



Sosiaalimenot ja rahoitus 2010

Sociala utgifter och deras finansiering 2010

Social Protection Expenditure and Financing 2010

Esa Arajärvi
+358 20 610 7355
esa.arajarvi@thl.fi

Nina Knape
+358 20 610 7683
nina.knape@thl.fi

Terveysten ja hyvinvoinnin laitos
PL 30 (Mannerheimintie 166, Helsinki)
00271 Helsinki
Puhelin: + 358 20 610 6000
www.thl.fi

Vuonna 2010 Suomen sosiaaliturvan menot olivat 54,6 miljardia euroa. Tämä oli 4,2 prosenttia enemmän kuin edellisellä vuonna, menojen reaalkasvu oli 3,0 prosenttia. Asukasta kohden lasketuna menot olivat 10 190 euroa.

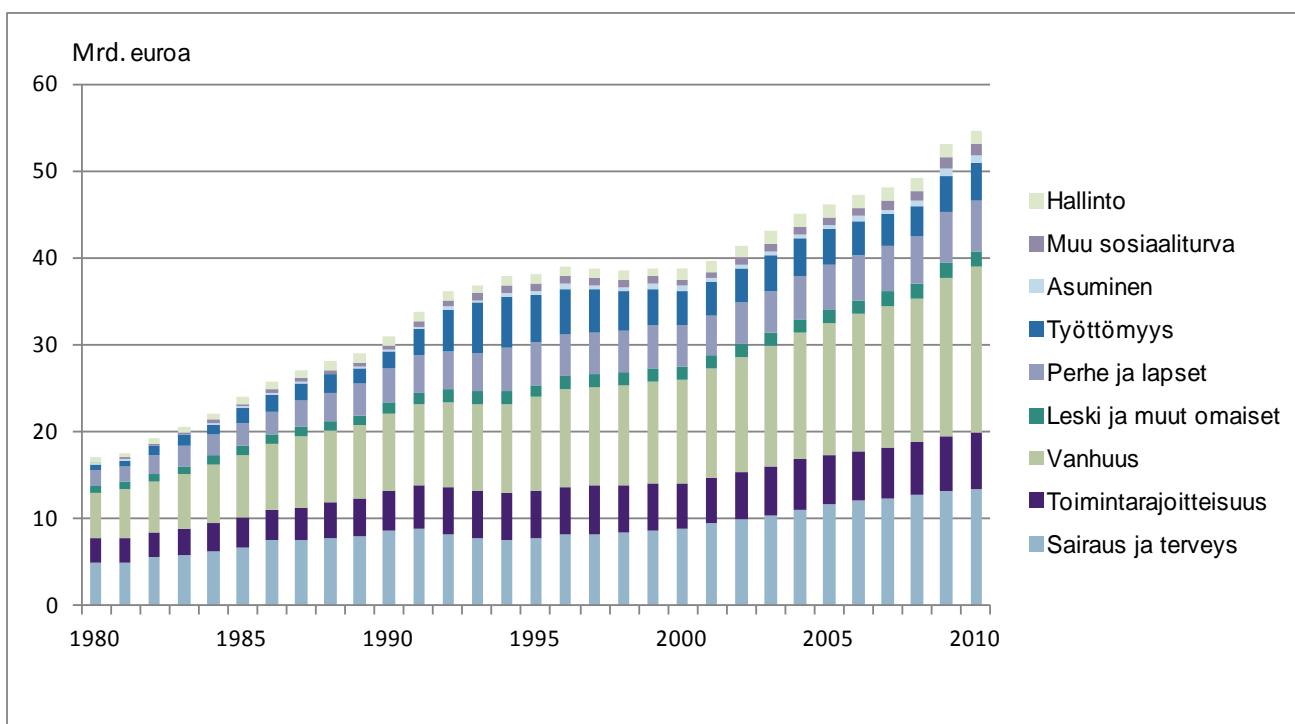
Sosiaalimenojen suhde bruttokansantuotteeseen vuonna 2010 oli 30,4 prosenttia, sama kuin vuotta aikaisemmin.

Kasvu sosiaalimenojen kaikissa tehtäväryhmissä oli melko maltillista. Prosentuaalisesti eniten kasvoivat asumisen tukemiseen liittyvät menot (8,4 prosenttia). Vanhuuteen liittyvät menot kasvoivat 6,3 prosenttia vuodesta 2009. Työttömyysmenojen kasvu oli 5,4 prosenttia, kun se oli 24 prosenttia vuodesta 2008 vuoteen 2009.

Vuonna 2010 vanhuuseläkkeitä maksettiin noin miljardi euroa enemmän kuin vuonna 2009. Tämä on lähes puolet sosiaalimenojen kokonaiskasvusta. Yksittäisistä menoeristä kasvoivat merkittävästi yleinen asumistuki ja eläkkeensaajien asumistuki sekä vammaisetuudet, näissä kasvu johtui myöntämisperusteiden muutoksista. Palveluista eniten nousivat vanhusten ja vammaisten avopalveluiden menot.

Sosiaalimenojen bruttokansantuotesuhde pysyi samana, koska sekä bruttokansantuote että sosiaalimenot nousivat samaa vauhtia. Vuonna 2009 sosiaalimenojen suhde bruttokansantuotteeseen nousi 4,2 prosenttiyksiköllä johtuen bruttokansantuotteen voimakkaasta laskusta ja sosiaalimenojen (erityisesti eläkkeiden ja työttömyysmenojen) kasvusta.

Kuvio 1. Sosiaalimenot vuosina 1980–2010 vuoden 2010 hinnoin, mrd. €



Käytetty luokittelu on kuvattu kohdassa tilaston sisältö ja määritelmät

Sosiaalimenojen rakenne

Runsaan kolmasosan sosiaalimenoista muodostivat vanhuuteen liittyvät palvelut ja eläkkeet. Ryhmän menot olivat 19,1 miljardia euroa, joista valtaosa oli vanhuuseläkkeitä. Toiseksi suurin pääryhmä oli sairaus ja terveys, johon käytettiin yhteensä 13,5 miljardia euroa, miltei 25 prosenttia kokonaismenoista. (liitetaulukko 2 ja kuvio 1).

Vuodesta 1980 selvimmin ovat kasvaneet vanhuus-ryhmän menot. Kasvun taustalla on sekä keskieläkkeen nousu että eläkkeensaajien lukumäärän kasvu. Vanhuuseläkkeen saajia oli vuonna 1980 noin 610 000, vuonna 1990 vajaat 740 000, vuonna 2000 lähes 870 000 ja vuonna 2010 yli miljoona henkilöä. Suurten ikäluokkien saavuttaessa eläkeiän on vanhuuseläkkeelle siirtyneiden määrä kasvanut voimakkaasti. Vuonna 2010 vanhuuseläkkeelle siirtyi lähes 46 000 henkilöä, kun 2000-luvun alussa määrä oli noin 20 000 henkilöä¹.

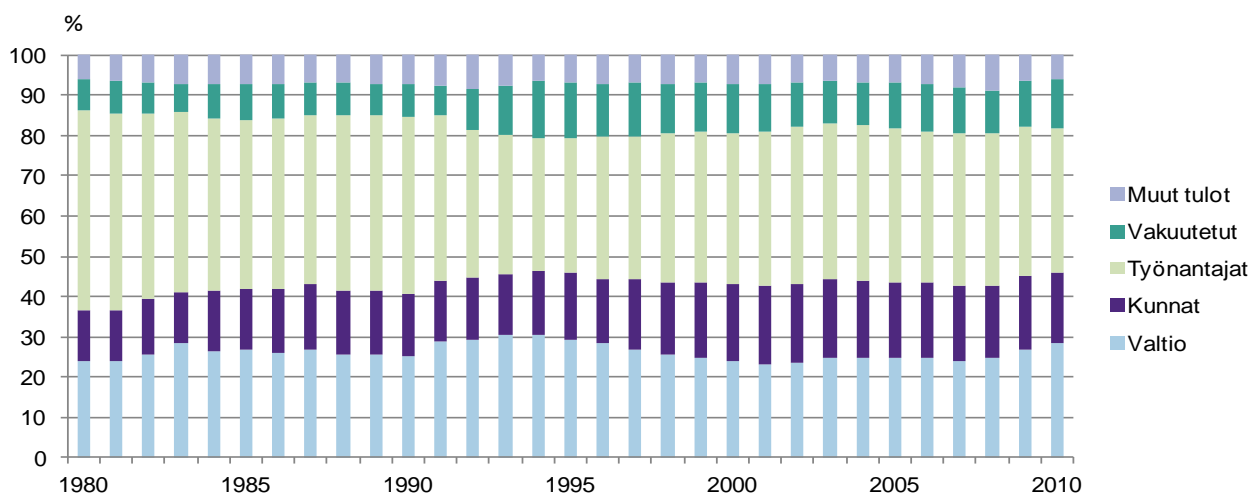
Sosiaalimenot jaetaan 1) toimeentuloturvaan, johon kuuluvat esimerkiksi eläkkeet, päivärahat, lapsilisät ja toimeentulotuki sekä 2) palveluihin, jotka voivat olla joko suoraan palveluna saatavia tai niiden käytöstä maksettuja korvauksia. Vuonna 2010 sosiaalimenoista toimeentuloturvan osuus oli 62 prosenttia, eli sama kuin vuonna 2009 (liitetaulukko 5b).

Palvelujen ja toimeentuloturvan osuudet vaihtelevat suuresti pääryhmittäin. Sairaus- ja terveysryhmässä toimeentuloturvan osuus oli 17 prosenttia, vanhuusryhmässä 89 prosenttia ja perhe- ja lapset-ryhmässä hieman yli puolet menoista.

Sosiaalimenojen rahoitus

Työnantajat rahoittavat vakuutusmaksuina lähinnä työtuloihin perustuvia erilaisia päivärahoja ja eläkkeitä. Työntekijät ja muut vakuutetut rahoittavat näiden lisäksi myös muita vakuutuskorvauksia. Valtio rahoittaa erilaiset vähimmäisturvaetuudet ja lapsilisät sekä maksaa kunnille sosiaali- ja terveystoimen valtionosuutta. Kuntien rahoitettavaksi jää lähinnä se osa sosiaali- ja terveystoimen menoista, jota valtionosuudet, asiakasmaksut ja sosiaalivakuutus eivät kata. Muut tulot koostuvat työeläkelaitosten ja muiden sosiaaliturvarahastojen korko- ja osinkotuotoista.

Kuvio 2. Sosiaalimenojen rahoitus vuosina 1980–2010, %.



Käytetty luokittelu on kuvattu kohdassa tilaston sisältö ja määritelmät

¹ [Tilasto Suomen eläkkeensaajista 2010](#), SVT, Eläketurvakeskus, Kansaneläkelaitos, ISSN 1796-0479 (Suomen virallinen tilasto, verkkojulkaisu)

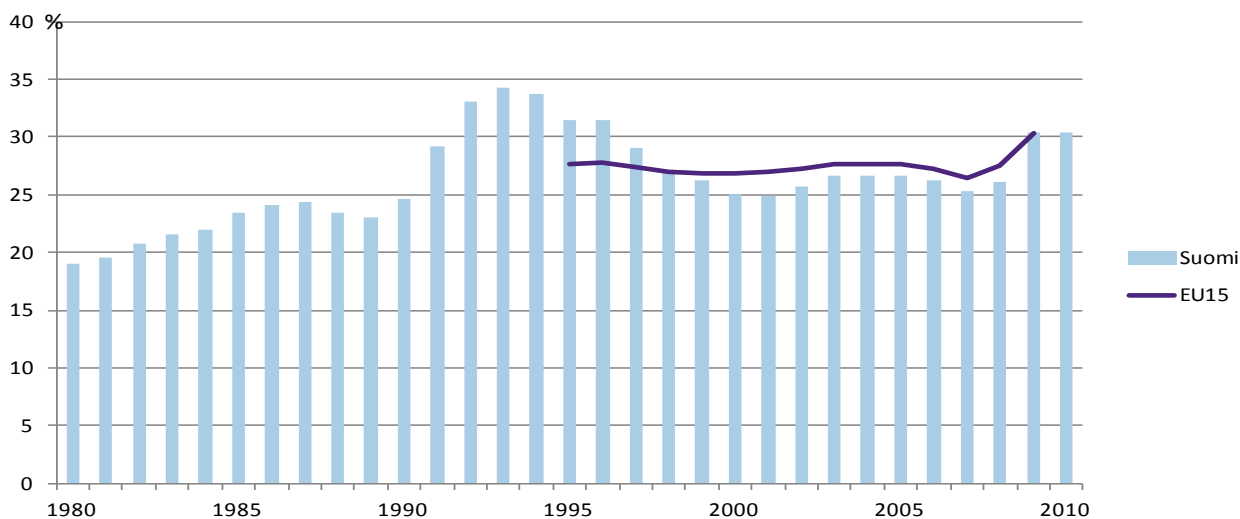
Vuonna 2010 sosiaalimenojen suurin rahoittaja oli työnantajat, joiden osuus rahoituksesta oli 35,8 prosenttia (liitetaulukko 6). Osuus laski vuonna 2010, jolloin poistui työnantajien kansaneläkevakuutusmaksu (jota alennettiin jo vuonna 2009). Valtion verorahoituksella katettiin 28,4 prosenttia sosiaalimenoista, ja kuntien verorahoituksella 17,7 prosenttia, yhteensä 46,1 prosenttia.

Valtion osuutta nosti eniten se, että valtio on rahoittanut vuodesta 2010 alkaen kokonaan kansaneläkevakuutuksen. Lisäksi valtionosuus työttömyysvakuutuksen ansiopäivärahoista kohosi, ja kuntien sosiaali- ja terveydenhuollon käyttökustannusten valtionosuutta nostettiin. Vuoden 2010 alusta sektorikohtaiset valtionosuudet keskitettiin valtiovarainministeriöön. Vakuutettujen osuus sosiaalimenojen rahoituksesta oli 12,1 prosenttia. Osuus nousi sairausvakuutuksen sairaanhoitomaksun ja päivärahamaksun sekä työntekijän eläkevakuutusmaksujen korotusten takia. Muiden tulojen, lähinnä sosiaalivakuutuksen pääomatulojen, osuus oli 6 prosenttia vuonna 2010.

Sosiaalimenot suhteessa bruttokansantuotteeseen

Vuonna 2010 sosiaalimenojen suhde bruttokansantuotteeseen oli 30,4 prosenttia, mikä on sama kuin edellisenä vuonna (liitetaulukko 7). Sosiaalimenojen suhde bruttokansantuotteeseen on aiemmin 2000-luvulla vaihdellut 25,1–26,7 prosentin välillä.

Kuvio 3. Sosiaalimenot suhteessa bruttokansantuotteeseen Suomessa ja EU-maissa vuosina 1980–2010, %



Vuonna 2009 voimakkaan nousun bruttokansantuotesuhteeseen saivat aikaan bruttokansantuotteen volyymin lasku 8,4 prosentilla ja toisaalta sosiaalimenojen 7,9 prosentin voimakas kasvu (lähinnä eläkkeiden ja työttömyysmenojen nousut). Myös vuosina 1992–1996 sosiaalimenojen suhde bruttokansantuotteeseen oli yli 30 prosenttia.

EU15-maiden (EU:n vanhat 15 jäsenmaata) sosiaalimenojen keskimääräinen bruttokansantuotesuhde pysyi vuodesta 1995 vuoteen 2008 suunnilleen samalla tasolla (vaihtelu on ollut välillä 26,8–27,8 prosenttia). Vuonna 2009 se kohosi 30,3 prosenttiin. Suomen vastaava luku oli sama (liitetaulukko 8 ja kuvio 3). Suomen ja EU15-maiden erilaisen kehityksen selittää suurelta osin bruttokansantuotteen kasvu. Suomessa bkt on kasvanut 1990-luvun puolivälistä lähtien selvästi EU-maiden keskitasoa nopeammin lukuun ottamatta vuotta 2009, jolloin bruttokansantuote aleni Suomessa (-8,4 %) selvästi EU15-maiden keskiarvoa (-4,3 %) enemmän.

Sosiaalimenot ja rahoitus -tilaston sisältö ja määritelmät

Kansallinen sosiaalimenot ja rahoitus -tilasto ja ESSPROS-tilastointikehikko

Terveyden ja hyvinvoinnin laitoksessa (THL) laadittava sosiaalimenot ja rahoitus -tilasto noudattaa vuonna 1996 hyväksyttyä ja vuonna 2008 päivitettyä EU:n mukaista sosiaaliturvan tilastointijärjestelmää (ESSPROS, The European System of Integrated Social Protection Statistics) (1). Tämän järjestelmän mukaan sosiaaliturvaan kuuluvat kaikki julkisten tai yksityisten elinten toimenpiteet, joiden tarkoituksena on turvata yksilön ja perheen toimeentulo tiettyjen riskien ja tarpeiden varalta. Sosiaaliturvaetuudet voivat olla luonteeltaan joko toimeentuloa turvaavia rahallisia etuuksia tai palveluja. Turva kattaa sairaudesta ja terveydestä², toimintarajoitteisuudesta ja työkyvyttömyydestä, vanhuudesta, perhehuoltajan kuolemasta, perheestä ja lapsista, työttömyydestä, asumisesta sekä sosiaalisesta syrjäytymisestä johtuvia riskejä ja tarpeita. Opiskelun tukemista ei lasketa mukaan sosiaalimenoihin.

Verohuojennukset ja kotitalouksille myönnetty korolliset lainat eivät kuulu ydinjärjestelmän piiriin. Samoin työnantajien työntekijöille antamia etuuksia, joita voidaan pitää korvauksena työstä, ei lueta sosiaalieduiksi. Sosiaaliturvaetuuksien saannin ehtona voi silti olla edunsaajan osallistuminen johonkin toimintaan (esim. ammatilliseen koulutukseen), jos toiminta ei ole luonteeltaan palkkatyötä tai palvelujen myyntiä. Sosiaaliturvaan ei lasketa myöskään kotitalouksien omasta aloitteestaan ja pelkästään oman etunsa nimissä ottamia vakuutuksia. Sosiaaliturvan kustannukset on laskettu nettokustannuksina, ts. asiakasmaksuja esim. lääkkeitä ja palveluista ei ole sisällytetty sosiaalimenoihin. Myöskään investoinnit eivät ole mukana laskelmissa.

Sosiaalimenojen sisältö pääryhmittäin

Sosiaalimenot ja rahoitus -tilaston perusteena olevat tiedot on kerätty ja koottu pääasiassa muista tilastoista, tilinpäätöksistä ja muista vastaavista lähteistä. Seuraavassa on kuvattu kunkin ESSPROS-pääryhmän sisältö Suomen tilastossa.

Sairaus ja terveys

Toimeentuloturvana maksettavat etuudet sisältävät sairaus-, tapaturma- ja liikennevakuutuksen päivärahat, sairauskassojen päivärahat sekä sairastajan palkan. *Palveluina* annettavat sosiaaliturvaetuudet kattavat perusterveydenhuollon avo- ja vuodeosastohoidon, erikoissairaanhoidon avo- ja vuodeosastohoidon, sairausvakuutuksen sairaanhoito-, työterveys- ja opiskelijaterveydenhuoltokorvaukset, lakisääteiset liikenne- ja tapaturmavakuutuskorvaukset, sairauskassojen maksamat korvaukset sekä Raha-automaattiyhdistyksen eri kansanterveysjärjestöille myöntämät tuet.

Toimintarajoitteisuus

Toimeentuloturvana maksettavat etuudet kattavat työkyvyttömyys- ja yksilölliset varhaiseläkkeet, tapaturmavakuutuksen eläkkeet, liikennevakuutuksen jatkuvat korvaukset, erityishoitorahat, kuntoutusrahat, vammaisetuudet ja sotilastapaturmakorvaukset. *Palveluina* annettavat sosiaaliturvaetuudet sisältävät vammaisten laitoshuollon, vammaispalvelut, kotipalvelut, omaishoidontuen, suojatyön ja työtoiminnan sekä kuntoutuspalvelut. Vuodesta 2008 alkaen eläkkeensaajan hoitotuki ei enää ole eläkkeen osa ja se sisältyy nyt kokonaan tähän pääryhmään.

² Terveydenhuoltomenot tilastoidaan myös SHA (System of Health Account) järjestelmän mukaan. SHA sisältää ESSPROS:ia laajemmin terveydenhuollon menoja (esim. lääkkeet ja investoinnit). Lisäksi järjestelmien kustannuskäsitteet poikkeavat toisistaan muun muassa niin, että ESSPROS-järjestelmässä tarkastellaan nettokustannuksia, jolloin asiakasmaksut on vähennetty kokonaismenoista.

Vanhuus

Toimeentuloturvana maksettavat etuudet kattavat vanhuus- ja varhennetut vanhuuseläkkeet, sukupolvenvaihdoseläkkeet, luopumistuet, -korvaukset ja -eläkkeet, osa-aikaeläkkeet sekä rintamalisät. Vuodesta 2008 alkaen eläkkeensaajan hoitotuki ei enää ole eläkkeen osa ja se on siirretty toimintarajoitteisuus-kohtaan. Eläkkeensaajan asumistuki on vastaavasti siirretty kohtaan asuminen. *Palveluina* annettavat sosiaaliturvaetuudet puolestaan kattavat vanhusten laitoshuollon, kotipalvelut, omaishoidon tuen sekä vanhuksille annettavan päivähoidon, päivä- ja palvelukeskusten sekä palvelutalojen palvelut ja perhehoidon.

Leski ja muut omaiset

Toimeentuloturvana maksettavat etuudet sisältävät perhe-eläkkeet ja ryhmähenkivakuutukset. *Palveluina* annettavat sosiaaliturvaetuudet kattavat hautausavustukset.

Perhe ja lapset

Toimeentuloturvana maksettavat etuudet sisältävät äitiysavustuksen, vanhempainpäivärahat, vanhempainpäivärahakauden palkat, lasten kotihoidontuet, lapsilisän ja elatustuen. *Palveluina* annettavat sosiaaliturvaetuudet kattavat lasten päivähoidon, yksityisen hoidon tuen, lasten ja nuorten laitoshuollon, kodinhoitoavun sekä kasvatusta ja perheneuvonnan, lasten ja nuorten perhehoidon sekä ensi- ja turvakotien menot ja Raha-automaattiyhdistyksen tuet lastensuojelua ja nuorisokasvatusta järjestäville organisaatioille ja yhdistyksille.

Työttömyys

Toimeentuloturvana maksettavat etuudet sisältävät perus- ja ansiopäivärahan, työmarkkinatuen, vuorottelukorvaukset, työttömyyseläkkeet, koulutustuen, pitkäaikaistyöttömien omaehtoisen opiskelun tuen ja maahanmuuttajien kotoutumistuen. *Palveluina* annettavat sosiaaliturvaetuudet sisältävät liikkuvuusavustuksen, työvoimapolitiittisen aikuiskoulutuksen ja työvoimapalvelut.

Asuminen

Asumiseen kohdistuvat sosiaalimenot koostuvat kokonaan *palveluina* annetuista etuuksista. Nämä etuudet kattavat vuokra-asunnossa ja omistusasunnossa asuville maksettavat asumistuet. Vuodesta 2008 alkaen myös eläkkeensaajan asumistuki sisältyy tähän kohtaan (aiemmin se jakaantui Toimintarajoitteisuus ja Vanhuus pääryhmiin).

Muu sosiaaliturva

Toimeentuloturvana maksettavat etuudet kattavat toimeentulotuen, sotilas-avustuksen, pitkäaikaistyöttömien eläketuen ja maahanmuuttajan erityistuen. *Palveluina* annettavat sosiaaliturvaetuudet kattavat pakolaishuollon, päihdehuollon sekä kuntien sosiaali- ja terveystoimen sellaiset menot, joita ei ole voitu sijoittaa mihinkään edellä mainittuun kohderyhmään.

Hallinto

Hallintomenot kattavat kuntien ja kuntayhtymien sosiaali- ja terveystoimen hallinnon nettokustannukset. Vakuutuslaitosten hallintomenot koostuvat Kansaneläkelaitoksen, eri eläkelaitosten, tapaturmavakuutuksen ja työttömyyskassojen toimintakuluista.

Sosiaalimenot ja rahoitus -tilaston sisältö rahoitusluokissa

Kansallisessa tilastossa rahoituslähteinä ovat valtion ja kuntien verovaroista rahoittamat osuudet, työnantajien ja vakuutettujen sosiaalivakuutusmaksut sekä sosiaaliturvarahastojen korko- ja osinkotulot.

Valtion ja kuntien työnantajan ominaisuudessa suorittamat maksut on kirjattu työnantajien rahoitusosuuteen. Kuntien saama valtionosuus sosiaali- ja terveyspalvelujen tuottamiseen on sosiaalimenolaskelmassa jaettu yksittäisten palvelujen rahoitukseen tuotettujen palvelujen nettomenojen suhteessa. Valtion rahoitusosuus on siis laskennallinen. Vuoden 2010 alussa keskitettiin erilliset sektorikohtaiset valtionosuudet valtiovarainministeriöön, myös sosiaali- ja terveydenhuollon käyttökustannusten valtionosuudet siirrettiin valtiovarainministeriön pääluokkaan. Yhdistysten ja järjestöjen harjoittaman sosiaalisen toiminnan kustannukset ovat laskelmassa mukana vain valtion ja kuntien maksamien avustusten osalta. Raha-automaattiyhdistyksen tuotosta jaetut avustukset on kirjattu valtion menoina.

Vakuutettujen ja työnantajien rahoitusosuudet sisältävät lakisääteisten sosiaaliturvamaksujen lisäksi jonkin verran maksuja sopimuksenvaraisesta lisäeläketurvasta.

Muut tulot sisältää työeläkelaitosten ja muiden sosiaaliturvarahastojen omaisuustulot, jotka on käsitelty sosiaalimenotilastossa yhtenä jakamattomana eränä. Lähteenä on kansantalouden tilinpito.

Muita taulukoissa käytettyjä käsitteitä

Kiinteähintaiset menot

Menot on muunnettu kiinteähintaisiksi elinkustannusindeksiä käyttäen. Myös Eurostat käyttää ESSPROS-tietoa julkistaessaan kuluttajahintaindeksiä.

Bruttokansantuote

Bruttokansantuote tarkoittaa talouden tietynä aikana, tavallisesti vuoden kuluessa, tuottamien lopputuotteiden (tavaroiden ja palveluiden) rahamääräistä summaa. Sen kehitystä pidetään tärkeimpänä talouden kasvua kuvaavana indikaattorina.

Ostovoimapariteetti

Ostovoimapariteetti on valuuttakurssi, jolla laskettuna kahden maan hyödykekorin hinta on täysin sama yhteiseksi valuutaksi muutettuna. Jos tietyn hyödykekorin hinta olisi esimerkiksi 25 punttaa tai 50 dollaria, olisi ostovoimapariteetti silloin $1 \text{ £} = 2 \text{ \$}$. Ostovoimapariteetti ei yleensä ole sama kuin todellinen valuuttakurssi. Ostovoimapariteetin avulla mitataan kansantalouden rahan arvoa sen perusteella, miten paljon sen valuutalla voi ostaa tavaroita ja palveluja. Tällä tavoin saadaan tarkempi käsitys kansantalouden tuotoksesta asukasta kohti kuin vain muuttamalla bruttokansantuotteen tai bruttokansatulon arvo esimerkiksi euroiksi tai Yhdysvaltojen dollareiksi.

Kirjallisuus:

(1) ESSPROS manual, 2008 edition. Eurostat, Population and social conditions, Methodologies and Working papers, ISBN 978-92-79-04777-0, ISSN 1977-0375. <http://ec.europa.eu/eurostat>

Taulukoissa käytetyt symbolit:

.. =Tietoa ei ole saatu tai se on liian epävarma esitettäväksi

Sociala utgifter och deras finansiering 2010

29.2.2012

År 2010 var Finlands sociala utgifter 54,6 miljarder euro. Detta var 4,2 procent mer än året innan och innebär en reell ökning på 3,0 procent. Räknat per invånare var utgifterna 10 190 euro.

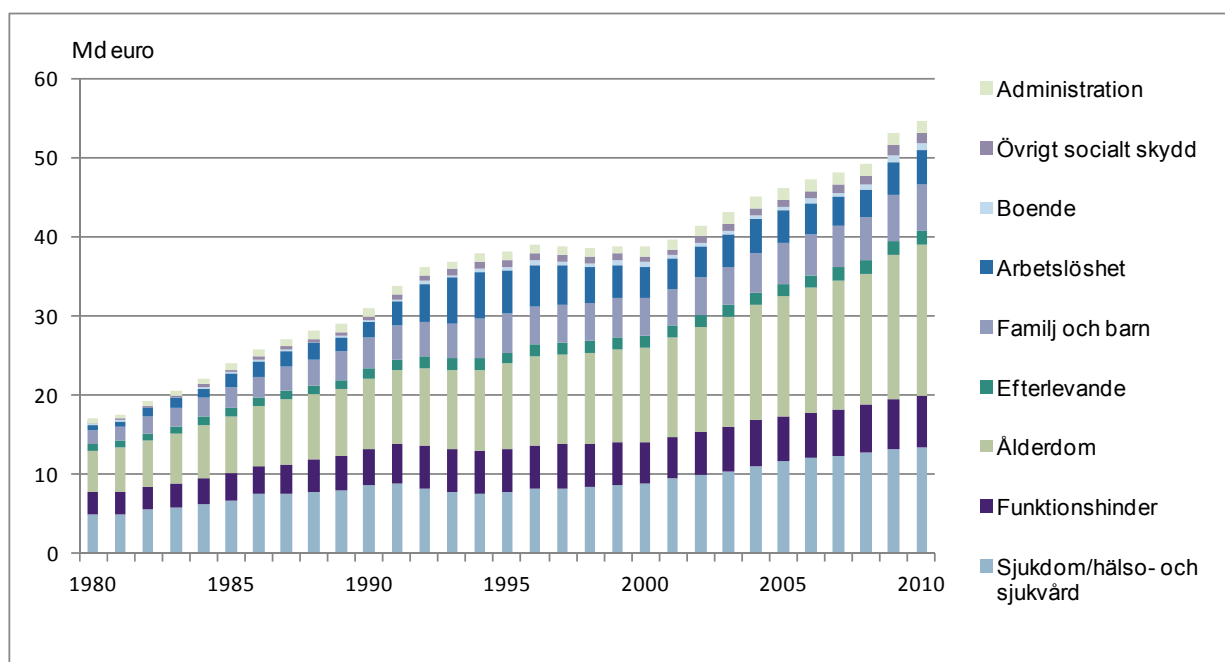
År 2010 var de sociala utgifternas andel av bruttonationalprodukten 30,4 procent, dvs. lika stor som året innan.

Ökningen i de sociala utgifterna var ganska måttlig inom alla uppgiftsgrupper. Procentuellt ökade utgifterna för stöd av boende mest (8,4 procent). Utgifterna i anslutning till ålderdom ökade med 6,3 procent från år 2009. Arbetslöshetsutgifterna ökade med 5,4 procent, medan dessa utgifter ökade med 24 procent från år 2008 till år 2009.

År 2010 utbetalades cirka en miljard euro mer i ålderspensioner än år 2009. Det motsvarar nästan hälften av den totala ökningen i de sociala utgifterna. Bland de enskilda utgiftsposterna skedde en stor ökning i det allmänna bostadsbidraget och bostadsbidraget för pensionstagare. Även handikappförmånerna ökade avsevärt, vilket berodde på att grunderna för beviljande av dessa förmåner ändrades. Bland tjänsterna skedde den största ökningen i utgifterna för öppenvårdstjänster för äldre och handikappade.

De sociala utgifterna hölls på samma nivå i förhållande till bruttonationalprodukten, eftersom bruttonationalprodukten och de sociala utgifterna ökade i samma takt. År 2009 ökade de sociala utgifterna med 4,2 procentenheter i förhållande till bruttonationalprodukten. Detta berodde på att bruttonationalprodukten minskade kraftigt samtidigt som de sociala utgifterna (i synnerhet pensionerna och arbetslöshetsutgifterna) ökade.

Figur 1. Sociala utgifter 1980–2010 enligt prisnivån 2010, md €



Klassificeringssättet beskrivs under punkten innehåll och definitioner för statistiken

De sociala utgifternas struktur

Tjänsterna i anslutning till ålderdom och pensioner stod för en dryg tredjedel av de sociala utgifterna. Utgifterna inom denna grupp var 19,1 miljarder euro och bestod till största delen av ålderspensioner. På andra plats kom sjukdom/hälso- och sjukvård med totalt 13,5 miljarder euro, vilket är nästan 25 procent av de totala utgifterna (bilagetabell 2 och figur 1).

Sedan år 1980 har utgifterna inom gruppen ålderdom ökat tydligast. Bakom ökningen ligger såväl den stigande medelpensionen som det växande antalet pensionstagare. År 1980 fick cirka 610 000 personer ålderspension, år 1990 knappt 740 000 personer, år 2000 närmare 870 000 personer och år 2010 över en miljon personer. Antalet nya ålderspensioner har ökat kraftigt allteftersom de stora åldersklasserna har uppnått pensionsåldern. År 2010 gick närmare 46 000 personer i ålderspension, medan motsvarande siffra i början av 2000-talet var cirka 20 000 personer¹.

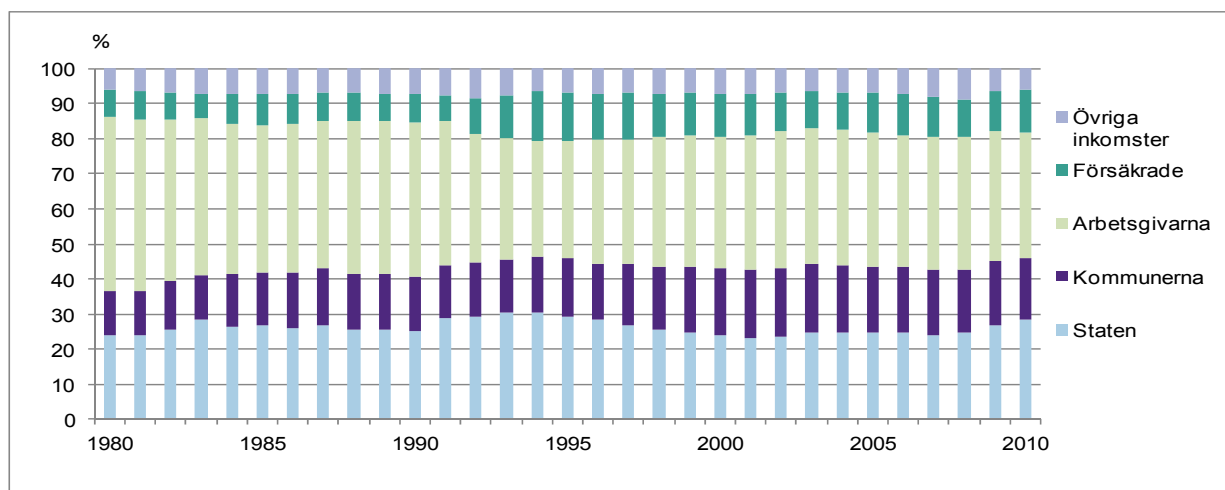
De sociala utgifterna delas in i 1) utkomstskydd, som inbegriper t.ex. pensioner, dagpenningar, barnbidrag och utkomststöd och i 2) tjänster, som kan vara antingen direkta tjänster eller ersättningar för användningen av dessa. År 2010 stod utkomstskyddet för 62 procent av de sociala utgifterna, dvs. en lika stor andel som år 2009 (bilagetabell 5b).

Andelarna för tjänster och utkomstskydd varierar mycket mellan de olika huvudgrupperna. I gruppen sjukdom/hälso- och sjukvård var utkomstskyddets andel av utgifterna 17 procent, i gruppen ålderdom 89 procent och i gruppen familj och barn drygt 50 procent.

Finansiering av de sociala utgifterna

Arbetsgivarna finansierar i form av försäkringsavgifter främst sådana dagpenningar och pensioner som grundar sig på arbetsinkomst. Därutöver finansierar arbetstagarna och de övriga försäkrade även andra försäkringsersättningar. Staten finansierar olika minimiförmåner och barnbidrag samt utbetalar en statsandel för det kommunala social- och hälsovårdsväsendet. Kommunerna finansierar främst den andel av utgifterna för social- och hälsovårdsväsendet som statsandelarna, kundavgifterna och socialförsäkringen inte täcker. De övriga inkomsterna består av ränte- och dividendinkomster från arbetspensionsanstalterna och de övriga socialskyddsfonderna.

Figur 2. Finansiering av sociala utgifter 1980–2010, %



Klassificeringssättet beskrivs under punkten innehåll och definitioner för statistiken

¹ [Statistik över pensionstagarna i Finland 2010](#), FOS, Pensionsskyddscentralen, Folkpensionsanstalten, ISSN 1796-0479 (Finlands officiella statistik, webbpublikation)

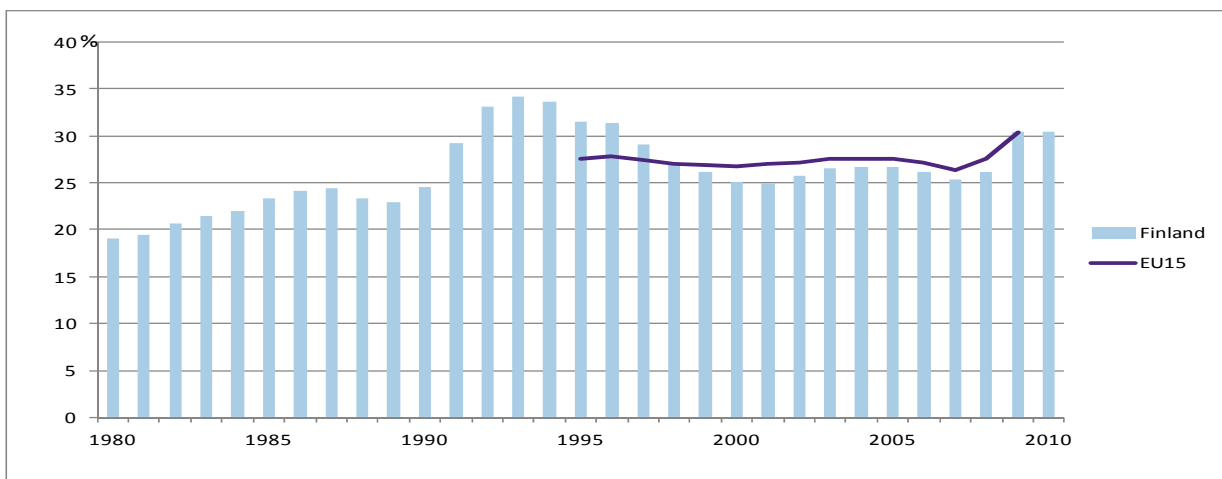
År 2010 var arbetsgivarna den största enskilda finansiären av de sociala utgifterna. Deras andel uppgick till 35,8 procent (bilagetabell 6). Andelen minskade under år 2010, då arbetsgivarnas folkpensionsförsäkringsavgift slopades (efter att ha sänkts redan år 2009). De sociala utgifterna finansierades till 28,4 procent genom statlig och till 17,7 procent genom kommunal skattefinansiering, sammanlagt 46,1 procent.

Statens andel ökade mest på grund av att staten från år 2010 finansierar folkpensionsförsäkringen helt och hållet. Dessutom ökade statens andel av den inkomstrelaterade dagpenningen inom arbetslöshetsförsäkring, samtidigt som statsandelsprocenten för driftskostnaderna för kommunernas social- och hälsovård höjdes. I början av år 2010 centraliserades de sektorvisa statsandelarna till finansministeriet. De försäkrades andel av finansieringen av de sociala utgifterna var 12,1 procent. Andelen ökade på grund av att sjukvårdsavgiften och dagpenningen inom sjukförsäkringen samt arbetstagarens pensionsförsäkringsavgifter höjdes. De övriga inkomsternas andel var 6 procent år 2010 och bestod främst av kapitalinkomster från socialförsäkringen.

De sociala utgifternas andel av bruttonationalprodukten

År 2010 var de sociala utgifternas andel av bruttonationalprodukten lika hög som året innan, dvs. 30,4 procent (bilagetabell 7). De sociala utgifternas andel av bruttonationalprodukten har tidigare under 2000-talet varierat mellan 25,1 och 26,7 procent.

Figur 3. De sociala utgifternas andel av bruttonationalprodukten i Finland och EU-länderna 1980–2010, %



Orsaken till den kraftigt ökande bruttonationalproduktsandelen år 2009 var dels att bruttonationalproduktens volym minskade med 8,4 procent, dels att de sociala utgifterna ökade med hela 7,9 procent (främst på grund av de ökande pensionerna och arbetslöshetsutgifterna). Även under åren 1992–1996 var de sociala utgifternas andel av bruttonationalprodukten över 30 procent.

Från år 1995 till år 2008 har de sociala utgifternas genomsnittliga andel av bruttonationalprodukten i EU15-länderna (de 15 ursprungliga EU-länderna) varit så gott som oförändrad (variationen har legat på 26,8–27,8 procent). År 2009 ökade den till 30,3 procent. Samma siffra gällde för Finland (bilagetabell 8 och figur 3). Det att Finlands utvecklingssiffror skiljer sig från EU15-ländernas siffror kan till stor del förklaras av ökningen i bruttonationalprodukten. Alltsedan mitten av 1990-talet har bruttonationalprodukten utvecklats klart snabbare i Finland än i EU-länderna i genomsnitt, med undantag av år 2009, då bruttonationalprodukten minskade mycket kraftigare i Finland (-8,4 %) än i EU15-länderna i genomsnitt (-4,3 %).

Innehåll och definitioner i statistiken över sociala utgifter och deras finansiering

Nationell statistik över sociala utgifter och deras finansiering samt statistiksystemet ESSPROS

Den statistik över sociala utgifter och deras finansiering som Institutet för hälsa och välfärd (THL) utarbetar följer det europeiska systemet för statistik över socialt skydd (ESSPROS - The European System of Integrated Social Protection Statistics) (1), som godkändes år 1996 och uppdaterades år 2008. Enligt detta system omfattar den sociala tryggheten alla de åtgärder som offentliga eller privata organ vidtar för att trygga individens och familjens utkomst i fråga om vissa risker och behov. Sociala trygghetsförmåner kan vara antingen penningförmåner eller tjänster som tryggar uppehållet. Den sociala tryggheten täcker risker och behov som orsakas av sjukdom/hälso- och sjukvård², funktionshinder och arbetsoförmåga, ålderdom, familjeförsörjarens död, familj och barn, arbetslöshet, boende och social utslagning. Stöd för studier ingår inte i de sociala utgifterna.

Skattelättnader och lån med ränta som beviljas hushåll ingår inte i det centrala systemet. De sociala förmånerna innefattar inte heller förmåner som en arbetsgivare ger sina arbetstagare och som kan betraktas som ersättning för arbete. Ett villkor för beviljande av sociala trygghetsförmåner kan däremot vara att förmånstagaren deltar i en viss verksamhet (t.ex. yrkesinriktad utbildning) om verksamheten till sin natur inte är förvärvsarbete eller försäljning av tjänster. Den sociala tryggheten omfattar inte heller försäkringar som hushållen har tecknat på eget initiativ och som endast gagnar dem. Utgifterna för den sociala tryggheten har beräknats som nettoutgifter, med andra ord ingår klientavgifter för t.ex. läkemedel och tjänster inte i de sociala utgifterna. Investeringar ingår inte heller i kalkylen.

De sociala utgifternas innehåll indelat efter huvudgrupp

De uppgifter som statistiken över sociala utgifter och deras finansiering baserar sig på har samlats in från annan statistik, bokslut och andra motsvarande källor. Nedan följer en beskrivning av innehållet i varje ESSPROS-huvudgrupp i Finlands statistik.

Sjukdom och hälso- och sjukvård

De förmåner som betalas ut som *utkomstskydd* omfattar dagpenning från sjuk-, olycksfalls- och trafikförsäkringar samt sjukförsäkringsdagpenning och lön för sjukdomstid. Sociala trygghetsförmåner i form av *tjänster* omfattar öppen vård och slutenvård inom primärvården och den specialiserade sjukvården, ersättningar för sjukvård, företagshälsovård och studerandehälsovård från sjukförsäkringen, ersättningar från lagstadgade trafik- och olycksfallsförsäkringar, ersättningar som sjukförsäkringen betalar ut samt stöd som Penningautomatföreningen delar ut till olika folkhälsoorganisationer.

Funktionshinder

De förmåner som betalas ut som *utkomstskydd* omfattar invalidpension, individuell förtidspension, pensioner som utbetalas med stöd av olycksfallsförsäkringen, fortlöpande ersättningar från trafikförsäkringen, specialvårdspenning, rehabiliteringspenning, handikappbidrag och militärskadeersättningar. Sociala trygghetsförmåner i form av *tjänster* omfattar institutionsvård för personer med funkt-

² Hälso- och sjukvårdsutgifter statistikförs också enligt SHA-systemet (System of Health Account), som inbegriper mer hälso- och sjukvårdsutgifter (t.ex. läkemedel och investeringar) än ESSPROS. Dessutom definierar systemen begreppet kostnader på olika sätt. I ESSPROS granskas t.ex. nettokostnaderna, vilket innebär att klientavgifterna dragits av från de totala utgifterna.

ionshinder, handikappservice, hemservice, stöd för närståendevård, skyddat arbete, arbetsverksamhet samt rehabiliteringstjänster. Sedan år 2008 ingår vårdbidraget för pensionstagare inte längre i pensionen och det räknas därför i sin helhet till denna huvudgrupp.

Ålderdom

De förmåner som betalas ut som *utkomstskydd* omfattar ålderspension och förtida ålderspension, generationsväxlingspension, avträdelsebidrag, avträdelseersättningar och avträdelsepension, deltidspension och fronttillägg. Sedan år 2008 ingår vårdbidraget för pensionstagare inte längre i pensionen utan anges numera under rubriken funktionshinder. Bostadsbidraget för pensionstagare anges på motsvarande sätt nuförtiden under rubriken boende. Sociala trygghetsförmåner i form av *tjänster* omfattar institutionsvård inom äldreomsorgen, hemservice, stöd för närståendevård och dagvård inom äldreomsorgen, tjänster på dag- och servicecentral och servicehus samt familjevård.

Efterlevande

De förmåner som betalas ut som *utkomstskydd* omfattar familjepensioner och grupplivförsäkringar. Sociala trygghetsförmåner i form av *tjänster* omfattar begravningsbidrag.

Familj och barn

De förmåner som betalas ut som *utkomstskydd* omfattar moderskapsunderstöd, föräldrapenning, lön under föräldrapenningperioden, stöd för hemvård av barn, barnbidrag och underhållsstöd. Sociala trygghetsförmåner i form av *tjänster* omfattar utgifterna för barndagvård, stöd för privat dagvård, institutionsvård för barn och ungdomar, hemvårdshjälp, rådgivning i uppfostrings- och familjefrågor, familjevård av barn och ungdomar, mödra- och skyddshem samt stöd som Penningautomatföreningen betalar ut till organisationer och föreningar för barnskydd och ungdomsfostran.

Arbetslöshet

De förmåner som betalas ut som *utkomstskydd* omfattar grunddagpenning, inkomstrelaterad dagpenning, arbetsmarknadsstöd, alterneringsersättning, arbetslöshetspensioner, utbildningsstöd, stöd till långtidsarbetslösa för frivilliga studier och integrationsstöd till invandrare. Sociala trygghetsförmåner i form av *tjänster* omfattar rörlighetsunderstöd, arbetskraftspolitisk vuxenutbildning och arbetskraftstjänster.

Boende

De sociala utgifterna för boende omfattar enbart förmåner som ges i form av *tjänster*. Dessa förmåner omfattar bostadsbidrag för personer som bor i hyresbostad eller i ägarbostad. Från och med år 2008 ingår bostadsbidraget för pensionstagare i denna grupp (tidigare fördelades det mellan huvudgrupperna Funktionshinder och Ålderdom).

Övrig social trygghet

De förmåner som betalas ut som *utkomstskydd* omfattar utkomststöd, militärunderstöd, pensionsstöd för långtidsarbetslösa och specialstöd för invandrare. Sociala trygghetsförmåner i form av *tjänster* omfattar flyktingvård, missbrukarvård samt sådana utgifter inom kommunernas social-, hälso- och sjukvård som inte kan hänföras till någon av grupperna ovan.

Administration

De administrativa utgifterna omfattar nettokostnaderna för administrationen av kommunernas och samkommunernas social-, hälso- och sjukvård. Försäkringsanstaltens administrativa utgifter utgörs av Folkpensionsanstaltens, olika försäkringsanstalters, olycksfallsförsäkringens och arbetslöshetskassornas verksamhetskostnader.

Innehållet i finansieringsklasserna i statistiken över sociala utgifter och deras finansiering

Finansieringskällorna i den nationella statistiken består av andelar från statens och kommunernas skattemedel, arbetsgivarnas och de försäkrades socialförsäkringsavgifter samt socialskyddsfondernas ränte- och dividendintäkter.

De avgifter som staten och kommunerna betalar i egenskap av arbetsgivare har förts upp under arbetsgivarnas finansieringsandel. De statsandelar som kommunerna får för att producera social service samt hälso- och sjukvård har i beräkningen av de sociala utgifterna fördelats mellan olika tjänster på basis av nettoutgifterna för de tjänster som producerats. Statens finansieringsandel är således kalkylmässig. I början av år 2010 centraliserades de sektorspecifika statsandelarna till Finansministeriet. Även statsandelarna för driftskostnaderna för social-, hälso- och sjukvården överfördes till Finansministeriet. Kostnader för social verksamhet som bedrivs av föreningar och organisationer har endast beaktats till den del kostnaderna ersätts av staten och kommunerna. De bidrag som kommer från Penningautomatföreningens avkastning har bokförts som statsutgifter.

De försäkrades och arbetsgivarnas finansieringsandelar inbegriper förutom de lagstadgade socialskyddsavgifterna även i viss utsträckning avgifter för avtalsmässigt tilläggspensionsskydd.

Arbetspensionsanstaltens och de övriga socialskyddsfondernas kapitalinkomster behandlas som en odelbar post i statistiken över sociala utgifter. Som källa används nationalekonomins bokföring.

Övriga begrepp i tabellerna

Utgifter till fasta priser

Utgifterna har omräknats till fasta priser med hjälp av levnadskostnadsindex. Även Eurostat använder ESSPROS-uppgifter vid offentliggörandet av konsumentprisindex.

Bruttonationalprodukt

Med bruttonationalprodukt avses den sammanlagda penningsumman för de slutprodukter (varor och tjänster) som produceras inom ekonomin under en viss tid, vanligen ett år. Bruttonationalproduktens utveckling är den viktigaste indikatorn på ekonomisk tillväxt.

Köpkraftsparitet

Köpkraftspariteten är en valutakurs, som används för att ange förhållandet mellan priserna på en varukorg i två olika länder. Om priset på en varukorg är till exempel 25 pund eller 50 dollar, är köpkraftspariteten 1 £ = 2 \$. Köpkraftspariteten sammanfaller vanligen inte med den verkliga valutakursen. Köpkraftspariteten mäter penningvärdet i nationalekonomin med utgångspunkt i den mängd varor och tjänster som det är möjligt att köpa för valutan. På detta sätt får man en mer detaljerad bild av bruttonationalinkomsten per invånare än om man bara skulle konvertera bruttonationalproduktens eller bruttonationalinkomstens värde till t.ex. euro eller US-dollar.

Litteratur:

(1) ESSPROS manual, 2008 edition. Eurostat, Population and social conditions, Methodologies and Working papers, ISBN 978-92-79-04777-0, ISSN 1977-0375. <http://ec.europa.eu/eurostat>

Symboler i tabellerna:

.. = Uppgift inte tillgänglig eller för osäker för att anges

Social protection expenditure and financing 2010

29 February 2012

In 2010, social protection expenditure in Finland amounted to EUR 54.6 billion. This was 4.2% more than in the previous year, 3.0% more in real terms. Per capita expenditure amounted to EUR 10,190.

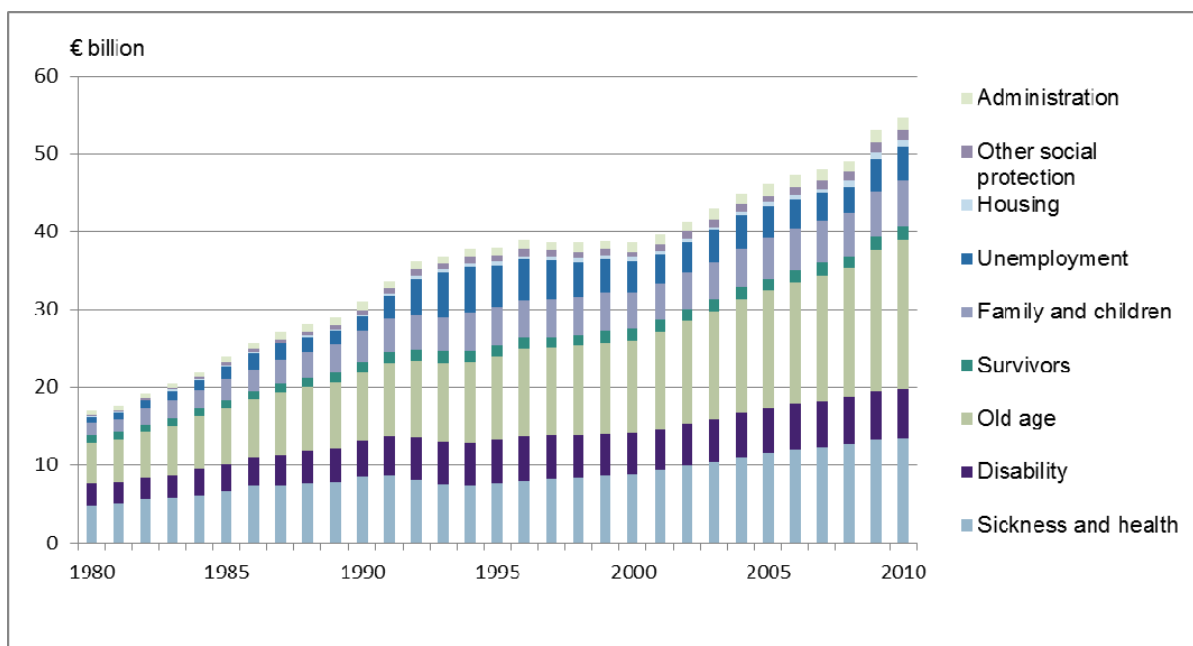
Social protection expenditure equalled 30.4% of GDP in 2010, the same as one year earlier.

Growth was relatively moderate in all categories of social protection expenditure. The greatest increase in percentage terms was in housing expenditure (8.4%) Old age expenditure increased by 6.3% on 2009. Unemployment expenditure increased by 5.4%, compared with 24% from 2008 to 2009.

In 2010, about EUR 1 billion more was paid in old age pensions than in 2009. This accounts for nearly half of the total increase in social protection expenditure. Individual items showing significant growth included the general housing allowance and the housing allowance for pensioners; this growth was due to a change in the grounds for granting these benefits. Services showing the greatest increases in expenditure included outpatient services for the elderly and the disabled.

Social protection expenditure as a percentage of GDP remained stable, because both GDP and social protection expenditure increased at about the same rate. The fact that social protection expenditure as a percentage of GDP increased by 4.2 percentage points in 2009 was due to a sharp drop in GDP and an increase in social protection expenditure, particularly pensions and unemployment benefits.

Figure 1. Social protection expenditure 1980–2010 at 2010 prices, EUR billion



The classification used is described under 'Contents and definitions'

Structure of social protection expenditure

More than one third of social protection expenditure was spent on services and pensions for the elderly. Spending in the 'Old age' category amounted to EUR 19.1 billion, most of it for old-age pensions. The second largest category was 'Sickness and health', at EUR 13.5 billion or almost 25% of overall expenditure. (Appendix Table 2 and Figure 1.)

Since 1980, the greatest increase in expenditure has occurred in the 'Old age' category, which is explained by the fact that both the average pension and the number of pensioners have increased. In 1980, there were about 610,000 recipients of an old-age pension; this increased to just under 740,000 by 1990, to almost 870,000 by 2000 and to more than one million in 2010. As the baby boomers are reaching retirement age, the annual number of people retiring on an old-age pension has increased sharply. In 2010, nearly 46,000 persons retired on an old-age pension, the comparable annual figure in the early 2000s having been about 20,000.¹

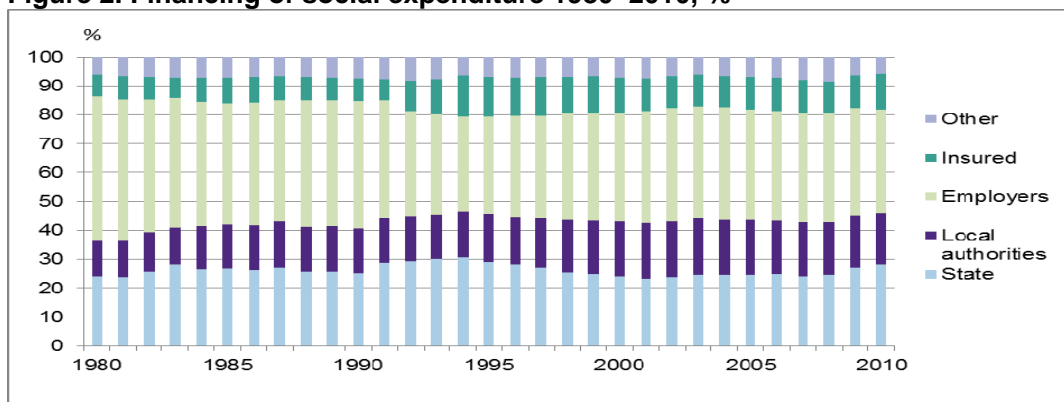
Social protection expenditure is classified as follows: 1) cash benefits, which includes pensions, per diem allowances, child benefits and social assistance; and 2) benefits in kind, which may be either services provided directly or reimbursements for the use of services. In 2010, income support (cash benefits) accounted for 62% of social protection expenditure; this figure remained unchanged from 2009. (Appendix Table 5b.)

The balance between benefits in kind and cash benefits varies greatly between the major categories: in the 'Sickness and health' category, cash benefits accounted for only 17% of expenditure; by contrast, this percentage was just over half in the 'Family and children' category and 89% in the 'Old age' category.

Financing of social protection expenditure

The insurance premiums financed by employers are mainly earnings-based per diem allowances and pensions. Employees and other insured persons also finance other insurance premiums besides these. The central government finances various minimum allowances and child benefits, and also pays local authorities central government transfers earmarked for social welfare and health care. The local authorities themselves finance the remainder of social welfare and health care expenditure not covered by central government transfers, customer fees and social insurance. The 'Other income' is obtained from the property income of social security funds.

Figure 2. Financing of social expenditure 1980–2010, %



The classification used is described under 'Contents and definitions'

¹ [Tilasto Suomen eläkkeensaajista 2010](#), SVT, Eläketurvakeskus, Kansaneläkelaitos, ISSN 1796-0479 (Statistics on pensioners in Finland 2010. Finland's official statistics, online publication)

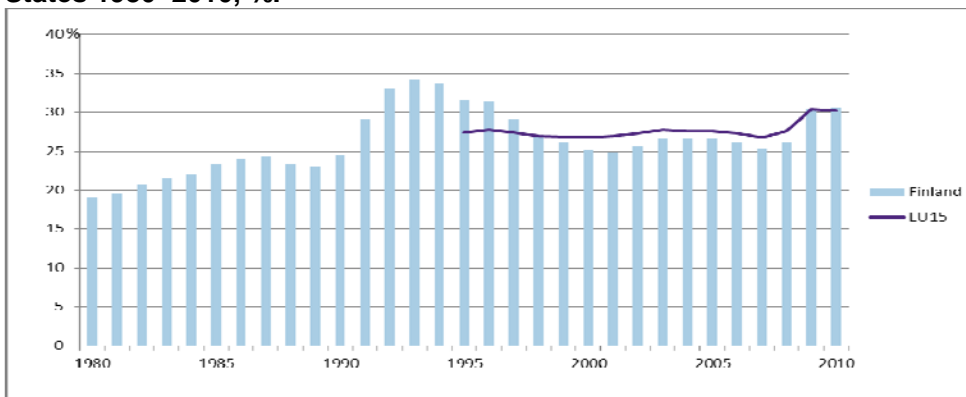
In 2010, employers were the major source of financing for social protection expenditure, accounting for 35.8% of the overall financing. (Appendix Table 6.) This percentage decreased in 2010 with the removal of the employer's national old-age pension contribution (which had already been lowered in 2009). Central government tax revenue and local government tax revenue were used to cover 28.4% and 17.7% of social protection expenditure, respectively, to a total of 46.1%.

The central government percentage was increased principally by the fact that the central government took over the funding of the national old-age pension completely as of 1 January 2010. Also, the central government contribution to earnings-related daily allowances under unemployment insurance as the central government transfer to local government for social welfare and health care costs was increased. As of 1 January 2010, sector-specific central government transfers were brought under the central control of the Ministry of Finance. Insured persons contributed 12.1% of the financing for social protection expenditure. This percentage increased because of raises to health care contributions and daily allowance contributions and to employees' unemployment insurance contributions. The 'Other' category mainly comprises capital gains from social insurance funds and amounted to 6% of financing in 2010.

Social protection expenditure as a percentage of GDP

In 2010, social protection expenditure amounted to 30.4% of GDP, more or less the same as in the previous year. (Appendix Table 7.) Previously in the 2000s, social expenditure measured as a percentage of GDP had varied between 25.1% and 26.7%.

Figure 3. Social protection expenditure as a percentage of GDP in Finland and EU Member States 1980–2010, %.



The marked increase in 2009 was due to the combined effect of an 8.4% decrease in GDP and a sharp 7.9% growth in social protection expenditure (mainly pensions and unemployment benefits). Earlier, between 1992 and 1996, social protection expenditure had also amounted to more than 30% of GDP.

In the EU15 countries (the 15 pre-enlargement EU Member States), the average level of social protection expenditure as a percentage of GDP remained fairly stable from 1995 to 2008, being between 26.8% and 27.8%. In 2009, it rose to 30.3%. Finland's comparable figure was the same. (Appendix Table 8 and Figure 3.) The differing trends in Finland on the one hand and the EU15 countries on the other is largely explained by an increase in GDP. Since the mid-1990s, Finland's GDP has grown at a significantly higher rate than the EU average except in 2009, when Finland's GDP shrank by -8.4%, clearly more than the EU15 average (-4.3%).

Social Protection Expenditure and Financing – Contents and definitions

National statistics on social protection expenditure and the ESSPROS system

The Social Protection Expenditure and Financing statistical report prepared at THL conforms with the European System of Integrated Social Protection Statistics (ESSPROS), adopted in 1996 and updated in 2008. (1) Under this system, social protection includes all measures undertaken by public or private bodies intended to safeguard the livelihood of individuals and families against particular risks or needs. Social protection benefits may be in the form of benefits in cash to guarantee an income or in the form of services (benefits in kind). Social protection protects against risks and needs arising from sickness and health,² functional impairment and disability, old age, death of a provider, family and children, unemployment, housing and social exclusion. Student support is not included in social protection expenditure.

Tax exemptions and interest-bearing loans granted to households do not form part of the core system. Similarly, benefits granted by employers to employees tantamount to remuneration for work are not considered social benefits. However, recipients of social protection benefits may be required to participate in a certain type of activity (e.g. occupational training) if not paid employment or sale of service by its nature. Social protection also does not include insurance policies that households take out at their own initiative and solely for their own benefit. Social protection expenditure is calculated as net costs, i.e. the prices paid by customers for instance for medicines and services are not included. Investments are also not included in the calculation.

Contents of social protection expenditure by main category

The data comprising the foundation for the Social Protection Expenditure and Financing statistical report are collated and compiled mainly from other statistics, annual accounts and similar sources. The content of each ESSPROS function in the Finnish social protection expenditure statistics is described below.

Sickness and health

Benefits in cash include allowances under sickness insurance, accident insurance and third-party liability motor insurance, compensation from relief funds, and sick pay. *Benefits in kind* include inpatient and outpatient primary health care; inpatient and outpatient specialised health care; insurance reimbursements for medical care, occupational health care and student health care under national health insurance; statutory third-party liability motor insurance and accident insurance reimbursements; reimbursements from relief funds; and support granted by the Finnish Slot Machine Association to various public health organisations.

Disability

Cash benefits include disability and individual early retirement pensions, employment accident insurance pensions, continuous third-party liability motor insurance indemnities, special care allowance, rehabilitation allowance, disability allowance and military injury indemnities. *Benefits in kind* include institutional care for disabled persons, services for disabled persons, home help services, support for informal care, sheltered work and occupational therapy, and rehabilitation services. As of 2008, care allowance for pensioners is no longer a component of pensions and is now wholly included in this category.

² Health care expenditure statistics are also compiled according to the System of Health Accounts (SHA). SHA comprises a broader range of health care expenditure than ESSPROS (including e.g. medicines and investments). The cost concepts in the two systems also differ somewhat from each other; ESSPROS considers net costs, where customer fees are deducted from overall expenditure.

Old age

Benefits in cash include old-age and early retirement pensions; farmers' change-of-generation pension; farm-closure benefits, compensations and pensions; part-time pension; and combat veterans' supplements. As of 2008, care allowance for pensioners is no longer a component of pensions and is now wholly included in the 'Disability' category. Similarly, housing allowance for pensioners is now included under 'Housing'. *Benefits in kind* include institutional care for the elderly, home help services, support for informal care, daycare for the elderly, the services of day and service centres, sheltered housing and family care.

Widows and other survivors

Benefits in cash include survivors' pensions and group life insurance policies. *Benefits in kind* include funeral grants.

Family and children

Benefits in cash include maternity grants, parental allowances, pay during entitlement to parental benefits, child home care allowance, child allowance and maintenance allowance. *Benefits in kind* include children's daycare, private daycare allowance, institutional care for children and adolescents, home help services, child guidance and family counselling, foster care for children and adolescents, shelter homes and family homes, and grants paid by the Slot Machine Association to organisations and associations providing child welfare and youth counselling services.

Unemployment

Benefits in cash include basic unemployment allowance, earnings-related unemployment allowance, labour market support, switch leave compensation, unemployment pension, labour market training allowance, support for independent study by the long-term unemployed, and immigrant integration allowance. *Benefits in kind* include relocation allowance, adult education as part of labour market training, and employment services.

Housing

Social protection expenditure concerning housing consists entirely of *benefits in kind*. These include housing allowance for rented accommodation and owner-occupied housing. As of 2008, the housing allowance for pensioners is included in this category (having previously been divided between the 'Disability' and 'Old age' categories).

Other social protection

Benefits in cash include income support, conscript assistance, pension assistance for the long-term unemployed and special assistance for immigrants. *Benefits in kind* include refugee welfare, substance abuse services, and other municipal social welfare and health care expenditure not otherwise classified.

Administration

Administration expenditure includes the administrative net costs of the social welfare and health care services provided by local authorities and municipal federations. The administrative costs of insurance institutions consist of the operating costs of the Social Insurance Institution, various pension institutions, employment accident insurance policies and unemployment funds.

Social Protection Expenditure and Financing – Contents by source of financing

In the national statistics, sources of financing for social protection include contributions paid from central and local government tax revenue, employers' and insured persons' social insurance contributions, and capital gains from social security funds.

Employer contributions paid by central and local government are entered under employer contributions. Central government transfers to local authorities for social welfare and health care services are divided between individual services in proportion to the net costs of the services provided. The central government contribution is thus a calculated net figure. As of the beginning of 2010, sector-specific central government grants were brought under the central control of the Ministry of Finance, including the central government portions of the operating expenses of the social welfare and health care sectors. Expenditure for social protection activities undertaken by NGOs and associations is only included in the calculation insofar as it is covered by central and local government support. Support paid out of the funds of the Finnish Slot Machine Association is entered as central government expenditure.

Contributions by insured persons and employers consist of statutory social security contributions and a certain amount of contractual additional pension policy contributions.

The 'Other' category includes capital gains revenue of the employment pension institutions and other social security funds, lumped together as a single unspecified item. The source of information is the National Accounts.

Other concepts used in the tables

Expenditure at constant prices

Expenditure at constant prices is deflated by the cost-of-living index. Eurostat applies the consumer price index in its publishing of ESSPROS data.

Gross domestic product (GDP)

Gross domestic product refers to the monetary value of all final products (goods and services) produced in an economy over a specified period of time, usually one year. GDP trends are regarded as the most important indicator of economic growth.

Purchasing power parity (PPP)

Purchasing power parity is an exchange rate that allows the price of a basket of commodities in two different countries to be calculated in the same currency. If the price of a basket of commodities is, say, GBP 25 or USD 50, the PPP would be GBP 1 = USD 2. Usually, PPP is not the same as the actual exchange rate. PPP may be used for measuring the value of the currency of a national economy based on the amount of goods and services that the currency can buy. This provides a more accurate estimate of the per-capita output of the national economy than simply calculating the value of GDP or GNP in euros or US dollars, for instance.

References:

(1) ESSPROS manual, 2008 edition. Eurostat, Population and social conditions, Methodologies and Working papers, ISBN 978-92-79-04777-0, ISSN 1977-0375. <http://ec.europa.eu/eurostat>

Explanation of symbols in the tables:

.. = Data unavailable or too uncertain for presentation

Liitetaulukot

- Liitetaulukko 1. Sosiaalimenot pääryhmittäin vuosina 1980–2010, käyvin hinnoin, milj. €
Liitetaulukko 2. Sosiaalimenojen pääryhmien prosenttiosuudet vuosina 1980–2010, %
Liitetaulukko 3. Sosiaalimenot pääryhmittäin vuosina 1980–2010 vuoden 2010 hinnoin, milj. €
Liitetaulukko 4. Sosiaalimenojen reaaliuutos, prosenttia edellisestä vuodesta, %
Liitetaulukko 5a. Toimeentuloturvan ja palveluiden osuus sosiaalimenoista pääryhmittäin vuosina 1980–2010, milj. €
Liitetaulukko 5b. Toimeentuloturvan ja palveluiden osuus sosiaalimenoista pääryhmittäin vuosina 1980–2010, %
Liitetaulukko 6. Sosiaalimenojen rahoitus vuosina 1980–2010, %
Liitetaulukko 7. Sosiaalimenot suhteessa bruttokansantuotteeseen pääryhmittäin vuosina 1980–2010, %
Liitetaulukko 8. Sosiaalimenot suhteessa bruttokansantuotteeseen EU- ja ETA-maissa vuosina 1990–2009, %
Liitetaulukko 9a. Sosiaalimenot asukasta kohti ostovoimapariteetin mukaan EU- ja ETA-maissa vuosina 1995–2009
Liitetaulukko 9b. Sosiaalimenot asukasta kohti EU- ja ETA-maissa vuosina 1995–2009, euroa
Liitetaulukko 10 a. Suomen sosiaalimenot ja rahoitus vuonna 2010, milj. euroa
Liitetaulukko 10 b. Finlands sociala utgifter och deras finansiering år 2010, milj. euros
Liitetaulukko 10 c. Social expenditure and financing in Finland in 2010, million EUR

Tabellbilagor

- Bilagetabell 1. Sociala utgifter efter funktion 1980–2010, gängse priser, mn €
Bilagetabell 2. Procentandelarna för de sociala utgifterna efter funktion 1980–2010, %
Bilagetabell 3. Sociala utgifter efter funktion 1980–2010 i 2010 års priser, mn €
Bilagetabell 4. Procentuell ändring i de reala sociala utgifterna jämfört med året innan, %
Bilagetabell 5a. Utkomstskyddets och tjänsternas andel av socialutgifterna efter huvudgrupp 1980–2010, mn €
Bilagetabell 5b. Utkomstskyddets och tjänsternas andel av socialutgifterna efter huvudgrupp 1980–2010, %
Bilagetabell 6. Finansiering av de sociala utgifterna 1980–2010, %
Bilagetabell 7. Sociala utgifter efter funktion i förhållande till bruttonationalprodukten 1980–2010, %
Bilagetabell 8. Sociala utgifter i förhållande till bruttonationalprodukten i EU- och ETA-länderna 1990–2009, %
Bilagetabell 9a. Sociala utgifter per invånare enligt köpkraftsparitet i EU- och EES- länder 1995–2009
Bilagetabell 9b. Sociala utgifter per invånare i EU- och EES- länder 1995–2009, €
Liitetaulukko 10 a. Suomen sosiaalimenot ja rahoitus vuonna 2010, milj. euroa
Liitetaulukko 10 b. Finlands sociala utgifter och deras finansiering år 2010, milj. euros
Liitetaulukko 10 c. Social expenditure and financing in Finland in 2010, million EUR

Appendix Tables

- Appendix Table 1. Social expenditure by function, 1980–2010, current prices, € million
Appendix Table 2. Social expenditure by function, percentage shares, 1980–2010, %
Appendix Table 3. Social expenditure by function, 1980–2010, 2010 prices, € million
Appendix Table 4. Social expenditure, year-on-year percentage change in real terms, %
Appendix Table 5a. Social expenditure on cash benefits and benefits in kind by main group 1980–2010, € million
Appendix Table 5b. Social expenditure on cash benefits and benefits in kind by main group 1980–2010, %
Appendix Table 6. Financing of social expenditure, 1980–2010, %
Appendix Table 7. Social expenditure as a share of GDP by function 1980–2010, %
Appendix Table 8. Social expenditure as a share of GDP in EU- and EEA countries, 1990–2009, %
Appendix Table 9a. Social protection expenditure per capita by purchasing power parity in EU and EEA countries, 1995–2009
Appendix Table 9b. Social protection expenditure per capita in EU and EEA countries, 1995–2009, €
Liitetaulukko 10 a. Suomen sosiaalimenot ja rahoitus vuonna 2010, milj. euroa
Liitetaulukko 10 b. Finlands sociala utgifter och deras finansiering år 2010, milj. euros
Liitetaulukko 10 c. Social expenditure and financing in Finland in 2010, million EUR

Liitetaulukko 1. Sosiaalimenot pääryhmittäin vuosina 1980–2010, käyvin hinnoin, milj.€

Bilagetabell 1. Sociala utgifter efter funktion 1980–2010, gängse priser, mn €

Appendix Table 1. Social expenditure by function, 1980–2010, current prices, € million

Vuosi	Sairaus ja terveys	Toimintarajoitteisuus	Vanhuus	Leski ja muut omaiset	Perhe ja lapset	Työttömyys	Asuminen	Muu sosiaaliturva	Hallinto	Yhteensä
År	Sjukdom/hälsa- och sjukvård	Funktionshinder	Ålderdom	Efterlevande	Familj och barn	Arbetslöshet	Boende	Övrigt socialt skydd	Administration	Totalt
Year	Sickness and health	Disability	Old age	Survivors	Family and children	Unemployment	Housing	Other social protection	Administration	Total
1980	1 808	1 049	1 957	313	622	275	69	53	188	6 334
1981	2 099	1 162	2 296	367	731	319	77	66	215	7 332
1982	2 564	1 280	2 642	432	954	450	90	77	291	8 779
1983	2 891	1 448	3 126	489	1 150	567	97	88	294	10 149
1984	3 246	1 764	3 608	497	1 263	645	99	143	369	11 635
1985	3 707	1 939	4 081	566	1 475	969	100	180	420	13 436
1986	4 308	2 074	4 347	625	1 609	1 142	100	223	465	14 892
1987	4 486	2 315	4 850	674	1 807	1 274	91	258	533	16 286
1988	4 908	2 561	5 205	728	2 044	1 282	115	268	623	17 734
1989	5 327	2 885	5 700	803	2 410	1 224	140	320	681	19 490
1990	6 075	3 312	6 312	890	2 879	1 299	161	408	765	22 101
1991	6 499	3 715	6 975	985	3 241	2 140	215	535	749	25 053
1992	6 257	4 042	7 515	1 067	3 439	3 527	313	606	758	27 525
1993	5 949	4 210	7 881	1 118	3 378	4 476	320	581	758	28 670
1994	5 864	4 303	8 099	1 130	3 942	4 523	411	591	837	29 700
1995	6 144	4 394	8 480	1 144	3 920	4 220	441	615	843	30 200
1996	6 462	4 447	9 031	1 175	3 775	4 221	387	710	952	31 161
1997	6 676	4 466	9 096	1 208	3 835	4 061	365	741	834	31 281
1998	6 943	4 427	9 379	1 217	3 918	3 683	440	671	984	31 662
1999	7 196	4 448	9 782	1 252	3 980	3 537	497	663	844	32 200
2000	7 637	4 467	10 233	1 276	4 007	3 372	467	671	1 011	33 142
2001	8 263	4 621	11 023	1 340	4 088	3 314	401	724	1 057	34 831
2002	8 880	4 800	11 793	1 388	4 169	3 509	413	785	1 174	36 910
2003	9 399	4 970	12 448	1 415	4 281	3 707	430	814	1 252	38 716
2004	10 005	5 178	13 068	1 446	4 495	3 845	436	811	1 284	40 567
2005	10 528	5 262	13 697	1 470	4 705	3 770	437	813	1 318	42 001
2006	11 139	5 369	14 531	1 507	4 848	3 622	439	950	1 397	43 802
2007	11 683	5 570	15 451	1 549	5 101	3 430	431	984	1 415	45 615
2008	12 654	5 947	16 301	1 591	5 414	3 346	778	1 054	1 485	48 572
2009	13 078	6 244	17 989	1 666	5 687	4 147	852	1 234	1 530	52 427
2010	13 468	6 419	19 116	1 724	5 845	4 370	923	1 301	1 480	54 645

Liitetaulukko 2. Sosiaalimenojen pääryhmien prosenttiosuudet vuosina 1980–2010, %

Bilagetabell 2. Procentandelarna för de sociala utgifterna efter funktion 1980–2010, %

Appendix Table 2. Social expenditure by function, percentage shares, 1980–2010, %

Vuosi	Sairaus ja terveys	Toimintarajoitteisuus	Vanhuus	Leski ja muut omaiset	Perhe ja lapset	Työttömyys	Asuminen	Muu sosiaaliturva	Hallinto	Yhteensä
År	Sjukdom/hälsa- och sjukvård	Funktionshinder	Ålderdom	Efterlevande	Familj och barn	Arbetslöshet	Boende	Övrigt socialt skydd	Administration	Totalt
Year	Sickness and health	Disability	Old age	Survivors	Family and children	Unemployment	Housing	Other social protection	Administration	Total
1980	28,6	16,6	30,9	4,9	9,8	4,3	1,1	0,8	3,0	100
1981	28,6	15,9	31,3	5,0	10,0	4,3	1,1	0,9	2,9	100
1982	29,2	14,6	30,1	4,9	10,9	5,1	1,0	0,9	3,3	100
1983	28,5	14,3	30,8	4,8	11,3	5,6	1,0	0,9	2,9	100
1984	27,9	15,2	31,0	4,3	10,9	5,5	0,8	1,2	3,2	100
1985	27,6	14,4	30,4	4,2	11,0	7,2	0,7	1,3	3,1	100
1986	28,9	13,9	29,2	4,2	10,8	7,7	0,7	1,5	3,1	100
1987	27,5	14,2	29,8	4,1	11,1	7,8	0,6	1,6	3,3	100
1988	27,7	14,4	29,4	4,1	11,5	7,2	0,6	1,5	3,5	100
1989	27,3	14,8	29,2	4,1	12,4	6,3	0,7	1,6	3,5	100
1990	27,5	15,0	28,6	4,0	13,0	5,9	0,7	1,8	3,5	100
1991	25,9	14,8	27,8	3,9	12,9	8,5	0,9	2,1	3,0	100
1992	22,7	14,7	27,3	3,9	12,5	12,8	1,1	2,2	2,8	100
1993	20,7	14,7	27,5	3,9	11,8	15,6	1,1	2,0	2,6	100
1994	19,7	14,5	27,3	3,8	13,3	15,2	1,4	2,0	2,8	100
1995	20,3	14,5	28,1	3,8	13,0	14,0	1,5	2,0	2,8	100
1996	20,7	14,3	29,0	3,8	12,1	13,5	1,2	2,3	3,1	100
1997	21,3	14,3	29,1	3,9	12,3	13,0	1,2	2,4	2,7	100
1998	21,9	14,0	29,6	3,8	12,4	11,6	1,4	2,1	3,1	100
1999	22,3	13,8	30,4	3,9	12,4	11,0	1,5	2,1	2,6	100
2000	23,0	13,5	30,9	3,9	12,1	10,2	1,4	2,0	3,1	100
2001	23,7	13,3	31,6	3,8	11,7	9,5	1,1	2,1	3,0	100
2002	24,1	13,0	32,0	3,8	11,3	9,5	1,1	2,1	3,2	100
2003	24,3	12,8	32,2	3,7	11,1	9,6	1,1	2,1	3,2	100
2004	24,7	12,8	32,2	3,6	11,1	9,5	1,1	2,0	3,2	100
2005	25,1	12,5	32,6	3,5	11,2	9,0	1,0	1,9	3,1	100
2006	25,4	12,3	33,2	3,4	11,1	8,3	1,0	2,2	3,2	100
2007	25,6	12,2	33,9	3,4	11,2	7,5	0,9	2,2	3,1	100
2008	26,1	12,2	33,6	3,3	11,1	6,9	1,6	2,2	3,1	100
2009	24,9	11,9	34,3	3,2	10,8	7,9	1,6	2,4	2,9	100
2010	24,6	11,7	35,0	3,2	10,7	8,0	1,7	2,4	2,7	100

Liitetaulukko 3. Sosiaalimenot pääryhmittäin vuosina 1980–2010 vuoden 2010 hinnoin, milj.€

Bilagetabell 3. Sociala utgifter efter funktion 1980–2010 i 2010 års priser, mn €

Appendix Table 3. Social expenditure by function, 1980–2010, at 2010 prices, € million

Vuosi	Sairaus ja terveys	Toimintarajoitteisuus	Vanhuus	Leski ja muut omaiset	Perhe ja lapset	Työttömyys	Asuminen	Muu sosiaaliturva	Hallinto	Yhteensä
År	Sjukdom/hälsa- och sjukvård	Funktionshinder	Ålderdom	Efterlevande	Familj och barn	Arbetslöshet	Boende	Övrigt socialt skydd	Administration	Totalt
Year	Sickness and health	Disability	Old age	Survivors	Family and children	Unemployment	Housing	Other social protection	Administration	Total
1980	4 864	2 821	5 262	841	1 672	739	185	143	507	17 036
1981	5 042	2 791	5 516	881	1 755	766	185	158	517	17 611
1982	5 632	2 811	5 805	949	2 096	989	198	169	640	19 288
1983	5 852	2 931	6 327	989	2 328	1 148	197	177	595	20 545
1984	6 145	3 340	6 830	940	2 390	1 222	187	271	699	22 024
1985	6 623	3 465	7 292	1 011	2 635	1 731	178	322	751	24 007
1986	7 432	3 577	7 500	1 078	2 775	1 970	173	384	802	25 691
1987	7 466	3 853	8 072	1 121	3 007	2 120	151	429	887	27 107
1988	7 785	4 061	8 256	1 155	3 242	2 034	182	425	988	28 127
1989	7 925	4 292	8 480	1 195	3 586	1 822	208	477	1 013	28 995
1990	8 523	4 647	8 856	1 249	4 039	1 822	226	572	1 074	31 009
1991	8 753	5 004	9 395	1 326	4 365	2 882	290	720	1 009	33 745
1992	8 219	5 310	9 872	1 402	4 517	4 634	411	797	996	36 156
1993	7 654	5 416	10 139	1 439	4 346	5 758	411	748	975	36 885
1994	7 462	5 475	10 306	1 438	5 017	5 756	523	752	1 065	37 794
1995	7 739	5 535	10 682	1 441	4 938	5 316	556	775	1 061	38 044
1996	8 094	5 570	11 312	1 471	4 729	5 287	484	889	1 193	39 029
1997	8 262	5 527	11 256	1 495	4 745	5 025	451	917	1 032	38 709
1998	8 471	5 402	11 444	1 484	4 781	4 494	537	819	1 201	38 634
1999	8 678	5 364	11 796	1 510	4 800	4 266	599	800	1 018	38 830
2000	8 908	5 211	11 937	1 489	4 675	3 934	545	783	1 179	38 663
2001	9 401	5 258	12 541	1 525	4 651	3 770	456	824	1 203	39 629
2002	9 948	5 377	13 211	1 555	4 670	3 931	463	879	1 315	41 350
2003	10 436	5 518	13 821	1 571	4 753	4 116	477	904	1 390	42 988
2004	11 087	5 738	14 482	1 602	4 981	4 261	484	899	1 423	44 957
2005	11 565	5 780	15 046	1 615	5 168	4 141	480	893	1 448	46 138
2006	12 025	5 796	15 686	1 627	5 233	3 910	474	1 026	1 508	47 286
2007	12 309	5 868	16 278	1 632	5 374	3 614	454	1 037	1 491	48 057
2008	12 808	6 020	16 499	1 611	5 480	3 387	787	1 067	1 504	49 161
2009	13 237	6 320	18 207	1 686	5 756	4 198	863	1 249	1 548	53 063
2010	13 468	6 419	19 116	1 724	5 845	4 370	923	1 301	1 480	54 645

Liitetaulukko 4. Sosiaalimenojen reaali muutos, prosenttia edellisestä vuodesta, %
 Bilagetabell 4. Procentuell ändring i de reala sociala utgifterna jämfört med året innan, %
 Appendix Table 4. Social expenditure, year-on-year percentage change in real terms, %

Vuosi	Sairaus ja terveys	Toimintarajoitteisuus	Vanhuus	Leski ja muut omaiset	Perhe ja lapset	Työttömyys	Asuminen	Muu sosiaaliturva	Hallinto	Yhteensä
År	Sjukdom/hälsa- och sjukvård	Funktionshinder	Ålderdom	Efterlevande	Familj och barn	Arbetslöshet	Boende	Övrigt socialt skydd	Administration	Totalt
Year	Sickness and health	Disability	Old age	Survivors	Family and children	Unemployment	Housing	Other social protection	Administration	Total
1980	-	-	-	-	-	-	-	-	-	-
1981	3,7	-1,1	4,8	4,7	4,9	3,6	0,0	10,4	2,0	3,4
1982	11,7	0,7	5,2	7,7	19,5	29,2	6,6	6,9	23,8	9,5
1983	3,9	4,3	9,0	4,3	11,1	16,1	-0,3	4,8	-7,0	6,5
1984	5,0	13,9	8,0	-4,9	2,7	6,4	-5,4	52,9	17,4	7,2
1985	7,8	3,7	6,8	7,5	10,2	41,7	-4,5	18,8	7,5	9,0
1986	12,2	3,3	2,9	6,7	5,3	13,8	-3,1	19,2	6,8	7,0
1987	0,5	7,7	7,6	4,0	8,4	7,7	-12,6	11,7	10,6	5,5
1988	4,3	5,4	2,3	3,0	7,8	-4,1	20,7	-1,0	11,4	3,8
1989	1,8	5,7	2,7	3,5	10,6	-10,4	14,0	12,2	2,5	3,1
1990	7,6	8,3	4,4	4,5	12,7	0,0	8,7	20,0	6,0	6,9
1991	2,7	7,7	6,1	6,2	8,1	58,2	28,4	25,9	-6,0	8,8
1992	-6,1	6,1	5,1	5,7	3,5	60,7	41,9	10,6	-1,4	7,1
1993	-6,9	2,0	2,7	2,6	-3,8	24,3	-0,1	-6,1	-2,1	2,0
1994	-2,5	1,1	1,6	0,0	15,4	0,0	27,2	0,6	9,3	2,5
1995	3,7	1,1	3,7	0,2	-1,6	-7,6	6,2	3,0	-0,3	0,7
1996	4,6	0,6	5,9	2,1	-4,2	-0,5	-12,9	14,7	12,4	2,6
1997	2,1	-0,8	-0,5	1,6	0,3	-5,0	-6,8	3,2	-13,5	-0,8
1998	2,5	-2,3	1,7	-0,7	0,8	-10,6	18,9	-10,7	16,4	-0,2
1999	2,4	-0,7	3,1	1,7	0,4	-5,1	11,7	-2,4	-15,3	0,5
2000	2,7	-2,9	1,2	-1,4	-2,6	-7,8	-9,1	-2,1	15,9	-0,4
2001	5,5	0,9	5,1	2,4	-0,5	-4,2	-16,3	5,3	2,0	2,5
2002	5,8	2,3	5,3	2,0	0,4	4,3	1,4	6,8	9,4	4,3
2003	4,9	2,6	4,6	1,0	1,8	4,7	3,2	2,8	5,7	4,0
2004	6,2	4,0	4,8	2,0	4,8	3,5	1,3	-0,6	2,3	4,6
2005	4,3	0,7	3,9	0,8	3,8	-2,8	-0,7	-0,6	1,8	2,6
2006	4,0	0,3	4,3	0,8	1,3	-5,6	-1,2	14,8	4,2	2,5
2007	2,4	1,2	3,8	0,3	2,7	-7,6	-4,3	1,1	-1,1	1,6
2008	4,1	2,6	1,4	-1,3	2,0	-6,3	73,4	2,9	0,8	2,3
2009	3,4	5,0	10,4	4,7	5,0	23,9	9,6	17,1	3,0	7,9
2010	1,7	1,6	5,0	2,3	1,6	4,1	7,1	4,1	-4,4	3,0

Liitetaulukko 5a. Toimeentuloturvan ja palveluiden osuus sosiaalimenosta pääryhmittäin vuosina 1980–2010

Bilagetabell 5a. Utkomstskyddets och tjänsternas andel av socialutgifterna efter huvudgrupp 1980–2010

Appendix Table 5a. Social expenditure on cash benefits and benefits in kind by function 1980–2010

Vuosi År Year	Sairaus ja terveys Sjukdom/hälsa- och sjukv. Sickness and health		Toimintarajoitteisuus Funktionshinder Disability		Vanhuus Ålderdom Old age		Leski ja muut omaiset Efterlevande Survivors		Perhe ja lapset Familj och barn Family and children		Työttömyys Arbetslöshet Unemployment		Asuminen Boende Housing		Muu sosiaaliturva Övrigt socialt skydd Other social protection		Sosiaalimenot yhteensä Socialutgifterna totalt Total of social expenditure			
	Toimeen- tuloturva		Toimeen- tuloturva		Toimeen- tuloturva		Toimeen- tuloturva		Toimeen- tuloturva		Toimeen- tuloturva		Toimeen- tuloturva		Toimeen- tuloturva		Toimeen- tuloturva			
	Utkomst- skydd	Palvelut Tjänster	Utkomst- skydd	Palvelut Tjänster	Utkomst- skydd	Palvelut Tjänster	Utkomst- skydd	Palvelut Tjänster	Utkomst- skydd	Palvelut Tjänster	Utkomst- skydd	Palvelut Tjänster	Utkomst- skydd	Palvelut Tjänster	Utkomst- skydd	Palvelut Tjänster	Utkomst- skydd	Palvelut Tjänster	Utkomst- skydd	Palvelut Tjänster
Cash benefits	Benefits in kind	Cash benefits	Benefits in kind	Cash benefits	Benefits in kind	Cash benefits	Benefits in kind	Cash benefits	Benefits in kind	Cash benefits	Benefits in kind	Cash benefits	Benefits in kind	Cash benefits	Benefits in kind	Cash benefits	Benefits in kind	Cash benefits	Benefits in kind	
	Käyvin hinnoin milj €, gängse priser mn €, current prices € million																			
1980	355	1 453	994	55	1 791	166	313	0	356	266	199	76	-	69	36	17	4 043	2 102		
1990	1 337	4 739	2 769	543	5 642	670	881	9	1 670	1 209	1 103	196	-	161	214	193	13 616	7 719		
1995	1 201	4 943	3 664	730	7 648	832	1 134	9	2 615	1 305	3 961	260	-	441	440	176	20 663	8 695		
1996	1 221	5 241	3 665	782	8 127	904	1 169	5	2 342	1 434	3 900	322	-	387	517	193	20 941	9 267		
1997	1 260	5 416	3 641	825	8 203	893	1 203	5	2 329	1 506	3 719	342	-	365	534	207	20 888	9 558		
1998	1 337	5 605	3 538	889	8 464	915	1 211	6	2 356	1 563	3 354	330	-	440	448	224	20 708	9 970		
1999	1 417	5 779	3 491	957	8 815	967	1 247	5	2 347	1 633	3 206	332	-	497	422	242	20 944	10 412		
2000	1 525	6 112	3 455	1 012	9 184	1 049	1 272	5	2 348	1 660	3 068	304	-	467	421	250	21 273	10 859		
2001	1 624	6 640	3 520	1 102	9 867	1 157	1 335	5	2 349	1 738	3 019	295	-	401	459	265	22 173	11 602		
2002	1 740	7 140	3 622	1 178	10 564	1 229	1 383	5	2 355	1 814	3 207	302	-	413	480	305	23 352	12 384		
2003	1 794	7 605	3 697	1 274	11 123	1 326	1 409	5	2 393	1 888	3 373	334	-	430	484	331	24 273	13 191		
2004	1 888	8 117	3 821	1 356	11 601	1 467	1 441	4	2 498	1 997	3 483	362	-	436	455	356	25 187	14 096		
2005	1 857	8 671	3 821	1 441	12 192	1 505	1 466	5	2 568	2 137	3 388	382	-	437	439	375	25 730	14 953		
2006	1 959	9 181	3 857	1 512	12 932	1 598	1 503	4	2 607	2 240	3 227	395	-	439	497	453	26 583	15 823		
2007	2 046	9 637	3 946	1 624	13 721	1 729	1 544	4	2 687	2 414	3 013	417	-	431	521	464	27 479	16 720		
2008	2 117	10 538	4 173	1 774	14 414	1 887	1 587	4	2 753	2 661	2 916	430	-	778	575	479	28 537	18 550		
2009	2 243	10 836	4 345	1 899	15 946	2 043	1 661	5	2 894	2 792	3 698	450	-	852	662	572	31 449	19 448		
2010	2 305	11 163	4 412	2 007	17 016	2 100	1 720	4	2 957	2 888	3 838	532	-	923	678	623	32 926	20 240		

Liitetaulukko 5b. Toimeentuloturvan ja palveluiden osuus sosiaalimenosta pääryhmittäin vuosina 1980–2010

Bilagetablell 5b. Utkomstskyddets och tjänsternas andel av socialutgifterna efter huvudgrupp 1980–2010

Appendix Table 5b. Social expenditure on cash benefits and benefits in kind by function 1980–2010

Vuosi År Year	Sairaus ja terveys Sjukdom/hälsa- och sjukv. Sickness and health		Toimintarajoiteisuus Funktionshinder Disability		Vanhuus Ålderdom Old age		Leski ja muut omaiset Efterlevande Survivors		Perhe ja lapset Familj och barn Family and children		Työttömyys Arbetslöshet Unemployment		Asuminen Boende Housing		Muu sosiaaliturva Övrigt socialt skydd Other social protection		Sosiaalimenot yhteensä Socialutgifterna totalt Total of social expenditure		
	Toimeen- tuloturva		Toimeen- tuloturva		Toimeen- tuloturva		Toimeen- tuloturva		Toimeen- tuloturva		Toimeen- tuloturva		Toimeen- tuloturva		Toimeen- tuloturva		Toimeen- tuloturva		
	Utkomst- skydd	Palvelut Tjänster	Utkomst- skydd	Palvelut Tjänster	Utkomst- skydd	Palvelut Tjänster	Utkomst- skydd	Palvelut Tjänster	Utkomst- skydd	Palvelut Tjänster	Utkomst- skydd	Palvelut Tjänster	Utkomst- skydd	Palvelut Tjänster	Utkomst- skydd	Palvelut Tjänster	Utkomst- skydd	Palvelut Tjänster	Utkomst- skydd
Cash	Benefits in kind	Cash	Benefits in kind	Cash	Benefits in kind	Cash	Benefits in kind	Cash	Benefits in kind	Cash	Benefits in kind	Cash	Benefits in kind	Cash	Benefits in kind	Cash	Benefits in kind	Cash	Benefits in kind
%																			
1980	19,6	80,4	94,8	5,2	91,5	8,5	99,9	0,1	57,2	42,8	72,3	27,7	-	100	67,2	32,8	65,8	34,2	
1985	23,2	76,8	84,1	15,9	89,9	10,1	99,0	1,0	57,3	42,7	86,3	13,7	-	100	54,0	46,0	65,3	34,7	
1990	22,0	78,0	83,6	16,4	89,4	10,6	99,0	1,0	58,0	42,0	84,9	15,1	-	100	52,6	47,4	63,8	36,2	
1995	19,6	80,4	83,4	16,6	90,2	9,8	99,2	0,8	66,7	33,3	93,8	6,2	-	100	71,5	28,5	70,4	29,6	
1996	18,9	81,1	82,4	17,6	90,0	10,0	99,5	0,5	62,0	38,0	92,4	7,6	-	100	72,8	27,2	69,3	30,7	
1997	18,9	81,1	81,5	18,5	90,2	9,8	99,6	0,4	60,7	39,3	91,6	8,4	-	100	72,1	27,9	68,6	31,4	
1998	19,3	80,7	79,9	20,1	90,2	9,8	99,5	0,5	60,1	39,9	91,1	8,9	-	100	66,7	33,3	67,5	32,5	
2000	20,0	80,0	77,3	22,7	89,7	10,3	99,6	0,4	58,6	41,4	91,0	9,0	-	100	62,8	37,2	66,2	33,8	
2001	19,6	80,4	76,2	23,8	89,5	10,5	99,6	0,4	57,5	42,5	91,1	8,9	-	100	63,4	36,6	65,6	34,4	
2002	19,6	80,4	75,5	24,5	89,6	10,4	99,6	0,4	56,5	43,5	91,4	8,6	-	100	61,2	38,8	65,3	34,7	
2003	19,1	80,9	74,4	25,6	89,4	10,6	99,6	0,4	55,9	44,1	91,0	9,0	-	100	59,4	40,6	64,8	35,2	
2004	18,9	81,1	73,8	26,2	88,8	11,2	99,7	0,3	55,6	44,4	90,6	9,4	-	100	56,1	43,9	64,1	35,9	
2005	17,6	82,4	72,6	27,4	89,0	11,0	99,7	0,3	54,6	45,4	89,9	10,1	-	100	53,9	46,1	63,2	36,8	
2006	17,6	82,4	71,8	28,2	89,0	11,0	99,7	0,3	53,8	46,2	89,1	10,9	-	100	52,3	47,7	62,7	37,3	
2007	17,5	82,5	70,8	29,2	88,8	11,2	99,7	0,3	52,7	47,3	87,8	12,2	-	100	52,9	47,1	62,2	37,8	
2008	16,7	83,3	70,2	29,8	88,4	11,6	99,7	0,3	50,9	49,1	87,1	12,9	-	100	54,6	45,4	60,6	39,4	
2009	17,1	82,9	69,6	30,4	88,6	11,4	99,7	0,3	50,9	49,1	89,2	10,8	-	100	53,6	46,4	61,8	38,2	
2010	17,1	82,9	68,7	31,3	89,0	11,0	99,8	0,2	50,6	49,4	87,8	12,2	-	100	52,1	47,9	61,9	38,1	

Liitetaulukko 6. Sosiaalimenojen rahoitus vuosina 1980–2010, %

Bilagetabell 6. Finansiering av de sociala utgifterna 1980–2010, %

Appendix Table 6. Financing of social expenditure, 1980–2010, %

Vuosi	Valtio	Kunnat	Työnantajat	Vakuutetut	Muut tulot	Yhteensä
År	Staten	Kommunerna	Arbetsgivarna	Försäkrade	Övriga inkomster	Totalt
Year	State	Local authorities	Employers	Insured	Other	Total
1980	24,0	12,6	49,6	7,7	6,1	100
1981	23,8	12,8	48,8	8,1	6,6	100
1982	25,7	13,6	46,1	7,8	6,9	100
1983	28,3	12,7	44,7	7,1	7,1	100
1984	26,5	14,9	42,9	8,3	7,4	100
1985	26,6	15,3	42,0	8,7	7,3	100
1986	26,2	15,7	42,3	8,8	7,1	100
1987	26,9	16,1	42,0	8,2	6,8	100
1988	25,7	15,6	43,7	8,0	6,9	100
1989	25,6	15,7	43,6	7,8	7,2	100
1990	25,0	15,6	44,1	8,0	7,4	100
1991	28,8	15,3	40,9	7,2	7,8	100
1992	29,4	15,2	36,7	10,4	8,3	100
1993	30,3	15,1	34,7	12,3	7,7	100
1994	30,6	15,8	32,9	14,2	6,4	100
1995	29,1	16,7	33,6	13,7	7,0	100
1996	28,3	16,2	35,2	13,1	7,3	100
1997	26,9	17,3	35,4	13,4	6,9	100
1998	25,5	18,2	37,0	12,3	7,0	100
1999	24,7	18,7	37,4	12,5	6,7	100
2000	24,0	19,1	37,6	12,0	7,2	100
2001	23,3	19,3	38,5	11,5	7,4	100
2002	23,7	19,5	39,1	11,0	6,7	100
2003	24,7	19,5	38,8	10,8	6,2	100
2004	24,6	19,1	38,7	10,8	6,8	100
2005	24,6	19,0	38,1	11,3	7,0	100
2006	24,7	18,6	37,8	11,6	7,3	100
2007	24,1	18,7	37,6	11,7	7,9	100
2008	24,6	18,2	37,6	10,9	8,7	100
2009	26,9	18,1	37,3	11,2	6,5	100
2010	28,4	17,7	35,8	12,1	6,0	100

Liitetaulukko 7. Sosiaalimenot suhteessa bruttokansantuotteeseen pääryhmittäin vuosina 1980–2010, %

Bilagetabell 7. Sociala utgifter efter funktion i förhållande till bruttonationalprodukten 1980–2010, %

Appendix Table 7. Social expenditure as a share of GDP by function 1980–2010, %

Vuosi	Sairaus ja terveys	Toimintarajoitteisuus	Vanhuus	Leski ja muut omaiset	Perhe ja lapset	Työttömyys	Asuminen	Muu sosiaaliturva	Hallinto	Yhteensä
År	Sjukdom/hälsa- och sjukvård	Funktionshinder	Ålderdom	Efterlevande	Familj och barn	Arbetslöshet	Boende	Övrigt socialt skydd	Administration	Totalt
Year	Sickness and health	Disability	Old age	Survivors	Family and children	Unemployment	Housing	Other social protection	Administration	Total
1980	5,4	3,1	5,9	0,9	1,9	0,8	0,2	0,2	0,6	19,0
1981	5,6	3,1	6,1	1,0	1,9	0,8	0,2	0,2	0,6	19,5
1982	6,1	3,0	6,2	1,0	2,3	1,1	0,2	0,2	0,7	20,7
1983	6,1	3,1	6,6	1,0	2,4	1,2	0,2	0,2	0,6	21,5
1984	6,1	3,3	6,8	0,9	2,4	1,2	0,2	0,3	0,7	22,0
1985	6,4	3,4	7,1	1,0	2,6	1,7	0,2	0,3	0,7	23,4
1986	7,0	3,4	7,0	1,0	2,6	1,8	0,2	0,4	0,8	24,1
1987	6,7	3,5	7,3	1,0	2,7	1,9	0,1	0,4	0,8	24,4
1988	6,5	3,4	6,9	1,0	2,7	1,7	0,2	0,4	0,8	23,4
1989	6,3	3,4	6,7	0,9	2,8	1,4	0,2	0,4	0,8	23,0
1990	6,8	3,7	7,0	1,0	3,2	1,4	0,2	0,5	0,9	24,6
1991	7,6	4,3	8,1	1,1	3,8	2,5	0,3	0,6	0,9	29,2
1992	7,5	4,9	9,0	1,3	4,1	4,2	0,4	0,7	0,9	33,1
1993	7,1	5,0	9,4	1,3	4,0	5,3	0,4	0,7	0,9	34,2
1994	6,7	4,9	9,2	1,3	4,5	5,1	0,5	0,7	0,9	33,7
1995	6,4	4,6	8,8	1,2	4,1	4,4	0,5	0,6	0,9	31,5
1996	6,5	4,5	9,1	1,2	3,8	4,3	0,4	0,7	1,0	31,4
1997	6,2	4,2	8,5	1,1	3,6	3,8	0,3	0,7	0,8	29,1
1998	5,9	3,8	8,0	1,0	3,3	3,1	0,4	0,6	0,8	27,0
1999	5,9	3,6	8,0	1,0	3,2	2,9	0,4	0,5	0,7	26,2
2000	5,8	3,4	7,7	1,0	3,0	2,6	0,4	0,5	0,8	25,1
2001	5,9	3,3	7,9	1,0	2,9	2,4	0,3	0,5	0,8	24,9
2002	6,2	3,3	8,2	1,0	2,9	2,4	0,3	0,5	0,8	25,7
2003	6,4	3,4	8,5	1,0	2,9	2,5	0,3	0,6	0,9	26,6
2004	6,6	3,4	8,6	1,0	3,0	2,5	0,3	0,5	0,8	26,7
2005	6,7	3,4	8,7	0,9	3,0	2,4	0,3	0,5	0,8	26,7
2006	6,7	3,2	8,7	0,9	2,9	2,2	0,3	0,6	0,8	26,2
2007	6,5	3,1	8,6	0,9	2,8	1,9	0,2	0,5	0,8	25,4
2008	6,8	3,2	8,8	0,9	2,9	1,8	0,4	0,6	0,8	26,2
2009	7,6	3,6	10,4	1,0	3,3	2,4	0,5	0,7	0,9	30,4
2010	7,5	3,6	10,6	1,0	3,3	2,4	0,5	0,7	0,8	30,4

Liitetaulukko 8. Sosiaalimenot suhteessa bruttokansantuotteeseen EU- ja ETA-maissa vuosina 1990–2009, %

Bilagetabell 8. Sociala utgifter i förhållande till bruttonationalprodukten i EU- och ETA-länderna 1990–2009, %

Appendix Table 8. Social expenditure as a share of GDP in EU and EEA countries, 1990–2009, %

	1990	1991	1992	1993	1994	1995	1996	1997	1998	1999	2000	2001	2002	2003	2004	2005	2006	2007	2008	2009
Suomi/Finland/Finland	24,7	29,4	33,2	34,2	33,6	31,4	31,4	29,1	27,1	26,3	25,1	25,0	25,7	26,6	26,7	26,7	26,4	25,4	26,2	30,3
Ruotsi/Sverige/Sweden	37,3	35,9	33,5	33,0	32,0	31,1	30,7	29,9	30,4	31,3	32,2	31,6	31,1	30,4	29,2	29,5	32,1
Norja/Norge/Norway	25,8	26,8	28,0	27,9	27,4	26,5	25,8	25,1	26,9	26,9	24,4	25,4	26,0	27,2	25,9	23,8	22,6	22,9	22,5	26,4
Tanska/Danmark/Denmark	28,2	29,1	29,7	31,5	32,5	31,9	31,2	30,1	30,0	29,8	28,9	29,2	29,7	30,9	30,7	30,2	29,2	28,8	29,6	33,4
Islanti/Island/Iceland	16,8	17,6	18,2	18,7	18,4	18,9	18,7	18,5	18,3	18,8	19,2	19,4	21,2	23,0	22,6	21,7	21,2	21,4	22,0	25,4
Alankomaat/Nederländerna/Netherlands	31,1	31,1	31,6	32,0	31,4	30,6	29,6	28,7	27,8	27,1	26,4	26,5	27,6	28,3	28,3	27,9	28,8	28,3	28,5	31,6
Belgia/Belgien/Belgium	27,3	28,0	27,1	26,6	26,4	25,4	26,3	26,7	27,4	27,4	27,3	27,1	26,8	28,1	30,4
Bulgaria/Bulgarien/Bulgaria	15,1	14,2	14,1	15,5	17,2
Espanja/Spainien/Spain	19,8	21,0	22,1	23,7	22,5	21,6	21,5	20,8	20,2	19,8	20,0	19,7	20,0	20,3	20,3	20,6	20,5	20,7	22,1	25,0
Irlanti/Irland/Ireland	18,6	17,4	16,3	15,1	14,5	13,8	14,7	17,0	17,7	17,9	17,9	18,2	18,8	22,0	27,9
Iso-Britania/Storbritannien/Great Britain	22,4	25,2	27,4	28,4	28,1	27,7	27,4	26,9	26,3	25,7	26,4	26,8	25,7	25,7	25,9	26,3	26,0	23,3	26,3	29,2
Italia/Italien/Italy	24,0	24,4	25,5	25,7	25,3	24,2	24,3	24,9	24,6	24,8	24,7	24,9	25,3	25,8	26,0	26,4	26,6	26,7	27,8	29,8
Itävalta/Österreich/Austria	26,1	26,3	27,0	28,2	29,1	28,8	28,8	28,6	28,3	28,8	28,3	28,6	29,0	29,4	29,1	28,7	28,2	27,8	28,4	30,8
Kreikka/Grekland/Greece	19,9	20,5	20,8	21,7	22,7	23,5	24,3	24,0	23,5	23,6	24,9	24,7	24,8	26,3	28,0
Kypros/Cypern/Cyprus	14,8	14,9	16,3	18,4	18,1	18,4	18,5	18,2	18,5	20,9
Latvia/Lettland/Latvia	15,3	16,1	17,2	15,7	14,7	14,3	14,0	13,2	12,8	12,7	11,3	12,7	16,8
Liettua/Litauen/Lithuania	13,0	13,7	15,1	..	15,7	14,7	14,0	13,5	13,4	13,2	13,4	14,4	16,1	21,3
Luxemburg/Luxemburg/Luxembourg	21,4	22,0	22,5	23,3	22,9	20,7	21,2	21,5	21,2	20,5	19,6	20,9	21,6	22,1	22,3	21,7	20,4	19,3	20,2	23,1
Malta/Malta/Malta	16,1	17,5	18,0	17,9	17,8	16,6	17,5	17,6	17,9	18,6	18,4	18,3	18,0	18,5	20,0
Portugali/Portugal/Portugal	20,4	19,6	19,7	20,2	20,6	20,9	21,9	22,9	23,3	23,9	24,6	24,6	23,9	24,3	26,9
Puola/Polen/Portugal	19,7	21,0	21,1	21,0	20,1	19,7	19,4	18,1	18,6	19,7
Ranska/Frankrike/France	27,3	27,9	28,7	30,2	30,2	30,3	30,6	30,5	30,1	29,9	29,5	29,6	30,5	31,0	31,4	31,5	30,9	30,6	31,0	33,1
Romania/Rumänien/Romania	13,0	12,8	13,6	13,1	12,8	13,4	12,8	13,6	14,3	17,1
Saksa/Tyskland/Germany	..	25,9	27,3	28,0	27,9	28,3	29,5	29,1	29,1	29,5	29,6	29,7	30,3	30,7	30,1	30,0	28,9	27,8	28,0	31,4
Slovakia/Slovakien/Slovakia	18,5	19,5	19,8	20,0	20,2	19,4	18,9	19,1	18,4	17,2	16,5	16,3	16,0	16,0	18,8
Slovenia/Slovenien/Slovenia	23,3	23,7	24,0	23,9	24,1	24,4	24,3	23,6	23,3	23,0	22,7	21,3	21,4	24,3
Sveitsi/Schweiz/Switzerland	19,6	21,1	23,1	24,8	24,9	25,6	26,5	27,3	27,4	27,4	27,0	27,7	28,5	29,2	29,3	29,3	28,0	27,3	26,4	..
Tšekki/Tjeckien/Czech Republic	16,7	16,8	17,9	17,9	18,6	18,8	18,7	19,4	19,4	18,6	18,4	18,0	18,0	18,0	20,4
Unkari/Ungern/Hungary	20,6	19,9	19,5	20,4	21,3	20,8	21,9	22,5	22,7	22,9	23,4
Viro/Estland/Estonia	15,4	13,9	13,0	12,7	12,5	13,0	12,6	12,1	12,1	14,9	19,2
EU27	27,1	26,6	25,7	26,7	29,5
EU25	26,5	26,7	26,9	27,3	27,2	27,2	26,8	25,9	26,9	29,7
EU15	27,6	27,8	27,4	27,0	26,9	26,8	27,0	27,2	27,6	27,6	27,6	27,2	26,4	27,5	30,3

Lähde: Eurostat, Population and social conditions

Källa: Eurostat, Population and social conditions

Source: Eurostat, Population and social conditions

Taulukko 9a. Sosiaalimenot asukasta kohti ostovoimapariteetin mukaan EU- ja ETA-maissa 1995–2009

Tabell 9a. Sociala utgifter per invånare enligt köpkraftsparitet i EU- och EES- länder 1995–2009

Table 9a. Social protection expenditure per capita by purchasing power parity in EU and EEA countries, 1995–2009

	1995	1996	1997	1998	1999	2000	2001	2002	2003	2004	2005	2006	2007	2008	2009
Suomi/Finland/Finland	4 963	5 134	5 217	5 238	5 379	5 597	5 699	6 046	6 212	6 707	6 858	7 129	7 446	7 757	8 129
Ruotsi/Sverige/Sweden	6 159	6 331	6 436	6 506	6 905	7 260	7 378	7 821	8 289	8 643	8 518	8 828	9 123	9 091	9 005
Norja/Norge/Norway	5 253	5 697	5 995	6 323	6 944	7 660	8 096	8 220	8 810	9 210	9 434	9 814	10 213	10 615	10 856
Tanska/Danmark/Denmark	6 153	6 362	6 509	6 719	6 947	7 234	7 387	7 805	7 944	8 355	8 396	8 578	8 804	9 129	9 497
Islanti/Island/Iceland	3 691	3 827	4 121	4 347	4 661	4 819	5 079	5 643	5 972	6 439	6 325	6 202	6 461	6 750	7 032
Alankomaat/Nederländerna/Netherlands	5 534	5 687	5 901	6 065	6 309	6 745	7 003	7 526	7 574	7 925	8 182	8 930	9 357	9 499	9 699
Belgia/Belgien/Belgium	5 159	5 421	5 524	5 547	5 784	6 117	6 442	6 846	7 011	7 200	7 356	7 541	7 744	8 122	8 350
Bulgaria/Bulgarien/Bulgaria	1 239	1 282	1 418	1 684	1 784
Espanja/Spainien/Spain	2 902	3 042	3 147	3 267	3 392	3 708	3 822	4 120	4 246	4 447	4 714	5 070	5 412	5 730	6 087
Irlanti/Irland/Ireland	2 817	2 917	3 043	3 132	3 273	3 467	3 893	4 846	5 195	5 544	5 841	6 319	6 929	7 361	8 377
Iso-Britania/Storbritannien/Great Britain	4 578	4 859	5 152	5 252	5 399	5 988	6 356	6 345	6 494	6 925	7 193	7 414	6 751	7 488	7 724
Italia/Italien/Italy	4 282	4 496	4 815	4 992	5 193	5 501	5 812	5 797	5 921	6 001	6 210	6 559	6 919	7 218	7 283
Itävalta/Österrike/Austria	5 693	5 959	6 128	6 356	6 772	7 112	7 128	7 542	7 787	8 050	8 079	8 412	8 580	8 824	9 009
Kreikka/Grekland/Greece	2 452	2 634	2 854	3 061	3 351	3 759	4 159	4 428	4 505	4 792	5 062	5 395	5 579	6 061	6 086
Kypros/Cypern/Cyprus	2 477	2 662	2 950	3 362	3 512	3 730	3 972	4 190	4 469	4 819
Latvia/Lettland/Latvia	855	972	1 106	1 088	1 117	1 190	1 253	1 302	1 388	1 544	1 564	1 783	2 050
Liettua/Litauen/Lithuania	..	736	855	1 034	..	1 184	1 212	1 272	1 380	1 468	1 578	1 756	2 135	2 470	2 743
Luxemburg/Luxemburg/Luxembourg	6 776	7 238	7 526	7 851	8 689	9 138	9 665	10 612	11 359	12 198	12 398	13 066	13 247	14 085	14 495
Malta/Malta/Malta	2 082	2 171	2 398	2 501	2 625	2 747	2 738	2 903	2 979	3 121	3 238	3 318	3 438	3 623	3 785
Portugali/Portugal/Portugal	2 306	2 334	2 510	2 718	2 978	3 230	3 477	3 730	3 821	3 988	4 380	4 583	4 692	4 741	5 086
Puola/Polen/Portugal	1 798	1 973	2 089	2 130	2 202	2 273	2 378	2 468	2 615	2 810
Ranska/Frankrike/France	5 151	5 400	5 652	5 868	6 109	6 472	6 766	7 203	7 157	7 447	7 789	7 895	8 233	8 210	8 306
Romania/Rumänien/Romania	647	711	816	847	947	1 055	1 163	1 405	1 665	1 866
Saksa/Tyskland/Germany	5 345	5 763	5 856	6 020	6 378	6 631	6 806	7 111	7 368	7 524	7 816	7 894	8 020	8 087	8 505
Slovakia/Slovakien/Slovakia	1 291	1 490	1 649	1 770	1 815	1 855	1 963	2 115	2 114	2 124	2 232	2 448	2 721	2 905	3 241
Slovenia/Slovenien/Slovenia	..	2 731	3 007	3 222	3 459	3 685	3 861	4 110	4 103	4 367	4 521	4 705	4 708	4 869	5 027
Sveitsi/Schweiz/Switzerland	5 764	6 163	6 680	6 942	7 129	7 452	7 694	8 209	8 280	8 604	8 760	8 982	9 571	9 451	..
Tšekki/Tjeckien/Czech Republic	1 874	2 034	2 195	2 216	2 380	2 545	2 698	2 909	3 077	3 148	3 268	3 409	3 724	3 796	4 059
Unkari/Ungern/Hungary	1 975	2 061	2 240	2 561	2 767	2 835	3 110	3 348	3 487	3 667	3 517
Viro/Estland/Estonia	1 168	1 191	1 196	1 297	1 420	1 618	1 738	1 892	2 122	2 561	2 870
EU27	6 084	6 301	6 426	6 683	6 935
EU25	5 295	5 528	5 763	5 907	6 130	6 363	6 581	6 702	6 953	7 207
EU15	4 695	4 952	5 140	5 297	5 532	5 884	6 131	6 375	6 514	6 748	6 993	7 229	7 340	7 610	7 851

Lähde: Eurostat, Population and social conditions

Källa: Eurostat, Population and social conditions

Source: Eurostat, Population and social conditions

Taulukko 9b. Sosiaalimenot asukasta kohti EU- ja ETA-maissa 1995–2009, euroa

Tabell 9b. Sociala utgifter per invånare i EU- och EES- länder 1995–2009, €

Table 9b. Social protection expenditure per capita in EU and EEA countries, 1995–2009, €

	1995	1996	1997	1998	1999	2000	2001	2002	2003	2004	2005	2006	2007	2008	2009
Suomi/Finland/Finland	6 159	6 204	6 154	6 096	6 235	6 403	6 714	7 097	7 428	7 764	8 011	8 316	8 625	9 141	9 820
Ruotsi/Sverige/Sweden	7 370	8 116	8 095	7 983	8 422	9 030	8 680	9 342	10 035	10 236	10 288	10 640	10 792	10 669	10 063
Norja/Norge/Norway	6 927	7 421	7 946	8 185	9 010	9 911	10 753	11 671	11 869	11 738	12 527	13 016	13 769	14 403	14 610
Tanska/Danmark/Denmark	8 479	8 614	8 579	8 782	9 147	9 384	9 775	10 204	10 800	11 201	11 570	11 764	11 982	12 596	13 473
Islanti/Island/Iceland	3 796	3 999	4 461	4 918	5 562	6 437	6 017	6 999	7 705	8 266	9 575	9 302	10 269	7 132	6 909
Alankomaat/Nederländerna/Netherlands	6 340	6 282	6 262	6 369	6 614	6 923	7 392	7 942	8 307	8 550	8 764	9 520	9 880	10 295	10 919
Belgia/Belgien/Belgium	5 867	5 991	5 865	5 946	6 159	6 267	6 644	6 930	7 288	7 661	7 910	8 176	8 457	9 095	9 597
Bulgaria/Bulgarien/Bulgaria	454	489	568	720	792
Espanja/Spanien/Spain	2 505	2 668	2 657	2 730	2 873	3 130	3 293	3 535	3 782	4 007	4 310	4 580	4 855	5 284	5 749
Irlanti/Irland/Ireland	2 669	2 827	3 201	3 231	3 518	3 835	4 502	5 693	6 234	6 619	7 053	7 637	8 178	8 963	10 042
Iso-Britania/Storbritannien/Great Britain	4 217	4 519	5 526	5 848	6 183	7 185	7 459	7 410	7 116	7 660	8 000	8 369	7 840	7 708	7 390
Italia/Italien/Italy	3 660	4 243	4 615	4 693	4 913	5 169	5 467	5 735	5 983	6 216	6 434	6 714	6 961	7 286	7 529
Itävalta/Österrike/Austria	6 616	6 698	6 595	6 763	7 179	7 363	7 615	7 905	8 151	8 354	8 561	8 846	9 166	9 637	10 105
Kreikka/Grekland/Greece	1 885	2 097	2 316	2 438	2 758	2 967	3 249	3 420	3 671	3 956	4 320	4 632	4 937	5 446	5 742
Kypros/Cypern/Cyprus	2 128	2 280	2 539	2 975	3 090	3 293	3 519	3 686	4 000	4 409
Latvia/Lettland/Latvia	345	402	492	557	577	598	599	637	720	887	1 042	1 283	1 384
Liettua/Litauen/Lithuania	..	240	341	426	..	559	576	611	648	710	812	949	1 226	1 554	1 694
Luxemburg/Luxemburg/Luxembourg	8 019	8 305	8 394	8 630	9 455	9 876	10 673	11 602	12 660	13 358	14 122	14 671	15 081	16 339	17 359
Malta/Malta/Malta	1 198	1 356	1 538	1 617	1 720	1 866	1 945	2 022	2 036	2 104	2 194	2 290	2 404	2 617	2 817
Portugali/Portugal/Portugal	1 823	1 862	1 991	2 186	2 399	2 599	2 857	3 090	3 192	3 390	3 583	3 724	3 812	3 942	4 272
Puola/Polen/Portugal	949	1 164	1 159	1 054	1 075	1 262	1 382	1 481	1 768	1 604
Ranska/Frankrike/France	6 132	6 363	6 388	6 584	6 778	6 989	7 238	7 627	7 942	8 308	8 597	8 752	9 053	9 338	9 676
Romania/Rumänien/Romania	236	262	302	316	361	496	580	784	926	940
Saksa/Tyskland/Germany	6 687	6 916	6 752	6 897	7 187	7 373	7 574	7 837	7 999	8 006	8 099	8 118	8 203	8 425	9 097
Slovakia/Slovakien/Slovakia	517	604	694	741	717	793	830	922	1 008	1 087	1 179	1 350	1 631	1 914	2 189
Slovenia/Slovenien/Slovenia	..	1 952	2 149	2 350	2 516	2 613	2 794	3 001	3 060	3 173	3 306	3 512	3 648	3 938	4 200
Sveitsi/Schweiz/Switzerland	8 802	8 994	9 007	9 388	9 640	10 184	10 912	11 597	11 440	11 601	11 786	11 662	11 486	11 832	..
Tšekki/Tjeckien/Czech Republic	713	833	909	997	1 054	1 168	1 312	1 582	1 604	1 674	1 878	2 073	2 303	2 669	2 756
Unkari/Ungern/Hungary	913	983	1 125	1 417	1 556	1 688	1 927	1 999	2 243	2 406	2 135
Viro/Estland/Estonia	600	623	664	725	808	933	1 043	1 209	1 450	1 809	1 982
EU27	6 084	6 301	6 426	6 683	6 935
EU25	5 354	5 592	5 832	5 981	6 211	6 439	6 662	6 783	7 044	7 307
EU15	5 001	5 273	5 459	5 609	5 864	6 214	6 460	6 723	6 897	7 155	7 386	7 621	7 727	7 980	8 301

Lähde: Eurostat, Population and social conditions

Källa: Eurostat, Population and social conditions

Source: Eurostat, Population and social conditions

Taulukko 10 a. Suomen sosiaalimenot vuonna 2010, milj. euroa

	MENOT YHT.	RAHOITUS		TYÖNAN- TAJAT	VAKUU- TETUT	PÄÄOMA- TULOT	YHT.	SIIRTO	
		VALTIO	KUNNAT					RAHASTOI- HIN/RAHAS- TOISTA	Asiakkaat
1. SAIRAUS JA TERVEYS	13 468	4 166	5 222	2 773	1 620	..	13 781	313	1 727
1.1. TOIMEENTULOTURVA	2 305	38	0	2 026	307	..	2 371	66	0
1.1.1. Sairausvakuutuksen päiväraha	821	32	0	577	262	..	871	50	0
1.1.2. Tapaturmavakuutuksen päiväraha	143	6	0	149	4	..	159	16	0
1.1.3. Liikennevakuutuksen päiväraha	41	0	0	0	41	..	41	0	0
1.1.4. Sairauskassojen päiväraha	0	0	0	0	0	..	0	0	0
1.1.5. Sairausajan palkka	1 300	0	0	1 300	0	..	1 300	0	0
1.2. PALVELUT	11 163	4 128	5 222	747	1 314	..	11 410	247	1 727
1.2.1. Perusterveydenhuolto	3 222	1 196	2 026	0	0	..	3 222	0	351
1.2.1.1. Avohoito	2 188	812	1 376	0	0	..	2 188	0	193
1.2.1.1.1. Hammashuolto	362	134	228	0	0	..	362	0	105
1.2.1.1.2. Muu avohoito	1 826	678	1 148	0	0	..	1 826	0	88
1.2.1.2. Vuodeosastot	1 034	384	650	0	0	..	1 034	0	158
1.2.2. Erikoissairaanhoidot	5 081	1 886	3 195	0	0	..	5 081	0	237
1.2.2.1. Avohoito	2 083	773	1 310	0	0	..	2 083	0	70
1.2.2.2. Vuodeosastot	2 998	1 113	1 885	0	0	..	2 998	0	167
1.2.3. Vakuutuskorvaukset	2 769	955	0	747	1 314	..	3 016	247	1 139
1.2.3.1. Sairausvakuutus	2 502	938	0	599	1 201	..	2 739	237	1 139
1.2.3.1.1. Sairaanhoidot	1 743	912	0	0	1 053	..	1 965	222	1 138
1.2.3.1.2. Työ- ja opiskelijaterveyshuolto	660	12	0	548	109	..	669	9	2
1.2.3.1.3. Muut	100	15	0	51	40	..	105	5	0
1.2.3.2. Tapaturmavakuutukset	144	17	0	134	4	..	154	10	0
1.2.3.2.1. Sairaanhoidot	95	2	0	99	3	..	105	10	0
1.2.3.2.2. Muut korvaukset	50	14	0	34	1	..	49	0	0
1.2.3.3. Liikennevakuutus	73	0	0	0	73	..	73	0	0
1.2.3.3.1. Sairaanhoidot	51	0	0	0	51	..	51	0	0
1.2.3.3.2. Muut korvaukset	22	0	0	0	22	..	22	0	0
1.2.3.4. Avustuskassat	50	0	0	14	36	..	50	0	0
1.2.4. Muut	91	91	0	0	0	..	91	0	0

	MENOT	RAHOITUS						SIIRTO		
	YHT.	VALTIO	KUNNAT	TYÖNAN-	VAKUU-	PÄÄOMA-	YHT.	RAHASTOI-	Asiakkaat	
				TAJAT	TETUT	TULOT		HIN/RAHAS-		
								TOISTA		
2.	TOIMINTARAJOITTEISUUS	6 419	2 387	975	2 345	910	..	6 617	198	107
2.1.	TOIMEENTULOTURVA	4 412	1 531	0	2 313	732	..	4 576	164	0
2.1.1.	Työkyvyttömyyseläkkeet	3 150	797	0	1 887	559	..	3 243	93	0
2.1.2.		2	0	0	1	0	..	2	0	0
2.1.3.	Tapaturmavakuutuksen eläkkeet	299	4	0	325	5	..	335	37	0
2.1.4.	Liikennevakuutukset jatkuvat korvaukset	131	0	0	0	131	..	131	0	0
2.1.5.	Vammaisetuudet	509	509	0	0	0	..	509	0	0
2.1.5.1.	Lapsen vammaistuki	70	70	0	0	0				
2.1.5.2.	Aikuisen vammaistuki	31	31	0	0	0				
2.1.5.3.	Eläkkeensaajan hoitotuki	401	401	0	0	0				
2.1.5.4.	Ruokavaliokorvaus	7	7	0	0	0				
2.1.6.	Eriyishoitoraha	4	0	0	3	1	..	4	0	0
2.1.7.	Kuntoutusrahat	128	31	0	96	36	..	162	34	0
2.1.8.	Sotilastapaturmakorvaukset	190	190	0	0	0	..	190	0	0
2.2.	PALVELUT	2 007	856	975	32	178	..	2 041	34	107
2.2.1.	Vammaisten laitoshuolto	173	64	109	0	0	..	173	0	16
2.2.2.	Vammaispalvelut	373	138	235	0	0	..	373	0	0
2.2.3.	Kotipalvelut	76	28	48	0	0		76	0	15
2.2.4.	Omaishoidontuki	52	19	33	0	0		52	0	0
2.2.5.	Suojatyö ja työtoiminta	164	61	103	0	0	..	164	0	5
2.2.6.	Kuntoutuspalvelut	410	234	0	32	178	..	444	34	0
2.2.7.	Muut	759	311	448	0	0	..	759	0	71
3.	VANHUUS	19 116	3 083	1 305	12 202	3 216	..	19 806	690	494
3.1.	TOIMEENTULOTURVA	17 016	2 288	0	12 202	3 216	..	17 706	690	0
3.1.1.	Vanhuuseläkkeet	15 614	1 986	0	11 361	2 918	..	16 266	651	0
3.1.2.	Varhennetut vanhuuseläkkeet	993	114	0	665	233	..	1 013	20	0
3.1.3.	Sukupolvenvaihdoseläkkeet	0	0	0	0	0	..	0	0	0
3.1.4.	Luopumiskorvaukset/eläkkeet	126	126	0	0	0	..	126	0	0
3.1.5.	Osa-aikaeläkkeet	225	6	0	176	64	..	245	21	0
3.1.6.	Rintamalisät	56	56	0	0	0	..	56	0	0
3.1.7.	Muut	2	0	0	0	1	..	1	-1	0
3.2.	PALVELUT	2 100	796	1 305	0	0	..	2 101	0	494
3.2.1.	Vanhusten laitoshuolto	754	280	474	0	0	..	754	0	215
3.2.2.	Kotipalvelut	508	188	319	0	0	..	508	0	97
3.2.3.	Omaishoidontuki	101	37	63	0	0	..	101	0	0
3.2.4.	Muut	738	290	448	0	0	..	738	0	182

	MENOT YHT.	RAHOITUS			TYÖNAN- TAJAT	VAKUU- TETUT	PÄÄOMA- TULOT	YHT.	SIIRTO	
		VALTIO	KUNNAT						RAHASTOI- HIN/RAHAS- TOISTA	Asiakkaat
4.	LESKI JA MUUT OMAISET	1 724	108	0	1 289	364	..	1 761	37	0
4.1.	TOIMEENTULOTURVA	1 720	108	0	1 288	363	..	1 759	39	0
4.1.1.	Perhe-eläkkeet	1 680	108	0	1 243	362	..	1 713	32	0
4.1.2.	Ryhmähenkivakuutus	40	0	0	45	1	..	47	6	0
4.2.	PALVELUT	4	0	0	1	1	..	2	-2	0
4.2.1.	Hautausavustukset	4	0	0	1	1	..	2	-2	0
5.	PERHE JA LAPSET	5 845	2 761	2 082	723	296	..	5 861	16	324
5.1.	TOIMEENTULOTURVA	2 957	1 690	264	722	296	..	2 973	16	0
5.1.1.	Äitiysavustus	12	12	0	0	0	..	12	0	0
5.1.2.	Vanhempainpäiväraha	958	30	0	652	296	..	979	22	0
5.1.3.	Vanhempainpäivärahakauden palkat	70	0	0	70	0	..	70	0	0
5.1.4.	Lasten kotihoidon tuet	384	119	264	0	0	..	384	0	0
5.1.5.	Lapsilisä	1 433	1 433	0	0	0	..	1 433	0	0
5.1.6.	Elatustuki	95	95	0	0	0	..	95	0	0
5.1.7.	Lapsikorotus (Kela)	6	5	0	0	0	..	5	0	0
5.2.	PALVELUT	2 888	1 071	1 817	0	0	..	2 889	0	324
5.2.1.	Lasten päivähoito	1 842	683	1 158	0	0	..	1 842	0	303
5.2.2.	Yksityisen hoidon tuki	93	13	80	0	0	..	93	0	0
5.2.3.	Lasten ja nuorten laitoshuolto	573	213	360	0	0	..	573	0	13
5.2.4.	Kodinhuoltoapu	21	8	13	0	0	..	21	0	4
5.2.5.	Muut	360	154	205	0	0	..	360	0	3
6.	TYÖTTÖMYYS	4 370	2 346	144	1 399	469	..	4 358	-12	0
6.1.	TOIMEENTULOTURVA	3 838	1 814	144	1 399	469	..	3 826	-12	0
6.1.1.	Peruspäiväraha	197	156	0	0	41	..	197	0	0
6.1.2.	Ansiopäiväraha	2 074	770	0	853	274	..	1 897	-176	0
6.1.3.	Työmarkkinatuki	743	599	144	0	0	..	743	0	0
6.1.4.	Vuorottelukorvaukset	86	34	0	39	13	..	86	0	0
6.1.5.	Työttömyyseläkkeet	531	52	0	365	99	..	517	-14	0
6.1.6.	Työvoimapol. koulutustuet ja -päiväraha	133	128	0	141	42	..	311	178	0
6.1.7.	Kotoutumistuki	75	75	0	0	0	..	75	0	0
6.1.8.	Pitkäaik.tyött.omaeht. opiskelun tuki	0	0	0	0	0	..	0	0	0
6.2.	PALVELUT	532	532	0	0	0	..	532	0	0
6.2.1.	Liikkuvuusavustus	5	5	0	0	0	..	5	0	0
6.2.2.	Työvoimapol. aikuiskoulutus	364	364	0	0	0	..	364	0	0
6.2.3.	Työvoimapolvelut	163	163	0	0	0	..	163	0	0

	MENOT YHT.	RAHOITUS VALTIO	KUNNAT	TYÖNAN- TAJAT	VAKUU- TETUT	PÄÄOMA- TULOT	YHT.	SIIRTO RAHASTOI- HIN/RAHAS- TOISTA	Asiakkaat	
7.	ASUMINEN	923	923	0	0	0	..	923	0	0
7.2.	PALVELUT	923	923	0	0	0	..	923	0	0
7.2.1.	Asumistuki, vuokra-asunnot	513	513	0	0	0	..	513	0	0
7.2.2.	Asumistuki, omistusasunnot	17	17	0	0	0	..	17	0	0
7.2.3.	Eläkkeensaajan asumistuki	393	393	0	0	0	..	393	0	1
8.	MUU SOSIAALITURVA	1 301	711	554	35	0	..	1 301	0	23
8.1.	TOIMEENTULOTURVA	678	335	308	35	0	..	678	0	0
8.1.1.	Toimeentulotuki	600	292	308	0	0	..	600	0	0
8.1.2.	Sotilasavustus	18	18	0	0	0	..	18	0	0
8.1.3.	Palkkaturva	35	0	0	35	0	..	35	0	0
8.1.4.	Muut	24	24	0	0	0	..	24	0	0
8.2.	PALVELUT	623	377	246	0	0	..	623	0	23
8.2.1.	Pakolaishuolto	183	183	0	0	0	..	183	0	0
8.2.2.	Päihdehuolto	179	79	100	0	0	..	179	0	9
8.2.3.	Muut	260	115	146	0	0	..	261	0	14
9.	HALLINTO	1 480	398	217	523	341	..	1 480	0	0
9.1.	Kunnat	346	128	217	0	0	..	346	0	0
9.2.	Vakuutuslaitokset	1 134	270	0	523	341	..	1 134	0	0
	YHTEENSÄ	54 645	16 883	10 499	21 290	7 217	3 566	59 455	4 810	2 674

Bilagetabell 10 b. Finlands sociala utgifter och deras finansiering 2010, mn euro

		UTGIFTER FINANSIERING						ÖVER-		
		TOTALT	STAT	KOMMUNER	ARBETS- GIVARE	FÖRSÄK- RADE	KAPITAL- INKOMSTER	TOTALT	FÖRING TILL/FRÅN FONDER	KLIENT- AVGIFTER
1.	SJUKDOM OCH HÄLSO- OCH SJUKVÅRD	13 468	4 166	5 222	2 773	1 620	..	13 781	313	1 727
1.1.	UTKOMSTSKYDD	2 305	38	0	2 026	307	..	2 371	66	0
1.1.1.	Dagpenning från sjukförsäkring	821	32	0	577	262	..	871	50	0
1.1.2.	Dagpenning från olycksfallsförsäkring	143	6	0	149	4	..	159	16	0
1.1.3.	Dagpenning från trafikförsäkring	41	0	0	0	41	..	41	0	0
1.1.4.	Dagpenning från sjukkassor	0	0	0	0	0	..	0	0	0
1.1.5.	Lön för sjukdomstid	1 300	0	0	1 300	0	..	1 300	0	0
1.2.	TJÄNSTER	11 163	4 128	5 222	747	1 314	..	11 410	247	1 727
1.2.1.	Primärvård	3 222	1 196	2 026	0	0	..	3 222	0	351
1.2.1.1.	Öppenvård	2 188	812	1 376	0	0	..	2 188	0	193
1.2.1.1.1.	Tandvård	362	134	228	0	0	..	362	0	105
1.2.1.1.2.	Övrig öppenvård	1 826	678	1 148	0	0	..	1 826	0	88
1.2.1.2.	Vårdavdelningar	1 034	384	650	0	0	..	1 034	0	158
1.2.2.	Specialiserad sjukvård	5 081	1 886	3 195	0	0	..	5 081	0	237
1.2.2.1.	Öppenvård	2 083	773	1 310	0	0	..	2 083	0	70
1.2.2.2.	Vårdavdelningar	2 998	1 113	1 885	0	0	..	2 998	0	167
1.2.3.	Försäkringsersättningar	2 769	955	0	747	1 314	..	3 016	247	1 139
1.2.3.1.	Sjukförsäkring	2 502	938	0	599	1 201	..	2 739	237	1 139
1.2.3.1.1.	Sjukvård	1 743	912	0	0	1 053	..	1 965	222	1 138
1.2.3.1.2.	Företags- och studenthälsovård	660	12	0	548	109	..	669	9	2
1.2.3.1.3.	Övriga	100	15	0	51	40	..	105	5	0
1.2.3.2.	Olycksfallsförsäkringar	144	17	0	134	4	..	154	10	0
1.2.3.2.1.	Sjukvård	95	2	0	99	3	..	105	10	0
1.2.3.2.2.	Övriga ersättningar	50	14	0	34	1	..	49	0	0
1.2.3.3.	Trafikförsäkring	73	0	0	0	73	..	73	0	0
1.2.3.3.1.	Sjukvård	51	0	0	0	51	..	51	0	0
1.2.3.3.2.	Övriga ersättningar	22	0	0	0	22	..	22	0	0
1.2.3.4.	Understödsfonder	50	0	0	14	36	..	50	0	0
1.2.4.	Övriga	91	91	0	0	0	..	91	0	0

UTGIFTER FINANSIERING

	TOTALT	STAT	KOMMUNER	ARBETS- GIVARE	FÖRSÄK- RADE	KAPITAL- INKOMSTER	TOTALT	ÖVER- FÖRING TILL/FRÅN FONDER	KLIENT- AVGIFTER
--	--------	------	----------	-------------------	-----------------	-----------------------	--------	--	---------------------

2.	FUNKTIONSHINDER	6 419	2 387	975	2 345	910	..	6 617	198	107
2.1.	UTKOMSTSKYDD	4 412	1 531	0	2 313	732	..	4 576	164	0
2.1.1.	Invalidpensioner	3 150	797	0	1 887	559	..	3 243	93	0
2.1.2.		2	0	0	1	0	..	2	0	0
2.1.3.	Pensioner från olycksfallsförsäkringen	299	4	0	325	5	..	335	37	0
2.1.4.	Fortlöpande ersättningar från trafikförsäkringen	131	0	0	0	131	..	131	0	0
2.1.5.	Handikappförmåner	509	509	0	0	0	..	509	0	0
2.1.5.1.	Handikappbidrag för barn	70	70	0	0	0				
2.1.5.2.	Handikappbidrag för vuxna	31	31	0	0	0				
2.1.5.4.	Vårdbidrag för pensionstagare	401	401	0	0	0				
2.1.5.3.	Kostersättning	7	7	0	0	0				
2.1.6.	Specialvårdspenning	4	0	0	3	1	..	4	0	0
2.1.7.	Rehabiliteringspenningar	128	31	0	96	36	..	162	34	0
2.1.8.	Ersättningar för olycksfall i militärtjänst	190	190	0	0	0	..	190	0	0
2.2.	TJÄNSTER	2 007	856	975	32	178	..	2 041	34	107
2.2.1.	Institutionsvård för funktionshindrade	173	64	109	0	0	..	173	0	16
2.2.2.	Handikappservice	373	138	235	0	0	..	373	0	0
2.2.3.	Hemservice	76	28	48	0	0		76	0	15
2.2.4.	Stöd för närståendevård	52	19	33	0	0		52	0	0
2.2.5.	Skyddat arbete och arbetsverksamhet	164	61	103	0	0	..	164	0	5
2.2.6.	Rehabiliteringstjänster	410	234	0	32	178	..	444	34	0
2.2.7.	Övriga	759	311	448	0	0	..	759	0	71
3.	ÅLDERDOM	19 116	3 083	1 305	12 202	3 216	..	19 806	690	494
3.1.	UTKOMSTSKYDD	17 016	2 288	0	12 202	3 216	..	17 706	690	0
3.1.1.	Ålderspensioner	15 614	1 986	0	11 361	2 918	..	16 266	651	0
3.1.2.	Förtida ålderspensioner	993	114	0	665	233	..	1 013	20	0
3.1.3.	Generationsväxlingspensioner	0	0	0	0	0	..	0	0	0
3.1.4.	Avträdelsetersättningar/pensioner	126	126	0	0	0	..	126	0	0
3.1.5.	Deltidspensioner	225	6	0	176	64	..	245	21	0
3.1.6.	Fronttillägg	56	56	0	0	0	..	56	0	0
3.1.7.	Övriga	2	0	0	0	1	..	1	-1	0
3.2.	TJÄNSTER	2 100	796	1 305	0	0	..	2 101	0	494
3.2.1.	Institutionsvård för äldre	754	280	474	0	0	..	754	0	215
3.2.2.	Hemservice	508	188	319	0	0	..	508	0	97
3.2.3.	Stöd för närståendevård	101	37	63	0	0	..	101	0	0
3.2.4.	Övriga	738	290	448	0	0	..	738	0	182

UTGIFTER FINANSIERING

	TOTALT	STAT	KOMMUNER	ARBETS- GIVARE	FÖRSÄK- RADE	KAPITAL- INKOMSTER	TOTALT	ÖVER- FÖRING TILL/FRÅN FONDER	KLIENT- AVGIFTER
4.	1 724	108	0	1 289	364	..	1 761	37	0
4.1.	1 720	108	0	1 288	363	..	1 759	39	0
4.1.1.	1 680	108	0	1 243	362	..	1 713	32	0
4.1.2.	40	0	0	45	1	..	47	6	0
4.2.	4	0	0	1	1	..	2	-2	0
4.2.1.	4	0	0	1	1	..	2	-2	0
5.	5 845	2 761	2 082	723	296	..	5 861	16	324
5.1.	2 957	1 690	264	722	296	..	2 973	16	0
5.1.1.	12	12	0	0	0	..	12	0	0
5.1.2.	958	30	0	652	296	..	979	22	0
5.1.3.	70	0	0	70	0	..	70	0	0
5.1.4.	384	119	264	0	0	..	384	0	0
5.1.5.	1 433	1 433	0	0	0	..	1 433	0	0
5.1.7.	95	95	0	0	0	..	95	0	0
5.1.6.	6	5	0	0	0	..	5	0	0
5.2.	2 888	1 071	1 817	0	0	..	2 889	0	324
5.2.1.	1 842	683	1 158	0	0	..	1 842	0	303
5.2.2.	93	13	80	0	0	..	93	0	0
5.2.3.	573	213	360	0	0	..	573	0	13
5.2.4.	21	8	13	0	0	..	21	0	4
5.2.5.	360	154	205	0	0	..	360	0	3
6.	4 370	2 346	144	1 399	469	..	4 358	-12	0
6.1.	3 838	1 814	144	1 399	469	..	3 826	-12	0
6.1.1.	197	156	0	0	41	..	197	0	0
6.1.2.	2 074	770	0	853	274	..	1 897	-176	0
6.1.3.	743	599	144	0	0	..	743	0	0
6.1.4.	86	34	0	39	13	..	86	0	0
6.1.5.	531	52	0	365	99	..	517	-14	0
6.1.6.	133	128	0	141	42	..	311	178	0
6.1.7.	75	75	0	0	0	..	75	0	0
6.1.8.	0	0	0	0	0	..	0	0	0
6.2.	532	532	0	0	0	..	532	0	0
6.2.1.	5	5	0	0	0	..	5	0	0
6.2.2.	364	364	0	0	0	..	364	0	0
6.2.3.	163	163	0	0	0	..	163	0	0

		UTGIFTER FINANSIERING						ÖVER-		
		TOTALT	STAT	KOMMUNER	ARBETS- GIVARE	FÖRSÄK- RADE	KAPITAL- INKOMSTER	TOTALT	FÖRING TILL/FRÅN FONDER	KLIENT- AVGIFTER
7.	BOENDE	923	923	0	0	0	..	923	0	0
7.2.	TJÄNSTER	923	923	0	0	0	..	923	0	0
7.2.1.	Bostadsbidrag, hyresbostäder	513	513	0	0	0	..	513	0	0
7.2.2.	Bostadsbidrag, ägarbostäder	17	17	0	0	0	..	17	0	0
7.2.3.	Bostadsbidrag för pensionstagare	393	393	0	0	0	..	393	0	1
8.	ÖVRIGT SOCIALT SKYDD	1 301	711	554	35	0	..	1 301	0	23
8.1.	UTKOMSTSKYDD	678	335	308	35	0	..	678	0	0
8.1.1.	Utkomststöd	600	292	308	0	0	..	600	0	0
8.1.2.	Militärunderstöd	18	18	0	0	0	..	18	0	0
8.1.3.	Lönegaranti	35	0	0	35	0	..	35	0	0
8.1.4.	Övriga	24	24	0	0	0	..	24	0	0
8.2.	TJÄNSTER	623	377	246	0	0	..	623	0	23
8.2.1.	Flyktingvård	183	183	0	0	0	..	183	0	0
8.2.2.	Missbrukarvård	179	79	100	0	0	..	179	0	9
8.2.3.	Övriga	260	115	146	0	0	..	261	0	14
9.	ADMINISTRATION	1 480	398	217	523	341	..	1 480	0	0
9.1.	Kommuner	346	128	217	0	0	..	346	0	0
9.2.	Försäkringsinrättningar	1 134	270	0	523	341	..	1 134	0	0
	TOTALT	54 645	16 883	10 499	21 290	7 217	3 566	59 455	4 810	2 674

Appendix Table 10 c. Social expenditure and financing in Finland in 2010, €million

	Total expenditure	Financing State	Local authorities	Employers	Insured	Other	Total	Transfer from / to funds	Client fees
1. SICKNESS AND HEALTH	13 468	4 166	5 222	2 773	1 620	..	13 781	313	1 727
1.1. CASH BENEFITS	2 305	38	0	2 026	307	..	2 371	66	0
1.1.1. Sickness allowance under National Health Insurance	821	32	0	577	262	..	871	50	0
1.1.2. Compensation under employment accident insurance	143	6	0	149	4	..	159	16	0
1.1.3. Compensation under motor third party liability insurance	41	0	0	0	41	..	41	0	0
1.1.4. Compensation under relief funds	0	0	0	0	0	..	0	0	0
1.1.5. Sick pay	1 300	0	0	1 300	0	..	1 300	0	0
1.2. BENEFITS IN KIND	11 163	4 128	5 222	747	1 314	..	11 410	247	1 727
1.2.1. Primary health care	3 222	1 196	2 026	0	0	..	3 222	0	351
1.2.1.1. Outpatient care	2 188	812	1 376	0	0	..	2 188	0	193
1.2.1.1.1. Dental care	362	134	228	0	0	..	362	0	105
1.2.1.1.2. Other outpatient care	1 826	678	1 148	0	0	..	1 826	0	88
1.2.1.2. Inpatient care	1 034	384	650	0	0	..	1 034	0	158
1.2.2. Specialised health care	5 081	1 886	3 195	0	0	..	5 081	0	237
1.2.2.1. Outpatient care	2 083	773	1 310	0	0	..	2 083	0	70
1.2.2.2. Inpatient care	2 998	1 113	1 885	0	0	..	2 998	0	167
1.2.3. Insurance reimbursements	2 769	955	0	747	1 314	..	3 016	247	1 139
1.2.3.1. Health insurance	2 502	938	0	599	1 201	..	2 739	237	1 139
1.2.3.1.1. Health care	1 743	912	0	0	1 053	..	1 965	222	1 138
1.2.3.1.2. Occupational health care and student health care	660	12	0	548	109	..	669	9	2
1.2.3.1.3. Other	100	15	0	51	40	..	105	5	0
1.2.3.2. Accident insurance	144	17	0	134	4	..	154	10	0
1.2.3.2.1. Health care	95	2	0	99	3	..	105	10	0
1.2.3.2.2. Other	50	14	0	34	1	..	49	0	0
1.2.3.3. Motor third party liability insurance	73	0	0	0	73	..	73	0	0
1.2.3.3.1. Health care	51	0	0	0	51	..	51	0	0
1.2.3.3.2. Other	22	0	0	0	22	..	22	0	0
1.2.3.4. Relief funds	50	0	0	14	36	..	50	0	0
1.2.4. Other	91	91	0	0	0	..	91	0	0

	Total expenditure	Financing State	Local authorities	Employers	Insured	Other	Total	Transfer from / to funds	Client fees
2. DISABILITY	6 419	2 387	975	2 345	910	..	6 617	198	107
2.1. CASH BENEFITS	4 412	1 531	0	2 313	732	..	4 576	164	0
2.1.1. Disability pension	3 150	797	0	1 887	559	..	3 243	93	0
2.1.2.	2	0	0	1	0	..	2	0	0
2.1.3. Employment accident insurance pension	299	4	0	325	5	..	335	37	0
2.1.4. Continuous motor third party liability indemnities	131	0	0	0	131	..	131	0	0
2.1.5. Disability benefits	509	509	0	0	0	..	509	0	0
2.1.5.1. Disability allowance for under-16s	70	70	0	0	0				
2.1.5.2. Disability allowance for 16s and over	31	31	0	0	0				
2.1.5.3. Pensioners' care allowance	401	401	0	0	0				
2.1.5.4. Dietary grant	7	7	0	0	0				
2.1.6. Special care allowance	4	0	0	3	1	..	4	0	0
2.1.7. Rehabilitation allowances	128	31	0	96	36	..	162	34	0
2.1.8. Military injuries indemnities	190	190	0	0	0	..	190	0	0
2.2. BENEFITS IN KIND	2 007	856	975	32	178	..	2 041	34	107
2.2.1. Institutional care for disabled people	173	64	109	0	0	..	173	0	16
2.2.2. Services for disabled people	373	138	235	0	0	..	373	0	0
2.2.3. Home help services	76	28	48	0	0		76	0	15
2.2.4. Support for informal care	52	19	33	0	0		52	0	0
2.2.5. Sheltered work	164	61	103	0	0	..	164	0	5
2.2.6. Rehabilitation	410	234	0	32	178	..	444	34	0
2.2.7. Other	759	311	448	0	0	..	759	0	71
3. OLD AGE	19 116	3 083	1 305	12 202	3 216	..	19 806	690	494
3.1. CASH BENEFITS	17 016	2 288	0	12 202	3 216	..	17 706	690	0
3.1.1. Old age pensions	15 614	1 986	0	11 361	2 918	..	16 266	651	0
3.1.2. Early retirement pensions	993	114	0	665	233	..	1 013	20	0
3.1.3. Farmers' change-of-generation pension	0	0	0	0	0	..	0	0	0
3.1.4. Farm-closure benefit/pension/ compensation	126	126	0	0	0	..	126	0	0
3.1.5. Part-time pensions	225	6	0	176	64	..	245	21	0
3.1.6. Front veterans' supplements	56	56	0	0	0	..	56	0	0
3.1.7. Other pensions	2	0	0	0	1	..	1	-1	0
3.2. BENEFITS IN KIND	2 100	796	1 305	0	0	..	2 101	0	494
3.2.1. Institutional care of the elderly	754	280	474	0	0	..	754	0	215
3.2.2. Home help services	508	188	319	0	0	..	508	0	97
3.2.3. Support for informal care	101	37	63	0	0	..	101	0	0
3.2.4. Other	738	290	448	0	0	..	738	0	182

	Total expenditure	Financing State	Local authorities	Employers	Insured	Other	Total	Transfer from / to funds	Client fees
4. SURVIVORS	1 724	108	0	1 289	364	..	1 761	37	0
4.1. CASH BENEFITS	1 720	108	0	1 288	363	..	1 759	39	0
4.1.1. Survivors' pensions	1 680	108	0	1 243	362	..	1 713	32	0
4.1.2. Group life insurance	40	0	0	45	1	..	47	6	0
4.2. BENEFITS IN KIND	4	0	0	1	1	..	2	-2	0
4.2.1. Funeral grant	4	0	0	1	1	..	2	-2	0
5. FAMILY AND CHILDREN	5 845	2 761	2 082	723	296	..	5 861	16	324
5.1. CASH BENEFITS	2 957	1 690	264	722	296	..	2 973	16	0
5.1.1. Maternity grant	12	12	0	0	0	..	12	0	0
5.1.2. Parents' benefits	958	30	0	652	296	..	979	22	0
5.1.3. Salary during entitlement to parents' benefits	70	0	0	70	0	..	70	0	0
5.1.4. Child home care allowance	384	119	264	0	0	..	384	0	0
5.1.5. Child allowance	1 433	1 433	0	0	0	..	1 433	0	0
5.1.6. Maintenance allowance	95	95	0	0	0	..	95	0	0
5.1.7. Child increase (Kela)	6	5	0	0	0	..	5	0	0
5.2. BENEFITS IN KIND	2 888	1 071	1 817	0	0	..	2 889	0	324
5.2.1. Child day care	1 842	683	1 158	0	0	..	1 842	0	303
5.2.2. Private day care allowance	93	13	80	0	0	..	93	0	0
5.2.3. Institutional care of children and young people	573	213	360	0	0	..	573	0	13
5.2.4. Home help	21	8	13	0	0	..	21	0	4
5.2.5. Other	360	154	205	0	0	..	360	0	3
6. UNEMPLOYMENT	4 370	2 346	144	1 399	469	..	4 358	-12	0
6.1. CASH BENEFITS	3 838	1 814	144	1 399	469	..	3 826	-12	0
6.1.1. Basic unemployment allowance	197	156	0	0	41	..	197	0	0
6.1.2. Earnings-related allowance	2 074	770	0	853	274	..	1 897	-176	0
6.1.3. Labour market support	743	599	144	0	0	..	743	0	0
6.1.4. Job alteration compensation	86	34	0	39	13	..	86	0	0
6.1.5. Unemployment pension	531	52	0	365	99	..	517	-14	0
6.1.6. Labour market training allowance	133	128	0	141	42	..	311	178	0
6.1.7. Integration assistance for immigrants	75	75	0	0	0	..	75	0	0
6.1.8. Support for independent study by the long-term unemployed	0	0	0	0	0	..	0	0	0
6.2. BENEFITS IN KIND	532	532	0	0	0	..	532	0	0
6.2.1. Relocation allowance	5	5	0	0	0	..	5	0	0
6.2.2. Labour market training	364	364	0	0	0	..	364	0	0
6.2.3. Employment service	163	163	0	0	0	..	163	0	0

	Total expenditure	Financing State	Local authorities	Employers	Insured	Other	Total	Transfer from / to funds	Client fees
7. HOUSING	923	923	0	0	0	..	923	0	0
7.2. BENEFITS IN KIND	923	923	0	0	0	..	923	0	0
7.2.1. Housing allowance, rented flats	513	513	0	0	0	..	513	0	0
7.2.2. Housing allowance, owner-occupied flats	17	17	0	0	0	..	17	0	0
7.2.3. Pensioners' housing allowance	393	393	0	0	0	..	393	0	1
8. OTHER SOCIAL PROTECTION	1 301	711	554	35	0	..	1 301	0	23
8.1. CASH BENEFITS	678	335	308	35	0	..	678	0	0
8.1.1. Social assistance	600	292	308	0	0	..	600	0	0
8.1.2. Conscript's allowance	18	18	0	0	0	..	18	0	0
8.1.3. Wage guarantee	35	0	0	35	0	..	35	0	0
8.1.4. Other	24	24	0	0	0	..	24	0	0
8.2. BENEFITS IN KIND	623	377	246	0	0	..	623	0	23
8.2.1. Refugee welfare	183	183	0	0	0	..	183	0	0
8.2.2. Care for alcohol and drug abusers	179	79	100	0	0	..	179	0	9
8.2.3. Other	260	115	146	0	0	..	261	0	14
9. ADMINISTRATION	1 480	398	217	523	341	..	1 480	0	0
9.1. Local authorities	346	128	217	0	0	..	346	0	0
9.2. Insurance institutions	1 134	270	0	523	341	..	1 134	0	0
TOTAL	54 645	16 883	10 499	21 290	7 217	3 566	59 455	4 810	2 674

Sosiaalimenot ja rahoitus -tilaston laatuseloste

Tilastotietojen relevanssi

Terveyden ja hyvinvoinnin laitos (THL) kerää vuosittain sosiaalimenotiedot valtion ja kuntien, yhdistysten, järjestöjen ja muiden toimijoiden sosiaalisen toiminnan kustannuksista ja rahoituksesta. Tiedot kerätään koko maan tasolla.

THL:ssä laadittava sosiaalimenot ja rahoitus-tilasto noudattaa vuonna 1996 hyväksyttyä ja vuonna 2008 päivitettyä EU:n mukaista sosiaaliturvan tilastointijärjestelmää (ESSPROS, The European System of Integrated Social Protection Statistics).

ESSPROS manual, 2008 edition. Eurostat, Population and social conditions, Methodologies and Working papers, ISBN 978-92-79-04777-0, ISSN 1977-0375. <http://ec.europa.eu/eurostat>

Tilasto on tuotettu tukemaan erityisesti kansallista sosiaali- ja terveystaloudellista päätöksentekoa ja ohjausta. Tilasto on suunnattu sosiaali- ja terveysalan päätöksentekijöille ja suunnittelijoille, alan tutkijoille ja opiskelijoille sekä kaikille, jotka tarvitsevat perustietoa sosiaalimenojen ja rahoituksen kehityksestä ja tilastoinnista kansallisesti ja kansainvälisesti

Tilaston menetelmäkuvaus

EU:n sosiaaliturvan tilastointijärjestelmän (ESSPROS) mukaan sosiaaliturvaan kuuluvat kaikki julkisten tai yksityisten elinten toimenpiteet, joiden tarkoituksena on turvata yksilön ja perheen toimeentulo tiettyjen riskien ja tarpeiden varalta. Sosiaaliturvatuudet voivat olla luonteeltaan joko toimeentuloa turvaavia rahallisia etuuksia tai palveluja.

Sosiaalimenot ja rahoitus tilastoa varten tiedot kootaan tilastoista (mm. Kelan, Eläketurvakeskuksen, Finanssivalvonnan ja Tilastokeskuksen), sosiaaliturvajärjestelmien tilinpäätöksistä ja muista vastaavista lähteistä. Osa tiedoista on jo valmiiksi tilastomuodossa, osa taas saadaan suoraan palvelun tuottavalta taholta.

Tarkemmin menetelmä on kuvattu edellä mainitussa ESSPROS-manuaalissa.

Tietojen oikeellisuus ja tarkkuus

Sosiaalimenot ja rahoitus -tilaston tiedot tarkastetaan vertaamalla lukuja edellisvuotiin, ja myös aikaisempien tilastovuosien tietoja muutetaan tarvittaessa. Epäselvissä tapauksissa tiedontuottajiin otetaan yhteyttä.

Julkaistujen tietojen ajantasaisuus ja oikea-aikaisuus

Sosiaalimenot ja rahoitus -tilasto on THL:n kerran vuodessa tuottama tilasto. Tilasto ilmestyy helmikuussa.

Tietojen saatavuus ja läpinäkyvyys

Keskeiset tulokset kootaan tilastoraporttiin, joka julkaistaan THL:n internet-sivulla. Tarvittaessa voi pyytää tarkempia tietoja THL:stä. Kaikki tiedot ovat julkisia, ja suurin osa tietopalvelusta on maksutonta. Tilaston tiedot on tarkoitettu kaikille, jotka tarvitsevat tietoa Suomen sosiaalimenoista, niiden rahoituksesta ja kehityksestä.

Tilastojen vertailukelpoisuus

THL (aikaisemmin Stakes) on kerännyt tietoja tilastovuodesta 1999, sitä ennen sosiaalimenotilaston on julkaissut sosiaali- ja terveysministeriö. Tiedot on julkaistu nyky muodossa vuodesta 1980. Käsitteet ja määritelmät noudattavat kansainvälistä ESS-PROS-jaottelua.

1.1.2008 astui voimaan uusi eläke- ja vammaisetuslainsäädäntö. Muutosten seurauksena aiemmin eläkkeen osana olleet eläkkeensaajan hoitotuki ja eläkkeensaajan asumistuki ovat nyt omia erillisiä etuuksiaan. Tilastossa hoitotuki on siirtynyt kokonaan pääryhmään toimintarajoitteisuus ja asumistuki pääryhmään asuminen. Tämä vaikuttaa myös sosiaalimenojen jakaumaan toimeentuloturvan ja palveluiden, koska asumisen tuki on palvelua ja eläkkeensaajan asumistuki oli aiemmin eläkkeen osana tulonsiirtoa.

Bruttokansantuoteluvut päivitetään tilastossa tuoreimpiin Tilastokeskuksesta saatavissa oleviin ja mahdolliset muutokset aikasarjoissa voivat muuttaa sosiaalimenojen suhdetta bruttokansantuotteeseen myös vanhemmilta vuosilta.

Selkeys ja eheys/yhtenäisyys

Tilastossa on kattavasti tiedot Suomen sosiaalimenojen ja rahoituksen jakautumisesta. Sosiaalimenot ja rahoitus -tilaston sisältöä pääryhmittäin on kuvattu tarkemmin tilastoraportin kohdassa "Sisältö ja määritelmät".

Vuoden 2010 tilaston erityiskysymykset

Vuoden 2010 alussa muuttui laki julkisesta työvoimapalvelusta. Työttömyysaikaiset koulutusetuudet, työvoimapoliittinen aikuiskoulutustuki ja koulutuspäiväraha yhdistetään yhdeksi etuudeksi. Kaikkien työllistymistä edistävien palvelujen ajalta maksetaan sitä työttömyysetuutta, johon työnhakijalla on oikeus työttömänä ollessaan. Vuoden 2010 tiedosta alkaen kohtaan "6.1.6.Työvoimapoliittiset koulutustuet ja päiväraha" sisältyy vain siirtymäkaudelta maksettavia etuuksia. Perus- ja ansiopäivärahoina ja työmarkkinatukena maksettavat ylläpitokorvaukset sisältyvät kohtaan "6.2.2. Työvoimapoliittinen aikuiskoulutus".

Eläkkeiden tiedot on vuodesta 2010 alkaen mahdollisuuksien mukaan otettu Eläketurvakeskuksen tilastoista eläkettä kartuttaneen lain mukaisesti. Tämä ei juuri vaikuta tilastossa esitettäviin kokonaislukuihin.

Kuntien ja kuntayhtymien hallintomenot näyttävät laskeneen voimakkaasti vuonna 2010. Tämä johtunee kuitenkin lähinnä muutoksista toimijoiden hallintokäytännöissä.

Kvalitetsbeskrivning för statistiken över sociala utgifter och deras finansiering

Statistikuppgifternas relevans

Varje år samlar Institutet för hälsa och välfärd (THL) in uppgifter om statens, kommunernas, föreningarnas, organisationernas och andra aktörers utgifter för social verksamhet och hur de finansieras. Uppgifterna insamlas på landsnivå.

Den statistik över sociala utgifter och deras finansiering som THL sammanställer följer det europeiska systemet för statistik över socialt skydd (ESSPROS - The European System of Integrated Social Protection Statistics), som godkändes 1996 och uppdaterades 2008.

ESSPROS manual, 2008 edition. Eurostat, Population and social conditions, Methodologies and Working papers, ISBN 978-92-79-04777-0, ISSN 1977-0375. <http://ec.europa.eu/eurostat>

Syftet med statistiken är att stödja särskilt den nationella beslutsprocessen och styrningen inom social- och hälsopolitiken. Statistiken riktar sig till beslutsfattare, planerare, forskare och studerande inom social- och hälsovården samt alla som behöver grundläggande information om hur de sociala utgifterna och deras finansiering utvecklas och statistikförs både nationellt och internationellt.

Metodbeskrivning för statistiken

Enligt det europeiska systemet för statistik över socialt skydd (ESSPROS) omfattar den sociala tryggheten alla de åtgärder som offentliga eller privata organ vidtar för att trygga individens och familjens utkomst i fråga om vissa risker och behov. Sociala trygghetsförmåner kan vara antingen penningförmåner eller tjänster som tryggar uppehållet.

Uppgifterna för statistiken över sociala utgifter och deras finansiering tas från befintlig statistik (av bl.a. FPA, Pensionsskyddscentralen, Finansinspektionen och Statistikcentralen), de sociala trygghetssystemens bokslut och andra motsvarande källor. Uppgifterna fås delvis som färdig statistik och delvis direkt från tjänsteleverantören.

Metoden beskrivs i närmare detalj i den ovan nämnda ESSPROS-manualen.

Uppgifternas riktighet och exakthet

Uppgifterna i statistiken över sociala utgifter och deras finansiering jämförs med föregående års uppgifter. Tidigare statistikårs uppgifter ändras vid behov. I oklara fall kontaktas de som tagit fram uppgifterna.

De publicerade uppgifternas aktualitet och punktlighet

Statistiken över sociala utgifter och deras finansiering sammanställs av THL en gång per år. Statistiken utkommer i februari.

Uppgifternas tillgänglighet och transparens

De centrala resultaten sammanställs i en statistikrapport som publiceras på THL:s webbplats. Vid behov fås närmare information från THL. Alla uppgifter är offentliga och informationstjänsten är till största delen avgiftsfri. Statistikuppgifterna är avsedda för alla som behöver information om Finlands sociala utgifter, deras finansiering och utveckling.

Statistikens jämförbarhet

THL (tidigare Stakes) har samlat in statistikuppgifter sedan 1999. Därförinnan utgavs statistiken över sociala utgifter av Social- och hälsovårdsministeriet. Uppgifterna har publicerats i sin nuvarande form sedan 1980. Begreppen och definitionerna följer den internationella ESSPROS-indelningen.

1.1.2008 trädde den nya lagstiftningen om pensions- och handikappförmåner i kraft. Som en följd av dessa förändringar har vårdbidraget för pensionstagare och bostadsbidraget för pensionstagare, som tidigare ingick i pensionen, omvandlats till separata förmåner. I statistiken har vårdbidraget i sin helhet överförs till funktionen funktionshinder och bostadsbidraget för pensionstagare till funktionen boende. Detta inverkar också på fördelningen av de sociala utgifterna i utkomstskydd och tjänster, eftersom stöd för boende räknas som en tjänst och bostadsbidraget för pensionstagare tidigare räknades som inkomstöverföring inom pensionen.

Siffrorna för bruttonationalprodukten uppdateras i statistiken till de färskaste uppgifterna som fås från Statistikcentralen, och eventuella ändringar i tidsserierna kan komma att ändra de sociala utgifternas andel av bruttonationalprodukten även för tidigare år.

Tydlighet och enhetlighet/överensstämmelse

Statistiken innehåller heltäckande uppgifter om hur Finlands sociala utgifter och deras finansiering fördelar sig. Statistikens innehåll indelat efter funktion beskrivs i närmare detalj under "Innehåll och definitioner" i statistikrapporten.

Specialfrågor i 2010 års statistik

I början av 2010 ändrades lagen om offentlig arbetskraftsservice. Utbildningsförmånerna under arbetslöshet, det arbetskraftspolitiska vuxenutbildningsstödet och utbildningsdagpenningen sammanslås till en förmån. Under deltagande i alla sysselsättningsfrämjande åtgärder utbetalas den arbetslöshetsförmån som den arbetssökande har rätt till under den tid han eller hon är arbetslös. Från och med uppgifterna för 2010 inbegriper punkt 6.1.6 "Arbetskraftspolitiska utbildningsstöd och -dagpenning" endast förmåner som utbetalas under övergångsperioden. Ersättningar för uppehälle som utbetalas i form av grunddagpenning, inkomstrelaterad dagpenning och arbetsmarknadsstöd ingår i punkt 6.2.2 "Arbetskraftspolitisk vuxenutbildning".

Uppgifterna om pensioner har från och med 2010 i mån av möjlighet tagits ur Pensionsskyddscentralens statistik i enlighet med den lag enligt vilken pensionen utökats. Detta inverkar inte nämnvärt på de summor som anges.

Kommunernas och samkommunernas administrativa utgifter verkar ha minskat kraftigt år 2010. Detta torde dock främst bero på aktörernas förändrade förvaltningspraxis.

Quality description of the Social Protection Expenditure and Financing statistics

Relevance of statistical data

Each year, the National Institute for Health and Welfare (THL) collates social protection expenditure information from data on social protection expenditure and financing of central and local government, NGOs, organisations and other actors. The information is collated nationwide.

The Social Protection Expenditure and Financing statistics prepared at THL conforms with the European System of Integrated Social Protection Statistics (ESSPROS), adopted in 1996 and updated in 2008.

ESSPROS manual, 2008 edition. Eurostat, Population and social conditions, Methodologies and Working papers, ISBN 978-92-79-04777-0, ISSN 1977-0375. <http://ec.europa.eu/eurostat>

The principal purpose of this statistical report is to support national social welfare and health care policy decision-making and steering. The report is intended for decision-makers, planners, researchers and students in the social welfare and health care sectors, and for anyone who requires basic information on trends and statistics in social protection expenditure and financing nationally and internationally.

Description of methods used in the statistical report

According to the European System of Integrated Social Protection Statistics (ESSPROS), social protection includes all measures undertaken by public or private bodies intended to safeguard the livelihood of individuals and families against particular risks or needs. Social protection benefits may be in the form of benefits in cash to guarantee an income or in the form of services (benefits in kind).

Data for the Social Protection Expenditure and Financing statistical report are collated from statistics of the Social Insurance Institution, the Finnish Centre for Pensions, the Financial Supervisory Authority and Statistics Finland, among others, from annual accounts in the social security systems, and from other similar sources. Some of the data are already in standard statistical format, while some are obtained directly from the source in question.

The method is described in more detail in the aforementioned ESSPROS manual.

Correctness and accuracy of data

The data in the Social Protection Expenditure and Financing statistical report are verified by comparing the data to those collated in the previous year; data from previous years will be revised if necessary. In unclear cases, the producer of the data is connected.

Timeliness and promptness of published data

The Social Protection Expenditure and Financing statistical report is published by THL once a year in February.

Accessibility and transparency of data

The key findings are summarised in a statistical report published on the THL website. More detailed information is available from THL on request. All of the information is public, and for the most part the information service is free of charge. The information in this statistical report is intended for anyone who needs to know about social protection expenditure in Finland, how it is financed and what its trends are.

Comparability of statistical data

THL (formerly Stakes) has been collating these data since 1999; prior to that, social expenditure statistics were published by the **Ministry of Social Affairs and Health**. The data have been published in their current format since 1980. The concepts and definitions employed conform to the international ESSPROS classification.

New legislation on pension and disability benefits entered into force on 1 January 2008. One consequence of this reform was that the care allowance for pensioners and the housing allowance for pensioners, which had previously been components of the pension, are now considered separate benefits. For statistical purposes, this means that the care allowance has been entered under the 'Disability' group, while the housing allowance has been entered under the 'Housing benefits' group. This affects the distribution of social protection expenditure between income support and services, because housing allowance is defined as a service; previously, as a component of a pensioner's pension, it was defined as an income transfer item.

GDP data in the statistics are updated to the most recent figures available from Statistics Finland, and any changes in the time series may retroactively change the ratio of social protection expenditure to the GDP in earlier years.

Clarity and consistency

The statistical report contains comprehensive data on the distribution of social protection expenditure and financing in Finland. The contents and main categories of the Social Protection Expenditure and Financing statistical report are described in more detail in the report itself, under 'Content and definitions'.

Special issues in the statistics for 2010

An amendment to the Act on Labour Policy Training entered into force on 1 January 2010. Training benefits during unemployment, the labour market training subsidy and the training allowance were combined into a single benefit. The unemployment benefit to which the jobseeker is entitled while unemployed is paid for the duration of any services promoting employment. As of the data for 2010, section 6.1.6 (*Labour market training allowance*) only contains benefits paid for the transition period. Subsistence allowance paid in the form of basic daily allowance, earnings-based

daily allowance and labour market subsidy are included under section 6.2.2 (*Labour market training*).

As of the data for 2010, the data on pensions have been obtained from the statistics of the Finnish Centre for Pensions in accordance with the relevant legislation. This has only a negligible impact on the total figures in the statistical report.

The report seems to show a marked drop in the administrative costs of local authorities and municipal federations in 2010, but this is probably due to changes in their administrative procedures.