



Alkoholijuomien hintakehitys 2010

Prisutveckling för alkoholdrycker 2010

Alcoholic Beverage Price Trends 2010

Marke Jääskeläinen
+358 20 610 7654
marke.jaaskelainen@thl.fi

Terveyden ja hyvinvoinnin laitos
PL 30 (Mannerheimintie 166, Helsinki)
00271 Helsinki
Puhelin: + 358 20 610 6000
www.thl.fi

Alkoholijuomien hintakehitys 2010

9.6.2011

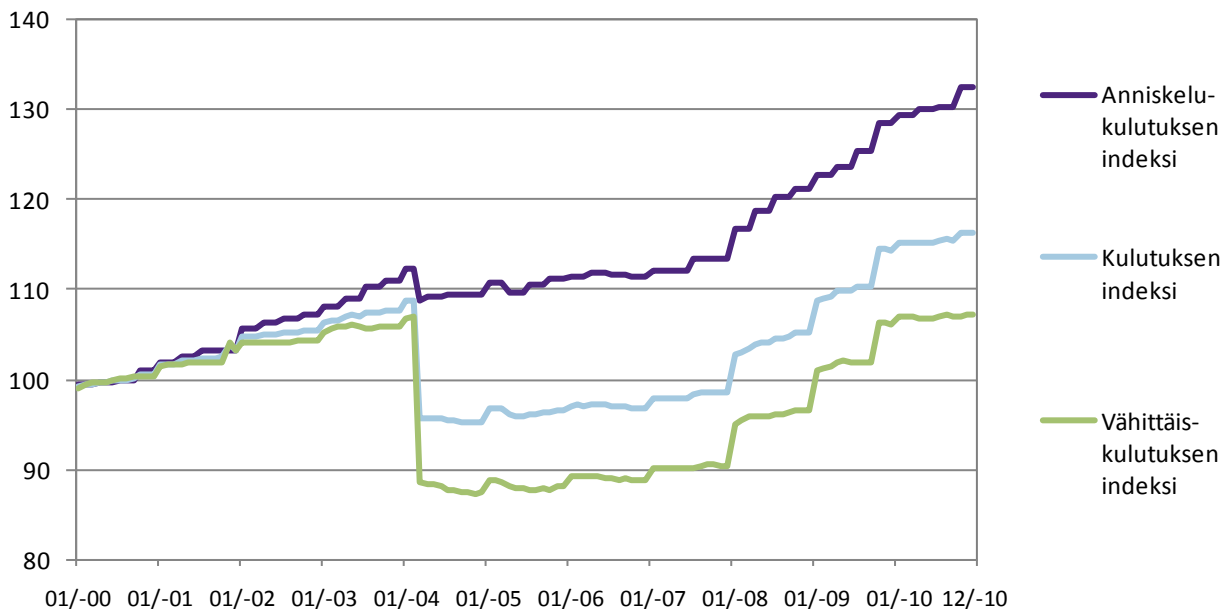
Alkoholijuomien nimellishinnat nousivat vuonna 2010 edelliseen vuoteen verrattuna 4,2 prosenttia (kuvio 1). Vähittäiskulutuksessa hinnat nousivat 4,1 prosenttia ja anniskelukulutuksessa 4,5 prosenttia. Alkoholijuomien hinnat nousivat elintarvikeliikkeissä suhteellisesti hieman enemmän kuin Alkon myymälöissä.

Alkoholijuomien reaali hinnat eli inflaation vaikutuksesta puhdistetut hinnat nousivat 2,9 prosenttia vuonna 2010 edelliseen vuoteen verrattuna. Alkoholijuomien reaali hinnat ovat olleet nousussa vuodesta 2008 lähtien, mihin on osaltaan vaikuttanut alkoholijuomien valmisteverojen korotukset vuosina 2008 ja 2009. Reaali hinnat olivat kuitenkin vuonna 2010 edelleen keskimäärin 2,9 prosenttia matalammalla tasolla kuin alkoholiveronalennusta edeltävänä vuonna 2003.

Juomaryhmittäin tarkasteltuna eniten nousivat keskioluen, väkevien viinien ja viinosten nimellishinnat. Myös muiden juomaryhmien nimellishinnat nousivat. Vähittäiskulutuksessa nousivat eniten viinosten, long drink -juomien ja vahvan oluen hinnat. Anniskelukulutuksessa hinnat nousivat eniten väkevissä viineissä ja keskioluessa.

Ennakkotietojen mukaan alkoholijuomien hinnat näyttävät nousevan edelleen vuonna 2011, mutta maltillisemmin kuin viime vuonna. Vuoden 2011 ensimmäisellä vuosineljänneksellä (tammi-maaliskuu) alkoholin nimellishinnat nousivat 1,2 prosenttia vuoden 2010 viimeiseen vuosineljännekseen verrattuna.

Kuvio 1. Alkoholijuomien kulutuksen, anniskelukulutuksen ja vähittäiskulutuksen nimellishintaindeksit 2000–2010 (2000=100)

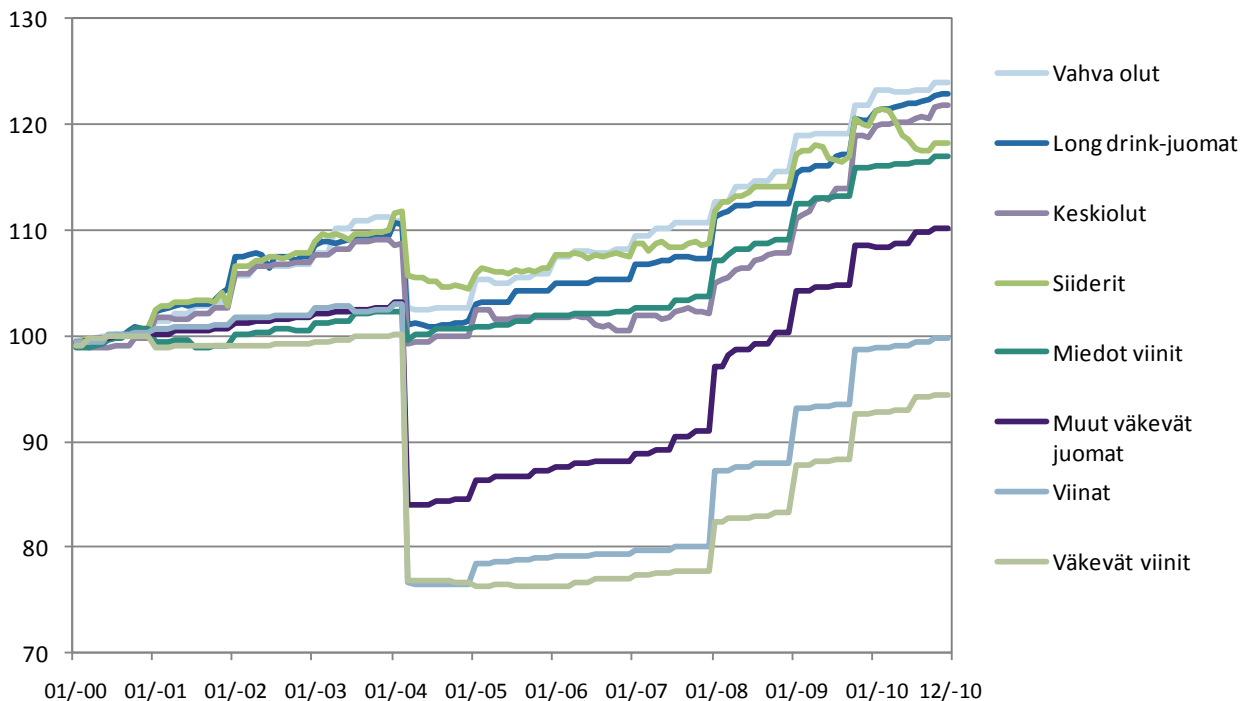


Alkoholijuomien hintakehitys vuonna 2010

Vuonna 2010 alkoholijuomien nimellishinnat nousivat 4,2 prosenttia edelliseen vuoteen verrattuna. Hinnat nousivat enemmän anniskelukulutuksessa eli alkoholijuomia anniskelevissa ravintoloissa kuin vähittäiskulutuksessa eli Alkoissa ja alkoholijuomia myyvissä elintarvikeliikkeissä, kioskeissa ja huoltoasemilla. Anniskelukulutuksessa nimellishinnat nousivat 4,5 prosenttia ja vähittäiskulutuksessa 4,1 prosenttia. (Kuvio 1, liitetaulukko 1.)

Juomaryhmittäin tarkasteltuna eniten nousivat keskioluen (5,5 %), väkevien viinien (5,0 %) ja viinojen (4,9 %) nimellishinnat. Myös muiden alkoholijuomien hinnat nousivat 1,0–3,5 prosenttia. (Kuvio 2, liitetaulukko 1.) Viinojen, long drink -juomien ja vahvan oluen hinnat nousivat vähittäiskulutuksessa kaksi kertaa niin paljon kuin anniskelukulutuksessa. Sen sijaan väkevien viinien, siidereiden ja keskioluen hinnat nousivat enemmän anniskelukulutuksessa.

Kuvio 2. Juomaryhmien nimellishintaindeksit 2000–2010 (2000=100)

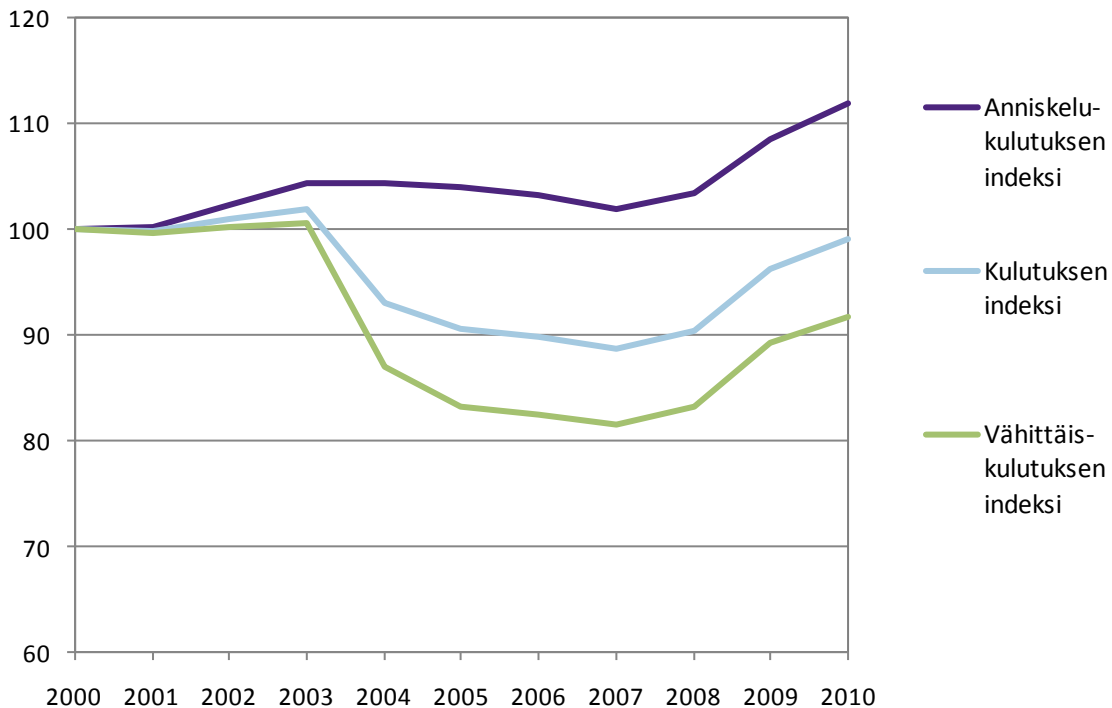


Vuonna 2010 alkoholijuomien reaali hinnat nousivat 2,9 prosenttia. Jakelutien mukaan tarkasteltuna reaali hinnat nousivat anniskelukulutuksessa 3,2 prosenttia ja vähittäiskulutuksessa 2,8 prosenttia. (Kuvio 3, liitetaulukko 2.)

Alkoholijuomien reaali hinnat ovat olleet nousussa vuodesta 2008 lähtien (kuvio 3, liitetaulukko 2). Nouseen ovat osaltaan vaikuttaneet alkoholijuomien valmisteveron korotukset vuosina 2008 ja 2009. Vuonna 2008 alkoholijuomien valmisteveroa korotettiin väkevien alkoholijuomien osalta 15 prosenttia ja mietojen alkoholijuomien osalta 10 prosenttia. Samalla kiellettiin myös niin sanottujen paljousalennusten käyttäminen eli kahden tai useamman alkoholijuomapakkausten tai -annoksen tarjoaminen alennettuun yhteishintaan vähittäismyynti- tai anniskelupaikoissa. Vuonna 2009 alkoholiveroa korotettiin kahdesti, ja molemmilla kerroilla kaikkien alkoholijuomien valmisteveroa korotettiin kymmenen prosenttia.

Alkoholijuomien reaali hinnat olivat vuonna 2010 edelleen 2,9 prosenttia matalammalla tasolla kuin alkoholiveronalennusta edeltävänä vuonna 2003. Alkoholijuomien reaali hinnat laskivat vuoden 2004 alkoholiveronalennuksesta lähtien vuoteen 2007 saakka. Anniskelukulutuksessa veronalennuksen vaikutukset olivat alun perinkin pienet ja vuonna 2010 anniskelun hinnat olivat vuoteen 2003 verrattuna 7,3 prosenttia korkeammat. Vähittäiskulutuksen reaali hinnat olivat vuonna 2010 edelleen 8,9 prosenttia matalammalla tasolla kuin vuonna 2003. (Kuvio 3, liitetaulukko 2.)

Kuvio 3. Alkoholijuomien kulutuksen, anniskelukulutuksen ja vähittäiskulutuksen reaali hintaindeksit 2000–2010 (2000=100)



Alkoholijuomien hintakehitys ennakkotietojen mukaan vuoden 2011 ensimmäisellä vuosineljänneksellä

Ennakkotietojen mukaan alkoholijuomien hinnat jatkavat nousua vuonna 2011, joskin maltillisemmin kuin edellisvuonna. Alkoholijuomien nimellishinnat nousivat vuoden 2011 ensimmäisellä vuosineljänneksellä 1,2 prosenttia verrattuna vuoden 2010 viimeiseen vuosineljännekseen. Vähittäiskulutuksen nimellishinnat nousivat 0,2 prosenttia ja anniskelukulutuksen nimellishinnat 3,3 prosenttia. Ennakkotietojen mukaan juomaryhmistä keskioluen nimellishinnat nousivat noin 2 prosenttia, ja long drink -juomien, siiderin ja vahvan oluen hinnat noin prosentin verran. Muissa juomaryhmissä hintojen nousu oli noin 0,5 prosenttia tai vähemmän. (Liitetaulukko 1.)

Käsitteet ja määritelmät

Alkoholijuoma: Nautittavaksi tarkoitettu juoma, jonka alkoholipitoisuus on yli 2,8 tilavuusprosenttia etyylialkoholia.

Väkevä juoma: Alkoholipitoisuus yli 22 tilavuusprosenttia etyylialkoholia. Näitä ovat viinat ja muut väkevät juomat.

Väkevä viini: Viinistä tai hedelmäviinistä etyylialkoholia lisäämällä valmistettu juoma, jonka alkoholipitoisuus on enintään 22 tilavuusprosenttia etyylialkoholia.

Mieto viini: Viinirypäleistä, hedelmistä tai marjoista käymisteitse valmistettu juoma, jonka alkoholipitoisuus on enintään 15 tilavuusprosenttia etyylialkoholia ja joka ei sisällä lisättyä etyylialkoholia.

Siideri: Tuoreista tai kuivatuista omenoista tai päärynöistä tai niistä valmistetuista täysmehuista käymisteitse valmistettu hedelmäviini, jonka alkoholipitoisuus on enintään 8,5 tilavuusprosenttia etyylialkoholia ja joka ei sisällä lisättyä etyylialkoholia.

Long drink -juoma: Käymisteitse tai tislattua alkoholia lisäämällä valmistettu juoma. Käymisteitse valmistettu long drink -juoma sisältää enintään 4,7 tilavuusprosenttia etyylialkoholia. Tislattua alkoholia lisätään ainoastaan ns. vahvoin long drink -juomiin, jotka sisältävät enintään 5,5 tilavuusprosenttia etyylialkoholia ja joiden myynti on sallittua vain Alkon myymälöissä ja A- ja B-ravintoloissa.

Mallasjuomat: Sisältää vahvan oluen ja keskioluen. Vahva olut on käymisteitse pääasiassa maltaista valmistettu juoma, jonka alkoholipitoisuus on yli 4,7 tilavuusprosenttia etyylialkoholia. Keskiolut on käymisteitse pääasiassa maltaista valmistettu juoma, jonka alkoholipitoisuus on enintään 4,7 tilavuusprosenttia etyylialkoholia.

Alkoholijuomien kulutuksen hintaindeksit: Alkoholijuomien koko tilastoidun kulutuksen hintojen kehitystä kuvaavat indeksit, jotka lasketaan painottamalla yhteen vähittäiskulutuksen ja anniskelukulutuksen hintaindeksit.

Anniskelukulutuksen hintaindeksit: Mittaavat kuluttajien alkoholijuomista maksamia hintoja ravintoloissa ja kahviloissa, joilla on oikeus alkoholijuomien anniskeluun.

Vähittäiskulutuksen hintaindeksit: Mittaavat kuluttajien maksamia hintoja Alkosta ja vähittäismyyntipaikoista ostetuista alkoholijuomista. Vähittäismyyntipaikkoja ovat elintarvikeliikkeet, kioskit ja huoltoasemat.

Alkoholijuomien kulutus: Hintaindeksien yhteydessä alkoholijuomien kulutus viittaa alkoholijuomien tilastoituun kulutukseen kotimaassa. Käsite ei sisällä tilastoimatonta kulutusta.

Tilastoitu kulutus: Alkoholijuomien vähittäiskulutus ja anniskelukulutus kotimaassa.

Vähittäiskulutus: Vähittäiskulutus Alkon myymälöistä ja tilauspalveluista sekä alkoholijuomien toimitukset elintarvikeliikkeille ja tilaviina- ja sahtimyymlöille.

Anniskelukulutus: Anniskelukulutus mitataan seuraamalla alkoholijuomien toimituksia anniskeluravintoloille

A-ravintolat: anniskelulupa kaikille alkoholijuomille

B-ravintolat: anniskelulupa enintään 22 tilavuusprosenttia etyylialkoholia sisältäville alkoholijuomille

C-ravintolat: anniskelulupa enintään 4,7 tilavuusprosenttia etyylialkoholia sisältäville, käymisteitse valmistetuille alkoholijuomille.

Indeksi: Kuvaa keskimääräistä suhteellista muutosta. Indeksi ilmaisee prosenttimuutoksen valitusta perusarvosta, jota yleensä merkitään sadalla (100). Useimmiten indeksillä kuvataan hintatason tai arvojen muutosta.

Nimellishintaindeksi: Mittaa suoraan hinnoissa tapahtuvia muutoksia.

Reaalihintaindeksi: Inflaation vaikutus hinnoissa on otettu huomioon. Reaalihintaindeksi lasketaan defloimalla nimellishintaindeksi Tilastokeskuksen kuluttajahintaindeksillä (2000=100).

Liitetaulukot

Liitetaulukko 1. Alkoholijuomien kulutuksen nimellishintaindeksejä 2000–2010.

Liitetaulukko 2. Alkoholijuomien kulutuksen reaalihintaindeksejä vuosina 2000–2010.

Tabellbilagor

Bilagetabell 1. Nominella prisindex för alkoholkonsumtionen 2000–2010.

Bilagetabell 2. Realprisindex för alkoholkonsumtionen 2000–2010.

Appendix Tables

Appendix Table 1. Nominal price indexes for alcoholic beverage consumption 2000–2010.

Appendix Table 2. Real price indexes for alcoholic beverage consumption 2000–2010.

Prisutvecklingen för alkoholdrycker 2010

9.6.2011

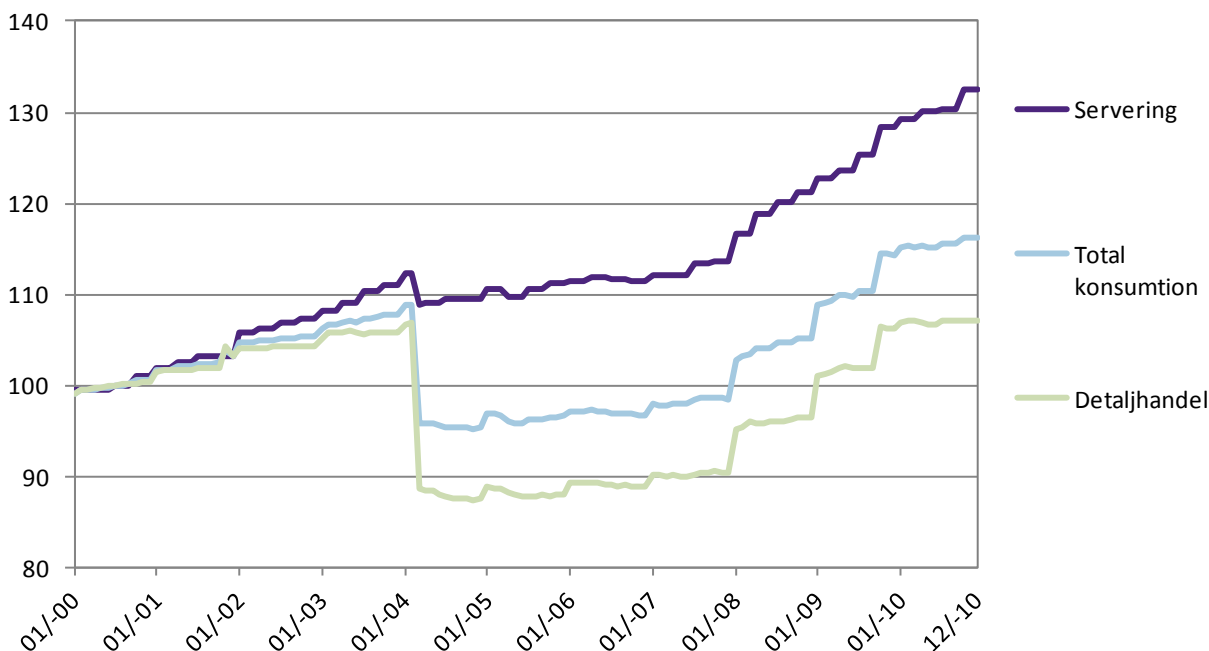
År 2010 steg de nominella priserna på alkoholdrycker med 4,2 procent jämfört med året innan (diagram 1). Inom detaljhandelskonsumtionen steg priserna med 4,1 procent och inom konsumtionen av serverad alkohol med 4,5 procent. Alkoholpriserna i livsmedelsbutikerna steg relativt sett något mer än priserna i Alkos butiker.

Realpriserna på alkoholdrycker, dvs. priserna där inflationens effekter avlägsnats, steg med cirka 2,9 procent år 2010 jämfört med året innan. Realpriserna på alkoholdrycker har uppvisat en stigande trend sedan år 2008, vilket delvis har berott på förhöjningarna i accisen på alkoholdrycker år 2008 och 2009. År 2010 var realpriserna ändå fortfarande i genomsnitt 2,9 procent lägre än året före skattesänkningen, dvs. 2003.

När man jämför de olika varugrupperna framgår det att de nominella priserna på mellanöl, starkvin och brännvin ökade mest. De nominella priserna steg också i de övriga varugrupperna. Inom detaljhandelskonsumtionen skedde den största ökningen i priserna på brännvin, long drink och starköl. Inom konsumtionen av serverade alkoholdrycker skedde den största ökningen i priserna på starkvin och mellanöl.

Enligt de preliminära uppgifterna förefaller det som om priserna på alkoholdrycker fortfarande stiger år 2011, men i måttligare omfattning än i fjol. Under det första kvartalet (januari–mars) av år 2011 steg de nominella priserna på alkohol med 1,2 procent jämfört med det sista kvartalet år 2010.

Diagram 1. Nominella prisindex för alkoholkonsumtion, konsumtion av serverad alkohol och detaljhandelskonsumtion 2000–2010 (2000 = 100)



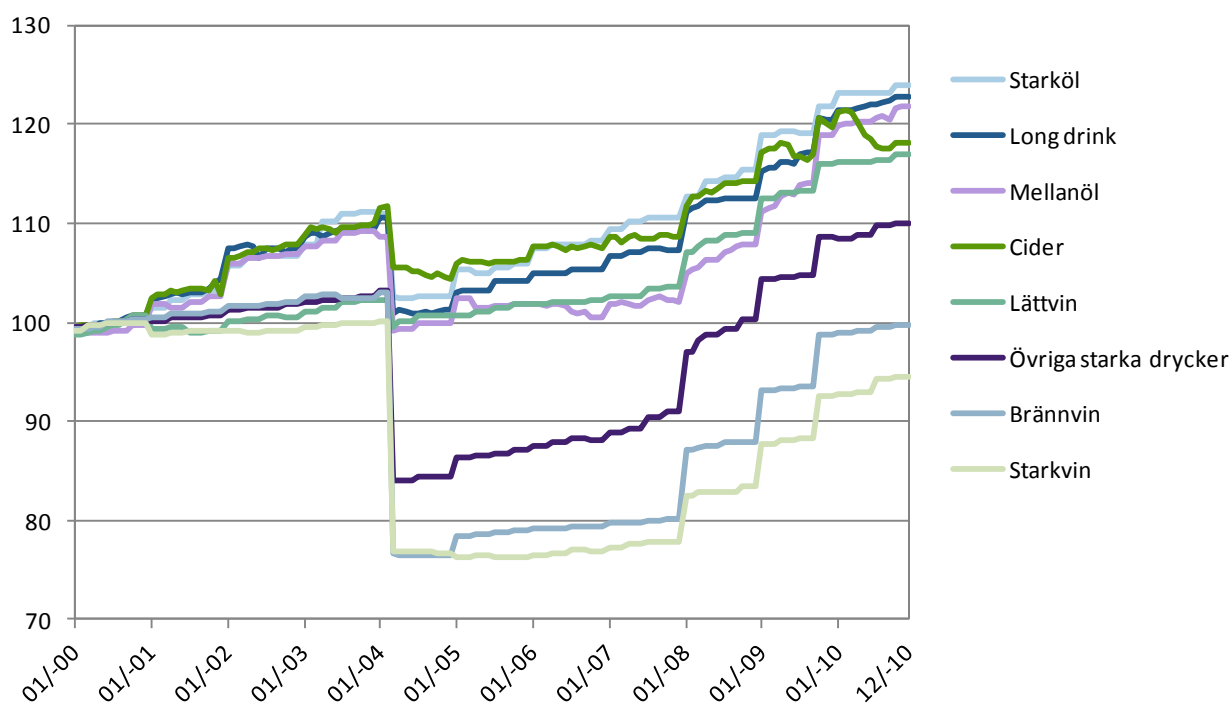
Källa: Prisindex för alkoholdrycker. FOS. THL.

Prisutvecklingen för alkoholdrycker 2010

År 2010 steg de nominella priserna på alkoholdrycker med 4,2 procent jämfört med året innan. Prisökningen var större inom konsumtionen av serverad alkohol, dvs. vid restauranger med alkoholservice, än inom detaljhandelskonsumtionen, dvs. beträffande alkohol som köpts i Alkobutiker och i livsmedelsbutiker, kiosker och bensinstationer som säljer alkoholdrycker. Inom konsumtionen av serverad alkohol steg priserna med 4,5 procent och inom detaljhandelskonsumtionen med 4,1 procent. (Diagram 1, bilagetabell 1.)

När man jämför de olika varugrupperna framgår det att de nominella priserna steg mest i fråga om mellanöl (5,5 %), starkvin (5,0 %) och brännvin (4,9 %). Också priserna på övriga alkoholdrycker steg med 1,0–3,5 procent. (Diagram 2, bilagetabell 1.) Priserna på brännvin, long drink och starköl steg dubbelt mer inom detaljhandelskonsumtionen än inom konsumtionen av serverad alkohol. Däremot steg priserna på starkvin, cider och mellanöl mer inom konsumtionen av serverad alkohol.

Diagram 2. Nominella prisindex för varugrupper 2000–2010 (2000 = 100)



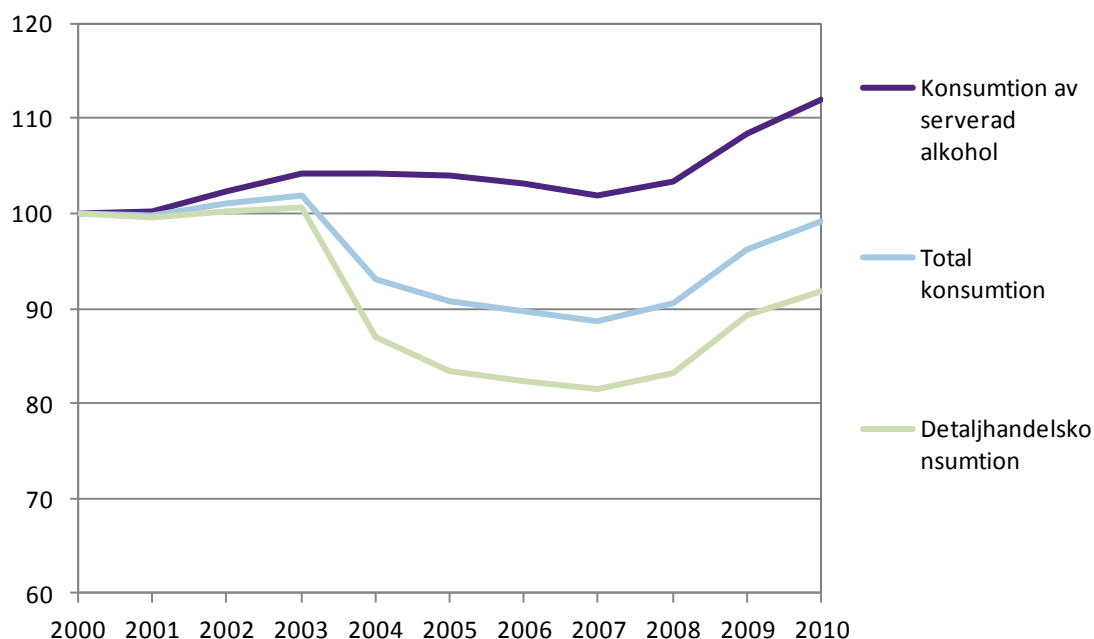
Källa: Prisindex för alkoholdrycker. FOS. THL.

År 2010 steg realpriserna på alkoholdrycker med 2,9 procent. Om man utgår från distributionskanalerna steg realpriserna inom konsumtionen av serverad alkohol med 3,2 procent och inom detaljhandelskonsumtionen med 2,8 procent. (Diagram 3, bilagetabell 2.)

Realpriserna på alkoholdrycker har uppvisat en stigande trend sedan år 2008 (diagram 3, bilagetabell 2). Ökningen har delvis berott på höjningarna i accisen på alkoholdrycker år 2008 och 2009. År 2008 höjdes accisen på alkoholdrycker med 15 procent beträffande starka alkoholdrycker och med 10 procent beträffande svaga alkoholdrycker. Samtidigt förbjöds också så kallad mängdrabatt, dvs. att sälja två eller flera förpackningar eller portioner av alkoholdrycker till ett lägre sammanlagt pris inom detaljhandeln och på serviceringsställen. År 2009 höjdes alkoholskatten två gånger och vid bägge tillfällena höjdes accisen på alla alkoholdrycker med tio procent.

År 2010 var realpriserna på alkoholdrycker fortfarande 2,9 procent lägre än året före skattesänkningen, dvs. 2003. Realpriserna på alkoholdrycker sjönk från och med alkoholskattesänkningen år 2004 och fram till år 2007. När det gäller konsumtionen av serverad alkohol var effekterna av skattesänkningen redan från början små, och år 2010 var priserna på serverad alkohol 7,3 procent högre än år 2003. Inom detaljhandelskonsumtionen var realpriserna år 2010 fortfarande 8,9 procent lägre än år 2003. (Diagram 3, bilagetabell 2.)

Diagram 3. Realprisindex för alkoholkonsumtion, konsumtion av serverad alkohol och detaljhandelskonsumtion 2000–2010 (2000 = 100)



Källa: Prisindex för alkoholdrycker. FOS. THL.

Preliminära uppgifter om utvecklingen av priset på alkoholdrycker under det första kvartalet 2011

Enligt de preliminära uppgifterna fortsätter priserna på alkoholdrycker att stiga år 2011, men i måttligare omfattning än i fjol. Under det första kvartalet av år 2011 steg de nominella priserna på alkoholdrycker med 1,2 procent jämfört med det sista kvartalet år 2010. Inom detaljhandelskonsumtionen steg de nominella priserna med 0,2 procent och inom konsumtionen av serverad alkohol med 3,3 procent. Enligt de preliminära uppgifterna steg de nominella priserna för varugrupperna med cirka 2 procent i fråga om mellanöl och ungefär en procent i fråga om long drink, cider och starköl. I övriga varugrupper utgjorde prisstegringen cirka 0,5 procent eller mindre. (Bilagetabell 1.)

Begrepp och definitioner

Alkohol dryck: Dryck som är avsedd att förtäras och som innehåller mer än 2,8 volymprocent etylalkohol.

Stark dryck: Alkoholhalten överstiger 22 volymprocent etylalkohol. Till denna kategori hör brännvin och övriga starka drycker.

Starkvin: Av vin eller fruktvin tillverkad dryck med tillsatt etylalkohol, vars alkoholhalt är högst 22 volymprocent etylalkohol.

Lättvin: Dryck som genom jäsnings tillverkats av vindruvor, frukt eller bär och vars alkoholhalt är högst 15 volymprocent etylalkohol och som inte innehåller tillsatt etylalkohol.

Cider: Fruktvin, som genom jäsnings tillverkats av färska eller torkade äpplen eller päron eller av juice som tillverkats av dessa, och vars alkoholhalt är högst 8,5 volymprocent etylalkohol och som inte innehåller tillsatt etylalkohol.

Long drink: En dryck som tillverkats genom jäsnings eller genom att tillsätta destillerad alkohol. Long drink som tillverkats genom jäsnings innehåller högst 4,7 volymprocent etylalkohol. Destillerad alkohol tillsätts endast i så kallad stark long drink som innehåller högst 5,5 volymprocent etylalkohol och som får säljas endast i Alkobotiker och i restauranger med A- och B-rättigheter.

Maltdrycker: Innefattar starköl och mellanöl. Starköl är en dryck som huvudsakligen tillverkas genom jäsnings av malt och vars alkoholhalt överstiger 4,7 volymprocent etylalkohol. Mellanöl är en dryck som huvudsakligen tillverkas genom jäsnings av malt och vars alkoholhalt är högst 4,7 volymprocent etylalkohol.

Prisindex för alkoholkonsumtion: Index som beskriver utvecklingen av priserna på alkohol drycker inom hela den registrerade konsumtionen och som beräknas genom att vikta samman prisindexen för detaljhandelskonsumtion och konsumtion av serverad alkohol.

Prisindex för konsumtion av serverad alkohol: Granskar de priser som konsumenterna betalar för alkohol drycker i restauranger och caféer med rättighet att servera alkohol drycker.

Prisindex för detaljhandelskonsumtion: Granskar de priser som konsumenterna betalar för alkohol drycker som köps på Alko och på detaljhandelsställen. Detaljhandelsställen är livsmedelsbutiker, kiosker och bensinstationer.

Alkoholkonsumtion: I anslutning till prisindex avser alkoholkonsumtionen den registrerade konsumtionen av alkohol drycker i Finland. Begreppet innefattar inte den oregistrerade konsumtionen.

Registrerad konsumtion: Detaljhandelskonsumtion och konsumtion av serverad alkohol i hemlandet.

Detaljhandelskonsumtion: Detaljhandelskonsumtion av alkohol drycker som köpts i Alkos butiker och utlämningsställen samt leveranser av alkohol drycker till livsmedels-, gårdsvins- och sahtibutiker.

Konsumtion av serverad alkohol: Konsumtionen av serverad alkohol beräknas genom att följa upp leveransen av alkohol drycker till serveringsrestaurangerna.

restauranger med A-rättigheter: tillstånd för servering av alla alkohol drycker

restauranger med B-rättigheter: tillstånd för servering av alkohol drycker som innehåller högst 22 volymprocent etylalkohol.

restauranger med C-rättigheter: tillstånd för servering av alkohol drycker som innehåller högst 4,7 volymprocent etylalkohol och som tillverkats genom jäsnings.

Index: Beskriver den genomsnittliga relativa förändringen. Indexet beskriver den procentuella förändringen från det valda utgångsvärdet som i allmänhet anges som hundra (100). Oftast beskriver index förändringen i prisnivå eller värden.

Nominellt prisindex: Granskar förändringar som direkt sker i priserna.

Realprisindex: Inflationens effekt på priserna beaktas. Realprisindexet beräknas genom att deflatera det nominella prisindexet med Statistikcentralens konsumentprisindex (2000 = 100).

Liitetaulukot

Liitetaulukko 1. Alkoholijuomien kulutuksen nimellishintaindeksejä 2000–2010.

Liitetaulukko 2. Alkoholijuomien kulutuksen reaalihintaindeksejä vuosina 2000–2010.

Tabellbilagor

Bilagetabell 1. Nominella prisindex för alkoholkonsumtionen 2000–2010.

Bilagetabell 2. Realprisindex för alkoholkonsumtionen 2000–2010.

Appendix Tables

Appendix Table 1. Nominal price indexes for alcoholic beverage consumption 2000–2010.

Appendix Table 2. Real price indexes for alcoholic beverage consumption 2000–2010.

Alcoholic Beverage Price Trends 2010

9.6.2011

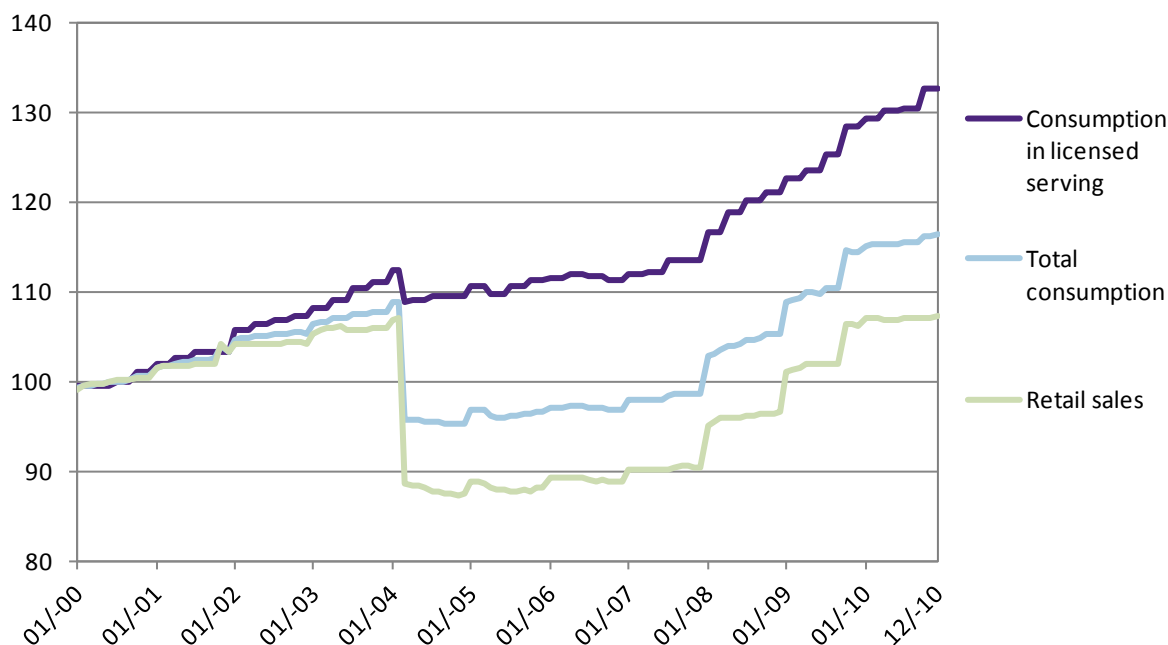
In 2010, nominal prices of alcoholic beverages rose 4.2 per cent on the previous year (Figure 1). Retail prices rose by 4.1 per cent and prices in licensed serving 4.5 per cent. Prices of alcoholic beverages rose slightly more in relative terms in grocery stores than in Alko stores.

In 2010, the prices of alcoholic beverages in real terms (i.e. the price without the effect of inflation) rose by 2.9 per cent on the previous year. The prices in real terms have been rising since 2008; the raised excise taxes on all alcoholic beverages in 2008 and 2009 are a contributing factor. Real-term retail prices were still an average of 2.9 per cent lower in 2010 than in 2003, which was the year preceding the previous cut in alcohol taxes.

An analysis by beverage type shows that the greatest rises in nominal prices took place in medium beer, fortified wines and vodka, gin etc. Nominal prices for other beverage types also rose. In retail consumption, the biggest price increases applied to vodka, gin, etc., to long drinks and strong beer. In licensed serving, price increases were highest for fortified wines and medium beer.

Preliminary information indicates that the prices of alcoholic beverages will continue to rise in 2011, but at a more moderate pace than in the previous year. In the first quarter of 2011 (January-March), nominal prices of alcoholic beverages rose by 1.2 per cent on the last quarter of 2010.

Figure 1. Nominal price indexes for consumption, licensed serving and retail sales of alcoholic beverages, 2000–2010 (2000=100)



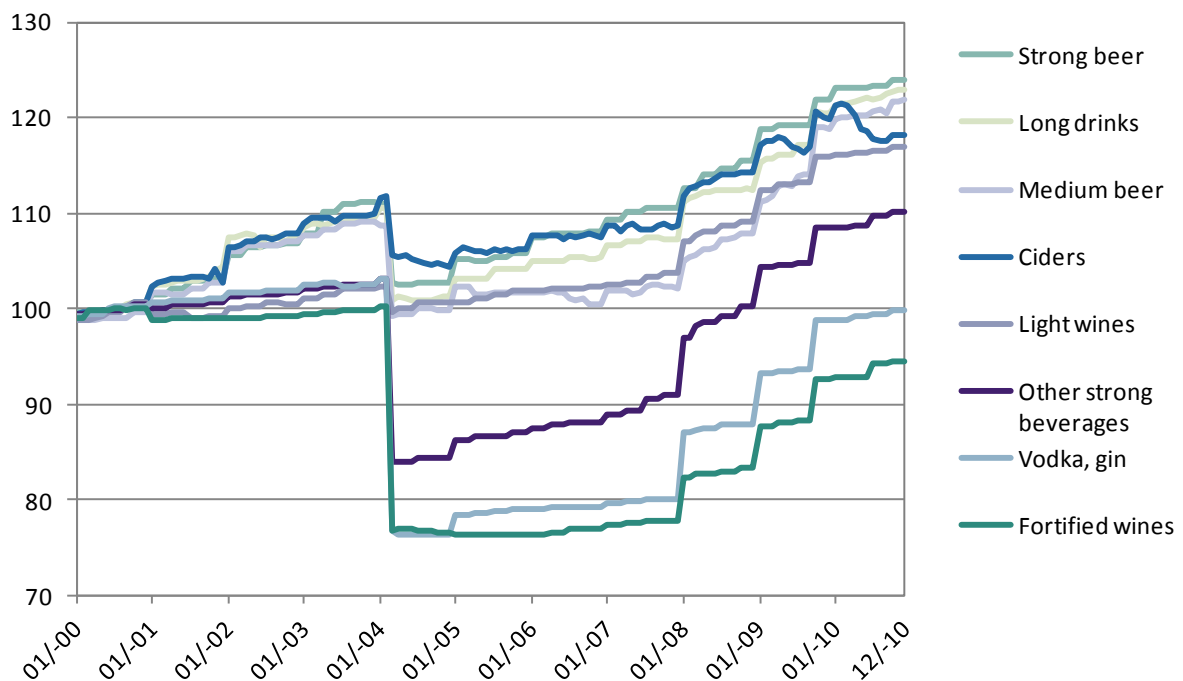
Source: Alcoholic Beverage Price Index. OSF. THL.

Alcoholic beverage price trends 2010

In 2010, nominal prices of alcoholic beverages rose 4.2 per cent on the previous year. The prices rose more in licensed serving, i.e. at licensed restaurants and bars, than in retail consumption, i.e. in Alko stores and grocery shops, kiosks and petrol stations. Nominal prices in licensed serving rose by 4.5 per cent and retail prices rose by 4.1 per cent (Figure 1, Appendix Table 1).

An analysis by beverage type shows that the greatest rises in nominal prices took place in medium beer (5.5%), fortified wines (5.0%) and vodka, gin etc. (4.9%). The increase in nominal prices was 1.0–3.5 per cent for all other beverage types too (Figure 2, Appendix Table 1). As regards vodka, gin etc., long drinks and strong beer, prices in retail consumption rose twice as much as in licensed serving. By contrast, the price of fortified wines, cider and medium beer rose more in licensed serving.

Figure 2. Nominal price indexes by type of beverage 2000–2010 (2000=100)



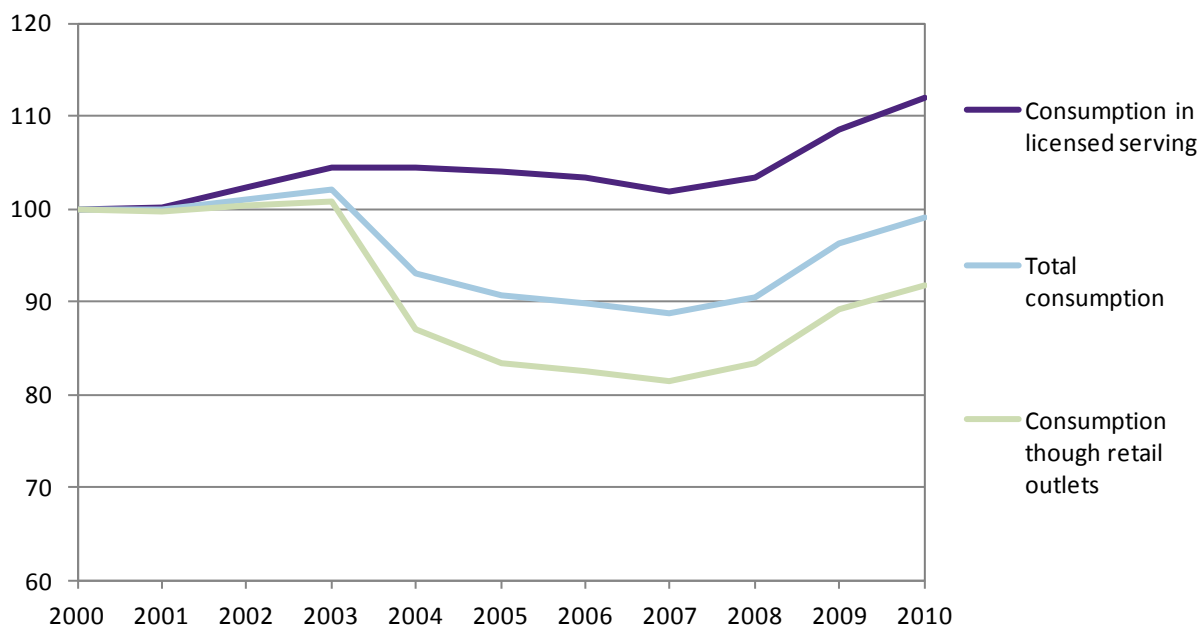
Source: Alcoholic Beverage Price Index. OSF. THL.

In 2010, the prices of alcoholic beverages in real terms rose by 2.9 per cent. An analysis by delivery channel shows that the prices of alcoholic beverages in real terms rose 3.2 per cent in licensed serving and 2.8 per cent in retail sales (Figure 3, Appendix Table 2).

The prices in real terms have been rising since 2008 (Figure 3, Appendix Table 2); the raised excise taxes on all alcoholic beverages in 2008 and 2009 are a contributing factor. At the beginning of 2008, excise taxes on alcohol were raised by 15 per cent for strong alcoholic beverages and by 10 per cent for mild alcoholic beverages. At the same time, it became prohibited to use so called quantity discounts, that is, to offer two or more packages or portions of alcoholic beverages at a reduced total price in retail sales or licensed serving. In 2009, excise taxes on alcoholic beverages were raised twice, both times by 10 per cent.

Real-term retail prices were still an average of 2.9 per cent lower in 2010 than in 2003, which was the year preceding the previous cut in alcohol taxes. Real prices of alcoholic beverages fell from the 2004 tax reduction until 2007. The tax reduction initially had only a minor impact on prices in licensed serving. In 2010, the prices in licensed serving were 7.3 per cent higher than in 2003. The real prices of retail consumption were still 8.9 per cent lower in 2010 than in 2003 (Figure 3, Appendix Table 2).

Figure 3. Real price indexes for consumption, licensed serving and retail sales of alcoholic beverages, 2000–2010 (2000=100)



Source: Alcoholic Beverage Price Index. OSF. THL.

Preliminary data on price trends in alcoholic beverages in the first quarter of 2011

Preliminary information indicates that the prices of alcoholic beverages will continue to rise in 2011, but at a more moderate pace than in the previous year. In the first quarter of 2011, nominal prices of alcoholic beverages rose by 1.2 per cent on the last quarter of 2010. Nominal retail prices rose by 0.2 per cent and prices in licensed serving by 3.3 per cent. Preliminary data for beverage types indicates that the nominal price of medium beer rose by about 2 per cent, while the prices of long drinks, cider and strong beer rose by about one per cent. The rise in other beverage types was about 0.5 per cent or less (Appendix Table 1).

Concepts and definitions

Alcoholic beverage: A beverage intended for consumption and containing more than 2.8 per cent by volume of ethyl alcohol.

Strong alcoholic beverage: Contains more than 22 per cent by volume of ethyl alcohol (vodka, gin etc. and other strong beverages).

Fortified wine: A beverage produced from wine or fruit wine by adding ethyl alcohol and containing no more than 22 per cent by volume of ethyl alcohol.

Light wine: A beverage produced from grape, fruits or berries by fermentation, containing no more than 15 per cent by volume of ethyl alcohol and no added ethyl alcohol.

Cider: A beverage produced from fresh or dried apples or pears or apple or pear juice by fermentation, containing no more than 8.5 per cent by volume of ethyl alcohol and no added ethyl alcohol.

Long drink: A beverage produced by fermentation or by adding distilled alcohol. Long drinks produced by fermentation cannot contain more than 4.7 per cent by volume of ethyl alcohol. Distilled alcohol is only added to so-called strong long drink, containing no more than 5.5 per cent by volume of ethyl alcohol and licensed for sale only in Alko stores and restaurants

Beer: The category consists of strong beer and medium beer. Strong beer is produced primarily from malt by fermentation, and contains more than 4.7 per cent by volume of ethyl alcohol. Medium beer is produced primarily from malt by fermentation, and contains no more than 4.7 per cent by volume of ethyl alcohol.

Alcoholic beverage price indexes: Indexes describing the price trends for the total documented consumption of alcoholic beverages, calculated through weighting the price indexes for retail consumption and consumption on licensed premises.

Alcoholic beverage price index for licensed consumption of alcohol: An index of consumer prices for alcoholic beverages in licensed restaurants and cafés.

Alcoholic beverage price index for retail consumption: An index of consumer prices for alcoholic beverages bought in Alko stores and other retail outlets. Retail outlets refer to grocery shops, kiosks and petrol stations.

Consumption of alcoholic beverages: In the context of price indexes, the consumption of alcoholic beverages refers to documented consumption in Finland. The concept does not comprise undocumented consumption.

Documented consumption: Retail consumption and the licensed serving of alcoholic beverages in Finland.

Retail consumption: Retail trade at Alko stores and delivery points and deliveries of alcoholic beverages to grocery stores and stores for selling fruit wine and *sahiti*.

Consumption on licensed premises: Licensed serving is estimated by monitoring deliveries of alcoholic beverages to licensed restaurants.

Restaurants with licence A: licensed to serve all types of alcoholic beverages.

Restaurants with licence B: Licensed to serve alcoholic beverages with an alcohol content of no more than 22 per cent by volume of ethyl alcohol.

Restaurants with licence C: Licensed to serve alcoholic beverages with alcohol content of no more than 4.7 per cent by volume of ethyl alcohol and produced through fermentation.

Index: Describes the average relative change. The index indicates a change, given in per cent, from a selected base value, usually one hundred (100). Indexes usually describe changes in price levels or value.

Nominal price index: Measures direct changes in prices.

Real price index: Inflation has been taken into account in the prices. The real price index is calculated by deflating the nominal price index with the consumer price index of Statistics Finland (2000=100).

Liitetaulukot

Liitetaulukko 1. Alkoholijuomien kulutuksen nimellishintaindeksejä 2000–2010.

Liitetaulukko 2. Alkoholijuomien kulutuksen reaalihintaindeksejä vuosina 2000–2010.

Tabellbilagor

Bilagetabell 1. Nominella prisindex för alkoholkonsumtionen 2000–2010.

Bilagetabell 2. Realprisindex för alkoholkonsumtionen 2000–2010.

Appendix Tables

Appendix Table 1. Nominal price indexes for alcoholic beverage consumption 2000–2010.

Appendix Table 2. Real price indexes for alcoholic beverage consumption 2000–2010.

Liitetaulukko 1. - Bilagetabell 1. - Appendix table 1.

Alkoholijuomien kulutuksen nimellishintaindeksiä vuosina 2000–2010.

Nominella prisindex för alkoholkonsumtionen 2000–2010.

Nominal price indexes for alcoholic beverage consumption 2000–2010.

	Kulutus yhteensä - Total consumption - Total consumption									
	2000=100									
	Viinat	Muut väkevät juomat	Väkevät viinit	Miedot viinit	Siiderit	Long drink	Vahva olut	Keskioolut	Kaikki juomat	
	Brännvin Vodka, gin etc.	Övriga starka drycker Other strong beverages	Starkvin Fortified wines	Lättvin Light wines	Cider Ciders	Long drink Long drink	Stark öl Strong beer	Mellanöl Medium beer	Alla drycker All beverages	
2000	100,0	100,0	100,0	100,0	100,0	100,0	100,0	100,0	100,0	100,0
2001	100,8	100,4	99,1	99,4	103,0	103,0	103,7	102,2	102,2	102,2
2002	101,7	101,5	99,2	100,3	106,7	106,4	108,6	104,9	104,8	104,8
2003	102,4	102,4	99,8	101,7	109,1	107,4	112,9	107,2	106,8	106,8
2004	77,1	85,9	82,0	100,6	105,3	100,7	105,8	99,7	96,8	96,8
2005	72,9	84,3	76,7	100,9	105,3	101,1	104,9	98,5	95,1	95,1
2006	73,3	85,6	77,1	101,6	106,8	102,9	105,9	100,6	95,8	95,8
2007	74,1	87,5	78,0	102,6	107,9	104,6	108,3	100,7	97,0	97,0
2008	87,7	98,9	82,9	108,3	113,5	112,2	114,2	106,7	104,3	104,3
2009	94,7	105,6	89,2	113,7	117,9	117,3	119,8	114,3	110,9	110,9
2010	99,3	109,3	93,6	116,5	119,1	122,1	123,4	120,7	115,6	115,6
2010 4. vuosineljännes	99,8	110,1	94,5	116,9	118,2	122,8	123,9	121,8	116,3	116,3
2010 4:e kvartalet										
2010 4th quarter										
2011 1. vuosineljännes*	100,3	110,4	94,9	117,5	119,3	124,0	125,0	124,2	117,7	117,7
2011 1:a kvartalet*										
2011 1st quarter*										
muutos loka-marras-joulu 2010/ tammi-helmi-maalis 2011*, %	0,5	0,3	0,5	0,5	1,0	1,0	0,9	2,0	1,2	1,2
förändr. okt-nov-dec 2010/ jan-feb-mar 2011*, %										
change Oct-Nov-Dec 2010/ Jan-Feb-Mar 2011*, %										

	Vähittäiskulutus - Detaljhandelskonsumtion - Consumption through retail outlets									
	2000=100									
	Viinat	Muut väkevät juomat	Väkevät viinit	Miedot viinit	Siiderit	Long drink	Vahva olut	Keskioolut	Kaikki juomat	
	Brännvin Vodka, gin etc.	Övriga starka drycker Other strong beverages	Starkvin Fortified wines	Lättvin Light wines	Cider Ciders	Long drink Long drink	Stark öl Strong beer	Mellanöl Medium beer	Alla drycker All beverages	
2000	100,0	100,0	100,0	100,0	100,0	100,0	100,0	100,0	100,0	100,0
2001	100,2	99,4	98,8	98,1	104,2	103,7	105,0	101,7	102,1	102,1
2002	100,5	99,6	98,8	98,7	109,2	109,1	108,5	103,5	104,4	104,4
2003	100,1	100,1	99,2	99,5	111,6	110,5	111,2	105,3	105,8	105,8
2004	70,1	77,3	78,8	97,7	105,2	100,5	98,4	92,8	91,5	91,5
2005	64,1	74,1	74,6	97,0	104,2	99,9	94,2	91,2	88,5	88,5
2006	64,0	75,0	75,0	97,3	105,3	101,8	92,9	94,1	89,1	89,1
2007	64,1	76,7	75,8	98,0	106,1	103,8	94,0	94,6	90,2	90,2
2008	72,0	87,5	81,1	102,5	110,1	108,7	98,7	99,5	96,0	96,0
2009	79,4	94,7	87,2	107,6	115,1	115,7	105,6	106,8	102,8	102,8
2010	84,1	98,0	91,4	109,7	115,7	121,7	111,2	112,0	107,0	107,0
2010 4. vuosineljännes	84,4	98,4	92,1	110,0	114,5	122,9	111,5	111,9	107,1	107,1
2010 4:e kvartalet										
2010 4th quarter										
2011 1. vuosineljännes*	84,4	98,5	92,4	110,2	115,6	124,4	112,6	112,0	107,4	107,4
2011 1:a kvartalet*										
2011 1st quarter*										
muutos loka-marras-joulu 2010/ tammi-helmi-maalis 2011*, %	0,0	0,1	0,3	0,2	1,0	1,3	1,0	0,0	0,2	0,2
förändr. okt-nov-dec 2010/ jan-feb-mar 2011*, %										
change Oct-Nov-Dec 2010/ Jan-Feb-Mar 2011*, %										

Liitetaulukko 1. - Bilagetabell 1. - Appendix table 1.

Anniskelukulutus - Konsumtion av serverad alkohol - Consumption in licensed serving

	Viinat	Muut väkevät juomat	Väkevät viinit	Miedot viinit	Siiderit	Long drink	Vahva olut	Keskiolut	Kaikki juomat
	Brännvin	Övriga starka drycker	Starkvin	Lättvin	Cider	Long drink	Stark öl	Mellanöl	Alla drycker
	Vodka, gin etc.	Other strong beverages	Fortified wines	Light wines	Ciders	Long drink	Strong beer	Medium beer	All beverages
2000	100,0	100,0	100,0	100,0	100,0	100,0	100,0	100,0	100,0
2001	102,1	101,9	102,3	103,8	102,0	102,0	103,0	103,1	102,7
2002	104,7	104,6	104,4	106,8	105,0	105,7	108,6	107,6	106,5
2003	107,6	106,4	108,2	111,5	107,1	106,7	114,1	111,1	109,6
2004	104,1	104,4	108,3	114,2	107,4	105,8	113,6	112,8	109,7
2005	105,0	105,6	107,8	119,2	108,7	107,5	115,5	112,5	110,5
2006	106,7	107,5	108,8	121,7	110,8	109,3	118,4	112,7	111,6
2007	109,1	109,8	111,1	124,3	112,6	110,9	121,7	112,1	112,8
2008	114,6	116,8	115,5	134,6	117,8	115,3	126,9	118,1	119,2
2009	119,5	122,1	125,6	141,1	121,2	117,8	131,0	125,9	125,0
2010	123,1	126,3	135,9	146,5	123,2	120,9	133,0	134,8	130,6
2010 4. vuosineljännes	123,9	128,0	137,7	147,9	122,8	121,1	133,8	138,8	132,6
2010 4:e kvartalet									
2010 4th quarter									
2011 1. vuosineljännes*	125,8	128,8	142,4	150,0	123,9	121,8	134,8	147,4	136,9
2011 1:a kvartalet*									
2011 1st quarter*									
muutos loka-marras-joulu 2010/ tammi-helmi-maalis 2011*, %	1,5	0,6	3,4	1,4	0,9	0,6	0,8	6,2	3,3
förändr. okt-nov-dec 2010/ jan-feb- mar 2011*, %									
change Oct-Nov-Dec 2010/ Jan-Feb- Mar 2011*, %									

*ennakkotieto - preliminär uppgift - preliminary data

Liitetaulukko 2. - Bilagetabell 2. - Appendix table 2.

Alkoholijuomien kulutuksen reaalihintaindeksejä vuosina 2000–2010

Realprisindex för alkoholkonsumtionen 2000–2010.

Real price indexes for alcoholic beverage consumption 2000–2010.

Kulutus yhteensä - Total konsumtion - Total consumption

2000=100

	Viinat Brännvin Vodka, gin etc.	Muut väkevät juomat Övriga starka drycker Other strong beverages	Väkevät viinit Starkvin Fortified wines	Miedot viinit Lättvin Light wines	Siiderit Cider Ciders	Long drink Long drink Long drink	Vahva olut Stark öl Strong beer	Keskiolut Mellanöl Medium beer	Kaikki juomat Alla drycker All beverages
2000	100,0	100,0	100,0	100,0	100,0	100,0	100,0	100,0	100,0
2001	98,2	97,9	96,5	96,9	100,7	100,5	99,9	101,7	99,8
2002	97,4	97,4	95,2	96,3	103,1	103,5	102,1	103,9	101,0
2003	97,2	97,5	94,9	96,9	104,3	103,8	104,7	105,8	102,0
2004	78,4	83,3	76,2	95,7	100,9	98,2	99,0	98,8	93,1
2005	74,4	81,1	71,8	95,2	100,1	97,7	98,4	95,3	90,7
2006	73,4	80,9	70,9	94,2	99,8	97,8	98,9	93,7	89,8
2007	72,3	80,6	70,0	92,8	98,4	97,1	98,7	91,5	88,7
2008	76,1	85,8	71,9	94,0	98,5	97,2	99,1	92,6	90,5
2009	82,2	91,6	77,4	98,6	102,3	101,8	103,9	99,2	96,2
2010	85,2	93,7	80,2	99,8	102,1	104,6	105,8	103,4	99,1

Vähittäiskulutus - Detaljhandelskonsumtion - Consumption through retail outlets

	Viinat Brännvin Vodka, gin etc.	Muut väkevät juomat Övriga starka drycker Other strong beverages	Väkevät viinit Starkvin Fortified wines	Miedot viinit Lättvin Light wines	Siiderit Cider Ciders	Long drink Long drink Long drink	Vahva olut Stark öl Strong beer	Keskiolut Mellanöl Medium beer	Kaikki juomat Alla drycker All beverages
2000	100,0	100,0	100,0	100,0	100,0	100,0	100,0	100,0	100,0
2001	97,8	97,0	96,3	95,7	101,6	101,2	99,2	102,4	99,6
2002	96,5	95,6	94,9	94,7	104,9	104,8	99,4	104,2	100,2
2003	95,3	95,2	94,4	94,7	106,2	105,2	100,2	105,9	100,7
2004	66,6	73,4	74,8	92,8	100,0	95,5	88,2	93,5	86,9
2005	60,4	69,8	70,2	91,4	98,1	94,1	85,8	88,7	83,3
2006	59,2	69,4	69,4	90,1	97,5	94,2	85,9	87,1	82,4
2007	57,9	69,2	68,4	88,5	95,8	93,7	84,9	85,4	81,5
2008	62,5	75,9	70,4	88,9	95,5	94,3	85,6	86,3	83,3
2009	68,9	82,2	75,7	93,3	99,9	100,4	91,7	92,7	89,2
2010	72,1	84,0	78,3	94,1	99,2	104,3	95,4	96,0	91,7

Liitetaulukko 2. - Bilagetabell 2. - Appendix table 2.

Alkoholijuomien kulutuksen reaalihintaindeksejä vuosina 2000–2010

Realprisindex för alkoholkonsumtionen 2000–2010.

Real price indexes for alcoholic beverage consumption 2000–2010.

Anniskelukulutut - Konsumtion av serverad alkohol - *Consumption in licensed serving*

	Viinat Brännvin	Muut väkevät juomat Övriga starka drycker	Väkevät viinit Starkvin	Miedot viinit Lättvin	Siiderit Cider	Long drink Long drink	Vahva olut Stark öl	Keskiolut Mellanöl	Kaikki juomat Alla drycker
2000	100,0	100,0	100,0	100,0	100,0	100,0	100,0	100,0	100,0
2001	99,6	99,4	99,8	101,2	99,5	99,5	100,4	100,6	100,2
2002	100,5	100,5	100,3	102,5	100,8	101,5	104,3	103,4	102,3
2003	102,4	101,3	103,0	106,1	102,0	101,6	108,6	105,7	104,3
2004	98,9	99,2	102,9	108,5	102,1	100,5	107,9	107,2	104,3
2005	98,9	99,4	101,6	112,2	102,4	101,2	108,7	106,0	104,0
2006	98,7	99,4	100,7	112,7	102,5	101,1	109,6	104,3	103,2
2007	98,6	99,2	100,3	112,3	101,7	100,2	109,9	101,2	101,9
2008	99,5	101,4	100,2	116,8	102,2	100,0	110,1	102,5	103,4
2009	103,7	105,9	109,0	122,4	105,1	102,2	113,7	109,2	108,5
2010	105,5	108,3	116,5	125,6	105,6	103,6	114,0	115,5	111,9

Alkoholijuomien hintaindeksit – tilaston laatuseloste

1. Tilastotietojen relevanssi

Alkoholijuomien hintaindeksi kuvaa kuluttajien alkoholijuomista maksamien hintojen kehitystä ja kertoo, kuinka paljon hinnat ovat muuttuneet vertailuajankohtaan nähden.

Alkoholijuomien hintaindeksi 2000=100 -indeksin referenssijakso on vuosi 2000. Se on suoraa jatkoa alkoholijuomien hintaindekseille 1969=100.

Julkaisun tiedot perustuvat pääasiassa Terveyden ja hyvinvoinnin laitoksen (THL) (vuoteen 2008 saakka Stakesin), Alko Oy:n ja Tilastokeskuksen keräämiin valtakunnallisiin tilastoihin ja rekistereihin. Niiden keruu perustuu Tilastolakiin (280/2004) ja lakiin Terveyden ja hyvinvoinnin laitoksesta (668/2008).

2. Tilastotutkimuksen menetelmäkuvaus

Alkoholijuomien hintaindeksi lasketaan painottamalla yhteen alkoholijuomien vähittäismyyntihintaindeksi ja anniskeluhintaindeksi. Painoina käytetään laskettavaa indeksiä vastaavan vuoden alkoholijuomien kulutuksen arvo-osuuksia.

Vähittäismyyntin hintaindeksi lasketaan painottamalla yhteen Alko Oy:n laatimat Alkon alkoholijuomien hintaindeksit ja Tilastokeskuksen laskemat elintarvikeliikkeiden alkoholijuomien hintaindeksit. Painoina käytetään laskettavaa indeksiä vastaavan vuoden alkoholijuomien kulutuksen arvo-osuuksia.

Anniskeluhintojen hintaseurantaa varten THL kerää neljä kertaa vuodessa noin 190 ravintolalta esimerkkijuomien ravintolahintatiedot. Otoksessa on mukana keskimäärin 120 AB-ravintolaa ja 70 C-ravintolaa. Kyselyn ravintolat valitaan satunnaisotannalla ja yksi ravintola on kyselyssä mukana keskimäärin 3 vuotta. Niille otetaan valituille ravintoloille, jotka eivät vastaa määräaikaan mennessä, lähetetään muistutuskirje. Ravintolat ilmoittavat kustakin määritellystä juomaryhmästä suosituimman tuotteen hinnan.

Hintaindeksien laskennassa sovelletaan Divisia-Törnqvist -indeksikaavaa.

3. Tietojen oikeellisuus ja tarkkuus

Vähittäismyyntin tietojen oikeellisuus riippuu Alko Oy:ltä ja Tilastokeskukselta saatavien tietojen oikeellisuudesta ja tarkkuudesta. Virhettä epäiltäessä tiedot tarkistetaan. Anniskelumyyntin tiedot ovat oikeita, jos ravintolat ilmoittavat hintatiedot oikein. Tietojen tallennusvaiheessa verrataan tietoja aikaisempiin ja suurten poikkeamien syyt pyritään selvittämään. Jos epäillään virhettä, tieto jätetään tilastoinnin ulkopuolelle. Myyntiin tulevat uudet tuotteet voidaan ottaa mukaan indeksilaskentaan vasta, kun ne ovat olleet markkinoilla vähintään kahden laskentakauden ajan.

4. Julkaistujen tietojen ajantasaisuus ja oikea-aikaisuus

THL tuottaa vähittäismyyntin hintaindeksit kuukausittain ja ne ovat saatavilla tilastokuukautta seuraavan kuukauden 14. päivänä tai sitä seuraavana arkipäivänä. Anniskelumyyntin hintaindeksit lasketaan neljä kertaa vuodessa ja ne ovat saatavilla tilastointikuukautta seuraavan puolentoista kuukauden sisällä. Tilasto on ilmestyessään ennakkollinen. Lopullinen tieto julkaistaan tilastointivuotta seuraavan kesäkuun aikana.

5. Tietojen saatavuus ja läpinäkyvyys/selkeys

Alkoholijuomien hintakehityksestä julkaistaan vuosittain ilmestyvä tilastoraportti, joka löytyy THL:n internet-sivuilta (www.thl.fi). Tiedot löytyvät myös SVT-sarjaan kuuluvasta Päihdetilastollisesta vuosikirjasta, joka julkaistaan vuosittain verkossa osoitteessa <http://www.thl.fi/paihdetilastollinenvuosikirja>.

6. Tilastojen vertailukelpoisuus

Alkoholijuomien hintakehitystä kuvaavia tietoja on tuotettu vuosina 1932–1994 Alko Oy:ssä. Vuodesta 1995 lähtien alkoholijuomien hintaindeksit on laadittu ja julkaistu Stakesissa, ja vuodesta 2009 lähtien THL:ssa. Vuodesta 1995 lähtien Alko Oy on kerännyt ja laatinut alkoholijuomien hintaindeksisarjat Alkon vähittäismyynnin osalta, Tilastokeskus elintarvikeliikkeiden myymien alkoholijuomien osalta ja THL ravintoloissa anniskeltavien alkoholijuomien osalta. Saadut indeksisarjat painotetaan yhteen ja julkaistaan THL:ssa. Alkoholijuomien hintakehitystä kuvaavia tietoja (2000=100) on tuotettu vuodesta 2000. Käsitteet ja määritelmät ovat pysyneet samansisältöisinä. Julkaisussa käytetyt käsitteet on määritelty osassa Käsitteet ja määritelmät. Käytetyt luokitukset ovat samoja kuin muissa THL:n tilastotuotteissa.

Tilastoissa käytetään käyttötarkoituksen mukaista tuoteluokitusta, joka perustuu kansainvälisesti hyväksytyyn COICOP-luokituksen Euroopan unionin tilastotoimessa vahvistettuun versioon. Kansallista käyttöä varten luokitusta on hieman tarkennettu.

7. Selkeys ja eheys/yhtenäisyys

Tilastoraportti sisältää koko maan kattavia hintatietoja. Anniskelumyynnin ja vähittäismyynnin tiedonkeruut tapahtuvat maanlaajuisesti.

8. Vuoden 2010 tilaston erityiskysymyksiä

Vuonna 2010 tilastossa ei tapahtunut muutoksia.

Kvalitetsbeskrivning för statistiken över prisindexen för alkoholdrycker

1. Statistikuppgifternas relevans

Prisindexet för alkoholdrycker beskriver utvecklingen av priserna på alkoholdrycker som köps av konsumenterna och visar hur mycket priserna har ändrats i förhållande till jämförelsetidpunkten.

Referensperioden för prisindex 2000 = 100 för alkoholdrycker är år 2000. Den är en direkt fortsättning på prisindexen 1969 = 100 för alkoholdrycker.

Uppgifterna i publikationen bygger huvudsakligen på nationell statistik och nationella register som förs av Institutet för hälsa och välfärd (THL) (fram till år 2008 Stakes), Alko Ab och Statistikcentralen. Insamlingen av uppgifter grundar sig på statistiklagen (280/2004) och lagen om Institutet för hälsa och välfärd (668/2008).

2. Metodbeskrivning för den statistiska forskningen

Prisindexet för alkoholdrycker beräknas genom att vikta samman detaljhandelsprisindexet och serveringsprisindexet för alkoholdrycker. Som vikter används värdeandelar för alkoholkonsumtionen under det år för vilket prisindexet beräknas.

Prisindexet för detaljhandeln beräknas genom att vikta samman Alko Ab:s prisindex för Alkos alkoholdrycker och Statistikcentralens prisindex för livsmedelsbutikernas alkoholdrycker. Som vikter används värdeandelar för alkoholkonsumtionen under det år för vilket prisindexet beräknas.

För uppföljning av serveringspriserna samlar THL in prisuppgifter om exempeldrycker från cirka 190 restauranger fyra gånger per år. I urvalet ingår i snitt 120 restauranger med A- och B-rättigheter och 70 restauranger med C-rättigheter. Restaurangerna väljs ut genom slumpmässigt urval och en restaurang ingår i enkäten i genomsnitt tre år. De restauranger som ingår i urvalet och som inte svarar innan tidsfristen löpt ut får ett påminnelsebrev. Restaurangerna meddelar priset på sin populäraste produkt för varje angiven varugrupp.

I beräkningen av prisindexen tillämpas indexformeln Divisia-Törnqvist.

3. Uppgifternas riktighet och exakthet

Riktigheten i uppgifterna om detaljhandeln beror på riktigheten och exaktheten hos de uppgifter som fås från Alko Ab och Statistikcentralen. När man misstänker fel, kontrolleras uppgifterna. Uppgifterna om försäljningen av alkohol för servering är korrekta om restaurangerna har meddelat prisuppgifterna rätt. När uppgifterna sparas jämförs de med tidigare uppgifter och orsaker till stora avvikelser klargöras. Om man misstänker ett fel, lämnas uppgiften utanför statistiken. Nya produkter som kommer till försäljning kan tas med i indexberäkningen först när de varit på marknaden under minst två beräkningsperioder.

4. Uppgifternas aktualitet och punktlighet i publikationerna

THL beräknar detaljhandelsprisindexen varje månad, och de finns att få den fjortonde dagen eller därpå följande vardag i månaden efter statistikmånaden. Prisindexen för försäljningen av alkoholdrycker för servering beräknas fyra gånger om året, och de finns att få inom en och en halv månad efter statistikmånaden. Statistiken är preliminär då den utkommer. De slutliga uppgifterna publiceras i juni året efter statistikåret.

5. Uppgifternas tillgänglighet och transparens/tydlighet

En statistikrapport om prisutvecklingen för alkoholdrycker publiceras årligen, och rapporten finns på THL:s webbplats (www.thl.fi). Uppgifterna finns också i Statistisk årsbok om alkohol och narkotika som ingår i FOS-serien och utkommer varje år på webben på adressen www.stakes.fi/SV/tilastot/aiheittain/alkohol/statistiskarsbok.htm.

6. Statistikens jämförbarhet

Uppgifter om alkoholdryckernas prisutveckling togs fram av Alko Ab åren 1932–1994. Från och med år 1995 utarbetades och publicerades prisindexen för alkoholdrycker vid Stakes och från och med 2009 vid THL. Från och med 1995 har Alko Ab samlat in uppgifter och sammanställt alkoholprisindexserierna för Alkos detaljhandel. Statistikcentralen har gjort samma sak för de alkoholdryckers del som säljs i livsmedelsbutiker och THL för de alkoholdryckers del som säljs av restauranger. Indexserierna sammanviktas och publiceras sedan av THL. Uppgifter som visar prisutvecklingen för alkoholdrycker (2000 = 100) har tagits fram sedan 2000. Begreppen och definitionerna har innehållsmässigt varit oförändrade. De begrepp och definitioner som används i publikationen finns i delen Begrepp och definitioner. De klassificeringar som använts är de samma som i THL:s övriga statistiska produkter.

I statistiken används en ändamålsenlig varuindelning som bygger på den internationellt godkända COIOP-klassificeringen som stadfästs av EU:s statistikmyndighet. Klassificeringen har preciserats något för nationella ändamål.

7. Tydlighet och enhetlighet/överensstämmelse

Statistikrapporten innehåller prisuppgifter för hela landet. Insamlingen av uppgifter om försäljningen av alkoholdrycker inom detaljhandeln och för servering omfattar hela landet.

8. Särskilda frågor beträffande statistiken år 2010

År 2010 skedde inga förändringar i statistiken.

Quality report for the statistics on price index for alcoholic beverages

1. Relevance of statistical data

The price index for alcoholic beverages describes trends in the consumer prices of alcoholic beverages, measuring price changes from a reference date.

The reference period of time for the Alcoholic Beverage Price Index 2000=100 is the year 2000. It is a direct continuation of the Alcoholic Beverage Price index 1969=100.

The data are mainly based on national statistics and registers collected by the National Institute for Health and Welfare (THL, previously STAKES until 2008), Alko Inc. and Statistics Finland. The data collection is based on the Statistics Act (280/2004) and the Act on the National Institute for Health and Welfare (668/2008).

2. Description of methods used in statistical research

The alcoholic beverage price index is calculated from the alcoholic beverages retail sales index and the licensed serving index by adding them together with weights. The weights represent the shares of the value of the alcohol consumption for the year corresponding to the index to be calculated.

The retail sales price index is obtained from the alcoholic beverage price indexes prepared by Alko Inc. and the grocery shop alcoholic beverage price indexes calculated by Statistics Finland by adding them together with weights. The weights represent the shares of the value of the alcohol consumption for the year corresponding to the index to be calculated.

As part of monitoring price trends in licensed serving, THL collects data on the restaurant prices of exemplar drinks from some 190 restaurants four times a year. The sample consists of an average of 120 A- and B-licensed restaurants and 70 C-licensed restaurants. The restaurants for the survey are selected through random sampling, with each restaurant participating for an average of three years. A reminder is sent to restaurants that fail to respond within a specified time. For each specified type of beverage, the restaurants report the price of their most popular product.

The price indexes are calculated using the Divisia-Törnqvist index formula.

3. Correctness and accuracy of data

The correctness and accuracy of retail sales data depends on the correctness and accuracy of the data received from Alko Inc. and Statistics Finland. If an error is suspected, the data are re-inspected. Licensed serving data are correct insofar as the price data have been reported correctly by restaurants. At the data storage stage, the data are compared with previous data and efforts are made to find the reasons for any major deviations. If an error is suspected, the data item is excluded from the statistics. New products introduced to the market can be included in the calculation of the index only after they have been on the market for a minimum of two calculation periods.

4. Timeliness and promptness of published data

THL produces the retail price indexes monthly, so that they are available on the 14th day (or the next working day if the 14th is not a working day) of the month following the statistical reference month. The prices indexes for licensed serving are calculated four times a year, so that they are available within one and a half months following the statistical reference month. The statistics are preliminary when they are published. The final data are published in June following the statistical reference year.

5. Accessibility and transparency/clarity of data

The annual statistical report published on alcoholic beverage price trends can be found on the THL website at www.thl.fi. The data are also published in the Yearbook of Alcohol and Drug Statistics, an online publication in the OSF Publication Series available at www.thl.fi/paihdetilastollinenvuosikirja.

6. Comparability of statistical data

In 1932–1994, data on alcoholic beverage price trends were produced by Alko Inc. Since 1995, alcoholic beverage price indexes have been prepared and published by STAKES, and since 2009 by THL. Since 1995, alcohol beverage price index series have been compiled and prepared by Alko Inc. concerning retail sales by Alko, by Statistics Finland concerning alcoholic beverages sold by grocery stores and by THL concerning licensed serving in restaurants. The index series are then added together with weights and published by THL. Data on alcoholic beverage price trends have been produced from 2000 onwards (2000=100). The content of the concepts and definitions has not changed. The concepts used in the publication are defined under Concepts and definitions. The publication follows the same classifications as other statistical publications by THL.

The statistics use a product classification by purpose that is based on a version of the international COICOP classification that has been adopted by the statistical authorities of the EU. The classification has been specified somewhat for national use.

7. Clarity and consistency

The statistical report contains nationwide price data. Data collection on licensed serving and retail sales takes place at national level.

8. Special issues concerning the 2010 statistics

There were no changes in the statistics in 2010.