



Kansanterveyslaitos  
Folkhälsainstitutet  
National Public Health Institute

Kansanterveyslaitoksen julkaisuja  
Publications of the National Public Health Institute

B1/2003

Piia Jallinoja, Satu Helakorpi, Antti Uutela

HUUMEKONTAKTIT, HUUMEMIELIPITEET JA VALTAKUNNALLISEN  
HUUMEVIESTINTÄKAMPANJAN HAVAITTAVUUS.  
Tutkimus aikuisista suomalaisista vuonna 2002

Contact with and Attitudes towards Illicit Drugs and  
Familiarity with the National Drug Campaign.  
A Report on the Finnish Adult Population, 2002

Kansanterveyslaitos  
Epidemiologian ja terveyden edistämisen osasto  
Terveyden edistämisen tutkimusyksikkö  
  
KTL-National Public Health Institute, Finland  
Department of Epidemiology and Health Promotion  
Health Promotion Research Unit

Helsinki, 2003

Copyright National Public Health Institute (KTL)

Kannen kuva – cover graphic Irene Manninen

Julkaisija – Utgivare – Publisher

Kansanterveyslaitos (KTL)  
Mannerheimintie 166  
00300 Helsinki  
Puh. Vaihde (09) 4744 1, telefax (09) 47448408

Folkhälsoinstitutet  
Mannerheimvägen 166  
00300 Helsingfors  
Tel växel (09) 4744 1, telefax (09) 47448408

National Public Health Institute (KTL)  
Mannerheimintie 166  
00300 Helsinki  
Telephone (09) 4744 1, telefax (09) 47448408

ISBN 951-740-333-X  
ISSN 0359-3576  
ISBN (PDF Version) 951-740-334-8

Hakapaino, Helsinki 2003

## SUMMARY

The National Public Health Institute (KTL) has been monitoring health behaviour in Finland since 1978, using annual postal surveys. In 1996 a question concerning contacts with persons who had tried illicit drugs during the preceding twelve months was added to the questionnaire, and in 1997 a question on whether the respondent had been offered any sort of illicit drugs was also included. In the 2001 survey, four more questions – concerning opinions on drug abuse, drug prevention and narcotic substances – were added. Moreover, in the 2002 survey three questions on the national drug campaign were added. These questions will be repeated in 2003. The present report gives basic results for these nine items for 2002. The research was conducted at the Health Promotion Research Unit of the Department of Epidemiology and Health Promotion.

For this survey, a random sample population of Finnish adults in the 15–64 year-old age group was selected from the National Population Register. The sample size was 5000. A questionnaire (in either Finnish or Swedish) was mailed to the sample in April 2002; three reminders were used. The response rate in was 65%. The percentages of respondents in each age group and by gender are presented in Table 1.

A majority of Finns (81%) reported that they did not know anyone who had tried illicit drugs in the preceding twelve months. Younger respondents had more of these contacts than did older participants. Moreover, those who lived in the Helsinki metropolitan area or other big cities more often had friends or acquaintances who had tried drugs in the preceding twelve months than was the case among respondents living elsewhere. Among both women and men there was a steady increase in reports of such contacts from 1996 to 2001, although among young men this development did not continue in 2002 (Table 2).

A majority (94%) of Finns reported that they had not been offered any sort of narcotic substances either for free or for sale in the preceding twelve months. Younger

respondents had been offered more often drugs than older respondents. The slight increase in reporting offers of drugs in the youngest age group did not continue in 2002 (Table 3).

Fifty-four percent of Finns considered that the use of drugs is a very serious problem in Finland, and 34% regarded it as a fairly serious problem. Women and older respondents considered drug use a very serious problem more often than did men and younger respondents. A majority (80%) of respondents anticipated that the use of illicit drugs will increase in the near future.

The respondents were also asked for their opinions on six practices and policies targeted against drug abuse (Preventive work among children and adolescents, Education and information, Customs and border control, Police work, Severe penalties, Treatment for drug users). All activities received support from a majority of the respondents, the most popular being prevention among children and young people.

Thirty-eight percent of Finns were of the opinion that no distinction should be made between soft and hard drugs. This view was more common among women than men and as among older respondents than younger respondents. Cannabis products were most often reported to be soft drugs, whereas heroin was most often considered a hard drug (Figure 3). Respondents in the two youngest age groups in particular considered hashish/marihuana a soft drug (52% and 50%, respectively).

Twenty-three percent of the respondents had recognized the symbols of the national drug campaign ([kokototuus.com](http://kokototuus.com) and [puolitotuus.com](http://puolitotuus.com)) in the media, on the Internet or somewhere else in their surroundings. 29% of those who had recognized the campaign had also discussed it with someone. 9% of those who had recognized the campaign reported they had also received new information about drugs from the campaign Internet site and 10% reported they had received new information about drugs from some other campaign material.

## **SISÄLLYS**

### **SUMMARY**

<b>1 JOHDANTO .....</b>	<b>1</b>
<b>2 VALTAKUNNALLINEN HUUMEVIESTINTÄKAMPANJA .....</b>	<b>2</b>
<b>3 TUTKITUT JA AINEISTO.....</b>	<b>4</b>
<b>4 KONTAKTIT HUUMEIDEN KÄYTTÄJIIN JA HUUMEIDEN TARJOAMINEN.....</b>	<b>5</b>
<b>5 MIELIPITEET HUUMEIDEN ONGELMALLISUUDESTA .....</b>	<b>9</b>
<b>6 MIELIPITEET HUUMEIDEN VÄÄRINKÄYTÖN VASTAISESTA TOIMINNASTA</b>	<b>10</b>
<b>7 MIEDOT JA KOVAN HUUMEET.....</b>	<b>11</b>
<b>8 HUUMEVIESTINTÄKAMPANJAN HAVAITTAVUUS.....</b>	<b>12</b>
<b>9 YHTEENVETO JA KESKUSTELU .....</b>	<b>15</b>
<b>KIRJALLISUUS.....</b>	<b>21</b>
<b>LIITTEET.....</b>	<b>25</b>

## 1 JOHDANTO

Viime vuosikymmenen aikana ovat huumausaineiden käyttö ja kokeilut (mm. Partanen & Metso 1999, Luopa, Rimpelä & Jokela 2000), huumausainekuolemat (Vuori ym. 2001, Hakkarainen 2001) ja huumausainerikollisuus (Kinnunen 2000) lisääntyneet Suomessa. 1990-luvun aikana Suomen huumekenttä muuttui myös siten, että markkinoille tuli uusia synteettisiä yhdisteitä ja perinteiset aineet saavuttivat uusia käyttäjäryhmiä (Hakkarainen 2002). Alettiin myös puhua huumeiden viihdekäytöstä, jolla tarkoitetaan huumausaineiden käyttöä nimenomaan vapaa-ajalla. Taustaoletuksena on tällöin aineiden rajoittunut ja hallittu käyttö (Salasuo & Rantala 2002).

Vaikka huumausaineiden käyttö ja käytön haittavaikutukset ovatkin merkittävästi yleistyneet, ei enemmistöllä kansalaisista edelleenkaan ole omakohtaisia kokemuksia huumeista tai niiden käyttäjistä. Valtaosa suomalaisista suhtautuu kielteisesti huumausaineisiin ja katsoo huumausaineiden käytön olevan vakava ongelma maassamme (mm. Partanen & Metso 1999, Jallinoja ym. 2002, Partanen 2002).

Muuttuneen huumeilanteen takia Suomessa laadittiin 1990-luvun aikana lukuisia huumeekysymystä koskevia suunnitelmia ja muistioita. Näissä pohdittiin muun muassa huumehoitoja ja huumerikollisuutta, valistuskampanjoiden mahdollisuuksia ja tarvetta sekä huumeita koskevaa kartoitusta ja tutkimusta (esim. Suomen huume-strategia, 1997, Nuorten huumeiden käytön ehkäisytoimikunnan mietintö, 2000, Huumausaineiden ongelmakäyttäjien hoitoa kehittäneen työryhmän muistio 2001). Mainittakoon vielä Valtioneuvoston joulukuussa 1998 hyväksymä periaatepäätös huumausainepolitiikasta, jonka yhteydessä asetettiin huumausaineohjelman toteuttamista seuraava ja valtakunnallista huumausainepolitiikkaa yhteensovittava koordinaatioryhmä (Valtioneuvoston periaatepäätös huumausainepolitiikasta 1999), joka uudistuneena jatkaa edelleen toimintaansa.

Terveyden edistämisen keskus käynnisti syyskuussa 2001 valtakunnallisen huumeviestintäkampanjan (ks. [www.kokototuus.com](http://www.kokototuus.com)), joka jatkuu vuoden 2003 loppuun asti. Kansanterveyslaitoksen epidemiologian ja terveyden edistämisen osaston Terveyden edistämisen tutkimusyksikkö suorittaa vuosien 2001 – 2003 aikana kyseisen viestintäkampanjan valtakunnallista arviointia yhdessä Stakesin ja Terveyden edistämisen keskuksen kanssa. Kansanterveyslaitoksella osallistutaan arviointiin tutkimalla huumeita koskevia mielipiteitä ja näiden muuttumista, analysoimalla julkista huume keskustelua kampanjan aikana sekä tutkimalla nuorten kampanjamateriaaliin liittyviä käsityksiä (lukiolaisten ryhmähaastattelut).

Nyt käsillä oleva raportti käsittelee kansalaisten huumausaineita koskevia mielipiteitä. Kansanterveyslaitoksella vuosittain toteutettavaan aikuisväestön terveyskäyttäytymisseurantaan (AVTK) liitettiin keväällä 2001 kuusi kysymystä huumausaineista (Jallinoja ym. 2002). Näistä yksi on ollut AVTK-kyselyssä jo vuodesta 1996, ja toinen vuodesta 1997 (ks. Helakorpi ym. 1996, 1997, 1998, 1999, 2000). Näiden kysymysten lisäksi keväällä 2002 lomakkeeseen liitettiin vielä kolme kysymystä, jolla kartoitettiin Terveyden edistämisen keskuksen toteuttaman valtakunnallisen huumeviestintäkampanjan havaittavuutta ja vaikutuksia. Kaikki huumeisiin liittyvät kysymykset on tarkoitettu toistaa vielä kevään 2003 AVTK-kyselyssä.

## 2 VALTAKUNNALLINEN HUUMEVIESTINTÄKAMPANJA

Nyt arvioitavan huumeviestintäkampanjan tavoitteena on ollut herättää ja avartaa julkista huume keskustelua sekä rohkaista ihmisiä hankkimaan lisää tietoa huumeista ja niiden käyttöön liittyvistä näkökulmista (Terveyden edistämisen keskus 2001). Edelleen kampanjan tavoitteiksi mainitaan ratkaisuhenkisyys, analyttisen keskustelun herättäminen ja moninäkökulmaisuus. Näin ollen huumeongelma nähdään monimutkaisena eikä sitä pyritä ratkaisemaan yksinkertaistavilla iskulauseilla. Osa kampanjamateriaalista keskittyy tiedottamaan eri huumausaineisiin liittyvistä riskeistä.

Kaiken kaikkiaan kampanjan suunnittelussa on pyritty näkemään eri huumausaineet erillisinä, erilaisia riskejä sisältävinä aineina. Kampanjaan kytkeytyy myös useita ehkäisevän huumetyön paikallishankkeita.

Vaikka kampanjalla ei ole selkeää iskulausetta (vrt. Irti huumeista ry., Elämä on parasta huumetta ry.), kampanjamateriaalia yhdistää ilmoituksen alareunassa oleva merkki, jossa lukee joko puolitotuus.com tai kokototuus.com. Jatkossa kampanjaa kutsutaan nimellä kokototuus/puolitotuus-kampanja.

Kampanjamateriaalina ovat olleet amfetamiinin riskeistä kertova ilmoitus ("Amfetamiini voi viedä sydämen"), ekstaasin riskeistä kertovat ilmoitukset ("Ekstaasi ja masennuslääke voi olla tappava yhdistelmä", "Eeeeemeli!" ja "Ekstaasi ja osumatarkkuus"), gammahydroksivoihapon riskeistä kertova ilmoitus ("Gamma + alkoholi"), tiedon hankkimiseen kehottava ilmoitus ("Tietoa huumeista 0mk/g"), huume keskusteluun kehottavat ilmoitukset ("Mykkänen", "Narkkarit kärsiköön. Itsepähän ovat ongelmansa aiheuttaneet", "Huume keskustelua myös turuksi", "Suomi tänään") sekä huume kaupan ja –salakuljetuksen vaarallisuudesta kertova ilmoitus pari ("Palvelukseen halutaan muuli" sekä huume kuriirin kuolinilmoitus). Huhtikuussa 2002 otettiin vielä käyttöön kaksi kannabikseen liittyvää ilmoitusta "Leikitkö mielelläsi?" ja "Hatsia pissassa" (ks. <http://www.kokototuus.com/pressi/index.html>).

Kampanjailmoitukset suunniteltiin mainostoimisto Sek&Greysissä.

Kesäkuuhun 2002 mennessä viestintäkampanjan ilmoituksia on ollut sanoma- ja aikakauslehdissä (mm. City-lehti, 7 päivää, Image, Suomen Kuvalehti, Helsingin Sanomat, Hufvudstadsbladet, Aamulehti, Kaleva, Turun Sanomat, Keskisuomalainen, Savon Sanomat, Etelä-Saimaa, Lapin Kansa, Pohjalainen), katukuvassa (syksyllä 2001 bussien kyljet ja tankotaulut Helsingissä, Turussa, Vaasassa, Kotkassa ja Porissa sekä huhtikuussa 2002 Aribus-taulut Helsingissä), ravintoloissa, radiossa (Radio Nova, Suomipop, NRJ, Kiss FM) ja televisiossa (Yle1 ja Yle2). Toukokuun lopulla 2002 lähetettiin julistesarja kaikkiin Suomen kuntiin ja kesäkuussa kampanja oli esillä lukuisilla festivaaleilla eri puolella Suomea (mm. Kaivopuiston kesäkuun konsertti,



Down by the laitur, Provinssirock, Raumanmeren juhannus, Nummirock, Räikkärock). Festivaaleilla oli mm. jaossa kampanjan kertakäyttömukeja ja lehtisiä, joissa tiedotettiin eri huumeaineiden riskeistä. SPR:n kesäkumikampanjaan oli liitetty kampanjan kannabisilmoitus ja puolitotuus.com-logo.

Tärkeä osa kampanjaa ovat syyskuussa 2001 avatut kampanjan nettisivut [www.kokototuus.com](http://www.kokototuus.com) ja [www.puolitotuus.com](http://www.puolitotuus.com). Kokototuus.com sisältää faktatietoa laittomien huumeiden, alkoholin ja tupakan ominaisuuksista, vaikutuksista, riskeistä ja riskien vähentämisestä. Puolitotuus.com puolestaan on vapaan huume keskustelun areena (ks. Piispa 2002a, 2002b, 2002c). Huhtikuussa rekisteröityneitä käyttäjiä oli noin 300 ja käyntejä päivässä oli samaten noin 300. Maalis-huhtikuussa 2002 sivustoille kirjoitettiin 40-50 puheenvuoroa päivässä. Sivustoille on linkki useilta muilta päihde- ja terveysaiheiselta sivustoilta.

### 3 TUTKITUT JA AINEISTO

Kansanterveyslaitoksen Epidemiologian ja terveyden edistämisen osastolla on toteutettu vuosittain vuodesta 1978 alkaen suomalaisen aikuisväestön terveyteen vaikuttavien elintapojen seurantatutkimusta (AVTK). Tutkimusaineiston keräämiseksi on poimittu 5000 henkilön edustava satunnaisotos 15-64 -vuotiaista suomalaisista. Vuonna 2002 tutkimukseen valituille postitettiin kyselylomake 4-5. päivänä huhtikuuta. Vastamatta jättäneille lähetettiin kolme uusintakyselyä seuraavasti: 6-7.5.2002, 28-29.5.2002 ja 12-13.6.2002. 58% vastaajista vastasi ensimmäisellä kierroksella, 19% toisella, 14% kolmannella ja 9% viimeisellä kierroksella (Helakorpi ym. 2002).

Vastausaktiivisuus ikäryhmittäin sukupuolen mukaan on esitetty taulukossa 1. AVTK-kyselyn vastausaktiivisuus on ollut laskussa erityisesti 15-44-vuotiaiden miesten keskuudessa (Helakorpi ym. 2002). Vuonna 2002 onkin puhelinhaastateltu kyselykatoon kuuluneita, mukana ei kuitenkaan ollut huume kysymyksiä.

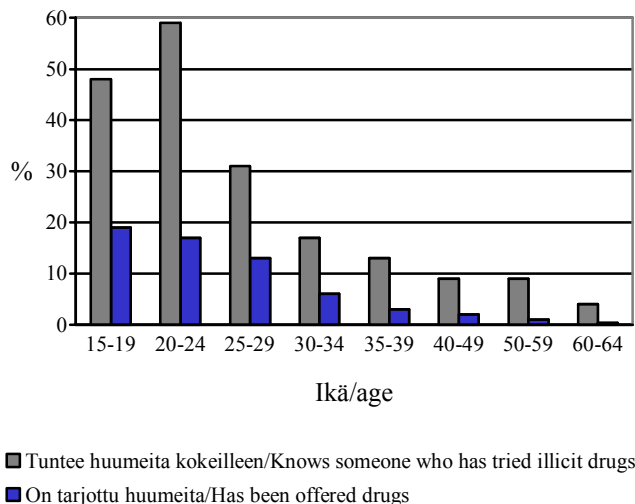
Taulukko 1. Vastausaktiivisuus (%) 10-vuotiskäryhmittäin sukupuolen mukaan.  
Table 1. Response rate (%) by age and sex.

Ikäryhmä/ Age group Sukupuoli/Sex	15-24	25-34	35-44	45-54	55-64	Yht./Total % (N)
Miehet/Males	52	55	55	60	71	58 (1481)
Naiset/Females	74	69	70	74	76	72 (1778)
Yht./Total	62	62	62	66	74	65 (3259)

#### 4 KONTAKTIT HUUMEIDEN KÄYTTÄJIIN JA HUUMEIDEN TARJOAMINEN

Vuonna 2002 81% suomalaisista raportoi, että ei tiennyt tuttaviansa joukossa ketään, joka olisi kokeillut huumeita viimeksi kuluneen vuoden aikana (Liitetaulukko 1). Erityisesti ikä oli yhteydessä siihen, oliko vastaajalla tällaisia tuttavlia. 15-24-vuotiaista 53% tunsi vähintään yhden huumeita käyttäneen henkilön, kun vastaava luku 25-34-vuotiaiden keskuudessa oli 24%, 35-44-vuotiaiden keskuudessa 11%, 45-53-vuotiaiden keskuudessa 9% ja 55-64-vuotiaiden keskuudessa 7%. Kun nuorempia ikäryhmiä tarkastellaan lähemmin (Kuvio 1), eniten huumeita kokeilleita tunnettiin ikäryhmässä 20-24-vuotiaat: heistä 59% tunsi vähintään yhden huumeita edellisen vuoden aikana kokeilleen, kun vastaava luku 15-19-vuotiaiden keskuudessa oli 48%, 25-29-vuotiaiden keskuudessa 31% ja 30-34-vuotiaiden keskuudessa 17%.

Kuvio 1. Huumeiden tarjoaminen ja kontaktit huumeita kokeilleisiin eri ikäryhmissä vuonna 2002.  
Figure 1. Proportion of respondents who knew someone who had tried illicit drugs and who had been offered illicit drugs, by age in 2002.



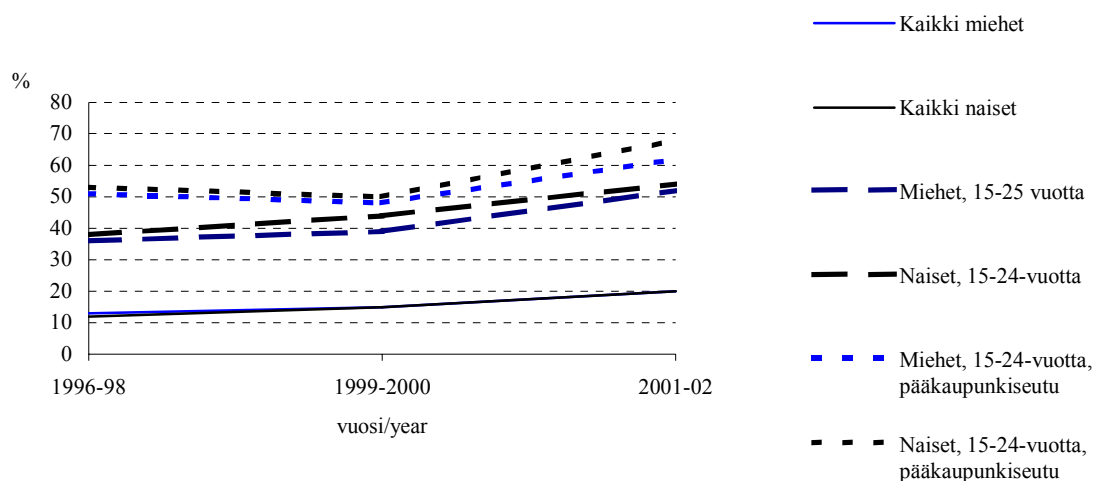
Myös asuinpaikalla oli jonkin verran vaikutusta siihen, oliko vastaajalla kontakteja huumeita edeltävän vuoden aikana kokeilleisiin: esimerkiksi pääkaupunkiseudulla asuvista 27% ja pienissä kaupungeissa asuvista 16% kertoi tuntevansa jonkun, joka oli viimeisen vuoden aikana kokeillut huumeita. Kaiken kaikkiaan isoissa kaupungeissa (65%) ja pääkaupunkiseudulla (68%) asuvilla 15-24-vuotiailla vastaajilla oli keskimääräistä enemmän kontakteja huumeita käyttäneisiin. Uudellamaalla asuvista 15-24-vuotiaista naisista peräti 70%:lla ja pääkaupunkiseudulla asuvista 15-24-vuotiaista naisista 73%:lla prosentilla oli tällaisia kontakteja. Näillä alueilla vastaavat luvut miesten keskuudessa olivat 63% ja 59%.

Ammattiryhmistä opiskelijoilla (46%), erityisesti pääkaupunkiseudulla (56%) ja muissa isoissa kaupungeissa (55%) asuvilla opiskelijoilla oli kaikkein eniten kontakteja huumeita kokeilleisiin, eläkeläisillä (6%) ja maataloudessa työskentelevillä (8%) vähiten.

Sekä miesten että naisten keskuudessa on tapahtunut vuodesta 1996 selvä lisääntyminen kontakteissa huumeita edellisen vuoden aikana kokeilleisiin (Taulukko 2). Ajallinen muutos näkyy selvimmin nuorimmissa ikäryhmissä, mutta myös näkyy myös vanhemmissa ikäryhmissä. Nuorten miesten keskuudessa kontaktien lisääntymiskehitys näyttää sen sijaan viimeisen vuoden aikana pysähtyneen tai jopa kääntyneen laskuun. 15-24-vuotiaiden naisten keskuudessa puolestaan vuonna 2002 ilmoitettiin enemmän kontakteja huumeita kokeilleisiin kuin vuonna 2001. Tämä oli tilanne niin pääkaupunkiseudulla, muissa kaupungeissa kuin muissa kunnissakin. Ajallinen muutos on esitetty myös kuviossa 2. Kuuden vuoden ajanjaksolla kaikissa tarkastelluissa alaryhmissä kontaktit huumeita edellisen vuoden aikana käyttäneisiin ovat lisääntyneet.

Taulukko 2. Sellaisten henkilöiden, jotka ilmoittivat tietävänsä vähintään yhden henkilön, joka on kokeillut huumeita viimeksi kuluneen vuoden aikana osuudet (%) sukupuolittain vuosina 1996 - 2002.  
Table 2. Proportion of respondents, who reported that they know at least one person who during the previous twelve months had used illicit drugs, by sex, in 1996-2002.

Ikäryhmä/ Age	Miehet/Males						Naiset/Females						
	15-24	25-34	35-44	45-54	55-64	Yht./Total	15-24	25-34	35-44	45-54	55-64	Yht./Total	Yht./Total
1996	32	19	7	4	3	12	35	14	5	3	1	12	12
1997	36	22	11	5	2	14	38	15	7	4	3	13	13
1998	38	18	9	6	2	14	40	11	5	3	3	12	13
1999	38	22	9	7	4	16	38	15	8	5	4	14	15
2000	39	25	11	6	3	15	49	17	8	7	4	16	16
2001	54	27	12	12	6	21	53	27	11	8	6	20	20
2002	49	28	12	9	6	19	56	20	10	10	8	20	19



Kuvio 2. Sellaisten henkilöiden, jotka ilmoittivat tietävänsä vähintään yhden henkilön, joka on kokeillut huumeita viimeksi kuluneen vuoden aikana osuudet (%) eri sukupuoli-, ikä- ja asuinpaikkaryhmissä vuosina 1996 - 2002.

Figure 2. Proportion of respondents, who reported that they know at least one person who during the previous twelve months had used illicit drugs, by background variables in 1996-2002.

Kevään 2002 kyselyssä 94% suomalaisista ilmoitti, ettei heille oltu viimeksi kuluneen vuoden aikana tarjottu huumeaineita (Taulukko 3, Liitetaulukko 2). Kahdelle (2,4%) prosentille huumeita oli tarjottu ilmaiseksi, 1,2%:lle ostettavaksi ja 2,3%:lle sekä ostettavaksi että ilmaiseksi. Luvut eivät eronneet merkittävästi sukupuolen mukaan. 15-24-vuotiaista 18%:lle, ja vanhemmissa ikäryhmissä alle 10%:lle oli tarjottu huumeita.

Taulukko 3. Sellaisten henkilöiden osuus, jotka ilmoittivat, että heille on tarjottu huumausaineita joko ilmaiseksi tai ostettavaksi viimeksi kuluneen vuoden aikana osuudet (%) sukupuolittain vuosina 1997-2002.

Table 3. Proportion of respondents, who reported they had been offered illicit drugs either for sale or for free during the previous twelve months, by sex, in 1997 - 2002.

Ikäryhmä/ Age group Vuosi/Year	Miehet/Males					Yht. Total	Naiset/Females					Yht. Total	
	15-24	25-34	35-44	45-54	55-64		15-24	25-34	35-44	45-54	55-64		
1997	20	13	6	1	1	8	13	5	1	0	0	4	5
1998	20	11	4	3	1	7	16	4	1	1	0	4	6
1999	18	12	3	3	1	7	11	3	2	1	0	3	5
2000	21	13	5	2	2	7	22	3	1	1	1	5	6
2001	25	14	5	3	1	9	20	7	1	0	0	5	7
2002	18	15	4	2	1	7	19	6	2	1	0	5	6

Myös tämän muuttujan suhteen erottui eräitä ryhmiä, joissa huumeiden tarjoaminen oli ollut keskimääräistä yleisempää. Esimerkiksi pääkaupunkiseudulla ja muissa isoissa kaupungeissa asuvista 15-24-vuotiaista miehistä 24%:lle, isoissa kaupungeissa asuvista 15-24-vuotiaista naisista 24%:lle oli tarjottu huumeita vuoden sisällä. Tarkemmassa ikäryhmätarkastelussa ilmenee, että huumeiden tarjoaminen oli yleisintä alle 20-vuotiaiden ryhmässä (Kuvio 1).

Verrattaessa vuoden 2002 lukuja vuoden 2001 lukuihin näyttää siltä, että nuorten miesten ja nuorten naisten keskuudessa huumeiden tarjoaminen ei ole kuluneen vuoden aikana kasvanut.

## 5 MIELIPITEET HUUMEIDEN ONGELMALLISUUDESTA

Yli puolet vastaajista piti huumausaineiden käyttöä erittäin vakavana ongelmana ja 34% piti sitä melko vakavana ongelmana (Taulukko 4, Liitetaulukko 3). Joka kymmenes katsoi, ettei huumausaineiden käyttö ollut kovin vakava, mutta ei lieväkään ongelma.

Taulukko 4. Mielipiteet huumausaineiden käytön ongelmallisuudesta vuosina 2001 ja 2002 (%).  
Table 4. Respondents' opinion on how serious they consider the use of illicit drugs to be in Finland, 2001-2002 (%).

Miten vakavana ongelmana pitää huumausaineiden käyttöä / Respondents' opinion on how serious they consider the use of illicit drugs	2001	2002
Erittäin vakava / Very serious	58%	55%
Melko vakava / Fairly serious	32%	34%
Ei kovin vakava, muttei lieväkään / Not very serious, but not slight	8%	10%
Melko lievä / Fairly slight	1%	1%
Ei ole ongelma lainkaan / Not a problem at all	0,2%	0,3%

Kahdeksankymmentä prosenttia suomalaisista oli sitä mieltä, että huumausaineiden käyttö lisääntyy nykyisestä lähitulevaisuudessa. Edellisenä vuonna vastaava luku oli 88%. Vastaavasti niiden, jotka uskoivat, että käyttö pysyy nykyisellään osuus oli kasvanut 11%:sta 19%:iin.

Mitä vakavampana ongelmana vastaaja näki huumeiden käytön, sitä useammin hän uskoi, että huumausaineiden käyttö tulee lisääntymään. Esimerkiksi niistä, jotka katsoivat huumeidenkäytön olevan erittäin vakava ongelma, 87% uskoi käytön myös lisääntyvän, kun taas niistä, jotka eivät katsoneet käytön olevan kovin vakava, mutta ei lieväkään, 59% uskoi käytön lisääntyvän lähitulevaisuudessa.

Nuorimmassa ikäryhmässä (34%) uskottiin muita ikäryhmiä (14%-19%) useammin, että käyttö tulee pysymään nykyisellään. Mitä vanhemmasta ikäryhmästä oli kyse, sitä vakavampana ongelmana huumausaineiden käyttö nähtiin. Miesten ja naisten välillä ei ollut merkittävää eroa sen suhteen, miten huumeidenkäytön nähtiin kehittyvän, mutta naiset (58%) pitivät käyttöä miehiä (51%) useammin erittäin vakavana ongelmana.

Mitä useampia huumeita käyttäneitä henkilöitä vastaaja tunsi, sitä vähäisempänä ongelmana hän huumeiden käyttöä piti. Esimerkiksi niistä, jotka tunsivat enemmän kuin 5 huumeita käyttäneyttä henkilö 27% piti käyttöä erittäin vakavana ongelmana, kun taas niistä, jotka eivät tunteneet ketään 58% piti käyttöä erittäin vakavana ongelmana. Samansuuntaisesti vaikutti se, oliko vastaajalle itselleen tarjottu huumeita.

## 6 MIELIPITEET HUUMEIDEN VÄÄRINKÄYTÖN VASTAISESTA TOIMINNASTA

Vastaajilta tiedusteltiin, kuinka tärkeinä he pitivät lomakkeessa mainittuja toimia huumeiden väärinkäytön vastaisessa toiminnassa (Valistus/informaatio, Ennaltaehkäisevä lapsi- ja nuorisotyö, huumeiden käyttäjien hoito, tullin rajakontrolli, poliisin toiminta, ankarat rangaistukset, ks. liitetaulukot 5-10). Kaikille mainituille toimenpiteille oli kansalaisten keskuudessa selvä kannatus. Jopa 98% suomalaisista katsoi, että ennalta ehkäisevä lapsi- ja nuorisotyö on erittäin tai melko tärkeää huumeiden väärinkäytön vastaisessa työssä. Alhaisimman kannatuksen saivat ankarat rangaistukset, mutta 84% suomalaisista piti niitäkin erittäin tai melko tärkeänä huumeiden väärinkäytön vastaisessa työssä.

Kaikkien edellä lueteltujen toimien kohdalla nuorimmassa vastaajaryhmässä oli eniten sellaisia, jotka eivät pitäneet kyseistä toimintaa kovin tärkeänä huumeiden väärinkäytön vastaisessa työssä. Kuitenkin nuorimmassakin ikäryhmässä selvä enemmistö piti jokaista mainittua toimenpidettä erittäin tai melko tärkeänä.

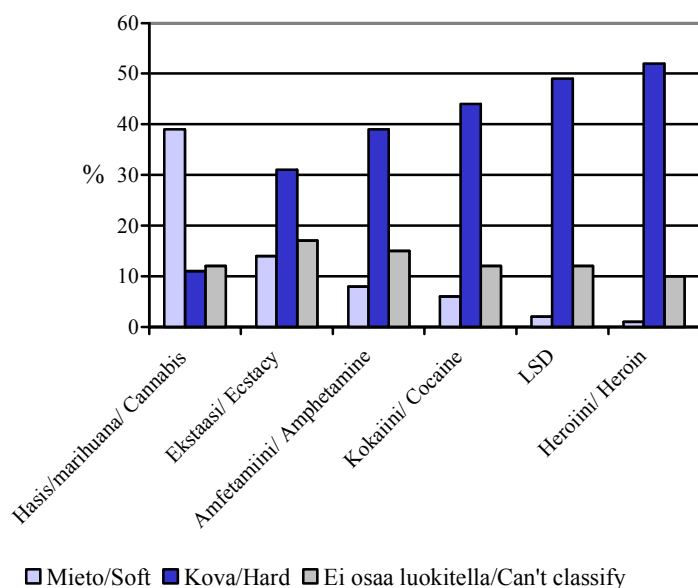
Myös sukupuolten välillä oli tässä suhteessa eroa. Naiset pitivät ankaria rangaistuksia lukuun ottamatta kaikkia muita lomakkeessa esitettyjä toimenpiteitä useammin erittäin tärkeinä kuin miehet. Erityisesti tämä näkyi hoitojen kohdalla: miehistä huumeiden käyttäjien hoitoa piti erittäin tärkeänä 48%, naisista 65%.

Kun vuoden 2002 lukuja verrataan vuoden 2001 lukuihin, voidaan todeta, että muutokset ovat varsin pieniä. Suurin muutos on tapahtunut mielipiteissä

huumeidenkäyttäjien hoidon tärkeydestä: Kun vuonna 2001 62% piti sitä erittäin tärkeänä, vastaava luku vuonna 2002 oli 57%.

## 7 MIEDOT JA KOVAN HUUMEET

Vuoden 2002 kyselyssä 38% suomalaisista oli sitä mieltä, ettei huumeita pidä erottaa miedoiksi ja koviksi (ks. Liitetaulukot 11-16). Vuonna 2001 vastaava luku oli 37%. Naisista 43% ja miehistä 32% katsoi, ettei tällaista erottelua pidä tehdä. Nuorimmassa ikäryhmässä tätä mieltä oltiin harvemmin kuin muissa ikäryhmissä. Esimerkiksi 15-24-vuotiaista 27% ja 55-64-vuotiaista 44% oli sitä mieltä, ettei jakoa mietoihin ja koviin huumeisiin pidä tehdä. Lisäksi vanhemmissa ikäryhmissä suurempi osuus kuin nuoremmissa ikäryhmissä arvioi kunkin huumeen kohdalla, ettei osaa luokitella kyseistä huumetta miedoksi tai kovaksi.



Kuvio 3. Huumaussaineiden luokittelu koviksi ja miedoiksi.  
Figure 3. Categorization of illicit drugs as hard or soft.

Vuodesta 2001 vuoteen 2002 mielipiteissä huumaussaineiden mietoudesta ja kovuudesta ei ole tapahtunut suuria muutoksia. Vuonna 2002 kannabista piti kovana huumeena



11% vastaajista, ekstaasia 31%, amfetamiinia 39%, kokaiinia 44%, LSD:tä 49% ja heroiniä 52% (Kuvio 3). Useimmin miedoksi luokiteltu aine oli kannabis: 39% vastaajista oli sitä mieltä, että kannabis on mieto huume. Erityisesti opiskelijoiden, nuorten ja pääkaupunkiseudulla ja muissa isoissa kaupungeissa asuvien keskuudessa kannabis miellettiin miedoksi huumausaineeksi (Liitetaulukko 13). Esimerkiksi 15-24-vuotiaista 51% ja 25-34-vuotiaista 50% luokitteli kannabiksen miedoksi huumeeksi. Vaikka nuorten vastaajien keskuudessa kannabistuotteet usein luokiteltiin miedoiksi huumausaineiksi, luokiteltiin muut mainitut huumeet - heroini (66%), kokaiini (62%), LSD (58%), amfetamiini (44%) ja ekstaasi (35%) - nuorten keskuudessa useammin koviksi kuin miedoiksi huumausaineiksi.

Mitä vakavampana ongelmana piti huumausaineiden käyttöä, sitä useammin ilmoitti, ettei huumausaineita pidä erottaa miedoiksi ja koviksi. Lähes puolet niistä jotka pitivät käyttöä erittäin vakavana ongelmana ja alle neljännes niistä, jotka eivät pitäneet käyttöä kovin vakavana ongelmana eivät halunneet luokitella aineita. Mitä vakavampana ongelmana henkilö, iästä riippumatta, piti huumausaineiden käyttöä, sitä harvemmin luokitteli kannabiksen miedoksi huumeeksi.

## 8 HUUMEVIESTINTÄKAMPANJAN HAVAITTAVUUS

Kaiken kaikkiaan 23% vastaajista oli jossain havainnut kokototuus/puolitotuuskampanjan tunnuksia tai viestejä. Kampanja-aineisto oli havaittu eri tahoilla seuraavasti: sanomalehdissä 11%, televisiossa 11%, katukuvassa 7%, radiossa 5%, aikakauslehdissä 5% ja internetissä 3%. 1% vastaajista ilmoitti havainneensa kampanjan aineistoa jossain muualla (Liitetaulukot 17-23).

Viestintäkampanja aktivoitui syksyn 2001 jälkeen huhtikuussa 2002. Ulkomainoskampanja toteutettiin Helsingissä 16-29.4. Tämän lisäksi huhtikuun loppupuolella kampanja oli lehdistössä ja radiossa sekä kesäkuusta lähtien festivaaleilla eri puolella Suomea. Toukokuussa postitettuihin karhukirjeisiin vastanneet ilmaisivat

nähneensä kampanjamateriaalia hieman enemmän (27% ja 26%) kuin huhtikuussa (23%) tai kesäkuussa (23%) vastanneet henkilöt.

Parhaiten kampanja oli havaittu 15-24-vuotiaiden keskuudessa: heistä 29% oli havainnut jotain kampanjamateriaalia. Pääkaupunkiseudulla asuvista 15-24-vuotiaista miehistä 53% ja samanikäisistä naisista 40% ilmoitti havainneensa kampanjan jossain. Heikoiten se oli havaittu 35-44-vuotiaiden keskuudessa (17%). Sanomalehti-ilmoittelu oli havaittu parhaiten 55-64-vuotiaiden keskuudessa (17%) ja heikoiten 35-44-vuotiaiden keskuudessa (8%). Televisiomainonta oli samaten havaittu parhaiten 55-64-vuotiaiden keskuudessa (16%) ja heikoiten 35-44-vuotiaiden keskuudessa (7%). Radiomainonta, ulkomainonta ja interent-sivustot oli havaittu parhaiten 15-24-vuotiaiden keskuudessa (10%, 11% ja 7%) ja aikakauslehtimainonta 55-64-vuotiaiden keskuudessa (7%).

Tarkemmassa ikäryhmätarkastelussa tulee kuitenkin esiin, että kaikkein vanhimmat vastaajat, 60-64-vuotiaat olivat havainneet kampanjan lähes yhtä hyvin (29%) kuin 20-24-vuotiaat (31%) (Kuvio 3). Tätä tulosta heijastelee myös se, että ammattiryhmistä opiskelijat (29%) ja eläkeläiset (28%) olivat havainneet kampanjan parhaiten.

Kampanja oli havaittu parhaiten pääkaupunkiseudulla (26%) ja muissa suurissa kaupungeissa (25%). Pienissä kunnissa 21% ja muissa kunnissa 21% vastaajista oli havainnut kampanjamateriaalia. Maantieteellisistä alueista kampanja oli havaittu parhaiten Itä-Suomessa (32%) ja Uudellamaalla (26%), huonoiten Pohjois-Suomessa (18%) (Liitetaulukko 23).

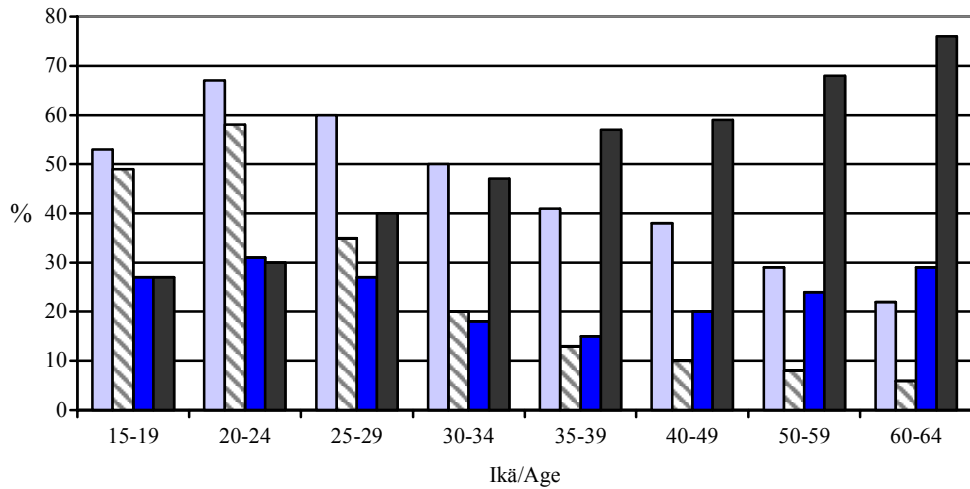
Mitä enemmän vastaajalla oli ollut kontakteja henkilöihin, jotka olivat edeltävät vuoden aikana käyttäneet huumeita, sitä useammin he olivat havainneet kokototuus/puolitotuus-kampanjamateriaaleja: niistä joilla ei ollut lainkaan kontakteja huumeita käyttäneisiin 21% oli havainnut kampanja materiaaleja kun taas 46% niistä jotka tunsivat useamman kuin 5 huumeita käyttänyttä henkilöä oli havainnut kampanjan. Vastaavasti sellaiset

vastaajat, joille oli tarjottu huumeita (41%) olivat havainneet muita vastaajia (22%) useammin kampanjamateriaalia.

Kaksikymmentäyhdeksän prosenttia niistä vastaajista, jotka olivat havainneet kampanjamateriaalia ilmoitti keskustelleensa kampanjasta työpaikalla, tuttavapiirissä tai kotona. Kun tarkastellaan lähemmin niitä vastaajia, jotka olivat havainneet kampanjan voidaan havaita tiettyjä ryhmiä, joissa kampanjasta erityisesti oli keskusteltu. Mitä vanhemmasta ikäryhmästä oli kyse, sitä useammin kampanjasta oli keskusteltu. Esimerkiksi 55-64-vuotiasta, kampanjan havainneista vastaajista 42% oli keskustellut kampanjasta kun taas nuorimmassa ikäryhmässä vastaava luku oli 16%. Ne, jotka eivät tienneet yhtään huumeita käyttänyttä olivat keskustelleet hieman useammin kampanjasta (30%) kuin ne, jotka tunsivat huumeita käyttäneitä henkilöitä (24%). Samaten 30% niistä, joille ei oltu tarjottu huumeita oli keskustellut kampanjasta, kun taas niistä, joille oli tarjottu huumeita 21% oli keskustellut kampanjasta.

Niistä, jotka olivat havainneet materiaalia 9% ilmoitti saaneensa uutta tietoa kampanjan internet-sivuilta ja 10% jostain muusta aineistosta. Ne jotka tunsivat huumeita käyttäneitä tai joille oli tarjottu huumeita olivat saaneet hieman muita vastaajia useammin uutta huumeisiin liittyvää tietoa kampanjan internet-sivuilta.

Kuvioon 4 on vielä koottu neljä muuttujaa, joita tarkastellaan suhteessa vastaajan ikään. Mitä vanhemmista vastaajista on kysymys, sitä huolestuneempia he ovat huumeekysymyksestä, sitä haluttomampia he ovat luokittelemaan kannabiksen miedoksi ja sitä vähemmän heillä on kontakteja huumeita kokeilleisiin. Lievän poikkeuksen tästä kaavasta tekevät 15-19-vuotiaiden ryhmä. 20-24-vuotiaat siis erottuvat ryhmäksi, joilla on eniten kontakteja huumeita kokeilleisiin ja joiden asenteet ovat vähiten huolestuneita. Kampanjan havaittavuus puolestaan on yleisintä sekä nuorissa ikäryhmässä että kaikkein vanhimmassa ikäryhmässä.



- Pitää kannabista mietona huumeena/Considers cannabis a soft drug
- ▨ Tietää jonkun joka on kokeillut huumeita/Knows someone who has tried drugs
- On havainnut kokototuus/puolitotuus-kampanjan/Is familiar with the national drug campaign
- Huumeiden käyttö on erittäin vakava ongelma Suomessa/Use of illicit drugs is a very serious problem in Finland

Kuvio 4. Huumeisiin liittyvien mielipiteet, huumeita kokeilleiden tunteminen ja huumeikampanjan havaittavuus eri ikäryhmissä vuonna 2002.

Figure 4. Opinions about illicit drugs, respondent's acquaintances who have tried illicit drugs and familiarity with the national drug campaign in 2002.

## 9 YHTEENVETO JA KESKUSTELU

Selvällä enemmistöllä suomalaisista ei kevään 2002 kyselyn mukaan ollut viimeksi kuluneen vuoden aikana kontakteja huumeita kokeilleisiin eikä heille itselleen ollut tarjottu huumausaineita. Kontaktit huumeita edellisen vuoden aikana käyttäneisiin ovat lisääntyneet viimeiden kuuden vuoden aikana. Vuodesta 2001 vuoteen 2002 ei kuitenkaan näytä tapahtuneen dramaattista kasvua.

Kaiken kaikkiaan valtaosan suhtautuminen huumeiden käyttöön on selkeän kielteinen ja huolestunut. Valtaosa suomalaisista piti huumausaineiden käyttöä vakavana ongelmana ja arvioi käytön lisääntyvän nykyisestä. Vuoden aikana huumeiden käyttöä erittäin vakavana ongelmana pitävien sekä niiden, jotka uskoivat huumeidenkäytön edelleen

lisääntyvän osuus oli kuitenkin hieman laskenut. Kaikki lomakkeissa esitetyt toimenpiteet huumeongelman ratkaisemiseksi – ennaltaehkäisevä lapsi- ja nuorisotyö, valistus ja informaation, tullin rajakontrolli, poliisin toiminta, ankarat rangaistukset ja huumeiden käyttäjien hoito – saivat enemmistön kannatuksen.

Suhtautuminen kannabikseen erosi selvästi suhtautumisesta muihin huumausaineisiin. Kannabikseen suhteen oli selvästi eniten niitä, jotka katsoivat sen miedoksi kun taas muiden huumeiden suhteen kovana pitävien osuus oli suurin. Tästä ei silti vielä voida vetää johtopäätöstä, että suomalaiset kannattaisivat kannabikseen suhteen liberaalimpaa politiikkaa tai suvaitsisivat kannabiksen käyttöä. Useimmin kovaksi luokiteltu huume oli heroini.

Ikäryhmä 15-24-vuotiaat ja heistä erityisesti 20-24-vuotiaiden ryhmä, eroaa selvästi ja johdonmukaisesti muista ikäryhmistä: heillä on muita enemmän kontakteja huumeita käyttäneisiin, heille on muita useammin tarjottu huumeita, he näkevät huumeiden käyttöön muita harvemmin erittäin vakavana ongelmana, he uskoivat muita useammin että käyttö tulee pikemminkin pysymään nykyisellään kuin kasvamaan, he olivat halukkaampia jakamaan aineet mietoihin ja koviin ja luokittelivat kannabistuotteet muita vastaajia useammin miedoksi huumeeksi. Enemmistö nuoristakin kuitenkin luokitteli esimerkiksi heroinin ja kokaiinin koviksi huumeeksi.

Tulosta voi tulkita kahdella tavalla: ensiksi, on mahdollista, että suomalaisten suhtautuminen huumausaineisiin muuttuu iän myötä tiukemmaksi ja huolestuneemmaksi. Näin kysymyksessä olisi vain nuoruuteen ja nuorisokulttuureihin liittyvä kuuluva ilmiö. Toiseksi, on mahdollista, että kaiken kaikkiaan suhtautuminen huumausaineisiin olisi kaikissa ikäryhmissä vähitellen muuttumassa. Isossa-Britanniassa tehdyissä kyselytutkimuksissa on havaittu, että myös vanhempien ikäryhmien asenteet huumausaineisiin, erityisesti kannabikseen ovat muuttuneet liberaalimmiksi (Gould & Stratford 2002). Osa huumetutkijoista odottaakin huumeidenkäytön normalisoituvan osaksi muuta päihdekulttuuria alkoholinkäytön rinnalle (Salasuo & Seppälä 2001). Osa katsoo, että on vaikea väittää normalisaation

olevan yleistä tai hyväksyttyä. Sen sijaan normalisoitumisen piirteitä sisältyy huumeisiin liittyvän yhteiskunnallisen huolen leviämiseen, huumeekysymyksen arkipäiväistymiseen sekä huumeongelman uudentyypiseen määrittelyyn ja huumepolitiikassa tapahtuneisiin strategisiin siirtymiin (Hakkarainen & Tigerstedt 2002).

AVTK -kyselyn vastausprosentti on useita vuosia ollut laskussa, erityisesti nuorten ja keski-ikäisten miesten keskuudessa. On varsin mahdollista, että tutkimukseen ovat jättäneet osallistumatta myös sellaisia väestöryhmiä, jotka käyttävät huumeita, erityisesti yhteiskunnasta syrjäytyneet huumeista vakavasti riippuvaiset henkilöt. Toisaalta esimerkiksi amfetamiinista ja opiaateista riippuvaisia on Suomessa arvioitu olevan 0,4-0,5 % 15-55-vuotiaasta väestöstä (Partanen ym. 2001), ja 2,3% suomalaisista oli vuoden 2000 juomatapakyselyn mukaan käyttänyt jotain laitonta huumetta viimeksi kuluneen vuoden aikana (Hakkarainen & Metso 2001). Näiden ryhmän pienuuden takia voidaan arvioida, että poisjääminen ei tilastollisesti vaikuta tuloksiimme. Joka tapauksessa on todennäköistä, että mikäli nuoret miehet vastaisivat kyselytutkimuksiin aktiivisemmin olisi niiden vastaajien osuus suurempi, joilla on kontakteja huumeisiin ja huumeiden käyttäjiin.

On selvää myös, että tietyn tyyppiset mielipiteet liittyvät yhteen. Huumeiden käytön näkeminen erittäin ongelmallisena liittyy haluttomuuteen jakaa aineet mietoihin ja vahvempiin sekä käsitykseen, että käyttö tulee Suomessa entisestään kasvamaan. Tällainen suhtautuminen on samansuuntaista kuin lehdistön huumekirjoittelu on viime vuosina ollut: huumeongelman pelätään ”räjähtävän käsiin” ja leviävän kaikkialle ja kaikenlaisiin perheisiin (Piispa 2001). Huolestuneimmin huumeekysymykseen suhtautuvat ne, joilla ei ole kontakteja huumeiden käyttäjiin – siis ne, joiden pääasiallinen tiedonlähde huumeista ovat tiedotusvälineet (vrt. Partanen & Metso 1999). Juha Partanen on nimittänyt ilmiötä narkofobiaksi (2002). Ilmiön piirteitä ovat mm. laittomien huumeiden niputtaminen yhteen kiinnittämättä huomiota eroihin niiden vaikutuksissa ja käyttöön liittyvissä riskeissä sekä joukkotiedotus, joka keskittyy kuvaamaan kaikkein vaikeimpia huumeiden käytön seurauksia.

On mahdoton tässä arvioida, miksi huumeita käyttäneitä tuntevat suhtautuvat vähemmän huolestuneesti huumeidenkäyttöön kuin ne jotka eivät tällaisia henkilöitä tunne: vähättelevätkö huumeita käyttävät ja huumeiden käyttäjiä tuntevat huumeiden haittavaikutuksia vai liittyvätkö heidän kokemuksensa nimenomaan huumeiden kokeiluun ja sellaiseen käyttöön, joka ei ole ongelmakäyttöä. Valtaosa huumeekokeiluistahan jää vain kokeiluiksi, eivätkä johda jatkuvaan päivittäiskäyttöön. Muiden tutkimusten valossa käytetyistä huumausaineista ylivoimaisesti yleisin on kannabis (Hakkarainen & Metso 2001). Lienee lupa olettaa, että vastaajien tarkoittamat huumeita käyttäneet ystävät ja tutut ovat juuri kokeilijoita ja kannabiksen käyttäjiä.

Hieman alle neljännes vastaajista ilmoitti havainneensa kampanjamateriaalia. Lomakkeiden ensimmäisen postituksen aikaan kampanja oli ollut käynnissä lähes 8 kuukautta ja kampanjan toinen aalto oli juuri käynnistymässä. Karhunkierrosten aikana kampanjan toinen aalto oli kentällä. Vain harvat olivat kuitenkin keskustelleet kampanjasta tai saaneet uutta huumeisiin liittyvää tietoa kampanja nettisivuilta tai muusta aineistosta. Kampanja oli havaittu erityisesti sellaisten keskuudessa, jotka tunsivat huumeita edellisen vuoden aikana kokeilleita. Ikäryhmistä 20-24-vuotiaat ja 60-64-vuotiaat olivat havainneet kampanjan parhaiten.

Onko kampanjan kahdeksassa kuukaudessa saavuttama havaittavuus sitten hyvä vain huono? Suomessa on selvitetty aikaisemmin joidenkin terveyden edistämiseen pyrkivien kampanjoiden havaittavuutta. Verrattaessa eri kampanjoiden havaittavuutta on muistettava, että havaittavuuteen vaikuttavat mm. kampanjan aihe, tavoitteet ja toteutustapa. 1980-luvulla alkaneen tupakoinninvähentämiskampanjan (Lopeta ja Voita, Quit & Win) havaittavuutta mitattiin AVTK -kyselyissä vuodesta 1996 lähtien, jolloin 37% vastaajista oli havainnut kampanjan (Helakorpi ym. 1996). Korkeimmillaan luku oli vuonna 1998 (48%) (Helakorpi ym. 1998). Kampanjan kohderyhmästä eli yli 18-vuotiaista tupakoitsijoista 56% oli kuullut Lopeta ja Voita -kampanjasta vuonna 1998 (Luotonen 1999, 60). 1990-luvun puolella välissä aloitettu Kunnossa kaiken ikää kampanjan oli vuonna 1997 havainnut 30% vastaajista (Helakorpi ym. 1997).

Myöhemmin on saavutettu korkeampiakin lukuja: vuonna 2002 42% vastaajista ilmoitti kuulleensa kyseisestä kampanjasta (Helakorpi ym. 2002). Kohderyhmässä, 40-65-vuotiaiden keskuudessa kampanjan tunnisti vuonna 1998 38% (Luotonen 1999, 59).

Kokototuus/puolitotuus-kampanja ei vielä yllä edellä mainittujen kampanjoiden havaittavuuslukuihin, mutta toisaalta se oli kyselyn aikana ollut käynnissä vasta kahdeksan kuukautta. Esimerkiksi Lopeta ja Voita –kampanjalla on varsin pitkä historia. Lisäksi huumeekysymys koskettaa harvempia suomalaisia henkilökohtaisesti kuin tupakoinnin vähentämiskampanja tai liikunnan lisäämiseen tähtäävä Kunnossa kaiken ikää -kampanja.

Havaittavuuslukujen suhteen on myös huomattava, että niissä vastaajat eivät välttämättä ilmoita vain tarkoitettua kampanjaa vaan vastauksiin sekoittuvat muutkin samaa aihetta koskevat kampanjat. Valtakunnallisia ja paikallisia huumekampanjoita on viime vuosina ollut käynnissä suuri määrä. Myös huume- ja päihdeaiheisia nettisivuja ja keskustelupalstoja on Suomessa useita. Lomakkeiden avovastausvaihtoehdoista ilmeneekin, että ainakin muutamalla vastaajalla oli vastatessaan itse asiassa mielessä joku muu kuin tässä tutkittu kokototuus/puolitotuus-kampanja. Toisaalta monet muut avovastukset viittaavat siihen suuntaan, että pääosalla vastaajista todella on ollut lomakkeessa tarkoitettu kokototuus/puolitotuus-kampanja mielessään.

Katsomme, että kampanja on tullut ainakin tyydyttävästi huomatuksi koko väestön keskuudessa ja erityisesti sellaisissa ryhmissä, joissa huumeiden kanssa ollaan tekemisissä keskimääräistä enemmän. Vaikka kampanja näytti olleen herkemmin havaittu nuorten (mutta myös yli 59-vuotiaiden) ja huumeiden kanssa kosketuksissa olevien kanssa, keskusteluja kampanjasta oli käyty enemmän vanhemmissa ikäryhmissä, niiden keskuudessa, jotka eivät tunteneet huumeiden käyttäjiä ja niiden keskuudessa, joille ei oltu tarjottu huumeita.

On ymmärrettävää, että huumeisiin liittyvään viestintään kiinnittävät huomionsa sellaiset henkilöt, joita huumeet kiinnostavat joka tapauksessa. Tulos herättää



kahdenlaisia pohdintoja: Ensiksi, on hyvä, että kampanja ja sen sisältämä riskitiedotus on havaittu sellaisissa piireissä, joissa huumeita käytetään. Näin mahdollisesti voidaan ehkäistä jotain käyttöön liittyviä riskejä. Toiseksi, on se vaara, että kampanja ei kommunikoidukaan sellaisille ihmisille, joille huumeekysymys on omassa elämäntilanteessaan kaukaisempi asia. Näin ajatellen kampanjan tavoittelema huume keskustelun avartuminen kaikissa väestöryhmissä ei siis tapahtuisikaan, vaan kampanjan viesteistä kiinnostuisivat vain ”asianharrastajat”. Kampanjassa on kuitenkin lähdetty siitä, että esimerkiksi vanhempien, päättäjien, opettajien, poliisien ja terveydenhoitohenkilökunnan olisi päivitettävä huumetietonsa ja oltava avoimia moniääniselle huume keskustelulle. Ongelmaan on törmätty myös kampanjan internet-sivuilla, joiden keskustelupalstalle on toivottu myös nuorisotyön ja terveydenhuollon ammattilaisia keskustelemaan: kampanjan internet-sivuilla huume keskustelua käyvät toistaiseksi pääasiassa huumeliberaalit (Piispa 2002a,c). Kampanjan peräänkuuluttaman huume keskustelun aktivoituminen ja monipuolistuminen eri toimijaryhmissä vaatineekin pidemmän ajan.

## KIRJALLISUUS

Gould A, Stratford N (2002) *Illegal drugs: highs and lows*. Teoksessa: *British Social Attitudes*, Park A ym. (toim.). Sage, London.

Hakkarainen P, Metso L (2001) Onko huumeiden käytön yleistymisen taittumassa? Vuoden 2000 huumeenkyselyn tulokset. *Yhteiskuntapolitiikka*, 66, 277-283.

Hakkarainen P (2001) Turun huumekuolemat monen tekijän summa. Teoksessa: *Alkoholi ja huumeet 2000*. Hein R, Virtanen A (toim.) Stakesin julkaisuja/Tilastoraportti 2001: 4.

Hakkarainen P (2002) Huumeekulttuurin muutos ja huumekuolemat. Teoksessa: *Huumeiden käyttäjä hyvinvointivaltiossa*. Kaukonen O & Hakkarainen P (toim.) Gaudeamus, Helsinki.

Hakkarainen P, Tigerstedt C (2002) Ristiriitojen huume politiikka – huumeongelman normalisaatio Suomessa. Teoksessa: *Suomalaisten hyvinvointi 2002*. Heikkilä M. Kautto M (toim.). Stakesin julkaisuja.

Helakorpi S, Uutela A, Prättälä R, Puska P (1996) Suomalaisen aikuisväestön terveyskäyttäytyminen 1996. Kansanterveyslaitoksen julkaisu B 12 / 1996.

Helakorpi S, Uutela A, Prättälä R, Berg M-A, Puska P (1997) Suomalaisen aikuisväestön terveyskäyttäytyminen 1997. Kansanterveyslaitoksen julkaisu B 10 / 1997.

Helakorpi S, Uutela A, Prättälä R, Puska P (1998) Suomalaisen aikuisväestön terveyskäyttäytyminen 1998. Kansanterveyslaitoksen julkaisu B 10 / 1998.

Helakorpi S, Uutela A, Prättälä R, Puska P (1999) Suomalaisen aikuisväestön terveyskäyttäytyminen 1999. Kansanterveyslaitoksen julkaisuja B 19 / 1999.

Helakorpi S, Uutela A, Prättälä R, Puska P (2000) Suomalaisen aikuisväestön terveyskäyttäytyminen 2000. Kansanterveyslaitoksen julkaisuja B 8 / 2000.

Helakorpi S, Patja K, Prättälä R, Uutela A (2001) Suomalaisen aikuisväestön terveyskäyttäytyminen ja terveys, kevät 2001. Kansanterveyslaitoksen julkaisuja B 16 / 2001.

Helakorpi S, Patja K, Prättälä R, Aro, AR., Uutela A (2002) Suomalaisen aikuisväestön terveyskäyttäytyminen ja terveys, kevät 2002. Kansanterveyslaitoksen julkaisuja B 12 / 2002.

Huumausaineiden ongelmakäyttäjien hoitoa kehittäneen työryhmän muistio. Sosiaali- ja terveysministeriön julkaisuja/ Työryhmämuistioita 2001:8.

Kinnunen A (2000) Päihderikokset. Teoksessa: Rikollisuustilanne 1999. Rikollisuus ja seuraamusjärjestelmä tilastojen valossa. Oikeuspoliittisen tutkimuslaitoksen julkaisuja.

Jallinoja P, Helakorpi S, Uutela A (2002) Suomalaisen aikuisväestön kontaktit huumeisiin ja mielipiteet huumeista vuonna 2002. Kansanterveyslaitoksen julkaisuja B2 /2002.

Kontula K (1997) Huumeet Suomessa 1990-luvulla. Sosiaali- ja terveysministeriön julkaisuja/ Monisteita 1997:27.

Luopa P, Rimpelä M, Jokela J (2000) Huumeet ja koululaiset. Tuloksia Kouluterveyskyselystä 1996-2000. Stakesin julkaisuja/ Aiheita 2000:25.

Luotonen, Marko (1999) Kun hiki, savu ja rasva herättivät suomalaiset. Kunnossa kaiken ikää –ohjelman, Lopeta!Voita –kilpailun ja Miljoonan kilon keikka –painonhallintakampanjan tunnettuus ja osallistumisaktiivisuus keväällä 1999. Pro gradu –tutkielma. Jyväskylän yliopisto, Liikunnan sosiaalitieteiden laitos.

Nuorten huumeiden käytön ehkäisutoimikunnan mietintö (2000). Sosiaali- ja terveystieteiden tutkimuskeskuksen julkaisu/ Komiteamietintö 2000:3.

Partanen J, Metso L (1999) Suomen toinen huumeaalto. Yhteiskuntapolitiikka, 64, 1-7.

Partanen J (2002) Huumeet maailmalla ja Suomessa. Teoksessa: Huumeiden käyttäjä hyvinvointivaltiossa. Kaukonen O & Hakkarainen P (toim.) Gaudeamus, Helsinki.

Partanen P ym.. (2001) Amfetamiinien ja opiaattien käytön yleisyys Suomessa 1999. Suomen Lääkärilehti 43, 4417-4420.

Piispa M (2001) Sanomalehtien tarjoamat huumeviestit. Yhteiskuntapolitiikka 66, 463-470.

Piispa M (2002a) Kuinka liberaalit valtasivat saitin. Analyysi ”puolitotuus.comin” ensimmäisistä viikoista. Huumeviestintä ja paikallistoimintahanke 2001 – 2002. Arviointiryhmän väliraportti. (toim.) Jallinoja, P, Piispa, M & Tigerstedt, C.

Piispa M (2002b) Tällainen on puolitotuus. Peruskuvaukset keskusteluista ajalla maaliskuu – lokakuu 2002. Julkaisematon käsikirjoitus.

Piispa M (2002c) Jätetäänkö nettikeskustelut huumeista liberaaleille? Tiimi, nro. 5.

Salasuo M, Seppälä P (2001) Aaltoja vai vedenpinnan pysyvää nousua? Teoksessa Pyhä huumesota. Huume politiikan pelkoja ja utopioita. Onnela T (toim.) Vihreä Sivistysliitto, Helsinki.

Salasuo M, Rantala K (2002) Huumeiden viihdekäyttö ajankuvana. Teoksessa: Huumeiden käyttäjä hyvinvointivaltiossa. Kaukonen O & Hakkarainen P (toim.) Gaudeamus, Helsinki.

Suomen huumestrategia 1997. Sosiaali- ja terveysministeriön julkaisuja/ Komiteamietintö 1997:10.

Terveyden edistämisen keskus (2001) Valtakunnallinen huumekampanja käynnistyy: monta näkökulmaa huumeisiin. Lehdistötiedote 31.8.2001.

Valtioneuvoston periaatepäätös huumausainepolitiikasta (1999). Sosiaali- ja terveysministeriön julkaisuja 1999:4.

Vuori E, Poikolainen K, Kontula O, Virtanen A (2001) Suomalainen huumekuolema 1990-1996. Suomen Lääkärilehti, 56, 2635-2640.

## LIITTEET

1. LIITETAULUKOT
2. KOKOTOTUUS.COM JA PUOLITOTUUS.COM VIESINTÄKAMPANJAN  
LEHTI-ILMOITUKSIA, SYYSKUU 2001 – TOUKOKUU 2002

TAULUKKO 1.A. Tietääkö tuttaviansa joukossa jonkun, joka on kokeillut kuluneen vuoden aikana huumeita (%).

TABLE 1.A. Does the respondent know anyone among his/her friends/acquaintances who has tried illicit drugs during the past year (%).

	Miehet/Males						Naiset/Females						Total
	Ikäryhmä/Age group					Total	Ikäryhmä/Age group					Total	
	15-24	25-34	35-44	45-54	55-64		15-24	25-34	35-44	45-54	55-64		
Ei tiedä ketään/Doesn't know anybody	50,8	71,8	88,4	91,1	94,2	81,2	43,7	79,9	89,6	90,2	91,9	80,0	80,5
Tietää yhden henkilön/Knows one person	11,2	7,9	6,1	4,6	2,6	6,1	14,8	8,9	6,3	7,1	5,7	8,4	7,4
Tietää 2-5 henkilöä/Knows 2-5 persons	24,0	12,4	4,8	3,2	3,2	8,6	26,2	8,6	4,2	2,7	1,5	8,2	8,4
Tietää useampia kuin 5 henkilöä/ Knows more than 5 persons	14,0	7,9	,7	1,1	,0	4,1	15,4	2,5	,0	,0	,9	3,5	3,7
Yhteensä/Total (%)	100,0	100,0	100,0	100,0	100,0	100,0	100,0	100,0	100,0	100,0	100,0	100,0	100,0
Yhteensä/Total (N)	250	241	294	370	313	1468	325	314	384	409	333	1765	3233
Puuttuvia/Missing (n)	1	0	4	4	4	13	5	1	1	1	5	13	26

TAULUKKO 1.B. Niiden osuus, jotka tietävät vähintään yhden henkilön, joka on kokeillut huumeita, taustamuuttujien mukaan (%).

TABLE 1.B. Proportion of respondents who know at least one person who has tried illicit drugs, by background variables (%).

	Miehet/Males						Naiset/Females						Total	
	Ikäryhmä/Age group					Total	Ikäryhmä/Age group					Total		
	15-24	25-34	35-44	45-54	55-64		15-24	25-34	35-44	45-54	55-64			
SIVIILISÄÄTY/ MARITAL STATUS	Naimisissa tai avoliitossa/Married	68	24	10	8	4	12	49	16	9	8	7	12	12
	Naimaton/Single	47	35	16	8	4	33	58	28	11	4	0	39	36
	Eronnut/Divorced	,	50	10	18	22	19	100	60	22	23	13	23	21
	Leski/Widowed	100	,	0	0	0	17	,	0	,	0	11	8	9
KOULUTUS/ EDUCATION	0-9 v./0-9 yrs	24	38	13	7	10	12	37	0	12	11	5	14	13
	10-12 v./ 10-12 yrs	58	26	12	9	1	24	66	20	11	9	8	26	25
	13 v. tai enemmän/ 13+ yrs	53	28	9	11	4	17	58	21	10	9	13	19	18
ASUINALUE/ LIVING AREA	Uusimaa/South-Fin.	63	37	20	11	11	25	70	22	15	16	9	26	26
	Länsi-Suomi/West-Fin.	43	30	13	13	5	19	58	13	7	8	6	18	19
	Keski-Suomi/Middle Fin.	50	28	10	7	6	19	53	16	7	16	6	20	19
	Kaakkois-Suomi/South-East	50	22	7	9	0	14	53	26	15	5	9	18	16
	Itä-Suomi/East-Fin.	43	13	0	3	6	12	45	29	11	0	8	16	14
KAUPUNGI/ URBANISATION	Pääkaupunkiseutu/ Metropolitan area	59	43	20	14	11	27	73	23	18	21	8	27	27
	Isot kaupungit/Cities	65	32	9	8	10	24	65	22	11	7	10	22	23
	Pienet kaupungit/Towns	38	24	10	11	2	15	56	15	6	10	3	17	16
	Muu kunta/Rural area	44	16	10	5	4	14	40	19	9	6	12	17	16
AMMATTI/ OCCUPATION	Maataloustyö/Agricultural	67	0	4	12	9	10	50	0	0	0	0	3	8
	Tehdastyö/Industrial work	66	36	11	5	8	19	67	41	6	6	13	16	19
	Toimistotyö/Office work	70	23	10	10	4	14	62	17	10	10	11	15	15
	Opiskelu/Studying	43	35	0	0	,	41	55	28	9	25	,	49	46
	Kotiäiti,-isä/Homemaker	,	,	,	0	,	0	33	10	9	8	0	10	10
	Eläkeläinen/Pensioned	0	0	14	10	3	5	,	0	20	6	7	8	6
VUOSI/YEAR	Työtön/Unemployed	47	36	40	16	14	26	80	24	22	11	3	20	23
	1996-1997	34	20	9	4	3	13	36	15	6	3	2	12	12
	1998-1999	38	20	9	6	3	15	39	13	7	4	3	13	14
	2000	39	25	11	6	3	15	49	17	8	7	4	16	16
	2001	54	27	12	12	6	21	53	27	11	8	6	20	20
2002	49	28	12	9	6	19	56	20	10	10	8	20	19	

TAULUKKO 2.A. Onko kuluneen vuoden aikana tarjottu joko ilmaiseksi tai ostettavaksi jotain huumausainetta (%).

TABLE 2. A. Has the respondent been offered any sort of illicit drugs either for free or for sale during the preceding twelve months (%).

	Miehet/Males						Naiset/Females						Total
	Ikäryhmä/Age group					Total	Ikäryhmä/Age group					Total	
	15-24	25-34	35-44	45-54	55-64		15-24	25-34	35-44	45-54	55-64		
Ei ole/No	82,3	85,4	96,3	97,6	98,7	93,0	81,2	94,3	97,9	99,5	100,0	95,0	94,1
Kyllä, ilmaiseksi/Yes, for free	8,0	5,0	,7	,5	1,0	2,7	6,8	2,5	1,6	,5	,0	2,2	2,4
Kyllä, ostettavaksi/Yes, to buy	2,4	3,3	2,7	1,1	,3	1,8	2,2	1,3	,5	,0	,0	,7	1,2
Kyllä, ilmaiseksi ja ostettavaksi/ Yes, for free and to buy	7,2	6,3	,3	,8	,0	2,5	9,8	1,9	,0	,0	,0	2,2	2,3
Yhteensä/Total (%)	100,0	100,0	100,0	100,0	100,0	100,0	100,0	100,0	100,0	100,0	100,0	100,0	100,0
Yhteensä/Total (N)	249	240	296	370	315	1470	325	314	384	409	333	1765	3235
Puuttuvia/Missing (n)	2	1	2	4	2	11	5	1	1	1	5	13	24

TAULUKKO 2. B. Niiden osuus, joille on tarjottu jotain huumausainetta kuluneen vuoden aikana, taustamuuttujien mukaan (%).

TABLE 2. B. Proportion of persons who have been offered some sort of illicit drugs by background variables (%).

	Miehet/Males						Naiset/Females						Total
	Ikäryhmä/Age group					Total	Ikäryhmä/Age group					Total	
	15-24	25-34	35-44	45-54	55-64		15-24	25-34	35-44	45-54	55-64		
SIVILISÄÄTY/ MARITAL STATUS													
Naimisissa tai avoliitossa/Married	21	9	4	1	1	4	9	4	1	0	0	2	3
Naimaton/Single	17	27	4	0	0	14	21	10	7	2	0	15	14
Eronnut/Divorced	,	0	0	15	5	8	0	20	0	0	0	1	4
Leski/Widowed	0	,	0	0	0	0	,	0	,	0	0	0	0
KOULUTUS/ED UCATION													
0-9 v./0-9 yrs	6	15	3	5	1	4	12	0	0	1	0	3	3
10-12 v./ 10-12 yrs	24	11	4	2	0	9	26	5	1	0	0	8	9
13 v. tai enemmän/ 13+ yrs	16	17	4	1	3	7	16	6	3	1	0	4	5
ASUINALUE/ LIVING AREA													
Uusimaa/South-Fin.	25	22	2	2	3	10	20	10	5	2	0	7	8
Länsi-Suomi/West-Fin.	19	15	6	1	0	7	18	0	1	0	0	4	6
Keski-Suomi/Middle Fin.	21	11	4	4	0	7	19	6	1	0	0	5	6
Kaakkois-Suomi/South-East	0	6	3	5	0	3	30	0	0	0	0	5	4
Itä-Suomi/East-Fin.	11	7	0	0	3	4	18	6	0	0	0	4	4
Pohjois-Suomi/North-Fin.	15	13	5	2	0	6	8	3	0	0	0	2	4
KAUPUNGI UMISASTE/ URBANISATIO N													
Pääkaupunkiseutu/ Metropolitan area	24	24	2	4	7	11	18	11	5	3	0	7	9
Isot kaupungit/Cities	24	19	11	3	0	11	24	5	2	0	0	6	8
Pienet kaupungit/Towns	12	11	3	3	0	5	17	1	2	0	0	4	4
Muu kunta/Rural area	16	5	1	1	1	4	17	5	0	0	0	4	4
AMMATTI/ OCCUPATION													
Maataloustyö/Agricultural	33	0	0	0	0	1	0	0	0	0	0	0	1
Tehdastyö/Industrial work	21	19	3	4	0	8	0	0	0	0	0	0	7
Toimistotyö/Office work	39	12	3	1	1	6	18	5	2	0	0	3	4
Opiskelu/Studying	15	22	0	0	,	15	20	10	0	0	,	18	17
Kotiäiti,-isä/Homemaker	,	,	,	0	,	0	0	3	0	0	0	1	1
Eläkeläinen/Pensioned	0	0	0	5	2	2	,	0	0	0	0	0	1
Työtön/Unemployed	6	10	20	3	3	7	20	6	9	4	0	6	6
VUOSI/YEAR													
1996-1997	20	13	6	1	1	8	13	5	1	0	0	3	5
1998-1999	19	12	3	3	1	7	13	4	1	1	0	4	5
2000	21	13	5	2	2	7	22	3	1	1	1	5	6
2001	25	14	5	3	1	9	20	7	1	0	0	5	7
2002	18	15	4	2	1	7	19	6	2	0	0	5	6

Kansanterveyslaitos/National Public Health Institute  
Epidemiologian ja terveyden edistämisen osasto



TAULUKKO 3.A. Miten vakavana ongelmana pitää huumeaineiden käyttöä Suomessa nykyään (%).  
TABLE 3.A. Respondents' opinion on how serious they consider the use of illicit drugs to be in Finland (%).

	Miehet/Males						Naiset/Females						Total
	Ikäryhmä/Age group					Total	Ikäryhmä/Age group					Total	
	15-24	25-34	35-44	45-54	55-64		15-24	25-34	35-44	45-54	55-64		
Erittäin vakava ongelma/Very serious problem	27,8	36,5	48,8	62,0	69,5	51,1	29,2	49,4	63,5	66,0	76,6	57,7	54,7
Melko vakava ongelma/Fairly serious problem	40,3	42,3	40,7	31,6	24,4	35,1	45,0	39,2	32,3	31,3	21,6	33,6	34,3
Ei kovin vakava, muttei lieväkään/Not serious but not slight either	25,8	17,8	9,8	5,3	5,4	11,7	22,8	11,1	4,2	2,7	1,8	8,1	9,7
Melko lievä ongelma/Fairly slight	5,6	2,1	,0	,8	,3	1,6	2,7	,3	,0	,0	,0	,6	1,0
Ei ongelma ollenkaan/Not a problem at all	,4	1,2	,7	,3	,3	,5	,3	,0	,0	,0	,0	,1	,3
Yhteensä/Total (%)	100,0	100,0	100,0	100,0	100,0	100,0	100,0	100,0	100,0	100,0	100,0	100,0	100,0
Yhteensä/Total (N)	248	241	297	374	315	1475	329	314	384	409	334	1770	3245
Puuttuvia/Missing (n)	3	0	1	0	2	6	1	1	1	1	4	8	14

TAULUKKO 3.A. Niiden osuus, jotka pitävät huumeaineiden käyttöä erittäin tai melko vakavana ongelmana Suomessa, taustamuuttujien mukaan (%).  
TABLE 3. B. Proportion of respondents who consider the use of illicit drugs to be a very or fairly serious problem in Finland, by background variables (%).

	Miehet/Males						Naiset/Females						Total	
	Ikäryhmä/Age group					Total	Ikäryhmä/Age group					Total		
	15-24	25-34	35-44	45-54	55-64		15-24	25-34	35-44	45-54	55-64			
SIVILISÄÄTY/ MARITAL STATUS	Naimisissa tai avoliitossa/Married	78	84	90	93	96	91	88	91	96	98	98	96	94
	Naimaton/Single	67	69	86	93	85	74	70	82	93	89	95	78	76
	Eronnut/Divorced	,	75	90	95	86	90	100	90	100	100	100	99	96
	Leski/Widowed	100	,	100	100	100	100	,	100	,	100	95	96	97
KOULUTUS/ EDUCATION	0-9 v./0-9 yrs	69	77	97	96	96	91	76	92	100	99	99	94	92
	10-12 v./ 10-12 yrs	69	79	93	94	95	85	74	88	97	98	99	90	88
	13 v. tai enemmän/ 13+ yrs	63	80	85	91	90	84	73	89	95	96	97	91	88
ASUINALUE/ LIVING AREA	Uusimaa/South-Fin.	64	76	85	95	94	85	69	85	91	95	100	88	87
	Länsi-Suomi/West-Fin.	75	76	95	96	92	88	77	94	99	97	97	93	91
	Keski-Suomi/Middle Fin.	66	83	88	91	94	85	75	89	94	99	98	91	89
	Kaakkois-Suomi/South-East	73	89	83	91	97	88	70	100	100	100	93	93	91
	Itä-Suomi/East-Fin.	61	67	90	97	91	83	68	76	100	100	100	91	87
Pohjois-Suomi/North-Fin.	69	82	95	92	95	88	84	91	98	96	100	94	91	
KAUPUNGI/ URBANISATION	Pääkaupunkiseutu/ Metropolitan area	62	80	81	92	93	83	68	83	90	95	100	88	86
	Isot kaupungit/Cities	62	74	92	94	92	83	77	88	96	97	98	91	88
	Pienet kaupungit/Towns	74	76	90	93	94	87	77	94	97	98	97	93	90
	Muu kunta/Rural area	70	86	92	95	95	88	73	90	99	98	98	92	90
AMMATTI/ OCCUPATION	Maataloustyö/Agricultural	100	83	92	88	82	88	100	100	100	91	100	97	90
	Tehdastyö/Industrial work	68	79	94	94	98	89	67	71	100	100	100	93	90
	Toimistotyö/Office work	70	82	83	94	94	88	80	91	95	97	98	95	92
	Opiskelu/Studying	66	61	50	100	,	66	73	77	100	100	,	75	71
	Kotiäiti,-isä/Homemaker	,	,	,	100	,	100	88	93	100	100	100	96	97
	Eläkeläinen/Pensioned	0	100	100	95	94	94	,	100	100	100	97	98	96
	Työtön/Unemployed	81	73	100	91	93	89	50	88	91	96	97	90	90
VUOSI/YEAR	2001	75	84	86	95	93	87	78	93	96	98	99	93	90
	2002	68	79	90	94	94	86	74	89	96	97	98	91	89

TAULUKKO 4. A. Miten arvelee huumeiden käytön kehittyvän lähitulevaisuudessa Suomessa (%).

TABLE 4.A. In what way does the respondent expect the use of illicit drugs to develop in Finland in the next few years (%).

	Miehet/Males						Naiset/Females						Total
	Ikäryhmä/Age group					Total	Ikäryhmä/Age group					Total	
	15-24	25-34	35-44	45-54	55-64		15-24	25-34	35-44	45-54	55-64		
Käyttö vähenee nykyisestä/Will decrease	3,3	,9	1,0	1,1	1,3	1,5	,0	,3	1,3	1,5	1,9	1,0	1,2
Käyttö pysyy jokseenkin nykytasolla/Will remain the same	37,3	20,9	11,1	11,3	12,8	17,6	31,3	17,6	19,0	15,4	14,1	19,3	18,5
Käyttö lisääntyy nykyisestä/Will increase	59,4	78,3	87,8	87,6	85,9	81,0	68,7	82,1	79,6	83,0	84,0	79,6	80,2
Yhteensä/Total (%)	100,0	100,0	100,0	100,0	100,0	100,0	100,0	100,0	100,0	100,0	100,0	100,0	100,0
Yhteensä/Total (N)	244	235	288	363	298	1428	323	312	378	395	319	1727	3155
Puuttuvia/Missing (n)	7	6	10	11	19	53	7	3	7	15	19	51	104

TAULUKKO 4.B. Niiden osuus, jotka arvioivat huumeiden käytön lisääntyvän Suomessa nykyisestä, taustamuuttujien mukaan (%).

TABLE 4.B. Proportion of respondents who expect the use of illicit drugs to increase in Finland, by background variables (%).

	Miehet/Males						Naiset/Females						Total	
	Ikäryhmä/Age group					Total	Ikäryhmä/Age group					Total		
	15-24	25-34	35-44	45-54	55-64		15-24	25-34	35-44	45-54	55-64			
SIVILISÄÄTY/ MARITAL STATUS														
Naimisissa tai avoliitossa/Married		71	81	89	87	89	86	70	83	82	82	85	82	84
Naimaton/Single		58	74	82	82	63	67	68	81	69	76	84	72	70
Eronnut/Divorced		,	75	90	97	83	90	100	78	78	91	75	82	85
Leski/Widowed		100	,	100	100	100	100	,	0	,	86	94	88	90
KOULUTUS/ EDUCATION														
0-9 v./0-9 yrs		40	58	82	89	87	79	63	69	88	90	85	81	80
10-12 v./ 10-12 yrs		61	76	90	85	82	78	71	85	79	84	84	79	79
13 v. tai enemmän/ 13+ yrs		76	81	87	88	89	85	71	83	79	80	83	80	82
ASUINALUE/ LIVING AREA														
Uusimaa/South-Fin.		55	80	85	83	83	79	64	88	75	80	80	78	78
Länsi-Suomi/West-Fin.		62	67	89	90	83	79	71	75	84	83	89	81	80
Keski-Suomi/Middle Fin.		55	85	89	87	90	82	74	78	80	81	85	79	81
Kaakkois-Suomi/South-East		82	100	79	89	94	88	77	89	88	93	86	87	88
Itä-Suomi/East-Fin.		52	60	87	93	94	80	59	82	78	79	85	77	78
Pohjois-Suomi/North-Fin.		59	81	97	88	79	82	67	79	79	85	76	78	80
KAUPUNGI/ URBANISATION														
Pääkaupunkiseutu/ Metropolitan area		48	81	85	86	85	79	60	88	71	77	80	76	77
Isot kaupungit/Cities		57	79	93	83	91	81	65	84	82	82	84	79	80
Pienet kaupungit/Towns		61	69	88	89	83	80	76	85	87	83	88	84	82
Muu kunta/Rural area		63	84	86	90	86	82	70	72	77	87	83	78	80
AMMATTI/ OCCUPATION														
Maataloustyö/Agricultural		67	100	87	85	68	82	50	67	88	90	75	81	82
Tehdastyö/Industrial work		61	79	89	87	76	82	67	65	82	94	86	83	82
Toimistotyö/Office work		78	79	89	89	90	87	78	83	80	81	84	82	83
Opiskelu/Studying		56	77	50	100	,	59	66	87	82	100	,	70	65
Kotiäiti,-isä/Homemaker		,	,	,	100	,	100	88	82	74	64	83	78	78
Eläkeläinen/Pensioned		0	0	71	79	88	83	,	67	70	86	85	83	83
Työtön/Unemployed		69	80	87	94	93	88	80	76	74	89	86	82	85
VUOSI/YEAR														
2001		77	89	89	93	91	88	78	92	91	91	91	89	88
2002		59	78	88	88	86	81	69	82	80	83	84	80	80

TAULUKKO 5.A. Miten tärkeänä pitää valistusta/informaatioita huumeiden väärinkäytön vastaisessa toiminnassa (%).  
TABLE 5.A. How important are campaigns and information when dealing with drug abuse (%).

	Miehet/Males						Naiset/Females						Total
	Ikäryhmä/Age group					Total	Ikäryhmä/Age group					Total	
	15-24	25-34	35-44	45-54	55-64		15-24	25-34	35-44	45-54	55-64		
Hyvin tärkeää/Very important	61,9	77,5	78,8	82,6	87,5	78,6	66,8	82,2	85,4	90,0	92,1	83,7	81,3
Melko tärkeää/Rather important	28,3	18,3	16,2	14,7	7,3	16,3	25,3	15,9	12,0	9,5	6,1	13,5	14,8
Ei kovin tärkeää/Not very important	7,7	3,8	4,7	2,2	2,9	4,0	7,3	1,3	1,3	,2	1,2	2,2	3,0
Ei osaa sanoa/Cannot say	2,0	,4	,3	,5	2,2	1,1	,6	,6	1,3	,2	,6	,7	,9
Yhteensä/Total (%)	100,0	100,0	100,0	100,0	100,0	100,0	100,0	100,0	100,0	100,0	100,0	100,0	100,0
Yhteensä/Total (N)	247	240	297	368	313	1465	328	315	384	402	328	1757	3222
Puuttavia/Missing (n)	4	1	1	6	4	16	2	0	1	8	10	21	37

TAULUKKO 5.B. Niiden osuus, jotka pitävät valistusta hyvin tai melko tärkeänä huumeiden vastaisessa työssä, taustamuuttujien mukaan (%).

TABLE 5.B. Proportion of respondents who believe campaigns are very or fairly important when dealing with drug abuse, by background variables (%).

		Miehet/Males						Total	Naiset/Females						Total
		Ikäryhmä/Age group					Total		Ikäryhmä/Age group					Total	
		15-24	25-34	35-44	45-54	55-64			15-24	25-34	35-44	45-54	55-64		
SIVILISÄÄTY/ MARITAL STATUS	Naimisissa tai avoliitossa/Married		86	96	96	98	95	96	93	99	98	99	98	98	97
	Naimaton/Single		91	94	92	93	92	92	92	96	95	100	95	94	93
	Eronnut/Divorced		,	100	95	100	95	97	100	100	100	100	98	99	98
	Leski/Widowed		100	,	100	100	100	100	,	100	,	100	100	100	100
KOULUTUS/ED UCATION	0-9 v./0-9 yrs		94	100	100	98	97	97	89	100	94	99	98	96	97
	10-12 v./ 10-12 yrs		88	98	92	99	95	94	91	95	97	99	99	96	95
	13 v. tai enemmän/ 13+ yrs		90	95	96	96	91	95	96	99	98	100	98	98	97
ASUINALUE/ LIVING AREA	Uusimaa/South-Fin.		91	94	94	95	97	94	90	99	97	99	100	97	96
	Länsi-Suomi/West-Fin.		87	96	97	98	94	95	93	98	100	100	97	98	96
	Keski-Suomi/Middle Fin.		85	98	98	100	94	96	91	96	94	100	94	95	95
	Kaakkois-Suomi/South-East		100	100	87	100	94	96	90	100	97	100	100	98	97
	Itä-Suomi/East-Fin.		96	93	97	97	94	96	95	100	100	100	100	99	97
	Pohjois-Suomi/North-Fin.		91	94	95	94	95	94	95	97	96	98	100	97	96
KAUPUNGISTU MISASTE/ URBANISATIO N	Pääkaupunkiseutu/ Metropolitan area		94	96	95	94	96	95	90	99	98	100	100	97	96
	Isot kaupungit/Cities		87	96	95	99	92	94	92	99	97	100	94	96	95
	Pienet kaupungit/Towns		89	98	94	97	95	95	93	100	98	99	99	98	96
	Muu kunta/Rural area		91	94	95	98	96	95	93	96	97	99	99	97	96
AMMATTI/ OCCUPATION	Maataloustyö/Agricultural		100	83	92	100	95	95	100	100	89	91	100	93	95
	Tehdastyö/Industrial work		92	99	93	98	98	96	100	88	94	100	100	96	96
	Toimistotyö/Office work		96	96	95	98	95	96	91	99	98	100	99	98	98
	Opiskelu/Studying		89	96	100	100	,	90	92	97	100	100	,	93	92
	Kotiäiti,-isä/Homemaker		,	,	,	100	,	100	88	100	100	100	92	98	98
	Eläkeläinen/Pensioned		100	100	100	85	93	92	,	100	90	100	97	97	95
	Työtön/Unemployed		88	73	100	94	97	92	90	100	100	100	96	98	95
VUOSI/YEAR	2001		89	97	96	98	99	96	94	98	98	100	99	98	97
	2002		90	96	95	97	95	95	92	98	97	100	98	97	96

TAULUKKO 6.A. Miten tärkeänä pitää ennalta ehkäisevää lapsi- ja nuorisotyötä huumeiden väärinkäytön vastaisessa toiminnassa (%).  
TABLE 6.A. How important is preventive work with children and adolescents when dealing with drug abuse (%).

	Miehet/Males						Naiset/Females						Total
	Ikäryhmä/Age group					Total	Ikäryhmä/Age group					Total	
	15-24	25-34	35-44	45-54	55-64		15-24	25-34	35-44	45-54	55-64		
Hyvin tärkeää/Very important	69,8	83,3	90,6	93,2	91,9	86,8	72,3	96,2	96,1	96,0	94,8	91,4	89,3
Melko tärkeää/Rather important	24,2	15,9	8,1	5,5	6,5	11,1	23,1	3,2	2,6	3,7	4,3	7,1	8,9
Ei kovin tärkeää/Not very important	3,6	,4	1,0	1,1	1,0	1,4	1,5	,3	,5	,2	,6	,6	1,0
Ei osaa sanoa/Cannot say	2,4	,4	,3	,3	,6	,8	3,1	,3	,8	,0	,3	,9	,8
Yhteensä/Total (%)	100,0	100,0	100,0	100,0	100,0	100,0	100,0	100,0	100,0	100,0	100,0	100,0	100,0
Yhteensä/Total (N)	248	239	298	365	308	1458	325	314	384	402	327	1752	3210
Puuttuvia/Missing (n)	3	2	0	9	9	23	5	1	1	8	11	26	49

TAULUKKO 6.B. Niiden osuus, jotka pitävät ennaltaehkäisevää lapsi- ja nuorisotyötä hyvin tai melko tärkeänä huumeiden vastaisessa työssä, taustamuuttujien mukaan (%).

TABLE 6.B. Proportion of respondents who believe preventive work with children and adolescents is very or fairly important when dealing with drug abuse, by background variables (%).

	Miehet/Males						Naiset/Females						Total	
	Ikäryhmä/Age group					Total	Ikäryhmä/Age group					Total		
	15-24	25-34	35-44	45-54	55-64		15-24	25-34	35-44	45-54	55-64			
SIVILISÄÄTY/ MARITAL STATUS														
Naimisissa tai avoliitossa/Married		96	99	99	99	99	99	96	99	99	100	99	99	99
Naimaton/Single		94	99	98	98	91	95	95	100	96	100	100	97	96
Eronnut/Divorced		,	100	100	100	97	99	100	100	100	100	98	99	99
Leski/Widowed		100	,	100	100	100	100	,	100	,	100	100	100	100
KOULUTUS/E DUCATION														
0-9 v./0-9- yrs		91	100	100	98	99	98	96	100	94	100	98	98	98
10-12 v./ 10-12 yrs		95	99	98	99	97	97	94	98	97	99	100	97	97
13 v. tai enemmän/ 13+ yrs		96	100	99	99	98	99	98	100	100	100	100	100	99
ASUINALUE/ LIVING AREA														
Uusimaa/South-Fin.		98	97	98	98	97	97	95	100	98	100	100	99	98
Länsi-Suomi/West-Fin.		90	100	100	99	97	97	99	100	100	99	96	99	98
Keski-Suomi/Middle Fin.		92	100	98	100	100	98	94	97	99	100	100	98	98
Kaakkois-Suomi/South-East		100	100	97	100	100	99	97	100	97	100	100	99	99
Itä-Suomi/East-Fin.		96	100	100	97	100	99	95	100	100	100	100	99	99
Pohjois-Suomi/North-Fin.		91	100	100	98	100	98	91	100	98	100	100	98	98
KAUPUNGI/ URBANISATION														
Pääkaupunkiseutu/ Metropolitan area		100	98	98	96	96	97	98	100	99	100	100	99	99
Isot kaupungit/Cities		98	100	98	100	100	99	92	100	99	100	100	98	99
Pienet kaupungit/Towns		95	100	100	98	99	98	95	100	99	99	98	98	98
Muu kunta/Rural area		88	98	98	99	98	97	97	98	98	100	99	98	98
AMMATTI/ OCCUPATION														
Maataloustyö/Agricultural		100	100	96	100	100	99	100	100	88	100	100	97	98
Tehdastyö/Industrial work		97	99	100	98	100	99	100	100	100	100	100	100	99
Toimistotyö/Office work		96	100	98	99	99	99	96	99	100	100	100	99	99
Opiskelu/Studying		94	100	100	100	,	95	95	100	100	100	,	96	96
Kotiäiti,-isä/Homemaker		,	,	,	100	,	100	88	100	96	100	100	98	98
Eläkeläinen/Pensioned		100	100	100	94	96	96	,	100	90	100	98	98	97
Työtön/Unemployed		88	91	100	100	100	97	100	100	100	100	96	99	98
VUOSI/YEAR														
2001		92	100	99	99	100	98	96	100	100	100	100	99	99
2002		94	99	99	99	98	98	95	99	99	100	99	99	98

TAULUKKO 7.A. Miten tärkeänä pitää huumeiden käyttäjien hoitoa huumeiden väärinkäytön vastaisessa toiminnassa (%).  
TABLE 7.A. How important is it to provide care for drug addicts when dealing with drug abuse (%).

	Miehet/Males						Total	Naiset/Females						Total
	Ikäryhmä/Age group					Total		Ikäryhmä/Age group					Total	
	15-24	25-34	35-44	45-54	55-64			15-24	25-34	35-44	45-54	55-64		
Hyvin tärkeää/Very important	43,7	45,0	45,9	48,4	55,3	48,0	63,9	59,6	64,1	68,4	70,2	65,3	57,4	
Melko tärkeää/Rather important	38,0	32,9	37,5	36,8	28,8	34,8	28,1	33,7	30,7	26,8	23,2	28,5	31,4	
Ei kovin tärkeää/Not very important	14,7	19,2	12,8	12,1	11,6	13,8	6,1	5,1	3,6	2,3	2,9	3,9	8,4	
Ei osaa sanoa/Cannot say	3,7	2,9	3,7	2,7	4,3	3,5	1,8	1,6	1,6	2,5	3,8	2,3	2,8	
Yhteensä/Total (%)	100,0	100,0	100,0	100,0	100,0	100,0	100,0	100,0	100,0	100,0	100,0	100,0	100,0	
Yhteensä/Total (N)	245	240	296	364	302	1447	327	312	384	395	315	1733	3180	
Puuttuvia/Missing (n)	6	1	2	10	15	34	3	3	1	15	23	45	79	

TAULUKKO 7.B. Niiden osuus, jotka pitävät huumeiden käyttäjien hoitoa hyvin tai melko tärkeänä huumeiden vastaisessa työssä, taustamuuttujien mukaan (%).

TABLE 7.B. Proportion of respondents who believe it is very or fairly important to provide care for drug addicts when dealing with drug abuse, by background variables (%).

	Miehet/Males						Total	Naiset/Females						Total
	Ikäryhmä/Age group					Total		Ikäryhmä/Age group					Total	
	15-24	25-34	35-44	45-54	55-64			15-24	25-34	35-44	45-54	55-64		
SIVILISÄÄTY/ MARITAL STATUS														
Naimisissa tai avoliitossa/Married		71	77	82	85	84	82	84	92	95	95	93	93	88
Naimaton/Single		83	79	84	85	91	83	94	96	95	98	89	95	89
Eronnut/Divorced		,	100	95	90	81	88	100	90	95	95	96	95	92
Leski/Widowed		100	,	100	0	100	83	,	100	,	100	100	100	97
KOULUTUS/E DUCATION														
0-9 v./0-9 yrs		83	92	84	86	89	87	95	100	89	94	92	93	90
10-12 v./ 10-12 yrs		79	75	79	83	80	79	95	96	94	97	97	96	87
13 v. tai enemmän/ 13+ yrs		85	78	87	87	80	84	86	92	96	95	92	93	89
ASUINALUE/ LIVING AREA														
Uusimaa/South-Fin.		84	72	84	87	87	83	90	94	95	100	95	95	90
Länsi-Suomi/West-Fin.		85	81	86	89	79	84	93	94	98	94	96	95	90
Keski-Suomi/Middle Fin.		75	83	76	83	84	81	91	91	94	95	90	92	87
Kaakkois-Suomi/South-East		82	72	87	86	81	83	97	89	94	96	90	94	89
Itä-Suomi/East-Fin.		74	71	84	83	84	80	91	100	89	84	100	92	86
Pohjois-Suomi/North-Fin.		88	82	85	79	88	84	93	94	94	95	88	93	89
KAUPUNGI UMISASTE/ URBANISATION														
Pääkaupunkiseutu/ Metropolitan area		82	76	87	80	84	82	92	95	93	100	97	95	90
Isot kaupungit/Cities		83	77	84	87	82	83	88	93	97	97	93	94	89
Pienet kaupungit/Towns		80	85	86	87	82	84	95	94	94	97	95	95	90
Muu kunta/Rural area		82	75	79	85	86	82	93	91	95	90	89	92	87
AMMATTI/ OCCUPATION														
Maataloustyö/Agricultural		100	67	79	92	86	85	100	67	78	73	100	80	84
Tehdastyö/Industrial work		76	83	78	80	84	80	100	100	100	93	100	98	83
Toimistotyö/Office work		70	72	88	88	84	83	89	93	96	96	91	94	90
Opiskelu/Studying		83	91	100	100	,	84	93	100	91	100	,	94	90
Kotiäiti,-isä/Homemaker		,	,	,	100	,	100	88	90	96	100	100	94	94
Eläkeläinen/Pensioned		100	100	71	76	85	83	,	100	90	87	94	93	88
Työtön/Unemployed		93	82	87	81	74	82	80	88	96	96	93	92	87
VUOSI/YEAR														
2001		81	86	87	86	86	85	94	95	95	93	97	95	90
2002		82	78	83	85	84	83	92	93	95	95	93	94	89

TAULUKKO 8.A. Miten tärkeänä pitää tullin rajakontrollia huumeiden väärinkäytön vastaisessa toiminnassa (%).  
TABLE 8.A. How important is border control when dealing with drug abuse (%).

	Miehet/Males						Naiset/Females						Total
	Ikäryhmä/Age group					Total	Ikäryhmä/Age group					Total	
	15-24	25-34	35-44	45-54	55-64		15-24	25-34	35-44	45-54	55-64		
Hyvin tärkeää/Very important	66,8	72,1	78,1	81,3	84,4	77,3	69,8	76,8	81,8	86,6	86,4	80,6	79,1
Melko tärkeää/Rather important	25,9	20,8	17,2	16,3	12,1	18,0	21,6	20,0	15,6	12,4	11,4	16,0	16,9
Ei kovin tärkeää/Not very important	6,5	6,7	3,4	2,2	2,3	3,9	6,4	3,2	1,6	,7	,9	2,5	3,1
Ei osaa sanoa/Cannot say	,8	,4	1,3	,3	1,3	,8	2,1	,0	1,0	,2	1,3	,9	,9
Yhteensä/Total (%)	100,0	100,0	100,0	100,0	100,0	100,0	100,0	100,0	100,0	100,0	100,0	100,0	100,0
Yhteensä/Total (N)	247	240	297	368	307	1459	328	315	385	403	317	1748	3207
Puuttuvia/Missing (n)	4	1	1	6	10	22	2	0	0	7	21	30	52

TAULUKKO 8.B. Niiden osuus, jotka pitävät tullin rajakontrollia hyvin tai melko tärkeänä huumeiden vastaisessa työssä, taustamuuttujien mukaan (%).

TABLE 8.B. Proportion of respondents who believe border control is very or fairly important when dealing with drug abuse by background variables (%).

	Miehet/Males						Naiset/Females						Total	
	Ikäryhmä/Age group					Total	Ikäryhmä/Age group					Total		
	15-24	25-34	35-44	45-54	55-64		15-24	25-34	35-44	45-54	55-64			
SIVILISÄÄTY/ MARITAL STATUS	Naimisissa tai avoliitossa/Married	93	91	95	97	97	96	97	97	99	99	98	98	97
	Naimaton/Single	93	96	94	96	86	94	90	96	93	98	100	92	93
	Eronnut/Divorced	,	100	100	100	97	99	100	100	92	98	95	96	97
	Leski/Widowed	100	,	100	100	100	100	,	100	,	100	100	100	100
KOULUTUS/ED UCATION	0-9 v./0-9 yrs	93	92	100	97	98	97	92	100	94	98	97	96	96
	10-12 v./ 10-12 yrs	93	96	96	100	96	96	91	100	98	100	98	97	96
	13 v. tai enemmän/ 13+ yrs	92	92	94	96	95	94	94	96	98	99	99	97	96
ASUINALUE/ LIVING AREA	Uusimaa/South-Fin.	91	93	90	98	97	94	88	96	96	100	100	96	95
	Länsi-Suomi/West-Fin.	93	96	98	99	97	97	91	96	99	99	97	97	97
	Keski-Suomi/Middle Fin.	96	93	98	95	96	95	97	98	97	100	97	98	97
	Kaakkois-Suomi/South-East	91	89	97	100	94	95	83	100	97	100	100	97	96
	Itä-Suomi/East-Fin.	93	86	97	93	100	95	95	100	100	97	100	98	97
KAUPUNGI/ URBANISATION	Pääkaupunkiseutu/ Metropolitan area	91	94	87	96	94	92	90	94	96	100	100	96	95
	Isot kaupungit/Cities	95	89	97	97	93	94	89	97	98	98	97	96	95
	Pienet kaupungit/Towns	91	94	99	98	99	97	91	99	99	99	98	97	97
	Muu kunta/Rural area	94	95	96	98	97	96	94	98	96	99	97	97	97
AMMATTI/ OCCUPATION	Maataloustyö/Agricultural	100	100	96	100	95	98	100	100	100	100	60	93	96
	Tehdastyö/Industrial work	97	94	99	98	100	98	100	100	94	100	100	99	98
	Toimistotyö/Office work	83	92	92	97	95	94	96	98	98	99	98	98	96
	Opiskelu/Studying	93	96	100	100	,	94	90	90	100	100	,	91	92
	Kotiäiti,-isä/Homemaker	,	,	,	100	,	100	88	97	100	100	100	98	98
VUOSI/YEAR	Eläkeläinen/Pensioned	100	100	100	95	97	97	,	100	90	93	98	97	97
	Työtön/Unemployed	88	82	93	100	93	93	90	100	96	100	100	98	96
	2001	91	97	95	97	97	96	96	99	98	99	99	98	97
2002	93	93	95	98	96	95	91	97	97	99	98	97	96	

TAULUKKO 9.A. Miten tärkeänä pitää poliisin toimintaa huumeiden väärinkäytön vastaisessa toiminnassa (%).  
TABLE 9.A. How important are police activities when dealing with drug abuse (%).

	Miehet/Males						Naiset/Females						Total
	Ikäryhmä/Age group					Total	Ikäryhmä/Age group					Total	
	15-24	25-34	35-44	45-54	55-64		15-24	25-34	35-44	45-54	55-64		
Hyvin tärkeää/Very important	68,4	65,8	76,1	76,0	76,0	73,0	62,4	74,9	79,2	79,2	83,0	75,9	74,6
Melko tärkeää/Rather important	22,3	27,1	20,5	21,3	18,8	21,7	30,0	20,6	18,0	19,3	13,6	20,2	20,9
Ei kovin tärkeää/Not very important	6,5	5,4	3,0	1,9	2,9	3,7	6,1	3,5	1,6	1,3	1,3	2,6	3,1
Ei osaa sanoa/Cannot say	2,8	1,7	,3	,8	2,3	1,5	1,5	1,0	1,3	,3	2,2	1,2	1,3
Yhteensä/Total (%)	100,0	100,0	100,0	100,0	100,0	100,0	100,0	100,0	100,0	100,0	100,0	100,0	100,0
Yhteensä/Total (N)	247	240	297	366	308	1458	327	315	384	399	317	1742	3200
Puuttuvia/Missing (n)	4	1	1	8	9	23	3	0	1	11	21	36	59

TAULUKKO 9.B. Niiden osuus, jotka pitävät poliisin toimintaa hyvin tai melko tärkeänä huumeiden vastaisessa työssä, taustamuuttujien mukaan (%).

TABLE 9.B. Proportion of respondents who believe police activities are very or fairly important when dealing with drug abuse, by background variables (%).

	Miehet/Males						Naiset/Females						Total	
	Ikäryhmä/Age group					Total	Ikäryhmä/Age group					Total		
	15-24	25-34	35-44	45-54	55-64		15-24	25-34	35-44	45-54	55-64			
SIVIILISÄÄTY/ MARITAL STATUS	Naimisissa tai avoliitossa/Married	89	93	97	98	96	96	93	96	98	99	97	97	97
	Naimaton/Single	91	93	92	93	83	91	92	95	93	95	100	93	92
	Eronnut/Divorced	,	100	100	100	92	97	100	100	97	100	91	97	97
	Leski/Widowed	100	,	100	100	100	100	,	100	,	100	100	100	100
KOULUTUS/ EDUCATION	0-9 v./0-9 yrs	91	92	100	97	95	95	95	100	94	99	96	97	96
	10-12 v./ 10-12 yrs	91	94	97	99	95	95	90	100	99	98	95	96	95
	13 v. tai enemmän/ 13+ yrs	90	93	96	96	95	95	95	94	97	98	98	96	96
ASUINALUE/ LIVING AREA	Uusimaa/South-Fin.	88	94	92	98	97	94	92	92	97	99	100	96	95
	Länsi-Suomi/West-Fin.	93	93	98	98	94	95	92	98	99	98	99	97	96
	Keski-Suomi/Middle Fin.	90	89	98	96	96	94	94	98	97	99	95	97	95
	Kaakkois-Suomi/South-East	86	100	97	100	97	97	87	100	100	98	95	96	96
	Itä-Suomi/East-Fin.	100	93	100	90	97	96	95	100	93	100	96	97	96
	Pohjois-Suomi/North-Fin.	88	94	100	100	88	94	93	94	96	98	88	94	94
KAUPUNGI/ URBANISATION	Pääkaupunkiseutu/ Metropolitan area	88	94	89	96	93	92	95	89	96	98	100	95	94
	Isot kaupungit/Cities	89	88	97	94	97	93	92	99	99	98	95	97	95
	Pienet kaupungit/Towns	94	98	100	98	98	98	91	97	96	98	97	96	97
	Muu kunta/Rural area	90	94	98	98	92	95	92	98	97	99	95	96	96
AMMATTI/ OCCUPATION	Maataloustyö/Agricultural	100	100	96	96	86	94	100	100	100	100	80	97	95
	Tehdastyö/Industrial work	97	94	99	98	96	97	100	100	94	100	100	99	97
	Toimistotyö/Office work	74	96	95	98	98	96	98	97	98	98	98	98	97
	Opiskelu/Studying	92	83	100	100	,	91	91	85	91	100	,	90	91
	Kotiäiti,-isä/Homemaker	,	,	,	100	,	100	88	97	100	100	100	98	98
	Eläkeläinen/Pensioned	100	100	100	89	94	94	,	100	90	93	97	96	95
	Työtön/Unemployed	88	73	87	100	93	91	90	100	100	100	93	97	94
VUOSI/YEAR	2001	89	98	95	96	97	95	94	98	97	99	98	97	96
	2002	91	93	97	97	95	95	92	96	97	98	97	96	96

TAULUKKO 10.A. Miten tärkeänä pitää ankaria rangaistuksia huumeiden väärinkäytön vastaisessa toiminnassa (%).  
TABLE 10.A. How important are severe penalties when dealing with drug abuse (%).

	Miehet/Males						Naiset/Females						Total
	Ikäryhmä/Age group					Total	Ikäryhmä/Age group					Total	
	15-24	25-34	35-44	45-54	55-64		15-24	25-34	35-44	45-54	55-64		
Hyvin tärkeää/Very important	59,9	63,8	69,1	59,1	59,6	62,2	50,3	66,6	62,9	63,7	59,3	60,7	61,4
Melko tärkeää/Rather important	21,1	21,3	20,5	23,7	21,2	21,7	31,7	18,8	25,6	20,6	23,7	24,0	22,9
Ei kovin tärkeää/Not very important	15,8	12,5	9,1	13,6	12,4	12,6	14,0	11,8	7,8	10,0	6,3	9,9	11,2
Ei osaa sanoa/Cannot say	3,2	2,5	1,3	3,5	6,8	3,6	4,0	2,9	3,7	5,8	10,7	5,3	4,5
Yhteensä/Total (%)	100,0	100,0	100,0	100,0	100,0	100,0	100,0	100,0	100,0	100,0	100,0	100,0	100,0
Yhteensä/Total (N)	247	240	298	367	307	1459	328	314	383	399	317	1741	3200
Puuttavia/Missing (n)	4	1	0	7	10	22	2	1	2	11	21	37	59

TAULUKKO 10.B. Niiden osuus, jotka pitävät ankaria rangaistuksia hyvin tai melko tärkeänä huumeiden vastaisessa työssä, taustamuuttujien mukaan, taustamuuttujien mukaan (%).  
TABLE 10.B. Proportion of respondents who believe severe penalties are very or fairly important when dealing with drug abuse, by background variables (%).

		Miehet/Males						Total	Naiset/Females						Total
		Ikäryhmä/Age group					Total		Ikäryhmä/Age group					Total	
		15-24	25-34	35-44	45-54	55-64			15-24	25-34	35-44	45-54	55-64		
SIVILISÄÄTY/ MARITAL STATUS	Naimisissa tai avoliitossa/Married		89	86	91	85	81	86	85	86	89	85	84	86	86
	Naimaton/Single		80	83	82	79	73	80	81	85	81	80	89	82	81
	Eronnut/Divorced			100	95	74	81	82	100	70	92	83	78	83	83
	Leski/Widowed		100		100	100	100	100		100		86	83	85	88
KOULUTUS/ED UCATION	0-9 v./0-9 yrs		91	92	88	87	86	87	83	92	89	94	87	88	88
	10-12 v./ 10-12 yrs		80	88	93	89	83	86	76	93	96	85	78	85	86
	13 v. tai enemmän/ 13+ yrs		71	84	87	74	72	79	90	83	86	79	81	83	82
ASUINALUE/ LIVING AREA	Uusimaa/South-Fin.		66	78	84	78	82	78	78	79	86	82	80	81	80
	Länsi-Suomi/West-Fin.		85	91	92	78	86	86	83	87	89	84	88	86	86
	Keski-Suomi/Middle Fin.		88	83	90	89	80	86	81	86	90	84	87	86	86
	Kaakkois-Suomi/South-East		86	94	90	89	77	87	80	100	94	80	79	85	86
	Itä-Suomi/East-Fin.		81	93	94	80	76	84	95	88	93	91	87	91	87
KAUPUNGISTU MISASTE/ URBANISATIO N	Pääkaupunkiseutu/ Metropolitan area		62	76	80	80	81	77	78	74	85	78	79	79	78
	Isot kaupungit/Cities		84	81	92	78	74	82	81	87	87	82	92	85	84
	Pienet kaupungit/Towns		85	92	92	81	87	86	79	96	88	88	81	86	86
	Muu kunta/Rural area		84	91	92	88	80	87	88	87	93	85	82	87	87
	Maataloustyö/Agricultural		100	100	92	81	77	85	100	100	100	82	60	87	86
AMMATTI/ OCCUPATION	Tehdastyö/Industrial work		89	87	95	88	91	90	67	88	88	91	93	89	90
	Toimistotyö/Office work		65	86	86	80	75	81	91	86	87	82	81	85	83
	Opiskelu/Studying		80	74	100	0		79	81	77	100	75		81	80
	Kotiäiti,-isä/Homemaker					100		100	88	87	100	92	91	92	92
	Eläkeläinen/Pensioned		100	100	71	83	81	81		100	90	79	85	85	83
	Työtön/Unemployed		88	73	93	84	81	84	60	88	87	93	86	86	85
VUOSI/YEAR	2001		78	88	82	86	82	84	84	87	89	90	86	87	86
	2002		81	85	90	83	81	84	82	85	89	84	83	85	84



TAULUKKO 11.A. Joskus tehdään ero mietojen ja kovien huumeiden välillä. Kuuluuko vastaajan mielestä amfetamiini mietoihin vai koviin huumeisiin (%).

TABLE 11.A. A distinction is sometimes made between soft and hard drugs. Would the respondent class amphetamine as a soft or hard drug (%).

	Miehet/Males					Total	Naiset/Females					Total	Total
	Ikäryhmä/Age group						Ikäryhmä/Age group						
	15-24	25-34	35-44	45-54	55-64		15-24	25-34	35-44	45-54	55-64		
Mieto/Soft	14,4	5,1	7,9	7,2	8,7	8,6	10,0	8,0	5,8	5,4	6,3	7,0	7,7
Kova/Hard	45,7	59,4	48,6	42,8	29,3	44,3	43,0	43,2	37,3	33,2	21,3	35,5	39,5
Ei osaa luokitella/Can't class	17,3	9,0	10,4	15,6	22,7	15,3	17,1	7,6	10,7	15,4	25,7	15,3	15,3
Huumeita ei pidä erottaa miedoiksi ja koviksi/Drugs should not be classed as hard and soft	22,6	26,5	33,1	34,4	39,3	31,9	29,9	41,2	46,3	46,0	46,7	42,3	37,6
Yhteensä/Total (%)	100,0	100,0	100,0	100,0	100,0	100,0	100,0	100,0	100,0	100,0	100,0	100,0	100,0
Yhteensä/Total (N)	243	234	278	360	300	1415	321	301	365	389	319	1695	3110
Puuttavia/Missing (n)	8	7	20	14	17	66	9	14	20	21	19	83	149

TAULUKKO 11.B. Niiden osuus, joiden mielestä amfetamiini kuuluu koviin huumeisiin, taustamuuttujien mukaan (%).

TABLE 11.B. Proportion of respondents who consider amphetamine a hard drug, by background variables (%).

	Miehet/Males					Total	Naiset/Females					Total	Total	
	Ikäryhmä/Age group						Ikäryhmä/Age group							
	15-24	25-34	35-44	45-54	55-64		15-24	25-34	35-44	45-54	55-64			
SIVILISÄÄTY/ MARITAL STATUS	Naimisissa tai avoliitossa/Married	63	57	47	44	28	43	34	41	38	33	19	33	38
	Naimaton/Single	44	64	60	32	35	47	45	50	35	30	22	43	45
	Eronnut/Divorced			50	29	50	36	40	50	50	36	35	37	38
	Leski/Widowed	0		100	0	33	33		0		29	12	16	19
KOULUTUS/ EDUCATION	0-9 v./0-9 yrs	40	69	35	37	20	32	37	33	39	28	11	24	28
	10-12 v./ 10-12 yrs	47	50	41	39	29	42	42	22	28	27	20	29	36
	13 v. tai enemmän/ 13+ yrs	47	63	57	51	42	54	48	49	42	39	40	44	48
ASUINALUE/ LIVING AREA	Uusimaa/South-Fin.	37	59	59	52	26	47	45	55	43	39	30	43	44
	Länsi-Suomi/West-Fin.	45	57	37	44	40	44	41	37	46	33	18	35	39
	Keski-Suomi/Middle Fin.	49	67	41	42	30	46	49	39	29	34	20	35	39
	Kaakkois-Suomi/South-East	32	72	43	39	23	40	41	33	29	19	21	27	33
	Itä-Suomi/East-Fin.	61	47	61	48	25	48	33	35	20	45	21	32	40
KAUPUNGI/ URBANISATION	Pääkaupunkiseutu/ Metropolitan area	36	65	67	55	22	51	46	57	43	44	31	45	47
	Isot kaupungit/Cities	56	66	50	51	33	52	53	37	36	47	20	39	45
	Pienet kaupungit/Towns	44	60	38	41	31	41	41	46	37	32	16	33	37
AMMATTI/ OCCUPATION	Muu kunta/Rural area	43	48	45	35	29	39	36	33	34	20	21	28	34
	Maataloustyö/Agricultural	67	17	48	25	25	33	100	0	33	10	0	18	29
	Tehdastyö/Industrial work	41	64	40	36	11	40	0	27	33	25	13	23	37
	Toimistotyö/Office work	43	58	55	52	43	52	44	46	40	37	29	39	44
	Opiskelu/Studying	45	68	100	0		48	42	47	45	25		42	45
	Kotiäiti,-isä/Homemaker				100		100	50	41	18	29	27	32	33
	Eläkeläinen/Pensioned	0	100	67	37	24	29		33	30	14	17	18	23
VUOSI/YEAR	Työtön/Unemployed	53	44	47	50	36	45	70	25	39	33	12	31	38
	2001	48	55	48	45	24	44	46	46	35	30	20	35	39
	2002	46	59	49	43	29	44	43	43	37	33	21	35	39

SUOMALAISEN AIKUISVÄESTÖN TERVEYSKÄYTTÄYTYMINEN 2002 - HEALTH BEHAVIOUR AMONG FINNISH ADULT POPULATION 2001

TAULUKKO 12.A. Joskus tehdään ero mietojen ja kovien huumeiden välillä. Kuuluuko vastaajan mielestä ekstaasi mietoihin vai koviin huumeisiin (%).

TABLE 12.A. A distinction is sometimes made between soft and hard drugs. Would the respondent class ecstasy as a soft or hard drug (%).

	Miehet/Males						Naiset/Females						Total
	Ikäryhmä/Age group					Total	Ikäryhmä/Age group					Total	
	15-24	25-34	35-44	45-54	55-64		15-24	25-34	35-44	45-54	55-64		
Mieto/Soft	24,2	15,0	18,6	12,6	9,2	15,4	22,4	12,3	11,5	11,3	7,4	12,9	14,1
Kova/Hard	37,5	49,1	33,7	33,0	26,5	35,2	32,7	36,3	29,2	23,4	17,9	27,7	31,1
Ei osaa luokitella/can't class	15,4	9,0	14,7	19,0	24,8	17,1	15,3	10,3	12,6	18,0	26,9	16,6	16,8
Huumeita ei pidä erottaa miedoiksi ja koviksi/Drugs should not be classed as hard and soft	22,9	26,9	33,0	35,5	39,5	32,2	29,6	41,0	46,7	47,3	47,8	42,8	38,0
Yhteensä/Total (%)	100,0	100,0	100,0	100,0	100,0	100,0	100,0	100,0	100,0	100,0	100,0	100,0	100,0
Yhteensä/Total (N)	240	234	279	358	294	1405	321	300	366	389	312	1688	3093
Puuttuvia/Missing (n)	11	7	19	16	23	76	9	15	19	21	26	90	166

TAULUKKO 12.B. Niiden osuus, joiden mielestä ekstaasi kuuluu koviin huumeisiin, taustamuuttujien mukaan (%).

TABLE 12.B. Proportion of respondents who consider ecstasy a hard drug, by background variables (%).

	Miehet/Males						Naiset/Females						Total	
	Ikäryhmä/Age group					Total	Ikäryhmä/Age group					Total		
	15-24	25-34	35-44	45-54	55-64		15-24	25-34	35-44	45-54	55-64			
SIVILISÄÄTY/ MARITAL STATUS	Naimisissa tai avoliitossa/Married	41	48	33	32	27	34	30	33	29	22	17	25	29
	Naimaton/Single	37	54	41	27	26	38	33	44	24	20	11	32	35
	Eronnut/Divorced	,	0	14	47	29	32	50	44	36	37	29	35	34
	Leski/Widowed	0	,	100	0	0	17	,	0	,	17	13	13	14
KOULUTUS/ED UCATION	0-9 v./0-9 yrs	29	38	29	28	16	24	27	25	28	16	11	18	21
	10-12 v./ 10-12 yrs	39	44	25	32	25	33	31	18	24	15	15	22	27
	13 v. tai enemmän/ 13+ yrs	41	53	42	39	42	44	38	41	32	32	32	35	39
ASUINALUE/ LIVING AREA	Uusimaa/South-Fin.	37	50	41	39	24	38	42	49	36	34	26	38	38
	Länsi-Suomi/West-Fin.	37	44	29	38	34	36	25	37	38	18	15	26	31
	Keski-Suomi/Middle Fin.	42	58	24	31	26	36	34	33	22	22	21	27	31
	Kaakkois-Suomi/South-East	23	61	33	30	23	32	31	17	13	13	17	17	24
	Itä-Suomi/East-Fin.	48	47	32	24	23	33	19	29	19	39	4	23	29
	Pohjois-Suomi/North-Fin.	34	35	41	26	26	32	33	16	25	17	10	21	26
KAUPUNGI/STU MISASTE/ URBANISATIO N	Pääkaupunkiseutu/ Metropolitan area	33	52	44	39	24	39	47	52	37	32	24	39	39
	Isot kaupungit/Cities	45	60	39	42	31	45	44	36	34	36	14	34	38
	Pienet kaupungit/Towns	38	48	21	30	28	31	25	32	26	20	16	23	27
	Muu kunta/Rural area	34	35	34	28	24	30	23	25	23	13	18	20	25
AMMATTI/ OCCUPATION	Maataloustyö/Agricultural	67	17	26	17	24	23	100	0	11	20	0	14	21
	Tehdastyö/Industrial work	24	55	27	32	11	32	0	20	20	19	13	17	30
	Toimistotyö/Office work	39	46	39	36	36	39	35	41	32	27	20	31	34
	Opiskelu/Studying	40	59	100	0	,	42	31	39	45	25	,	32	36
	Kotiäiti,-isiä/Homemaker	,	,	,	100	,	100	38	29	5	17	18	20	21
	Eläkeläinen/Pensioned	0	100	57	11	24	25	,	33	20	0	19	18	21
	Työtön/Unemployed	33	22	33	48	33	37	60	13	35	26	8	25	30
VUOSI/YEAR	2001	35	47	39	32	19	34	35	41	25	22	16	27	30
	2002	38	49	34	33	27	35	33	36	29	23	18	28	31

TAULUKKO 13.A. Joskus tehdään ero mietojen ja kovien huumeiden välillä. Kuuluvatko vastaajan mielestä hasis ja marihuana mietoihin vai koviin huumeisiin (%).

TABLE 13.A. A distinction is sometimes made between soft and hard drugs. Would the respondent class cannabis as a soft or hard drug (%).

	Miehet/Males						Naiset/Females						Total
	Ikäryhmä/Age group					Total	Ikäryhmä/Age group					Total	
	15-24	25-34	35-44	45-54	55-64		15-24	25-34	35-44	45-54	55-64		
Mieto/Soft	55,2	59,0	50,2	42,1	27,7	45,7	48,4	42,2	30,5	26,3	17,6	32,6	38,6
Kova/Hard	13,7	9,0	10,0	9,4	14,9	11,3	10,6	9,3	12,0	11,6	7,7	10,3	10,8
Ei osaa luokitella/Cannot class	7,9	5,1	6,1	12,5	18,6	10,5	10,9	6,6	9,8	14,9	25,6	13,5	12,2
Huumeita ei pidä erottaa mietoiksi ja koviksi/Drugs should not be classed as hard and soft	23,2	26,9	33,7	36,0	38,9	32,5	30,1	41,9	47,7	47,2	49,2	43,5	38,5
Yhteensä/Total (%)	100,0	100,0	100,0	100,0	100,0	100,0	100,0	100,0	100,0	100,0	100,0	100,0	100,0
Yhteensä/Total (N)	241	234	279	361	296	1411	322	301	367	388	313	1691	3102
Puuttuvia/Missing (n)	10	7	19	13	21	70	8	14	18	22	25	87	157

TAULUKKO 13.B. Niiden osuus, joiden mielestä kannabis ja marihuana kuuluvat koviin huumeisiin, taustamuuttujien mukaan (%).

TABLE 13.B. Proportion of respondents who consider cannabis a hard drug, by background variables (%).

	Miehet/Males						Naiset/Females						Total
	Ikäryhmä/Age group					Total	Ikäryhmä/Age group					Total	
	15-24	25-34	35-44	45-54	55-64		15-24	25-34	35-44	45-54	55-64		
SIVIILISÄÄTY/ MARITAL STATUS													
Naimisissa tai avoliitossa/Married		4	8	12	8	13	10	12	9	13	10	8	10
Naimaton/Single		15	12	6	13	26	14	10	8	8	11	11	10
Eronnut/Divorced				0	5	13	17	0	22	14	19	7	14
Leski/Widowed		0		0	0	33	17		0		17	6	9
KOULUTUS/ED UCATION													
0-9 v./0-9 yrs		21	0	19	17	10	15	15	25	17	14	8	12
10-12 v./ 10-12 yrs		13	15	14	5	19	13	10	10	14	8	8	10
13 v. tai enemmän/ 13+ yrs		4	7	5	6	16	7	6	9	11	12	8	10
ASUINALUE/ LIVING AREA													
Uusimaa/South-Fin.		4	3	3	13	12	7	12	5	10	8	7	8
Länsi-Suomi/West-Fin.		20	11	8	8	18	13	11	16	14	14	7	12
Keski-Suomi/Middle Fin.		13	10	14	7	9	10	6	12	14	8	8	10
Kaakkois-Suomi/South-East		18	17	10	9	13	13	7	11	16	11	10	11
Itä-Suomi/East-Fin.		19	13	17	13	19	17	14	0	8	19	8	11
Pohjois-Suomi/North-Fin.		13	10	18	6	21	13	16	12	12	15	7	13
KAUPUNGI/ URBANISATION													
Pääkaupunkiseutu/ Metropolitan area		3	0	2	8	13	5	8	4	11	6	8	7
Isot kaupungit/Cities		7	7	8	6	9	7	8	12	14	21	9	13
Pienet kaupungit/Towns		10	13	9	11	20	13	10	11	9	13	7	10
Muu kunta/Rural area		24	14	16	11	15	16	14	11	14	6	7	10
AMMATTI/ OCCUPATION													
Maataloustyö/Agricultural		33	17	23	8	21	17	100	0	0	20	0	12
Tehdastyö/Industrial work		8	17	11	12	17	13	0	7	20	9	6	10
Toimistotyö/Office work		0	4	7	5	16	7	11	9	12	11	8	10
Opiskelu/Studying		16	5	0	0		15	9	5	0	0		8
Kotiäiti,-isä/Homemaker					0		0	38	18	17	14	9	18
Eläkeläinen/Pensioned		0	50	14	21	10	13		33	30	7	7	10
Työtön/Unemployed		7	0	7	10	23	12	20	6	4	31	7	14
VUOSI/YEAR													
2001		8	7	13	13	8	10	7	9	13	11	9	10
2002		14	9	10	9	15	11	11	9	12	12	8	10

SUOMALAISEN AIKUISVÄESTÖN TERVEYSKÄYTTÄYTYMINEN 2002 - HEALTH BEHAVIOUR AMONG FINNISH ADULT POPULATION 2001

TAULUKKO 14.A. Joskus tehdään ero mietojen ja kovien huumeiden välillä. Kuuluuko vastaajan mielestä heroini mietoihin vai koviin huumeisiin (%).

TABLE 14.A. A distinction is sometimes made between soft and hard drugs. Does the respondent class heroin as a soft or hard drug (%).

	Miehet/Males						Naiset/Females						Total
	Ikäryhmä/Age group					Total	Ikäryhmä/Age group					Total	
	15-24	25-34	35-44	45-54	55-64		15-24	25-34	35-44	45-54	55-64		
Mieto/Soft	1,2	,4	1,4	1,4	,3	1,0	,3	,3	,5	,8	1,0	,6	,8
Kova/Hard	72,3	71,4	60,4	54,6	45,8	59,7	61,7	54,8	47,1	39,6	29,3	46,2	52,4
Ei osaa luokitella/Can't class	4,5	3,0	5,0	9,8	15,4	8,0	8,4	4,0	7,4	13,2	22,6	11,1	9,7
Huumeita ei pidä erottaa miedoiksi ja koviksi/Drugs should not be classed as hard and soft	21,9	25,2	33,1	34,2	38,5	31,3	29,6	40,8	45,0	46,4	47,1	42,0	37,1
Yhteensä/Total (%)	100,0	100,0	100,0	100,0	100,0	100,0	100,0	100,0	100,0	100,0	100,0	100,0	100,0
Yhteensä/Total (N)	242	234	278	357	299	1410	321	299	367	386	314	1687	3097
Puuttavia/Missing (n)	9	7	20	17	18	71	9	16	18	24	24	91	162

TAULUKKO 14.B. Niiden osuus, joiden mielestä heroini kuuluu koviin huumeisiin, taustamuuttujien mukaan (%).

TABLE 14.B. Proportion of respondents who consider heroin a hard drug, by background variables (%).

	Miehet/Males						Naiset/Females						Total	
	Ikäryhmä/Age group					Total	Ikäryhmä/Age group					Total		
	15-24	25-34	35-44	45-54	55-64		15-24	25-34	35-44	45-54	55-64			
SIVILISÄÄTY/ MARITAL STATUS	Naimisissa tai avoliitossa/Married	63	70	62	57	46	58	54	54	46	39	29	43	50
	Naimaton/Single	74	74	65	42	50	67	64	58	49	37	22	57	62
	Eronnut/Divorced	,	50	29	55	44	45	50	67	49	43	40	45	45
	Leski/Widowed	0	,	100	0	33	33	,	0	,	33	19	22	24
KOULUTUS/ EDUCATION	0-9 v./0-9 yrs	62	77	45	46	35	45	53	50	44	34	17	33	39
	10-12 v./ 10-12 yrs	73	60	54	48	45	58	60	32	37	35	27	41	49
	13 v. tai enemmän/ 13+ yrs	83	77	68	68	62	70	68	61	53	45	52	55	61
ASUINALUE/ LIVING AREA	Uusimaa/South-Fin.	69	77	65	66	45	63	71	64	57	51	36	56	59
	Länsi-Suomi/West-Fin.	72	70	43	56	53	59	65	53	56	41	31	49	53
	Keski-Suomi/Middle Fin.	72	71	62	53	47	60	53	55	35	38	27	42	50
	Kaakkois-Suomi/South-East	68	72	73	50	33	57	66	39	34	27	26	36	45
	Itä-Suomi/East-Fin.	81	67	64	57	47	62	57	35	23	41	25	36	50
	Pohjois-Suomi/North-Fin.	75	65	62	38	43	54	50	45	45	33	20	40	47
KAUPUNGI/ URBANISATION	Pääkaupunkiseutu/ Metropolitan area	70	80	69	67	44	66	75	68	57	55	37	59	62
	Isot kaupungit/Cities	82	81	67	60	45	67	67	53	47	49	32	50	58
	Pienet kaupungit/Towns	70	71	57	54	45	58	57	52	46	39	26	43	50
	Muu kunta/Rural area	69	54	54	47	47	53	55	46	40	26	26	38	46
AMMATTI/ OCCUPATION	Maataloustyö/Agricultural	100	33	57	38	53	49	100	33	33	20	0	25	43
	Tehdastyö/Industrial work	54	73	52	47	30	52	33	33	47	26	13	29	48
	Toimistotyö/Office work	74	71	68	64	60	66	61	57	51	44	38	49	55
	Opiskelu/Studying	75	82	100	100	,	76	61	54	55	25	,	59	66
	Kotiäiti,-isä/Homemaker	,	,	,	100	,	100	63	54	23	29	36	41	42
	Eläkeläinen/Pensioned	0	100	71	39	39	42	,	67	30	21	25	26	33
	Työtön/Unemployed	80	67	53	66	44	60	80	50	39	48	22	43	51
VUOSI/YEAR	2001	71	68	61	58	39	59	65	58	48	39	30	48	53
	2002	72	71	60	55	46	60	62	55	47	40	29	46	52

Kansanterveyslaitos/National Public Health Institute  
Epidemiologian ja terveyden edistämisen osasto

TAULUKKO 15.A. Joskus tehdään ero mietojen ja kovien huumeiden välillä. Kuuluuko vastaajan mielestä kokaiini mietoihin vai koviin huumeisiin (%).

TABLE 15.A. A distinction is sometimes made between soft and hard drugs. Would the respondent class cocaine as a soft or hard drug (%).

	Miehet/Males						Naiset/Females						Total
	Ikäryhmä/Age group					Total	Ikäryhmä/Age group					Total	
	15-24	25-34	35-44	45-54	55-64		15-24	25-34	35-44	45-54	55-64		
Mieto/Soft	2,9	2,6	8,6	8,6	7,1	6,3	1,6	4,7	6,6	7,5	4,2	5,0	5,6
Kova/Hard	66,9	67,1	50,5	42,3	37,0	51,2	57,3	48,7	37,5	30,5	20,1	38,4	44,2
Ei osaa luokitella/Can't class	8,3	4,7	7,2	13,9	16,5	10,6	11,2	5,7	10,4	15,0	27,5	13,9	12,4
Huumeita ei pidä erottaa miedoiksi ja koviksi/Drugs should not be classed as hard and soft	21,9	25,6	33,7	35,1	39,4	31,9	29,9	41,0	45,5	47,0	48,2	42,6	37,7
Yhteensä/Total (%)	100,0	100,0	100,0	100,0	100,0	100,0	100,0	100,0	100,0	100,0	100,0	100,0	100,0
Yhteensä/Total (N)	242	234	279	359	297	1411	321	300	365	387	313	1686	3097
Puuttuvia/Missing (n)	9	7	19	15	20	70	9	15	20	23	25	92	162

TAULUKKO 15.B. Niiden osuus, joiden mielestä kokaiini kuuluu koviin huumeisiin, taustamuuttujien mukaan (%).

TABLE 15.B. Proportion of respondents who consider cocaine a hard drug, by background variables (%).

	Miehet/Males						Naiset/Females						Total	
	Ikäryhmä/Age group					Total	Ikäryhmä/Age group					Total		
	15-24	25-34	35-44	45-54	55-64		15-24	25-34	35-44	45-54	55-64			
SIVILISÄÄTY/ MARITAL STATUS	Naimisissa tai avoliitossa/Married	67	67	52	44	36	48	54	47	37	33	19	35	41
	Naimaton/Single	67	68	55	30	41	60	58	53	37	27	22	50	55
	Eronnut/Divorced	,	50	33	47	44	43	50	56	41	25	27	32	36
	Leski/Widowed	0	,	0	0	0	0	,	0	,	17	13	13	10
KOULUTUS/E DUCATION	0-9 v./0-9 yrs	52	69	39	38	26	37	42	50	33	29	9	25	31
	10-12 v./ 10-12 yrs	68	56	47	41	38	52	56	25	30	27	17	34	43
	13 v. tai enemmän/ 13+ yrs	81	72	56	49	51	59	68	54	42	34	41	47	52
ASUINALUE/ LIVING AREA	Uusimaa/South-Fin.	69	72	55	52	39	56	66	56	45	36	29	47	51
	Länsi-Suomi/West-Fin.	61	69	29	50	46	50	61	49	48	27	20	40	45
	Keski-Suomi/Middle Fin.	67	63	56	47	34	53	51	47	26	29	19	35	43
	Kaakkois-Suomi/South-East	68	67	63	30	26	46	62	39	26	25	17	31	38
	Itä-Suomi/East-Fin.	74	67	61	32	28	50	52	35	16	38	13	31	41
	Pohjois-Suomi/North-Fin.	69	61	50	23	38	46	40	42	36	30	10	33	39
KAUPUNGI ST/URBANISATION	Pääkaupunkiseutu/ Metropolitan area	70	74	60	54	40	59	71	60	46	39	29	49	53
	Isot kaupungit/Cities	82	78	58	51	31	60	64	48	40	40	20	43	51
	Pienet kaupungit/Towns	62	69	43	42	39	48	51	46	36	28	17	34	41
	Muu kunta/Rural area	60	48	47	33	38	44	50	40	30	22	17	31	38
AMMATTI/ OCCUPATION	Maataloustyö/Agricultural	100	17	48	33	35	39	100	33	33	20	0	25	36
	Tehdastyö/Industrial work	54	69	41	40	28	46	33	33	27	25	13	25	42
	Toimistotyö/Office work	70	66	57	47	48	55	61	51	40	32	30	40	45
	Opiskelu/Studying	68	82	100	100	,	70	56	49	45	25	,	54	60
	Kotiäiti,-isä/Homemaker	,	,	,	100	,	100	63	43	18	43	27	36	36
	Eläkeläinen/Pensioned	0	100	43	33	29	32	,	33	30	21	15	17	24
	Työtön/Unemployed	73	56	53	47	37	50	70	50	39	37	12	36	43
VUOSI/YEAR	2001	65	61	50	48	31	51	60	50	35	29	21	38	44
	2002	67	67	51	42	37	51	57	49	38	30	20	38	44

TAULUKKO 16.A. Joskus tehdään ero mietojen ja kovien huumeiden välillä. Kuuluuko vastaajan mielestä LSD mietoihin vai koviin huumeisiin (%).

TABLE 16.A. A distinction is sometimes made between soft and hard drugs. Would the respondent class LSD as a soft or hard drug (%).

	Miehet/Males						Naiset/Females						Total
	Ikäryhmä/Age group					Total	Ikäryhmä/Age group					Total	
	15-24	25-34	35-44	45-54	55-64		15-24	25-34	35-44	45-54	55-64		
Mieto/Soft	2,5	1,3	2,2	1,4	2,3	1,9	3,8	1,0	,8	1,0	1,9	1,7	1,8
Kova/Hard	63,1	69,2	57,9	51,4	40,5	55,3	53,3	53,0	44,2	39,4	25,2	42,9	48,5
Ei osaa luokitella/Can't class	12,0	4,3	6,8	12,9	17,7	11,2	13,5	5,0	9,7	13,0	24,6	13,1	12,2
Huumeita ei pidä erottaa miedoiksi ja koviksi/Drugs should not be classed as hard and soft	22,4	25,2	33,1	34,3	39,5	31,6	29,5	41,0	45,3	46,6	48,2	42,4	37,5
Yhteensä/Total (%)	100,0	100,0	100,0	100,0	100,0	100,0	100,0	100,0	100,0	100,0	100,0	100,0	100,0
Yhteensä/Total (N)	241	234	278	356	299	1408	319	300	362	386	313	1680	3088
Puuttavia/Missing (n)	10	7	20	18	18	73	11	15	23	24	25	98	171

TAULUKKO 16.B. Niiden osuus, joiden mielestä LSD kuuluu koviin huumeisiin, taustamuuttujien mukaan (%).

TABLE 16.B. Proportion of respondents who consider LSD a hard drug, by background variables (%).

	Miehet/Males						Naiset/Females						Total			
	Ikäryhmä/Age group					Total	Ikäryhmä/Age group					Total				
	15-24	25-34	35-44	45-54	55-64		15-24	25-34	35-44	45-54	55-64					
SIVILISÄÄTY/ MARITAL STATUS	Naimisissa tai avoliitossa/Married		63	68	59	54	41	54	50	51	44	39	24	40	47	
	Naimaton/Single		63	72	63	39	41	60	54	58	44	36	17	50	55	
	Eronnut/Divorced			,	50	29	53	44	44	50	67	43	43	36	43	43
	Leski/Widowed		0	,	100	0	0	17	,	0	,	33	20	23	21	
KOULUTUS/EDUCATION	0-9 v./0-9 yrs		54	69	42	42	28	40	46	50	44	33	12	28	34	
	10-12 v./ 10-12 yrs		60	61	53	48	44	54	49	29	32	34	24	36	45	
	13 v. tai enemmän/ 13+ yrs		80	73	65	63	55	66	65	59	50	46	48	53	58	
ASUINALUE/ LIVING AREA	Uusimaa/South-Fin.		59	70	65	63	38	58	60	63	54	49	33	53	55	
	Länsi-Suomi/West-Fin.		62	70	42	56	51	56	54	51	52	38	24	43	49	
	Keski-Suomi/Middle Fin.		62	69	59	49	38	55	50	52	31	38	25	40	47	
	Kaakkois-Suomi/South-East		64	72	67	45	32	53	59	33	37	29	19	33	42	
	Itä-Suomi/East-Fin.		81	67	61	57	41	60	43	41	13	44	21	32	47	
	Pohjois-Suomi/North-Fin.		56	65	56	30	38	47	44	42	45	35	17	38	42	
KAUPUNGI/ URBANISATION	Pääkaupunkiseutu/ Metropolitan area		67	74	71	61	33	61	64	66	53	52	34	55	57	
	Isot kaupungit/Cities		73	78	66	56	40	63	60	52	43	48	31	47	54	
	Pienet kaupungit/Towns		56	71	51	52	41	53	48	52	45	40	21	40	46	
AMMATTI/ OCCUPATION	Muu kunta/Rural area		60	54	51	45	43	50	47	41	38	27	21	34	42	
	Maataloustyö/Agricultural		100	33	52	33	40	43	100	0	44	20	0	25	38	
	Tehdastyö/Industrial work		51	74	51	47	28	51	0	33	40	28	6	26	47	
	Toimistotyö/Office work		61	65	65	58	52	60	56	56	47	43	34	46	51	
	Opiskelu/Studying		65	82	100	100	,	68	52	51	55	25	,	52	58	
	Kotiäiti,-isiä/Homemaker		,	,	,	100	,	100	63	50	27	33	36	41	42	
	Eläkeläinen/Pensioned		0	100	71	47	35	40	,	67	20	29	20	22	31	
	Työtön/Unemployed		60	67	50	59	41	53	70	50	39	48	19	41	47	
VUOSI/YEAR	2001		61	63	56	55	36	54	55	55	47	36	27	44	48	
	2002		63	69	58	51	40	55	53	53	44	39	25	43	49	

TAULUKKO 17.A. Onko vastaaja havainnut kokototuus.com tai puolitotuus.com huumeviestintäkampanjan tunnuksia tai muita viestejä sanomalehdissä (%)

TABLE 17.A. Has the respondent seen the symbols or messages of kokototuus.com and puolitotuus.com drug campaign in newspapers (%).

	Miehet/Males						Naiset/Females						Total
	Ikäryhmä/Age group					Total	Ikäryhmä/Age group					Total	
	15-24	25-34	35-44	45-54	55-64		15-24	25-34	35-44	45-54	55-64		
Ei ole	89,6	88,8	90,6	87,2	84,2	87,9	91,2	91,4	93,2	88,0	82,0	89,2	88,6
On nähnyt	10,4	11,2	9,4	12,8	15,8	12,1	8,8	8,6	6,8	12,0	18,0	10,8	11,4
Yhteensä/Total (%)	100,0	100,0	100,0	100,0	100,0	100,0	100,0	100,0	100,0	100,0	100,0	100,0	100,0
Yhteensä/Total (N)	251	241	298	374	317	1481	330	315	385	410	338	1778	3259

TAULUKKO 17.B. Niiden osuus, jotka olivat havainneet kampanjan tunnuksia tai viestejä sanomalehdissä, taustamuuttujien mukaan (%)

TABLES 17.B. Proportion of those who had seen the campaign symbols or messages in newspapers by background variables (%).

	Miehet/Males						Naiset/Females						Total			
	Ikäryhmä/Age group					Total	Ikäryhmä/Age group					Total				
	15-24	25-34	35-44	45-54	55-64		15-24	25-34	35-44	45-54	55-64					
SIVILISÄÄTY/ MARITAL STATUS	Naimisissa tai avoliitossa/Married		11	9	8	13	14	11	7	8	7	13	18	11	11	
	Naimaton/Single		10	17	12	12	19	12	9	9	4	13	10	9	10	
	Eronnut/Divorced			,	0	24	15	21	19	50	10	8	9	17	12	14
	Leski/Widowed		0	,	0	0	33	17		,	0	,	0	32	22	21
KOULUTUS/ED UCATION	0-9 v./0-9 yrs		9	8	16	17	19	16	8	0	6	15	23	16	16	
	10-12 v./ 10-12 yrs		10	11	7	13	15	11	9	4	9	10	15	10	10	
	13 v. tai enemmän/ 13+ yrs		14	12	9	9	13	11	9	10	6	12	12	9	10	
ASUINALUE/ LIVING AREA	Uusimaa/South-Fin.		14	15	7	17	9	12	10	13	8	11	13	11	12	
	Länsi-Suomi/West-Fin.		13	13	14	14	18	14	8	8	4	10	22	10	12	
	Keski-Suomi/Middle Fin.		6	9	14	12	15	11	10	6	9	9	22	11	11	
	Kaakkois-Suomi/South-East		9	6	10	9	13	10	3	5	6	9	20	10	10	
	Itä-Suomi/East-Fin.		11	20	3	13	21	13	18	0	0	24	23	14	14	
KAUPUNGI- STU MISASTE/ URBANISATION	Pääkaupunkiseutu/ Metropolitan area		18	18	5	10	6	11	7	11	8	11	11	10	10	
	Isot kaupungit/Cities		7	9	13	14	18	12	12	5	11	12	22	12	12	
	Pienet kaupungit/Towns		15	7	11	11	18	13	9	10	5	11	18	11	12	
	Muu kunta/Rural area		6	11	8	15	17	12	7	8	4	14	21	11	11	
AMMATTI/ OCCUPATION	Maataloustyö/Agricultural		0	17	8	12	18	12	0	0	0	9	0	3	10	
	Tehdastyö/Industrial work		5	10	11	17	21	13	0	0	0	16	31	12	13	
	Toimistotyö/Office work		17	12	7	11	10	10	11	10	8	10	16	10	10	
	Opiskelu/Studying		11	9	0	0		10	9	13	0	50		10	10	
	Kotiäiti,-isiä/Homemaker			,	,	,	0		0	0	4	17	0	4	3	
	Eläkeläinen/Pensioned		0	0	14	10	18	16		,	0	0	12	18	16	16
	Työtön/Unemployed		6	27	7	13	17	13	10	12	9	25	24	18	16	
VUOSI/YEAR	2002		10	11	9	13	16	12	9	9	7	12	18	11	11	

Kansanterveyslaitos/National Public Health Institute  
Epidemiologian ja terveyden edistämisen osasto

TAULUKKO 18.A. Oliko nähnyt kokototuus.com ja puolិតotuus.com -kampanjan tunnuksia tai viestejä televisiossa (%).  
TABLE 18.A. Has the respondent seen the symbols or messages of the kokototuus/puolិតotuus.com campaign on television (%).

	Miehet/Males						Naiset/Females						Total
	Ikäryhmä/Age group					Total	Ikäryhmä/Age group					Total	
	15-24	25-34	35-44	45-54	55-64		15-24	25-34	35-44	45-54	55-64		
Ei ole nähnyt	87,3	88,8	90,9	85,6	84,2	87,2	92,1	91,7	94,5	89,8	84,0	90,5	89,0
On nähnyt	12,7	11,2	9,1	14,4	15,8	12,8	7,9	8,3	5,5	10,2	16,0	9,5	11,0
Yhteensä/Total (%)	100,0	100,0	100,0	100,0	100,0	100,0	100,0	100,0	100,0	100,0	100,0	100,0	100,0
Yhteensä/Total (N)	251	241	298	374	317	1481	330	315	385	410	338	1778	3259

TAULUKKO 18.B. Niiden vastaajien osuus, jotka olivat nähneet kampanjan tunnuksia tai viestejä televisioissa, taustamuuttujien mukaan (%).

TABLE 18.B. Proportion of those respondents who had seen the symbols or messages of the campaign on television by background variables (%).

	Miehet/Males						Naiset/Females						Total		
	Ikäryhmä/Age group					Total	Ikäryhmä/Age group					Total			
	15-24	25-34	35-44	45-54	55-64		15-24	25-34	35-44	45-54	55-64				
SIVILISÄÄTY/ MARITAL STATUS	Naimisissa tai avoliitossa/Married		4	10	6	14	15	11	6	6	5	11	15	9	10
	Naimaton/Single		14	14	12	20	12	14	8	14	5	11	10	9	12
	Eronnut/Divorced		,	0	33	13	24	21	50	10	5	7	19	11	15
	Leski/Widowed		0	,	0	0	33	17	,	0	,	0	26	19	18
KOULUTUS/ED UCATION	0-9 v./0-9 yrs		11	15	22	21	21	19	11	8	6	15	21	16	18
	10-12 v./10-12 yrs		14	11	8	16	15	13	6	7	9	9	15	9	11
	13 v. tai enemmän/13+ yrs		8	10	6	8	10	8	10	8	4	7	10	7	8
ASUINALUE/ LIVING AREA	Uusimaa/South-Fin.		13	13	6	16	9	11	10	10	3	5	10	7	9
	Länsi-Suomi/West-Fin.		13	11	15	16	20	15	12	8	2	13	16	10	13
	Keski-Suomi/Middle Fin.		12	13	10	16	9	12	1	3	12	9	17	8	10
	Kaakkois-Suomi/South-East		5	6	7	13	6	8	3	11	3	11	23	11	10
	Itä-Suomi/East-Fin.		25	13	10	19	33	21	18	12	7	12	23	14	18
	Pohjois-Suomi/North-Fin.		9	6	5	6	24	11	5	15	9	15	14	11	11
KAUPUNGISTU MISASTE/ URBANISATION	Pääkaupunkiseutu/ Metropolitan area		12	12	5	14	6	10	8	9	1	5	9	6	8
	Isot kaupungit/Cities		16	11	6	20	15	13	11	4	12	11	20	11	12
	Pienet kaupungit/Towns		14	13	11	11	25	15	8	10	4	12	15	10	12
	Muu kunta/Rural area		11	9	11	16	13	12	5	10	5	11	19	10	11
AMMATTI/ OCCUPATION	Maataloustyö/Agricultural		0	0	0	15	18	10	0	0	0	9	0	3	8
	Tehdastyö/Industrial work		11	14	7	19	19	14	0	6	6	13	19	11	13
	Toimistotyö/Office work		22	11	8	8	12	10	7	8	5	7	13	8	8
	Opiskelu/Studying		13	9	0	0	,	13	8	13	18	25	,	10	11
	Kotiäiti,-isä/Homemaker		,	,	,	100	,	100	0	3	13	25	0	8	9
	Eläkeläinen/Pensioned		0	0	43	25	17	19	,	0	0	18	17	15	17
	Työtön/Unemployed		6	18	20	19	17	16	10	12	0	25	21	15	16
VUOSI/YEAR	2002		13	11	9	14	16	13	8	8	5	10	16	10	11



TAULUKKO 19.A. Oliko kuullut kokototuus.com ja puolitotuus.com -kampanjan tunnuksia tai viestejä radiossa (%).  
TABLE 19.A. Has the respondent heard the symbols or messages of the kokototuus.com/puolitotuus.com drug campaign on radio (%).

	Miehet/Males						Naiset/Females						Total
	Ikäryhmä/Age group					Total	Ikäryhmä/Age group					Total	
	15-24	25-34	35-44	45-54	55-64		15-24	25-34	35-44	45-54	55-64		
Ei ole kuullut	91,6	93,4	94,3	93,9	94,0	93,5	89,4	96,5	98,7	97,1	95,9	95,7	94,7
On kuullut	8,4	6,6	5,7	6,1	6,0	6,5	10,6	3,5	1,3	2,9	4,1	4,3	5,3
Yhteensä/Total (%)	100,0	100,0	100,0	100,0	100,0	100,0	100,0	100,0	100,0	100,0	100,0	100,0	100,0
Yhteensä/Total (N)	251	241	298	374	317	1481	330	315	385	410	338	1778	3259

TAULUKKO 19.B. Niiden vastaajien osuus, jotka olivat kuulleet kampanjan tunnuksia tai viestejä radiossa, taustamuuttujien mukaan (%).  
TABLE 19.B. Proportion of those respondents who had heard the symbols or messages of the campaign on radio by background variables (%).

	Miehet/Males						Naiset/Females						Total		
	Ikäryhmä/Age group					Total	Ikäryhmä/Age group					Total			
	15-24	25-34	35-44	45-54	55-64		15-24	25-34	35-44	45-54	55-64				
SIVILISÄÄTY/ MARITAL STATUS	Naimisissa tai avoliitossa/Married		4	6	5	5	5	5	3	3	0	3	3	2	4
	Naimaton/Single		9	7	6	10	12	9	13	4	2	0	5	8	8
	Eronnut/Divorced		,	0	10	10	8	9	0	10	8	4	6	6	7
	Leski/Widowed		0	,	0	0	0	0	,	0	,	0	11	7	6
KOULUTUS/ED UCATION	0-9 v./0-9 yrs		9	8	9	10	10	10	16	8	0	3	7	8	9
	10-12 v./10-12 yrs		8	6	6	7	5	7	10	0	3	3	3	4	5
	13 v. tai enemmän/13+ yrs		10	7	4	1	1	4	8	4	1	3	0	3	3
ASUINALUE/ LIVING AREA	Uusimaa/South-Fin.		13	6	6	6	3	6	15	4	3	1	2	5	6
	Länsi-Suomi/West-Fin.		6	9	6	7	6	7	6	0	1	3	4	3	5
	Keski-Suomi/Middle Fin.		8	4	4	7	4	5	12	4	0	3	6	5	5
	Kaakkois-Suomi/South-East		5	0	13	4	3	5	10	5	0	2	5	4	5
	Itä-Suomi/East-Fin.		14	13	3	10	9	9	9	6	0	6	4	5	7
	Pohjois-Suomi/North-Fin.		3	9	3	4	13	7	9	3	0	6	6	5	6
KAUPUNGI- STU MISASTE/ URBANISATION	Pääkaupunkiseutu/ Metropolitan area		15	6	5	4	0	6	13	5	2	2	2	4	5
	Isot kaupungit/Cities		13	8	5	7	5	7	19	1	1	2	5	5	6
	Pienet kaupungit/Towns		8	7	6	7	6	7	4	3	0	3	4	3	5
	Muu kunta/Rural area		4	5	7	5	9	6	9	4	2	4	6	5	6
AMMATTI/ OCCUPATION	Maataloustyö/Agricultural		0	17	8	8	18	11	0	0	0	0	0	0	8
	Tehdastyö/Industrial work		8	8	8	7	15	8	0	12	6	3	0	5	8
	Toimistotyö/Office work		13	8	5	3	1	5	5	4	1	2	2	2	3
	Opiskelu/Studying		8	0	0	0	,	7	13	3	0	0	,	11	9
	Kotiäiti,-isä/Homemaker		,	,	,	0	,	0	0	0	4	0	0	1	1
	Eläkeläinen/Pensioned		0	0	0	10	6	6	,	0	0	0	6	5	5
	Työtön/Unemployed		6	0	0	13	3	6	0	0	0	14	10	7	6
VUOSI/YEAR	2002		8	7	6	6	6	6	11	3	1	3	4	4	5

TAULUKKO 20.A. Oliko nähnyt kokototuus.com ja puolitotuus.com -kampanjan tunnuksia tai viestejä aikakauslehdissä (%).  
TABLE 20.A. Has the respondent seen the symbols or messages of the kokototuus.com/puolitotuus.com campaign on magazines (%).

	Miehet/Males						Naiset/Females						Total
	Ikäryhmä/Age group					Total	Ikäryhmä/Age group					Total	
	15-24	25-34	35-44	45-54	55-64		15-24	25-34	35-44	45-54	55-64		
Ei ole nähnyt	96,4	95,4	96,6	93,9	93,4	95,0	93,3	95,9	97,4	93,4	92,3	94,5	94,7
On nähnyt	3,6	4,6	3,4	6,1	6,6	5,0	6,7	4,1	2,6	6,6	7,7	5,5	5,3
Yhteensä/Total (%)	100,0	100,0	100,0	100,0	100,0	100,0	100,0	100,0	100,0	100,0	100,0	100,0	100,0
Yhteensä/Total (N)	251	241	298	374	317	1481	330	315	385	410	338	1778	3259

TAULUKKO 20.B. Niiden vastaajien osuus, jotka olivat nähneet kampanjan tunnuksia tai viestejä aikakauslehdissä, taustamuuttujien mukaan (%).  
TABLE 20.B. Proportion of those respondents who had seen the symbols or messages of the campaign in magazines by background variables (%).

	Miehet/Males						Naiset/Females						Total	
	Ikäryhmä/Age group					Total	Ikäryhmä/Age group					Total		
	15-24	25-34	35-44	45-54	55-64		15-24	25-34	35-44	45-54	55-64			
SIVILISÄÄTY/ MARITAL STATUS	Naimisissa tai avoliitossa/Married	4	4	2	6	6	4	1	3	2	7	7	5	5
	Naimaton/Single	4	7	4	7	8	5	8	6	5	7	0	7	6
	Eronnut/Divorced	,	0	19	8	11	11	50	10	0	7	10	7	9
	Leski/Widowed	0	,	0	0	0	0	,	0	,	0	16	11	9
KOULUTUS/ EDUCATION	0-9 v./0-9 yrs	4	8	6	7	7	7	7	0	0	10	8	7	7
	10-12 v./ 10-12 yrs	2	6	5	8	9	6	9	2	2	4	11	6	6
	13 v. tai enemmän/ 13+ yrs	8	4	1	4	3	4	4	5	3	6	4	4	4
ASUINALUE/ LIVING AREA	Uusimaa/South-Fin.	2	4	1	6	6	4	9	9	4	2	6	6	5
	Länsi-Suomi/West-Fin.	6	6	8	6	5	6	9	4	2	7	10	7	6
	Keski-Suomi/Middle Fin.	0	2	0	9	2	3	9	0	1	8	6	5	4
	Kaakkois-Suomi/South-East	0	6	3	2	9	4	0	5	3	4	9	4	4
	Itä-Suomi/East-Fin.	7	13	10	10	15	11	0	0	0	9	15	6	8
KAUPUNGI/ URBANISATION	Pääkaupunkiseutu/ Metropolitan area	3	6	0	4	0	3	12	9	5	2	3	6	5
	Isot kaupungit/Cities	5	3	2	8	6	5	8	1	2	13	9	7	6
	Pienet kaupungit/Towns	2	4	3	5	10	5	7	4	2	2	6	4	5
	Muu kunta/Rural area	4	6	7	7	7	6	2	2	2	8	11	5	6
AMMATTI/ OCCUPATION	Maataloustyö/Agricultural	0	17	4	4	9	6	0	0	0	0	0	0	5
	Tehdastyö/Industrial work	3	5	4	7	6	5	0	6	0	13	19	9	6
	Toimistotyö/Office work	9	4	1	5	4	4	5	5	3	6	9	5	5
	Opiskelu/Studying	4	0	0	0	,	3	7	5	0	0	,	7	5
	Kotiäiti,-isä/Homemaker	,	,	,	0	,	0	0	0	4	8	0	2	2
	Eläkeläinen/Pensioned	0	0	14	15	11	11	,	0	0	12	5	5	8
	Työtön/Unemployed	0	9	7	6	3	5	10	0	0	14	10	7	6
VUOSI/YEAR	2002	4	5	3	6	7	5	7	4	3	7	8	6	5

Kansanterveyslaitos/National Public Health Institute  
Epidemiologian ja terveyden edistämisen osasto

TAULUKKO 21.A. Oliko nähnyt kokototuus.com ja puolituus.com -kampanjan tunnuksia tai viestejä katukuvassa (%).

TABLE 21.A. Has the respondent seen the symbols or messages of the kokototuus.com/puolituus.com drug campaign in the streets (%).

	Miehet/Males						Naiset/Females						Total
	Ikäryhmä/Age group					Total	Ikäryhmä/Age group					Total	
	15-24	25-34	35-44	45-54	55-64		15-24	25-34	35-44	45-54	55-64		
Ei ole nähnyt	91,6	89,6	95,6	94,7	95,6	93,7	87,6	93,3	94,8	94,6	95,0	93,2	93,4
On nähnyt	8,4	10,4	4,4	5,3	4,4	6,3	12,4	6,7	5,2	5,4	5,0	6,8	6,6
Yhteensä/Total (%)	100,0	100,0	100,0	100,0	100,0	100,0	100,0	100,0	100,0	100,0	100,0	100,0	100,0
Yhteensä/Total (N)	251	241	298	374	317	1481	330	315	385	410	338	1778	3259

TAULUKKO 21.B. Niiden vastaajien osuus, jotka olivat nähneet kampanjan tunnuksia tai viestejä katukuvassa, taustamuuttujien mukaan (%).

TABLE 21.B. Proportion of those respondents who had seen the symbols or messages of the campaign in the streets by background variables (%).

	Miehet/Males						Naiset/Females						Total		
	Ikäryhmä/Age group					Total	Ikäryhmä/Age group					Total			
	15-24	25-34	35-44	45-54	55-64		15-24	25-34	35-44	45-54	55-64				
SIVILISÄÄTY/ MARITAL STATUS	Naimisissa tai avoliitossa/Married		7	10	3	4	4	5	13	6	4	4	4	5	5
	Naimaton/Single		9	13	8	7	4	9	12	8	9	13	5	11	10
	Eronnut/Divorced		,	0	10	10	5	8	50	20	8	5	8	8	8
	Leski/Widowed		0	,	0	0	0	0	,	0	,	0	11	7	6
KOULUTUS/ EDUCATION	0-9 v./0-9 yrs		7	8	3	6	4	5	9	0	0	2	7	6	5
	10-12 v./ 10-12 yrs		6	11	3	6	5	6	15	2	3	4	3	6	6
	13 v. tai enemmän/ 13+ yrs		16	9	6	4	5	7	12	8	7	7	4	7	7
ASUINALUE/ LIVING AREA	Uusimaa/South-Fin.		21	21	6	8	5	11	26	13	12	10	9	14	13
	Länsi-Suomi/West-Fin.		6	11	3	4	6	6	10	0	2	5	3	4	5
	Keski-Suomi/Middle Fin.		6	4	6	3	2	4	10	3	3	1	2	4	4
	Kaakkois-Suomi/South-East		5	0	3	4	0	3	3	16	0	4	9	5	4
	Itä-Suomi/East-Fin.		0	20	6	10	6	7	0	6	7	9	4	6	6
	Pohjois-Suomi/North-Fin.		3	0	0	4	7	3	5	0	0	4	3	2	3
KAUPUNGI/ URBANISATION	Pääkaupunkiseutu/ Metropolitan area		32	24	7	10	4	14	33	17	14	13	8	17	16
	Isot kaupungit/Cities		7	8	5	4	3	6	10	5	4	5	3	5	5
	Pienet kaupungit/Towns		5	6	4	3	7	5	7	1	1	3	4	3	4
	Muu kunta/Rural area		3	6	3	6	3	4	7	2	3	4	6	4	4
AMMATTI/ OCCUPATION	Maataloustyö/Agricultural		0	17	0	0	0	1	0	0	0	0	0	0	1
	Tehdastyö/Industrial work		3	9	6	4	8	6	0	0	6	3	13	5	6
	Toimistotyö/Office work		17	12	4	5	6	7	13	7	6	5	6	6	7
	Opiskelu/Studying		9	4	0	100	,	9	13	13	0	25	,	13	11
	Kotiäiti,-isä/Homemaker		,	,	,	0	,	0	13	3	4	8	0	5	5
	Eläkeläinen/Pensioned		0	0	0	5	4	4	,	0	0	6	4	4	4
	Työtön/Unemployed		0	9	7	16	0	7	10	0	0	7	3	4	5
VUOSI/YEAR	2002		8	10	4	5	4	6	12	7	5	5	5	7	7

Kansanterveyslaitos/National Public Health Institute  
Epidemiologian ja terveyden edistämisen osasto

TAULUKKO 22.A. Oliko nähnyt kokototuus.com ja puolitotuus.com -kampanjan tunnuksia tai viestejä internetissä (%).  
TABLE 22.A. Has the respondent seen the symbols or messages of the campaign on the Internet (%).

	Miehet/Males						Naiset/Females						Total
	Ikäryhmä/Age group					Total	Ikäryhmä/Age group					Total	
	15-24	25-34	35-44	45-54	55-64		15-24	25-34	35-44	45-54	55-64		
Ei ole nähnyt	90,4	95,0	98,7	98,7	97,8	96,5	94,8	98,1	98,2	97,1	98,5	97,4	97,0
On nähnyt	9,6	5,0	1,3	1,3	2,2	3,5	5,2	1,9	1,8	2,9	1,5	2,6	3,0
Yhteensä/Total (%)	100,0	100,0	100,0	100,0	100,0	100,0	100,0	100,0	100,0	100,0	100,0	100,0	100,0
Yhteensä/Total (N)	251	241	298	374	317	1481	330	315	385	410	338	1778	3259

TAULUKKO 22.B. Niiden vastaajien osuus, jotka olivat nähneet kampanjan tunnuksia tai viestejä internetissä, taustamuuttujien mukaan (%).  
TABLE 22.B. Proportion of those respondents who had seen the symbols or messages of the campaign on the Internet by background variables (%).

		Miehet/Males						Total	Naiset/Females						Total
		Ikäryhmä/Age group					Total		Ikäryhmä/Age group					Total	
		15-24	25-34	35-44	45-54	55-64			15-24	25-34	35-44	45-54	55-64		
SIVILISÄÄTY/ MARITAL STATUS	Naimisissa tai avoliitossa/Married		4	5	1	1	2	2	1	1	2	3	2	2	2
	Naimaton/Single		10	6	2	2	0	7	6	4	2	4	0	5	6
	Eronnut/Divorced		,	0	5	0	3	2	0	0	3	0	2	1	2
	Leski/Widowed		0	,	0	0	0	0	,	0	,	0	0	0	0
KOULUTUS/ EDUCATION	0-9 v./0-9 yrs		9	0	3	2	1	3	3	0	0	2	1	2	2
	10-12 v./ 10-12 yrs		8	4	1	1	5	4	4	2	3	4	2	3	4
	13 v. tai enemmän/ 13+ yrs		14	7	1	1	1	4	9	2	2	3	1	3	3
ASUINALUE/ LIVING AREA	Uusimaa/South-Fin.		7	3	1	0	2	2	4	1	2	0	2	2	2
	Länsi-Suomi/West-Fin.		5	7	2	2	3	4	5	2	2	2	1	3	3
	Keski-Suomi/Middle Fin.		8	6	2	0	2	3	6	1	3	1	0	2	3
	Kaakkois-Suomi/South-East		14	6	0	2	0	3	3	5	0	9	2	4	4
	Itä-Suomi/East-Fin.		18	7	0	3	3	6	14	0	0	6	0	4	5
KAUPUNGI- MISASTE/ URBANISATION	Pääkaupunkiseutu/ Metropolitan area		9	4	0	0	0	2	3	1	2	0	2	2	2
	Isot kaupungit/Cities		7	4	2	1	3	3	8	1	1	3	0	3	3
	Pienet kaupungit/Towns		11	6	4	1	1	4	4	4	2	6	2	4	4
	Muu kunta/Rural area		11	6	0	2	3	4	5	1	2	2	2	2	3
AMMATTI/ OCCUPATION	Maataloustyö/Agricultural		0	0	0	0	5	1	0	0	0	0	0	0	1
	Tehdastyö/Industrial work		5	5	2	0	4	3	0	0	0	3	0	1	2
	Toimistotyö/Office work		13	4	2	2	3	3	2	2	1	2	3	2	2
	Opiskelu/Studying		10	13	0	0	,	10	6	3	9	25	,	6	8
	Kotiäiti,-isä/Homemaker		,	,	,	0	,	0	0	0	0	8	0	1	1
	Eläkeläinen/Pensioned		0	0	0	0	1	1	,	0	0	0	0	0	0
	Työtön/Unemployed		6	0	0	6	0	3	0	6	4	7	3	5	4
VUOSI/YEAR	2002		10	5	1	1	2	4	5	2	2	3	1	3	3

TAULUKKO 23.A. Oliko nähnyt kokototuus.com ja puolិតotuus.com -kampanjan jossain lomakkeessa mainitussa paikassa (ks. taulukot 17-22) tai jossain muualla (%).

TABLE 23.A. Has the respondent recognized the kokototuus.com/puolិតotuus.com campaign in some forum listed in the questionnaire (see Tables 17-22) or somewhere else (%).

	Miehet/Males						Naiset/Females						Total
	Ikäryhmä/Age group					Total	Ikäryhmä/Age group					Total	
	15-24	25-34	35-44	45-54	55-64		15-24	25-34	35-44	45-54	55-64		
Ei ole nähnyt/Has not recognized	68,1	73,4	81,2	77,5	76,3	75,8	73,6	80,6	84,9	76,8	72,8	77,9	76,9
On nähnyt/Has recognized	31,9	26,6	18,8	22,5	23,7	24,2	26,4	19,4	15,1	23,2	27,2	22,1	23,1
Yhteensä/Total (%)	100,0	100,0	100,0	100,0	100,0	100,0	100,0	100,0	100,0	100,0	100,0	100,0	100,0
Yhteensä/Total (N)	251	241	298	374	317	1481	330	315	385	410	338	1778	3259

TAULUKKO 23.B. Niiden osuus, jotka olivat havainneet kampanjan jossain lomakkeessa mainitussa paikassa, taustamuuttujien mukaan (%).

TABLE 23.B. Proportion of respondents who had recognized the campaign in some forum mentioned in the questionnaire, by background variables (%).

	Miehet/Males						Naiset/Females						Total			
	Ikäryhmä/Age group					Total	Ikäryhmä/Age group					Total				
	15-24	25-34	35-44	45-54	55-64		15-24	25-34	35-44	45-54	55-64					
SIVILISÄÄTY/ MARITAL STATUS	Naimisissa tai avoliitossa/Married		18	25	16	22	22	21	19	17	14	23	26	20	20	
	Naimaton/Single		34	31	24	25	23	30	28	25	16	28	19	26	28	
	Eronnut/Divorced			,	0	43	23	34	30	50	20	19	21	31	24	27
	Leski/Widowed		0		,	0	0	67	33		0		0	42	30	30
KOULUTUS/ED UCATION	0-9 v./0-9 yrs		31	23	31	27	29	29	28	15	11	24	32	27	28	
	10-12 v./ 10-12 yrs		29	23	13	25	23	23	26	14	16	24	26	22	22	
	13 v. tai enemmän/ 13+ yrs		43	28	19	16	17	22	27	20	15	21	21	20	21	
ASUINALUE/ LIVING AREA	Uusimaa/South-Fin.		41	37	16	27	15	26	39	29	21	21	21	26	26	
	Länsi-Suomi/West-Fin.		30	28	26	23	29	27	19	13	10	25	29	20	23	
	Keski-Suomi/Middle Fin.		27	26	24	21	17	23	25	11	16	18	29	19	21	
	Kaakkois-Suomi/South-East		23	17	13	18	16	17	17	26	6	18	34	20	19	
	Itä-Suomi/East-Fin.		43	27	19	32	39	33	45	18	15	39	38	32	32	
KAUPUNGISTU MISASTE/ URBANISATIO N	Pääkaupunkiseutu/ Metropolitan area		53	39	15	24	9	26	40	32	21	22	20	27	26	
	Isot kaupungit/Cities		32	24	20	27	26	26	33	14	20	24	32	24	25	
	Pienet kaupungit/Towns		32	26	18	19	30	24	21	16	9	22	25	19	21	
	Muu kunta/Rural area		24	20	21	23	24	23	19	15	12	23	31	20	21	
AMMATTI/ OCCUPATION	Maataloustyö/Agricultural		0	50	17	15	23	20	0	0	0	9	0	3	15	
	Tehdastyö/Industrial work		21	27	15	26	27	23	0	24	12	34	38	27	24	
	Toimistotyö/Office work		48	27	19	19	17	22	25	21	16	20	25	20	21	
	Opiskelu/Studying		33	22	0	100		32	28	26	18	50		28	29	
	Kotiäiti,-isä/Homemaker					100		100	13	7	22	33	0	14	15	
	Eläkeläinen/Pensioned		0	0	43	25	28	28		0	0	41	29	28	28	
	Työtön/Unemployed		24	27	27	25	24	25	20	18	9	32	28	22	24	
VUOSI/YEAR	2002		32	27	19	22	24	24	26	19	15	23	27	22	23	

Kansanterveyslaitos/National Public Health Institute  
Epidemiologian ja terveyden edistämisen osasto

TAULUKKO 24.A. Onko keskustellut kokototuus.com/puolitotuus.com -kampanjasta tai sen viesteistä viesteistä työpaikalla, tuttavapiirissä tai kotona (%).

TABLES 24.A. Has the respondent discussed about the kokototuus.com/puolitotuus.com campaign (%).

	Miehet/Males						Naiset/Females						Total
	Ikäryhmä/Age group					Total	Ikäryhmä/Age group					Total	
	15-24	25-34	35-44	45-54	55-64		15-24	25-34	35-44	45-54	55-64		
Kyllä, useita kertoja	,4	,8	1,3	1,9	6,0	2,2	,6	1,6	2,9	5,2	10,0	4,1	3,2
Kyllä, kerran pari	4,9	5,5	6,1	6,9	7,0	6,2	6,4	3,8	4,7	7,9	8,4	6,3	6,2
Ei ole keskustellut	94,7	93,6	92,6	91,2	87,0	91,6	92,9	94,6	92,4	86,8	81,6	89,6	90,5
Yhteensä/Total (%)	100,0	100,0	100,0	100,0	100,0	100,0	100,0	100,0	100,0	100,0	100,0	100,0	100,0
Yhteensä/Total (N)	245	236	297	364	301	1443	326	315	381	403	321	1746	3189
Puuttuvia/Missing (n)	6	5	1	10	16	38	4	0	4	7	17	32	70

TAULUKKO 24.B. Niiden vastaajien osuus, jotka olivat keskustelleet kampanjasta tai sen viesteistä, taustamuuttujien mukaan (%).

TABLE 24.B. Proportion of those respondents who had discussed about the campaign by background variables (%)

	Miehet/Males						Naiset/Females						Total	
	Ikäryhmä/Age group					Total	Ikäryhmä/Age group					Total		
	15-24	25-34	35-44	45-54	55-64		15-24	25-34	35-44	45-54	55-64			
SIVILISÄÄTY/ MARITAL STATUS														
Naimisissa tai avoliitossa/Married		4	6	7	9	11	8	7	4	7	15	17	11	10
Naimaton/Single		6	9	8	11	8	7	7	8	9	7	6	7	7
Eronnut/Divorced		,	0	10	8	30	16	0	10	8	11	27	15	15
Leski/Widowed		0	,	0	0	33	17	,	0	,	0	29	20	19
KOULUTUS/E DUCATION														
0-9 v./0-9 yrs		4	0	16	12	13	11	7	0	6	21	24	17	14
10-12 v./ 10-12 yrs		6	7	6	9	9	7	9	5	13	11	15	11	9
13 v. tai enemmän/ 13+ yrs		4	6	6	5	16	7	4	5	6	11	11	7	7
ASUINALUE/ LIVING AREA														
Uusimaa/South-Fin.		5	5	2	7	13	7	11	7	9	7	14	9	8
Länsi-Suomi/West-Fin.		8	6	11	9	13	9	4	6	10	13	20	11	10
Keski-Suomi/Middle Fin.		2	7	10	7	12	8	3	1	4	14	15	7	7
Kaakkois-Suomi/South-East		0	6	7	14	3	7	10	5	3	11	30	13	10
Itä-Suomi/East-Fin.		8	13	6	13	25	13	10	0	4	24	16	12	13
Pohjois-Suomi/North-Fin.		6	6	10	6	12	8	7	12	9	20	21	13	11
KAUPUNGI UMISASTE/ URBANISATION														
Pääkaupunkiseutu/ Metropolitan area		6	7	2	8	9	6	8	9	7	6	14	9	8
Isot kaupungit/Cities		4	7	11	10	18	10	10	3	12	14	15	11	10
Pienet kaupungit/Towns		5	4	11	8	12	8	8	4	7	12	20	10	9
Muu kunta/Rural area		6	8	6	10	13	9	4	6	5	17	22	11	10
AMMATTI/ OCCUPATION														
Maataloustyö/Agricultural		0	0	13	4	10	8	0	0	0	9	20	7	7
Tehdastyö/Industrial work		3	9	8	13	13	10	0	0	18	26	31	19	12
Toimistotyö/Office work		9	4	5	7	12	7	7	6	7	10	15	9	8
Opiskelu/Studying		6	9	0	0	,	6	7	8	9	0	,	7	7
Kotiäiti,-isiä/Homemaker		,	,	,	,	,	,	0	0	4	17	9	5	5
Eläkeläinen/Pensioned		0	0	29	5	18	16	,	33	10	0	17	15	15
Työtön/Unemployed		6	0	7	7	8	6	10	6	9	36	19	18	12
VUOSI/YEAR	2002	5	6	7	9	13	8	7	5	8	13	18	10	9

Kansanterveyslaitos/National Public Health Institute  
Epidemiologian ja terveyden edistämisen osasto

TAULUKKO 25.A. Onko saanut uutta huumeisiin liittyvää tietoa kampanjan internet-sivuilta (%).

TABLE 25.A. Has the respondent received new information on illicit drugs from the Internet pages of the campaign (%).

	Miehet/Males						Naiset/Females						Total
	Ikäryhmä/Age group					Total	Ikäryhmä/Age group					Total	
	15-24	25-34	35-44	45-54	55-64		15-24	25-34	35-44	45-54	55-64		
Ei ole saanut	93,6	97,5	99,7	98,9	99,1	98,0	96,4	98,1	98,2	97,3	98,2	97,6	97,8
On saanut	6,4	2,5	,3	1,1	,9	2,0	3,6	1,9	1,8	2,7	1,8	2,4	2,2
Yhteensä/Total (%)	100,0	100,0	100,0	100,0	100,0	100,0	100,0	100,0	100,0	100,0	100,0	100,0	100,0
Yhteensä/Total (N)	251	241	298	374	317	1481	330	315	385	410	338	1778	3259

TAULUKKO 25.B. Niiden vastaajien osuus, jotka olivat saaneet uutta tietoa kampanjana internet-sivuilta, taustamuuttujien mukaan (%).  
TABLE 25.B. Proportion of the respondents who had received new information from the Internet pages of the campaign, by background variables (%).

	Miehet/Males						Naiset/Females						Total		
	Ikäryhmä/Age group					Total	Ikäryhmä/Age group					Total			
	15-24	25-34	35-44	45-54	55-64		15-24	25-34	35-44	45-54	55-64				
SIVILISÄÄTY/ MARITAL STATUS	Naimisissa tai avoliitossa/Married		0	2	0	1	1	1	3	2	2	3	2	2	2
	Naimaton/Single		7	3	0	0	0	4	4	3	2	4	0	3	4
	Eronnut/Divorced		,	0	0	3	3	2	0	0	3	2	2	2	2
	Leski/Widowed		0	,	0	0	0	0	,	0	,	0	0	0	0
KOULUTUS/ED UCATION	0-9 v./0-9 yrs		5	0	0	2	0	1	3	0	0	1	1	1	1
	10-12 v./ 10-12 yrs		6	2	1	1	3	3	4	0	3	4	2	3	3
	13 v. tai enemmän/ 13+ yrs		8	3	0	1	1	2	4	2	2	2	2	2	2
ASUINALUE/ LIVING AREA	Uusimaa/South-Fin.		7	0	0	0	0	1	6	2	3	1	1	2	2
	Länsi-Suomi/West-Fin.		6	6	0	2	3	3	1	0	2	0	3	1	2
	Keski-Suomi/Middle Fin.		2	4	0	1	0	1	1	0	1	1	0	1	1
	Kaakkois-Suomi/South-East		5	0	0	2	0	1	3	11	0	7	5	5	3
	Itä-Suomi/East-Fin.		11	7	0	0	3	4	14	0	0	9	4	6	5
	Pohjois-Suomi/North-Fin.		9	0	3	0	0	2	2	6	2	4	0	3	2
KAUPUNGI/STU MISASTE/ URBANISATIO N	Pääkaupunkiseutu/ Metropolitan area		6	0	0	0	0	1	3	2	4	0	2	2	2
	Isot kaupungit/Cities		5	3	0	3	2	2	3	0	1	2	3	2	2
	Pienet kaupungit/Towns		9	2	0	2	1	2	6	4	1	4	2	3	3
	Muu kunta/Rural area		5	5	1	0	1	2	2	1	2	3	1	2	2
AMMATTI/ OCCUPATION	Maataloustyö/Agricultural		0	0	0	0	0	0	0	0	0	0	0	0	0
	Tehdastyö/Industrial work		3	4	0	1	0	1	0	0	0	3	6	2	1
	Toimistotyö/Office work		17	2	1	1	1	2	4	1	2	2	4	2	2
	Opiskelu/Studying		6	4	0	0	,	6	4	5	9	0	,	4	5
	Kotiäiti,-isä/Homemaker		,	,	,	0	,	0	0	0	0	8	0	1	1
	Eläkeläinen/Pensioned		0	0	0	0	2	1	,	0	0	0	0	0	1
	Työtön/Unemployed		0	0	0	3	0	1	0	12	4	7	0	5	3
VUOSI/YEAR	2002		6	2	0	1	1	2	4	2	2	3	2	2	2

Kansanterveyslaitos/National Public Health Institute  
Epidemiologian ja terveyden edistämisen osasto

TAULUKKO 26.A. Onko saanut uutta huumeisiin liittyvää tietoa kampanjan muusta aineistosta (%).

TABLE 26.A. Has the respondent got new information on illicit drugs from the campaign material other than the Internet pages (%).

	Miehet/Males						Naiset/Females						Total
	Ikäryhmä/Age group					Total	Ikäryhmä/Age group					Total	
	15-24	25-34	35-44	45-54	55-64		15-24	25-34	35-44	45-54	55-64		
Ei ole saanut	95,6	97,5	97,7	95,5	93,1	95,7	97,3	97,1	95,6	92,9	94,7	95,4	95,6
On saanut	4,4	2,5	2,3	4,5	6,9	4,3	2,7	2,9	4,4	7,1	5,3	4,6	4,4
Yhteensä/Total (%)	100,0	100,0	100,0	100,0	100,0	100,0	100,0	100,0	100,0	100,0	100,0	100,0	100,0
Yhteensä/Total (N)	251	241	298	374	317	1481	330	315	385	410	338	1778	3259

TAULUKKO 27.B.Niiden vastaajien osuus, jotka olivat saaneet uutta tietoa kampanjan muusta aineistosta, taustamuuttujan mukaan (%).

TABLE 27.B. Proportion of the respondents who had received new information from campaign material other than the Internet pages (%).

	Miehet/Males						Naiset/Females						Total	
	Ikäryhmä/Age group					Total	Ikäryhmä/Age group					Total		
	15-24	25-34	35-44	45-54	55-64		15-24	25-34	35-44	45-54	55-64			
SIVILISÄÄTY/ MARITAL STATUS														
Naimisissa tai avoliitossa/Married		0	4	3	4	6	4	6	3	5	9	5	6	5
Naimaton/Single		5	0	2	8	15	5	2	3	2	2	5	2	3
Eronnut/Divorced		,	0	0	5	11	6	0	0	3	4	4	3	4
Leski/Widowed		0	,	0	0	0	0	,	0	,	0	11	7	6
KOULUTUS/EDU CATION														
0-9 v./0-9 yrs		11	0	6	4	7	6	4	0	0	8	7	6	6
10-12 v./ 10-12 yrs		3	2	2	4	4	3	2	0	5	6	2	3	3
13 v. tai enemmän/ 13+ yrs		2	3	2	6	10	4	2	4	4	7	7	5	5
ASUINALUE/ LIVING AREA														
Uusimaa/South-Fin.		0	1	1	5	2	2	3	2	3	5	4	4	3
Länsi-Suomi/West-Fin.		10	2	3	3	8	5	4	4	4	6	6	5	5
Keski-Suomi/Middle Fin.		8	4	2	8	7	6	1	3	6	8	3	4	5
Kaakkois-Suomi/South-East		0	6	7	2	9	5	0	5	6	9	5	5	5
Itä-Suomi/East-Fin.		4	0	3	0	12	4	0	0	0	9	8	4	4
Pohjois-Suomi/North-Fin.		0	3	0	6	9	4	5	6	7	8	9	7	6
KAUPUNGI/STU MISASTE/ URBANISATION														
Pääkaupunkiseutu/ Metropolitan area		0	2	2	4	2	2	5	2	0	5	5	3	3
Isot kaupungit/Cities		4	1	3	3	8	4	3	1	5	9	8	5	5
Pienet kaupungit/Towns		6	2	1	6	7	5	3	4	7	6	6	5	5
Muu kunta/Rural area		5	5	3	5	8	5	1	3	5	8	4	5	5
AMMATTI/ OCCUPATION														
Maataloustyö/Agricultural		0	0	4	0	14	5	0	0	0	18	0	7	5
Tehdastyö/Industrial work		0	1	3	3	4	3	0	0	0	6	6	4	3
Toimistotyö/Office work		9	4	2	5	5	4	2	4	5	7	7	6	5
Opiskelu/Studying		5	0	0	0	,	4	3	3	0	0	,	3	3
Kotiäiti,-isä/Homemaker		,	,	,	100	,	100	13	0	4	0	0	2	3
Eläkeläinen/Pensioned		0	0	0	15	8	8	,	0	0	12	6	6	7
Työtön/Unemployed		6	9	0	3	7	5	0	0	0	4	0	1	3
VUOSI/YEAR														
2002		4	2	2	5	7	4	3	3	4	7	5	5	4