

13.9.2005

Hammashuolto terveyskeskuksissa vuonna 2004

Tandvården på hälsovårdscentralerna 2004

Hannu Rintanen
+358 9 3967 2456

Sanna-Mari Saukkonen
+358 9 3967 2363

Hanna Eronen
+358 9 3967 2346

Sähköposti:
etunimi.sukunimi@stakes.fi

Telefax
+358 9 3967 2459

Sosiaali- ja terveysalan tutkimus-
ja kehittämiskeskus

Forsknings- och utvecklings- cent-
ralen för social- och hälsovården

National Research and Develop-
ment Centre for Welfare and
Health

Puhelin (09) 39 671
Telefon +358 9 396 71
Phone +358 9 396 71

Telefaksi (09) 3967 2459
Telefax +358 9 3967 2459

www.stakes.fi

ISSN 1459-2355 (Internet)
ISSN 1459-2347
(painettu - printed)

Terveyskeskusten hammashuollossa hoidettiin vuonna 2004 noin 1,8 miljoonaa asiakasta. Hammashuoltokäyntien määrä on hieman alle viisi miljoonaa käyntiä, lisäystä tapahtui vuoteen 2003 verrattuna 0,8 prosentin verran. Hammashuollon asiakkaiden määrä kasvoi 0,4 prosenttia vuoteen 2003 verrattuna.

Ammattiryhmien välillä on edelleen nähtävissä hoidon painopisteen siirtymistä hammaslääkäreiltä hammashuoltajille ja hammashoitajille. Hammashuoltajien luokse tehdyt käynnit lisääntyivät noin 8 % ja hammashoitajien käynnit noin 9 %. Kaikista terveyskeskusten hammashuollon käynneistä 81 % tehtiin kuitenkin edelleen hammaslääkäreiden luokse.

Käynti- ja asiakasmäärät vähenivät alle 18-vuotiaiden ikäryhmässä (-1,6 %), 18-vuotiaiden ja sitä vanhempien hammashuollon käynnit lisääntyivät 2,2 % vuoteen 2003 verrattuna. Alle 18-vuotiaat kävivät hammaslääkärin vastaanotolla keskimäärin 1,6 kertaa ja yli 55-vuotiaat keskimäärin 0,4 kertaa. Terveyskeskusten hammashuollon asiakkaina oli alle 18-vuotiaista 76 % väestöstä ja yli 55-vuotiaista 17 %.

Väestöön suhteutettuja hammashuollon käyntejä on vähiten palveluja käyttäneessä sairaanhoitopiirissä noin 70 % suurimman käyttötiheyden sairaanhoitopiirin käynneistä (0,8–1,15 käyntiä / asukas). Sairaanhoitopiirittäiset erot ovat pysyneet ennallaan vuoteen 2003 verrattuna. Terveyskeskus- ja kuntakohtaisesti erot ovat suurempia. Hammashuollon käyntien lukumäärä asukasta kohden vaihteli vuonna 2004 kunnittain 0,3 käynnistä asukasta kohden 2,0 käyntiin asukasta kohden (kun ei huomioida kuntia, jotka ostavat kaiken palvelun).

1 Sisällysluettelo

1 Sisällysluettelo	2
2 Terveyskeskusten hammashuollon toiminta vuonna 2004	3
3 Alueelliset erot hammashuollon palvelujen käytössä	5
4 Ostetut ja myydyt käynnit vuonna 2004	9
5 Ohjeet, käsitteet ja määritelmät.....	11
6 Liitteet	12
7 Viitteet.....	13

2 Terveyskeskusten hammashuollon toiminta vuonna 2004

Terveyskeskusten hammashuoltopalveluja käytti vuonna 2004 noin 1,8 miljoonaa suomalaista (taulukko 1). Asiakkaiden määrä lisääntyi vuoteen 2003 verrattuna 0,4 %. Hammashuollon palveluja käyttäneet kävivät hammashuollon vastaanotolla keskimäärin 2,7 kertaa vuodessa, keskimääräisten käyntien määrä pysyi samana vuoteen 2003 verrattuna (Rintanen ym. 2004b).

Taulukko 1. Terveyskeskusten hammashuollon palveluja käyttäneiden asiakkaiden määrät vuonna 2004 ja muutos vuoteen 2003 verrattuna – Tabell 1. Antal klienter som utnyttjat hälsovårdscentralernas tandvårdstjänster 2004 samt ändring från 2003

Ikäryhmä – Åldersgrupp	Asiakkaat – Klienter 2004	Käyntejä / 1000 asiakasta – Besök / 1 000 klienter 2004	Muutos vuodesta 2003 vuoteen 2004 – Ändring från 2003 till 2004	
			Asiakkaat – Klienter	Muutos (%) – Ändring (%)
0-17-vuotiaat – 0–17 år	842 947	2 759	-13 844	-1,6
18 vuotta täyttäneet – 18 år och över	964 214	2 738	20 547	2,2
siitä 18-55 -vuotiaat – därav 18–55 år	715 608	2 697	3 061	0,4
siitä 56 vuotta täyttäneet – därav 56 år och över	248 606	2 855	17 486	7,6
Kaikki asiakkaat – Alla klienter	1 807 161	2 748	6 703	0,4

Hammashuoltokäyntien kokonaismäärä jäi vuonna 2004 hieman alle viiden miljoonan käynnin. Kun huomioidaan kaikki ammattiryhmät, lisääntyivät hammashuollon käynnit vuoteen 2003 verrattuna 0,8 % (taulukko 2 ja 3). Käyntien kasvua tapahtui hammashuoltaja- (+8 %) ja hammashoitaja-käynneissä (+9 %). Hammaslääkärikäynnit vähenivät 0,6 prosenttiyksikön verran. Hammashuollon käyntien kehittymistä on tarkasteltu aikasarjajulkaisussa (Rintanen ym. 2004a).

Taulukko 2. Terveyskeskusten hammashuollon käynnit ammattiryhmittäin vuonna 2004 ja muutos verrattuna vuoteen 2003 – *Tabell 2. Tandvårdsbesök på hälsovårdscentraler efter yrkesgrupp 2004 samt ändring från 2003*

Ikäryhmä – Åldersgrupp	Hammaslääkäri – Tandläkare	Hammashuoltaja – Tandhygienist	Hammashoitaja – Tandskötare	Yhteensä – Totalt
Hammashuollon käynnit terveyskeskuksissa vuonna 2004 – <i>Tandvårdsbesök på hälsovårdscentraler 2004</i>				
0-17-vuotiaat – 0–17 år	1 782 009	424 446	118 945	2 325 400
Kaikki 18 vuotta täyttäneet yht. – Alla 18 år och över totalt	2 263 246	337 573	39 211	2 640 030
siitä 18-55 -vuotiaat – därav 18–55 år	1 670 523	232 239	27 551	1 930 313
siitä 56 vuotta täyttäneet – därav 56 år och över	592 723	105 334	11 660	709 717
Kaikki käynnit – Alla besök	4 045 255	762 019	158 156	4 965 430
Muutos vuodesta 2003 vuoteen 2004, lukumäärät – <i>Ändring från 2003 till 2004, antal</i>				
0-17-vuotiaat – 0–17 år	-67 796	20 283	9 844	-37 669
Kaikki 18 vuotta täyttäneet yht. – Alla 18 år och över totalt	41 363	33 742	3 055	78 160
siitä 18-55 -vuotiaat – därav 18–55 år	4 031	20 632	1 667	26 330
siitä 56 vuotta täyttäneet – därav 56 år och över	37 332	13 110	1 388	51 830
Kaikki käynnit – Alla besök	-26 433	54 025	12 899	40 491

Taulukko 3. Hammashuollon käynnit terveyskeskuksissa väestön tuhatta ko. ikäryhmän asukasta kohden vuonna 2004 ja väestöön suhteutettujen käyntien muutos vuosina 2003–2004 – *Tabell 3. Tandvårdsbesök på hälsovårdscentraler per 1 000 invånare i samma åldersgrupp 2004 samt ändring av antalet besök i förhållande till befolkningen 2003–2004*

Ikäryhmä – Åldersgrupp	Hammaslääkäri – Tandläkare	Hammashuoltaja – Tandhygienist	Hammashoitaja – Tandskötare	Yhteensä – Totalt
Hammashuollon käynnit terveyskeskuksissa vuonna 2004 tuhatta asukasta kohden – <i>Tandvårdsbesök på hälsovårdscentraler 2004 per 1 000 invånare</i>				
0-17-vuotiaat – 0–17 år	1 612	384	108	2 103
kaikki 18 vuotta täyttäneet yht. – Alla 18 år och över totalt	548	82	9	639
siitä 18-55 -vuotiaat – därav 18–55 år	619	86	10	715
siitä 56 vuotta täyttäneet – därav 56 år och över	414	74	8	495
Kaikki käynnit – Alla besök	772	146	30	948
Väestöön suhteutettujen käyntien muutos vuodesta 2003 vuoteen 2004, % – <i>Ändring av antalet besök i förhållande till befolkningen från 2003 till 2004, %</i>				
0-17-vuotiaat – 0–17 år	-3,9	4,8	8,8	-1,8
kaikki 18 vuotta täyttäneet yht. – Alla 18 år och över totalt	0,9	10,0	7,4	2,0
siitä 18-55 -vuotiaat – därav 18–55 år	0,7	10,2	6,9	1,8
siitä 56 vuotta täyttäneet – därav 56 år och över	2,8	10,1	9,4	3,9
Kaikki käynnit – Alla besök	-1,5	6,7	8,0	0,0

Kaikkiaan hammashuollon käyntejä vuonna 2004 oli 948 tuhatta asukasta kohden. Määrä pysyi samana vuoteen 2003 verrattuna. Näistä oli hammashoitajan luo tehtyjä käyntejä 30, hammashuoltajakäyntejä 146 ja hammaslääkärikäyntejä 772 eli koko väestö kävi hammaslääkärivastaanotolla keskimäärin 0,8 kertaa vuodessa. Eniten kävivät vastaanotolla lapset ja nuoret eli keskimäärin 1,6 kertaa vuodessa (taulukko 3). Tältä osin vuosien 2003 ja 2004 välillä väestöosuudet eivät ole merkittävästi muuttuneet.

Väestöosuuksiin suhteutettujen hammashuollon käyntien vähenemistä tapahtui erityisesti lasten ja nuorten käyntien osalta (vähennys 1,8 %), kun sen sijaan aikuisten (kaikkien 18 vuotta täyttäneiden) käyntien määrä nousi 2 % vuoteen 2003 verrattuna. Lasten ja nuorten käynnit hammashoitajalla kasvoivat suhteessa 8,8 prosentilla, hammashuoltajakäynnit lisääntyivät 4,8 %. Kaikkien 18 vuotta täyttäneiden hammashuoltajakäyntien määrä kasvoi 10 %, hammashoitajakäynnit hieman vähemmän ja käynnit hammaslääkärillä 0,9 % (taulukko 3).

Kaikista terveyskeskusten hammashuollon käynneistä 81 % tehtiin hammaslääkäreille, 15 % hammashuoltajille ja 3 % hammashoitajille. Alle 18-vuotiaiden käynneistä hammaslääkärin luokse tehtiin 77 % ja muiden käynneistä 86 %.

Koko väestöstä vuonna 2004 kävi edellisvuosien tapaan hammashuollon vastaanotolla 35 % vähintään kerran (taulukko 4). 0-17-vuotiaista suomalaisista käytti terveyskeskusten hammashuollon palveluja kolme neljästä, osuus pieneni hieman vuoteen 2003 verrattuna. Väestöosuuksiin suhteutettuna yli 55-vuotiaiden hammashuoltoa käyttäneiden osuus oli kaikkein pienin (17 % vuonna 2004).

Taulukko 4. Vähintään kerran vuoden aikana hammashuollon vastaanotolla käyneiden osuus (%) ko. ikäryhmän väestöstä vuosina 2002 – 2004 –

Tabell 4. Andel personer som besökt tandvårdsmottagningen minst en gång under året (%) av befolkningen i samma åldersgrupp 2002 – 2004

Ikäryhmä – Åldersgrupp	2002	2003	2004
0-17-vuotiaat – 0–17 år	80	78	76
kaikki 18 vuotta täyttäneet yhteensä – Alla 18 år och över totalt	23	23	23
siitä 18-55 -vuotiaat – därav 18–55 år*	25	26	27
siitä 56 vuotta täyttäneet – därav 56 år och över	18	17	17
Kaikki asiakkaat – Alla klienter	35	35	35

3 Alueelliset erot hammashuollon palvelujen käytössä

Väestöön suhteutetut hammashuollon käyntimäärät vaihtelivat jonkun verran maan eri osissa. Eniten käyntejä (kaikkien ammattiryhmien käynnit yhteensä) oli vuonna 2004 Etelä- ja Pohjois-Pohjanmaan sairaanhoitopiirien terveyskeskuksissa ja kunnissa, n. 1 150 käyntiä tuhatta asukasta kohden (taulukko 5). Näillä alueilla oli noin 1,4 kertaa enemmän käyntejä kuin Helsingin ja Uudenmaan sairaanhoitopiirin alueella (807 käyntiä /1 000 as.) ja Etelä-Karjalassa (809 käyntiä / 1 000 as.). Suun terveydenhuollon käyntien kokonaismäärä lisääntyi noin kolme prosenttia Kymenlaaksoissa ja Etelä-Pohjanmaalla.

Alle 18-vuotiaiden hammashuollon käyntejä oli vuonna 2004, kuten vuotta aiemminkin eniten Kainuun sairaanhoitopiirin terveyskeskuksissa, 2 536 käyntiä tuhatta alle 18-vuotiasta kohden. Lasten

ja nuorten hammashuollon käynnit suhteessa samanikäiseen väestöön lisääntyivät eniten Etelä-Savossa (8,5 %). Voimakkaimmin väestöön suhteutetut käynnit vähenivät Itä-Savon sairaanhoitopiireissä (4,6 %). Vähiten 0–17-vuotiaita hoidettiin kuitenkin edelleen Helsingin-Uudenmaan sairaanhoitopiirin (HUS-piirin) terveyskeskuksissa.

Hammaslääkärissä käytiin eniten Pohjois-Pohjanmaan (969 käyntiä / 1 000 as.) sairaanhoitopiirin terveyskeskuksissa (liitetaulukko 1). Satakunnan sairaanhoitopiirissä oli eniten lasten ja nuorten hammaslääkärikäyntejä (2009 käyntiä / 1 000 as.). Väestöön suhteutettujen hammaslääkärikäyntien määrä kasvoi eniten (2,9 %) Kymenlaakson sairaanhoitopiirin alueella. Väestöön suhteutettujen hammaslääkärikäyntien väheneminen oli suurinta Lapin sairaanhoitopiirin alueella (-4,5 %) (liitetaulukko 1).

Taulukko 5. Käynnit terveystieteiden hammashuollon vastaanotolla vuosina 2004 ja 2003; kaikki käynnit ja 0–17-vuotiaiden käynnit (väestö 31.12) – Tabell 5. Besök på hälsovårdscentralernas tandvårdsmottagningar 2004 och 2003; alla besök och 0–17-åringarnas besök (befolkningsdata 31.12).

Sairaanhoitopiiri – Sjukvårdsdistrikt	Käynnit lkm – Besök, antal			Käynnit/1000 as – Besök/1 000 inv. 2004		
	0–17 - vuotiaat – 0–17 år 2004	Kaikki – Alla 2004	Kaikki – Alla 2003	0–17 - vuotiaat – 0–17 år 2004	Kaikki – Alla 2004	Muutos (%) – Ändring (%) 2003–2004
Varsinais-Suomen shp – <i>Egentliga Finlands svd</i>	197 131	422 806	420 425	2 137	921	0,3 %
Satakunnan shp – <i>Satakunta svd</i>	110 619	237 720	237 180	2 444	1 044	0,4 %
Kanta-Hämeen shp – <i>Egentliga Tavastlands svd</i>	80 061	186 017	182 438	2 262	1 110	1,3 %
Pirkanmaan shp – <i>Birkalands svd</i>	218 405	438 508	433 869	2 322	948	0,2 %
Päijät-Hämeen shp – <i>Päijänne-Tavastlands svd</i>	101 183	210 426	206 046	2 406	1 012	2,0 %
Kymenlaakson shp – <i>Kymmenedalens svd</i>	71 830	165 635	160 803	2 046	915	3,1 %
Etelä-Karjalan shp – <i>Södra Karelens svd</i>	55 574	104 134	107 318	2 260	809	-2,6 %
Etelä-Savon shp – <i>Södra Savolax svd</i>	44 988	104 121	102 377	2 258	1 000	2,2 %
Itä-Savon shp – <i>Östra Savolax svd</i>	25 017	68 769	70 802	2 097	1 069	-2,2 %
Pohjois-Karjalan shp – <i>Norra Karelens svd</i>	68 424	161 585	167 117	1 975	949	-3,0 %
Pohjois-Savon shp – <i>Norra Savolax svd</i>	111 603	241 802	235 381	2 174	969	2,9 %
Keski-Suomen shp – <i>Mellersta Finlands svd</i>	115 527	295 643	295 996	2 054	1 107	-0,5 %
Etelä-Pohjanmaan shp – <i>Södra Österbottens svd</i>	102 947	223 462	217 378	2 413	1 151	2,7 %
Vaasan shp – <i>Vasa svd</i>	84 502	177 886	178 507	2 321	1 068	-0,5 %
Keski-Pohjanmaan shp – <i>Mellersta Österbottens svd</i>	39 443	83 641	81 513	2 170	1 082	2,8 %
Pohjois-Pohjanmaan shp – <i>Norra Österbottens svd</i>	228 569	433 966	420 906	2 409	1 146	2,3 %
Kainuun shp – <i>Kajanalands svd</i>	42 317	84 841	84 531	2 536	1 032	1,0 %
Länsi-Pohjan shp – <i>Länsi-Pohja svd</i>	30 308	59 640	58 878	2 114	895	1,7 %
Lapin shp – <i>Lapplands svd</i>	53 698	107 473	110 723	2 144	897	-2,8 %
HUS – <i>HNS</i>	543 253	1 157 351	1 152 751	1 758	807	-0,3 %
Koko maa yhteensä – <i>Hela landet totalt</i>	2 325 399	4 965 426	4 924 939	2 114	953	0,5 %

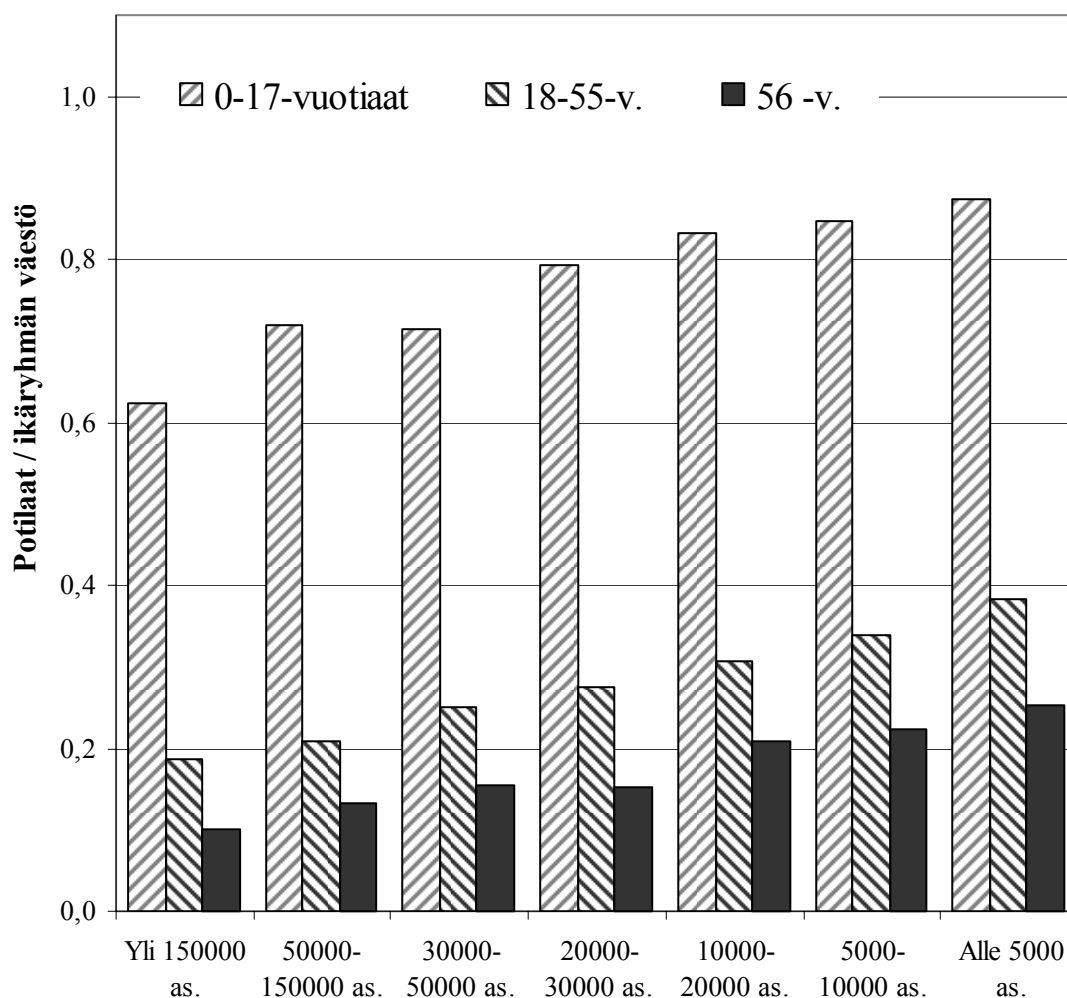
Hammashuoltaja- ja hammashoitajakäyneissä alueiden väliset erot ovat suuremmat kuin hammaslääkärikäynneissä. Yhteensä näitä käyntejä oli vuonna 2004, kuten myös vuonna 2003 eniten Keski-Suomen sairaanhoitopiirin alueella (290 käyntiä/1000 as.) ja vähiten Keski-Pohjanmaalla (126 käyntiä/1000 as.) (liitetaulukko 2 ja 3). Kun koko maassa hammaslääkärikäyntien osuus kaikkien ammattiryhmien kaikista käynneistä oli 81 %, oli se Keski-Suomessa 74 %. Hammashuoltaja- ja hammashoitajakäyntien osuus oli pienin Vaasassa ja Keski-Pohjanmaalla (12 % eli hammaslääkärikäyntien osuus yli 88 %).

Hoidettuja asiakkaita väestöön suhteutettuna oli eniten Etelä-Pohjanmaan alueella, jossa 43 % väestöstä oli vuoden aikana käynyt jollain hammashuollon vastaanotolla. Seuraavana tulivat Itä-Savo, Keski-Suomi ja Keski-Pohjanmaa. HUS -piirissä ja Etelä-Karjalassa vajaa 30 % väestöstä oli käyttänyt terveyskeskusten hammashuoltopalveluja (liitetaulukko 4). Lapsia oli kattavimmin hoidettu Lapin sairaanhoitopiirissä, vähiten HUS -alueella.

Terveyskeskusten hammashuollon käyntien lukumäärä asukasta kohden vaihteli vuonna 2004 kunnittain 0,3 käynnistä asukasta kohden 2,0 käyntiin asukasta kohden (kun ei huomioida kuntia, jotka ostivat kaiken palvelun). Koko väestöön suhteutettujen käyntien määrä näyttää edelleen olevan varsin suorassa suhteessa kunnan kokoon (kuviokuva 1). Suomen viidessä suurimmassa kunnassa väestö käytti terveyskeskusten hammashuollon palveluja asukasta kohden keskimäärin 0,72 kertaa vuonna 2004. Näiden kuntien väestö oli yhteensä yli 1,35 miljoonaa. Alle 5 000 asukkaan kuntia oli Suomessa 221. Näiden väestömäärä oli yhteensä 590 000, hammashuollon palveluja he käyttivät 1,20 kertaa vuodessa asukasta kohden. Suurissa kaupungeissa yksityissektorin hammashuollon palvelujen käyttö on huomattavasti suurempaa kuin terveyskeskuspalvelujen käyttö (Widström ym. 2005).

Viiden suurimman kunnan osalta hammashuollon käynnit ovat vähentyneet 1,1 %. Alle 5 000 asukkaan kunnissa käynnit ovat nousseet 0,7 % edellisvuoteen verrattuna. Väestöön suhteutetut käynnit ovat suurimmissa kunnissa vähentyneet -1,6 % verrattuna vuoteen 2003 ja alle 5 000 asukkaan kunnissa puolestaan lisääntyneet 0,8 %.

Yli 150 000 asukkaan kunnissa noin 10 % yli 55-vuotiaasta väestöstä oli vuonna 2004 yksi tai useampi hammashuollon käynti terveyskeskuksessa. Alle 5 000 asukkaan kunnissa vastaavasti 25 % yli 55-vuotiaista kävi vuoden aikana vähintään kerran hammashuollon vastaanotolla. Alle 18-vuotiaista 62 % oli terveyskeskusten hammashuollon asiakkaina suurissa (yli 150 000 as.) kunnissa, kun pienimmissä kunnissa (alle 5 000 as.) vastaava osuus oli 87 %. 18–55-vuotiaiden potilaiden osuus ikäryhmän väestöstä vaihteli kuntien koon mukaan muodostetuissa ryhmissä 19–38 % välillä (kuviokuva 1).



Kuvio 1. Kaikki terveyskeskusten hammashuollon potilaat asukasta kohden vuonna 2004 eri ikäryhmissä kuntien asukasmäärän mukaan muodostetuissa ryhmissä –

Figur 1. Alla tandvårdspatienter på hälsovårdscentralerna per invånare 2004 efter åldersgrupper, som bildats enligt kommunernas invånarantal

Yli 50 000 asukkaan kunnista eniten terveyskeskuksen hammashuollon palveluja käyttivät vaasalaiset (1,00 käyntiä/as) ja vähiten lappeenrantalaiset (0,58 käyntiä/as.) Maamme 53 yli 20 000 asukkaan kunnassa oli vuonna 2004 kolme kuntaa, joissa väestöön suhteutettujen käyntien määrä ylitti 1,2. Alle 10 000 asukkaan kunnissa vähintään 1,2 käyntiä asukasta kohti oli 44 % kunnista. Liite-
taulukoista 5–9 löytyvät terveyskeskus- ja kuntakohtaiset tiedot.

4 Ostetut ja myydyt käynnit vuonna 2004

Terveyskeskukset tilastoivat kunnan/kuntayhtymän itse tuottamiksi palveluiksi kaikki oman kunnan asukkaiden ja ulkopaikkakuntalaisten käynnit (=myydyt palvelut) terveyskeskuksen hammashuollossa. Vuonna 2004 itse tuotettuja palveluita (käynnejä hammashuollossa) tilastoitiin 4 965 000, joista myydyiksi ilmoitettiin 85 000 käyntiä (taulukko 6). Vuonna 2003 myytyjä käynnejä tilastoitiin 58 000 (Rintanen ym. 2004b). Tilastoitujen myytyjen käyntien kasvu aiheutuu osittain siitä, että vuoden 2004 tilastoinnissa myydyiksi käynneiksi laskettiin tietojen käsittelyvaiheessa mukaan myös kaikki terveyskeskusten ulkopaikkakuntalaisille tuottamat käynnit. Kaikki terveyskeskukset eivät ole aina ilmoittaneet kaikkia ulkokuntalaisten käynnejä myydyiksi käynneiksi, vaikkakin oh-

jeessa näin opastetaan tekemään. Kunnallisten hammashuollon ostopalvelujen osuus kokonaistarjonnasta pysyi vähäisenä. Poikkeuksena edelliseen tekevät kunnat, jotka ostavat kaiken palvelun toiselta terveyskeskukselta. Kaikki hammashuollon käynnit, jotka kunnat tässä yhteydessä ovat ilmoittaneet tarjonneensa kuntalaisille, olivat vuonna 2004 yhteensä 5 039 910 (sisältäen kuntien/kuntayhtymien itse tuottamat palvelut, valtiolta sekä muilta, eli yksityisiltä, ostetut palvelut)

**Taulukko 6. Hammashuollon ostopalvelut vuonna 2004 ja muutos vuoteen 2003 –
Tabell 6. Köpta tjänster inom tandvården 2004 samt ändring från 2003**

Hammashuollon palvelut – Tandvårdstjänster	Kaikki käynnit – <i>Alla besök 2004</i>	Muutos – <i>Ändring 2003–2004</i>	
		lukumäärä – <i>antal</i>	%
Kunnan itse tuottamat palvelut – <i>Tjänster som kommunen producerat</i>	4 965 430	40 491	0,8
Siitä myydyt palvelut – <i>därav sålda tjänster</i>	85 629	27 485	47,3
Valtiolta ostetut palvelut – <i>Tjänster man köpt av staten</i>	10	-31	
Kunnilta ostetut palvelut – <i>Tjänster man köpt av kommuner</i>	29 017	-6 656	-18,7
Kuntayhteisöiltä ostetut palvelut – <i>Tjänster man köpt av samkommuner</i>	10 552	3 721	54,5
Muilta ostetut palvelut – <i>Tjänster man köpt av andra</i>	74 470	-5 037	-6,3
Kaikki hammashuollon käynnit – Alla tandvårdsbesök	5 039 910	35 423	0,7
Kunnilta/kuntayhtymiltä ostetut palvelut – <i>Tjänster man köpt av kommuner/samkommuner</i>	39 569	-2 935	-6,9
Kaikki ostetut palvelut – Alla köpta tjänster	114 049	-8 003	-6,6

Eniten hammashuollon palvelujaan myi muille vuonna 2004 (kuten kahtena aikaisempanakin vuonna) Mikkelin terveyskeskus, palvelut myytiin Hirvensalmen ja Ristiinan terveyskeskuksille. Runsaat 20 terveyskeskusta ei ilmoittanut lainkaan myytyjä käyntejä.

Kymmenen eniten käyntejä myyneen terveyskeskuksen myytyjen käyntien osuus kaikista käynneistä vaihteli 1 (Helsingin kaupungin terveysvirasto) – 21 (Mikkelin terveyskeskus) % välillä kaikkien itse tuotettujen käyntien määrästä.

Terveyskeskukset ostivat ilmoituksensa mukaan vuonna 2004 toisilta kunnilta tai kuntayhtymiltä noin 40 000 käyntiä, vähennystä vuoteen 2003 oli noin 7 %, eniten palveluja osti Ristiinan terveyskeskus, noin 4 600 käyntiä.

Kaiken hammashuollon toiminnan toiselta terveyskeskukselta tai terveyskeskuskuntayhtymältä ilmoittivat ostavansa Ristiina, Hirvensalmi, Längelmäki, Sammatti, Piippola, Suomenniemi, Särkisaalo, Värtsilä ja Iniö. Velkua osti kaikki palvelunsa yksityiseltä palveluntuottajalta (ks. myös liitetäulukko 5).

Muilta kuin kunnilta tai kuntayhteisöiltä (eli lähinnä yksityiseltä) ostetut käynnit ovat vähentyneet noin 6 %, vuoteen 2003 verrattuna. Käyntejä osti vuonna 2004 eniten Helsinki eli 26 896 käyntiä (34 480 käyntiä v. 2003). Tampere osti yksityissektorilta 20 644 käyntiä (15 953 käyntiä v. 2003) ja Rovaniemi 4 600 käyntiä (4 326 käyntiä v. 2003). 1 000–3 000 käyntiä ostivat Järvenpään, Mäntsälän, Pohjan ja Kontiolahden seudun terveyskeskukset.

5 Ohjeet, käsitteet ja määritelmät

Vuonna 2004 ei hammashuollon järjestämisperusteisiin tullut lakimuutoksia, joten tiedonkeruu toteutettiin samansisältöisenä kuin vuoden 2003 tiedonkeruu. Aikaisempien vuosien hammashuollon tilastotiedot ja tietosisällöt tiedonkeruuta ohjanneine lakimuutoksineen löytyvät tilastotiedotteista (Rintanen ym. 2004a, Rintanen ym. 2004b, Rintanen ym. 2003). Alle on koottu keskeisimpiä tiedonkeruun käsitteitä ja määritelmiä. Tiedonkeruun ohjeistus ja lomakepohjat kokonaisuudessaan löytyvät osoitteesta <http://www.stakes.info/6/1/tilastot.asp>.

Hammashuollon käynti: Käynti hammaslääkärin, hammashuoltajan/suuhygienistin ja hammashoitajan luona. Hammashuollon käynnit eritellään ikäryhmittäin 0–17-vuotiaisiin, 18–55-vuotiaisiin ja 56 ja yli 56 -vuotiaisiin, potilaan/asiakkaan kulloisenkin iän mukaan.

Potilasmäärä/asiakasmäärä = Sama kuin henkilötunnusten lukumäärä.

Asiakaspalvelujen ostot = Oman terveyskeskuksen ulkopuolelta, esimerkiksi yksityiseltä tai toiselta julkiselta palvelujen tuottajalta, hankitut palvelut. Asiakaspalvelut ovat ns. lopputuotepalveluja, jotka kunta on ostanut kuntalaiselle joltain muulta palvelun tuottajalta sen sijaan, että olisi tuottanut palvelun itse. Asiakaspalveluita eivät ole sellaiset palvelut, jotka kunta ostaa "itselleen" (ei siis suoraan kuntalaiselle) käyttääkseen niitä tuotannontekijänä omassa palvelutuotannossaan, esimerkiksi keikkalääkärin palvelut. Vain asiakaspalvelujen ostot sisällytetään tilastossa kohtiin Valtiolta/Kunnilta/Kuntayhtymiltä/Muilta ostetut palvelut.

Ulkokuntalaisten käynnit: Kunnat tuottavat palveluja pääasiassa oman kuntansa asukkaille, mutta usein osan palveluista käyttävät ulkokuntalaiset. Kaikki kunnan itse (niin kuntalaisille kuin ulkokuntalaisillekin) tuotetut palvelut merkitään kohtaan "itse tuotetut palvelut". Näistä ulkokuntalaisille tuotetut (potilaan kotikunnalle myydyt) palvelut laitetaan vielä erikseen kohtaan "Siitä: myydyt palvelut". Kun itse tuotetuista palveluista vähennetään myydyt palvelut, jäljelle jää kunnan kuntalaisille tuottamien palvelujen määrä.

Kuntayhtymä ei tuota palveluja siinä mielessä itselleen kuin kunta tuottaa (kuntalaisille) vaan kuntayhtymä myy kaikki itse tuottamansa palvelut. Sen vuoksi kuntayhtymät merkitsevät kohtaan "Siitä: myydyt palvelut" ainoastaan muille kuin kunnille (=valtiolle, muille kuntayhtymille ja yksityisille) myydyt palvelut

Itse tuotetut palvelut: Kaikki kunnan/kuntayhtymän omien toimintayksiköiden tuottamat palvelut. Itse tuotetut palvelut sisältävät sekä oman kunnan/kuntayhtymän asukkaille tuotetut että ulkopuolisille tuotetut (=myydyt) palvelut, mutta ei muilta palveluntuottajalta ostettuja asiakaspalveluja.

Tiedot muista terveyskeskuskäynneistä julkaistaan omassa tilastotiedotteessaan (Eronen ym. 2005, Eronen ym. 2004, Rintanen ym. 2004a, Saukkonen ym. 2003).

6 Liitteet

Sairaanhoitopiirikohtaiset taulukot – Tabeller med indelning efter sjukvårdsdistrikt

Käynnit terveyskeskusten hammashuollon vastaanotolla sairaanhoitopiirialuejaon mukaan vuosina 2004 ja 2003; kaikkien käyntien ja 0-17-vuotiaiden käyntien lukumäärä ja käynnit tuhatta asukasta kohden sekä kaikkien käyntien muutos vuodesta 2003 vuoteen 2004 (%) – *Besök på hälsovårdscentralernas tandläkarmottagningar efter sjukvårdsdistrikt åren 2004 och 2003; alla besök, 0–17-åringarnas besök, besök per 1 000 invånare och ändringarna från 2003 till 2004 för alla besök (%)*

- Liitetaulukko 1. Käynnit terveyskeskusten hammaslääkäreiden vastaanotolla sairaanhoitopiireittäin vuosina 2004 ja 2003; kaikki käynnit ja 0-17-vuotiaiden käynnit – *Tabell 1. Besök på hälsovårdscentralernas tandläkarmottagningar efter sjukvårdsdistrikt 2004 och 2003; alla besök och 0–17-åringarnas besök*
- Liitetaulukko 2. Käynnit terveyskeskusten hammashoitajien ja hammashuoltajien vastaanotoilla sairaanhoitopiireittäin vuosina 2004 ja 2003; kaikki käynnit ja 0-17-vuotiaiden käynnit – *Tabell 2. Besök på hälsovårdscentralernas tandskötar- och tandhygienistmottagningar efter sjukvårdsdistrikt 2004 och 2003; alla besök och 0–17-åringarnas besök*
- Liitetaulukko 3. Terveyskeskusten hammashoitajien ja hammashuoltajien vastaanotoilla tehtyjen käyntien osuus (%) kaikista käynneistä sairaanhoitopiireittäin ja ikäryhmittäin vuosina 2004 ja 2003 – *Tabell 3. Andelen besök på hälsovårdscentralernas tandskötar- och tandhygienistmottagningar (%) av alla besök efter sjukvårdsdistrikt och åldersgrupp 2004 och 2003*
- Liitetaulukko 4. Terveyskeskusten kaikki hammashuollon asiakkaat sairaanhoitopiireittäin ja ikäryhmittäin vuosina 2004 ja 2003 – *Tabell 4. Hälsovårdscentralernas alla tandvårdsklienter efter sjukvårdsdistrikt och åldersgrupp 2004 och 2003*

Terveyskeskus- ja kuntakohtaiset taulukot – Tabeller med indelning efter hälsovårdscentral och kommun

Hammashuollon toimintatilastot terveyskeskuksittain ja kunnittain vuonna 2004 (vertailu vuoteen 2003). Seuraavat taulukot julkaistaan vain internetissä, <http://www.stakes.info/2/8/2,8,1.asp> – *Tandvårdens verksamhetsstatistik efter hälsovårdscentral och kommun 2004 (jämförelse med 2003). Tabellerna nedan publiceras endast på Internet (<http://www.stakes.info/2/8/2,8,1.asp>).*

- Liitetaulukko 5. Hammashuollon käynnit vuonna 2004 (ja 2003) ammattiryhmittäin ja kunnittain. – *Tabell 5. Tandvårdsbesök 2004 (och 2003) efter yrkesgrupp och kommun*
- Liitetaulukko 6. Hammaslääkärikäynnit vuonna 2004 (ja 2003) terveyskeskuksittain ja kunnittain – *Tabell 6. Tabdläkarbesök 2004 (och 2003) efter hälsovårdscentral och kommun*
- Liitetaulukko 7. Hammashoitajakäynnit vuonna 2004 (ja 2003) terveyskeskuksittain ja kunnittain – *Tabell 7. Tandskötarbesök 2004 (och 2003) efter hälsovårdscentral och kommun*
- Liitetaulukko 8. Hammashuoltajakäynnit vuonna 2004 (ja 2003) terveyskeskuksittain ja kunnittain – *Tabell 8. Tandhygienistbesök 2004 (och 2003) efter hälsovårdscentral och kommun*
- Liitetaulukko 9. Kaikki hammashuollon asiakkaat vuonna 2004 (ja 2003) terveyskeskuksittain ja kunnittain – *Tabell 9. Alla klienter inom tandvården 2004 (och 2003) efter hälsovårdscentral och kommun*

7 Viitteet

Eronen Hanna; Rintanen, Hannu & Saukkonen, Sanna-Mari. Perusterveydenhuollon avohoitokäynnit terveyskeskuksissa vuonna 2004. 2005. Tilastotiedote 18/2005. Stakes. Hki

Eronen Hanna; Rintanen, Hannu & Saukkonen, Sanna-Mari. Perusterveydenhuollon avohoitokäynnit terveyskeskuksissa vuonna 2003. 2004. Tilastotiedote 23/2005. Stakes. Hki

Rintanen, Hannu; Saukkonen, Sanna-Mari ja Eronen, Hanna: Hammashuolto terveyskeskuksissa vuonna 2003. 2004b. Tilastotiedote 24/2004. Stakes. Hki

Rintanen, Hannu; Saukkonen, Sanna-Mari ja Eronen, Hanna: Terveyskeskuskäynnit vuosina 1985–2002. Perusterveydenhuollon toimintatilasto -aikasarja 1985–2002. 2004a. Tilastotiedote 3/2004. Stakes. Hki

Rintanen, Hannu & Saukkonen, Sanna-Mari: Hammashuollon käynnit terveyskeskuksissa 2002. Perusterveydenhuollon toimintatilasto 2002. 2003. Tilastotiedote 30/2003. Stakes. Hki

Saukkonen, Sanna-Mari; Rintanen, Hannu; Eronen, Hanna & Hakkarainen, Kari. Terveyskeskusten lääkärikäynnit ja käynnit muun ammattihenkilökunnan luona 2002. 2003. Tilastotiedote 29/2003. Stakes. Hki

Widström Eeva; Niskanen, Tapani ja Rintanen, Hannu: Hammashoitouudistuksen seuranta vuosina 2000–2003. 2005. Stakes Aiheita 13/2005. Hki

13.9.2005

Tandvården på hälsovårdscentralerna 2004

Hannu Rintanen
+358 9 3967 2456

Sanna-Mari Saukkonen
+358 9 3967 2363

Hanna Eronen
+358 9 3967 2346

E-post:
fornamn.efternamn@stakes.fi

Telefax
+358 9 3967 2459

År 2004 hade hälsovårdscentralerna cirka 1,8 miljoner tandvårdspatienter. Antalet tandvårdsbesök var lite under fem miljoner och hade ökat med 0,8 procent jämfört med 2003. I jämförelse med 2003 ökade antalet tandvårdspatienter med 0,4 procent.

Inom yrkesgrupperna skedde fortfarande en förskjutning av vårdens tyngdpunkt från tandläkarna till tandhygienisterna och tandskötarna. Besöken hos tandhygienister ökade med ungefär 8 procent och hos tandskötare med ungefär 9 procent. Av alla tandvårdsbesök på hälsovårdscentralerna var dock 81 procent fortfarande tandläkarbesök.

Antalet besök och patienter minskade i åldersgruppen under 18 år (-1,6 %). Däremot ökade tandvårdsbesöken med 2,2 procent i åldersgruppen 18 år och över jämfört med 2003. De som var under 18 år besökte tandläkarmottagningen i snitt 1,6 gånger och de som var över 55 år i snitt 0,4 gånger. Av befolkningen under 18 år var 76 procent tandvårdspatienter på hälsovårdscentralerna och av befolkningen över 55 år var 17 procent.

I det sjukvårdsdistrikt där tjänsterna utnyttjats minst var tandvårdsbesöken i relation till befolkningen cirka 70 procent av antalet besök i det sjukvårdsdistrikt som hade den högsta användningsfrekvensen (0,8–1,15 besök/invånare). Skillnaderna mellan sjukvårdsdistrikten var oförändrade jämfört med 2003. Däremot var skillnaderna mellan enskilda hälsovårdscentraler och kommuner större. År 2004 varierade antalet tandvårdsbesök i olika kommuner från 0,3 till 2,0 besök per invånare (när inte kommuner som köper alla tjänster beaktas).

Sosiaali- ja terveystieteiden tutkimus- ja kehittämiskeskus

Forsknings- och utvecklingscentralen för social- och hälsovården

National Research and Development Centre for Welfare and Health

Puhelin (09) 39 671
Telefon +358 9 396 71
Phone +358 9 396 71

Telefaksi (09) 3967 2459
Telefax +358 9 3967 2459

www.stakes.fi

ISSN 1459-2355 (Internet)
ISSN 1459-2347
(painettu - printed)

Liitetaulukko 1. Käynnit terveystieteiden hammaslääkäreiden vastaanotolla sairaanhoitopiireittäin vuosina 2004 ja 2003; kaikki käynnit ja 0–17-vuotiaiden käynnit – Tabell 1. Besök på hälsovårdscentralernas tandläkarmottagningar efter sjukvårdsdistrikt 2004 och 2003; alla besök och 0–17-åringarnas besök

Sairaanhoitopiiri – Sjukvårdsdistrikt	Käynnit – Besök		Käynnit/1000 as – Besök/1 000 inv.		Muutos (%) – Ändring (%) 2003 – 2004	
	0-17-vuotiaat – 0–17 år 2004	Kaikki – Alla 2004	Kaikki – Alla 2003	0-17-vuotiaat – 0–17 år 2004		
Varsinais-Suomen shp – <i>Egentliga Finlands svd</i>	151 210	339 397	351 398	1 640	739	-3,7
Satakunnan shp – <i>Satakunta svd</i>	90 939	200 667	203 537	2 009	881	-1,2
Kanta-Hämeen shp – <i>Egentliga Tavastlands svd</i>	61 021	151 446	151 722	1 724	903	-0,8
Pirkanmaan shp – <i>Birkalands svd</i>	172 974	364 714	365 707	1 839	788	-1,2
Päijät-Hämeen shp – <i>Päijänne-Tavastlands svd</i>	76 373	166 454	164 339	1 816	800	1,2
Kymenlaakson shp – <i>Kymmenedals svd</i>	58 183	138 072	134 268	1 658	762	2,9
Etelä-Karjalan shp – <i>Södra Karelens svd</i>	41 180	81 080	83 691	1 675	630	-2,8
Etelä-Savon shp – <i>Södra Savolax svd</i>	34 305	85 317	85 522	1 722	820	0,3
Itä-Savon shp – <i>Östra Savolax svd</i>	18 744	55 776	58 350	1 571	867	-3,7
Pohjois-Karjalan shp – <i>Norra Karelens svd</i>	50 102	131 324	136 668	1 446	771	-3,6
Pohjois-Savon shp – <i>Norra Savolax svd</i>	77 265	185 959	185 004	1 505	745	0,6
Keski-Suomen shp – <i>Mellersta Finlands svd</i>	72 563	218 202	217 455	1 290	817	-0,1
Etelä-Pohjanmaan shp – <i>Södra Österbottens svd</i>	74 914	180 377	178 098	1 756	929	1,2
Vaasan shp – <i>Vasa svd</i>	71 352	155 917	158 596	1 960	936	-1,9
Keski-Pohjanmaan shp – <i>Mellersta Österbottens svd</i>	33 012	73 887	74 032	1 816	956	-0,1
Pohjois-Pohjanmaan shp – <i>Norra Österbottens svd</i>	181 676	367 007	361 949	1 915	969	0,6
Kainuun shp – <i>Kajanalands svd</i>	30 573	67 187	67 287	1 832	817	0,5
Länsi-Pohjan shp – <i>Länsi-Pohja svd</i>	22 010	47 098	48 434	1 535	707	-2,3
Lapin shp – <i>Lapplands svd</i>	41 625	89 837	94 254	1 662	750	-4,5
HUS – <i>HNS</i>	421 988	945 537	951 377	1 365	659	-1,3
Koko maa yhteensä – <i>Hela landet totalt</i>	1 782 009	4 045 255	4 071 688	1 620	776	-1,0

Liitetaulukko 2. Käynnit terveystieteiden hammashoitajien ja hammashuoltajien vastaanotoilla sairaanhoitopiireittäin vuosina 2004 ja 2003; kaikki käynnit ja 0–17-vuotiaiden käynnit –

Tabell 2. Besök på hälsovårdscentralernas tandskötare- och tandhygienistmottagningar efter sjukvårdsdistrikt 2004 och 2003; alla besök och 0–17-åringarnas besök

Sairaanhoitopiiri – Sjukvårdsdistrikt	Käynnit – Besök			Käynnit/1000 as – Besök/1 000 inv.		Muutos (%) – Ändring (%) 2003 – 2004
	0-17-vuotiaat – 0–17 år 2004	Kaikki – Alla 2004	Kaikki – Alla 2003	0-17-vuotiaat – 0–17 år	Kaikki – Alla	
Varsinais-Suomen shp – <i>Egentliga Finlands svd</i>	45 921	83 409	69 027	498	182	20,5
Satakunnan shp – <i>Satakunta svd</i>	19 680	37 053	33 643	435	163	10,4
Kanta-Hämeen shp – <i>Egentliga Tavastlands svd</i>	19 040	34 571	30 716	538	206	11,9
Pirkanmaan shp – <i>Birkalands svd</i>	45 431	73 794	68 162	483	159	7,3
Päijät-Hämeen shp – <i>Päijänne-Tavastlands svd</i>	24 810	43 972	41 707	590	211	5,3
Kymenlaakson shp – <i>Kymmenedagens svd</i>	13 647	27 563	26 535	389	152	4,0
Etelä-Karjalan shp – <i>Södra Karelen svd</i>	14 394	23 054	23 627	585	179	-2,1
Etelä-Savon shp – <i>Södra Savolax svd</i>	10 683	18 804	16 855	536	181	12,1
Itä-Savon shp – <i>Östra Savolax svd</i>	6 273	12 993	12 452	526	202	5,1
Pohjois-Karjalan shp – <i>Norra Karelen svd</i>	18 322	30 261	30 449	529	178	-0,3
Pohjois-Savon shp – <i>Norra Savolax svd</i>	34 338	55 843	50 377	669	224	11,0
Keski-Suomen shp – <i>Mellersta Finlands svd</i>	42 964	77 441	78 541	764	290	-1,8
Etelä-Pohjanmaan shp – <i>Södra Österbottens svd</i>	28 033	43 085	39 280	657	222	9,6
Vaasan shp – <i>Vasa svd</i>	13 150	21 969	19 911	361	132	10,1
Keski-Pohjanmaan shp – <i>Mellersta Österbottens svd</i>	6 431	9 754	7 481	354	126	30,5
Pohjois-Pohjanmaan shp – <i>Norra Österbottens svd</i>	46 893	66 959	58 957	494	177	12,7
Kainuun shp – <i>Kajanlands svd</i>	11 744	17 654	17 244	704	215	3,0
Länsi-Pohjan shp – <i>Länsi-Pohja svd</i>	8 298	12 542	10 444	579	188	20,6
Lapin shp – <i>Lapplands svd</i>	12 073	17 636	16 469	482	147	7,3
HUS – <i>HNS</i>	121 265	211 814	201 374	392	148	4,5
Koko maa yhteensä – <i>Hela landet totalt</i>	543 390	920 171	853 251	494	177	7,5

Liitetaulukko 3. Terveyskeskusten hammashoitajien ja hammashuoltajien vastaanotoilla tehtyjen käyntien osuus (%) kaikista käynneistä sairaanhoitopiireittäin ja ikäryhmittäin vuosina 2004 ja 2003 –

Tabell 3. Andelen besök på hälsovårdscentralernas tandskötar- och tandhygienistmottagningar (%) av alla besök efter sjukvårdsdistrikt och åldersgrupp 2004 och 2003

Sairaanhoitopiiri – Sjukvårdsdistrikt	2004			Kaikki – Alla	2003
	0-17 -vuotiaat – 0–17 år	18-55 - vuotiaat – 18–55 år	Yli 55-vuotiaat – Över 55 år		Kaikki – Alla
Varsinais-Suomen shp – <i>Egentliga Finlands svd</i>	23	16	19	20	16
Satakunnan shp – <i>Satakunta svd</i>	18	12	17	16	14
Kanta-Hämeen shp – <i>Egentliga Tavastlands svd</i>	24	14	16	19	17
Pirkanmaan shp – <i>Birkalands svd</i>	21	13	14	17	16
Päijät-Hämeen shp – <i>Päijänne-Tavastlands svd</i>	25	16	20	21	20
Kymenlaakson shp – <i>Kymmenedalens svd</i>	19	14	17	17	17
Etelä-Karjalan shp – <i>Södra Karelens svd</i>	26	17	21	22	22
Etelä-Savon shp – <i>Södra Savolax svd</i>	24	13	15	18	16
Itä-Savon shp – <i>Östra Savolax svd</i>	25	14	17	19	18
Pohjois-Karjalan shp – <i>Norra Karelens svd</i>	27	12	15	19	18
Pohjois-Savon shp – <i>Norra Savolax svd</i>	31	15	20	23	21
Keski-Suomen shp – <i>Mellersta Finlands svd</i>	37	19	20	26	27
Etelä-Pohjanmaan shp – <i>Södra Österbottens svd</i>	27	11	15	19	18
Vaasan shp – <i>Vasa svd</i>	16	9	10	12	11
Keski-Pohjanmaan shp – <i>Mellersta Österbottens svd</i>	16	6	12	12	9
Pohjois-Pohjanmaan shp – <i>Norra Österbottens svd</i>	21	9	12	15	14
Kainuun shp – <i>Kajanalands svd</i>	28	13	16	21	20
Länsi-Pohjan shp – <i>Länsi-Pohja svd</i>	27	13	21	21	18
Lapin shp – <i>Lapplands svd</i>	22	10	12	16	15
HUS – <i>HNS</i>	22	14	16	18	17
Koko maa yhteensä – <i>Hela landet totalt</i>	23	13	16	19	17

Liitetaulukko 4. Terveyskeskusten kaikki hammashuollon asiakkaat sairaanhoitopiireittäin ja ikäryhmittäin vuosina 2004 ja 2003 –
Tabell 4. Hälsovårdscentralernas alla tandvårdsklienter efter sjukvårdsdistrikt och åldersgrupp 2004 och 2003

Sairaanhoitopiiri – Sjukvårdsdistrikt	Asiakkaat – Klienter			Asiakkaat/1000 as – Klienter/1 000 inv		
	0-17-vuotiaat – 0–17 år 2004	Kaikki – Alla 2004	Kaikki – Alla 2003	0-17-vuotiaat – 0–17 år 2004	Kaikki – Alla 2004	Muutos (%) – Ändring (%) 2003 – 2004
Varsinais-Suomen shp – <i>Egentliga Finlands svd</i>	73 105	154 003	151 545	793	336	1,3
Satakunnan shp – <i>Satakunta svd</i>	37 039	83 079	84 431	818	365	-1,4
Kanta-Hämeen shp – <i>Egentliga Tavastlands svd</i>	28 606	63 725	63 103	808	380	0,4
Pirkanmaan shp – <i>Birkalands svd</i>	76 638	155 552	154 720	815	336	-0,4
Päijät-Hämeen shp – <i>Päijänne-Tavastlands svd</i>	35 178	75 184	72 759	836	361	3,2
Kymenlaakson shp – <i>Kymmenedagens svd</i>	28 286	65 405	62 815	806	361	4,2
Etelä-Karjalan shp – <i>Södra Karelen svd</i>	17 704	36 094	38 281	720	280	-5,4
Etelä-Savon shp – <i>Södra Savolax svd</i>	15 226	37 669	36 216	764	362	4,5
Itä-Savon shp – <i>Östra Savolax svd</i>	9 523	27 360	28 261	798	425	-2,5
Pohjois-Karjalan shp – <i>Norra Karelen svd</i>	27 061	64 611	65 985	781	379	-1,8
Pohjois-Savon shp – <i>Norra Savolax svd</i>	41 890	91 401	90 334	816	366	1,3
Keski-Suomen shp – <i>Mellersta Finlands svd</i>	42 432	110 388	110 383	754	413	-0,4
Etelä-Pohjanmaan shp – <i>Södra Österbottens svd</i>	37 292	83 535	82 659	874	430	1,0
Vaasan shp – <i>Vasa svd</i>	30 562	62 097	64 476	840	373	-3,9
Keski-Pohjanmaan shp – <i>Mellersta Österbottens svd</i>	14 394	31 826	30 861	792	412	3,2
Pohjois-Pohjanmaan shp – <i>Norra Österbottens svd</i>	75 842	148 585	147 091	799	392	0,2
Kainuun shp – <i>Kajanalands svd</i>	14 684	30 212	30 562	880	367	-0,5
Länsi-Pohjan shp – <i>Länsi-Pohja svd</i>	11 699	22 646	21 988	816	340	3,4
Lapin shp – <i>Lapplands svd</i>	22 525	44 789	44 098	899	374	1,7
HUS – <i>HNS</i>	203 261	419 000	419 890	658	292	-0,9
Koko maa yhteensä – <i>Hela landet totalt</i>	842 947	1 807 161	1 800 458	766	347	0,1

SVT-sarjan laatuseloste

Hammashuolto terveyskeskuksissa

Tilastotietojen relevanssi

Hammashuolto terveyskeskuksissa sisältää tietoja terveyskeskusten hammashuoltokäyntien ja -potilaiden lukumäärästä vuosittain. Hammashuollon käynnit esitetään jaoteltuna hammaslääkäri-, -huoltaja ja -hoitajakäynteihin. Hammashuollon käyntien ja -potilaiden lukumäärä ilmoitetaan ikäryhmittäin.

Kuntakohtaiset tiedot julkaistaan internetissä Stakesin internet -sivuilla. Kuntien terveyskeskukset ilmoittavat käynnit jaoteltuna oman kunnan asukkaiden käynteihin ja ulkokuntalaisten käynteihin. Kuntayhtymien terveyskeskukset ilmoittavat jokaisen jäsenkunnan asukkaiden käynnit erikseen sekä ulkokuntalaisten käynnit yhteensä. Tilastotiedotteessa esitetään lukumäärätietoja perusterveydenhuollon hammashuollon käynneistä sairaanhoitopiireittäin ja koko maan tasolla. Käyntimääriä tarkastellaan kokonaislukuina ja suhteutettuna tuhatta asukasta kohti sekä prosentti- ja lukumäärämuutoksina edellisen vuoden vastaaviin lukuihin verrattuna.

Tiedote on tarkoitettu terveydenhuollon ammattihenkilöille, hallintoviranomaisille, suunnittelijoille ja tutkijoille, joilla on tarve saada nopeasti mahdollisimman ajantasaista tietoa perusterveydenhuollon avohoitokäyntien lukumäärästä Suomessa.

Tilastotiedotteen tekstiosassa on kuvattu keskeiset käytetyt käsitteet ja määritelmät.

Tietojen keruu perustuu Sosiaali- ja terveysalan tutkimus- ja kehittämiskeskuksen (Stakes) tilastoimista annettuun lakiin (409/2001).

Tilastotutkimuksen menetelmäkuvaus

Terveyskeskusten hammashoidon käynti- ja potilastiedot on kerätty kaikista Suomen terveyskeskuksista lukuun ottamatta Ahvenanmaata. Tilaston perusjoukko muodostuu kaikista henkilöistä, jotka ovat käyneet terveyskeskuksen hammashuollon vastaanotolla vuoden aikana. Tiedonkeruu toteutetaan kerran vuodessa sähköisillä kyselylomakkeilla. Lomakkeiden tiedot tarkistetaan ja tallennetaan sähköiseen tietokantaan.

Tietojen oikeellisuus ja tarkkuus

Tiedot ovat oikeita, jos tiedonantajat ovat antaneet ne oikein. Tilastotietoja verrataan edellisen vuoden vastaaviin lukumääriin ja epäselvät tapaukset tarkistetaan terveyskeskuksista. Kuntakohtaiset ennakkotilastot julkaistaan alkukesästä internetissä, jonka jälkeen terveyskeskuksilla on vielä mahdollisuus täydentää ja korjata omia tilastotietojaan.

Ennakkotilaston perusteella tehdyn arvion on todettu olevan hyvin lähellä todellista lukumäärää. Yleensä ennakkotilastossa ilmoitetut lukumäärät lisääntyvät hieman lopulliseen tilastoon, puuttuneiden tietojen saamisen ja korjauksien myötä. Tilastosta löytyneet mahdolliset virheet korjataan lopulliseen tilastoon.

Julkaistujen tietojen ajantasaisuus ja oikea-aikaisuus

Terveyskeskusten hammashoidon tilasto on Stakesin kerran vuodessa tuottama tilasto. Ennakkotiedot julkaistaan kesäkuussa ja lopullinen tilastotiedote syyskuussa. Tilasto sisältää terveyskeskuskäynnit kuluvaan vuoteen edeltävän vuoden aikana.

Tietojen saatavuus ja läpinäkyvyys/selkeys

Tilastotiedotteet lähetetään terveyskeskusten johtaville lääkäreille ja julkaistaan Stakesin internet-sivulla osoitteessa <http://www.stakes.info>

Tilastojen vertailukelpoisuus

Terveyskeskusten tilastotiedot kerättiin ensimmäisen kerran vuodelta 1972 silloin voimaan astuneen kansanterveyslain perusteella. Tilastotiedot kerättiin terveyskeskuksittain vuoteen 1993 asti, jonka jälkeen tiedot alettiin kerätä kunnittain. Lääkintöhallitus vastasi tiedonkeruusta vuoteen 1983 saakka, vuosina 1984–1992 tiedonkeruuvastuu oli Sosiaali- ja terveysministeriöllä

Kuntakohtaisen tiedonkeruun alettua vuonna 1993 terveyskeskukset toimittivat tilastotiedot paperimuodossa Kuntaliittoon, joka vastasi tilastojen keräämisestä ja raportoinnista. Vuoden 2002 tiedoista alkaen tiedonkeruuvastuu on ollut Stakesilla ja tiedot on kerätty sähköisen tiedonkeruulomakkeen kautta. Samanaikaisesti on työstyetty avohoidon tilastoinnin uudistusta, osin pilottiaineistojen myötä, kohti sähköistä yksilötasoisista tietojen tallennusta, -siirtoa ja monimuotoisempia raportointeja.

Hammashuollon tilastoinnissa jouduttiin tiedonkeruun sisältöä ja ohjeistusta muuttamaan jonkin verran vuosina 2002 ja 2003, johtuen mm. seuraavista lakimuutoksista:

Eduskunnan 4.12.2000 hyväksymien sairausvakuutuslain (1202/2000) ja kansanterveyslain (1219/2000) muutosten perusteella koko väestö tuli julkisen vallan tukeman hammashoidon piiriin. Kunta tai kuntayhtymä saattoi kuitenkin toteuttaa hammashoidon laajennuksen porrastetusti seuraavasti:

1.4.2001 lukien hoito tuli järjestää kaikille vuonna 1956 ja sen jälkeen syntyneille,
1.1.2002 lukien hoito tuli järjestää kaikille vuonna 1946 ja sen jälkeen syntyneille,
1.12.2002 lukien hoito tuli järjestää ilman ikärajoja.

Lisäksi vuonna 2001 muutettiin sosiaali- ja terveydenhuollon asiakasmaksuista annetun lain 5 §:ää siten, että terveyskeskuslääkärin vastaanottokäynnit ja hammashoito säädettiin maksuttomiksi alle 18-vuotiaille vuodesta 2002 lähtien. Aikaisemmin hammashuolto oli ollut maksutonta alle 19-vuotiaille.

Tietosisältömuutoksista konsultoitiin asiantuntijoita ja tiedonkeruun ja tilastoinnin muutokset toteutettiin siten, että aikasarjoittainen tietojentarkastelu säilyi edelleen mahdollisena (ts. ikäryhmittäiset tiedot sisällytettiin edelleen tilastointiin ikärajoitteiden poistuttua hammashuollon järjestämisvastuista)

Selkeys ja eheys/yhtenäisyys

Tilastotiedote sisältää koko maan kattavasti tiedot terveyskeskusten hammashoidon käynneistä. Ennakkotilaston lukumäärät on verrattavissa lopullisen vuositilaston lukumääriin.

Kvalitetsbeskrivning för publikation i serien FOS

Tandvården på hälsovårdscentralerna

Statistikuppgifternas relevans

Statistiken över tandvården på hälsovårdscentralerna innehåller uppgifter om det årliga antalet tandvårdsbesök och tandvårdspatienter. Tandvårdsbesöken redovisas indelade i besök hos tandläkare, tandhygienist och tandskötare. Antalet tandvårdsbesök och tandvårdspatienter anges efter åldergrupp.

Uppgifterna om enskilda kommuner publiceras på Stakes webbsidor. Kommunernas hälsovårdscentraler meddelar antalen besök indelade efter besök som de egna kommuninvånarna gjort och besök som invånare från andra kommuner gjort. Samkommunernas hälsovårdscentraler meddelar antalen besök för varje enskild medlemskommun samt det totala antalet besök som invånare från andra kommuner gjort. I statistikmeddelandet redovisas antalet tandvårdsbesök inom primärvården efter sjukvårdsdistrikt och i hela landet. Antalet besök granskas i hela tal och per 1 000 invånare samt som procentuella och antalsmässiga förändringar jämfört med de motsvarande antalen föregående år.

Meddelandet riktar sig till hälso- och sjukvårdspersonal, förvaltningsmyndigheter, planerare och forskare, som snabbt behöver så aktuella uppgifter som möjligt om antalet öppenvårdsbesök inom primärvården i Finland.

I statistikmeddelandet förklaras de viktigaste begreppen och definitionerna.

Insamlingen av uppgifter grundar sig på lagen om statistikväsendet vid forsknings- och utvecklingscentralen för social- och hälsovården (Stakes) (409/2001).

Metodbeskrivning för den statistiska forskningen

Uppgifterna om besök och patienter inom tandvården på hälsovårdscentralerna har samlats in från alla hälsovårdscentraler i Finland med undantag av Åland. Populationen i statistiken utgörs av alla personer som har besökt hälsovårdscentralens tandvårdsmottagning under året. Datainsamlingen genomförs genom elektroniska frågeformulär en gång per år. Uppgifterna i formulären kontrolleras och lagras därefter i en elektronisk databas.

Uppgifternas riktighet och exakthet

Uppgifterna är korrekta om uppgiftslämnarna har lämnat dem rätt. Statistikuppgifterna jämförs med motsvarande antal föregående år och oklara fall kontrolleras hos de berörda hälsovårdscentralerna. Den preliminära statistiken om enskilda kommuner offentliggörs i början av sommaren på internet, varefter hälsovårdscentralerna ännu har möjlighet att komplettera och korrigera sina statistikuppgifter.

Den uppskattning som gjorts på grundval av den preliminära statistiken har konstaterats ligga mycket nära det faktiska antalet. I allmänhet ökar de antal som angetts i den preliminära statistiken lite i den slutliga statistiken till följd av korrigeringar och att man fått uppgifter som saknats. Eventuella fel som hittas i statistiken korrigeras i den slutliga statistiken.

Uppgifternas aktualitet och rättidighet i publikationerna

Statistiken över tandvården på hälsovårdscentralerna sammanställs av Stakes en gång per år. De preliminära uppgifterna offentliggörs i juni och det slutliga statistikmeddelandet i september. Statistiken innehåller besöken på hälsovårdscentraler under det år som föregått det pågående året.

Tillgång till uppgifterna och deras transparens/tydlighet

Statistikmeddelandena sänds till chefläkarna på hälsovårdscentralerna och offentliggörs på Stakes webbsidor på adressen <http://www.stakes.info>.

Statistikens jämförbarhet

Uppgifter för hälsovårdscentralernas statistik samlades in för första gången 1972, när folkhälsolagen trädde i kraft. Statistikuppgifterna samlades in indelade efter enskilda hälsovårdscentraler fram till 1993, varefter man började samla in uppgifterna efter kommun. Medicinalstyrelsen ansvarade för datainsamlingen fram till 1983. Under åren 1984–1992 ansvarade social- och hälsovårdsministeriet för datainsamlingen.

När man började samla in uppgifter efter kommun 1993, lämnade hälsovårdscentralerna in uppgifterna i pappersform till kommunförbundet, som ansvarade för sammanställandet och rapporteringen av statistiken. Från och med uppgifterna från 2002 har Stakes ansvarat för datainsamlingen och uppgifterna har samlats in genom ett elektroniskt formulär. Samtidigt har en reform av statistikföringen inom öppenvården pågått, delvis med hjälp av så kallade pilotmaterial. Målet är mer mångsidig elektronisk rapportering av individbaserade uppgifter samt elektronisk lagring och överföring av dem.

I fråga om statistikföringen inom tandvården blev man tvungen att i viss utsträckning ändra innehållet i och anvisningarna för datainsamlingen 2002 och 2003 på grund av bland annat följande lagändringar:

Till följd av ändringarna i sjukförsäkringslagen (1202/2000) och folkhälsolagen (1219/2000), som riksdagen antog den 4 december 2000, omfattades hela befolkningen av offentlig tandvård. Kommunen eller samkommunen kunde emellertid genomföra utvidgningen av tandvården stegvis enligt följande:

Från och med 1.4.2001 vård för alla som fötts 1956 och efter,
från och med 1.1.2002 vård för alla som fötts 1946 och efter,
från och med 1.12.2002 vård utan åldersgränser.

År 2001 ändrades dessutom 5 § i lagen om klientavgifter inom social- och hälsovården på så sätt att besök på en hälsocentralläkares mottagning och tandvård som ges av en hälsocentralläkare är gratis för alla under 18 år från och med 2002. Tidigare var tandvården gratis för alla under 19 år.

När det gäller ändringar i datainnehållet konsulterade man experter. Ändringarna i datainsamlingen och statistikföringen genomfördes på så sätt att det fortfarande är möjligt att granska uppgifterna som tidsserier. Med andra ord omfattar statistiken fortfarande uppgifter efter åldersgrupp, trots att skyldigheten att anordna tandvård inte längre innefattar några åldersgränser.

Tydlighet och enhetlighet/överensstämmelse

Statistikmeddelandet innehåller uppgifter från hela landet om tandvårdsbesök på hälsovårdscentraler. Antalen i den preliminära statistiken är jämförbara med antalen i den slutliga årsstatistiken.