

28.1.2004

Toimeentulotuen uusien asiakkaiden jonotilanne marraskuussa 2003

Kösituationen för nya klienter som ansökt om utkomststöd i november 2003

Kaarina Lamminpää
+358 9 3967 2035
kaarina.lamminpaa@stakes.fi

Telefax
+358 9 3967 2497

Sosiaali- ja terveystalouden tutkimus-
ja kehittämiskeskus

Forsknings- och utvecklings-
centralen för social- och
hälsovården

National Research and
Development Centre for Welfare
and Health

Puhelin (09) 39 671
Telefon +358 9 396 71
Phone +358 9 396 71

Telefaksi (09) 3967 2459
Telefax +358 9 3967 2459

www.stakes.fi

ISSN 1459-2355 (Internet)
ISSN 1459-2347

Kunnista 75 % saavutti sosiaali- ja terveydenhuollon tavoite- ja toimintaohjelman mukaisen korkeintaan yhden viikon (0-6 vrk) uusien toimeentulotukiasiakkaiden jonotusajan marraskuussa 2003 (viikko 48). Maaseutumaisista kunnista tavoitteeseen pääsi 89 %, taajaan asutuista kunnista 54 % ja kaupunkimaisista kunnista 36 %.

Kaikkiaan 53 kunnassa toimeentulotuen uusi asiakas sai palvelua samana päivänä. Yhteensä 14 kunnassa jono oli vähintään kaksi viikkoa.

Tiedot perustuvat Stakesin sosiaali- ja terveysministeriön pyynnöstä tekemään kartoitukseen, jossa selvitettiin uusien toimeentulotukiasiakkaiden jonotilannetta marraskuussa 2003 (viikko 48). Kyselyyn vastasi yhteensä 396 kuntaa, se kattoi kaikista toimeentulotuen asiakastalouksista 91 %.

Keskimääräinen uusien asiakkaiden jonotusaika oli 4,3 vuorokautta. Lyhyimmät keskimääräiset jonotusajat olivat Ahvenanmaalla, Keski-Pohjanmaalla ja Pohjois-Pohjanmaalla (alle 3 vuorokautta). Kun taas pisimmät keskimääräiset jonotusajat olivat Uudellamaalla (yli 7 vuorokautta) sekä Pirkanmaalla, Päijät-Hämeessä ja Kymenlaaksossa (lähes 6 vuorokautta). Toimeentulotuen asiakasmäärältään 20 suurimmasta kyselyyn vastanneesta kunnasta yhden viikon tavoitteelliseen jonotusaikaan ylsi kuusi kuntaa.

Vuoden 2003 kyselyn vertailu edellisiin kyselyihin vuosilta 2000-2002 osoittaa seuraavaa:

Koko maan uusien asiakkaiden jonotusajan keskiarvo vuonna 2003 oli lähes sama kuin vuonna 2000. Kaupunkimaisissa kunnissa jonotilanne oli parantunut vajaan prosenttiyksikön verran. Taajaan asutuissa ja maaseutumaisissa kunnissa tilanne oli hieman huonontunut vuodesta 2000. Vuonna 2003 suositukseen yltyvien kuntien lisäys kaupunkimaisissa kunnissa oli 13 prosenttiyksikköä edellisestä vuodesta. Mutta jos verrataan

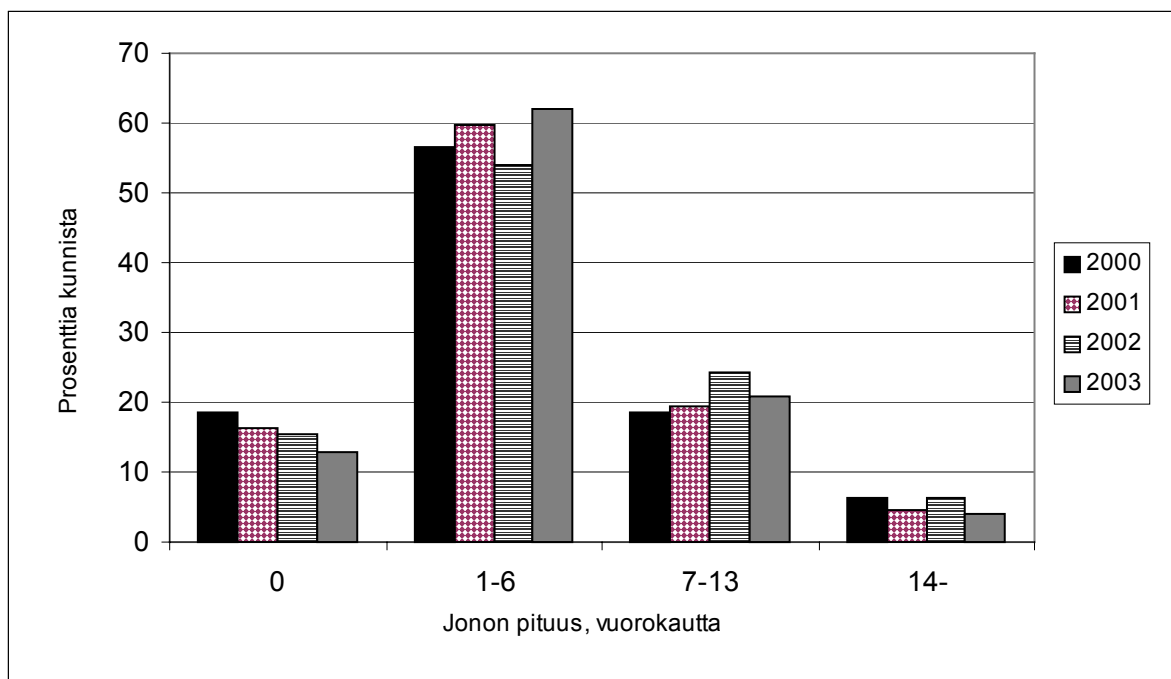
suositukseen yltävien kuntien osuuksia kuntaryhmittäen mukaisina vuoteen 2000, osuudet olivat pysyneet lähes samoina.

Kun tarkastellaan maakunnittain kehitystä seuranta-aikana 2000-2003, suositukseen yltävien kuntien osuus on lisääntynyt kahdeksassa maakunnassa, vähentynyt kahdeksassa maakunnassa ja pysynyt loppuissa lähes ennallaan.

Asiakasmäärältään 20 suurimmassa kunnassa keskimääräinen jonotusaika vuonna 2003 oli 8,4 vuorokautta. Jonotusaika oli lyhentynyt lähes kaksi vuorokautta vuodesta 2000, jolloin jonotusaika oli seuranta-ajan 2000-2003 pisin (10,2 vuorokautta). Vuonna 2001 suositukseen yltävien kuntien määrä oli suurin: kahdeksan kuntaa.

Oheisissa taulukoissa on uusien asiakkaiden jonotustilanne lääneittäin, maakunnittain, kuntaryhmittäin ja 20 suurimmassa kunnassa.

Kuvio: Uusien toimeentulotuen asiakkaiden jonotusaika prosentteina kyselyyn vastanneista kunnista marraskuussa viikolla 47/2000-2001 ja viikolla 48/2002-2003.



Tiedonkeruu

Kaikille kunnille (446) lähetettiin kyselylomake, jossa kysyttiin, kuinka kauan keskimäärin toimeentulotukea hakeneet uudet asiakkaat joutuivat odottamaan ennen kuin he pääsivät toimeentulotuesta päättävän (tai toimeentulotukiasioita valmistelevan) viranhaltijan vastaanotolle tai ennen kuin toimeentulotukea kirjallisesti hakeneiden uusien asiakkaiden hakemukset otettiin käsittelyyn. Selvitys koski viikkoa 48 (24.- 30.11.2003). Kirjallisesti tukea hakeneiden jonotuspäivät lasketaan hakemuksen saapumispäivästä. Tieto pyydettiin antamaan päivissä. Ensimmäistä yhteydenottopäivää ei huomioitu. Mikäli kunnalla ei tutkimusajankohtana ollut yhtään uutta toimeentulotuen hakijaa, pyydettiin ilmoittamaan keskimääräinen tilanne. Mikäli tarkkaa tietoa ei ollut saatavissa, pyydettiin ilmoittamaan paras arvio.

Kyselyyn vastasi 396 kuntaa (89 %). Kun huomioidaan kunkin kunnan vuoden 2002 toimeentulotukea saaneiden kotitalouksien lukumäärä, kattoi selvitys 91 % kaikista toimeentulotuen asiakkaista.

Käsitteet ja määritelmät

Toimeentulotuella tarkoitetaan toimeentulotukilain (1412 /97) ja -asetuksen (66 /98) mukaan kunnan varoista suoritettua tulonsiirtoa kotitaloudelle silloin, kun tavanomaisia tuloja ja toimeentuloa turvaavia etuuksia ei ole tai ne eivät ole riittävät välttämättömään toimeentuloon. Toimeentulotukeen lasketaan varsinainen ja ehkäisevä toimeentulotuki. Pakolaisille, paluumuuttajille ja turvapaikan hakijoille annettu toimeentulotuki jää tämän tilaston ulkopuolelle. Kotitalouden muodostaa yksinäinen henkilö tai yhdessä asuvat perheenjäsenet. Avoliitto rinnastetaan avioliittoon. 18 vuotta täyttänyt tuensaaja muodostaa oman yksinäiskotitalouden, vaikka asuisikin vanhempiensa luona. Myös alle 18-vuotiaiden toimeentulotuen saajien katsotaan elävän itsenäisessä kotitaloudessa, jos heillä on oma perhe tai he ovat vanhemmistaan taloudellisesti riippumattomia eivätkä asu vanhempiensa kanssa.

Uudella asiakkaalla tarkoitetaan toimeentulotuen hakijaa, jolla ei hakuhetkellä ole toimeentulotuen piirissä vastaajakunnassa. Hänellä voi olla aiempia toimeentulotukipäätöksiä joko samassa tai eri kunnassa.

Kuntaryhmä. Tilastossa käytetään Tilastokeskuksen ryhmitystä, jossa kunnat jaetaan taajamaväestön osuuden ja suurimman taajaman väkiluvun perusteella kaupunkimaisiin kuntiin (väestöstä vähintään 90 % asuu taajamissa tai suurimman taajaman väkiluku on vähintään 15 000), taajaan asuttuihin kuntiin (väestöstä 60-90 % asuu taajamissa ja suurimman taajaman väkiluku on 4000 – 15 000) ja maaseutumaisiin kuntiin (väestöstä alle 60 % asuu taajamissa ja suurimman taajaman väkiluku on alle 15 000 tai väestöstä vähintään 60 % mutta alle 90 % asuu taajamissa ja suurimman taajaman väkiluku on alle 4 000).

Liitteet:

Taulukko 1: Toimeentulotuen uusien asiakkaiden jonotilanne viikolla 47/2000-2001 ja 48/2002-2003, läänit ja maakunnat.

Taulukko 2: Toimeentulotuen uusien asiakkaiden jonotilanne viikolla 48/2003, 20 suurinta kuntaa asiakasmäärän mukaan.

28.1.2004

Kösituationen för nya klienter som ansökt om utkomststöd i november 2003

Kaarina Lamminpää
+358 9 3967 2035
kaarina.lamminpaa@stakes.fi
Telefax
+358 9 3967 2497

Sosiaali- ja terveystieteiden
tutkimus- ja kehittämiskeskus
Forsknings- och utvecklings-
centralen för social- och
hälsovården
National Research and
Development Centre for
Welfare and Health

Puhelin (09) 39 671
Telefon +358 9 396 71
Phone +358 9 396 71
Telefaksi (09) 3967 2459
Telefax +358 9 3967 2459

www.stakes.fi

ISSN 1459-2355 (Internet)
ISSN 1459-2347

I november 2003 (vecka 48) uppnådde 75 % av kommunerna den maximala väntetiden på en vecka (0–6 dagar) som man i mål- och verksamhetsprogrammet för social- och hälsovården har uppställt som mål i fråga om väntetiden för nya klienter som ansöker om utkomststöd. Målet uppnåddes i 89 % av landsbygdskommunerna, i 54 % av tätortskommunerna och i 36 % av de urbana kommunerna.

I sammanlagt 53 kommuner betjänades en ny klient redan samma dag och i totalt 14 kommuner var väntetiden minst två veckor.

Uppgifterna baserar sig på den utredning som Stakes gjort på begäran av social- och hälsovårdsministeriet. I denna har man utrett kösituationen för de nya klienter som ansökt om utkomststöd under november 2003 (vecka 48). Sammanlagt 396 kommuner besvarade enkäten, vilken omfattade 91 % av de hushåll som ansökt om utkomststöd.

Den genomsnittliga väntetiden för nya klienter var 4,3 dagar. De kortaste genomsnittliga väntetiderna fanns på Åland, i Mellersta Österbotten och i Norra Österbotten (under 3 dagar), medan köerna var längst i Nyland (över 7 dagar), Birkaland, Päijänne-Tavastland och Kymmenedalen (nästan 6 dagar). Av de tjugo största kommunerna, om man utgår från dem som svarat på enkäten, uppnåddes målet en veckas väntetid av sex kommuner.

Av jämförelsen mellan enkäten 2003 och de enkäter som genomförts åren 2000–2002 framgår följande:

Den genomsnittliga väntetiden för nya klienter i hela landet var 2003 nästan den samma som år 2000. I urbana kommuner hade kösituationen förbättrats knappt 1 procentenhet. I tätortskommuner och landsortskommuner hade kösituationen försämrats en aning jämfört med år 2000. År 2003 ökade andelen urbana kommuner som uppfyllde rekommendationen 13 procentenheter i jämförelse med det föregående året. Om man emellertid med utgångspunkt

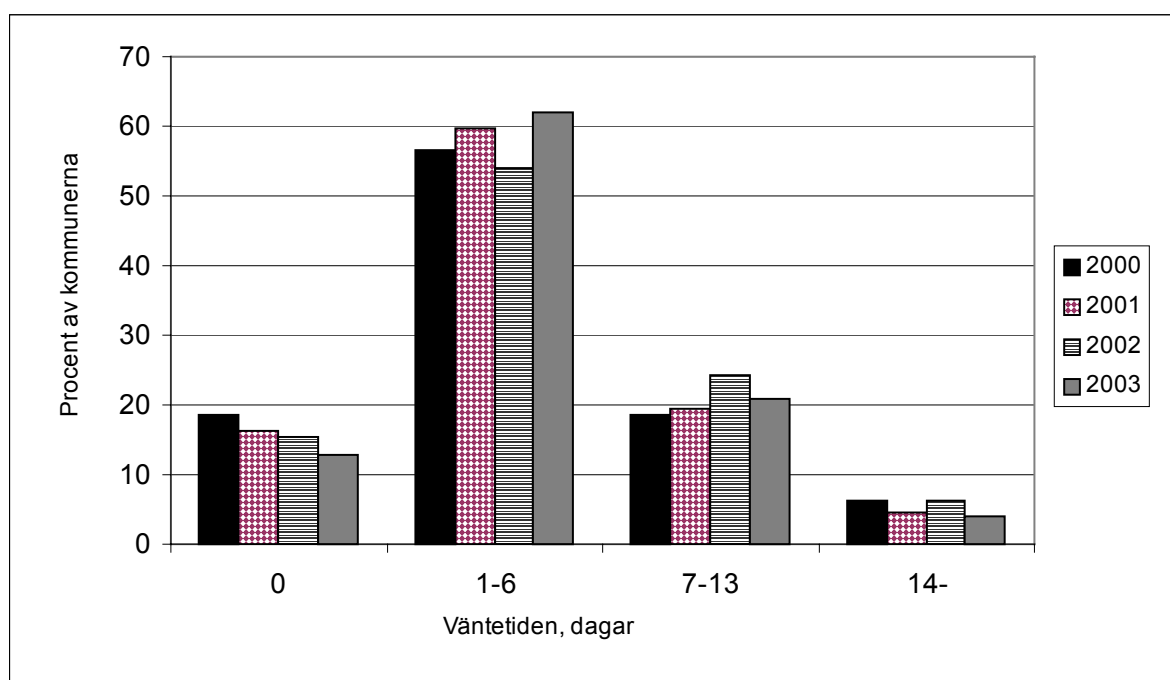
i kommungrupperingen jämför andelarna för de kommuner som uppfyller rekommendationen med andelarna år 2000, är andelarna nästan de samma.

När utvecklingen under uppföljningsperioden 2000–2003 betraktas landskapsvis, har andelen kommuner som uppfyller rekommendationen ökat i åtta landskap, minskat i åtta och förblivit nästan oförändrad i de återstående.

I de tjugo största kommunerna efter klientantalet var väntetiden i snitt 8,4 dagar år 2003. Väntetiden hade minskat med nästan två dagar från 2000, när väntetiden var den längsta under hela uppföljningsperioden 2000–2003 (10,2 dagar). År 2001 var antalet kommuner som uppfyllde rekommendationen störst: åtta kommuner.

De bifogade tabellerna visar kösituationen för nya klienter efter län, landskap och kommungrupp samt i de 20 största kommunerna.

Diagram: Väntetiden för nya klienter som ansökt om utkomststöd i november (vecka 47/2000–2001 och 48/2002–2003), procent av de kommuner som svarat på enkäten.



Datainsamling

Samtliga kommuner (446) fick ett frågeformulär, där man frågade efter uppgifter om hur länge det i genomsnitt dröjer innan nya klienter som ansöker om utkomststöd får mottagningstid hos den tjänsteman som beslutar om utkomststödet (eller förbereder ärendet för beslut) eller innan de skriftliga ansökningar om utkomststöd som nya klienter lämnat in behandlas. Utredningen gällde vecka 48 (24–30.11.2003). När det gäller skriftliga ansökningar, räknas väntetiden från ansökningens ankomstdag. Tiden skulle beräknas i antal dagar. Den första dagen, dvs. dagen då kontakten togs, beaktades inte. Om kommunen under den tid som avsågs inte hade fått en enda ny ansökan om utkomststöd, ombads man uppge den genomsnittliga situationen. Ifall man inte hade tillgång till exakta uppgifter ombads man göra en ungefärlig bedömning.

Sammanlagt 396 kommuner (89 %) svarade på enkäten. Om man beaktar det antal hushåll som i dessa kommuner beviljats utkomststöd under år 2002, kan man konstatera att utredningen omfattade 91 % av samtliga utkomststöds klienter.

Begrepp och definitioner

Med utkomststöd avses, i enlighet med lagen (1412/1997) och förordningen (66/98) om utkomststöd, en inkomstöverföring från kommunen till enskilt hushåll, då det inte finns några inkomster eller förmåner som kan trygga utkomsten, eller då dessa inte räcker till en oundgänglig utkomst. Till utkomststödet räknas det egentliga samt det förebyggande utkomststödet. Det utkomststöd som beviljas flyktingar, återflyttare och asylsökande utelämnas ur kartläggningen.

Ett hushåll utgörs av en enskild person eller av de familjemedlemmar som bor tillsammans. Ett samboförhållande jämställs med ett äktenskap. En utkomststödstagare som fyllt 18 år bildar ett enskilt hushåll, även om denne bor hemma hos sina föräldrar. Också de stödtagare som är under 18 år bildar självständiga hushåll om de har egen familj eller om de är ekonomiskt oberoende av sina föräldrar och inte bor hos dessa.

Med en ny klient avses en person som ansöker om utkomststöd och som vid tiden för ansökan inte lyfter utkomststöd i kommunen i fråga. Däremot kan han eller hon ha fått tidigare beslut om utkomststöd i samma eller någon annan kommun.

Kommungrupp. I statistiken används Statistikcentralens klassificering, där kommunerna, på basis av andelen tätortsbebyggelse samt den största tätortens invånarantal, indelas i urbana kommuner (minst 90 % av befolkningen bor i tätorter och den största tätortens invånarantal är minst 15 000), tätortskommuner (60–90 % av befolkningen bor i tätorter och den största tätorten har 4 000–15 000 invånare) och landsbygdskommuner (mindre än 60 % bor i tätorter och den största tätortens invånarantal är mindre än 15 000 personer, eller minst 60 % men under 90 % bor i tätorter och den största tätorten har mindre än 4 000 invånare).

Bilagor:

Tabell 1: Kösituationen för nya utkomststöds klienter under vecka 47/2000–2001 och 48/2002–2003, länen och landskapen.

Tabell 2: Kösituationen för nya utkomststöds klienter under vecka 48/2003, de tjugo största kommunerna efter klientantalet.

Taulukko 1. Toimeentulotuen uusien asiakkaiden jonotilanne viikolla 47/2000-2001 ja 48/2002-2003, läänit ja maakunna
 Tabell 1. Kösituation för nya utkomststödsklienter under vecka 47/2000-2001 och 48/2002-2003, länen och landskapen

Koko maa Hela landet Maakunta/lääni Landskapet/länet	Toimeentulotuki Kotitaloudet Utkomststöd Hushåll	Jonotilanne viikolla				Suositukseen yltäviä kuntia			Muutos Förändr.	Kuntia kyselyssä Kommuner i förfrågnigen	
		47/2000-2001,		48/2002-2003		Kommuner, som når rekommendationen					
		Köer under vecka				0-6 vrk/dygn					
		Vuorokautta/dygn				%					
		Keskiarvo/medelvärde				%	%	%	%	%-yks./enheter	
	1.1.-30.6.2003	2000	2001	2002	2003	2000	2001	2002	2003	2002-2003	2003
KOKO MAA											
HELA LANDET	229 796	4,2	4,1	4,6	4,3	75	76	70	75	5	396
KAUPUNKIMAISET KUNNAT											
URBANA KOMMUNER	161 293	9,5	8,6	9,3	8,8	35	45	23	36	13	62
TAAJAAN ASUTUT KUNNAT											
TÄTORTSKOMMUNER	32 596	6,5	6,5	6,9	6,2	56	50	47	54	7	63
MAASEUTUMAISET KUNNAT											
LANDSBYGDSKOMMUNER	35 907	2,4	2,7	3,0	2,8	89	88	85	89	4	271
Maakunta/Landskapet											
Uusimaa - Nyland	59 953	6,6	6,8	6,5	7,6	52	55	54	45	-9	20
Itä-Uusimaa - Östra Nyland	3 550	2,8	2,6	3,4	3,2	90	89	88	83	-5	6
Varsinais-Suomi - Egentliga Finland	18 495	3,0	3,4	4,1	3,6	84	83	78	83	5	46
Satakunta	9 311	3,0	3,3	4,0	4,6	88	85	81	78	-3	27
Kanta-Häme - Egentliga Tavastland	6 773	8,3	5,0	4,5	4,3	67	67	73	71	-2	14
Pirkanmaa - Birkaland	18 182	6,1	5,6	7,4	5,8	58	57	47	59	12	32
Päijät-Häme - Päijänne-Tavastland	9 241	5,8	6,3	5,3	5,8	58	42	50	64	14	11
Kymenlaakso - Kymmenedalen	8 128	5,3	4,0	4,4	5,6	64	83	75	55	-20	11
Etelä-Karjala - Södra Karelen	7 725	3,7	3,1	3,6	4,3	73	77	79	75	-4	12
Etelä-Savo - Södra Savolax	7 293	3,8	3,1	3,7	4,8	79	91	84	83	-1	18
Pohjois-Savo - Norra Savolax	12 679	3,8	4,8	5,3	5,1	70	67	61	76	15	25
Pohjois-Karjala - Norra Karelen	9 201	3,9	4,8	4,9	4,3	76	78	68	73	5	15
Keski-Suomi - Mellersta Finland	13 869	3,6	4,2	4,7	3,4	76	70	60	75	15	28
Etelä-Pohjanmaa - Södra Österbotten	7 060	6,0	4,6	6,1	5,0	68	77	50	65	15	23
Pohjanmaa - Österbotten	5 587	2,9	3,3	4,2	3,9	87	94	78	82	4	17
Keski-Pohjanmaa - Mellersta Österbotten	1 973	1,7	1,9	2,2	1,8	91	91	92	100	8	12
Pohjois-Pohjanmaa - Norra Österbotten	15 374	3,3	5,0	4,0	2,5	81	62	68	86	18	36
Kainuu - Kajanaland	3 596	4,8	4,2	4,3	4,4	63	78	70	70	0	10
Lappi - Lappland	11 443	4,5	3,4	4,4	4,1	81	90	75	70	-5	20
Ahvenanmaa - Åland	363	0,4	1,1	1,6	1,1	100	100	93	100	7	13
Lääni/Länet											
Etelä-Suomen - Södra Finlands	95 370	5,8	4,9	4,9	5,5	65	67	67	62	-5	74
Länsi-Suomen - Västra Finlands	74 477	3,9	3,9	4,8	4,2	77	78	68	76	8	185
Itä-Suomen - Östra Finlands	29 173	3,8	4,2	4,7	4,8	75	79	71	78	7	58
Oulun - Uleåborgs	18 970	3,6	4,8	4,1	2,9	77	65	68	83	15	46
Lapin - Lapplands	11 443	4,5	3,4	4,4	4,1	81	90	75	70	-5	20
Ahvenanmaan - Ålands	363	0,4	1,1	1,6	1,1	100	100	93	100	7	13

Kyselyn kattavuus

Representativet av förfrågnigen

Kyselyyn vastanneiden kuntien asiakaskotitalouksien osuus kaikista toimeentulotukea tammi-kesäkuussa 2003 saaneista kotitalouksista. Andelen av klienthushåll i de kommuner som svarade på förfrågnigen av alla hushåll som fick utkomststöd 1.1.-30.6.2003.

KOKO MAA / HELA LANDET **90,7 %**
(205 899)

Taulukko 2. Toimeentulotuen uusien asiakkaiden jonotilanne viikolla 48/2003, 20 suurinta kuntaa asiakasmäärän mukaan

Tabell 2. Kösituation för nya utkomststödsklienter under vecka 48/2003, de 20 största kommunerna enligt antalet klienter

Koko maa	Jonon pituus
Hela landet	Vrk
Kunta	Körlängden
Kommun	Dygn

48/2003

KOKO MAA
HELA LANDET
Keskiarvo
Medelvärde

4,3

VAASA -VASA	19
LAPPEENRANTA - VILLMANSTRAND	15
OULU - ULEÅBORG	12
KUOPIO	12
LAHTI - LAHTIS	11
ESPOO - ESBO	10
HELSINKI - HELSINGFORS	9
MIKKELI - S:T MICHEL	8
KEMI	8
IMATRA	8
HÄMEENLINNA - TAVASTEHUS	8
TAMPERE - TAMMERFORS	7
KOTKA	7
JOENSUU	7
VANTAA - VANDA	6
PORVOO - BORGÅ	6
PORI - BJÖRNEBORG	6
JYVÄSKYLÄ	5
JÄRVENPÄÄ - TRÅSKÄNDA	2
ROVANIEMI	1

Keskiarvo
Medelvärde

8,4

Luvut on pyöristetty lähimpään kokonaislukuun.

Talen är avrundade till det närmaste hela talet.