

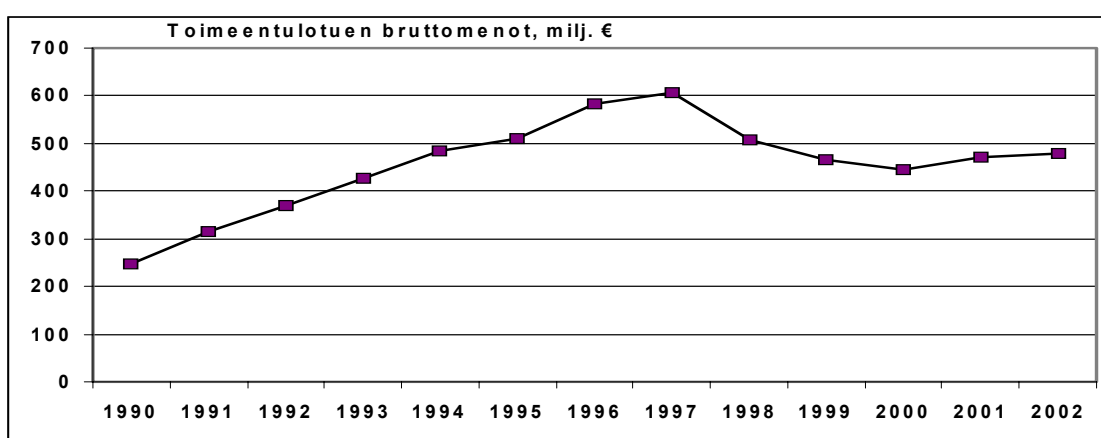
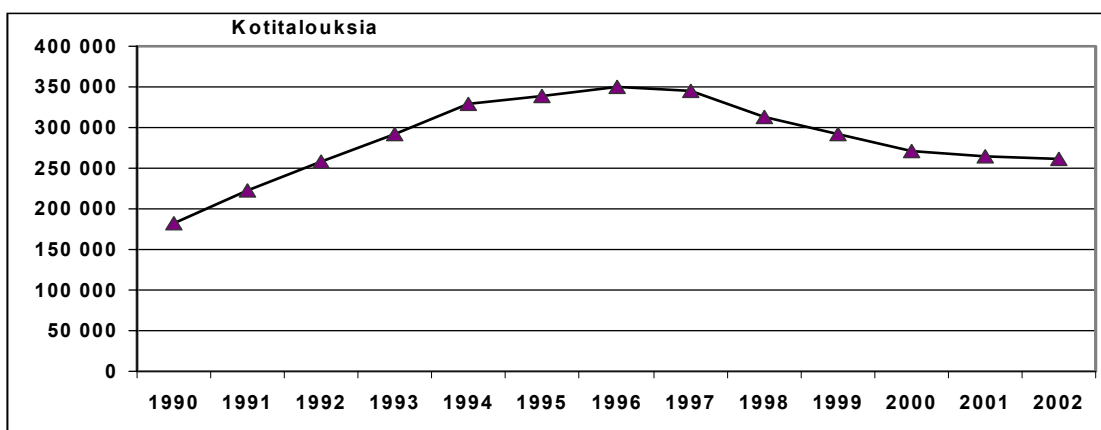
Toimeentulotuen ennakkotilasto 2002 – tilastotiedote 6/2003

Stakesin keräämien vuoden 2002 ennakkotietojen mukaan toimeentulotukea saaneiden kotitalouksien määrä supistui edellisvuotta vähemmän. Määrä väheni koko maassa yhden prosenttiin verran (-1 %) edellisvuoteen nähden. Toimeentulotukea saaneiden talouksien määrä nousi kuudessa maakunnassa ja supistui loppuissa 14 maakunnassa. Suurin kasvu oli Ahvenanmaan maakunnassa (17 %) ja suurin vähennys oli Etelä-Karjalan maakunnassa (-8 %).

Vaikka toimeentulotukea saaneiden kotitalouksien määrä väheni hieman, toimeentulotuen bruttomenot kasvoivat edelliseen vuoteen verrattuna neljä prosenttia (4 %). Osittain tämä johtuu vuoden 2002 alusta voimaan tulleesta toimeentulotuen indeksikorotuksesta. Alueittain tarkasteltuna toimeentulotuen menot kasvoivat kymmenessä maakunnassa, pysyivät kolmessa ennallaan ja supistuivat loppuissa. Eniten menot kasvoivat Ahvenanmaalla (26 %) ja eniten menot supistuivat Satakunnassa (-4 %). Manner-Suomen puolella menot kasvoivat eniten Uudellamaalla, Varsinais-Suomessa, Etelä-Karjalassa ja Pohjois-Pohjanmaalla.

Toimeentulotuen ennakkotilasto sisältää Sosiaali- ja terveysalan tutkimus- ja kehittämiskeskuksen StakesTieto-tulosalueen kunnilta keräämiä ennakkotietoja toimeentulotuen saajien ja toimeentulotuen bruttomenojen määrästä ja trendeistä. Kunnilta on kysytty ainoastaan toimeentulotukea saaneiden kotitalouksien ja toimeentulotuen bruttomenojen määrät. Kaikki 448 kuntaa on mukana kyselyssä. Oheisissa taulukoissa on vuosien 1969 - 2002 trendit sekä vuoden 2002 tiedot lääneittäin, maakunnittain ja kunnittain.

Kuvio: Toimeentulotukea saaneet kotitaloudet ja toimeentulotuen bruttomenot, milj. € (2002 hintoihin) vuosina 1990 – 2002



Käsitteet ja määritelmät

Toimeentulotuella tarkoitetaan toimeentulotukilain (1412/1997) ja -asetuksen (66/1998) mukaan kunnan varoista suoritettua tulonsiirtoa kotitaloudelle silloin, kun tavanomaisia tuloja ja toimeentuloa turvaavia etuuksia ei ole tai ne eivät ole riittävät välttämättömään toimeentuloon. Toimeentulotukeen lasketaan varsinainen ja ehkäisevä toimeentulotuki sekä kuntouttavaan työttömyystilanteeseen osallistuvilla maksetut korvaukset. Pakolaisille, paluumuuttajille ja turvapaikan hakijoille annettu toimeentulotuki jää tämän tilaston ulkopuolelle siltä osin kun se korvataan kokonaan valtion varoista.

Kotitalouden muodostaa yksinäinen henkilö tai yhdessä asuvat perheenjäsenet. Avoliitto rinnastetaan avioliittoon. 18 vuotta täyttänyt tuensaaja muodostaa oman yksinäiskotitalouden, vaikka asuisikin vanhempiensa luona.

Kotitalouksien lukumäärään ei sisälly niitä asiakaskotitalouksia, joille tukea ei ole myönnetty. Taulukoiden 2 ja 3 osalta on huomattava, että osa tukea saaneista kotitalouksista sisältyy lukumäärään usean kerran, mikäli sama kotitalous on saanut toimeentulotukea useassa eri kunnassa vuonna 2002. Taulukon 1 koko vuotta koskevasta luvusta on sen sijaan poistettu useasta kunnasta tukea saaneiden osuus, joka on noin 10 % edellisvuosien tilastojen perusteella. Toimeentulotukea saaneiden henkilöiden määrä on arvioitu kertomalla tukea saaneiden kotitalouksien määrä kertomalla 1,68, joka edellisen vuoden tilaston mukaan on tukea saaneiden kotitalouksien keskimääräinen henkilö määrä.

Toimeentulotuen bruttomenoilla tarkoitetaan kuntien maksamia toimeentulotuen kokonaismenoja, joista ei ole vähennetty asiakkaalle ennakonluonteisesti odotettavissa olevaa etuutta vastaan maksettua toimeentulotukea, joka on peritty takaisin takautuvasti maksetusta etuudesta. Taulukossa 1 on inflaation vaikutus kokonaisbruttomenoista poistettu käyttämällä Tilastokeskuksen julkaisemaa elinkustannusindeksiä.

Bruttomenot/kotitalous. Tunnusluku on muodostettu suhteuttamalla toimeentulotuen bruttomenot niiden asiakaskotitalouksien määrällä, joille toimeentulotukea on myönnetty.

Bruttomenot/asukas. Tunnusluku on muodostettu suhteuttamalla toimeentulotuen bruttomenot alueen 31.12.2001 mukaisella väestömäärällä.

Kuntaryhmä. Tilastossa käytetään Tilastokeskuksen ryhmitystä, jossa kunnat jaetaan taajama-väestön osuuden ja suurimman taajaman väkiluvun perusteella kaupunkimaisiin kuntiin (väestöstä vähintään 90 % asuu taajamissa tai suurimman taajaman väkiluku on vähintään 15 000), taajaan asuttuihin kuntiin (väestöstä 60-90 % asuu taajamissa ja suurimman taajaman väkiluku on 4 000 – 15 000) ja maaseutumaisiin kuntiin (väestöstä alle 60 % asuu taajamissa ja suurimman taajaman väkiluku on alle 15 000 tai väestöstä vähintään 60 % mutta alle 90 % asuu taajamissa ja suurimman taajaman väkiluku on alle 4 000).

Symbolit. Kuntataulukossa on käytetty seuraavia symboleita:

- ** Kotitalouksien lukumäärä on alle 5
- Ei tapauksia
- .. Ei tietoa

Liitteet:

- Taulukko 1: Toimeentulotuki 1969 - 2002.
- Taulukko 2: Toimeentulotuen ennakkotilasto 1.1. – 31.12.2002, läänit ja maakunnat.
- Taulukko 3: Toimeentulotuen ennakkotilasto 1.1. – 31.12.2002, kunnat.

Förhandsstatistik över utkomststödet 2002 – statistikmeddelande 6/2003

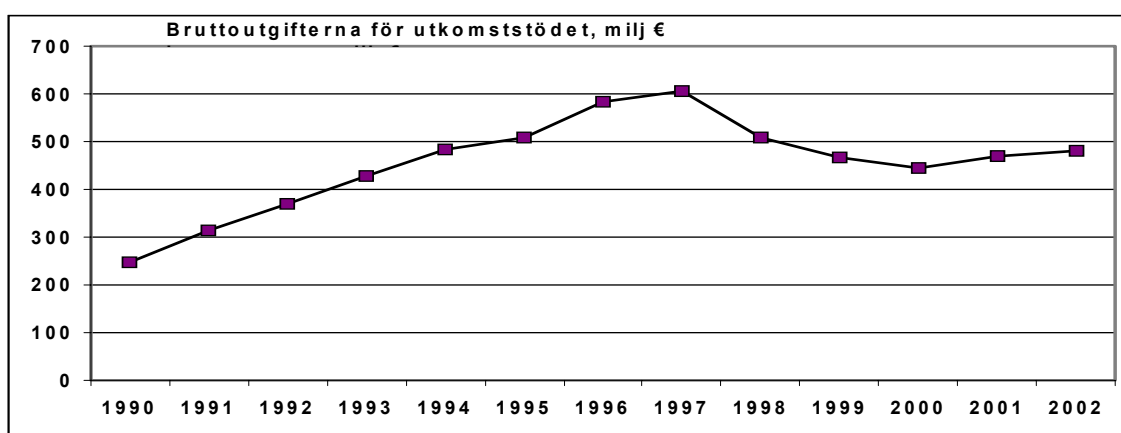
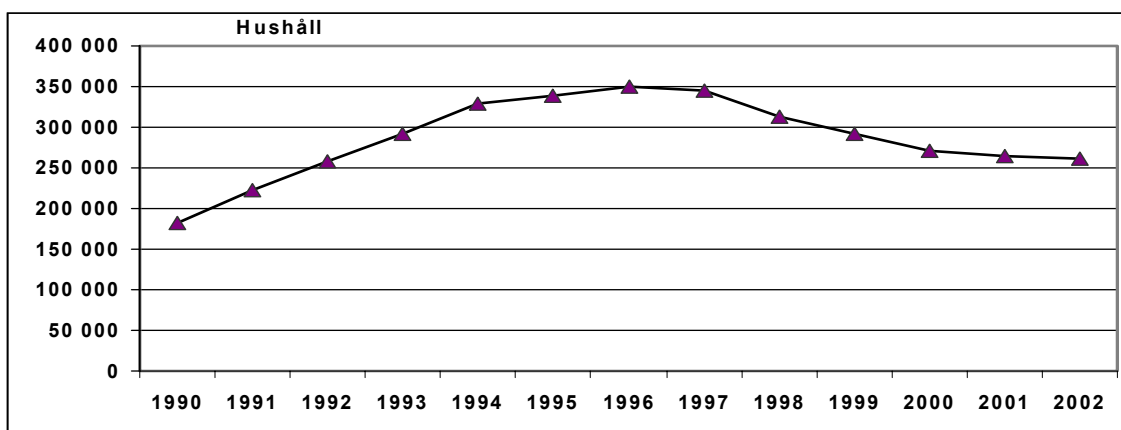
Enligt de förhandsuppgifter av år 2002 som Stakes samlat in har antalet hushåll som erhållit utkomststöd minskat mindre än under det föregående året. Antalet minskade i hela landet med ett procent (- 1 %) jämfört med föregående år. Antalet hushåll som erhållit utkomststöd växte i sex landskap och minskade i alla andra 14 landskap. Ökningen var störst på Åland (17 %) och minskningen var störst i landskapet Södra Karelen (-8 %).

Fastän antalet hushåll som erhållit utkomststöd minskade en aning, växte utgifterna för utkomststödet med fyra procent (4 %) jämfört med föregående år. Delvis beror detta på den indexförhöjning i utkomststödet som trädde i kraft i början av 2002. Av de regionala uppgifterna framgår det att utgifterna för utkomststödet växte i 10 landskap, blev oförändrade i tre landskap och minskade i alla andra. Mest ökade utgifterna på Åland (26 %) och mest minskade utgifterna i Satakunta (-4 %). På det finska fastlandet ökade utgifterna mest i Nyland, Egentliga Finland, Södra Karelen och Norra Österbotten.

Förhandsstatistiken över utkomststödet innehåller förhandsuppgifter om antalet utkomststöds-tagare, bruttoutgifterna för utkomststödet och trender i utvecklingen av utkomststödet. Uppgifterna om antalet hushåll som fick utkomststöd och summan av bruttoutgifterna för utkomststödet har samlats in från kommunerna av resultatområdet StakesInformation vid Forsknings- och utvecklingscentralen för social- och hälsovården. På förfrågan svarade 448 kommuner. Av tabellen nedan framgår trenderna under åren 1969 – 2002 samt uppgifterna av år 2002 efter län, landskap och kommun.

Figur:

Bruttoutgifterna för utkomststöd under åren 1990 – 2002, milj. € (i 2002 års priser)



Begrepp och definitioner

I enlighet med lagen (1412/1997) och förordningen (66/1998) om utkomststöd utgör **utkomststöd** en inkomstöverföring med kommunens medel i de fall då sedvanliga inkomster eller förmåner som tryggar utkomsten inte finns eller då de inte räcker till en oundgänglig utkomst. Till utkomststöd räknas egentligt utkomststöd, förebyggande utkomststöd och stöd som har medgivits dem som har deltagit i arbetsverksamhet i rehabiliteringssyfte. Utkomststöd som beviljats flyktingar, återinflyttare och asylsökande står utanför denna statistik då staten ersätter det i sin helhet.

Ett hushåll består av en ensamstående person eller familjemedlemmar som bor ihop. Samboende likställs med äktenskap. En utkomststödstagare som fyllt 18 år bildar ett eget ensamhushåll fastän personen i fråga bor hos sina föräldrar.

I antalet hushåll ingår inte klienthushåll som inte beviljats utkomststöd. I fråga om tabellerna 2 och 3 bör uppmärksammas att en del av de hushåll som fått utkomststöd ingår i antalet flera gånger ifall samma hushåll fått utkomststöd i olika kommuner år 2002. Utesluten från talet för hela året i tabell 1 är den andel som fått utkomststöd i olika kommuner och som uppgår till ca 10 % enligt statistiken från året innan. Antalet personer som fått utkomststöd har uppskattats genom multiplikation av antalet hushåll som fått utkomststöd med 1,68, vilket enligt föregående års statistik är det genomsnittliga antalet personer i hushåll som fått utkomststöd.

Bruttoutgifterna för utkomststödet avser de totala utgifter som kommunerna betalat och av vilka inte avdragits det utkomststöd som betalats för en förmån som skall utbetalas till klienten och som återindrivits från den förmån som retroaktivt utbetalats. I tabell 1 har inflationens effekt på bruttoutgifterna avlägsnats genom att använda det levnadskostnadsindex som Statistikcentralen publicerar.

Bruttoutgifter/hushåll. Nyckeltalet har uppskattats genom att ställa bruttoutgifterna för utkomststödet i proportion till antalet hushåll som beviljats utkomststöd.

Bruttoutgifter/klient. Nyckeltalet har uppskattats genom att ställa bruttoutgifterna för utkomststödet i proportion till invånarantalet på området 31.12.2001.

Kommungrupp. I statistiken används Statistikcentralens gruppering enligt vilken kommunerna indelas enligt tätortsbefolkningens andel och den största tätortens invånarantal på följande sätt: urbana kommuner (åtminstone 90 % av befolkningen bor i tätorter eller den största tätortens invånarantal uppgår till minst 15 000), tätortskommuner (60-90 % av befolkningen bor i tätorter och antalet invånare i den största tätorten uppgår till 4000 – 15 000) och landsbygdskommuner (mindre än 60 % av invånarna bor i tätorter och invånarantalet i den största tätorten understiger 15 000 eller minst 60 %, men under 90 % av invånarna bor i tätorter och invånarantalet i den största tätorten understiger 4 000).

Symboler. I kommuntabellen har följande symboler använts:

- ** Antalet hushåll är färre än 5
- Inga fall
- .. Inga uppgifter

Bilagor:

- Tabell 1: Utkomststödet 1992–2002
- Tabell 2: Förhandsstatistik över utkomststödet 1.1. – 30.6.2002, län och landskap
- Tabell 3: Förhandsstatistik över utkomststödet 1.1. – 30.6.2002, kommuner

Taulukko 1. Toimeentulotuki 1969-2002

Tabell 1. Utkomststöd 1969-2002

Vuosi År	Kotitalouksia Hushåll	Muutos Förändr.	Henkilöitä Personer	Muutos Förändr.	Kustannukset		Kustannukset	
					Kostnader 1 000 €	Muutos Förändr.	Kostnader 1 000 €	Muutos Förändr.
					käypiin hintoihin till gängse priser		2002 hintoihin till 2002 års priser	
1969	114 792		255 071					
1970	110 866	-3 %	235 870	-8 %				
1971	119 652	8 %	258 648	10 %				
1972	121 652	2 %	255 950	-1 %				
1973	116 120	-5 %	239 603	-6 %				
1974	104 528	-10 %	212 995	-11 %				
1975	96 458	-8 %	192 006	-10 %				
1976	97 452	1 %	193 051	1 %				
1977	100 237	3 %	198 560	3 %				
1978	100 931	1 %	194 201	-2 %				
1979	98 110	-3 %	181 960	-6 %				
1980	92 306	-6 %	167 985	-8 %				
1981	89 376	-3 %	162 791	-3 %				
1982	93 120	4 %	168 351	3 %				
1983	95 785	3 %	172 185	2 %				
1984 *				
1985	129 252	..	239 839	..	100 933	..	160 978	..
1986	153 124	18 %	283 359	18 %	118 380	17 %	182 293	13 %
1987	163 619	7 %	295 009	4 %	139 828	18 %	207 748	14 %
1988	163 163	0 %	287 743	-2 %	144 661	3 %	204 806	-1 %
1989	165 260	1 %	284 890	-1 %	161 565	12 %	214 551	5 %
1990	181 604	10 %	314 029	10 %	197 705	22 %	247 607	15 %
1991	222 653	23 %	396 128	26 %	261 842	32 %	314 815	27 %
1992	258 864	16 %	464 646	17 %	315 404	20 %	369 825	17 %
1993	292 559	13 %	528 126	14 %	372 867	18 %	428 208	16 %
1994	329 393	13 %	577 275	9 %	425 197	14 %	482 982	13 %
1995	339 020	3 %	584 117	1 %	452 620	6 %	508 954	5 %
1996	349 591	3 %	609 747	4 %	520 992	15 %	582 483	14 %
1997	344 705	-1 %	593 797	-3 %	548 695	5 %	606 085	4 %
1998	313 337	-9 %	534 931	-10 %	466 223	-15 %	507 810	-16 %
1999	291 961	-7 %	492 694	-8 %	433 526	-7 %	466 668	-8 %
2000	271 686	-7 %	454 353	-8 %	427 796	-1 %	445 466	-5 %
2001 **	264 122	-3 %	443 155	-2 %	462 622	8 %	469 836	5 %
2002***	262 000	-1 %	440 000	-1 %	480 217	4 %	480 217	2 %

* Toimeentulotukea koskeva lainsäädäntö tuli voimaan vuonna 1984.

Lagstiftningen om utkomststöd trädde i kraft 1984.

** Menotiedot virallisesta tilastosta. (Tilastokeskus)

Kostnader från officiell statistik. (Statistikcentralen)

*** Ennakkoarvio. Kotitalousten määrästä on poistettu 10 %, joka vastaa useasta kunnasta tukea saaneiden osuutta.

Preliminärt. Antalet hushåll har reducerat med 10 %, som motsvarar de hushåll, som har erhållit stöd från flera kommuner.

Taulukko 2. Toimeentulotuen ennakkotilasto 1.1. - 31.12.2002, läänit ja maakunnat
 Tabell 2. Förhandsstatistik på utkomststødet 1.1. - 31.12.2002, länen och landskapen

Koko maa Hela landet Maakunta/lääni Landskapet/länet	Toimeentulotukea saaneet kotitaloudet yhteensä Hushåll som erhållit utkomststöd sammanlagt			Toimeentulotuen bruttomenot yhteensä, 1 000 € Utkomststødets bruttoutgifter sammanlagt, 1 000 €			Bruttomenot/ kotitalous, €	Bruttomenot/ asukas, €
	1.1.-31.12.		muutos, % förändr., %	1.1.-31.12.		muutos, % förändr., %	1.1.-31.12.	1.1.-31.12.
	2001	2002	01-02	2001	2002	01-02	2002	2002
KOKO MAA								
HELA LANDET	294 777	291 263	-1	461 555	480 217	4	1 649	93
KAUPUNKIMAISET								
URBANA KOMMUNER	201 568	201 168	0	343 485	361 667	5	1 798	117
TAAJAAN ASUTUT								
TÄTORTSKOMMUNER	43 791	42 969	-2	59 777	60 706	2	1 413	71
MAASEUTUMAISET								
LANDSBYGDSKOMMUNER	49 418	47 126	-5	58 292	57 844	-1	1 227	48
Maakunta/Landskapet								
Uusimaa - Nyland	74 229	75 369	2	151 474	161 792	7	2 147	125
Itä-Uusimaa - Östra Nyland	4 633	4 357	-6	6 370	6 333	-1	1 453	71
Varsinais-Suomi - Egentliga Finland	23 094	23 267	1	38 386	41 003	7	1 762	92
Satakunta	12 164	11 913	-2	16 126	15 547	-4	1 305	65
Kanta-Häme - Egentliga Tavastland	9 071	8 989	-1	12 151	12 184	0	1 355	74
Pirkanmaa - Birkaland	23 178	23 394	1	35 316	36 966	5	1 580	83
Päijät-Häme - Päijänne-Tavastland	11 467	11 757	3	17 970	18 069	1	1 537	92
Kymenlaakso - Kymmenedalen	10 713	10 260	-4	14 033	14 340	2	1 398	76
Etelä-Karjala - Södra Karelen	9 731	8 914	-8	13 800	14 817	7	1 662	108
Etelä-Savo - Södra Savolax	9 437	9 180	-3	11 380	11 921	5	1 299	71
Pohjois-Savo - Norra Savolax	16 908	16 023	-5	23 580	23 600	0	1 473	93
Pohjois-Karjala - Norra Karelen	12 276	11 605	-5	16 006	15 741	-2	1 356	91
Keski-Suomi - Mellersta Finland	17 862	17 458	-2	25 186	24 985	-1	1 431	96
Etelä-Pohjanmaa - Södra Österbotten	9 466	9 127	-4	12 148	12 065	-1	1 322	61
Pohjanmaa - Österbotten	7 251	7 009	-3	11 630	12 255	5	1 748	71
Keski-Pohjanmaa - Mellersta Österbotten	2 673	2 586	-3	2 962	2 883	-3	1 115	40
Pohjois-Pohjanmaa - Norra Österbotten	19 906	20 023	1	26 080	29 021	11	1 449	80
Kainuu - Kajanaland	4 906	4 692	-4	5 787	5 718	-1	1 219	63
Lappi - Lappland	15 348	14 796	-4	20 631	20 296	-2	1 372	104
Ahvenanmaa - Åland	464	544	17	538	680	26	1 251	26
Lääni/Länet								
Etelä-Suomi - Södra Finland	119 844	119 646	0	215 798	227 534	5	1 902	110
Länsi-Suomi - Västra Finland	95 688	94 754	-1	141 754	145 704	3	1 538	79
Itä-Suomi - Östra Finland	38 621	36 808	-5	50 967	51 263	1	1 393	86
Oulu - Uleåborg	24 812	24 715	0	31 867	34 739	9	1 406	77
Lappi - Lappland	15 348	14 796	-4	20 631	20 296	-2	1 372	104
Ahvenanmaa - Åland	464	544	17	538	680	26	1 251	26

Taulukko 3. Toimeentulotuen ennakkotilasto 1.1. - 31.12.2002, kunnat
 Tabell 3. Förhandsstatistik på utkomststödet 1.1. - 31.12.2002, kommuner

Maakunta/kuntaryhmä/kunta Landskap/kommunsgrupp/kommun	Toimeentulotukea saaneet kotitaloudet yhteensä Hushåll som erhållit utkomststöd sammanlagt			Toimeentulotuen bruttomenot yhteensä, 1 000 € Utkomststödet bruttoutgifter sammanlagt, 1 000 €			Bruttomenot/ kotitalous, € Bruttoutgifter/ hushåll, €	Bruttomenot/ asukas, € Bruttoutgifter/ invånare, €
	1.1.-31.12.		muutos, % förändr., %	1.1.-31.12.		muutos, % förändr., %	1.1.-31.12.	1.1.-31.12.
	2001	2 002	01-02	2 001	2 002	01-02	2 002	2002
UUSIMAA	74 229	75 369	2	151 474	161 792	7	2 147	123
NYLAND								
ESPOO	11081	10 743	-3	23 388	25 118	7	2 338	116
HANKO	423	435	3	655	558	-15	1 283	56
HELSINKI	37 325	38 007	2	78 751	84 099	7	2 213	150
HYVINKÄÄ	1702	1 824	7	2 370	2 863	21	1 570	67
JÄRVENPÄÄ	2 152	2 145	0	4 033	4 555	13	2 123	125
KAUNIAINEN	254	226	-11	550	546	-1	2 415	64
KERAVA	1 555	1 618	4	3 365	3 437	2	2 124	113
LOHJA	1 629	1 632	0	2 474	2 596	5	1 590	73
TUUSULA	1 392	1 210	-13	2 276	2 368	4	1 957	72
VANTAA	9 319	9 991	7	21 709	23 481	8	2 350	131
KAUPUNKIMAISET KUNNAT								
URBANA KOMMUNER	66 832	67 831	1	139 573	149 621	7	2 206	130
KARJAA - KARIS	429	452	5	647	699	8	1 546	78
KARKKILA	446	424	-5	586	600	2	1 415	69
KIRKKONUMMI	1 495	1 612	8	2 373	2 863	21	1 776	95
MÄNTSÄLÄ	751	627	-17	1 355	1 118	-17	1 784	66
NURMIJÄRVI	1 295	1 360	5	1 966	2 019	3	1 485	59
TAMMISAARI - EKENÄS	763	758	-1	1 335	1 391	4	1 835	96
VIHTI	1 265	1 408	11	2 090	1 953	-7	1 387	81
TAAJAAN ASUTUT KUNNAT								
TÄTORTSKOMMUNER	6 444	6 641	3	10 352	10 644	3	1 603	77
INKOO - INGÅ	179	144	-20	294	275	-6	1 911	55
KARJALOHJA	39	31	-21	43	57	32	1 829	40
NUMMI-PUSULA	212	212	0	392	447	14	2 107	76
POHJA	216	219	1	300	285	-5	1 301	57
PORNAINEN	61	52	-15	71	70	-2	1 341	17
SAMMATTI	53	56	6	122	81	-34	1 438	64
SIUNTIO	193	183	-5	327	314	-4	1 714	64
MAASEUTUMAISET KUNNAT								
LANDSBYGDSKOMMUNER	953	897	-6	1 549	1 527	-1	1 703	55
ITÄ-UUSIMAA	4 633	4 357	-6	6 370	6 333	-1	1 453	70
ÖSTRA NYLAND								
LOVIISA	578	475	-18	750	780	4	1 643	104
PORVOO	2 940	2 808	-4	4 047	3 858	-5	1 374	85
KAUPUNKIMAISET KUNNAT								
URBANA KOMMUNER	3 518	3 283	-7	4 797	4 639	-3	1 413	88
SIPOO-SIBBO	469	471	0	863	920	7	1 953	52
TAAJAAN ASUTUT KUNNAT								
TÄTORTSKOMMUNER	469	471	0	863	920	7	1 953	52
ASKOLA	130	110	-15	127	177	39	1 610	40
LAPINJÄRVI	151	134	-11	196	181	-7	1 353	61
LILJENDAL	31	32	3	28	35	23	1 092	24
MYRSKYLÄ	59	67	14	58	78	34	1 171	40
PERNAJA-PERNÄ	110	98	-11	137	123	-10	1 255	33
PUKKILA	61	58	-5	66	66	0	1 138	34
RUOTSINPYHTÄÄ	104	104	0	98	113	15	1 087	38
MAASEUTUMAISET KUNNAT								
LANDSBYGDSKOMMUNER	646	603	-7	710	774	9	1 283	40
VARSINAIS-SUOMI	23 094	23 267	1	38 386	41 003	7	1 762	91

Maakunta/kuntaryhmä/kunta Landskap/kommunsgrupp/kommun	Toimeentulotukea saaneet kotitaloudet yhteensä Hushåll som erhållit utkomststöd sammanlagt			Toimeentulotuen bruttomenot yhteensä, 1 000 € Utkomststödets bruttoutgifter sammanlagt, 1 000 €			Bruttomenot/ kotitalous, € Bruttoutgifter/ hushåll, €	Bruttomenot/ asukas, € Bruttoutgifter/ invånare, €
	1.1.-31.12.		muutos, % förändr., %	1.1.-31.12.		muutos, % förändr., %	1.1.-31.12.	1.1.-31.12.
	2001	2 002	01-02	2 001	2 002	01-02	2 002	2002
EGENTLIGA FINLAND								
KAARINA	566	610	8	817	887	9	1 454	43
LOIMAA	412	365	-11	541	450	-17	1 232	63
NAANTALI	696	650	-7	1 014	1 047	3	1 610	78
RAISIO	1 383	1 379	0	2 272	2 384	5	1 728	103
SALO	1 501	1 411	-6	1 842	2 089	13	1 481	85
TURKU	12 712	13 046	3	24 681	26 782	9	2 053	154
KAUPUNKIMAISET KUNNAT								
URBANA KOMMUNER								
	17 270	17 461	1	31 166	33 638	8	1 926	128
HALIKKO	329	355	8	495	503	2	1 418	55
LAITILA	368	310	-16	389	348	-11	1 121	40
LIETO	293	327	12	463	513	11	1 570	36
MYNÄMÄKI	182	169	-7	183	194	6	1 146	31
PAIMIO	381	356	-7	582	559	-4	1 571	57
PARAINEN - PARGAS	358	346	-3	444	439	-1	1 269	37
PIIKKIÖ	300	306	2	435	491	13	1 605	74
UUSIKAUPUNKI	805	817	1	810	868	7	1 063	52
TAAJAAN ASUTUT KUNNAT								
TÄTORTSKOMMUNER								
	3 016	2 986	-1	3 802	3 916	3	1 311	47
ALASTARO	126	112	-11	199	179	-10	1 595	58
ASKAINEN	15	16	7	23	40	72	2 479	44
AURA	157	154	-2	195	193	-1	1 254	57
DRAGSFJÄRD	104	103	-1	198	165	-16	1 604	48
HOUTSKARI - HOUTSKÄR INIÖ	**	**	**	**	**	**	**	**
KARINAINEN	46	59	28	42	45	9	768	18
KEMIÖ - KIMITO	98	95	-3	104	100	-4	1 052	30
KIIKALA	69	70	1	74	58	-21	836	31
KISKO	68	71	4	61	67	11	950	35
KORPPOO - KORPO	20	24	20	22	19	-14	781	19
KOSKI TL	90	97	8	129	123	-5	1 266	48
KUSTAVI	29	24	-17	36	34	-4	1 421	35
KUUSJOKI	53	48	-9	72	72	0	1 507	39
LEMU	16	12	-25	16	10	-37	839	7
LOIMAAN KUNTA	214	219	2	241	248	3	1 130	41
MARTTILA	48	43	-10	48	50	3	1 161	24
MASKU	62	74	19	64	98	52	1 318	18
MELLILÄ	46	50	9	88	71	-19	1 429	57
MERIMASKU	15	19	27	17	15	-14	785	10
MIETOINEN	36	42	17	57	76	33	1 807	44
MUURLA	38	36	-5	43	45	5	1 243	31
NAUVO - NAGU	43	45	5	64	74	17	1 647	52
NOUSIAINEN	65	72	11	67	82	21	1 133	19
ORIPÄÄ	45	39	-13	45	40	-12	1 026	30
PERNIÖ	254	263	4	228	222	-3	843	36
PERTTELI	130	109	-16	167	130	-22	1 194	35
PYHÄRANTA	39	32	-18	24	35	43	1 086	15
PÖYTYÄ	78	90	15	81	89	10	985	24
RUSKO	41	51	24	38	45	18	885	13
RYMÄTTYLÄ	69	69	0	68	75	10	1 083	38
SAUVO	92	64	-30	136	63	-53	988	22
SOMERO	251	261	4	330	405	23	1 550	42
SUOMUSJÄRVI	58	51	-12	106	102	-4	1 998	77
SÄRKISALO	16	12	-25	6	11	80	908	14
TAIVASSALO	36	39	8	28	40	43	1 015	22
TARVASJOKI	36	39	8	52	50	-5	1 271	26
VAHTO	18	28	56	19	27	39	951	15
VEHMAA	86	76	-12	116	118	1	1 548	47
VELKUA	**	**	**	**	**	**	**	**
VÄSTANFJÄRD	9	13	44	10	17	74	1 309	21

Maakunta/kuntaryhmä/kunta Landskap/kommunsgrupp/kommun	Toimeentulotukea saaneet kotitaloudet yhteensä Hushåll som erhållit utkomststöd sammanlagt			Toimeentulotuen bruttomenot yhteensä, 1 000 € Utkomststödets bruttoutgifter sammanlagt, 1 000 €			Bruttomenot/ kotitalous, € Bruttoutgifter/ hushåll, €	Bruttomenot/ asukas, € Bruttoutgifter/ invånare, €
	1.1.-31.12.		muutos, % förändr., %	1.1.-31.12.		muutos, % förändr., %	1.1.-31.12.	1.1.-31.12.
	2001	2 002	01-02	2 001	2 002	01-02	2 002	2002
YLÄNE	78	81	4	83	99	19	1 220	46
MAASEUTUMAISET KUNNAT LANDSBYGDSKOMMUNER	2 808	2 820	0	3 417	3 448	1	1 223	34
SATAKUNTA	12 164	11 913	-2	16 126	15 547	-4	1 305	66
HARJAVALTA	512	426	-17	608	561	-8	1 317	72
PORI	5 005	4 797	-4	7 271	6 037	-17	1 258	79
RAUMA	1 981	2 019	2	2 772	2 956	7	1 464	80
ULVILA	445	459	3	542	526	-3	1 145	42
KAUPUNKIMAISET KUNNAT URBANA KOMMUNER	7 943	7 701	-3	11 193	10 079	-10	1 309	76
EURA	439	410	-7	646	647	0	1 579	69
HUITTINEN	319	318	0	367	407	11	1 280	44
KANKAANPÄÄ	762	813	7	869	1 073	23	1 320	83
KOKEMÄKI	430	408	-5	478	528	10	1 294	61
NAKKILA	366	368	1	465	561	21	1 524	93
NOORMARKKU	211	198	-6	276	264	-4	1 334	43
TAAJAAN ASUTUT KUNNAT TÄTORTSKOMMUNER	2 527	2 515	0	3 100	3 480	12	1 384	66
EURAJOKI	195	212	9	248	284	15	1 339	49
HONKAJOKI	82	79	-4	71	76	6	963	35
JÄMIJÄRVI	71	68	-4	66	74	13	1 095	33
KARVIA	127	102	-20	107	103	-4	1 010	35
KIIKOINEN	65	57	-12	95	74	-21	1 306	55
KIUKAINEN	143	152	6	178	194	9	1 276	56
KODISJOKI	8	8	0	6	5	-14	667	10
KULLAA	62	48	-23	93	72	-22	1 508	44
KÖYLIÖ	89	89	0	90	119	32	1 342	40
LAPPI TL	125	108	-14	160	153	-4	1 419	47
LAVIA	87	96	10	63	58	-9	600	25
LUVIA	96	92	-4	147	141	-4	1 528	43
MERIKARVIA	103	143	39	66	136	107	951	36
POMARKKU	127	139	9	151	177	17	1 271	67
PUNKALAUDUN	126	114	-10	118	152	29	1 336	42
SIIKAINEN	54	54	0	44	47	6	870	25
SÄKYLÄ	81	93	15	72	75	5	807	15
VAMPULA	53	43	-19	58	47	-20	1 088	26
MAASEUTUMAISET KUNNAT LANDSBYGDSKOMMUNER	1 694	1 697	0	1 832	1 988	8	1 171	39
KANTA-HÄME EGENTLIGA TAVASTLAND	9 071	8 989	-1	12 151	12 184	0	1 355	74
FORSSA	983	940	-4	1 151	1 062	-8	1 129	58
HÄMEENLINNA	3 501	3 546	1	4 792	5 110	7	1 441	110
RIIHIMÄKI	1 471	1 510	3	2 155	2 168	1	1 436	83
KAUPUNKIMAISET KUNNAT URBANA KOMMUNER	5 955	5 996	1	8 098	8 340	3	1 391	92
HATTULA	301	282	-6	358	383	7	1 359	42
JANAKKALA	747	705	-6	1 059	992	-6	1 407	64
TAAJAAN ASUTUT KUNNAT TÄTORTSKOMMUNER	1 048	987	-6	1 416	1 375	-3	1 393	56
HAUHO	202	169	-16	290	245	-15	1 450	62
HAUSJÄRVI	403	382	-5	427	407	-5	1 066	50
HUMPPILA	154	139	-10	245	174	-29	1 255	66
JOKIOINEN	237	216	-9	309	232	-25	1 076	41
KALVOLA	132	115	-13	188	145	-23	1 261	42
LAMMI	197	222	13	216	234	8	1 055	42

Maakunta/kuntaryhmä/kunta Landskap/kommunsgrupp/kommun	Toimeentulotukea saaneet kotitaloudet yhteensä Hushåll som erhållit utkomststöd sammanlagt			Toimeentulotuen bruttomenot yhteensä, 1 000 € Utkomststödets bruttoutgifter sammanlagt, 1 000 €			Bruttomenot/ kotitalous, € Bruttoutgifter/ hushåll, €	Bruttomenot/ asukas, € Bruttoutgifter/ invånare, €
	1.1.-31.12.		muutos, % förändr., %	1.1.-31.12.		muutos, % förändr., %	1.1.-31.12.	1.1.-31.12.
	2001	2 002	01-02	2 001	2 002	01-02	2 002	2002
LOPPI	311	296	-5	452	469	4	1 585	62
RENKO	87	89	2	101	113	12	1 273	49
TAMMELA	185	195	5	189	189	0	968	29
TUULOS	40	57	43	53	68	27	1 193	44
YPÄJÄ	120	126	5	166	191	15	1 517	71
MAASEUTUMAISET KUNNAT								
LANDSBYGDSKOMMUNER	2 068	2 006	-3	2 637	2 469	-6	1 231	49
PIRKANMAA	23 178	23 394	1	35 316	36 966	5	1 580	82
BIRKALAND								
KANGASALA	773	718	-7	1 157	1 131	-2	1 576	50
MÄNTTÄ	411	392	-5	504	465	-8	1 187	68
NOKIA	982	970	-1	1 287	1 336	4	1 377	49
PIRKKALA	554	521	-6	1 143	1 007	-12	1 933	76
TAMPERE	12 214	12 638	3	20 961	22 265	6	1 762	113
TOIJALA	457	480	5	606	742	22	1 545	91
VALKEAKOSKI	789	803	2	912	1 008	10	1 255	49
VIALA	228	236	4	243	266	10	1 127	51
YLÖJÄRVI	895	887	-1	1 491	1 631	9	1 839	78
KAUPUNKIMAISET KUNNAT								
URBANA KOMMUNER	17 303	17 645	2	28 304	29 851	5	1 692	93
HÄMEENKYRÖ	410	376	-8	423	489	15	1 301	49
LEMPÄÄLÄ	606	602	-1	773	863	12	1 434	52
ORIVESI	463	479	3	566	586	4	1 224	66
PARKANO	386	347	-10	516	458	-11	1 319	59
VAMMALA	593	601	1	589	622	6	1 035	41
TAAJAAN ASUTUT KUNNAT								
TÄTORTSKOMMUNER	2 458	2 405	-2	2 867	3 019	5	1 255	51
IKAALINEN	279	296	6	266	279	5	941	36
JUUPAJOKI	103	103	0	100	102	2	990	44
KIHNIÖ	142	135	-5	146	157	8	1 166	66
KUHMALAHTI	28	34	21	44	33	-24	978	30
KURU	155	165	6	229	253	11	1 534	91
KYLMÄKOSKI	169	144	-15	201	199	-1	1 381	76
LUOPIOINEN	108	118	9	155	162	5	1 373	68
LÄNGELMÄKI	84	103	23	104	133	27	1 290	76
MOUHIJÄRVI	118	116	-2	159	178	12	1 535	61
PÄLKÄNE	169	173	2	195	215	10	1 244	51
RUOVESI	257	208	-19	273	210	-23	1 011	38
SAHALAHTI	97	84	-13	119	100	-16	1 191	45
SUODENNIEMI	43	30	-30	55	20	-64	651	14
URJALA	315	289	-8	488	424	-13	1 467	76
VESILAHTI	124	114	-8	124	141	14	1 236	40
VILJAKKALA	47	54	15	88	93	6	1 728	47
VILPPULA	365	371	2	487	500	3	1 349	87
VIRRAT	554	529	-5	591	567	-4	1 072	70
ÄETSÄ	260	278	7	322	329	2	1 185	66
MAASEUTUMAISET KUNNAT								
LANDSBYGDSKOMMUNER	3 417	3 344	-2	4 144	4 096	-1	1 225	59
PÄIJÄT-HÄME	11 467	11 757	3	17 970	18 069	1	1 537	91
PÄIJÄNNE-TAVASTLAND								
HEINOLA	994	1 010	2	1 372	1 624	18	1 608	77
LAHTI	6 419	6 818	6	10 920	10 429	-4	1 530	107
KAUPUNKIMAISET KUNNAT								
URBANA KOMMUNER	7 413	7 828	6	12 291	12 053	-2	1 540	102

Maakunta/kuntaryhmä/kunta Landskap/kommunsgrupp/kommun	Toimeentulotukea saaneet kotitaloudet yhteensä Hushåll som erhållit utkomststöd sammanlagt			Toimeentulotuen bruttomenot yhteensä, 1 000 € Utkomststödets bruttoutgifter sammanlagt, 1 000 €			Bruttomenot/ kotitalous, € Bruttoutgifter/ hushåll, €	Bruttomenot/ asukas, € Bruttoutgifter/ invånare, €
	1.1.-31.12.		muutos, % förändr., %	1.1.-31.12.		muutos, % förändr., %	1.1.-31.12.	1.1.-31.12.
	2001	2 002	01-02	2 001	2 002	01-02	2 002	2002
HOLLOLA	1 163	1 102	-5	1 691	1 700	1	1 543	83
NASTOLA	998	944	-5	1 455	1 580	9	1 674	108
ORIMATTILA	673	686	2	1 025	1 124	10	1 639	79
TAAJAAN ASUTUT KUNNAT TÄTORTSKOMMUNER	2 834	2 732	-4	4 172	4 405	6	1 612	89
ARTJÄRVI	47	42	-11	48	47	-3	1 114	30
ASIKKALA	231	241	4	225	260	15	1 079	30
HARTOLA	226	204	-10	285	300	5	1 468	78
HÄMEENKOSKI	70	70	0	48	63	31	904	29
KÄRKÖLÄ	277	265	-4	453	454	0	1 715	91
PADASJOKI	125	121	-3	140	155	11	1 278	40
SYSMÄ	244	254	4	307	333	8	1 309	69
MAASEUTUMAISET KUNNAT LANDSBYGDSKOMMUNER	1 220	1 197	-2	1 506	1 611	7	1 346	54
KYMENLAAKSO KYMMENEDALEN	10 713	10 260	-4	14 033	14 340	2	1 398	77
HAMINA	767	706	-8	1 164	1 158	0	1 641	118
KOTKA	3 894	3 802	-2	5 108	5 285	3	1 390	97
KOUVOLA	1 903	1 756	-8	2 303	2 233	-3	1 271	71
KUUSANKOSKI	1 316	1 290	-2	1 875	1 993	6	1 545	97
KAUPUNKIMAISET KUNNAT URBANA KOMMUNER	7 880	7 554	-4	10 450	10 669	2	1 412	92
ANJALANKOSKI	856	774	-10	1 342	1 309	-2	1 691	75
ELIMÄKI	288	287	0	252	288	14	1 004	34
VALKEALA	476	418	-12	604	528	-12	1 264	47
VEHKALAHTI	447	454	2	490	601	23	1 324	50
TAAJAAN ASUTUT KUNNAT TÄTORTSKOMMUNER	2 067	1 933	-6	2 688	2 727	1	1 411	55
IITTI	299	332	11	386	426	10	1 282	57
JAALA	75	74	-1	49	52	6	706	27
MIEHIKKÄLÄ	81	85	5	104	87	-16	1 021	34
PYHTÄÄ	143	137	-4	150	159	6	1 160	31
VIROLAHTI	168	145	-14	205	221	8	1 524	58
MAASEUTUMAISET KUNNAT LANDSBYGDSKOMMUNER	766	773	1	894	945	6	1 222	45
ETELÄ-KARJALA SÖDRA KARELEN	9 731	8 914	-8	13 800	14 817	7	1 662	108
IMATRA	2 163	2 164	0	3 477	3 949	14	1 825	130
LAPPEENRANTA	5 432	4 652	-14	7 936	8 402	6	1 806	144
KAUPUNKIMAISET KUNNAT URBANA KOMMUNER	7 595	6 816	-10	11 413	12 351	8	1 812	139
JOUTSENO	778	801	3	923	985	7	1 230	90
TAAJAAN ASUTUT KUNNAT TÄTORTSKOMMUNER	778	801	3	923	985	7	1 230	90
LEMI	82	83	1	75	70	-6	842	22
LUUMÄKI	168	136	-19	145	147	1	1 081	27
PARIKKALA	159	127	-20	149	118	-21	928	26
RAUTJÄRVI	167	173	4	188	195	3	1 127	43
RUOKOLAHTI	191	191	0	210	222	6	1 162	36
SAARI	43	48	12	34	38	11	785	26
SAVITAIPALE	192	189	-2	188	184	-2	972	43
SUOMENNIEMI	22	30	36	11	21	83	698	24

Maakunta/kuntaryhmä/kunta Landskap/kommunsgrupp/kommun	Toimeentulotukea saaneet kotitaloudet yhteensä Hushåll som erhållit utkomststöd sammanlagt			Toimeentulotuen bruttomenot yhteensä, 1 000 € Utkomststödets bruttoutgifter sammanlagt, 1 000 €				Bruttomenot/ kotitalous, €	Bruttomenot/ asukas, €
	1.1.-31.12.		muutos, % förändr., %	1.1.-31.12.		muutos, % förändr., %	1.1.-31.12.	1.1.-31.12.	
	2001	2 002	01-02	2 001	2 002	01-02	2 002	2002	
TAIPALSAARI	238	239	0	344	387	13	1 621	82	
UUKUNIEMI	26	13	-50	26	11	-57	845	19	
YLÄMAA	70	68	-3	94	89	-5	1 302	56	
MAASEUTUMAISET KUNNAT LANDSBYGDSKOMMUNER	1 358	1 297	-4	1 464	1 481	1	1 142	40	
ETELÄ-SAVO SÖDRA SAVOLAX	9 437	9 180	-3	11 380	11 921	5	1 299	72	
MIKKELI	2 632	2 583	-2	3 090	3 168	3	1 227	68	
PIEKSÄMÄKI	1 033	997	-3	1 148	1 135	-1	1 138	89	
SAVONLINNA	1 735	1 703	-2	2 345	2 644	13	1 552	96	
KAUPUNKIMAISET KUNNAT URBANA KOMMUNER	5 400	5 283	-2	6 583	6 947	6	1 315	80	
MÄNTYHARJU	417	424	2	530	630	19	1 485	88	
TAAJAAN ASUTUT KUNNAT TÄTORTSKOMMUNER	417	424	2	530	630	19	1 485	88	
ENONKOSKI	97	97	0	88	109	24	1 122	60	
HAUKIVUORI	151	161	7	254	271	6	1 681	110	
HEINÄVESI	306	299	-2	390	379	-3	1 266	84	
HIRVENSALMI	140	132	-6	171	168	-2	1 276	64	
JOROINEN	219	187	-15	237	190	-20	1 016	33	
JUVA	455	404	-11	514	524	2	1 297	69	
JÄPPILÄ	74	65	-12	82	67	-18	1 033	41	
KANGASNIEMI	370	388	5	419	485	16	1 249	74	
KERIMÄKI	240	233	-3	267	248	-7	1 065	41	
PERTUNMAA	112	114	2	163	163	-1	1 427	74	
PIEKSÄMÄEN MLK	260	235	-10	256	232	-9	988	37	
PUNKAHARJU	120	105	-13	114	108	-5	1 024	25	
PUUMALA	149	143	-4	152	143	-6	1 001	47	
RANTASALMI	291	271	-7	399	424	6	1 564	93	
RISTIINA	322	330	2	403	418	4	1 268	81	
SAVONRANTA	86	67	-22	89	95	7	1 418	72	
SULKAVA	169	175	4	219	254	16	1 451	74	
VIRTASALMI	59	67	14	50	67	34	999	57	
MAASEUTUMAISET KUNNAT LANDSBYGDSKOMMUNER	3 620	3 473	-4	4 268	4 344	2	1 251	62	
POHJOIS-SAVO NORRA SAVOLAX	16 908	16 023	-5	23 580	23 600	0	1 473	93	
IISALMI	1 634	1 585	-3	2 258	2 374	5	1 498	104	
KUOPIO	7 136	6 738	-6	11 365	11 285	-1	1 675	129	
VARKAUS	1 680	1 676	0	2 282	2 364	4	1 410	102	
KAUPUNKIMAISET KUNNAT URBANA KOMMUNER	10 450	9 999	-4	15 905	16 023	1	1 602	120	
SIILINJÄRVI	851	870	2	1 113	1 183	6	1 360	60	
SUONENJOKI	555	544	-2	675	567	-16	1 043	71	
TAAJAAN ASUTUT KUNNAT TÄTORTSKOMMUNER	1 406	1 414	1	1 788	1 750	-2	1 238	63	
JUANKOSKI	249	217	-13	231	219	-5	1 008	38	
KAAVI	326	325	0	465	537	16	1 654	145	
KANGASLAMPI	41	29	-29	28	25	-11	866	16	
KARTTULA	217	188	-13	303	258	-15	1 371	75	
KEITELE	185	162	-12	278	222	-20	1 368	75	
KIURUVESI	448	394	-12	367	321	-13	815	32	
LAPINLAHTI	409	410	0	403	415	3	1 013	54	
LEPPÄVIRTA	571	538	-6	636	714	12	1 328	65	
MAANINKA	145	135	-7	181	157	-13	1 160	41	

Maakunta/kuntaryhmä/kunta Landskap/kommunsgrupp/kommun	Toimeentulotukea saaneet kotitaloudet yhteensä Hushåll som erhållit utkomststöd sammanlagt			Toimeentulotuen bruttomenot yhteensä, 1 000 € Utkomststödets bruttoutgifter sammanlagt, 1 000 €				Bruttomenot/ kotitalous, € Bruttoutgifter/ hushåll, €	Bruttomenot/ asukas, € Bruttoutgifter/ invånare, €
	1.1.-31.12.		muutos, % förändr., %	1.1.-31.12.		muutos, % förändr., %	1.1.-31.12.	1.1.-31.12.	
	2001	2 002	01-02	2 001	2 002	01-02	2 002	2002	
NILSIÄ	326	352	8	416	480	15	1 363	71	
PIELAVESI	434	342	-21	482	505	5	1 476	87	
RAUTALAMPI	299	194	-35	416	271	-35	1 396	71	
RAUTAVAARA	158	123	-22	178	136	-24	1 106	59	
SONKAJÄRVI	320	300	-6	322	374	16	1 247	73	
TERVO	80	71	-11	96	97	0	1 363	50	
TUUSNIEMI	159	163	3	156	175	12	1 072	55	
VARPAISJÄRVI	182	179	-2	190	192	2	1 075	60	
VEHMERSALMI	88	80	-9	102	89	-13	1 110	42	
VESANTO	209	198	-5	363	321	-12	1 621	117	
VIEREMÄ	206	210	2	273	320	17	1 525	75	
MAASEUTUMAISET KUNNAT									
LANDSBYGDSKOMMUNER	5 052	4 610	-9	5 888	5 827	-1	1 264	64	
POHJOIS-KARJALA	12 276	11 605	-5	16 006	15 741	-2	1 356	92	
NORRA KARELEN									
JOENSUU	4 417	4 331	-2	5 755	6 159	7	1 422	118	
KAUPUNKIMAISET KUNNAT									
URBANA KOMMUNER	4 417	4 331	-2	5 755	6 159	7	1 422	118	
LIEKSA	1 350	1 115	-17	2 166	1 551	-28	1 391	104	
NURMES	635	620	-2	693	723	4	1 166	75	
OUTOKUMPU	814	780	-4	1 137	1 168	3	1 498	146	
TAAJAAN ASUTUT KUNNAT									
TÄTORTSKOMMUNER	2 799	2 515	-10	3 996	3 443	-14	1 369	105	
ENO	664	607	-9	959	890	-7	1 467	128	
ILOMANTSI	379	347	-8	489	521	7	1 502	75	
JUUKA	325	329	1	321	327	2	995	50	
KESÄLAHTI	115	98	-15	112	104	-7	1 062	37	
KIIHTELYSVAARA	187	147	-21	217	181	-17	1 229	69	
KITEE	571	530	-7	654	616	-6	1 162	60	
KONTIOLAHTI	614	601	-2	699	790	13	1 314	67	
LIPERI	639	626	-2	827	843	2	1 347	74	
POLVIJÄRVI	299	286	-4	378	334	-12	1 169	63	
PYHÄSELKÄ	477	451	-5	631	602	-5	1 335	82	
RÄÄKKYLÄ	189	179	-5	217	255	18	1 426	83	
TOHMAJÄRVI	309	280	-9	370	339	-8	1 212	66	
TUUPOVAARA	139	142	2	218	198	-9	1 392	89	
VALTIMO	114	101	-11	126	92	-27	908	31	
VÄRTSILÄ	39	35	-10	39	47	22	1 343	71	
MAASEUTUMAISET KUNNAT									
LANDSBYGDSKOMMUNER	5 060	4 759	-6	6 255	6 140	-2	1 290	71	
KESKI-SUOMI	17 862	17 458	-2	25 186	24 985	-1	1 431	94	
MELLERSTA FINLAND									
JYVÄSKYLÄ	7 123	7 027	-1	11 376	11 616	2	1 653	145	
JYVÄSKYLÄN MLK	2 387	2 458	3	3 452	3 712	8	1 510	113	
SUOLAHTI	312	314	1	305	319	5	1 015	57	
KAUPUNKIMAISET KUNNAT									
URBANA KOMMUNER	9 822	9 799	0	15 133	15 647	3	1 597	132	
JÄMSÄ	848	852	0	1 006	939	-7	1 102	61	
JÄMSÄNKOSKI	483	522	8	609	700	15	1 342	91	
KEURUU	756	671	-11	1 011	774	-23	1 154	66	
LAUKAA	803	764	-5	1 033	1 079	4	1 413	65	
MUURAME	330	354	7	435	447	3	1 262	54	
ÄÄNEKOSKI	909	887	-2	1 415	1 282	-9	1 445	94	
TAAJAAN ASUTUT KUNNAT									
TÄTORTSKOMMUNER	4 129	4 050	-2	5 508	5 221	-5	1 289	71	

Maakunta/kuntaryhmä/kunta Landskap/kommunsgrupp/kommun	Toimeentulotukea saaneet kotiloudet yhteensä Hushåll som erhållit utkomststöd sammanlagt			Toimeentulotuen bruttomenot yhteensä, 1 000 € Utkomststödets bruttoutgifter sammanlagt, 1 000 €			Bruttomenot/ kotilous, € Bruttoutgifter/ hushåll, €	Bruttomenot/ asukas, € Bruttoutgifter/ invånare, €
	1.1.-31.12.	muutos, % förändr., %		1.1.-31.12.	muutos, % förändr., %		1.1.-31.12.	1.1.-31.12.
	2001	2 002	01-02	2 001	2 002	01-02	2 002	2002
HANKASALMI	354	331	-6	402	381	-5	1 152	67
JOUTSA	197	161	-18	167	130	-22	805	31
KANNONKOSKI	94	93	-1	109	110	1	1 178	65
KARSTULA	283	251	-11	319	278	-13	1 109	55
KINNULA	106	110	4	106	125	18	1 138	60
KIVIJÄRVI	114	113	-1	152	141	-8	1 244	90
KONNEVESI	123	136	11	159	186	17	1 367	58
KORPILAHTI	244	236	-3	272	321	18	1 359	64
KUHMOINEN	191	195	2	254	252	-1	1 292	85
KYYJÄRVI	61	62	2	40	62	54	999	35
LEIVONMÄKI	60	57	-5	66	52	-21	914	43
LUHANKA	23	30	30	35	42	19	1 407	46
MULTIA	131	124	-5	144	137	-5	1 107	65
PETÄJÄVESI	277	205	-26	382	170	-56	827	45
PIHTIPUDAS	288	238	-17	315	301	-5	1 265	59
PYLKÖNMÄKI	46	53	15	39	51	32	957	45
SAARIJÄRVI	601	539	-10	660	573	-13	1 063	55
SUMIAINEN	44	45	2	23	23	2	514	17
TOIVAKKA	166	136	-18	234	152	-35	1 116	64
UURAINEN	123	112	-9	178	138	-23	1 230	44
VIITASAARI	385	382	-1	490	493	1	1 292	63
MAASEUTUMAISET KUNNAT LANDSBYGDSKOMMUNER	3 911	3 609	-8	4 546	4 117	-9	1 141	57
ETELÄ-POHJANMAA SÖDRA ÖSTERBOTTEN	9 466	9 127	-4	12 148	12 065	-1	1 322	62
SEINÄJOKI	2 088	2 065	-1	2 695	2 784	3	1 348	91
KAUPUNKIMAISET KUNNAT URBANA KOMMUNER	2 088	2 065	-1	2 695	2 784	3	1 348	91
ALAJÄRVI	501	510	2	637	695	9	1 362	75
ILMAJOKI	599	581	-3	921	797	-13	1 372	68
KAUHAJOKI	920	864	-6	1 807	1 722	-5	1 993	117
KAUHAVA	348	338	-3	442	465	5	1 376	56
KURIKKA	559	507	-9	680	658	-3	1 297	62
LAPUA	516	471	-9	563	667	18	1 417	48
NURMO	436	414	-5	475	471	-1	1 138	42
ÄHTÄRI	287	280	-2	311	277	-11	988	39
TAAJAAN ASUTUT KUNNAT TÄRTORSKOMMUNER	4 166	3 965	-5	5 836	5 752	-1	1 451	66
ALAHÄRMÄ	206	213	3	204	216	6	1 013	44
ALAVUS	473	412	-13	540	499	-8	1 211	51
EVIJÄRVI	177	150	-15	249	205	-18	1 366	68
ISOJOKI	91	87	-4	91	99	8	1 139	37
JALASJÄRVI	396	370	-7	440	410	-7	1 108	46
JURVA	219	218	0	243	264	9	1 213	56
KARIJOKI	55	55	0	35	34	-2	619	20
KORTESJÄRVI	57	66	16	84	84	0	1 271	33
KUORTANE	166	141	-15	161	129	-19	917	29
LAPPAJÄRVI	153	146	-5	199	179	-10	1 228	45
LEHTIMÄKI	82	90	10	110	121	10	1 349	58
PERÄSEINÄJOKI	114	131	15	76	81	8	622	22
SOINI	118	113	-4	86	109	27	968	40
TEUVA	251	234	-7	252	270	7	1 153	41
TÖYSÄ	164	182	11	142	133	-6	732	42
VIMPELI	140	147	5	192	188	-2	1 276	54
YLIHÄRMÄ	139	134	-4	173	150	-13	1 123	49
YLISTARO	211	208	-1	340	356	5	1 712	64
MAASEUTUMAISET KUNNAT LANDSBYGDSKOMMUNER	3 212	3 097	-4	3 617	3 529	-2	1 139	46

Maakunta/kuntaryhmä/kunta Landskap/kommunsgrupp/kommun	Toimeentulotukea saaneet kotitaloudet yhteensä Hushåll som erhållit utkomststöd sammanlagt			Toimeentulotuen bruttomenot yhteensä, 1 000 € Utkomststödets bruttoutgifter sammanlagt, 1 000 €			Bruttomenot/ kotitalous, € Bruttoutgifter/ hushåll, €	Bruttomenot/ asukas, € Bruttoutgifter/ invånare, €
	1.1.-31.12.		muutos, % förändr., %	1.1.-31.12.		muutos, % förändr., %	1.1.-31.12.	1.1.-31.12.
	2001	2 002	01-02	2 001	2 002	01-02	2 002	2002
POHJANMAA ÖSTERBOTTEN	7 251	7 009	-3	11 630	12 255	5	1 748	71
KASKINEN	39	31	-21	23	26	17	855	17
PIETARSAARI - JAKOBSTAD	764	724	-5	1 177	1 216	3	1 680	62
VAASA	4 232	4 068	-4	7 685	8 047	5	1 978	141
KAUPUNKIMAISET KUNNAT URBANA KOMMUNER	5 035	4 823	-4	8 884	9 290	5	1 926	119
LAIHIA	337	302	-10	365	372	2	1 231	50
MUSTASAARI - KORSHOLM	295	331	12	476	557	17	1 682	33
NÄRPIÖ - NÄRPES	191	197	3	293	344	17	1 744	36
TAAJAAN ASUTUT KUNNAT TÄTORTSKOMMUNER	823	830	1	1 134	1 272	12	1 533	38
ISOKYRÖ	210	191	-9	246	255	4	1 337	50
KORSNÄS	40	50	25	50	48	-3	967	22
KRISTIINANKAUPUNKI - KRISTINESTAD	247	256	4	243	294	21	1 148	37
KRUUNUPYY - KRONOBY	88	89	1	92	101	10	1 140	15
LUOTO - LARSMO	48	44	-8	42	41	-3	923	10
MAALAHTI - MALAX	184	174	-5	256	266	4	1 528	47
MAKSAMAA - MAXMO	31	28	-10	33	29	-13	1 026	27
ORAVAINEN - ORAVAIS	48	44	-8	83	81	-2	1 847	36
PEDERSÖREN KUNTA - PEDERSÖRE	129	119	-8	160	123	-23	1 037	12
UUSIKAARLEPYY - NYKARLEBY	122	122	0	127	142	12	1 166	19
VÄHÄKYRÖ	170	158	-7	150	188	25	1 193	40
VÖYRI - VÖRÄ	76	81	7	131	123	-6	1 524	35
MAASEUTUMAISET KUNNAT LANDSBYGDSKOMMUNER	1 393	1 356	-3	1 612	1 693	5	1 248	28
KESKI-POHJANMAA MELLERSTA ÖSTERBOTTEN	2 673	2 586	-3	2 962	2 883	-3	1 115	41
KOKKOLA	1 631	1 631	0	1 987	1 966	-1	1 206	55
KAUPUNKIMAISET KUNNAT URBANA KOMMUNER	1 631	1 631	0	1 987	1 966	-1	1 206	55
KANNUS	223	207	-7	207	203	-2	979	34
TAAJAAN ASUTUT KUNNAT TÄTORTSKOMMUNER	223	207	-7	207	203	-2	979	34
HALSUA	35	27	-23	30	28	-7	1 038	18
HIMANKA	85	73	-14	79	64	-20	874	20
KAUSTINEN	143	97	-32	135	88	-35	903	20
KÄLVÄ	114	100	-12	82	98	20	982	22
LESTIJÄRVI	32	40	25	27	28	7	710	28
LOHTAJA	63	65	3	67	73	8	1 125	25
PERHO	101	124	23	73	100	37	810	32
TOHOLAMPI	112	90	-20	116	104	-11	1 150	28
ULLAVA	17	15	-12	14	9	-34	604	9
VETELI	117	117	0	145	122	-16	1 042	32
MAASEUTUMAISET KUNNAT LANDSBYGDSKOMMUNER	819	748	-9	768	714	-7	955	24

Maakunta/kuntaryhmä/kunta Landskap/kommunsgrupp/kommun	Toimeentulotukea saaneet kotitaloudet yhteensä Hushåll som erhållit utkomststöd sammanlagt			Toimeentulotuen bruttomenot yhteensä, 1 000 € Utkomststödets bruttoutgifter sammanlagt, 1 000 €			Bruttomenot/ kotitalous, €	Bruttomenot/ asukas, €
	1.1.-31.12.		muutos, % förändr., %	1.1.-31.12.		muutos, % förändr., %	1.1.-31.12.	1.1.-31.12.
	2001	2 002	01-02	2 001	2 002	01-02	2 002	2002
POHJOIS-POHJANMAA NORRA ÖSTERBOTTEN	19 906	20 023	1	26 080	29 021	11	1 449	79
HAUKIPUDAS	762	738	-3	1 023	1 068	4	1 447	66
KEMPELE	355	470	32	381	436	14	928	34
KIIMINKI	358	352	-2	522	458	-12	1 302	42
OULU	7 617	7 878	3	11 266	13 281	18	1 686	108
OULUNSALO	402	465	16	549	826	51	1 777	98
RAAHE	1 206	1 220	1	1 500	1 682	12	1 379	100
KAUPUNKIMAISET KUNNAT URBANA KOMMUNER	10 700	11 123	4	15 240	17 752	16	1 596	94
HAAPAJÄRVI	490	475	-3	592	635	7	1 337	78
HAAPAVESI	461	425	-8	729	703	-3	1 655	89
II	347	350	1	451	450	0	1 285	71
KALAJOKI	255	253	-1	264	279	6	1 104	31
KUUSAMO	1 146	1 224	7	1 324	1 366	3	1 116	77
MUHOS	422	413	-2	536	628	17	1 521	80
NIVALA	592	501	-15	659	667	1	1 331	61
OULAINEN	419	442	5	360	467	30	1 055	57
PATTIJOKI	245	241	-2	333	367	10	1 522	60
YLIVIESKA	549	585	7	617	676	10	1 155	51
TAAJAAN ASUTUT KUNNAT TÄTORTSKOMMUNER	4 926	4 909	0	5 864	6 238	6	1 271	65
ALAVIESKA	79	79	0	70	83	18	1 045	28
HAILUOTO	39	31	-21	33	31	-8	993	32
KESTILÄ	89	78	-12	94	60	-37	763	33
KUIVANIEMI	142	141	-1	112	96	-14	681	46
KÄRSÄMÄKI	162	145	-10	188	138	-27	948	44
LIMINKA	203	181	-11	195	186	-4	1 028	31
LUMIJOKI	73	67	-8	85	88	3	1 307	52
MERIJÄRVI	46	49	7	62	74	19	1 509	55
PIPPOLA	89	81	-9	81	83	2	1 026	60
PUDASJÄRVI	733	723	-1	978	998	2	1 380	101
PULKKILA	74	73	-1	48	49	4	677	28
PYHÄJOKI	101	111	10	75	82	9	738	23
PYHÄJÄRVI	601	564	-6	866	885	2	1 570	134
PYHÄNTÄ	89	55	-38	91	65	-28	1 191	35
RANTSILA	131	101	-23	113	133	18	1 318	63
REISJÄRVI	128	121	-5	117	118	1	974	36
RUUKKI	171	136	-20	149	144	-3	1 062	31
SIEVI	181	203	12	278	367	32	1 807	71
SIKAJOKI	39	33	-15	31	40	29	1 202	28
TAIVALKOSKI	395	360	-9	580	584	1	1 621	116
TYRNÄVÄ	231	203	-12	211	209	-1	1 028	41
UTAJÄRVI	137	126	-8	145	135	-8	1 067	41
VIHANTI	87	102	17	109	129	19	1 268	37
YLI-II	77	65	-16	75	74	-2	1 135	31
YLIKIIMINKI	183	163	-11	190	184	-4	1 126	56
MAASEUTUMAISET KUNNAT LANDSBYGDSKOMMUNER	4 280	3 991	-7	4 976	5 032	1	1 261	60
KAINUU KAJANALAND	4 906	4 692	-4	5 787	5 718	-1	1 219	65
KAJAANI	2 107	2 110	0	2 578	2 614	1	1 239	73
KAUPUNKIMAISET KUNNAT URBANA KOMMUNER	2 107	2 110	0	2 578	2 614	1	1 239	73
KUHMO	485	453	-7	569	513	-10	1 133	47
TAAJAAN ASUTUT KUNNAT TÄTORTSKOMMUNER	485	453	-7	569	513	-10	1 133	47

Maakunta/kuntaryhmä/kunta Landskap/kommunsgrupp/kommun	Toimeentulotukea saaneet kotitaloudet yhteensä Hushåll som erhållit utkomststöd sammanlagt			Toimeentulotuen bruttomenot yhteensä, 1 000 € Utkomststödets bruttoutgifter sammanlagt, 1 000 €			Bruttomenot/ kotitalous, €	Bruttomenot/ asukas, €
	1.1.-31.12.		muutos, % förändr., %	1.1.-31.12.		muutos, % förändr., %	1.1.-31.12.	1.1.-31.12.
	2001	2 002	01-02	2 001	2 002	01-02	2 002	2002
HYRYNSALMI	147	151	3	182	196	8	1 297	58
PALTAMO	276	232	-16	316	292	-8	1 260	67
PUOLANKA	285	254	-11	252	215	-14	848	58
RISTIJÄRVI	104	93	-11	151	134	-11	1 440	77
SOTKAMO	441	422	-4	466	513	10	1 215	47
SUOMUSSALMI	683	615	-10	829	777	-6	1 263	72
VAALA	266	240	-10	305	308	1	1 282	77
VUOLIJOKI	112	122	9	140	156	12	1 279	56
MAASEUTUMAISET KUNNAT								
LANDSBYGDSKOMMUNER	2 314	2 129	-8	2 641	2 591	-2	1 217	62
LAPPI	15 348	14 796	-4	20 631	20 296	-2	1 372	107
LAPPLAND								
KEMI	2 542	2 342	-8	3 505	3 440	-2	1 469	147
ROVANIEMI	3 616	3 563	-1	4 968	4 858	-2	1 363	138
TORNIO	1 780	1 668	-6	2 714	2 611	-4	1 565	116
KAUPUNKIMAISET KUNNAT								
URBANA KOMMUNER	7 938	7 573	-5	11 187	10 909	-2	1 441	135
KEMIJÄRVI	952	892	-6	1 405	1 346	-4	1 509	133
KEMINMAA	511	485	-5	734	689	-6	1 421	78
ROVANIEMEN MLK	1 313	1 354	3	2 023	2 180	8	1 610	100
TAAJAAN ASUTUT KUNNAT								
TÄTORTSKOMMUNER	2 776	2 731	-2	4 161	4 214	1	1 543	103
ENONTEKIÖ	183	173	-5	293	315	8	1 820	150
INARI	630	646	3	719	692	-4	1 072	95
KITILÄ	465	426	-8	510	538	5	1 263	92
KOLARI	264	252	-5	320	340	6	1 348	87
MUONIO	97	109	12	96	90	-6	823	36
PELKOSENNIEMI	107	105	-2	69	55	-20	521	45
PELLO	277	250	-10	262	241	-8	965	52
POSIO	255	258	1	304	317	4	1 228	70
RANUA	335	324	-3	428	389	-9	1 201	79
SALLA	428	362	-15	428	309	-28	853	62
SAVUKOSKI	105	100	-5	83	58	-31	576	40
SIMO	158	151	-4	122	154	27	1 022	41
SODANKYLÄ	842	836	-1	1 113	1 144	3	1 368	118
TERVOLA	141	154	9	84	86	2	557	22
UTSJOKI	91	77	-15	106	92	-13	1 200	66
YLITORNIO	256	269	5	346	354	2	1 315	65
MAASEUTUMAISET KUNNAT								
LANDSBYGDSKOMMUNER	4 634	4 492	-3	5 283	5 173	-2	1 152	77
AHVENANMAA	464	544	17	538	680	26	1 251	26
ÅLAND								
MAARIANHAMINA - MARIEHAMN	271	316	17	254	336	32	1 063	32
KAUPUNKIMAISET KUNNAT								
URBANA KOMMUNER	271	316	17	254	336	32	1 063	32
BRÄNDÖ	**	**	**	**	**	**	**	**
ECKERÖ	12	16	33	13	27	106	1 691	32
FINSTRÖM	36	46	28	48	64	34	1 394	28
FÖGLÖ	**	**	**	**	**	**	**	**
GETA	8	6	-25	10	5	-51	832	10
HAMMARLAND	20	17	-15	27	21	-25	1 213	15
JOMALA	50	60	20	90	121	35	2 024	36
KUMLINGE	5	7	40	5	5	5	783	14
KÖKAR	6	**	**	4	**	**	**	**

Maakunta/kuntaryhmä/kunta Landskap/kommunsgrupp/kommun	Toimeentulotukea saaneet kotitaloudet yhteensä Hushåll som erhållit utkomststöd sammanlagt			Toimeentulotuen bruttomenot yhteensä, 1 000 € Utkomststödets bruttoutgifter sammanlagt, 1 000 €			Bruttomenot/ kotitalous, € Bruttoutgifter/ hushåll, €	Bruttomenot/ asukas, € Bruttoutgifter/ invånare, €
	1.1.-31.12.		muutos, % förändr., %	1.1.-31.12.		muutos, % förändr., %	1.1.-31.12.	1.1.-31.12.
	2001	2 002	01-02	2 001	2 002	01-02	2 002	2002
LEMLAND	16	23	44	28	30	8	1 303	19
LUMPARLAND	**	-	**	**	-	**	-	-
SALTVIK	23	23	0	31	35	16	1 542	21
SOTTUNGA	-	**	**	-	**	**	**	**
SUND	15	15	0	24	20	-18	1 328	20
VÅRDÖ	**	**	**	**	**	**	**	**
MAASEUTUMAISET KUNNAT								
LANDSBYGDSKOMMUNER	193	228	18	284	344	21	1 511	22

Taulussa käytetyt symbolit - Symboler som har använts i tabell:

Tapauksia alle 5 - Mindre än 5 fall

**

Tietoa ei ole saatu - Uppgifter ej tillgänglig

..

Ei tapauksia - Inget finns att redovisa

-