

28.6.2005

# Lastensuojelu 2004

Barnskyddet 2004  
Child welfare 2004

Salla Säkkinen  
+358 9 3967 2064

Tuula Kuoppala  
+358 9 3967 2234

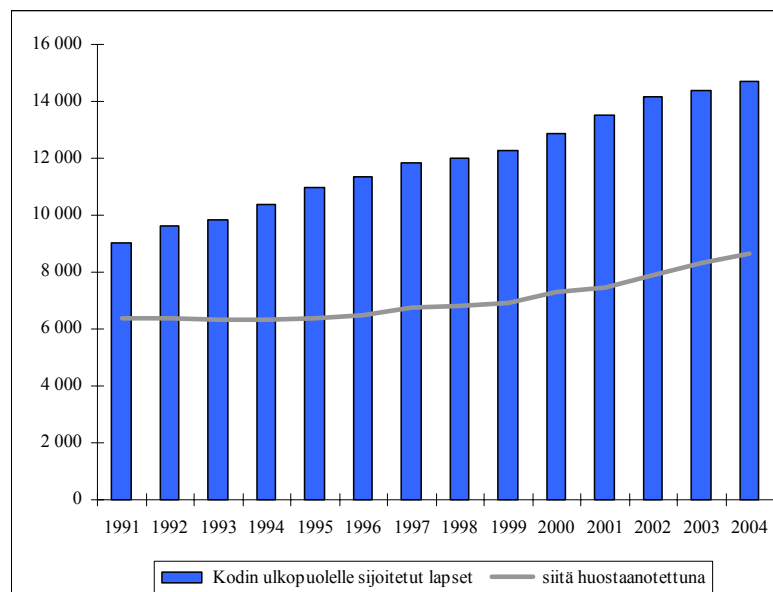
Sähköposti:  
etunimi.sukunimi@stakes.fi

Vuonna 2004 oli lastensuojelun avohuollon piirissä 59 912 lasta ja nuorta, ja joista 27 % oli uusia asiakkaita. Avohuollon piirissä olleiden lasten ja nuorten määrä on viime vuosina vuotta 2001 lukuun ottamatta kasvanut. Edellisestä vuodesta lasten määrä kasvoi noin 3 5 00:lla.

Kodin ulkopuolelle oli sijoitettuna 14 704 lasta ja nuorta. Edellisestä vuodesta sijoitettujen määrä kasvoi 339:lla lapsella ja nuorella. Sijoitettujen kokonaismäärä on kasvanut viime vuosina 2 - 5 prosentin vuosivauhtia. Vuonna 2004 kasvuvauhti oli 2,4 %. Kaikista alle 18 - vuotiaista lapsista ja nuorista yksi prosentti oli sijoitettuna kodin ulkopuolelle.

## Kuvio 1.

### Kodin ulkopuolelle sijoitetut lapset ja nuoret vuosina 1991 - 2004



Sosiaali- ja terveysalan tutkimus- ja kehittämiskeskus

Forsknings- och utvecklingscentralen för social- och hälsovården

National Research and Development Centre for Welfare and Health

Puhelin (09) 39 671  
Telefon +358 9 396 71  
Phone +358 9 396 71

Telefaksi (09) 3967 2459  
Telefax +358 9 3967 2459

www.stakes.fi

ISSN 1459-2355 (Internet)

ISSN 1459-2347

(painettu - printed)

Ohessa olevissa taulukoissa on tiedot kodin ulkopuolelle sijoitetuista lapsista ja nuorista viimeisimmän sijoitustiedon mukaan. Sijoitetuista 62 % (9 151) oli laitos- tai muussa huollossa ja 38 % (5 553) perhehoidossa.

Viimeisimmän sijoitustiedon mukaan oli huostaanotettuja lapsia 8 673. Huostaanotettujen määrä kasvoi edellisestä vuodesta 323:lla lapsella. Huostassa olevien kokonaismäärä on viime vuosina kasvanut 1 - 6 prosentin vuosivauhtia. Vuonna 2004 kasvu oli 3,9 %. Kasvu-  
vauhti laski hieman edellisestä vuodesta. Huostaanotetuista 20 % oli huostaanotettu tahdonvastaisesti. Alle kouluikäisiä, 0-6 -vuotiaita otettiin ensi kertaa huostaan yhteensä 554 lasta vuoden 2004 aikana.

Huostaanotto koski kaikkiaan 9 482 lasta vuoden 2004 aikana ja näistä kiireellisen huostaanoton koki 1 412 lasta. Osa huostaanotetuista nuorista siirtyi vuoden aikana 18 vuotta täytettyään jälkihuoltoon.

Tämä tilastotiedote perustuu kuntien Stakesille ilmoittamiin tilastovuotta 2004 koskeviin lastensuojelutietoihin. Tiedot saatiin muutamaa kuntaa lukuun ottamatta kaikista kunnista. Vuonna 2004 kaikkiaan 51 kunnassa ei ollut kodin ulkopuolisia sijoituksia. Vuoden 2003 lastensuojelutietoja on tarkistettu ja päivitetty kuntien antamien korjausten mukaisesti.

### Taulukko: Kodin ulkopuolelle sijoitetut lapset ja nuoret vuosina 1995 - 2004

Vuosi År Year	Perhehoito Familjevård Foster care	Laitos- ja muu huolto Institutions- och annan vård Residential care and other care	Yhteensä Totalt Total	Sijoitettujen 0-17v. osuus vastaavasta ikäryhmästä, % Andel av utom hemmet placerade 0-17 åringar av motsvarande åldersgrupp, % 0-17-year-olds placed outside the home as a share of the relevant age group 31.12.2004	Huostaanotetut Omhändertagna Children in care	Sitä tahdonvastaiset Därav motvilligt Of which involuntarily	Avohuollon piirissä lapsia ja nuoria Barnskydds barn i öppen vård Children and young people receiving community care
1995	5 318	5 379	10 697	0,8	6 478	1 128	30 686
1996	5 440	5 684	11 124	0,8	6 474	1 035	33 269
1997	5 622	6 142	11 764	0,9	6 803	1 092	35 809
1998	5 591	6 419	12 010	0,9	6 778	1 130	39 666
1999	5 681	6 543	12 224	0,9	6 802	1 153	43 679
2000	5 833	7 002	12 835	0,9	7 290	1 311	49 351 *
2001	5 995	7 458	13 453	1,0	7 396	1 332	49 610
2002	5 923	8 241	14 164	1,0	7 911	1 492	54 333
2003	5 744	8 620	14 364	1,0	8 350	1 668	56 393
2004	5 553	9 151	14 704	1,1	8 673	1 740	59 912

\* Espoon mukaantulo avohuollon asiakastilastointiin v 2000 nosti vuosimuutosta

\* Inkludering av Esbo i statistiken för år 2000 ökade årsförändringen

\* The inclusion of Espoo in the 2000 statistics increased the annual change.

## **Käsitteet ja määritelmät**

**Lapsella** tarkoitetaan lastensuojelulain (3 §) mukaan henkilöä, joka ei ole täyttänyt 18 vuotta. **Nuorella** tarkoitetaan henkilöä, joka ei ole täyttänyt 21 vuotta.

**Perhe- ja yksilökohtaista** lastensuojelua ovat avohuollon tukitoimet, huostaanotto ja sijaishuolto sekä jälkihuolto (LsL 8 §).

Avohuollon tukitoimet käsittävät lapsen tai nuoren tukiasumisen, toimeentulon, koulunkäynnin ja harrastustoiminnan turvaamisen sekä muut tarpeen vaatimat tukitoimet. Avohuollon tukitoimiin kuuluvat myös perheen tuki ja kuntoutus (LsL 13 §). Avohuollon tukitoimena voidaan järjestää myös perhehoitoa ja laitoshuoltoa yhdessä vanhemman tai huoltajan kanssa tai 12 vuotta täyttäneelle lapselle yksinään (LsL 14 §).

**Huostaanotto** merkitsee lapsen hoidon ja kasvatuksen järjestämistä yhteiskunnan (kunnan sosiaalilautakunnan) toimesta. Huostaanottoon sosiaalilautakunnan on ryhdyttävä (LsL 16 §):

- 1) jos puutteet lapsen huolenpidossa tai muut kodin olosuhteet uhkaavat vakavasti vaarantaa lapsen terveyttä tai kehitystä tai jos lapsi vaarantaa vakavasti terveyttään tai kehitystään käyttämällä päihteitä, tekemällä muun kuin vähäisenä pidettävän rikollisen teon tai muulla niihin rinnastettavalla käyttäytymisellään ja
- 2) jos avohuollon tukitoimet eivät ole tarkoituksenmukaisia, mahdollisia tai jos ne ovat riittämättömiä ja
- 3) jos sijaishuollon arvioidaan olevan lapsen edun mukaista.

**Tahdonvastainen huostaanotto.** Vuoden 1983 loppuun asti tahdonvastainen huostaanotto tuli kysymykseen, kun lapsen vanhempi tai huoltaja ei antanut kirjallista suostumusta huostaanottoon. Vuodesta 1984 alkaen tahdonvastainen huostaanotto on tullut kysymykseen, kun 15 vuotta täyttänyt lapsi tai hänen huoltajansa vastustaa huostaanottoa ja vuodesta 1990 lähtien jos 12 vuotta täyttänyt lapsi tai hänen huoltajansa vastustaa huostaanottoa.

**Sijaishuolto** tarkoittaa huostaanotetun lapsen hoidon ja kasvatuksen järjestämistä kodin ulkopuolella. Lapsen sijaishuolto voidaan järjestää perhehoitona tai laitoshuoltona taikka muulla tarkoituksenmukaisella tavalla. Vain poikkeustapauksissa, lähinnä syvissä perhekriiseissä, lapsi voidaan sijoittaa väliaikaisesti myös omaan kotiin tai toisen vanhemman tai huoltajan luo.

Kun puhutaan **sijoitetuista lapsista**, tarkoitetaan sosiaalilautakunnan päätöksellä kodin ulkopuolelle joko avohuollon tukitoimena, huostaanotettuna tai jälkihuoltona sijoitettuja lapsia ja nuoria.

**Perhehoito** järjestetään kirjallisen sopimuksen perusteella sosiaalilautakunnan tehtävään hyväksymässä sopivassa perheessä.

**Laitoshuolto** merkitsee lapsen hoidon ja kasvatuksen järjestämistä lastenkodissa, nuorisokodissa, koulukodissa tai muussa näihin rinnastettavassa lastensuojelulaitoksessa.

**Jälkihuolto** sisältää sosiaalilautakunnan tukitoimet sijaishuollon päättymisen jälkeen. Velvollisuus jälkihuollon järjestämiseen päättyy, kun nuori täyttää 21 vuotta (LsL 34 §).

**Yksityisestä sijoituksesta** on kysymys, kun lapsen huoltaja sijoittaa lapsensa yksityiseen kotiin hoidettavaksi ja kasvatettavaksi. Yksityisestä sijoituksesta on ilmoitettava sosiaalilautakunnalle (LsL 41 §). Yksityisestä sijoituksesta käytetään arkikielessä myös

käsitettä kasvattilapsisijoitus ja yksityisestä kodista kasvattikoti. Tällöin siis sosiaalilautakunta ei ole tehnyt sijoituspäätöstä.

**Kaikilla lastensuojeluasiakkailla** tarkoitetaan tilastovuoden aikana sijoitettuna olleiden lasten kokonaismäärää. Asiakkuus on ajettu tauluissa aina asiakkaan viimeisen käytetyn sijoitusperusteen mukaan

**Väkilukutiedot ovat ajankohdalta 31.12.2004**

**Liitetaulu 1.** Kodin ulkopuolelle sijoitetut ja avohuollon piirissä olleet lapset ja nuoret vuosina 2003-2004 kunnittain ja maakunnittain.

**Taulukossa käytetyt symbolit:**

( - ) Ei tapauksia

( \* ) Tapauksia alle 5

( .. ) Tietoa ei ole saatu tai se on liian epävarma esitettäväksi

28.6.2005

# Barnskyddet 2004

Salla Säkkinen  
+358 9 3967 2064

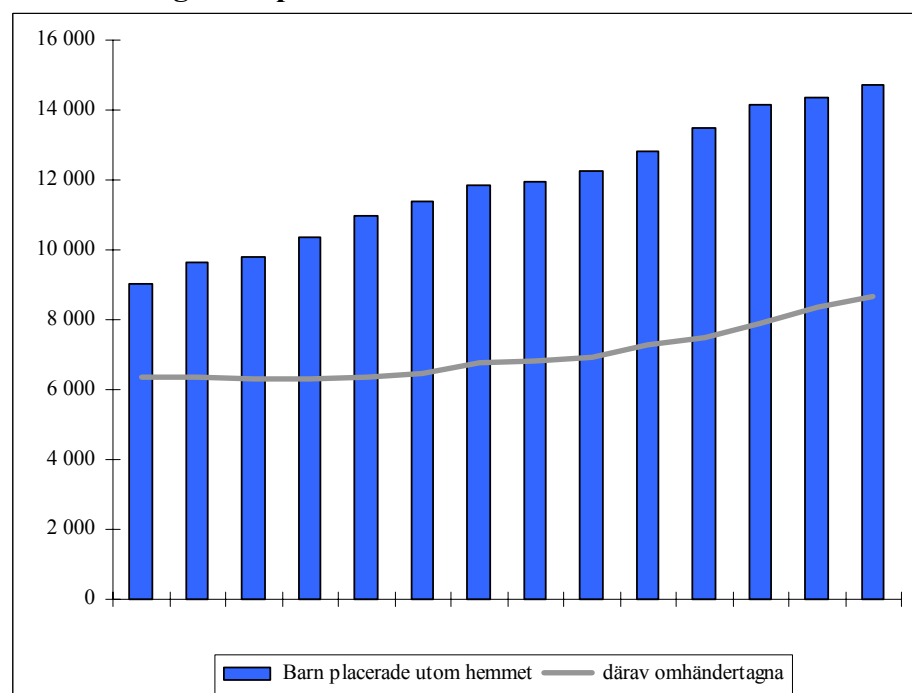
Tuula Kuoppala  
+358 9 3967 2234

E-post:  
fornamn.efternamn@stakes.fi

År 2004 omfattades 59 912 barn och unga av barnskyddets öppenvård av vilka 27 % var nya klienter. Med undantag av år 2001 har det totala antalet barn och unga som får öppenvård ökat under de senaste åren. Jämfört med förra året har antalet ökat med ungefär 3 500.

År 2004 fanns det 14 704 barn och unga som var placerade utom hemmet, vilket är 339 flera barn och unga än året innan. Det totala antalet utom hemmet placerade barn och unga har ökat med 2–5 procent per år under de senaste åren. År 2004 var tillväxttaken 2,4 procent. Av alla barn och unga under 18 år var en procent placerade utom hemmet.

**Figur 1.**  
**Barn och unga som placerats utom hemmet 1991–2004**



Sosiaali- ja terveystieteiden tutkimus- ja kehittämiskeskus

Forsknings- och utvecklingscentralen för social- och hälsovården

National Research and Development Centre for Welfare and Health

Puhelin (09) 39 671  
Telefon +358 9 396 71  
Phone +358 9 396 71

Telefaksi (09) 3967 2459  
Telefax +358 9 3967 2459

www.stakes.fi

ISSN 1459-2355 (Internet)

ISSN 1459-2347

(painettu - printed)

Bifogade tabeller visar uppgifter om utom hemmet placerade barn och unga enligt årets sista placeringsbeslut. Av dessa barn och unga var 62 procent (9 151) placerade i institutionsvård eller annan vård och 38 procent (5 553) i familjevård.

Enligt årets sista placeringsbeslut var antalet barn och unga som placerats utom hemmet 8 673. Antalet omhändertagna barn och unga ökade från föregående år med 323. Under de senaste åren har totalantalet omhändertagna barn och unga ökat med 1–6 procent årligen. År 2004 var ökningen 3,9 procent. Jämfört med förra året har tillväxttakten sänkt en aning. Av de omhändertagna hade 20 procent omhändertagits "mot viljan".

Sammanlagt 9 482 barn omhändertogs 2004 och för 1 412 barns del var det ett brådskande omhändertagande. En del av de unga som omhändertagits förflyttades till eftervård efter att ha fyllt 18 år.

Detta statistikmeddelande bygger på de barnskyddsdata för statistikåret 2004 som kommunerna lämnat till Stakes. Med undantag för ett fåtal kommuner fick man data från alla kommuner. Sammanlagt 51 kommuner hade inga placeringar utom hemmet år 2004. Uppgifterna för 2003 har granskats och uppdaterats på grundval av de rättelser som kommunerna meddelat.

**Tabell: Barn och unga som placerats utom hemmet 1995–2004**

Vuosi År Year	Perhehoito Familjevård Foster care	Laitos- ja muu huolto Institutions- och annan vård Residential care and other care	Yhteensä Totalt Total	Sijoitettujen 0-17v. osuus vastaavasta ikäryhmästä, % Andel av utom hemmet placerade 0-17 åringar av motsvarande åldersgrupp, % 0-17-year-olds placed outside the home as a share of the relevant age group 31.12.2004	Huostaanotetut Omhändertagna Children in care	Sitä tahdonvastaiset Därav motvilligt Of which involuntarily	Avohuollon piirissä lapsia ja nuoria Barnskydds barn i öppen vård Children and young people receiving community care
1995	5 318	5 379	10 697	0,8	6 478	1 128	30 686
1996	5 440	5 684	11 124	0,8	6 474	1 035	33 269
1997	5 622	6 142	11 764	0,9	6 803	1 092	35 809
1998	5 591	6 419	12 010	0,9	6 778	1 130	39 666
1999	5 681	6 543	12 224	0,9	6 802	1 153	43 679
2000	5 833	7 002	12 835	0,9	7 290	1 311	49 351 *
2001	5 995	7 458	13 453	1,0	7 396	1 332	49 610
2002	5 923	8 241	14 164	1,0	7 911	1 492	54 333
2003	5 744	8 620	14 364	1,0	8 350	1 668	56 393
2004	5 553	9 151	14 704	1,1	8 673	1 740	59 912

\* Espoon mukaantulo avohuollon asiakastilastointiin v 2000 nosti vuosimuutosta

\* Inkludering av Esbo i statistiken för år 2000 ökade årsförändringen

\* The inclusion of Espoo in the 2000 statistics increased the annual change.

## Begrepp och definitioner

Som **barn** anses enligt 3 § i barnskyddslagen den som inte har fyllt 18 år och som ung person den som inte fyllt 21 år.

Det **familje- och individinriktade** barnskyddet utgörs av stödåtgärderna inom den öppna vården, omhändertagande och vård utom hemmet samt eftervård (8 § i barnskyddslagen).

I **stödåtgärderna inom den öppna vården** ingår tryggnad av stödboende för ett barn eller en ung person, likaså tryggnad av utkomst, skolgång och hobbyverksamhet samt andra nödvändiga stödåtgärder. Till stödåtgärderna hör även stödning av familjen och rehabilitering (13 § i barnskyddslagen). Det som även kan anordnas som en stödåtgärd inom den öppna vården är familjevård och institutionsvård tillsammans med föräldern eller vårdnadshavaren, eller separat för ett barn som fyllt 12 år (14 § i barnskyddslagen).

**Omhändertagande** betyder att barnets vård och uppfostran sker genom samhällets (socialnämnden i kommunen) försorg. Socialnämnden skall omhänderta barn (16 § i barnskyddslagen)

- 1) såvida brister i omsorgen om barnet eller andra förhållanden i hemmet allvarligt hotar att äventyra barnets hälsa eller utveckling eller barnet allvarligt äventyrar sin hälsa eller utveckling genom att använda rusmedel, genom brottslig gärning som inte kan anses obetydlig eller genom annat därmed jämförbart beteende,
- 2) såvida stödåtgärderna inom den öppna vården inte är ändamålsenliga eller möjliga eller såvida de har visat sig otillräckliga, och
- 3) såvida vården utom hemmet bedöms motsvara barnets bästa.

Fram till slutet av 1983 kom **omhändertagande "mot viljan"** i fråga i de fall då barnets förälder eller vårdnadshavare inte skriftligen samtyckte till omhändertagande av barnet. Från 1984 har omhändertagande "mot viljan" kommit i fråga då en person som fyllt 15 år eller denna persons vårdnadshavare motsätter sig ett omhändertagande och från 1990 då en person som fyllt 12 år eller denna persons vårdnadshavare motsätter sig ett omhändertagande.

Med **vård utom hemmet** avses att man för det barn som omhändertagits anordnar vård och uppfostran utom hemmet. Detta kan anordnas som familjevård eller institutionsvård eller på ett annat lämpligt sätt. Endast i undantagsfall, närmast i svåra familjekriser, kan barnet placeras tillfälligt i sitt eget hem eller hos den andra föräldern eller vårdnadshavaren.

Då **ett barn placeras** avses att barn eller unga personer genom socialnämndens beslut placeras utom hemmet, antingen som en stödåtgärd inom den öppna vården, som omhändertagna eller som placerade i eftervård.

**Familjevård** anordnas i en lämplig familj, som godkänns av socialnämnden, på grundval av ett skriftligt avtal.

**Institutionsvård** avser att barnets får vård och fostran på ett barnhem, ett ungdomshem, ett skolhem eller en annan med dessa jämförbar barnskyddsinställning.

**Eftervård** innefattar socialnämndens stödåtgärder efter avslutad vård utom hemmet. Skyldigheten att anordna eftervård slutar då den unga personen fyller 21 år (34 § i barnskyddslagen).

**En placering i enskilt hem** är det fråga om då barnets vårdnadshavare placerar barnet i ett privat hem för att fostras och vårdas. Om placering i enskilt hem skall en anmälan göras till

socialnämnden (41 § i barnskyddslagen). I vardagspråket används för placering i enskilt hem också placering som fosterbarn och för enskilt hem begreppet fosterhem. I dessa fall har socialnämnden alltså inte beslutat om placeringen.

**Alla klienter inom barnskyddet** avser det totala antalet barn som placerats under statistikåret. I tabellerna har uppgifterna om klienten alltid angetts enligt det senaste placeringsbeslutet om klienten.

**Uppgifterna om befolkningsantal är från den 31 december 2004.**

**Tabell 1.** Barn och unga som placerats utom hemmet och omfattats av den öppna vården 2003–2004 efter kommun och landskap.

**Symboler som används i tabellen:**

- ( - ) Inget finns att redovisa
- ( \* ) Under 5 fall
- ( .. ) Uppgift inte tillgänglig eller alltför osäker för att angesettväksi



28.6.2005

## Child welfare 2004

Salla Säkkinen  
+358 9 3967 2064

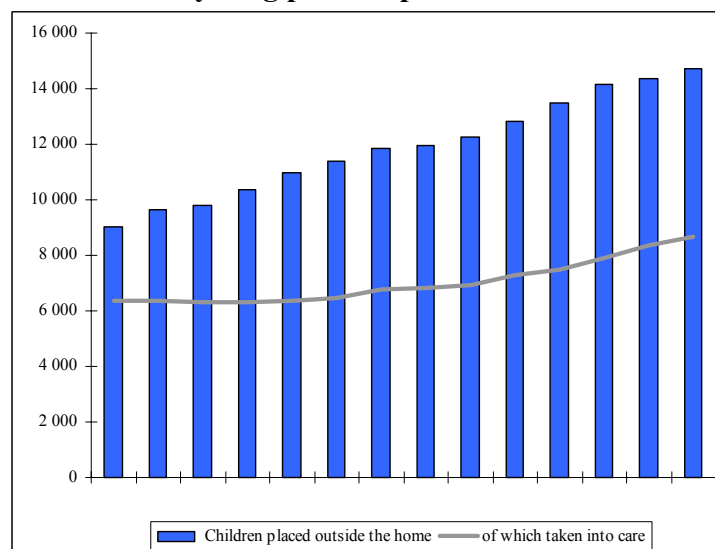
Tuula Kuoppala  
+358 9 3967 2234

E-mail:  
forename.familyname@stakes.fi

In 2004, a total of 59 912 children and young persons were the subject of child welfare interventions in community care, with 27 per cent of them being new clients. The number of children and young persons receiving community care has increased during recent years with the exception of 2001. Compared with 2003, the number increased by nearly 3 500.

In 2004 the number of children and young persons placed outside the home was 14 704. Compared with the previous year the number grew by 339 children and young persons. The total number of children and young persons placed outside the home has grown 2 to 5 per cent annually. In 2004 the rate of growth was 2.4 per cent. One per cent of all children and young persons younger than 18 years of age were placed outside the home.

**Figure 1.**  
**Children and young persons placed outside the home in 1991–2004**



Sosiaali- ja terveysalan tutkimus-  
ja kehittämiskeskus

Forsknings- och utvecklings-  
centralen för social- och  
hälsovården

National Research and  
Development Centre for Welfare  
and Health

Puhelin (09) 39 671  
Telefon +358 9 396 71  
Phone +358 9 396 71

Telefaksi (09) 3967 2459  
Telefax +358 9 3967 2459

www.stakes.fi

ISSN 1459-2355 (Internet)

ISSN 1459-2347

(painettu - printed)

In the enclosed tables, data on the children and young persons are given according to the year's last placement decision. Of the children and young persons placed outside home, 62 per cent (9 151) were in residential or other care and 38 per cent (5 553) in foster care.

According to the year's last placement decision, 8 673 children and young persons were in care. The overall number increased by 323 compared with the previous year. The total number of children and young persons in care has grown between 1 and 6 per cent annually during recent years. In 2004 the growth was 3.9 per cent. The speed of growth decreased slightly compared with the previous year. Almost 20 per cent of the children and young persons were taken into care involuntarily.

In total, 9 482 children were taken into care in 2004, and 1 412 of them had been taken into care with an emergency care order. Some of the young persons taken into care had started to receive after-care when they had turned 18 years of age.

This statistical summary is based on the child welfare data for the statistical year 2004 provided by the municipalities to STAKES. The data were received from all municipalities with some exceptions. In 2004 in total 51 municipalities did not have any placements outside the home. The data on child welfare for 2003 have been checked and updated according to the corrections delivered by the municipalities.

**Table: Children and young persons placed outside the home in 1995–2004**

Vuosi År Year	Perhehoito Familjevård Foster care	Laitos- ja muu huolto Institutions- och annan vård Residential care and other care	Yhteensä Totalt Total	Sijoitettujen 0-17v. osuus vastaavasta ikäryhmästä, % Andel av utom hemmet placerade 0-17 åringar av motsvarande åldersgrupp, % 0-17-year-olds placed outside the home as a share of the relevant age group 31.12.2004	Huostaanotetut Omhändertagna Children in care	Avohuollon piirissä lapsia ja nuoria Barnskydds barn i öppen vård Children and young people receiving community care	
					Siitä tahdonvastaiset Därav motvilligt Of which involuntarily		
1995	5 318	5 379	10 697	0,8	6 478	1 128	30 686
1996	5 440	5 684	11 124	0,8	6 474	1 035	33 269
1997	5 622	6 142	11 764	0,9	6 803	1 092	35 809
1998	5 591	6 419	12 010	0,9	6 778	1 130	39 666
1999	5 681	6 543	12 224	0,9	6 802	1 153	43 679
2000	5 833	7 002	12 835	0,9	7 290	1 311	49 351 *
2001	5 995	7 458	13 453	1,0	7 396	1 332	49 610
2002	5 923	8 241	14 164	1,0	7 911	1 492	54 333
2003	5 744	8 620	14 364	1,0	8 350	1 668	56 393
2004	5 553	9 151	14 704	1,1	8 673	1 740	59 912

\* Espoon mukaantulo avohuollon asiakastilastointiin v 2000 nosti vuosimuutosta

\* Inkludering av Esbo i statistiken för år 2000 ökade årsförändringen

\* The inclusion of Espoo in the 2000 statistics increased the annual change.

## Concepts and definitions

According to Section 3 of the Child Welfare Act, a **child** is a person under the age of 18, and a **young person** is a person under the age of 21.

**Family-oriented and individual** child welfare comprises support interventions in community care, taking into care, substitute care, and after-care (Section 8 of the Child Welfare Act).

Support interventions in community care comprise ensuring supported accommodation, livelihood, school attendance and hobby activities of the child or young person and any other support needed. They also include support for the family and rehabilitation (Section 13 of the Child Welfare Act). As a support intervention in community care, it is also possible to provide foster care and residential care for a child together with a parent or a guardian, or individually for a child aged 12 years or older (Section 14 of the Child Welfare Act).

**Taking into care** means that authorities (the Social Welfare Board) take responsibility for the care and upbringing of a child. The Social Welfare Board is obliged to take a child into care (Section 16 of the Child Welfare Act):

- 1) if his health or development is seriously endangered by lack of care or other conditions at home, or if the child seriously endangers his health or development by the abuse of intoxicants, by committing an illegal act other than a minor offence, or by any other comparable behaviour,
- 2) if support interventions in community care are not appropriate or possible or have proved to be inadequate, and
- 3) if substitute care is considered to be in the best interests of the child.

Until the end of 1983 a child could be **taken into care involuntarily**, that is, without the written consent of the child's parent or guardian. Since 1984, this has been possible if a child of 15 years or older or his guardian opposes the taking into care. Since 1990, it has been possible if a child of 12 years or older or his guardian opposes the taking into care.

**Substitute care** means providing care and upbringing away from a child's home. Substitute care can take the form of foster care, residential care or any other appropriate arrangement. Only in exceptional cases, mainly in serious family crises, the child can be placed temporarily in his own home or with one of his parents or his guardian.

**Children placed outside the home** refers to children and young persons placed outside their own home by a decision of the Social Welfare Board, which has been made to provide support in community care or as the child or young person has been taken into care or is in need of after-care.

**Foster care** is provided on the basis of a written contract in a family that has been approved by the Social Welfare Board.

**Residential care** means that the care and upbringing of the child take place in a children's home, youth home, community home or another similar child welfare institution.

**After-care** refers to support interventions by the Social Welfare Board when substitute care ends. The duty to provide after-care ends when the young person turns 21 years of age (Section 34 of the Child Welfare Act).

**Private placement** means that the child's guardian places the child in a private home for his care and upbringing. The Social Welfare Board shall be notified of a private placement (Section 41 of the Child Welfare Act). In this case the Social Welfare Board has not taken any decision on the placement.

**All child welfare clients** refers to the total number of children and young people placed outside the home during the statistical year. In the tables, clientship is based on the year's last placement decision concerning the client.

**The population data are from December 31, 2004**

**Table 1.** Children and young persons placed outside the home and involved in community-care interventions 2003–2004 by municipality and region.

**Explanation of symbols in the table:**

- ( - ) Magnitude nil
- ( \* ) Less than 5 cases
- ( .. ) Data unavailable or too uncertain for presentation

Kodin ulkopuolelle sijoitetut lapset ja nuoret viimeisimmän sijoitustiedon mukaan Placeringar utom hemmet enligt det sista placeringsbeslutet Placements outside the home (year's last placement decision)						Avohuollon piirissä lapsia ja nuoria Barnskydds barn i öppen vård Children and young people receiving community care							
MAAKUNTA/KUNTA LANDSKAP/KOMMUN REGION/MUNICIPALITY	2004				2003 Yht. Totalt Total	%	2003 Yht. Totalt Total	2004		2003		2004 Yht. Totalt Total	2003 Yht. Totalt Total
	Perhehoito Familjevård Foster care	Laitoshuolto Institutionsvård Residential care	Muu Annan Other	Yht. Totalt Total				Huostassa olleita Omhändertagna Children in care	2004 Yht. Totalt Total	2003 Yht. Totalt Total			
					Joista/därav/ Of which								
					0-17- vuotiaita 0-17- åringar 0-17- year-olds 31.12.2004	Sijoitettujen 0-17v. osuus vastaavasta ikäryhmästä Andel av utom hemmet placerade 0-17 åriga av motsvarande åldersgrupp 0-17-year-olds placed outside the home as a share of the relevant age group 31.12.2004						0-17 vuotiaista av 0-17- åringar 0-17- year-olds 31.12.2004	
<b>KOKO MAA/HELA LANDET</b> <i>WHOLE COUNTRY</i>	<b>5 553</b>	<b>6 774</b>	<b>2 377</b>	<b>14 704</b>	<b>11 893</b>	<b>1,1</b>	<b>14 364</b>	<b>8 673</b>	<b>8 350</b>	<b>59 912</b>	<b>5,4</b>	<b>56 393</b>	
<b>KAUPUNKIMAISET/URBANA KOMMUNER</b> <i>URBAN MUNICIPALITIES</i>	<b>3 910</b>	<b>5 332</b>	<b>1 759</b>	<b>11 001</b>	<b>8 946</b>	<b>1,4</b>	<b>10 761</b>	<b>6 393</b>	<b>6 184</b>	<b>42 561</b>	<b>6,4</b>	<b>40 434</b>	
<b>TAAJAAN ASUTUT/TÄTORTSKOMMUNER</b> <i>SEMI-URBAN MUNICIPALITIES</i>	<b>781</b>	<b>722</b>	<b>346</b>	<b>1 849</b>	<b>1 430</b>	<b>0,7</b>	<b>1 824</b>	<b>1 128</b>	<b>1 090</b>	<b>8 622</b>	<b>4,1</b>	<b>8 032</b>	
<b>MAASEUTUMAISET/LANDSBYGDSKOMMUNER</b> <i>RURAL MUNICIPALITIES</i>	<b>862</b>	<b>720</b>	<b>272</b>	<b>1 854</b>	<b>1 517</b>	<b>0,6</b>	<b>1 779</b>	<b>1 152</b>	<b>1 076</b>	<b>8 729</b>	<b>3,7</b>	<b>7 927</b>	
<b>UUSIMAA - NYLAND - UUSIMAA</b>													
<b>KAUPUNKIMAISET - URBANA KOMMUNER - URBAN MUNICIPALITIES</b>													
Espoo-Esbo	195	356	142	693	541	1,0	658	508	462	2 412	4,4	2 540	
Hanko-Hangö	26	6	9	41	33	1,7	29	16	17	173	9,1	181	
Helsinki-Helsingfors	954	1 398	37	2 389	2 113	2,2	2 455	1 463	1 407	7 235	7,4	6 848	
Hyvinkää-Hyvinge	34	47	41	122	80	0,8	112	62	69	891	9,2	1 200	
Järvenpää-Träskända	47	49	39	135	107	1,2	127	76	60	742	8,2	409	
Kauniainen-Grankulla	*	*	*	*	*	*	5	*	*	25	1,2	18	
Kerava-Kervo	18	79	27	124	99	1,4	86	60	53	489	7,0	421	
Lohja-Lojo	29	62	19	110	94	1,1	97	63	56	280	3,3	270	
Tuusula-Tusby	18	61	18	97	79	0,8	82	40	40	456	4,8	442	
Vantaa-Vanda	220	380	105	705	622	1,4	670	498	487	2 844	6,6	2 756	
<b>TAAJAAN ASUTUT - TÄTORTSKOMMUNER - SEMI-URBAN MUNICIPALITIES</b>													
Karjaa-Karis	-	7	-	7	7	0,4	13	*	*	36	1,8	-	
Karkkila-Högfors	13	9	-	22	15	0,8	24	17	18	69	3,7	25	
Kirkkonummi-Kyrkslätt	29	38	29	96	80	0,9	90	64	54	329	3,7	402	
Mäntsälä	12	20	13	45	35	0,7	37	24	19	197	4,1	34	
Nurmijärvi	20	34	*	56	51	0,5	60	39	42	388	3,7	279	
Tammisaari-Ekenäs	10	8	7	25	21	0,7	25	14	17	163	5,5	106	
Vihti-Vichtis	21	22	6	49	34	0,5	48	25	29	188	2,9	178	
<b>MAASEUTUMAISET - LANDSBYGDSKOMMUNER - RURAL MUNICIPALITIES</b>													
Inkoo-Ingå	*	*	-	5	5	0,4	5	5	5	25	2,2	24	
Karjalohja-Karislojo	-	-	-	-	-	-	-	-	-	13	3,6	8	
Nummi-Pusula	*	*	-	8	*	0,3	7	*	*	35	2,6	29	
Pohja-Pojo	*	*	*	9	7	0,7	8	*	*	33	3,1	28	
Pornainen-Borgnäs	*	*	-	*	*	0,2	5	*	*	*	0,2	*	
Sammatti	-	*	*	*	*	0,4	*	*	*	9	3,4	7	
Siuntio-Sjundeå	*	6	-	10	9	0,7	8	9	8	38	2,8	32	

MAAKUNTA/KUNTA LANDSKAP/KOMMUN REGION/MUNICIPALITY	2004				2003 Yht. Totalt Total	%	2003 Yht. Totalt Total	2004	2003	2004		2003		
	Perhehoito	Laitoshuolto	Muu	Yht.						Huostassa olleita	2004	2003	2004	2003
	Familjevård	Institutionsvård	Annan	Totalt						Omhändertagna	Totalt	Totalt	Totalt	Totalt
	<i>Foster care</i>	<i>Residential care</i>	<i>Other</i>	<i>Total</i>	<i>Joista/därav/ Of which</i>	<i>Sijoitettujen 0-17v. osuus vastaavasta ikäryhmästä</i>	<i>Children in care</i>	<i>Children in care</i>	<i>Children in care</i>	<i>%</i>	<i>%</i>	<i>%</i>	<i>%</i>	
					<i>0-17- vuotiaita</i>	<i>Andel av utom hemmet placerade 0-17 åriga av motsvarande åldersgrupp</i>				<i>0-17- vuotiaista</i>	<i>av 0-17- åringar</i>	<i>av 0-17- åringar</i>	<i>av 0-17- åringar</i>	
					<i>0-17- åringar</i>	<i>0-17-year-olds placed outside the home as a share of the relevant age group</i>				<i>0-17- year-olds</i>	<i>0-17- year-olds</i>	<i>0-17- year-olds</i>	<i>0-17- year-olds</i>	
					31.12.2004	31.12.2004				31.12.2004	31.12.2004	31.12.2004	31.12.2004	
UUSIMAA - NYLAND - UUSIMAA														
YHTEENSÄ - TOTALT - TOTAL	1 664	2 596	497	4 757	4 041	1,4	4 654	2 998	2 861	17 073	5,9	16 240		
ITÄ-UUSIMAA - ÖSTRA NYLAND - ITÄ-UUSIMAA														
KAUPUNKIMAISET - URBANA KOMMUNER - URBAN MUNICIPALITIES														
Loviisa-Lovisa	*	12	11	25	20	1,5	28	15	12	82	6,2	96		
Porvoo-Borgå	57	72	8	137	118	1,1	121	94	81	512	4,7	528		
TAAJAAN ASUTUT - TÄTORTSKOMMUNER - SEMI-URBAN MUNICIPALITIES														
Sipoo-Sibbo	7	23	*	34	24	0,5	32	24	24	68	1,3	107		
MAASEUTUMAISET - LANDSBYGDSKOMMUNER - RURAL MUNICIPALITIES														
Askola	*	*	-	5	*	0,4	7	*	6	14	1,2	*		
Lapinjärvi-Lappträsk	*	-	-	*	*	0,6	5	*	5	24	3,9	33		
Liljendal	-	-	-	-	-	-	-	-	-	8	2,4	*		
Myrskylä-Mörskom	5	*	*	8	7	1,6	6	*	*	*	0,4	*		
Pernaja-Pernå	*	-	*	*	*	0,3	*	*	*	13	1,5	8		
Pukkila	*	*	-	5	5	1,0	5	*	*	6	1,2	*		
Ruotsinpyhtää-Strömfors	-	9	-	9	7	1,3	6	8	5	7	1,3	6		
ITÄ-UUSIMAA - ÖSTRA NYLAND - ITÄ-UUSIMAA														
YHTEENSÄ - TOTALT - TOTAL	80	123	27	230	192	0,9	213	156	139	736	3,4	789		
VARSINAIS-SUOMI - EGENTLIGA FINLAND - VARSINAIS-SUOMI														
KAUPUNKIMAISET - URBANA KOMMUNER - URBAN MUNICIPALITIES														
Kaarina-St Karins	5	9	*	16	13	0,2	19	13	17	262	5,0	250		
Loimaa	*	*	6	13	8	0,6	11	*	7	56	4,1	58		
Naantali-Nädendal	7	22	*	33	29	0,9	31	21	24	146	4,7	108		
Raisio-Reso	20	18	15	53	38	0,7	59	36	30	242	4,5	268		
Salo	19	26	8	53	49	1,0	54	45	38	220	4,5	237		
Turku-Åbo	218	332	140	690	529	1,8	707	333	325	3 011	10,3	2 529		
TAAJAAN ASUTUT - TÄTORTSKOMMUNER - SEMI-URBAN MUNICIPALITIES														
Halikko	6	8	*	15	13	0,6	13	11	8	90	4,1	72		
Laitila	8	5	*	14	14	0,8	12	7	6	48	2,7	30		
Lieto-Lundo	9	25	*	37	31	0,8	27	31	19	133	3,3	186		
Mynämäki	-	*	*	*	*	0,2	*	*	*	40	2,8	40		
Paimio-Pemar	8	*	*	11	8	0,4	15	8	10	104	4,6	83		

MAAKUNTA/KUNTA LANDSKAP/KOMMUN REGION/MUNICIPALITY	Kodin ulkopuolelle sijoitetut lapset ja nuoret viimeisimmän sijoitustiedon mukaan					Avohuollon piirissä lapsia ja nuoria						
	Placeringar utom hemmet enligt det sista placeringsbeslutet					Barnskydds barn i öppen vård						
	Placements outside the home (year's last placement decision)					Children and young people receiving community care						
	2004							2003	2003		2004	
Perhehoito	Laitoshuolto	Muu	Yht.		%		Yht.	Huostassa olleita	2003	2004	Yht.	Yht.
Familjevård	Institutionsvård	Annan	Totalt		Sijoitettujen 0-17v. osuus		Totalt	Omhändertagna	2003	2004	Totalt	Totalt
Foster care	Residential care	Other	Total		vastaavasta ikäryhmästä		Total	Children in care	2003	2004	Total	Total
					Andel av utom hemmet placerade				%			
					0-17- vuotiaita				0-17 vuotiaista			
					0-17- åringar				av 0-17- åringar			
					0-17- year-olds				0-17- year-olds			
					31.12.2004				31.12.2004			
Parainen-Pargas	6	*	5	12	7	0,3	15	7	8	101	3,8	87
Piikkiö-Pikis	*	*	*	10	9	0,5	10	9	8	39	2,3	44
Uusikaupunki-Nystad	25	10	20	55	37	1,2	49	25	26	290	9,0	235
<b>MAASEUTUMAISET - LANDSBYGDSKOMMUNER - RURAL MUNICIPALITIES</b>												
Alastaro	*	*	*	*	*	0,3	5	*	*	6	1,0	7
Askainen-Villnäs	-	-	-	-	-	-	-	-	-	*	1,7	*
Aura	*	-	-	*	*	0,2	-	*	-	25	2,7	22
Dragsfjärd	*	-	*	6	5	0,9	6	5	5	*	0,7	*
Houtskari-Houtskär	-	-	-	-	-	-	-	-	-	-	-	-
Iniö	-	-	-	-	-	-	-	-	-	-	-	-
Karinainen	*	-	-	*	*	0,3	*	*	*	8	1,2	7
Kemiö-Kimito	*	-	*	*	*	0,4	*	*	*	*	0,4	5
Kiiikala	*	-	-	*	*	0,3	*	*	*	10	2,7	10
Kisko	-	*	-	*	*	0,3	-	-	-	6	1,7	-
Korpoo-Korpo	-	-	-	-	-	-	-	-	-	*	1,3	-
Koski TL	5	*	-	7	5	1,0	8	*	*	8	1,7	*
Kustavi-Gustavs	-	-	-	-	-	-	-	-	-	7	4,8	8
Kuusjoki	-	*	-	*	*	0,3	-	*	-	22	6,0	19
Lemu	-	-	-	-	-	-	*	-	-	*	0,4	*
Loimaan kunta	*	*	-	5	*	0,3	6	*	*	66	5,2	43
Marttila	*	-	-	*	*	0,2	*	*	*	6	1,5	*
Masku	-	*	-	*	*	0,2	*	*	*	27	1,7	31
Mellilä	-	-	-	-	-	-	*	-	*	24	9,1	11
Merimasku	*	5	*	7	5	1,3	6	*	*	16	4,0	17
Mietoinen	*	-	-	*	*	0,2	*	*	*	5	1,2	*
Muurla	-	-	-	-	-	-	-	-	-	9	2,8	6
Nauvo-Nagu	-	-	-	-	-	-	-	-	-	-	-	-
Nousiainen-Nousis	-	*	*	6	*	0,3	6	*	*	67	5,8	52
Oripää	-	-	-	-	-	-	-	-	-	14	5,0	14
Perniö-Bjärnä	*	10	*	13	9	0,8	7	*	*	33	2,8	23
Pertteli	*	*	-	*	*	0,3	*	*	*	13	1,4	18
Pyhäranta	-	-	-	-	-	-	-	-	-	17	3,4	10
Pöytyä	*	-	-	*	*	0,5	*	*	*	24	2,9	17
Rusko	-	5	*	7	6	0,6	7	6	6	38	3,6	38
Rymättylä-Rimito	-	-	-	-	-	-	-	-	-	*	0,7	-
Sauvo-Sagu	-	-	-	-	-	-	*	-	*	12	1,8	35
Somero	6	14	12	32	25	1,3	19	13	8	77	4,1	34
Suomusjärvi	*	-	-	*	*	0,4	*	*	*	5	2,0	6
Särkisalo-Finby	-	-	-	-	-	-	*	-	-	*	1,8	*
Taivassalo-Tövsala	5	-	-	5	5	1,5	-	*	-	6	1,9	10

MAAKUNTA/KUNTA LANDSKAP/KOMMUN REGION/MUNICIPALITY	2004				2003 Yht. Totalt Total	%	2003 Yht. Totalt Total	2004 Huostassa olleita Omhändertagna Children in care	2003	2004		2003	
	Perhehoito Familjevård Foster care	Laitoshuolto Institutionsvård Residential care	Muu Annan Other	Yht. Totalt Total						Yht. Totalt Total	Yht. Totalt Total	Yht. Totalt Total	
						<b>Joista/därav/ Of which 0-17- vuotiaita 0-17- åringar 0-17- year-olds 31.12.2004</b>					<b>% 0-17 vuotiaista av 0-17- åringar 0-17- year-olds 31.12.2004</b>		
Tarvasjoki	-	-	-	-	-	-	-	-	-	21	4,2	*	
Vahto	3	*	-	7	6	1,1	5	6	*	*	0,4	7	
Vehmaa	2	*	-	6	6	1,2	*	6	*	9	1,8	-	
Velkua	-	-	-	-	-	-	-	-	-	*	2,6	-	
Västanfjärd	-	-	-	-	-	-	-	-	-	-	-	-	
Yläne	-	-	-	-	-	-	-	-	-	5	1,2	-	
<b>VARSINAIS-SUOMI - EGENTLIGA FINLAND - VARSINAIS-SUOMI</b>													
<b>YHTEENSÄ - TOTALT - TOTAL</b>	<b>383</b>	<b>523</b>	<b>236</b>	<b>1 142</b>	<b>892</b>	<b>1,0</b>	<b>1 124</b>	<b>623</b>	<b>585</b>	<b>5 390</b>	<b>5,9</b>	<b>4 699</b>	
<b>SATAKUNTA - SATAKUNTA - SATAKUNTA</b>													
<b>KAUPUNKIMAISET - URBANA KOMMUNER - URBAN MUNICIPALITIES</b>													
Harjavalta	5	-	*	6	6	0,4	8	*	*	43	2,9	28	
Pori-Björneborg	97	131	32	260	218	1,5	239	154	137	1 237	8,5	931	
Rauma-Raumo	31	35	17	83	70	1,0	81	42	44	526	7,6	507	
Ulvila-Ulvsby	8	8	*	20	13	0,5	21	14	13	210	7,4	201	
<b>TAAJAAN ASUTUT - TÄTORTSKOMMUNER - SEMI-URBAN MUNICIPALITIES</b>													
Eura	7	*	*	12	9	0,4	14	9	9	130	6,5	134	
Huittinen	6	*	-	7	*	0,2	9	*	*	110	6,2	63	
Kankaanpää	19	10	5	34	28	1,1	32	28	23	107	4,1	106	
Kokemäki-Kumo	*	9	*	17	12	0,7	16	11	10	60	3,7	60	
Nakkila	8	*	*	14	11	0,9	14	12	12	186	14,6	124	
Noormarkku-Norrmärk	*	7	-	8	8	0,5	10	7	8	57	3,9	34	
<b>MAASEUTUMAISET - LANDSBYGDSKOMMUNER - RURAL MUNICIPALITIES</b>													
Eurajoki-Euraåminne	*	*	-	*	*	0,2	*	*	*	34	2,7	51	
Honkajoki	-	-	-	-	-	-	-	-	-	31	8,3	36	
Jämijärvi	*	-	-	*	-	-	*	-	-	14	2,8	6	
Karvia	*	*	-	*	-	-	*	-	*	*	0,4	18	
Kiikoinen	-	-	-	-	-	-	-	-	-	10	3,6	11	
Kiukainen	5	*	5	13	9	1,3	11	8	6	26	3,8	30	
Kodisjoki	-	-	-	-	-	-	-	-	-	-	-	-	
Kullaa	-	*	-	*	*	0,9	*	*	*	15	4,5	13	
Köyliö-Kjulö	*	*	-	*	*	0,5	*	*	*	12	1,9	18	
Lappi TL	-	*	-	*	*	0,4	*	*	*	20	2,8	53	
Lavia	*	*	*	8	7	1,8	7	*	*	11	2,8	10	
Luvia	*	*	*	*	*	0,5	*	*	-	8	1,1	*	



MAAKUNTA/KUNTA LANDSKAP/KOMMUN REGION/MUNICIPALITY	Kodin ulkopuolelle sijoitetut lapset ja nuoret viimeisimmän sijoitustiedon mukaan Placeringar utom hemmet enligt det sista placeringsbeslutet Placements outside the home (year's last placement decision)					Avohuollon piirissä lapsia ja nuoria Barnskydds barn i öppen vård Children and young people receiving community care								
	2004				Joista/därav/ Of which 0-17- vuotiaita 0-17- åringar 0-17- year-olds 31.12.2004	%	2003 Yht. Totalt Total	2004	2003	2004		2003		
	Perhehoito	Laitoshuolto	Muu	Yht.						Yht.	Yht.	Yht.		
	Familjevård	Institutionsvård	Annan	Totalt						Totalt	Totalt	Totalt		
Foster care	Residential care	Other	Total											
					Sijoitettujen 0-17v. osuus vastaavasta ikäryhmästä Andel av utom hemmet placerade 0-17 åriga av motsvarande åldersgrupp 0-17-year-olds placed outside the home as a share of the relevant age group 31.12.2004					Huostassa olleita Omhändertagna Children in care				
										% 0-17 vuotiaista av 0-17- åringar 0-17- year-olds 31.12.2004				
Merikarvia-Sastmola	*	-	-	*	*	0,3	*	*	*	31	4,4	19		
Pomarkku-Påmark	*	*	-	5	5	1,0	*	*	-	23	4,5	29		
Punkalaidun	-	*	-	*	*	0,3	*	-	-	19	2,9	12		
Siikainen	-	-	-	-	-	-	-	-	-	18	5,6	13		
Säkylä	*	-	-	*	*	0,2	*	*	*	22	2,2	28		
Vampula	*	*	-	*	*	1,1	-	*	-	11	3,0	*		
SATAKUNTA - SATAKUNTA - SATAKUNTA YHTEENSÄ - TOTALT - TOTAL	212	228	77	517	425	0,9	487	313	282	2 973	6,4	2 540		
KANTA-HÄME - EGENTLIGA TAVASTLAND -KANTA-HÄME														
KAUPUNKIMAISET - URBANA KOMMUNER - URBAN MUNICIPALITIES														
Forssa	42	22	-	64	60	1,8	64	50	50	189	5,8	164		
Hämeenlinna-Tavastehus	73	48	16	137	122	1,3	121	82	81	684	7,3	635		
Riihimäki	22	43	21	86	65	1,1	81	45	36	407	7,2	385		
TAAJAAN ASUTUT - TÄTORTSKOMMUNER - SEMI-URBAN MUNICIPALITIES														
Hattula	11	*	*	16	16	0,7	13	13	10	22	1,0	74		
Janakkala	18	12	17	47	37	1,0	40	26	22	274	7,6	153		
MAASEUTUMAISET - LANDSBYGDSKOMMUNER - RURAL MUNICIPALITIES														
Hauho	*	5	*	8	8	1,1	*	6	*	42	5,5	39		
Hausjärvi	*	*	-	7	6	0,3	10	6	9	44	2,2	36		
Humppila	*	*	-	*	*	0,4	*	*	*	12	2,3	16		
Jokioinen-Jockis	7	*	*	13	10	0,7	12	8	8	51	3,7	31		
Kalvola	-	*	-	*	*	0,1	*	-	-	49	6,9	54		
Lammi	*	6	*	8	6	0,5	8	*	*	35	3,1	48		
Loppi	9	6	*	16	16	0,9	13	15	11	89	4,9	59		
Renko	-	-	-	-	-	-	*	-	-	15	2,9	15		
Tammela	*	*	*	*	*	0,1	10	*	5	36	2,4	31		
Tuulos	-	*	-	*	*	0,3	*	*	*	13	4,0	8		
Ypäjä	-	-	-	-	-	-	-	-	-	25	4,4	21		
KANTA-HÄME - EGENTLIGA TAVASTLAND -KANTA-HÄME YHTEENSÄ - TOTALT - TOTAL	190	158	62	410	352	1,0	384	258	239	1 987	5,6	1 769		

Kodin ulkopuolelle sijoitetut lapset ja nuoret viimeisimmän sijoitustiedon mukaan Placeringar utom hemmet enligt det sista placeringsbeslutet Placements outside the home (year's last placement decision)					Avohuollon piirissä lapsia ja nuoria Barnskydds barn i öppen vård Children and young people receiving community care						
MAAKUNTA/KUNTA LANDSKAP/KOMMUN REGION/MUNICIPALITY	2004				Joista/därav/ Of which 0-17- vuotiaita 0-17- åringar 0-17- year-olds 31.12.2004	%	2003 Yht. Totalt Total	2004	2003	2004 Yht. Totalt Total	2003 Yht. Totalt Total
	Perhehoito Familjevård Foster care	Laitoshuolto Institutionsvård Residential care	Muu Annan Other	Yht. Totalt Total				Huostassa olleita Omhändertagna Children in care	% 0-17 vuotiaista av 0-17- åringar 0-17- year-olds 31.12.2004		

## PIRKANMAA - BIRKLAND - PIRKANMAA

## KAUPUNKIMAISET - URBANA KOMMUNER - URBAN MUNICIPALITIES

Kangasala	9	13	13	35	29	0,5	29	18	18	200	3,5	134
Mänttä	11	*	*	18	15	1,3	17	15	14	18	1,6	59
Nokia	30	30	18	78	57	0,9	84	38	39	305	4,7	312
Pirkkala-Birkkala	8	10	16	34	22	0,6	32	14	16	105	2,7	112
Tampere-Tammerfors	242	326	73	641	506	1,4	634	349	356	1 670	4,6	2 004
Toijala	13	5	-	18	17	1,0	22	12	14	64	3,7	17
Valkeakoski	10	8	10	28	18	0,5	29	16	17	206	5,3	177
Viiiala	5	13	-	18	17	1,4	16	16	12	27	2,1	45
Ylöjärvi	9	18	*	30	26	0,4	34	20	25	234	3,9	162

## TAAJAAN ASUTUT - TÄTORTSKOMMUNER - SEMI-URBAN MUNICIPALITIES

Hämeenkyrö-Tavastkyrö	9	*	*	14	11	0,5	14	*	5	190	8,5	137
Lempäälä	20	5	5	30	23	0,5	28	19	14	158	3,4	165
Orivesi	19	8	*	31	27	1,4	29	27	25	114	6,1	121
Parkano	5	*	*	9	7	0,5	12	7	7	19	1,3	43
Vammala	8	7	8	23	15	0,5	22	13	12	190	5,9	191

## MAASEUTUMAISET - LANDSBYGDSKOMMUNER - RURAL MUNICIPALITIES

Ikaalinen	6	8	*	17	16	1,1	14	16	13	58	4,0	46
Juupajoki	-	*	*	*	*	0,4	*	*	*	20	4,1	12
Kihniö	*	*	-	6	5	1,1	6	5	*	21	4,8	33
Kuhmalhti	-	-	-	-	-	-	-	-	-	*	0,4	*
Kuru	*	*	-	*	*	0,7	5	*	*	24	4,2	19
Kylmäkoski	*	6	*	8	6	1,0	9	5	6	27	4,6	25
Luopioinen	*	*	*	*	*	0,9	*	*	*	30	6,6	22
Längelmäki	*	-	*	*	*	1,1	*	*	*	7	2,5	7
Mouhijärvi	*	*	*	7	5	0,7	5	*	*	20	2,9	20
Pälkäne	*	*	*	6	5	0,5	*	*	*	6	0,6	7
Ruovesi	*	5	-	8	8	0,8	8	6	8	14	1,4	14
Sahalahti	-	-	-	-	-	-	*	-	-	24	4,5	18
Suodenniemi	*	*	*	*	*	0,7	5	*	*	*	1,1	*
Urpala	9	*	-	13	13	1,3	13	10	9	48	4,7	59
Vesilahti	8	*	*	10	9	0,9	9	9	9	30	3,0	38
Viljakkala	*	-	-	*	*	0,2	*	-	-	17	3,8	13
Vilppula	5	6	*	14	12	1,2	15	5	6	75	7,4	65
Virrat-Virdois	8	*	*	13	8	0,6	15	10	12	48	3,3	40
Äetsä	7	*	-	8	7	0,7	6	5	*	71	6,9	21

Kodin ulkopuolelle sijoitetut lapset ja nuoret viimeisimmän sijoitustiedon mukaan Placeringar utom hemmet enligt det sista placeringsbeslutet Placements outside the home (year's last placement decision)										Avohuollon piirissä lapsia ja nuoria Barnskydds barn i öppen vård Children and young people receiving community care		
MAAKUNTA/KUNTA LANDSKAP/KOMMUN REGION/MUNICIPALITY	2004				2003 Yht. Totalt Total	%	2003 Yht. Totalt Total	2004	2003	2004 Yht. Totalt Total	2003 Yht. Totalt Total	
	Perhehoito Familjevård Foster care	Laitoshuolto Institutionsvård Residential care	Muu Annan Other	Yht. Totalt Total				Huostassa olleita Omhändertagna Children in care	% 0-17 vuotiaista av 0-17-åringar 0-17-year-olds 31.12.2004			
					Joista/därav/ Of which 0-17- vuotiaita 0-17-åringar 0-17-year-olds 31.12.2004	Sijoitettujen 0-17v. osuus vastaavasta ikäryhmästä Andel av utom hemmet placerade 0-17 åriga av motsvarande åldersgrupp 0-17-year-olds placed outside the home as a share of the relevant age group 31.12.2004						
<b>PIRKANMAA - BIRKLAND - PIRKANMAA</b>												
YHTEENSÄ - TOTALT - TOTAL	465	494	178	1 137	900	1,0	1 131	655	662	4 044	4,3	4 143
<b>PÄIJÄT-HÄME - PÄIJÄT-HÄME - PÄIJÄT-HÄME</b>												
<b>KAUPUNKIMAISET - URBANA KOMMUNER - URBAN MUNICIPALITIES</b>												
Heinola	17	35	31	83	59	1,5	73	31	32	264	6,7	210
Lahti-Lahtis	123	174	63	360	280	1,5	361	214	214	1 322	7,1	933
<b>TAAJAAN ASUTUT - TÄTORTSKOMMUNER - SEMI-URBAN MUNICIPALITIES</b>												
Hollola	16	33	6	55	42	0,8	66	31	37	153	3,0	71
Nastola	19	22	*	43	33	1,0	47	23	23	126	3,7	146
Orimattila	23	27	9	59	45	1,4	55	35	38	105	3,2	104
<b>MAASEUTUMAISET - LANDSBYGDSKOMMUNER - RURAL MUNICIPALITIES</b>												
Artjärvi-Artsjö	*	-	*	*	*	0,3	*	*	*	7	2,4	13
Asikkala	12	14	*	27	23	1,4	23	20	18	89	5,3	38
Hartola	5	*	*	11	9	1,3	11	8	7	*	0,6	10
Hämeenkoski	7	*	-	8	7	1,5	5	*	*	26	5,7	34
Kärkölä	5	7	-	12	9	0,8	13	9	10	12	1,1	22
Padasjoki	*	*	-	5	*	0,6	6	*	*	15	2,3	8
Sysmä	9	*	-	10	9	1,1	12	8	8	30	3,6	41
<b>PÄIJÄT-HÄME - PÄIJÄT-HÄME - PÄIJÄT-HÄME</b>												
YHTEENSÄ - TOTALT - TOTAL	238	322	116	676	521	1,3	674	388	395	2 153	5,4	1 630
<b>KYMENLAAKSO - KYMMENEDALEN - KYMENLAAKSO</b>												
<b>KAUPUNKIMAISET - URBANA KOMMUNER - URBAN MUNICIPALITIES</b>												
Hamina-Fredrikshamn	10	21	9	40	29	0,7	35	24	19	206	5,0	168
Kotka	78	78	73	229	176	1,7	224	122	127	1 087	10,5	994
Kouvola	24	65	28	117	91	1,7	120	82	87	123	2,3	166
Kuusankoski	24	35	22	81	53	1,3	80	35	31	258	6,3	298
<b>TAAJAAN ASUTUT - TÄTORTSKOMMUNER - SEMI-URBAN MUNICIPALITIES</b>												
Anjalankoski	15	18	13	46	32	0,9	45	26	26	99	2,9	82
Elimäki	5	*	-	7	7	0,4	9	7	6	104	5,5	52
Valkeala	5	6	6	17	10	0,4	19	7	7	69	2,6	67

Kodin ulkopuolelle sijoitetut lapset ja nuoret viimeisimmän sijoitustiedon mukaan Placeringar utom hemmet enligt det sista placeringsbeslutet Placements outside the home (year's last placement decision)						Avohuollon piirissä lapsia ja nuoria Barnskydds barn i öppen vård Children and young people receiving community care						
MAAKUNTA/KUNTA LANDSKAP/KOMMUN REGION/MUNICIPALITY	2004				2003 Yht. Totalt Total	%	2003 Yht. Totalt Total	2004	2003	2004 Yht. Totalt Total	2003	
	Perhehoito Familjevård Foster care	Laitoshuolto Institutionsvård Residential care	Muu Annan Other	Yht. Totalt Total				Huostassa olleita Omhändertagna Children in care	Yht. Totalt Total			
					Joista/därav/ Of which	Sijoitettujen 0-17v. osuus vastaavasta ikäryhmästä Andel av utom hemmet placerade 0-17 åriga av motsvarande åldersgrupp 0-17-åringar 0-17-year-olds 31.12.2004				% 0-17 vuotiaista av 0-17-åringar 0-17-year-olds 31.12.2004		
<b>MAASEUTUMAISET - LANDSBYGDSKOMMUNER - RURAL MUNICIPALITIES</b>												
Iitti	*	*	*	8	7	0,5	5	7	5	49	3,4	44
Jaala	-	*	*	*	*	0,6	*	*	*	12	3,3	19
Miehikkälä	*	*	-	5	5	1,1	5	*	*	5	1,1	0
Pyhtää-Pyttis	*	-	-	*	*	0,2	*	-	*	27	2,4	23
Virolahti	*	*	-	*	*	0,4	*	*	*	38	5,6	37
<b>KYMENLAAKSO - KYMMENEDALEN - KYMENLAAKSO</b>												
<b>YHTEENSÄ - TOTALT - TOTAL</b>	170	234	153	557	417	1,2	549	316	314	2 077	5,8	1 950
<b>ETELÄ-KARJALA - SÖDRA KARELEN - SOUTH KARELIA</b>												
<b>KAUPUNKIMAISET - URBANA KOMMUNER - URBAN MUNICIPALITIES</b>												
Imatra	39	64	25	128	99	1,8	114	74	72	357	6,6	390
Lappeenranta-Villmanstrand	54	104	67	225	161	1,4	216	119	103	915	8,1	819
<b>TAAJAAN ASUTUT - TÄTORTSKOMMUNER - SEMI-URBAN MUNICIPALITIES</b>												
Joutseno	11	8	8	27	19	0,9	29	17	19	91	4,3	92
<b>MAASEUTUMAISET - LANDSBYGDSKOMMUNER - RURAL MUNICIPALITIES</b>												
Lemi	*	*	*	*	*	0,3	*	-	-	10	1,5	15
Luumäki	*	5	*	10	10	1,0	10	7	7	38	3,9	43
Parikkala	*	*	-	6	6	0,8	5	*	*	64	9,0	74
Rautjärvi	*	*	*	8	*	0,5	12	*	*	46	6,0	36
Ruokolahti	*	*	-	*	*	0,2	*	*	*	40	3,7	33
Saari	*	*	-	*	*	1,9	*	*	*	7	3,3	*
Savitaipale	6	*	-	8	8	1,1	8	5	5	13	1,7	24
Suomenniemi	-	-	-	-	-	-	-	-	-	6	4,4	*
Taipalsaari	*	*	*	7	7	0,6	7	*	5	8	0,7	17
Uukuniemi	*	-	-	*	*	1,1	*	-	-	*	1,1	*
Ylämaa	-	*	-	*	*	0,4	*	-	-	13	5,7	12
<b>ETELÄ-KARJALA - SÖDRA KARELEN - SOUTH KARELIA</b>												
<b>YHTEENSÄ - TOTALT - TOTAL</b>	127	197	108	432	324	1,3	414	238	225	1 609	6,3	1 561
<b>ETELÄ-SAVO - SÖDRA SAVOLAX - ETELÄ-SAVO</b>												
<b>KAUPUNKIMAISET - URBANA KOMMUNER - URBAN MUNICIPALITIES</b>												
Mikkeli-St Michel	32	76	28	136	101	1,1	129	64	56	532	5,7	632
Pieksämäki	8	18	*	30	21	1,0	27	14	13	102	4,6	117
Savonlinna-Nyslott	35	27	8	70	55	1,1	72	38	45	219	4,3	163

Kodin ulkopuolelle sijoitetut lapset ja nuoret viimeisimmän sijoitustiedon mukaan Placeringar utom hemmet enligt det sista placeringsbeslutet Placements outside the home (year's last placement decision)										Avohuollon piirissä lapsia ja nuoria Barnskydds barn i öppen vård Children and young people receiving community care			
MAAKUNTA/KUNTA LANDSKAP/KOMMUN REGION/MUNICIPALITY	2004				2003 Yht. Totalt Total	%	2003 Yht. Totalt Total	2004		2003		2004 Yht. Totalt Total	2003 Yht. Totalt Total
	Perhehoito Familjevård Foster care	Laitoshuolto Institutionsvård Residential care	Muu Annan Other	Yht. Totalt Total				Huostassa olleita Omhändertagna Children in care	2004 Yht. Totalt Total	% 0-17 vuotiaista av 0-17-åringar 0-17-year-olds 31.12.2004	2003 Yht. Totalt Total		
					Joista/därav/ Of which 0-17- vuotiaita 0-17-åringar 0-17-year-olds 31.12.2004	Sijoitettujen 0-17v. osuus vastaavasta ikäryhmästä Andel av utom hemmet placerade 0-17 åriga av motsvarande åldersgrupp 0-17-year-olds placed outside the home as a share of the relevant age group 31.12.2004							
<b>TAAJAAN ASUTUT - TÄTORTSKOMMUNER - SEMI-URBAN MUNICIPALITIES</b>													
Mäntyharju	6	*	*	11	7	0,6	10	5	6	70	5,6	26	
<b>MAASEUTUMAISET - LANDSBYGDSKOMMUNER - RURAL MUNICIPALITIES</b>													
Enonkoski	*	-	*	*	*	0,3	*	*	*	21	6,6	11	
Haukivuori	*	-	*	5	*	0,7	7	*	*	33	8,2	33	
Heinävesi	*	*	*	7	5	0,6	8	*	*	42	5,4	41	
Hirvensalmi	*	*	5	8	*	0,7	9	*	*	38	8,4	34	
Joroinen-Jorois	*	14	*	21	17	1,5	14	17	11	135	11,8	143	
Juva	*	*	-	5	*	0,2	11	*	*	130	9,7	97	
Kangasniemi	10	8	*	21	17	1,5	27	17	19	65	5,6	64	
Kerimäki	6	*	-	9	7	0,6	10	6	7	36	3,0	38	
Pertunmaa	*	-	-	*	*	0,3	*	*	*	*	1,1	*	
Pieksänmaa	6	8	-	14	14	0,8	9	7	6	66	3,7	67	
Punkaharju	*	*	*	8	7	0,9	7	7	6	35	4,7	53	
Puumala	7	*	*	9	6	1,2	10	5	5	11	2,2	10	
Rantasalmi	*	7	-	10	8	1,0	10	7	8	38	4,6	36	
Ristiina	9	6	*	17	16	1,6	13	15	11	47	4,6	59	
Savonranta	-	*	*	*	*	0,5	*	*	*	6	3,0	*	
Sulkava	*	*	*	6	5	0,9	*	*	*	39	6,8	48	
<b>ETELÄ-SAVO - SÖDRA SAVOLAX - ETELÄ-SAVO</b>													
<b>YHTEENSÄ - TOTALT - TOTAL</b>	<b>140</b>	<b>185</b>	<b>67</b>	<b>392</b>	<b>298</b>	<b>1,0</b>	<b>381</b>	<b>216</b>	<b>212</b>	<b>1 669</b>	<b>5,4</b>	<b>1 676</b>	
<b>POHJOIS-SAVO - NORRA SAVOLAX - POHJOIS-SAVO</b>													
<b>KAUPUNKIMAISET - URBANA KOMMUNER - URBAN MUNICIPALITIES</b>													
Iisalmi-Idensalmi	34	16	16	66	50	1,1	69	40	39	508	11,1	403	
Kuopio	129	158	51	338	287	1,6	338	200	194	1 372	7,6	1 254	
Varkaus	26	29	12	67	52	1,2	61	38	33	368	8,2	276	
<b>TAAJAAN ASUTUT - TÄTORTSKOMMUNER - SEMI-URBAN MUNICIPALITIES</b>													
Siilinjärvi	24	24	18	66	48	0,9	68	38	38	312	5,8	267	
Suonenjoki	*	10	*	16	14	0,9	17	13	15	108	7,2	105	
<b>MAASEUTUMAISET - LANDSBYGDSKOMMUNER - RURAL MUNICIPALITIES</b>													
Juankoski	7	*	*	10	9	0,8	8	9	7	28	2,6	26	
Kaavi	16	5	-	21	21	2,9	16	19	13	*	0,6	15	
Kangaslampi	5	-	-	5	*	1,2	5	*	*	-	-	10	
Karttula	-	*	*	*	*	0,3	*	*	*	32	3,7	34	

MAAKUNTA/KUNTA LANDSKAP/KOMMUN REGION/MUNICIPALITY	2004				2003 Yht. Totalt Total	%	2003 Yht. Totalt Total	2004 Huostassa olleita Omhändertagna Children in care	2003	2004		2003	
	Perhehoito	Laitoshuolto	Muu	Yht.						Yht.	Yht.	Yht.	Yht.
	Familjevård	Institutionsvård	Annan	Totalt						Totalt	Totalt	Totalt	Totalt
	<i>Foster care</i>	<i>Residential care</i>	<i>Other</i>	<i>Total</i>	<i>Joista/därav/ Of which</i>	<i>Sijoitettujen 0-17v. osuus vastaavasta ikäryhmästä</i>				<i>%</i>	<i>0-17 vuotiaista av 0-17-åringar</i>	<i>%</i>	<i>0-17 vuotiaista av 0-17-åringar</i>
					<i>0-17- vuotiaita 0-17-åringar 0-17- year-olds 31.12.2004</i>	<i>Andel av utom hemmet placerade 0-17 åriga av motsvarande åldersgrupp 0-17-year-olds placed outside the home as a share of the relevant age group 31.12.2004</i>					<i>31.12.2004</i>		<i>31.12.2004</i>
Keitele	6	*	-	10	8	1,5	9	5	*	23	4,4	16	
Kiuruvesi	10	*	5	17	11	0,5	19	9	10	90	4,4	102	
Lapinlahti	11	12	7	30	23	1,4	23	19	13	70	4,2	70	
Leppävirta	10	*	*	16	14	0,6	19	6	8	61	2,7	90	
Maaninka	*	*	-	*	*	0,2	*	*	-	57	6,9	49	
Nilsjä	12	*	*	19	13	1,1	18	13	14	34	2,8	35	
Pielavesi	6	6	*	15	12	1,1	11	*	*	61	5,5	52	
Rautalampi	*	*	-	5	*	0,6	7	5	7	48	7,2	23	
Rautavaara	*	*	*	7	5	1,5	9	5	7	7	2,1	12	
Sonkajärvi	5	*	*	10	9	0,9	8	5	5	46	4,8	38	
Tervo	*	*	-	5	5	1,5	9	*	*	12	3,6	*	
Tuusniemi	*	*	-	8	7	1,4	8	6	*	7	1,4	7	
Varpaisjärvi	6	*	*	9	9	1,5	10	8	9	*	0,3	7	
Vehmersalmi	*	-	-	*	*	0,3	*	-	-	*	1,1	8	
Vesanto	*	*	-	5	5	1,1	7	*	*	16	3,4	*	
Vieremä	*	5	-	7	7	0,8	8	7	8	33	3,7	25	
<b>POHJOIS-SAVO - NORRA SAVOLAX -POHJOIS-SAVO</b>													
<b>YHTEENSÄ - TOTALT - TOTAL</b>	<b>330</b>	<b>303</b>	<b>128</b>	<b>761</b>	<b>623</b>	<b>1,2</b>	<b>757</b>	<b>464</b>	<b>441</b>	<b>3 303</b>	<b>6,4</b>	<b>2 929</b>	
<b>POHJOIS-KARJALA - NORRA KARELEN -NORTH KARELIA</b>													
<b>KAUPUNKIMAISET - URBANA KOMMUNER - URBAN MUNICIPALITIES</b>													
Joensuu	75	70	37	182	149	1,5	163	101	98	572	5,7	438	
<b>TAAJAAN ASUTUT - TÄTORTSKOMMUNER - SEMI-URBAN MUNICIPALITIES</b>													
Lieksa	36	10	7	53	42	1,7	62	36	31	89	3,6	139	
Nurmes	19	5	10	34	22	1,3	33	21	17	101	5,8	113	
Outokumpu	24	*	*	29	26	1,8	26	21	20	27	1,8	30	
<b>MAASEUTUMAISET - LANDSBYGDSKOMMUNER -RURAL MUNICIPALITIES</b>													
Eno	15	-	*	18	17	1,3	12	14	10	142	10,7	139	
Ilomantsi-Ilomants	16	7	*	26	20	1,8	25	19	16	35	3,2	62	
Juuka	*	*	*	7	6	0,5	7	*	*	13	1,1	19	
Kesälahti	*	-	-	*	*	0,2	*	*	*	16	3,0	10	
Kiihtelysvaara	-	*	-	*	*	0,3	*	*	*	24	3,4	24	
Kitee	5	*	8	16	7	0,4	18	*	6	121	6,3	114	
Kontiolahti	13	5	-	18	15	0,4	18	16	17	169	5,0	159	
Liperi	17	6	*	26	23	0,8	27	21	21	224	8,0	173	
Polvijärvi	10	5	-	15	11	1,1	14	12	12	48	4,7	50	
Pyhäselkä	*	9	-	12	11	0,5	10	12	10	40	1,8	34	

Kodin ulkopuolelle sijoitetut lapset ja nuoret viimeisimmän sijoitustiedon mukaan Placeringar utom hemmet enligt det sista placeringsbeslutet Placements outside the home (year's last placement decision)										Avohuollon piirissä lapsia ja nuoria Barnskydds barn i öppen vård Children and young people receiving community care		
MAAKUNTA/KUNTA LANDSKAP/KOMMUN REGION/MUNICIPALITY	2004				Joista/därav/ Of which 0-17- vuotiaita 0-17- åringar 0-17- year-olds 31.12.2004	%	2003 Yht. Totalt Total	2004	2003	2004		2003
	Perhehoito Familjevård Foster care	Laitoshuolto Institutionsvård Residential care	Muu Annan Other	Yht. Totalt Total				Huostassa olleita Omhändertagna Children in care		Yht. Totalt Total	Yht. Totalt Total	
										%		
										0-17 vuotiaista av 0-17- åringar 0-17- year-olds 31.12.2004		
Rääkkylä	-	*	-	*	*	0,2	*	*	*	36	7,0	28
Tohmajärvi	7	5	*	15	12	1,2	14	11	8	46	4,7	45
Tuupovaara	*	7	*	12	9	2,5	11	8	9	22	6,1	34
Valtimo	7	-	*	11	7	1,3	9	*	6	12	2,3	7
Värtsilä	-	-	-	-	-	-	-	-	-	*	1,8	*
<b>POHJOIS-KARJALA - NORRA KARELEN - NORTH KARELIA</b>												
<b>YHTEENSÄ - TOTALT - TOTAL</b>	<b>253</b>	<b>141</b>	<b>84</b>	<b>478</b>	<b>381</b>	<b>1,1</b>	<b>453</b>	<b>307</b>	<b>289</b>	<b>1 739</b>	<b>5,1</b>	<b>1 621</b>
<b>KESKI-SUOMI - MELLERSTA FINLAND - CENTRAL FINLAND</b>												
<b>KAUPUNKIMAISET - URBANA KOMMUNER - URBAN MUNICIPALITIES</b>												
Jyväskylä	128	144	53	325	263	1,7	315	185	185	1 696	11,2	1 752
Jyväskylän mlk	50	37	24	111	92	1,0	100	59	53	682	7,7	699
Suolahti	9	*	6	16	11	1,0	16	8	9	86	8,2	57
<b>TAAJAAN ASUTUT - TÄTORTSKOMMUNER - SEMI-URBAN MUNICIPALITIES</b>												
Jämsä	29	*	*	35	32	1,0	27	22	22	99	3,2	83
Jämsänkoski	*	7	5	15	9	0,6	13	*	*	57	3,6	75
Keuruu	12	9	6	27	19	0,9	26	15	14	126	5,8	137
Laukaa	14	*	6	24	18	0,4	31	14	16	276	6,2	258
Muurame	7	9	*	17	14	0,6	15	15	13	258	10,6	182
Äänekoski	20	11	*	33	27	0,9	30	23	21	120	3,8	152
<b>MAASEUTUMAISET - LANDSBYGDSKOMMUNER - RURAL MUNICIPALITIES</b>												
Hankasalmi	*	*	*	11	7	0,6	8	5	*	37	3,4	32
Joutsa	6	-	*	7	6	0,9	8	7	7	16	2,3	24
Kannonkoski	*	*	*	8	6	1,9	*	5	*	10	3,2	8
Karstula	7	9	7	23	16	1,7	22	10	11	98	10,2	80
Kinnula	*	*	-	*	*	0,2	*	-	-	6	1,4	*
Kivijärvi	*	*	-	*	*	0,9	*	*	*	10	3,0	*
Konnevesi	10	-	-	10	10	1,6	10	9	10	19	3,0	10
Korpilahti	-	*	-	*	*	0,4	5	*	*	55	4,9	48
Kuhmoinen	*	*	-	*	*	0,7	*	*	*	*	0,5	0
Kyyjärvi	*	*	*	*	*	0,6	*	-	*	22	6,4	*
Leivonmäki	-	*	-	*	*	2,1	*	*	*	-	-	-
Luhanka	-	-	-	-	-	-	-	-	-	-	-	-
Multia	-	-	*	*	-	-	*	-	*	*	1,0	7
Petäjävesi	*	*	-	6	6	0,8	7	6	5	24	3,0	22
Pihtipudas	7	*	-	9	8	0,7	8	8	5	64	5,9	93
Pyлкönmäki	*	*	-	*	*	0,5	*	*	-	*	2,1	*

## Kodin ulkopuolelle sijoitetut lapset ja nuoret viimeisimmän sijoitustiedon mukaan

Placeringar utom hemmet enligt det sista placeringsbeslutet

Placements outside the home (year's last placement decision)

## Avohuollon piirissä lapsia ja nuoria

Barnskydds barn i öppen vård

Children and young people receiving community care

MAAKUNTA/KUNTA LANDSKAP/KOMMUN REGION/MUNICIPALITY	2004				2003 Yht. Totalt Total	%	2003 Yht. Totalt Total	2004		2003		2004 Yht. Totalt Total	2003 Yht. Totalt Total
	Perhehoito Familjevård Foster care	Laitoshuolto Institutionsvård Residential care	Muu Annan Other	Yht. Totalt Total				Huostassa olleita Omhändertagna Children in care	2004 Yht. Totalt Total	2003 Yht. Totalt Total			
					Joista/därav/ Of which								
					0-17- vuotiaita 0-17- åringar 0-17- year-olds 31.12.2004	Sijoitettujen 0-17v. osuus vastaavasta ikäryhmästä Andel av utom hemmet placerade 0-17 åriga av motsvarande åldersgrupp 0-17-year-olds placed outside the home as a share of the relevant age group 31.12.2004						% 0-17 vuotiaista av 0-17- åringar 0-17- year-olds 31.12.2004	
Saarijärvi	13	8	*	22	20	1,0	25	17	16	111	5,3	116	
Sumiainen	*	-	-	*	*	0,4	*	*	*	14	5,4	15	
Toivakka	-	-	-	-	-	-	-	-	-	*	0,2	*	
Uurainen	*	-	-	*	*	0,4	5	*	*	25	3,3	40	
Viitasaari	14	*	*	17	16	1,1	14	16	13	49	3,3	64	
<b>KESKI-SUOMI - MELLERSTA FINLAND - CENTRAL FINLAND</b>													
<b>YHTEENSÄ - TOTALT - TOTAL</b>	<b>352</b>	<b>270</b>	<b>123</b>	<b>745</b>	<b>602</b>	<b>1,1</b>	<b>709</b>	<b>440</b>	<b>426</b>	<b>3 971</b>	<b>7,1</b>	<b>3 965</b>	
<b>ETELÄ-POHJANMAA - SÖDRA ÖSTERBOTTEN - SOUTH OSTROBOTHNIA</b>													
<b>KAUPUNKIMAISET - URBANA KOMMUNER - URBAN MUNICIPALITIES</b>													
Seinäjäki	31	40	11	82	69	1,0	84	43	43	304	4,6	152	
<b>TAAJAAN ASUTUT - TÄTORTSKOMMUNER - SEMI-URBAN MUNICIPALITIES</b>													
Alajärvi	9	8	5	22	18	0,8	20	16	13	125	5,5	150	
Ilmajoki	*	*	*	9	8	0,3	7	*	*	96	3,4	78	
Kauhajoki	17	17	10	44	31	1,0	52	24	29	241	7,5	254	
Kauhava	5	15	*	23	21	1,2	17	19	11	95	5,4	103	
Kurikka	13	5	*	20	17	0,7	22	17	20	137	5,9	84	
Lapua-Lappo	5	5	-	10	10	0,3	9	5	6	127	4,1	120	
Nurmo	5	6	8	19	9	0,3	21	*	*	122	3,8	139	
Ähtäri-Etseri	*	5	-	9	9	0,6	10	5	5	63	4,4	63	
<b>MAASEUTUMAISET - LANDSBYGDSKOMMUNER - RURAL MUNICIPALITIES</b>													
Alahärmä	*	*	*	9	7	0,6	8	5	5	56	5,0	37	
Alavus	6	7	*	16	15	0,7	21	*	*	93	4,4	93	
Evijärvi	5	*	*	9	9	1,4	6	7	5	23	3,6	17	
Isojoki-Storå	-	-	-	-	-	-	*	-	-	5	1,0	*	
Jalasjärvi	6	5	*	13	7	0,4	14	6	6	92	5,1	102	
Jurva	*	*	*	6	*	0,5	8	*	5	51	6,3	57	
Karjajoki-Bötom	*	-	-	*	*	0,6	*	*	*	*	0,9	5	
Kortesjärvi	-	-	-	-	-	-	-	-	-	*	0,7	6	
Kuortane	*	*	*	*	*	0,2	*	*	*	49	6,0	59	
Lappajärvi	*	-	-	*	*	0,3	*	*	*	*	0,5	*	
Lehtimäki	*	*	-	*	*	0,2	*	-	*	*	0,7	*	
Peräseinäjoki	*	*	-	*	*	0,6	5	*	*	33	4,6	19	
Soini	*	-	-	*	*	0,2	*	*	*	9	1,4	6	
Teuva-Östermark	*	*	*	*	*	0,2	*	*	*	8	0,6	*	
Töysä	*	*	-	*	*	0,3	*	-	-	47	6,0	46	
Vimpeli	*	-	-	*	*	0,6	-	*	-	16	2,2	*	



Kodin ulkopuolelle sijoitetut lapset ja nuoret viimeisimmän sijoitustiedon mukaan Placeringar utom hemmet enligt det sista placeringsbeslutet Placements outside the home (year's last placement decision)										Avohuollon piirissä lapsia ja nuoria Barnskydds barn i öppen vård Children and young people receiving community care		
MAAKUNTA/KUNTA LANDSKAP/KOMMUN REGION/MUNICIPALITY	2004				2003 Yht. Totalt Total	%	2003 Yht. Totalt Total	2004	2003	2004 Yht. Totalt Total	2003 Yht. Totalt Total	
	Perhehoito Familjevård Foster care	Laitoshuolto Institutionsvård Residential care	Muu Annan Other	Yht. Totalt Total				Huostassa olleita Omhändertagna Children in care	% 0-17 vuotiaita av 0-17-åringar 0-17-year-olds 31.12.2004			
					Joista/därav/ Of which 0-17- vuotiaita 0-17-åringar 0-17-year-olds 31.12.2004	Sijoitettujen 0-17v. osuus vastaavasta ikäryhmästä Andel av utom hemmet placerade 0-17 åriga av motsvarande åldersgrupp 0-17-year-olds placed outside the home as a share of the relevant age group 31.12.2004						
Ylihärmä	-	-	*	*	-	-	*	-	-	13	1,9	22
Ylistaro	*	6	-	10	9	0,7	7	7	7	70	5,6	88
<b>ETELÄ-POHJANMAA - SÖDRA ÖSTERBOTTEN - SOUTH OSTROBOTHNIA</b>												
YHTEENSÄ - TOTALT - TOTAL	137	137	53	327	263	0,6	332	181	176	1 889	4,4	1 715
<b>POHJANMAA - ÖSTERBOTTEN - OSTROBOTHNIA</b>												
<b>KAUPUNKIMAISET - URBANA KOMMUNER - URBAN MUNICIPALITIES</b>												
Kaskinen-Kaskö	-	*	-	*	*	0,4	-	-	-	12	4,6	*
Pietarsaari-Jakobstad	20	15	6	41	32	0,8	46	30	32	286	6,8	272
Vaasa-Vasa	36	37	59	132	88	0,8	138	58	64	504	4,4	751
<b>TAAJAAN ASUTUT - TÄTORTSKOMMUNER - SEMI-URBAN MUNICIPALITIES</b>												
Laihia-Laihela	-	*	*	6	*	0,2	5	6	5	64	3,8	54
Mustasaari-Korsholm	*	6	*	8	7	0,2	5	6	*	69	1,7	46
Närpiö-Närpes	5	*		8	8	0,5	5	7	*	50	2,9	33
<b>MAASEUTUMAISET - LANDSBYGDSKOMMUNER - RURAL MUNICIPALITIES</b>												
Isokyrö	-	*	*	6	*	0,4	8	*	*	35	3,2	38
Korsnäs	-	-	-	-	-	-	-	-	-	6	1,4	*
Kristiinankaupunki-Kristinestad	*	*	-	*	*	0,3	*	*	*	52	3,5	46
Kruunupyö-Kronoby	-	-	*	*	-	-	-	-	-	45	2,9	66
Luoto-Larsmo	*	-	*	*	*	0,2	5	*	5	76	4,7	72
Maalahti-Malax	-	-	-	-	-	-	-	-	-	40	3,6	36
Maksamaa-Maxmo	-	-	-	-	-	-	-	-	-	-	-	-
Oravainen-Oravais	-	-	-	-	-	-	-	-	-	18	3,7	14
Pedersören kunta-Pedersöre	6	*	-	8	7	0,2	8	6	5	25	0,8	-
Uusikaarlepyy-Nykarleby	*	*	*	*	*	0,1	*	*	*	39	2,4	25
Vähäkyrö-Lillkyrö	*	*	-	*	*	0,4	6	*	*	40	3,6	34
Vöyri-Vörå	*	-	-	*	*	0,1	*	-	-	*	0,1	*
<b>POHJANMAA - ÖSTERBOTTEN - OSTROBOTHNIA</b>												
YHTEENSÄ - TOTALT - TOTAL	77	75	74	226	164	0,4	232	125	130	1 362	3,6	1 492
<b>KESKI-POHJANMAA - MELLERSTA ÖSTERBOTTEN - CENTRAL OSTROBOTHNIA</b>												
<b>KAUPUNKIMAISET - URBANA KOMMUNER - URBAN MUNICIPALITIES</b>												
Kokkola-Karleby	41	28	28	97	75	0,9	89	63	64	590	7,3	499

Kodin ulkopuolelle sijoitetut lapset ja nuoret viimeisimmän sijoitustiedon mukaan Placeringar utom hemmet enligt det sista placeringsbeslutet Placements outside the home (year's last placement decision)					Avohuollon piirissä lapsia ja nuoria Barnskydds barn i öppen vård Children and young people receiving community care								
MAAKUNTA/KUNTA LANDSKAP/KOMMUN REGION/MUNICIPALITY	2004				2003 Yht. Totalt Total	%	2004 Yht. Totalt Total	2003 Yht. Totalt Total	2004		2003		
	Perhehoito Familjevård Foster care	Laitoshuolto Institutionsvård Residential care	Muu Annan Other	Yht. Totalt Total					Yht. Totalt Total	Yht. Totalt Total	Yht. Totalt Total	% %	Yht. Totalt Total
					Joista/därav/ Of which	Sijoitettujen 0-17v. osuus vastaavasta ikäryhmästä Andel av utom hemmet placerade 0-17 åriga av motsvarande åldersgrupp 0-17-åringar 0-17-year-olds 31.12.2004				Huostassa olleita Omhändertagna Children in care			
					0-17- vuotiaita 0-17- åringar 0-17- year-olds 31.12.2004						0-17- vuotiaista av 0-17- åringar 0-17- year-olds 31.12.2004		
<b>TAAJAAN ASUTUT - TÄTORTSKOMMUNER - SEMI-URBAN MUNICIPALITIES</b>													
Kannus	8	*	-	11	8	0,5	9	6	7	94	6,0	53	
<b>MAASEUTUMAISET - LANDSBYGDSKOMMUNER - RURAL MUNICIPALITIES</b>													
Halsua	*	-	*	*	*	1,2	*	*	-	*	1,2	7	
Himanka	*	*	-	*	*	0,4	*	*	*	41	5,8	34	
Kaustinen-Kaustby	5	-	-	5	5	0,5	*	*	*	38	3,7	29	
Kälviä-Kelviä	*	*	*	*	*	0,3	*	*	-	30	2,6	35	
Lestijärvi	*	-	-	*	*	0,5	*	*	*	16	7,3	14	
Lohtaja-Lochteä	-	*	-	*	*	0,4	*	*	*	50	6,7	37	
Perho	-	*	*	*	*	0,5	*	*	*	6	0,7	18	
Toholampi	*	-	-	*	*	0,3	5	*	*	29	3,2	24	
Ullava	-	8	-	8	8	3,0	7	6	6	12	4,6	11	
Veteli-Vetil	*	*	-	*	*	0,1	*	-	-	*	0,3	*	
<b>KESKI-POHJANMAA - MELLERSTA ÖSTERBOTTEN - CENTRAL OSTROBOTHNIA</b>													
YHTEENSÄ - TOTALT - TOTAL	67	46	33	146	118	0,7	127	96	92	912	5,5	763	
<b>POHJOIS-POHJANMAA - NORRA ÖSTERBOTTEN - NORTH OSTROBOTHNIA</b>													
<b>KAUPUNKIMAISET - URBANA KOMMUNER - URBAN MUNICIPALITIES</b>													
Haukipudas	23	9	9	41	31	0,6	34	18	15	290	5,6	315	
Kempele	5	13	7	25	16	0,4	24	10	10	118	2,7	42	
Kiiminki	6	6	5	17	13	0,3	17	10	10	136	3,5	178	
Oulu-Uleåborg	189	190	98	477	397	1,5	495	232	242	1 562	5,9	1 587	
Oulunsalo	6	*	*	11	9	0,3	*	5		33	1,0	*	
Raahe-Brahestad	14	54	12	80	60	1,1	86	29	37	337	6,4	281	
<b>TAAJAAN ASUTUT - TÄTORTSKOMMUNER - SEMI-URBAN MUNICIPALITIES</b>													
Haapajärvi	13	*	*	17	12	0,6	15	*	8	58	2,7	42	
Haapavesi	7	7	11	25	12	0,6	27	8	11	102	4,8	98	
Ii	*	7	-	8	7	0,4	*	*	*	54	2,8	46	
Kalajoki	*	7	-	10	8	0,4	9	*	*	69	3,1	70	
Kuusamo	11	19	*	33	25	0,6	34	21	20	118	2,9	300	
Muhos	*	6	*	11	9	0,4	10	6	7	26	1,1	10	
Nivala	*	7	*	13	11	0,4	18	10	9	119	4,0	97	
Oulainen	13	10	-	23	22	1,1	21	16	16	45	2,2	33	
Ylivieska	10	17	8	35	30	0,9	30	22	25	109	3,3	68	
<b>MAASEUTUMAISET - LANDSBYGDSKOMMUNER - RURAL MUNICIPALITIES</b>													
Alavieska	-	*	*	*	*	0,2	*	*	*	17	2,1	12	

MAAKUNTA/KUNTA LANDSKAP/KOMMUN REGION/MUNICIPALITY	Kodin ulkopuolelle sijoitetut lapset ja nuoret viimeisimmän sijoitustiedon mukaan Placeringar utom hemmet enligt det sista placeringsbeslutet Placements outside the home (year's last placement decision)					Avohuollon piirissä lapsia ja nuoria Barnskydds barn i öppen vård Children and young people receiving community care						
	2004				2003 Yht. Totalt Total	%	2004 Huostassa olleita Omhändertagna Children in care	2003	2004		2003	
	Perhehoito Familjevård Foster care	Laitoshuolto Institutionsvård Residential care	Muu Annan Other	Yht. Totalt Total					Yht. Totalt Total	Yht. Totalt Total	Yht. Totalt Total	Yht. Totalt Total
						Joista/därav/ Of which			%		%	
					0-17- vuotiaita 0-17- åringar 0-17- year-olds 31.12.2004	vastaavasta ikäryhmästä Andel av utom hemmet placerade 0-17 åriga av motsvarande åldersgrupp 0-17-year-olds placed outside the home as a share of the relevant age group 31.12.2004				0-17 vuotiaista av 0-17- åringar 0-17- year-olds 31.12.2004		
Hailuoto-Karlö	-	*	-	*	-	-	*	-	-	7	4,3	7
Kestilä	*	-	-	*	*	0,3	*	-	-	19	4,9	15
Kuivaniemi	-	*	-	*	*	0,2	*	-	-	8	1,7	6
Kärsämäki	-	*	-	*	*	0,4	3	*	*	34	4,3	9
Liminka-Limingo	-	10	-	10	10	0,4	*	9	10	83	3,2	51
Lumijoki	-	6	-	6	6	1,1	*	-	-	9	1,6	6
Merijärvi	-	*	*	*	*	0,2	5	-	-	*	0,7	*
Piippola	-	-	*	*	-	-	*	-	-	*	0,7	*
Pudasjärvi	20	15	*	37	35	1,5	38	18	15	77	3,4	110
Pulkkila	*	-	*	*	*	0,9	*	*	*	7	2,2	*
Pyhäjoki	-	*	-	*	*	0,1	*	*	-	16	1,9	11
Pyhäjärvi	10	*	9	21	13	1,1	22	12	13	90	7,3	59
Pyhäntä	*	*	-	*	*	0,4	*	*	*	8	1,4	7
Rantsila	-	-	-	-	-	-	-	-	-	5	1,0	*
Reisjärvi	-	-	-	-	-	-	-	-	-	27	3,3	31
Ruukki	10	*	-	13	12	1,0	9	*	*	66	5,4	57
Sievi	*	*	-	6	5	0,3	*	5	*	66	3,8	42
Siikajoki	-	-	-	-	-	-	-	-	-	20	5,2	16
Taivalkoski	7	11	*	20	13	1,1	34	12	14	14	1,2	22
Tyrnävä	6	12	-	18	17	0,9	13	*	*	114	5,9	14
Utajärvi	*	-	-	*	*	0,4	5	*	*	30	3,9	35
Vihanti	*	*	-	5	*	0,5	6	5	5	25	3,2	10
Yli-Ii	7	*	-	8	5	0,7	9	6	7	-	0,0	10
Ylikiminki	*	*	-	*	*	0,2	*	*	*	24	2,6	26
<b>POHJOIS-POHJANMAA - NORRA ÖSTERBOTTEN - NORTH OSTROBOTHNIA</b>												
<b>YHTEENSÄ - TOTALT - TOTAL</b>	<b>383</b>	<b>437</b>	<b>177</b>	<b>997</b>	<b>801</b>	<b>0,9</b>	<b>1 007</b>	<b>482</b>	<b>503</b>	<b>3 947</b>	<b>4,2</b>	<b>3 737</b>
<b>KAINUU - KAJANALAND - KAINUU</b>												
<b>KAUPUNKIMAISET - URBANA KOMMUNER - URBAN MUNICIPALITIES</b>												
Kajaani	29	34	27	90	61	0,8	83	49	46	435	5,6	452
<b>TAAJAAN ASUTUT - TÄTORTSKOMMUNER - SEMI-URBAN MUNICIPALITIES</b>												
Kuhmo	7	8	*	18	13	0,7	17	*	*	148	7,5	170
<b>MAASEUTUMAISET - LANDSBYGDSKOMMUNER - RURAL MUNICIPALITIES</b>												
Hyrnsalmi	*	6	*	9	6	1,0	10	5	5	28	4,7	21
Paltamo	*	5	*	13	9	1,0	13	8	10	69	7,9	73
Puolanka	*	8	*	12	10	1,6	7	*	*	61	9,7	72
Ristijärvi	5	-	-	5	5	1,8	5	*	*	6	2,2	*

MAAKUNTA/KUNTA LANDSKAP/KOMMUN REGION/MUNICIPALITY	2004				2003 Yht. Totalt Total	%	2003 Yht. Totalt Total	2004		2003		2004 Yht. Totalt Total	2003 Yht. Totalt Total
	Perhehoito	Laitoshuolto	Muu	Yht.				2004	2003	2004	2003		
	Familjevård	Institutionsvård	Annan	Totalt				Huostassa olleita	Omhändertagna	Totalt	Totalt		
	Foster care	Residential care	Other	Total				Children in care		Total	Total		
				Joista/därav/ Of which	Sijoitettujen 0-17v. osuus vastaavasta ikäryhmästä			%		0-17 vuotiaista av 0-17-åringar			
				0-17- vuotiaita 0-17-åringar 0-17- year-olds 31.12.2004	Andel av utom hemmet placerade 0-17 åriga av motsvarande åldersgrupp 0-17-year-olds placed outside the home as a share of the relevant age group 31.12.2004					0-17-åringar 0-17- year-olds 31.12.2004			
Sotkamo	*	9	*	12	10	0,5	13	6	5	75	3,4	90	
Suomussalmi	8	8	8	24	16	0,9	27	13	12	111	6,1	185	
Vaala	10	*	*	13	11	1,4	14	11	11	44	5,5	49	
Vuolijoki	*	*	*	*	*	0,5	*	*	*	*	0,5	*	
<b>KAINUU - KAJANALAND -KAINUU</b>													
<b>YHTEENSÄ - TOTALT - TOTAL</b>	70	81	48	199	144	0,8	192	106	102	980	5,6	1 117	
<b>LAPPI - LAPPLAND - LAPLAND</b>													
<b>KAUPUNKIMAISET - URBANA KOMMUNER - URBAN MUNICIPALITIES</b>													
Kemi	40	32	37	109	78	1,8	92	54	44	336	7,8	345	
Rovaniemi	53	50	25	128	99	1,4	138	73	70	472	6,7	506	
Tornio-Torneå	31	21	8	60	48	0,9	55	38	35	177	3,4	151	
<b>TAAJAAN ASUTUT - TÄTORTSKOMMUNER - SEMI-URBAN MUNICIPALITIES</b>													
Kemijärvi	6	11	6	23	16	1,0	21	11	8	118	7,2	121	
Keminmaa	*	*	5	11	5	0,2	11	*	*	36	1,7	26	
Rovaniemen mlk-Rovaniemi lk	19	23	13	55	36	0,6	57	31	29	154	2,7	175	
<b>MAASEUTUMAISET - LANDSBYGDSKOMMUNER - RURAL MUNICIPALITIES</b>													
Enontekiö-Enontekis	*	*	-	*	*	0,3	*	*	*	25	6,3	15	
Inari-Enare	12	8	*	23	18	1,3	23	15	11	74	5,3	74	
Kittilä	5	5	-	10	9	0,8	5	6	*	61	5,1	41	
Kolari	*	*	7	12	8	1,1	8	6	*	27	3,6	30	
Muonio	*	*	-	5	5	1,0	5	*	*	14	2,8	21	
Pelkosenniemi	-	-	-	-	-	-	*	-	-	7	3,9	7	
Pello	9	*	-	13	11	1,3	12	8	7	36	4,2	57	
Posio	*	7	*	10	8	1,0	8	5	*	46	5,8	47	
Ranua	*	14	*	20	18	1,3	10	12	7	78	5,6	44	
Salla	*	5	-	6	5	0,7	6	*	*	45	6,0	34	
Savukoski	*	-	-	*	*	0,4	*	*	*	9	3,7	7	
Simo	*	*	-	*	*	0,3	*	*	*	32	4,1	36	
Sodankylä	7	9	*	20	19	1,0	20	12	10	60	3,1	54	
Tervola	*	*	*	8	*	0,4	7	*	*	22	2,6	21	
Utsjoki	-	-	-	-	-	-	-	-	-	27	11,4	15	
Ylitornio-Övertorneå	5	6	-	11	11	1,0	9	8	7	67	6,3	66	
<b>LAPPI - LAPPLAND - LAPLAND</b>													
<b>YHTEENSÄ - TOTALT - TOTAL</b>	205	209	116	530	401	1,0	497	292	252	1 923	4,9	1 893	

MAAKUNTA/KUNTA LANDSKAP/KOMMUN REGION/MUNICIPALITY	2004				2003 Yht. Totalt Total	%	2003 Yht. Totalt Total	2004	2003	2004		2003	
	Perhehoito Familjevård Foster care	Laitoshuolto Institutionsvård Residential care	Muu Annan Other	Yht. Totalt Total						Huostassa olleita Omhändertagna Children in care	2004 Yht. Totalt Total	2003 Yht. Totalt Total	
						<b>0-17- vuotiaita</b> 0-17- åringar 0-17- year-olds 31.12.2004					<b>0-17 vuotiaista</b> av 0-17- åringar 0-17- year-olds 31.12.2004		

## AHVENANMAA - ÅLAND - ÅLAND

## KAUPUNKIMAISET - URBANA KOMMUNER - URBAN MUNICIPALITIES

Mariehamn-Maarianhamina	6	9	14	29	20	1,0	26	11	15	97	4,8	95
-------------------------	---	---	----	----	----	-----	----	----	----	----	-----	----

## MAASEUTUMAISET - LANDSBYGDSKOMMUNER - RURAL MUNICIPALITIES

Brändö	-	-	-	-	-	-	-	-	-	-	-	-
Eckerö	-	-	-	-	-	-	-	-	-	-	-	-
Finström	*	*	*	*	*	0,5	*	*	*	15	2,7	8
Föglö	-	*	-	*	*	0,8	-	-	-	*	2,5	-
Geta	*	*	-	*	*	2,1	*	*	-	*	3,1	*
Hammarland	-	-	*	*	*	1,0	*	*	*	7	2,3	6
Jomala	*	-	-	*	*	0,2	*	*	*	36	4,0	24
Kumlinge	-	-	-	-	-	-	-	-	-	-	-	*
Kökar	-	-	*	*	*	1,5	*	*	*	*	1,5	-
Lemland	-	-	-	-	-	-	*	-	-	10	2,2	9
Lumparland	-	-	*	*	-	-	*	-	-	-	-	*
Saltvik	-	*	-	*	*	0,3	*	-	-	*	0,3	9
Sottunga	-	-	-	-	-	-	-	-	-	-	-	*
Sund	-	-	-	-	-	-	*	-	*	*	0,4	5
Vårdö	-	-	*	*	-	-	*	-	*	*	1,2	-

## AHVENANMAA - ÅLAND

YHTEENSÄ - TOTALT - TOTAL	10	15	21	46	33	0,6	47	19	25	175	3,1	164
---------------------------	----	----	----	----	----	-----	----	----	----	-----	-----	-----

(-) Ei tapauksia - Inget finns att redovisa - Magnitude nil

(\*) Tapauksia alle 5 - Under 5 fall - Less than 5 cases

(..) Tietoa ei ole saatua tai se on liian epävarma esitettäväksi - Uppgift ej tillgänglig eller alltför osäker för att anges - Data unavailable or too uncertain for presentation

## **SVT-sarjan laatuseloste**

### **Tilastotietojen relevanssi**

Lastensuojelutilasto sisältää kodin ulkopuolelle sijoitettujen lasten ja nuorten lukumäärät kunnittain, maakunnittain ja lääneittäin. Kun puhutaan sijoitetuista lapsista, tarkoitetaan sosiaalilautakunnan päätöksellä kodin ulkopuolelle joko avohuollon tukitoimena, huostaanotettuna tai jälkihuoltona sijoitettuja lapsia ja nuoria. Tilasto sisältää myös tiedot lapsen tai nuoren sijoituspaikasta ja -kestosta.

Kunnilta pyydetään myös erillisellä lomakkeella lukumäärätietoja avohuollollisten tukitoimien piirissä olleista lapsista ja nuorista.

Lastensuojelutilasto toimitetaan kerran vuodessa. Tilastoa varten Stakes kerää kodin ulkopuolelle sijoitettujen lasten sijoitustiedot kunnittain. Lastensuojelutilasto julkaistaan tilastotiedotteena. Tilastotiedotteen tekstiosassa on esitetty käytetyt käsitteet, määritelmät ja symbolit.

Tiedote on tarkoitettu hallintoviranomaisille, kunnille, tutkijoille, opiskelijoille ja heille joilla on tarve saada tietoa ja lukumääriä kodin ulkopuolelle sijoitetuista lapsista ja nuorista.

Tietojen keruu perustuu Stakesin tilastotoimesta annettuun lakiin (409/2001).

### **Tilastotutkimuksen menetelmäkuvaus**

Tiedot kerätään vuosittain Suomen kaikista kunnista. Kunnille lähetetään kerran vuodessa tietopyyntö, jossa pyydetty tiedot henkilötunnuksineen tulee palauttaa määräaikaan mennessä. Kaikkein suurimmat kunnat poimivat tiedot sähköisesti omista tietojärjestelmistään Stakesin pyytämään tietuekuvauksen mukaisesti. Loput kunnat päivittävät Stakesin paperilla toimittaman kuntakohtaisen tiedosto-otteen kirjaamalla siihen muutokset. Tiedosto-ote palautetaan takaisin Stakesiin, jossa tiedot päivitetään tietokantaan.

Niille, jotka eivät vastaa määräaikaan mennessä, lähetään huomautus. Tilasto laaditaan vasta kun kaikista kunnista on saatu tarvittavat tiedot. Tilaston kattavuus on lähes aina 100 %.

### **Tietojen oikeellisuus ja tarkkuus**

Tiedot ovat oikeita, jos tiedonantajat ovat antaneet ne oikein. Mikäli lapsi tai nuori on saman vuoden aikana ollut sijoitettuna useamman kuin yhden kunnan toimesta, julkaistaan sijoitustieto viimeisimmän sijoituskunnan mukaan.

Myös siinä tapauksessa, että lapsi tai nuoria on vuoden aikana ollut sijoitettuna eri perusteiden ja/tai useammassa kuin yhdessä sijoituspaikassa, julkaistaan sijoitustieto viimeisimmän sijoitustiedon mukaan. Tilastoa päivitetään ja korjataan vuosittain taaksepäin kuntien antamien muutostietojen perusteella. Näin ollen myös vuosittaiset aikasarjatiedot muuttuvat ja päivittyvät korjausten myötä.

### **Julkaistujen tietojen ajantasaisuus ja oikea-aikaisuus**

Lastensuojelutilasto on Stakesin kerran vuodessa tuottama tilasto. Tilasto ilmestyy kerran vuodessa kesäkuussa

## **Tietojen saatavuus ja läpinäkyvyys/selkeys**

Lastensuojelurekisteristä julkaistu tilastotiedote jaetaan kaikille kunnille ja lääneille paperitulosteenä. Lisäksi tiedote on saatavissa nettiversiona osoitteessa <http://www.stakes.info>

## **Tilastojen vertailukelpoisuus**

Stakes on toimittanut ja kerännyt lastensuojelutietoja vuodesta 1991 alkaen, josta lähtien on olemassa vertailukelpoista aikasarjaa. Käsitteet ja määritelmät ovat pysyneet koko ajan samansisältöisinä.

## **Selkeys ja eheys/yhtenäisyys**

Tilastotiedote sisältää koko maan kattavasti sijoitustiedot kodin ulkopuolelle sijoitetuista lapsista ja nuorista.

## **Kvalitetsbeskrivning för publikation i serien FOS**

### **Statistikuppgifternas relevans**

Statistiken över barnskydd innehåller uppgifter om antalet barn och unga som placerats utom hemmet indelade efter kommun, landskap och län. Med barn som placeras utom hemmet avses att barn eller unga personer genom socialnämndens beslut placerats utom hemmet genom en stödåtgärd inom öppenvården, omhändertagande eller eftervård. Statistiken innehåller också uppgifter om var barnet eller den unga har placerats och hur länge.

Genom ett separat formulär begär man av kommunerna uppgifter om antalet barn och unga som omfattats av stödåtgärder inom öppenvården.

Statistiken över barnskydd sammanställs en gång per år. För statistiken samlar Stakes in uppgifter om barn som placerats utom hemmet efter kommun. Statistiken offentliggörs som ett statistikmeddelande. I statistikmeddelandet presenteras de använda begreppen, definitionerna och symbolerna.

Statistikmeddelandet riktar sig till förvaltningsmyndigheter, kommuner, forskare, studerande och dem som behöver information om barn och unga som placerats utom hemmet.

Insamlingen av uppgifter grundar sig på lagen om statistikväsendet vid Stakes (409/2001).

### **Metodbeskrivning för den statistiska forskningen**

Uppgifterna samlas årligen in från alla kommuner i Finland. Kommunerna får en gång per år en förfrågan, som skall besvaras inom en viss tidsfrist. De begärda uppgifterna inbegriper också personbeteckningar. De allra största kommunerna samlar uppgifterna elektroniskt ur sina datasystem i enlighet med Stakes beskrivning av de begärda posterna. De övriga kommunerna uppdaterar det utdrag över sin kommuns uppgifter, som Stakes sänder dem i pappersformat. Utdraget återsänds till Stakes, som uppdaterar uppgifterna i databasen.

De som inte svarar före utgången av tidsfristen får en påminnelse. Statistiken sammanställs först när man fått de behövliga uppgifterna från alla kommuner. Statistikens täckning är nästan alltid 100 procent.

### **Uppgifternas riktighet och exakthet**

Uppgifterna är korrekta om uppgiftslämnarna har lämnat dem rätt. Om barnet eller den unga har varit placerad utanför hemmet på initiativ av flera än en kommun under ett år, anges placeringsuppgiften enligt den senaste placeringskommunen.

Även i det fall att barnet eller den unga har varit placerad utom hemmet på basis av olika orsaker och/eller har varit på fler placeringsställen än ett, anges placeringen enligt den senaste placeringsuppgiften. Statistiken uppdateras och korrigeras årligen retroaktivt på grundval av de korrigeringsuppgifter som kommunerna lämnat. Därför ändras och uppdateras också uppgifterna i de årliga tidsserierna genom korrigeringsarna.



## **Uppgifternas aktualitet och rättidighet i publikationerna**

Statistiken över barnskydd sammanställs av Stakes en gång per år och utkommer i juni.

## **Tillgång till uppgifterna och deras transparens/tydlighet**

Statistikmeddelandet om barnskyddsregistret delas ut till alla kommuner och län i pappersformat. Dessutom finns en webbversion av meddelandet på adressen <http://www.stakes.info>.

## **Statistikens jämförbarhet**

Stakes har sammanställt och samlat in uppgifter om barnskydd sedan 1991. Det finns en jämförbar tidsserie från och med denna tidpunkt. Begreppen och definitionerna har innehållsmässigt varit desamma hela tiden.

## **Tydlighet och enhetlighet/överensstämmelse**

Statistikmeddelandet innehåller uppgifter för hela landets del om barn och unga som placerats utom hemmet.

## **Quality Report of the OSF Publication Series**

### **Relevance of statistical data**

The Child Welfare statistics contain data on the numbers of children and young persons placed outside the home at municipality, region and province levels. Children placed outside the home refers to children and young persons placed outside their own home by a decision of a Social Welfare Board. The placement decision has been made to provide the child with support in community care, or because the child or young person has been taken into care or is in need of after-care. The statistics also contain data on placement setting and length of stay.

Municipalities are also asked to provide information on the numbers of children and young people in support interventions in community care.

The child welfare statistics are compiled once a year. The statistics are based on municipality-level data collected by STAKES on children placed outside the home. The Child Welfare statistics are published as a Statistical Summary. The Summary text describes the concepts, definitions and symbols used in the statistics.

The Statistical Summary aims to provide information on children and young people placed outside the home to administrators, municipalities, researchers and students and any others in need of such information.

The collection of data is based on the Act on the Statistical Service of the National Research and Development Centre for Welfare and Health (409/2001).

### **Description of methods used in statistical research**

The data are collected annually from all municipalities in Finland. Each year, the municipalities are sent a data request form to be completed within due time. The data are given with personal identity codes. The largest municipalities extract the data electronically from their own data systems in accordance with the data record description requested by STAKES. The remaining municipalities update the paper-form extract from the data record they receive from STAKES by recording any changes. The data record extract is returned to STAKES, where it is used to update the database.

If a municipality fails to respond within due time, it will receive a reminder. The statistics are not compiled until the necessary data have been obtained from all municipalities. The statistics almost invariably have a coverage of 100%.

### **Correctness and accuracy of data**

The data are correct in so far as they have been reported correctly. If a child or a young person has been placed outside the home by more than one municipality during the year, the placement data to be published are based on the latest municipality of placement.

Similarly, if a child or a young person has been placed outside the home on different grounds and/or in more than one placement setting during the year, the placement data to be published are based on the latest placement decision. The statistics are updated and corrected retrospectively each year on the basis of the data on changes submitted by the municipalities. This means that the annual time-series data will also be changed and updated.

**Timeliness and promptness of published data**

The Child Welfare statistics are produced by STAKES annually. The statistics are published each year in June.

**Accessibility and transparency/clarity of data**

In addition to being published on the STAKES website at <http://www.stakes.info>, the Statistical Summary on child welfare is sent in paper form to all municipalities and provinces.

**Comparability of statistical data**

The Child Welfare statistics have been compiled and gathered by STAKES since 1991. Comparable time series data are available from that year. No changes have been made in the concepts and definitions.

**Clarity and consistency**

The Statistical Summary presents nationwide data on children and young persons placed outside the home.