

Suurin osa aikuisista käyttää kirjasto- ja kulttuuripalveluja vuosittain – ikääntyessä osallistuminen vähenee

Päälöydökset

- Suurin osa aikuisista käyttää kulttuuripalveluita. Naisista 86 prosenttia ja miehistä 79 prosenttia käyttää jotakin kulttuuripalvelua (kirjastot mukaan lukien) vähintään muutama kerran vuodessa.
- Kirjasto on eniten käytetty kulttuuripalvelu sekä miehillä että naisilla.
- 20–39-vuotiaat aikuiset ja erityisesti 40–74-vuotiaat naiset ovat aktiivisimpia kulttuuripalveluiden käyttäjiä.
- Kulttuuripalveluiden käyttö on suosituinta korkeasti koulutettujen naisten keskuudessa. Heistä noin joka viides käyttää kuukausittain kulttuuripalveluita. Matalasti koulutetut käyttävät vähiten kulttuuripalveluita.
- Työikäisillä tulot eivät olleet yhteydessä kulttuuripalveluiden käyttöön.
- Eläkeikäisillä kulttuuripalveluiden kuukausittain käyttö on yleisempää hyvää terveyttä raportoivilla verrattuna vastaajiin, joiden terveydentila on heikko.

Vuonna 2019 WHO julkaisi laajan raportin (Fancourt & Finn 2019) kulttuurin ja taiteen hyvinvointi- ja terveysvaikutuksia koskevasta tutkimustiedosta. Samalla kehoitettiin valtioita tunnustamaan, että taiteisiin osallistumisella on lisäarvoa ja merkitystä terveydelle ja hyvinvoinnille, kehittämään ja tukemaan tutkimusnäyttöön perustuvien toimenpiteiden käyttöönottoa sekä vahvistamaan kulttuuri-, sosiaali- ja terveysalojen yhteistyörakenteita ja -mekanismeja. Taiteella ja kulttuurilla on ennaltaehkäisevä positiivinen merkitys niin fyysisen kuin psyykkisen terveyden ja hyvinvoinnin edistämiseksi. Tässä julkaisussa kuvailemme ensin aikuisväestön kulttuuripalveluiden käyttöä. Sen jälkeen tarkastelemme kulttuuripalveluiden aktiivisia käyttäjiä iän, sukupuolen, sosioekonomisen aseman (koulutus, tulot) ja koetun terveyden mukaan. Sosioekonomisen aseman ja koetun terveyden mukaiset tarkastelut on jaettu työikäisiin ja eläkeikäisiin. Aineistona on syyskuun 2022 ja maaliskuun 2023 välillä kerätty Suomessa asuvaa aikuisväestöä edustava Terve Suomi -tutkimuksen kyselyaineisto (Koskela ym. 2023).

Tutkimuksen tuottamaa tietoa voidaan hyödyntää osana sosiaali- ja terveydenhuollon uudistuksen seuranta ja arviointia esimerkiksi tarkastellessa painopisteen siirtämistä ennaltaehkäiseviin toimenpiteisiin. Myös elintapaohjauksen yhtenä tavoitteena on tunnistaa ja löytää kulttuurista hyötyvät kansalaiset. Lisäksi tämän tutkimuksen tuottamaa tietoa voidaan hyödyntää hyvinvointialueilla, aluekehittämisessä ja paikallistasolla kuntien hyvinvoinnin ja terveyden edistämisen toimenpiteissä sekä nuorten aikuisten syrjäytymisen ennaltaehkäisemisen toimenpiteiden laatimisessa ja seurannassa.

Useampi kuin neljä viidestä käyttää kulttuuripalveluita

Suurin osa aikuisväestöstä käyttää kulttuuripalveluita. Naisista 86 prosenttia ja miehistä 79 prosenttia käyttää jotakin kulttuuripalvelua (kirjastot mukaan lukien) vähintään muutama kerran vuodessa. Eri kulttuuripalveluista yleisintä on kirjastossa käyminen sekä miehillä että naisilla (Kuvio 1a, Kuvio 1b). Naisista lähes joka kolmas (29,7 %) ja miehistä noin joka kuudes (16,9 %) käyttää kirjastopalveluita vähintään kuukausittain. Muissa kulttuuripalveluissa aktiivisten käyttäjien osuudet ovat pienemmät. Vain harva (naisista 2–5 prosenttia ja miehistä 2–3 prosenttia) ilmoittaa käyvänsä vähintään kerran kuukaudessa elokuvateatterissa, musiikkikonserteissa ja -keikoilla, museo- tai taidenäyttelyissä, teatteri-, tanssi- tai sirkustapahtumissa tai muussa kulttuuritapahtumassa.

Kulttuurin harrastaminen on harvinaisempaa kuin kulttuuripalveluiden käyttö. Naisista 20 prosenttia ja miehistä 14 prosenttia on harrastanut itse kulttuuria tai taidetta, osallistunut harrasteryhmiin tai muuhun ohjattuun kulttuuritoimintaan vähintään muutama kerran vuodessa (Kuvio 1a, Kuvio 1b).

Johanna Vuolasto

OKM

Kirsi Kaunisharju

OKM

Laura Norppa

OKM

Jonna Ikonen

THL

Timo Koskela

THL

Suvi Parikka

THL

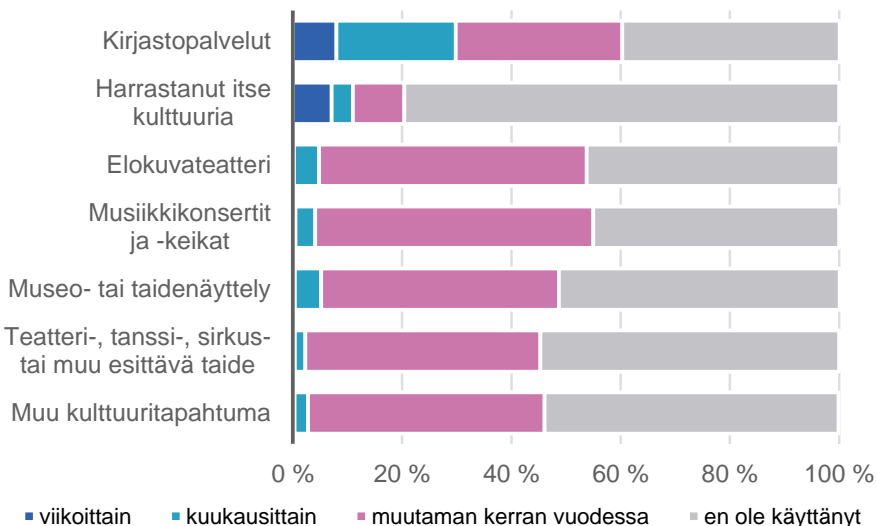
Käytetyt mittarit

Kulttuuripalveluiden käyttöä kartoitettiin kysymyksellä: "Kuinka usein olet käyttänyt seuraavia kulttuuripalveluita tai harrastanut kulttuuria 12 viime kuukauden aikana?". Kysymyspatterissa esitettiin a) musiikkikonsertit ja -keikat, b) teatteri-, tanssi-, sirkus- tai muu esittävä taide, c) museo- tai taidenäyttely, d) kirjastopalvelut, e) elokuvateatteri, f) muu kulttuuritapahtuma, g) olen harrastanut itse kulttuuria tai taidetta, osallistunut harrasteryhmiin tai muuhun ohjattuun kulttuuritoimintaan. Vastausvaihtoehdot olivat: 1) en ole käyttänyt, 2) muutaman kerran vuodessa, 3) kuukausittain, 4) viikoittain. Tarkastelussa on niiden osuus, jotka ovat vastanneet vaihtoehdon 3) tai 4) vähintään yhteen kohdistista a), b), c), e) tai f).

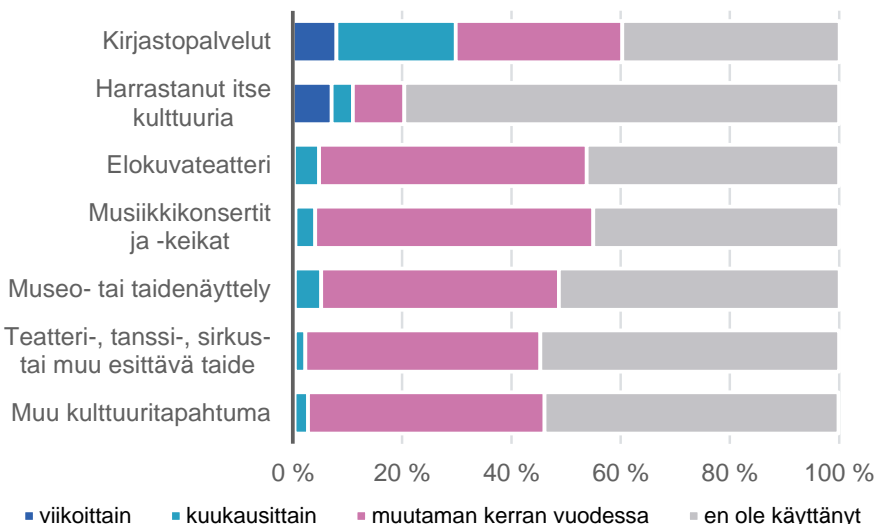
Koulutustaso perustuu kysymykseen "Kuinka monta vuotta olet yhteensä käynyt koulua tai opiskellut päätoimisesti? Kansa- ja peruskoulu lasketaan mukaan. ___ vuotta." Suhteellinen koulutustaso (matala, keskitaso, korkea) muodostetaan seuraavasti: Vastaajat jaetaan ensin sukupuolittain 10-vuotiskäryryhmiin. Tämän jälkeen jokainen ikäryhmä jaetaan kolmeen luokkaan koulutusvuosien perusteella, siten että jokaiseen luokkaan kuuluu noin kolmannes vastanneista (tertiilit). Lopputuloksena kullekin vastaajalle saadaan ikäryhmää ja sukupuolta vastaava suhteellinen (3-luokkainen) koulutustaso.

Tuloluokka perustuu kysymykseen "Kuinka suuret olivat taloutesi (ruokakuntasi) kokonaistulot viime vuonna (veroja vähentämättä)?" Vastausvaihtoehdot olivat: 1) alle 15 000 € (alle 1250 €/kk), 2) 15 001–35 000 € (noin 1251–2915 €/kk), 3) 35 001–55 000 € (noin 2916–4580 €/kk), 4) 55 000–75 000 € (noin 4581–6250 €/kk), 5) yli 75 000 € (6251 €/kk tai yli). Tuloksissa kahteen suurimpaan tuloluokkaan vastanneet on yhdistetty tuloluokaksi "yli 55 000 €".

Koettu terveys perustuu kysymykseen "Onko terveydentilasi mielestäsi nykyisin:" Vastausvaihtoehdot esitettiin: 1) hyvä, 2) melko hyvä, 3) keskitasoinen, 4) melko huono ja 5) huono. Vastausvaihtoehdot 1) ja 2) luokiteltiin luokkaan "hyvä" ja loput luokkaan "huono".



Kuvio 1a. Miesten kulttuuripalveluiden käyttö kulttuuripalveluittain vuonna 2022.



Kuvio 1b. Naisten kulttuuripalveluiden käyttö kulttuuripalveluittain vuonna 2022.

Nuoret aikuiset käyttävät kulttuuripalveluja yhtä aktiivisesti kuin vanhemmat ikäryhmät

Aikuisista noin joka kymmenes kuuluu kulttuuripalveluiden aktiivisiin kuluttajiin, kun kirjastossa käymistä ei oteta huomioon. Kulttuuripalveluiden käyttö on hieman suositumpaa naisilla kuin miehillä: naisista 13 prosenttia ja miehistä 11 prosenttia käyttää jotakin kulttuuripalvelua (muu kuin kirjasto) vähintään kuukausittain.

Alle 75-vuotiailla aikuisilla ei ole suuria ikäryhmien välisiä eroja kulttuuripalveluiden (muu kuin kirjasto) aktiivisessa käytössä (Kuvio 2). 20–39-vuotiaista miehistä noin joka kahdeksas (12,1 %) ja saman ikäisistä naisista noin joka seitsemäs (14,1 %) on aktiivinen kulttuurinkäyttäjä. Ikääntyminen kuitenkin vaikuttaa kulttuuripalveluiden käyttöön ja ikääntyessä kulttuuriaktiivisuus vähenee. 75 vuotta

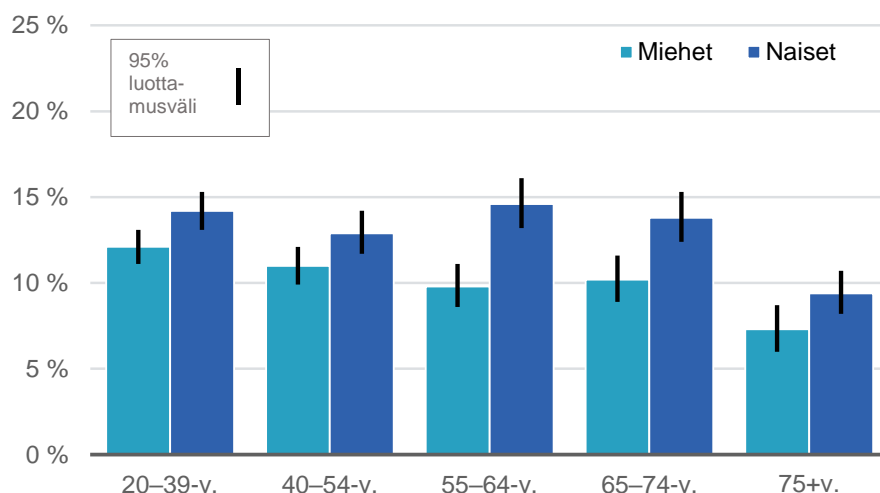
Näin tutkimus tehtiin:

Aikuväestön Terve Suomi - tutkimus on Terveyden ja hyvinvoinnin laitoksen toteuttama kysely- ja terveystarkastustutkimus. Terve Suomi -tutkimus tuottaa ajankohtaista tietoa Suomessa asuvien aikuisten terveydestä, hyvinvoinnista ja palveluista sekä niissä tapahtuneista muutoksista ja tulevasta kehityksestä. Tutkimuksen avulla selvitetään myös koronaepidemian pitkäaikaisia vaikutuksia väestön terveyteen ja hyvinvointiin sekä muodostetaan hyvinvointialueiden tilannekuva. (thl.fi/terveysuomi)

Terve Suomi 2022 -kyselytutkimusaineisto kerättiin syyskuun 2022 ja maaliskuun 2023 välisenä aikana. Kyselyyn oli mahdollista vastata postikyselynä tai verkossa. Kysely lähetettiin 61 600 henkilölle väestötietojärjestelmän tietojen avulla. Tutkimuksen kansallisesti edustava otos koostuu 20 vuotta täyttäneestä Suomessa vakituisesti asuvasta väestöstä. Otos poimittiin ositetulla satunnaisotannalla. Jokaisen hyvinvointialueen (22 kpl) osalta otoskoko oli 2800 henkilöä/hyvinvointialue. 20–74-vuotiaita poimittiin 2000/hyvinvointialue ja 75 vuotta täyttäneitä 800/hyvinvointialue.

Vuonna 2022 vastaajia oli 28 154 ja vastausprosentti oli 46 %. Miehistä 42 % ja naisista 50 % vastasi kyselyyn. Ikäryhmittäin tarkasteltuna vastausaktiivisuus oli 20–39-vuotiailla miehillä 22 % ja naisilla 36 % %, 40–54-vuotiailla miehillä 31 % ja naisilla 42 %, 55–64-vuotiailla miehillä 47 % ja naisilla 57 %, 65–74-vuotiailla miehillä 61 % ja naisilla 67 %, ja 75 vuotta täyttäneillä miehillä 60 % ja naisilla 55 %. Osallistuneiden lukumäärät ikäryhmittäin on julkaistu Terve Suomi -työryhmän (2023) peruseräraportissa. Vastaajajoukko on painottamalla korjattu vastaamaan perusjoukkoa (20 vuotta täyttänyt MannerSuomen väestö). Tuloksille on laskettu 95 % luottamusvälit havainnollistamaan satunnaisvaihtelun vaikutusta tuloksiin.

täyttäneistä miehistä 7 prosenttia ja naisista 9 prosenttia on aktiivisia kulttuuripalveluiden (muu kuin kirjasto) käyttäjiä.

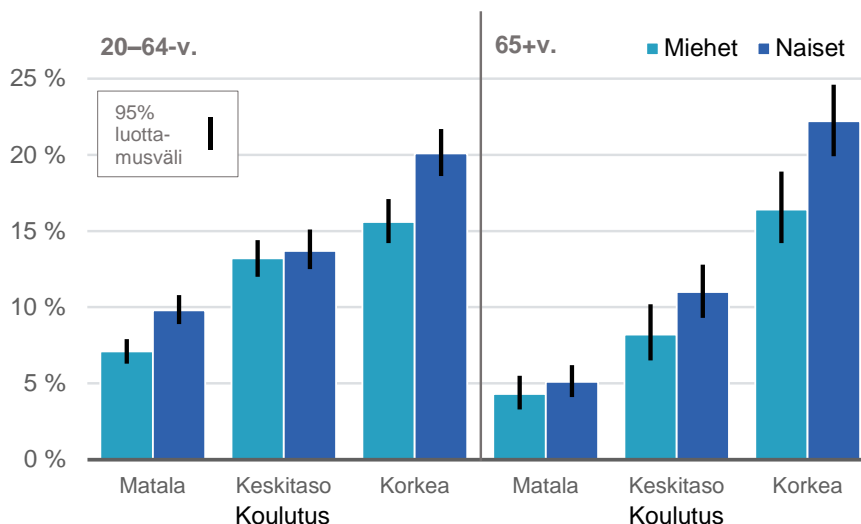


Kuvio 2. Kuukausittain jotakin kulttuuripalvelua (pl. kirjastopalvelut) käyttäneiden osuus (%) ikäryhmän ja sukupuolen mukaan vuonna 2022.

Matalasti koulutetut käyttävät vähiten kulttuuripalveluja

Kulttuuripalveluiden aktiivisessa käytössä on selkeät koulutusryhmien väliset erot. Kulttuuripalveluiden käyttö on sitä yleisempää mitä enemmän henkilöllä on koulutusta. Matalasti koulutetuista kulttuuripalveluita käyttää kuukausittain 7 prosenttia kun taas korkeasti koulutetuilla vastaava osuus on 18 prosenttia.

Kulttuuri on suosituinta korkeasti koulutettujen naisten keskuudessa (Kuvio 3). Työ-ikäisistä korkeasti koulutetuista naisista joka viides (20,1 %) käyttää kuukausittain kulttuuripalveluita. Sen sijaan matalasti koulutetuilla työikäisillä miehillä vastaava osuus on 7 prosenttia. Eläkeikäisillä koulutusryhmien väliset erot korostuvat. Kulttuuripalveluiden aktiivinen käyttö on korkeasti koulutetuilla eläkeikäisillä miehillä yli kolminkertainen (16,4 %) ja vastaavan ryhmän naisilla nelinkertainen (22,2 %) verrattuna matalan koulutusryhmän miehiin ja naisiin (4,3 % ja 5,1 %).

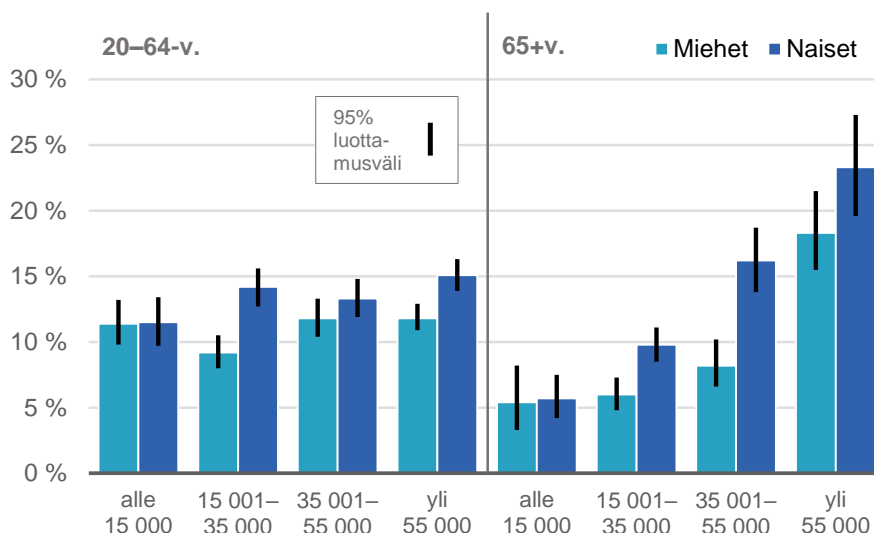


Kuvio 3. Kuukausittain jotakin kulttuuripalvelua (pl. kirjastopalvelut) käyttäneiden osuus (%) iän, sukupuolen ja koulutuksen mukaan vuonna 2022.

Työikäisillä pienet tuloryhmäerot kulttuuripalveluiden käytössä – tulotason mukaiset erot korostuvat eläkeikäisillä

Työikäisillä (20–64-vuotiaat) ei ole suuria tuloryhmien välisiä eroja kulttuuripalveluiden aktiivisessa käytössä. Työikäisistä miehistä noin joka kymmenes on aktiivinen kulttuuripalveluiden käyttäjä tulotason riippumatta (Kuvio 4). Kuitenkin 15 000–35 000 euroa ansaitsevien tuloryhmässä työikäiset naiset ovat miehiä aktiivisempia kulttuuripalveluiden käyttäjiä (9,2 % vs. 14,2 %). Ylimmän tuloryhmän naisilla aktiivinen kulttuuripalveluiden käyttö on hieman yleisempää kuin alimman tuloryhmän naisilla (15,1 % vs. 11,5 %).

Tuloryhmien väliset erot korostuvat kuitenkin eläkeikäisten kulttuuripalveluiden kuukausittaisessa käytössä. Eläkeikäisten naisten ylimmässä tuloryhmässä aktiivisten kulttuuripalveluiden käyttäjien osuus on nelinkertainen (23,3 %) verrattuna alimman tuloryhmän naisiin (5,7 %). Vastaavasti eläkeikäisten miesten ylimmässä tuloryhmässä aktiivisten kulttuuripalveluiden käyttäjien osuus on yli kolminkertainen (18,3 %) verrattuna alimman tuloryhmän miehiin (5,4 %).

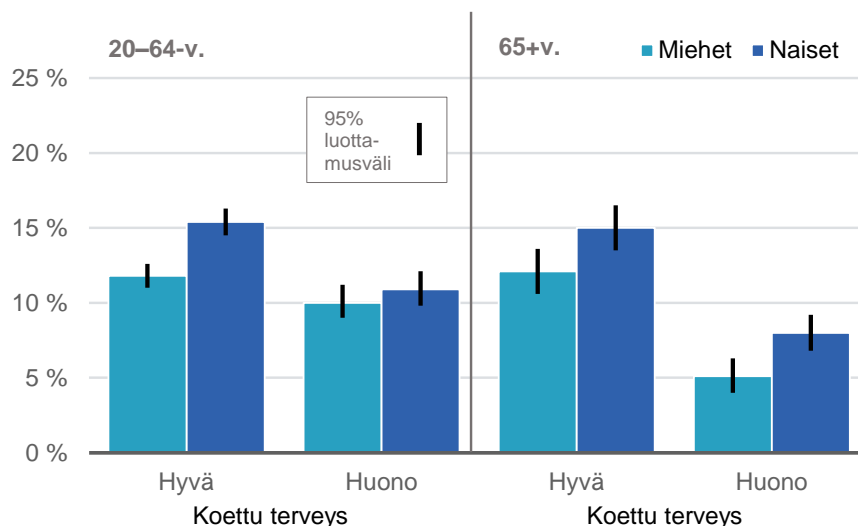


Kuvio 4. Kuukausittain jotakin kulttuuripalvelua (pl. kirjastopalvelut) käyttäneiden osuus (%) iän, sukupuolen ja kotitalouden tuloluokan mukaan vuonna 2022.

Eläkeikäisillä kulttuuripalveluiden kuukausittain käyttö on yleisempää hyvää terveydentilaa raportoivilla

Koettu terveydentila on yhteydessä kulttuuripalveluiden kuukausittaiseen käyttöön työikäisillä naisilla sekä eläkeikäisillä. Työikäisillä naisilla kulttuuripalveluiden aktiivinen käyttö on hieman yleisempää hyvää tai melko hyvää terveydentilaa raportoivilla verrattuna vastaajiin, jotka ilmoittivat terveydentilansa olevan keskitasoinen tai sitä huonompi (15,4 % vs. 10,9 %) (Kuvio 5). Työikäisillä miehillä vastaavaa koetun terveydentilan mukaista eroa ei havaittu.

Eläkeikäisillä terveydentilan mukaiset erot ovat selkeämpiä. Kulttuuripalveluiden kuukausittainen käyttö on yleisempää sekä miehillä että naisilla, joilla terveydentila on hyvä tai melko hyvä: eläkeikäisistä miehistä 12 prosenttia ja naisista 15 prosenttia kertoo näin. Sen sijaan eläkeikäisillä, jotka ilmoittavat terveydentilansa olevan keskitasoinen tai sitä heikompi, vastaava osuus on miehillä 5 prosenttia ja naisilla 8 prosenttia.



Kuvio 5. Kuukausittain jotakin kulttuuripalvelua (pl. kirjastopalvelut) käyttäneiden osuus (%) iän, sukupuolen ja koetun terveyden mukaan vuonna 2022.

Johtopäätökset

Tämän tutkimuksen mukaan suurin osa aikuisväestöstä käyttää kulttuuripalveluita vähintään muutaman kerran vuodessa. Yleisintä on kirjastossa käyminen sekä miehillä että naisilla. Nuoret aikuiset ja muut työikäiset ovat aktiivisia kulttuuripalveluiden käyttäjiä, mutta ikääntyminen vähentää kulttuuripalveluiden käyttöä.

Tämä tutkimus täydentää aikaisempaa tietoa sosioekonomisista eroista kulttuuripalveluiden käytössä. Aikaisempien tutkimusten mukaan korkeasti koulutetut ja hyvätuloiset käyttävät enemmän kulttuuripalveluita kuin vähemmän koulutetut ja pienituloiset (esim. Heikkilä 2022; Sokka ym. 2014). Tässä tutkimuksessa havaittiin, että suosituinta kulttuuri on korkeasti koulutettujen naisten parissa, kun taas matalasti koulutetut miehet käyttävät vähiten kulttuuripalveluita. Tässä esitetyt tulokset kuitenkin eroavat aikaisemmasta tutkimuksesta siinä, että tulojen ja kulttuuripalveluiden käytön yhteys havaittiin vain eläkeikäisillä. Tulotaso ei ollut yhteydessä työikäisten kulttuuripalveluiden kuukausittaiseen käyttöön, mutta eläkeikäisten ylimmässä tuloryhmässä aktiivisten kulttuuripalveluiden käyttäjien osuus oli moninkertainen verrattuna alimman tuloryhmän eläkeikäisiin.

Tämä tutkimus osoitti myös sen, että kulttuuripalveluiden käyttö oli yhteydessä hyvään terveydentilaan työikäisillä naisilla sekä eläkeikäisillä. Tulos on samansuuntainen aikaisempien tutkimuksen kanssa, joissa on havaittu kulttuuripalveluiden käytön ja kulttuurin harrastamisen positiivinen yhteys koettuun terveyteen ja elämänlaatuun (esim. Nenonen ym. 2015). Koponen ym. (2023) tutkimuksen mukaan kulttuurin harrastaminen kohensi hoivakodissa asuvien ikääntyneiden elämänlaatua ja kokemusta terveydentilastaan. Ruotsalaistutkimuksessa puolestaan havaittiin, että säännöllinen kulttuurinharrastaminen vähensi naisten uupumusoireilua (Grape Viding ym. 2015). Tässä tutkimuksessa käytetyn poikkileikkausaineiston tuloksista ei kuitenkaan voida vetää johtopäätöstä siitä, mahdollistaako eläkeikäisten hyvä terveys aktiivisen kulttuuripalveluiden käytön vai ylläpitää aktiivinen kulttuuriosallisuus hyvää terveyttä ja toimintakykyä.

Suomessa on selvitetty kulttuuriosallistumisen esteitä (Suomen kulttuurirahasto 2022). Kyselytutkimuksen mukaan merkittävien este kulttuuriosallistumiselle ei ollut terveyteen liittyvät ongelmat, vaan sisäänpääsymaksut. Lisäksi naisten kulttuuriharrastamista haittasivat pitkät matkat tai sopivan seuran puute. Miesten osallistumista estivät muut harrastukset tai vähäinen kiinnostus taidetta ja kulttuuria kohtaan.

On tärkeä huolehtia siitä, että kaikilla kansalaisilla on koko elämänsä aikana mahdollisuus osallistua taide- ja kulttuuriharrastuksiin ja niistä saataviin elämyksiin. Tämä voidaan varmistaa laadukkailla ja saavutettavilla kulttuuripalveluilla koko väestölle. Nuoren ohjaaminen kulttuuriharrastuksen pariin lisää osallistumista myöhemmälläkin iällä ja ennaltaehkäisevät ulkopuolisuuden kokemuksia ja syrjäytymistä.

Opetus- ja kulttuuriministeriön asettaman työryhmän selvityksessä (Kivelä ym. 2023) esitettiin keinoja siihen, miten kulttuurin ja liikunnan hyvinvointivaikutuksia voidaan ottaa osaksi päätöksenteko- ja ohjausjärjestelmää.

Työryhmä esitti muun muassa seuraavia toimenpiteitä:

- Työmarkkinajärjestöjen ja työnantajien tulee lisätä ennaltaehkäisevän toiminnan painotusta esimerkiksi työterveyshuollossa, työnantajien kulttuuri- ja liikuntatuessa sekä osana työeläkejärjestelmän uudistamista. Toimintakyvyn ylläpito on ratkaisevassa asemassa niin työvoiman saatavuuden, tuottavuuden kuin eläkejärjestelmän kestävyysdenkin kannalta.
- Hyvinvointialueiden järjestämisvastuulla oleviin hoito- ja hoivapalveluihin tulee sisällyttää kulttuuripalveluja. Eryteisesti tämä koskee laitos- ja palveluasumisen ja kotihoitopalvelujen piirissä olevia ikäihmisiä, mutta myös muita väestöryhmiä, kuten vammaisia. Vastuu sivistyksellisten perusoikeuksien toteutumisesta ei ole vain kunnilla, vaan myös niiden kanssa yhteistoiminnassa olevilla hyvinvointialueilla. Palvelutuotannossa tulee tukeutua moniammatilliseen toimintaan ja kolmannen sektorin tarjoamiin mahdollisuuksiin mukaan lukien kotiin vietävät palvelut.

Lopuksi

Kuntien kulttuuritoiminnasta annetun lain mukaan kuntien tulee edistää kulttuuria ja taidetta osana asukkaiden hyvinvointia ja terveyttä, osallisuutta ja yhteisöllisyyttä. Parhaimmat edellytykset tehtävässä onnistumiseen antaa aktiivinen yhteistyö kunnan muiden toimialojen ja kuntien sekä hyvinvointialueiden kanssa. Yhteistyön tekeminen on tarpeellista myös järjestöjen, taiteilijoiden ja toimialojen muiden toimijoiden kanssa. Kuntia kannustetaan huolehtimaan kuntalaisten osallisuudesta kulttuuriin HYTE-kertoimen avulla. Käytännössä tämä tarkoittaa osallistumisen kynnyksen madaltamista esimerkiksi järjestämällä kulttuurikaveri- tai muuta vertaistoimintaa.

Hyvinvointialueiden perustamisen keskeisenä tavoitteena on puolestaan palvelujen integraation yhteensovittaminen, mukaan lukien kulttuuripalvelut. Asetettuja hyvinvointi- ja taloustavoitteita voidaan saavuttaa vahvistamalla ennaltaehkäisevää toimintaa sekä kunta- että hyvinvointialueiden tasolla.

Lähteet

Fancourt, Daisy & Finn, Saoirse. (2019). What is the evidence on the role of the arts in improving health and well-being? A scoping review. Health evidence network synthesis report 67. Copenhagen: WHO Regional Office for Europe. Saatavana: <https://iris.who.int/handle/10665/329834>.

Grape Viding, C., Osika, W., Theorel, T., Kowalski, J., Hallqvist, J., & Bojner Horwitz, E. (2015). “The Culture palette”- a randomized intervention study for women with burnout symptoms in Sweden. British Journal of Medical Practitioners, Vol. 8:2. S. a813.

Heikkilä, R. (2022). Understanding Cultural Non-Participation in an Egalitarian Context (e-kirja). Cham: Springer International Publishing. ISBN 978-3-031-18864-0. Saatavana: <https://link.springer.com/book/10.1007/978-3-031-18865-7>. Viitattu 25.3.2024.

Kivelä A, Backman J, Hyssälä L & al. [Kulttuurin ja liikunnan hyvinvointivaikutukset osaksi päätöksenteko- ja ohjausjärjestelmää](#). Opetus- ja kulttuuriministeriön julkaisuja 2023:16. Saatavana: <http://urn.fi/URN:ISBN:978-952-263-959-2>.

Koponen, T, Löyttyniemi, E, Arve, S, Honkasalo, M-L & Rautava, P (2023). Experienced Quality of Life and Cultural Activities in Elderly Care. Ageing international, vol. 48:2. S. 452–464. <https://doi.org/10.1007/s12126-022-09483-9>.

Koskela T, Ikonen J ja Parikka S. Aikuisväestön hyvinvointi ja terveys – Terve Suomi 2022. [Lääkärille pääsy koetaan yhä vaikeammaksi – työikäisten psyykinen kuormittuneisuus lisääntynyt](#). Tilastoraportti 31/2023. THL, Helsinki.

Nenonen, T., Kaikkonen, R. M. H., Murto, J., & Luoma, M-L. (2015). Cultural services and activities: The association with self-rated health and quality of life. Arts & health, 6(3), 235–253.

Terve Suomi -työryhmä (2023). [Terve Suomi -tutkimuksen 2022–2023 kyselyosuuden perustulokset](#) [Verkkosivu]. Saatavana: thl.fi/tervesuomi/tulokset. Viitattu 26.3.2024.

Terve Suomi -työryhmä (2023). [Terve Suomi -tutkimuksen 2022–2023 perustulokset](#) [Verkkosivu]. Saatavana: thl.fi/tervesuomi/tulokset. Viitattu 8.3.2024

Sokka, S., Kangas, A., Itkonen, H., Matilainen, P. & Räisänen, P. [Hyvinvointia myös kulttuuri- ja liikuntapalveluista](#). KAKS – Kunnallissalan kehittämissäätiö 2014.

Suomalaisen näkemykset kulttuurista 2022, [Suomen kulttuurirahaston kulttuuribarometri 2022](#). Saatavana: <https://skr.fi/serve/kulttuuritutkimus-2022>.

Tämän julkaisun viite:

Johanna Vuolasto, Kirsi Kaunisharju, Laura Norppa, Jonna Ikonen, Timo Koskela, Suvi Parikka. Suurin osa aikuisista käyttää kirjasto- ja kulttuuripalveluja vuosittain – ikääntyessä osallistuminen vähenee. Tutkimuksesta tiiviisti 28/2024, Suomen sosiaalinen tila 4/2024. Terveysten ja hyvinvoinnin laitos, Helsinki.



Terveysten ja hyvinvoinnin laitos

ISBN 978-952-408-331-7 (verkko)

ISSN 2323-5179 (verkko)

<http://urn.fi/URN:ISBN:978-952-408-331-7>

Liitetaulukko 1a. Miesten kulttuuripalveluiden käyttö kulttuuripalveluittain vuonna 2022

| Kulttuuripalvelu | Viikoittain | Kuukausittain | Muutaman kerran vuodessa | En ole käyttänyt |
|--|-------------|---------------|--------------------------|------------------|
| Kirjastopalvelut | 4,7 % | 12,3 % | 28,7 % | 54,4 % |
| Harrastanut itse kulttuuria | 5,0 % | 2,5 % | 6,8 % | 85,7 % |
| Elokuvateatteri | 0,2 % | 3,2 % | 44,6 % | 52,1 % |
| Musiikkikonsertit tai -keikat | 0,6 % | 2,6 % | 42,9 % | 53,9 % |
| Museo tai taidenäyttely | 0,3 % | 2,8 % | 36,1 % | 60,7 % |
| Teatteri-, tanssi-, sirkus- tai muu esittävä taide | 0,2 % | 1,4 % | 29,6 % | 68,8 % |
| Muu kulttuuritapahtuma | 0,5 % | 2,3 % | 40,1 % | 57,1 % |

Liitetaulukko 1b. Naisten kulttuuripalveluiden käyttö kulttuuripalveluittain vuonna 2022

| Kulttuuripalvelu | Viikoittain | Kuukausittain | Muutaman kerran vuodessa | En ole käyttänyt |
|--|-------------|---------------|--------------------------|------------------|
| Kirjastopalvelut | 8,0 % | 21,8 % | 30,5 % | 39,8 % |
| Harrastanut itse kulttuuria | 7,1 % | 3,9 % | 9,4 % | 79,6 % |
| Elokuvateatteri | 0,2 % | 4,6 % | 49,0 % | 46,2 % |
| Musiikkikonsertit tai -keikat | 0,5 % | 3,6 % | 50,9 % | 45,0 % |
| Museo tai taidenäyttely | 0,4 % | 4,8 % | 43,5 % | 51,4 % |
| Teatteri-, tanssi-, sirkus- tai muu esittävä taide | 0,4 % | 1,9 % | 43,0 % | 54,7 % |
| Muu kulttuuritapahtuma | 0,3 % | 2,5 % | 43,3 % | 53,8 % |

Liitetaulukko 2. Kuukausittain jotakin kulttuuripalvelua (pl. kirjastopalvelut) käyttäneiden osuus (%) iän (20–39, 40–54, 55–64, 65–74, 75+) ja sukupuolen mukaan

| Ikäryhmä | Sukupuoli | Arvo (2022) | 95 % lv. alaraja | 95 % lv. yläaraja |
|----------|-----------|-------------|------------------|-------------------|
| 20–39-v. | Miehet | 12,1 % | 11,1 | 13,1 |
| 20–39-v. | Naiset | 14,2 % | 13,1 | 15,3 |
| 40–54-v. | Miehet | 11,0 % | 9,9 | 12,1 |
| 40–54-v. | Naiset | 12,9 % | 11,7 | 14,2 |
| 55–64-v. | Miehet | 9,8 % | 8,6 | 11,1 |
| 55–64-v. | Naiset | 14,6 % | 13,2 | 16,1 |
| 65–74-v. | Miehet | 10,2 % | 8,9 | 11,6 |
| 65–74-v. | Naiset | 13,8 % | 12,4 | 15,3 |
| 75+v. | Miehet | 7,3 % | 6,0 | 8,7 |
| 75+v. | Naiset | 9,4 % | 8,2 | 10,7 |

Litetaulukko 3. Kuukausittain jotakin kulttuuripalvelua (pl. kirjastopalvelut) käyttäneiden osuus (%) iän (20–64, 65+), sukupuolen ja koulutuksen mukaan

| Ikäryhmä | Sukupuoli | Koulutustaso | Arvo (2022) | 95 % lv. alaraja | 95 % lv. yläraja |
|----------|-----------|--------------|-------------|------------------|------------------|
| 20–64-v. | Miehet | Matala | 7,1 % | 6,3 | 7,9 |
| 20–64-v. | Naiset | Matala | 9,8 % | 8,9 | 10,8 |
| 20–64-v. | Miehet | Keskitaso | 13,2 % | 12,0 | 14,4 |
| 20–64-v. | Naiset | Keskitaso | 13,7 % | 12,5 | 15,1 |
| 20–64-v. | Miehet | Korkea | 15,6 % | 14,2 | 17,1 |
| 20–64-v. | Naiset | Korkea | 20,1 % | 18,6 | 21,7 |
| 65+v. | Miehet | Matala | 4,3 % | 3,3 | 5,5 |
| 65+v. | Naiset | Matala | 5,1 % | 4,1 | 6,2 |
| 65+v. | Miehet | Keskitaso | 8,2 % | 6,5 | 10,2 |
| 65+v. | Naiset | Keskitaso | 11,0 % | 9,3 | 12,8 |
| 65+v. | Miehet | Korkea | 16,4 % | 14,2 | 18,9 |
| 65+v. | Naiset | Korkea | 22,2 % | 19,9 | 24,6 |

Litetaulukko 4. Kuukausittain jotakin kulttuuripalvelua (pl. kirjastopalvelut) käyttäneiden osuus (%) iän (20–64, 65+), sukupuolen ja tuloluokan mukaan

| Ikäryhmä | Sukupuoli | Tuloluokka | Arvo (2022) | 95 % lv. alaraja | 95 % lv. yläraja |
|----------|-----------|---------------|-------------|------------------|------------------|
| 20–64-v. | Miehet | alle 15 000 | 11,4 % | 9,8 | 13,2 |
| 20–64-v. | Naiset | alle 15 000 | 11,5 % | 9,7 | 13,4 |
| 20–64-v. | Miehet | 15 001–35 000 | 9,2 % | 8,0 | 10,5 |
| 20–64-v. | Naiset | 15 001–35 000 | 14,2 % | 12,7 | 15,6 |
| 20–64-v. | Miehet | 35 001–55 000 | 11,8 % | 10,4 | 13,3 |
| 20–64-v. | Naiset | 35 001–55 000 | 13,3 % | 11,9 | 14,8 |
| 20–64-v. | Miehet | yli 55 000 | 11,8 % | 10,0 | 12,9 |
| 20–64-v. | Naiset | yli 55 000 | 15,1 % | 13,9 | 16,3 |
| 65+v. | Miehet | alle 15 000 | 5,4 % | 3,3 | 8,2 |
| 65+v. | Naiset | alle 15 000 | 5,7 % | 4,2 | 7,5 |
| 65+v. | Miehet | 15 001–35 000 | 6,0 % | 4,8 | 7,3 |
| 65+v. | Naiset | 15 001–35 000 | 9,8 % | 8,5 | 11,1 |
| 65+v. | Miehet | 35 001–55 000 | 8,2 % | 6,6 | 10,2 |
| 65+v. | Naiset | 35 001–55 000 | 16,2 % | 13,8 | 18,7 |
| 65+v. | Miehet | yli 55 000 | 18,3 % | 15,5 | 21,5 |
| 65+v. | Naiset | yli 55 000 | 23,3 % | 19,6 | 27,3 |

Litetaulukko 5. Kuukausittain jotakin kulttuuripalvelua (pl. kirjastopalvelut) käyttäneiden osuus (%) iän (20–64, 65+), sukupuolen ja koetun terveyden mukaan

| Ikäryhmä | Sukupuoli | Koettu terveys* | Arvo (2022) | 95 % lv. alaraja | 95 % lv. yläraja |
|----------|-----------|-----------------|-------------|------------------|------------------|
| 20–64-v. | Miehet | Hyvä | 11,8 % | 11,0 | 12,6 |
| 20–64-v. | Naiset | Hyvä | 15,4 % | 14,5 | 16,3 |
| 20–64-v. | Miehet | Huono | 10,0 % | 9,0 | 11,2 |
| 20–64-v. | Naiset | Huono | 10,9 % | 9,8 | 12,1 |
| 65+v. | Miehet | Hyvä | 12,1 % | 10,6 | 13,6 |
| 65+v. | Naiset | Hyvä | 15,0 % | 13,5 | 16,5 |
| 65+v. | Miehet | Huono | 5,1 % | 4,0 | 6,3 |
| 65+v. | Naiset | Huono | 9,0 % | 6,8 | 9,2 |

* Hyvä = melko hyvä, hyvä, Huono = keskitasoinen, melko huono, huono