



Eläketurvakeskuksen analyyseja

Työkyvyttömyyseläkkeiden alkavuus 50 vuotta täyttäneillä syntymäkohorteittain

Mikko Laaksonen

Täydelle työkyvyttömyyseläkkeelle siirtyminen on yli 50-vuotiailla vähentynyt 2000-luvun alkupuolelta lähtien, kun taas osatyökyvyttömyyseläkkeelle siirtymisestä on tullut entistä yleisempää. Työkyvyttömyyseläkkeelle siirtymisen tarkastelu syntymäkohorteittain voi auttaa näiden muutosten ymmärtämisessä. Tässä tutkimuksessa tarkastellaan työkyvyttömyyseläkkeiden alkavuuden muutoksia 50–63-vuotiailla syntymäkohorteittain.

Työkyvyttömyyseläkkeiden alkavuus on 50–60-vuotiailla vähentynyt voimakkaasti 1953 syntyneestä kohortista lähtien. Täysissä työkyvyttömyyseläkkeissä alkavuuden kehitys on samantyyppistä kuin kaikkien työkyvyttömyyseläkkeiden kohdalla.

Osatyökyvyttömyyseläkkeiden alkavuus puolestaan on noussut 1960-alkupuolella syntyneisiin saakka, mutta myös osatyökyvyttömyyseläkkeiden alkavuus on alkanut sen jälkeen laskea. Muutokset ovat hie- man voimakkaampia yksityisellä kuin julkisella sektorilla.

Työkyvyttömyyseläkkeelle siirtyminen on lykkään- tynyt entistä vanhempaan ikään, mutta näyttää siltä, että sekä täysien että osatyökyvyttömyyseläkkeiden alkavuus tulee nuoremmassa syntymäkorteissa vähenemään. Alkavuuden lasku koskee erityisesti ikäryhmiä, joihin sovelletaan yleistä työkyvyttömyysmääritelmää.

Johdanto

Työkyvyttömyyseläkkeelle siirtyminen on vähentynyt lähes trendinomaisesti 2000-luvun alkupuolelta lähtien. Vuosina 2018 ja 2019 työkyvyttömyyseläkkeelle siirtyneiden määrä hieman kasvoi, mutta kääntyi koronavuosina jälleen lasku-uralle. Työkyvyttömyyseläkkeelle siirtymisen väheneminen johtuu 45–60-vuotiaiden ikäryhmästä, joilla työkyvyttömyyseläkkeelle siirtymisen riski on selvästi korkein. Tätä nuoremmilla ja vanhemmilla työkyvyttömyyseläkkeelle siirtyminen on puolestaan lisääntynyt (ETK 2024).

Työkyvyttömyyseläkkeelle siirtymisen väheneminen koskee myös ainoastaan täysiä työkyvyttömyyseläkkeitä. Osatyökyvyttömyyseläkkeelle siirtymisestä on sen sijaan tullut entistä yleisempää. Vuoden 2005 jälkeen osatyökyvyttömyyseläkkeelle siirtyneiden osuus kaikista työeläkejärjestelmän työkyvyttömyyseläkkeelle siirtyneistä on kasvanut 13 prosentista yli 30 prosenttiin. Myös osatyökyvyttömyyseläkkeelle siirtyneiden absoluuttinen lukumäärä kasvanut. Osatyökyvyttömyyseläkkeiden lisääntyminen painottuu selvästi kaikista vanhimpiin ikäryhmiin (Laaksonen 2020).

Vaikka työkyvyttömyyseläkkeelle siirtyminen on selvästi vähentynyt 50 vuotta täyttäneillä, on yli 50-vuotiaiden ikäryhmä edelleen keskeinen työkyvyttömyyseläkkeelle siirtymisen muutosten kannalta (Laaksonen & Rantala 2023). Kun vanhuuseläkeikä vuoden 2017 eläkeuudistuksen seurauksena nousee, on vanhimpien ikäluokkien merkitys sen myötä entistä tärkeämpi. Uudistuksen myötä työkyvyttömyyseläkkeelle voi siirtyä myös 63 ikävuoden täyttämisen jälkeen, mutta eläkeuudistus voi vaikuttaa eläkellesiirtymiskäyttäytymiseen myös tätä nuoremmissa ikäryhmissä (Laaksonen 2023).

Työkyvyttömyyseläkkeelle siirtymisessä tapahtuvia muutoksia voidaan tarkastella syntymäkohorttien tai kalenteriajan näkökulmasta. Työkyvyttömyyseläkkeelle siirtymisessä voi tapahtua muutoksia syntymäkohorttien välillä, jos esimerkiksi myöhemmin syntyneet ikäluokat ovat aikaisemmin syntyneitä ikäluokkia terveempiä ja jäävät sen vuoksi työkyvyttömyyseläkkeelle harvemmin kuin aikaisemmin syntyneet ikäluokat samassa iässä. Tällöin kalenteriajassa nähtävät muutokset vain heijastavat toisiaan seuraavien syntymäkohorttien välisiä eroja työkyvyttömyyseläkkeelle siirtymisen riskissä. Vastaavasti jos työkyvyttömyyseläkeriskissä tapahtuu muutoksia eri vuosien välillä jonkin aikaidonnan tapahtuman tai muutoksen seurauksena, näkyvät nämä muutokset todennäköisesti selvemmin kalenteriajan mukaisissa tarkasteluissa kuin kohorttien välisissä vertailuissa.

Tässä tutkimuksessa tarkastellaan työkyvyttömyyseläkkeelle siirtymisen muutoksia 50–63-vuotiailla syntymäkohorteittain. Koska tarkasteltavien syntymäkohorttien koot vaihtelevat, tarkastellaan tutkimuksessa työkyvyttömyyseläkkeiden alkavuutta, eli työkyvyttömyyseläkkeelle siirtyneiden määrä on suhteutettu kohortin kokoon kussakin tarkasteltavassa ikäryhmässä. Kaikkien työkyvyttömyyseläkkeelle siirtyneiden lisäksi täydelle työkyvyttömyyseläkkeelle ja osatyökyvyttömyyseläkkeelle siirtymistä tarkastellaan erikseen. Koska näiden työkyvyttömyyseläkelajien yleisyydessä on selviä eroja yksityisen ja julkisen sektorin välillä (Polvinen 2021), esitetään tarkastelut erikseen myös yksityisen ja julkisen sektorin työntekijöille.

Aineisto ja analyysit

Tutkimuksen aineistoon poimittiin kaikki vuosina 1945–1971 syntyneet 50-vuotiaana Suomessa asuvat henkilöt. Tutkimuksessa tarkastellaan näiden kohorttien työkyvyttömyyseläkkeiden alkavuutta 1-vuotisikäryhmittäin 50 ja 63 ikävuoden välillä.

Tutkimuksesta jätettiin pois ne, jotka olivat työkyvyttömyyseläkkeellä jo 50-vuotiaana. Tarkastelun yläikäraja on 63 vuotta, koska kaikissa syntymäkohorteissa ei ole ollut mahdollisuutta siirtyä työkyvyttömyyseläkkeelle tätä vanhempana. 1945–1959 syntyneitä voidaan tarkastella 50-vuotiaasta 63-vuotiaaksi saakka. Tätä nuoremmilla tarkasteltava ikäväli lyhenee asteittain, kunnes vuonna 1971 syntyneiltä on saatavilla ainoastaan 50–51-vuotiaita koskeva tieto.

Alkavuus laskettiin suhteuttamalla työkyvyttömyyseläkkeelle siirtyneiden määrä kohortin kokoon kussakin iässä (tarkasteltavan ikäryhmän alussa ja lopussa elossa olevien lukumäärien keskiarvo). Kuoleman ja työkyvyttömyyseläkkeelle siirtymisen lisäksi riskiväestön muodostamisessa ei huomioitu muita poistumia, esimerkiksi jollekin muulle eläkkeelle siirtymistä. Tutkimuksessa tarkasteltiin vain ensimmäistä työeläkejärjestelmän mukaiselle työkyvyttömyyseläkkeelle siirtymistä 50 ikävuoden jälkeen.

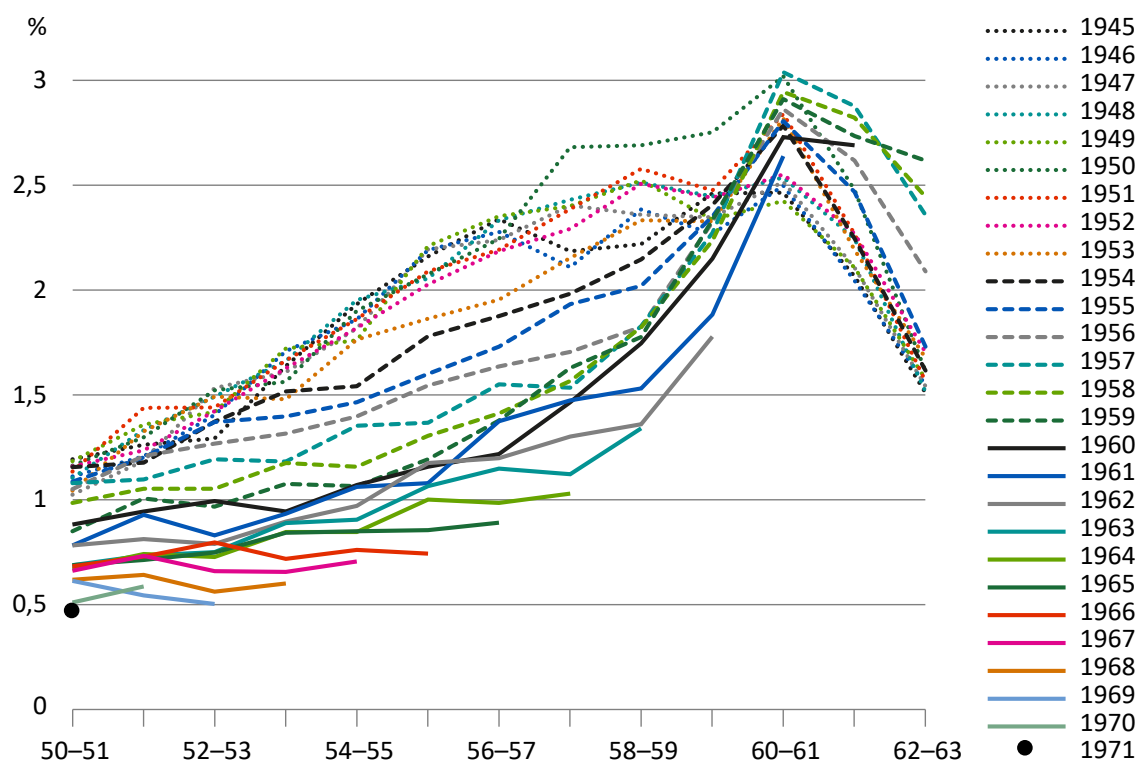
Yksityisen ja julkisen sektorin työntekijät eroteltiin työskentelyn eläkelain perusteella. Jako työskentelysektoreihin tehtiin erikseen kullekin 1-vuotisikäryhmälle.

Tulokset

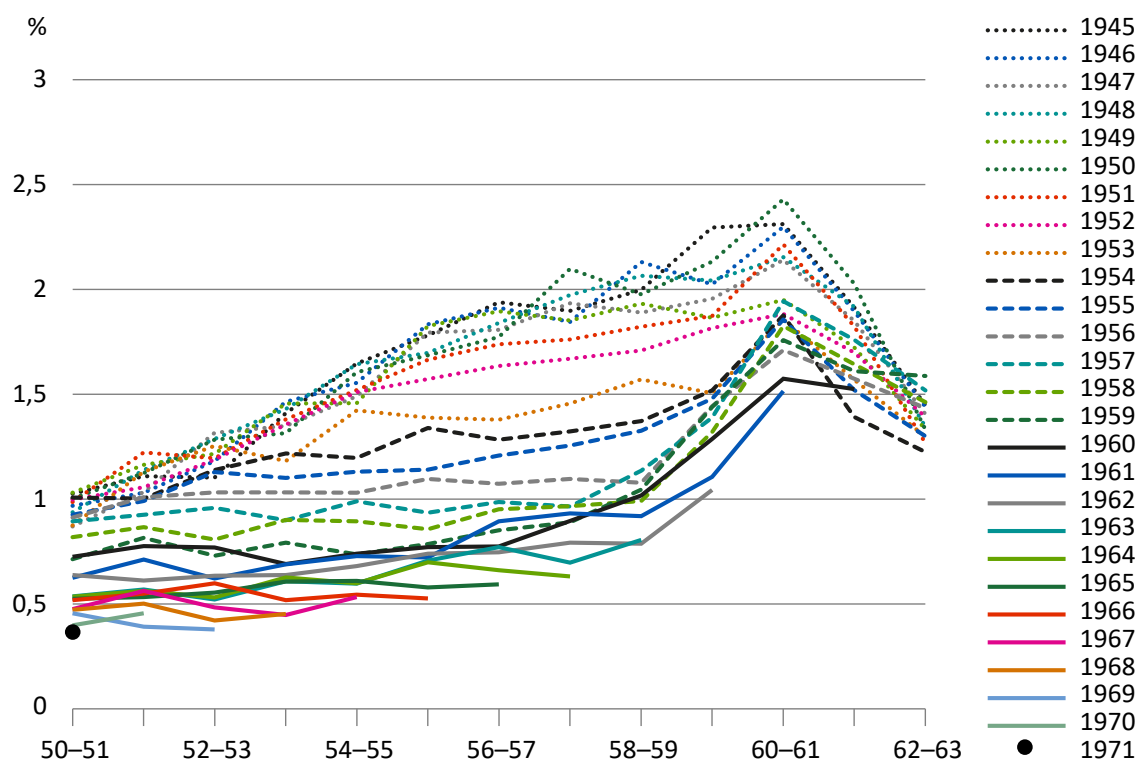
Kuviossa 1 on esitetty työkyvyttömyyseläkkeiden alkavuus 1-vuotisikäryhmittäin 1945–1971 syntyneillä 50 ja 63 ikävuoden välillä. Alkavuus nousee iän myötä 50 ikävuodesta eteenpäin, kunnes se kääntyy laskuun syntymäkohortin tullessa 60 vuoden ikään. Vanhimmissa tarkastelluissa kohorteissa työkyvyttömyyseläkkeiden alkavuus on kaikissa ikäryhmissä hyvin samankaltaista, mutta vuonna 1953 syntyneestä kohortista lähtien se laskee voimakkaasti kohortti kohortilta 50 ja 60 ikävuoden välillä. Esimerkiksi 50-luvun alussa syntyneillä työkyvyttömyyseläkkeiden alkavuus oli 58–59-vuotiaana noin 2,5 prosenttia, kun se 60-luvun alussa syntyneillä oli samassa iässä enää noin 1,3 prosenttia. 60 vuoden iässä kohorttien väliset erot ovat tasoittuvat. Yli 60-vuotiaana alkavuus on korkeampaa vuoden 1954 jälkeen syntyneissä kuin tätä vanhemmissa kohorteissa. Vuonna 1961 ja sitä myöhemmin syntyneillä työkyvyttömyyseläkkeiden alkavuuden kehitystä ei ole vielä mahdollista seurata 60 ikävuoden jälkeen.

Täysien työkyvyttömyyseläkkeiden alkavuudessa yleiskuva on samantyyppinen kuin kaikkien työkyvyttömyyseläkkeiden kohdalla (Kuvio 2). Alkavuus nousee iän myötä 60 ikävuoteen saakka, minkä jälkeen se alkaa voimakkaasti laskea. Alkavuuden nousu iän myötä ei kuitenkaan ole yhtä voimakasta kuin kaikissa työkyvyttömyyseläkkeissä. Nuoremmissa kohorteissa (vuonna 1956 ja sen jälkeen syntyneillä) täysien työkyvyttömyyseläkkeiden alkavuuden nousu iän myötä on hyvin vähäistä, kunnes se 60 ikävuoteen tultaessa nousee selvästi. 60 ikävuoden jälkeen kohorttien väliset erot ovat pieniä.

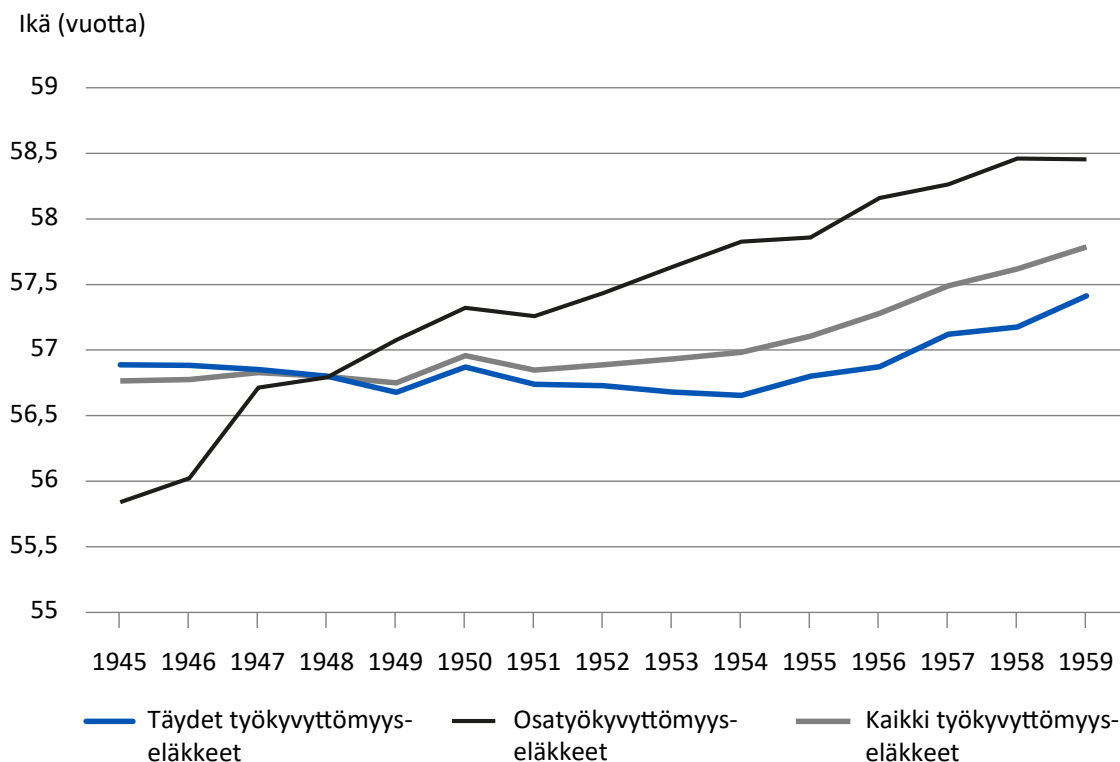
Kuvio 1. Työkyvyttömyyseläkkeiden alkavuus 50–63-vuotiailla 1-vuotisikäryhmittäin, vuosina 1945–1971 syntyneet.



Kuvio 2. Täysien työkyvyttömyyseläkkeiden alkavuus 50–63-vuotiailla 1-vuotisikäryhmittäin, vuosina 1945–1971 syntyneet.



Kuvio 4. Keskimääräinen työkyvyttömyyseläkkeelle siirtymisikä syntymäkohorteittain 50 ja 63 ikävuoden välillä, 1945–1959 syntyneet.



Koska työkyvyttömyyseläkkeelle siirtymisen tiedetään olevan erilaista yksityisellä ja julkisella sektorilla, on liitekuvioissa esitetty edellä olevat tarkastelut myös erikseen työskentelysektorin mukaan. Työkyvyttömyyseläkkeiden alkavuus on 50–60-vuotiailla laskenut enemmän yksityisellä kuin julkisella sektorilla (liitekuviot 1 ja 2). Kuitenkin myös julkisella sektorilla alkavuus on selvästi laskenut, erityisesti 1960-luvulla syntyneissä kohorteissa. Julkisella sektorilla työkyvyttömyyseläkkeiden alkavuus nousee iän myötä jyrkemmin ja jatkuu vanhempaan ikään kuin yksityisellä sektorilla.

Vanhemmissa kohorteissa täysien työkyvyttömyyseläkkeiden alkavuus on selvästi korkeampaa yksityisellä kuin julkisella sektorilla (liitekuviot 3 ja 4). Alkavuuden lasku kohorttien välillä on kuitenkin yksityisellä sektorilla selvästi voimakkaampaa. 1960-luvulla syntyneissä kohorteissa täysien työkyvyttömyyseläkkeiden alkavuudessa ei enää ole juurikaan eroa sektoreiden välillä.

Osatyökyvyttömyyseläkkeiden alkavuudessa on suuret tasoerot yksityisen ja julkisen sektorin välillä (liitekuviot 5 ja 6). Julkisella sektorilla osatyökyvyttömyyseläkkeiden alkavuuden nousu jatkuu vanhempaan ikään kuin yksityisellä sektorilla. 1940- ja 1950-luvulla syntyneillä osatyökyvyttömyyseläkkeiden alkavuus on noussut kummallakin sektorilla kohortti kohortilta erityisesti 57 vuotta täyttäneillä ja sitä vanhemmilla. 1960-luvulla syntyneillä alkavuus kuitenkin laskee etenkin yksityisellä sektorilla.

Pohdinta

Täysien työkyvyttömyyseläkkeiden alkavuus on laskenut huomattavasti 50 ja 60 ikävuo- den välillä 1950-luvun alussa syntyneistä kohorteista lähtien. Sen sijaan 60 vuotta täyttä- neillä ei ole tapahtunut merkittäviä muutoksia. Osatyökyvyttömyyseläkkeiden alkavuus on puolestaan noussut vanhemmissa kohorteissa saavuttaen lakipisteensä vuosina 1958– 1960 syntyneillä. On oletettavaa, että osatyökyvyttömyyseläkkeelle siirtymisen lisääntymi- nen on osittain kompensoinut täydelle työkyvyttömyyseläkkeelle siirtymisen vähenemistä. 1960-luvulla syntyneillä kohorteissa myös osatyökyvyttömyyseläkkeiden alkavuus on las- kenut.

Sekä täysien että osatyökyvyttömyyseläkkeiden alkavuuden lasku on jatkunut nuorim- piin tarkasteltuihin kohortteihin saakka. Kalenterivuositaisista tilastoista nähdään, että osatyökyvyttömyyseläkkeelle siirtyneiden määrä on 50–60-vuotiaiden joukossa laskenut muutaman viime vuoden aikana (ETK 2024). Kohorttitarkastelu kertoo, että taustalla vai- kuttaa jo pidempään jatkunut hyvin johdonmukainen työkyvyttömyyseläkkeiden alkavuu- den aleneminen, jonka voidaan arvella jatkuvan myös tulevaisuudessa.

Samaan aikaan keskimääräinen työkyvyttömyyseläkkeelle siirtymisikä on yli 50-vuotiailla noussut. Muutosten taustalla voi olla esimerkiksi myöhemmin syntyneiden aikaisempaa parempi terveydentila. Myöhemmin syntyneet kohortit ovat hyötäneet esimerkiksi ter- veydenhuollon edistymisestä ja terveellisemmistä elämäntavoista, mikä on voinut johtaa vähäisempään tai myöhäisempään työkyvyttömyyseläkkeelle siirtymiseen aikaisemmin syntyneisiin kohortteihin verrattuna. Lisäksi esimerkiksi eläke-etuuksissa, työkyvyttö- myyseläkkeelle hakemisen ohjaamisessa ja myöntämiskäytännöissä on voinut tapahtua muutoksia, jotka ovat vaikuttaneet eri kohortteihin eri tavoin.

On huomioitava, että kasvava osuus etenkin osatyökyvyttömyyseläkkeelle siirtyneistä on 60 vuotta täyttäneitä, joista nuorempien tarkasteltujen kohorttien osalta ei vielä ole tie- toa. Nuoremmat kohortit voivat siten jossain määrin saavuttaa vanhempien kohorttien todennäköisyyttä siirtyä työkyvyttömyyseläkkeelle jossakin vaiheessa ennen 63 vuoden ikää. Vuoden 2017 eläkeuudistuksen myötä työkyvyttömyyseläkkeelle siirtymisen ylä- ikäraja on noussut vuonna 1955 syntyneistä lähtien. Myös tämä voi lisätä työkyvyttömyys- eläkkeelle siirtymistä lähellä vanhuuseläkeikää olevilla. Ei kuitenkaan näytä sitä, että myöhemmin syntyneillä kohorteissa työkyvyttömyyseläkkeelle siirtymisen todennäköisyys ennen 63 vuoden ikää nousisi yhtä korkeaksi kuin vanhemmilla kohorteissa.

Täysien ja osatyökyvyttömyyseläkkeiden myöntämisen käytännöissä on selviä eroja yksityisen ja julkisen sektorin välillä. Näihin voivat vaikuttaa esimerkiksi erilaiset työ- kyvyttömyyskriteerit alle 60-vuotiailla, maksuluokkamalliin liittyvät erot, erilaiset toimi- ala- ja ammattirakenteet ja erot erilaisissa muissa työstä poistumisväylissä vanhemmilla työntekijöillä, esimerkiksi julkisen sektorin ammatilliset ja henkilökohtaiset eläkeiät. Työ- kyvyttömyyseläkkeiden alkavuudessa tapahtuneet muutokset ovat sikäli samanlaisia molemmilla sektoreilla, että täysien työkyvyttömyyseläkkeiden alkavuus on laskenut kum- mallakin sektorilla, mutta yksityisellä sektorilla muutokset ovat selvästi voimakkaampia.

Osatyökyvyttömyyseläkkeiden alkavuuden muutokset ovat myös samansuuntaisia molemmilla sektoreilla, mutta yksityisellä sektorilla alkavuuden lasku nuoremmissa kohorteissa näyttää selvemmältä.

Täysien työkyvyttömyyseläkkeiden alkavuus on laskenut erityisesti alle 60-vuotialla mutta 60 ikävuoden kohdalla kohortit ovat selvästi lähempänä toisiaan. Tämä näkyy erityisesti yksityisellä sektorilla. Työkyvyttömyyseläkkeiden alkavuuden lasku on siis kohdistunut erityisesti sellaiseen työkyvyttömyyteen, johon sovelletaan yleistä työkyvyttömyysmääritelmää. Tämä osoittaa, että 60 ikävuoden kriteerillä on selvä vaikutus työkyvyttömyyseläkkeiden alkavuuteen.

Lähteet

ETK (2024). Eläketurvakeskuksen Tilastotietokanta. <https://tilastot.etk.fi/pxweb/fi/ETK/>

Laaksonen, M. (2020). Työkyvyttömyyseläkkeelle siirtyminen: trendit, tilannekuva, tulevaisuus. Eläketurvakeskuksen raportteja 07/2020.

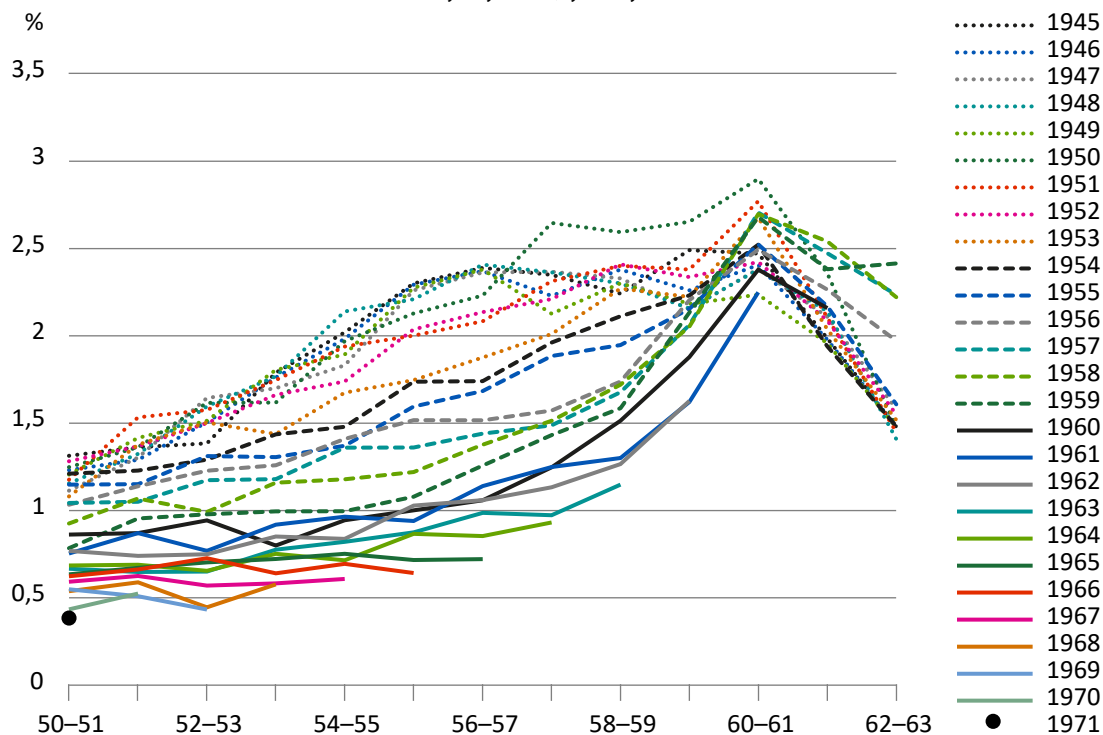
Laaksonen, M. (2023). Työkyvyttömyyseläkkeelle siirtyminen – eläkeuudistuksen vaikutus? Teoksessa Nivalainen, S. & Ilmakunnas, I. & Laaksonen, M. (toim.) Tutkimuksia vanhuus- ja työkyvyttömyyseläkkeelle siirtymisen muutoksista vuoden 2017 eläkeuudistuksen jälkeen. Eläketurvakeskuksen tutkimuksia 01/2023, 107–124.

Laaksonen, M. & Rantala, J. (2023). Mistä työkyvyttömyyseläkkeellä olevien määrän väheneminen johtuu? Yhteiskuntapolitiikka; 88(4):402–411.

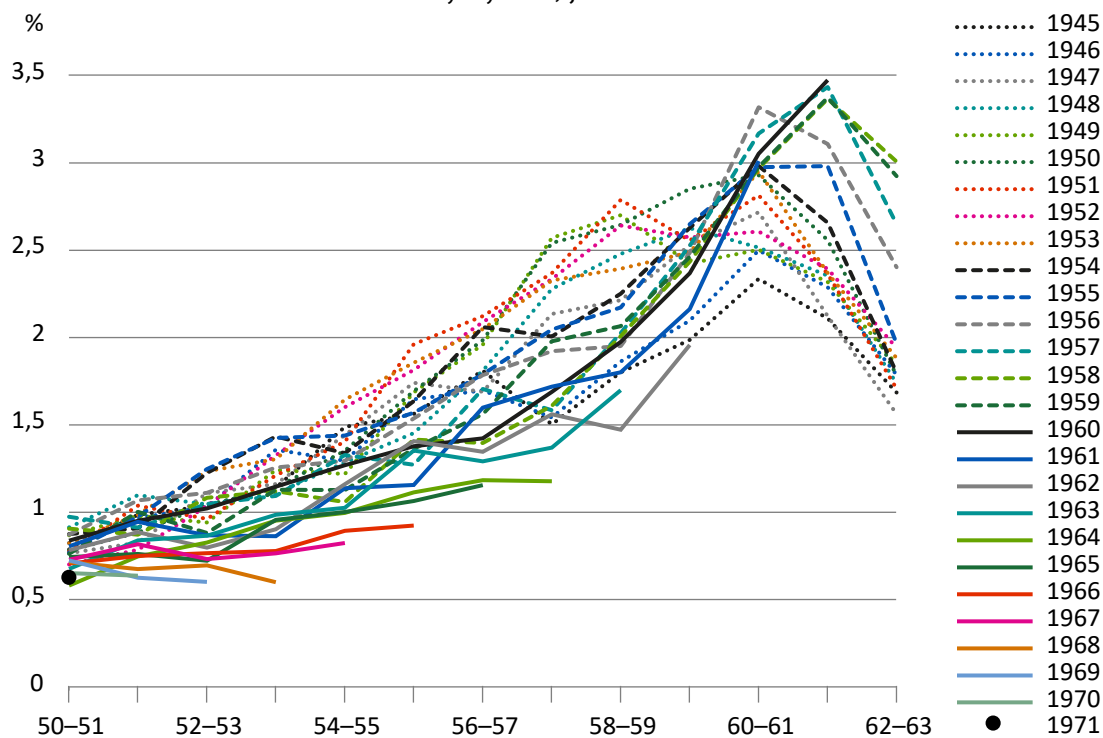
Polvinen, A. (2021). Työkyvyttömyyseläkkeelle siirtymisen erot kunta-alan ja yksityisen sektorin palkansaajilla. Kuntoutus 44(1):10–23.

Liitteet

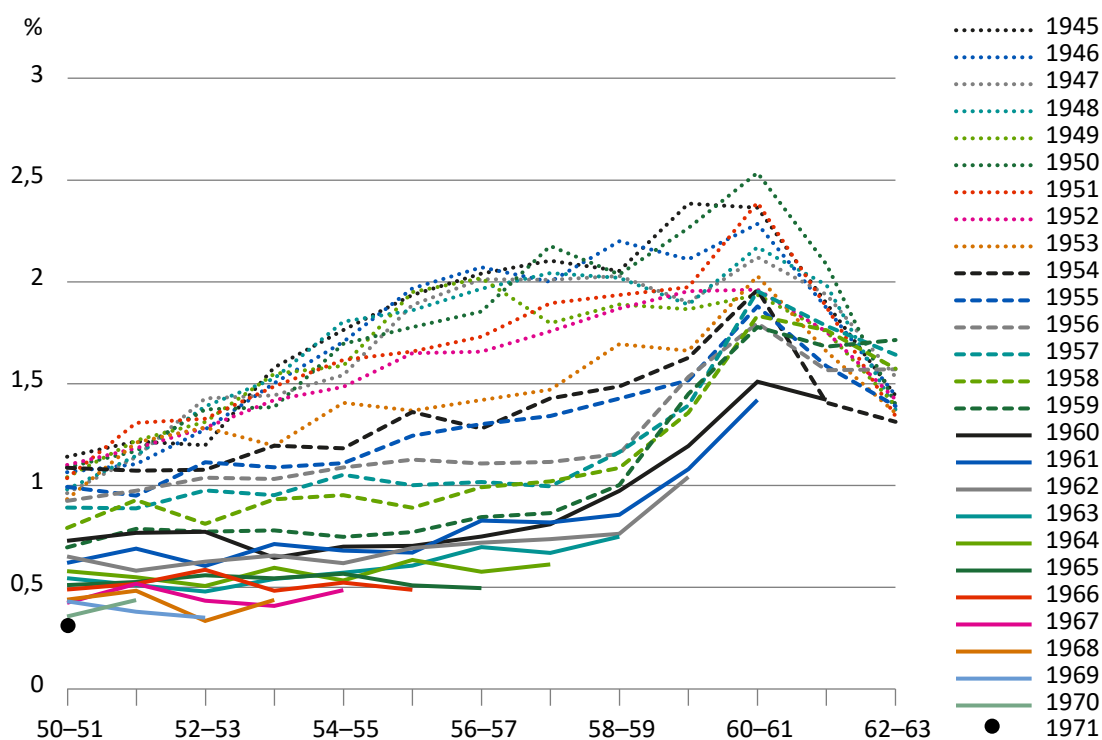
Liitekuvio 1. Työkyvyttömyyseläkkeiden alkavuus 50–63-vuotiailla 1-vuotisikäryhmittäin, vuosina 1945–1971 syntyneet, yksityinen sektori.



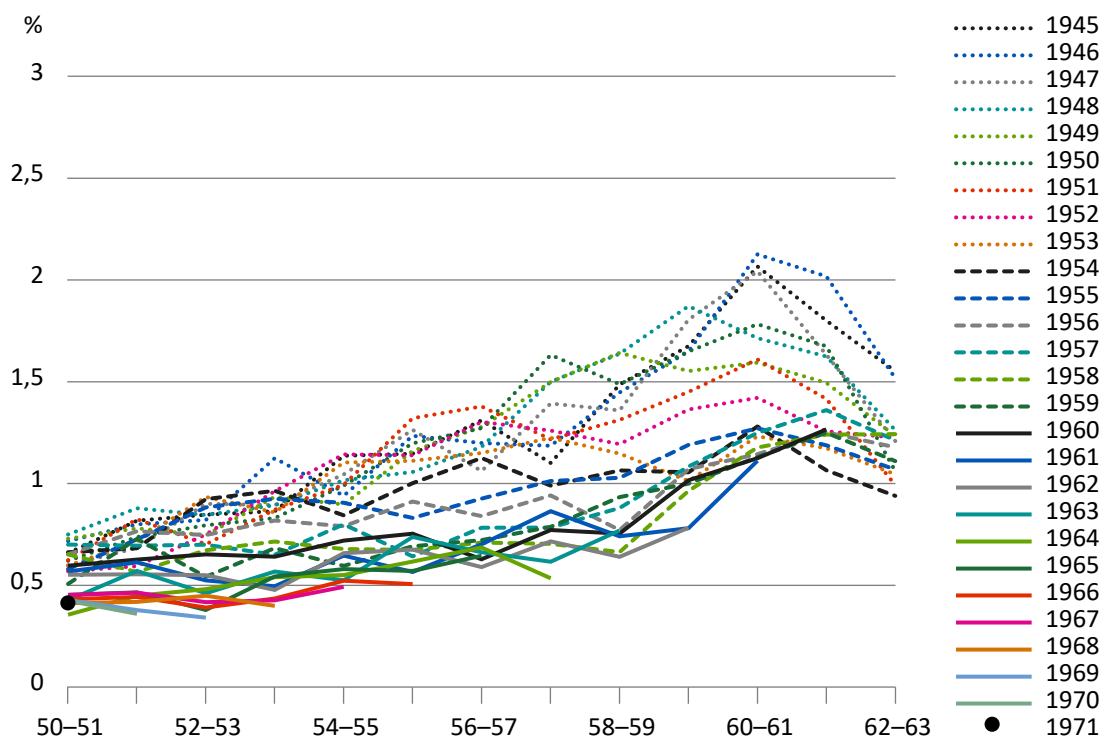
Liitekuvio 2. Työkyvyttömyyseläkkeiden alkavuus 50–63-vuotiailla 1-vuotisikäryhmittäin, vuosina 1945–1971 syntyneet, julkinen sektori.



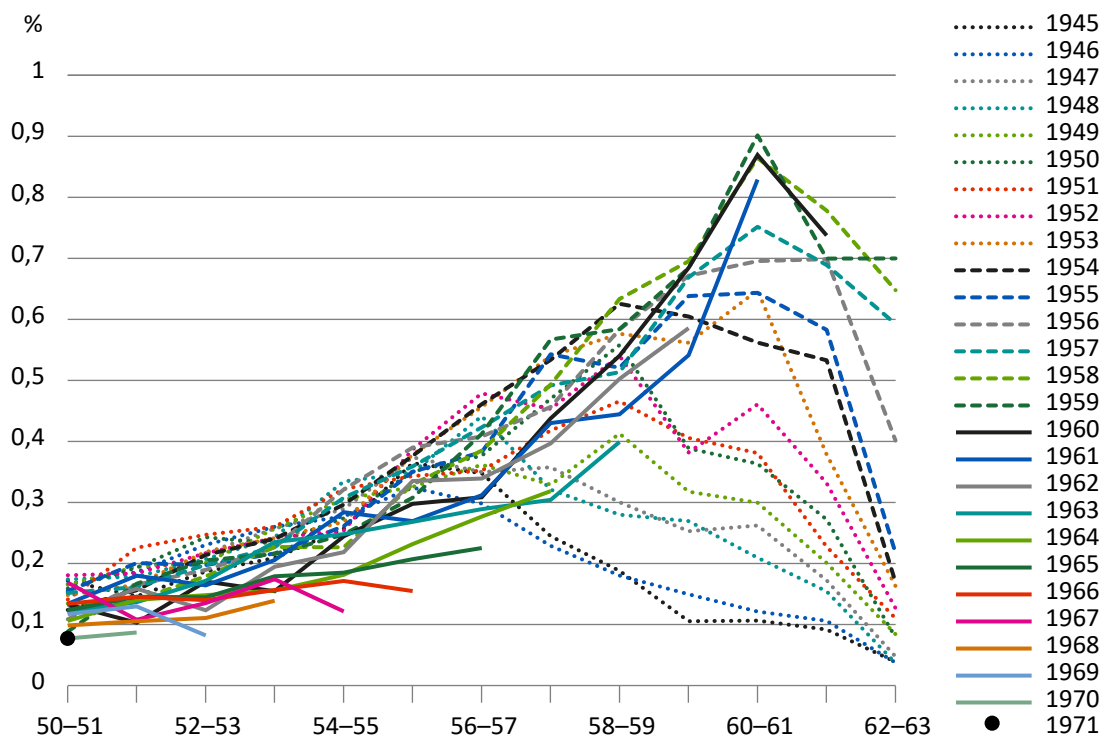
Liitekuvio 3. Täysien työkyvyttömyyseläkkeiden alkavuus 50–63-vuotiailla 1-vuotisikäryhmittäin, vuosina 1945–1971 syntyneet, yksityinen sektori.



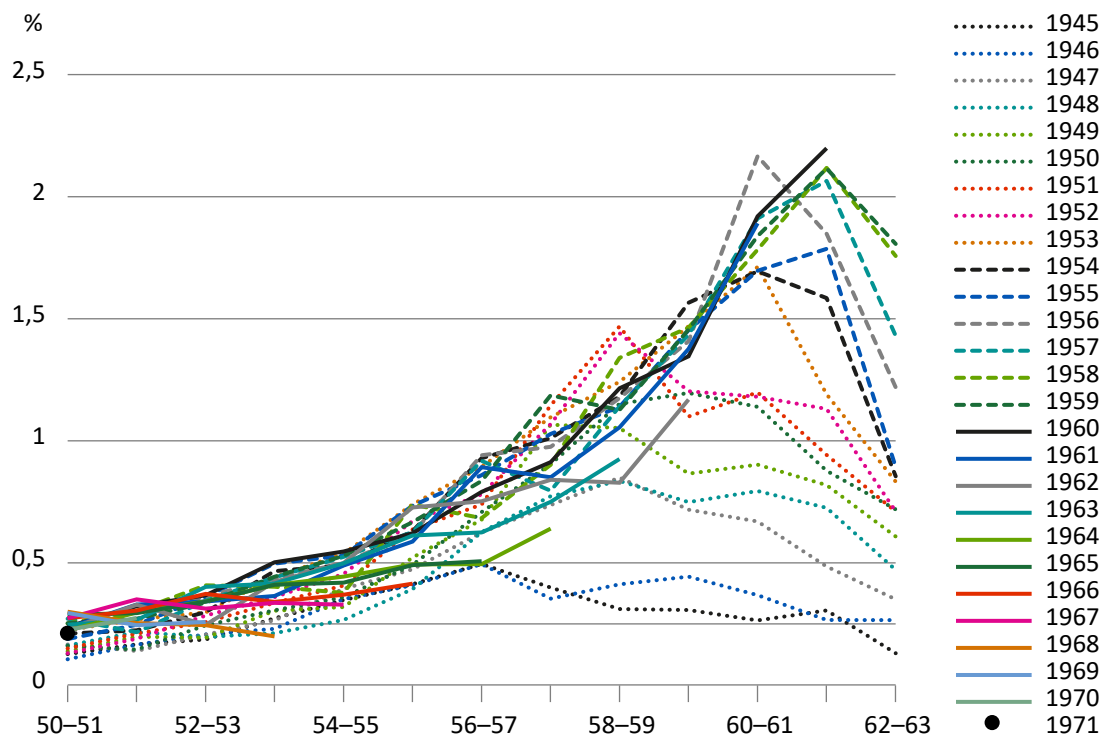
Liitekuvio 4. Täysien työkyvyttömyyseläkkeiden alkavuus 50–63-vuotiailla 1-vuotisikäryhmittäin, vuosina 1945–1971 syntyneet, julkinen sektori.



Liitekuvio 5. Osatyökyvyttömyyseläkkeiden alkavuus 50–63-vuotiailla 1-vuotisikäryhmittäin, vuosina 1945–1971 syntyneet, yksityinen sektori.



Liitekuvio 6. Osatyökyvyttömyyseläkkeiden alkavuus 50–63-vuotiailla 1-vuotisikäryhmittäin, vuosina 1945–1971 syntyneet, julkinen sektori.





Eläketurvakeskuksen analyseja -sarjassa julkaistaan eläketurvaan liittyviä päätöksentekoa lähellä olevia analyseja, väliraportteja, tutkimushankkeiden alustavia tuloksia, menetelmä- tai aineistokuvauksia sekä muita päivitettyjä tai suppeampia tarkasteluja ja laskelmia.

00065 ELÄKETURVAKESKUS
Puhelin: 029 411 20
Sähköposti: etunimi.sukunimi@etk.fi

ISBN 978-951-691-373-8 (PDF)
ISSN 2984-2573 (verkkojulkaisu)

CC BY 4.0

Helsinki 2024