



# Lastensuojelun sosiaalityön henkilöstömitoitus huhtikuussa 2024

## Lastensuojelun enimmäisasiakasmäärä ylittyi valtaosalla hyvinvointialueista

### PÄÄLÖYDÖKSET

- Lastensuojelun sosiaalityöntekijällä oli keskimäärin 30 lasta asiakkaana.
- Enimmäisasiakasmäärä ylittyi 19 hyvinvointialueella.
- Asiakaskeskiarvo oli pienin Etelä-Karjalassa (18) ja suurin Pohjanmaalla (48).
- Lastensuojelun sosiaalityöntekijöiden vakansseista oli avoinna 14 prosenttia.
- Lastensuojelun sosiaalityöntekijöiden tehtäviä hoiti ns. sijaispätevä henkilö 24 prosentissa vakansseja.

Lastensuojelun sosiaalityöntekijäkohtainen enimmäisasiakasmäärä ylittyi lähes kaikilla hyvinvointialueilla (19/22) huhtikuussa 2024.

Lastensuojelun henkilöstömitoitusta tiukennettiin vuoden alussa niin, että yhdellä sosiaalityöntekijällä voi olla asiakkaana enintään 30 lasta. Aiemmin luku oli 35. Tiukennuksen takia lain vaatimukseen kykeni yhä harvempi hyvinvointialue, vaikka tosiasiallisesti asiakaskeskiarvo laski usealla alueella.

Kolmella hyvinvointialueella – Etelä-Karjalassa, Helsingissä ja Keski-Pohjanmaalla – lakisääteinen asiakasmäärä ei ylittynyt.

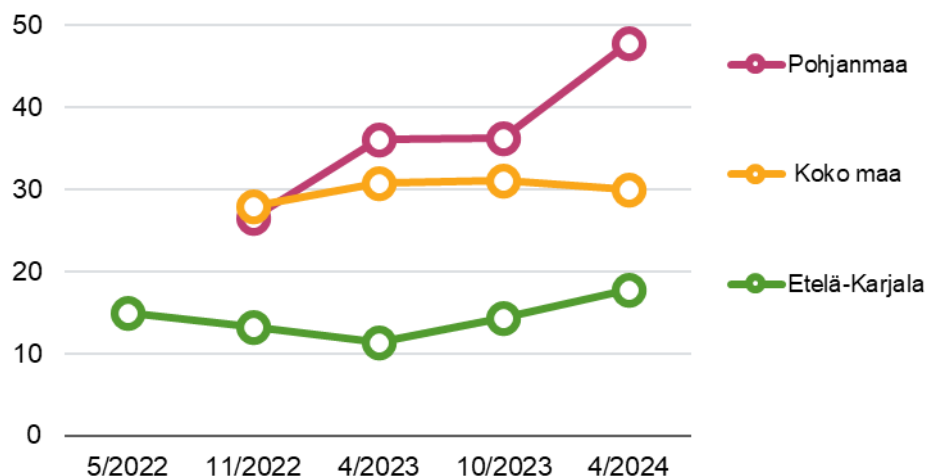
Lastensuojelun sosiaalityöntekijällä oli keskimäärin 30 lasta asiakkaana ajankohdalla 9.4.2024. Lakisääteinen enimmäisasiakasmäärä ylittyi noin 350 lastensuojelun sosiaalityöntekijällä ja se vastaa 30 prosenttia työntekijäresurssista huhtikuussa 2024.

Työntekijäkohtaiset asiakasmäärät olivat erityisen suuria Pohjanmaalla, jossa työntekijöillä oli keskimäärin 48 asiakasta. Pohjanmaan hyvinvointialue selittää tilannetta siten, etteivät ole onnistuneet rekrytoimaan päteviä sosiaalityöntekijöitä.

Marraskuun 2023 tilanteeseen verrattuna sosiaalityöntekijäresurssi on pysynyt ennallaan. Avoimien vakanssien määrä on kuitenkin kasvanut (+9 %), joten kyse on ennen kaikkea uusien virkojen avaamisesta.

Tiedot kerättiin hyvinvointialueilta huhtikuussa 2024. Hyvinvointialueiden antamiin tietoihin perustuva tilasto seuraa lastensuojelun sosiaalityön henkilöstömitoituksen toteutusta huhtikuussa ja lokakuussa.

**Kuvio 1. Lastensuojelun sosiaalityöntekijöiden asiakaskeskiarvon kehittyminen koko maassa, Etelä-Karjalassa, jossa keskiarvo pienin, sekä Pohjanmaalla, jossa keskiarvo on korkein 9.4.2024**



**Martta Forsell**  
martta.forsell@thl.fi

**Tuula Kuoppala**  
tuula.kuoppala@thl.fi

## Sisällysluettelo

Enimmäisasiakasmäärän ylitykset .....	3
Asiakasmäärän ja sosiaalityöntekijäresurssin suhde .....	4
Asiakaskeskiarvo .....	4
Lastensuojelun sosiaalityöntekijöiden avoimet vakanssit.....	6
Onko lastensuojeluun jonoa? .....	8
Käsitteet ja määritelmät.....	10
Laatuseloste (SVT).....	12

**Taulukko 1. Lastensuojelun sosiaalityön henkilöstömitoitustiedot hyvinvointialueittain, 9.4.2024.**  
Määritelmät kappaleessa Käsitteet ja määritelmät.

Hyvinvointialue	Asiakkaita (A)	Sosiaalityöntekijäresurssi (B1+B2)	Avoimet vakanssit (B3)	Enimmäisasiakasmäärän ylitykset (C)	Asiakaskeskiarvo (A/(B1+B2))	Ylittävien osuus C/(B1+B2)	Täysien vakanssi asiakas ka	Avoim. Vakanssien % (B3/B)	Sijais-pätevien osuus, %
<b>Koko maa</b>	33 650	1138,3	190,5	347	29,6	30 %	25,3	14 %	24 %
Etelä-Karjala	248	14	3	0	17,7	0 %	14,6	18 %	7 %
Etelä-Pohjanmaa	996	31	7	13	32,1	42 %	26,2	18 %	23 %
Etelä-Savo	897	30,4	3	4	29,5	13 %	26,9	9 %	16 %
Helsinki	3 551	123,7	20	0	28,7	0 %	24,7	14 %	20 %
Itä-Uusimaa	427	17	2	3	25,1	18 %	22,5	11 %	28 %
Kainuu	367	12,7	2,6	1	28,9	8 %	24,0	17 %	44 %
Kanta-Häme	1 085	44	5	15	24,7	34 %	22,1	10 %	32 %
Keski-Pohjanmaa	322	15	1	0	21,5	0 %	20,1	6 %	27 %
Keski-Suomi	1 726	55	10	12	31,4	22 %	26,6	15 %	15 %
Keski-Uusimaa	1 210	38,5	4	21	31,5	55 %	28,5	9 %	34 %
Kymenlaakso	1043	37	4	8	28,2	22 %	25,4	10 %	57 %
Lappi	1 149	49,2	4	12	23,4	24 %	21,6	8 %	6 %
Länsi-Uusimaa	2 942	101	12	28	29,1	28 %	26,0	11 %	34 %
Pirkanmaa	3 300	92,6	25,5	50	35,6	54 %	27,9	22 %	19 %
Pohjanmaa	969	20,3	7	20	47,7	99 %	35,5	26 %	0 %
Pohjois-Karjala	1118	35,4	5,8	9	31,6	25 %	27,1	14 %	24 %
Pohjois-Pohjanmaa	3 065	117,9	12	16	26,0	14 %	23,6	9 %	20 %
Pohjois-Savo	1 942	70	2	18	27,7	26 %	27,0	3 %	29 %
Päijät-Häme	1 169	37,9	6	27	30,8	71 %	26,6	14 %	34 %
Satakunta	1 720	51,9	6	33	33,1	64 %	29,7	10 %	13 %
Vantaa ja Kerava	1 892	59	16	7	32,1	12 %	25,2	21 %	34 %
Varsinais-Suomi	2 512	84,8	32,6	50	29,6	59 %	21,4	28 %	17 %

## Enimmäisasiakasmäärä

Lastensuojelulaki (417/2007) 13 b §:

- 1.1.2022: enintään 35 asiakasta per työntekijä
- 1.1.2024: enintään 30 asiakasta per työntekijä

Tilaston enimmäisasiakasmäärä sisältää vain lastensuojelun 0–17-vuotiaat asiakkaat.

Tämä tilastoa varten tehty määritelmä on kapeampi, kuin lain esitöissä kuvattu tavoitetilä, että lasten asioista vastaavilla sosiaalityöntekijöillä ei olisi ehdotetun enimmäisasiakasmäärän lisäksi muita asiakkuuksia.

Tilastomäärittelyyn on päädytty mahdollisimman vertailukelpoisten tietojen saamiseksi, eikä tarkoituksena ole ohjata lain tulkintaa.

## Enimmäisasiakasmäärän ylitykset

Kaiken kaikkiaan 347 lastensuojelun sosiaalityöntekijällä ylittyi enimmäisasiakasmäärä 30 asiakasta ajankohdalla 9.4.2024. Enimmäisasiakasmäärän ylittäneiden sosiaalityöntekijöiden osuus oli 30 prosenttia sosiaalityöntekijäresurssista, puoli vuotta aiemmin vastaava osuus oli 16 prosenttia. Osuuden nousua selittää vuoden 2024 alussa päättynyt lain siirtymäaika. Vuoden 2024 alusta lastensuojelun sosiaalityöntekijällä saa olla enintään 30 asiakasta, kun enimmäisasiakasmäärä oli aiemmin 35 lasta. (Taulukko 1 ja 6.)

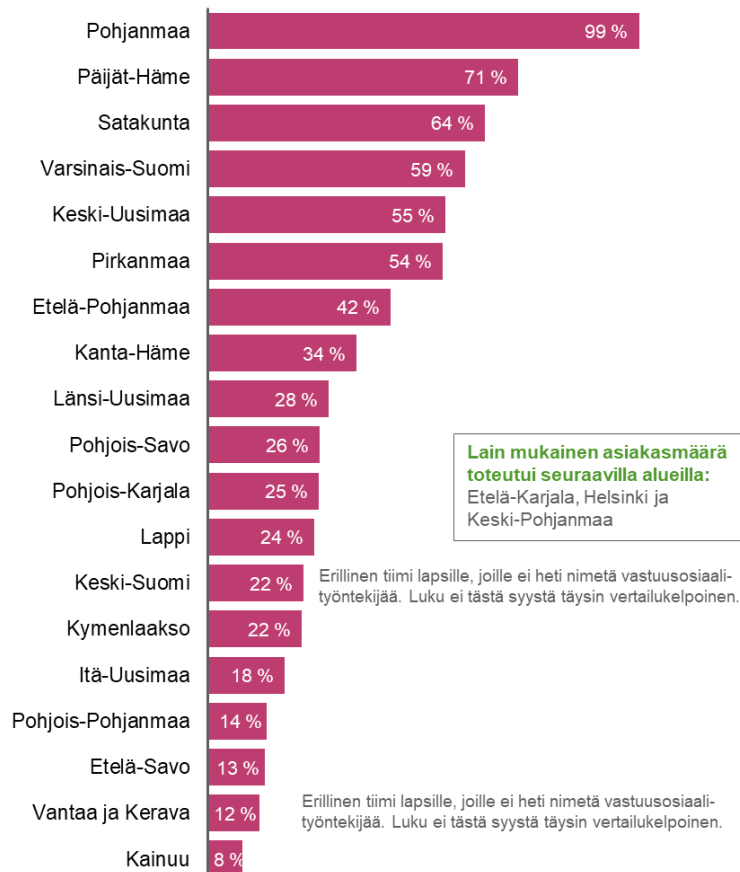
Manner-Suomen 22 hyvinvointialueesta 19:ssä vähintään yhden sosiaalityöntekijän asiakasmäärä ylitti enimmäisasiakasmäärän. Etelä-Karjalassa, Helsingissä ja Keski-Pohjanmaalla yhdenkään sosiaalityöntekijän asiakasmäärä ei ylittynyt. (Taulukko 1 ja 6, kuvio 2.)

Pohjanmaan kaikilla lastensuojelun sosiaalityöntekijöillä oli enemmän kuin 30 asiakasta. Pohjanmaalla tilanne oli erittäin huono jo puoli vuotta sitten, jolloin 48 prosentilla työntekijöistä ylittyi enimmäisasiakasmäärä. (Taulukko 6 ja kuvio 2.)

Enimmäisasiakasmäärä (30 lasta) ylittyi roimasti myös Päijät-Hämeessä 71 prosentilla, Satakunnassa 64 prosentilla ja Varsinais-Suomessa 59 prosentilla työntekijöistä. (Taulukko 6 ja kuvio 2.)

Asiakasmäärien ylityksiä selittää suurelta osin enimmäisasiakasmäärän tiukentuminen (35>30). Hyvinvointialueet selittivät, että alueilla ei ole onnistuttu rekrytoimaan tarvittavia määriä lastensuojelun sosiaalityöntekijöitä. Lisäksi osalla hyvinvointialueita on jonossa lapsia, jotka odottavat nimettyä sosiaalityöntekijää (aiheesta lisää kappaleessa ”Onko lastensuojeluun jonoa?”). Hyvinvointialueilta kerrottiin myös, että ns. johtavat sosiaalityöntekijät olivat ottaneet asiakkaita hoitaakseen, jotta työmäärää pystyttäisiin ainakin väliaikaisesti tasaamaan. Näissä tilanteissa asiakkaana olevat lapset ovat mukana tilastoinnissa, kun taas johtavia sosiaalityöntekijäitä ei ole sisällytetty tilastolukuihin mukaan.

### Kuvio 2. Osuus lastensuojelun sosiaalityöntekijöistä, joiden asiakasmäärä ylitti lakisääteiset 30 asiakasta, tilanne 9.4.2024 hyvinvointialueittain.



## Asiakasmäärän ja sosiaalityöntekijäresurssin suhde

Asiakaskeskiarvolla kuvataan, kuinka paljon alueen vastuusosiaalityöntekijällä on keskimäärin asiakkaita. Asiakaskeskiarvon kautta pystytään seuraamaan henkilöstömäärien kehitystä myös alueilla, joilla enimmäisasiakasmäärät eivät ylitä.

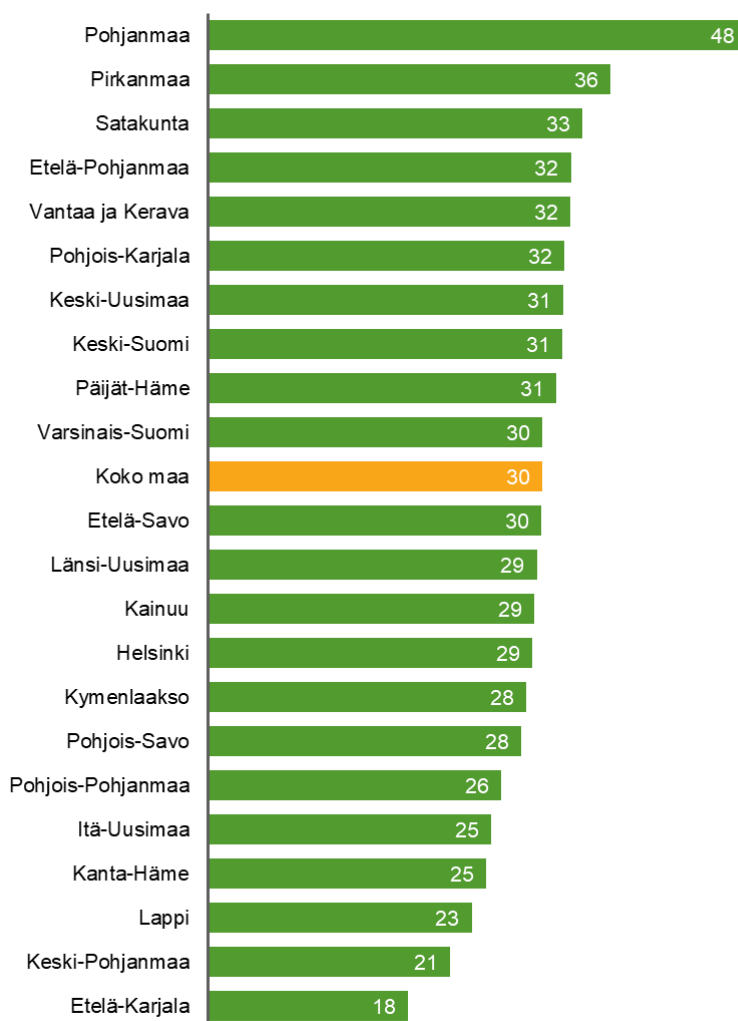
Keskimäärin lastensuojelun sosiaalityöntekijällä oli 30 asiakasta huhtikuussa 2024. Keskimääräinen asiakasmäärä oli korkein Pohjanmaalla (48) ja matalin Etelä-Karjalassa (18). (Kuvio 3, taulukko 1 ja 2.)

Pohjanmaalla jokaisella lastensuojelun vastuusosiaalityöntekijällä ylittyi enimmäisasiakasmäärä 30 asiakasta. Alueella kerrottiin olevan resurssipula eikä avoimna oleviin vakansseihin ole onnistuttu saamaan työntekijöitä. Päijät-Hämeessä asiakasmäärä ylittyi 71 prosentilla työntekijöistä, Satakunnassa vastaava osuus oli 64 prosenttia. (Taulukko 2 ja kuvio 2.)

Asiakaskeskiarvo laski 14 hyvinvointialueella. Erityisen huomattavaa lasku oli Päijät-Hämeessä (40→31), Kanta-Hämeessä (33→25) sekä Vantaa-Keravalla (38→32). (Kuvio 4b.)

Pohjanmaalla asiakaskeskiarvo nousi (36→48), jossa asiakaskeskiarvon nousua selittää osin periaatepäätös olla käyttämättä ns. sijaispäteviä lastensuojelun sosiaalityöntekijöitä ja avoimna olevat vakanssit. (kuvio 4d.)

### Kuvio 3. Lastensuojelun sosiaalityöntekijöiden asiakaskeskiarvot hyvinvointialueittain, tilanne 9.4.2024.



### Asiakaskeskiarvo

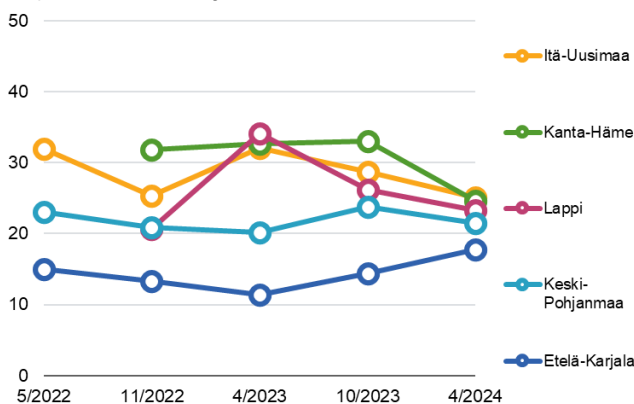
Alle 18-vuotiaiden lastensuojelun asiakkaiden määrä jaettuna lastensuojelun sosiaalityöntekijäresurssi (ml. ns. sijaispätevät).

Työntekijäkohtaisia tietoja asiakasmääristä tai työtunneista ei toimiteta THL:ään.

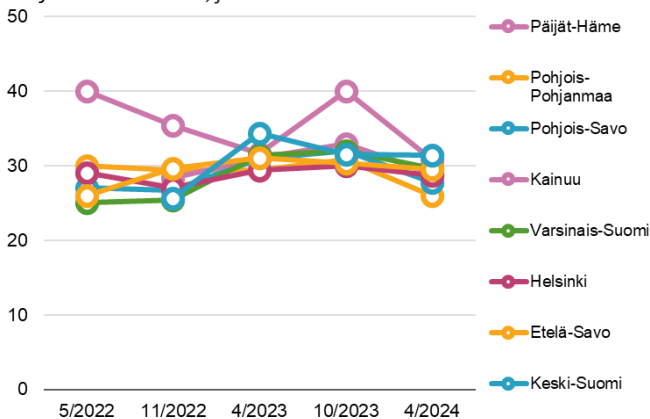
Kuvioissa 4a-d esitetään hyvinvointialueiden asiakaskeskiarvojen kehitystä. Hyvinvointialueet on ryhmitelty neljään kuvioon asiakaskeskiarvon ja sen kehittymisen perusteella.

**Kuvio 4. Asiakaskeskiarvojen kehittyminen hyvinvointialueittain, tilanne 17.5.2022, 8.11.2022, 11.4.2023, 10.10.2023 ja 9.4.2024. Eri alueiden tiedot eivät ole keskenään täysin vertailukelpoisia.**

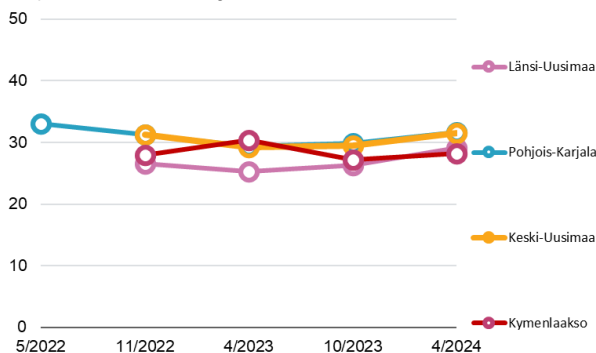
4a. Hyvinvointialueet, joissa matalimmat asiakaskeskiarvot.



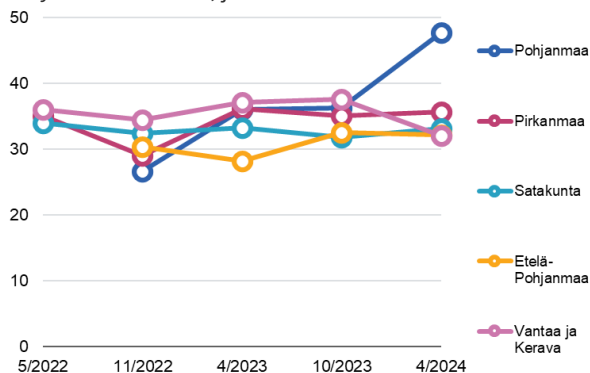
4b. Hyvinvointialueet, joiden asiakaskeskiarvot ovat laskeneet.



4c. Hyvinvointialueet, joiden asiakaskeskiarvot ovat nousseet.



4d. Hyvinvointialueet, joissa korkeimmat asiakaskeskiarvot.



**Taulukko 2. Seuranta-ajankohtien asiakaskeskisarvot ja niiden muutos (%) sekä asiakasmäärien että sosiaalityöntekijämäärän muutos (%) hyvinvointialueittain. Määritelmät kappaleessa Käsitteet ja määritelmät.**

Hyvinvointialue	Asiakaskeskisarvo (A/(B1+B2))					Muutos lokakuusta 2023 huhtikuulle 2024, %	
	Marraskuu 2022	Huhtikuu 2023	Lokakuu 2023	Huhtikuu 2024	muutos, %	Asiakkaat (A)	Sosiaalityöntekijäresurssi (B1+B2)
<b>Koko maa</b>	<b>27,9</b>	<b>30,8</b>	<b>31,0</b>	<b>29,6</b>	-4 %	<b>-5 %</b>	<b>-0,2 %</b>
Etelä-Karjala	13,3	11,4	14,4	17,7	23 %	1 %	-18 %
Etelä-Pohjanmaa	30,4	28,2	32,5	32,1	-1 %	-10 %	-9 %
Etelä-Savo	29,6	31,0	30,4	29,5	-3 %	-11 %	-9 %
Helsinki	27,1	29,4	30,0	28,7	-4 %	-8 %	-3 %
Itä-Uusimaa	25,3	32,1	28,7	25,1	-12 %	-1 %	13 %
Kainuu	28,3	31,0	33,0	28,9	-12 %	-3 %	10 %
Kanta-Häme	31,8	32,6	33,1	24,7	-25 %	-9 %	22 %
Keski-Pohjanmaa	20,9	20,2	23,8	21,5	-10 %	13 %	25 %
Keski-Suomi	25,6	34,3	31,6	31,4	-1 %	-12 %	-11 %
Keski-Uusimaa	31,2	29,2	29,5	31,5	7 %	0 %	-6 %
Kymenlaakso	28,0	30,4	27,2	28,2	4 %	6 %	3 %
Lappi	20,7	34,1	26,2	23,4	-11 %	2 %	15 %
Länsi-Uusimaa	26,6	25,3	26,3	29,1	11 %	-4 %	-14 %
Pirkanmaa	29,1	36,1	35,0	35,6	2 %	-5 %	-6 %
Pohjanmaa	26,6	36,0	36,2	47,7	32 %	-1 %	-25 %
Pohjois-Karjala	31,3	29,3	29,9	31,6	6 %	9 %	3 %
Pohjois-Pohjanmaa	29,4	29,4	30,9	26,0	-16 %	-3 %	16 %
Pohjois-Savo	26,7	30,9	31,9	27,7	-13 %	0 %	15 %
Päijät-Häme	35,4	31,6	40,0	30,8	-23 %	1 %	32 %
Satakunta	32,4	33,3	31,8	33,1	4 %	7 %	3 %
Vantaa ja Kerava	34,5	37,1	37,6	32,1	-15 %	-8 %	7 %
Varsinais-Suomi	25,4	31,4	31,9	29,6	-7 %	-19 %	-13 %

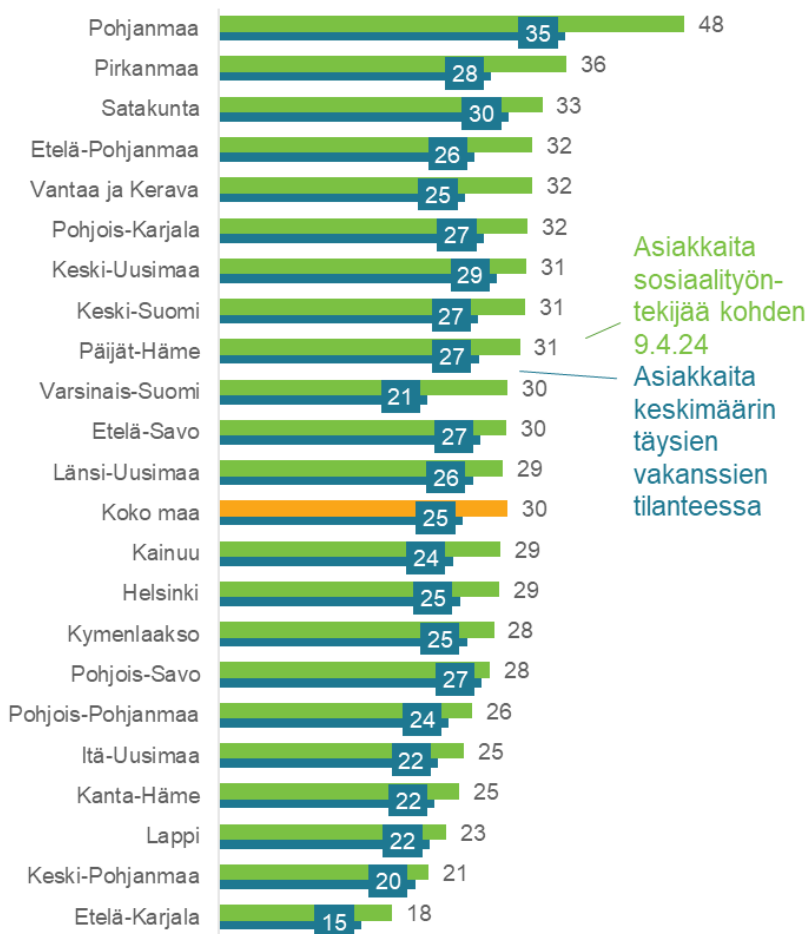
## Lastensuojelun sosiaalityöntekijöiden avoimet vakanssit

Hyvinvointialueet ilmoittivat tilaston tiedonkeruun lisäksi sosiaalityöntekijäresurssin avoimet vakanssit. Koko maassa lastensuojelun sosiaalityöntekijän vakansseja oli avoinna 191 henkilötyövuoden edestä. Puoli vuotta aiemmin vastaava luku oli 175. Avomien vakanssien osuus oli 14 prosentissa sosiaalityöntekijäresurssista oletetussa täysien vakanssien tilanteessa. Puoli vuotta aiemmin vastaava osuus oli 13 prosenttia. (Taulukko 3.)

Jokaisella hyvinvointialueella oli avoimia vakansseja huhtikuussa 2024, mutta avomien vakanssien osuuksissa oli eroja hyvinvointialueiden välillä. Varsinais-Suomessa avomien vakanssien osuus oli 28 prosenttia ja Pohjanmaalla 26 prosenttia, Pirkanmaalla 22 prosenttia ja Vantaa-Keravan alueella 21 prosenttia. (Taulukko 1 ja 3.)

Kuviossa 4 on tarkasteltu millainen hyvinvointialueiden asiakaskeskisarvo olisi, jos kaikki vakanssit olisivat täynnä. Kuviossa vihreällä on nähtävissä tavoitteen ja nykytilan välinen ero. Tarkastelu osoittaa, että Pohjanmaalla ja Satakunnassa asiakaskeskisarvo olisi korkein täysien vakanssien tilanteessa.

**Kuvio 5. Asiakaskeskiarvo (vihreä palkki) ja täysien vakanssien asiakaskeskiarvo (turkoosi palkki) hyvinvointialueilla 9.4.2024.**



### Sijaispätevät sosiaalityöntekijät

Laki sosiaalihuollon ammattihenkilöistä (2015/817)12 §:

Sosiaalityöntekijän ammatissa voi toimia tilapäisesti enintään vuoden ajan sosiaalityöntekijän ammattiin opiskeleva henkilö, joka on suorittanut hyväksytysti sosiaalityön aineopinnot ja käytännön harjoittelun. Opiskelija toimii ammattiin valmistuneen sosiaalityöntekijän johdon ja valvonnan alaisena.

*Sijaispätevät on sisällytetty tilastossa lastensuojelun suojelunsosiaalityöntekijäresurssiin.*

Vajaa neljännes (24 %) lastensuojelun sosiaalityöntekijöiden tehtäviä hoiti ns. sijaispätevä sosiaalityöntekijä, vastaava osuus oli 28 prosenttia puolta vuotta aiemmin. Pohjanmaata lukuun ottamatta sijaispäteviä työntekijöitä oli kaikilla muilla hyvinvointialueilla. Pohjanmaalla oli tehty tietoinen valinta olla käyttämättä ns. sijaispäteviä työntekijöitä työn vaativuuden vuoksi. Noin puolella hyvinvointialueista vähintään neljännes työntekijöitä oli ns. sijaispäteviä. Kymenlaaksossa sijaispätevien osuus oli suurin (57 %) ja Lapissa pienin (6 %). (Taulukko 1.)

Taulukko 3. Lastensuojelun sosiaalityöntekijöiden avoimet vakanssit hyvinvointialueilla.

Hyvinvointialue	Avointen vakanssien osuus, %				Avoimet vakanssit, lkm				
	Marraskuu 2022	Huhtikuu 2023	Lokakuu 2023	Huhtikuu 2024	Marraskuu 2022	Huhtikuu 2023	Lokakuu 2023	Huhtikuu 2024	muutos, %
<b>Koko maa</b>	<b>12 %</b>	<b>13 %</b>	<b>13 %</b>	<b>14 %</b>	<b>169,6</b>	<b>168,2</b>	<b>174,6</b>	<b>190,5</b>	<b>9 %</b>
Etelä-Karjala	0 %	0 %	0 %	18 %	0,0	0,0	0,0	3,0	-
Etelä-Pohjanmaa	9 %	5 %	13 %	18 %	3,5	2,0	5,0	7,0	40 %
Etelä-Savo	11 %	13 %	3 %	9 %	4,0	4,5	1,0	3,0	200 %
Helsinki	10 %	15 %	13 %	14 %	15,0	23,0	19,0	20,0	5 %
Itä-Uusimaa	0 %	13 %	6 %	11 %	0,0	2,0	1,0	2,0	100 %
Kainuu	17 %	19 %	24 %	17 %	3,0	3,0	3,6	2,6	-28 %
Kanta-Häme	20 %	16 %	12 %	10 %	10,2	7,0	5,0	5,0	0 %
Keski-Pohjanmaa	13 %	7 %	25 %	6 %	2,0	1,0	4,0	1,0	-75 %
Keski-Suomi	5 %	15 %	16 %	15 %	3,6	10,0	11,8	10,0	-15 %
Keski-Uusimaa	16 %	2 %	0 %	9 %	7,0	1,0	0,0	4,0	-
Kymenlaakso	8 %	3 %	3 %	10 %	3,0	1,0	1,0	4,0	300 %
Lappi	11 %	22 %	10 %	8 %	7,5	10,0	4,5	4,0	-11 %
Länsi-Uusimaa	12 %	12 %	11 %	11 %	14,5	15,0	14,0	12,0	-14 %
Pirkanmaa	10 %	14 %	12 %	22 %	13,2	16,2	13,0	25,5	96 %
Pohjanmaa	8 %	16 %	16 %	26 %	3,0	5,5	5,0	7,0	40 %
Pohjois-Karjala	11 %	3 %	3 %	14 %	4,0	1,0	1,2	5,8	383 %
Pohjois-Pohjanmaa	14 %	12 %	16 %	9 %	18,0	15,0	20,0	12,0	-40 %
Pohjois-Savo	11 %	7 %	15 %	3 %	8,5	5,0	11,0	2,0	-82 %
Päijät-Häme	20 %	13 %	26 %	14 %	8,0	5,0	10,0	6,0	-40 %
Satakunta	15 %	11 %	5 %	10 %	8,0	6,0	2,5	6,0	140 %
Vantaa ja Kerava	16 %	17 %	20 %	21 %	11,6	12,0	14,0	16,0	14 %
Varsinais-Suomi	15 %	18 %	22 %	28 %	22,0	23,0	28,0	32,6	16 %

### Onko lastensuojeluun jonoa?

Julkisessa keskustelussa on esitetty, että asiakasmitoituksen myötä jollain alueilla lastensuojelun asiakaspaikkojen määrää on rajoitettu. Tämän seurauksena osalle sellaisiakin lapsia, joilla lastensuojelun tarpeen katsottaisiin aiemmin täyttyneen, ei ole avattu asiakkuutta, vaan asiakkuuteen olisi syntynyt jono. Vaihtoehtoisesti on voitu avata lastensuojelun asiakkuus, vaikka vastuutyöntekijää ei voida heti nimetä. Taulukkoon 4 on ryhmitelty tosiasiallisesti käytössä olevia vaihtoehtoisia tapoja huolehtia lasten tarvitsemasta tuesta.

Taulukko 4. Lastensuojelun tarpeessa olevien palvelutarpeen seuranta ja tukitoimet, mikäli alueella ei ole vapaana lastensuojelun vastuusosiaalityöntekijä resurssia

	Lastensuojelun asiakkuutta ei aloiteta	Aloitetaan lastensuojelun asiakkuus
<b>Ei omaa vastuutyöntekijää</b>	Asiakkuus lapsiperhepalveluissa, joista mahdollista saada tilannetta tukevia palveluita. Asiakkaan palvelutarpeen seuraaminen tyypillisesti jonkin tiimin vastuulla, mutta työtä voitu organisoida erittäin vaihtelevasti.	Palvelutarpeen seuranta odotusaikana organisoitu vaihtelevasti. Paikoin perustettu erillinen tiimi, mutta usein esihenkilön ja tilannekohtaisten sijaisten vastuulla.
<b>Kyllä, oma vastuutyöntekijä</b>	Asiakkuus lapsiperhepalveluissa, joista mahdollista saada tilannetta tukevia palveluita. Myös lapsiperhepalveluissa asiakkaalle tulisi nimetä oma vastuusosiaalityöntekijä, mutta erona lastensuojeluun työntekijöiden enimmäisasiakasmäärää ei ole rajattu.	Asiakkaalle nimetään vastuusosiaalityöntekijä, jolla on jo yli 30 asiakasta. Se, miten täyspanoisesti työntekijä pystyy huolehtimaan asiakkaidensa palvelutarpeen seuraamisesta ja tuesta heijastelee sitä, miten haastavia asiakkaiden tilanteet ovat.

Vaikka tämän kaltaiset käytännöt eivät ole lain mukaisia, THL selvitti hyvinvointialueiden tosiallisiin käytäntöihin tilanteissa, joissa lastensuojelun asiakkuus avataan. Vastaavanlainen selvitys olisi ollut mielenkiintoinen myös niiden lasten osalta, jotka tosiasiallisesti jonottavat



lastensuojelua lapsiperhepalveluissa. Tapausmäärittely on kuitenkin huomattavasti helpompaa tilanteissa, joissa lastensuojelun tarve on ylittynyt (eli aloitettu asiakkuus), kuin pyytää alueita pohtimaan, että monellako tarve ylittyy siitä huolimatta, että viranomaisratkaisua ei ole tehty (ei ole aloitettu asiakkuutta). Tästä syystä kevään 2024 lisäkysymyksissä keskityttiin vain suppeampaan eli nimetyn lastensuojelun vastuusosiaalityöntekijän ”jonottamiseen”.

On huomattava, että lapsi voi jäädä ilman nimettyä lastensuojelun vastuusosiaalityöntekijää, myös henkilöstövaihdosten takia. Pienemmillä hyvinvointialueilla asiakkaat siirrettiin usein esihenkilön vastuulle, kunnes uusi sosiaalityöntekijä aloittaa. Etelä-Karjala kuvasi, että alueella lapselle on vastuusosiaalityöntekijän lisäksi aina nimetty työpariksi toinen sosiaalityöntekijä tai ohjaaja, joka vastaa avun ja tuen tarjoamisesta sen aikaa, että uusi vastuusosiaalityöntekijä nimitetään.

Taulukkoon 5 on koottu tiivistelmä alueiden vastauksista. Kolmasosalla (7/22) hyvinvointialueista kaikilla lapsilla oli oma vastuu sosiaalityöntekijä. Viidellä alueella oli lapsia, joilta puuttui nimetty vastuusosiaalityöntekijä, mutta heidän osuutensa oli marginaalinen – joidakin prosentteja. Neljällä alueella Keski-Suomessa, Kainuussa, Vantaa-Keravalla ja Varsinais-Suomessa työntekijää ei oltu nimetty 10-20 prosentille lapsia. Näistä alueista erityisesti Keski-Suomessa ja Vantaa-Keravalla oli erillinen tiimi, jonka vastuulla omaa sosiaalityöntekijää odottavat lapset olivat. Käytännössä kaikki alueet toivat esiin, että vastuusosiaalityöntekijöitä nimitettiin lapsikohtaisesti priorisoiden, jolloin ”jonotusaika” vaihteli. Neljäsosa alueista (6/22) ei vastannut lisäkysymyksiin.

**Taulukko 5. Tiivistelmä THL:n saamista vastauksista lisäkyselyyn.**

Hyvinvointialue	Miten monelta lastensuojelun asiakkaalta puuttui vastuusosiaalityöntekijä 9.4.2024	Miten pitkään omaa vastuusosiaalityöntekijää keskimäärin odotettiin?	Kenen vastuulla lapsen palvelutarpeen seuranta oli ennen oman vastuusosiaalityöntekijän nimeämistä?
Etelä-Karjala	Kaikilla vastuusosiaalityöntekijä		
Etelä-Pohjanmaa	Muutamalta prosentilta	Kuukausia	Esihenkilöllä tai nimetty sosiaalityöntekijä, jonka enimmäisasiakasmäärä ylittyy
Etelä-Savo	Ei vastausta		
Helsinki	Alle prosentilta	Yleensä päiviä, poikkeustapauksissa viikkoja.	Erillisellä tiimillä
Itä-Uusimaa	Kaikilla vastuusosiaalityöntekijä		
Kainuu	Noin 10 prosentilta	Tilanteet johtuvat työntekijävaihdoista.	Esihenkilöillä
Kanta-Häme	Kaikilla vastuusosiaalityöntekijä		
Keski-Pohjanmaa	Ei vastausta		
Keski-Suomi	Noin 20 prosentilta	Muutamista päivistä jopa puoleen vuoteen.	Erillinen tiimillä ja tai lapsiperhepalveluista saadulla tuella
Keski-Uusimaa	Muutamalta prosentilta	Tilanteet johtuvat työntekijävaihdoista.	Esihenkilöillä
Kymenlaakso	Ei vastausta		
Lappi	Muutamalta prosentilta	Tilanteet johtuvat työntekijävaihdoista.	Esihenkilöillä
Länsi-Uusimaa	Ei vastausta		
Pirkanmaa	Muutamalta prosentilta	Noin 2 viikkoa, poikkeustapauksissa jopa 3 kuukautta.	Esihenkilöillä
Pohjanmaa	Ei vastausta		
Pohjois-Karjala	Kaikilla vastuusosiaalityöntekijä		
Pohjois-Pohjanmaa	Ei vastausta		
Pohjois-Savo	Kaikilla vastuusosiaalityöntekijä		Esihenkilöillä
Päijät-Häme	Kaikilla vastuusosiaalityöntekijä		
Satakunta	Kaikilla vastuusosiaalityöntekijä	-	Esihenkilöillä
Vantaa ja Kerava	Noin 10 prosentilta	Vakavimmat priorisoidaan.	Erillisellä tiimillä
Varsinais-Suomi	Noin 10 prosentilta	Viikko	Tarpeen vaatiessa nimitetään sosiaalityöntekijä, jonka enimmäisasiakasmäärä ylittyy.

Taulukko 6. Enimmäisasiakasmäärän ylitykset hyvinvointialueilla.

Hyvinvointialue	Osuus lastensuojelun sosiaalityöntekijöistä, joiden asiakasmäärä ylitti lakisääteiset 30 asiakasta (vuoteen 2023 asti 35 asiakasta)				Lapsen asioista vastaavien sosiaalityöntekijöiden määrä, joilla on enemmän kuin 30 asiakasta (vuoteen 2023 asti 35 asiakasta)				
	Marraskuu 2022	Huhtikuu 2023	Lokakuu 2023	Huhtikuu 2024	Marraskuu 2022	Huhtikuu 2023	Lokakuu 2023	Huhtikuu 2024	muutos, %
<b>Koko maa</b>	<b>14 %</b>	<b>20 %</b>	<b>16 %</b>	<b>30 %</b>	<b>176</b>	<b>225,5</b>	<b>181</b>	<b>347</b>	<b>92 %</b>
Etelä-Karjala	0 %	0 %	0 %	0 %	0	0	0	0	-
Etelä-Pohjanmaa	5 %	13 %	24 %	42 %	2	5	8	13	63 %
Etelä-Savo	22 %	10 %	33 %	13 %	7	3	11	4	-64 %
Helsinki	0 %	0 %	0 %	0 %	0	0	0	0	-
Itä-Uusimaa	0 %	14 %	0 %	18 %	0	2	0	3	-
Kainuu	7 %	8 %	0 %	8 %	1	1	0	1	-
Kanta-Häme	27 %	34 %	19 %	34 %	11	12,5	7	15	114 %
Keski-Pohjanmaa	0 %	0 %	8 %	0 %	0	0	1	0	-
Keski-Suomi	0 %	2 %	0 %	22 %	0	1	0	12	-
Keski-Uusimaa	0 %	0 %	0 %	55 %	0	0	0	21	-
Kymenlaakso	0 %	0 %	0 %	22 %	0	0	0	8	-
Lappi	13 %	26 %	12 %	24 %	8	9	5	12	140 %
Länsi-Uusimaa	9 %	19 %	12 %	28 %	9	21	14	28	100 %
Pirkanmaa	14 %	45 %	32 %	54 %	16	45	32	50	56 %
Pohjanmaa	54 %	58 %	48 %	99 %	19	17	13	20	54 %
Pohjois-Karjala	16 %	23 %	12 %	25 %	5	8	4	9	125 %
Pohjois-Pohjanmaa	30 %	16 %	16 %	14 %	33	17	16	16	0 %
Pohjois-Savo	6 %	33 %	16 %	26 %	4	21	10	18	80 %
Päijät-Häme	46 %	20 %	59 %	71 %	15	7	17	27	59 %
Satakunta	34 %	43 %	38 %	64 %	16	21	19	33	74 %
Vantaa ja Kerava	28 %	16 %	2 %	12 %	17	9	1	7	600 %
Varsinais-Suomi	11 %	24 %	24 %	59 %	13	26	23	50	117 %

## Käsitteet ja määritelmät

**Lastensuojelun asiakas (A1):** 0–17-vuotiaat asiakkaat lastensuojelulain (417/2007) 27 §:n mukaisesti.

**Lastensuojelun sosiaalityöntekijäresurssi (B1+B2):** Lapsen asioista vastaavat sosiaalityöntekijät Lastensuojelun palvelutehtävässä kuten määritelty sosiaalihuollon ammattihenkilöistä annetun lain (817/2015) 12 §:ssa. Tiedonkeruussa tiedot toimitetaan eriteltyinä päteviin ja sijaispäteviin sosiaalityöntekijöihin. Mikäli sosiaalityöntekijät työskentelevät vain osin lastensuojelun palvelutehtävässä sosiaalityöntekijäresurssi voi muodostua kymmenysten summana.

**Avoimet sosiaalityöntekijän vakanssit (B3)** Avoimet kokopäiväiset tehtävät. Mikäli avoin tehtävä on vain osin lastensuojelun palvelutehtävässä avoin vakanssi voi olla kymmenyksiä. Sosiaalityöntekijäresurssi voi muodostua kymmenysten summana. Avoimiin tehtäviin ei sisällytetä vakansseja, joita hoitaa määräaikaisesti sijaispätevä.

**Enimmäisasiakasmäärän ylittävät sosiaalityöntekijät (C)** Lapsen asioista vastaavien sosiaalityöntekijöiden määrä, joilla on enemmän kuin 30 (vuoteen 2023 asti 35) alle 18-vuotiasta lastensuojelun asiakasta lastensuojelulain 13 b §:ssä mukaisesti. Lukua laskettaessa ei huomioida sosiaalityöntekijöiden osittaista työaikaa tai muita kuin lastensuojelun 0–17-vuotiaita asiakkaita.

**Asiakaskeskisarvo:** Alle 18-vuotiaiden lastensuojelun asiakkaiden määrä jaettuna lastensuojelun sosiaalityöntekijäresurssi (ml. ns. sijaispätevät).

**Enimmäisasiakasmäärän ylittävien sosiaalityöntekijöiden osuus:** Enimmäisasiakasmäärän ylittävät sosiaalityöntekijät suhteutettuna lastensuojelun sosiaalityöntekijöiden resurssiin.  $C/(B1+B2)$ .

**Täysien vakanssien asiakaskeskiarvo:** Työntekijäkohtainen asiakaskeskiarvo, jos kaikki vakanssit olisivat täynnä.

**Avointen vakanssien osuus:** Avoinna olevien vakanssien osuus laskennallisesta sosiaalityöntekijä resurssista, jos myös avoimet vakanssit olisivat täynnä.

**Sijaispätevien osuus:** Sosiaalityöntekijän ammatissa voi toimia tilapäisesti enintään vuoden ajan sosiaalityöntekijän ammattiin opiskeleva henkilö, joka on suorittanut hyväksytysti sosiaalityön aineopinnot ja käytännön harjoittelun. Opiskelija toimii ammattiin valmistuneen sosiaalityöntekijän johdon ja valvonnan alaisena. Sijaispätevien osuus laskeaan koko lastensuojelun sosiaalityöntekijäresurssista  $(B1+B2)$ .

---

## Taulukossa käytetyt symbolit

- tieto on epälooginen esitettäväksi. Käytetään esimerkiksi muutosprosentteissa, jossa edellinen tai uusin lukumäärä on nolla.

---

## thl.fi/tilastot/lshenkilostomitoitus

### Lisää tietoa

Lastensuojelun sosiaalityön henkilöstömitoitus -tilaston lisäksi THL seuraa Suojelu NYT! lastensuojelulain asiakasmitoituksen vaikutukset -hankkeessa mitoituksen vaikutuksia monimenetelmällisesti.

Yliruka, Laura; Harrikari, Timo; Forsell, Martta; Kuoppala, Tuula; Purhonen, Emmi; Salmela, Marianna (2022). [Lapsiperheiden ja lastensuojelun sosiaalityön organisoiminen sekä lastensuojelulain mukaisen henkilöstömitoituksen toteutuminen: Kuntakyselyjen tulokset.](#)

Yliruka, Laura; Ristolainen, Toni-Petteri; Weckroth, Niina (2023). [Lapsiperheiden ja lastensuojelun sosiaalityön organisoiminen ja henkilöstömitoituksen toteutuminen: osa 2 : Hyvinvointialuekyselyjen tulokset](#) Työpaperi 37/ 2023. Terveyden ja hyvinvoinnin laitos THL.

---

## [Tiedonkeruuhjeet ja lomakkeet](#)



Terveyden ja hyvinvoinnin laitos

ISSN 1798-0887

## Laatuseloste (SVT)

### Lastensuojelun sosiaalityön henkilöstömitoitus

#### Tilastotietojen relevanssi

Lastensuojelun sosiaalityön henkilöstömitoitus -tilasto sisältää tiedot lastensuojelun sosiaalityön henkilöstömitoituksen toteutumisesta. Tilasto laaditaan hyvinvointialueilta saattujen tietojen pohjalta. Tilasto julkaistaan puolivuositain.

Tilastoraportti on tarkoitettu hallintoviranomaisille, palvelujen kehittäjille ja tutkijoille, medialle sekä muille sosiaali- ja terveydenhuollon palvelujärjestelmän toimivuudesta kiinnostuneille.

Tietojen käsittely perustuu lakiin Terveiden ja hyvinvoinnin laitoksesta (668/2008). Tietojen toimittamisesta on annettu päätös lastensuojelun sosiaalityön henkilöstömitoitusta koskevasta tiedonantovelvollisuudesta (THL 4706/5.03.00/2022).

#### Menetelmäkuvaus

THL pyytää hyvinvointialueilta puolivuositain tiedot:

- lastensuojelun asiakasmäärästä
- sosiaalityöntekijöiden määrästä
- niiden sosiaalityöntekijöiden määrästä, joiden asiakasmäärä ylittää lastensuojelulain (417/2007) 13 b §:ssä säädetyn rajan

Tiedot kerätään puolivuositain huhtikuun ja lokakuun toisen tiistain tilanteesta. Tiedot toimitetaan kokonaismäärinä eikä sosiaalityöntekijä kohtaisesti.

Niille, jotka eivät vastaa määräaikaan mennessä, lähetään muistutus.

THL:ssä saatuja tietoja verrataan alueen aiempiin tietoihin ja lastensuojelun avohuollon asiakasmäärään. Selvästi poikkeavat tiedot pyydetään tarkistamaan ja tarvittaessa korjamaan.

8.11.2022 tiedot pyydettiin kunnilta ja kuntayhtymiltä siten, että palvelun järjestäjä sai valita, toimittiko tiedot kunnittain tai useamman kunnan tiedot yhdessä. Vuodesta 2023 alkaen tiedot kootaan hyvinvointialueittain.

#### Tietojen oikeellisuus ja tarkkuus

Tietojen luotettavuus riippuu siitä, ovatko hyvinvointialueet toimittaneet oikeelliset tiedot. Toimitettuja tietoja myös korjataan mm. THL:n esittämien lisäkysymysten johdosta.

Tyypillisesti tilastojen laatu paranee ajan mittaan, kun tiedot on toimitettu useita kertoja ja vertailutiedot karsivat paikallisia vääринymmärryksiä. Koska kyseessä ei vielä ole vakiintunut tiedonkeruu on mahdollista, että osa tietojen hajonnasta selittyy paikallisesti poikkeavilla tulkinnoilla. Erityisesti lastensuojelun ja lapsiperhepalveluiden yhteisen ns. yhdenmetytyn työn erottelua on pidetty vaikeana.

Lastensuojelun sosiaalityön henkilöstömitoituksen voimaantuloa ja sen vaikutuksia on selvitetty muun muassa THL:n laajassa kyselyssä keväällä 2022 ([Yliruka et al 2022](#)), valvontaviranomaisen tarkastuksilla, palvelun järjestäjien omilla foorumeilla ja tiedotusvälineissä. Nämä muut henkilöstömitoituksen toteutumisesta tehdyt havainnot vaikuttavat tukevan tilaston havaintoa siitä, että henkilöstöä on liian vähän tietyillä alueilla, kun valtaosalla alueita ja sosiaalityöntekijöitä tilanne on lain mukainen. Keväällä 2022 tehty laajempi kysely toistettiin kesällä 2023 ([Yliruka et al 2023](#)).

#### Sosiaalityöntekijät, joiden enimmäisasiakasmäärä ylittyy

Sosiaalityöntekijöiden työ on paikoin organisoitu siten, että lastensuojelun sosiaalityön lisäksi sosiaalityöntekijät tekevät osin myös varhaisemman vaiheen lapsiperhetyötä tai heillä on asiakkaina nuoria aikuisia. Tästä syystä alueilla oli haasteita asiakasmäärän ylittävien työntekijöiden ja lastensuojelun sosiaalityöntekijäresurssin laskemisessa.

Asia on huomioitu myös lastensuojelulain taustavalmistelussa. ”Lakiesityksen tavoitetilana on, että lasten asioista vastaavilla sosiaalityöntekijöillä ei olisi ehdotetun enimmäismäärän lisäksi muita asiakkuuksia. On mahdollista, että lakiesityksen tavoitetilaa ei huomioida kaikissa kunnissa. Tällöin vaarana voi olla, että lapsen asioista vastaavan sosiaalityöntekijän tosiasiallinen asiakasmäärä ylittää lakiesityksessä ehdotetut enimmäismäärät, eikä sillä saavuteta asetettua tavoitetta tosiasiallisen asiakasmäärän kohtuullistamisesta.” (HE 170/2021, sivu 50.)

Tiedonkeruu on kuitenkin rajattu siten että enimmäisasiakasmäärä koskee vain alle 18-vuotiaita lapsia ja vain lastensuojelun asiakkaita. Enimmäisasiakasmäärää ei ole myöskään rajattu tietyn suuruiseen työpanokseen.

Tätä tilastoa varten tehty määrittely ei siis vastaa lain esitöissä kuvattua tavoitetilaa, että lasten asioista vastaavilla sosiaalityöntekijöillä ei olisi ehdotetun enimmäismäärän lisäksi muita asiakkuuksia (Hallituksen esitys HE 170/2021, sivu 50; Sosiaali- ja terveystieteiden tutkimuslaitoksen mietintö StVM 34/2021). Tilastossa on päädytty yksiselitteisempään määrittelyyn mahdollisimman vertailukelpoisen tiedon saamiseksi.

*Esimerkki: Sosiaalityöntekijä tekee kolmipäivästä työviikkoa, ja hänellä on 20 jälkihuollon yli 18-vuotiasta asiakasta ja 20 lastensuojelun alle 18-vuotiasta lasta. → Tilaston määritelmän mukainen enimmäisasiakasmäärä ei ylity.*

## Sosiaalityöntekijäresurssi

Asiakaskeskiarvo lasketaan alle 18-vuotiaiden lastensuojelun asiakkaiden määrä jaettuna lastensuojelun sosiaalityöntekijäresurssilla (ml. ns. sijaispäteivät). Sosiaalityöntekijäresurssi lasketaan kokoaikaisen ja osa-aikaisen työpanoksen summana.

*Esimerkki: Sosiaalityöntekijä tekee kolmipäivästä työviikkoa. Hänellä on 20 jälkihuollon yli 18-vuotiasta asiakasta, joihin hän käyttää keskimäärin kolmasosan työajastaan sekä 20 lastensuojelun alle 18-vuotiasta lasta. → 20 asiakasta 0,4 resurssilla, jolloin työntekijän oma laskennallinen suhdeluku on 50.*

Enimmäisasiakasmäärän ylittävien sosiaalityöntekijöiden määrä ja sosiaalityöntekijäresurssin määritelmien eroista johtuu, että useat tilastoon lasketuista indikaattoreista ovat vain suuntaa antavia. Esimerkiksi kun todetaan, että ”enimmäisasiakasmäärä ylittyi 14 prosentilla koko maan lastensuojelun sosiaalityöntekijöistä” työntekijämääränä on käytetty sosiaalityöntekijäresurssia, eikä niiden henkilöiden kokonaismäärää, jotka ovat toimineet lastensuojelun sosiaalityöntekijöinä. Koska osa lastensuojelun sosiaalityöntekijöistä on toiminut tehtävässä vain osa-aikaisesti, sosiaalityöntekijöiden tosiasiallinen määrä on suurempi kuin laskennallinen sosiaalityöntekijäresurssi. Tarkkaan ottaen siis ”enimmäisasiakasmäärä ylittyi enintään 14 prosentilla koko maan lastensuojelun sosiaalityöntekijöistä” siten että tosiasiallinen prosenttiosuus voi olla huomattavasti pienempikin riippuen siitä, moniko työntekijä tekee lastensuojelun sosiaalityötä vain osa-aikaisesti. Tämä käsitteellinen epätarkkuus ei kuitenkaan merkittävästi vaikuta tietojen hyödyntämiseen, koska se toistuu kaikilla alueilla ja kaikkina tarkasteluajankohtina.

## Julkaistujen tietojen ajantasaisuus ja oikea-aikaisuus

Tiedot perustuvat tietyn seurantapäivän tilanteeseen. Tiedonkeruun vakiintuessa tiedot pyritään julkaisemaan seuraavan kalenterikuukauden aikana.

## Tietojen saatavuus ja läpinäkyvyys/selkeys

Tilastoraportti päivitetään THL:n [verkkosivuille](#).

Tilastosta tullaan myöhemmin julkaisemaan indikaattoritietoa myös [Sotkanet-verkkopalvelussa](#). Lastensuojeluidikaattorit saa näkyviin asiasanalla ”lastensuojelu”.

Ajankohtaista lastensuojeluun liittyvää tietoa löytyy myös [Lastensuojelun käsikirjasta](#).

## Tilastojen vertailukelpoisuus

Tilasto julkaistiin ensimmäisen kerran ajankohdalta 8.11.2022, jolloin tiedot koottiin kunnilta ja kuntayhtymiltä. Vastaisuudesta, ajankohdasta 11.4.2023 alkaen, tiedot kootaan

hyvinvointialueittain. On mahdollista, että hyvinvointialueet kokoavat tilastotiedot jossain määrin eri tavoin kuin ne koottiin kunnissa ja kuntayhtymissä ennen vuotta 2023.

Tiedonkeruuta pilotoitiin keväällä 2022 osana THL:n toteuttamaa laajempaa kyselyä. Kysymykset ja määrittelyt vastasivat pitkälti lopullisia tiedonkeruun muotoiluja. Toisaalta vuoden 2022 toukokuun kysely ei ollut kattava (vastaaminen oli vapaaehtoista) eikä tietojen tarkastaminen ollut yhtä systemaattista. Joidenkin alueiden osalta kuitenkin myös toukokuun 2022 ja marraskuun 2022 tietoja voidaan pitää keskenään vertailukelpoisina.

### Selkeys ja eheys/yhtenäisyys

Tiedot on kerätty alueilta yhtenäisesti. Alueet kuitenkin poimivat tiedot omista järjestelmistään parhaaksi katsomallaan tavalla. Tiedonkeruun ohjeistus jättää myös jonkin verran paikallista soveltamisvaraa. Onkin varsin mahdollista, että tosiasiaassa alueiden tiedot eivät ole täysin vertailukelpoisia.

### Tilastoraportin erityiskysymykset

Tiedot saatiin 100 prosenttisesti kaikilta hyvinvointialueilta. Tälläkin kierroksella useat hyvinvointialueet korjasivat tietojaan THL:n esittämien tarkennuspyyntöjen jälkeen.

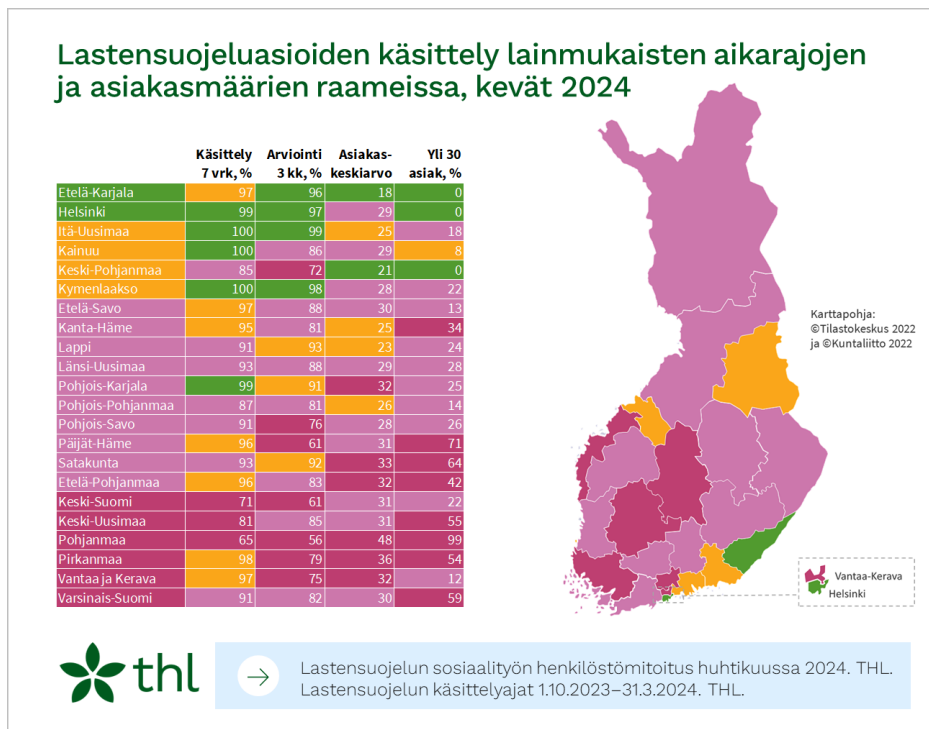
THL toteutti vakiintuneen tiedonkeruun yhteydessä sähköpostitse lisäkyselyn, jonka tavoitteena oli selvittää, miten yleistä on, että asiakkaalle ei nimetä heti vastuusosiaalityöntekijää. Lisäkyselyyn jätti vastaamatta 6 hyvinvointialuetta. Lisäkyselyn pääsialliset tulokset on kuvattu sivulla 9.

## Taulukko 7. Tietojen laatu eri hyvinvointialueilla.

✔ = Tiedot on saatu eikä niihin kohdistu tilaston julkaisun tai seuraavien tilastojulkaisujen myötä erityistä laatukysymyksiä. Hyvinvointialueet kuitenkin kokoavat tilastotiedot jossain määrin eri tavoin, eikä tietojen täydestä vertailukelpoisuudesta voida olla varmoja.

	Kevät 2023	Syksy 2023	Kevät 2024
Etelä-Karjala	✔	✔	✔
Etelä-Pohjanmaa	✔	✔	✔
Etelä-Savo	✔	✔	✔
Helsinki	✔	✔	✔
Itä-Uusimaa	✔	✔	✔
Kainuu	✔	✔	✔
Kanta-Häme	✔	✔	✔
Keski-Pohjanmaa	✔	✔	✔
Keski-Suomi	✔	✔	✔
Keski-Uusimaa	✔	✔	✔
Kymenlaakso	✔	✔	✔
Lappi	✔	✔	✔
Länsi-Uusimaa	✔	✔	✔
Pirkanmaa	Korjattu syksyllä 2023	✔	✔
Pohjanmaa	Korjattu syksyllä 2023	✔	✔
Pohjois-Karjala	✔	✔	✔
Pohjois-Pohjanmaa	✔	✔	✔
Pohjois-Savo	✔	✔	✔
Päijät-Häme	✔	✔	✔
Satakunta	✔	✔	✔
Vantaa ja Kerava	Korjattu syksyllä 2023	Asiakasmäärä ylitykset keskitetty vain yhdelle työntekijälle, näin osa tiedoista ei ole vertailukelpoisia.	✔
Varsinais-Suomi	✔	✔	✔

**Liitekuva 1. Lastensuojeluasioiden käsittely lainmukaisten aikarajojen ja asiakasmäärien raameissa – hyvinvointialuekohtainen tarkastelu.** Kuva julkaistaan osana tämän tilaston ja Lastensuojelun käsittelyajat tilaston uutista.<sup>1</sup>



**Liitekuva 2. Lastensuojeluasioiden käsittely lainmukaisten aikarajojen ja asiakasmäärien raameissa – vertailu edelliseen seurannepisteeseen.** Kuva julkaistaan osana tämän tilaston ja Lastensuojelun käsittelyajat tilaston uutista.



<sup>1</sup> ”Korjattu 14.6.2024. Aikaisemmin julkaistu taulukko oli otsikoitu virheellisesti ”yli 35 asiak, %”.