



# Skyddshemstjänster 2023

## Antalet boendedagar på skyddshemmen ökade 2023

### CENTRALA RÖN

- Antalet boendedygn på skyddshemmen uppgick till totalt 101 784. Boendedygnen ökade med 14 procent jämfört med 2022.
- År 2023 ökade antalet klienter på skyddshemmen med fyra procent (201 klienter) jämfört med året innan.
- Antalet vuxna klienter som kom till skyddshemmen ensamma fortsatte att öka.
- År 2023 hänvisades en klient till ett annat skyddshem på grund av utrymmesbrist sammanlagt 1 277 gånger. År 2022 var motsvarande siffra 813.

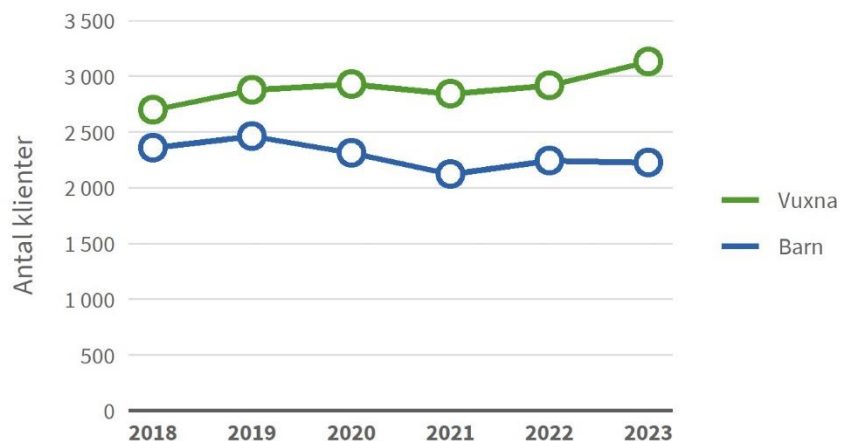
Skyddshemstjänsterna finansieras av staten och är lagstadgade specialtjänster för personer som upplevt våld i nära relationer eller som lever under hot om våld. Skyddshemmen hade sammanlagt 5 364 klienter år 2023. Av klienterna var 59 procent vuxna och 41 procent barn. Av de vuxna klienterna var 90 procent kvinnor och 10 procent män.

Antalet klienter ökade med fyra procent jämfört med år 2022. Antalet både kvinnliga och manliga klienter ökade 2023. Det skedde ingen betydande förändring gällande antalet barn jämfört med året innan.

År 2023 var antalet boendedygn på skyddshemmen sammanlagt 101 784, vilket är 12 390 fler än 2022 (+ 14 %).

I slutet av 2023 fanns det sammanlagt 29 skyddshem i Finland med familjeplatser för sammanlagt 230 familjer eller klienter som kom ensamma.

Figur 1. Antal klienter på skyddshemmen 2018–2023.



Suvi Nipuli

fornamn.efternamn@thl.fi

Lasse Mielikäinen

fornamn.efternamn@thl.fi

## Skyddshem i Finland

I slutet av 2023 fanns det sammanlagt 29 skyddshem i Finland med familjeplatser för sammanlagt 230 familjer eller klienter som kom ensamma (Figur 2). Skyddshemstjänsterna finansieras av staten och är lagstadgade specialtjänster för personer som upplevt våld i nära relationer eller som lever under hot om våld. Våld i nära relationer är våld som utövas av en nuvarande eller tidigare make, maka eller partner, ett barn eller en partners barn, en förälder, nära släkting eller någon annan närstående person.

På skyddshemmet finns personal dygnet runt, och en person kan söka sig dit på eget initiativ eller på anvisning av en aktör. Vistelsen på skyddshemmet är alltid gratis för klienten. En person som upplevt våld i nära relationer eller hot om våld kan söka sig till vilket skyddshem som helst i Finland.

År 2023 fanns det minst ett skyddshem i varje landskap. I Nyland, Birkaland, Mellersta Finland och Norra Österbotten fanns det flera skyddshem. Det fanns ett skyddshem i alla välfärdsområden, med undantag av Mellersta Nylands välfärdsområde.

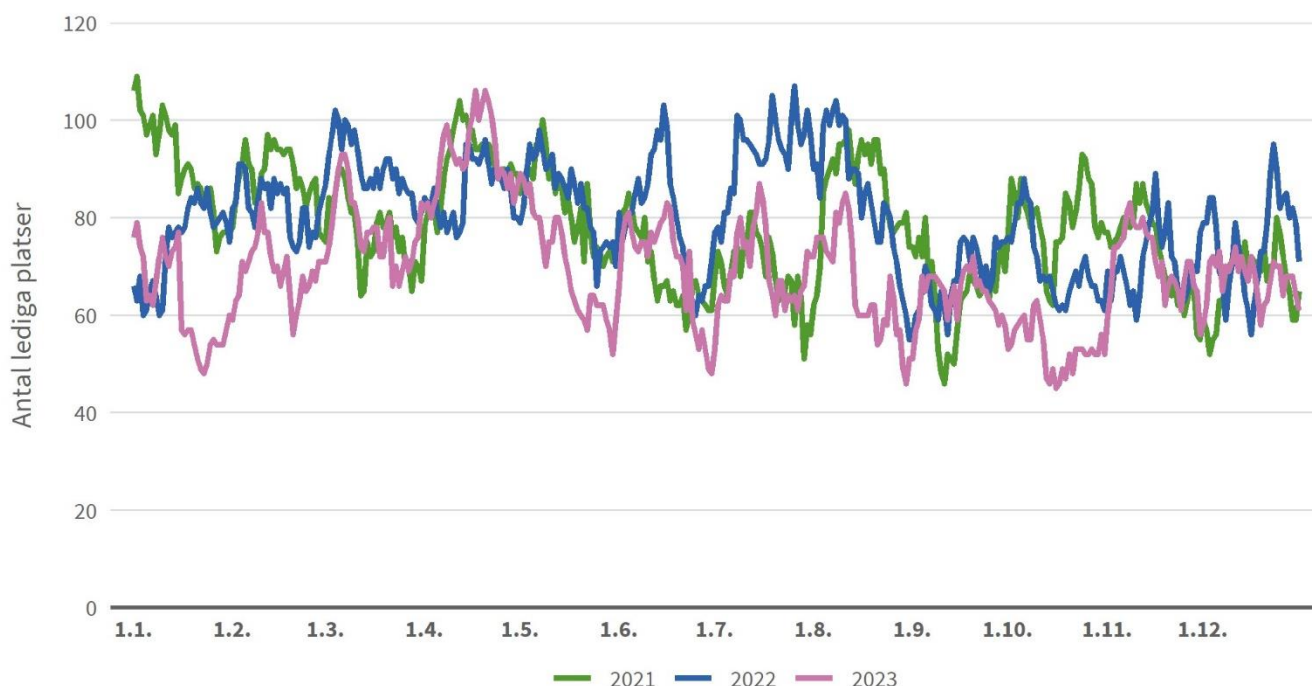
**Figur 2. Orter med skyddshem i slutet av 2023.**



## Skyddshemmens platssituation

Finlands skyddshem bildar tillsammans ett skyddshemsnätverk. Det att skyddshemmen arbetar i nätverk innebär bland annat att om ett skyddshem är fullt hänvisas klienten till ett annat skyddshem där det finns plats. Skyddshemmens kapacitet kan granskas enligt hur många lediga platser det i genomsnitt finns på dygnsnivå på skyddshemmet och hur många dygn per år skyddshemmet är fullbelagt samt enligt skyddshemmets utnyttjandegrad.

Det fanns lediga platser på skyddshemsnätverkets skyddshem varje dygn under 2023. År 2023 hade skyddshemmen i genomsnitt 69 lediga platser per dygn. År 2022 var motsvarande siffra 80. (Figur 3). Medelvärdet per dygn för lediga platser varierade mellan 0,8 och 4,5 per skyddshem. (Tabellbilaga 4.)

**Figur 3. Antal lediga platser på skyddshemmen 2021–2023.**

På grund av platsbrist hänvisades klienter från ett skyddshem till ett annat sammanlagt 1 277 gånger (813 gånger 2022 och 898 gånger 2021). Oftast hänvisades klienter, sammanlagt 500 personer, till ett annat skyddshem i Nyland. År 2022 var den motsvarande siffran i Nyland 421 personer. I siffran för klienter som har hänvisats till ett annat skyddshem ingår platsförfrågningar som klienten, myndigheten eller någon annan aktör gjort. (Tabellbilaga 3.)

Antalet dygn då skyddshemmet är fullbelagt kan granskas enligt område eller skyddshem. År 2023 var områdets enda skyddshem på landskapsnivå oftast fullt i Norra Savolax, under 199 dagar. I Egentliga Finland var områdets enda skyddshem fullt 134 dagar och i Norra Karelen 128 dagar. (Tabellbilaga 4.)

I välfärdsområden eller landskap med flera skyddshem är det motiverat att rikta granskningen till hela området i stället för till ett enskilt skyddshem. Birkaland hade 135 dygn då områdets båda skyddshem var fullbelagda samtidigt (66 dygn 2022 och 108 dygn 2021). I Mellersta Finland var motsvarande siffra 86 dygn (21 dygn 2022 och tre dygn 2021) och i Norra Österbotten 10 dygn (14 dygn 2022 och sju dygn 2021).

Situationen i Mellersta Finland påverkades av att Äänekoski skyddshem var stängt 13.9–2.12.2023. Dessutom var sex familjeplatser i Äänekoski skyddshem i bruk under perioden 3.12–31.12.2023 i stället för normala sju familjeplatser.

I Nyland finns nio skyddshem med sammanlagt 84 familjeplatser under 2023, vilket är drygt en tredjedel av alla skyddshemsplatser i Finland. Under 2023 förekom det inte ett enda dygn då alla skyddshem i Nyland skulle ha varit fullbelagda samtidigt. Skyddshemmen i Helsingfors var alla samtidigt fullsatta i tre dagar. När man granskar hela huvudstadsregionen (Helsingfors, Esbo, Vanda, Grankulla) var alla skyddshem i området samtidigt fullsatta en dag under året.

Skyddshemmets utnyttjandegrad beräknas enligt hur många procent av skyddshemmets alla familjeplatser som används. Om det finns fem lediga platser på ett skyddshem med tio platser är utnyttjandegraden 50 procent. År 2023 varierade skyddshemmens utnyttjandegrad per skyddshem mellan 92 och 31 procent. (Tabellbilaga 4.)

## Hänvisning till skyddshem

En person som utsätts för våld i nära relationer eller hot om våld kan komma till skyddshemmet antingen på eget initiativ eller på hänvisning av någon annan. En klient kan söka sig till vilket skyddshem i Finland som helst oavsett hemkommun. Klienten behöver ingen remiss eller betalningsförbindelse till skyddshemmet.

44 procent av klienterna som fyllt 15 år kom till skyddshem på eget initiativ 2023. 28 procent av klienterna hänvisades till ett skyddshem via socialvården. Klienter hänvisades också till skyddshemmen bland annat enligt hänvisning av polisen (7 %), hälso- och sjukvårdspersonal (5 %) samt av föräldrar, andra släktingar eller vänner (8 %). (Tabellbilaga 5) Andelarna har beräknats för de klienter vars uppgifter har varit tillgängliga. Det finns inga betydande skillnader i siffrorna jämfört med tidigare år.

## Antal klienter på skyddshemmen och boendedygn

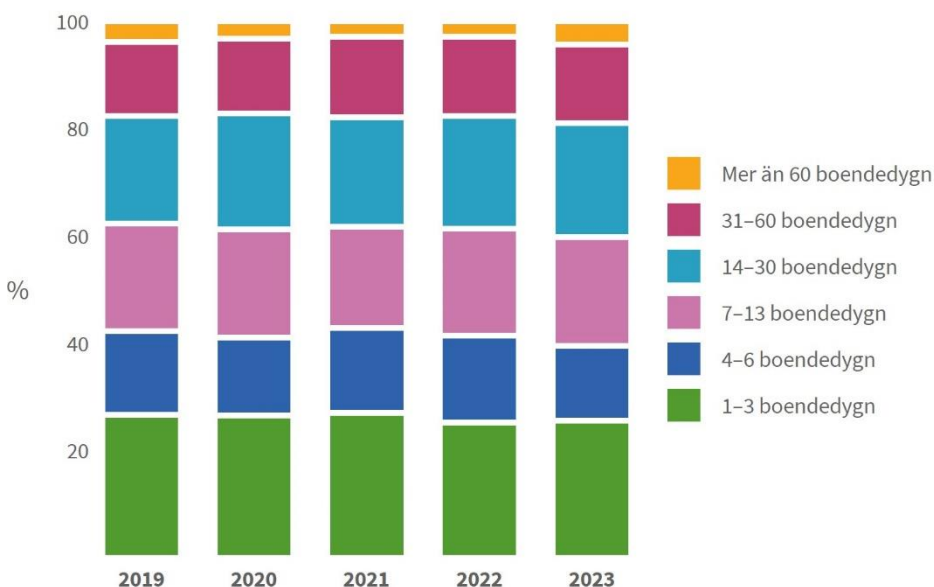
År 2023 hade skyddshemmen sammanlagt 5 364 klienter. Samma person kan ha varit klient flera gånger under året, varvid flera klientrelationer beräknas för personen i fråga. Antalet klienter på skyddshemmen ökade med fyra procent, det vill säga 201 klienter, jämfört med året innan. År 2023 var antalet vuxna klienter sammanlagt 3 138 (2 915 år 2022) medan antalet barnklienter var sammanlagt 2 226 (2 241 år 2022). (Tabellbilaga 5.)

På sexton skyddshem ökade antalet klienter och på elva skyddshem minskade antalet klienter jämfört med året innan. På två skyddshem var antalet klienter oförändrat. År 2023 var det största skyddshemmet ett skyddshem med 18 platser och det minsta en fjärrenhet med två platser. (Tabellbilaga 1.)

Skyddshemmen hade sammanlagt 101 784 boendedygn 2023 och en klient bodde i genomsnitt 19 dygn på skyddshemmet (17 dygn år 2022). Klientrelationens genomsnittliga längd har beräknats genom att totalantalet boendedygn har dividerats med antalet klienter. Skillnaderna mellan skyddshemmen är betydande (Tabellbilaga 1 och 2).

81 procent av skyddshemsperioderna varade mindre än en månad medan 15 procent varade i mer än en månad men under två månader. Vad gäller antalet perioder som varade över två månader skedde en liten ökning jämfört med året innan, vilket också förklarar ökningen av skyddshemsperiodernas genomsnittliga längd. Skyddshemsperiodernas längd statistikförs endast för klienter som har fyllt 15 år. (Figur 4.)

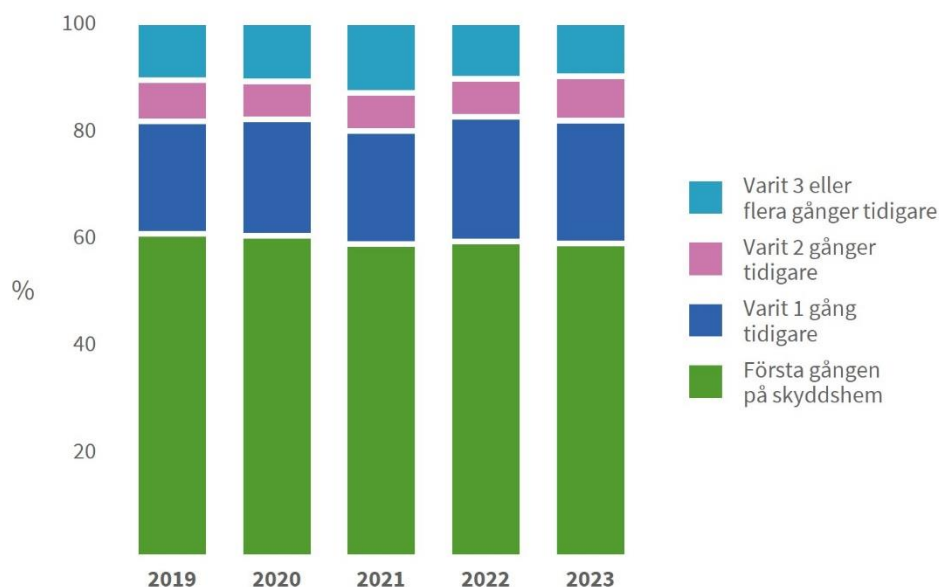
**Figur 4. Längden på klienternas skyddshemsperioder 2019–2023 (2023, N = 3 140).**



Bland de klienter för vilka det fanns tillgång till uppgifter om tidigare skyddshemsperioder, hade 41 procent tidigare skyddshemsperioder under de senaste fem åren. Siffran avviker

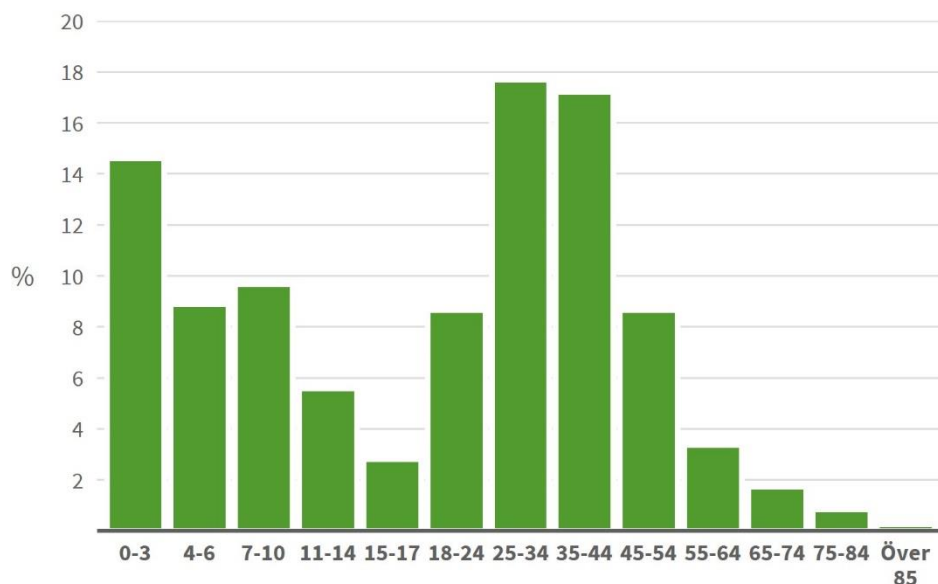
inte nämnvärt från tidigare år. (Figur 5) Uppgifter om tidigare skyddshemsperioder samlades in om klienter som fyllt 15 år.

**Figur 5. Tidigare skyddshemsperioder under de senaste fem åren 2019–2023 (2023, N = 2 628).**



År 2023 hade 69 procent av de myndiga klienter vars modersmål antecknats finska, svenska eller samiska som modersmål. Bland övriga språk var arabiska vanligast, och fem procent hade arabiska som modersmål. Näst vanligast bland övriga språk var ryska som talades av fyra procent. Siffrorna skiljer sig inte nämnvärt från året innan. År 2023 var uppgifter om modersmål tillgängliga för 2 893 myndiga klienter. (Tabellbilaga 5.)

35 procent av skyddshemmens klienter var i åldern 25–44 år. Många klienter kommer till skyddshemmet med små barn. År 2022 var nästan en fjärdedel av skyddshemmens klienter under sju år. Antalet barn i åldern 15–17 år är betydligt mindre än antalet yngre barn. (Figur 6) År 2022 statistikfördes 887 barn till skyddshemsklienter, vilka inte var tillsammans med klienten på skyddshemmet. I statistiken över minderåriga barn som inte kommer till skyddshemmet med en vuxen klient finns det betydligt fler 11–17-åringar än yngre barn. Statistiken visar inte var dessa unga bor när den ena föräldern söker sig till ett skyddshem. Sex minderåriga klienter sökte sig ensamma till ett skyddshem år 2023. (Tabellbilaga 5) En barnskyddsanmälan görs om alla barnklienter på skyddshemmen.

**Figur 6. Skyddshemsklienternas åldersfördelning 2021–2023 (2023, N= 5 354).**

Förutom vuxna klienter som kommer till skyddshemmet med små barn kommer klienter allt oftare helt utan barn till skyddshemmet. År 2023 fortsatte antalet vuxna klienter som kommer till skyddshemmet utan barn att öka jämfört med tidigare år. (Figur 7) 68 procent av skyddshemmets vuxna klienter kom ensamma till skyddshemmet (55 % år 2022 och 41 % år 2021). Statistiken visar inte närmare hur stor del av denna grupp som inte har barn eller hur stor del av de eventuella barnen som redan är myndiga eller inte bor med den vuxna klient som kommit till skyddshemmet.

**Figur 7. Vuxna klienter som kommit till skyddshemmen ensamma 2017–2023 (2023, N= 2 121).**

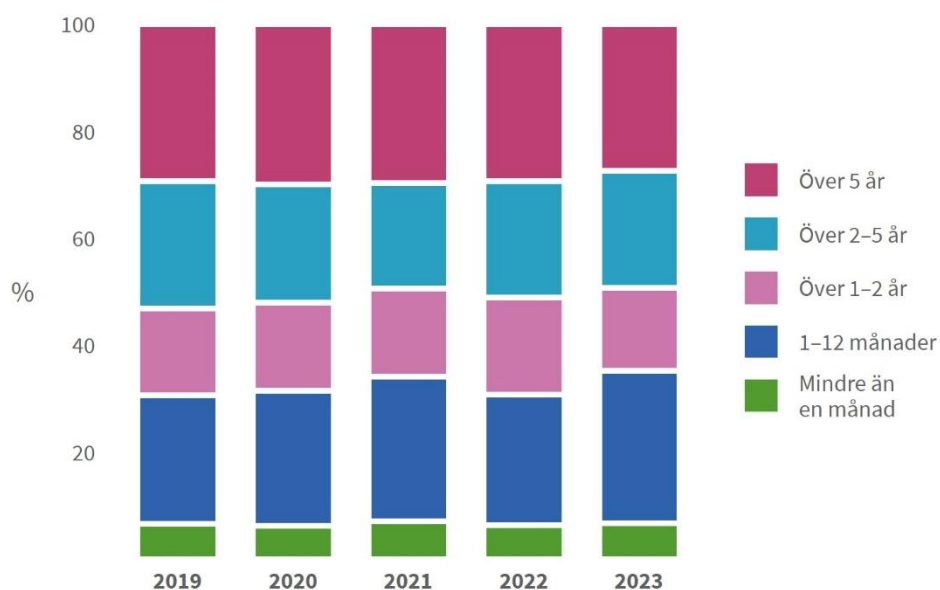
## Våld som skyddshemmets klienter upplever och boendearrangemang

Hos vuxna klienter på skyddshemmet är våldsutövaren i allmänhet klientens nuvarande eller tidigare partner, sambo eller flick-/pojkvän. Skyddshemmets klienter upplever många olika former av våld. Oftast rapporteras psykiskt våld, hot om våld och fysiskt våld.

År 2023 statistikfördes för första gången digitalt våld som en separat form av våld. Nio procent av de vuxna klienterna rapporterade digitalt våld. (Tabellbilaga 5.)

Det våld som skyddshemsklienterna hade upplevt hade pågått i ett år eller mindre hos 35 procent av klienterna 2023. Våldet hade pågått från ett till fem år hos 37 procent av klienterna och i över fem år hos 27 procent av klienterna. (Figur 8) Våldets varaktighet statistikförs för klienter över 15 år. I andelarna och figur 8 beaktas inte uppgifter som saknas. Av de vuxna klienterna rapporterade 32 procent att de har gjort en anmälan om våld till polisen 2023. (Tabellbilaga 5.)

**Figur 8. Varaktigheten för det våld som klienterna på skyddshemmen upplevt 2019–2023 (2023, N = 2 263).**



Uppgifter om skyddshemsklienternas boende samlas in före skyddshemsperioden och när skyddshemsperioden upphör. Frågorna om klientens boendearrangemang gäller klienter som fyllt 18 år. År 2023 bodde 64 procent av de klienter som kom till skyddshemmen tillsammans med våldsutövaren. Efter skyddshemsperioden bodde 25 procent tillsammans med våldsutövaren. (Tabellbilaga 5.)

År 2023 flyttade 27 procent av klienterna till en ny bostad efter perioden på skyddshem. 12 procent av klienterna flyttade till vänner eller släktingar. Sex procent inkvarterades med hjälp av andra boendearrangemang inom socialvården efter perioden på skyddshem. Det finns inga stora skillnader i siffrorna jämfört med tidigare år. (Tabellbilaga 5.)

## Begrepp och definitioner

**Annat våld:** Våld riktat mot en person i någon annan form än de som har nämnts i denna klassificering.

**Boendedygn:** Som boendedygn räknas de dygn klienterna anländer till, vistas i samt lämnar skyddshemmet.

**Digitalt våld:** Våld där en annan människa kränks, kontrolleras, övervakas eller skadas med hjälp av informations- och kommunikationsteknik.

**Ekonomiskt våld:** Våld, som tar sig uttryck i uppsåtlig kränkning eller begränsning av en persons självbestämmanderätt över ekonomiska ärenden. Ekonomiskt våld är till exempel att hindra självständig penninganvändning, hindra deltagande i ekonomiska beslut eller att tvinga någon att ge sina egna pengar till någon annan.

**Exponering för våld:** En situation, där en person eller människogrupp måste leva i en våldsamt miljö eller upplever rädsla för våld i närstående relationer eller dess följder. Typisk användning av begreppet är i situationer, där en minderårig måste bevittna våld mellan närstående vuxna eller leva i en hotfull atmosfär.

**Familjeplats:** Skyddshemmets storlek beskrivs med antalet familjeplatser. Familjeplatsens storlek varierar och olika skyddshem har olika antal familjeplatser. Om det kommer en klient till skyddshemmet, reserveras en familjeplats för klienten. Likaså om det kommer en klient och barn till skyddshemmet reserveras i regel en familjeplats för dem, men en större familj kan behöva flera familjeplatser. Hur många klienter det kan finnas på en familjeplats varierar och det har inte definierats på ett bindande sätt.

**Fjärrskyddshem:** Ett fjärrskyddshem är en eller flera klientplatser som placeras i anslutning till en enhet som erbjuder social- eller hälsovårdstjänster dygnet runt. Fjärrskyddshemmet och det centrala skyddshemmet det hör till producerar tillsammans skyddshemstjänster vid fjärrenheten med hjälp av bland annat distanstjänster. Fjärrskyddshem kan finnas till exempel i glesbebyggda områden.

**Fysiskt våld:** Våld, som tar sig uttryck i uppsåtlig kränkning av en persons integritet. Fysiskt våld är till exempel att knuffa, slå, sparka, lugga, dunka huvudet, klösa, riva, skaka eller använda skjut- eller eggvapen.

**Försummelse:** Våld, där vård, hjälp, omsorg eller tillgodoseende av andra grundläggande behov försummas hos en person eller en människogrupp i situationer, där han eller hon är beroende av detta. Försummelse är till exempel försummelse av grundläggande behov såsom näring, medicinering eller övervakning för ett barn, en person med funktionsnedsättning eller en äldre person.

**Förföljelse:** Psykiskt våld, där man hos en person eller en människogrupp orsakar rädsla eller ångest upprepade gånger och uppsåtligt genom att hota, följa efter, iakttä eller med andra metoder som är jämförbara med dessa.

**Hedersrelaterat våld:** Våld kopplat till en kultur, som tar sig uttryck i psykisk påtryckning eller fysiskt våld riktat mot en person eller en människogrupp i situationer, där personen eller människogruppen är misstänkt för att ha brutit mot samfundets sedlighetsprinciper. Hedersrelaterat våld hänför sig till ett tänkesätt, enligt vilket hedern är en gemensam sak för hela familjen eller släkten. Hedersrelaterat våld kan ta sig uttryck i olika former av våld, till exempel i form av begränsning, isolering, hot, tvång eller fysiskt våld.

**Hot om våld:** En situation, där en person blir föremål för hot, skrämelse eller utpressning. Hot om våld är till exempel hot, skrämelse eller utpressning genom fysiskt eller sexuellt våld.

**Kemiskt våld:** Våld, som tar sig uttryck i uppsåtlig skada av en persons fysiska eller psykiska hälsa med läkemedel, droger, kemikalier, lösningsmedel eller andra motsvarande substanser

**Klienternas ålder:** Med barn avses klienter under 18 år. Vuxna klienter är klienter som har fyllt 18 år och äldre. Åldern antecknas enligt startdatum för skyddshemsperioden.



**Modersmål:** De vanligaste språken utöver finska, svenska och samiska har valts till modersmålsklassifikationen för skyddshemmens klienter. Om klientens språk inte fanns i klassifikationen instruerades skyddshemmen att välja punkten annat och komplettera svaret med ett öppet svar.

**Psykiskt våld:** Våld, som tar sig uttryck i att uppsåtligt skada en persons psykiska hälsa. Psykiskt våld kan till exempel vara att förnedra, isolera eller kontrollera personen. Psykiskt våld är också till exempel att kritisera, skälla ut, nedvärdera, ogiltigförklara, förbise, förlöjliga, begränsa socialt umgänge, visa kraftig svartsjuka eller hota med självmord.

**Sexuellt våld:** Våld, som tar sig uttryck i uppsåtlig kränkning av en persons sexuella integritet eller självbestämmanderätt. Sexuellt våld är till exempel våldtäkt, våldtäktsförsök eller påtryckningar för att förmå en person till olika former av sexuellt umgänge eller att tvinga till sex, sexuellt förakt, tvingande till pornografi, förbud mot användning av preventivmedel, tvingande till abort, begränsning av den sexuella självbestämmanderätten eller exponering för sexuella handlingar, sexuellt innehåll eller sexualiserad atmosfär som inte är lämplig för åldersnivån.

**Skyddshem:** Ett skyddshem är en för klienterna avgiftsfri enhet inom krisarbete med verksamhet dygnet runt och till vilken en person som har blivit utsatt för våld i nära relationer eller som lever under hotet om sådant våld kan söka sig på eget initiativ eller på anvisning av en myndighet eller någon annan aktör, vid behov även anonymt.

**Skyddshemstjänster:** Skyddshemstjänster är akut krishjälp som erbjuds av skyddshem, skyddat boende dygnet runt samt psykosocialt stöd, information och handledning i akuta situationer för personer som har upplevt våld i nära relationer eller som lever under hot om sådant våld.

**Våld kopplat till kultur eller religion:** Våld, där man med ett skadligt beteende som är kopplat till en kultur eller en religion uppsåtligt kränker eller begränsar självbestämmanderätten eller integriteten hos en person eller en människogrupp. Könstymning av flickor och kvinnor, tvångsäktenskap och social uteslutning är exempel på våld kopplat till en kultur.

**Våld i nära relationer:** Med våld i nära relationer avses händelseförlopp under vilka någon utövar våld mot en nuvarande eller före detta partner, sitt barn eller partners barn, sin förälder, annan nära släkting eller annan närstående. Med våld avses en gärning som orsakar eller kan orsaka fysisk, sexuell, psykisk eller ekonomisk skada eller lidande för den som utsätts för gärningen, inbegripet hot om sådana handlingar, tvång eller godtyckligt frihetsberövande.

---

## thl.fi/turvakotipalvelut

### Referens till denna publikation:

Institutet för hälsa och välfärd (THL). Skyddshemstjänster 2023. Statistik rapport 32/2024. Finlands officiella statistik (FOS).



Institutet för hälsa och välfärd

ISSN 1798-0887

## Kvalitetsbeskrivning (FOS)

### Skyddshemstjänster

#### Statistikuppgifternas relevans

Skyddshemstjänster är akut krishjälp som erbjuds av skyddshem, skyddat boende dygnet runt samt psykosocialt stöd, information och handledning i akuta situationer för personer som har upplevt våld i nära relationer eller som lever under hot om sådant våld. Skyddshemstjänster erbjuds i första hand personer som upplevt våld i nära relationer eller som lever under hot om våld samt minderåriga barn som kommer med dessa personer. Skyddshemstjänster kan också tillhandahållas av orsaker som kan jämföras med våld i nära relationer för att hjälpa personer som behöver hjälp, om hjälpen motsvarar offrets hjälpbehov och hjälpen inte orsakar olägenheter eller fara för andra som vistas på skyddshemmet.

Den statistik över skyddshemstjänster som Institutet för hälsa och välfärd (THL) samlat in innehåller uppgifter om bl.a. antalet klienter på skyddshemmen, klientrelationernas längd, klienternas minderåriga barn, de former av våld som de har upplevt samt klienternas bakgrundsuppgifter. Den regelbundna datainsamlingen om skyddshemstjänster inleddes 2015 när lagen om ersättning som betalas av statens medel till producenter av skyddshemstjänster (1354/2014) trädde i kraft. Lagen reviderades från och med 2019, revideringarna påverkar inte skyddshemsstatistiken. Social- och hälsovårdsministeriet svarar för den allmänna ledningen och styrningen av skyddshemsverksamheten. Institutet för hälsa och välfärd styr, utvärderar, utvecklar och samordnar skyddshemsverksamheten på nationell nivå. Tillstånds- och tillsynsverket för social- och hälsovården samt regionförvaltningsverken övervakar skyddshemsverksamheten inom sina verksamhetsområden.

Bland tjänsteproducenterna finns både privata och offentliga aktörer. Tjänsteproducenterna är skyldiga att statistikföra skyddshemmens verksamhet och lämna in föregående års statistik till THL årligen senast den 1 mars.

Enligt Istanbulkonventionen är Finland skyldigt att regelbundet samla in statistik om förekomsten av de former av våld som omfattas av konventionens tillämpningsområde. Dessutom baseras datainsamlingen på lagen om Institutet för hälsa och välfärd (668/2008). Enligt den är THL:s lagstadgade uppgift bland annat att undersöka och följa befolkningens välfärd och hälsa samt undersöka, följa, utvärdera, utveckla och styra verksamheten inom social- och hälsovården (2 §). Uppgifterna samlas in till THL på summanivå och uppgifter om skyddshemmens klienter samlas inte in på personnivå för statistikrapporten.

Åren 2015–2016 fanns det 19 skyddshem i Finland. År 2017 öppnades tre nya skyddshem med sju platser i Finland och ett fjärrskyddshem med en plats. År 2017 var det totala antalet skyddshem 23 och antalet familjeplatser på skyddshemmen 143.

År 2018 ökade finansieringen av skyddshemstjänsterna och fyra nya skyddshem öppnades i Finland och antalet familjeplatser ökade till 179. Nya skyddshem öppnades i Seinäjoki, Tammerfors, Tavastehus och Esbo. I redan verksamma skyddshem utökades platserna med sammanlagt sex platser, varav tre i Åbo, två i Borgå och en i Vasa.

År 2019 ökade antalet skyddshem till 28 och antalet familjeplatser till 202. Ett nytt skyddshem med sju platser öppnas i Äänekoski. I skyddshem som redan var i bruk fick man sammanlagt 16 nya platser: Vanda skyddshem sex platser, Kymsote (Kotka) skyddshem fyra platser, Skyddshemmet Mona (huvudstadsregionen) fyra platser, Mellersta Finlands skyddshem (Jyväskylä) två platser. I början av 2019 ändrades tjänsteproducenten för skyddshemmet i Kotka från Kotka stad till samkommunen för social- och hälsovårdstjänster i Kymmenedalen.

År 2020 öppnades ett nytt skyddshem med sju platser i Kervo i Nyland. Dessutom fick skyddshemmet i Uleåborg i Norra Österbotten ytterligare två familjeplatser. År 2020 fanns det i Finland sammanlagt 29 skyddshem med sammanlagt 211 familjeplatser.

År 2022 öppnades nya familjeplatser på skyddshem i Finland. I Helsingfors flyttade Haga skyddshem med 11 platser den 1 januari 2022 till Herttonäs (nuvarande Skyddshemmet Hertta) och blev samtidigt ett skyddshem med 14 platser. Skyddshemmet i Lahtis

utvidgades i februari 2022 från ett skyddshem med fem platser till ett skyddshem med sju platser. Skyddshemmet på Mutkakatu med 8 platser i Tammerfors flyttade till Kaukajärvi (nuv. Kaukajärvi skyddshem) och utvidgades från och med den 14 april 2022 till ett skyddshem med 18 platser. På skyddshemmet i Kajanaland renoverades skyddshemmets lokaler så att det från och med den 1 juni 2022 har funnits två familjeplatser på skyddshemmet i stället för en familjeplats.

I början av 2023 överfördes kommunernas och social- och hälsovårdssamkommunernas skyddshem till välfärdsområdena. Skyddshemmet i Uleåborg flyttade 1.3.2023 till nya lokaler och antalet platser ökade från tio till tolv platser. År 2023 fanns det i Finland sammanlagt 29 skyddshem med sammanlagt 230 familjeplatser. Alla familjeplatser är dock inte nödvändigtvis i bruk hela tiden. Den vanligaste orsaken till att familjeplatser tillfälligt tas ur bruk är renoveringsarbeten på skyddshemmet.

Statistikrapporten är avsedd särskilt för myndigheter, tjänsteproducenter inom skyddshemsverksamheten och medborgarorganisationer.

### Metodbeskrivning

Uppgifterna samlas årligen in av alla tjänsteproducenter som producerar skyddshemstjänster. Statistiken samlas in med en elektronisk datainsamlingsblankett som varje tjänsteproducent fyller i om klienterna på det egna skyddshemmet. Om samma klient är på skyddshemmet flera gånger statistikförs varje gång som en separat klientrelation.

I bilagetabellen till statistiken betyder "ingen uppgift" att serviceproducenten har meddelat att de inte har statistikfört ärendet i fråga. Omnämmandet "uppgift saknas" innebär att tjänsteproducenterna inte har statistikfört ärendet i fråga och inte heller meddelat detta.

Sedan 2017 har THL haft tillgång till aktuella uppgifter om antalet lediga platser på skyddshemmen. Uppgifterna fås från applikationen Nollinjen som THL har organiseringsansvaret för och i vilken varje skyddshem uppdaterar den aktuella platssituationen varje dag. Uppgifterna om lediga platser per dag visas i statistiken enligt den senaste situationen för varje dygn. Skyddshemmets lediga platser och utnyttjandegrad beräknas utifrån uppgifterna i applikationen Nollinjen.

### Uppgifternas riktighet och exakthet

THL började producera statistik över skyddshemmen 2015. Före lagen om skyddshem 2015 statistikförde skyddshemmen sin verksamhet självständigt eller tillsammans med en takorganisation. Uppgifter om antalet klienter på skyddshemmen och antalet boendedygn har tidigare samlats in på riksnivå i webbtjänsten Sotkanet.

I de första insamlade uppgifterna från 2015 fanns stora skillnader i vilka uppgifter som hade statistikförts och hur de hade statistikförts. Skillnaderna framkom i form av bristfälliga uppgifter och inkonsekvens mellan olika frågor. För åren 2016–2021 lämnade tjänsteproducenterna in mer exakta uppgifter, men i statistiken för 2022 finns det åter många uppgifter som saknas. Bristerna presenteras i Tabell 1 Skyddshemstjänster 2023 – specialfrågor i statistikrapporten, frågespecifika särskilda anmärkningar.

En del skyddshem hade problem med att lämna in statistikuppgifter för 2022 i tid på grund av ändringar i de klientdatasystem som dessa skyddshem använde. I statistikuppgifterna för 2022 fanns det exceptionellt många uppgifter som saknades. År 2023 saknas färre uppgifter i statistiken än 2022.

Statistikens korrekthet beror på om de uppgifter som skyddshemmen gett är korrekta. Om inkonsekvens eller andra fel upptäcks i materialet kontrolleras bakgrunden till dem hos uppgiftslämnaren och korrigeras vid behov. Därmed ändras och uppdateras också uppgifterna i de årliga tidsserierna i och med korrigeringsarna. Brister i datainsamlingen korrigeras när de upptäcks.

### De publicerade uppgifternas aktualitet och punktlighet

Skyddshemsstatistiken är statistik som THL producerar en gång per år. De årliga statistikuppgifterna publiceras cirka ett halvt år efter datainsamlingen.

## Uppgifternas tillgänglighet och transparens

Statistikrapporterna publiceras på [THL:s webbplats](#). Uppgifterna publiceras också i [webbtjänsten Sotkanet](#). I statistikrapporten beskrivs de centrala resultaten och de begrepp och definitioner som använts.

## Uppgifternas jämförbarhet

Den omfattande statistikföringen av skyddshemsverksamheten inleddes 2015 och THL publicerade uppgifter om den 2016. Den statistik för 2023 som nu publiceras är inte helt jämförbar med uppgifterna för 2015–2021, eftersom fler uppgifter saknas jämfört med tidigare.

Inkonsekvensen i statistiken framträder bland annat så, att man vid beräkningen av antalet klienter på skyddshemmen utifrån klienternas ålder och klienternas hemkommun får olika värden. Detta beror på att alla skyddshem inte har statistikfört hemkommunen för alla invånare. Därför använder man uppgifterna om klienternas ålder i rapporteringen när man talar om det totala antalet klienter.

I siffran för klienter som har hänvisats till ett annat skyddshem på grund av platsbrist ingår platsförfrågningar som klienten, myndigheten eller någon annan aktör har gjort. Det är möjligt att flera aktörer frågar efter en plats för samma klient, varvid samma klient statistikförs fler än en gång. Siffran innehåller också situationer där de som frågat efter en plats har statistikförts som en person, även om flera personer skulle ha kommit med till skyddshemmet. Det finns inga uppgifter om huruvida klienten kom till det hänvisade skyddshemmet. Sedan 2020 har man statistikfört hur många klienter som har hänvisats till det mottagande skyddshemmet från ett annat skyddshem.

I jämförelsen av variablerna bör man beakta att även om statistikens täckning är 100 procent, dvs. alla skyddshem som är verksamma i Finland har lämnat in statistikuppgifter till THL, skiljer sig täckningen per fråga från varandra.

Datainsamlingsblanketten som tjänsteproducenterna har fyllt i har inte ändrats mellan åren 2015 och 2019. Från och med 2020 gjordes ändringar i de variabler som ska statistikföras. Ändringarna har frågespecifik inverkan när siffrorna jämförs med tidigare år. Ändringarna presenteras i Skyddshemstjänster 2022 statistikrapport. Från 2023 har en ny variabel "Digitalt våld" lagts till på fråga 13: Vilken typ av våld har kunden upplevt. Prevalensen av digitalt våld kommer att redovisas för första gången i 2023 års statistikrapport.

## Tydlighet och enhetlighet

Statistikrapporten innehåller riksomfattande uppgifter om klientrelationer på skyddshemmen samt uppgifter om klienter som på grund av platsbrist hänvisats till ett annat skyddshem. Från och med 2017 innehåller statistiken uppgifter om antalet lediga platser på skyddshemmen.

## Specialfrågor i statistikrapporten Skyddshemstjänster 2023

Presenteras i Tabell 1.

Tabell 1. särskilda anmärkningar 2023

Fråga	Population	Populationens storlek 2023	Täckning 2023	Annat att observera
<b>Skyddshemsklienternas ålder</b>	Alla klienter	5 364	100 %	Det totala antalet klienter beräknas utifrån uppgifterna om ålder. För 10 klienter fanns ingen uppgift om ålder.
<b>Minderåriga barn, som är på skyddshemmet tillsammans med föräldern.</b>	Alla klienter under 18 år	2 226	93 % (2 062)	Det totala antalet barn på skyddshemmen var 2226. Antalet minderåriga barn som var tillsammans med en klient på skyddshemmet var 2062. Antalet barn som kom ensamma till skyddshemmet utan en vuxen var 6. Av statistiken framgår inte varför antalet minderåriga barn som var tillsammans med en klient på skyddshemmet samt antalet ensamkommande klienter är 158 personer mindre än det totala antalet barn.
<b>Civilstånd</b>	Alla klienter som fyllt 18 år	3 128	96 % (3 003)	
<b>Utbildningsnivå</b>	Alla klienter som fyllt 18 år	3 128	50 % (3 003)	Ingen uppgift rapporterades för 379 klienter.
<b>Arbetskraftstillhörighet</b>	Alla klienter som fyllt 18 år	3 128	79 % (2 473)	Ingen uppgift rapporterades för 265 klienter.
<b>Modersmål</b>	Alla klienter som fyllt 18 år	3 128	92 % (2 893)	I THL:s anvisningar har det förekommit motstridiga uppgifter om huruvida information om modersmålet ska samlas in om alla klienter eller endast om vuxna klienter. I denna statistikrapport rapporteras endast vuxna klienters modersmål.
<b>Hur länge klienten har upplevt våld</b>	Alla klienter som fyllt 15 år	3 279	79 % (2 593)	Ingen uppgift rapporterades för 330 klienter.
<b>Boende tillsammans med våldsvärkaren</b>	Alla klienter som fyllt 18 år	3 128	80 % (2 490)	Ingen uppgift rapporterades för 38 klienter.
<b>Hänvisning till skyddshem</b>	Alla klienter som fyllt 15 år	3 279	91 % (2 991)	Ingen uppgift rapporterades för 10 klienter.
<b>Tidigare skyddshemsbesök</b>	Alla klienter som fyllt 15 år	3 279	85 % (2 776)	Ingen uppgift rapporterades för 148 klienter.
<b>Längden på skyddshemsklienternas skyddshemsperioder</b>	Alla klienter som fyllt 15 år	3 279	96 % (3 140)	
<b>Klientens boendearrangemang efter skyddshemsperioden</b>	Alla klienter som fyllt 18 år	3 128	80 % (2 504)	Ingen uppgift rapporterades för 179 klienter.
<b>Boende med våldsutövaren efter skyddshemsperioden</b>	Alla klienter som fyllt 18 år	3 128	80 % (2 500)	Ingen uppgift rapporterades för 281 klienter.

## **Tabellbilagor**

**Tabellbilaga 1: Boendedygn på skyddshem samt antalet familjeplatser på skyddshemmen 2021–2023**

**Tabellbilaga 2: Skyddshemmens klienter 2021–2023**

**Tabellbilaga 3: Klienter som hänvisats till ett annat skyddshem på grund av platsbrist 2021–2023**

**Tabellbilaga 4: Medeltalet för lediga familjeplatser, antalet fullbelagda dygn och utnyttjandegraden 2023**

**Tabellbilaga 5: Skyddshemstjänster i hela landet 2022–2023**

Bilagetabell 1. Boendedygn i skyddhem och antal familjeplatser 2021–2023

Skyddshem	2021	2021	2022	2022	2023	2023
	boendedygn	familjeplatser	boendedygn	familjeplatser	boendedygn	familjeplatser
Etelä–Karjalan hyvinvointialueen turvakoti, Imatra	494	4	965	4	831	4
Etelä–Pohjanmaan turvakoti, Seinäjoki	2 451	7	3 014	7	3 200	7
Hämeenkadun turvakoti, Tampere	4 572	9	3 497	9	3 824	9
Hämeenlinnan turvakoti	3 384	7	2 829	7	3 274	7
Joensuun turvakoti	1 718	7	2 968	7	3 122	7
Jyväskylän turvakoti	4 023	7	4 043	7	4 801	7
Kainuun turvakoti / Oulun turvakodin etäyksikkö	282	1	364	2	449	2
Kaukajärven turvakoti (ent. Mutkakatu), Tampere	4 220	8	5 398	18	10 308	18
Keski–Uudenmaan turvakoti, Kerava	2 472	7	3 325	7	4 078	7
Kuopion turvakoti	3 130	5	2 544	5	2 487	5
Kymenlaakson turvakoti Villa Jensen, Kotka	1 949	7	2 207	7	2 656	7
Lahden turvakoti	2 025	5	2 429	7	2 349	7
Lapin turvakoti, Rovaniemi	1 993	7	1 516	7	1 483	7
Mikkelin turvakoti	1 536	7	911	7	1 624	7
Oulun turvakoti	4 278	10	4 543	10	5 326	12
Pohjanmaan turvakoti	905	6	1 660	6	2 052	6
Porin Esikon turvakoti	1 911	7	2 332	7	2 550	7
Porvoon turvakoti	3 907	9	2 846	9	2 610	9
Raahen turvakoti	846	5	757	5	2 008	5
Sophie Mannerheimin turvakoti, Helsinki	3 371	7	2 665	7	3 365	7
Turun turvakoti	4 670	10	4 981	10	5 605	10
Turvakoti Aina, Kokkola	1 465	5	1 738	5	2 150	5
Turvakoti Hertta (ent. Haaga), Helsinki	5 737	11	7 151	14	6 619	14
Turvakoti Mona, pääkaupunkiseutu	7 040	14	7 927	14	7 636	14
Turvakoti Pellas, Espoo	4 011	7	3 677	7	4 450	7
Turvakoti Tilkka, Helsinki	2 849	7	3 225	7	2 793	7
Vantaan turvakoti	6 333	14	6 183	14	6 898	14
Villa Familia turvakoti, Raasepori	1 288	4	1 778	5	1 583	5
Äänekosken turvakoti	1 602	7	1 921	7	1 653	7
<b>Totalt</b>	<b>84 462</b>	<b>211</b>	<b>89 394</b>	<b>228</b>	<b>101 784</b>	<b>230</b>

Bilagetabell 2. Klienter i skyddshem 2021–2023

Skyddshem	2021	2022	2023
Etelä–Karjalan hyvinvointialueen turvakoti, Imatra	58	60	81
Etelä–Pohjanmaan turvakoti, Seinäjoki	141	199	236
Hämeenkadun turvakoti, Tampere	240	235	154
Hämeenlinnan turvakoti	175	175	182
Joensuun turvakoti	126	155	139
Jyväskylän turvakoti	200	168	203
Kainuun turvakoti / Oulun turvakodin etäyksikkö	23	30	30
Kaukajärven turvakoti (ent. Mutkakatu), Tampere	260	270	355
Keski–Uudenmaan turvakoti, Kerava	195	210	252
Kuopion turvakoti	165	139	124
Kymenlaakson turvakoti Villa Jensen, Kotka	110	124	123
Lahden turvakoti	120	124	153
Lapin turvakoti, Rovaniemi	123	90	112
Mikkelin turvakoti	101	94	146
Oulun turvakoti	281	284	261
Pohjanmaan turvakoti	78	111	118
Porin Esikon turvakoti	175	178	166
Porvoon turvakoti	143	126	126
Raahen turvakoti	86	79	113
Sophie Mannerheimin turvakoti, Helsinki	188	187	255
Turun turvakoti	256	292	267
Turvakoti Aina, Kokkola	131	153	116
Turvakoti Hertta (ent. Haaga), Helsinki	279	360	414
Turvakoti Mona, pääkaupunkiseutu	266	299	253
Turvakoti Pellas, Espoo	199	211	227
Turvakoti Tiikka, Helsinki	157	144	135
Vantaan turvakoti	471	452	402
Villa Familia turvakoti, Raasepori	84	96	101
Äänekosken turvakoti	132	118	120
<b>Totalt</b>	<b>4 963</b>	<b>5 163</b>	<b>5 364</b>



Bilagetabell 3. Klienter som har styrts till ett annat skyddshem på grund av brist på platser 2021–2023

Skyddshem	2021	2022	2023
Etelä–Karjalan hyvinvointialueen turvakoti, Imatra	0	6	3
Etelä–Pohjanmaan turvakoti, Seinäjoki	13	13	7
Hämeenkadun turvakoti, Tampere	76	43	117
Hämeenlinnan turvakoti	44	9	24
Joensuun turvakoti	1	10	59
Jyväskylän turvakoti	30	48	57
Kainuun turvakoti / Oulun turvakodin etäyksikkö	23	12	11
Kaukajärven turvakoti (ent. Mutkakatu), Tampere	199	54	150
Keski–Uudenmaan turvakoti, Kerava	11	24	56
Kuopion turvakoti	84	49	141
Kymenlaakson turvakoti Villa Jensen, Kotka	0	0	12
Lahden turvakoti	12	16	15
Lapin turvakoti, Rovaniemi	0	0	0
Mikkelin turvakoti	0	2	4
Oulun turvakoti	36	46	31
Pohjanmaan turvakoti	0	6	12
Porin Esikon turvakoti	4	0	0
Porvoon turvakoti	0	3	4
Raahen turvakoti	1	0	8
Sophie Mannerheimin turvakoti, Helsinki	66	50	21
Turun turvakoti	28	51	91
Turvakoti Aina, Kokkola	3	26	28
Turvakoti Hertta (ent. Haaga), Helsinki	5	32	31
Turvakoti Mona, pääkaupunkiseutu	100	122	168
Turvakoti Pellas, Espoo	115	136	130
Turvakoti Tiikka, Helsinki	17	18	29
Vantaan turvakoti	2	17	46
Villa Familia turvakoti, Raasepori	24	19	15
Äänekosken turvakoti	4	1	7
<b>Totalt</b>	<b>898</b>	<b>813</b>	<b>1 277</b>

Bilagetabell 4. Lediga platser, antal dagar, när skyddshem är fullt och utnyttjandegrad 2023

Skyddshem	Lediga familjeplatser	Antal dagar, nä skyddshem är fullt	Utnyttjandegrad
Etelä–Karjalan hyvinvointialueen turvakoti, Imatra	2,8	10	31 %
Etelä–Pohjanmaan turvakoti, Seinäjoki	2,9	46	59 %
Hämeenkadun turvakoti, Tampere	0,8	207	91 %
Hämeenlinnan turvakoti	1,8	101	74 %
Joensuun turvakoti	1,3	128	81 %
Jyväskylän turvakoti	1,5	151	79 %
Kainuun turvakoti / Oulun turvakodin etäyksikkö	1,2	86	42 %
Kaukajärven turvakoti (ent. Mutkakatu), Tampere	1,5	164	92 %
Keski–Uudenmaan turvakoti, Kerava	1,8	89	75 %
Kuopion turvakoti	0,8	199	83 %
Kymenlaakson turvakoti Villa Jensen, Kotka	3,1	36	56 %
Lahden turvakoti	2,8	63	59 %
Lapin turvakoti, Rovaniemi	4,4	6	38 %
Mikkelin turvakoti	4,5	10	36 %
Oulun turvakoti	3,0	68	71 %
Pohjanmaan turvakoti	3,4	3	43 %
Porin Esikon turvakoti	3,2	26	55 %
Porvoon turvakoti	4,4	22	52 %
Raahen turvakoti	2,0	83	60 %
Sophie Mannerheimin turvakoti, Helsinki	2,6	42	63 %
Turun turvakoti	1,5	134	85 %
Turvakoti Aina, Kokkola	1,8	84	64 %
Turvakoti Hertta (ent. Haaga), Helsinki	3,5	23	75 %
Turvakoti Mona, pääkaupunkiseutu	1,7	133	88 %
Turvakoti Pellas, Espoo	1,2	162	83 %
Turvakoti Tilkka, Helsinki	1,2	152	83 %
Vantaan turvakoti	3,5	42	74 %
Villa Familia turvakoti, Raasepori	2,5	52	49 %
Äänekosken turvakoti	2,8	111	47 %
<b>Alla skyddshem, medelvärde</b>	<b>2,4</b>	<b>84</b>	<b>65 %</b>

Bilagetabell 5. Skyddshemstjänsterna i hela landet 2022–2023

Frågor och svarsalternativ	2022 kvinnor	2023 kvinnor	2022 män	2023 män	2022 annat kön	2023 annat kön	2022 ingen uppgift om könet	2023 ingen uppgift om könet	2022 barn	2023 barn	2022 totalt	2023 totalt
<b>Antalet instruktioner och vägledning där man inte påbörjar skyddshemsvistelsen</b>	463	458	90	61			2	4	80	148	635	671
<b>Boendedygn på skyddshemmet</b>	43 715	50 733	4 053	4 857	28	293	294	467	41 304	45 434	89 394	101 784
<b>Hur många klienter hänvisades till ett annat skyddshem och av vilken orsak?</b>												
Klientes eget önskemål	24	27	1					1	11	8	36	36
Det primära skyddshemmet var fullt*	415	745	43	80		1	26	58	329	393	813	1 277
Säkerhet (klientens eller andra personers)	46	53	1	1			3		16	12	66	66
Annan	39	57	6	7				4	33	52	78	120
<b>Klienten hänvisades från ett annat skyddshem</b>												
Klientes eget önskemål	45	79	7	2				1	26	67	78	149
Det primära skyddshemmet var fullt	68	108	8	11					46	61	122	180
Säkerhet (klientens eller andra personers)	54	60	4	5					61	47	119	112
Annan	50	33	3	2		2			37	39	90	76
<b>Ålder på skyddshemperiodens inledningsdag</b>												
0–3 år									827	782	827	782
4–6 år									461	476	461	476
7–10 år									518	518	518	518
11–14 år									308	299	308	299
15–17 år									127	151	127	151
18–24 år	387	399	51	59		3	1	3			439	464
25–34 år	887	880	66	63	1	2		2			954	947
35–44 år	787	856	55	65			1	1			843	922
45–54 år	345	407	32	57							377	464
55–64 år	145	137	22	42		1					167	180
65–74 år	83	78	16	14							99	92
75–84 år	25	33	6	12							31	45
85 år och över	5	9		5							5	14
Ingen uppgift	6	10	1								7	10
Totalt	2 670	2 809	249	317	1	6	2	6	2 241	2 226	5 163	5 364
<b>Civilstånd</b>												
Ogift	735	880	101	113	1	2	1	3			838	998
Gift	988	1 036	77	123		1		1			1 065	1 161
Sambo	262	236	27	25							289	261
Hemskillnad	43	31	1	7							45	38
Frånskild	363	337	15	26		3	1	2			379	368
Registrerat partnerskap	2	1									2	1
Änka/änkling	32	33	1	2							33	35
Okänd*	161	124	15	17							176	141
Uppgift saknas											88	125

Frågor och svarsalternativ	2022 kvinnor	2023 kvinnor	2022 män	2023 män	2022 annat kön	2023 annat kön	2022 ingen uppgift om könet	2023 ingen uppgift om könet	2022 totalt	2023 totalt
<b>Utbildning</b>										
Lägre grundnivå eller lägre	97	96	8	10			1		105	107
Högre grundnivå	236	266	24	34	1	1			261	301
Mellannivå	369	369	30	48					399	417
Lägsta högre nivå	50	35	5	3			1		55	39
Lägre högskolenivå	151	149	5	9					156	158
Högre högskolenivå	94	128	5	9					99	137
Forskarutbildningsnivå	4	11							4	11
Ingen uppgift	694	333	50	45			1	1	745	379
Uppgift saknas									1091	1579
<b>Arbetskraftstillhörighet</b>										
Arbetar	476	584	46	69			2		522	655
Arbetslös	442	453	39	67					481	520
Företagare	30	44	13	1					43	45
Studerande	214	247	18	29					232	276
Pensionär	193	235	26	49			1		219	285
Familjeledig	248	259	1	1					249	260
Annat	110	143	8	23			1		118	167
Ingen uppgift	619	235	55	28			2	2	676	265
Uppgift saknas									375	655
<b>Modersmål</b>										
Finska	1 626	1 744	153	206	1	4	1	4	1 781	1 958
Svenska	38	36	2	8					40	44
Samiska		1								1
Engelska	32	37	7	7					39	44
Ryska	100	99	4	9					104	108
Estniska	42	41	1	2					43	43
Somali	18	18	2	2					20	20
Arabiska	136	130	10	9			2		146	141
Kurdiska	26	53	3	3					29	56
Thai	43	46	1	2					44	48
Annar	342	379	36	51					378	430
Uppgift saknas									291	235
<b>Hur många vuxna klienter kom ensamma till skyddshemmet?</b>	1 414	1 829	184	280	1	6	1	6	1 600	2 121
<b>Tidigare vistelser på skyddshem</b>										
Första gången på skyddshem	1 141	1 326	147	209			6		1 288	1 542
Varit 1 gång tidigare	479	539	29	60			1	1	509	602
Varit 2 gånger tidigare	143	197	12	18					155	216
Varit 3 eller flera gånger tidigare	217	249	16	18				1	233	268
Ingen uppgift	570	133	56	15					626	148
Uppgift saknas									231	503

Frågor och svarsalternativ	2022	2023	2022	2023	2022	2023	2022	2023	2022	2023	2022	2023
	kvinnor	kvinnor	män	män	annat kön	annat kön	ingen uppgift om könet	ingen uppgift om könet	barn	barn	totalt	totalt
<b>Hurdant våld har klienten upplevt?</b>												
Fysiskt våld	1 388	1 445	116	155	1	5	1	2	178	211	1 684	1 818
Psykiskt våld	1 777	1 995	156	217	1	4	1	3	378	457	2 313	2 676
Sexuellt våld	317	326	7	11	1	1	1	2	21	21	347	361
Hot om våld	1 236	1 348	108	153		4		3	572	663	1 916	2 171
Ekonomiskt våld	622	648	42	64	1	2			17	20	682	734
Försummelse*	104	87	12	6					85	65	201	158
Kulturellt eller religiöst våld	182	206	13	16					29	42	224	264
Förföljelse	343	331	12	22					51	48	406	401
Utsatts för våld	227	212	19	22				1 339	1 433	1 585	1 667	
Kemiskt våld*	28	26	6	2	1				1	3	36	31
Hedersrelaterat våld*	86	98	2	2					13	9	101	109
SV Digitaalinen väkivalta		263		22		1				16		302
Annat våld	133	68	8	4					15	36	156	108
Ingen uppgift	70	19	2	6				1	38	35	110	61
<b>Hur länge har det våld som klienten upplevt pågått?</b>												
Mindre än en månad	104	122	16	28		1		1			120	152
1–12 månader	419	549	44	93	1	1		1			464	644
1–2 år	319	319	26	31							345	350
2–5 år	370	445	42	50			1				412	496
Mer än 5 år	506	568	52	51		1		1			558	621
Ingen uppgift	716	278	62	48	1	3		1			780	330
Uppgift saknas											363	686
<b>Vem eller vilka har utövat våld mot klienten?</b>												
Maka/make eller sambo	1 274	1 362	112	140	1	2		1	23	15	1 410	1 520
Tidigare maka/make eller sambo	319	357	6	10					2	3	327	370
Partner	142	181	2	16			2	2	3	2	147	203
Tidigare partner	63	72	2	3		1			2	1	67	77
Förälder (mamma, pappa, styvmor, styvfar)	57	84	22	26		1			1 403	1 459	1 482	1 570
Barn eller styvbarn	55	53	17	16					1	2	73	71
Annan familjemedlem eller släkting	63	97	21	31					48	64	132	192
Annan (t.ex. i situationer som kan jämföras med våld i nära relationer)	66	77	17	29					33	51	116	157
Förövaren är någon annan än de ovannämnda*	7	2	1	1					4	1	12	4
Ingen uppgift	54	3	2	1					1		57	4
<b>Våldsutövarens kön</b>												
Kvinna	126	321	132	154		2			76	194	334	671
Man	1 896	1 920	60	94	1	4	1	2	1 456	1 372	3 414	3 392
Ingen uppgift	72	28	14	18				1	16	14	102	61
<b>Bor klienten tillsammans med våldsutövaren?</b>												
Ja	1 279	1 408	137	180	10	5	9	1			1 435	1 594
Nej	634	771	43	84		1	1	2			678	858
Ingen uppgift	471	36	26	2							497	38
Uppgift saknas											305	638

Frågor och svarsalternativ	2022 kvinnor	2023 kvinnor	2022 män	2023 män	2022 annat kön	2023 annat kön	2022 ingen uppgift om könet	2023 ingen uppgift om könet	2022 totalt	2023 totalt
<b>Bor klienten och våldsutövaren tillsammans efter skyddshemsperioden?</b>										
Ja	444	492	46	66		1			490	559
Nej	1 226	1 494	105	164	1	2		4	1 332	1 664
Ingen uppgift	488	244	37	34		3			525	281
Uppgift saknas									568	624
<b>Har polisanmälan gjorts om det våld som riktats mot klienten?</b>										
Ja	545	611	25	44					570	655
Nej	1 119	1 203	129	166		3		1	1 248	1 373
Ingen uppgift	337	337	33	45	1	3	1	1	372	386
<b>Klientens boendearrangemang efter skyddshemsperioden</b>										
Samma bostad som före skyddshemsperioden	820	996	82	115			2		902	1 113
Ny bostad	453	559	33	60					486	619
Bostad som tillhör vänner eller släktingar	233	242	29	28				1	262	271
Ett annat skyddshem	74	104	2	6					76	110
Annat boende som ordnats av socialvården	142	121	5	17				1	147	139
Annat	55	55	8	13		1			63	69
Ingen uppgift	547	152	33	24		3			580	179
Uppgift saknas									399	628
<b>Hur länge var klienten på skyddshemmet? Frågan gäller klienter som skrivits ut från skyddshemmet.</b>										
1–3 boendedygn	654	685	74	117		1	1	1	729	804
4–6 boendedygn	430	384	43	47		3		1	473	435
7–13 boendedygn	520	568	57	68		1		1	577	638
14–30 boendedygn	546	584	61	79	1	1	1	1	609	665
31–60 boendedygn	391	419	35	42		1			426	462
Mer än 60 boendedygn	82	125	4	11					86	136
Uppgift saknas									142	139
<b>På vems initiativ styrdes/kom klienten till skyddshemmet?</b>										
Eget initiativ	950	1 155	101	142		4		2	1 051	1 303
Förälder	37	53	16	28					53	81
Annan släkting eller vän	129	141	14	21					143	162
Socialvården	649	745	60	91		2			709	838
Hälso- och sjukvården	106	130	8	12	1	1		1	115	144
Polisen	153	177	14	26					167	203
Nödcentralen	2	2	1	1					3	3
Jourtelefon	17	16	1						18	16
Anordnare av undervisning eller utbildning*	12	18	2	6					14	24
Annat	168	190	15	15				2	183	207
Ingen uppgift	450	9	38					1	488	10
Uppgift saknas									98	288

Frågor och svarsalternativ	2022 flickor	2023 flickor	2022 pojkar	2023 pojkar	2022 barn, annat kön	2023 barn, annat kön	2022 barn, ingen uppgift om könet	2023 barn, ingen uppgift om könet	2022 barn totalt	2023 barn totalt	
<b>Ålder på skyddshemsperiodens inledningsdag</b>											
0–3 år	375	376	448	400			1	4	5	827	782
4–6 år	235	260	225	216				1		461	476
7–10 år	266	266	251	251				1	1	518	518
11–14 år	169	153	139	145					1	308	299
15–17 år	82	84	45	65			2			127	151
Totalt	1 127	1 139	1 108	1 077			3	6	7	2 241	2 226
<b>Mindreåriga barn som är på skyddshemmet tillsammans med en klient</b>											
0–3 år	302	344	362	378				1	4	665	726
4–6 år	179	235	184	197						363	432
7–10 år	226	248	194	230					1	420	479
11–14 år	130	148	107	142					1	237	291
15–17 år	58	74	39	60	2		2			101	134
Totalt	895	1 049	886	1 007	2		3	6		1 786	2 062
<b>Mindreåriga barn som inte är på skyddshemmet tillsammans med en klient</b>											
0–3 år	61	59	60	51				2	31	123	141
4–6 år	51	47	48	55				5	4	104	106
7–10 år	67	81	93	85				3	7	163	173
11–14 år	94	105	140	135			1	5	15	239	256
15–17 år	103	94	100	108				3	9	206	211
Totalt	376	386	441	434			1	18	66	835	887
<b>Minderårig som ensam har uppsökt skyddshem</b>											
	8	6	2			1				11	6
<b>Hurdant våld har klienten upplevt?</b>											
Fysiskt våld	84	97	94	110			2		2	178	211
Psykiskt våld	186	234	191	219			3	1	1	378	457
Sexuellt våld	14	13	7	8						21	21
Hot om våld	290	336	281	325			2	1		572	663
Ekonomiskt våld	9	12	8	7			1			17	20
Försummelse*	48	36	37	29						85	65
Kulturellt eller religiöst våld	21	29	8	12			1			29	42
Förföljelse	29	31	22	17						51	48
Utsatts för våld	674	733	665	694			1		5	1 339	1 433
Kemiskt våld*		1	1	2						1	3
Hedersrelaterat våld*	10	6	3	2			1			13	9
SV Digitala våld		10		6							16
Annat våld	12	15	3	21						15	36
Ingen uppgift	23	14	13	20			1	2		38	35

Frågor och svarsalternativ	2022	2023	2022	2023	2022	2023	2022	2023	2022	2023
	flickor	flickor	pojkar	pojkar	barn, annat kön	barn, annat kön	barn, ingen uppgift om könet	barn, ingen uppgift om könet	barn totalt	barn totalt
<b>Vem eller vilka har utövat våld mot klienten?</b>										
Maka/make eller sambo	8	9	15	6					23	15
Tidigare maka/make eller sambo	2	1		2					2	3
Partner	2	2	1						3	2
Tidigare partner	1	1	1						2	1
Förälder (mamma, pappa, styvmor, styvfar)	716	743	687	710		1		5	1 403	1 459
Barn eller styvbarn		1	1	1					1	2
Annan familjemedlem eller släkting	23	34	24	30			1		48	64
Annan (t.ex. i situationer som kan jämföras med våld i nära relationer)	20	26	13	25					33	51
Förövaren är någon annan än de ovannämnda*			4	1					4	1
Ingen uppgift	1								1	
<b>Våldsutövarens kön</b>										
Kvinna	39	93	36	100		1	1		76	194
Man	745	699	711	668		2		3	1 456	1 372
Ingen uppgift	7	7	9	7					16	14
<b>Anmälningar som gjorts om barns situation</b>										
Inget behov	71	77	79	76			1		151	153
Barnskyddsanmälan	689	714	636	684		1	1	3	1 326	1 402
Polisanmälan*	36	27	30	24					66	51
Föregripande barnskyddsanmälan*		1	1	1			13	7	14	9
Anmälan om behov av socialservice*	5	2	5	2					10	4
Kontakt med myndighet som ansvarar för socialvården*	51	30	46	44		1			97	75
Ingen uppgift	34	12	43	10					77	22

\* Det har skett förändringar i frågan eller i svarsalternativen. Siffrorna är inte i alla avseenden jämförbara med tidigare år. Förändringar som gjorts har förklarats i statistikrapportens kvalitetsbeskrivningar (på finska).