



Turvakotipalvelut 2023

Turvakotien asumispäivien määrä kasvussa 2023

PÄÄLÖYDÖKSET

- Asumisvuorokausia turvakodeissa kertyi yhteensä 101 784. Asumisvuorokaudet nousivat vuoteen 2022 verrattuna 14 prosenttia.
- Vuonna 2023 turvakotien asiakasmäärä nousi neljä prosenttia (201 asiakkaalla) edelliseen vuoteen verrattuna.
- Yksin turvakotiin tulevien aikuisasiakkaiden määrä jatkoi edelleen kasvua.
- Vuonna 2023 tilanpuutteen takia turvakodista toiseen turvakotiin ohjattiin asiakas kaikkiaan 1 277 kertaa. Vuonna 2022 vastaava luku oli 813.

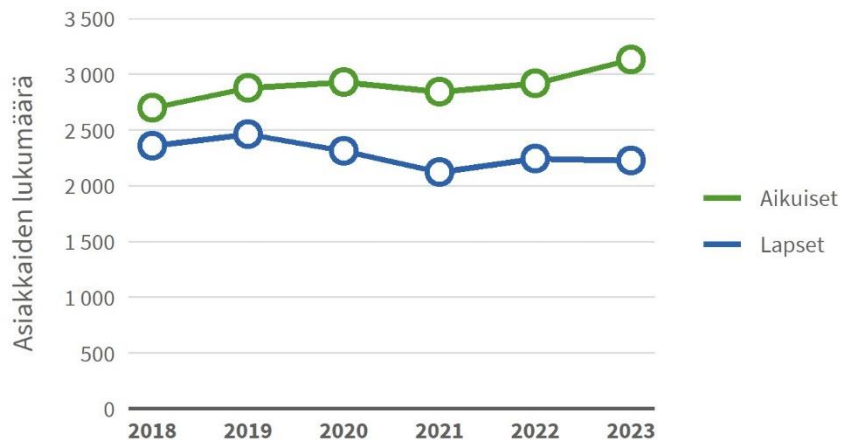
Turvakotipalvelut ovat valtion rahoittamia laissa määriteltyjä erityispalveluita lähisuhte- väkivaltaa kokeneille tai sen uhan alla eläville henkilöille. Turvakodeissa oli vuonna 2023 yhteensä 5 364 asiakasta. Asiakkaista aikuisia oli 59 prosenttia ja lapsia 41 prosenttia. Aikuisista asiakkaista naisia oli 90 prosenttia ja miehiä 10 prosenttia.

Asiakasmäärä nousi vuoteen 2022 verrattuna neljä prosenttia. Sekä nais- että miesasiakkaiden määrä nousi vuonna 2023. Lasten määrässä ei tapahtunut merkittävää muutosta edelliseen vuoteen verrattuna.

Asumisvuorokausia turvakodeissa kertyi vuonna 2023 yhteensä 101 784, mikä on 12 390 asumisvuorokautta enemmän kuin vuonna 2022 (+ 14 %).

Vuoden 2023 lopussa Suomessa toimi yhteensä 29 turvakotia, joissa oli perhepaikkoja yhteensä 230 perheelle tai yksin tulevalle asiakkaalle.

Kuvio 1. Turvakotien asiakasmäärät 2018–2023.



Suvi Nipuli

etunimi.sukunimi@thl.fi

Lasse Mielikäinen

etunimi.sukunimi@thl.fi

Turvakodit Suomessa

Vuoden 2023 lopussa Suomessa toimi yhteensä 29 turvakotia, joissa oli perhepaikkoja yhteensä 230 perheelle tai yksin tulevalle asiakkaalle (Kuvio 6). Turvakotipalvelut ovat valtion rahoittamia laissa määriteltyjä erityispalveluita lähisuhdeväkivaltaa kokeneille tai sen uhan alla eläville henkilöille. Lähisuhdeväkivalta on väkivaltaa, jonka tekijänä on nykyinen tai entinen puoliso tai kumppani, lapsi tai puoliso lapsi, vanhempi, muu lähisukulainen tai muu läheinen.

Turvakodissa on henkilöstöä ympäri vuorokauden, ja sinne voi mennä oma-aloitteisesti tai jonkin tahon ohjaamana. Turvakodissa oleminen on aina asiakkaalle maksutonta. Lähisuhdeväkivaltaa tai sen uhkaa kokenut henkilö voi hakeutua mihin tahansa turvakotiin Suomessa.

Vuonna 2023 kaikissa maakunnissa oli vähintään yksi turvakoti. Uudellamaalla, Pirkanmaalla, Keski-Suomessa ja Pohjois-Pohjanmaalla oli useampi turvakoti. Lukuun ottamatta Keski-Uudenmaan hyvinvointialuetta, kaikilla muilla hyvinvointialueilla sijaitti turvakoti.

Kuvio 2. Turvakotipaikkakunnat vuoden 2023 lopussa

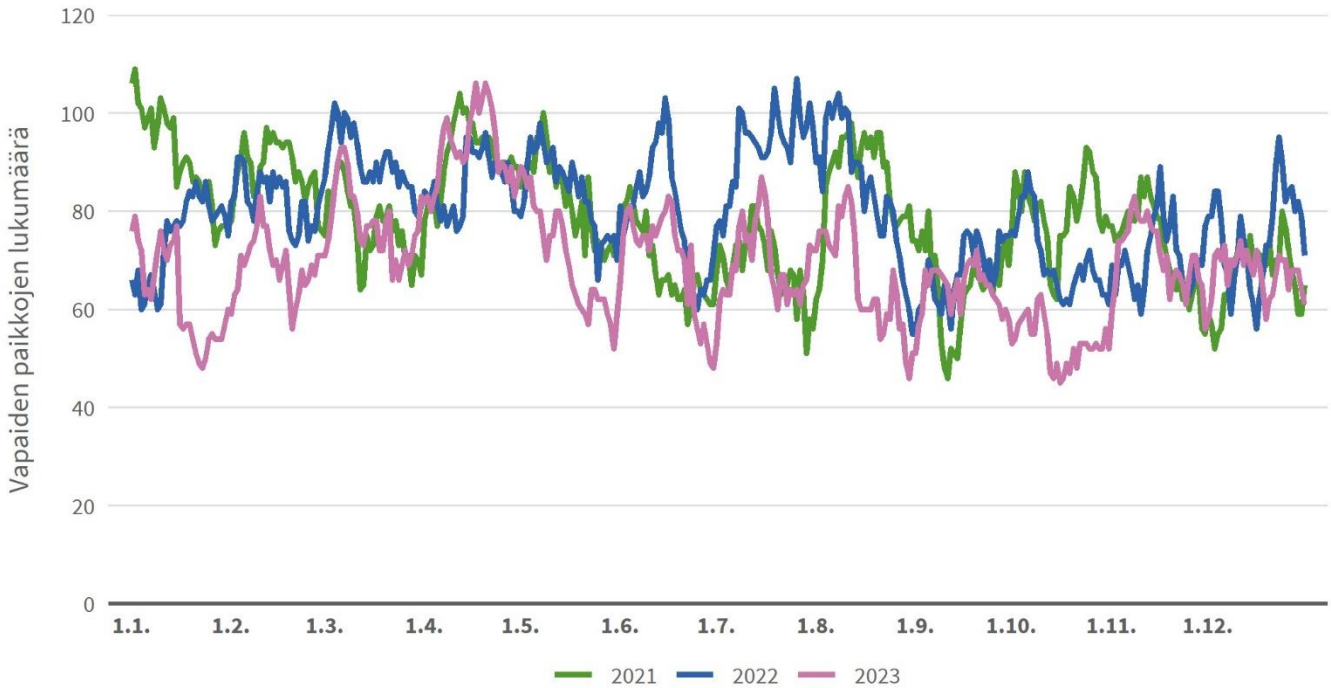


Turvakotien paikkatilanne

Suomen turvakodit muodostavat yhdessä turvakotiverkoston. Verkostomaisuus tarkoittaa muun muassa sitä, että jos jokin turvakoti on täynnä, ohjataan asiakas toiseen turvakotiin, jossa on tilaa. Turvakotien kapasiteettia ottaa vastaan asiakkaita voidaan tarkastella sen perusteella, kuinka paljon turvakodissa on keskimäärin päivätasolla vapaita paikkoja ja kuinka paljon vuodessa on päiviä, jolloin turvakoti on täynnä, sekä turvakodin käyttöasteen perusteella.

Turvakotiverkoston turvakodeissa oli vapaita paikkoja vuoden 2023 jokaisena päivänä. Vuonna 2023 turvakodeissa oli päivätasolla keskimäärin 69 vapaata paikkaa. Vuonna 2022 vastaava luku oli 80. (Kuvio 3). Vapaiden paikkojen päivakohtainen keskiarvo vaihteli turvakodeittain 0,8 ja 4,5 välillä. (Liitetaulukko 4.)

Kuvio 3. Turvakotien vapaiden paikkojen lukumäärä 2021–2023



Tilanpuutteen takia turvakodista toiseen turvakotiin ohjattiin asiakas kaikkiaan 1 277 kertaa (813 kertaa vuonna 2022 ja 898 kertaa vuonna 2021). Useimmin toiseen turvakotiin ohjattiin Uudellamaalla, yhteensä 500 asiakasta. Vuonna 2022 vastaava luku oli Uudellamaalla 421 asiakasta. Luku toiseen turvakotiin ohjatuista asiakkaista sisältää asiakkaan, viranomaisen tai muun tahon tekemät paikkatiedustelut. (Liitetaulukko 3.)

Päivien määrää, jolloin turvakoti on täynnä, voi tarkastella alueellisesti tai turvakotikohtaisesti. Vuonna 2023 maakuntatasolla useimmiten alueen ainut turvakoti oli täynnä Pohjois-Savossa 199 päivänä. Varsinais-Suomessa alueen ainoa turvakoti oli täynnä 134 päivänä ja Pohjois-Karjalassa 128 päivänä. (Liitetaulukko 4)

Hyvinvointialueilla tai maakunnissa, joissa on useampi turvakoti, on tarkastelu yksittäisen turvakodin sijaan perusteltua kohdistaa koko alueeseen. Pirkanmaalla oli 135 päivää, jolloin alueen molemmat turvakodit olivat täynnä samanaikaisesti (66 päivää vuonna 2022 ja 108 päivää vuonna 2021). Keski-Suomessa vastaava luku oli 86 päivää (21 päivää vuonna 2022 ja kolme päivää vuonna 2021) ja Pohjois-Pohjanmaalla 10 (14 päivänä vuonna 2022 ja seitsemän päivää vuonna 2021).

Keski-Suomen tilanteeseen vaikutti se, että Äänekosken turvakoti oli suljettuna 13.9.–2.12.2023. Lisäksi aikavälillä 3.12.–31.12.2023 Äänekosken turvakodissa oli käytössä normaalin seitsemän perhepaikan sijaan kuusi perhepaikkaa.

Uudellamaalla on yhdeksän turvakotia, joissa oli vuoden 2023 aikana yhteensä 84 perhepaikkaa, mikä on hieman yli kolmasosa kaikista Suomen turvakotipaikoista. Vuoden 2023 aikana ei ollut yhtään päivää, jolloin kaikki Uudenmaan turvakodit olisivat olleet samanaikaisesti täynnä. Helsingissä sijaitsevat turvakodit olivat kaikki samanaikaisesti täynnä kolmena päivänä. Kun tarkastellaan koko pääkaupunkiseutua (Helsinki, Espoo, Vantaa, Kauniainen) olivat kaikki alueen turvakodit samanaikaisesti täynnä yhtenä päivänä vuoden aikana.

Turvakodin käyttöaste lasketaan sen mukaan, kuinka monta prosenttia turvakodin kaikista perhepaikoista on käytössä. Jos kymmenenpaikkaisesta turvakodista on viisi paikkaa vapaana, on käyttöaste 50 prosenttia. Vuonna 2023 turvakotien käyttöaste vaihteli turvakodeittain 92 ja 31 prosentin välillä. (Liitetaulukko 4.)

Turvakotiin ohjautuminen

Lähisuhdeväkivaltaa tai sen uhkaa kokeva henkilö voi tulla turvakotiin joko oma-aloitteisesti tai ohjattuina. Asiakas voi hakeutua mihin tahansa turvakotiin Suomessa kotikunnastaan riippumatta. Turvakotiin ei tarvitse lähetettä tai maksusitoumusta.

15 vuotta täyttäneistä asiakkaista 44 prosenttia tuli turvakotiin oma-aloitteisesti vuonna 2023. Asiakkaista 28 prosenttia ohjautui turvakotiin sosiaalihuollon kautta. Asiakkaita ohjautui turvakoteihin myös mm. poliisiin (7 %), terveydenhuollon ammattilaisten ohjaamana (5 %) sekä vanhempien, muiden sukulaisten tai ystävän ohjaamina (8 %). (Liitetaulukko 5.) Osuudet on laskettu niiden asiakkaiden osalta, joilta tieto on ollut saatavana. Luvuissa ei ole merkittäviä eroja edellisiin vuosiin verrattuna.

Turvakotien asiakasmäärät ja asumispäivät

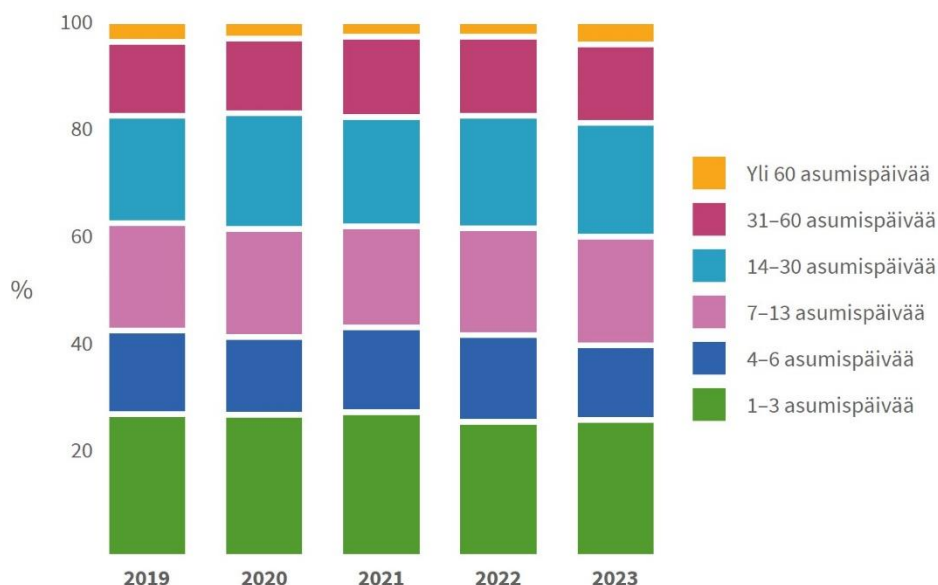
Vuoden 2023 aikana turvakodeissa oli yhteensä 5 364 asiakasta. Sama henkilö on voinut olla asiakkaana useamman kerran vuoden aikana, jolloin hänelle lasketaan useampi asiakkuus. Turvakotien asiakasmäärä nousi edelliseen vuoteen verrattuna neljällä prosentilla eli 201 asiakkaalla. Aikuisten asiakkaiden määrä oli vuonna 2023 yhteensä 3 138 (2 915 vuonna 2022). Lapsiasiakkaiden määrä oli vuonna 2023 yhteensä 2 226 (2 241 vuonna 2022). (Liitetaulukko 5)

Kuudessatoista turvakodissa asiakasmäärä kasvoi ja yhdessätoista turvakodissa asiakasmäärä laski edelliseen vuoteen verrattuna. Kahdessa turvakodissa asiakasmäärä pysyi samana. Vuonna 2023 suurin turvakoti oli 18-paikkainen ja pienin turvakoti oli kaksipaikkainen turvakodin etäyksikkö. (Liitetaulukko 1)

Turvakodeissa oli vuonna 2023 yhteensä 101 784 asumispäivää, ja yksi asiakas oli turvakodissa keskimäärin 19 päivää (17 päivää vuonna 2022). Asiakkuuden keskimääräinen kesto on laskettu jakamalla kaikki asumispäivät kaikkien asiakkaiden määrällä. Erot turvakotien välillä ovat merkittäviä (Liitetaulukko 1 ja 2).

Turvakotijaksoista 81 prosenttia kesti alle kuukauden. Yli kuukauden, mutta alle kaksi kuukautta kesti 15 prosenttia turvakotijaksoista. Yli kaksi kuukautta kestäneissä jaksoissa oli pientä nousua edellisvuoteen verrattuna, mikä selittää myös turvakotijaksojen keskimääräisen pituuden kasvun. Turvakotijaksojen pituutta tilastoidaan vain 15 vuotta täyttäneiden asiakkaiden osalta. (Kuvio 4)

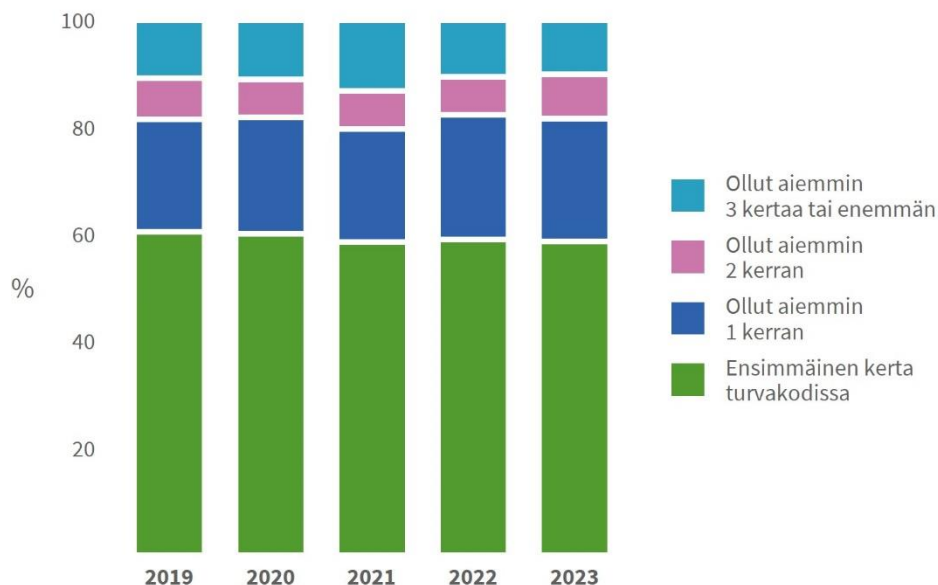
Kuvio 4. Asiakkaiden turvakotijaksojen pituus 2019–2023 (2023, N = 3 140)



Asiakkaista, joiden osalta aikaisempien turvakotijaksojen tiedot olivat saatavilla, 41 prosentilla oli aiempia turvakotijaksoja edellisen viiden vuoden aikana. Luku ei eroa

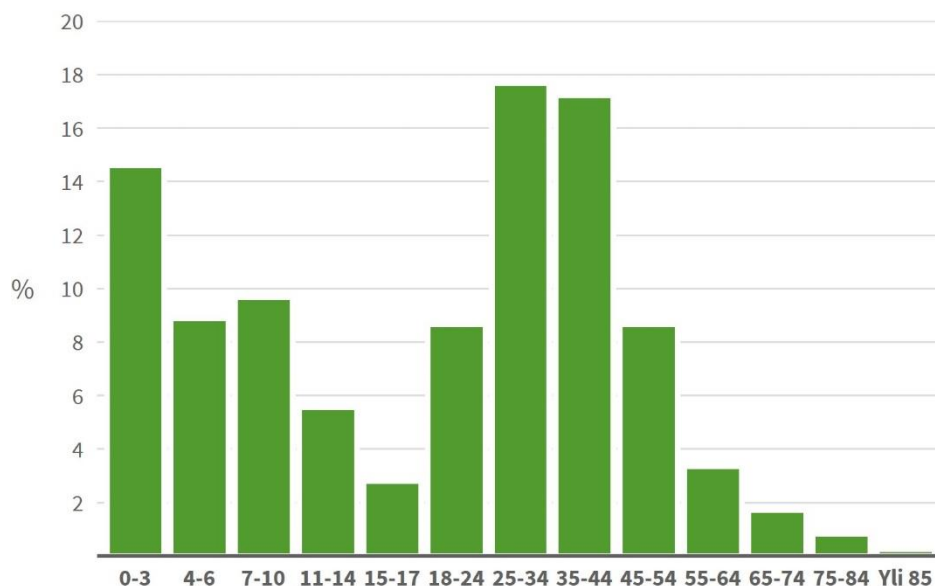
merkittävästi aiemmista vuosista. (Kuvio 5) Tieto aiemmista turvakotijaksosta kerättiin 15 vuotta täyttäneiltä asiakkaista.

Kuvio 5. Aiemmat turvakotijaksot edellisen viiden vuoden aikana 2019–2023 (2023, N = 2 628)

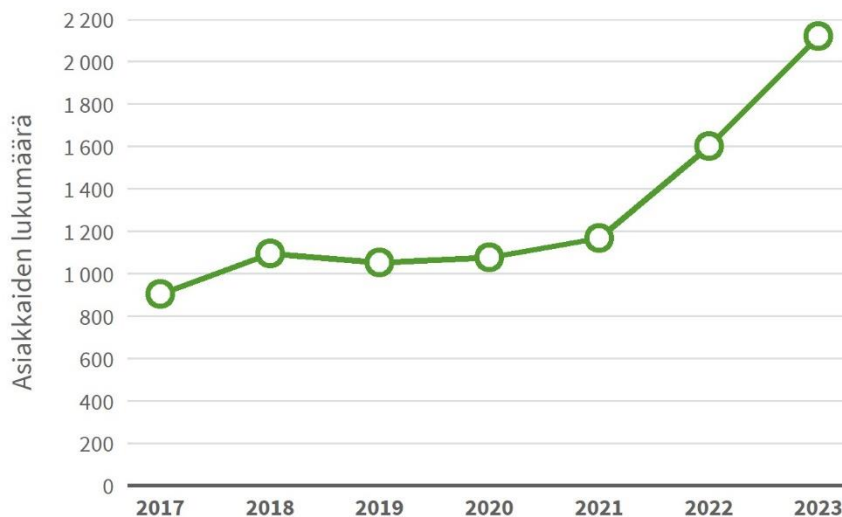


Vuonna 2023 suomea, ruotsia tai saamenkieliä äidinkielenään puhui 69 prosenttia täysi-ikäisistä asiakkaista, joiden äidinkielestä oli merkittynä tieto. Muista kielistä yleisin oli arabia, jota puhui äidinkielenään viisi prosenttia ja toiseksi yleisin venäjä, jota puhui neljä prosenttia. Luvut eivät eroa merkittävästi edellisestä vuodesta. Vuonna 2023 tieto äidinkielestä oli saatavilla 2 893 täysi-ikäisestä asiakkaasta. (Liitetaulukko 5)

Turvakotien asiakkaista 25–44-vuotiaita oli 35 prosenttia. Moni asiakas tulee turvakotiin pienten lasten kanssa. Vuonna 2023 alle seitsemänvuotiaita oli lähes neljäsosa turvakotien asiakkaista. Turvakodin asiakkaista 15–17-vuotiaiden lasten määrä on huomattavasti pienempi kuin nuorempien lasten. (Kuvio 6) Vuonna 2023 tilastoitiin turvakotiasiakkailla 887 lasta, jotka eivät olleet asiakkaan mukana turvakodissa. Tilastoitaessa alaikäisiä lapsia, jotka eivät tule aikuisasiakkaan kanssa turvakotiin, 11–17-vuotiaita on huomattavasti enemmän kuin nuorempia lapsia. Tilastot eivät kerro, missä nämä nuoret majoittuvat, kun toinen vanhempi hakeutuu turvakotiin. Kuusi alaikäistä asiakasta hakeutui turvakotiin yksin vuonna 2023. (Liitetaulukko 5) Kaikista turvakotien lapsiasiakkaista tehdään lastensuojeluilmoitus.

Kuvio 6. Turvakotiasiakkaiden ikäjakauma 2021–2023 (2023, N= 5 354)

Pienten lasten kanssa turvakotiin tulevien aikuisasiakkaiden lisäksi turvakotiin tullaan yhä useammin kokonaan ilman lapsia. Vuonna 2023 turvakotiin ilman lapsia tulevien aikuisasiakkaiden määrä jatkoi edelleen nousua edellisiin vuosiin verrattuna. (Kuvio 7) Turvakotien aikuisasiakkaista 68 % tuli turvakotiin yksin (55 % vuonna 2022 ja 41 % vuonna 2021). Tilastot eivät tarkemmin kerro sitä, että kuinka suuri osa tästä joukosta on lapsettomia tai kuinka suurella osalla mahdolliset lapset ovat jo täysi-ikäisiä tai eivät asu turvakotiin tulleen aikuisasiakkaan kanssa.

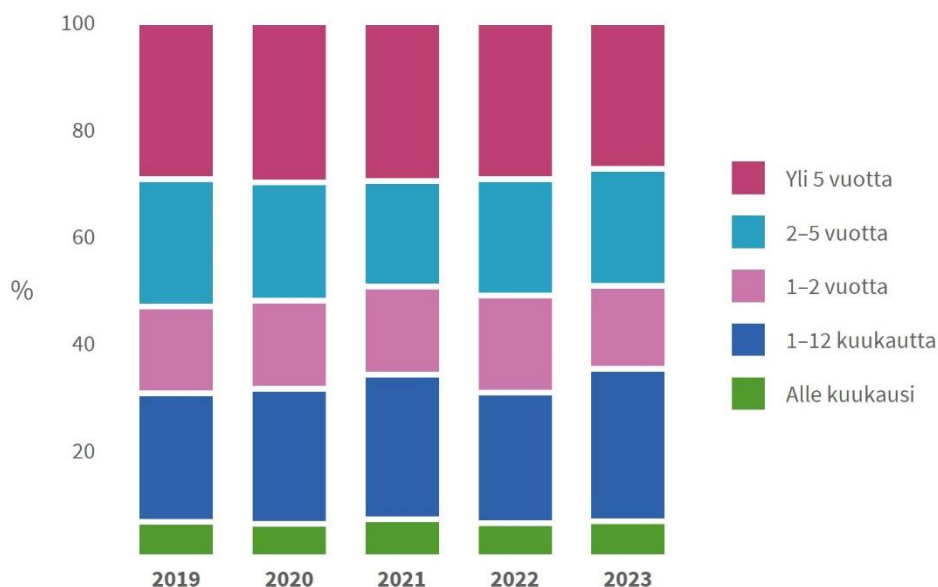
Kuvio 7. Yksin turvakotiin tulleet aikuisasiakkaat 2017–2023 (2023, N= 2 121)

Turvakotien asiakkaiden kokema väkivalta ja asumisjärjestelyt

Turvakodin aikuisasiakkailla väkivallan tekijä on yleensä asiakkaan nykyinen tai entinen puoliso, avopuoliso tai seurustelukumppani. Turvakotiasiakkaat kokevat monenlaisia väkivallanmuotoja. Yleisimmin raportoidaan henkistä väkivaltaa, väkivallan uhkaa ja fyysistä väkivaltaa. Vuonna 2023 tilastoitiin ensimmäistä kertaa digitaalista väkivaltaa omalla erillisellä väkivallan muotona. Aikuisasiakkaista yhdeksän prosenttia raportoi digitaalista väkivaltaa. (Liitetaulukko 5)

Turvakotien asiakkaiden kokema väkivalta oli kestänyt vuoden tai alle vuoden 35 prosentilla asiakkaista vuonna 2023. Vuodesta viiteen vuoteen väkivalta oli kestänyt 37 prosentilla asiakkaista ja yli viisi vuotta 27 prosentilla asiakkaista. (Kuvio 8) Väkivallan kestoa tilastoidaan yli 15-vuotiailta asiakkailta. Osuuksissa ja kuviossa 8 ei huomioida puuttuvia tietoja. Aikuisasiakkaista 32 prosenttia raportoi tehneensä väkivallasta ilmoituksen poliisille vuonna 2023. (Liitetaulukko 5)

Kuvio 8. Turvakotiasiakkaiden kokeman väkivallan kesto 2019–2023 (2023, N = 2 263)



Turvakotiasiakkaiden asumisesta kerätään tietoa ennen turvakotijaksoa ja turvakotijakson päättyessä. Kysymykset asiakkaan asumisjärjestelyistä koskevat 18 vuotta täyttäneitä asiakkaita. Vuonna 2023 turvakotiin tulleista asiakkaista 64 prosenttia asui väkivallan tekijän kanssa yhdessä. Turvakotijakson jälkeen väkivallan tekijän kanssa yhdessä asui 25 prosenttia. (Liitetaulukko 5.)

Vuonna 2023 turvakotijakson jälkeen uuteen asuntoon muutti 27 prosenttia asiakkaista. Ystävien tai sukulaisten luokse asumaan muutti 12 prosenttia asiakkaista. Kuusi prosenttia majoittui turvakotijakson jälkeen muun sosiaalihuollon asumisjärjestelyn avulla. Luvuissa ei ole suuria muutoksia edellisiin vuosiin verrattuna. (Liitetaulukko 5.)

Käsitteet ja määritelmät

Asiakkaiden ikä: Ikä merkitään turvakotijakson alkamispäivän mukaan. Lapsilla tarkoitetaan alle 18-vuotiaita asiakkaita. Aikuisia ovat 18 vuotta täyttäneet ja sitä vanhemmat asiakkaat.

Asumispäivä: Asumispäivillä tarkoitetaan asiakkaiden turvakotiin tulo-, läsnäolo- ja lähtöpäiviä.

Digitaalinen väkivalta: Väkivalta, jossa toista ihmistä loukataan, kontrolloidaan, tarkkailaan tai vahingoitetaan tieto- ja viestintäteknologian välityksellä.

Etäturvakoti: Etäturvakoti on yksittäisiä asiakaspaikkoja, jotka on sijoitettu toiminnassa olevan, ympärivuorokautisen sosiaali- tai terveyspalvelun yhteyteen. Etäturvakoti ja sen keskusturvakoti tuottavat yhdessä etäturvakodin turvakotipalvelun hyödyntäen muun muassa etäyhteyspalveluja. Etäturvakoteja voi olla esimerkiksi harvaan asutuilla alueilla.

Fyysinen väkivalta: Väkivalta, joka ilmenee henkilön ruumiillisen koskemattomuuden tahallisenä loukkauksena. Fyysistä väkivaltaa on esimerkiksi töniminen, lyöminen, potkiminen, tukistaminen, pään hakkaaminen, raapiminen, repiminen, ravistelu tai ampuma- tai teräaseen käyttö.

Henkinen väkivalta: Väkivalta, joka ilmenee henkilön psyykkisen hyvinvoinnin tahallisenä vahingoittamisena. Henkinen väkivalta voi ilmetä esimerkiksi toisen alistamisena, eristämisenä tai kontrollointina. Henkistä väkivaltaa on myös esimerkiksi arvostelu, nimitely, vähättely, mitätöinti, huomiotta jättäminen, halveksunta, sosiaalisen kanssakäymisen rajoittaminen, voimakas mustasukkaisuus tai itsemurhalla uhkaaminen.

Kulttuuriin tai uskontoon liittyvä väkivalta: Väkivalta, jossa kulttuuriin tai uskontoon sidoksissa olevalla haitallisella käytännöllä tahallisesti loukataan tai rajoitetaan henkilön tai henkilöryhmän itsemääräämisoikeutta tai koskemattomuutta. Tyttöjen ja naisten sukuelinten silpominen, pakkoavioliitto ja yhteisön ulkopuolelle sulkeminen ovat esimerkkejä kulttuuriin liittyvästä väkivallasta.

Kunniaan liittyvä väkivalta: Kulttuuriin liittyvä väkivalta, joka ilmenee henkilön tai henkilöryhmän psyykkisenä painostuksena tai fyysisenä voimankäyttönä tilanteessa, jossa henkilöä tai henkilöryhmää epäillään yhteisöllisten siveysperiaatteiden loukkaamisesta. Kunniaan liittyvä väkivalta liittyy ajattelutapaan, jonka mukaan kunnia on koko perheen tai suvun yhteinen asia. Kunniaan liittyvä väkivalta voi ilmetä väkivallan erilaisina muotoina, esimerkiksi rajoittamisena, eristämisenä, uhkailuna, pakottamisena tai fyysisenä väkivaltana.

Kemiallinen väkivalta: Väkivalta, joka ilmenee henkilön fyysisen tai psyykkisen hyvinvoinnin tahallisenä vahingoittamisena lääkkeillä, päihteillä, kemikaaleilla, liuottimilla tai muilla vastaavilla aineilla.

Laiminlyönti: Väkivalta, jossa henkilö tai henkilöryhmä jätetään vaille hoitoa, apua, huolenpitoa tai muuta perustarpeiden tyydyttämistä tilanteissa, joissa hän on näistä riippuvainen. Laiminlyöntiä on esimerkiksi lapsen, vammaisen henkilön tai vanhuksen perustarpeiden kuten ravinnon, lääkityksen tai valvonnan laiminlyönti.

Lähisuhdeväkivalta: Lähisuhdeväkivallalla tarkoitetaan niitä tapahtumia, joissa henkilö on väkivaltainen nykyistä tai entistä kumppaniaan, lastaan tai puolisonsa lasta, vanhempansa, muuta lähisukulaistaan tai muuta läheistään kohtaan. Väkivallalla tarkoitetaan tekoa, joka aiheuttaa tai voi aiheuttaa teon kohteelle ruumiillista, seksuaalista, henkistä tai taloudellista haittaa tai kärsimystä, mukaan lukien tällaisilla teoilla uhkaaminen, pakottaminen tai mielivaltainen vapaudenriisto.

Muu väkivalta: Henkilöön kohdistuva väkivalta, jonka muoto on joku muu kuin tässä luokituksessa mainitut muodot.

Perhepaikka: Turvakotien kokoa kuvataan perhepaikkojen määrällä. Perhepaikan koko vaihtelee ja eri turvakodeissa on eri määrä perhepaikkoja. Jos turvakotiin tulee yksi asiakas, varataan hänelle yksi perhepaikka. Samoin jos turvakotiin tulee asiakas ja lapsia,

På svenska

Statistikrapporten publiceras på svenska på webbplatsen thl.fi och i publikationsarkivet julkari.fi.

In English

The Statistical Report is published in English on the thl.fi website and in the Julkari.fi archive.

varataan heille lähtökohtaisesti yksi perhepaikka, mutta suurempi perhe voi tarvita useamman perhepaikan käyttöönsä. Se kuinka monta asiakasta voi olla yhdellä perhepaikalla vaihtelee, eikä sitä ole sitovasti määritelty.

Seksuaaliväkivalta: Väkivalta, joka ilmenee henkilön seksuaalisen koskemattomuuden tai itsemääräämisoikeuden tahallisen loukkauksena. Seksuaaliväkivaltaa on esimerkiksi raiskaus, raiskauksen yritys tai seksuaalisen kanssakäymisen eri muotoihin painostaminen tai seksiin pakottaminen, seksuaalinen halventaminen, pornografiaan pakottaminen, ehkäisyn käytön kieltäminen, aborttiin pakottaminen, seksuaalisen itsemääräämisoikeuden rajoittaminen tai altistaminen ikätasoon kuulumattomalle seksuaaliselle toiminnalle, sisällölle tai seksualisoituneelle ilmapiirille.

Taloudellinen väkivalta: Väkivalta, joka ilmenee henkilön taloudellisiin asioihin liittyvän itsemääräämisen tahallisen loukkaamisena tai rajoittamisena. Taloudellista väkivaltaa on esimerkiksi itsenäisen rahankäytön estäminen, taloudelliseen päätöksentekoon osallistumisen estäminen tai pakottaminen omien rahojen antamiseen toisen käyttöön.

Turvakoti: Turvakoti on ympärivuorokautinen, asiakkaalle maksuton kriisityön yksikkö, johon lähisuuhdeväkivaltaa tai sen uhkaa kokeva henkilö voi mennä oma-aloitteisesti tai viranomaisen tai muun tahon ohjaamana, tarvittaessa myös nimettömänä.

Turvakotipalvelu: Turvakotipalvelu on turvakodin tarjoamaa välitöntä kriisiapua, ympärivuorokautista turvattua asumista sekä akuuttiin tilanteeseen liittyvää psykososiaalista tukea, neuvontaa ja ohjausta lähisuuhdeväkivaltaa kokeneelle tai sen uhan alla elävälle henkilölle.

Vaino: Henkinen väkivalta, jossa henkilössä tai henkilöryhmässä aiheutetaan pelkoa tai ahdistusta toistuvasti ja tahallisesti uhkaamalla, seuraamalla, tarkkailulla tai muulla näihin rinnastettavalla toiminnalla.

Väkivallan uhka: Tilanne, jossa henkilöä uhkaillaan, pelotellaan tai kiristetään väkivallalla. Väkivallan uhkaa on esimerkiksi fyysisellä tai seksuaalisella väkivallalla uhkailu, pelottelu tai kiristäminen.

Väkivallalle altistuminen: Tilanne, jossa henkilö tai henkilöryhmä joutuu elämään väkivaltaisessa ympäristössä tai kokemaan läheisyytensä väkivallan pelkoa tai seurauksia. Tyypillisesti käsitettä käytetään tilanteissa, joissa alaikäinen joutuu todistamaan läheisten aikuisten välistä väkivaltaa tai elämään uhan ilmapiirissä.

Äidinkieli: Turvakotien asiakkaiden äidinkielen luokituksen on valittu yleisimmät kielet suomen, ruotsin ja saamen kielten lisäksi.

thl.fi/tilastot/turvakotipalvelut

Tämän julkaisun viite:

Terveyden ja hyvinvoinnin laitos (THL). Turvakotipalvelut 2023. Tilastoraportti 26/2024. Suomen virallinen tilasto (SVT).



Terveyden ja hyvinvoinnin laitos

ISSN 1798-0887

Laatuseloste (SVT)

Turvakotipalvelut

Tilastotietojen relevanssi

Turvakotipalvelu on turvakodin tarjoamaa välitöntä kriisiapua, ympärivuorokautista turvattua asumista sekä akuuttiin tilanteeseen liittyvää psykososiaalista tukea, neuvontaa ja ohjausta lähisuhdeväkivaltaa kokeneelle tai sen uhan alla elävälle henkilölle. Turvakotipalvelua tarjotaan ensisijaisesti lähisuhdeväkivaltaa kokeneille tai sen uhan alla eläville henkilöille ja heidän mukanaan oleville alaikäisille lapsille. Turvakotipalvelua voidaan antaa myös lähisuhdeväkivaltaan rinnastuvien syiden vuoksi apua tarvitsevien henkilöiden auttamiseen, jos apu vastaa uhrin avuntarvetta eikä avun antaminen aiheuta haittaa tai vaaraa muille turvakodissa oleville.

Terveyden ja hyvinvoinnin laitoksen (THL) keräämä turvakotipalvelutilasto sisältää tietoa mm. turvakotien asiakkuuksien määrästä, asiakkuuksien kestosta, asiakkaiden alaikäisistä lapsista, heidän kokemansa väkivallan muodoista sekä asiakkaiden taustatietoja. Säännöllinen tiedonkeruu turvakotipalveluista alkoi vuonna 2015, kun Laki valtion varoista maksettavasta korvauksesta turvakotipalvelun tuottajalle (1354/2014) tuli voimaan. Lakiin tuli uudistuksia 2019 alkaen, uudistukset eivät vaikuta turvakotitilastoon. Turvakotitoiminnan yleinen johto ja ohjaus kuuluvat sosiaali- ja terveysministeriölle. Turvakotitoiminnan ohjaus, arviointi, kehittäminen ja valtakunnallinen yhteensovittaminen kuuluvat Terveyden ja hyvinvoinnin laitokselle. Turvakotitoimintaa valvovat Sosiaali- ja terveysalan lupa- ja valvontavirasto sekä aluehallintovirastot toimialueellaan.

Palveluntuottajat ovat sekä yksityisiä että julkisia toimijoita. Palveluntuottajat ovat velvollisia tilastoimaan turvakotien toimintaa ja toimittamaan edellisen vuoden tilastot THL:lle vuosittain 1.3. mennessä.

Suomella on Istanbulin sopimuksen mukaan velvollisuus kerätä säännöllisesti tilastotietoa niiden väkivallan muotojen esiintymisestä, jotka kuuluvat kyseisen sopimuksen soveltamisalaan. Lisäksi tietojenkeruu perustuu Terveyden ja hyvinvoinnin laitoksesta annettuun lakiin (668/2008), jonka mukaan THL:n lakisäätteen tehtävä on mm. tutkia ja seurata väestön hyvinvointia ja terveyttä sekä tutkia, seurata, arvioida ja kehittää sekä ohjata sosiaali- ja terveydenhuollon toimintaa (2 §). Tiedot kerätään THL:ään summatasolla, eikä turvakotien asiakkaista kerätä henkilötason tietoja tilastoraporttiin.

Vuosina 2015–2016 Suomessa toimi 19 turvakotia. 2017 Suomeen aukesi kolme uutta seitsemänpaikkaista turvakotia ja yksi yksipaikkainen etäturvakoti. Turvakotien kokonaismäärä oli 23 vuonna 2017 ja turvakodeissa olevien perhepaikkojen määrä 143.

Vuonna 2018 turvakotipalvelujen rahoitus nousi ja Suomeen aukesi neljä uutta turvakotia ja perhepaikkojen määrä nousi 179 paikkaan. Uudet turvakodit avattiin Seinäjoelle, Tampereelle, Hämeenlinnaan ja Espooseen. Jo toiminnassa oleviin turvakoteihin lisättiin perhepaikkoja yhteensä kuusi, joista Turkuun kolme, Porvooseen kaksi ja Vaasaan yksi.

Vuonna 2019 turvakotien määrä nousi 28:aan ja perhepaikkojen määrä 202 paikkaan. Uusi seitsemänpaikkainen turvakoti avattiin Äänekoskelle. Jo toiminnassa oleviin turvakoteihin tuli lisäpaikkoja yhteensä 16: Vantaan turvakoti ry kuusi paikkaa, Kymsojen (Kotka) turvakoti neljä paikkaa, Turvakoti Mona (pääkaupunkiseutu) neljä paikkaa, Keski-Suomen turvakoti (Jyväskylä) kaksi paikkaa. Kotkassa sijaitsevan turvakodin palveluntuntuottajaksi vaihtui vuoden 2019 alusta Kotkan kaupungin tilalle Kymenlaakson sosiaali- ja terveyspalvelujen kuntayhtymä.

Vuonna 2020 avattiin uusi seitsemänpaikkainen turvakoti Uudellemaalle Keravalle. Lisäksi Pohjois-Pohjanmaalla Oulussa sijaitsevaan turvakotiin tuli kaksi perhepaikkaa lisää. Vuoden 2020 lopussa Suomessa oli 29 turvakotia ja 211 perhepaikkaa.

Vuonna 2022 Suomeen avattiin uusia turvakotien perhepaikkoja. Helsingissä 11-paikkainen Haagan turvakoti muutti 1.1.2022 Herttoniemeen (nyk. Turvakoti Hertta) ja muuttui samalla 14-paikkaiseksi. Lahden turvakoti laajeni helmikuussa 2022 viisipaikkaisesta turvakodista seitsemänpaikkaiseksi. Tampereella 8-paikkainen Mutkakadun turvakoti muutti Kaukajärvelle (nyk. Kaukajärven turvakoti) ja laajeni 14.4.2022 alkaen 18-paikkaiseksi

turvakodiksi. Kainuun turvakoti remontoi turvakodin tilat niin, että 1.6.2022 alkaen turvakodissa on ollut kaksi perhepaikkaa aikaisemman yhden perhepaikan sijaan.

Vuoden 2023 alussa kuntien ja sosiaali- ja terveystieteiden kuntayhtymien turvakodit siirtyivät hyvinvointialueiden turvakodeiksi. Oulun turvakoti muutti 1.3.2023 uusiin tiloihin ja paikkamäärä nousi kymmenestä paikasta kahteentoista paikkaan. Vuoden 2023 lopussa turvakotiverkostossa oli 29 turvakotia, joissa oli yhteensä 230 perhepaikkaa. Kaikki perhepaikat eivät kuitenkaan välttämättä ole koko ajan käytössä. Yleisin syy perhepaikkojen väliaikaiseen poistamiseen käytöstä ovat turvakodissa tehtävät kunnostustyöt.

Tilastoraportti on tarkoitettu erityisesti viranomaisten, turvakotitoiminnan palveluntuottajien sekä kansalaisjärjestöjen käyttöön.

Menetelmäkuvaus

Tiedot kerätään vuosittain kaikilta turvakotipalveluita tuottavilta palveluntuottajilta. Tilastot kerätään sähköisellä tiedonkeruulomakkeella, jonka jokainen palveluntuottaja täyttää oman turvakotinsa asiakkaista. Jos sama asiakas on turvakodissa useamman kerran, tilastoidaan jokainen kerta erillisenä asiakkuutena.

Tilaston liitetaulukossa maininta ”ei tietoa” tarkoittaa, että palveluntuottaja on ilmoittanut, että he eivät ole tilastoineet kyseistä asiaa. Maininta ”puuttuva tieto” tarkoittaa, että palveluntuottajat eivät ole tilastoineet kyseistä asiaa, eivätkä myöskään ole ilmoittaneet tästä.

Vuodesta 2017 lähtien THL:lla on ollut käytössä ajantasainen tieto turvakotien vapaiden paikkojen määrästä. Tieto saadaan THL:n järjestämisvastuulla olevan Nollalinjan käyttöön tehdystä Nollalinja-sovelluksesta, jonne jokainen turvakoti päivittää ajantasaisen paikka-tilanteen joka päivä. Päiväkohtainen paikkatilannetieto näkyy tilastossa kunkin vuorokauden viimeisen tilanteen mukaan. Turvakodin vapaiden paikkojen määrä ja käyttöaste lasketaan Nollalinja-sovelluksen tiedoista.

Tietojen oikeellisuus ja tarkkuus

THL aloitti turvakotitilastojen tuottamisen vuonna 2015. Ennen vuoden 2015 turvakotilakia turvakodit ovat tilastoineet toimintaansa itsenäisesti tai yhdessä kattojärjestön kanssa. Tietoa turvakotien asiakasmääristä ja asumispäivistä on aiemmin kerätty valtakunnallisesti Sotkanet-verkkopalveluun.

Ensimmäisissä kerätyissä, vuoden 2015 tiedoissa oli suuria eroja siinä, mitä sekä miten asioita oli tilastoitu. Erot näyttäytyivät puutteellisena tietona ja epäloogisuutena eri kysymysten välillä. Vuosien 2016–2021 osalta palveluntuottajat toimittivat tiedot täsmällisemmin, mutta vuoden 2022 tilastojen osalta puuttuvia tietoja oli jälleen paljon. Vuonna 2023 puuttuvia tietoja ei ole yhtä paljon kuin vuoden 2022 tilastoissa. Puutteita on esitetty Taulukossa 1 Turvakotipalvelut 2023 –tilastoraportin erityiskysymykset, kysymyskohtaiset erityishuomiot.

Osalla turvakodeista oli vaikeuksia toimittaa vuoden 2022 tilastotietoja ajoissa, johtuen näiden turvakotien käytössä olevaan asiakastietojärjestelmään tehdyistä muutoksista ja vuoden 2022 tietoihin jäi poikkeuksellisen paljon puuttuvia tietoja. Vuoden 2023 tilastojen osalta puuttuvia tietoja on vähemmän kuin vuonna 2022.

Tilaston oikeellisuus riippuu turvakotien antamien tietojen oikeellisuudesta. Mikäli aineistossa havaitaan epäloogisuuksia tai muita virheitä, niiden taustat tarkistetaan tiedonantajalta ja korjataan tarvittaessa. Näin ollen myös vuosittaiset aikasarjatiedot muuttuvat ja päivittyvät korjausten myötä. Tiedonkeruun puutteita korjataan, kun niitä havaitaan.

Julkaistujen tietojen ajantasaisuus ja oikea-aikaisuus

Turvakotitilasto on THL:n kerran vuodessa tuottama tilasto. Vuosittaiset tilastotiedot julkaistaan noin puolen vuoden kuluttua tiedonkeruusta.

Tietojen saatavuus ja läpinäkyvyys/selkeys

Tilastoraportit julkaistaan [THL:n verkkosivuilla](#). Tietoja julkaistaan myös [Sotkanet-verkko-palvelussa](#). Tilastoraportissa on kuvattu keskeiset tulokset ja selitetty käytetyt käsitteet ja määritelmät.

Tietojen vertailukelpoisuus

Turvakotitoiminnan kattava tilastointi alkoi vuonna 2015 ja THL julkaisi sitä koskevat tiedot vuonna 2016. Nyt julkaistavat vuotta 2023 koskevat tilastot eivät ole täysin vertailukelpoisia vuosien 2015–2022 tietojen kanssa, sillä eri vuosina puuttuvia tietoja on eri verran.

Epäloogisuudet tilastossa näyttäytyvät muun muassa siten, että laskettaessa turvakotien asiakasmäärä perustuen asiakkaiden ikään ja perustuen asiakkaiden kotikuntaan, saadaan erilaiset arvot. Tämä johtuu siitä, että kaikki turvakodit eivät ole tilastoineet kaikkien asiakkaiden kotikuntia. Tämän takia raportoinnissa käytetään asiakkaiden iästä saatua tietoa, kun puhutaan asiakkaiden kokonaismäärästä.

Luku toiseen turvakotiin tilanpuutteen takia ohjatuista asiakkaista sisältää asiakkaan, viranomaisen tai muun tahon paikkatiedustelut. On mahdollista, että saman asiakkaan kohdalla paikkaa tiedustelee useampi taho, jolloin sama asiakas tilastoituu useammin kuin kerran. Luku sisältää myös tilanteita, jossa paikkaa tiedustellut on tilastoitunut yhtenä henkilönä, vaikka hänen mukanaan turvakotiin olisi ollut tulossa useampi henkilö. Tietoa siitä, menikö asiakas ohjattuun turvakotiin, ei ole saatavilla. Vuodesta 2020 alkaen on tilastoitu sitä, kuinka monta asiakasta on ohjattu vastaanottavaan turvakotiin toisesta turvakodista.

Muuttujien vertailussa on syytä huomioida, että vaikka tilaston kattavuus on 100 prosenttia eli kaikki Suomessa toimivat turvakodit ovat toimittaneet THL:lle tilastotiedot, eroavat kysymyskohtaiset kattavuudet toisistaan.

Palveluntuottajien täyttämään tiedonkeruulomakkeeseen ei tullut muutoksia vuosien 2015–2019 välillä. Vuodesta 2020 alkaen tilastoitaviin muuttujiin tehtiin muutoksia, joilla on kysymyskohtaisesti vaikutusta vertailtaessa lukuja aiempiin vuosiin. Muutokset on esitetty Turvakotipalvelut 2020 -tilastoraportissa. Vuodesta 2023 alkaen kysymykseen 13: Milloin väkivaltaa asiakas on kokenut, lisättiin uusi muuttuja ”Digitaalinen väkivalta”. Digitaalisen väkivallan esiintyvyys raportoidaan ensimmäisen kerran vuoden 2023 tilastoraportissa.

Selkeys ja eheys/yhtenäisyys

Tilastoraportti sisältää koko maan kattavat tiedot turvakotiasiakkuuksista sekä tiedon tilanpuutteen takia toiseen turvakotiin ohjatuista asiakkaista. Vuodesta 2017 lähtien tilastossa on tieto turvakodeissa olleiden vapaiden paikkojen määrästä.

Turvakotipalvelut 2023 –tilastoraportin erityiskysymykset

Esitetty taulukossa 1.

Taulukko 1. Kysymyskohtaiset erityishuomiot 2023

Kysymys	Perusjoukko	Perusjoukon koko 2023	Kattavuus 2023	Muuta huomioitavaa
Turvakotiasiakkaiden ikä	Kaikki asiakkaat	5 364	100 %	Ikätiedon perusteella lasketaan asiakkaiden kokonaismäärä. 10 asiakkaan kohdalla ikätietoa ei ollut saatavilla.
Alaikäiset lapset, jotka ovat asiakkaan mukana turvakodissa.	Kaikki alle 18-vuotiaat asiakkaat	2 226	93 % (2062)	Lasten kokonaismäärä turvakodeissa oli 2226. Alaikäisten lasten määrä, jotka ovat asiakkaan mukana turvakodissa oli 2062. Yksin ilman aikuista turvakotiin tulleita lapsia oli 6. Tilastosta ei selviä miksi alaikäisten lasten määrä, jotka olivat asiakkaan mukana turvakodissa sekä yksin tulleiden asiakkaiden määrä on 158 henkilöä pienempi kuin lasten kokonaismäärä.
Siviilisäätty	Kaikki 18 vuotta täyttäneet asiakkaat	3 128	96 % (3003)	
Koulutusaste	Kaikki 18 vuotta täyttäneet asiakkaat	3 128	50 % (1549)	Ei tietoa raportoitu 379 asiakkaan osalta.

Työvoimaan kuuluminen	Kaikki 18 vuotta täyttäneet asiakkaat	3 128	79 % (2473)	Ei tietoa raportoitu 265 asiakkaan osalta.
Äidinkieli	Kaikki 18 vuotta täyttäneet asiakkaat	3 128	92 % (2893)	THL:n ohjeistuksissa on ollut ristiriitoja, kerätäänkö tieto äidinkielestä kaikilta asiakkailta vai ainoastaan aikuisasiakkailta. Tässä tilastoraportissa on raportoitu ainoastaan aikuisasiakkaiden äidinkielet. Kieliluokituksesta on havaittu puuttuvan joitakin kieliä, jolloin aina ei välttämättä ole mahdollista valita asiakkaalle äidinkieltä.
Asiakkaan kokeman väkivallan kesto	Kaikki 15 vuotta täyttäneet asiakkaat	3 279	79 % (2593)	Ei tietoa raportoitu 330 asiakkaan osalta.
Asuminen väkivallan tekijän kanssa	Kaikki 18 vuotta täyttäneet asiakkaat	3 128	80 % (2490)	Ei tietoa raportoitu 38 asiakkaan osalta.
Ohjautuminen turvakotiin	Kaikki 15 vuotta täyttäneet asiakkaat	3 279	91 % (2991)	Ei tietoa raportoitu 10 asiakkaan osalta.
Aiemmat turvakotikäynnit	Kaikki 15 vuotta täyttäneet asiakkaat	3 279	85 % (2776)	Ei tietoa raportoitu 148 asiakkaan osalta.
Turvakotiasiakkaiden turvakotijaksojen pituus	Kaikki 15 vuotta täyttäneet asiakkaat	3 279	96 % (3140)	
Asiakkaan asumisjärjestelyt turvakotijakson jälkeen	Kaikki 18 vuotta täyttäneet asiakkaat	3 128	80 % (2504)	Ei tietoa raportoitu 179 asiakkaan osalta.
Asuminen väkivallan tekijän kanssa turvakotijakson jälkeen	Kaikki 18 vuotta täyttäneet asiakkaat	3 128	80 % (2500)	Ei tietoa raportoitu 281 asiakkaan osalta.

Liitetaulukot

Liitetaulukko 1: Asumispäivät turvakodeissa sekä turvakotien perhepaikkojen lukumäärä 2021–2023

Liitetaulukko 2: Turvakotien asiakkaat 2021–2023

Liitetaulukko 3: Tilanpuutteen takia toiseen turvakotiin ohjatut asiakkaat 2021–2023

Liitetaulukko 4: Vapaiden perhepaikkojen keskiarvo, täysien päivien määrä ja käyttöaste 2023

Liitetaulukko 5: Turvakotipalvelut koko maassa 2022–2023

Liitetaulukko 1. Asumispäivät turvakodeissa sekä turvakotien perhepaikkojen lukumäärä 2021–2023

Turvakoti	2021		2022		2023	
	asumispäivät	perhepaikat	asumispäivät	perhepaikat	asumispäivät	perhepaikat
Etelä–Karjalan hyvinvointialueen turvakoti, Imatra	494	4	965	4	831	4
Etelä–Pohjanmaan turvakoti, Seinäjoki	2 451	7	3 014	7	3 200	7
Hämeenkadun turvakoti, Tampere	4 572	9	3 497	9	3 824	9
Hämeenlinnan turvakoti	3 384	7	2 829	7	3 274	7
Joensuun turvakoti	1 718	7	2 968	7	3 122	7
Jyväskylän turvakoti	4 023	7	4 043	7	4 801	7
Kainuun turvakoti / Oulun turvakodin etäyksikkö	282	1	364	2	449	2
Kaukajärven turvakoti (ent. Mutkakatu), Tampere	4 220	8	5 398	18	10 308	18
Keski–Uudenmaan turvakoti, Kerava	2 472	7	3 325	7	4 078	7
Kuopion turvakoti	3 130	5	2 544	5	2 487	5
Kymenlaakson turvakoti Villa Jensen, Kotka	1 949	7	2 207	7	2 656	7
Lahden turvakoti	2 025	5	2 429	7	2 349	7
Lapin turvakoti, Rovaniemi	1 993	7	1 516	7	1 483	7
Mikkelin turvakoti	1 536	7	911	7	1 624	7
Oulun turvakoti	4 278	10	4 543	10	5 326	12
Pohjanmaan turvakoti	905	6	1 660	6	2 052	6
Porin Esikon turvakoti	1 911	7	2 332	7	2 550	7
Porvoon turvakoti	3 907	9	2 846	9	2 610	9
Raahen turvakoti	846	5	757	5	2 008	5
Sophie Mannerheimin turvakoti, Helsinki	3 371	7	2 665	7	3 365	7
Turun turvakoti	4 670	10	4 981	10	5 605	10
Turvakoti Aina, Kokkola	1 465	5	1 738	5	2 150	5
Turvakoti Hertta (ent. Haaga), Helsinki	5 737	11	7 151	14	6 619	14
Turvakoti Mona, pääkaupunkiseutu	7 040	14	7 927	14	7 636	14
Turvakoti Pellas, Espoo	4 011	7	3 677	7	4 450	7
Turvakoti Tilkka, Helsinki	2 849	7	3 225	7	2 793	7
Vantaan turvakoti	6 333	14	6 183	14	6 898	14
Villa Familia turvakoti, Raasepori	1 288	4	1 778	5	1 583	5
Äänekosken turvakoti	1 602	7	1 921	7	1 653	7
Yhteensä	84 462	211	89 394	228	101 784	230

Liitetaulukko 2. Turvakotien asiakkaat 2021–2023

Turvakoti	2021	2022	2023
Etelä–Karjalan hyvinvointialueen turvakoti, Imatra	58	60	81
Etelä–Pohjanmaan turvakoti, Seinäjoki	141	199	236
Hämeenkadun turvakoti, Tampere	240	235	154
Hämeenlinnan turvakoti	175	175	182
Joensuun turvakoti	126	155	139
Jyväskylän turvakoti	200	168	203
Kainuun turvakoti / Oulun turvakodin etäyksikkö	23	30	30
Kaukajärven turvakoti (ent. Mutkakatu), Tampere	260	270	355
Keski–Uudenmaan turvakoti, Kerava	195	210	252
Kuopion turvakoti	165	139	124
Kymenlaakson turvakoti Villa Jensen, Kotka	110	124	123
Lahden turvakoti	120	124	153
Lapin turvakoti, Rovaniemi	123	90	112
Mikkelin turvakoti	101	94	146
Oulun turvakoti	281	284	261
Pohjanmaan turvakoti	78	111	118
Porin Esikon turvakoti	175	178	166
Porvoon turvakoti	143	126	126
Raahen turvakoti	86	79	113
Sophie Mannerheimin turvakoti, Helsinki	188	187	255
Turun turvakoti	256	292	267
Turvakoti Aina, Kokkola	131	153	116
Turvakoti Hertta (ent. Haaga), Helsinki	279	360	414
Turvakoti Mona, pääkaupunkiseutu	266	299	253
Turvakoti Pellas, Espoo	199	211	227
Turvakoti Tiikka, Helsinki	157	144	135
Vantaan turvakoti	471	452	402
Villa Familia turvakoti, Raasepori	84	96	101
Äänekosken turvakoti	132	118	120
Yhteensä	4 963	5 163	5 364

Liitetaulukko 3. Tilanpuutteen takia toiseen turvakotiin ohjatut asiakkaat 2021–2023

Turvakoti	2021	2022	2023
Etelä–Karjalan hyvinvointialueen turvakoti, Imatra	0	6	3
Etelä–Pohjanmaan turvakoti, Seinäjoki	13	13	7
Hämeenkadun turvakoti, Tampere	76	43	117
Hämeenlinnan turvakoti	44	9	24
Joensuun turvakoti	1	10	59
Jyväskylän turvakoti	30	48	57
Kainuun turvakoti / Oulun turvakodin etäyksikkö	23	12	11
Kaukajärven turvakoti (ent. Mutkakatu), Tampere	199	54	150
Keski–Uudenmaan turvakoti, Kerava	11	24	56
Kuopion turvakoti	84	49	141
Kymenlaakson turvakoti Villa Jensen, Kotka	0	0	12
Lahden turvakoti	12	16	15
Lapin turvakoti, Rovaniemi	0	0	0
Mikkelin turvakoti	0	2	4
Oulun turvakoti	36	46	31
Pohjanmaan turvakoti	0	6	12
Porin Esikon turvakoti	4	0	0
Porvoon turvakoti	0	3	4
Raahen turvakoti	1	0	8
Sophie Mannerheimin turvakoti, Helsinki	66	50	21
Turun turvakoti	28	51	91
Turvakoti Aina, Kokkola	3	26	28
Turvakoti Hertta (ent. Haaga), Helsinki	5	32	31
Turvakoti Mona, pääkaupunkiseutu	100	122	168
Turvakoti Pellas, Espoo	115	136	130
Turvakoti Tiikka, Helsinki	17	18	29
Vantaan turvakoti	2	17	46
Villa Familia turvakoti, Raasepori	24	19	15
Äänekosken turvakoti	4	1	7
Yhteensä	898	813	1 277

Liitetaulukko 4. Vapaiden perhepaikkojen keskiarvo, täysien päivien määrä ja käyttöaste 2023

Turvakoti	Vapaat perhepaikat (lkm, ka)	Päivät, jolloin turvakoti täynnä (lkm)	Käyttöaste (%)
Etelä–Karjalan hyvinvointialueen turvakoti, Imatra	2,8	10	31 %
Etelä–Pohjanmaan turvakoti, Seinäjoki	2,9	46	59 %
Hämeenkadun turvakoti, Tampere	0,8	207	91 %
Hämeenlinnan turvakoti	1,8	101	74 %
Joensuun turvakoti	1,3	128	81 %
Jyväskylän turvakoti	1,5	151	79 %
Kainuun turvakoti / Oulun turvakodin etäyksikkö	1,2	86	42 %
Kaukajärven turvakoti (ent. Mutkakatu), Tampere	1,5	164	92 %
Keski–Uudenmaan turvakoti, Kerava	1,8	89	75 %
Kuopion turvakoti	0,8	199	83 %
Kymenlaakson turvakoti Villa Jensen, Kotka	3,1	36	56 %
Lahden turvakoti	2,8	63	59 %
Lapin turvakoti, Rovaniemi	4,4	6	38 %
Mikkelin turvakoti	4,5	10	36 %
Oulun turvakoti	3,0	68	71 %
Pohjanmaan turvakoti	3,4	3	43 %
Porin Esikon turvakoti	3,2	26	55 %
Porvoon turvakoti	4,4	22	52 %
Raahen turvakoti	2,0	83	60 %
Sophie Mannerheimin turvakoti, Helsinki	2,6	42	63 %
Turun turvakoti	1,5	134	85 %
Turvakoti Aina, Kokkola	1,8	84	64 %
Turvakoti Hertta (ent. Haaga), Helsinki	3,5	23	75 %
Turvakoti Mona, pääkaupunkiseutu	1,7	133	88 %
Turvakoti Pellas, Espoo	1,2	162	83 %
Turvakoti Tilkka, Helsinki	1,2	152	83 %
Vantaan turvakoti	3,5	42	74 %
Villa Familia turvakoti, Raasepori	2,5	52	49 %
Äänekosken turvakoti	2,8	111	47 %
Kaikki turvakodit, keskiarvo	2,4	84	65 %

Liitetaulukko 5. Turvakotipalvelut koko maassa 2022–2023

Kysymykset ja vastausvaihtoehdot	2022	2023	2022	2023	2022	2023	2022	2023	2022	2023	2022	2023
	naiset	naiset	miehet	miehet	sukupuoli muu	sukupuoli muu	sukupuolesta ei tietoa	sukupuolesta ei tietoa	lapset	lapset	yhteensä	yhteensä
Ohjausten ja neuvonnan lukumäärä, jossa turvakotijaksoa ei aloiteta	463	458	90	61			2	4	80	148	635	671
Turvakodin asumispäivät	43 715	50 733	4 053	4 857	28	293	294	467	41 304	45 434	89 394	101 784
Kuinka monta asiakasta ohjattiin toiseen turvakotiin ja mistä syystä?												
Asiakkaan oma toive	24	27	1					1	11	8	36	36
Ensisijainen turvakoti täynnä*	415	745	43	80		1	26	58	329	393	813	1 277
Turvallisuus (asiakkaan tai muiden henkilöiden)	46	53	1	1			3		16	12	66	66
Muu	39	57	6	7				4	33	52	78	120
Kuinka monta asiakasta on ohjattu vastaanottavaan turvakotiin toisesta turvakodista?												
Asiakkaan oma toive	45	79	7	2				1	26	67	78	149
Ensisijainen turvakoti täynnä	68	108	8	11					46	61	122	180
Turvallisuus (asiakkaan tai muiden henkilöiden)	54	60	4	5					61	47	119	112
Muu	50	33	3	2		2			37	39	90	76
Ikä turvakotijakson alkamispäivänä												
0–3 vuotta									827	782	827	782
4–6 vuotta									461	476	461	476
7–10 vuotta									518	518	518	518
11–14 vuotta									308	299	308	299
15–17 vuotta									127	151	127	151
18–24 vuotta	387	399	51	59		3	1	3			439	464
25–34 vuotta	887	880	66	63	1	2		2			954	947
35–44 vuotta	787	856	55	65			1	1			843	922
45–54 vuotta	345	407	32	57							377	464
55–64 vuotta	145	137	22	42		1					167	180
65–74 vuotta	83	78	16	14							99	92
75–84 vuotta	25	33	6	12							31	45
85–vuotta täyttäneet	5	9		5							5	14
Ei tietoa	6	10	1								7	10
Yhteensä	2 670	2 809	249	317	1	6	2	6	2 241	2 226	5 163	5 364
Siviilisäätö												
Naimaton	735	880	101	113	1	2	1	3			838	998
Avoliitossa	988	1 036	77	123		1		1			1 065	1 161
Avoliitossa	262	236	27	25							289	261
Asumuserossa	43	31	1	7							45	38
Eronnut	363	337	15	26		3	1	2			379	368
Rekisteröity parisuhde	2	1									2	1
Leski	32	33	1	2							33	35
Tuntematon*	161	124	15	17							176	141
Puuttuva tieto											88	125

Kysymykset ja vastausvaihtoehdot	2022	2023	2022	2023	2022	2023	2022	2023	2022	2023
	naiset	naiset	miehet	miehet	sukupuoli muu	sukupuoli muu	sukupuolesta ei tietoa	sukupuolesta ei tietoa	yhteensä	yhteensä
Koulutusaste										
Alempi perusaste tai vähemmän	97	96	8	10		1			105	107
Ylempi perusaste	236	266	24	34	1	1			261	301
Keskiaste	369	369	30	48					399	417
Alin korkea-aste	50	35	5	3		1			55	39
Alempi korkeakouluaste	151	149	5	9					156	158
Ylempi korkeakouluaste	94	128	5	9					99	137
Tutkijakoulutusaste	4	11							4	11
Ei tietoa	694	333	50	45		1	1		745	379
Puuttuva tieto									1091	1579
Työvoimaan kuuluminen										
Työssä	476	584	46	69		2			522	655
Työtön	442	453	39	67					481	520
Yrittäjä	30	44	13	1					43	45
Opiskelija	214	247	18	29					232	276
Eläkkeellä	193	235	26	49		1			219	285
Perhevapaalla	248	259	1	1					249	260
Jokin muu	110	143	8	23		1			118	167
Ei tietoa	619	235	55	28		2	2		676	265
Puuttuva tieto									375	655
Äidinkieli										
Suomi	1 626	1 744	153	206	1	4	1	4	1 781	1 958
Ruotsi	38	36	2	8					40	44
Saame		1								1
Englanti	32	37	7	7					39	44
Venäjä	100	99	4	9					104	108
Viro	42	41	1	2					43	43
Somali	18	18	2	2					20	20
Arabia	136	130	10	9		2			146	141
Kurdi	26	53	3	3					29	56
Thai	43	46	1	2					44	48
Muu	342	379	36	51					378	430
Puuttuva tieto									291	235
Kuinka monta aikuista asiakasta tuli turvakotiin yksin?										
	1 414	1 829	184	280	1	6	1	6	1 600	2 121
Aiemmat turvakotikäynnit										
Ensimmäinen kerta turvakodissa	1 141	1 326	147	209		6		1	1 288	1 542
Ollut aiemmin 1 kerran	479	539	29	60		1	1	2	509	602
Ollut aiemmin 2 kertaa	143	197	12	18				1	155	216
Ollut aiemmin 3 kertaa tai enemmän	217	249	16	18				1	233	268
Ei tietoa	570	133	56	15					626	148
Puuttuva tieto									231	503

Kysymykset ja vastausvaihtoehdot	2022	2023	2022	2023	2022	2023	2022	2023	2022	2023	2022	2023
	naiset	naiset	miehet	miehet	sukupuoli muu	sukupuoli muu	sukupuolesta ei tietoa	sukupuolesta ei tietoa	lapset	lapset	yhteensä	yhteensä
Millaista väkivaltaa asiakas on kokenut?												
Fyysinen väkivalta	1 388	1 445	116	155	1	5	1	2	178	211	1 684	1 818
Henkinen väkivalta	1 777	1 995	156	217	1	4	1	3	378	457	2 313	2 676
Seksuaalinen väkivalta	317	326	7	11	1	1	1	2	21	21	347	361
Väkivallan uhka	1 236	1 348	108	153		4		3	572	663	1 916	2 171
Taloudellinen väkivalta	622	648	42	64	1	2			17	20	682	734
Laiminlyönti*	104	87	12	6					85	65	201	158
Kulttuurinen tai uskonnollinen väkivalta	182	206	13	16					29	42	224	264
Vaino	343	331	12	22					51	48	406	401
Altistunut väkivallalle	227	212	19	22				1 339	1 433	1 585	1 667	
Kemiallinen väkivalta*	28	26	6	2	1				1	3	36	31
Kunniaväkivalta*	86	98	2	2					13	9	101	109
Digitaalinen väkivalta		263		22		1				16		302
Muu väkivalta	133	68	8	4					15	36	156	108
Ei tietoa	70	19	2	6				1	38	35	110	61
Kuinka pitkään asiakkaan kokemus väkivallasta on jatkunut?												
Alle kuukausi	104	122	16	28		1		1			120	152
1–12 kuukautta	419	549	44	93	1	1		1			464	644
Yli 1–2 vuotta	319	319	26	31							345	350
Yli 2–5 vuotta	370	445	42	50		1					412	496
Yli 5 vuotta	506	568	52	51		1		1			558	621
Ei tietoa	716	278	62	48	1	3	1	1			780	330
Puuttuva tieto											363	686
Kuka tai ketkä ovat olleet väkivaltaisista asiakasta kohtaan?												
Puoliso tai avopuoliso	1 274	1 362	112	140	1	2		1	23	15	1 410	1 520
Entinen puoliso tai entinen avopuoliso	319	357	6	10					2	3	327	370
Seurustelukumppani	142	181	2	16		2		2	3	2	147	203
Entinen seurustelukumppani	63	72	2	3		1			2	1	67	77
Vanhempi (äiti, isä, äitipuoli, isäpuoli)	57	84	22	26		1			1 403	1 459	1 482	1 570
Lapsi tai lapsipuoli	55	53	17	16					1	2	73	71
Muu perheenjäsen tai sukulainen	63	97	21	31					48	64	132	192
Muu (esim. lähisuhdeväkivaltaan rinnastuvien tilanteiden kohdalla)	66	77	17	29					33	51	116	157
Tekijä on joku muu kuin yllä mainittu henkilö*	7	2	1	1					4	1	12	4
Ei tietoa	54	3	2	1					1		57	4
Väkivallan tekijän sukupuoli												
Nainen	126	321	132	154		2			76	194	334	671
Mies	1 896	1 920	60	94	1	4	1	2	1 456	1 372	3 414	3 392
Ei tietoa	72	28	14	18				1	16	14	102	61
Asuivatko asiakas ja väkivallan tekijä yhdessä ennen turvakotijaksoa?												
Kyllä	1 279	1 408	137	180	10	5	9	1			1 435	1 594
Ei	634	771	43	84		1	1	2			678	858
Ei tietoa	471	36	26	2							497	38
Puuttuva tieto											305	638

Kysymykset ja vastausvaihtoehdot	2022 naiset	2023 naiset	2022 miehet	2023 miehet	2022 sukupuoli muu	2023 sukupuoli muu	2022 sukupuolesta ei tietoa	2023 sukupuolesta ei tietoa	2022 yhteensä	2023 yhteensä
Asuvatko asiakas ja väkivallan tekijä yhdessä turvakotijakson jälkeen?										
Kyllä	444	492	46	66		1			490	559
Ei	1 226	1 494	105	164	1	2		4	1 332	1 664
Ei tietoa	488	244	37	34		3			525	281
Puuttuva tieto									568	624
Onko asiakkaaseen kohdistuneesta väkivallasta tehty rikosilmoitus?										
Kyllä	545	611	25	44					570	655
Ei	1 119	1 203	129	166		3		1	1 248	1 373
Ei tietoa	337	337	33	45	1	3	1	1	372	386
Asiakkaan asumisjärjestelyt turvakotijakson jälkeen										
Sama asunto kuin ennen turvakotijaksoa	820	996	82	115		2			902	1 113
Uusi asunto	453	559	33	60					486	619
Ystävien tai sukulaisten asunto	233	242	29	28				1	262	271
Toinen turvakoti	74	104	2	6					76	110
Muu sosiaalihuollon asumisjärjestely	142	121	5	17				1	147	139
Muu	55	55	8	13		1			63	69
Ei tietoa	547	152	33	24		3			580	179
Puuttuva tieto									399	628
Kuinka kauan asiakas oli turvakodissa? Kysymys koskee turvakodista lähteneitä asiakkaita.										
1–3 asumispäivää	654	685	74	117		1	1	1	729	804
4–6 asumispäivää	430	384	43	47		3		1	473	435
7–13 asumispäivää	520	568	57	68		1		1	577	638
14–30 asumispäivää	546	584	61	79	1	1	1	1	609	665
31–60 asumispäivää	391	419	35	42		1			426	462
Yli 60 asumispäivää	82	125	4	11					86	136
Puuttuva tieto									142	139
Kenen aloitteesta asiakas ohjautui turvakotiin?										
Oma aloite	950	1 155	101	142		4		2	1 051	1 303
Vanhempi	37	53	16	28					53	81
Muu sukulainen tai ystävä	129	141	14	21					143	162
Sosiaalihuolto	649	745	60	91		2			709	838
Terveystieteiden tutkimuskeskus	106	130	8	12	1	1		1	115	144
Poliisi	153	177	14	26					167	203
Hätäkeskus	2	2	1	1					3	3
Auttava puhelin	17	16	1						18	16
Opetuksen ja koulutuksen järjestäjä*	12	18	2	6					14	24
Muu	168	190	15	15				2	183	207
Ei tietoa	450	9	38					1	488	10
Puuttuva tieto									98	288

Kysymykset ja vastausvaihtoehdot	2022 tytöt	2023 tytöt	2022 pojat	2023 pojat	2022 lapsi, sukupuoli muu	2023 lapsi, sukupuoli muu	2022 lapsi, sukupuolesta ei tietoa	2023 lapsi, sukupuolesta ei tietoa	2022 lapset yhteensä	2023 lapset yhteensä
Ikä turvakotijakson alkamispäivänä										
0–3 vuotta	375	376	448	400		1	4	5	827	782
4–6 vuotta	235	260	225	216			1		461	476
7–10 vuotta	266	266	251	251			1	1	518	518
11–14 vuotta	169	153	139	145				1	308	299
15–17 vuotta	82	84	45	65		2			127	151
Yhteensä	1 127	1 139	1 108	1 077		3	6	7	2 241	2 226
Alaikäiset lapset, jotka ovat asiakkaan mukana turvakodissa										
0–3 vuotta	302	344	362	378			1	4	665	726
4–6 vuotta	179	235	184	197					363	432
7–10 vuotta	226	248	194	230				1	420	479
11–14 vuotta	130	148	107	142				1	237	291
15–17 vuotta	58	74	39	60	2		2		101	134
Yhteensä	895	1 049	886	1 007	2		3	6	1 786	2 062
Alaikäiset lapset, jotka eivät ole asiakkaan mukana turvakodissa										
0–3 vuotta	61	59	60	51			2	31	123	141
4–6 vuotta	51	47	48	55			5	4	104	106
7–10 vuotta	67	81	93	85			3	7	163	173
11–14 vuotta	94	105	140	135		1	5	15	239	256
15–17 vuotta	103	94	100	108			3	9	206	211
Yhteensä	376	386	441	434		1	18	66	835	887
Yksin turvakotiin hakeutuneet alaikäiset	8	6	2		1				11	6
Millaista väkivaltaa asiakas on kokenut?										
Fyysinen väkivalta	84	97	94	110		2		2	178	211
Henkinen väkivalta	186	234	191	219		3	1	1	378	457
Seksuaalinen väkivalta	14	13	7	8					21	21
Väkivallan uhka	290	336	281	325		2	1		572	663
Taloudellinen väkivalta	9	12	8	7		1			17	20
Laiminlyönti*	48	36	37	29					85	65
Kulttuurinen tai uskonnollinen väkivalta	21	29	8	12		1			29	42
Vaino	29	31	22	17					51	48
Altistunut väkivallalle	674	733	665	694		1		5	1 339	1 433
Kemiallinen väkivalta*		1	1	2					1	3
Kunniaväkivalta*	10	6	3	2		1			13	9
Digitaalinen väkivalta		10		6						16
Muu väkivalta	12	15	3	21					15	36
Ei tietoa	23	14	13	20		1	2		38	35

Kysymykset ja vastausvaihtoehdot	2022 tytöt	2023 tytöt	2022 pojat	2023 pojat	2022 lapsi, sukupuoli muu	2023 lapsi, sukupuoli muu	2022 lapsi, sukupuolesta ei tietoa	2023 lapsi, sukupuolesta ei tietoa	2022 lapset yhteensä	2023 lapset yhteensä
Kuka tai ketkä ovat olleet väkivaltaisia asiakasta kohtaan?										
Puoliso tai avopuoliso	8	9	15	6				23	15	
Entinen puoliso tai entinen avopuoliso	2	1		2				2	3	
Seurustelukumppani	2	2	1					3	2	
Entinen seurustelukumppani	1	1	1					2	1	
Vanhempi (äiti, isä, äitipuoli, isäpuoli)	716	743	687	710		1		5	1 403	1 459
Lapsi tai lapsipuoli		1	1	1					1	2
Muu perheenjäsen tai sukulainen	23	34	24	30			1		48	64
Muu (esim. lähisuhdeväkivaltaan rinnastuvien tilanteiden kohdalla)	20	26	13	25					33	51
Tekijä on joku muu kuin yllä mainittu henkilö*			4	1					4	1
Ei tietoa	1								1	
Väkivallan tekijän sukupuoli										
Nainen	39	93	36	100		1	1		76	194
Mies	745	699	711	668		2		3	1 456	1 372
Ei tietoa	7	7	9	7					16	14
Lapsen tilanteesta tehdyt ilmoitukset										
Ei tarvetta	71	77	79	76			1		151	153
Lastensuojeluilmoitus	689	714	636	684		1	1	3	1 326	1 402
Ilmoitus poliisille*	36	27	30	24					66	51
Ennakollinen lastensuojeluilmoitus*		1	1	1			13	7	14	9
Ilmoitus sosiaalipalveluiden tarpeesta*	5	2	5	2					10	4
Yhteydenotto sosiaalihuollosta vastaavaan viranomaiseen*	51	30	46	44		1			97	75
Ei tietoa	34	12	43	10					77	22

* Kysymyksessä tai vastausvaihtoehdoissa on muutoksia. Luvut eivät ole kaikilta osin vertailukelpoisia edellisten vuosien kanssa. Tehdyt muutokset on selitetty tilastoraportin laatuselosteessa.