



## Skyddshemstjänster 2022

### Antalet klienter på skyddshemmen ökar

#### CENTRALA RÖN

- År 2022 ökade antalet klienter på skyddshemmen med fyra procent (199 klienter) jämfört med året innan.
- Ökningen av antalet klienter beror på att både antalet minderåriga och antalet vuxna klienter ökade. Antalet minderåriga på skyddshemmen ökade med 121 klienter och antalet vuxna med 77 klienter.
- Antalet boendedygn på skyddshemmen uppgick till totalt 89 394.
- Antalet vuxna klienter som kommer till skyddshemmen ensamma ökade med 432 personer jämfört med året innan.

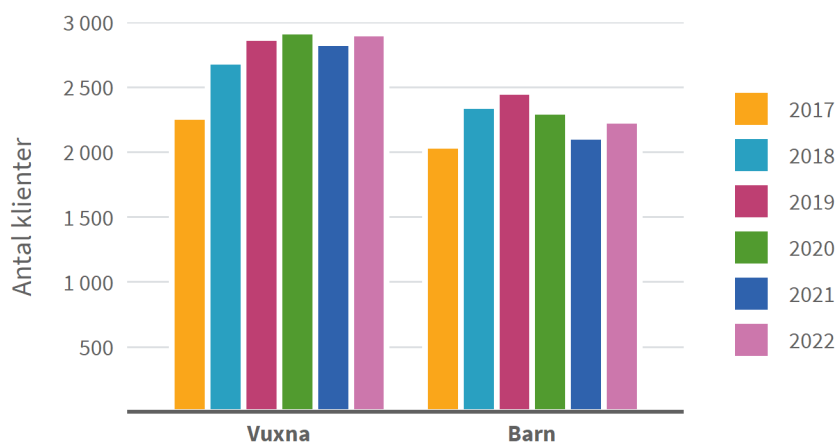
Skyddshemmen hade sammanlagt 5 163 klienter år 2022. Av klienterna var 57 procent vuxna och 43 procent barn. Av de vuxna klienterna var 91 procent kvinnor och 9 procent män.

År 2022 ökade antalet klienter med fyra procent jämfört med 2021. Såväl antalet vuxna klienter som antalet minderåriga klienter ökade. Före coronaepidemin ökade antalet klienter på skyddshemmen varje år från och med 2015, men trenden bröts i och med coronaepidemin och antalet klienter på skyddshemmen sjönk åren 2020 och 2021.

År 2022 var antalet boendedygn på skyddshemmen sammanlagt 89 394, vilket är 4 932 fler än 2021.

I slutet av 2022 fanns det sammanlagt 29 skyddshem i Finland med familjeplatser för sammanlagt 228 familjer eller klienter som kom ensamma. Skyddshemstjänsterna finansieras av staten och är lagstadgade specialtjänster för personer som upplevt våld i nära relationer eller som lever under hot om våld.

Figur 1. Antal klienter på skyddshemmen 2017–2022.



Suvi Nipuli

fornamn.efternamn@thl.fi

Lasse Mielikäinen

fornamn.efternamn@thl.fi

## Att observera i årets statistik:

Antalet uppgifter som saknas i statistiken för 2022 är större än under tidigare år. Vid flera skyddshem tog man under 2022 i bruk handlingsstrukturer som krävs för övergång till Klientdataarkivet för socialvården. I bruktagandet av nya handlingsstrukturer och ändringar i skyddshemmens befintliga klientdatasystem påverkade hur vissa skyddshem kunde lämna in statistikuppgifter inom utsatt tid.

Alla skyddshem kunde leverera de viktigaste uppgifterna som ska statistikföras, såsom antalet klienter och boendedygn. Mängden uppgifter som saknas kan ses i tabellbilaga 5 och Tabell 1. Frågespecifika särskilda anmärkningar 2022.

Uppgifterna är inte jämförbara med tidigare år när det gäller frågor där andelen uppgifter som saknas är betydligt större än tidigare år.

## Skyddshemmens klienter och boendedygn

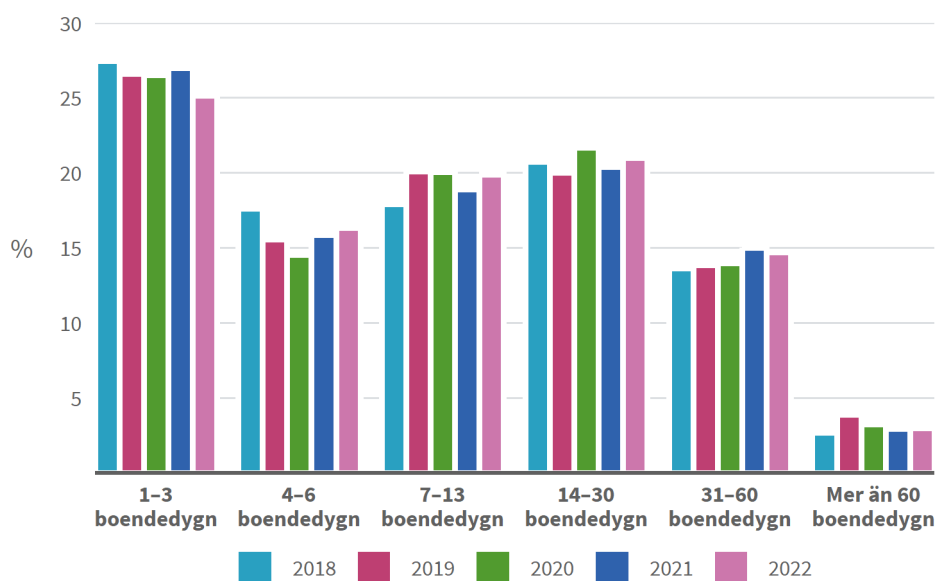
Under 2022 hade skyddshemmen sammanlagt 5 163 klientrelationer. Samma person kan ha varit klient flera gånger under samma år. På riksnivå ökade antalet klienter på skyddshemmen med fyra procent, dvs. 199 klienter, jämfört med året innan. År 2022 var antalet vuxna klienter sammanlagt 2 915 (2 838 år 2021). Antalet barnklienter var 2022 sammanlagt 2 241 (2 120 år 2021). (Tabellbilaga 5)

På sjutton skyddshem ökade antalet klienter och på elva skyddshem minskade antalet klienter jämfört med året innan. På ett skyddshem var antalet klienter oförändrat. År 2022 var det största skyddshemmet ett skyddshem med 18 platser och det minsta en fjärrenhet med två platser. (Tabellbilaga 1)

Skyddshemmen hade sammanlagt 89 394 boendedygn 2022 (84 462 boendedygn 2021), och en klient var i genomsnitt 17 dygn på skyddshemmet. Klientrelationens genomsnittliga längd har beräknats genom att totalantalet boendedygn har dividerats med antalet klienter. Det finns ingen skillnad i skyddshemsperiodens genomsnittliga längd jämfört med 2020 och 2021 (tabellbilaga 1 och 2).

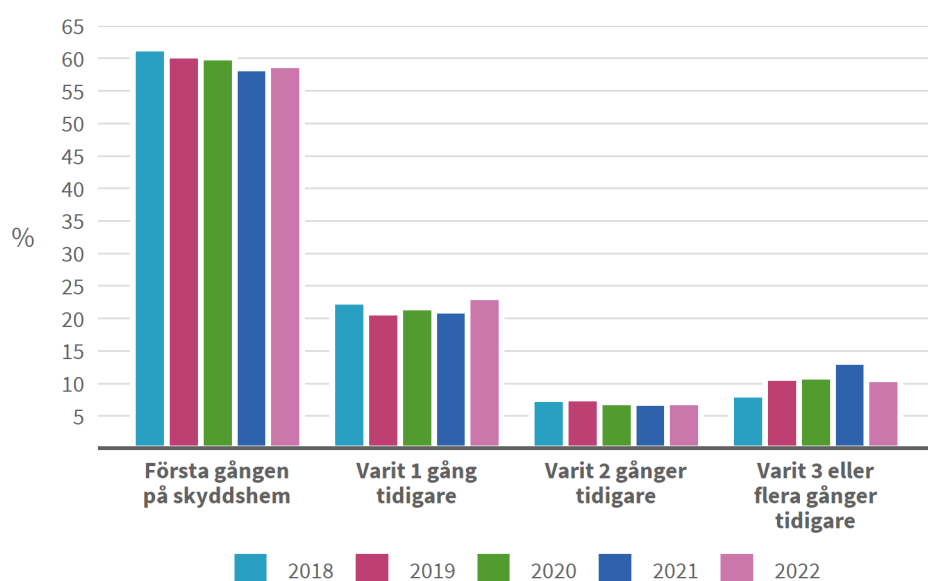
82 procent av skyddshemsperioderna varade mindre än 31 dygn. 18 procent av skyddshemsperioderna varade i exakt 31 dygn eller mer. Siffrorna är desamma som 2021. Skyddshemsperiodernas längd statistikföras endast för klienter som har fyllt 15 år. (Figur 2).

**Figur 2. Längden på klienternas skyddshemsperioder 2018–2022 (2022, N = 2 900)**



Bland de klienter för vilka det fanns tillgång till uppgifter om tidigare skyddshemsperioder, hade 41 procent tidigare skyddshemsperioder under de senaste fem åren. Siffran avviker inte nämnvärt från tidigare år. (Figur 3). Uppgifter om tidigare skyddshemsperioder samlades in om klienter som fyllt 15 år.

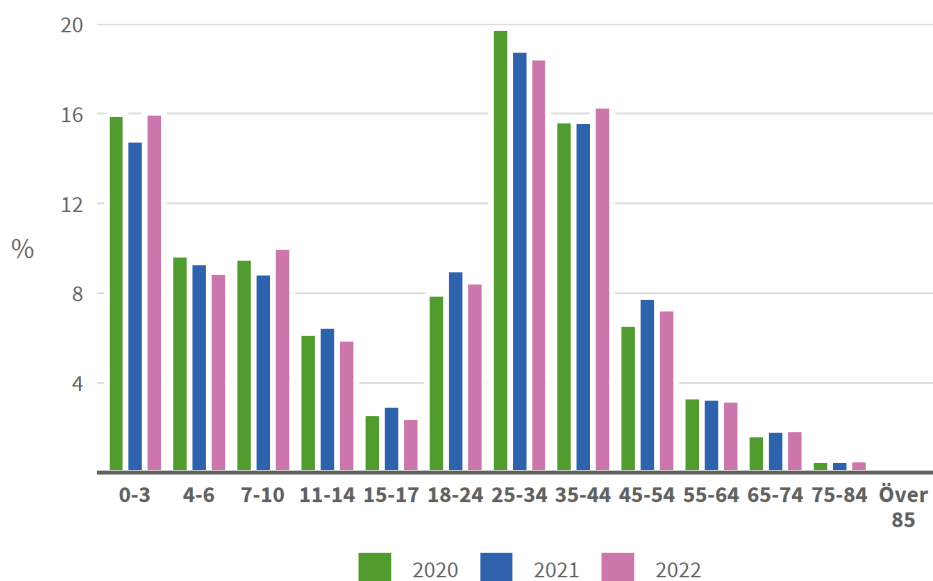
**Figur 3. Tidigare skyddshemsperioder under de senaste fem åren 2018–2022 (2022, N=2 185)**



År 2022 hade 69 procent av de myndiga klienter vars modersmål antecknats finska eller svenska som modersmål. Bland övriga språk var arabiska vanligast, och sex procent hade arabiska som modersmål. Näst vanligast bland övriga språk var ryska som talades av fyra procent. Siffrorna skiljer sig inte nämnvärt från året innan. År 2022 var uppgifter om modersmål tillgängliga för 2 624 myndiga klienter. (Tabellbilaga 5)

35 procent av skyddshemmens klienter var i åldern 25–44 år. Många klienter som har vårdnaden om barn kommer till skyddshemmet med små barn. År 2022 var en fjärdedel av skyddshemmens klienter under sju år. Antalet barn i åldern 15–17 år är betydligt mindre än antalet yngre barn. (Figur 4) I statistiken över minderåriga barn till vuxna klienter som inte är tillsammans med klienten på skyddshemmet, finns det betydligt fler 11–17-åringar än yngre barn. År 2022 statistikfördes 835 barn till skyddshemsklienter, vilka inte var tillsammans med klienten på skyddshemmet. Elva minderåriga klienter sökte sig ensamma till ett skyddshem. (Tabellbilaga 5)

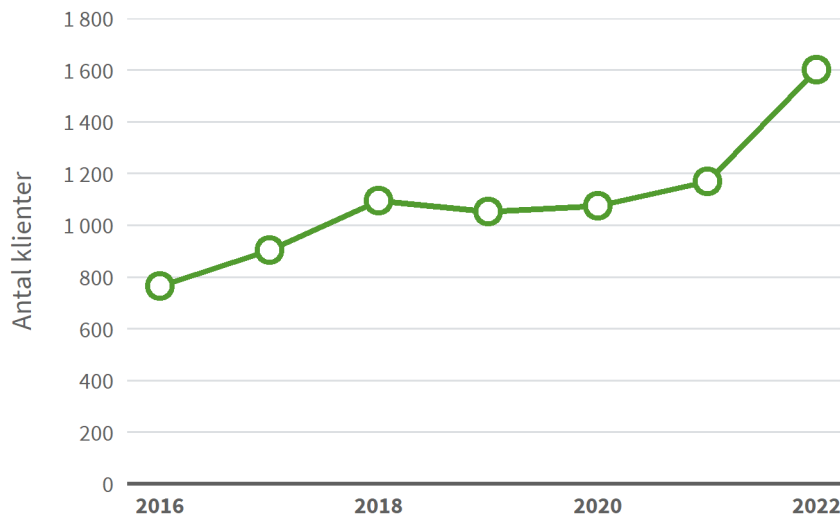
**Figur 4. Skyddshemsklienternas åldersfördelning 2020–2022 (2022, N=5 156)**



Förutom vuxna klienter som kommer till skyddshemmet med små barn kommer klienter allt oftare helt utan barn till skyddshemmet. År 2022 fortsatte antalet vuxna klienter som kommer till skyddshemmet utan barn att öka jämfört med tidigare år. (Figur 5) För första gången var över hälften, 55 procent, av skyddshemmens klienter vuxna klienter som kom utan barn (41 % 2021 och 36 % 2020). Statistiken anger inte hur stor del av denna grupp

som är barnlös och å andra sidan hur många som har vårdnad om barn, men barnen inte kommer med den vuxna klienten till skyddshemmet.

**Figur 5. Vuxna klienter som kommit till skyddshemmen utan barn 2018–2022 (2022, N= 1 600).**



## Skyddshem i Finland

I slutet av 2022 fanns det sammanlagt 29 skyddshem i Finland med familjeplatser för sammanlagt 228 familjer eller klienter som kom ensamma (Figur 6). Skyddshemstjänsterna finansieras av staten och är lagstadgade specialtjänster för personer som upplevt våld i nära relationer eller som lever under hot om våld.

En person som upplevt våld i nära relationer eller hot om våld kan söka sig till vilket skyddshem som helst i Finland. Om det inte finns plats på skyddshemmet, hänvisas klienten till ett annat skyddshem. År 2022 fanns det minst ett skyddshem i varje landskap. Flera skyddshem fanns i Nyland, Birkaland, Mellersta Finland och Norra Österbotten. År 2023 är ett skyddshem beläget i varje välfärdsområde förutom i Mellersta Nylands välfärdsområde.

**Figur 6. Orter med skyddshem i slutet av 2022.**

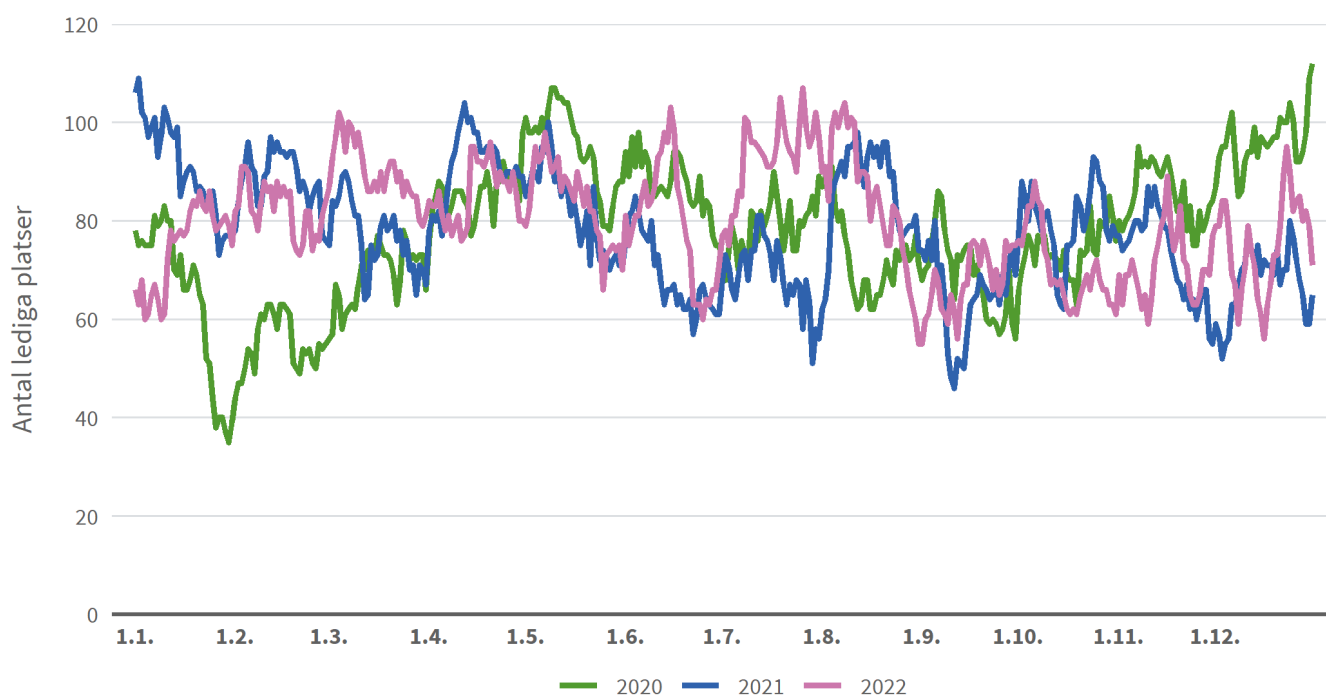


## Hänvisning till skyddshem och skyddshemmens platsituation

Klienterna kan komma till ett skyddshem antingen på eget initiativ eller enligt hänvisning. Klienten behöver ingen remiss eller betalningsförbindelse till skyddshemmet. År 2022 kom 43 procent av klienterna över 15 år till skyddshemmen på eget initiativ. 29 procent av klienterna hänvisades till ett skyddshem via socialvården. Klienter hänvisades också till skyddshemmen bland annat enligt hänvisning av polisen (7 %), hälso- och sjukvårdspersonal (5 %) samt av föräldrar, andra släktingar eller vänner (8 %). (Tabellbilaga 5) Andelarna har beräknats för de klienter vars uppgifter har varit tillgängliga. Det finns inga betydande skillnader i siffrorna jämfört med tidigare år.

Det fanns lediga platser på skyddshemsnätverkets skyddshem varje dygn under 2022. År 2022 hade skyddshemmen i genomsnitt 80 lediga platser per dygn. År 2021 var motsvarande siffra 78. (Figur 7). På grund av platsbrist hänvisades klienter från ett skyddshem till ett annat sammanlagt 813 gånger (898 gånger 2021). Oftast hänvisades klienter till ett annat skyddshem i Nyland, sammanlagt 421 klienter (2021 var motsvarande siffra 340 klienter, 2020 362 klienter och 2019 1 174 klienter). I siffran för klienter som har hänvisats till ett annat skyddshem ingår platsförfrågningar som klienten, myndigheten eller någon annan aktör gjort. (Tabellbilaga 3)

Figur 7. Antal lediga platser på skyddshemmen 2020–2022



Skyddshemmets kapacitet kan granskas enligt hur många lediga platser det i genomsnitt finns på dygnsnivå på skyddshemmet och hur många dygn per år skyddshemmet är fullbelagt samt enligt skyddshemmets utnyttjandegrad.

Skyddshemmets utnyttjandegrad beräknas enligt hur många procent av skyddshemmets alla familjeplatser som används. Om det finns fem lediga platser på ett skyddshem med tio platser är utnyttjandegraden 50 procent. År 2022 varierade skyddshemmets utnyttjandegrad per skyddshem mellan 91 och 21 procent. Medelvärde per dygn för lediga platser varierade mellan 5,5 och 0,5 per skyddshem. (Tabellbilaga 4)

Antalet dygn då skyddshemmet är fullbelagt kan granskas enligt landskap eller skyddshem. På landskapsnivå var områdets enda skyddshem oftast fullbelagt i Norra Savolax under 260 dygn (172 dygn 2021 och 88 dygn 2020). I Kajanaland var skyddshemmet fullbelagt 100 dygn 2022 (165 dygn 2021 och 118 dygn 2020). (Tabellbilaga 4)

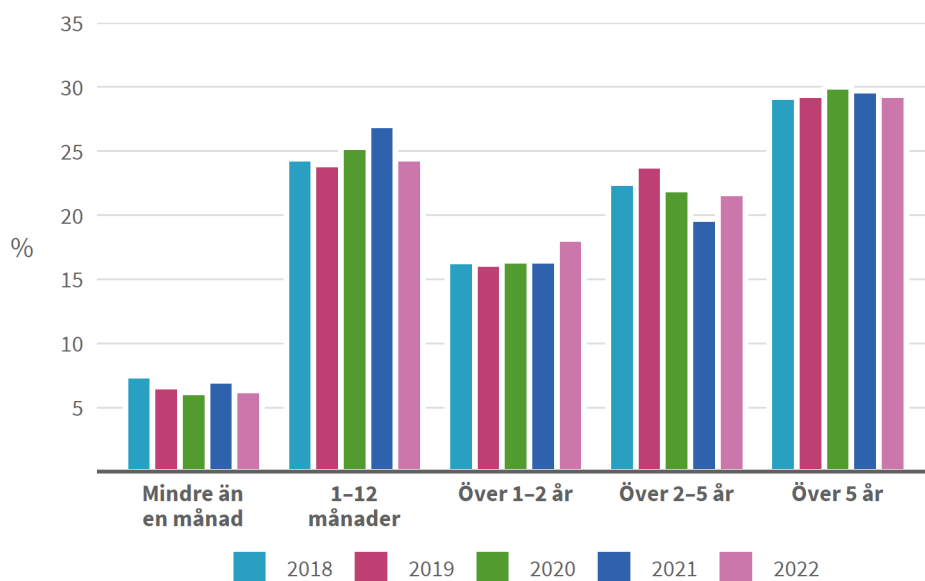
I landskap med flera skyddshem är det motiverat att rikta granskningen till landskapet i stället för till ett enskilt skyddshem. Birkaland hade 66 dygn då landskapets båda skyddshem var fullbelagda samtidigt (108 dygn 2021). I Mellersta Finland var motsvarande siffra 21 dygn (tre dygn 2021) och i Norra Österbotten 14 dygn (sju dygn 2021). Situationen i Mellersta Finland påverkades av att skyddshemmet i Äänekoski var tvunget att minska antalet familjeplatser från sju till fem under perioden 19.4–21.6.2022 och 25.7–31.10.2022 samt att helt stänga sin verksamhet under perioden 22.6–24.7.2022. Under 2022 fanns det i Nyland inga dygn då alla skyddshem i landskapet skulle ha varit fullbelagda samtidigt.

## Våld som skyddshemmens klienter upplever och boendearrangemang

Skyddshemmens klienter upplever många olika former av våld. Oftast rapporteras psykiskt våld, hot om våld och fysiskt våld. En femtedel av de vuxna klienterna rapporterade att de har gjort en anmälan om våld till polisen 2022. Hos vuxna klienter är våldsutövaren i allmänhet klientens make/maka eller tidigare make/maka. År 2022 var 90 procent av våldsutövarna män och 9 procent kvinnor. (Tabellbilaga 5)

Det våld som skyddshemsklienterna hade upplevt hade pågått i ett år eller mindre hos 31 procent av klienterna 2022. Våldet hade pågått från ett till fem år hos 40 procent av klienterna och över fem år hos 29 procent av klienterna. (Figur 8) Våldets varaktighet statistikförs för klienter över 15 år. Antalet uppgifter som saknades var 363, vilket är betydligt fler än under tidigare år. I andelarna och figur 8 beaktas inte uppgifter som saknas.

**Figur 8. Hur länge skyddshemsklienterna har upplevt våld 2018–2022 (2022, N = 1 899)**



Uppgifter om skyddshemsklienternas boende samlas in före skyddshemsperioden och när skyddshemsperioden upphör. Frågorna om klientens boendearrangemang gäller klienter som fyllt 18 år. År 2022 bodde 55 procent av de klienter som kom till skyddshemmen tillsammans med våldsutövaren. Efter skyddshemsperioden bodde 27 procent tillsammans med våldsutövaren. Andelen uppgifter som saknas i frågan är större än tidigare år (Bilagetabell 5.)

År 2022 flyttade 25 procent av klienterna till en ny bostad efter perioden på skyddshem. 14 procent av klienterna flyttade till vänner eller släktingar. Åtta procent inkvarterades med hjälp av andra boendearrangemang inom socialvården efter perioden på skyddshem. Det finns inga stora skillnader i siffrorna jämfört med tidigare år. (Tabellbilaga 5)

## Begrepp och definitioner

**Annat våld:** Våld riktat mot en person i någon annan form än de som har nämnts i denna klassificering.

**Boendedygn:** Som boendedygn räknas de dygn klienterna anländer till, vistas i samt lämnar skyddshemmet.

**Digitalt våld:** Våld där en annan människa kränks, kontrolleras, övervakas eller skadas med hjälp av informations- och kommunikationsteknik.

**Ekonomiskt våld:** Våld, som tar sig uttryck i uppsåtlig kränkning eller begränsning av en persons självbestämmanderätt över ekonomiska ärenden. Ekonomiskt våld är till exempel att hindra självständig penninganvändning, hindra deltagande i ekonomiska beslut eller att tvinga någon att ge sina egna pengar till någon annan.

**Exponering för våld:** En situation, där en person eller människogrupp måste leva i en våldsamt miljö eller upplever rädsla för våld i närstående relationer eller dess följder. Typisk användning av begreppet är i situationer, där en minderårig måste bevittna våld mellan närstående vuxna eller leva i en hotfull atmosfär.

**Familjeplats:** Skyddshemmets storlek beskrivs med antalet familjeplatser. Familjeplatsens storlek varierar och olika skyddshem har olika antal familjeplatser. Om det kommer en klient till skyddshemmet, reserveras en familjeplats för klienten. Likaså om det kommer en klient och barn till skyddshemmet reserveras i regel en familjeplats för dem, men en större familj kan behöva flera familjeplatser. Hur många klienter det kan finnas på en familjeplats varierar och det har inte definierats på ett bindande sätt.

**Fjärrskyddshem:** Ett fjärrskyddshem är en eller flera klientplatser som placeras i anslutning till en enhet som erbjuder social- eller hälsovårdstjänster dygnet runt. Fjärrskyddshemmet och det centrala skyddshemmet det hör till producerar tillsammans skyddshemstjänster vid fjärrenheten med hjälp av bland annat distanstjänster. Fjärrskyddshem kan finnas till exempel i glesbebyggda områden.

**Fysiskt våld:** Våld, som tar sig uttryck i uppsåtlig kränkning av en persons integritet. Fysiskt våld är till exempel att knuffa, slå, sparka, lugga, dunka huvudet, klösa, riva, skaka eller använda skjut- eller eggvapen.

**Försummelse:** Våld, där vård, hjälp, omsorg eller tillgodoseende av andra grundläggande behov försummas hos en person eller en människogrupp i situationer, där han eller hon är beroende av detta. Försummelse är till exempel försummelse av grundläggande behov såsom näring, medicinering eller övervakning för ett barn, en person med funktionsnedsättning eller en äldre person.

**Förföljelse:** Psykiskt våld, där man hos en person eller en människogrupp orsakar rädsla eller ångest upprepade gånger och uppsåtligt genom att hota, följa efter, iakttä eller med andra metoder som är jämförbara med dessa.

**Hedersrelaterat våld:** Våld kopplat till en kultur, som tar sig uttryck i psykisk påtryckning eller fysiskt våld riktat mot en person eller en människogrupp i situationer, där personen eller människogruppen är misstänkt för att ha brutit mot samfundets sedlighetsprinciper. Hedersrelaterat våld hänför sig till ett tänkesätt, enligt vilket hedern är en gemensam sak för hela familjen eller släkten. Hedersrelaterat våld kan ta sig uttryck i olika former av våld, till exempel i form av begränsning, isolering, hot, tvång eller fysiskt våld.

**Hot om våld:** En situation, där en person blir föremål för hot, skrämelse eller utpressning. Hot om våld är till exempel hot, skrämelse eller utpressning genom fysiskt eller sexuellt våld.

**Kemiskt våld:** Våld, som tar sig uttryck i uppsåtlig skada av en persons fysiska eller psykiska hälsa med läkemedel, droger, kemikalier, lösningsmedel eller andra motsvarande substanser

**Klienternas ålder:** Med barn avses klienter under 18 år. Vuxna klienter är klienter som har fyllt 18 år och äldre. Åldern antecknas enligt startdatum för skyddshemsperioden.

**Modersmål:** De vanligaste språken utöver finska, svenska och samiska har valts till modersmålsklassifikationen för skyddshemmens klienter. Om klientens språk inte fanns i klassifikationen instruerades skyddshemmen att välja punkten annat och komplettera svaret med ett öppet svar.

**Psykiskt våld:** Våld, som tar sig uttryck i att uppsåtligt skada en persons psykiska hälsa. Psykiskt våld kan till exempel vara att fömedra, isolera eller kontrollera personen. Psykiskt våld är också till exempel att kritisera, skälla ut, nedvärdera, ogiltigförklara, förbise, förlöjliga, begränsa socialt umgänge, visa kraftig svartsjuka eller hota med självmord.

**Sexuellt våld:** Våld, som tar sig uttryck i uppsåtlig kränkning av en persons sexuella integritet eller självbestämmanderätt. Sexuellt våld är till exempel våldtäkt, våldtäktsförsök eller påtryckningar för att förmå en person till olika former av sexuellt umgänge eller att tvinga till sex, sexuellt förakt, tvingande till pornografi, förbud mot användning av preventivmedel, tvingande till abort, begränsning av den sexuella självbestämmanderätten eller exponering för sexuella handlingar, sexuellt innehåll eller sexualiserad atmosfär som inte är lämplig för åldersnivån.

**Skyddshem:** Ett skyddshem är en för klienterna avgiftsfri enhet inom krisarbete med verksamhet dygnet runt och till vilken en person som har blivit utsatt för våld i nära relationer eller som lever under hotet om sådant våld kan söka sig på eget initiativ eller på anvisning av en myndighet eller någon annan aktör, vid behov även anonymt.

**Skyddshemstjänster:** Skyddshemstjänster är akut krishjälp som erbjuds av skyddshem, skyddat boende dygnet runt samt psykosocialt stöd, information och handledning i akuta situationer för personer som har upplevt våld i nära relationer eller som lever under hot om sådant våld.

**Våld kopplat till kultur eller religion:** Våld, där man med ett skadligt beteende som är kopplat till en kultur eller en religion uppsåtligt kränker eller begränsar självbestämmanderätten eller integriteten hos en person eller en människogrupp. Könstymning av flickor och kvinnor, tvångsäktenskap och social uteslutning är exempel på våld kopplat till en kultur.

**Våld i nära relationer:** Med våld i nära relationer avses händelseförlopp under vilka någon utövar våld mot en nuvarande eller före detta partner, sitt barn eller partners barn, sin förälder, annan nära släkting eller annan närstående. Med våld avses en gärning som orsakar eller kan orsaka fysisk, sexuell, psykisk eller ekonomisk skada eller lidande för den som utsätts för gärningen, inbegripet hot om sådana handlingar, tvång eller godtyckligt frihetsberövande.

---

## Följande tecken används i tabeller

– inga observationer

---

[www.thl.fi/tilastot/turvakotipalvelut](http://www.thl.fi/tilastot/turvakotipalvelut)



Institutet för hälsa och välfärd

ISSN 1798-0887



## Kvalitetsbeskrivning (FOS)

### Skyddshemstjänster

#### Statistikuppgifternas relevans

Skyddshemstjänster är akut krishjälp som erbjuds av skyddshem, skyddat boende dygnet runt samt psykosocialt stöd, information och handledning i akuta situationer för personer som har upplevt våld i nära relationer eller som lever under hot om sådant våld. Skyddshemstjänster erbjuds i första hand personer som upplevt våld i nära relationer eller som lever under hot om våld samt minderåriga barn som kommer med dessa personer. Skyddshemstjänster kan också tillhandahållas av orsaker som kan jämföras med våld i nära relationer för att hjälpa personer som behöver hjälp, om hjälpen motsvarar offrets hjälpbehov och hjälpen inte orsakar olägenheter eller fara för andra som vistas på skyddshemmet.

Den statistik över skyddshemstjänster som Institutet för hälsa och välfärd (THL) samlat in innehåller uppgifter om bl.a. antalet klienter på skyddshemmen, klientrelationernas längd, klienternas minderåriga barn, de former av våld som de har upplevt samt klienternas bakgrundsuppgifter. Den regelbundna datainsamlingen om skyddshemstjänster inleddes 2015 när lagen om ersättning som betalas av statens medel till producenter av skyddshemstjänster (1354/2014) trädde i kraft. Lagen reviderades från och med 2019, revideringarna påverkar inte skyddshemsstatistiken. Social- och hälsovårdsministeriet svarar för den allmänna ledningen och styrningen av skyddshemsverksamheten. Institutet för hälsa och välfärd styr, utvärderar, utvecklar och samordnar skyddshemsverksamheten på nationell nivå. Tillstånds- och tillsynsverket för social- och hälsovården samt regionförvaltningsverken övervakar skyddshemsverksamheten inom sina verksamhetsområden.

År 2015 valde THL 19 skyddshem för att producera skyddshemstjänster. Sedan 2015 har antalet skyddshem och deras familjeplatser ökat i takt med att finansieringen har ökat. Åren 2015–2016 fanns det 19 skyddshem i Finland. År 2017 öppnades tre nya skyddshem med sju platser i Finland och ett fjärrskyddshem med en plats. År 2017 var det totala antalet skyddshem 23 och antalet familjeplatser på skyddshemmen 143. År 2018 ökade finansieringen av skyddshemstjänsterna och fyra nya skyddshem öppnades i Finland och antalet familjeplatser ökade till 179. Nya skyddshem öppnades i Seinäjoki, Tammerfors, Tavastehus och Esbo. I redan verksamma skyddshem utökades platserna med sammanlagt sex platser, varav tre i Åbo, två i Borgå och en i Vasa. År 2019 ökade antalet skyddshem till 28 och antalet familjeplatser till 202. Ett nytt skyddshem med sju platser öppnas i Äänekoski. I skyddshem som redan var i bruk fick man sammanlagt 16 nya platser: Vanda skyddshem sex platser, Kymsote (Kotka) skyddshem fyra platser, Skyddshemmet Mona (huvudstadsregionen) fyra platser, Mellersta Finlands skyddshem (Jyväskylä) två platser. I början av 2019 ändrades tjänsteproducenten för skyddshemmet i Kotka från Kotka stad till samkommunen för social- och hälsovårdstjänster i Kymmenedalen. År 2020 öppnades ett nytt skyddshem med sju platser i Kervo i Nyland och skyddshemmet i Uleåborg i Norra Österbotten fick två nya familjeplatser. År 2022 öppnades nya familjeplatser på skyddshem i Finland. I Helsingfors flyttade Haga skyddshem med 11 platser den 1 januari 2022 till Herttonäs (nuvarande Skyddshemmet Hertta) och blev samtidigt ett skyddshem med 14 platser. Skyddshemmet i Lahtis utvidgades i februari 2022 från ett skyddshem med fem platser till ett skyddshem med sju platser. Skyddshemmet på Mutkakatu med 8 platser i Tammerfors flyttade till Kaukajärvi (nuv. Kaukajärvi skyddshem) och utvidgades från och med den 14 april 2022 till ett skyddshem med 18 platser. På skyddshemmet i Kajanaland renoverades skyddshemmets lokaler så att det från och med den 1 juni 2022 har funnits två familjeplatser på skyddshemmet i stället för en familjeplats. År 2022 fanns det i Finland sammanlagt 29 skyddshem med sammanlagt 228 familjeplatser. Alla familjeplatser är dock inte nödvändigtvis i bruk hela tiden. Den vanligaste orsaken till att familjeplatser tillfälligt tas ur bruk är renoveringsarbeten på skyddshemmet. År 2022 var man också undantagsvis tvungen att stänga skyddshemmet i Äänekoski för tiden 22.6–24.7.2022 på grund av problem med tillgången på arbetskraft. Antalet platser måste också tillfälligt minskas från sju familjeplatser till fem under perioden 19.4–21.6.2022 och 25.7–31.10.2022.

Bland tjänsteproducenterna finns både privata och offentliga aktörer. Tjänsteproducenterna är skyldiga att statistikföra skyddshemmens verksamhet och lämna in föregående års statistik till THL årligen senast den 1 mars. En del skyddshem hade problem med att lämna in statistikuppgifter för 2022 i tid på grund av ändringar i de klientdatasystem som dessa skyddshem använde. Tilläggstid för inlämning av uppgifterna gavs fram till den 15 mars 2023, men i statistikuppgifterna för 2022 fanns det ändå exceptionellt många uppgifter som saknades.

Enligt Istanbulkonventionen är Finland skyldigt att regelbundet samla in statistik om förekomsten av de former av våld som omfattas av konventionens tillämpningsområde. Dessutom baseras datainsamlingen på lagen om Institutet för hälsa och välfärd (668/2008). Enligt den är THL:s lagstadgade uppgift bland annat att undersöka och följa befolkningens välfärd och hälsa samt undersöka, följa, utvärdera, utveckla och styra verksamheten inom social- och hälsovården (2 §). Uppgifterna samlas in till THL på summanivå och uppgifter om skyddshemmens klienter samlas inte in på personnivå för statistikrapporten.

Statistikrapporten är avsedd särskilt för förvaltningsmyndigheter, tjänsteproducenter inom skyddshemsverksamheten och medborgarorganisationer.

### Metodbeskrivning

Uppgifterna samlas årligen in av alla tjänsteproducenter som producerar skyddshemstjänster. Statistiken samlas in med en elektronisk datainsamlingsblankett som varje tjänsteproducent fyller i om klienterna på det egna skyddshemmet. Om samma klient är på skyddshemmet flera gånger statistikförs varje gång som en separat klientrelation.

Sedan 2017 har THL haft tillgång till aktuella uppgifter om antalet lediga platser på skyddshemmen. Uppgifterna fås från applikationen Nollinjen som THL har organiseringsansvaret för och i vilken varje skyddshem uppdaterar den aktuella platssituationen varje dag. Uppgifterna om lediga platser per dag visas i statistiken enligt den senaste situationen för varje dygn. Skyddshemmets lediga platser och utnyttjandegrad beräknas utifrån uppgifterna i applikationen Nollinjen.

### Uppgifternas riktighet och exakthet

THL började producera statistik över skyddshemmen 2015. Före lagen om skyddshem 2015 statistikförde skyddshemmen sin verksamhet självständigt eller tillsammans med en takorganisation. Uppgifter om antalet klienter på skyddshemmen och antalet boendedygn har tidigare samlats in på riksnivå i webbtjänsten Sotkanet.

I de första insamlade uppgifterna från 2015 fanns stora skillnader i vilka uppgifter som hade statistikförts och hur de hade statistikförts. Skillnaderna framkom i form av bristfälliga uppgifter och inkonsekvens mellan olika frågor. För åren 2016–2021 lämnade tjänsteproducenterna in mer exakta uppgifter, men i statistiken för 2022 finns det åter många uppgifter som saknas. Bristerna presenteras i Tabell 1 Skyddshemstjänster 2022 – specialfrågor i statistikrapporten, frågespecifika särskilda anmärkningar.

Statistikens korrekthet beror på om de uppgifter som skyddshemmen gett är korrekta. Om inkonsekvens eller andra fel upptäcks i materialet kontrolleras bakgrunden till dem hos uppgiftslämnaren och korrigeras vid behov. Därmed ändras och uppdateras också uppgifterna i de årliga tidsserierna i och med korrigeringsarna. Brister i datainsamlingen korrigeras när de upptäcks.

Uppgifter som beskriver skyddshemmens platssituation och som erhållits via Nollinjen finns inte tillgängliga på årsnivå före 2017. Därmed är det inte möjligt att jämföra antalet lediga platser eller utnyttjandegraden med tidigare år.

### De publicerade uppgifternas aktualitet och punktlighet

Skyddshemsstatistiken är statistik som THL producerar en gång per år. De årliga statistikuppgifterna publiceras cirka ett halvt år efter datainsamlingen.

## Uppgifternas tillgänglighet och transparens/tydlighet

Statistikrapporterna publiceras på [THL:s webbplats](#). Uppgifterna publiceras också i [webbtjänsten Sotkanet](#). I statistikrapporten beskrivs de centrala resultaten och de begrepp och definitioner som använts.

## Uppgifternas jämförbarhet

Den omfattande statistikföringen av skyddshemsverksamheten inleddes 2015 och THL publicerade uppgifter om den 2016. Den statistik för 2022 som nu publiceras är inte helt jämförbar med uppgifterna för 2015–2021, eftersom fler uppgifter saknas jämfört med tidigare.

Inkonsekvensen i statistiken framträder bland annat så, att man vid beräkningen av antalet klienter på skyddshemmen utifrån klienternas ålder och klienternas hemkommun får olika värden. Detta beror på att alla skyddshem inte har statistikfört hemkommunen för alla invånare. Därför använder man uppgifterna om klienternas ålder i rapporteringen när man talar om det totala antalet klienter.

I siffran för klienter som har hänvisats till ett annat skyddshem på grund av platsbrist ingår platsförfrågningar som klienten, myndigheten eller någon annan aktör har gjort. Det är möjligt att flera aktörer frågar efter en plats för samma klient, varvid samma klient statistikförs fler än en gång. Siffran innehåller också situationer där de som frågat efter en plats har statistikförts som en person, även om flera personer skulle ha kommit med till skyddshemmet. Det finns inga uppgifter om huruvida klienten kom till det hänvisade skyddshemmet. Sedan 2020 har man statistikfört hur många klienter som har hänvisats till det mottagande skyddshemmet från ett annat skyddshem.

I jämförelsen av variablerna bör man beakta att även om statistikens täckning är 100 procent, dvs. alla skyddshem som är verksamma i Finland har lämnat in statistikuppgifter till THL, skiljer sig täckningen per fråga från varandra.

Datainsamlingsblanketten som tjänsteproducenterna har fyllt i har inte ändrats mellan åren 2015 och 2019. Från och med 2020 gjordes ändringar i de variabler som ska statistikföras. Ändringarna har frågespecifik inverkan när siffrorna jämförs med tidigare år.

Ändringar från och med 2020:

Fråga (2 b): Hur många klienter har hänvisats till det mottagande skyddshemmet från ett annat skyddshem. Antecknas enligt hänvisningsorsak. Hänvisningsorsak: Det primära skyddshemmet var fullbelagt, säkerhet (klientens eller andra personers), klientens eget önskemål, annan. Tidigare har endast det hänvisande skyddshemmet registrerat.

Fråga (2 c): Antalet hänvisningar och rådgivningar där klienten identifieras med en personbeteckning, men skyddshemsperioden inte inleds. Vid anonym förfrågan uppkommer fortfarande ingen klienthandling.

Fråga (12b): Antalet minderåriga som sökt sig ensamma till ett skyddshem enligt kön

Ändringar i frågor som redan tidigare statistikförts:

Fråga (2.a): Hur många klienter hänvisades till ett annat skyddshem och varför. Tidigare har hänvisningsorsaken begränsats endast till platsbrist. De nya hänvisningsorsakerna är: "Det första skyddshemmet var fullbelagt", "Säkerhet (klientens eller andra personers)", "Klientens eget önskemål", "Annan".

Klienternas bakgrundsuppgifter:

Fråga 4: Ålder. Antecknas i fortsättningen enligt startdatum för skyddshemsperioden.

Fråga 5: Civilstånd. "Ingen uppgift" har ändrats till "Okänt".

Uppgifter relaterade till våld:

Fråga 13: Hurdant våld klienten har upplevt. "Illabehandling och försummelse" har ändrats till "Försummelse". Dessutom har de nya variablerna "Hedersrelaterat våld" och "Kemiskt våld" lagts till i klassifikationen. Från och med 2023 har digitalt våld lagts till som våldsform.

Fråga 15: Vem eller vilka har utövat våld mot klienten. I klassifikationen har en ny variabel lagts till "Våldsutövaren är någon annan än ovan nämnda person".

Fråga 16: Våldsutövarens kön. Variabeln "Annat" har lagts till i klassifikationen.

Fråga 18: På vems initiativ hänvisades klienten till skyddshemmet? Variabeln "Anordnare av undervisning och utbildning" har lagts till i klassifikationen.

Fråga 21: Gjorda anmälningar om ett barns situation. Klassifikationen har ändrats: "Kontakt enligt socialvårdslagen" har indelats i "Kontakt med myndighet som ansvarar för socialvården" och "Anmälan om behov av socialservice". Nytt: "Föregripande barnskyddsanmälan". Variabeln "Brottsanmälan" har korrigerats till formen "Anmälan till polisen". Utöver dessa blir också "Barnskyddsanmälan", "Inget behov" och "Ingen uppgift" kvar av de gamla variablerna.

### Tydlighet och enhetlighet/överensstämmelse

Statistikrapporten innehåller riksomfattande uppgifter om klientrelationer på skyddshemmen samt uppgifter om klienter som på grund av platsbrist hänvisats till ett annat skyddshem. Från och med 2017 innehåller statistiken uppgifter om antalet lediga platser på skyddshemmen.

### Specialfrågor i statistikrapporten Skyddshemstjänster 2022

Antalet uppgifter som saknas i statistiken för 2022 är större än under tidigare år. Vid flera skyddshem tog man under 2022 i bruk handlingsstrukturer som krävs för övergång till Klientdataarkivet för socialvården. I bruktagandet av nya handlingsstrukturer och ändringar i skyddshemmens befintliga klientdatasystem påverkade hur vissa skyddshem kunde lämna in statistikuppgifter inom utsatt tid. Tjänsteproducenterna är skyldiga att statistikföra skyddshemmens verksamhet och lämna in föregående års statistik till THL årligen senast den 1 mars. Tilläggstid för inlämning av uppgifterna gavs fram till den 15 mars 2023, men i statistikuppgifterna för 2022 fanns det ändå exceptionellt många uppgifter som saknades.

Alla skyddshem kunde leverera de viktigaste uppgifterna som ska statistikföras, såsom antalet klienter och boendedygn. Mängden uppgifter som saknas kan ses per fråga i tabellbilaga 5 och Tabell 1. Frågespecifika särskilda anmärkningar 2022. Uppgifterna är inte jämförbara med tidigare år när det gäller frågor där andelen uppgifter som saknas är betydligt större än tidigare år.

I bilagetabellen till statistiken betyder "ingen uppgift" att serviceproducenten har meddelat att de inte har statistikfört ärendet i fråga. Omnämmandet "uppgift saknas" innebär att tjänsteproducenterna inte har statistikfört ärendet i fråga och inte heller meddelat detta.

**Tabell 1. Frågespecifika särskilda anmärkningar 2022**

Fråga	Population	Populationens storlek 2022	Täckning 2022	Annat att observera
<b>Skyddshemsklienternas ålder</b>	Alla klienter	5 163	100 %	Det totala antalet klienter beräknas utifrån uppgifterna om ålder. För 7 klienter fanns ingen uppgift om ålder.
<b>Minderåriga barn, som är på skyddshemmet tillsammans med föräldern.</b>	Alla klienter under 18 år	2 241	80 % (1 786)	Det totala antalet barn på skyddshemmen var 2 241. Antalet minderåriga barn som var tillsammans med en klient på skyddshemmet var 1 786. Antalet barn som kom ensamma till skyddshemmet utan en vuxen var 11. Av statistiken framgår inte varför antalet minderåriga barn som var tillsammans med en klient på skyddshemmet samt antalet ensamkommande klienter är 444 personer mindre än det totala antalet barn.
<b>Civilstånd</b>	Alla klienter som fyllt 18 år	2 915	97 % (2 827)	
<b>Utbildningsnivå</b>	Alla klienter som fyllt 18 år	2 915	63 % (1 824)	Ingen uppgift rapporterades för 745 klienter.
<b>Arbetskraftstillhörighet</b>	Alla klienter som fyllt 18 år	2 915	87 % (2 540)	Ingen uppgift rapporterades för 676 klienter.

<b>Modersmål</b>	Alla klienter som fyllt 18 år	2 915	90 % (2 624)	I THL:s anvisningar har det förekommit motstridiga uppgifter om huruvida information om modersmålet ska samlas in om alla klienter eller endast om vuxna klienter. I denna statistikrapport rapporteras endast vuxna klienters modersmål.
<b>Hur länge klienten har upplevt våld</b>	Alla klienter som fyllt 15 år	3 042	88 % (2 679)	Ingen uppgift rapporterades för 780 klienter.
<b>Boende tillsammans med våldsverkaren</b>	Alla klienter som fyllt 18 år	2 915	90 % (2 610)	Ingen uppgift rapporterades för 497 klienter.
<b>Hänvisning till skyddshem</b>	Alla klienter som fyllt 15 år	3 042	97 % (2 944)	Ingen uppgift rapporterades för 488 klienter.
<b>Tidigare skyddshemsbesök</b>	Alla klienter som fyllt 15 år	3 042	92 % (2 811)	Ingen uppgift rapporterades för 626 klienter.
<b>Längden på skyddshemsklienternas skyddshemsperioder</b>	Alla klienter som fyllt 15 år	3 042	95 % (2 900)	
<b>Klientens boendearrangemang efter skyddshemsperioden</b>	Alla klienter som fyllt 18 år	2 915	81 % (2 347)	Ingen uppgift rapporterades för 580 klienter.
<b>Boende med våldsutövaren efter skyddshemsperioden</b>	Alla klienter som fyllt 18 år	2 915	86 % (2 516)	Ingen uppgift rapporterades för 525 klienter.

## Tabellbilagor

**Tabellbilaga 1: Boendedygn på skyddshem samt antalet familjeplatser på skyddshemmen 2020–2022**

**Tabellbilaga 2: Skyddshemmens klienter 2020–2022**

**Tabellbilaga 3: Klienter som hänvisats till ett annat skyddshem på grund av platsbrist 2020–2022**

**Tabellbilaga 4: Medeltalet för lediga familjeplatser, antalet fullbelagda dygn och utnyttjandegraden 2022**

**Tabellbilaga 5: Skyddshemstjänster i hela landet 2021–2022**

Bilagetabell 1. Boendedygn i skyddshem och antal familjeplatser 2020–2022

Skyddshem	2020	2020	2021	2021	2022	2022
	boendedygn	familjeplatser	boendedygn	familjeplatser	boendedygn	familjeplatser
Etelä–Karjalan hyvinvointialueen turvakoti, Imatra	1 038	4	494	4	965	4
Etelä–Pohjanmaan turvakoti, Seinäjoki	2 462	7	2 451	7	3 014	7
Hämeenkadun turvakoti, Tampere	4 099	9	4 572	9	3 497	9
Hämeenlinnan turvakoti	2 388	7	3 384	7	2 829	7
Joensuun turvakoti	2 189	7	1 718	7	2 968	7
Jyväskylän turvakoti	3 898	7	4 023	7	4 043	7
Kainuun turvakoti / Oulun turvakodin etäyksikkö	207	1	282	1	364	2
Kaukajärven turvakoti (ent. Mutkakatu), Tampere	4 446	8	4 220	8	5 398	18
Keski–Uudenmaan turvakoti, Kerava	2 375	7	2 472	7	3 325	7
Kuopion turvakoti	2 240	5	3 130	5	2 544	5
Kymenlaakson turvakoti Villa Jensen, Kotka	2 862	7	1 949	7	2 207	7
Lahden turvakoti	2 130	5	2 025	5	2 429	7
Lapin turvakoti, Rovaniemi	1 873	7	1 993	7	1 516	7
Mikkelin turvakoti	1 077	7	1 536	7	911	7
Oulun turvakoti	4 299	10	4 278	10	4 543	10
Pohjanmaan turvakoti	1 165	6	905	6	1 660	6
Porin Esikon turvakoti	2 831	7	1 911	7	2 332	7
Porvoon turvakoti	2 906	9	3 907	9	2 846	9
Raahen turvakoti	1 065	5	846	5	757	5
Sophie Mannerheimin turvakoti, Helsinki	3 586	7	3 371	7	2 665	7
Turun turvakoti	6 093	10	4 670	10	4 981	10
Turvakoti Aina, Kokkola	936	5	1 465	5	1 738	5
Turvakoti Hertta (ent. Haaga), Helsinki	6 665	11	5 737	11	7 151	14
Turvakoti Mona, pääkaupunkiseutu	7 892	14	7 040	14	7 927	14
Turvakoti Pellas, Espoo	4 290	7	4 011	7	3 677	7
Turvakoti Toukola, Helsinki	3 354	7	2 849	7	3 225	7
Vantaan turvakoti	6 490	14	6 333	14	6 183	14
Villa Familia turvakoti, Raasepori	1 750	4	1 288	4	1 778	5
Äänekosken turvakoti	2 540	7	1 602	7	1 921	7
<b>Totalt</b>	<b>89 146</b>	<b>211</b>	<b>84 462</b>	<b>211</b>	<b>89 394</b>	<b>228</b>

Bilagetabell 2. Klienter i skyddshem 2020–2022

Skyddshem	2020	2021	2022
Etelä–Karjalan hyvinvointialueen turvakoti, Imatra	84	58	60
Etelä–Pohjanmaan turvakoti, Seinäjoki	189	141	199
Hämeenkadun turvakoti, Tampere	230	240	235
Hämeenlinnan turvakoti	189	175	175
Joensuun turvakoti	128	126	155
Jyväskylän turvakoti	192	200	168
Kainuun turvakoti / Oulun turvakodin etäyksikkö	26	23	30
Kaukajärven turvakoti (ent. Mutkakatu), Tampere	252	260	270
Keski–Uudenmaan turvakoti, Kerava	183	195	210
Kuopion turvakoti	144	165	139
Kymenlaakson turvakoti Villa Jensen, Kotka	142	110	124
Lahden turvakoti	170	120	124
Lapin turvakoti, Rovaniemi	107	123	90
Mikkelin turvakoti	123	101	94
Oulun turvakoti	296	281	284
Pohjanmaan turvakoti	124	78	111
Porin Esikon turvakoti	179	175	178
Porvoon turvakoti	139	143	126
Raahen turvakoti	99	86	79
Sophie Mannerheimin turvakoti, Helsinki	200	188	187
Turun turvakoti	344	256	292
Turvakoti Aina, Kokkola	85	131	153
Turvakoti Hertta (ent. Haaga), Helsinki	275	279	360
Turvakoti Mona, pääkaupunkiseutu	335	266	299
Turvakoti Pellas, Espoo	172	199	211
Turvakoti Toukola, Helsinki	206	157	144
Vantaan turvakoti	393	471	452
Villa Familia turvakoti, Raasepori	110	84	96
Äänekosken turvakoti	128	132	118
<b>Totalt</b>	<b>5 244</b>	<b>4 963</b>	<b>5 163</b>

Bilagetabell 3. Klienter som har styrts till ett annat skyddshem på grund av brist på platser 2020–2022

Skyddshem	2020	2021	2022
Etelä–Karjalan hyvinvointialueen turvakoti, Imatra	4	0	6
Etelä–Pohjanmaan turvakoti, Seinäjoki	1	13	13
Hämeenkadun turvakoti, Tampere	37	76	43
Hämeenlinnan turvakoti	7	44	9
Joensuun turvakoti	6	1	10
Jyväskylän turvakoti	59	30	48
Kainuun turvakoti / Oulun turvakodin etäyksikkö	8	23	12
Kaukajärven turvakoti (ent. Mutkakatu), Tampere	88	199	54
Keski–Uudenmaan turvakoti, Kerava	9	11	24
Kuopion turvakoti	42	84	49
Kymenlaakson turvakoti Villa Jensen, Kotka	2	0	0
Lahden turvakoti	55	12	16
Lapin turvakoti, Rovaniemi	0	0	0
Mikkelin turvakoti	0	0	2
Oulun turvakoti	65	36	46
Pohjanmaan turvakoti	5	0	6
Porin Esikon turvakoti	0	4	0
Porvoon turvakoti	12	0	3
Raahen turvakoti	0	1	0
Sophie Mannerheimin turvakoti, Helsinki	47	66	50
Turun turvakoti	51	28	51
Turvakoti Aina, Kokkola	4	3	26
Turvakoti Hertta (ent. Haaga), Helsinki	55	5	32
Turvakoti Mona, pääkaupunkiseutu	64	100	122
Turvakoti Pellas, Espoo	93	115	136
Turvakoti Toukola, Helsinki	40	17	18
Vantaan turvakoti	17	2	17
Villa Familia turvakoti, Raasepori	25	24	19
Äänekosken turvakoti	14	4	1
<b>Totalt</b>	<b>810</b>	<b>898</b>	<b>813</b>



Bilagetabell 4. Lediga platser, antal dagar, när skyddshem är fullt och utnyttjandegrad 2022

Skyddshem	Lediga familjeplatser	Antal dagar, nä skyddshem är fullt	Utnyttjandegrad
Etelä–Karjalan hyvinvointialueen turvakoti, Imatra	2,6	33	34 %
Etelä–Pohjanmaan turvakoti, Seinäjoki	2,6	50	63 %
Hämeenkadun turvakoti, Tampere	2,3	88	75 %
Hämeenlinnan turvakoti	3,0	58	57 %
Joensuun turvakoti	2,3	77	67 %
Jyväskylän turvakoti	1,8	109	74 %
Kainuun turvakoti / Oulun turvakodin etäyksikkö	1,1	100	36 %
Kaukajärven turvakoti (ent. Mutkakatu), Tampere	3,7	125	77 %
Keski–Uudenmaan turvakoti, Kerava	2,2	55	68 %
Kuopion turvakoti	0,5	260	91 %
Kymenlaakson turvakoti Villa Jensen, Kotka	3,8	19	46 %
Lahden turvakoti	2,7	57	61 %
Lapin turvakoti, Rovaniemi	5,0	0	29 %
Mikkelin turvakoti	5,5	0	21 %
Oulun turvakoti	2,6	92	74 %
Pohjanmaan turvakoti	3,8	13	37 %
Porin Esikon turvakoti	3,0	33	57 %
Porvoon turvakoti	5,1	23	44 %
Raahen turvakoti	3,5	25	30 %
Sophie Mannerheimin turvakoti, Helsinki	1,5	110	77 %
Turun turvakoti	2,1	91	79 %
Turvakoti Aina, Kokkola	2,3	45	54 %
Turvakoti Hertta (ent. Haaga), Helsinki	2,9	48	79 %
Turvakoti Mona, pääkaupunkiseutu	1,6	111	89 %
Turvakoti Pellas, Espoo	1,2	157	83 %
Turvakoti Toukola, Helsinki	1,2	145	83 %
Vantaan turvakoti	4,7	29	66 %
Villa Familia turvakoti, Raasepori	2,4	39	49 %
Äänekosken turvakoti	2,9	64	48 %
<b>Alla skyddshem, medelvärde</b>	<b>2,8</b>	<b>71</b>	<b>60 %</b>

Bilagetabell 5. Skyddshemstjänsterna i hela landet 2021–2022

Frågor och svarsalternativ	2021 kvinnor	2022 kvinnor	2021 män	2022 män	2021 annat kön	2022 annat kön	2021 ingen uppgift om könet	2022 ingen uppgift om könet	2021 barn	2022 barn	2021 totalt	2022 totalt
<b>Antalet instruktioner och vägledning där man inte påbörjar skyddshemsvistelsen</b>	279	463	31	90				2	94	80	404	635
<b>Boendedygn på skyddshemmet</b>	42 786	43 715	3 459	4 053	56	28	106	294	37 986	41 304	84 462	89 394
<b>Hur många klienter hänvisades till ett annat skyddshem och av vilken orsak?</b>												
Klientes eget önskemål	23	24		1					16	11	39	36
Det primära skyddshemmet var fullt*	503	415	32	43			33	26	330	329	898	813
Säkerhet (klientens eller andra personers)	28	46	1	1				3	13	16	42	66
Annan	35	39	9	6			2		55	33	101	78
<b>Klienten hänvisades från ett annat skyddshem</b>												
Klientes eget önskemål	73	45	5	7					44	26	122	78
Det primära skyddshemmet var fullt	112	68	8	8	1				42	46	163	122
Säkerhet (klientens eller andra personers)	81	54	9	4					50	61	140	119
Annan	81	50	4	3					71	37	156	90
<b>Ålder på skyddshemperiodens inledningsdag</b>												
0–3 år									738	827	738	827
4–6 år									465	461	465	461
7–10 år									442	518	442	518
11–14 år									325	308	325	308
15–17 år									150	127	150	127
18–24 år	404	387	45	51	2			1			451	439
25–34 år	856	887	76	66	1	1					933	954
35–44 år	725	787	51	55				1			776	843
45–54 år	350	345	39	32							389	377
55–64 år	147	145	15	22							162	167
65–74 år	83	83	11	16							94	99
75–84 år	23	25	5	6							28	31
85 år och över	5	5									5	5
Ingen uppgift	3	6	2	1			1				6	7
Totalt	2 596	2 670	244	249	3	1	1	2	2 120	2 241	4 964	5 163
<b>Civilstånd</b>												
Ogift	567	735	64	101			1		1		631	838
Gift	1 007	988	80	77	1						1 088	1 065
Sambo	551	262	73	27	2						626	289
Hemskillnad	53	43	2	1							55	45
Frånskild	329	363	9	15				1			338	379
Registrerat partnerskap		2										2
Änka/änkling	23	32		1							23	33
Okänd*	66	161	11	15	1						78	176
Uppgift saknas												88

Frågor och svarsalternativ	2021 kvinnor	2022 kvinnor	2021 män	2022 män	2021 annat kön	2022 annat kön	2021 ingen uppgift om könet	2022 ingen uppgift om könet	2021 totalt	2022 totalt
<b>Utbildning</b>										
Lägre grundnivå eller lägre	122	97	12	8					134	105
Högre grundnivå	453	236	35	24	1	1			489	261
Mellannivå	679	369	56	30	1				736	399
Lägsta högre nivå	92	50	5	5					97	55
Lägre högskolenivå	161	151	14	5					175	156
Högre högskolenivå	114	94	7	5					121	99
Forskarutbildningsnivå	9	4							9	4
Ingen uppgift	961	694	112	50				1	1 073	745
Uppgift saknas									4	1091
<b>Arbetskraftstillhörighet</b>										
Arbetar	574	476	58	46					632	522
Arbetslös	667	442	60	39	2				729	481
Företagare	29	30	3	13					32	43
Studerande	315	214	32	18	1				348	232
Pensionär	290	193	39	26					329	219
Familjeledig	276	248		1					276	249
Annat	105	110	12	8					117	118
Ingen uppgift	339	619	37	55				2	376	676
Uppgift saknas										375
<b>Modersmål</b>										
Finska	1 818	1 626	160	153	2	1		1	1 980	1 781
Svenska	39	38	10	2					49	40
Samiska										
Engelska	24	32	5	7					29	39
Ryska	77	100	4	4					81	104
Estniska	30	42	3	1					33	43
Somali	9	18	2	2					11	20
Arabiska	148	136	11	10					159	146
Kurdiska	27	26	1	3					28	29
Thai	36	43		1					36	44
Annar	308	342	32	36					340	378
Uppgift saknas									92	291
<b>Hur många vuxna klienter kom ensamma till skyddshemmet?</b>	1 038	1 414	128	184	2	1		1	1 168	1 600
<b>Tidigare vistelser på skyddshem</b>										
Första gången på skyddshem	1 402	1 141	177	147	3				1 582	1 288
Varit 1 gång tidigare	519	479	53	29	1			1	573	509
Varit 2 gånger tidigare	174	143	16	12					190	155
Varit 3 eller flera gånger tidigare	343	217	17	16					360	233
Ingen uppgift	238	570	26	56				1	265	626
Uppgift saknas									18	231

Frågor och svarsalternativ	2021	2022	2021	2022	2021	2022	2021	2022	2021	2022	2021	2022	
	kvinnor	kvinnor	män	män	annat kön	annat kön	ingen uppgift om könet	ingen uppgift om könet	barn	barn	totalt	totalt	
<b>Hurdant våld har klienten upplevt?</b>													
Fysiskt våld	1 778	1 388	140	116	2	1			1	216	178	2 136	1 684
Psykiskt våld	2 302	1 777	186	156	1	1			1	415	378	2 904	2 313
Sexuellt våld	491	317	8	7	2	1			1	16	21	517	347
Hot om våld	1 927	1 236	165	108	1					382	572	2 475	1 916
Ekonomiskt våld	872	622	54	42	1	1				31	17	958	682
Försummelse*	320	104	14	12						151	85	485	201
Kulturellt eller religiöst våld	357	182	30	13						41	29	428	224
Förföljelse	574	343	47	12						77	51	698	406
Utsatts för våld	650	227	40	19						861	1 339	1 551	1 585
Kemiskt våld*	79	28		6			1			3	1	82	36
Hedersrelaterat våld*	142	86	8	2						12	13	162	101
Annat våld	174	133	8	8						19	15	201	156
Ingen uppgift	32	70	2	2						141	38	175	110
<b>Hur länge har det våld som klienten upplevt pågått?</b>													
Mindre än en månad	153	104	23	16								176	120
1–12 månader	593	419	74	44	2	1						669	464
1–2 år	380	319	28	26								408	345
2–5 år	437	370	51	42								488	412
Mer än 5 år	678	506	56	52	2							736	558
Ingen uppgift	449	716	71	62			1	1	1			521	780
Uppgift saknas													363
<b>Vem eller vilka har utövat våld mot klienten?</b>													
Maka/make eller sambo	1 607	1 274	129	112	2	1				2	23	1 740	1 410
Tidigare maka/make eller sambo	451	319	12	6						4	2	467	327
Partner	181	142	3	2						3	3	187	147
Tidigare partner	121	63	2	2	1					7	2	131	67
Förälder (mamma, pappa, styvmor, styvfar)	112	57	27	22	1					1 755	1 403	1 895	1 482
Barn eller styvbarn	58	55	13	17						9	1	80	73
Annan familjemedlem eller släkting	145	63	26	21						80	48	251	132
Annan (t.ex. i situationer som kan jämföras med våld i nära relationer)	92	66	27	17						58	33	177	116
Förövaren är någon annan än de ovannämnda*	53	7	9	1						18	4	80	12
Ingen uppgift	13	54	2	2						29	1	44	57
<b>Våldsutövarens kön</b>													
Kvinna	143	126	162	132						109	76	414	334
Man	2 575	1 896	71	60	3	1			1	1 854	1 456	4 503	3 414
Ingen uppgift	27	72	12	14				1		23	16	63	102
<b>Bor klienten tillsammans med våldsutövaren?</b>													
Ja	1 528	1 279	143	137	3	10			9			1 674	1 435
Nej	928	634	80	43					1			1 008	678
Ingen uppgift	140	471	14	26								154	497
Uppgift saknas												2	305

Frågor och svarsalternativ	2021 kvinnor	2022 kvinnor	2021 män	2022 män	2021 annat kön	2022 annat kön	2021 ingen uppgift om könet	2022 ingen uppgift om könet	2021 totalt	2022 totalt
<b>Bor klienten och våldsutövaren tillsammans efter skyddshemsperioden?</b>										
Ja	534	444	58	46					592	490
Nej	1 573	1 226	129	105	1	1			1 703	1 332
Ingen uppgift	488	488	53	37	2				543	525
Uppgift saknas										568
<b>Har polisanmälan gjorts om det våld som riktats mot klienten?</b>										
Ja	742	545	40	25	1				783	570
Nej	1 599	1 119	165	129	2				1 766	1 248
Ingen uppgift	255	337	22	33			1	1	277	372
<b>Klientens boendearrangemang efter skyddshemsperioden</b>										
Samma bostad som före skyddshemsperioden	1 043	820	94	82					1 137	902
Ny bostad	573	453	51	33					624	486
Bostad som tillhör vänner eller släktingar	250	233	17	29	2				269	262
Ett annat skyddshem	98	74	6	2					104	76
Annat boende som ordnats av socialvården	148	142	11	5					159	147
Annat	47	55	5	8					52	63
Ingen uppgift	442	547	56	33	1				499	580
Uppgift saknas										399
<b>Hur länge var klienten på skyddshemmet? Frågan gäller klienter som skrivits ut från skyddshemmet.</b>										
1–3 boendedygn	700	654	75	74			1	1	776	729
4–6 boendedygn	399	430	56	43	1				456	473
7–13 boendedygn	496	520	47	57					543	577
14–30 boendedygn	530	546	54	61	2	1		1	586	609
31–60 boendedygn	388	391	43	35					431	426
Mer än 60 boendedygn	79	82	5	4					84	86
Uppgift saknas									112	142
<b>På vems initiativ styrdes/kom klienten till skyddshemmet?</b>										
Eget initiativ	1 173	950	126	101	3				1 302	1 051
Förälder	64	37	22	16					86	53
Annan släkting eller vän	129	129	14	14					143	143
Socialvården	775	649	74	60					849	709
Hälso- och sjukvården	121	106	13	8			1		134	115
Polisen	155	153	10	14					165	167
Nödcentralen	5	2		1					5	3
Jourtelefon	15	17	2	1					17	18
Anordnare av undervisning eller utbildning*	17	12	2	2					19	14
Annat	119	168	14	15					133	183
Ingen uppgift	114	450	17	38				1	132	488
Uppgift saknas									3	98

Frågor och svarsalternativ	2021 flickor	2022 flickor	2021 pojkar	2022 pojkar	2021 barn, annat kön	2022 barn, annat kön	2021 barn, ingen uppgift om könet	2022 barn, ingen uppgift om könet	2021 barn totalt	2022 barn totalt
<b>Ålder på skyddshemsperiodens inledningsdag</b>										
0–3 år	361	375	377	448				4	738	827
4–6 år	227	235	238	225				1	465	461
7–10 år	225	266	217	251				1	442	518
11–14 år	183	169	142	139					325	308
15–17 år	89	82	59	45	1		1		150	127
Totalt	1 085	1 127	1 033	1 108	1		1	6	2 120	2 241
<b>Mindreåriga barn som är på skyddshemmet tillsammans med en klient</b>										
0–3 år	344	302	357	362			1	1	702	665
4–6 år	233	179	232	184					465	363
7–10 år	227	226	206	194					433	420
11–14 år	161	130	133	107					294	237
15–17 år	74	58	58	39		2	1	2	133	101
Totalt	1 039	895	986	886		2	2	3	2 027	1 786
<b>Mindreåriga barn som inte är på skyddshemmet tillsammans med en klient</b>										
0–3 år	130	61	102	60			17	2	249	123
4–6 år	73	51	94	48			7	5	174	104
7–10 år	114	67	99	93			4	3	217	163
11–14 år	104	94	89	140			11	5	204	239
15–17 år	75	103	65	100			4	3	144	206
Totalt	496	376	449	441			43	18	988	835
<b>Minderårig som ensam har uppsökt skyddshem</b>	4	8	7	2	1	1			12	11
<b>Hurdant våld har klienten upplevt?</b>										
Fysiskt våld	99	84	116	94	1				216	178
Psykiskt våld	209	186	205	191	1			1	415	378
Sexuellt våld	10	14	5	7	1				16	21
Hot om våld	206	290	175	281	1			1	382	572
Ekonomiskt våld	17	9	13	8	1				31	17
Försummelse*	79	48	72	37					151	85
Kulturellt eller religiöst våld	24	21	16	8	1				41	29
Förföljelse	34	29	43	22					77	51
Utsatts för våld	434	674	409	665	15		3		861	1 339
Kemiskt våld*			3	1					3	1
Hedersrelaterat våld*	7	10	4	3	1				12	13
Annat våld	10	12	9	3					19	15
Ingen uppgift	73	23	67	13	1			2	141	38

Frågor och svarsalternativ	2021 flickor	2022 flickor	2021 pojkar	2022 pojkar	2021 barn, annat kön	2022 barn, annat kön	2021 barn, ingen uppgift om könet	2022 barn, ingen uppgift om könet	2021 barn totalt	2022 barn totalt
<b>Vem eller vilka har utövat våld mot klienten?</b>										
Maka/make eller sambo	1	8	1	15					2	23
Tidigare maka/make eller sambo	2	2	2						4	2
Partner	1	2	2	1					3	3
Tidigare partner	5	1	2	1					7	2
Förälder (mamma, pappa, styvmor, styvfar)	881	716	873	687	1				1 755	1 403
Barn eller styvbarn	3		6	1					9	1
Annan familjemedlem eller släkting	44	23	36	24				1	80	48
Annan (t.ex. i situationer som kan jämföras med våld i nära relationer)	28	20	30	13					58	33
Förövaren är någon annan än de ovannämnda*	11		7	4					18	4
Ingen uppgift	18	1	11						29	1
<b>Våldsutövarens kön</b>										
Kvinna	48	39	60	36	1			1	109	76
Man	921	745	904	711	29				1 854	1 456
Ingen uppgift	14	7	9	9					23	16
<b>Anmälningar som gjorts om barns situation</b>										
Inget behov	135	71	117	79				1	252	151
Barnskyddsanmälan	690	689	687	636				1	1 377	1 326
Polisanmälan*	48	36	44	30			2		94	66
Föregripande barnskyddsanmälan*				1			11	13	11	14
Anmälan om behov av socialservice*	96	5	88	5					184	10
Kontakt med myndighet som ansvarar för socialvården*	111	51	110	46					221	97
Ingen uppgift	14	34	11	43					25	77

\* Det har skett förändringar i frågan eller i svarsalternativen. Siffrorna är inte i alla avseenden jämförbara med tidigare år. Förändringar som gjorts har förklarats i statistikrapportens kvalitetsbeskrivningar (på finska).