



Turvakotipalvelut 2022

Turvakotien asiakasmäärät kasvussa 2022

PÄÄLÖYDÖKSET

- Vuonna 2022 turvakotien asiakasmäärä nousi neljä prosenttia (199 asiakkaalla) edelliseen vuoteen verrattuna.
- Sekä alaikäisten asiakkaiden että aikuisasiakkaiden määrä kasvoi. Alaikäisten määrä turvakodeissa nousi 121 asiakkaalla ja aikuisten puolestaan 77 asiakkaalla.
- Asumisvuorokausia turvakodeissa kertyi yhteensä 89 394.
- Yksin turvakotiin tulevien aikuisasiakkaiden määrä kasvoi edellisestä vuodesta 432 henkilöllä.

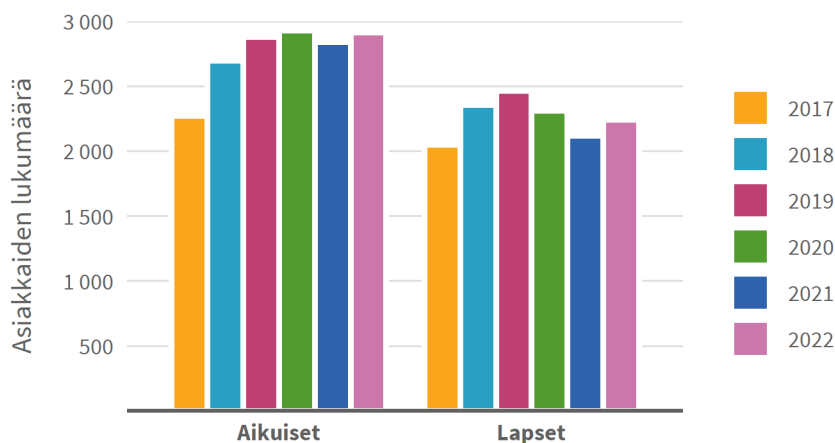
Turvakodeissa oli vuonna 2022 yhteensä 5 163 asiakasta. Asiakkaista aikuisia oli 57 prosenttia ja lapsia 43 prosenttia. Aikuisista asiakkaista naisia oli 91 prosenttia ja miehiä 9 prosenttia.

Asiakasmäärä nousi vuoteen 2021 verrattuna neljä prosenttia. Sekä aikuisasiakkaiden että alaikäisten asiakkaiden määrä nousi. Ennen koronaepidemiaa turvakotien asiakasmäärät kasvoivat joka vuosi vuodesta 2015 lähtien, mutta koronaepidemia katkaisi tämän trendin ja turvakotien asiakasmäärät laskivat vuosina 2020 ja 2021.

Asumisvuorokausia turvakodeissa kertyi vuonna 2022 yhteensä 89 394, mikä on 4 932 asumisvuorokautta enemmän kuin vuonna 2021.

Vuoden 2022 lopussa Suomessa toimi yhteensä 29 turvakotia, joissa oli perhepaikkoja yhteensä 228 perheelle tai yksin tulevalle asiakkaalle. Turvakotipalvelut ovat valtion rahoittamia laissa määriteltyjä erityispalveluita lähisuhdeväkivaltaa kokeneille tai sen uhan alla eläville henkilöille.

Kuvio 1. Turvakotien asiakasmäärät 2017–2022.



Suvi Nipuli

etunimi.sukunimi@thl.fi

Lasse Mielikäinen

etunimi.sukunimi@thl.fi

Tämän vuoden tilastossa huomioitavaa:

Vuoden 2022 tilastoissa puuttuvien tietojen määrä on aikaisempia vuosia suurempi. Useassa turvakodissa otettiin vuoden 2022 aikana käyttöön Sosiaalihuollon asiakastiedon arkistoon siirtymistä edellyttävät asiakirjarakenteet. Uusien asiakirjarakenteiden käyttöönotto ja muutokset turvakotien käytössä olevissa asiakastietojärjestelmissä vaikuttivat siihen, miten osa turvakodeista pystyi toimittamaan tilastotietoja määräaikaan mennessä.

Kaikki turvakodit pystyivät toimittamaan keskeisimmät tilastoitavat asiat, kuten asiakasmäärät ja asumispäivät. Puuttuvien tietojen määrä on katsottavissa liitetaulukosta 5 sekä Taulukosta 1. Kysymyskohtaiset erityishuomiot 2022.

Tiedot eivät ole aikaisempiin vuosiin vertailukelpoisia niiden kysymysten kohdalla, joissa puuttuvien tietojen osuus on aikaisempia vuosia merkittävästi suurempi.

Turvakotien asiakkaat ja asumispäivät

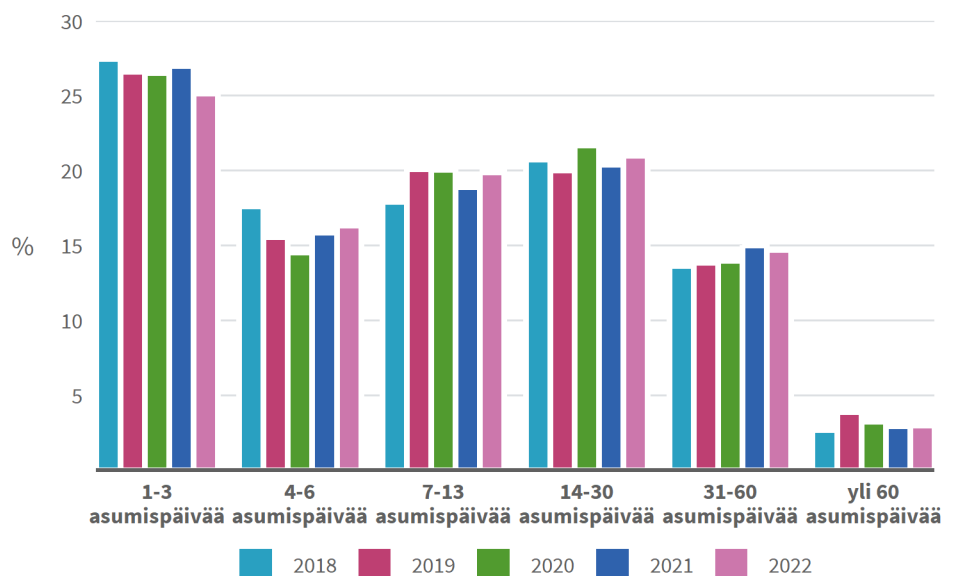
Vuoden 2022 aikana turvakodeissa oli asiakkuuksia yhteensä 5 163. Sama henkilö on voinut olla asiakkaana useamman kerran saman vuoden aikana. Valtakunnallisesti turvakotien asiakasmäärä nousi edelliseen vuoteen verrattuna neljällä prosentilla eli 199 asiakkaalla. Aikuisten asiakkaiden määrä oli vuonna 2022 yhteensä 2 915 (2 838 vuonna 2021) Lapsiasiakkaiden määrä oli vuonna 2022 yhteensä 2 241 (2 120 vuonna 2021). (Liitetaulukko 5)

Seitsemässätoista turvakodissa asiakasmäärä kasvoi ja yhdessätoista turvakodissa asiakasmäärä laski edelliseen vuoteen verrattuna. Yhdessä turvakodissa asiakasmäärä pysyi samana. Vuonna 2022 suurin turvakoti oli 18-paikkainen ja pienin turvakoti oli kaksipaikkainen turvakodin etäyksikkö. (Liitetaulukko 1)

Turvakodeissa oli vuonna 2022 yhteensä 89 394 asumispäivää (84 462 vuonna 2021), ja yksi asiakas oli turvakodissa keskimäärin 17 päivää. Asiakkuuden keskimääräinen kesto on laskettu jakamalla kaikki asumispäivät kaikkien asiakkaiden määrällä. Turvakotijakson keskimääräisessä kestossa ei ole eroa vuosiin 2020 ja 2021 verrattuna (Liitetaulukko 1 ja 2).

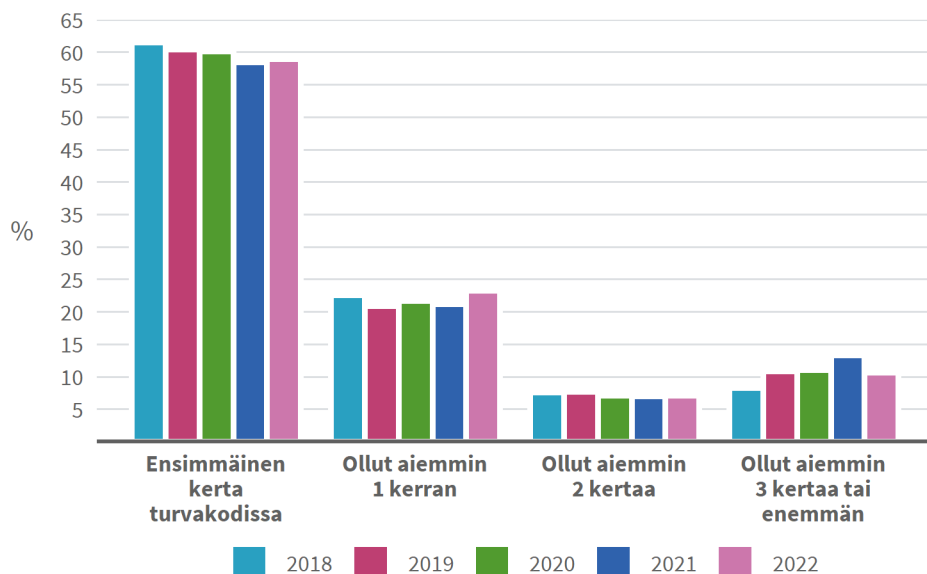
Turvakotijaksoista 82 prosenttia kesti alle 31 päivää. Tasan 31 päivää tai enemmän kesti 18 prosenttia turvakotijaksoista. Luvut olivat vuonna 2021 samat. Turvakotijaksojen pituutta tilastoidaan vain 15 vuotta täyttäneiden asiakkaiden osalta. (Kuvio 2)

Kuvio 2. Asiakkaiden turvakotijaksojen pituus 2018–2022 (2022, N = 2 900)



Asiakkaista, joiden osalta aikaisempien turvakotijakson tiedot olivat saatavilla, 41 prosentilla oli aiempia turvakotijaksoja edellisen viiden vuoden aikana. Luku ei eroa merkittävästi aiemmista vuosista. (Kuvio 3.) Tieto aiemmista turvakotijaksoista kerättiin 15 vuotta täyttäneiltä asiakkaista.

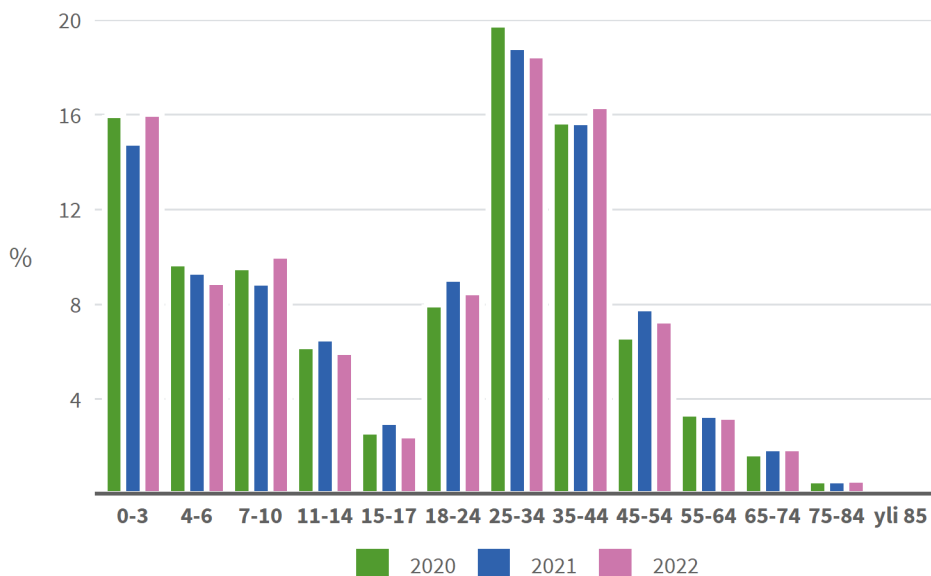
Kuvio 3. Aiemmat turvakotijaksot edellisen viiden vuoden aikana 2018–2022 (2022, N= 2 185)



Vuonna 2022 suomea tai ruotsia äidinkielenään puhui 69 prosenttia täysi-ikäisistä asiakkaista, joiden äidinkielestä oli merkittynä tieto. Muista kielistä yleisin oli arabia, jota puhui äidinkielenään kuusi prosenttia ja toiseksi yleisin venäjä, jota puhui neljä prosenttia. Luvut eivät eroa merkittävästi edellisestä vuodesta. Vuonna 2022 tieto äidinkielestä oli saatavilla 2 624 täysi-ikäisestä asiakkaasta. (Liitetaulukko 5)

Turvakotien asiakkaista 25–44-vuotiaita oli 35 prosenttia. Moni asiakas, jolla on huollettavia lapsia, tulee turvakotiin pienten lasten kanssa. Vuonna 2022 alle seitsemänvuotiaita oli neljäsosa turvakotien asiakkaista. Turvakodin asiakkaista 15–17-vuotiaiden lasten määrä on huomattavasti pienempi kuin nuorempien lasten. (Kuvio 4) Tilastoitaessa aikuisasiakkaiden alaikäisiä lapsia, jotka eivät ole asiakkaan mukana turvakodissa, 11–17-vuotiaita on huomattavasti enemmän kuin nuorempia lapsia. Vuonna 2022 tilastoitiin turvakoti-asiakkailla 835 lasta, jotka eivät olleet asiakkaan mukana turvakodissa. Yksitoista alaikäistä asiakasta hakeutui turvakotiin yksin. (Liitetaulukko 5)

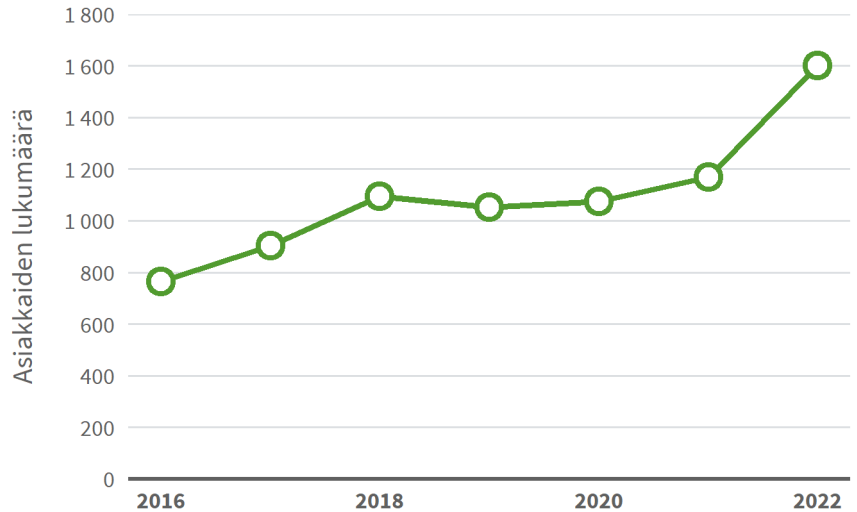
Kuvio 4. Turvakotiasiakkaiden ikäjakauma 2020–2022 (2022, N= 5 156)



Pienten lasten kanssa turvakotiin tulevien aikuisasiakkaiden lisäksi turvakotiin tullaan yhä useammin kokonaan ilman lapsia. Vuonna 2022 turvakotiin ilman lapsia tulevien aikuisasiakkaiden määrä jatkoi edelleen nousua edellisiin vuosiin verrattuna. (Kuvio 5)

Ensimmäistä kertaa turvakotien aikuisasiakkaista yli puolet, 55 %, olivat ilman lapsia tulevia asiakkaita (41 % vuonna 2021 ja 36 % vuonna 2020). Tilastotiedot eivät kerro sitä kuinka suuri osa tästä joukosta on lapsettomia ja toisaalta kuinka suurella osalla on huollettavia lapsia, mutta lapset eivät tule aikuisasiakkaan mukana turvakotiin.

Kuvio 5. Ilman lapsia turvakotiin tulleet aikuisasiakkaat 2018–2022 (2022, N= 1 600)



Turvakodit Suomessa

Vuoden 2022 lopussa Suomessa toimi yhteensä 29 turvakotia, joissa oli perhepaikkoja yhteensä 228 perheelle tai yksin tulevalle asiakkaalle (Kuvio 6). Turvakotipalvelut ovat valtion rahoittamia laissa määriteltyjä erityispalveluita lähisuhdeväkivaltaa kokeneille tai sen uhan alla eläville henkilöille.

Lähisuhdeväkivaltaa tai sen uhkaa kokenut henkilö voi hakeutua mihin tahansa turvakotiin Suomessa. Jos turvakodissa ei ole tilaa, ohjataan asiakas toiseen turvakotiin. Vuonna 2022, kaikissa maakunnissa oli vähintään yksi turvakoti. Useampi turvakoti oli Uudella- maalla, Pirkanmaalla, Keski-Suomessa ja Pohjois-Pohjanmaalla. Vuonna 2023 turvakoti sijaitsee kaikilla muilla hyvinvointialueilla lukuun ottamatta Keski-Uudenmaan hyvinvointialuetta.

Kuvio 6. Turvakotipaikkakunnat vuoden 2022 lopussa

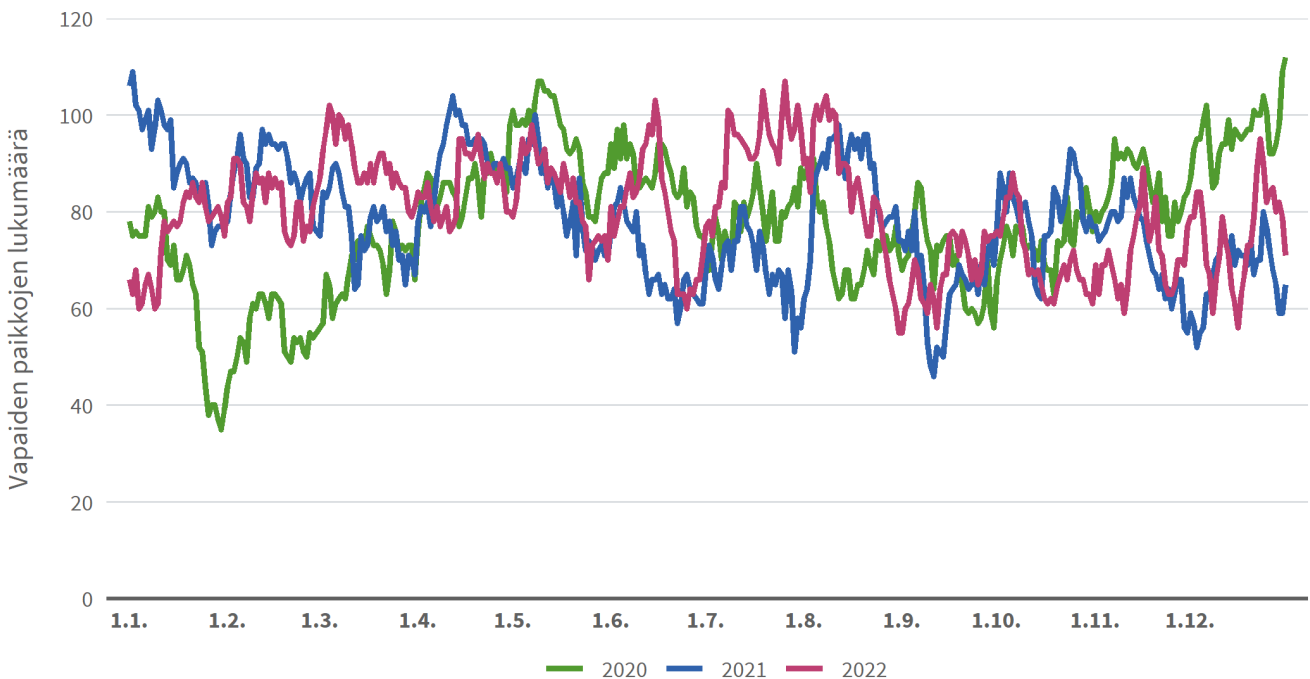


Turvakotiin ohjautuminen ja turvakotien paikkatilanne

Asiakkaat voivat tulla turvakotiin joko oma-aloitteisesti tai ohjattuina. Asiakas ei tarvitse turvakotiin lähetettä tai maksusitoumusta. Vuonna 2022 15 vuotta täyttäneistä asiakkaista 43 prosenttia tuli turvakotiin oma-aloitteisesti. Asiakkaista 29 prosenttia ohjautui turvakotiin sosiaalihuollon kautta. Asiakkaita ohjautui turvakoteihin myös mm. poliisin (7 %), terveydenhuollon ammattilaisten ohjaamana (5 %) sekä vanhempien, muiden sukulaisten tai ystävän ohjaamina (8 %). (Liitetaulukko 5.) Osuudet on laskettu niiden asiakkaiden osalta, joilta tieto on ollut saatavana. Luvuissa ei ole merkittäviä eroja edellisiin vuosiin verrattuna.

Turvakotiverkoston turvakodeissa oli vapaita paikkoja vuoden 2022 jokaisena päivänä. Vuonna 2022 turvakodeissa oli päivätasolla keskimäärin 80 vapaita paikkaa. Vuonna 2021 vastaava luku oli 78. (Kuvio 7). Tilanpuutteen takia turvakodista toiseen turvakotiin ohjattiin asiakas kaikkiaan 813 kertaa (898 kertaa vuonna 2021). Useimmin toiseen turvakotiin ohjattiin Uudellamaalla, yhteensä 421 asiakasta. Vuonna 2021 vastaava luku oli Uudellamaalla 340 asiakasta, vuonna 2020 362 asiakasta ja vuonna 2019 1 174 asiakasta. Luku toiseen turvakotiin ohjatuista asiakkaista sisältää asiakkaan, viranomaisen tai muun tahon tekemät paikkatiedustelut. (Liitetaulukko 3.)

Kuvio 7. Turvakotien vapaiden paikkojen lukumäärä 2020–2022



Turvakotien kapasiteettia ottaa vastaan asiakkaita voidaan tarkastella sen perusteella, kuinka paljon turvakodissa on keskimäärin päivätasolla vapaita paikkoja ja kuinka paljon vuodessa on päiviä, jolloin turvakoti on täynnä sekä turvakodin käyttöasteen perusteella.

Turvakodin käyttöaste lasketaan sen mukaan, kuinka monta prosenttia turvakodin kaikista perhepaikoista on käytössä. Jos kymmenenpaikkaisesta turvakodista on viisi paikkaa vapaana, on käyttöaste 50 prosenttia. Vuonna 2022 turvakotien käyttöaste vaihteli turvakodeittain 91 ja 21 prosentin välillä. Vapaiden paikkojen päiväkohtainen keskiarvo vaihteli turvakodeittain 5,5 ja 0,5 välillä. (Liitetaulukko 4.)

Päivien määrää, jolloin turvakoti on täynnä, voi tarkastella maakuntakohtaisesti tai turvakotikohtaisesti. Maakuntatasolla useimmiten alueen ainut turvakoti oli täynnä Pohjois-Savossa 260 päivänä (172 päivänä vuonna 2021 ja 88 päivänä vuonna 2020). Kainuussa turvakoti oli täynnä 100 päivänä vuonna 2022 (165 päivänä vuonna 2021 ja 118 päivänä vuonna 2020). (Liitetaulukko 4)

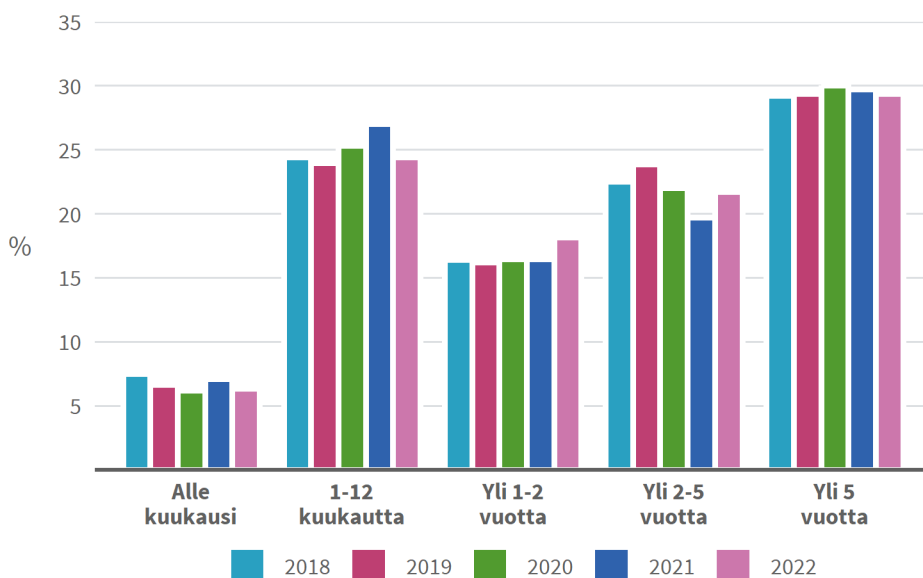
Maakunnissa, joissa on useampi turvakoti, on tarkastelu yksittäisen turvakodin sijaan perusteltua kohdistaa maakuntaan. Pirkanmaalla oli 66 päivää, jolloin maakunnan molemmat turvakodit olivat täynnä samanaikaisesti (108 päivää vuonna 2021). Keski-Suomessa vastaava luku oli 21 päivää (kolme päivää vuonna 2021) ja Pohjois-Pohjanmaalla 14 (seitsemän päivää vuonna 2021). Keski-Suomen tilanteeseen vaikutti se, että Äänekosken turvakoti joutui vähentämään perhepaikkojen määrää seitsemästä viiteen perhepaikkaan aikaväleillä 19.4.–21.6.2022 ja 25.7.–31.10.2022, sekä sulkemaan kokonaan toimintansa aikavälillä 22.6.–24.7.2022. Uudellamaalla ei ollut vuoden 2022 aikana yhtään päivää, jolloin kaikki maakunnan turvakodit olisivat olleet samanaikaisesti täynnä.

Turvakotien asiakkaiden kokema väkivalta ja asumisjärjestelyt

Turvakotiasiakkaat kokevat monenlaisia väkivallanmuotoja. Yleisimmin raportoidaan henkistä väkivaltaa, väkivallan uhkaa ja fyysistä väkivaltaa. Viidesosa aikuisasiakkaista raportoi tehneensä väkivallasta ilmoituksen poliisille vuonna 2022. Aikuisasiakkailla väkivallan tekijä on yleensä asiakkaan puoliso tai entinen puoliso. Vuonna 2022 väkivallantekijöistä 90 prosenttia oli miehiä ja 9 prosenttia naisia. (Liitetaulukko 5)

Turvakotien asiakkaiden kokema väkivalta oli kestänyt vuoden tai alle vuoden 31 prosentilla asiakkaista vuonna 2022. Vuodesta viiteen vuoteen väkivalta oli kestänyt 40 prosentilla asiakkaista ja yli viisi vuotta 29 prosentilla asiakkaista. (Kuvio 8) Väkivallan kesto tilastoidaan yli 15-vuotiailta asiakkailta. Puuttuvia tietoja oli 363, mikä on huomattavasti enemmän kuin aikaisempina vuosina. Osuuksissa ja kuviossa 8 ei huomioida puuttuvia tietoja.

Kuvio 8. Turvakotiasiakkaiden kokeman väkivallan kesto 2018–2022 (2022, N = 1 899)



Turvakotiasiakkaiden asumisesta kerätään tietoa ennen turvakotijaksoa ja turvakotijakson päättyessä. Kysymykset asiakkaan asumisjärjestelyistä koskevat 18 vuotta täyttäneitä asiakkaita. Vuonna 2022 turvakotiin tulleista asiakkaista 55 prosenttia asui väkivallan tekijän kanssa yhdessä. Turvakotijakson jälkeen väkivallan tekijän kanssa yhdessä asui 27 prosenttia. Puuttuvien tietojen osuus on kysymyksessä aikaisempia vuosia suurempi (Liitetaulukko 5.)

Vuonna 2022 turvakotijakson jälkeen uuteen asuntoon muutti 25 prosenttia asiakkaista. Ystävien tai sukulaisten luokse asumaan muutti 14 prosenttia asiakkaista. Kahdeksan prosenttia majoittui turvakotijakson jälkeen muun sosiaalihuollon asumisjärjestelyn avulla. Luvuissa ei ole suuria muutoksia edellisiin vuosiin verrattuna. (Liitetaulukko 5.)

Käsitteet ja määritelmät

Asiakkaiden ikä: Lapsilla tarkoitetaan alle 18-vuotiaita asiakkaita. Aikuisia ovat 18 vuotta täyttäneet ja sitä vanhemmat asiakkaat. Ikä merkitään turvakotijakson alkamispäivän mukaan.

Asumispäivä: Asumispäivillä tarkoitetaan asiakkaiden turvakotiin tulo-, läsnäolo- ja lähtöpäiviä.

Digitaalinen väkivalta: Väkivalta, jossa toista ihmistä loukataan, kontrolloidaan, tarkkailaan tai vahingoitetaan tieto- ja viestintätekniikan välityksellä.

Etäturvakoti: Etäturvakoti on yksittäinen asiakaspaikka tai yksittäisiä asiakaspaikkoja, jotka on sijoitettu toiminnassa olevan, ympärivuorokautisen sosiaali- tai terveyspalvelun yhteyteen. Etäturvakoti ja sen keskusturvakoti tuottavat yhdessä etäturvakodin turvakoti-palvelun hyödyntäen muun muassa etäyhteyspalveluja. Etäturvakoteja voi olla esimerkiksi harvaan asutuilla alueilla.

Fyysinen väkivalta: Väkivalta, joka ilmenee henkilön ruumiillisen koskemattomuuden tahallisenä loukkauksena. Fyysistä väkivaltaa on esimerkiksi töniminen, lyöminen, potkiminen, tukistaminen, pään hakkaaminen, raapiminen, repiminen, ravistelu tai ampuma- tai teräaseen käyttö.

Henkinen väkivalta: Väkivalta, joka ilmenee henkilön psyykkisen hyvinvoinnin tahallisenä vahingoittamisena. Henkinen väkivalta voi ilmetä esimerkiksi toisen alistamisena, eristämisenä tai kontrollointina. Henkistä väkivaltaa on myös esimerkiksi arvostelu, nimitely, vähättely, mitätöinti, huomiotta jättäminen, halveksunta, sosiaalisen kanssakäymisen rajoittaminen, voimakas mustasukkaisuus tai itsemurhalla uhkaaminen.

Kulttuuriin tai uskontoon liittyvä väkivalta: Väkivalta, jossa kulttuuriin tai uskontoon sidoksissa olevalla haitallisella käytännöllä tahallisesti loukataan tai rajoitetaan henkilön tai henkilöryhmän itsemääräämisoikeutta tai koskemattomuutta. Tyttöjen ja naisten sukuelinten silpominen, pakkoavioliitto ja yhteisön ulkopuolelle sulkeminen ovat esimerkkejä kulttuuriin liittyvästä väkivallasta.

Kunniaan liittyvä väkivalta: Kulttuuriin liittyvä väkivalta, joka ilmenee henkilön tai henkilöryhmän psyykkisenä painostuksena tai fyysisenä voimankäyttönä tilanteessa, jossa henkilöä tai henkilöryhmää epäillään yhteisöllisten siveysperiaatteiden loukkaamisesta. Kunniaan liittyvä väkivalta liittyy ajattelutapaan, jonka mukaan kunnia on koko perheen tai suvun yhteinen asia. Kunniaan liittyvä väkivalta voi ilmetä väkivallan erilaisina muotoina, esimerkiksi rajoittamisena, eristämisenä, uhkailuna, pakottamisena tai fyysisenä väkivallana.

Kemiallinen väkivalta: Väkivalta, joka ilmenee henkilön fyysisen tai psyykkisen hyvinvoinnin tahallisenä vahingoittamisena lääkkeillä, päihteillä, kemikaaleilla, liuottimilla tai muilla vastaavilla aineilla.

Laiminlyönti: Väkivalta, jossa henkilö tai henkilöryhmä jätetään vaille hoitoa, apua, huolenpitoa tai muuta perustarpeiden tyydyttämistä tilanteissa, joissa hän on näistä riippuvainen. Laiminlyöntiä on esimerkiksi lapsen, vammaisen henkilön tai vanhuksen perustarpeiden kuten ravinnon, lääkityksen tai valvonnan laiminlyönti.

Lähisuhdeväkivalta: Lähisuhdeväkivallalla tarkoitetaan niitä tapahtumia, joissa henkilö on väkivaltainen nykyistä tai entistä kumppaniaan, lastaan tai puolisonsa lasta, vanhempansa, muuta lähisukulaistaan tai muuta läheistään kohtaan. Väki-vallalla tarkoitetaan tekoa, joka aiheuttaa tai voi aiheuttaa teon kohteelle ruumiillista, seksuaalista, henkistä tai taloudellista haittaa tai kärsimystä, mukaan lukien tällaisilla teoilla uhkaaminen, pakottaminen tai mielivaltainen vapaudenriisto.

Muu väkivalta: Henkilöön kohdistuva väkivalta, jonka muoto on joku muu kuin tässä luokituksessa mainitut muodot.

Perhepaikka: Turvakotien kokoa kuvataan perhepaikkojen määrällä. Perhepaikan koko vaihtelee ja eri turvakodeissa on eri määrä perhepaikkoja. Jos turvakotiin tulee yksi

asiakas, varataan hänelle yksi perhepaikka. Samoin jos turvakotiin tulee asiakas ja lapsia, varataan heille lähtökohtaisesti yksi perhepaikka, mutta suurempi perhe voi tarvita useamman perhepaikan käyttöönsä. Se kuinka monta asiakasta voi olla yhdellä perhepaikalla vaihtelee, eikä sitä ole sitovasti määritelty.

Seksuaaliväkivalta: Väkivalta, joka ilmenee henkilön seksuaalisen koskemattomuuden tai itsemääräämisoikeuden tahallisen loukkauksena. Seksuaaliväkivaltaa on esimerkiksi raiskaus, raiskauksen yritys tai seksuaalisen kanssakäymisen eri muotoihin painostaminen tai seksiin pakottaminen, seksuaalinen halventaminen, pornografiaan pakottaminen, ehkäisyn käytön kieltäminen, aborttiin pakottaminen, seksuaalisen itsemääräämisoikeuden rajoittaminen tai altistaminen ikätasoon kuulumattomalle seksuaaliselle toiminnalle, sisällölle tai seksualisoituneelle ilmapiiirille.

Taloudellinen väkivalta: Väkivalta, joka ilmenee henkilön taloudellisiin asioihin liittyvän itsemääräämisen tahallisen loukkaamisena tai rajoittamisena. Taloudellista väkivaltaa on esimerkiksi itsenäisen rahankäytön estäminen, taloudelliseen päätöksentekoon osallistumisen estäminen tai pakottaminen omien rahojen antamiseen toisen käyttöön.

Turvakoti: Turvakoti on ympärivuorokautinen, asiakkaalle maksuton kriisityön yksikkö, johon lähisuuhdeväkivaltaa tai sen uhkaa kokeva henkilö voi mennä oma-aloitteisesti tai viranomaisen tai muun tahon ohjaamana, tarvittaessa myös nimettömänä.

Turvakotipalvelu: Turvakotipalvelu on turvakodin tarjoamaa välitöntä kriisiapua, ympärivuorokautista turvattua asumista sekä akuuttiin tilanteeseen liittyvää psykososiaalista tukea, neuvontaa ja ohjausta lähisuuhdeväkivaltaa kokeneelle tai sen uhan alla elävälle henkilölle.

Vaino: Henkinen väkivalta, jossa henkilössä tai henkilöryhmässä aiheutetaan pelkoa tai ahdistusta toistuvasti ja tahallisesti uhkaamalla, seuraamalla, tarkkailulla tai muulla näihin rinnastettavalla toiminnalla.

Väkivallan uhka: Tilanne, jossa henkilöä uhkaillaan, pelotellaan tai kiristetään väkivallalla. Väkivallan uhkaa on esimerkiksi fyysisellä tai seksuaalisella väkivallalla uhkailu, pelottelu tai kiristäminen.

Väkivallalle altistuminen: Tilanne, jossa henkilö tai henkilöryhmä joutuu elämään väkivaltaisessa ympäristössä tai kokemaan lähisuhteissaan väkivallan pelkoa tai seurauksia. Tyypillisesti käsitettä käytetään tilanteissa, joissa alaikäinen joutuu todistamaan läheisten aikuisten välistä väkivaltaa tai elämään uhan ilmapiiirissä.

Äidinkieli: Turvakotien asiakkaiden äidinkielen luokituksen on valittu yleisimmät kielet suomen, ruotsin ja saamen kielten lisäksi. Mikäli asiakkaan kieli ei ollut luokituksessa, ohjeistettiin turvakoteja valitsemaan kohta muu ja täydentämään vastausta avoimella vastauksella.

Taulukoissa käytetyt symbolit

– ei yhtään havaintoa

www.thl.fi/tilastot/turvakotipalvelut



Terveyden ja hyvinvoinnin laitos

ISSN 1798-0887

Laatuseloste (SVT)

Turvakotipalvelut

Tilastotietojen relevanssi

Turvakotipalvelu on turvakodin tarjoamaa välitöntä kriisiapua, ympärivuorokautista turvattua asumista sekä akuuttiin tilanteeseen liittyvää psykososiaalista tukea, neuvontaa ja ohjausta lähisuhdeväkivaltaa kokeneelle tai sen uhan alla elävälle henkilölle. Turvakotipalvelua tarjotaan ensisijaisesti lähisuhdeväkivaltaa kokeneille tai sen uhan alla eläville henkilöille ja heidän mukanaan oleville alaikäisille lapsille. Turvakotipalvelua voidaan antaa myös lähisuhdeväkivaltaan rinnastuvien syiden vuoksi apua tarvitsevien henkilöiden auttamiseen, jos apu vastaa uhrin avuntarvetta eikä avun antaminen aiheuta haittaa tai vaaraa muille turvakodissa oleville.

Terveyden ja hyvinvoinnin laitoksen (THL) keräämä turvakotipalvelutilasto sisältää tietoa mm. turvakotien asiakkuuksien määrästä, asiakkuuksien kestosta, asiakkaiden alaikäisistä lapsista, heidän kokemansa väkivallan muodoista sekä asiakkaiden taustatietoja. Säännöllinen tiedonkeruu turvakotipalveluista alkoi vuonna 2015, kun Laki valtion varoista maksettavasta korvauksesta turvakotipalvelun tuottajalle (1354/2014) tuli voimaan. Lakiin tuli uudistuksia 2019 alkaen, uudistukset eivät vaikuta turvakotitilastoon. Turvakotitoiminnan yleinen johto ja ohjaus kuuluvat sosiaali- ja terveysministeriölle. Turvakotitoiminnan ohjaus, arviointi, kehittäminen ja valtakunnallinen yhteensovittaminen kuuluvat Terveyden ja hyvinvoinnin laitokselle. Turvakotitoimintaa valvovat Sosiaali- ja terveysalan lupa- ja valvontavirasto sekä aluehallintovirastot toimialueellaan.

Vuonna 2015 THL valitsi 19 turvakotia tuottamaan turvakotipalvelua. Vuoden 2015 jälkeen turvakotien ja niiden perhepaikkojen määrä on kasvanut rahoituksen kasvaessa. Vuosina 2015–2016 Suomessa toimi 19 turvakotia. 2017 Suomeen aukesi kolme uutta seitsemänpaikkaista turvakotia ja yksi yksipaikkainen etäturvakoti. Turvakotien kokonaismäärä oli 23 vuonna 2017 ja turvakodeissa olevien perhepaikkojen määrä 143. Vuonna 2018 turvakotipalvelujen rahoitus nousi ja Suomeen aukesi neljä uutta turvakotia ja perhepaikkojen määrä nousi 179 paikkaan. Uudet turvakodit avattiin Seinäjoelle, Tampereelle, Hämeenlinnaan ja Espooseen. Jo toiminnassa oleviin turvakoteihin lisättiin paikkoja yhteensä kuusi, joista Turkuun kolme, Porvooseen kaksi ja Vaasaan yksi. Vuonna 2019 turvakotien määrä nousi 28:aan ja perhepaikkojen määrä 202 paikkaan. Uusi seitsemänpaikkainen turvakoti avattiin Äänekoskelle. Jo toiminnassa oleviin turvakoteihin tuli lisäpaikkoja yhteensä 16: Vantaan turvakoti ry kuusi paikkaa, Kymsoten (Kotka) turvakoti neljä paikkaa, Turvakoti Mona (pääkaupunkiseutu) neljä paikkaa, Keski-Suomen turvakoti (Jyväskylä) kaksi paikkaa. Kotkassa sijaitsevan turvakodin palveluntuottajaksi vaihtui vuoden 2019 alusta Kotkan kaupungin tilalle Kymenlaakson sosiaali- ja terveystalujen kuntayhtymä. Vuonna 2020 avattiin uusi seitsemänpaikkainen turvakoti Uudellemaalle Keravalle ja Pohjois-Pohjanmaalla Oulussa sijaitsevaan turvakotiin tuli kaksi uutta perhepaikkaa. Vuonna 2022 Suomeen avattiin uusia turvakotien perhepaikkoja. Helsingissä 11-paikkainen Haagan turvakoti muutti 1.1.2022 Herttoniemeen (nyk. Turvakoti Hertta) ja muuttui samalla 14-paikkaiseksi. Lahden turvakoti laajeni helmikuussa 2022 viisi- ja kahdeksapaikkaisesta turvakodista seitsemänpaikkaiseksi. Tampereella 8-paikkainen Mutkakadun turvakoti muutti Kaukajärvelle (nyk. Kaukajärven turvakoti) ja laajeni 14.4.2022 alkaen 18-paikkaiseksi turvakodiksi. Kainuun turvakoti remontoi turvakodin tilat niin, että 1.6.2022 alkaen turvakodissa on ollut kaksi perhepaikkaa aikaisemman yhden perhepaikan sijaan. Vuoden 2022 lopussa turvakotiverkostossa oli 29 turvakotia, joissa oli yhteensä 228 perhepaikkaa. Kaikki perhepaikat eivät kuitenkaan välttämättä ole koko ajan käytössä. Yleisin syy perhepaikkojen väliaikaiseen poistamiseen käytöstä ovat turvakodissa tehtävät kunnostustyöt. Vuonna 2022 Äänekosken turvakoti jouduttiin myös poikkeuksellisesti sulkemaan 22.6.–24.7.2022 väliseksi ajaksi työvoiman saatavuusongelmien vuoksi. Paikkamäärää jouduttiin myös väliaikaisesti pienentämään seitsemästä perhepaikasta viiteen perhepaikkaan aikaväleillä 19.4.–21.6.2022 ja 25.7.–31.10.2022.

Palveluntuottajat ovat sekä yksityisiä että julkisia toimijoita. Palveluntuottajat ovat velvollisia tilastoimaan turvakotien toimintaa ja toimittamaan edellisen vuoden tilastot THL:lle vuosittain 1.3. mennessä. Osalla turvakodeista oli vaikeuksia toimittaa vuoden 2022 tilastotietoja ajoissa, johtuen näiden turvakotien käytössä olevaan asiakastietojärjestelmään

tehdystä muutoksista. Lisäaikaa tietojen toimittamiseen annettiin 15.3.2023 saakka, mutta vuoden 2022 tietoihin jäi silti poikkeuksellisen paljon puuttuvia tietoja.

Suomella on Istanbulin sopimuksen mukaan velvollisuus kerätä säännöllisesti tilastotietoja niiden väkivallan muotojen esiintymisestä, jotka kuuluvat kyseisen sopimuksen soveltamisalaan. Lisäksi tietojenkeruu perustuu Terveiden ja hyvinvoinnin laitoksesta annettuun lakiin (668/2008), jonka mukaan THL:n lakisääteinen tehtävä on mm. tutkia ja seurata väestön hyvinvointia ja terveyttä sekä tutkia, seurata, arvioida ja kehittää sekä ohjata sosiaali- ja terveydenhuollon toimintaa (2 §). Tiedot kerätään THL:ään summattasolla, eikä turvakotien asiakkaista kerätä henkilötason tietoja tilastoraporttiin.

Tilastoraportti on tarkoitettu erityisesti hallintoviranomaisille, turvakotitoiminnan palveluntuottajille sekä kansalaisjärjestöille.

Menetelmäkuvaus

Tiedot kerätään vuosittain kaikilta turvakotipalveluita tuottavilta palveluntuottajilta. Tilastot kerätään sähköisellä tiedonkeruulomakkeella, jonka jokainen palveluntuottaja täyttää oman turvakotinsa asiakkaista. Jos sama asiakas on turvakodissa useamman kerran, tilastoidaan jokainen kerta erillisenä asiakkuutena.

Vuodesta 2017 lähtien THL:lla on ollut käytössä ajantasainen tieto turvakotien vapaiden paikkojen määrästä. Tieto saadaan THL:n järjestämisvastuulla olevan Nollalinjan käyttöön tehdystä Nollalinja-sovelluksesta, jonne jokainen turvakoti päivittää ajantasaisen paikkatilanteen joka päivä. Päiväkohtainen paikkatilannetieto näkyy tilastossa kunkin vuorokauden viimeisen tilanteen mukaan. Turvakodin vapaiden paikkojen määrä ja käyttöaste lasketaan Nollalinja-sovelluksen tiedoista.

Tietojen oikeellisuus ja tarkkuus

THL aloitti turvakotitilastojen tuottamisen vuonna 2015. Ennen vuoden 2015 turvakotilakia turvakodit ovat tilastoineet toimintaansa itsenäisesti tai yhdessä kattojärjestön kanssa. Tietoa turvakotien asiakasmäärästä ja asumispäivistä on aiemmin kerätty valtakunnallisesti Sotkanet-verkkopalveluun.

Ensimmäisissä kerätyissä, vuoden 2015 tiedoissa oli suuria eroja siinä, mitä sekä miten asioita oli tilastoitu. Erot näyttäytyivät puutteellisena tietona ja epäloogisuutena eri kysymysten välillä. Vuosien 2016–2021 osalta palveluntuottajat toimittivat tiedot täsmällisemmin, mutta vuoden 2022 tilastojen osalta puuttuvia tietoja on jälleen paljon. Puutteita on esitetty Taulukossa 1 Turvakotipalvelut 2022 –tilastoraportin erityiskysymykset, kysymyskohtaiset erityishuomiot.

Tilaston oikeellisuus riippuu turvakotien antamien tietojen oikeellisuudesta. Mikäli aineistossa havaitaan epäloogisuuksia tai muita virheitä, niiden taustat tarkistetaan tiedonantajalta ja korjataan tarvittaessa. Näin ollen myös vuosittaiset aikasarjatiedot muuttuvat ja päivittyvät korjausten myötä. Tiedonkeruun puutteita korjataan, kun niitä havaitaan.

Nollalinja-palvelusta saatua turvakotien paikkatilannetta kuvaavaa tietoa ei ole vuositasolla saatavilla ennen vuotta 2017. Tietoa vapaiden paikkojen määrästä eikä käyttöasteesta täten ole mahdollista verrata aikaisempiin vuosiin.

Julkaistujen tietojen ajantasaisuus ja oikea-aikaisuus

Turvakotitilasto on THL:n kerran vuodessa tuottama tilasto. Vuosittaiset tilastotiedot julkaistaan noin puolen vuoden kuluttua tiedonkeruusta.

Tietojen saatavuus ja läpinäkyvyys/selkeys

Tilastoraportit julkaistaan [THL:n verkkosivuilla](#). Tietoja julkaistaan myös [Sotkanet-verkkopalvelussa](#). Tilastoraportissa on kuvattu keskeiset tulokset ja selitetty käytetyt käsitteet ja määritelmät.

Tietojen vertailukelpoisuus

Turvakotitoiminnan kattava tilastointi alkoi vuonna 2015 ja THL julkaisi sitä koskevat tiedot vuonna 2016. Nyt julkaistavat vuotta 2022 koskevat tilastot eivät ole täysin

vertailukelpoisia vuosien 2015–2021 tietojen kanssa, sillä puuttuvia tietoja on aikaisempaa enemmän.

Epäloogisuudet tilastossa näyttäytyvät muun muassa siten, että laskettaessa turvakotien asiakasmäärä perustuen asiakkaiden ikään ja perustuen asiakkaiden kotikuntaan, saadaan erilaiset arvot. Tämä johtuu siitä, että kaikki turvakodit eivät ole tilastoineet kaikkien asukkaiden kotikuntia. Tämän takia raportoinnissa käytetään asiakkaiden iästä saatua tietoa, kun puhutaan asiakkaiden kokonaismäärästä.

Luku toiseen turvakotiin tilanpuutteen takia ohjatuista asiakkaista sisältää asiakkaan, viranomaisen tai muun tahon paikkatiedustelut. On mahdollista, että saman asiakkaan kohdalla paikkaa tiedustelee useampi taho, jolloin sama asiakas tilastoituu useammin kuin kerran. Luku sisältää myös tilanteita, jossa paikkaa tiedustellut on tilastoitunut yhtenä henkilönä, vaikka hänen mukanaan turvakotiin olisi ollut tulossa useampi henkilö. Tietoa siitä, menikö asiakas ohjattuun turvakotiin, ei ole saatavilla. Vuodesta 2020 alkaen on tilastoitu sitä, kuinka monta asiakasta on ohjattu vastaanottavaan turvakotiin toisesta turvakodista.

Muuttujien vertailussa on syytä huomioida, että vaikka tilaston kattavuus on 100 prosenttia eli kaikki Suomessa toimivat turvakodit ovat toimittaneet THL:lle tilastotiedot, eroavat kysymyskohtaiset kattavuudet toisistaan.

Palveluntuottajien täyttämään tiedonkeruulomakkeeseen ei ole tullut muutoksia vuosien 2015–2019 välillä. Vuodesta 2020 alkaen tilastoitaviin muuttujiin tehtiin muutoksia, joilla on kysymyskohtaisesti vaikutusta vertailtaessa lukuja aiempiin vuosiin.

Muutokset vuodesta 2020 alkaen:

Kysymys (2 b): Kuinka monta asiakasta on ohjattu vastaanottavaan turvakotiin toisesta turvakodista. Merkitään ohjaussyyn mukaan. Ohjaussyyt: Ensisijainen turvakoti täynnä, Turvallisuus (asiakkaan tai muiden henkilöiden), asiakkaan oma toive, muu. Aiemmin vain lähettävä turvakoti on kirjannut.

Kysymys (2 c): Ohjausten ja neuvonnan lukumäärä, jossa asiakas identifioidaan henkilötunnuksella, mutta turvakotijaksoa ei aloiteta. Nimettömästä tiedustelusta ei edelleenkään synny asiakasasiakirjaa.

Kysymys (12b): Yksin turvakotiin hakeutuneiden alaikäisten lukumäärä sukupuolittain

Muutoksia jo aikaisemmin tilastoituihin asioihin:

Kysymys (2.a): Kuinka monta asiakasta ohjattiin toiseen turvakotiin ja mistä syystä. Aikaisemmin ohjaussyy on rajattu ainoastaan tilanpuutteeseen. Uudet ohjaussyyt ovat: ”Ensimmäinen turvakoti täynnä”, ”Turvallisuus (asiakkaan tai muiden henkilöiden)”, ”Asiakkaan oma toive”, ”Muu”.

Asiakkaiden taustatiedot:

Kysymys 4: Ikä. Jatkossa merkitään turvakotijakson alkamispäivän mukaan.

Kysymys 5: Siviilisäätty. ”Ei tietoa” muutettu muotoon ”Tuntematon”.

Väkivaltaan liittyvät tiedot:

Kysymys 13: Millaista väkivaltaa asiakas on kokenut. ”Kaltointo- ja laiminlyönti” on muutettu muotoon ”Laiminlyönti”. Lisäksi on lisätty luokitukseen uudet muuttujat ”Kunniaväkivalta” ja ”Kemiallinen väkivalta”. Vuodesta 2023 alkaen on lisätty uusi muuttuja ”Digitaalinen väkivalta”.

Kysymys 15: Kuka tai ketkä ovat olleet väkivaltaisista asiakkaista kohtaan. Lisätty luokitukseen uusi muuttuja ”Väkivallantekijä on joku muu kuin yllä mainittu henkilö”.

Kysymys 16: Väkivallan tekijän sukupuoli. Lisätty luokitukseen muuttuja ”Muu”.

Kysymys 18: Kenen aloitteesta asiakas ohjautui turvakotiin? Lisätty luokitukseen muuttuja ”Opetuksen ja koulutuksen järjestäjä”.

Kysymys 21: Lapsen tilanteesta tehdyt ilmoitukset. Luokitusta on muutettu: ”Sosiaalihuollon mukainen yhteydenotto” on purettu osiin ”Yhteydenotto sosiaalihuollosta

vastaavaan viranomaiseen” ja ”Ilmoitus sosiaalipalvelujen tarpeesta”. Uutena: ”Ennakollinen lastensuojeluilmoitus”. Korjattu muuttuja ”Rikosilmoitus” muotoon ”Ilmoitus poliisille”. Näiden lisäksi vanhoista muuttujista jäävät myös ”Lastensuojeluilmoitus”, ”Ei tarvetta” ja ”Ei tietoa”.

Selkeys ja eheys/yhtenäisyys

Tilastoraportti sisältää koko maan kattavat tiedot turvakotiasiakkuuksista sekä tiedon tilanpuutteen takia toiseen turvakotiin ohjatuista asiakkaista. Vuodesta 2017 lähtien tilastossa on tieto turvakodeissa olleiden vapaiden paikkojen määrästä.

Turvakotipalvelut 2022 –tilastoraportin erityiskysymykset

Vuoden 2022 tilastoissa puuttuvien tietojen määrä on aikaisempia vuosia suurempi. Useassa turvakodissa otettiin vuoden 2022 aikana käyttöön Sosiaalihuollon asiakastiedon arkistoon siirtymistä edellyttävät asiakirjarakenteet. Uusien asiakirjarakenteiden käyttöönotto ja muutokset turvakotien käytössä olevissa asiakastietojärjestelmissä vaikuttivat siihen, miten osa turvakodeista pystyi toimittamaan tilastotietoja määräaikaan mennessä. Palveluntuottajat ovat velvollisia tilastoimaan turvakotien toimintaa ja toimittamaan edellisen vuoden tilastot THL:lle vuosittain 1.3. mennessä. Lisäaikaa tietojen toimittamiseen annettiin 15.3.2023 saakka, mutta vuoden 2022 tietoihin jäi silti poikkeuksellisen paljon puuttuvia tietoja.

Kaikki turvakodit pystyivät toimittamaan keskeisimmät tilastoivat asiat, kuten asiakasmäärät ja asumispäivät. Puuttuvien tietojen määrä on katsottavissa kysymyskohtaisesti liitetaulukosta 5 sekä Taulukosta 1. Kysymyskohtaiset erityishuomiot 2022. Tiedot eivät ole aikaisempiin vuosiin vertailukelpoisia niiden kysymysten kohdalla, joissa puuttuvien tietojen osuus on aikaisempia vuosia merkittävästi suurempi.

Tilaston liitetaulukossa maininta ”ei tietoa” tarkoittaa, että palveluntuottaja on ilmoittanut, että he eivät ole tilastoineet kyseistä asiaa. Maininta ”puuttuva tieto” tarkoittaa, että palveluntuottajat eivät ole tilastoineet kyseistä asiaa, eivätkä myöskään ole ilmoittaneet tästä.

Taulukko 1. Kysymyskohtaiset erityishuomiot 2022

Kysymys	Perusjoukko	Perusjoukon koko 2022	Kattavuus 2022	Muuta huomioitavaa
Turvakotiasiakkaiden ikä	Kaikki asiakkaat	5 163	100 %	Ikätiedon perusteella lasketaan asiakkaiden kokonaismäärä. 7 asiakkaan kohdalla ikätietoa ei ollut saatavilla.
Alaikäiset lapset, jotka ovat asiakkaan mukana turvakodissa.	Kaikki alle 18-vuotiaat asiakkaat	2 241	80 % (1786)	Lasten kokonaismäärä turvakodeissa oli 2241. Alaikäisten lasten määrä, jotka ovat asiakkaan mukana turvakodissa oli 1786. Yksin ilman aikuista turvakotiin tulleita lapsia oli 11. Tilastosta ei selviä miksi, alaikäisten lasten määrä, jotka olivat asiakkaan mukana turvakodissa sekä yksin tulleiden asiakkaiden määrä on 444 henkilöä pienempi kuin lasten kokonaismäärä.
Siviilisäätty	Kaikki 18 vuotta täyttäneet asiakkaat	2 915	97 % (2827)	
Koulutusaste	Kaikki 18 vuotta täyttäneet asiakkaat	2 915	63 % (1824)	Ei tietoa raportoitu 745 asiakkaan osalta.
Työvoimaan kuuluminen	Kaikki 18 vuotta täyttäneet asiakkaat	2 915	87 % (2540)	Ei tietoa raportoitu 676 asiakkaan osalta.
Äidinkieli	Kaikki 18 vuotta täyttäneet asiakkaat	2 915	90 % (2624)	THL:n ohjeistuksissa on ollut ristiriitoja, kerätäänkö tieto äidinkielestä kaikilta asiakkailta vai ainoastaan aikuisasiakkailta. Tässä tilastoraportissa on raportoitu ainoastaan aikuisasiakkaiden äidinkielet.
Asiakkaan kokeman väkivallan kesto	Kaikki 15 vuotta täyttäneet asiakkaat	3 042	88 % (2679)	Ei tietoa raportoitu 780 asiakkaan osalta.
Asuminen väkivallan tekijän kanssa	Kaikki 18 vuotta täyttäneet asiakkaat	2 915	90 % (2610)	Ei tietoa raportoitu 497 asiakkaan osalta.
Ohjautuminen turvakotiin	Kaikki 15 vuotta täyttäneet asiakkaat	3 042	97 % (2944)	Ei tietoa raportoitu 488 asiakkaan osalta.

Aiemmat turvakotikäynnit	Kaikki 15 vuotta täyttäneet asiakkaat	3 042	92 % (2811)	Ei tietoa raportoitu 626 asiakkaan osalta.
Turvakotiasiakkaiden turvakotijaksojen pituus	Kaikki 15 vuotta täyttäneet asiakkaat	3 042	95 % (2900)	
Asiakkaan asumisjärjestelyt turvakotijakson jälkeen	Kaikki 18 vuotta täyttäneet asiakkaat	2 915	81 % (2347)	Ei tietoa raportoitu 580 asiakkaan osalta.
Asuminen väkivallan tekijän kanssa turvakotijakson jälkeen	Kaikki 18 vuotta täyttäneet asiakkaat	2 915	86 % (2516)	Ei tietoa raportoitu 525 asiakkaan osalta.

Liitetaulukot

Liitetaulukko 1. Asumispäivät turvakodeissa sekä turvakotien perhepaikkojen lukumäärä 2020–2022

Liitetaulukko 2. Turvakotien asiakkaat 2020–2022

Liitetaulukko 3. Tilanpuutteen takia toiseen turvakotiin ohjatut asiakkaat 2020–2022

Liitetaulukko 4. Vapaiden perhepaikkojen keskiarvo, täysien päivien määrä ja käyttöaste 2022

Liitetaulukko 5. Turvakotipalvelut koko maassa 2021–2022

Liitetaulukko 1. Asumispäivät turvakodeissa sekä turvakotien perhepaikkojen lukumäärä 2020–2022

Turvakoti	2020	2020	2021	2021	2022	2022
	asumispäivät	perhepaikat	asumispäivät	perhepaikat	asumispäivät	perhepaikat
Etelä–Karjalan hyvinvointialueen turvakoti, Imatra	1 038	4	494	4	965	4
Etelä–Pohjanmaan turvakoti, Seinäjoki	2 462	7	2 451	7	3 014	7
Hämeenkadun turvakoti, Tampere	4 099	9	4 572	9	3 497	9
Hämeenlinnan turvakoti	2 388	7	3 384	7	2 829	7
Joensuun turvakoti	2 189	7	1 718	7	2 968	7
Jyväskylän turvakoti	3 898	7	4 023	7	4 043	7
Kainuun turvakoti / Oulun turvakodin etäyksikkö	207	1	282	1	364	2
Kaukajärven turvakoti (ent. Mutkakatu), Tampere	4 446	8	4 220	8	5 398	18
Keski–Uudenmaan turvakoti, Kerava	2 375	7	2 472	7	3 325	7
Kuopion turvakoti	2 240	5	3 130	5	2 544	5
Kymenlaakson turvakoti Villa Jensen, Kotka	2 862	7	1 949	7	2 207	7
Lahden turvakoti	2 130	5	2 025	5	2 429	7
Lapin turvakoti, Rovaniemi	1 873	7	1 993	7	1 516	7
Mikkelin turvakoti	1 077	7	1 536	7	911	7
Oulun turvakoti	4 299	10	4 278	10	4 543	10
Pohjanmaan turvakoti	1 165	6	905	6	1 660	6
Porin Esikon turvakoti	2 831	7	1 911	7	2 332	7
Porvoon turvakoti	2 906	9	3 907	9	2 846	9
Raahen turvakoti	1 065	5	846	5	757	5
Sophie Mannerheimin turvakoti, Helsinki	3 586	7	3 371	7	2 665	7
Turun turvakoti	6 093	10	4 670	10	4 981	10
Turvakoti Aina, Kokkola	936	5	1 465	5	1 738	5
Turvakoti Hertta (ent. Haaga), Helsinki	6 665	11	5 737	11	7 151	14
Turvakoti Mona, pääkaupunkiseutu	7 892	14	7 040	14	7 927	14
Turvakoti Pellas, Espoo	4 290	7	4 011	7	3 677	7
Turvakoti Toukola, Helsinki	3 354	7	2 849	7	3 225	7
Vantaan turvakoti	6 490	14	6 333	14	6 183	14
Villa Familia turvakoti, Raasepori	1 750	4	1 288	4	1 778	5
Äänekosken turvakoti	2 540	7	1 602	7	1 921	7
Yhteensä	89 146	211	84 462	211	89 394	228

Liitetaulukko 2. Turvakotien asiakkaat 2020–2022

Turvakoti	2020	2021	2022
Etelä–Karjalan hyvinvointialueen turvakoti, Imatra	84	58	60
Etelä–Pohjanmaan turvakoti, Seinäjoki	189	141	199
Hämeenkadun turvakoti, Tampere	230	240	235
Hämeenlinnan turvakoti	189	175	175
Joensuun turvakoti	128	126	155
Jyväskylän turvakoti	192	200	168
Kainuun turvakoti / Oulun turvakodin etäyksikkö	26	23	30
Kaukajärven turvakoti (ent. Mutkakatu), Tampere	252	260	270
Keski–Uudenmaan turvakoti, Kerava	183	195	210
Kuopion turvakoti	144	165	139
Kymenlaakson turvakoti Villa Jensen, Kotka	142	110	124
Lahden turvakoti	170	120	124
Lapin turvakoti, Rovaniemi	107	123	90
Mikkelin turvakoti	123	101	94
Oulun turvakoti	296	281	284
Pohjanmaan turvakoti	124	78	111
Porin Esikon turvakoti	179	175	178
Porvoon turvakoti	139	143	126
Raahen turvakoti	99	86	79
Sophie Mannerheimin turvakoti, Helsinki	200	188	187
Turun turvakoti	344	256	292
Turvakoti Aina, Kokkola	85	131	153
Turvakoti Hertta (ent. Haaga), Helsinki	275	279	360
Turvakoti Mona, pääkaupunkiseutu	335	266	299
Turvakoti Pellas, Espoo	172	199	211
Turvakoti Toukola, Helsinki	206	157	144
Vantaan turvakoti	393	471	452
Villa Familia turvakoti, Raasepori	110	84	96
Äänekosken turvakoti	128	132	118
Yhteensä	5 244	4 963	5 163

Liitetaulukko 3. Tilanpuutteen takia toiseen turvakotiin ohjatut asiakkaat 2020–2022

Turvakoti	2020	2021	2022
Etelä–Karjalan hyvinvointialueen turvakoti, Imatra	4	0	6
Etelä–Pohjanmaan turvakoti, Seinäjoki	1	13	13
Hämeenkadun turvakoti, Tampere	37	76	43
Hämeenlinnan turvakoti	7	44	9
Joensuun turvakoti	6	1	10
Jyväskylän turvakoti	59	30	48
Kainuun turvakoti / Oulun turvakodin etäyksikkö	8	23	12
Kaukajärven turvakoti (ent. Mutkakatu), Tampere	88	199	54
Keski–Uudenmaan turvakoti, Kerava	9	11	24
Kuopion turvakoti	42	84	49
Kymenlaakson turvakoti Villa Jensen, Kotka	2	0	0
Lahden turvakoti	55	12	16
Lapin turvakoti, Rovaniemi	0	0	0
Mikkelin turvakoti	0	0	2
Oulun turvakoti	65	36	46
Pohjanmaan turvakoti	5	0	6
Porin Esikon turvakoti	0	4	0
Porvoon turvakoti	12	0	3
Raahen turvakoti	0	1	0
Sophie Mannerheimin turvakoti, Helsinki	47	66	50
Turun turvakoti	51	28	51
Turvakoti Aina, Kokkola	4	3	26
Turvakoti Hertta (ent. Haaga), Helsinki	55	5	32
Turvakoti Mona, pääkaupunkiseutu	64	100	122
Turvakoti Pellas, Espoo	93	115	136
Turvakoti Toukola, Helsinki	40	17	18
Vantaan turvakoti	17	2	17
Villa Familia turvakoti, Raasepori	25	24	19
Äänekosken turvakoti	14	4	1
Yhteensä	810	898	813

Liitetaulukko 4. Vapaiden perhepaikkojen keskiarvo, täysien päivien määrä ja käyttöaste 2022

Turvakoti	Vapaat perhepaikat (lkm, ka)	Päivät, jolloin turvakoti täynnä (lkm)	Käyttöaste (%)
Etelä–Karjalan hyvinvointialueen turvakoti, Imatra	2,6	33	34 %
Etelä–Pohjanmaan turvakoti, Seinäjoki	2,6	50	63 %
Hämeenkadun turvakoti, Tampere	2,3	88	75 %
Hämeenlinnan turvakoti	3,0	58	57 %
Joensuun turvakoti	2,3	77	67 %
Jyväskylän turvakoti	1,8	109	74 %
Kainuun turvakoti / Oulun turvakodin etäyksikkö	1,1	100	36 %
Kaukajärven turvakoti (ent. Mutkakatu), Tampere	3,7	125	77 %
Keski–Uudenmaan turvakoti, Kerava	2,2	55	68 %
Kuopion turvakoti	0,5	260	91 %
Kymenlaakson turvakoti Villa Jensen, Kotka	3,8	19	46 %
Lahden turvakoti	2,7	57	61 %
Lapin turvakoti, Rovaniemi	5,0	0	29 %
Mikkelin turvakoti	5,5	0	21 %
Oulun turvakoti	2,6	92	74 %
Pohjanmaan turvakoti	3,8	13	37 %
Porin Esikon turvakoti	3,0	33	57 %
Porvoon turvakoti	5,1	23	44 %
Raahen turvakoti	3,5	25	30 %
Sophie Mannerheimin turvakoti, Helsinki	1,5	110	77 %
Turun turvakoti	2,1	91	79 %
Turvakoti Aina, Kokkola	2,3	45	54 %
Turvakoti Hertta (ent. Haaga), Helsinki	2,9	48	79 %
Turvakoti Mona, pääkaupunkiseutu	1,6	111	89 %
Turvakoti Pellas, Espoo	1,2	157	83 %
Turvakoti Toukola, Helsinki	1,2	145	83 %
Vantaan turvakoti	4,7	29	66 %
Villa Familia turvakoti, Raasepori	2,4	39	49 %
Äänekosken turvakoti	2,9	64	48 %
Kaikki turvakodit, keskiarvo	2,8	71	60 %

Liitetaulukko 5. Turvakotipalvelut koko maassa 2021–2022

Kysymykset ja vastausvaihtoehdot	2021	2022	2021	2022	2021	2022	2021	2022	2021	2022	2021	2022
	naiset	naiset	miehet	miehet	sukupuoli muu	sukupuoli muu	sukupuolesta ei tietoa	sukupuolesta ei tietoa	lapset	lapset	yhteensä	yhteensä
Ohjausten ja neuvonnan lukumäärä, jossa turvakotijaksoa ei aloiteta	279	463	31	90				2	94	80	404	635
Turvakodin asumispäivät	42 786	43 715	3 459	4 053	56	28	106	294	37 986	41 304	84 462	89 394
Kuinka monta asiakasta ohjattiin toiseen turvakotiin ja mistä syystä?												
Asiakkaan oma toive	23	24		1					16	11	39	36
Ensisijainen turvakoti täynnä*	503	415	32	43			33	26	330	329	898	813
Turvallisuus (asiakkaan tai muiden henkilöiden)	28	46	1	1				3	13	16	42	66
Muu	35	39	9	6			2		55	33	101	78
Kuinka monta asiakasta on ohjattu vastaanottavaan turvakotiin toisesta turvakodista?												
Asiakkaan oma toive	73	45	5	7					44	26	122	78
Ensisijainen turvakoti täynnä	112	68	8	8	1				42	46	163	122
Turvallisuus (asiakkaan tai muiden henkilöiden)	81	54	9	4					50	61	140	119
Muu	81	50	4	3					71	37	156	90
Ikä turvakotijakson alkamispäivänä												
0–3 vuotta									738	827	738	827
4–6 vuotta									465	461	465	461
7–10 vuotta									442	518	442	518
11–14 vuotta									325	308	325	308
15–17 vuotta									150	127	150	127
18–24 vuotta	404	387	45	51	2			1			451	439
25–34 vuotta	856	887	76	66	1	1					933	954
35–44 vuotta	725	787	51	55				1			776	843
45–54 vuotta	350	345	39	32							389	377
55–64 vuotta	147	145	15	22							162	167
65–74 vuotta	83	83	11	16							94	99
75–84 vuotta	23	25	5	6							28	31
85–vuotta täyttäneet	5	5									5	5
Ei tietoa	3	6	2	1			1				6	7
Yhteensä	2 596	2 670	244	249	3	1	1	2	2 120	2 241	4 964	5 163
Siviilisäätö												
Naimaton	567	735	64	101		1		1			631	838
Avoliitossa	1 007	988	80	77	1						1 088	1 065
Avoliitossa	551	262	73	27	2						626	289
Asumuserossa	53	43	2	1							55	45
Eronnut	329	363	9	15				1			338	379
Rekisteröity parisuhde		2										2
Leski	23	32		1							23	33
Tuntematon*	66	161	11	15	1						78	176
Puuttuva tieto												88

Kysymykset ja vastausvaihtoehdot	2021	2022	2021	2022	2021	2022	2021	2022	2021	2022
	naiset	naiset	miehet	miehet	sukupuoli muu	sukupuoli muu	sukupuolesta ei tietoa	sukupuolesta ei tietoa	yhteensä	yhteensä
Koulutusaste										
Alempi perusaste tai vähemmän	122	97	12	8					134	105
Ylempi perusaste	453	236	35	24	1	1			489	261
Keskiaste	679	369	56	30	1				736	399
Alin korkea-aste	92	50	5	5					97	55
Alempi korkeakouluaste	161	151	14	5					175	156
Ylempi korkeakouluaste	114	94	7	5					121	99
Tutkijakoulutusaste	9	4							9	4
Ei tietoa	961	694	112	50				1	1 073	745
Puuttuva tieto									4	1091
Työvoimaan kuuluminen										
Työssä	574	476	58	46					632	522
Työtön	667	442	60	39	2				729	481
Yrittäjä	29	30	3	13					32	43
Opiskelija	315	214	32	18	1				348	232
Eläkkeellä	290	193	39	26					329	219
Perhevapaalla	276	248		1					276	249
Jokin muu	105	110	12	8					117	118
Ei tietoa	339	619	37	55				2	376	676
Puuttuva tieto										375
Äidinkieli										
Suomi	1 818	1 626	160	153	2	1		1	1 980	1 781
Ruotsi	39	38	10	2					49	40
Saame										
Englanti	24	32	5	7					29	39
Venäjä	77	100	4	4					81	104
Viro	30	42	3	1					33	43
Somali	9	18	2	2					11	20
Arabia	148	136	11	10					159	146
Kurdi	27	26	1	3					28	29
Thai	36	43		1					36	44
Muu	308	342	32	36					340	378
Puuttuva tieto									92	291
Kuinka monta aikuista asiakasta tuli turvakotiin yksin?										
	1 038	1 414	128	184	2	1		1	1 168	1 600
Aiemmat turvakotikäynnit										
Ensimmäinen kerta turvakodissa	1 402	1 141	177	147	3				1 582	1 288
Ollut aiemmin 1 kerran	519	479	53	29	1			1	573	509
Ollut aiemmin 2 kertaa	174	143	16	12					190	155
Ollut aiemmin 3 kertaa tai enemmän	343	217	17	16					360	233
Ei tietoa	238	570	26	56				1	265	626
Puuttuva tieto									18	231

Kysymykset ja vastausvaihtoehdot	2021	2022	2021	2022	2021	2022	2021	2022	2021	2022	2021	2022
	naiset	naiset	miehet	miehet	sukupuoli muu	sukupuoli muu	sukupuolesta ei tietoa	sukupuolesta ei tietoa	lapset	lapset	yhteensä	yhteensä
Millaista väkivaltaa asiakas on kokenut?												
Fyysinen väkivalta	1 778	1 388	140	116	2	1		1	216	178	2 136	1 684
Henkinen väkivalta	2 302	1 777	186	156	1	1		1	415	378	2 904	2 313
Seksuaalinen väkivalta	491	317	8	7	2	1		1	16	21	517	347
Väkivallan uhka	1 927	1 236	165	108	1				382	572	2 475	1 916
Taloudellinen väkivalta	872	622	54	42	1	1			31	17	958	682
Laiminlyönti*	320	104	14	12					151	85	485	201
Kulttuurinen tai uskonnollinen väkivalta	357	182	30	13					41	29	428	224
Vaino	574	343	47	12					77	51	698	406
Altistunut väkivallalle	650	227	40	19					861	1 339	1 551	1 585
Kemiallinen väkivalta*	79	28		6		1			3	1	82	36
Kunniaväkivalta*	142	86	8	2					12	13	162	101
Muu väkivalta	174	133	8	8					19	15	201	156
Ei tietoa	32	70	2	2					141	38	175	110
Kuinka pitkään asiakkaan kokemus väkivalta on jatkunut?												
Alle kuukausi	153	104	23	16							176	120
1–12 kuukautta	593	419	74	44	2	1					669	464
Yli 1–2 vuotta	380	319	28	26							408	345
Yli 2–5 vuotta	437	370	51	42							488	412
Yli 5 vuotta	678	506	56	52	2						736	558
Ei tietoa	449	716	71	62		1	1	1			521	780
Puuttuva tieto												363
Kuka tai ketkä ovat olleet väkivaltaisista asiakasta kohtaan?												
Puoliso tai avopuoliso	1 607	1 274	129	112	2	1			2	23	1 740	1 410
Entinen puoliso tai entinen avopuoliso	451	319	12	6					4	2	467	327
Seurustelukumppani	181	142	3	2					3	3	187	147
Entinen seurustelukumppani	121	63	2	2	1				7	2	131	67
Vanhempi (äiti, isä, äitipuoli, isäpuoli)	112	57	27	22	1				1 755	1 403	1 895	1 482
Lapsi tai lapsipuoli	58	55	13	17					9	1	80	73
Muu perheenjäsen tai sukulainen	145	63	26	21					80	48	251	132
Muu (esim. lähisuhdeväkivaltaan rinnastuvien tilanteiden kohdalla)	92	66	27	17					58	33	177	116
Tekijä on joku muu kuin yllä mainittu henkilö*	53	7	9	1					18	4	80	12
Ei tietoa	13	54	2	2					29	1	44	57
Väkivallan tekijän sukupuoli												
Nainen	143	126	162	132					109	76	414	334
Mies	2 575	1 896	71	60	3	1		1	1 854	1 456	4 503	3 414
Ei tietoa	27	72	12	14			1		23	16	63	102
Asuivatko asiakas ja väkivallan tekijä yhdessä ennen turvakotijaksoa?												
Kyllä	1 528	1 279	143	137	3	10		9			1 674	1 435
Ei	928	634	80	43				1			1 008	678
Ei tietoa	140	471	14	26							154	497
Puuttuva tieto											2	305

Kysymykset ja vastausvaihtoehdot	2021 naiset	2022 naiset	2021 miehet	2022 miehet	2021 sukupuoli muu	2022 sukupuoli muu	2021 sukupuolesta ei tietoa	2022 sukupuolesta ei tietoa	2021 yhteensä	2022 yhteensä
Asuvatko asiakas ja väkivallan tekijä yhdessä turvakotijakson jälkeen?										
Kyllä	534	444	58	46					592	490
Ei	1 573	1 226	129	105	1	1			1 703	1 332
Ei tietoa	488	488	53	37	2				543	525
Puuttuva tieto										568
Onko asiakkaaseen kohdistuneesta väkivallasta tehty rikosilmoitus?										
Kyllä	742	545	40	25	1				783	570
Ei	1 599	1 119	165	129	2				1 766	1 248
Ei tietoa	255	337	22	33		1		1	277	372
Asiakkaan asumisjärjestelyt turvakotijakson jälkeen										
Sama asunto kuin ennen turvakotijaksoa	1 043	820	94	82					1 137	902
Uusi asunto	573	453	51	33					624	486
Ystävien tai sukulaisten asunto	250	233	17	29	2				269	262
Toinen turvakoti	98	74	6	2					104	76
Muu sosiaalihuollon asumisjärjestely	148	142	11	5					159	147
Muu	47	55	5	8					52	63
Ei tietoa	442	547	56	33	1				499	580
Puuttuva tieto										399
Kuinka kauan asiakas oli turvakodissa? Kysymys koskee turvakodista lähteneitä asiakkaita.										
1–3 asumispäivää	700	654	75	74			1	1	776	729
4–6 asumispäivää	399	430	56	43	1				456	473
7–13 asumispäivää	496	520	47	57					543	577
14–30 asumispäivää	530	546	54	61	2	1		1	586	609
31–60 asumispäivää	388	391	43	35					431	426
Yli 60 asumispäivää	79	82	5	4					84	86
Puuttuva tieto									112	142
Kenen aloitteesta asiakas ohjautui turvakotiin?										
Oma aloite	1 173	950	126	101	3				1 302	1 051
Vanhempi	64	37	22	16					86	53
Muu sukulainen tai ystävä	129	129	14	14					143	143
Sosiaalihuolto	775	649	74	60					849	709
Terveydenhuolto	121	106	13	8		1			134	115
Poliisi	155	153	10	14					165	167
Hätäkeskus	5	2		1					5	3
Auttava puhelin	15	17	2	1					17	18
Opetuksen ja koulutuksen järjestäjä*	17	12	2	2					19	14
Muu	119	168	14	15					133	183
Ei tietoa	114	450	17	38			1		132	488
Puuttuva tieto									3	98

Kysymykset ja vastausvaihtoehdot	2021 tytöt	2022 tytöt	2021 pojat	2022 pojat	2021 lapsi, sukupuoli muu	2022 lapsi, sukupuoli muu	2021 lapsi, sukupuolesta ei tietoa	2022 lapsi, sukupuolesta ei tietoa	2021 lapset yhteensä	2022 lapset yhteensä
Ikä turvakotijakson alkamispäivänä										
0–3 vuotta	361	375	377	448				4	738	827
4–6 vuotta	227	235	238	225				1	465	461
7–10 vuotta	225	266	217	251				1	442	518
11–14 vuotta	183	169	142	139					325	308
15–17 vuotta	89	82	59	45	1		1		150	127
Yhteensä	1 085	1 127	1 033	1 108	1		1	6	2 120	2 241
Alaikäiset lapset, jotka ovat asiakkaan mukana turvakodissa										
0–3 vuotta	344	302	357	362			1	1	702	665
4–6 vuotta	233	179	232	184					465	363
7–10 vuotta	227	226	206	194					433	420
11–14 vuotta	161	130	133	107					294	237
15–17 vuotta	74	58	58	39		2	1	2	133	101
Yhteensä	1 039	895	986	886		2	2	3	2 027	1 786
Alaikäiset lapset, jotka eivät ole asiakkaan mukana turvakodissa										
0–3 vuotta	130	61	102	60			17	2	249	123
4–6 vuotta	73	51	94	48			7	5	174	104
7–10 vuotta	114	67	99	93			4	3	217	163
11–14 vuotta	104	94	89	140			11	5	204	239
15–17 vuotta	75	103	65	100			4	3	144	206
Yhteensä	496	376	449	441			43	18	988	835
Yksin turvakotiin hakeutuneet alaikäiset	4	8	7	2	1	1			12	11
Millaista väkivaltaa asiakas on kokenut?										
Fyysinen väkivalta	99	84	116	94	1				216	178
Henkinen väkivalta	209	186	205	191	1			1	415	378
Seksuaalinen väkivalta	10	14	5	7	1				16	21
Väkivallan uhka	206	290	175	281	1			1	382	572
Taloudellinen väkivalta	17	9	13	8	1				31	17
Laiminlyönti*	79	48	72	37					151	85
Kulttuurinen tai uskonnollinen väkivalta	24	21	16	8	1				41	29
Vaino	34	29	43	22					77	51
Altistunut väkivallalle	434	674	409	665	15		3		861	1 339
Kemiallinen väkivalta*			3	1					3	1
Kunniaväkivalta*	7	10	4	3	1				12	13
Muu väkivalta	10	12	9	3					19	15
Ei tietoa	73	23	67	13	1			2	141	38

Kysymykset ja vastausvaihtoehdot	2021 tytöt	2022 tytöt	2021 pojat	2022 pojat	2021 lapsi, sukupuoli muu	2022 lapsi, sukupuoli muu	2021 lapsi, sukupuolesta ei tietoa	2022 lapsi, sukupuolesta ei tietoa	2021 lapset yhteensä	2022 lapset yhteensä
Kuka tai ketkä ovat olleet väkivaltaisia asiakasta kohtaan?										
Puoliso tai avopuoliso	1	8	1	15					2	23
Entinen puoliso tai entinen avopuoliso	2	2	2						4	2
Seurustelukumppani	1	2	2	1					3	3
Entinen seurustelukumppani	5	1	2	1					7	2
Vanhempi (äiti, isä, äitipuoli, isäpuoli)	881	716	873	687	1				1 755	1 403
Lapsi tai lapsipuoli	3		6	1					9	1
Muu perheenjäsen tai sukulainen	44	23	36	24				1	80	48
Muu (esim. lähisuhdeväkivaltaan rinnastuvien tilanteiden kohdalla)	28	20	30	13					58	33
Tekijä on joku muu kuin yllä mainittu henkilö*	11		7	4					18	4
Ei tietoa	18	1	11						29	1
Väkivallan tekijän sukupuoli										
Nainen	48	39	60	36	1			1	109	76
Mies	921	745	904	711	29				1 854	1 456
Ei tietoa	14	7	9	9					23	16
Lapsen tilanteesta tehdyt ilmoitukset										
Ei tarvetta	135	71	117	79				1	252	151
Lastensuojeluilmoitus	690	689	687	636				1	1 377	1 326
Ilmoitus poliisille*	48	36	44	30			2		94	66
Ennakollinen lastensuojeluilmoitus*				1			11	13	11	14
Ilmoitus sosiaalipalveluiden tarpeesta*	96	5	88	5					184	10
Yhteydenotto sosiaalihuollosta vastaavaan viranomaiseen*	111	51	110	46					221	97
Ei tietoa	14	34	11	43					25	77

* Kysymyksessä tai vastausvaihtoehdoissa on muutoksia. Luvut eivät ole kaikilta osin vertailukelpoisia edellisten vuosien kanssa. Tehdyt muutokset on selitetty tilastoraportin laatuselosteessa.