



Toimeentulotuki 2022

Toimeentulotuen saajien määrä väheni edelleen vuonna 2022

PÄÄLÖYDÖKSET

- Toimeentulotukea saaneiden kotitalouksien määrä väheni 5 prosenttia verrattuna vuoteen 2021.
- Toimeentulotuen bruttomenot vähenivät reaalinomina lasketuna 7 prosenttia.
- Ehkäisevää toimeentulotukea saaneiden kotitalouksien määrä kasvoi 4 prosenttia.
- 9 prosenttia alle 18-vuotiaasta väestöstä asui toimeentulotukea saavassa kotitaloudessa.
- Tulottomien kotitalouksien osuus oli 9 prosenttia marraskuussa 2022.

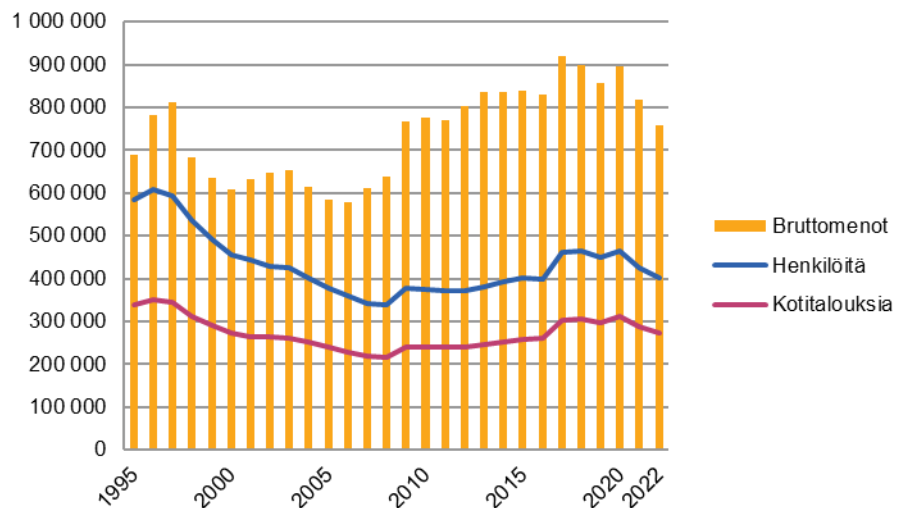
Vuonna 2022 toimeentulotukea myönnettiin 274 000 kotitaloudelle ja 400 500 henkilölle. Koko väestöstä tämä oli 7,2 prosenttia. Toimeentulotukea saaneiden kotitalouksien määrä väheni 5 prosenttia ja henkilöiden 6 prosenttia verrattuna vuoteen 2021.

Perustoimeentulotukea saaneiden kotitalouksien määrä väheni edelliseen vuoteen verrattuna 6 prosenttia ja täydentävää toimeentulotukea saaneiden kotitalouksien määrä 4 prosenttia. Ehkäisevää toimeentulotukea saaneiden kotitalouksien määrä nousi 4 prosenttia. Aiemmin ehkäisevää toimeentulotukea saaneiden kotitalouksien määrä oli laskenut kolmena vuotena peräkkäin.

Kaikista toimeentulotukea saaneista kotitalouksista sitä sai alle 3 kuukautta 39 prosenttia kotitalouksista, 4–9 kuukautta 32 prosenttia sekä yli 10 kuukautta 29 prosenttia.

Vuonna 2022 toimeentulotuen bruttomenot olivat 759 miljoonaa euroa. Menot vähenivät vuoteen 2021 verrattuna 7 prosenttia. Perustoimeentulotukea myönnettiin 702 miljoonaa euroa, täydentävää toimeentulotukea 31 miljoonaa ja ehkäisevää toimeentulotukea 22 miljoonaa euroa. Toimeentulotukena maksettavia kuntoutuksen työtoiminnan korvauksia maksettiin 4 miljoonaa euroa.

Kuvio 1. Toimeentulotukea saaneet kotitaloudet, henkilöt ja bruttomenot (1000 €, 2022 hinnoin) 1995–2022



Samuli Pietilä

etunimi.sukunimi@thl.fi

Sirkka Kiuru

etunimi.sukunimi@thl.fi

Emma Tolonen

etunimi.sukunimi@thl.fi

Suomen virallinen tilasto



Toimeentulotukea saaneissa kotitalouksissa asui:

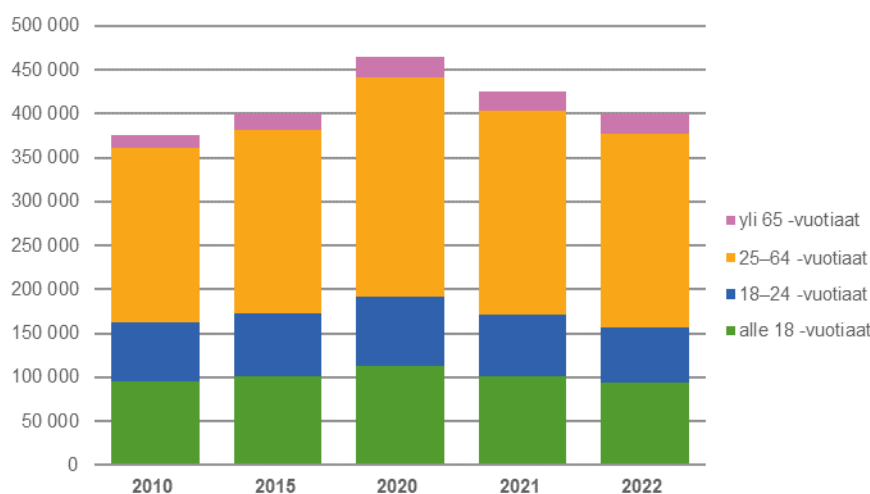
- alle 18-vuotiaita: 95 000
- 18–24-vuotiaita: 63 000
- 25–64-vuotiaita: 220 000
- yli 65-vuotiaita: 23 000

Toimeentulotukea saaneiden kotitalouksien ja henkilöiden määrä

Vuonna 2022 toimeentulotukea saavia kotitalouksia oli 273 932. Määrä väheni 5,0 prosentilla vuodesta 2021. Toimeentulotukea sai kuukausittain keskimäärin 135 962 kotitaloutta, mikä oli 10 306 kotitaloutta vähemmän kuukaudessa kuin keskimäärin vuonna 2021. (Liitetaulukko 1. ja 11.)

Toimeentulotukea saaneissa kotitalouksissa asuvien henkilöiden määrä vuonna 2022 oli 5,8 prosenttia pienempi verrattuna vuoteen 2021. Alle 18-vuotiaiden toimeentulotukea saavien henkilöiden osuus laski 6,7 prosenttia, 18–24-vuotiaiden osuus laski 11,2 prosenttia ja 25–64-vuotiaiden osuus laski 4,6 prosenttia. Yli 65-vuotiaiden osuus nousi 3,2 prosenttia. (Liitetaulukko 4a ja kuvio 2).

Kuvio 2. Toimeentulotukea saaneissa kotitalouksissa asuvien henkilöiden määrä ikäryhmittäin 2010–2022



Kaikkiaan toimeentulotukea vuoden aikana sai 400 455 henkilöä. Yhteensä 7,2 prosenttia koko väestöstä ja 6,7 prosenttia yli 18-vuotiaasta väestöstä asui toimeentulotukea saaneissa kotitalouksissa. ¹Alle 18-vuotiaasta väestöstä 9,2 prosenttia asui toimeentulotukea saaneissa kotitalouksissa. (Liitetaulukko 1.)

Toimeentulotuen uusien kotitalouksien määrä nousi 1,9 prosenttia, kun edellisvuotena uusien kotitalouksien määrä oli laskenut 25,6 prosenttia. Vuonna 2022 toimeentulotukea saaneiden uusien kotitalouksien lukumäärä oli 68 786. (Liitetaulukko 4b.)

Toimeentulotukea saaneissa uusissa kotitalouksissa asuvien henkilöiden määrä nousi edellisvuoteen verrattuna 2,8 prosenttia. Toimeentulotukea sai yhteensä 95 269 henkilöä, jotka eivät olleet saaneet toimeentulotukea edellisvuonna. Uusien toimeentulotukea saaneiden kotitalouksissa asuvien henkilöiden osalta kasvua tapahtui alle 18-vuotiaiden parissa 5,9 prosenttia, 25–64-vuotiaiden osalta 6,3 prosenttia ja 65-vuotiaiden tai yli osalta 6,9 prosenttia. Sen sijaan 18–24-vuotiaiden ikäryhmässä osuus laski 8,8 prosenttia. (Liitetaulukko 4b.)

Toimeentulotuen bruttomenot

Toimeentulotuen bruttomenot olivat vuonna 2022 koko maassa noin 758,8 miljoonaa euroa. Reaalisesti menot vähenivät edelliseen vuoteen verrattuna 7,4 prosenttia.

Perustoimeentulotukea myönnettiin 701,6 miljoonaa euroa. Täydentävää toimeentulotukea myönnettiin 30,6 miljoonaa ja ehkäisevää toimeentulotukea 22,3 miljoonaa euroa.

¹ Koko väestöön suhteutetun osuuden laskemisessa on käytetty lähteenä [Tilastokeskuksen Tunnuslukuja väestöstä alueittain, 1990–2022 \(11ra\)](#).

Uudet asiakkaat:

- yhteensä 69 000 kotitaloutta
- kotitalouksia, joissa hakija tai hänen puolisonsa eivät saaneet toimeentulotukea edellisvuonna.

Toimeentulotuen muodot:

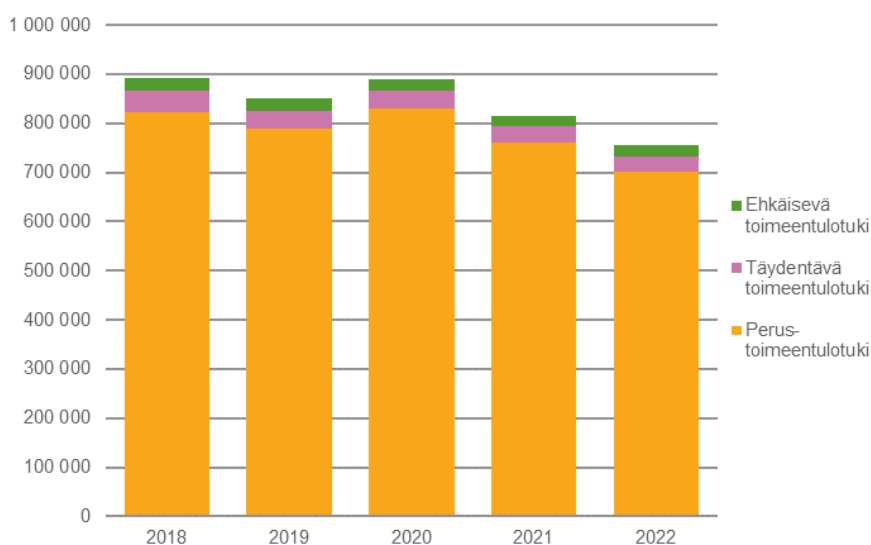
- Perustoimeentulotuki on Kelan myöntämä viimesijainen etuus
- Täydentävä toimeentulotuki on kunnan myöntämä etuus
- Ehkäisevä toimeentulotuki on kunnan myöntämä etuus

Kuntoutuksen työtoiminnan korvauksia maksettiin noin 4,2 miljoonaa euroa. (Liitetaulukko 3.)

Perustoimeentulotuen bruttomenot vähenivät 7,8 prosenttia verrattuna edellisvuoteen. Täydentävän toimeentulotuen bruttomenot vähenivät 6,6 prosenttia. Ehkäisevän toimeentulotuen bruttomenot nousivat 6,1 prosenttia edellisvuoteen ja kuntoutuksen työtoiminnan korvaukset nousivat 1,9 prosenttia.² (Liitetaulukko 3.)

Vuonna 2021 toimeentulotuen bruttomenoista perustoimeentulotuen osuus oli noin 92,5 prosenttia, täydentävän toimeentulotuen 4,0 prosenttia ja ehkäisevän toimeentulotuen osuus oli 2,9 prosenttia. (Liitetaulukko 3, kuvio 3.)

Kuvio 3. Toimeentulotuen kustannukset ja osuus tukimuodoittain 2018–2022



Tiedot poimittavissa [Sotkanet-indikaattoreista](#) 4033, 4032 ja 4031.

Toimeentulotuen bruttomenoista noin 56,6 prosenttia (429 miljoonaa euroa) maksettiin toimeentulotukea pitkäaikaisesti saaville kotitalouksille. 31,8 prosenttia (241 miljoonaa euroa) maksettiin toimeentulotukea 4–9 kuukautta saaneille kotitalouksille ja 11,7 prosenttia (89 miljoonaa euroa) lyhytaikaisesti toimeentulotukea saaneille kotitalouksille. (Liitetaulukko 7b.)

Vuonna 2022 perustoimeentulotukea maksettiin kotitaloutta kohden keskimäärin 462 euroa kuukaudessa, kun vastaava summa vuonna 2021 oli 471 euroa kuukaudessa. Täydentävää toimeentulotukea maksettiin kotitaloutta kohden vuonna 2022 kuukaudessa keskimäärin 287 euroa, kun vuonna 2021 vastaava summa oli 292 euroa. Ehkäisevää toimeentulotukea maksettiin kotitaloutta kohden kuukaudessa keskimäärin 371 euroa. Vuonna 2020 summa oli 386 euroa. Henkilöä kohden keskimääräinen perustoimeentulotuen keskimääräinen kuukausittainen tuki oli 384 euroa henkilöä kohden, täydentävän toimeentulotuen 230 euroa henkilöä kohden, ja ehkäisevän toimeentulotuen 286 euroa henkilöä kohden kuukaudessa. (Liitetaulukko 10.)

Toimeentulotukea saaneet kotitaloudet ja henkilöt tukimuodoittain

Vuonna 2022 perustoimeentulotukea sai 249 911 kotitaloutta. Perustoimeentulotukea saaneiden kotitalouksien määrä väheni 5,7 prosenttia.

Täydentävää toimeentulotukea saaneiden kotitalouksien määrä on vähentynyt vuodesta 2017 saakka. Vuonna 2022 täydentävää toimeentulotukea saaneita kotitalouksia oli yhteensä 62 164. Täydentävää toimeentulotukea saaneita kotitalouksia oli 4,3 prosenttia

² On otettava huomioon, että kaikista asiakastietojärjestelmistä ei saada toimeentulotuen tilastoon kuntoutukselta työtoiminnasta kattavia tilastotietoja.

Toimeentulotuen kustannusten osuus keston mukaan

- 1–3 kuukautta: 12 prosenttia
- 4–9 kuukautta: 32 prosenttia
- 10–12 kuukautta: 57 prosenttia

Toimeentulotukea sai:

- 126 600 yksinasuvaa miestä
- 84 900 yksinasuvaa naista
- 2 400 yksinhuoltaja miestä
- 26 900 yksinhuoltaja naista
- 14 500 Avio-/avoparia ilman lapsia
- 18 700 Avio-/avoparia, joilla lapsia

vähemmän kuin vuonna 2021. Vuonna 2022 ehkäisevää toimeentulotukea sai 36 478 kotitaloutta. Ehkäisevää toimeentulotukea saaneita kotitalouksia oli 3,5 prosenttia enemmän, kuin 2021. Aiemmin ehkäisevää toimeentulotukea saaneiden kotitalouksien määrä oli laskenut kolmena vuotena peräkkäin. (Liitetaulukko 2.)

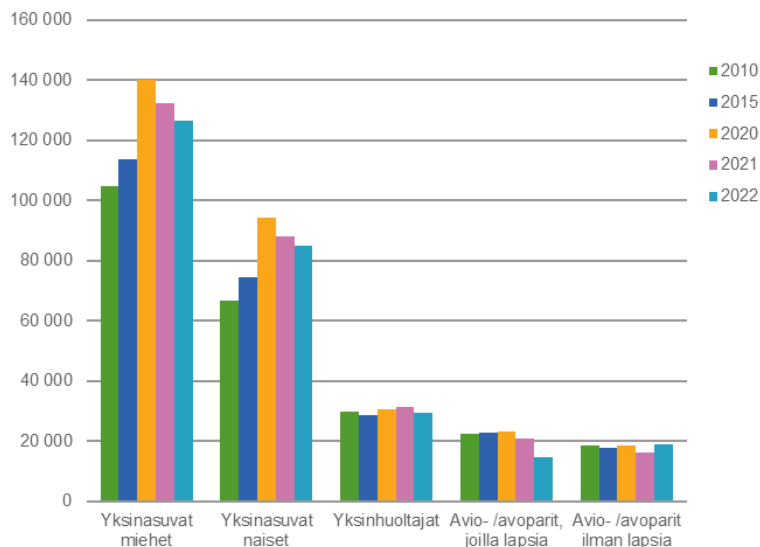
Kuntouttavan työtoiminnan toimintarahaa, matkakorvausta tai molempia sai 12 604 kotitaloutta. Kuntouttavan työtoiminnan korvauksia saaneiden määrä nousi 0,3 prosenttia vuodesta 2021. (Liitetaulukko 2.)

Toimeentulotukea saaneiden kotitaloustyypit ja niiden osuus

Vuonna 2022 toimeentulotukea sai yhteensä 273 932 kotitaloutta. Kaikista toimeentulotukea saaneista kotitalouksista yksinhuoltajien osuus oli 10,7 prosenttia eli 29 304 kotitaloutta. Avio- tai avopareja, joilla on lapsia, oli toimeentulotukea saaneista kotitalouksista 6,8 prosenttia ja avio- tai avopareja ilman lapsia oli 5,3 prosenttia.

Kaikista toimeentulotuen saajista noin kolme neljäsosaa (211 421) oli yksinasuvien kotitalouksia. Vuonna 2022 yksinasuvat miehet muodostivat 46,2 prosenttia toimeentulotukea saaneista kotitalouksista ja yksinasuvat naiset 31,0 prosenttia. (Liitetaulukko 5, 6 ja kuvio 4.)

Kuvio 4. Toimeentulotukea saaneiden kotitalouksien lukumäärä kotitaloustyyppin mukaan 2010–2022



Tiedot poimittavissa [Sotkanet-indikaattoreista](#) 2880, 2881, 2876, 2877, 2878 ja 2879.

Toimeentulotuen kesto

Vuonna 2022 lyhytaikaisesti eli 1–3 kuukautta vuodessa toimeentulotukea saaneiden kotitalouksien osuus kaikista toimeentulotukea saavista kotitalouksista oli 39,0 prosenttia. Osuus nousi 1,3 prosenttiyksiköllä vuodesta 2021.

10–12 kuukautta vuodessa eli pitkäaikaisesti toimeentulotukea saaneiden kotitalouksien osuus oli 28,6 prosenttia kaikista toimeentulotukea saavista kotitalouksista ja se väheni 0,6 prosenttiyksiköllä vuodesta 2021. (Liitetaulukko 7a.)

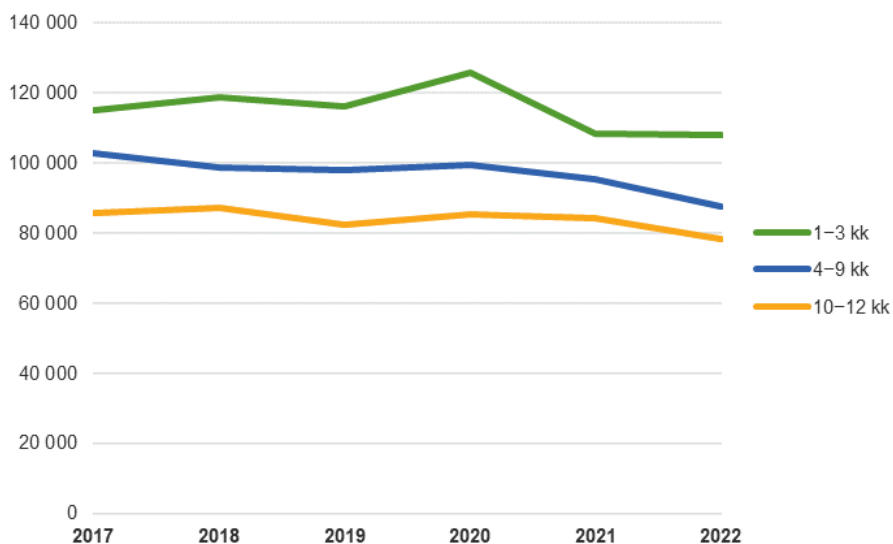
1–3 kuukautta vuodessa toimeentulotukea saaneiden kotitalouksien määrä väheni 0,5 prosenttia vuoteen 2021 verrattuna ja pitkäaikaisesti 10–12 kuukautta vuodessa toimeentulotukea saaneiden kotitalouksien väheni 7,0 prosenttia vuoteen 2021 verrattuna. (Liitetaulukko 7a.)

Kotitaloudet saivat vuonna 2022 toimeentulotukea keskimäärin 5,8 kuukautta. Keskimääräinen kesto laski 0,1 kuukautta edellisestä vuodesta. Perustoimeentulotukea saatiin

keskimäärin 5,9 kuukautta, täydentävää toimeentulotukea 2,0 kuukautta ja ehkäisevää toimeentulotukea 1,9 kuukautta vuoden 2022 aikana. (Liitetaulukko 10.)

Kuviossa 5 on kuvattu toimeentulotukea saaneiden kotitalouksien lukumäärä keston mukaan perustoimeentulotuen Kelaan siirron jälkeen vuodesta 2017 alkaen.

Kuvio 5. Toimeentulotukea saaneet kotitaloudet keston mukaan 2017–2022



Tiedot poimittavissa osin [Sotkanet-indikaattoreista](#) 4018 ja 4022.

Toimeentulotukea saaneiden tulolähteet ja toiminta

Toimeentulotukea saaneiden kotitalouksien yleisimmät muut tulolähteet olivat marraskuussa 2022 asumistuki noin 80 prosentilla, työmarkkinatuki tai peruspäiväraha noin 43 prosentilla ja lapsilisä noin 17 prosentilla marraskuussa toimeentulotukea saaneista kotitalouksista. Tulottomien kotitalouksien osuus oli 9 prosenttia. (Liitetaulukko 12.)

Marraskuussa 2022 toimeentulotukea saaneista henkilöistä noin 68 prosenttia oli työttömiä ja noin 9 prosenttia työllisiä. Opiskelijoita oli noin 6 prosenttia ja työkyvyttömyyseläkkeellä olevia henkilöitä noin 4 prosenttia. (Liitetaulukko 13.)

På svenska

Huvudresultaten och tabellbilagor publiceras på svenska på webbplatsen thl.fi och i publikationsarkivet julkari.fi.

Käsitteet ja määritelmät

Huoltoapu

Ennen vuoden 1984 sosiaalihuoltolakia (710/1984) toimeentulotukea kutsuttiin huoltoavuksi (vrt. liitetaulukko 1).

Toimeentulotuki

Toimeentulotuella tarkoitetaan toimeentulotukilain (1412/1997) 1 §:n mukaan sosiaalihuoltoon kuuluvaa viimesijaista taloudellista tukea, jonka tarkoituksena on turvata henkilön ja perheen toimeentulo ja edistää itsenäistä selviytymistä. Toimeentulotuen avulla turvataan henkilön ja perheen ihmisarvoisen elämän kannalta vähintään välttämätön toimeentulo. Tuki on tarveharkintaista, ja sitä myönnetään yleensä kuukaudeksi kerrallaan. Tuki lasketaan asiakkaan välttämättömien menojen mukaan. Tukea maksetaan se määrä, jolla asiakkaan tukeen oikeuttavat menot ylittävät hänen tulonsa ja varansa.

Varsinainen toimeentulotuki

Toimeentulotuen rakennetta muutettiin lakimuutoksella (1218/2005) jakamalla toimeentulotuki perustoimeentulotukeen, täydentävään toimeentulotukeen ja ehkäisevään toimeentulotukeen. Raportissa käytetty termi varsinainen toimeentulotuki sisältää perustoimeentulotuen ja täydentävän toimeentulotuen. Termiä käytetään ajallisten vertailujen mahdollistamiseksi.

Perustoimeentulotuki

Perustoimeentulotuki koostuu toimeentulotuen perusosasta sekä muista perusmenoista. Perusosa on toimeentulotukilain 7 a §:ssä määritelty laskelmallinen oletama vähimmäiskulutustasoa vastaavien, jokapäiväiseen toimeentuloon kuuluvien menojen suuruudesta. Harkinnan mukaan muina perusmenoina voidaan lisäksi hyväksyä tarpeellisen suuruisena muita toimeentulotukilain 7 b §:ssä mainittuja perusmenoja.

Vuonna 2017 perustoimeentulotukeen siirtyi täydentävästä toimeentulotuesta seuraavat menot: asuntoon muuttoon liittyvät kulut (vuokra- ja sähkövakuudet ja muuttokustannukset), lasten päivähoitomenot ja iltapäivähoidosta aiheutuva menot, lapsen tapaamisesta etävanhemmalle aiheutuvat kulut sekä välttämättömän henkilötodistuksen, oleskeluasiakirjan tai matkustusasiakirjan hankintakulut.

Täydentävä toimeentulotuki

Toimeentulotukilain 7 §:n mukaan harkinnanvaraista toimeentulotukea on mahdollista myöntää hakijan tarpeista johtuviin erityismenoihin silloin, kun perustoimeentulotuen myöntäminen ei riitä turvaamaan asiakkaan välttämätöntä toimeentulotukea. Täydentävään toimeentulotukeen sisältyvät erityismenot, joita ovat ylimääräiset asumismenot, erityisistä tarpeista tai olosuhteista aiheutuvat menot (esimerkiksi pitkäaikaisesta toimeentulotuen saamisesta ja pitkäaikaisesta tai vaikeasta sairaudesta aiheutuvat menot sekä lasten harrastusmenot).

Vuonna 2017 perustoimeentulotukeen siirtyi täydentävästä tuesta seuraavat menot: asuntoon muuttoon liittyvät kulut (vuokra- ja sähkövakuudet ja muuttokustannukset), lasten päivähoitomenot ja iltapäivähoidosta aiheutuva menot, lapsen tapaamisesta etävanhemmalle aiheutuvat kulut sekä välttämättömän henkilötodistuksen, oleskeluasiakirjan tai matkustusasiakirjan hankintakulut.

Ehkäisevä toimeentulotuki

Toimeentulotukilain 8 §:n mukaan kunta voi päättämiensä perusteiden mukaan myöntää ehkäisevää toimeentulotukea. Tuen tarkoituksena on edistää henkilön ja perheen omatoimista suoriutumista ja ehkäistä syrjäytymistä. Ehkäisevää toimeentulotukea voidaan myöntää esimerkiksi ylivelkaantumisen tai taloudellisen tilanteen äkillisestä heikentymisestä aiheutuvien vaikeuksien lieventämiseksi.

Kiireellisen ja välttämättömän avun turvaamiseksi kunta voi Kelan toimipisteiden ollessa kiinni myöntää toimeentulotukea poikkeuksellisesti ilman, että asiakkaan oikeutta perustoimeentulotukeen on kyseisenä ajanjaksona päätöksellä arvioitu ja ratkaistu. Tuki myönnetään näissä tilanteissa ehkäisevänä toimeentulotukena.

Kuntouttavaan työtoimintaan osallistuvalla maksettu tuki

Kuntouttavasta työtoiminnasta annetun lain mukaiseen kuntouttavaan työtoimintaan osallistuvalla toimeentulotuen saajalle maksetaan julkisesta työvoima- ja yrityspalvelusta annetun lain 9 luvun 2 §:n 1 momentissa tarkoitetun kulukorvauksen suuruinen toimintarahana osallistumispäivää kohti. Lisäksi kuntouttavaan työtoimintaan osallistuvalla maksetaan osallistumisesta aiheutuvista matkakuluista toimeentulotukena matkakorvausta halvimman matkustustavan mukaisesti.

Toimintarahaa ei kuitenkaan suoriteta niiltä päiviltä, joilta henkilö saa työttömyysturvalain 10 luvun 6 §:ssä tarkoitettua Kelan maksamaa kulukorvausta. (28.12.2012/939). Työttömyysturvalain 10 luvun 6 §:n mukaista Kelan maksamaa kulukorvausta ei tilastoida toimeentulotuen vuositilastossa.

Toimeentulotuen kesto

Toimeentulotuen kesto tarkoittaa toimeentulotuen mukaisten avustuskuukausien lukumäärä kalenterivuoden aikana. Tässä tilastossa lyhytaikaisella toimeentulotuen kestolla tarkoitetaan 1–3 kuukauden pituista tuen kestoja vuodessa ja pitkäaikaisella toimeentulotuen kestolla 10–12 kuukauden pituista tuen kestoja vuodessa.

Toimeentulotuen bruttomenot

Toimeentulotuen menot, joista ei ole vähennetty asiakkaalle ennakonluonteisesti odotettavissa olevaa etuutta vastaan maksettua toimeentulotukea, joka olisi peritty takaisin maksetusta etuudesta takautuvasti. Bruttomenot on laskettu tilastovuoden hinnoin. Menojen päivittämisessä on käytetty Tilastokeskuksen elinkustannusindeksin vuoden 2020 vuosikeskiarvopistelukua 1974. Ks. Suomen virallinen tilasto (SVT): Kuluttajahintaindeksi [verkkajulkaisu]. ISSN=1796–3524. Helsinki: Tilastokeskus [viitattu: 25.5.2021]. Saantitapa: <http://www.stat.fi/til/khi/index.html>.

Toimeentulotuen suuruus

Kelan ja kuntien bruttomenoina ilmoittama toimeentulotuen rahallinen määrä, jonka yksittäinen kotitalous on saanut vuoden tai kuukauden aikana.

Kotitalous

Yksinasuva henkilö tai yhdessä asuvat perheenjäsenet. Avioliitto ja rekisteröity parisuhde rinnastetaan avioliittoon. 18 vuotta täyttänyt tuensaaja luokitellaan yksinasuvaksi kotitaloudeksi, vaikka asuisi vanhempiensa luona. Alle 18-vuotiaat toimeentulotuen saajat muodostavat itsenäisen kotitalouden, jos heillä on oma perhe tai he ovat vanhemmistaan taloudellisesti riippumattomia eivätkä asu vanhempiensa kanssa. Muut kotitaloudessa asuvat alle 18-vuotiaat luetaan lapsiksi ja heistä ilmoitetaan vain lukumäärä, ei henkilötunnuksia. Toimeentulotukilain kotitalous/perhemääritelmän vuoksi seurattavat kotitaloustyypit eroavat Tilastokeskuksen yleisestä perhemääritelmästä.

Henkilö

Toimeentulotukitilastoissa tietoja kerätään kotitalouksien lisäksi toimeentulotukea saavista henkilöistä. Tällöin henkilötunnustietoja saadaan viitehenkilöstä ja puolisoista, niin kuin heidät on määritelty toimeentulotuen kotitalous-määritelmän mukaan. Kokonaishenkilömäärää summatasolla tarkasteltaessa mukaan lasketaan myös kotitalouksissa asuvien lasten lukumäärä.

Uusi kotitalous

Kotitalous, joka ei edellisvuonna saanut toimeentulotukea. Vuoteen 2004 asti uudet kotitaloudet määriteltiin viitehenkilöiden henkilötunnuksia käyttäen, tämän jälkeen sekä viitehenkilöiden että puolisoisten henkilötunnuksien perusteella. Uudelta kotitaloudelta vaaditaan, ettei sen viitehenkilö eikä puoliso saanut toimeentulotukea edellisenä vuotena.

Kotitaloustyyppi

1. yksinasuva mies
2. yksinasuva nainen
3. yksinhuoltajamies, (ts. mies, joka asuu yhden tai useamman alaikäisen perheettömän lapsensa kanssa)
4. yksinhuoltajanainen, (ts. nainen, joka asuu yhden tai useamman alaikäisen perheettömän lapsensa kanssa)

5. avio-/avoparit, joilla ei ole lapsia (ts. avio- tai avopari tai rekisteröidyssä parisuhteessa olevat, joilla ei ole lapsia)

6. avio-/avoparit, joilla on lapsia (ts. avio-/avoparit tai rekisteröidyssä parisuhteessa olevat, jotka asuvat yhdessä yhden tai useamman alaikäisen perheettömän lapsensa kanssa).

Tulolähde

Marraskuussa toimeentulotukea saaneiden kotitalouksien eri tulolähteet on luokiteltu Kelan ensisijaisten etuuksien perusteella.

Pääasiallinen toiminta

Marraskuussa toimeentulotukea saaneiden kotitalouksien pääasiallinen toiminta vastaa Tilastokeskuksen työvoimatilaston luokituksia (tieto koskee vain sähköisiä asiakastietojärjestelmiä käyttävien kuntien asiakkaita). Luokittelu perustuu vuoden 1989 henkilötilastoluokitukseen, jota ei ole päivitetty uuden Ammattiluokitusten (2010) kanssa. Luokittelu tapahtuu Kelan lisäksi myös kunnissa, joissa luokittelutiedot saadaan asiakastyössä saatavien tietojen perusteella. Vuonna 2013 työllisen määritelmää täsmennettiin niin, että se sopii yhteen Tilastokeskuksen työllisen määritelmän kanssa. Työllisyyden kriteeriin kuuluu kuukaudessa vähintään viiden päivän rahapalkan, luontaisedun tai voittoa tavoittelemattoman työnteon lisäksi myös vähintään yhden tunnin jokaviikkoinen vastaavin kriteerein tapahtuva työnteko. Toimintatiedot kerätään sekä viitehenkilöltä että puolisolta erikseen.

Taulukoissa käytetyt symbolit

.. tietoa ei ole saatu, se on liian epävarma esitettäväksi tai se on salassapitosäännön alainen

– ei yhtään havaintoa

www.thl.fi/tilastot/toimeentulotuki



Terveyden ja hyvinvoinnin laitos

ISSN 1798-0887

Laatuseloste (SVT)

Toimeentulotuki

Tilastotietojen relevanssi

Toimeentulotuen vuosilasto sisältää tietoja toimeentulotukea saaneista kotitalouksista sekä kuntouttavan työtoiminnan kustannuksia toimeentulotukena saaneista henkilöistä.

Tilasto muodostaa tuensaajien (viitehenkilö, puoliso) osalta henkilörekisterin, jonka tilastoyksikkönä voi olla kotitalous tai henkilö. Pakolaisille, paluumuuttajille ja turvapaikanhakijoille myönnetty valtion kokonaan korvaamat avustukset on rajattu rekisterin ulkopuolelle.

Tilastossa esitettävät vuositiedot ovat tuensaajien ikärakenne, kotitaloustyyppi, tuen kesto, tuen euromäärä sekä tuen saajien määrä kalenterivuoden kunakin kuukautena. Lisäksi saadaan tietoja kuntouttavaan työtoimintaan osallistuneista. Marraskuun poikkileikkaustietoja ovat tuensaajien tulolähteet ja marraskuun toiminta.

Raportin tekstiosassa on esitetty käytetyt käsitteet, määritelmät ja symbolit. Raportti on tarkoitettu viranomaisille, suunnittelijoille ja tutkijoille, joilla on tarve saada tietoa toimeentulotuen saajista. Tiedonkeruu perustuu Toimeentulotukilakiin (1412/1997) sekä lakiin Terveyden ja hyvinvoinnin laitoksesta (668/2008 2 §:n 1 momentin kohdat 1–3, 4 ja 4 d).

Tilastotutkimuksen menetelmäkuvaus

Kunnat saavat kunkin vuoden tammikuussa tilastoaineiston keruuohjeet ja muun tiedonkeruussa tarvittavan materiaalin. Kunnat toimittavat kotitalouskohtaiset toimeentulotuen vuositiedot THL:lle seuraavan vuoden helmikuun 15. päivään mennessä. Kunnat ovat ilmoittaneet tiedot joko sähköisessä muodossa asiakastietojärjestelmistään tai joissain tapauksissa manuaalisesti tilastolomakkeilla.

Ne kunnat, jotka eivät lähetä tietoja määräaikaan mennessä, saavat asiasta muistutuksen. Tilastotiedot saadaan yleensä kaikista kunnista. Jos kunta ei toimita tietoja ollenkaan, ilmoitetaan tieto puuttuvaksi.

Kela toimittaa THL:lle tiedot tietojärjestelmistään kuukausitasoisina tietosiirtoina THL:n antamien määrittelyjen mukaisesti. THL muodostaa Kelan ja kuntien yhdistetyistä tiedoista vuositiedon toimeentulotukirekisteriin. Toimeentulotukirekisteri toimii toimeentulotuen vuosilaston lähteenä.

Tietojen oikeellisuus ja tarkkuus

Tietojen oikeellisuus on riippuvaista Kelan ja kuntien toimittamien tietojen laadusta. Sähköisiä asiakastietojärjestelmiä käyttävissä kunnissa oikeellisuuteen vaikuttavana tekijänä on tilaston poimintaa varten tehtyjen ohjelmien toiminta. Tietojen oikeellisuutta testataan kuntakohtaisesti ja valtakunnallisesti sekä erikseen (Kelan ja kunnan tiedot), että yhdistettynä (yhteensä -tiedot).

Kuntien tiedonkeruuohjeiden yhteydessä esitetään myös loogisuustestit, jotka ovat luettavissa tilastojen verkkosivuilta. Aineistossa tarkastellaan sekä tilastoyksikköjen luotettavuutta että aineiston sisäistä johdonmukaisuutta. Sähköisesti tiedon tuottavat kunnat ovat sisällyttäneet perustestit omiin tietojärjestelmiinsä. Tarvittaessa pyydetään tarkistus toimeentulotukitiedot toimittaneelta kunnalta.

Kunnittain kerätyt tiedot toimeentulotukea saaneiden kotitalouksien määrästä sisältävät päällekkäisyyksiä, koska sama henkilö tai kotitalous on voinut asioida useammassa kunnassa tai sama henkilö on saattanut olla osallisena eri kotitalouksissa tarkasteltuna ajanjaksona.

Tilastovuoteen 2016 asti nämä päällekkäisyydet poistettiin niin, että yksi kotitalous esiintyy vain kerran sekä rekisterissä että tilastoissa ja yksi henkilö (viitehenkilö ja/tai puoliso) esiintyy vain yhdessä kotitaloudessa. Korjaus toteutettiin vuoteen 2016 asti siten, että kotitalous (ja/tai henkilö) kaikkine kustannuksineen esiintyy vain siinä kunnassa, jossa

asiointikuukausia on ollut eniten vuoden aikana. Toissijaisena valikointikriteerinä ovat kotitaloudelle maksettujen tukien euromäärien kohdentuminen.

Tilastovuodesta 2017 lähtien kotitalouksien päällekkäisyyksiä ei ole poistettu kuntatasolla. Tiedot poimitaan toimeentulotukirekisteristä, jolloin toimeentulotukea saavan henkilön aluetieto perustuu saajan kotitalouden jäsenten ensisijaiseen oleskelukuntaan. Vuositiedoissa saaja on tilastoitu kaikkiin niihin oleskelukuntiin ja niiden maakuntiin, joissa henkilö on saanut toimeentulotukea. Näin ollen sama henkilö, joka on asioinut useamassa kunnassa tarkasteltuna ajanjaksona tai sama henkilö, joka on ollut osallisena eri kotitalouksissa tarkasteltuna ajanjaksona, lasketaan tilastoon eri kotitaloutena. Koko maan tiedoissa kukin saaja on tilastoitu vain kerran.

Valtaosaltaan tietojen kattavuus ja luotettavuus on hyvää. Toimeentulotukirekisteriin kerättävä tieto viitehenkilön ja puolison sosioekonomisesta asemasta on luotettavuudeltaan heikentynyttä. Tietoja tuotetaan enää vähemmissä määrin kunnissa, koska tiedot pyritään saamaan Kelan toimittamista tiedoista. Kuitenkin osassa Kelan toimittamasta datasta sosioekonomisen aseman tieto puuttuu, on vanhaa tai sosioekonomiseksi asemaksi on merkitty ”tuntematon”. Tiedon laadun poikkeamien takia sosioekonomisen aseman tietoa ei ole esitetty vuodesta 2017 lähtien.

Kuntouttavan työtoiminnan tietojen luotettavuus vaihtelee. Kuntakohtaisia tietoja puuttuu ja osin tiedoissa on huomattavia poikkeamia edellisvuoteen verrattuna.

Tilastosta löytyneet mahdolliset virheet korjataan. Tämä koskee myös aiempien vuosien tietoja.

Julkaistujen tietojen ajantasaisuus ja oikea-aikaisuus

Vuositilasto on raportointivuotta edeltävän vuoden tilasto. Raportissa julkaistut tiedot raportoidaan tilastovuoden aluejaolla. Toimeentulotuen vuositilaston ilmestymistä aikaisettiin tilastovuodesta 2018 lähtien marras-joulukuusta touko-kesäkuulle.

Toimeentulotuen menot raportoidaan tilastovuoden hinnoin. Bruttomenojen päivittämisessä käytetään Tilastokeskuksen elinkustannusindeksin vuosikeskiarvopistelukua.

Toimeentulotuen tiedot julkaistaan myös tilasto- ja indikaattoripankki [Sotkanetissä](#), jolloin tiedot raportoidaan tilastovuotta seuraavan vuoden aluejaolla. Indikaattorit saadaan näkyviin Sotkanetin linkin kautta tai esim. asiasanoilla: toimeentulo, toimeentulotuki, toimeentuloturva.

Tietojen saatavuus ja läpinäkyvyys

Toimeentulotuen vuositilasto julkaistaan THL:n verkkosivuilla. Toimeentulotuen vuositilaston verkkosivuille päivitetään tilaston julkaisemisen yhteydessä myös linkki tilasto- ja indikaattoripankki Sotkanetin toimeentulotuen indikaattoreihin.

Tilastojen vertailukelpoisuus

Toimeentulotuen rekisteritasoinen tiedonkeruu ja tilastointi alkoivat vuonna 1969. Tämän jälkeen tuotetut tiedot ja aikasarjat ovat vertailukelpoista. Vuosina 1969–1983 tilastotiedot perustuvat huoltoapua saaneiden kotitalouksien määrään. Toimeentulotukirekisteriin on alettu kerätä tietoja vuodesta 1985 lähtien.

Vuonna 2001 tiedonkeruuseen lisättiin seuraavat tiedot: tukikuukaudet, marraskuun tulolähde -luokitus sekä viitehenkilön ja puolison toiminta marraskuussa. Tieto marraskuun tuen tarpeen taustatekijöistä poistettiin ja sosioekonomisen aseman luokittelua karkeistettiin. Lisäksi sähköistä asiakastietojärjestelmää käyttäviltä kunnilta alettiin kerätä hie- man eri sisältöistä tietoa kuin niin sanotuilta "manuaalikunnilta". Marraskuun poikkileikkaustiedot kerätään vain sähköisiä tietojärjestelmiä hyödyntäviltä kunnilta.

Vuonna 2002 tiedonkeruuseen lisättiin kuntouttavan työtoiminnan tiedot, kuukausien lukumäärä sekä toimintarahan ja matkakustannusten euromäärä. Markat muuttuivat euroiksi.

Vuonna 2003 samaa sukupuolta olevien rekisteröityjen parien parisuhteet rinnastettiin aviopareihin. Samana vuonna lisättiin myös marraskuun tulolähteisiin elatusapu/elatus-tuki.

Vuonna 2006 toimeentulotuen bruttomenojen tietojen keruutapa muuttui, kun varsinainen toimeentulotuki jaettiin kahteen osaan, perustoimeentulotukeen ja täydentävään toimeentulotukeen. Jakoa ei kuitenkaan toteutettu Ahvenanmaan alueella. Muutoksen jälkeen varsinaisen toimeentulotuen määrä ei enää valtakunnallisesti täsmää perus- ja täydentävän toimeentulotuen summatietoon.” Vuodesta 2018 alkaen myös Ahvenanmaalta on saatu perus- ja täydentävän toimeentulotuen tiedot eroteltuna.

Vuonna 2013 tiedonkeruun ohjeistusta täsmennettiin siten, että kansainvälistä suojelua ja maahanmuuttajia koskevien avustusten määrittelyt ovat yhtenäiset STM:n oppaan kanssa (Opas toimeentulotukilain soveltajille).

Vuoden 2014 tilastoraportista lähtien kustannustiedot on esitetty reaalihinnoin, jolloin raportin liitetauluissa olevat kustannustiedot lasketaan viimeisen tilastovuoden hintoihin suhteutettuna. Tämä takaa paremman vuosittaisen tietojen vertailukelpoisuuden.

Perustoimeentulotuen hakemusten käsittely, myöntäminen ja maksatus siirtyi kunnilta Kelan tehtäväksi 1.1.2017. Kunnan sosiaalitoimi myöntää edelleen täydentävää ja ehkäisevää toimeentulotukea. Perustoimeentulotuen Kela-siirto ei koske Ahvenanmaata, joten Ahvenanmaan osalta kaikkien toimeentulotukilajien tiedot saadaan Ahvenanmaan kunnista.

Perustoimeentulotuen Kela-siirron siirtymäaika päättyi 31.3.2017. Kunnalle oli voinut koitua perustoimeentulotuen menoja vielä siirtymäkauden (1.1.–31.3.2017) jälkeenkin ja tämä asia otettiin huomioon vuoden 2017 tilastotiedoissa.

Tilastovuodesta 2017 lähtien toimeentulotukirekisterissä esiintyy yksi henkilö tilastovuoden aikana, mutta henkilö voi esiintyä useammassa kotitaloudessa tilastovuoden aikana.

Tilastovuodesta 2017 lähtien toimeentulotuen asiakkaiden viitteenkilöiden ja puolisojen sosioekonomisen aseman tietojen ensisijainen lähde on Manner-Suomen kunnissa Kela ja toissijainen kuntien tiedonkeruu. Ahvenanmaan kuntien toimeentulotuen asiakkaiden viitteenkilöiden ja puolisoitten sosioekonomisen aseman tiedot saadaan kunnista.

Tilastovuodesta 2017 lähtien sosioekonomisen aseman tietoa ei ole esitetty tilastoraportissa tiedon laadun ja poikkeavuuksien takia.

Marraskuussa toimeentulotukea saaneiden kotitalouksien tulolähdetietojen ja pääasiallisen toiminnan tietojen ensisijainen lähde on Manner-Suomen kunnissa Kela ja toissijainen kuntien tiedonkeruu. Ahvenanmaan kuntien toimeentulotuen asiakkaita koskevat tulolähte- ja pääasiallisen toiminnan tiedot kerätään vain sähköisiä asiakastietojärjestelmiä käyttävistä kunnista.

Tilastovuodesta 2021 alkaen jätettiin pois aiempi liitetaulukko ”kuntouttavan työtoiminnan toimintarahaa ja matkakorvauksia saaneet henkilöt” tiedon luotettavuuden heikkenemisen vuoksi. Myös aiempi liitetaulukko ”toimeentulotukea saaneet kotitaloudet kotitaloustyyppin mukaan Suomen kotitalouksista” jätettiin pois tilastovuodesta 2021 alkaen.

Selkeys ja eheys / yhtenäisyys

Tilastoraportti sisältää koko maan kattavasti tiedot toimeentulotukea saaneista kotitalouksista, niiden rakenteesta, tuen saajista (henkilöistä), kestosta ja toimeentulotuen bruttomenoista sekä poikkileikkaustietona marraskuun asiakkaiden tulolähteet ja toiminnan.

Toimeentulotuen menotilaston julkaiseminen on lopetettu tilastovuoteen 2015. Tämän takia toimeentulotuen kokonaismenotietojen valtakunnalliset ja alueittaiset tiedot perustuvat tilastovuodesta 2015 alkaen toimeentulotukirekisteristä kerättyihin kustannustietoihin. Toimeentulotuesta esitetään menotietoja suhteutettuna tukilajeihin ja tuen keston.

Toimeentulotuki 2022-tilastoraportin erityiskysymykset

Vuonna 2022 perustoimeentulotuen tiedot saatiin kaikista Suomen kunnista. Täydentävän ja ehkäisevän toimeentulotuen sekä kuntouttavan työtoiminnan tietoja ei saatu seuraavista kunnista: Hailuoto, Kauniainen, Laitila, Loimaa, Pyhäranta, Raisio, Rusko, Somero,

Säkylä ja Vehmaa. Sottungassa ja Kökarissa ei ollut lainkaan toimeentulotuen asiakkaita vuonna 2022. Täydentävän ja ehkäisevän toimeentulotuen sekä kuntouttavan työtoiminnan tiedoista suurin osa saatiin sähköisesti (285 kuntaa), mutta 12 kuntaa toimitti tietonsa manuaalisesti paperilla.

Liitetaulukoiden 12 ja 13 lukuja on korjattu vuosien 2020 ja 2021 osalta.

Liitetaulukot

Liitetaulukko 1. Huoltoapua/toimeentulotukea saaneet kotitaloudet ja henkilöt 1970–2022

Liitetaulukko 2. Toimeentulotukea saaneiden kotitalouksien lukumäärä toimeentulotuen lajin mukaan 1995–2022

Liitetaulukko 3. Toimeentulotuen bruttomenot (1000 €) toimeentulotuen lajin mukaan 1995–2022, 2022 reaalihinnoin

Liitetaulukko 4a. Toimeentulotukea saaneissa kotitalouksissa asuvat henkilöt iän mukaan 1995–2022

Liitetaulukko 4b. Toimeentulotukea saaneissa uusissa kotitalouksissa asuvat henkilöt iän mukaan 1995–2022

Liitetaulukko 4 c. Toimeentulotukea saaneissa uusissa kotitalouksissa asuvien henkilöiden osuus kaikista toimeentulotuen asiakkaista 1995–2022

Liitetaulukko 5. Toimeentulotukea saaneet kotitaloudet kotitaloustyyppin mukaan 1995–2022

Liitetaulukko 6. Toimeentulotukea saaneiden kotitaloustyyppien lukumäärä toimeentulotuen lajin mukaan 2019–2022

Liitetaulukko 7a. Kotitaloudet toimeentulotuen keston mukaan 2010, 2015, 2020–2022

Liitetaulukko 7b. Toimeentulotuen bruttomenot toimeentulotuen keston mukaan 2010, 2015, 2020–2022 reaalihinnoin

Liitetaulukko 8. Toimeentulotukea saaneet kotitaloudet toimeentulotuen keston ja kotitaloustyyppin mukaan 2022

Liitetaulukko 9. Toimeentulotukea saaneissa kotitalouksissa asuvat henkilöt toimeentulotuen keston ja iän mukaan 2022

Liitetaulukko 10. Toimeentulotuen kesto ja suuruus kotitaloustyyppin mukaan 2021–2022, 2022 reaalihinnoin

Liitetaulukko 11. Toimeentulotukea saaneiden kotitalouksien määrä kalenterikuukausittain 2005–2022

Liitetaulukko 12. Marraskuussa toimeentulotukea saaneiden kotitalouksien tulolähteet 2020–2022

Liitetaulukko 13. Marraskuussa toimeentulotukea saaneiden henkilöiden toiminta 2020–2022

Liitetaulukko 1. Huoltoapua/toimeentulotukea saaneet kotitaloudet ja henkilöt 1970–2022

Vuosi	Kotitalouksia	Henkilöitä			Henkilöitä 1 000 asukasta kohti			Henkilöitä keskimäärin kotitalouksissa
		Yhteensä	Alle 18-vuotiaita	18 vuotta täyttäneitä	Yhteensä	Alle 18-vuotiaita	18 vuotta täyttäneitä	
1970	110 866	235 870	50	2,1
1975	96 458	192 006	41	2,0
1980	92 306	167 985	35	1,8
1985 ¹⁾	129 252	239 805	76 789	163 016	49	67	43	1,9
1990	181 579	314 009	89 288	224 721	63	78	58	1,7
1995	339 016	583 922	155 025	428 897	114	133	109	1,7
2000	271 683	454 353	120 860	333 493	88	106	82	1,7
2005	238 844	377 371	97 814	279 557	72	89	67	1,6
2010	240 255	375 152	95 285	279 867	70	88	65	1,6
2011	239 212	371 898	94 621	277 277	69	87	64	1,6
2012	238 722	371 006	94 869	276 137	68	88	64	1,6
2013	245 760	381 851	97 633	284 218	70	91	65	1,6
2014	253 447	393 336	100 669	292 667	72	94	67	1,6
2015	259 008	400 225	101 524	298 701	73	95	68	1,6
2016	260 927	398 406	99 365	299 041	72	93	67	1,5
2017	303 821	462 274	115 872	346 402	84	109	78	1,5
2018	305 120	465 520	119 115	346 405	84	113	78	1,5
2019	296 797	448 654	113 130	335 524	82	108	75	1,5
2020	310 884	464 234	113 027	351 207	84	109	78	1,5
2021	288 223	425 153	101 521	323 632	77	98	72	1,5
2022	273 932	400 455	94 741	305 714	72	92	67	1,5

1) Toimeentulotukea koskeva lainsäädäntö tuli voimaan vuonna 1984

Liitetaulukko 2. Toimeentulotukea saaneiden kotitalouksien lukumäärä toimeentulotuen lajin mukaan 1995–2022

Toimeentulotuen muoto	1995	2000	2005	2010	2015	2020	2021	2022	Muutos	
									2021-22%	
Varsinainen toimeentulotuki 1)	334 415	269 494	234 481	235 256	249 433	298 645	276 309	261 236		-5,5
- perustoimeentulotuki	224 544	236 972	285 593	265 054	249 911		-5,7
- täydentävä toimeentulotuki	92 239	105 978	70 748	64 961	62 164		-4,3
Ehkäisevä toimeentulotuki	8 919	10 442	17 995	22 595	26 089	35 985	35 249	36 478		3,5
Kuntouttava työtoiminta	3 390	8 934	16 432	14 806	12 562	12 604		0,3
- toimintaraha	1 539	4 305	1 011	691	444	235		-47,1
- matkakorvaukset	2 489	6 352	15 715	14 258	12 306	12 423		1,0
Yhteensä 4)	339 020	271 686	238 846	240 257	259 010	310 884	288 223	273 932		-5,0

Liitetaulukko 3. Toimeentulotuen bruttomenot (1000 €) toimeentulotuen lajin mukaan 1995–2022, 2022 reaaliarvo

Toimeentulotuen muoto	1995	2000	2005	2010	2015	2020	2021	2022	Muutos	
									2021-22, %	
Varsinainen toimeentulotuki 1)	682 931	601 912	570 426	756 558	815 450	866 478	793 931	732 258		-7,8
- perustoimeentulotuki 2)	697 474	747 483	830 339	761 111	701 608		-7,8
- täydentävä toimeentulotuki	57 966	66 462	36 139	32 820	30 650		-6,6
Ehkäisevä toimeentulotuki	5 101	6 584	10 774	16 044	18 521	22 902	21 054	22 347		6,1
Kuntouttava työtoiminta 3)	1 610	4 512	5 716	4 790	4 097	4 174		1,9
- toimintaraha	769	2 281	353	267	126	99		-21,4
- matkakorvaukset	841	2 230	5 363	4 523	3 971	4 074		2,6
Yhteensä	688 033	608 497	582 810	777 113	839 688	894 171	819 083	758 779		-7,4

1 = Tiedot sisältävät myös Ahvenanmaan tiedot, joita ei jaettu perus- ja täydentävään toimeentulotukeen v. 2018 asti

2 = Tiedot sisältävät kunnan maksaman perustoimeentulotuen 1990-2016 sekä kunnan ja Kelan ja Ahvenanmaan kuntien maksaman perustoimeentulotuen yhteensä vuodesta 2017 eteenpäin.

3 = Tiedoissa mukana vain toimeentulotukilaisissa mainittu kuntien maksama toimintaraha ja matkakorvaukset. Työttömyysturvain 10 luvun 6§ mukaista Kelan maksamaa kulukorvausta ei tilastoida toimeentulotuen vuositilastossa.

4 = Sama kotitalous on voinut saada perus-, täydentävää sekä ehkäisevää toimeentulotukea sekä kuntouttavan työtoiminnan tukea, joten saajien yhteenlaskettu summa on suurempi kuin "toimeentulotuki yhteensä"-sarakeessa

Liitetaulukko 4a. Toimeentulotukea saaneissa kotitalouksissa asuvat henkilöt iän mukaan 1995–2022

Ikä	1995	2000	2005	2010	2015	2020	2021	2022	2021-22, %
-17	155 025	120 860	97 814	95 285	101 524	113 027	101 521	94 741	-6,7
18–24	112 276	75 889	67 376	67 235	71 683	78 877	70 564	62 630	-11,2
25–64	294 319	239 619	197 935	198 818	209 177	249 489	231 162	220 483	-4,6
65–	18 772	17 010	14 220	13 814	17 841	22 841	21 906	22 601	3,2
Yhteensä	580 392	453 378	377 345	375 152	400 225	464 234	425 153	400 455	-5,8

(%)

Ikä	1995	2000	2005	2010	2015	2020	2021	2022
-17	26,7	26,7	25,9	25,4	25,4	24,3	23,9	23,7
18–24	19,3	16,7	17,9	17,9	17,9	17,0	16,6	15,6
25–64	50,7	52,9	52,5	53,0	52,3	53,7	54,4	55,1
65–	3,2	3,8	3,8	3,7	4,5	4,9	5,2	5,6
Yhteensä	100	100	100	100	100	100	100	100

Liitetaulukko 4b. Toimeentulotukea saaneissa uusissa ¹⁾ kotitalouksissa asuvat henkilöt iän mukaan 1995–2022

	1995	2000	2005	2010	2015	2020	2021	2022	2021-22, %
-17	44 836	29 613	24 242	23 751	25 335	27 394	19 004	20 133	5,9
18–24	46 395	27 316	23 225	23 896	23 756	30 354	21 496	19 611	-8,8
25–64	81 485	54 967	46 229	46 789	51 064	59 958	42 171	44 830	6,3
65–	9 366	7 032	5 811	5 852	8 147	10 267	10 004	10 695	6,9
Ei tietoa	1 592	528	12	-	-	-	-	-	-
Yhteensä	183 674	119 456	99 519	100 288	108 302	127 973	92 675	95 269	2,8
Kotitalouksia	112 884	75 060	65 726	67 279	73 227	90 712	67 494	68 786	1,9

(%)

Ikä	1995	2000	2005	2010	2015	2020	2021	2022
-17	24,4	24,8	24,4	23,7	23,4	21,4	20,5	21,1
18–24	25,3	22,9	23,3	23,8	21,9	23,7	23,2	20,6
25–64	44,4	46,0	46,5	46,7	47,1	46,9	45,5	47,1
65–	5,1	5,9	5,8	5,8	7,5	8,0	10,8	11,2
Ei tietoa	0,9	0,4	0,0	-	-	-	-	-
Yhteensä	100	100	100	100	100	100	100	100

Liitetaulukko 4c. Toimeentulotukea saaneissa uusissa ¹⁾ kotitalouksissa asuvien henkilöiden osuus kaikista toimeentulotuen asiakkaista 1995–2022

Ikä	1995	2000	2005	2010	2015	2020	2021	2022
-17	28,9	24,5	24,8	24,9	25,0	24,2	18,7	21,3
18–24	41,3	36,0	34,5	35,5	33,1	38,5	30,5	31,3
25–64	27,7	22,9	23,4	23,5	24,4	24,0	18,2	20,3
65–	49,9	41,3	40,9	42,4	45,7	44,9	45,7	47,3
Yhteensä	31,5	26,3	26,4	26,7	27,1	27,6	21,8	23,8

¹⁾ Uusi kotitalous = kotitalous, joka ei edellisvuonna saanut toimeentulotukea (ei viitehenkilö eikä puoliso).

Liitetaulukko 5. Toimeentulotukea saaneet kotitaloudet kotitaloustyyppin mukaan 1995–2022

Kotitaloustyyppi	1995	2000	2005	2010	2015	2020	2021	2022	2021–22, %
Yksinasuvat miehet	129 218	106 003	101 101	104 725	113 794	140 128	132 123	126 566	-4,2
Yksinasuvat naiset	84 214	70 716	66 286	66 600	74 396	94 131	87 885	84 855	-3,4
Yksinhuoltajamiehet	3 854	2 986	2 624	2 473	2 963	3 079	2 679	2 398	-10,5
Yksinhuoltajanaiset	30 448	28 991	27 082	25 918	27 370	31 833	28 795	26 906	-6,6
Avio- /avoparit ilman lapsia	40 882	29 991	18 513	18 283	17 685	18 483	16 065	14 495	-9,8
Avio- /avoparit, joilla lapsia	50 402	32 996	23 238	22 257	22 800	23 230	20 676	18 712	-9,5
Yhteensä - Totalt - Total	339 016	271 683	238 844	240 255	259 008	310 884	288 223	273 932	-5,0

Liitetaulukko 6. Toimeentulotukea saaneiden kotitaloustyyppien lukumäärä toimeentulotuen lajin mukaan 2020–2022

		2020	2021	2022	2020	2021	2022
					%	%	%
Perustoimeentulotuki	Yksinasuvat miehet	130 079	123 073	116 859	45,5	46,4	46,8
	Yksinasuvat naiset	86 457	80 781	77 006	30,3	30,5	30,8
	Yksinhuoltajamiehet	2 838	2 445	2 174	1,0	0,9	0,9
	Yksinhuoltajanaiset	30 163	27 163	25 426	10,6	10,2	10,2
	Avio- /avoparit ilman lapsia	15 558	13 313	11 870	5,4	5,0	4,7
	Avio- /avoparit, joilla lapsia	20 498	18 279	16 576	7,2	6,9	6,6
	Yhteensä	285 593	265 054	249 911	100,0	100,0	100,0
Täydentävä toimeentulotuki	Yksinasuvat miehet	27 723	25 682	25 111	39,2	39,5	40,4
	Yksinasuvat naiset	20 124	18 688	18 562	28,4	28,8	29,9
	Yksinhuoltajamiehet	901	807	659	1,3	1,2	1,1
	Yksinhuoltajanaiset	9 999	9 317	8 434	14,1	14,3	13,6
	Avio- /avoparit ilman lapsia	3 888	3 308	3 149	5,5	5,1	5,1
	Avio- /avoparit, joilla lapsia	8 113	7 159	6 249	11,5	11,0	10,1
	Yhteensä	70 748	64 961	62 164	100,0	100,0	100,0
Ehkäisevä toimeentulotuki	Yksinasuvat miehet	14 077	13 984	14 947	39,1	39,7	41
	Yksinasuvat naiset	10 437	10 446	11 227	29,0	29,6	30,8
	Yksinhuoltajamiehet	502	485	449	1,4	1,4	1,2
	Yksinhuoltajanaiset	4 744	4 554	4 469	13,2	12,9	12,3
	Avio- /avoparit ilman lapsia	2 488	2 399	2 272	6,9	6,8	6,2
	Avio- /avoparit, joilla lapsia	3 737	3 381	3 114	10,4	9,6	8,5
	Yhteensä	35 985	35 249	36 478	100,0	100,0	100,0
Kuntouttava työtoiminta	Yksinasuvat miehet	6 929	5 897	5 872	46,8	46,9	46,6
	Yksinasuvat naiset	4 205	3 631	3 887	28,4	28,9	30,8
	Yksinhuoltajamiehet	80	79	71	0,5	0,6	0,6
	Yksinhuoltajanaiset	744	580	551	5,0	4,6	4,4
	Avio- /avoparit ilman lapsia	1 784	1 573	1 489	12,0	12,5	11,8
	Avio- /avoparit, joilla lapsia	1 064	802	734	7,2	6,4	5,8
	Yhteensä	14 806	12 562	12 604	100,0	100,0	100,0
Yhteensä	Yksinasuvat miehet	140 128	132 123	126 566	45,1	45,8	46,2
	Yksinasuvat naiset	94 131	87 885	84 855	30,3	30,5	31
	Yksinhuoltajamiehet	3 079	2 679	2 398	1,0	0,9	0,9
	Yksinhuoltajanaiset	31 833	28 795	26 906	10,2	10,0	9,8
	Avio- /avoparit ilman lapsia	18 483	16 065	14 495	5,9	5,6	5,3
	Avio- /avoparit, joilla lapsia	23 230	20 676	18 712	7,5	7,2	6,8
	Yhteensä	310 884	288 223	273 932	100,0	100,0	100,0

Liitetaulukko 8. Toimeentulotukea saaneet kotitaloudet toimeentulotuen keston ja kotitaloustyyppin mukaan 2022

Kotitaloustyyppi	Kesto, kuukausia			
	1-3	4-9	10-12	Yhteensä
Yksinasuvat miehet	46 168	40 306	40 092	126 566
Yksinasuvat naiset	36 156	27 091	21 608	84 855
Yksinhuoltajamiehet	898	762	738	2 398
Yksinhuoltajanaiset	9 613	9 060	8 233	26 906
Avio- /avoparit ilman lapsia	7 788	4 386	2 321	14 495
Avio- /avoparit, joilla lapsia	7 384	5 975	5 353	18 712
Yhteensä	108 007	87 580	78 345	273 932

Kotitaloustyyppi	Kesto, kuukausia			
	1-3	4-9	10-12	Yhteensä
Yksinasuvat miehet	36,5	31,8	31,7	100,0
Yksinasuvat naiset	42,6	31,9	25,5	100,0
Yksinhuoltajamiehet	37,4	31,8	30,8	100,0
Yksinhuoltajanaiset	35,7	33,7	30,6	100,0
Avio- /avoparit ilman lapsia	53,7	30,3	16,0	100,0
Avio- /avoparit, joilla lapsia	39,5	31,9	28,6	100,0
Yhteensä	39,4	32,0	28,6	100,0

Liitetaulukko 9. Toimeentulotukea saaneissa kotitalouksissa asuvat henkilöt toimeentulotuen keston ja iän mukaan 2022

Ikä	Kesto, kuukausia			Yhteensä
	1-3	4-9	10-12	
-17	35 158	30 892	28 691	94 741
18-24	28 334	21 852	12 444	62 630
25-64	78 397	70 264	71 822	220 483
65-	15 519	5 451	1 631	22 601
Yhteensä	157 408	128 459	114 588	400 455

Ikä	Kesto, kuukausia			Yhteensä
	1-3	4-9	10-12	
-17	22,3	24,0	25,0	23,7
18-24	18,0	17,0	10,9	15,6
25-64	49,8	54,7	62,7	55,1
65-	9,9	4,2	1,4	5,6
Yhteensä	100,0	100,0	100,0	100,0

Liitetaulukko 10. Toimeentulotuen kesto ja suuruus kotitaloustyypin mukaan 2021–2022, 2022 reaalihinnoin

	Perus-toimeentulotuki			Täydentävä toimeentulotuki			Ehkäisevä toimeentulotuki			Yhteensä		
	Kesto, kuukausia/vuosi	€/kotitalous/kuukausi	€/henkilö/kuukausi	Kesto, kuukausia/vuosi	€/kotitalous/kuukausi	€/henkilö/kuukausi	Kesto, kuukausia/vuosi	€/kotitalous/kuukausi	€/henkilö/kuukausi	Kesto, kuukausia/vuosi	€/kotitalous/kuukausi	€/henkilö/kuukausi
2022												
Kotitaloustyyppi												
Yksinasuvat miehet	6,2	449	449	1,9	283	283	1,9	331	331	6,1	451	451
Yksinasuvat naiset	5,6	418	418	1,9	278	278	2,0	328	328	5,5	422	422
Yksinhuoltajamiehet	6,2	540	235	2,1	297	129	1,9	565	242	6,0	557	241
Yksinhuoltajanaiset	6,1	511	203	2,1	287	110	1,8	492	191	6,1	535	211
Avio- /avoparit ilman lapsia	4,5	485	243	1,8	338	169	1,9	371	185	4,5	462	231
Avio- /avoparit, joilla lapsia	6,0	656	159	2,3	304	72	1,8	513	129	5,8	648	157
Yhteensä	5,9	462	384	2	287	230	1,9	371	286	5,8	465	385
2021												
Kotitaloustyyppi												
Yksinasuvat miehet	6,3	459	459	1,9	287	287	1,8	344	344	6,2	451	451
Yksinasuvat naiset	5,6	434	434	1,9	286	286	1,9	351	351	5,6	427	427
Yksinhuoltajamiehet	6,2	548	237	2,0	296	124	1,7	534	227	6,2	541	234
Yksinhuoltajanaiset	6,1	506	203	2,1	288	112	1,7	466	183	6,2	508	203
Avio- /avoparit ilman lapsia	4,5	500	250	1,9	336	168	1,8	414	207	4,6	457	229
Avio- /avoparit, joilla lapsia	6,1	641	157	2,2	309	74	1,8	525	132	6,0	615	151
Yhteensä	5,9	471	392	2,0	292	230	1,8	386	294	5,9	462	383

Liitetaulukko 11. Toimeentulotukea saaneiden kotitalouksien määrä kalenterikuukausittain 2005–2022

Kuukausi	Kotitalouksia					
	2005	2010	2015	2020	2021	2022
Tammikuu	104 043	108 221	119 151	144 972	146 217	137 008
Helmikuu	112 177	118 911	129 112	147 399	149 751	140 864
Maaliskuu	115 333	124 700	135 803	152 571	153 211	143 364
Huhtikuu	115 991	121 637	136 756	156 495	153 120	142 157
Toukokuu	113 520	120 759	133 642	158 680	150 599	140 960
Kesäkuu	120 391	129 121	143 077	173 568	159 210	147 400
Heinäkuu	109 886	121 866	138 186	170 150	154 183	140 604
Elokuu	111 841	118 737	128 495	137 026	124 902	121 017
Syyskuu	106 965	116 186	129 307	135 390	124 966	120 862
Lokakuu	106 356	116 353	131 461	144 762	132 328	126 720
Marraskuu	107 707	117 666	128 113	147 753	166 959	133 406
Joulukuu	99 360	112 474	122 145	152 829	139 771	137 180
Keskim./kk	110 298	118 886	131 271	151 800	146 268	135 962

Liitetaulukko 12. Marraskuussa toimeentulotukea saaneiden kotitalouksien tulolähteet 2020–2022

Tulolähteet	2020		2021		2022	
	Kotitalouksia -	%	Kotitalouksia -	%	Kotitalouksia -	%
Ansiotulot	11 403	7,7	10 595	7,8	12 076	9,1
Yrittäjätulot	636	0,4	769	0,6	1 117	0,8
Työmarkkinatuki/peruspäiväraha	66 741	45,2	60 481	44,3	56 690	42,5
Ansiosidonnainen työttömyyspäiväraha	3 613	2,4	3 134	2,3	2 409	1,8
Koulutustuki 1) / Opintolainan valtion- takaus 2)	1 425	1,0	1 272	0,9	1 308	1,0
Asumistuki	118 825	80,4	110 599	81,1	106 625	79,9
Sairauspäiväraha	870	0,6	2 231	1,6	2 174	1,6
Äitiysraha	2 404	1,6	2 202	1,6	1 784	1,3
Lapsilisät	26 623	18,0	23 551	17,3	22 788	17,1
Lasten kotihoidontuki	5 063	3,4	4 085	3,0	3 844	2,9
Omaishoidontuki	908	0,6	922	0,7	1 010	0,8
Eläke	12 202	8,3	11 094	8,1	10 446	7,8
Opintotuki	7 149	4,8	6 648	4,9	5 945	4,5
Sotilasavustus	77	0,1	54	0,0	49	0,0
Elatusapu / -tuki	14 153	9,6	12 694	9,3	12 119	9,1
Muu	12 919	8,7	14 675	10,8	15 260	11,4
Tuloton	12 967	8,8	11 582	8,5	11 444	8,6
Kotitalouksia yhteensä marraskuussa	147 753	100,0	136 393	100,0	133 406	100,0

1) Sisältää tiedot koulutustuesta, lähde kuntien data 2016.

2) Sisältää tiedot Kelan myöntämästä opintolainan valtiontakauksesta

Liitetaulukko 13. Marraskuussa toimeentulotukea saaneiden henkilöiden toiminta 2020–2022

Marraskuun toiminta-	2020		2021		2022	
	Henkilöitä -	%	Henkilöitä -	%	Henkilöitä -	%
Työlliset	11 657	7,2	10 516	7,3	12 094	8,6
Työttömät	111 842	69,1	103 088	71,5	96 278	68,3
Opiskelijat	9 338	5,8	8 832	6,1	8 023	5,7
Varusmiehet	482	0,3	483	0,3	410	0,3
Sairauspäivärahalla	6 190	3,8	5 682	3,9	5 094	3,6
Työkyvyttömyyseläkkeellä	2 772	1,7	2 344	1,6	5 509	3,9
Eläkkeellä	5 178	3,2	4 865	3,4	4 631	3,3
Eläkkeellä työttömyyden perusteella	51	0,0	22	0,0	9	0,0
Äitiys-, isyys- tai vanhempainlomalla	2 183	1,3	1 962	1,4	1 824	1,3
Hoitovapaalla	4 303	2,7	3 425	2,4	3 284	2,3
Omaishoitajat	500	0,3	519	0,4	562	0,4
Muut	1 396	0,9	1 491	1,0	1 392	1,0
Ei tietoa	6 058	3,7	1 031	0,7	1 842	1,3
Henkilöitä yhteensä marraskuussa	161 950	100,0	144 260	100,0	140 952	100,0