



## Uppföljning av äldreomsorgslagen 2022

### En tredjedel av enheterna för serviceboende med heldygnsomsorg uppfyllde dimensioneringen 0,7 redan i november 2022

#### CENTRALA RÖN

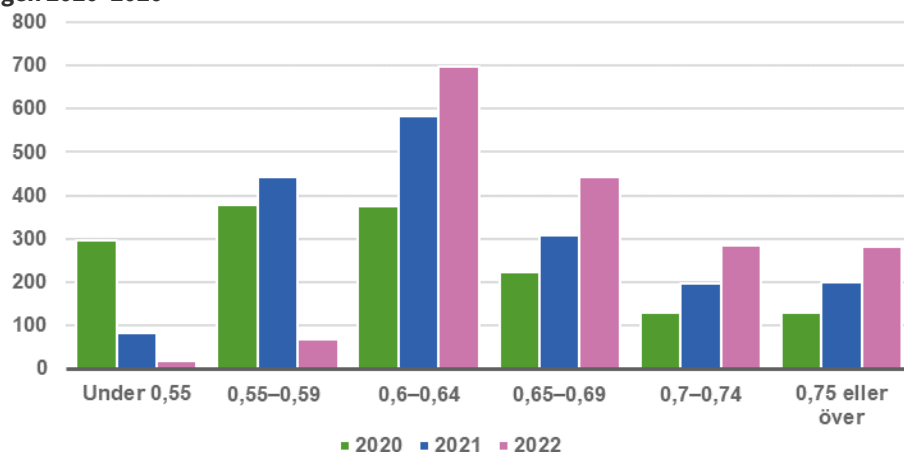
- 32 procent av enheterna uppfyllde redan i november 2022 minimidimensioneringen 0,7 som träder i kraft den 1.12.2023.
- Andelen enheter som underskrider den lagstadgade minimidimensioneringen har hållits jämn (5 %) under åren 2020–2022.
- Vårdarnas andel av personalen är något högre inom den offentliga sektorn (83 %) än inom den privata sektorn (76 %).
- Antalet omsorgsassistenterna har ökat med 35 procent sedan år 2021.

I november 2022 producerades serviceboende med heldygnsomsorg för äldre och långvarig institutionsvård vid 1 809 verksamhetsenheter. Av enheterna var 50 procent privata. I äldreomsorgslagen föreskrivs om antalet anställda inom serviceboende med heldygnsomsorg och långvarig institutionsvård i förhållande till antalet klienter. År 2022 var den lagstadgade minimidimensioneringen av personalen 0,6 anställda per klient. Den lagstadgade minimidimensioneringen uppfylldes av 95 procent av enheterna i november 2022. Andelen enheter som fyllt minimidimensioneringen har hållits på en jämn nivå under åren 2020–2022.

Den lagstadgade minimidimensioneringen stiger från och med 1.12.2023 till 0,7 arbetstagar per klient. Denna dimensionering uppfylldes av 32 procent av enheterna redan i november 2022. Situationen är bäst i Helsingfors, där 49 procent av enheterna redan uppfyller den kommande minimidimensioneringen. Situationen är sämst i Norra Karelen, där åtta procent av enheterna uppfyllde den kommande minimidimensioneringen i november 2022.

Vid de enheter som svarade på uppföljningen av personaldimensioneringen arbetade över 38 000<sup>1</sup> yrkesutbildade personer inom social- och hälsovården i november 2022. Av dem arbetade hälften inom den privata sektorn. Personalstrukturen inom serviceboende med heldygnsomsorg och långvarig institutionsvård har varit relativt stabil under åren 2020–2022. Närvårdarnas och sjukskötarens andel av personalen har minskat något samtidigt som omsorgsassistenternas andel har ökat. Det finns inga betydande skillnader i personalstrukturen mellan den offentliga och den privata sektorn. Närvårdarnas och sjukskötarens andel av personalen är något större inom den offentliga sektorn än inom den privata sektorn. Däremot är omsorgsassistenternas och föreståndare och ansvarsfull person andel av personalen något större inom den privata sektorn. Det direkta klientarbetets andel av personalens arbetstid är något högre i nästan alla yrkesgrupper inom den privata sektorn.

**Figur 1. Antalet enheter inom serviceboende med heldygnsomsorg och långvarig institutionsvård som svarat på uppföljningen enligt den faktiska personaldimensioneringen 2020–2020**



Saana Saske

Timo Karttunen

Sari Kehusmaa

Hanna Alastalo

Kim Josefsson

fornamn.efternamn@thl.fi

<sup>1</sup> Kalkylerad personalmängd: De utförda timmarna under uppföljningsperioden dividerade med en persons kalkylerade arbetstid på tre veckor 114,75 h. Omfattar endast personal inom social- och hälsovården vid de enheter som svarat på uppföljningen.