



Iäkkään henkilön RAI-arviointi perhehoidossa

MITÄ?

RAI-arvioinnilla saadaan kokonaisvaltaista tietoa iäkkään henkilön hoivan ja huolenpidon tarpeista

RAI-arvioinnissa selvitetään yhdenmukaisesti ja monipuolisesti iäkkään henkilön

- fyysistä, psyykkistä ja sosiaalista toimintakykyä
- terveydentilaa
- elämäntilannetta ja voimavaroja
- palvelutarpeita

Arviointituloksia käytetään apuna iäkkään tarvitseman avun, huolenpidon ja hoidon suunnittelussa, toteutuksessa ja seurannassa.

MIKSI?

RAI-tiedon avulla ammattilainen ja perhehoitaja voivat tukea iäkkään voimavaroja ja toimijuutta

RAI-arviointi antaa tietoa eri toimintakyvyn osa-alueissa tapahtuneista muutoksista.

Ammattilainen käyttää RAI-arviointitietoa asiakas-, hoito- tai kuntoutussuunnitelman laatimiseen huomioiden yksilölliset tarpeet ja toiveet.

Perhehoitaja saa RAI-arvioinnista tietoa, jonka avulla hän voi tukea iäkkään arjessa toimimista.

MITEN?

Luotettava RAI-arviointi toteutetaan yhteistyönä

RAI-arviointi tehdään yhdessä iäkkään henkilön, omaisen, ammattilaisen ja perhehoitajan kanssa. Arviointiin voi osallistua myös esimerkiksi fysioterapeutti.

RAI-arviointi tehdään säännöllisesti, ja se on sisällöltään samanlainen jokaisella arviointikerralla. Näin varmistetaan, että kaikki iäkkään tilanteeseen vaikuttavat asiat tulevat huomioituksi.

Tärkeänä osallisuuden ja voimavarojen tukijana perhehoitaja tunnistaa tilanteita, joissa iäkäs voi itse tehdä valintoja ja päätöksiä. Perhehoitaja mahdollistaa valintojen tekemisen, kuten osallistuuko iäkäs kotitöihin tai mitä hän haluaa katsoa televisiosta. Valintojen tekeminen luo omannäköistä ja merkityksellistä arkea.

RAI-arvioinnissa selvitetään muun muassa iäkkään henkilön

- liikkumista
- syömistä
- muistia ja mielialaa

RAI-arvioinnissa tärkein tietolähde on iäkäs henkilö itse. Perhehoitaja tukee iäkkään osallistumista arviointiin. Perhehoitajan tekemät havainnot siitä, miten iäkäs pärjää ja toimii arjessaan, antavat ammattilaiselle tärkeää tietoa iäkkään voimavaroista ja toimintakyvystä.

RAI-arvioinnin 5 vaihetta perhehoidossa

1. Ammattilainen sopii arvioinnin ajankohdasta perhehoitajan kanssa. Perhehoitaja havainnoi ja kirjaa iäkkään henkilön toimintakykyä arjen toiminnoissa sovitun arviointijakson ajalta.

2. RAI-arviointiin osallistuvat iäkäs henkilö, läheinen, ammattilainen ja perhehoitaja. Iäkkään omat tavoitteet, toiveet ja tarpeet huomioidaan. RAI-arviointi toteutetaan haastatteleamalla ja havainnoimalla. Perhehoitajan havainnot iäkkään toimintakyvystä antavat arvokasta lisätietoa arvioinnin tekemiseen. Ammattilainen vastaa RAI-arvioinnin toteutuksesta ja kirjaamisesta.

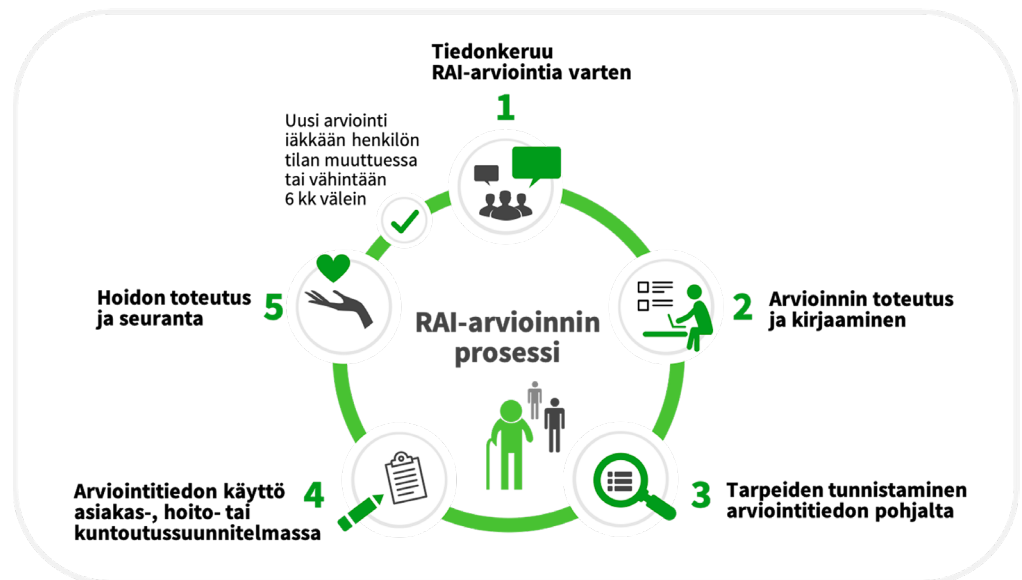
3. RAI-arviointitieto voi tuoda esiin voimavaroja ja vahvuuksia, joita iäkäs ei itse välttämättä tunnista.

4. Ammattilainen laatii RAI-tiedon pohjalta iäkkäälle asiakas-, hoito- tai kuntoutussuunnitelman. Suunnitelmalla varmistetaan iäkkään henkilön tarpeiden mukaiset palvelut sekä huomioidaan hänen itsensä asettamat tavoitteet.

5. Perhehoitaja toteuttaa yhdessä iäkkään ja tämän läheisten kanssa arviointitietoon pohjautuvaa suunnitelmaa iäkkään päivittäisessä hoidossa ja arjen toiminnoissa. Perhehoitaja tukee iäkästä ylläpitämään voimavaroja ja vahvuuksia. Uusi arviointi tehdään viimeistään puolen vuoden kuluttua.



Iäkkään voimavaroja tunnistamalla voidaan lieventää toimintakyvyn vajeiden vaikutusta arkeen.



RAI-arviointitiedon hyödyntäminen

Kun arviointi tehdään säännöllisesti ja ajantasaisesti, se mahdollistaa iäkkään tilanteessa ja voimavaroissa tapahtuvien muutosten huomioimisen. Havaittuihin muutoksiin voidaan puuttua nopeasti ja ennaltaehkäisevästi. RAI-arviointi on laissa määritelty keino selvittää iäkkään henkilön palvelutarvetta säännöllisissä sosiaalipalveluissa, esimerkiksi pitkäaikaisessa perhehoidossa.

RAI-tieto hyödyntää myös eri ammattiryhmien välistä yhteistyötä iäkkään tarpeiden selvittämisessä.

Arvioinnista saatu tieto on salassa pidettävää asiakastietoa.

Lisätietoja

thl.fi/rai

www.perhehoitoliitto.fi

Yhteystiedot

THL:n RAI-neuvonta

rai@thl.fi

Terveysten ja hyvinvoinnin laitos

thl.fi