



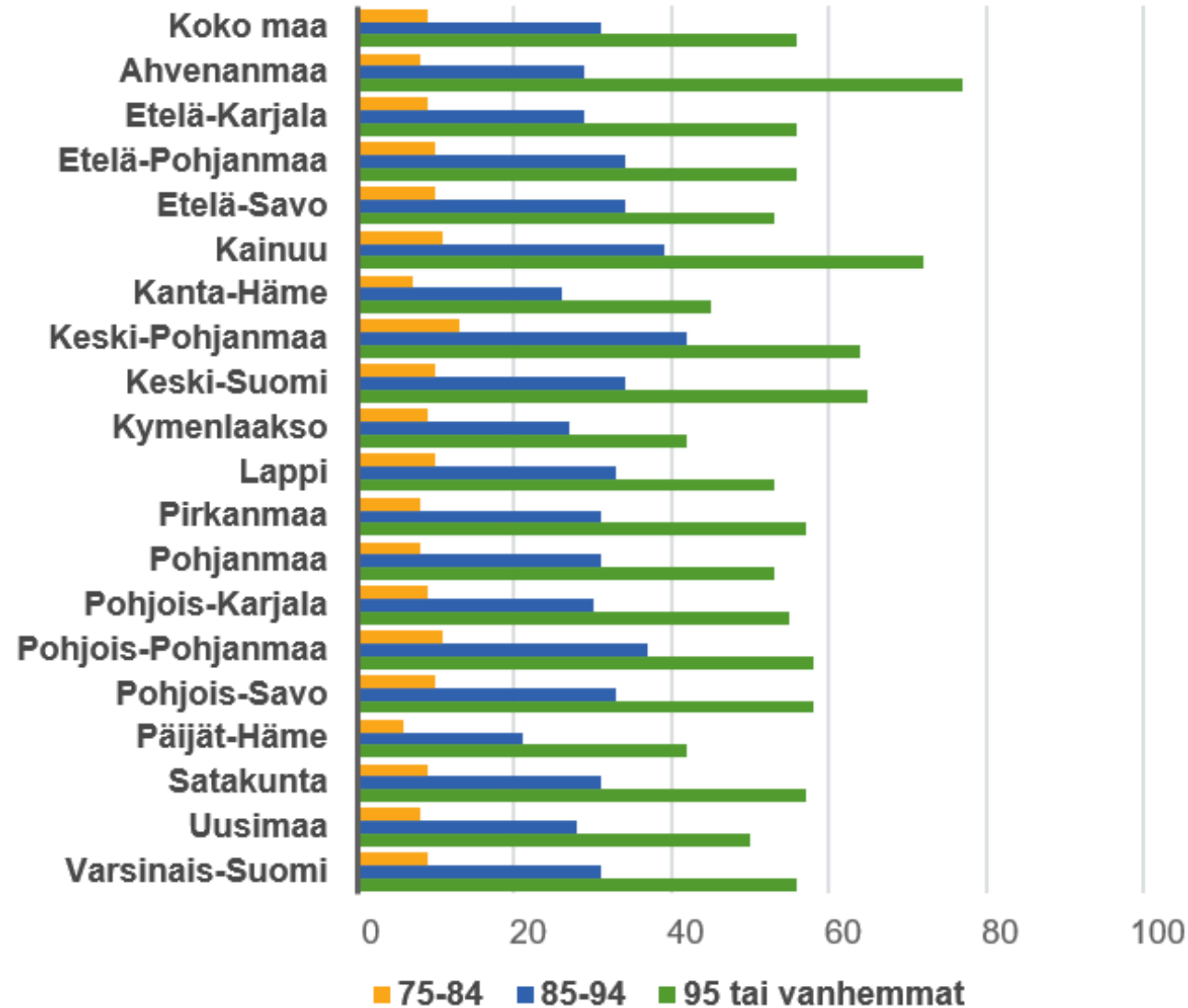
Kotihoito 2021

Sanna-Mari Saukkonen, Tiina Marttila, Kaisa Mölläri

11.1.2023

Terveyden ja hyvinvoinnin laitos

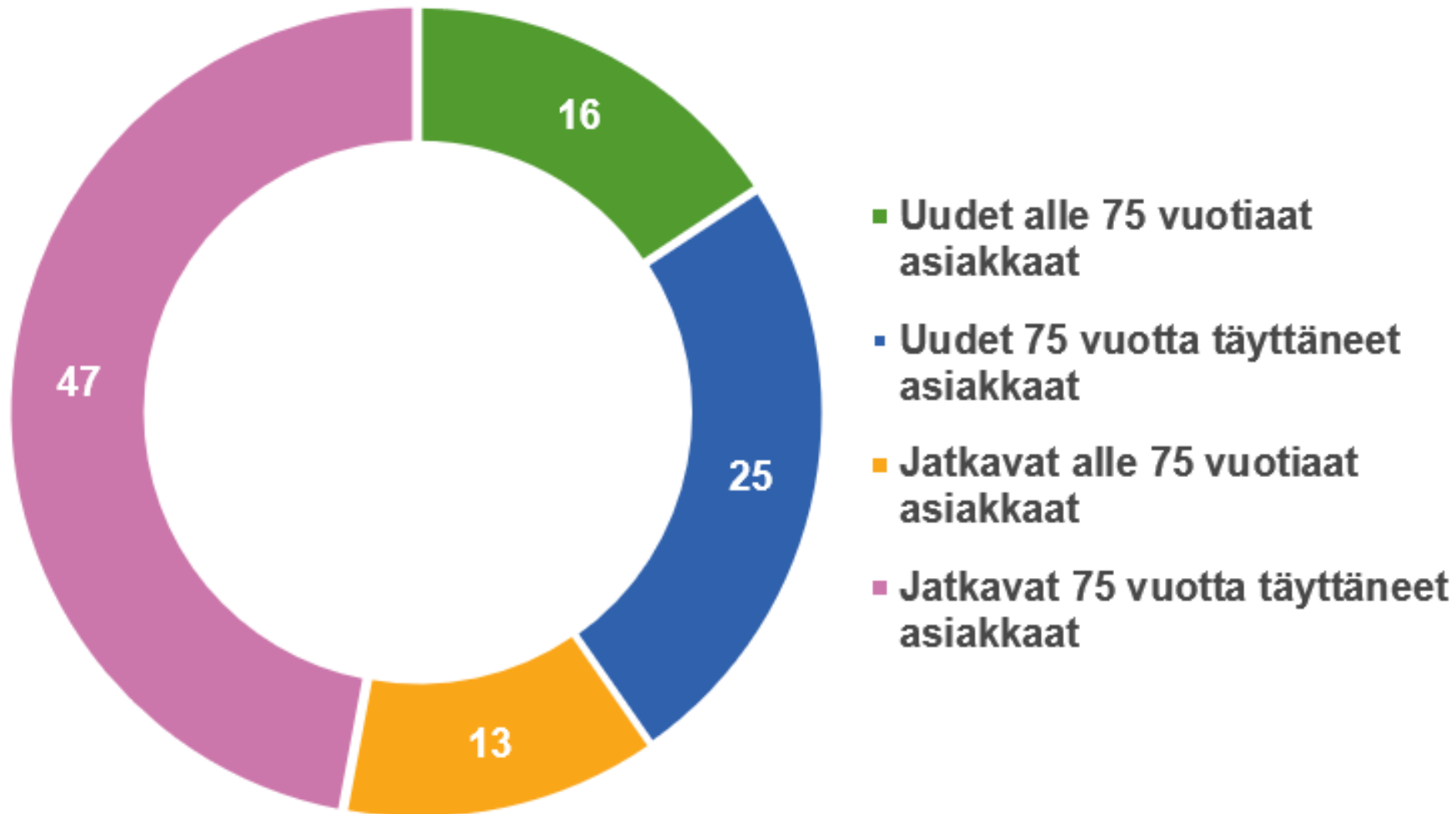
Kuvio 1. Säännöllisen kotihoidon asiakkaiden osuus ikäryhmän väestöstä maakunnittain vuonna 2021, %



Taulukko 1. Kotihoidon asiakkaat 2020–2021

Ikäluokka	2020	2021
0-17	1 116	1 126
18-64	23 833	24 202
65-74	35 899	33 083
75-84	68 762	67 271
85-94	72 351	70 389
95 tai vanhemmat	9 795	10 149
Kaikki ikäluokat	211 756	206 220

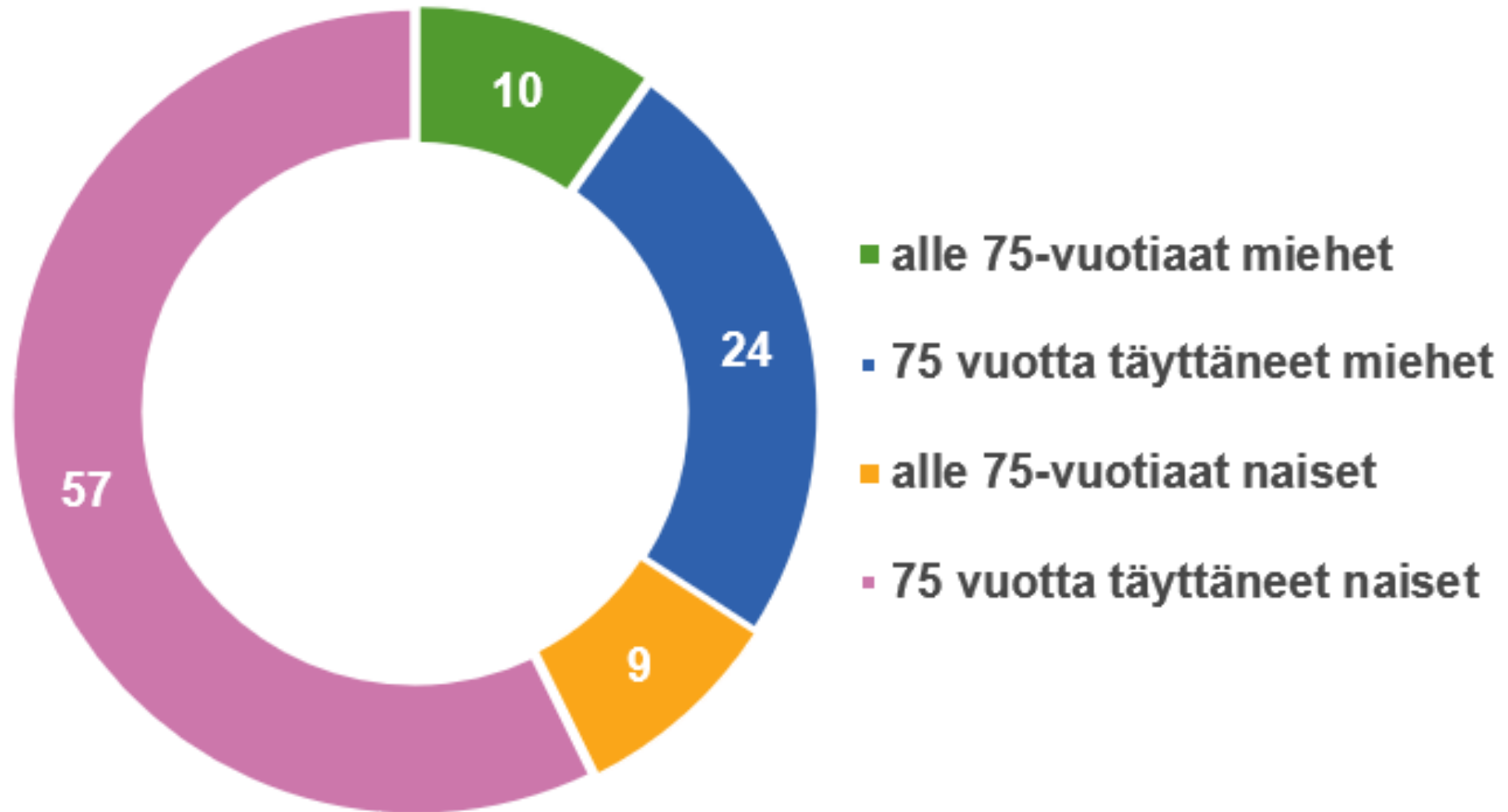
Kuvio 2. Kotihoidon uudet ja jo edellisenä vuonna kotihoidon asiakkaina olleet alle 75-vuotiaat ja 75 vuotta täyttäneet asiakkaat vuonna 2021, %



Taulukko 2. Kotihoidon käynnit 2020-2021

Ikäluokka	2020	2021
0-17	11 197	10 437
18-64	2 185 767	2 132 687
65-74	5 602 660	5 529 631
75-84	12 452 076	12 832 305
85-94	18 047 059	18 237 287
95 tai vanhemmat	3 045 452	3 083 479
Kaikki ikäluokat	41 344 211	41 825 826

Kuvio 3. Kotihoidon käynnit sukupuolittain alle 75-vuotiailla ja 75 vuotta täyttäneillä vuonna 2021, %



Taulukko 3. Säännöllisen kotihoidon asiakkaat 2020–2021

Ikäluokka	2020			2021		
	Mies	Nainen	Sukupuolet yhteensä	Mies	Nainen	Sukupuolet yhteensä
0-17	87	50	137	79	47	126
18-64	5 183	4 857	10 040	4 812	4 512	9 324
65-74	9 523	8 638	18 161	9 177	8 247	17 424
75-84	14 542	22 803	37 345	14 923	23 098	38 021
85-94	13 650	32 114	45 764	13 824	31 777	45 601
95 tai vanhemmat	1 310	5 067	6 377	1 366	5 240	6 606
Kaikki ikäluokat	44 295	73 529	117 824	44 181	72 921	117 102

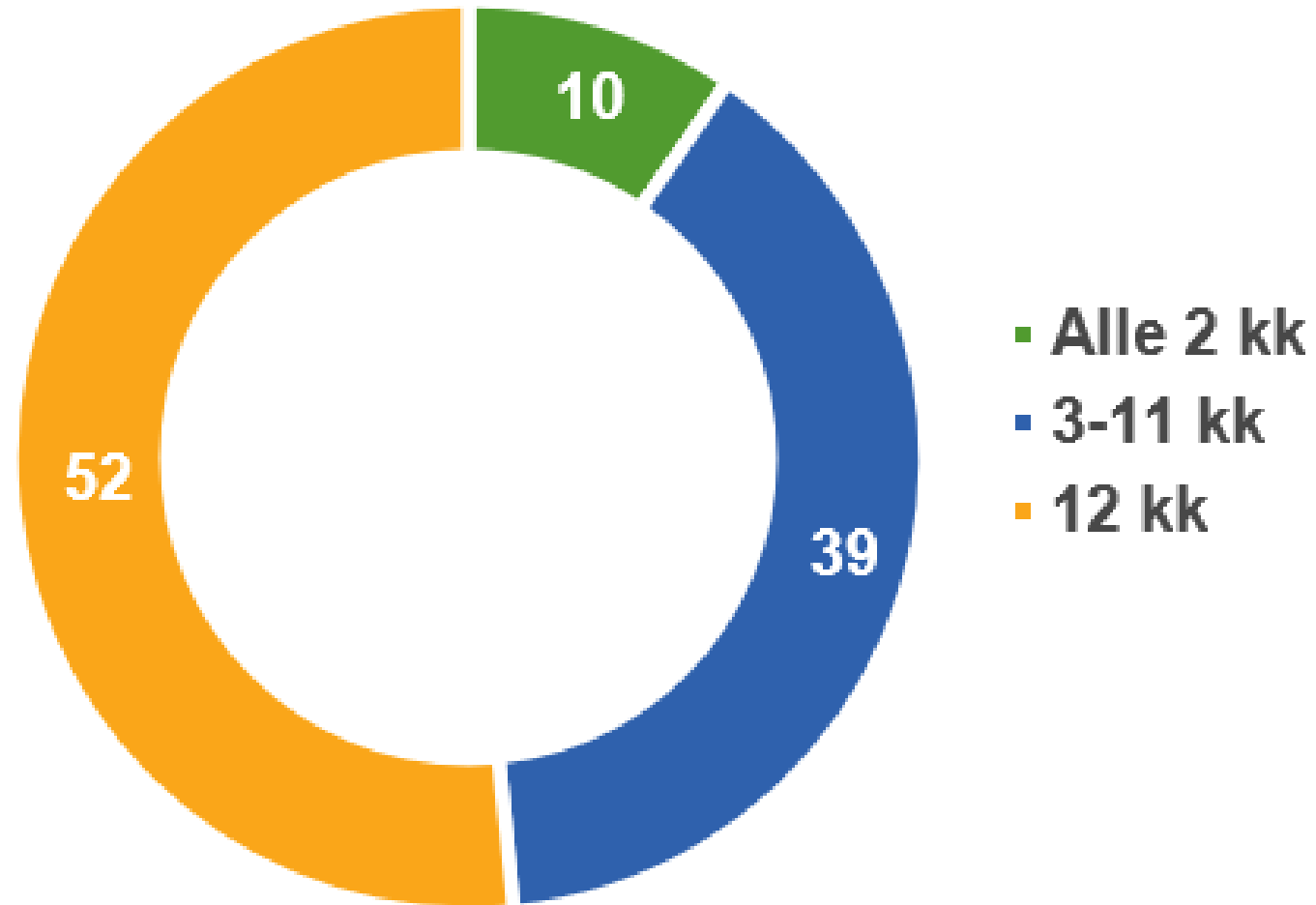
Taulukko 4. Säännöllisen kotihoidon asiakkaiden käyntitaajuus 2020-2021

Käyntitaajuus	2020	2021
Käynti harvemmin kuin kerran viikossa	9 128	8 545
1–2 käyntiä viikossa	17 972	17 623
3–6 käyntiä viikossa	21 062	21 286
1 käynti päivässä	24 624	24 594
2 käyntiä päivässä	23 517	23 980
Vähintään 3 käyntiä päivässä	21 521	21 074
Yhteensä	117 824	117 102

Taulukko 5. Paljon palveluja käyttäneet kotihoidon asiakkaat 2020-2021

Ikäluokka	2020			2021		
	Mies	Nainen	Sukupuolet yhteensä	Mies	Nainen	Sukupuolet yhteensä
0-17	33	24	57	33	22	55
18-64	3 368	2 738	6 106	3 190	2 632	5 822
65-74	6 808	6 285	13 093	6 746	6 145	12 891
75-84	10 640	17 762	28 402	11 210	18 100	29 310
85-94	10 747	26 753	37 500	11 119	26 941	38 060
95 tai vanhemmat	1 069	4 395	5 464	1 123	4 597	5 720
Kaikki ikäluokat	32 665	57 957	90 622	33 421	58 437	91 858

Kuvio 4. Kotihoidon paljon palveluja käyttävien asiakkaiden kotihoidon käyntijakson pituus vuonna 2021, %



Päälöydökset

- Kotihoidon asiakkaista lähes puolet (45 %) oli paljon palveluja käyttäviä.
- Alle puolet (45 %) asiakkaista käytti lähes kaikki (98 %) kotihoidon käynneistä.
- Kotihoidon asiakkailla toteutui lähes 42 miljoonaa käyntiä. Käyntimäärä kasvoi viime vuodesta, mutta asiakasmäärä väheni.
- Yli puolet säännöllisen kotihoidon asiakkaista sai palvelua päivittäin.

Kotihoidosta on saatavilla ajantasaiset sähköiset tietokantaraportit, joissa tietoja voi tarkastella kotihoidon asiakkuuksien ja palveluntuottajien näkökulmasta.

[Tietokantaraportit \(THL\)](#)

Tämän vuoden tilastossa huomioitavaa:

- Kotihoidon tilastoraportti tuotettiin kolmatta kertaa Hilmo-tiedonkeruun määrittelyn mukaisista Avohilmo-rekisterin kotihoidon tiedoista.
- Kotihoito tarkoittaa tässä raportissa kotihoidon, kotisairaanhoidon, kotipalvelun ja kotisairaalan kokonaisuutta.
- **Säännöllisen kotihoidon asiakkaaksi** tilastoidaan henkilö, jolla on tilastovuoden aikana, 60 vuorokauden ajanjaksolla toteutunut kotihoidon kotikäynti vähintään kuutena päivänä.
- **Intensiiviseksi eli paljon palveluja käyttäväksi asiakkaaksi** tilastoidaan henkilö, jolla on tilastovuoden aikana ollut vähintään yksi 14 vuorokauden mittainen jakso, jonka aikana on toteutunut vähintään 28 kotihoidon kotikäyntiä.