



# **Yritysten työeläkemaksut vuonna 2021**

MEERI KESÄLÄ  
SAARA HURMERINTA



ELÄKETURVAKESKUKSEN TILASTOJA 09/2022

## **Yritysten työeläkemaksut vuonna 2021**

MEERI KESÄLÄ  
SAARA HURMERINTA

**Eläketurvakeskus**

00065 ELÄKETURVAKESKUS

Puhelin: 029 411 20

Sähköposti: etunimi.sukunimi@etk.fi

**Pensionsskyddscentralen**

00065 PENSIONSSKYDDSCENTRALEN

Telefon: 029 411 20

E-post: fornamn.efternamn@etk.fi

**Finnish Centre for Pensions**

FI-00065 ELÄKETURVAKESKUS, FINLAND

Phone: +358 29 411 20

E-mail: firstname.surname@etk.fi

Helsinki 2022

ISSN 2343-3558 (verkojulkaisu)

## LUKIJALLE

Tämä julkaisu sisältää tilastotietoja yritysten maksamista työntekijän eläkelain (TyEL) mukaisista lopullisista vakuutusmaksuista vuonna 2021. Maksuihin sisältyy myös työntekijäin osuus. Tilaston sisältämät lopulliset vakuutusmaksutiedot on luokiteltu yrityksen koon ja toimialan mukaan. Tilastossa on myös tietoja yritysten ja työntekijöiden lukumääristä, eläkemaksuihin sisältyvistä työkyvyttömyyseläkevakuutusmaksuista sekä työnantajien vakuutusten jakautumisesta joko saman eläkelaitoksen sisällä tai useampaan eläkelaitokseen. Lisäksi julkaisussa on esitetty tilastotietoja palkkasumman, vakuutusmaksutulon ja vakuutusten jakautumisesta vakuutuksen koon mukaan vuosina 2009–2021.

Tilasto yritysten työeläkemaksuista julkaistaan vuosittain. Se julkaistiin ensimmäisen kerran vuodelta 1992. Vuonna 2007 tilasto muuttui vuoden 2005 alusta voimaan tulleen eläkeuudistuksen seurauksena. Vuoden 2008 tilastosta alkaen otettiin käyttöön uudet toimialaluokat. Toimialojen määrä on suuri, joten taittoteknisistä syistä toimialojen alaluokat, joissa työnantajien lukumäärä on alle seitsemänkymmentä, on jätetty pois julkaisusta. Vuoden 2011 tilastossa palkkasummarajat muutettiin vastaamaan TyEL-laskuperusteissa määrättyjä palkkasumman maksuluokkatekniikkaan liittyviä rajoja. Sen jälkeen tilastossa käytössä olevat palkkasummarajat korotetaan vuosittain palkkakertoimella. Työttömyyseläkemaksujen tilastointi lopetettiin vuoden 2012 tilaston jälkeen. Vuodesta 2016 alkaen tilastoon lisättiin uutena taulukkoon työkyvyttömyysriskin jakautuminen toimialoittain ja 2019 tätä tietokokonaisuutta laajennettiin tiedoilla toimialakohtaisen palkkasumman jakautumisesta maksuluokkamallin mukaisiin luokkiin.

Yritysten työeläkemaksut -tilaston taulukot on julkaistu Eläketurvakeskuksen tilastotietokannassa <https://tilastot.etk.fi/tyoelakkeiden-rahoitus/yritysten-tyoelakemaksut>. Julkaisussa esitettyjen tilastotietojen lisäksi tilastotietokannasta saa yksityiskohtaisempia tietoja muun muassa palkkasummasta ja vakuutettujen lukumäärästä toimialakohtaisesti. Tilastotietokannasta löytyvät työeläkeyhtiöiden maksuluokkia koskevat tiedot vuodesta 2019 alkaen ja muut tiedot vuodesta 2008 alkaen.

Tilaston sisällöstä vastaavat matemaatikko Meeri Kesälä sekä ohjelmistosuunnittelija Saara Hurmerinta.

Helsingissä lokakuussa 2022

Eläketurvakeskus



# SISÄLTÖ

<b>1 Tilaston lähtötiedoista ja sisällöstä</b> .....	9
<b>2 Vahvistettu työeläkeyhtiöiden vakuutusmaksutaso 2021</b> .....	11
2.1 Sopimustyönantajien TyEL-vakuutusmaksut .....	11
2.2 Tilapäisten työnantajien TyEL-vakuutusmaksu .....	12
<b>3 Toteutuneet vakuutusmaksut</b> .....	12
<b>4 Työnantajien vakuutusten jakautuminen</b> .....	15
<b>5 Työnantajien maksuluokkamaksun jakautuminen</b> .....	16
<b>6 Palkkasumman, maksutulon ja vakuutusten jakautuminen</b> .....	18
<b>7 Tilastossa käytetyt tunnusluvut</b> .....	19
<b>8 Tilastossa käytetyt symbolit</b> .....	19

## TAULUKKOLUETTELO

1	Työnantajien lukumäärä toimialan ja palkkasumman mukaan vuonna 2021 .....	22
2	Vakuutusmaksuprosentit toimialan ja maksun perusteena olevan palkkasumman mukaan vuonna 2021 .....	25
3	Työnantajien prosentuaalinen jakauma maksuprosentin poikkeaman mukaan sekä painotettu vakuutusmaksuprosentti ja maksuprosentin keskipoikkeama toimialoittain vuonna 2021 .....	28
4	Työnantajien prosentuaalinen jakauma työkyvyttömyysmaksuprosentin poikkeaman mukaan sekä painotettu maksuprosentti ja maksuprosentin keskipoikkeama toimialoittain vuonna 2021 .....	31
5.1	Työnantajien todellinen työkyvyttömyysmaksu, teoreettinen työkyvyttömyysmaksu ja maksujen erotus vuonna 2021, kaikki työeläkeyhtiöissä vakuutetut maksuluokkamallin piirissä olevat työnantajat .....	34
5.2	Palkkasumman jakautuminen maksuluokkiin vuonna 2021, kaikki työeläkeyhtiöissä vakuutetut maksuluokkamallin piirissä olevat työnantajat .....	35
6	Työnantajien lukumäärä toimialan ja vakuutusten lukumäärän ja eri eläkelaitoksiin jakautumisen mukaan vuonna 2021 .....	36
7	Työnantajien palkkasumma, maksutulo ja vakuutusten lukumäärä vakuutuksen koon mukaan vuosina 2009–2021 .....	39





# 1 Tilaston lähtötiedoista ja sisällöstä

Tämä julkaisu sisältää tilastotietoja yritysten vuonna 2021 maksamista lopullisista TyEL-vakuutusmaksuista toimialoittain työnantajan koon mukaan.

Tilaston lähtötietona on käytetty pääosin eläkelaitoksilta saatuja työnantajien vakuutuskohtaisia vakuutusmaksu- ja palkkasummatietoja, molemmat ilman takautuvia korjauksia. Eläkeyhtiöiden tiedot koostuvat sopimustyönantajien vakuutuskohtaisista tiedoista. Eläkesäätiöitä ja eläkekassoja koskevat tiedot on koottu vakuutuskohtaisista palkkasummatiedoista, jotka on poimittu Eläketurvakeskuksen ansaintarekisteristä, sekä eläkelaitosten Eläketurvakeskukseen (ETK) toimittamista eläkelaitoskohtaisista tilinpäätöstiedoista ja eläkkeiden kustannustenjaon perusteena olevista tiedoista. Tilastossa on käytetty Tilastokeskuksen voimassa olevaa työnantajien toimialaluokitusta.

Tilastossa olevat työntekijöiden lukumäärät on arvioitu ETK:ssa vakuutuskohtaisesti ansaintarekisteristä saatujen vuoden aikana voimassa olevien työsuhteiden perusteella. Vuosikohtainen keskimääräinen työntekijöiden lukumäärä on laskettu jakamalla työntekijöiden kuukausimäärien (kuukauden viimeisenä päivänä oleva vakuutettujen lukumäärä) summa kahdellatoista.

Vakuutustiedot on yhdistetty työnantajakohtaisiksi tiedoiksi ETK:ssa. Yhdistely on tehty ensisijaisesti yritys- ja yhteisötunnuksen perusteella ja toissijaisesti työnantajan virallisen nimen perusteella.

Toimialaluokituksen lisäksi tilastossa käytetään työnantajan palkkasumman ja maksuluokkamaksun osuuden mukaista luokittelua. Työnantajan palkkasummaluokka määräytyy tilastovuoden palkkasumman mukaan. Vuoden 2021 tilastossa on käytetty seuraavia palkkasummaluokkien euromääräisiä rajoja:

- $0 \leq S_j < 390\,510,77$
- $390\,510,77 \leq S_j < 2\,197\,500,00^1$
- $2\,197\,500,00 \leq S_j < 10\,426\,871,51$
- $10\,426\,871,51 \leq S_j < 35\,160\,000,00^2$
- $35\,160\,000,00 \leq S_j$ .

Eläkelaitosten sopimustyönantajien vakuutuskohtaisia tietoja vuodelta 2021 oli reilusta 147 000 TyEL-vakuutuksesta, jotka jakaantuivat noin 140 000 työnantajalle. Vuonna 2021 työnantajia oli noin 1 400 eli 1,0 % vähemmän kuin edellisellä vuonna.

1 TyEL-maksun maksuluokkatekniikkaan perustuva palkkasumman alaraja vuoden 2021 tasossa.

2 TyEL-maksun maksuluokkatekniikkaan perustuva palkkasumman yläraja vuoden 2021 tasossa.

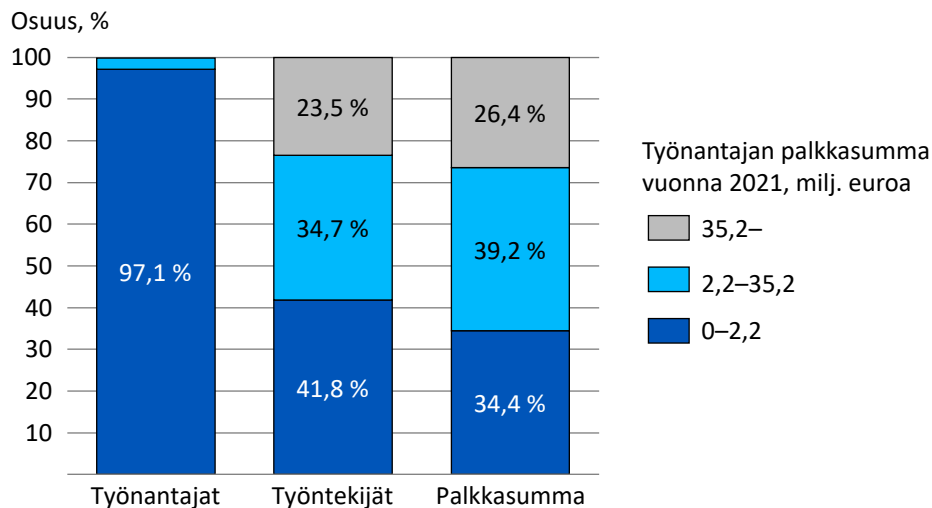
Työntekijöitä vakuutus sopimusten piirissä oli noin 1 630 000, mikä oli 2,5 % edellisvuotista enemmän. Työntekijöiden määrä lasketaan kuukausien keskiarvona. Työnantajien maksamien palkkojen yhteismäärä oli 63 737 miljoonaa euroa, mikä oli noin 5,5 % enemmän kuin edellisenä vuonna. Palkoista maksettiin työeläkevakuutusmaksuja yhteensä 15 486 miljoonaa euroa.

Sopimustyönantajista noin 97,1 %:lla palkkasumma oli vuonna 2021 alle maksuluokatekniikan alarajan. Näiden työnantajien palveluksessa työskenteli 41,8 % työntekijöistä, ja työnantajien maksama palkkasumma oli yhteensä 34,4 % koko TyEL:ssä vakuutusta palkkasummasta. Työnantajia, joiden palkkasumma oli vähintään vuoden 2021 maksuluokatekniikan ylärajan verran, oli 0,1 % kaikista työnantajista. Näiden työnantajien palveluksessa työskenteli 23,5 % työntekijöistä ja ne maksoivat yhteensä 26,4 % kokonaispalkkasummasta. Työnantajien, työntekijöiden ja kokonaispalkkasumman prosentuaaliset jakaumat työnantajan palkkasumman mukaan on esitetty tarkemmin kuviossa 1.

Vakuutus sopimuksettomista tilapäisistä työnantajista ei ole saatavissa vakuutusmaksu- ja palkkasumatietoja työnantajakohtaisella jaottelulla. Tilapäisten työnantajien yhteenlaskettu palkkasumma oli vuonna 2021 noin 89,6 miljoonaa euroa (noin 0,14 % kokonaispalkkasummasta). Palkkasummaa oli noin 5,5 % vähemmän kuin edellisenä vuonna.

#### Kuvio 1.

Työnantajien, työntekijöiden sekä palkkasumman jakautuminen palkkasummaltaan erikokoisten työnantajien kesken vuonna 2021.



## 2 Vahvistettu työeläkeyhtiöiden vakuutusmaksutaso 2021

### 2.1 Sopimustyönantajien TyEL-vakuutusmaksut

Vahvistetun maksutason mukaiseksi keskimääräiseksi sopimustyönantajien TyEL-vakuutusmaksuksi arvioitiin 24,4 prosenttia vuonna 2021. Tähän maksuun sisältyi

- 3,5 % vanhuuseläkemaksu
- 1,2 % työkyvyttömyyseläkemaksu
- 0,8 % muita maksun osia
- - 0,2 % asiakashyvytys
- 19,1 % tasausmaksu.

Alle 53-vuotiaiden ja 63 vuotta täyttäneiden työntekijöiden vakuutusmaksu oli 7,15 % ja 53–62-vuotiaiden 8,65 % palkkasummasta ja nämä sisältyivät kokonaismaksun määrään. Vuonna 2021 työntekijän työeläkemaksu ei muuttunut edellisvuodesta.

Sopimustyönantajan keskimääräinen maksu arvioitiin olevan 16,95 % palkkasummasta. Sopimustyönantajat jaetaan pieniin ja suuriin työnantajiin kahden vuoden takaisen palkkasumman perusteella. Vuonna 2021 pieniä työnantajia olivat sellaiset, joiden vuonna 2019 maksama palkkasumma oli korkeintaan 2 125 500 euroa. Tätä suuremman palkkasumman maksanut työnantaja luokiteltiin suureksi työnantajaksi.

Pienen sopimustyönantajan työkyvyttömyyseläkemaksu määräytyy kokonaan perusmaksun mukaan. Suuren sopimustyönantajan työkyvyttömyyseläkemaksu perustuu osittain perusmaksuun ja osittain työkyvyttömyysriskistä määräytyvään maksuluokkamaksuun. Yrityksen maksuluokka ja siten myös maksuluokkamaksu on sitä korkeampi, mitä enemmän yrityksessä on alkanut työkyvyttömyyseläkkeitä. Maksuluokkaan perustuva maksun osuus koko työkyvyttömyyseläkemaksusta on taas sitä suurempi, mitä suurempi on yrityksen palkkasumma. Suurimmilla työnantajilla, joiden palkkasumma oli vähintään 34 008 000 euroa vuonna 2019, työkyvyttömyyseläkemaksu oli vuonna 2021 kokonaan maksuluokkamaksua.

Vuonna 2020 lopullinen maksuprosentti sisälsi TyEL-maksun tilapäisestä alentamisesta annetun lain (195/2020) mukaisen alennuksen 1 075 miljoonaa euroa (STM:n asetus 851/2021). Tämä summa sovittiin kerättävän takaisin maksunkorotuksina vuosina 2022–2025. Vuoden 2021 osalta TyEL-maksun kokonaistasoon ei kuitenkaan vaikuttanut alennus eikä alennuksen takaisinmaksu. Sen sijaan maksun keskimääräinen asiakashyvytysosa vuonna 2021 oli tavallista alempi, sillä asiakashyvytyksiä ei jaettu kahdeksan kuukauden maksualennuksen aikaan perustuvalla vakuutusajalla vuonna 2020. Kunkin vuoden vakuutusaikaan perustuvat asiakashyvytykset hyvitetään seuraavan vuoden maksussa. Asiakashyvytysten lisäksi suuret sopimustyönantajat saavat alennuksia maksun hoitokustannusosaan ja maksutappio-osaan.

## 2.2 Tilapäisten työnantajien TyEL-vakuutusmaksu

Vuonna 2021 vakuutus sopimuksettomilta tilapäisiltä työnantajilta peritty TyEL-vakuutusmaksu oli 24,8 % palkasta. Tilapäisen työnantajan maksuun ei sisällynyt alennuksia eikä työnantajakohtaisia hyvityksiä. Koska keskimääräinen asiakashyvitys oli vuonna 2021 pieni, tilapäisten työnantajien vakuutusmaksuprosentti oli lähellä keskimääräistä vakuutusmaksua.

- [Tilapäisten työnantajien TyEL-vakuutusmaksut](#)

## 3 Toteutuneet vakuutusmaksut

Keskimääräinen lopullinen vakuutusmaksuprosentti vuodelle 2021 oli 24,30 % palkkasummasta. Eläkeyhtiöissä maksu oli keskimäärin 24,34 %, eläkesäätiöissä 22,32 % ja eläkekassoissa 22,01 %.

Päätoimialojen (A–X) keskimääräinen vakuutusmaksuprosentti vaihteli 23,82 %:sta 24,66 %:iin. Työnantajien työntekijöiltä perimät työntekijäin osuudet vakuutusmaksusta sisältyvät tämän tilaston vakuutusmaksuprosentteihin. Tilastoluvuissa ei ole otettu huomioon tilapäisiä työnantajia. Niiden vaikutus toteutuneeseen keskimääräiseen maksuun ei ole merkittävää.

Tilastoiduissa vakuutusmaksuissa on vähennetty yritysten saamat asiakashyvitykset. Vakuutusmaksu ei sisällä takautuviin vuosiin kohdistuvia korjauksia eikä laiminlyöntikorotuksia. Vakuutusmaksuihin ei sisälly myöskään työnantajien kustantamia vapaa-muotoisia lisäeläkkeitä. Vakuutusmaksuissa on mukana TyEL-eläkesäätiöiden kannatusmaksut ja eläkekassojen TyEL-osastojen vakuutusmaksut. Eläkelaitosten kokonaismaksua laskettaessa AB-eläkesäätiöiden ja -kassojen kannatusmaksuun on lisätty osastojen väliset sisäiset siirrot ja niistä on vähennetty palautukset työnantajille.

Maksuun sisältyvä työkyvyttömyyseläkemaksu oli suurtyönantajilla keskimäärin 1,17 % (toimialojen pääluokittain 0,70 %–1,62 %).

Työkyvyttömyyseläkemaksutaulukossa 4 ovat mukana työeläkevakuutusyhtiöissä vakuutetuista työnantajista vain ne, joilla työkyvyttömyyseläkemaksussa oli maksuluokkaan perustuvaa osuutta, sekä kaikki eläkesäätiöissä ja eläkekassoissa vakuutetut työnantajat. Eläkesäätiöiden ja -kassojen työkyvyttömyyseläkemaksuosat on laskettu tilastossa eläkkeitä varten kerättyjen rahastojen muutoksesta ja vuosittaisesta rahastoidusta eläkemenosta.

Maksuluokkaan perustuvaa osuutta oli sopimustyönantajilla, joiden vuoden 2019 palkkasumma oli yli 2 125 500 euroa. Työnantajan vuoden 2019 palkkasumman kasvaessa

tästä alarajasta 34 008 000 euron ylärajaan maksuluokkaan perustuva osuus kasvoi lineaarisesti nolasta yhteen. Työkyvyttömyyseläkemaksu oli siis pelkkää maksuluokkaan perustuvaa osuutta työnantajilla, joiden vuoden 2019 palkkasumma oli vähintään maksuluokkatekniikan ylärajan verran. Koska eläkesäätiössä tai eläkekassassa lakisääteistä eläketurvaa hoitaneen työnantajan työkyvyttömyyseläkemaksu ei perustu maksuluokkamalliin, on näiden työnantajien maksuluokkaan perustuvaksi osuudeksi keinotekoisesti määritelty yrityksen palkkasumman osuus koko eläkesätiön tai eläkekassan palkkasummasta.

Keskimääräisen maksuprosentin lisäksi julkaisu sisältää tilastotietoja maksuprosentin hajonnasta. Eläketurvakeskuksen tilastotietokannassa (tilastot.etk.fi) tiedot maksuprosentin hajonnasta on annettu tarkemmalla tasolla erikokoisille työnantajille.

Toteutuneet työeläkemaksut tilastotietokannassa:

- [Sopimustyönantajien TyEL-vakuutusmaksut](#)
- [Sopimustyönantajien jakauma TyEL-vakuutusmaksuprosentin poikkeaman mukaan](#)
- [Sopimustyönantajien TyEL-vakuutusmaksun työkyvyttömyysosat](#)
- [Sopimustyönantajien jakauma työkyvyttömyysmaksuprosentin poikkeaman mukaan](#)

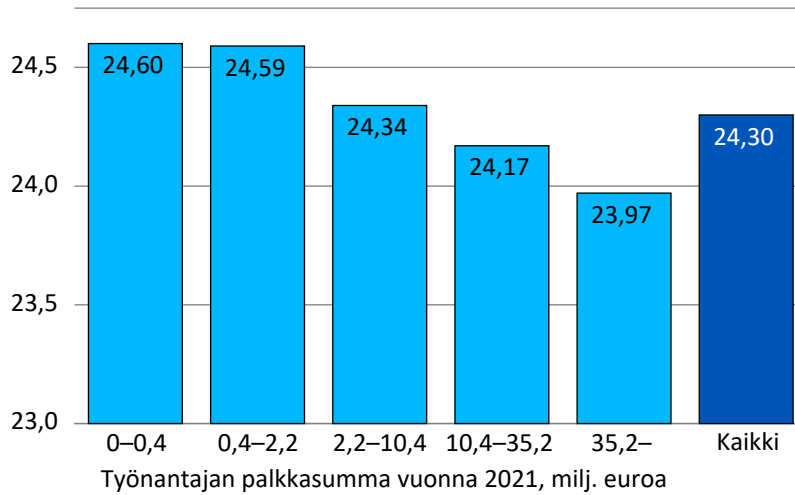
Kuviossa 2 on esitetty keskimääräiset maksuprosentit palkkasummaltaan erikokoisilla työnantajilla. Suuremmat yritykset saavat alennusta maksun hoitokustannusosaan ja maksutappio-osaan. Yrityksen koon lisäksi työeläkemaksun suuruuteen vaikuttavat muun muassa yrityksen vakuutushistoria ja alkaneet työkyvyttömyyseläkkeet. Pitkä vakuutushistoria ja alhainen työkyvyttömyysriski alentavat työeläkemaksua.

Kuvioon 3 on koottu joidenkin palkkasummaltaan suurimpien päätoimialojen vakuutusmaksun poikkeamia keskimääräisestä vakuutusmaksusta. Kuviossa 4 on esitetty TyEL-maksun työkyvyttömyyseläkeosa erällä palkkasummaltaan suurimmilla päätoimialoilla vuonna 2021. Kuviossa 4 on työeläkeyhtiöissä vakuutetuista mukana ne yritykset, joilla työkyvyttömyyseläkemaksuun sisältyy maksuluokkaan perustuvaa osuutta. Työnantajan työkyvyttömyyseläkemaksuun vaikuttavat työnantajan maksuluokka, omavastuuaste sekä ikärakenne.

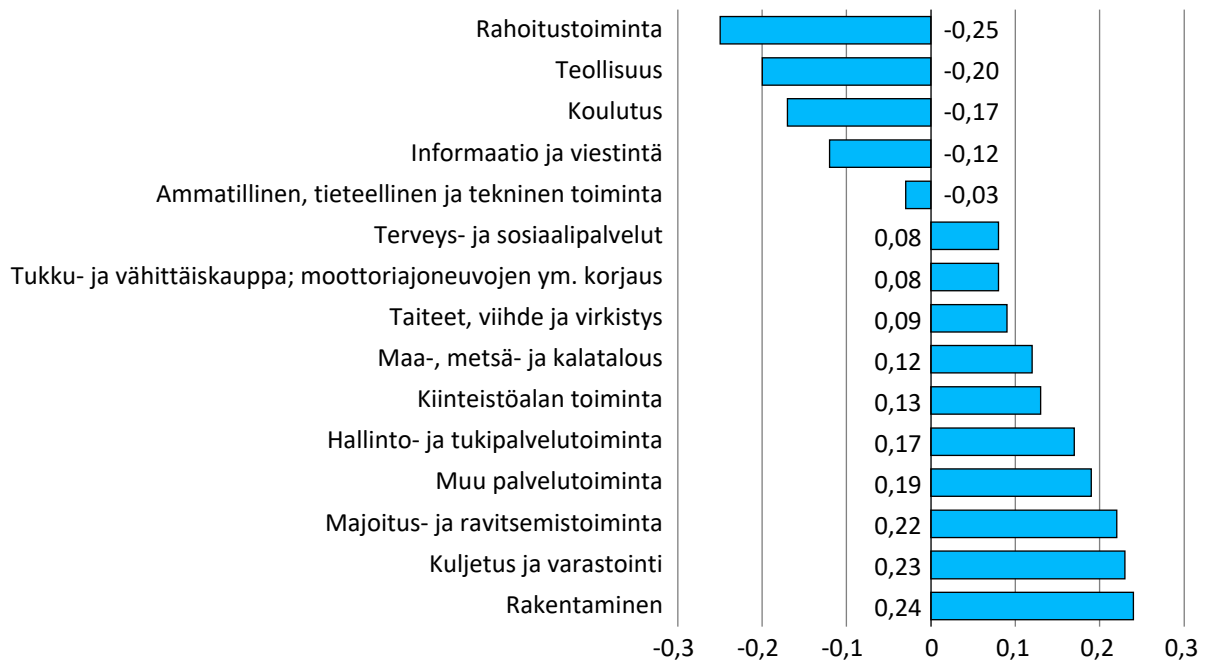
**Kuvio 2.**

Keskimääräinen vakuutusmaksu palkkasummaltaan erikokoisilla työnantajilla vuonna 2021.

Keskim. vakuutusmaksu, %

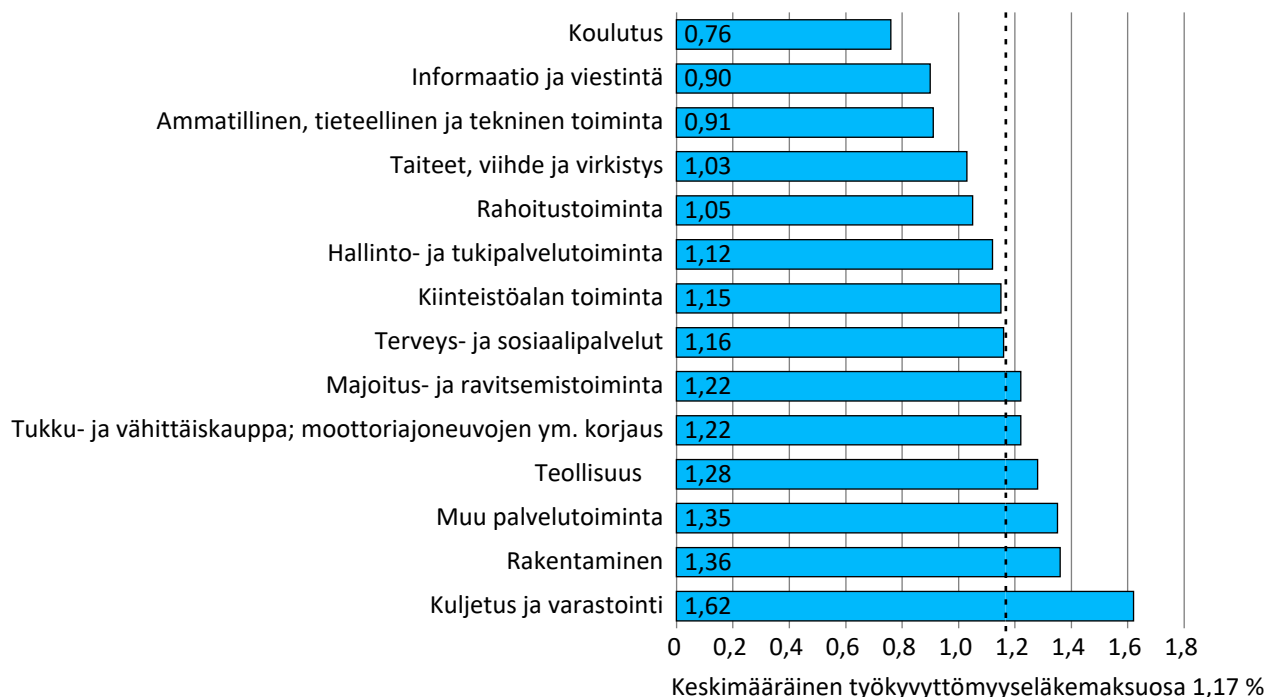
**Kuvio 3**

Vakuutusmaksujen poikkeaminen keskimääräisestä 24,30 %:sta erällä päätoimialoilla vuonna 2021.



**Kuvio 4.**

Työkyvyttömyyseläkemaksu eräillä päätoimialoilla vuonna 2021. Työeläkeyhtiöissä vakuutetuista mukana ne yritykset, joilla työkyvyttömyyseläkemaksuun sisältyy maksuluokkaan perustuvaa osuutta.



## 4 Työnantajien vakuutusten jakautuminen

Samalla työnantajalla saattaa olla useita eri vakuutuksia, ja näiden piiriin voi kuulua työntekijäryhmiä eri toimipaikoissa. Taulukossa 6 on tilastotietoa työnantajien vakuutusten jakautumisesta joko saman eläkelaitoksen sisällä tai useampaan eläkelaitokseen vuonna 2021. Työnantajista 94,9 prosentilla oli vain yksi vakuutus, 0,7 prosentilla on useampia kuin yksi vakuutus samassa eläkelaitoksessa ja 4,4 prosentilla oli useampia kuin yksi vakuutus jaettuna vähintään kahteen eri eläkelaitokseen.

Vakuutusten jakautuminen tilastotietokannassa:

- [Sopimustyönantajien TyEL-vakuutusten jakautuminen eläkelaitoksissa](#)

## 5 Työnantajien maksuluokkamaksun jakautuminen

Tilastossa esitetään myös tietoa maksuluokkamallin vaikutuksesta työeläkeyhtiöissä vakuutettujen suurtyönantajien työeläkemaksuun. Taulukossa 5.1 on esitetty todelliset ja teoreettiset työkyvyttömyyseläkemaksut päätoimialaluokittain eläkeyhtiöissä vakuutetuilta maksuluokkamallin piirissä olevilta suurtyönantajilta. Työnantajan maksuluokka on jokin arvoista 1–11. Taulukoissa esitetään myös toimialojen palkkasummien osuudet taulukon työnantajien palkkasummasta.

Teoreettinen työkyvyttömyyseläkemaksu vastaa työnantajan työkyvyttömyyseläkemaksua tilanteessa, jossa suurtyönantajan maksuluokka on 4 (maksultaan neutraali maksuluokka). Työkyvyttömyyseläkemaksu vaihtelee työntekijöiden ikäprofiilin mukaisesti olleen korkeampi korkean työkyvyttömyysriskin ikäluokissa. Neutraalin maksuluokan tilanteessa työkyvyttömyysmaksun tasausosa tasaa työkyvyttömyysosan ikäriippuvuuden siten, ettei kokonaismaksu riipu työntekijän iästä. Jos maksuluokka poikkeaa neutraalista, maksuluokan työeläkemaksua alentava tai korottava vaikutus on voimakkain korkean työkyvyttömyysriskin ikäluokissa.

Työeläkeyhtiöissä vakuutettujen työnantajien todellisesta työkyvyttömyyseläkemaksusta on vähennetty työnantajien teoreettinen työkyvyttömyyseläkemaksu, jolloin saadaan laskettua maksuluokkamallin vaikutus työnantajien maksuun.

Taulukossa 5.2 on esitetty toimialakohtaisesti vakuutetun palkkasumman jakautuminen eri maksuluokkiin 1–11. Kuviossa 6 palkkasumman jakautuminen maksuluokkiin on esitetty jaoteltuna erikokoisille työnantajille. Työnantajien kokoa tarkastellaan maksuluokkamaksun osuuden mukaan. Vuonna 2021 maksuluokan mediaani oli 3.

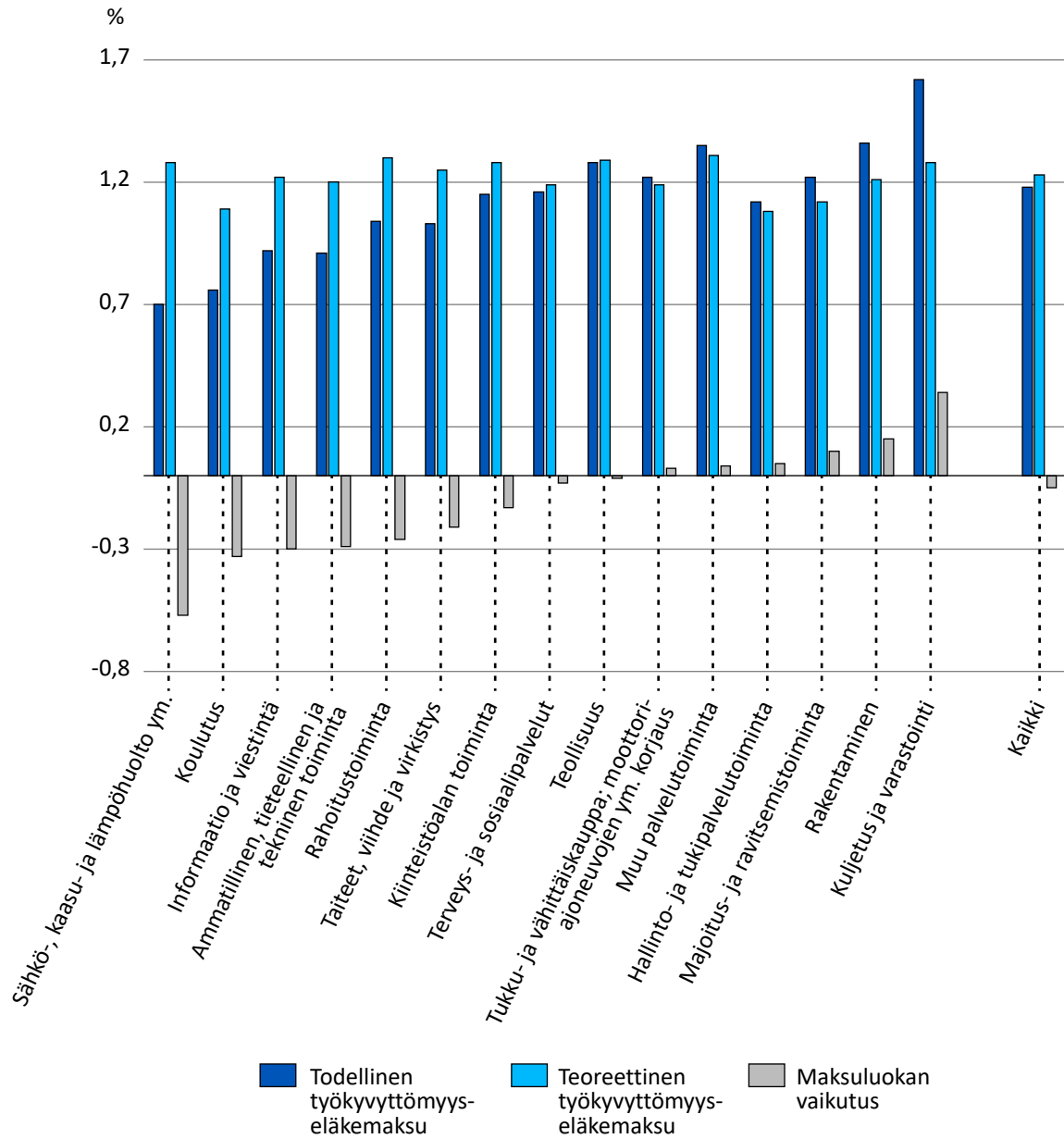
Maksuluokkatiedot tilastotietokannassa:

- [Maksuluokan vaikutus sopimustyönantajilla](#)
- [Työnantajien jakautuminen maksuluokkiin palkkasumman mukaan](#)



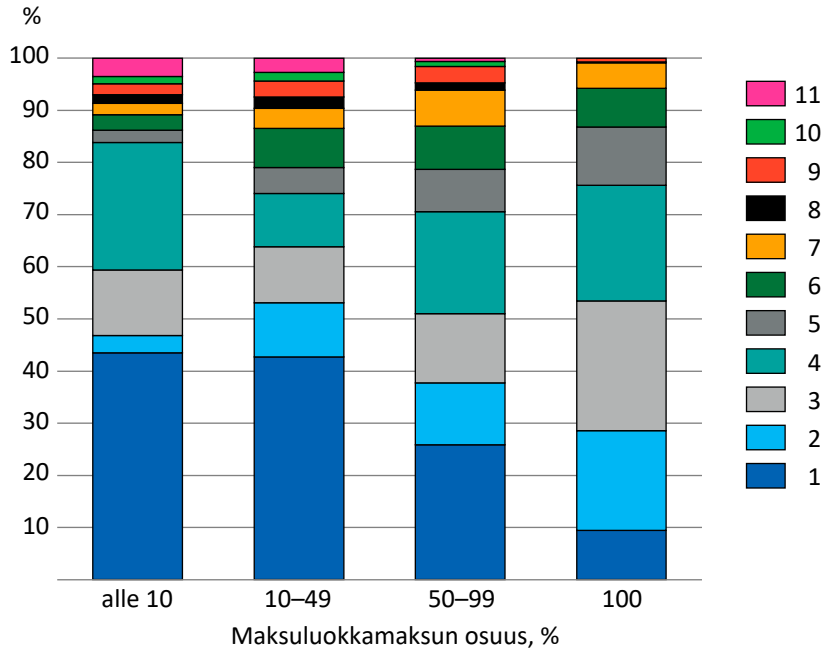
Kuvio 5.

Teoreettinen työkyvyttömyyseläkemaksu, todellinen työkyvyttömyyseläkemaksu ja maksuluokan vaikutus vuonna 2021 toimialoittain maksuluokkamallin piirissä olevilla työnantajilla.



**Kuvio 6**

Työnantajien palkkasumman jakauma maksuluokissa (1–11) vuonna 2021 maksuluokkamaksun osuuden mukaan. Kaikki työeläkeyhtiöissä vakuutetut mallin piirissä olevat työnantajat.



## 6 Palkkasumman, maksutulon ja vakuutusten jakautuminen

Taulukossa 7 on tilastotietoa työnantajien palkkasumman, maksutulon ja vakuutusten jakautumisesta vakuutuksen koon mukaan. Vakuutuksen kokoa mitataan tässä vakuutettujen lukumäärällä kyseisessä vakuutuksessa. Tilasto on koottu sopimustyönantajien vakuutuskohtaisista tiedoista aikasarjana vuosilta 2009–2021.

Vuonna 2021 vakuutuksia, joissa oli vuoden aikana keskimäärin alle 10 vakuutettua, oli noin 84 %, ja niissä vakuutettu palkkasumma oli 13 % palkkasumman yhteismäärästä. Vähintään 300 vakuutetun vakuutuksia oli 0,4 %, ja niiden palkkasumman osuus kokonaispalkkasummasta oli noin 37 %.

Erikokoisten vakuutuksien aikasarjat tilastotietokannassa:

- [Sopimustyönantajien TyEL-vakuutusmaksut vakuutuksen koon mukaan](#)

## 7 Tilastossa käytetyt tunnusluvut

Vakuutusmaksun painotettu keskiarvo on

$$\bar{p} = \frac{\sum P_i}{\sum S_i},$$

missä  $P_i$  = työnantajan  $i$  vakuutusmaksu tietyssä toimiala- ja euro-/lukumääräluokassa  
 $S_i$  = työnantajan  $i$  palkkasumma tietyssä toimiala- ja euro-/lukumääräluokassa.

Vakuutusmaksun painotettu keskipoikkeama on

$$d = \frac{\sum |p_i - \bar{p}| S_i}{\sum S_i},$$

missä  $p_i$  = työnantajan  $i$  vakuutusmaksuprosentti tietyssä toimiala- ja euro-/lukumääräluokassa.

## 8 Tilastossa käytetyt symbolit

- ei ilmoitettavaa
- .. tietoa ei julkaista tapausten vähyyden vuoksi
- . tapausten esiintyminen loogisesti mahdotonta



## **Taulukot**

## 1 Työnantajien lukumäärä toimialan ja palkkasumman mukaan vuonna 2021

Toimiala	Palkkasumma (milj. euroa/vuosi)*					Kaikki
	0–0,4	0,4–2,2	2,2–10,4	10,4–35,2	35,2–	
A Maa-, metsä- ja kalatalous	6 833	276	18	3	-	7 130
1 Kasvinviljely ja kotieläintalous, riistatalous ja niihin liittyvät palvelut	4 886	90	5	1	-	4 982
2 Metsätalous ja puunkorjuu	1 810	175	13	2	-	2 000
3 Kalastus ja vesiviljely	137	11	-	-	-	148
B Kaivostoiminta ja louhinta	381	48	14	4	2	449
8 Muu kaivostoiminta ja louhinta	353	40	4	2	-	399
C Teollisuus	7 340	2 311	746	180	60	10 637
10 Elintarvikkeiden valmistus	774	202	76	18	6	1 076
11 Juomien valmistus	109	14	4	4	1	132
13 Tekstiilien valmistus	182	33	7	-	-	222
14 Vaatteiden valmistus	181	29	4	2	-	216
16 Sahatavaran sekä puu- ja korkkituotteiden valmistus	523	161	50	9	2	745
17 Paperin, paperi- ja kartonkituotteiden valmistus	58	39	24	15	7	143
18 Painaminen ja tallenteiden jäljentäminen	293	42	18	3	-	356
20 Kemikaalien ja kemiallisten tuotteiden valmistus	117	61	37	16	3	234
22 Kumi- ja muovituotteiden valmistus	186	111	48	9	1	355
23 Muiden ei-metallisten mineraalituotteiden valmistus	245	87	40	7	3	382
24 Metallien jalostus	40	26	16	13	2	97
25 Metallituotteiden valmistus	1 686	626	107	14	2	2 435
26 Tietokoneiden sekä elektronisten ja optisten tuotteiden valmistus	249	112	42	12	6	421
27 Sähkölaitteiden valmistus	168	103	46	7	3	327
28 Muiden koneiden ja laitteiden valmistus	470	258	116	28	13	885
29 Moottoriajoneuvojen, perävaunujen ja puoliperävaunujen valmistus	89	47	18	4	2	160
30 Muiden kulkuneuvojen valmistus	127	46	20	5	1	199
31 Huonekalujen valmistus	339	79	11	5	-	434
32 Muu valmistus	388	51	13	1	-	453
33 Koneiden ja laitteiden korjaus, huolto ja asennus	1 047	172	35	6	5	1 265
D Sähkö-, kaasu- ja lämpöhuolto, jäähdytysliiketoiminta	226	112	34	5	3	380
E Vesihuolto, viemäri- ja jätevesihuolto, jätehuolto ja muu ympäristön puhtaanapito	480	100	15	5	1	601
36 Veden otto, puhdistus ja jakelu	153	12	-	-	-	165
37 Viemäri- ja jätevesihuolto	66	15	1	-	-	82
38 Jätteen keruu, käsittely ja loppusijoitus; materiaalien kierrätys	230	67	14	5	1	317
F Rakentaminen	16 482	2 404	256	50	15	19 207
41 Talonrakentaminen	7 182	849	91	15	6	8 143
42 Maa- ja vesirakentaminen	729	135	29	12	5	910
43 Erikoistunut rakennustoiminta	8 571	1 420	136	23	4	10 154
G Tukku- ja vähittäiskauppa; moottoriajoneuvojen ja moottoripyörien korjaus	16 030	2 561	422	84	28	19 125
45 Moottoriajoneuvojen ja moottoripyörien tukku- ja vähittäiskauppa sekä korjaus	3 832	301	74	23	3	4 233
46 Tukkukauppa	4 961	1 164	267	29	7	6 428
47 Vähittäiskauppa	7 237	1 096	81	32	18	8 464
H Kuljetus ja varastointi	8 649	1 080	178	30	12	9 949
49 Maaliikenne ja putkijohtokuljetus	7 594	813	87	8	4	8 506
50 Vesiliikenne	133	24	6	3	-	166
52 Varastointi ja liikennettä palveleva toiminta	724	208	75	17	5	1 029
53 Posti- ja kuriiritoiminta	167	27	8	1	2	205
I Majoitus- ja ravitsemistoiminta	7 908	431	45	7	2	8 393
55 Majoitus	831	94	9	1	1	936
56 Ravitsemistoiminta	7 077	337	36	6	1	7 457

## 1 Työnantajien lukumäärä toimialan ja palkkasumman mukaan vuonna 2021 (jatk.)

Toimiala	Palkkasumma (milj. euroa/vuosi)*					Kaikki
	0–0,4	0,4–2,2	2,2–10,4	10,4–35,2	35,2–	
J Informaatio ja viestintä	3 863	1 086	322	78	15	5 364
58 Kustannustoiminta	364	91	42	17	3	517
59 Elokuva-, video- ja televisio-ohjelmatuotanto, äänitteiden ja musiikin kustantaminen	544	55	16	-	-	615
61 Televiestintä	141	54	15	4	3	217
62 Ohjelmistot, konsultointi ja siihen liittyvä toiminta	2 518	810	220	53	8	3 609
63 Tietopalvelutoiminta	271	72	27	3	-	373
K Rahoitustoiminta	1 146	351	121	25	12	1 655
64 Rahoituspalvelut	786	217	59	14	5	1 081
65 Vakuutus-, jälleenvakuutus- ja eläkevakuutustoiminta (pl. pakollinen sosiaalivakuutus)	19	15	31	6	4	75
66 Rahoitusta ja vakuuttamista palveleva toiminta	341	119	31	5	3	499
L Kiinteistöalan toiminta	4 092	278	47	9	1	4 427
M Ammatillinen, tieteellinen ja tekninen toiminta	9 800	1 525	290	52	14	11 681
69 Lakiasiain- ja laskentatoimen palvelut	2 320	193	48	11	4	2 576
70 Pääkonttorien toiminta; liikkeenjohdon konsultointi	2 417	364	49	7	-	2 837
71 Arkkitehti- ja insinööripalvelut; tekninen testaus ja analysointi	2 402	568	116	27	7	3 120
72 Tieteellinen tutkimus ja kehittäminen	308	117	30	6	2	463
73 Mainostoiminta ja markkinatutkimus	880	148	30	1	-	1 059
74 Muut erikoistuneet palvelut liike-elämälle	1 244	111	16	-	-	1 371
75 Eläinlääkintäpalvelut	229	24	1	-	1	255
N Hallinto- ja tukipalvelutoiminta	5 598	1 100	266	34	10	7 008
77 Vuokraus- ja leasingtoiminta	435	59	17	3	-	514
78 Työllistämistoiminta	782	506	154	14	3	1 459
79 Matkatoimistojen ja matkanjärjestäjien toiminta; varauspalvelut	478	31	5	-	-	514
80 Turvallisuus-, vartiointi- ja etsiväpalvelut	254	50	11	3	2	320
81 Kiinteistön- ja maisemanhoito	2 955	345	44	7	5	3 356
82 Hallinto- ja tukipalvelut liike-elämälle	694	109	35	7	-	845
O Julkinen hallinto ja maanpuolustus; pakollinen sosiaalivakuutus	291	29	13	3	3	339
P Koulutus	1 170	235	66	15	8	1 494
Q Terveys- ja sosiaalipalvelut	10 702	979	228	42	18	11 969
86 Terveyspalvelut	1 789	191	66	20	9	2 075
87 Sosiaalihuollon laitospalvelut	512	506	115	17	7	1 157
88 Sosiaalihuollon avopalvelut	8 401	282	47	5	2	8 737
R Taiteet, viihde ja virkistys	4 303	276	28	4	1	4 612
90 Kulttuuri- ja viihdetoiminta	1 189	53	8	2	-	1 252
91 Kirjastojen, arkistojen, museoiden ja muiden kulttuurilaitosten toiminta	135	35	3	-	-	173
93 Urheilutoiminta sekä hui- ja virkistyspalvelut	2 961	186	17	1	-	3 165
S Muu palvelutoiminta	6 673	401	64	3	1	7 142
94 Järjestöjen toiminta	4 627	340	56	3	-	5 026
95 Tietokoneiden, henkilökohtaisten ja kotitaloustavaroiden korjaus	404	25	2	-	-	431
96 Muut henkilökohtaiset palvelut	1 642	36	6	-	1	1 685
T Kotitalouksien toiminta työnantajina; kotitalouksien eriyttämätön toiminta tavaroiden ja palvelujen tuottamiseksi omaan käyttöön	690	-	-	-	-	690
97 Kotitalouksien toiminta kotitaloustyöntekijöiden työnantajina	690	-	-	-	-	690

## 1 Työnantajien lukumäärä toimialan ja palkkasumman mukaan vuonna 2021 (jatk.)

Toimiala	Palkkasumma (milj. euroa/vuosi)*					Kaikki
	0–0,4	0,4– 2,2	2,2– 10,4	10,4– 35,2	35,2–	
U Kansainvälisten organisaatioiden ja toimielinten toiminta	41	13	1	-	-	55
X Toimiala tuntematon	7 335	2	-	-	-	7 337
Kaikki	120 033	15 598	3 174	633	206	139 644
Palkkasumma (milj.euroa/vuosi)	8 332	13 594	13 489	11 472	16 849	63 737
Työntekijöiden lukumäärä	315 036	365 487	315 499	250 005	382 206	1 628 233

\*Ks. määrittely s. 9.



## 2 Vakuutusmaksuprosentit toimialan ja maksun perusteena olevan palkkasumman mukaan vuonna 2021

Toimiala	Palkkasumma (milj. euroa/vuosi)*					Kaikki
	0–0,4	0,4–2,2	2,2–10,4	10,4–35,2	35,2–	
A Maa-, metsä- ja kalatalous	24,33	24,58	24,38	24,31	-	24,42
1 Kasvinviljely ja kotieläintalous, riistatalous ja niihin liittyvät palvelut	24,17	24,64	24,42	..	-	24,32
2 Metsätalous ja puunkorjuu	24,59	24,56	24,37	..	-	24,50
3 Kalastus ja vesiviljely	24,57	24,55	-	-	-	24,56
B Kaivostoiminta ja louhinta	24,49	24,60	24,46	24,17	..	24,32
8 Muu kaivostoiminta ja louhinta	24,55	24,59	24,31	..	-	24,40
C Teollisuus	24,56	24,58	24,33	24,12	23,68	24,10
10 Elintarvikkeiden valmistus	24,60	24,57	24,28	24,38	22,58	23,76
11 Juomien valmistus	24,66	24,57	24,26	24,18	..	24,22
13 Tekstiilien valmistus	24,61	24,61	24,28	-	-	24,49
14 Vaatteiden valmistus	24,54	24,54	24,16	..	-	23,20
16 Sahatavaran sekä puu- ja korkkituotteiden valmistus	24,58	24,57	24,48	24,42	..	24,42
17 Paperin, paperi- ja kartonkituotteiden valmistus	23,44	24,60	24,48	24,95	24,42	24,56
18 Painaminen ja tallenteiden jäljentäminen	24,51	24,53	24,23	24,36	-	24,37
20 Kemikaalien ja kemiallisten tuotteiden valmistus	24,58	24,61	24,36	24,22	24,46	24,35
22 Kumi- ja muovituotteiden valmistus	24,37	24,55	24,35	24,22	..	24,34
23 Muiden ei-metallisten mineraalituotteiden valmistus	24,54	24,59	24,35	24,74	24,21	24,47
24 Metallien jalostus	24,51	24,44	23,64	24,81	..	24,64
25 Metallituotteiden valmistus	24,59	24,60	24,34	24,47	..	24,48
26 Tietokoneiden sekä elektronisten ja optisten tuotteiden valmistus	24,57	24,61	24,33	23,92	23,36	23,74
27 Sähkölaitteiden valmistus	24,59	24,48	24,34	25,00	23,73	24,20
28 Muiden koneiden ja laitteiden valmistus	24,58	24,57	24,32	24,20	23,51	23,95
29 Moottoriajoneuvojen, perävaunujen ja puoliperävaunujen valmistus	24,58	24,55	24,46	24,35	..	24,13
30 Muiden kulkuneuvojen valmistus	24,62	24,55	24,23	24,20	..	24,09
31 Huonekalujen valmistus	24,40	24,57	24,37	24,12	-	24,36
32 Muu valmistus	24,55	24,59	24,27	..	-	24,44
33 Koneiden ja laitteiden korjaus, huolto ja asennus	24,63	24,62	24,41	17,34	24,27	23,37
D Sähkö-, kaasua- ja lämpöhuolto, jäähdytysliiketoiminta	24,48	24,53	24,29	23,60	23,12	23,82
E Vesihuolto, viemäri- ja jätevesihuolto, jätehuolto ja muu ympäristön puhtaanapito	24,62	24,63	24,34	24,21	..	24,45
36 Veden otto, puhdistus ja jakelu	24,57	24,59	-	-	-	24,58
37 Viemäri- ja jätevesihuolto	24,65	24,67	..	-	-	24,63
38 Jätteen keruu, käsittely ja loppusijoitus; materiaalien kierrätys	24,62	24,63	24,32	24,21	..	24,42
F Rakentaminen	24,62	24,63	24,44	24,53	24,38	24,54
41 Talonrakentaminen	24,63	24,63	24,41	24,40	24,60	24,57
42 Maa- ja vesirakentaminen	24,63	24,63	24,42	24,37	24,06	24,32
43 Erikoistunut rakennustoiminta	24,62	24,63	24,46	24,70	24,35	24,57
G Tukku- ja vähittäiskauppa; moottoriajoneuvojen ja moottoripyörien korjaus	24,56	24,53	24,30	24,28	24,24	24,38
45 Moottoriajoneuvojen ja moottoripyörien tukku- ja vähittäiskauppa sekä korjaus	24,63	24,59	24,36	24,49	24,11	24,47
46 Tuokkukauppa	24,58	24,56	24,26	24,09	24,03	24,32
47 Vähittäiskauppa	24,51	24,48	24,37	24,30	24,37	24,41
H Kuljetus ja varastointi	24,59	24,59	24,28	24,17	24,78	24,53
49 Maaliikenne ja putkijohtokuljetus	24,60	24,62	24,41	24,16	24,30	24,50
50 Vesiliikenne	24,51	24,44	23,96	23,83	-	24,08
52 Varastointi ja liikennettä palveleva toiminta	24,56	24,53	24,35	24,31	25,13	24,55
53 Posti- ja kuriiritoiminta	24,66	24,34	23,14	..	..	25,18
I Majoitus- ja ravitsemistoiminta	24,63	24,58	24,36	24,37	..	24,52
55 Majoitus	24,58	24,48	24,24	..	..	24,27
56 Ravitsemistoiminta	24,64	24,61	24,39	24,56	..	24,57

## 2 Vakuutusmaksuprosentit toimialan ja maksun perusteena olevan palkkasumman mukaan vuonna 2021 (jatk.)

Toimiala	Palkkasumma (milj. euroa/vuosi)*					
	0–0,4	0,4–2,2	2,2–10,4	10,4–35,2	35,2–	Kaikki
J Informaatio ja viestintä	24,62	24,61	24,36	23,92	23,86	24,18
58 Kustannustoiminta	24,56	24,41	24,22	23,48	23,15	23,73
59 Elokuva-, video- ja televisio-ohjelmatuotanto, äänitteiden ja musiikin kustantaminen	24,61	24,65	24,29	-	-	24,47
61 Televiestintä	24,59	24,51	24,27	24,03	24,07	24,13
62 Ohjelmistot, konsultointi ja siihen liittyvä toiminta	24,63	24,64	24,42	24,02	23,52	24,19
63 Tietopalvelutoiminta	24,65	24,59	24,30	24,32	-	24,40
K Rahoitustoiminta	25,34	24,49	24,20	24,25	23,64	24,05
64 Rahoituspalvelut	25,69	24,49	24,25	23,88	23,50	23,98
65 Vakuutus-, jälleenvakuutus- ja eläkevakuutustoiminta (pl. pakollinen sosiaalivakuutus)	24,47	24,02	24,01	24,78	23,86	24,05
66 Rahoitusta ja vakuuttamista palveleva toiminta	24,55	24,55	24,32	24,80	23,73	24,22
L Kiinteistöalan toiminta	24,57	24,57	24,38	24,23	..	24,43
M Ammatillinen, tieteellinen ja tekninen toiminta	24,62	24,62	24,35	24,00	23,71	24,27
69 Lakiasiain- ja laskentatoimen palvelut	24,62	24,62	24,32	23,99	23,57	24,14
70 Pääkonttorien toiminta; liikkeenjohdon konsultointi	24,64	24,63	24,39	23,74	-	24,42
71 Arkkitehti- ja insinööripalvelut; tekninen testaus ja analysointi	24,62	24,61	24,32	24,03	23,72	24,21
72 Tieteellinen tutkimus ja kehittäminen	24,62	24,61	24,44	24,10	..	24,16
73 Mainostoiminta ja markkinatutkimus	24,61	24,63	24,34	..	-	24,54
74 Muut erikoistuneet palvelut liike-elämälle	24,61	24,61	24,42	-	-	24,57
75 Eläinlääkintäpalvelut	24,64	24,66	..	-	..	24,77
N Hallinto- ja tukipalvelutoiminta	24,61	24,59	24,43	24,24	24,46	24,47
77 Vuokraus- ja leasingtoiminta	24,61	24,55	24,33	24,26	-	24,41
78 Työllistämistoiminta	24,55	24,57	24,45	24,08	23,81	24,37
79 Matkatoimistojen ja matkanjärjestäjien toiminta; varauspalvelut	24,52	24,48	24,26	-	-	24,44
80 Turvallisuus-, vartiointi- ja etsiväpalvelut	24,63	24,62	24,39	24,01	..	24,40
81 Kiinteistön- ja maisemanhoito	24,63	24,64	24,46	24,78	24,67	24,64
82 Hallinto- ja tukipalvelut liike-elämälle	24,62	24,62	24,44	24,03	-	24,37
O Julkinen hallinto ja maanpuolustus; pakollinen sosiaalivakuutus	24,51	24,59	24,31	25,14	23,60	24,20
P Koulutus	24,60	24,59	24,37	24,35	23,68	24,13
Q Terveys- ja sosiaalipalvelut	24,60	24,58	24,38	24,26	24,24	24,38
86 Terveyspalvelut	24,60	24,55	24,41	24,14	24,04	24,22
87 Sosiaalihuollon laitospalvelut	24,59	24,59	24,37	24,52	24,39	24,47
88 Sosiaalihuollon avopalvelut	24,60	24,59	24,37	23,88	..	24,50
R Taiteet, viihde ja virkistys	24,61	24,60	24,24	23,97	..	24,39
90 Kulttuuri- ja viihdetoiminta	24,62	24,58	24,15	..	-	24,39
91 Kirjastojen, arkistojen, museoiden ja muiden kulttuurilaitosten toiminta	24,59	24,60	24,13	-	-	24,47
93 Urheilutoiminta sekä huvi- ja virkistyspalvelut	24,61	24,62	24,29	..	-	24,54
S Muu palvelutoiminta	24,59	24,58	24,23	24,50	..	24,49
94 Järjestöjen toiminta	24,58	24,58	24,23	24,50	-	24,48
95 Tietokoneiden, henkilökohtaisten ja kotitaloustavaroiden korjaus	24,62	24,67	..	-	-	24,53
96 Muut henkilökohtaiset palvelut	24,62	24,58	24,27	-	..	24,56
T Kotitalouksien toiminta työnantajina; kotitalouksien eriyttämätön toiminta tavaroiden ja palvelujen tuottamiseksi omaan käyttöön	24,60	-	-	-	-	24,60
97 Kotitalouksien toiminta kotitaloustyöntekijöiden työnantajina	24,60	-	-	-	-	24,60

## 2 Vakuutusmaksuprosentit toimialan ja maksun perusteena olevan palkkasumman mukaan vuonna 2021 (jatk.)

Toimiala	Palkkasumma (milj. euroa/vuosi)*					Kaikki
	0–0,4	0,4– 2,2	2,2– 10,4	10,4– 35,2	35,2–	
U Kansainvälisten organisaatioiden ja toimielinten toiminta	24,56	24,59	..	-	-	24,52
X Toimiala tuntematon	24,66	..	-	-	-	24,66
Kaikki	24,60	24,59	24,34	24,17	23,97	24,30

\*Ks. määrittely s. 9.

### 3 Työnantajien prosentuaalinen jakauma maksuprosentin poikkeaman mukaan sekä painotettu vakuutusmaksuprosentti ja maksuprosentin keskipoikkeama toimialoittain vuonna 2021

Toimiala	Työnantaja	Maksuprosentin poikkeama							Painotettu keskipoikkeama	Painotettu kokonaismaksu, %
		-2,5	-2,5- -1,5	-1,5- -0,5	-0,5- 0,5	0,5- 1,5	1,5- 2,5	2,5-		
A Maa-, metsä- ja kalatalous	7 130	6,2	0,9	2,6	90,2	0,0	-	-	0,32	24,42
1 Kasvinviljely ja kotieläintalous, riistatalous ja niihin liittyvät palvelut	4 982	8,3	0,9	2,3	88,1	0,4	-	-	0,56	24,32
2 Metsätalous ja puunkorjuu	2 000	1,1	0,9	3,1	94,9	-	-	-	0,16	24,50
3 Kalastus ja vesiviljely	148	2,0	0,7	4,1	93,2	-	-	-	0,11	24,56
B Kaivostoiminta ja louhinta	449	1,1	0,7	3,6	94,4	0,2	-	-	0,25	24,32
8 Muu kaivostoiminta ja louhinta	399	1,0	0,8	4,5	93,7	-	-	-	0,22	24,40
C Teollisuus	10 637	1,1	0,6	1,6	40,2	56,3	0,1	0,0	0,67	24,10
10 Elintarvikkeiden valmistus	1 076	0,9	0,7	1,5	5,8	90,8	0,2	0,1	1,36	23,76
11 Juomien valmistus	132	1,5	-	0,8	70,5	27,3	-	-	0,17	24,22
13 Tekstiilien valmistus	222	0,5	1,4	2,3	95,9	-	-	-	0,17	24,49
14 Vaatteiden valmistus	216	2,8	0,9	0,5	1,4	69,0	25,5	-	1,73	23,20
16 Sahatavaran sekä puu- ja korkkituotteiden valmistus	745	0,7	0,8	2,0	96,2	0,3	-	-	0,24	24,42
17 Paperin, paperi- ja kartonkituotteiden valmistus	143	1,4	-	9,1	83,9	2,8	2,1	0,7	0,53	24,56
18 Painaminen ja tallenteiden jäljentäminen	356	3,7	0,6	4,8	90,7	0,3	-	-	0,28	24,37
20 Kemikaalien ja kemiallisten tuotteiden valmistus	234	0,9	0,4	4,3	92,3	1,7	0,4	-	0,69	24,35
22 Kumi- ja muovituotteiden valmistus	355	0,8	0,6	2,3	96,1	0,3	-	-	0,23	24,34
23 Muiden ei-metallisten mineraalituotteiden valmistus	382	1,0	1,6	5,8	90,8	0,5	-	0,3	0,56	24,47
24 Metallien jalostus	97	4,1	3,1	8,2	81,4	1,0	2,1	-	0,51	24,64
25 Metallituotteiden valmistus	2 435	0,9	0,5	1,9	96,6	0,2	0,0	-	0,22	24,48
26 Tietokoneiden sekä elektronisten ja optisten tuotteiden valmistus	421	1,0	0,2	1,2	8,8	88,8	-	-	0,55	23,74
27 Sähkölaitteiden valmistus	327	0,3	-	1,8	79,5	18,0	-	0,3	0,46	24,20
28 Muiden koneiden ja laitteiden valmistus	885	0,9	0,8	1,9	23,5	72,8	-	0,1	0,53	23,95
29 Moottoriajoneuvojen, perävaunujen ja puoliperävaunujen valmistus	160	1,3	-	1,9	58,8	38,1	-	-	0,40	24,13
30 Muiden kulkuneuvojen valmistus	199	0,5	1,5	1,5	36,2	60,3	-	-	0,36	24,09
31 Huonekalujen valmistus	434	1,4	0,5	3,2	94,9	-	-	-	0,28	24,36
32 Muu valmistus	453	2,0	1,3	3,3	93,4	-	-	-	0,21	24,44
33 Koneiden ja laitteiden korjaus, huolto ja asennus	1 265	0,9	0,6	0,7	2,7	94,9	0,2	-	1,97	23,37
D Sähkö-, kaasu- ja lämpöhuolto, jäähdytysliiketoiminta	380	1,1	-	1,3	13,9	83,7	-	-	0,57	23,82
E Vesihuolto, viemäri- ja jätevesihuolto, jätehuolto ja muu ympäristön puhtaanapito	601	0,5	0,7	2,0	96,8	-	-	-	0,21	24,45
36 Veden otto, puhdistus ja jakelu	165	-	1,2	4,8	93,9	-	-	-	0,06	24,58
37 Viemäri- ja jätevesihuolto	82	-	1,2	-	98,8	-	-	-	0,07	24,63
38 Jätteen keruu, käsittely ja loppusijoitus; materiaalien kierrätys	317	0,6	0,9	1,6	96,8	-	-	-	0,22	24,42

3 Työnantajien prosentuaalinen jakauma maksuprosentin poikkeaman mukaan sekä painotettu vakuutusmaksuprosentti ja maksuprosentin keskipoikkeama toimialoittain vuonna 2021 (jatk.)

Toimiala	Työn- antaja	Maksuprosentin poikkeama							Paino- tettu keski- poik- keama	Paino- tettu koko- nais- maksu, %
		-2,5	-2,5- -1,5	-1,5- -0,5	-0,5- 0,5	0,5- 1,5	1,5- 2,5	2,5-		
F Rakentaminen	19 207	1,4	0,8	2,9	94,9	0,0	-	0,0	0,28	24,54
41 Talonrakentaminen	8 143	1,8	0,8	3,3	94,1	-	0,0	-	0,25	24,57
42 Maa- ja vesirakentaminen	910	1,3	1,0	2,2	94,7	0,8	-	-	0,46	24,32
43 Erikoistunut rakennustoiminta	10 154	1,1	0,8	3,0	95,0	0,0	-	0,0	0,24	24,57
G Tukku- ja vähittäiskauppa; moottoriajoneuvojen ja moottoripyörien korjaus	19 125	1,1	0,6	5,2	92,9	0,2	0,0	-	0,34	24,38
45 Moottoriajoneuvojen ja moottoripyörien tukku- ja vähittäiskauppa sekä korjaus	4 233	0,7	0,6	1,8	96,8	0,1	0,0	-	0,36	24,47
46 Tukkukauppa	6 428	1,3	0,5	1,9	96,0	0,3	0,0	-	0,34	24,32
47 Vähittäiskauppa	8 464	1,1	0,8	9,6	88,5	0,1	0,0	-	0,31	24,41
H Kuljetus ja varastointi	9 949	1,9	1,1	4,2	92,7	0,0	0,0	-	0,47	24,53
49 Maaliikenne ja putkijohtokuljetus	8 506	2,0	1,1	3,9	92,9	0,1	-	-	0,27	24,50
50 Vesiliikenne	166	-	-	3,6	42,2	54,2	-	-	0,50	24,08
52 Varastointi ja liikennettä palveleva toiminta	1 029	1,1	1,0	4,6	93,0	0,1	0,3	-	0,51	24,55
53 Posti- ja kuriiritoiminta	205	2,0	1,5	52,7	43,4	0,5	-	-	0,68	25,18
I Majoitus- ja ravitsemistoiminta	8 393	1,3	0,8	3,5	94,4	0,0	-	-	0,21	24,52
55 Majoitus	936	0,6	0,4	2,7	81,4	14,9	-	-	0,36	24,27
56 Ravitsemistoiminta	7 457	1,4	0,9	3,6	94,1	-	-	-	0,16	24,57
J Informaatio ja viestintä	5 364	1,2	0,5	2,0	57,7	38,6	0,0	-	0,48	24,18
58 Kustannustoiminta	517	1,2	-	1,4	11,2	86,1	0,2	-	0,78	23,73
59 Elokuva-, video- ja televisio- ohjelmatuotanto, äänitteiden ja musiikin kustantaminen	615	2,0	1,8	4,2	92,0	-	-	-	0,19	24,47
61 Televiestintä	217	0,9	0,5	1,4	57,1	40,1	-	-	0,36	24,13
62 Ohjelmistot, konsultointi ja siihen liittyvä toiminta	3 609	1,2	0,4	1,7	61,3	35,5	-	-	0,42	24,19
63 Tietopalvelutoiminta	373	0,5	0,3	2,9	96,0	0,3	-	-	0,21	24,40
K Rahoitustoiminta	1 655	1,3	0,6	2,1	33,1	62,7	0,1	0,2	0,53	24,05
64 Rahoituspalvelut	1 081	1,4	0,5	2,5	28,0	67,3	-	0,3	0,52	23,98
65 Vakuutus-, jälleenvakuutus- ja eläkevakuutustoiminta (pl. pakollinen sosiaalivakuutus)	75	2,7	-	4,0	66,7	25,3	-	1,3	0,45	24,05
66 Rahoitusta ja vakuuttamista palveleva toiminta	499	0,8	0,4	1,6	75,8	21,4	-	-	0,56	24,22
L Kiinteistöalan toiminta	4 427	1,5	1,0	3,4	94,1	0,1	-	-	0,25	24,43
M Ammatillinen, tieteellinen ja tekninen toiminta	11 681	1,5	0,7	2,4	80,3	15,1	0,0	-	0,42	24,27
69 Lakiasiain- ja laskentatoimen palvelut	2 576	1,0	0,5	1,5	52,3	44,5	0,0	-	0,41	24,14
70 Pääkonttorien toiminta; liikkeenjohdon konsultointi	2 837	1,7	0,7	3,6	93,9	0,1	-	-	0,30	24,42
71 Arkkitehti- ja insinööripalvelut; tekninen testaus ja analysointi	3 120	1,4	0,6	1,9	73,0	22,9	0,1	-	0,46	24,21
72 Tieteellinen tutkimus ja kehittäminen	463	0,9	0,4	2,4	51,8	44,5	-	-	0,45	24,16
73 Mainostoiminta ja markkinatutkimus	1 059	1,5	1,1	4,8	92,4	0,1	-	-	0,20	24,54
74 Muut erikoistuneet palvelut liike-elämälle	1 371	2,3	1,5	4,6	91,5	-	-	-	0,14	24,57
75 Eläinlääkintäpalvelut	255	1,6	0,4	3,9	94,1	-	-	-	0,20	24,77

3 Työnantajien prosentuaalinen jakauma maksuprosentin poikkeaman mukaan sekä painotettu vakuutusmaksuprosentti ja maksuprosentin keskipoikkeama toimialoittain vuonna 2021 (jatk.)

Toimiala	Työnantajia	Maksuprosentin poikkeama								Painotettu keskipoikkeama	Painotettu kokonaismaksu, %
		-2,5	-2,5- -1,5	-1,5- -0,5	-0,5- 0,5	0,5- 1,5	1,5- 2,5	2,5-			
N Hallinto- ja tukipalvelutoiminta	7 008	1,5	0,6	3,2	94,5	0,2	-	-	0,27	24,47	
77 Vuokraus- ja leasingtoiminta	514	0,8	0,2	1,9	97,1	-	-	-	0,24	24,41	
78 Työllistämistoiminta	1 459	2,1	0,8	3,7	93,4	0,1	-	-	0,29	24,37	
79 Matkatoimistojen ja matkanjärjestäjien toiminta; varauspalvelut	514	3,1	1,2	6,6	89,1	-	-	-	0,25	24,44	
80 Turvallisuus-, vartiointi- ja etsiväpalvelut	320	2,5	1,6	0,6	95,0	0,3	-	-	0,29	24,40	
81 Kiinteistön- ja maisemanhoito	3 356	1,0	0,6	3,3	95,1	0,1	-	-	0,19	24,64	
82 Hallinto- ja tukipalvelut liike-elämälle	845	1,4	0,4	3,1	95,0	0,1	-	-	0,26	24,37	
O Julkinen hallinto ja maanpuolustus; pakollinen sosiaalivakuutus	339	0,3	0,3	1,5	92,9	4,4	0,6	-	0,51	24,20	
P Koulutus	1 494	1,1	0,7	1,5	53,9	42,8	-	-	0,39	24,13	
Q Terveys- ja sosiaalipalvelut	11 969	1,2	0,9	2,7	94,9	0,2	-	-	0,32	24,38	
86 Terveyspalvelut	2 075	1,8	0,8	2,2	72,5	22,7	-	-	0,33	24,22	
87 Sosiaalihuollon laitospalvelut	1 157	1,4	0,8	1,7	95,6	0,5	-	-	0,29	24,47	
88 Sosiaalihuollon avopalvelut	8 737	1,2	1,0	3,6	94,2	0,0	-	-	0,27	24,50	
R Taiteet, viihde ja virkistys	4 612	1,0	0,7	2,6	95,6	0,0	-	-	0,30	24,39	
90 Kulttuuri- ja viihdetoiminta	1 252	1,2	1,2	3,8	93,8	-	-	-	0,25	24,39	
91 Kirjastojen, arkistojen, museoiden ja muiden kulttuurilaitosten toiminta	173	0,6	-	1,2	98,3	-	-	-	0,19	24,47	
93 Urheilutoiminta sekä huvi- ja virkistyspalvelut	3 165	1,1	0,7	2,8	95,4	-	-	-	0,14	24,54	
S Muu palvelutoiminta	7 142	1,0	0,7	2,6	95,5	0,1	-	-	0,18	24,49	
94 Järjestöjen toiminta	5 026	1,0	0,6	2,4	96,0	0,1	-	-	0,19	24,48	
95 Tietokoneiden, henkilökohtaisten ja kotitaloustavaroiden korjaus	431	0,7	0,2	2,3	96,8	-	-	-	0,18	24,53	
96 Muut henkilökohtaiset palvelut	1 685	1,2	1,4	3,9	93,6	-	-	-	0,14	24,56	
T Kotitalouksien toiminta työnantajina; kotitalouksien eriyttämätön toiminta tavaroiden ja palvelujen tuottamiseksi omaan käyttöön	690	0,7	0,4	3,8	95,1	-	-	-	0,06	24,60	
97 Kotitalouksien toiminta kotitaloustyöntekijöiden työnantajina	690	0,7	0,4	3,8	95,1	-	-	-	0,06	24,60	
U Kansainvälisten organisaatioiden ja toimielinten toiminta	55	-	-	-	100,0	-	-	-	0,10	24,52	
X Toimiala tuntematon	7 337	0,9	0,8	3,3	94,7	0,2	-	-	0,10	24,66	
Kaikki	139 644	1,5	0,7	2,2	85,6	10,0	0,0	0,0	0,45	24,30	

4 Työnantajien prosentuaalinen jakauma työkyvyttömyysmaksuprosentin poikkeaman mukaan sekä painotettu maksuprosentti ja maksuprosentin keskipoikkeama toimialoittain vuonna 2021

Toimiala	Työnantaja	Työkyvyttömyysmaksuprosentin poikkeama							Painotettu keskipoikkeama	Painotettu kokonaismaksu, %
		-1,0	-1,0-0,6	-0,6-0,2	-0,2-0,2	0,2-0,6	0,6-1,0	1,0-		
A Maa-, metsä- ja kalatalous	481	-	-	22,0	8,5	69,0	0,2	0,2	0,41	0,78
1 Kasvinviljely ja kotieläintalous, riistatalous ja niihin liittyvät palvelut	378	0,3	8,5	89,9	1,1	-	0,3	-	0,47	1,35
2 Metsätalous ja puunkorjuu	103	-	-	2,9	88,3	6,8	1,9	-	0,26	0,59
3 Kalastus ja vesiviljely	-	-	-	-	-	-	-	-	-	-
B Kaivostoiminta ja louhinta	18	-	-	16,7	66,7	5,6	11,1	-	0,21	1,12
8 Muu kaivostoiminta ja louhinta	6	-	-	33,3	50,0	16,7	-	-	0,24	1,32
C Teollisuus	984	0,4	2,4	15,1	64,3	12,1	2,8	2,7	0,48	1,28
10 Elintarvikkeiden valmistus	100	-	5,0	40,0	47,0	4,0	2,0	2,0	0,51	1,42
11 Juomien valmistus	9	-	-	-	100,0	-	-	-	0,04	1,30
13 Tekstiilien valmistus	7	-	-	14,3	71,4	14,3	-	-	0,13	1,19
14 Vaatteiden valmistus	6	-	-	33,3	50,0	16,7	-	-	0,40	1,30
16 Sahatavaran sekä puu- ja korkkituotteiden valmistus	60	-	1,7	23,3	68,3	3,3	1,7	1,7	0,21	1,37
17 Paperin, paperi- ja kartonkituotteiden valmistus	44	2,3	54,5	13,6	9,1	6,8	2,3	11,4	0,49	2,03
18 Painaminen ja tallenteiden jäljentäminen	22	-	4,5	18,2	68,2	4,5	4,5	-	0,28	1,48
20 Kemikaalien ja kemiallisten tuotteiden valmistus	56	-	5,4	12,5	48,2	23,2	7,1	3,6	0,46	1,23
22 Kumi- ja muovituotteiden valmistus	60	-	1,7	6,7	80,0	10,0	-	1,7	0,17	1,32
23 Muiden ei-metallisten mineraalituotteiden valmistus	49	-	10,2	46,9	36,7	2,0	2,0	2,0	0,65	1,53
24 Metallien jalostus	32	-	31,3	34,4	18,8	6,3	3,1	6,3	0,47	1,81
25 Metallituotteiden valmistus	127	-	1,6	24,4	64,6	6,3	2,4	0,8	0,24	1,30
26 Tietokoneiden sekä elektronisten ja optisten tuotteiden valmistus	56	-	1,8	7,1	14,3	62,5	10,7	3,6	0,46	0,86
27 Sähkölaitteiden valmistus	53	-	1,9	3,8	35,8	52,8	1,9	3,8	0,54	0,97
28 Muiden koneiden ja laitteiden valmistus	155	-	1,9	5,8	47,7	35,5	7,1	1,9	0,36	1,03
29 Moottoriajoneuvojen, perävaunujen ja puoliperävaunujen valmistus	28	-	-	7,1	35,7	42,9	10,7	3,6	0,37	1,00
30 Muiden kulkuneuvojen valmistus	25	-	-	4,0	60,0	32,0	4,0	-	0,19	1,04
31 Huonekalujen valmistus	18	-	-	5,6	72,2	22,2	-	-	0,23	1,26
32 Muu valmistus	15	-	-	13,3	60,0	26,7	-	-	0,16	1,27
33 Koneiden ja laitteiden korjaus, huolto ja asennus	45	2,2	4,4	22,2	57,8	11,1	-	2,2	0,50	1,33
D Sähkö-, kaasu- ja lämpöhuolto, jäähdytysliiketoiminta	45	-	-	13,3	4,4	44,4	35,6	2,2	0,40	0,70
E Vesihuolto, viemäri- ja jätevesihuolto, jätehuolto ja muu ympäristön puhtaanapito	19	-	-	10,5	73,7	15,8	-	-	0,12	1,14
36 Veden otto, puhdistus ja jakelu	-	-	-	-	-	-	-	-	-	-
37 Viemäri- ja jätevesihuolto	1	-	-	-	..	-	-	-	..	..
38 Jätteen keruu, käsittely ja loppusijoitus; materiaalien kierrätys	18	-	-	5,6	83,3	11,1	-	-	0,11	1,13

4 Työnantajien prosentuaalinen jakauma työkyvyttömyysmaksuprosentin poikkeaman mukaan sekä painotettu maksuprosentti ja maksuprosentin keskipoikkeama toimialoittain vuonna 2021 (jatk.)

Toimiala	Työnantaja	Työkyvyttömyysmaksuprosentin poikkeama							Painotettu keskipoikkeama	Painotettu kokonaismaksu, %
		-1,0	-1,0-0,6	-0,6-0,2	-0,2-0,2	0,2-0,6	0,6-1,0	1,0-		
F Rakentaminen	324	-	5,2	45,1	38,9	6,5	2,2	2,2	0,47	1,36
41 Talonrakentaminen	122	-	5,7	63,9	23,8	4,9	0,8	0,8	0,46	1,44
42 Maa- ja vesirakentaminen	38	-	5,3	21,1	39,5	23,7	5,3	5,3	0,44	1,17
43 Erikoistunut rakennustoiminta	164	-	6,7	44,5	37,8	5,5	3,0	2,4	0,47	1,37
G Tukku- ja vähittäiskauppa; moottoriajoneuvojen ja moottoripyörien korjaus	1 148	0,2	1,3	8,4	81,0	7,2	0,8	1,0	0,34	1,22
45 Moottoriajoneuvojen ja moottoripyörien tukku- ja vähittäiskauppa sekä korjaus	98	1,0	4,1	23,5	52,0	14,3	3,1	2,0	0,44	1,27
46 Tukkukauppa	296	0,3	1,4	10,8	63,9	20,6	1,7	1,4	0,29	1,21
47 Vähittäiskauppa	754	-	1,1	5,4	90,7	1,6	0,4	0,8	0,35	1,22
H Kuljetus ja varastointi	217	2,8	14,7	54,8	20,7	3,2	0,9	2,8	0,71	1,62
49 Maaliikenne ja putkijohtokuljetus	93	-	4,3	30,1	53,8	7,5	3,2	1,1	0,39	1,38
50 Vesiliikenne	11	-	-	18,2	63,6	18,2	-	-	0,30	1,17
52 Varastointi ja liikennettä palveleva toiminta	97	2,1	8,2	57,7	23,7	4,1	1,0	3,1	0,66	1,56
53 Posti- ja kuriiritoiminta	11	63,6	9,1	9,1	9,1	9,1	-	-	0,61	2,62
I Majoitus- ja ravitsemistoiminta	69	-	14,5	31,9	39,1	10,1	2,9	1,4	0,48	1,22
55 Majoitus	23	-	-	4,3	47,8	47,8	-	-	0,28	0,96
56 Ravitsemistoiminta	46	-	26,1	41,3	19,6	10,9	-	2,2	0,54	1,32
J Informaatio ja viestintä	389	-	2,1	6,9	42,9	39,6	7,2	1,3	0,34	0,90
58 Kustannustoiminta	64	-	3,1	9,4	29,7	37,5	18,8	1,6	0,48	0,83
59 Elokuva-, video- ja televisio-ohjelmatuotanto, äänitteiden ja musiikin kustantaminen	16	-	-	-	87,5	12,5	-	-	0,10	1,02
61 Televiestintä	24	-	4,2	8,3	33,3	50,0	4,2	-	0,30	0,94
62 Ohjelmistot, konsultointi ja siihen liittyvä toiminta	254	-	1,6	7,1	45,7	36,6	7,5	1,6	0,34	0,91
63 Tietopalvelutoiminta	27	-	-	7,4	55,6	33,3	3,7	-	0,21	1,08
K Rahoitustoiminta	163	-	4,3	4,9	41,7	42,9	3,1	3,1	0,40	1,05
64 Rahoituspalvelut	79	-	2,5	7,6	24,1	54,4	7,6	3,8	0,29	0,94
65 Vakuutus-, jälleenvakuutus- ja eläkevakuutustoiminta (pl. pakollinen sosiaalivakuutus)	42	-	2,4	11,9	66,7	16,7	-	2,4	0,47	1,19
66 Rahoitusta ja vakuuttamista palveleva toiminta	42	2,4	-	7,1	57,1	23,8	7,1	2,4	0,56	1,14
L Kiinteistöalan toiminta	60	-	5,0	16,7	41,7	33,3	3,3	-	0,29	1,15
M Ammatillinen, tieteellinen ja tekninen toiminta	342	-	1,2	6,7	36,5	50,3	4,1	1,2	0,39	0,91
69 Lakiasiain- ja laskentatoimen palvelut	60	-	1,7	10,0	15,0	63,3	6,7	3,3	0,35	0,74
70 Pääkonttorien toiminta; liikennejohdon konsultointi	51	-	2,0	5,9	45,1	41,2	5,9	-	0,29	0,87
71 Arkkitehti- ja insinööripalvelut; tekninen testaus ja analysointi	149	-	0,7	8,1	32,9	54,4	2,7	1,3	0,40	0,92
72 Tieteellinen tutkimus ja kehittäminen	32	-	3,1	3,1	37,5	53,1	3,1	-	0,42	0,98
73 Mainostoiminta ja markkinatutkimus	30	-	-	36,7	53,3	6,7	-	3,3	0,26	1,18
74 Muut erikoistuneet palvelut liike-elämälle	18	-	-	5,6	83,3	11,1	-	-	0,12	1,21
75 Eläinlääkintäpalvelut	2	-	..	-	-	..	-	-	..	..



4 Työnantajien prosentuaalinen jakauma työkyvyttömyysmaksuprosentin poikkeaman mukaan sekä painotettu maksuprosentti ja maksuprosentin keskipoikkeama toimialoittain vuonna 2021 (jatk.)

Toimiala	Työn- antaja	Työkyvyttömyysmaksuprosentin poikkeama							Paino- tettu keski- poik- keama	Paino- tettu koko- nais- maksu, %
		- 1,0	-1,0- -0,6	-0,6- -0,2	-0,2- 0,2	0,2- 0,6	0,6- 1,0	1,0-		
N Hallinto- ja tukipalvelutoiminta	317	-	2,5	32,2	52,4	10,1	1,9	0,9	0,37	1,12
77 Vuokraus- ja leasingtoiminta	25	-	-	20,0	64,0	16,0	-	-	0,20	1,16
78 Työllistämistoiminta	169	-	-	4,7	70,4	20,7	4,1	-	0,22	0,82
79 Matkatoimistojen ja matkanjärjestäjien toiminta; varauspalvelut	9	-	11,1	55,6	22,2	-	11,1	-	0,47	1,62
80 Turvallisuus-, vartiointi- ja etsiväpalvelut	18	-	-	38,9	44,4	11,1	5,6	-	0,23	1,09
81 Kiinteistön- ja maisemanhoito	54	-	1,9	70,4	20,4	5,6	1,9	-	0,36	1,54
82 Hallinto- ja tukipalvelut liike- elämälle	42	-	-	9,5	50,0	38,1	-	2,4	0,26	0,94
O Julkinen hallinto ja maanpuolustus; pakollinen sosiaalivakuutus	23	-	17,4	26,1	30,4	13,0	8,7	4,3	0,53	1,25
P Koulutus	82	-	6,1	3,7	9,8	54,9	19,5	6,1	0,54	0,76
Q Terveys- ja sosiaalipalvelut	259	-	2,3	12,4	66,8	13,5	3,9	1,2	0,33	1,16
86 Terveyspalvelut	89	-	3,4	12,4	43,8	36,0	4,5	-	0,29	1,08
87 Sosiaalihuollon laitospalvelut	119	-	1,7	18,5	66,4	7,6	4,2	1,7	0,35	1,27
88 Sosiaalihuollon avopalvelut	51	-	2,0	13,7	62,7	19,6	-	2,0	0,44	1,12
R Taiteet, viihde ja virkistys	35	-	-	11,4	48,6	40,0	-	-	0,21	1,03
90 Kulttuuri- ja viihdetoiminta	11	-	-	18,2	72,7	9,1	-	-	0,15	1,24
91 Kirjastojen, arkistojen, museoiden ja muiden kulttuurilaitosten toiminta	3	-	-	-	66,7	33,3	-	-	0,17	1,12
93 Urheilutoiminta sekä hubi- ja virkistyspalvelut	19	-	-	21,1	47,4	31,6	-	-	0,21	1,02
S Muu palvelutoiminta	77	-	2,6	28,6	54,5	13,0	1,3	-	0,24	1,35
94 Järjestöjen toiminta	67	-	3,0	25,4	56,7	13,4	1,5	-	0,21	1,35
95 Tietokoneiden, henkilökohtaisten ja kotitaloustavaroiden korjaus	2	-	-	-	..	-	-	-	..	..
96 Muut henkilökohtaiset palvelut	8	-	12,5	62,5	12,5	12,5	-	-	0,30	1,42
T Kotitalouksien toiminta työnantajina; kotitalouksien eriyttämätön toiminta tavaroiden ja palvelujen tuottamiseksi omaan käyttöön	-	-	-	-	-	-	-	-	-	-
97 Kotitalouksien toiminta kotitaloustyöntekijöiden työnantajina	-	-	-	-	-	-	-	-	-	-
U Kansainvälisten organisaatioiden ja toimielinten toiminta	1	-	-	-	..	-	-	-	..	..
X Toimiala tuntematon	1	-	-	-	..	-	-	-	..	..
Kaikki	5 054	0,4	4,4	14,0	62,7	14,5	2,2	1,7	0,43	1,17
Palkkasumma (milj.euroa/vuosi)	41 333	618	279	752	984	623	601	477	-	-

5.1 Työnantajien todellinen työkyvyttömyysmaksu, teoreettinen työkyvyttömyysmaksu ja maksujen erotus vuonna 2021, kaikki työeläkeyhtiöissä vakuutetut maksuluokkamallin piirissä olevat työnantajat

Toimiala	Työnantaja	Todellinen TK-maksu, %	Teoreettinen TK-maksu, %	Maksujen erotus	Osuus palkkasummasta, %
A Maa-, metsä- ja kalatalous	14	1,20	1,22	-0,01	0,19
B Kaivostoiminta ja louhinta	18	1,12	1,21	-0,09	0,57
C Teollisuus	981	1,28	1,29	-0,01	28,06
D Sähkö-, kaasu- ja lämpöhuolto, jäähdytysliiketoiminta	44	0,70	1,28	-0,57	1,09
E Vesihuolto, viemäri- ja jätevesihuolto, jätehuolto ja muu ympäristön puhtaanapito	19	1,14	1,22	-0,07	0,54
F Rakentaminen	323	1,36	1,21	0,15	7,39
G Tukku- ja vähittäiskauppa; moottoriajoneuvojen ja moottoripyörien korjaus	502	1,22	1,19	0,03	13,46
H Kuljetus ja varastointi	215	1,62	1,28	0,34	5,63
I Majoitus- ja ravitsemistoiminta	69	1,22	1,12	0,10	1,03
J Informaatio ja viestintä	378	0,92	1,22	-0,30	9,85
K Rahoitustoiminta	155	1,04	1,30	-0,26	5,31
L Kiinteistöalan toiminta	55	1,15	1,28	-0,13	0,89
M Ammatillinen, tieteellinen ja tekninen toiminta	338	0,91	1,20	-0,29	7,81
N Hallinto- ja tukipalvelutoiminta	315	1,12	1,08	0,05	6,04
O Julkinen hallinto ja maanpuolustus; pakollinen sosiaalivakuutus	18	1,25	1,37	-0,12	0,61
P Koulutus	80	0,76	1,09	-0,33	2,67
Q Terveys- ja sosiaalipalvelut	256	1,16	1,19	-0,03	7,26
R Taiteet, viihde ja virkistys	35	1,03	1,25	-0,21	0,68
S Muu palvelutoiminta	71	1,35	1,31	0,04	0,90
T Kotitalouksien toiminta työnantajina; kotitalouksien eriyttämätön toiminta tavaroiden ja palvelujen tuottamiseksi omaan käyttöön	-	-	-	-	-
U Kansainvälisten organisaatioiden ja toimielinten toiminta	1	..	..	..	..
Kaikki	3 887	1,18	1,23	-0,05	100,00

5.2 Palkkasumman jakautuminen maksuluokkiin vuonna 2021,  
kaikki työeläkeyhtiöissä vakuutetut maksuluokkamallin piirissä olevat työnantajat

Toimiala	Maksu- luokat 1 ja 2, %	Maksu- luokat 3 ja 4, %	Maksu- luokat 5 ja 6, %	Maksu- luokat 7 ja 8, %	Maksu- luokat 9, 10 ja 11, %	Yhteensä, %
A Maa-, metsä- ja kalatalous	49,19	20,57	12,17	4,00	14,08	100,0
B Kaivostoiminta ja louhinta	14,24	75,07	-	6,53	4,16	100,0
C Teollisuus	36,30	34,04	17,25	6,53	5,89	100,0
D Sähkö-, kaasu- ja lämpöhuolto, jäähdytysliiketoiminta	85,34	8,28	1,77	3,11	1,50	100,0
E Vesihuolto, viemäri- ja jätevesihuolto, jätehuolto ja muu ympäristön puhtaanapito	19,71	70,14	6,77	3,38	-	100,0
F Rakentaminen	29,35	41,67	15,39	6,13	7,45	100,0
G Tukku- ja vähittäiskauppa; moottoriajoneuvojen ja moottoripyörien korjaus	34,49	40,25	16,19	5,42	3,66	100,0
H Kuljetus ja varastointi	24,27	33,12	17,11	16,11	9,39	100,0
I Majointi- ja ravitsemistoiminta	27,99	30,61	31,57	7,88	1,94	100,0
J Informaatio ja viestintä	60,77	30,64	5,18	0,80	2,60	100,0
K Rahoitustoiminta	42,34	42,41	10,27	3,00	1,98	100,0
L Kiinteistöalan toiminta	46,62	33,94	13,85	2,17	3,41	100,0
M Ammatillinen, tieteellinen ja tekninen toiminta	63,83	25,90	6,80	1,91	1,56	100,0
N Hallinto- ja tukipalvelutoiminta	32,10	37,36	22,67	5,21	2,66	100,0
O Julkinen hallinto ja maanpuolustus; pakollinen sosiaalivakuutus	33,94	39,40	11,18	9,97	5,52	100,0
P Koulutus	57,33	31,02	8,72	1,44	1,48	100,0
Q Terveys- ja sosiaalipalvelut	25,71	50,11	13,97	7,35	2,86	100,0
R Taiteet, viihde ja virkistys	55,12	41,78	1,06	2,04	-	100,0
S Muu palvelutoiminta	53,63	17,69	18,26	6,32	4,09	100,0
T Kotitalouksien toiminta työnantajina; kotitalouksien eriyttämätön toiminta tavaroiden ja palvelujen tuottamiseksi omaan käyttöön	-	-	-	-	-	-
U Kansainvälisten organisaatioiden ja toimielinten toiminta	..	..	..	..	..	..
Kaikki	39,91	36,17	14,09	5,52	4,30	100,0

## 6 Työnantajien lukumäärä toimialan ja vakuutusten lukumäärän ja eri eläkelaitoksiin jakautumisen mukaan vuonna 2021

Toimiala	Yksi vakuutus		Vähintään 2 vakuutusta				Yhteensä	
	lkm	%	Samassa eläkelaitoksessa	lkm	%	Vähintään kahdessa	lkm	%
A Maa-, metsä- ja kalatalous	6 820	95,7	78	1,1	232	3,3	7 130	100,0
1 Kasvinviljely ja kotieläintalous, riistatalous ja niihin liittyvät palvelut	4 822	96,8	12	0,2	148	3,0	4 982	100,0
2 Metsätalous ja puunkorjuu	1 854	92,7	66	3,3	80	4,0	2 000	100,0
3 Kalastus ja vesiviljely	144	97,3	-	-	4	2,7	148	100,0
B Kaivostoiminta ja louhinta	422	94,0	7	1,6	20	4,5	449	100,0
8 Muu kaivostoiminta ja louhinta	374	93,7	7	1,8	18	4,5	399	100,0
C Teollisuus	10 087	94,8	91	0,9	459	4,3	10 637	100,0
10 Elintarvikkeiden valmistus	1 026	95,4	7	0,7	43	4,0	1 076	100,0
11 Juomien valmistus	123	93,2	3	2,3	6	4,5	132	100,0
13 Tekstiilien valmistus	217	97,7	-	-	5	2,3	222	100,0
14 Vaatteiden valmistus	209	96,8	-	-	7	3,2	216	100,0
16 Sahatavaran sekä puu- ja korkkituotteiden valmistus	711	95,4	7	0,9	27	3,6	745	100,0
17 Paperin, paperi- ja kartonkituotteiden valmistus	119	83,2	16	11,2	8	5,6	143	100,0
18 Painaminen ja tallenteiden jäljentäminen	327	91,9	4	1,1	25	7,0	356	100,0
20 Kemikaalien ja kemiallisten tuotteiden valmistus	221	94,4	4	1,7	9	3,8	234	100,0
22 Kumi- ja muovituotteiden valmistus	327	92,1	11	3,1	17	4,8	355	100,0
23 Muiden ei-metallisten mineraalituotteiden valmistus	362	94,8	2	0,5	18	4,7	382	100,0
24 Metallien jalostus	88	90,7	3	3,1	6	6,2	97	100,0
25 Metallituotteiden valmistus	2 309	94,8	10	0,4	116	4,8	2 435	100,0
26 Tietokoneiden sekä elektronisten ja optisten tuotteiden valmistus	406	96,4	2	0,5	13	3,1	421	100,0
27 Sähkölaitteiden valmistus	315	96,3	1	0,3	11	3,4	327	100,0
28 Muiden koneiden ja laitteiden valmistus	834	94,2	16	1,8	35	4,0	885	100,0
29 Moottoriajoneuvojen, perävaunujen ja puoliperävaunujen valmistus	154	96,3	-	-	6	3,8	160	100,0
30 Muiden kulkuneuvojen valmistus	192	96,5	1	0,5	6	3,0	199	100,0
31 Huonekalujen valmistus	415	95,6	-	-	19	4,4	434	100,0
32 Muu valmistus	442	97,6	1	0,2	10	2,2	453	100,0
33 Koneiden ja laitteiden korjaus, huolto ja asennus	1 197	94,6	1	0,1	67	5,3	1 265	100,0
D Sähkö-, kaasua- ja lämpöhuolto, jäähdytysliiketoiminta	355	93,4	12	3,2	13	3,4	380	100,0
E Vesihuolto, viemäri- ja jätevesihuolto, jätehuolto ja muu ympäristön puhtaanapito	578	96,2	3	0,5	20	3,3	601	100,0
36 Veden otto, puhdistus ja jakelu	164	99,4	-	-	1	0,6	165	100,0
37 Viemäri- ja jätevesihuolto	75	91,5	-	-	7	8,5	82	100,0
38 Jätteen keruu, käsittely ja loppusijoitus; materiaalien kierrätys	304	95,9	1	0,3	12	3,8	317	100,0
F Rakentaminen	17 791	92,6	117	0,6	1 299	6,8	19 207	100,0
41 Talonrakentaminen	7 486	91,9	69	0,8	588	7,2	8 143	100,0
42 Maa- ja vesirakentaminen	847	93,1	6	0,7	57	6,3	910	100,0
43 Erikoistunut rakennustoiminta	9 458	93,1	42	0,4	654	6,4	10 154	100,0
G Tukku- ja vähittäiskauppa; moottoriajoneuvojen ja moottoripyörien korjaus	18 200	95,2	121	0,6	804	4,2	19 125	100,0
45 Moottoriajoneuvojen ja moottoripyörien tukku- ja vähittäiskauppa sekä korjaus	3 982	94,1	8	0,2	243	5,7	4 233	100,0
46 Tukkukauppa	6 180	96,1	18	0,3	230	3,6	6 428	100,0
47 Vähittäiskauppa	8 038	95,0	95	1,1	331	3,9	8 464	100,0

## 6 Työnantajien lukumäärä toimialan ja vakuutusten lukumäärän ja eri eläkelaitoksiin jakautumisen mukaan vuonna 2021 (jatk.)

Toimiala	Yksi vakuutus		Vähintään 2 vakuutusta				Yhteensä	
	lkm	%	Samassa eläkelaitoksessa		Vähintään kahdessa		lkm	%
H Kuljetus ja varastointi	9 486	95,3	38	0,4	425	4,3	9 949	100,0
49 Maaliikenne ja putkijohtokuljetus	8 140	95,7	15	0,2	351	4,1	8 506	100,0
50 Vesiliikenne	158	95,2	2	1,2	6	3,6	166	100,0
52 Varastointi ja liikennettä palveleva toiminta	965	93,8	17	1,7	47	4,6	1 029	100,0
53 Posti- ja kuriiritoiminta	181	88,3	3	1,5	21	10,2	205	100,0
I Majoitus- ja ravitsemistoiminta	8 059	96,0	28	0,3	306	3,6	8 393	100,0
55 Majoitus	903	96,5	5	0,5	28	3,0	936	100,0
56 Ravitsemistoiminta	7 156	96,0	23	0,3	278	3,7	7 457	100,0
J Informaatio ja viestintä	5 144	95,9	23	0,4	197	3,7	5 364	100,0
58 Kustannustoiminta	490	94,8	6	1,2	21	4,1	517	100,0
59 Elokuva-, video- ja televisio-ohjelmatuotanto, äänitteiden ja musiikin kustantaminen	593	96,4	8	1,3	14	2,3	615	100,0
61 Televiestintä	203	93,5	3	1,4	11	5,1	217	100,0
62 Ohjelmistot, konsultointi ja siihen liittyvä toiminta	3 470	96,1	4	0,1	135	3,7	3 609	100,0
63 Tietopalvelutoiminta	356	95,4	2	0,5	15	4,0	373	100,0
K Rahoitustoiminta	1 516	91,6	114	6,9	25	1,5	1 655	100,0
64 Rahoituspalvelut	979	90,6	88	8,1	14	1,3	1 081	100,0
65 Vakuutus-, jälleenvakuutus- ja eläkevakuutustoiminta (pl. pakollinen sosiaalivakuutus)	49	65,3	24	32,0	2	2,7	75	100,0
66 Rahoitusta ja vakuuttamista palveleva toiminta	488	97,8	2	0,4	9	1,8	499	100,0
L Kiinteistöalan toiminta	4 320	97,6	11	0,2	96	2,2	4 427	100,0
M Ammatillinen, tieteellinen ja tekninen toiminta	11 184	95,7	30	0,3	467	4,0	11 681	100,0
69 Lakiasiain- ja laskentatoimen palvelut	2 484	96,4	2	0,1	90	3,5	2 576	100,0
70 Pääkonttorien toiminta; liikkeenjohdon konsultointi	2 728	96,2	8	0,3	101	3,6	2 837	100,0
71 Arkkitehti- ja insinööripalvelut; tekninen testaus ja analysointi	2 942	94,3	9	0,3	169	5,4	3 120	100,0
72 Tieteellinen tutkimus ja kehittäminen	453	97,8	5	1,1	5	1,1	463	100,0
73 Mainostoiminta ja markkinatutkimus	1 005	94,9	3	0,3	51	4,8	1 059	100,0
74 Muut erikoistuneet palvelut liike-elämälle	1 325	96,6	2	0,1	44	3,2	1 371	100,0
75 Eläinlääkintäpalvelut	247	96,9	1	0,4	7	2,7	255	100,0
N Hallinto- ja tukipalvelutoiminta	6 661	95,0	25	0,4	322	4,6	7 008	100,0
77 Vuokraus- ja leasingtoiminta	496	96,5	3	0,6	15	2,9	514	100,0
78 Työllistämistoiminta	1 391	95,3	5	0,3	63	4,3	1 459	100,0
79 Matkatoimistojen ja matkanjärjestäjien toiminta; varauspalvelut	495	96,3	4	0,8	15	2,9	514	100,0
80 Turvallisuus-, vartiointi- ja etsiväpalvelut	308	96,3	2	0,6	10	3,1	320	100,0
81 Kiinteistön- ja maisemanhoito	3 162	94,2	8	0,2	186	5,5	3 356	100,0
82 Hallinto- ja tukipalvelut liike-elämälle	809	95,7	3	0,4	33	3,9	845	100,0
O Julkinen hallinto ja maanpuolustus; pakollinen sosiaalivakuutus	317	93,5	19	5,6	3	0,9	339	100,0
P Koulutus	1 448	96,9	21	1,4	25	1,7	1 494	100,0
Q Terveys- ja sosiaalipalvelut	11 020	92,1	86	0,7	863	7,2	11 969	100,0
86 Terveyspalvelut	1 976	95,2	12	0,6	87	4,2	2 075	100,0
87 Sosiaalihuollon laitospalvelut	1 116	96,5	13	1,1	28	2,4	1 157	100,0
88 Sosiaalihuollon avopalvelut	7 928	90,7	61	0,7	748	8,6	8 737	100,0

## 6 Työnantajien lukumäärä toimialan ja vakuutusten lukumäärän ja eri eläkelaitoksiin jakautumisen mukaan vuonna 2021 (jatk.)

Toimiala	Yksi vakuutus		Vähintään 2 vakuutusta				Yhteensä	
	lkm	%	Samassa eläkelaitoksessa		Vähintään kahdessa		lkm	%
R Taiteet, viihde ja virkistys	4 482	97,2	32	0,7	98	2,1	4 612	100,0
90 Kulttuuri- ja viihdetoiminta	1 229	98,2	6	0,5	17	1,4	1 252	100,0
91 Kirjastojen, arkistojen, museoiden ja muiden kulttuurilaitosten toiminta	172	99,4	-	-	1	0,6	173	100,0
93 Urheilutoiminta sekä huvi- ja virkistyspalvelut	3 059	96,7	26	0,8	80	2,5	3 165	100,0
S Muu palvelutoiminta	6 917	96,8	76	1,1	149	2,1	7 142	100,0
94 Järjestöjen toiminta	4 892	97,3	73	1,5	61	1,2	5 026	100,0
95 Tietokoneiden, henkilökohtaisten ja kotitaloustavaroiden korjaus	413	95,8	-	-	18	4,2	431	100,0
96 Muut henkilökohtaiset palvelut	1 612	95,7	3	0,2	70	4,2	1 685	100,0
T Kotitalouksien toiminta työnantajina; kotitalouksien eriyttämätön toiminta tavaroiden ja palvelujen tuottamiseksi omaan käyttöön	670	97,1	2	0,3	18	2,6	690	100,0
97 Kotitalouksien toiminta kotitaloustyöntekijöiden työnantajina	670	97,1	2	0,3	18	2,6	690	100,0
U Kansainvälisten organisaatioiden ja toimielinten toiminta	49	89,1	5	9,1	1	1,8	55	100,0
X Toimiala tuntematon	6 968	95,0	18	0,2	351	4,8	7 337	100,0
Kaikki	132 494	94,9	957	0,7	6 193	4,4	139 644	100,0
Palkkasumma (milj.euroa/vuosi)	52 271	82,0	5 179	8,1	6 287	9,9	63 737	100,0

## 7 Työnantajien palkkasumma, maksutulo ja vakuutusten lukumäärä vakuutuksen koon mukaan vuosina 2009–2021

	Vakuutettujen lukumäärä / vakuutus								Yhteensä
	0–1	2–4	5–9	10–19	20–49	50–99	100–299	300–	
<b>Palkkasumma, milj. euroa / vuosi</b>									
2009	1 128	2 535	3 365	4 205	6 152	4 239	7 356	18 213	47 193
2010	1 165	2 646	3 467	4 331	6 265	4 465	7 200	18 690	48 228
2011	1 123	2 655	3 471	4 517	6 482	4 644	7 442	20 120	50 455
2012	1 108	2 640	3 554	4 623	6 623	4 972	7 715	20 723	51 957
2013	1 072	2 663	3 573	4 675	6 860	5 096	7 833	20 368	52 139
2014	1 096	2 659	3 583	4 674	6 977	5 182	8 173	19 959	52 301
2015	1 104	2 701	3 631	4 686	7 134	5 336	8 383	19 996	52 971
2016	1 093	2 738	3 703	4 817	7 402	5 506	8 845	20 009	54 113
2017	1 106	2 736	3 798	4 985	7 608	6 059	9 033	20 612	55 936
2018	1 080	2 811	3 932	5 211	7 904	6 477	9 336	21 976	58 728
2019	1 048	2 975	4 074	5 347	8 180	6 945	9 705	22 784	61 059
2020	1 069	2 926	3 973	5 304	8 157	6 869	9 505	22 628	60 431
2021	1 090	2 990	4 091	5 466	8 686	7 192	10 377	23 845	63 737
<b>Maksutulo, milj. euroa / vuosi</b>									
2009	238	538	715	894	1 310	895	1 562	3 825	9 977
2010	248	568	744	930	1 341	951	1 492	3 932	10 206
2011	255	593	770	1 000	1 430	1 020	1 630	4 410	11 109
2012	255	608	818	1 062	1 519	1 134	1 749	4 656	11 801
2013	248	614	824	1 077	1 575	1 165	1 777	4 571	11 850
2014	260	633	852	1 112	1 652	1 220	1 912	4 606	12 248
2015	265	655	880	1 136	1 723	1 280	2 000	4 728	12 667
2016	261	660	894	1 163	1 781	1 316	2 107	4 756	12 937
2017	269	673	935	1 229	1 867	1 478	2 187	4 959	13 597
2018	264	695	971	1 288	1 939	1 582	2 257	5 265	14 261
2019	257	734	1 007	1 321	2 012	1 697	2 359	5 493	14 882
2020	243	670	912	1 218	1 856	1 532	2 147	5 099	13 677
2021	267	736	1 006	1 344	2 131	1 753	2 508	5 741	15 486
<b>Vakuutusten lukumäärä</b>									
2009	59 882	43 600	22 070	12 312	7 320	2 140	1 373	603	149 300
2010	59 369	43 842	22 176	12 477	7 331	2 151	1 333	614	149 293
2011	58 416	43 543	22 210	12 683	7 454	2 231	1 367	638	148 542
2012	59 165	42 677	21 933	12 528	7 472	2 309	1 379	659	148 122
2013	58 667	42 232	21 509	12 478	7 501	2 328	1 406	640	146 761
2014	59 495	41 745	21 152	12 209	7 446	2 279	1 390	616	146 332
2015	66 528	43 622	21 190	12 119	7 425	2 286	1 411	605	155 186
2016	65 630	43 238	21 182	12 223	7 472	2 333	1 469	620	154 167
2017	67 717	42 328	21 261	12 386	7 641	2 509	1 521	638	156 001
2018	70 118	41 787	21 010	12 386	7 632	2 570	1 520	668	157 691
2019	65 562	40 289	19 816	11 543	7 302	2 586	1 466	656	149 220
2020	67 370	38 796	18 870	11 081	7 065	2 501	1 394	636	147 713
2021	66 729	38 521	18 864	11 126	7 328	2 496	1 468	653	147 185









ELÄKETURVAKESKUKSEN  
TILASTOJA

## Yritysten työeläkemaksut vuonna 2021

Julkaisu sisältää tietoja yritysten vuonna 2021 maksamista työntekijän eläkelain (TyEL) mukaisista lopullisista vakuutusmaksuista toimialoittain. Julkaisussa on myös tietoja työkyvyttömyyseläkemaksuosista, maksuluokista, yritysten ja vakuutettujen lukumääristä sekä yritysten palkkasumman, maksutulon ja vakuutusten jakautumisesta.

### ELÄKETURVAKESKUKSEN TILASTOJA

Eläketurvakeskus on lakisääteinen työeläketurvan kehittäjä, asiantuntija ja yhteisten palvelujen tuottaja. Tilastoja-sarjassa julkaistaan tilastotietoja eläketurvan eri alueilta. Tilastot perustuvat eläkejärjestelmän rekisteritietoihin.



**Eläketurvakeskus**  
PENSIONSSKYDDSCENTRALEN