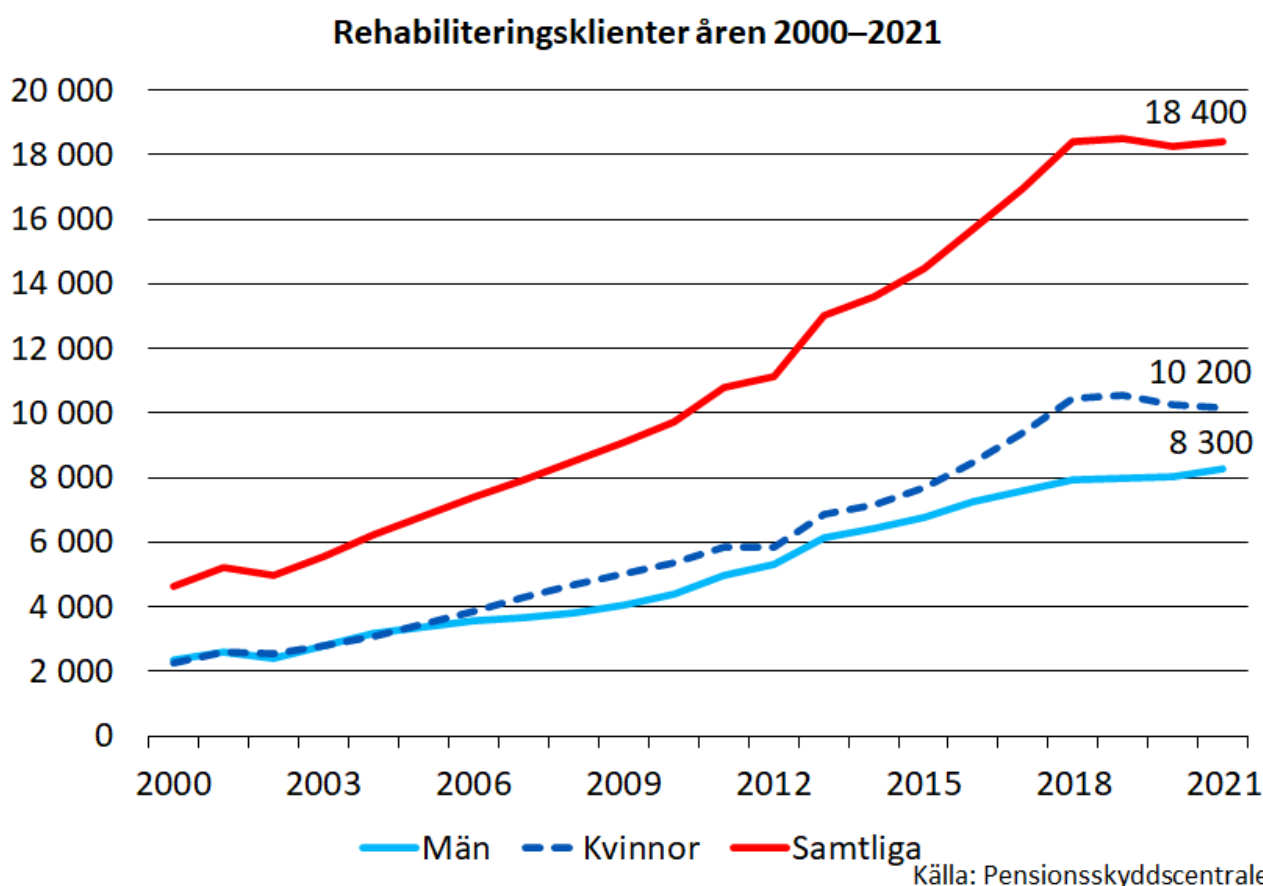


# Arbetspensionsrehabilitering 2021

## 18 400 fick arbetspensionsrehabilitering

År 2021 deltog sammanlagt 18 400 personer i yrkesinriktad rehabilitering som ordnades av arbetspensionsanstalterna. Antalet rehabiliteringsklienter har hållits jämnt under de senaste fyra åren, medan den årliga ökningen tidigare länge var nästan 10 procent.



År 2021 de totala rehabiliteringskostnaderna var 184 miljoner euro och hölls också på fjolårets nivå. Inkomstersättningar betalades till rehabiliteringsklienter för sammanlagt 160 miljoner euro och åtgärdskostnadernas andel var 23 miljoner euro.

### Avslagens andel av besluten ökade

Antalet rehabiliteringsansökningar som inkom till arbetspensionsanstalterna minskade för andra året i rad. År 2021 var minskningen ett par procent. Antalet beslut som meddelades på basis av rehabiliteringsansökningar var sammanlagt 9 900. Avslagens andel av besluten ökade till 37 procent, 4 procentenheter mer än året innan. Före år 2019 var avslagens andel länge kring 20 procent.

### Den typiska rehabiliteringsklienten

En typisk rehabiliteringsklient var en 47-årig kvinna som arbetade inom den privata sektorn. Hon hade självt ansökt om rehabilitering för att hennes arbetsförmåga blivit nedsatt p.g.a. en sjukdom i

rörelseorganen. Rehabiliteringen genomfördes på arbetsplatsen. Till kvinnor betalades i genomsnitt 2 600 euro i månaden i inkomstersättning.

### Typisk klient inom arbetspensionsrehabiliteringen år 2021



Källa: Pensionskyddscentralen

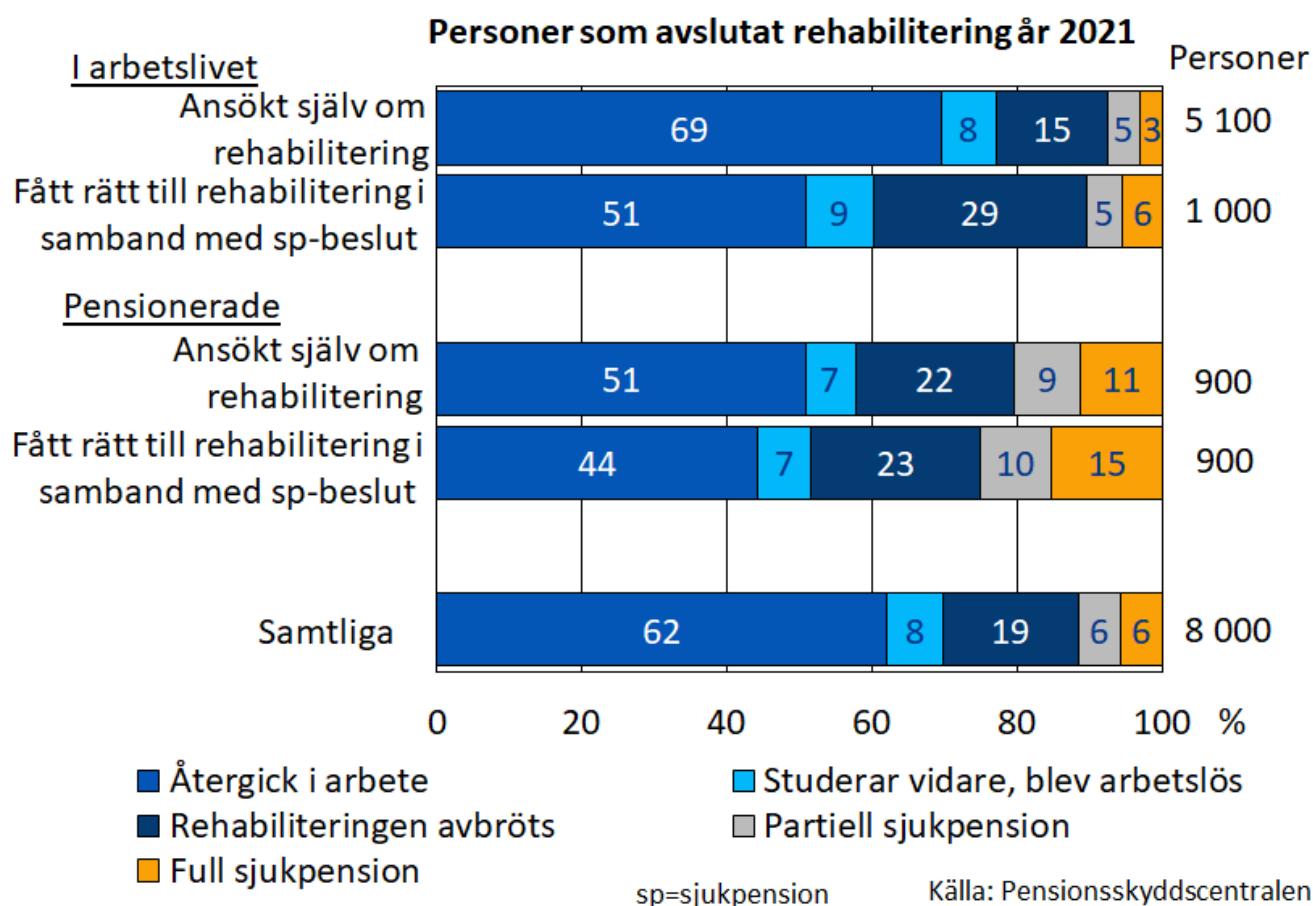
### 62 procent började arbeta igen efter rehabiliteringen

Under år 2021 avslutade 8 000 personer yrkesinriktad rehabilitering. Av dem återgick 62 procent i arbete medan 6 procent började få full sjukpension efter rehabiliteringen.

Det var vanligt att de som själva hade ansökt om rehabilitering medan de var i arbetslivet började arbeta igen efter rehabiliteringen. Av dem återgick 70 procent i arbete medan 3 procent började få full sjukpension när rehabiliteringen avslutades. I den här gruppen avbröts rehabiliteringen av 15 procent.

Andelen personer som avbröt rehabiliteringen var högre bland dem som kommit till rehabilitering direkt från arbetslivet men fått rätt till rehabilitering i samband med ett sjukpensionsbeslut. Bland dem avbröts rehabiliteringen av 29 procent.

Bland dem som sökt rehabilitering medan de fick rehabiliteringsstöd började fler än genomsnittet få full sjukpension direkt efter rehabiliteringen.



(Uppdaterad 31.5.2022)

## Antalet rehabiliteringsklienter hölls nästan oförändrat

Enligt halvårsstatistiken 2021 var antalet rehabiliteringsklienter på samma nivå som året innan. Andelen beviljande rehabiliteringsbeslut minskade fortsättningsvis.

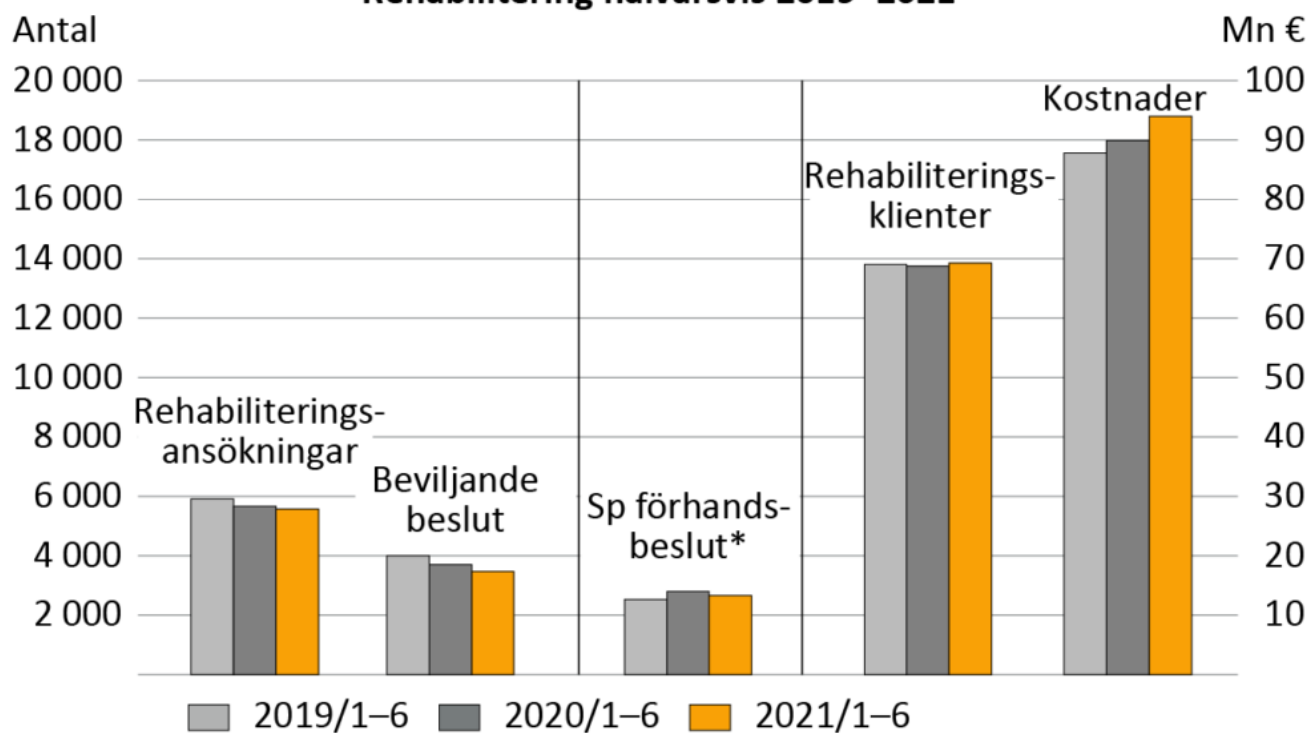
I januari-juni fick arbetspensionsanstalterna ta emot ett par procent färre rehabiliteringsansökningar än under motsvarande tid året innan. Sex procents minskning i beviljande rehabiliteringsbeslut. Antalet personer som fick rätt till rehabilitering i samband med sjukpensionsbeslut minskade också.

Av rehabiliteringsansökningarna av personer som själva ansökte om rehabilitering avslogs nästan 35 procent, medan motsvarande siffra året innan var 32 procent. Avsaknaden av överhängande risk för arbetsoförmåga var den vanligaste orsaken till avslag på rehabiliteringsansökan.

Enligt halvårsstatistiken var antalet rehabiliteringsklienter 13 867, en knapp procent mer än under motsvarande tid året innan. Om återstoden av året inte för med sig en förändring i utvecklingen, stannar antalet rehabiliteringsklienter också i år 2021 under 18 500.

De totala kostnaderna för rehabilitering uppgick i slutet av juni 2021 till 94 miljoner euro. Kostnaderna ökade med fyra procent från första hälften av året innan. Största delen, 87 procent av kostnaderna, bestod av inkomstersättningar som betalas under rehabiliteringen.

## Rehabilitering halvårsvis 2019–2021



\*Förhandsbeslut som meddelats i samband med sjukpensionsbeslut

Källa: Pensionsskyddscentralen

(Uppdaterad 20.10.2021)

# Arbetspensionsrehabilitering

**Producent:** Pensionsskyddscentralen

**Statistikens webbsida:** [Arbetspensionsrehabilitering](#)

**Ämnesområde:** Social trygghet, Arbetspensionsrehabilitering

**Statistiken ingår i Finlands officiella statistik (FOS):** Nej

## Beskrivning

Statistiken innehåller information om yrkesinriktad rehabilitering enligt arbetspensionslagarna.

## Datainnehåll

Statistiken innehåller uppgifter om ansökningar och beslut om rehabilitering, rätten att söka ändring, rehabiliteringsklienter, arbetspensionsrehabiliteringens metoder och kostnader samt slutförda rehabiliteringsprogram.

## Klassificeringar

Uppgifterna har klassificerats efter rehabiliteringsklientens ålder, kön, rehabiliteringsbakgrund, diagnos och sektor.

## Datainsamlingsmetoder och informationskälla

Uppgifterna för rehabiliteringsstatistiken erhålls direkt från arbetspensionsanstalterna och ur Pensionsskyddscentralens re-gister. Uppgifter som fås från arbetspensionsanstalterna är rehabiliteringsbakgrund, rehabiliteringstjänstformer, kostnader för rehabiliteringstjänster och orsak till att rehabiliteringsprogrammet avslutats.

## Uppdateringsintervall

Uppgifterna uppdateras en gång om året.

Tid för färdigställande eller publicering

Noggrannare tidpunkt anges [i Publiceringskalendern](#).

## Tidsserie

De första rehabiliteringsuppgifterna är från år 1992.

## Ämnesord

Arbetspensionsrehabilitering, rehabiliteringstjänst, rehabiliteringskostnad, rehabiliteringsansökan, rehabiliteringsbeslut

# Kvalitetsbeskrivning: Arbetspensionsrehabilitering 2021

Statistiken om arbetspensionsrehabilitering produceras hos Pensionsskyddscentralen.

En av Pensionsskyddscentralens (PSC) lagstadgade uppgifter är att föra statistik inom sitt verksamhetsområde (397/2006). Inom PSC är det planeringsavdelningen som gör upp statistiken. Statistiken över arbetspensionsrehabilitering grundar sig på tillsynsplikten som anknyter till 1991 års reform av rehabiliteringslagstiftning (lag om ändring av lagen om pension för arbetstagare APL 612/1991).

PSC och arbetspensionsanstalterna svarar själva för sina kostnader som uppstår i samband med statistikarbetet.

## Relevans av statistikuppgifterna

Statistiken om arbetspensionsrehabilitering omfattar rehabiliteringen som gäller hela arbetspensionssystemet. Om rätten till arbetspensionsrehabilitering föreskrivs i arbetspensionslagarna, som uppräknas i 3 § i lagen om pension för arbetstagare (395/2006). Statistiken om arbetspensionsrehabilitering ger en helhetsbild av den privata sektorns arbetspensionsbolag, -stiftelser och -kassor samt den yrkesinriktade rehabiliteringen som finansieras av den offentliga sektorn. Rehabilitering som ordnas av Folkpensionsanstalten ingår inte i statistiken.

Statistiken innehåller hela rehabiliteringsprocessen, från ansökan till avslut och ända till uppföljningen efter rehabiliteringen. I statistiken ingår uppgifter om rehabiliteringsansökningarna, rehabiliteringsbesluten, rehabiliteringsklienterna, rehabiliteringsåtgärderna och utgifterna, avslutade rehabiliteringsprogram och priset på rehabiliteringen.

De centrala uppgifterna har indelats enligt vilken bakgrund den som genomgår rehabilitering har, dvs. om personen arbetar eller är pensionerad när rehabiliteringen börjar. Från och med år 2016 har rehabiliteringsklienterna delats in i de som själva ansökt om rehabilitering och de som fått rätt till rehabilitering i samband med ett sjukpensionsavgörandet. Andra klassificeringsgrunder i statistiken är ålder, kön och diagnos.

Vid utvecklandet av statistiken har användarnas, närmast arbetspensionsanstalternas behov, och eventuella lagändringar beaktats.

Begreppen och definitionerna som används i statistiken presenteras på statistikens hemsida på adressen [www.etk.fi/statistik](http://www.etk.fi/statistik) under punkten Arbetspensionsrehabilitering.

Statistiken riktar sig till sakkunniga inom rehabilitering, forskare, medier och andra som kan behöva information om ämnesområdet.

## Uppgifternas exakthet och tillförlitlighet

Uppgifterna i statistiken grundar sig på PSC:s statistikregister samt vad gäller uppgifter om rehabiliteringstjänster uppgifter på individnivå som separat fås från arbetspensionsanstalterna. För

datainsamlingen svarar PSC:s planeringsavdelning. Uppgifterna levereras i enlighet med de anvisningar som PSC utarbetat.

Uppgifter som samlas in direkt från arbetspensionsanstalterna är rehabiliteringstjänstformerna, rehabiliteringstjänstkostnaderna, olycksfallsförsäkringsavgifter som är obligatoriska för rehabiliteringsklienten samt situationen efter rehabiliteringen, dvs. vad rehabiliteringen resulterade i.

Från pensionsregistret plockar man ut uppgifter som anknyter till statistiken om rehabiliteringsbeslut och som behövs för att producera statistik. Dessa är förhandsbeslut om rehabilitering, avslag och beviljanden, anhängiggörande, datum för rehabiliteringsbeslutet, rehabiliteringsklientens pensionsbakgrund, diagnoser för arbetsoförmåga och kostnader för försörjningen vid rehabilitering.

Från intjäningsregistret plockas faktorer som anknyter till rehabiliteringens effektivitet. Dessa är uppgifter om arbete efter rehabiliteringen. Registret innehåller uppgifter om allt arbete som ökar arbetspensionen: anställningar och företagarkerksamhet samt oavlönade tider som hänför sig till arbetslöshet, utbildning eller föräldraskap m.m.

För underlagsmaterialet till rehabiliteringsstatistiken kombinerar Pensionskyddscentralen uppgifter från arbetspensionsanstalterna samt de registeruppgifter som behövs för att producera statistiken.

Pensionskyddscentralens avdelning för registertjänster ansvarar tillsammans med arbetspensionsanstalterna för intjäningsregistrets innehåll, tillgången till den information som behövs vid verkställigheten av pensionskyddet, informationens omfattning, lagenlighet och riktighet samt utredningen av fel i innehållet. Registrets hanteringssystem innehåller dataverifieringsfunktioner och logikkontroller där programmet kräver att uppgifterna rättas eller kontrolleras. Felmeddelandena kan också vara anmärkningar, som inte förhindrar att uppgifterna registreras.

Arek Oy bär det datatekniska ansvaret för pensions- och intjäningsregistren. Arek Oy är ett bolag som ägs gemensamt av pensionsförsäkrarna och PSC.

Fel som upptäcks i statistiken rättas omgående på webbplatsen. I korrigeringspraxisen följs anvisningar givna av delegationen för Finlands officiella statistik.

## **Uppgifternas aktualitet och punktlighet**

Halvårsuppgifterna över utvecklingen under det innevarande året utkommer på hösten. Statistiken med uppgifter om hela året publiceras i maj/juni året efter statistikåret. Publiceringstidpunkten finns på PSC:s webbplats [www.etk.fi/statistik](http://www.etk.fi/statistik) under rubriken Publiceringskalender.

## **Uppgifternas sam användbarhet och jämförbarhet**

Statistiken har producerats sedan år 1992 på samma grunder, och uppgifterna är således i huvuddrag jämförbara från och med det.

## **Uppgifternas tillgänglighet och tydlighet**

Statistikens uppgifter publiceras årligen i elektroniskt format (PDF) på PSC:s webbplats. En del av uppgifterna i statistiken publiceras också i PSC:s statistikdatabas på [www.etk.fi/statistik](http://www.etk.fi/statistik) > Pensionsskyddscentralens statistikdatabas.

Beskrivning av statistiken finns på PSC:s webbsida under adressen [www.etk.fi/statistik](http://www.etk.fi/statistik).

Närmare information om statistiken ges av PSC:s statistiktjänst [tilastot\(at\)etk.fi](mailto:tilastot@etk.fi).