

Aivotyö rakennusalan asiantuntija-, toimihenkilö- ja johtotehtävissä 2021

KYSELYTUTKIMUS

Teppo Valtonen

The background features a series of 3D cubes outlined with dashed lines. The top half of the page is white, and the bottom half is a solid dark blue. The cubes are scattered across both sections, with some appearing to be on the white surface and others on the blue surface, creating a sense of depth and perspective.

Aivotyö rakennusalan asiantuntija-, toimihenkilö- ja johtotehtävissä 2021

Kyselytutkimus

Teppo Valtonen

Työterveyslaitos

Aivotyö

PL 40

00251 Helsinki

www.ttl.fi

Toimitus: Teppo Valtonen

Kuvat: Teppo Valtonen

© 2022 Työterveyslaitos ja kirjoittajat

Tämän teoksen osittainenkin kopiointi on tekijänoikeuslain (404/61, siihen myöhemmin tehtyine muutoksineen) mukaisesti kielletty ilman asianmukaista lupaa.

ISBN 978-952-391-029-4 (PDF)

Työterveyslaitos, 2022

Tiivistelmä

Selvitimme aivotyön tilannetta rakennusalan asiantuntija-, toimihenkilö- ja johtotehtävissä alkuvuodesta 2021 yhteistyössä Rakennusinsinöörit ja -arkkitehdit RIA ry:n sekä Rakennusmestarit ja -insinöörit AMK RKL ry:n kanssa. Lähetimme Aivotyökyselyn yhteensä noin 6500 jäsenelle. Kyselyyn vastasi 14 prosenttia kutsutuista. Vastaajat edustavat niin sukupuolen, ikäluokan, koulutustaustan, toimiaseman, päätyöpanoksen kuin pääasiallisen työskentelyalueenkin osalta yhdistysten jäsenistöjä.

Viisi useimmin esiintyvää aivotyön vaatimusta olivat lukeminen ja kirjoittaminen, keskeneräisten asioiden mielessä pitäminen, useiden eri laitteiden tai tietokoneohjelmien käyttäminen, jatkuva huomion siirtäminen asiasta tai tehtävästä toiseen sekä järjestelmällinen, tarkka tai huolellinen työskentely. Lähes 80 prosentilla vastaajista oli näitä vaatimuksia työssään vähintään päivittäin. Työterveyslaitoksen vertailuaineistoon verrattuna aivotyön vaatimuksia esiintyi keskimäärin harvemmin.

Viisi suurinta aivotyön kuormitustekijää olivat jatkuva huomion siirtäminen asiasta tai tehtävästä toiseen, ristiriitaisten ohjeiden tai odotusten pohjalta toimiminen, epäselvien tai puutteellisten ohjeiden varassa toimiminen, meneillään olevan tehtävän keskeytyminen sekä puhehälyssä tai melussa työskentely. Yli 80 prosenttia vastaajista koki nämä vaatimukset työssään kuormittaviksi. Suurin ero vertailuaineistoon syntyi lausumattomien pelisääntöjen huomioinnissa sekä puutteellisilla ohjeilla toimimisessa, joiden osalta kuormittavuuden kokemus oli vertailuaineistossa merkittävästi korkeampi.

Aivotyön innostavimpia voimavaratekijöitä olivat luova ajattelu, ideointi tai innovointi, uusien vaihtoehtoisten ratkaisujen löytäminen, sekä tiimityö tai työskentely ryhmässä. Rakennusalan erityispiirteinä nousivat esiin mittasuhteiden tai muotojen, sekä tilan, etäisyyksien tai suuntien hahmottaminen. Yli puolet vastaajista koki nämä työn piirteet innostaviksi. Mittasuhteiden ja tilan hahmottaminen erosivat merkittävästi vertailuaineistosta, jossa alle 30 prosenttia kokee ne innostavina.

Stressitaso asteikolla 0–10 oli, 5,6, mikä on hieman korkeampi kuin vertailuaineiston 5,3. Vastaavasti palautumisen taso asteikolla 0–10 oli 6,0 kun se vertailuaineistossa on 5,8. Toimiaseman perusteella matalin stressitaso oli ylimmällä johdolla ja työnantajan edustajilla (5,0), korkein toimihenkilöillä (5,7). Parhaiten kokivat palautuvansa ylin johto ja työnantajan edustajat (6,7), heikoiten toimihenkilöt (6,0). Päätyöpanoksen perusteella matalin stressitaso oli vastaavilla työnjohtajilla (5,0) ja selvästi korkein arkkitehtitaustaisilla rakennussuunnittelijoilla (6,4). Parhaiten kokivat palautuvansa työpäälliköt (6,8), heikoiten arkkitehtitaustaiset rakennussuunnittelijat (5,3).

Sisällys

Tiivistelmä.....	3
Sisällys.....	4
1 Tausta.....	5
1.1 Koulutus.....	6
1.2 Toimiasema.....	7
1.3 Päätyöpanos.....	8
1.4 Työskentelyalue.....	9
2 Työskentelyolosuhteet.....	10
3 Aivotyön vaatimukset.....	12
3.1 Kokonaistilanne.....	12
3.2 Merkittävimmät kysymykset.....	15
3.2.1 Useimmin esiintyvät vaatimukset.....	16
3.2.2 Kuormitustekijät.....	17
3.2.3 Voimavaratekijät.....	18
3.2.4 Vertailuaineistosta useuden perusteella poikkeavimmat vaatimukset.....	19
3.2.5 Vertailuaineistosta eniten poikkeavat kuormitus- ja voimavaratekijät.....	20
4 Stressi ja palautuminen.....	21
4.1 Stressi ja palautuminen toimiaseman mukaan.....	22
4.2 Stressi ja palautuminen päätyöpanoksen mukaan.....	23

1 Tausta

Työterveyslaitos toteutti Aivotyökyselyn helmi–maaliskussa 2021 yhteistyössä kahden rakennusalan ammatillisen yhdistyksen, Rakennusinsinöörit ja -arkkitehdit RIA ry:n sekä Rakennusmestarit ja -insinöörit AMK RKL ry:n kanssa heidän jäsenistöilleen. Kyselyn kutsu lähetettiin yhteensä noin 6500 jäsenelle. Kyselyyn vastasi 14 prosenttia kutsutuista. Vastaajat edustavat niin sukupuolen, ikäluokan, koulutustaustan kuin pääasiallisen työskentelyalueenkin osalta hyvin yhdistysten jäsenistöjä.

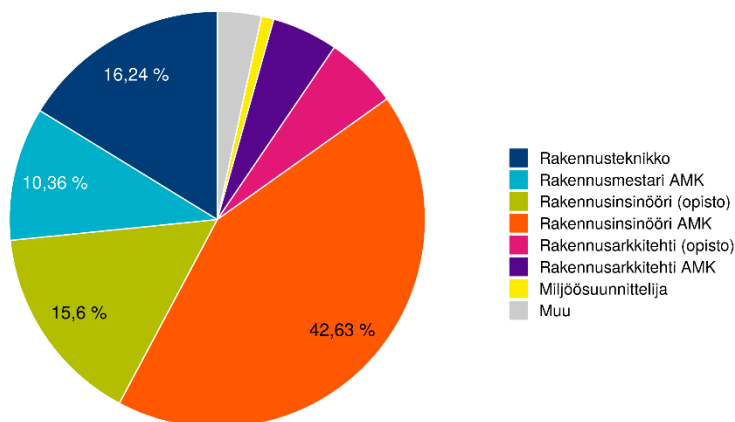
TAUSTATIETO	ARVO
KUTSUTTUJA	6536
VASTAAJIA	936
VASTAUS-%	14,32 %
NAISIA	298
NAISIA, %	31,84 %
YLEISIN IKÄLUOKKA	50–59 vuotias
YLEISIN IKÄLUOKKA, %	32,16 %
ESIHENKILÖITÄ	405
ESIHENKILÖITÄ, %	43,27 %

1.1 Koulutus

Yli 40 prosenttia vastaajista oli koulutustaustaltaan AMK-tasoisia rakennusinsinöörejä. Vastaajista 16 prosenttia oli koulutustaustaltaan rakennusteknikkoja, 16 prosenttia opistotasoisia rakennusinsinöörejä ja 10 prosenttia AMK-tasoisia rakennusmestareita. Opistotason rakennusarkkitehtejä oli kuusi prosenttia ja AMK-tason viisi prosenttia vastaajista. Miljöösuunnittelijoita oli vastaajista yksi prosentti.

KOULUTUS	LUKUMÄÄRÄ	PROSENTTIA
RAKENNUSINSINÖÖRI AMK	399	42,63
RAKENNUSTEKNIKKO	152	16,24
RAKENNUSINSINÖÖRI (OPISTO)	146	15,6
RAKENNUSMESTARI AMK	97	10,36
RAKENNUSARKKITEHTI (OPISTO)	53	5,66
RAKENNUSARKKITEHTI AMK	48	5,13
MILJÖÖSUUNNITTELIJA	9	0,96
MUU	32	3,42

Koulutus

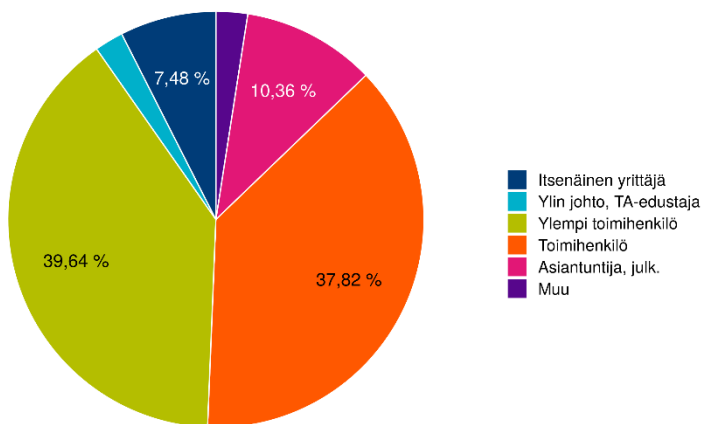


1.2 Toimiasema

Vastaajista valtaosa oli ylempiä toimihenkilöitä (40 prosenttia) tai toimihenkilöitä (38 prosenttia). Julkisen sektorin asiantuntijoita oli 10 prosenttia ja itsenäisiä yrittäjiä oli seitsemän prosenttia vastaajista. Ylintä johtoa edusti kaksi prosenttia vastaajista.

TOMIASEMA	LUKUMÄÄRÄ	PROSENTTIA
YLEMPI TOIMIHENKILÖ	371	39,64
TOIMIHENKILÖ	354	37,82
ASiantuntija, julk.	97	10,36
ITSENÄINEN YRITTÄJÄ	70	7,48
YLIN JOHTO	21	2,24
MUU	23	2,46

Toimiasema



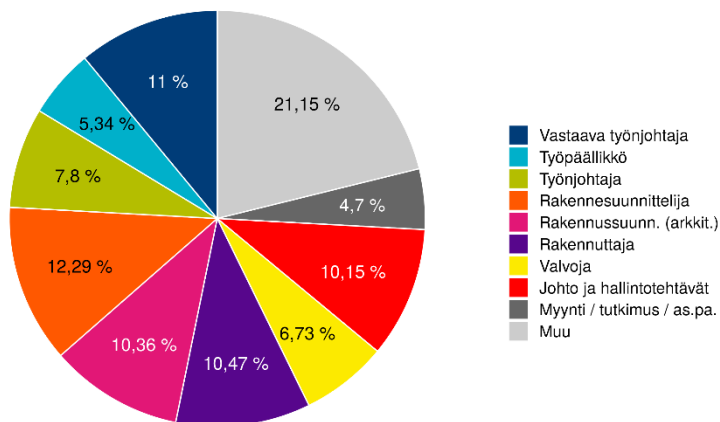
1.3 Päätöpanos

Vastaajista 12 prosenttia työskenteli rakennesuunnittelijana ja 10 prosenttia arkkitehtuuritaustaisena rakennesuunnittelijana. Vastaavana työnjohtajana työskenteli 11 prosenttia, rakennuttajana 10 prosenttia ja johto- ja hallintotehtävissä 10 prosenttia vastaajista.

Työnjohtajana työskenteli 7 prosenttia, valvojana 6 prosenttia, työpäällikkönä 5 prosenttia ja myynnin, tutkimuksen tai asiakaspalvelun tehtävissä 4 prosenttia vastaajista. Lisäksi reilu neljännes vastaajista työskenteli muissa asiantuntija-, toimihenkilö- ja johtotehtävissä.

PÄÄTYÖPANOS	LUKUMÄÄRÄ	PROSENTTIA
RAKENNESUUNNITTELIJA	115	12,29
VASTAAVA TYÖNJOHTAJA	103	11
RAKENNUTTAJA	98	10,47
RAKENNUSSUUNNITTELIJA (ARKKIT.)	97	10,36
JOHTO JA HALLINTOTEHTÄVÄT	95	10,15
TYÖNJOHTAJA	73	7,8
VALVOJA	63	6,73
TYÖPÄÄLLIKKÖ	50	5,34
MYYNNTI/TUTKIMUS/AS.PA.	44	4,7
MUU	198	21,15

Päätöpanos

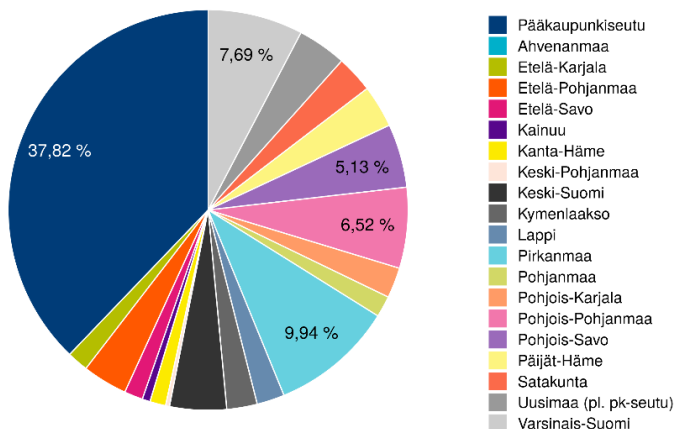


1.4 Työskentelyalue

Odotetusti valtaosa (38 %) vastaajista ilmoitti pääasialliseksi työskentelyalueekseen pääkaupunkiseudun. Muut viiden prosentin osuuden ylittäjät olivat Pirkanmaa (10 %), Varsinais-Suomi (8 %), Pohjois-Pohjanmaa (7 %) sekä Pohjois-Savo (5 %).

TYÖSKENTELYALUE	LUKUMÄÄRÄ	PROSENTTIA
PÄÄKAUPUNKISEUTU	354	37,82
PIRKANMAA	93	9,94
VARSINAIS-SUOMI	72	7,69
POHJOIS-POHJANMAA	61	6,52
POHJOIS-SAVO	48	5,13
KESKI-SUOMI	43	4,59
UUSIMAA (PL. PKS)	37	3,95
ETELÄ-POHJANMAA	34	3,63
PÄIJÄT-HÄME	32	3,42
SATAKUNTA	28	2,99
KYMENLAAKSO	23	2,46
POHJOIS-KARJALA	23	2,46
LAPPI	21	2,24
ETELÄ-KARJALA	16	1,71
POHJANMAA	16	1,71
ETELÄ-SAVO	14	1,5
KANTA-HÄME	12	1,28
KAINUU	6	0,64
KESKI-POHJANMAA	3	0,32

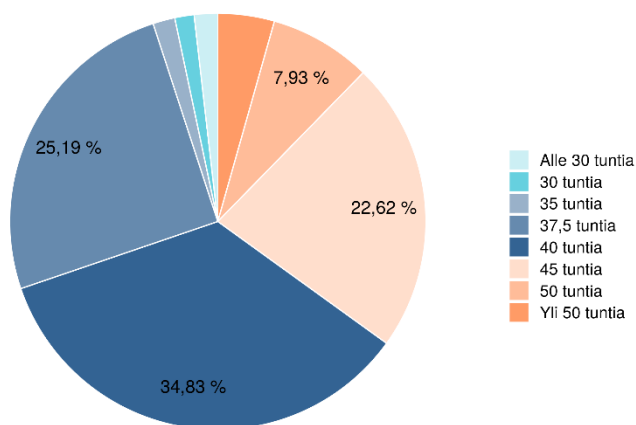
Työskentelyalue



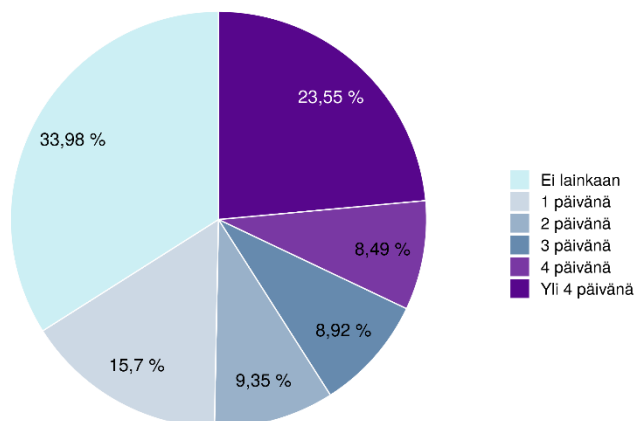
2 Työskentelyolosuhteet

Yleisin viikoittainen työtuntimäärä vastaajilla oli 40 tuntia viikossa; vastaajista 35 prosenttia työskenteli 40 tuntia viikossa. Lähes neljännos vastaajista työskenteli kotona yli neljänä päivänä viikossa, ja kolmannes ei työskennellyt lainkaan kotona. Työnantajan toimipisteessä yli neljänä päivänä viikossa työskenteli 36 prosenttia vastaajista. Yli viidennes vastaajista ei työskennellyt lainkaan työnantajan toimipisteessä.

Työtunnit viikossa

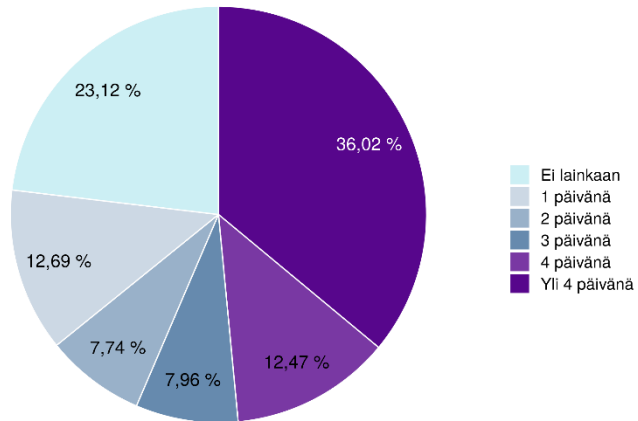


Työskentely kotona, viikossa



Aivotyö rakennusalan asiantuntija-, toimihenkilö- ja johtotehtävissä 2021

Työskentely työnantajan toimipisteessä, viikossa



3 Aivotyön vaatimukset

Nykyaikaisessa työelämässä esiintyy monenlaisia kognitiivisia eli tiedolla työskentelyn tehtäviä, tilanteita ja olosuhteita. Työterveyslaitoksen Aivotyökyselyssä on 39 kysymystä näistä aivotyön vaatimuksista. Vastaukset kuvaavat aivotyön vaatimusten yleisyyttä, eli esiintyykö tehtävä tai tilanne vastaajien työssä useita kertoja päivässä, päivittäin tai lähes päivittäin, viikoittain, kuukausittain, tai onko se harvinaisempaa. Lisäksi vastaukset kuvaavat, koetaanko työssä esiintyvät aivotyön vaatimukset kuormittavina vai innostavina. Tätä vastaajat ovat arvioineet seitseenportaisella asteikolla, jonka ääripäät ovat erittäin kuormittava ja erittäin innostava.

Työterveyslaitos on kerännyt aivotyön vaatimuksista kehittämis-, palvelu- ja tutkimushankkeissa aineistoa kymmenistä organisaatioista, monilla eri toimialoilla. Aivotyöaineisto sisältää yli 11 000 vastausta, jotka on kerätty yli 90 eri kehittämis-, palvelu- ja tutkimushankkeessa vuosina 2016–2019. Vastaukset eivät edusta Suomen työikäistä väestöä kokonaisuudessaan. Valtaosa vastaajista työskentelee sosiaali- tai terveysalalla (63 %) tai toimistoissa erilaisissa asiantuntija- tai tietotyön tehtävissä (19 %). Aineistoon voi tutustua Työelämä-tieto-palvelussa¹.

Seuraavissa kappaleissa tarkastelemme aivotyön vaatimuksia rakennusalan asiantuntija-, toimihenkilö- ja johtotehtävissä, ja vertaamme tuloksia Työterveyslaitoksen vertailuaineistoon. Kuvaajien perusteella nähdään, että rakennusalan asiantuntija-, toimihenkilö- ja johtotehtävissä työt ovat usein vaativaa aivotyötä. Niin aivotyön vaatimusten yleisyys kuin kuormittavuus ja innostavuuskin noudattelevat pitkälti Työterveyslaitoksen vertailuaineistoa.

3.1 Kokonaistilanne

Aivotyön kokonaistilanteen kuvissa vaatimukset ovat jaettu 13 osa-alueeseen. Kunkin osa-alueen tilannetta kuvataan kahdella päällekkäisellä kuvaajalla. Musta viiva pisteinen kertoo osa-alueen yleisyyden. Numerot pisteiden yläpuolella ovat osa-alueiden viikoittaisten esiintymisten keskiarvoja. Keskilinjän yläpuolella, yli viiden olevat numeroarvot kertovat, että kyseistä osa-aluetta esiintyy työssä keskimäärin jatkuvasti, monta kertaa päivässä.

Sinertävät ja punertavat palkit taas kertovat vastaajien innostavuuden ja kuormittavuuden kokemuksen jakaumat. Sinertävät palkit keskilinjasta ylöspäin

¹ <https://tyoelamatieto.fi/fi/dashboards/brainwork>

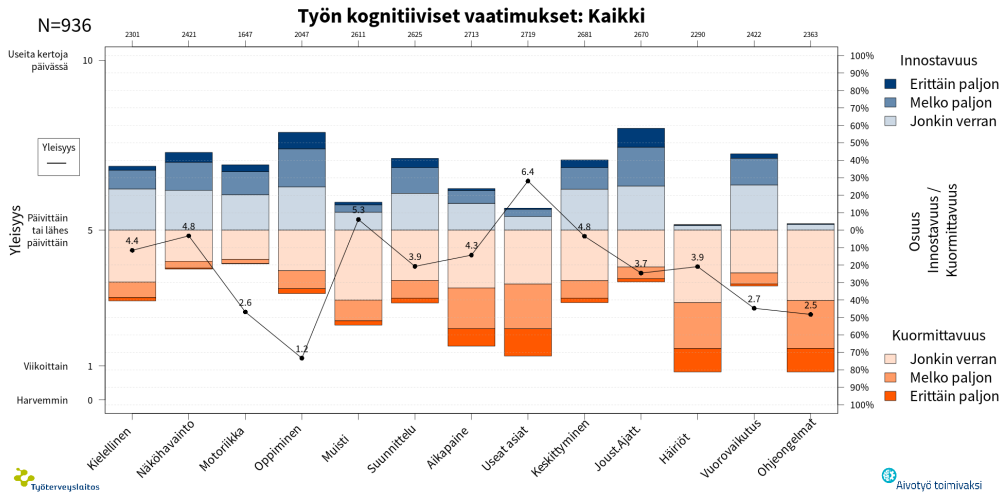
kertovat kuinka suuri osa vastaajista kokee vaatimuksen innostavana. Punertavat palkit keskilinjasta alaspäin puolestaan kertovat kuinka suuri osa vastaajista kokee vaatimuksen kuormittavana. Vastaukset, joissa osa-alue ei kuormita eikä innosta, eivät näy kuvassa.

Seuraavissa kuvissa on aivotyön kokonaistilanne rakennusalan asiantuntija-, toimihenkilö- ja johtotehtävissä (a) sekä Työterveyslaitoksen vertailuaineistossa (b). Rakennusalan yleisyystasot ovat kauttaaltaan hieman matalampia kuin vertailuaineistossa, mutta kuvaajat ovat pääosin samanmuotoisia. Rakennusalan asiantuntija-, toimihenkilö- ja johtotehtävissä kuitenkin esiintyy toisaalta näköhavaintoihin liittyviä vaatimuksia useammin, toisaalta esimerkiksi motoriikkaan ja häiriöihin liittyviä vaatimuksia harvemmin kuin vertailuaineistossa.

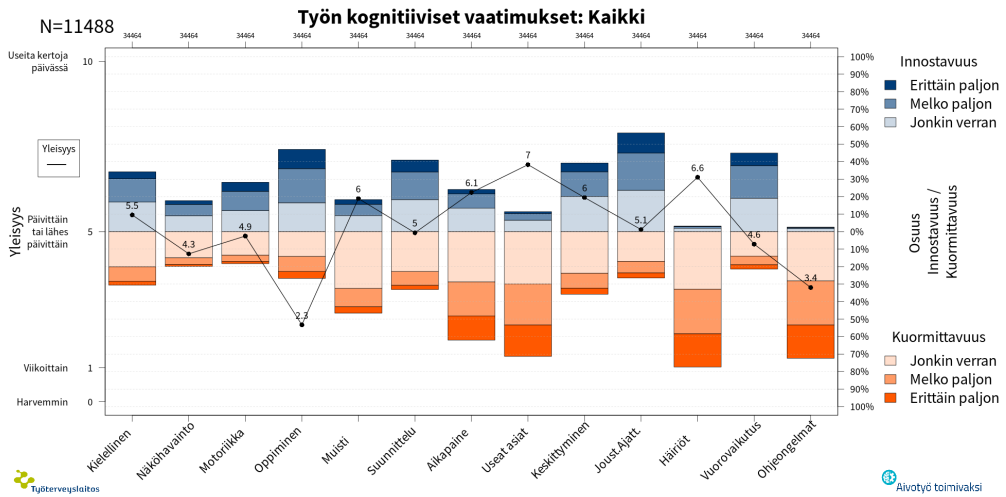
Innostuneisuutta koetaan rakennusalalla hieman yleisemmin kuin vertailuaineistossa. Erityisesti näköhavaintoihin liittyvät vaatimukset koetaan yleisemmin innostavina. Kuormittuneisuuden kokemukset noudattelevat rakennusalan asiantuntija-, toimihenkilö- ja johtotehtävissä Työterveyslaitoksen vertailuaineistoa.

Aivotyö rakennusalan asiantuntija-, toimihenkilö- ja johtotehtävissä 2021

a) Aivotyön kokonaistilanne rakennusalan asiantuntija-, toimihenkilö- ja johtotehtävissä



b) Aivotyön kokonaistilanne Työterveyslaitoksen vertailuaineistossa



3.2 Merkittävimmät kysymykset

Seuraavaksi tarkastellaan yksittäisiä aivotyön vaatimusten kysymyksiä. Kysymyksistä on poimittu rakennusalan asiantuntija-, toimihenkilö- ja johtotehtävissä merkittävimmät seuraavien kriteerien perusteella:

- Useimmin esiintyvät vaatimukset
- Kuormitustekijät
- Voimavaratekijät
- Vertailuaineistosta useuden perusteella poikkeavimmat vaatimukset
- Vertailuaineistosta eniten poikkeavat kuormitus- ja voimavaratekijät

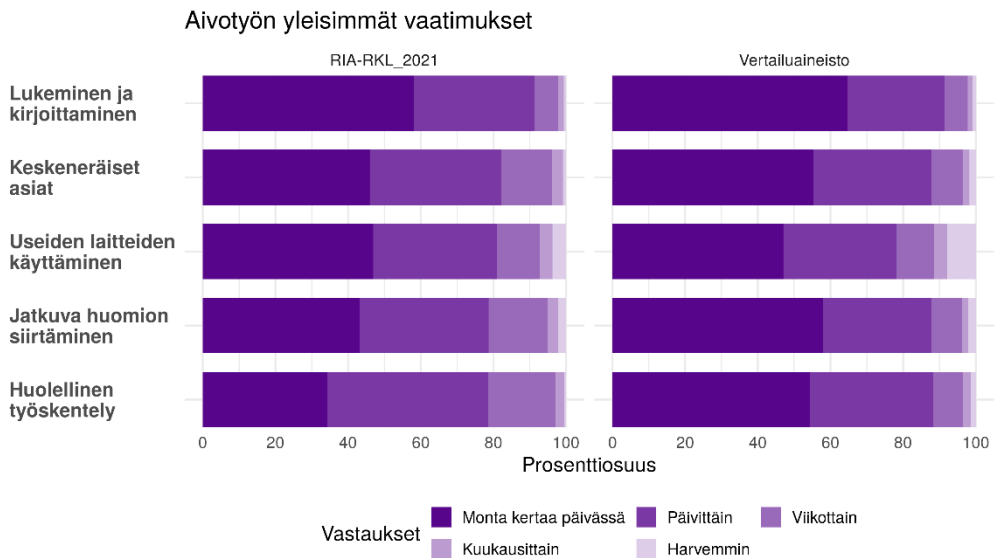
Lisäksi vastausten jakaumia verrataan Työterveyslaitoksen vertailuaineistoon.

3.2.1 Useimmin esiintyvät vaatimukset

Viisi useimmin esiintyvää aivotyön vaatimusta olivat

- Lukeminen ja kirjoittaminen
- Keskeneräisten asioiden mielessä pitäminen
- Useiden eri laitteiden tai tietokoneohjelmien käyttäminen
- Jatkuva huomion siirtäminen asiasta tai tehtävästä toiseen
- Järjestelmällinen, tarkka tai huolellinen työskentely

Lähes 80 prosentilla vastaajista oli näitä vaatimuksia työssään vähintään päivittäin. Työterveyslaitoksen vertailuaineistossa nämä viisi aivotyön vaatimusta ovat pääsääntöisesti hieman yleisempiä. Erityisesti jatkuva huomion siirtäminen sekä huolellinen työskentely ovat vertailuaineistossa keskimäärin useammin tapahtuvia tilanteita.

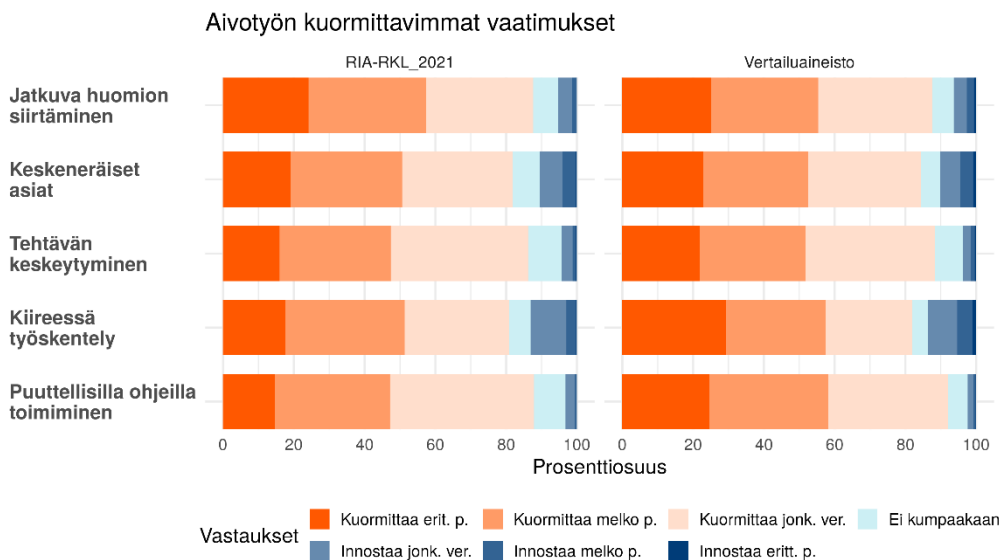


3.2.2 Kuormitustekijät

Monet aivotyön vaatimuksista kuormittavat. Viisi suurinta aivotyön kuormitustekijää olivat

- Jatkuva huomion siirtäminen asiasta tai tehtävästä toiseen
- Usean keskeneräisen asian samanaikainen mielessä pitäminen
- Meneillään olevan tehtävän keskeytyminen
- Työskentely kiireessä
- Epäselvien tai puutteellisten ohjeiden varassa toimiminen

Yli 80 prosenttia vastaajista koki nämä vaatimukset työssään kuormittaviksi. Kuormituksen ja innostuksen jakaumat näissä viidessä aivotyön vaatimuksessa ovat melko lähellä Työterveyslaitoksen vertailuaineistoa.



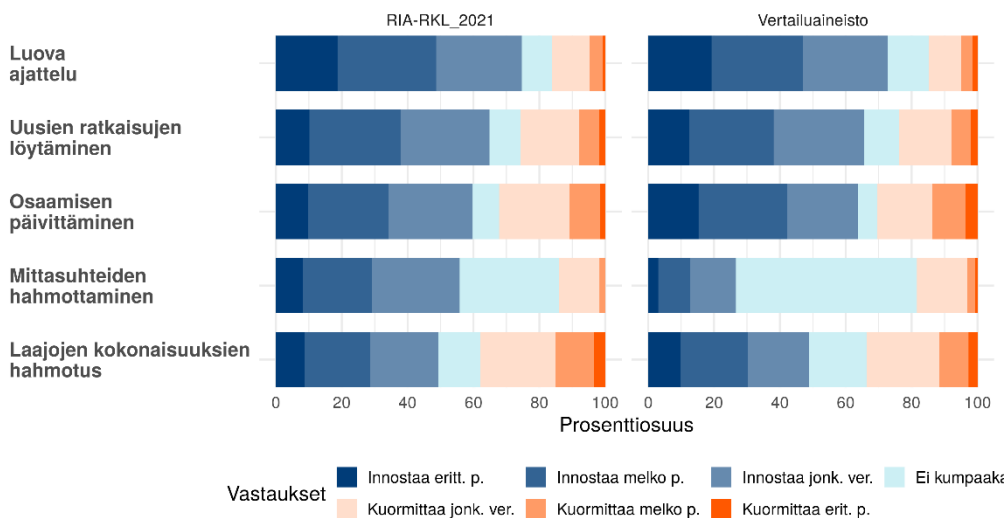
3.2.3 Voimavaratekijät

Yleisimmin aivotyön innostaviksi voimavaratekijöiksi nousivat

- Luova ajattelu, ideointi tai innovointi
- Uusien vaihtoehtoisten ratkaisujen löytäminen
- Osaamisen päivittäminen
- Mittasuhteiden tai muotojen hahmottaminen
- Laajojen kokonaisuuksien hahmottaminen

Yli puolet vastaajista koki nämä työn piirteet innostaviksi. Verrattuna Työterveyslaitoksen vertailuaineistoon, selkein ero on mittasuhteiden hahmottamisessa. Yli puolet kyselyyn vastanneista koki mittasuhteiden hahmottamisen innostavana, kun Työterveyslaitoksen vertailuaineistossa alle 30 prosenttia kokee näin.

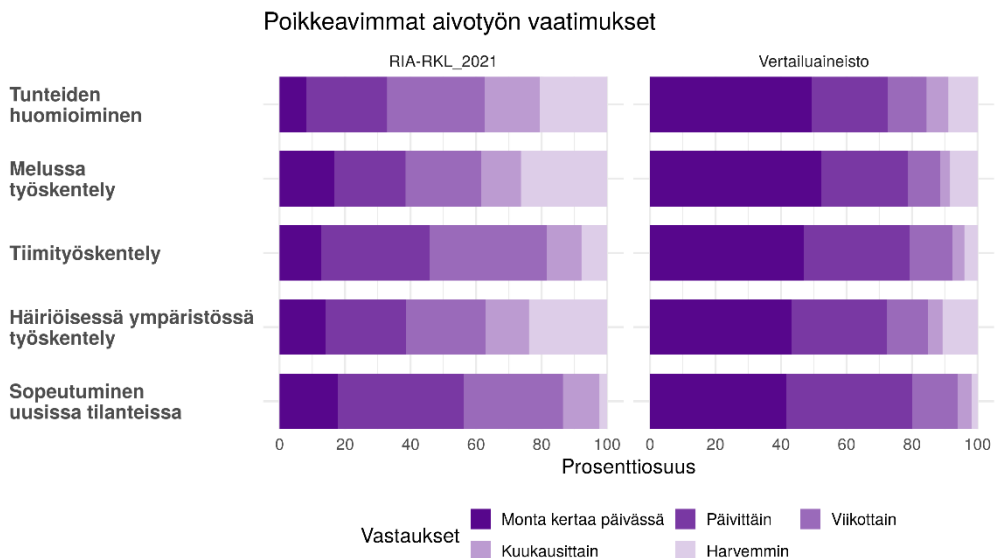
Aivotyön innostavimmat vaatimukset



3.2.4 Vertailuaineistosta useuden perusteella poikkeavimmat vaatimukset

Työterveyslaitoksen vertailuaineistossa aivotyön vaatimuksia esiintyi keskimäärin useammin kuin rakennusalan asiantuntija-, toimihenkilö- ja johtotehtävissä. Kun tarkastellaan, mitkä aivotyön vaatimukset poikkeavat vertailuaineistosta eniten sen perusteella, kuinka usein vaatimusta esiintyy, viisi vertailuaineistosta eniten poikkeavaa aivotyön vaatimusta ovat vertailuaineistossa merkittävästi yleisempiä:

- Tunteiden huomioiminen
- Melussa työskentely
- Tiimityöskentely
- Häiriöisessä ympäristössä työskentely
- Sopeutuminen uusissa tilanteissa

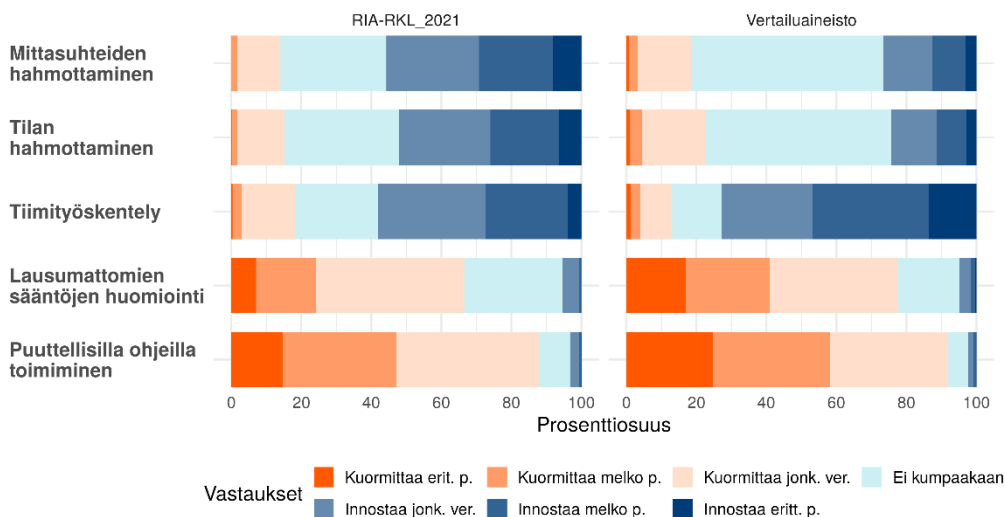


3.2.5 Vertailuaineistosta eniten poikkeavat kuormitus- ja voimavaratekijät

Rakennusalan asiantuntija-, toimihenkilö- ja johtotehtävien erityispiirteet tulevat esiin erityisesti innostavuuden kokemuksissa. Vertailuaineistoa vahvemmin innostavina rakennusalalla koettiin mittasuhteiden hahmottaminen ja tilan hahmottaminen. Rakennusalalla yli 50 prosenttia vastaajista ja vertailuaineistossa alle 30 prosenttia kokee nämä vaatimukset innostavina. Toisaalta vertailuaineistossa yli 70 prosenttia vastaajista kokee tiimityöskentelyn innostavana, kun rakennusalalla näin kokee alle 60 prosenttia.

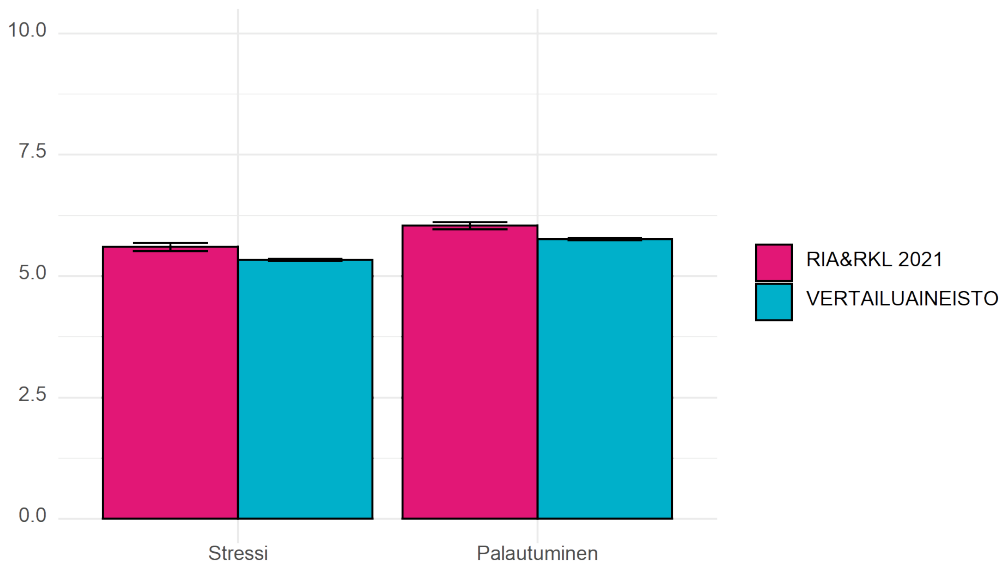
Kuormituksen kokemuksessa eniten eroa syntyi lausumattomien pelisääntöjen huomioon otamisessa sekä puutteellisilla ohjeilla toimimisessa. Vertailuaineistossa 40 prosenttia kokee lausumattomien sääntöjen huomioon otamisen ja lähes 60 prosenttia puutteellisilla ohjeilla toimimisen melko tai erittäin kuormittavana. Vastaavasti neljäsosa ja alle puolet rakennusalan asiantuntija-, toimihenkilö- ja johtotehtävissä kokee näin.

Poikkeavimmat aivotyön kuormitus- ja voimavaratekijät



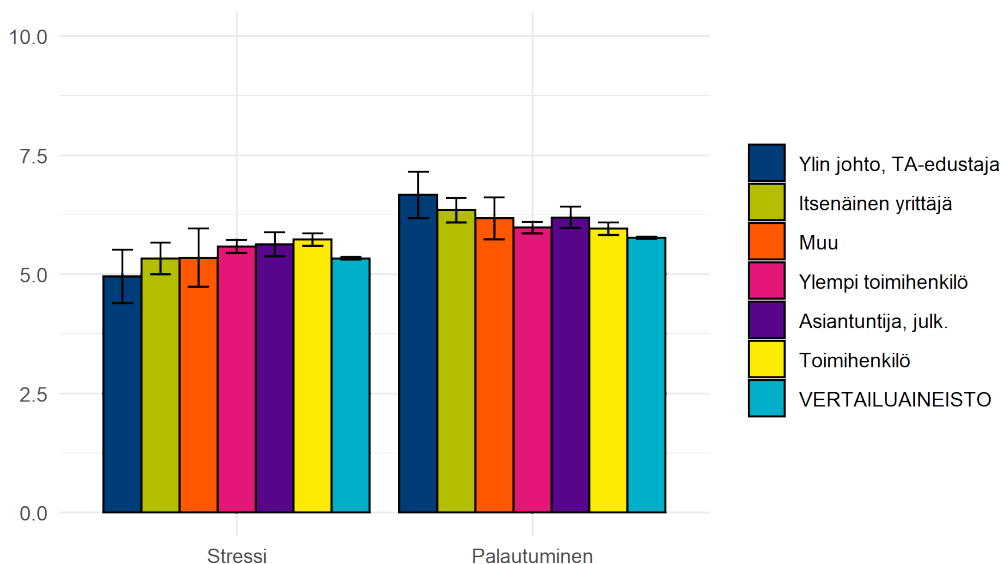
4 Stressi ja palautuminen

Vastaajien stressin keskiarvo asteikolla 0–10 oli 5,6 mikä on hieman korkeampi kuin vertailuaineiston 5,3. Vastaavasti palautumisen keskiarvo oli 6,0 kun se vertailuaineistossa on 5,8.



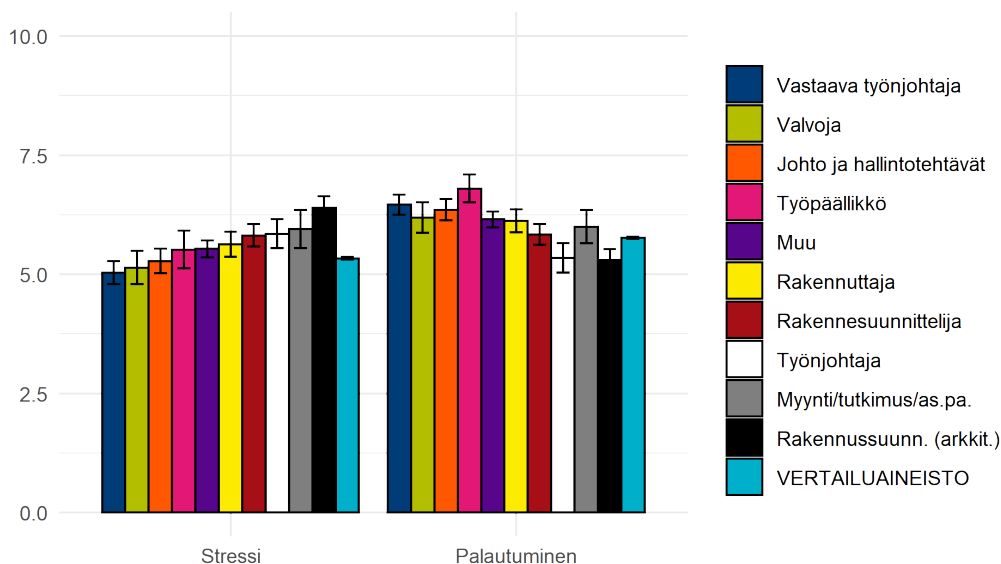
4.1 Stressi ja palautuminen toimiaseman mukaan

Toimiaseman mukaan tarkasteltuna keskimäärin matalin stressitaso oli ylimmällä johdolla ja työnantajan edustajilla (5,0). Korkein stressitaso oli toimihenkilöillä (5,7). Palautumisen keskiarvot noudattivat lähes käänteistä järjestystä stressitasoihin verrattuna. Parhaiten kokivat palautuvansa ylin johto ja työnantajan edustajat (6,7), heikoiten toimihenkilöt (6,0).



4.2 Stressi ja palautuminen päätyöpanoksen mukaan

Päätyöpanoksen perusteella keskimäärin matalin stressitaso oli vastaavilla työnjohtajilla (5,0) ja selvästi korkein arkkitehtitaustaisilla rakennussuunnittelijoilla (6,4). Jälleen koettu palautuminen noudatteli pitkälti käänteisesti stressitasoja, kuitenkin siten, että keskimäärin parhaiten kokivat palautuvansa työpäälliköt (6,8). Keskimäärin heikoiten kokivat palautuvansa arkkitehtitaustaiset rakennussuunnittelijat (5,3).



Selvitimme aivotyön tilannetta rakennusalan asiantuntija-, toimihenkilö- ja johtotehtävissä alkuvuodesta 2021 yhteistyössä Rakennusinsinöörit ja -arkkitehdit RIA ry:n sekä Rakennusmestarit ja -insinöörit AMK RKL ry:n kanssa. Usein esiintyviä aivotyön vaatimuksia olivat lukeminen ja kirjoittaminen, keskeneräisten asioiden mielessä pitäminen, useiden eri laitteiden tai tietokoneohjelmien käyttäminen, jatkuva huomion siirtäminen asiasta tai tehtävästä toiseen sekä järjestelmällinen, tarkka tai huolellinen työskentely. Kuormitusta aiheuttivat jatkuva huomion siirtäminen asiasta tai tehtävästä toiseen, ristiriitaisten ohjeiden tai odotusten pohjalta toimiminen, epäselvien tai puutteellisten ohjeiden varassa toimiminen, meneillään olevan tehtävän keskeytyminen sekä puhehälyssä tai melussa työskentely. Voimavaratekijöitä olivat luova ajattelu, ideointi tai innovointi, uusien vaihtoehtoisten ratkaisujen löytäminen, sekä tiimityö tai työskentely ryhmässä. Rakennusalan erityispiirteinä nousivat esiin mittasuhteiden tai muotojen, sekä tilan, etäisyyksien tai suuntien hahmottaminen.

Työterveyslaitos
Arbetshälsoinstitutet
Finnish Institute of Occupational Health

PL 40, 00032 Työterveyslaitos

www.ttl.fi

ISBN 978-952-391-029-4 (PDF)

