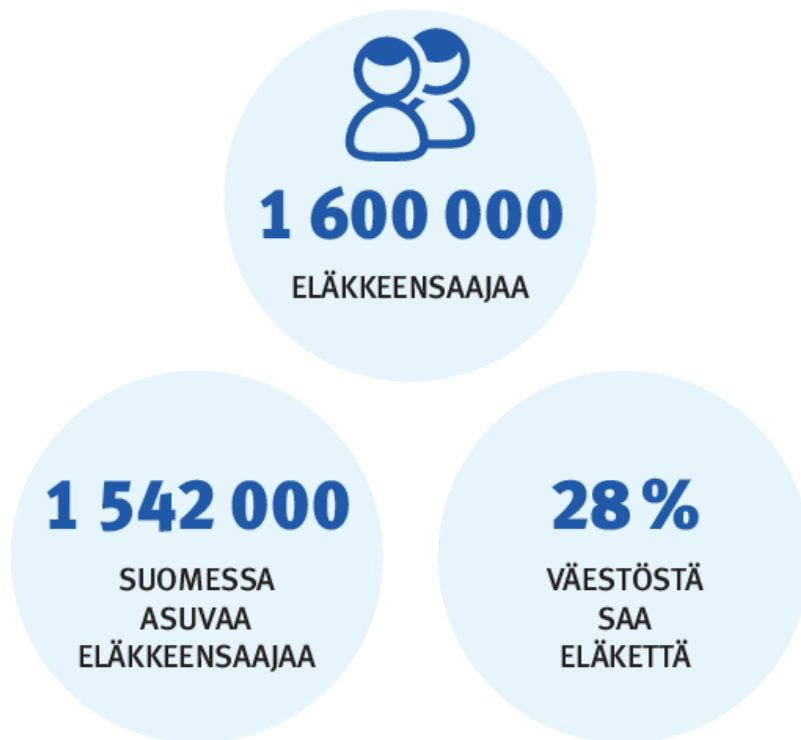


Tilasto Suomen eläkkeensaajista 2018



1,6 miljoonaa eläkkeensaajaa



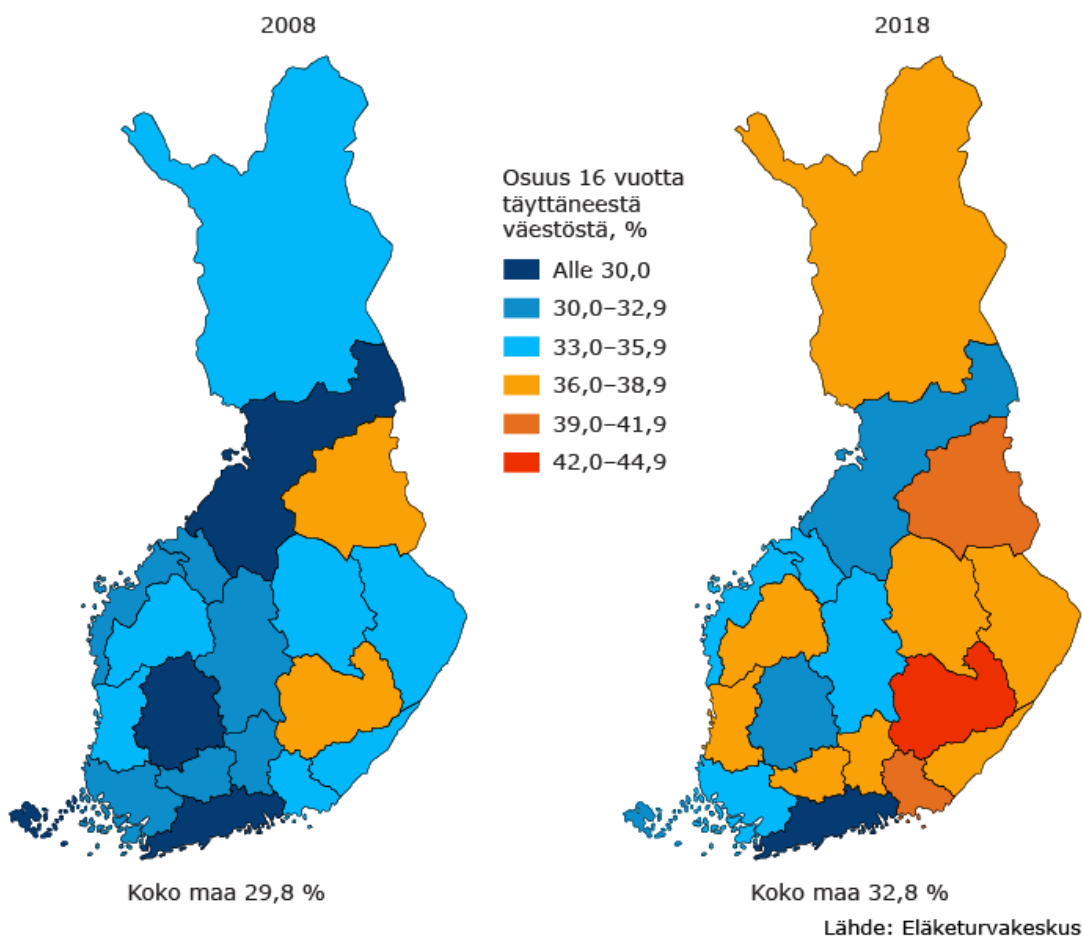
Lähde: Eläketurvakeskus

Suomessamaksettiineläkettäkaikkiaan1,6miljoonallehenkilölle vuonna2018.Eläkkeensaajista1542000asuiSuomessaja58000 ulkomailla.Suomenväestöstä28prosenttiasajotakineläkettäeli joko omaa eläkettä, perhe-eläkettä tai molempia.

Eläkkeensaajista 62 prosenttia sai pelkkää työeläkettä. Sekä työ- että kansaneläkettä sai 32 prosenttia ja pelkkää kansaneläkettä 6 prosenttia.

Kolmasosa 16 vuotta täyttäneistä saa omaa eläkettä

Omaa eläkettä saaneiden väestöosuus vuosina 2008 ja 2018 maakunnittain



Vuonna 2018 omaa eläkettä sai Suomessa 1,5 miljoonaa henkilöä. Omaeläkkeitä ovat työ- ja kansaneläkejärjestelmästä maksettavat vanhuus- ja työkyvyttömyyseläkkeet sekä työeläkejärjestelmästä maksettavat maatalouden erityiseläkkeet, osa-aikaeläkkeet ja osittaiset vanhuuseläkkeet.

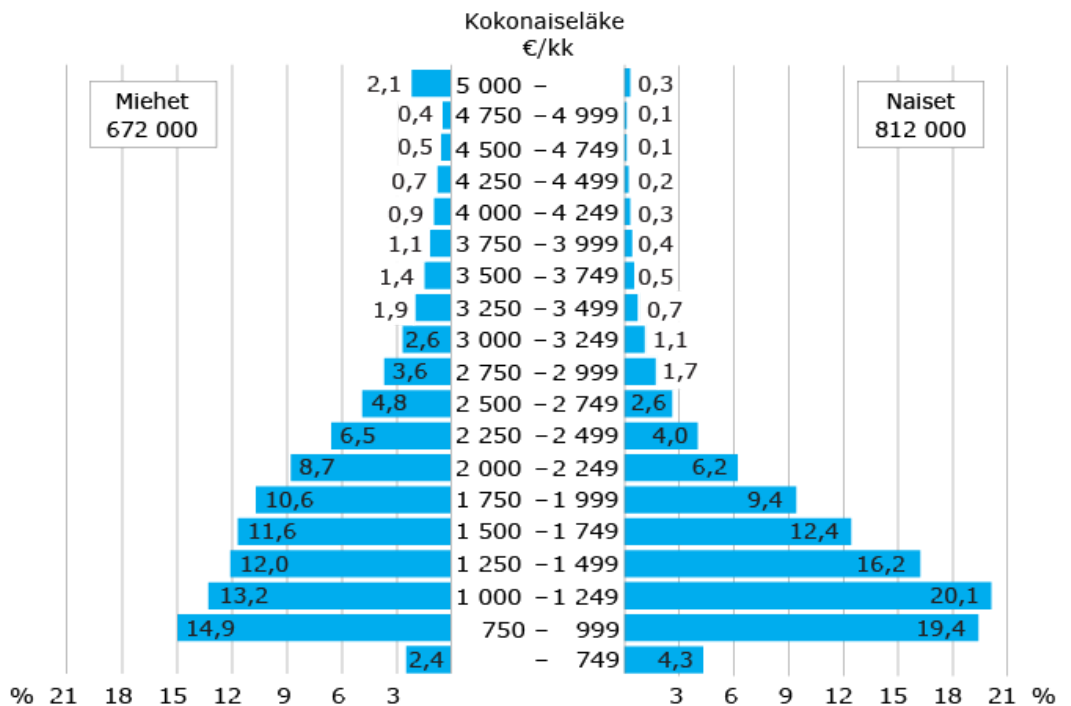
Omaa eläkettä saaneiden osuus 16 vuotta täyttäneestä väestöstä oli 32,8 prosenttia vuonna 2018. Maakunnittain tarkasteltuna

väestöosuus oli selvästi pienin Uudellamaalla, 25,8 prosenttia. Toiseksi pienin se oli Ahvenanmaalla, 30,4 prosenttia. Suurin eläkkeensaajien väestöosuus oli Etelä-Savossa, 43,5 prosenttia. Yli 40 prosenttia se oli myös Kymenlaaksossa ja Kainuussa.

Vuonna 2008 omaa eläkettä sai 1,3 miljoonaa henkilöä ja osuus 16 vuotta täyttäneestä väestöstä oli 29,8 prosenttia eli kolme prosenttiyksikköä pienempi kuin vuonna 2018. Väestöosuuden kasvu johtuu vanhuuseläkettä saavien määrän noususta. Vuonna 2008 vanhuuseläkettä sai 956 000 henkilöä ja vuonna 2018 heitä oli 1 312 000. Vuoden 2018 lukumäärä sisältää myös osittaisen vanhuuseläkkeen saajat (19 000). Tämä eläkelaji tuli voimaan vuonna 2017. Tarkastelujaksolla kaikkia muita omaeläkelajeja saavien määrät ovat pienentyneet.

Keskimääräinen kokonaiseläke 1 680 euroa kuukaudessa

Suomessa asuvien omaa eläkettä saavien kokonaiseläkejakauma 31.12.2018



Kuvio ei sisällä osittaista varhennettua vanhuuseläkettä saavia eikä osa-aikaeläkkeensaajia.

Lähde: Eläketurvakeskus

Vuonna 2018 keskimääräinen kokonaiseläke oli 1 680 euroa kuukaudessa, mikä on runsaat 20 euroa enemmän kuin vuonna 2017. Mediaanieläke oli 1 459 euroa kuukaudessa.

Miesten keskieläke oli 1 898 euroa kuukaudessa, ja naisten 1 499 euroa eli reilun viidenneksen vähemmän.

Lähes 40 prosentilla eläkeläisistä eläke jäi alle 1 250 euron kuukaudessa. Heistä kaksi kolmesta oli naisia. Suuria yli 3 000 euron eläkkeitä sai seitsemän prosenttia eläkkeensaajista. Heistä selkeä enemmistö oli miehiä.

Tilasto Suomen eläkkeensaajista

Tuottaja: Eläketurvakeskus ja Kansaneläkelaitos
Tilaston kotisivu: Tilasto Suomen eläkkeensaajista
[<https://www.etk.fi/tutkimus-tilastot-ennusteet/tilastot/elakkeensaajat/kaikki-elakkeensaajat/>]
Aihealue: Sosiaaliturva
Tilasto kuuluu Suomen viralliseen tilastoon (SVT): Kyllä

Kuvaus

Tilasto antaa kokonaiskuvan Suomen työ- ja kansaneläkkeensaajista.

Tietosisältö

Tilasto sisältää tietoja kaikista työ- ja kansaneläkkeensaajista sekä eläkkeelle siirtyneistä.

Tietoja on esitetty erikseen sekä Suomessa että ulkomailla asuvista eläkkeensaajista.

Käytetyt luokitukset

Eläkejärjestelmä, eläkelaji, eläkkeen suuruus, eläkkeensaajan sukupuoli, ikä ja kansalaisuus, asuinmaa, tautiluokitus ICD-10, alueluokitus: kunta ja maakunta

Tietojenkeruumenetelmät ja tietolähde

Tilasto perustuu Eläketurvakeskuksen ja Kelan rekistereihin.

Päivitystiheys

Kerran vuodessa

Valmistumis- tai julkistamisaika

Eläkkeensaajia koskevat tiedot ilmestyvät tilastovuotta seuraavan vuoden keväällä. Eläkkeelle siirtyneiden tiedot ilmestyvät myöhemmin kyseisen vuoden aikana. Tilaston ilmestymisajankohdat ilmoitetaan Julkistamiskalenterissa [<https://www.etk.fi/tutkimus-tilastot-ennusteet/tilastot/julkistamiskalenteri/>].

Aikasarja

Tilaston perustiedot ovat saatavissa vuodesta 1981 lähtien. Tilastoa on täydennetty lisäämällä siihen tietoja eläkkeelle siirtyneistä vuodesta 2001 lähtien.

Tilaston aikasarjat ovat pääpiirteissään vertailukelpoisia. Tarkempia tietoja aikasarjojen vertailukelpoisuudesta on esitetty tilaston laatuselosteessa kohdassa Tilastojen yhtenäisyys ja vertailukelpoisuus.

Asiasanat

sosiaalivakuutus, eläke, työeläke, kansaneläke, vanhuuseläke, työkyvyttömyyseläke, työttömyyseläke, maatalouden erityiseläke, osa-aikaeläke, perhe-eläke, eläkkeelle siirtyminen

Käsitteet ja määritelmät

Tilastoyksiköt

Eläkkeensaaja

Eläkkeensaaja on henkilö, joka saa omaa tai perhe-eläkettä tilastovuoden viimeisenä päivänä. Yhden henkilön on mahdollista saada samanaikaisesti sekä useamman eläkelain että useamman eläkelajin mukaista eläkettä.

Omaa eläkettä saavia ovat vanhuuseläkettä, osittaista varhennettua vanhuuseläkettä, työkyvyttömyyseläkettä, työttömyyseläkettä, osa-aikaeläkettä ja maatalouden erityiseläkettä saavat henkilöt.

Kaikki eläkkeensaajat sisältävät omaa eläkettä saavien lisäksi myös perhe-eläkettä saavat henkilöt.

Samanaikaisesti Kelan eläkettä ja työeläkettä saavaksi luokitellaan henkilö, joka saa kummastakin järjestelmästä tarkasteltavana olevan eläkelajin mukaista eläkettä. Esimerkiksi työkyvyttömyyseläkkeen saajia koskevassa taulukossa eläkkeen on molemmista järjestelmistä oltava työkyvyttömyyseläke.

Eläkkeelle siirtynyt

Eläkkeelle siirtyneeksi katsotaan henkilö, jonka omaeläke (muu kuin osa-aikaeläke tai osittainen vanhuuseläke) alkoi tilastovuonna. Lisäksi edellytetään, että henkilö ei ole saanut omaeläkettä (pl. osa-aikaeläke ja osittainen vanhuuseläke) ainakaan kahteen vuoteen. Henkilön katsotaan siirtyneen eläkkeelle työ- tai kansaneläkejärjestelmästä sinä vuonna kun siirtyminen kyseisestä järjestelmästä tapahtuu. Kaikkien eläkkeelle siirtyneiden kohdalla edellytetään, että henkilö ei ole saanut eläkettä kummastakaan järjestelmästä kahteen vuoteen.

Osa-aikaeläkkeelle ja osittaiselle vanhuuseläkkeelle siirtyneitä ei katsota eläkkeelle siirtyneiksi, ts. he eivät ole mukana kaikkia eläkkeelle siirtyneitä koskevissa luvuissa. Nämä henkilöt katsotaan eläkkeelle siirtyneiksi vasta sinä vuonna, kun he siirtyvät jollekin muulle omaeläkkeelle.

Eläkkeensaajia kuvaavat tekijät

Ikä

Eläkkeensaajan ikä on henkilön ikä tilastovuoden lopussa. Eläkkeelle siirtyneen ikä on pääsääntöisesti henkilön ikä eläkkeen alkaessa. Laskettaessa eläkkeelle siirtyneiden osuutta väestöstä ikäryhmittäin käytetään henkilön ikää tilastovuoden lopussa.

Keskiarvoikä on henkilöiden ikien aritmeettinen keskiarvo.

Mediaani-ikä on aineiston keskimäinen havainto, ts. puolet on tätä nuorempia ja puolet vanhempia.

Keskieläke

Eläke voi muodostua työeläkkeestä, Kelan eläkkeestä, näihin eläkkeisiin liittyvästä erityisturvan mukaisesta eläkkeestä tai takuueläkkeestä. Keskieläke on bruttoeläkkeiden aritmeettinen keskiarvo.

Omaa eläkettä saavien keskimääräinen omaeläke sisältää henkilön omien eläkkeiden euromäärän (pl. osa-aikaeläkkeet ja osittaiset vanhuuseläkkeet). Eläkkeelle siirtyneillä omaeläke lasketaan keskiarvona niistä eläkkeistä, jotka alkoivat vuoden aikana ja olivat voimassa vuoden viimeisenä päivänä. Laskennassa eivät siten ole mukana eläkkeet, jotka alkoivat ja päättyivät saman vuoden aikana.

Omaa eläkettä saavien keskimääräinen **kokonaiseläke** sisältää edellä mainittujen omien eläkkeiden määrän lisäksi myös perhe-eläkkeiden määrän ja Kelan maksamien takuueläkkeiden, lapsikorotusten ja rintamalisien määrän.

Perhe-eläkkeensaajan keskimääräinen **perhe-eläke** sisältää vain perhe-eläkkeen euromäärän ja keskimääräinen kokonaiseläke kaikki perhe-eläkkeensaajan eläkkeinä maksetut etuudet.

Sairaus

Työkyvyttömyyseläkettä saavan tai työkyvyttömyyseläkkeelle siirtyneen henkilön tilastointi sairauden mukaan tapahtuu eläkkeen perusteena olevan pääsairauden perusteella. Sairautiedot perustuvat ensisijaisesti työeläkejärjestelmän sairausdiagnoosiin.

Sairauksista esitetään pääryhmät ja joitakin keskeisiä alaryhmiä.

Sairausdiagnoosit ja niitä vastaavat koodit perustuvat vuodesta 1996 lähtien kansainväliseen ICD-10-tautiluokitukseen. Ennen vuotta 1996 myönnetyt työkyvyttömyyseläkkeet perustuvat ICD-9-luokitukseen. Vanhan luokituksen mukaiset koodit on pyritty sijoittamaan mahdollisimman tarkasti uuden luokituksen mukaisiin luokkiin.

Aluejako

Tilastossa **maakunnat** luokitellaan tilastovuoden lopussa voimassa olevan alueluokituksen mukaan. Henkilön asuinkunta on tilastovuoden viimeisen päivän asuinkunta. Asuinkuntatiedot saadaan Kelan väestötiedoista.

Tilastossa **asuinmaat** luokitellaan tilastovuoden lopussa voimassa olevan maaluokituksen mukaan. Ulkomaille maksetuissa eläkkeissä henkilön asuinmaa on tilastovuoden viimeisen päivän asuinmaa. Asuinmaatiedot saadaan Kelan väestötiedoista, joita täydennetään työeläkelaitoksista saaduilla tiedoilla.

Kansalaisuus

Henkilön kansalaisuus määritellään tilastovuoden lopussa voimassa olevan kansalaisuuden mukaan. Kansalaisuustieto saadaan Kelan väestötiedoista, joita täydennetään työeläkelaitoksista saaduilla tiedoilla.

Väestöosuus

Eläkkeensaajien väestöosuus lasketaan Suomessa asuvien eläkkeensaajien prosenttiosuutena Kelan sosiaalivakuuttamasta väestöstä. Väestö kattaa käytännöllisesti katsoen maassa asuvan väestön. Mukana ovat lisäksi tilapäisesti ulkomailla asuvat Suomen kansalaiset.

Laatuseloste: Tilasto Suomen eläkkeensaajista 2018

Tilasto Suomen eläkkeensaajista tuotetaan Eläketurvakeskuksen (ETK) suunnitteluosaston tilastoyksikössä yhteistyössä Kelan tieto- ja viestintäyksikön tilasto- ja tietovarastoryhmän kanssa.

Sekä Eläketurvakeskukselle että Kelalle on säädetty velvollisuus laatia tilastoja. Laissa Eläketurvakeskuksesta todetaan ETK:n tehtäväksi harjoittaa toimialaansa kuuluvaa tilastotoimintaa. ETK:ssa tilastojen tuottamisesta vastaa suunnitteluosasto. Samoin laissa Kansaneläkelaitoksesta todetaan, että Kelan tehtävänä on laatia tilastoja, arvioita ja ennusteita.

Tilaston tuottaminen rahoitetaan vuosittain Eläketurvakeskuksen ja Kelan varoista.

Tilastotietojen relevanssi

Suomen lakisääteinen eläketurva koostuu pääpiirteissään kahdesta lakisääteisestä eläkejärjestelmästä, työ- ja kansaneläkejärjestelmästä. Tilasto Suomen eläkkeensaajista antaa kattavan kokonaiskuvan Suomen työ- ja kansaneläkejärjestelmän maksamista eläkkeistä. Se kokoaa henkilön eri tahoilta saamat eläkkeet yhdeksi kokonaisuudeksi. Tilasto on lakisääteisen eläketurvan osalta lähes tyhjentävä.

Työeläkkeitä hoitavat yksityisellä sektorilla työeläkeyhtiöt, -säätiöt ja -kassat sekä julkisella sektorilla pääasiassa Keva.

Eläketurvakeskus toimii työeläkejärjestelmän keskuksena ja kerää mm. työeläkeasioiden hoidon edellyttämät tiedot sille säädettyjen tehtävien hoitamista varten.

Kansaneläkejärjestelmää hoitaa Kela.

Lakisääteistä eläketurvaa ovat myös työtapaturma- ja ammattitautilain, liikennevakuutuslain, sotilasvammalain sekä sotilastapaturmien ja palvelussairauksien korvaamista koskevien lakien perusteella maksettavat etuudet. Näistä erityisturvaan kuuluvista eläkkeistä tilastossa ovat mukana ainoastaan työ- tai kansaneläkkeen kanssa samanaikaisesti maksettavat etuudet. Pelkkää erityisturvan eläkettä saavat henkilöt eivät siten sisälly tilaston tietoihin.

Liikennevakuutuskeskus ja Tapaturmavakuutuskeskus keräävät tilastointia varten tarvittavat tiedot liikenne- ja tapaturmavakuutuslaitoksilta.

1.3.2011 tuli voimaan Laki takuueläkkeestä. Se turvaa Suomessa asuvalle henkilölle vähimmäiseläkkeen. Takuueläkettä saavista ovat tässä tilastossa mukana ainoastaan työ- tai kansaneläkkeen kanssa samanaikaisesti takuueläkettä saavat. Pelkkää takuueläkettä saavat henkilöt eivät sisälly tilastoon. Takuueläkkeen maksamisesta huolehtii Kela.

Lakisääteisten eläkkeiden lisäksi tilastossa on mukana myös työnantajan kustantama vapaaehtoinen rekisteröity lisäeläketurva. Sen sijaan työnantajan kustantama vapaaehtoinen rekisteröimätön lisäeläketurva tai henkilöiden itsensä kustantama vapaaehtoinen eläketurva eivät sisälly tämän tilaston lukuihin.

Tilasto sisältää lukumäärä-, keskieläke- ja eläkkeiden suuruusjakaumatietoja vuoden lopussa eläkettä saaneista sekä vuoden aikana eläkkeelle siirtyneistä henkilöistä.

Tilastossa käytetään seuraavia luokituksia: eläkejärjestelmä, eläkelaji, eläkkeensaajan sukupuoli ja ikä, eläkkeen suuruus, alue, kansalaisuus sekä sairausryhmä (työkyvyttömyyseläkkeissä).

Tilasto on tarkoitettu sosiaaliturvan päättäjille, suunnittelijoille, tutkijoille ja eläkealan ammattihenkilöille. Tiedot kiinnostanevat myös tiedotusvälineitä, eläkeläisjärjestöjä ja muita aihealueesta tietoa tarvitsevia.

Tietojen tarkkuus ja luotettavuus

Tilaston tiedot perustuvat kokonaisaineistoon Kelan ja työeläkejärjestelmän maksamista eläkkeistä ja niiden saajista. Tilaston tiedot muodostetaan yhteistilastotietovarastosta (eläkkeensaajat) ja eläkkeelle siirtyneiden tilastorekisteristä (eläkkeelle siirtyneet).

Yhteistilastotietovarastossa on tiedot kaikista vuoden viimeisenä päivänä eläkettä työ- tai kansaneläkejärjestelmästä saaneista henkilöistä sekä vuotuisesta eläkemenosta. Eläkkeelle siirtyneiden tilastorekisterissä on tiedot kaikista vuoden aikana alkaneista eläkkeistä. ETK ja Kela ylläpitävät yhdessä näitä tilastorekistereitä.

Yhteistilastotietovarastoon on koottu ETK:n perustilastorekisteristä tiedot työeläkkeistä (ml. valtion vanhat työeläkkeet) ja Kelan eläke-etuuskannan tilastointirekisteristä Kelan etuudet (ml. takuueläkkeet). Kelan eläketietokannasta saadaan sotilasvamma- ja sotilastapaturmaeläkkeet sekä ns. vanhojen sääntöjen mukaiset työeläkkeet (pl. valtion vanhat työeläkkeet). Liikennevakuutuskeskuksen ja Tapaturmavakuutuskeskuksen vuosittain lähettämästä aineistosta saadaan liikenne- ja tapaturmavakuutuslain mukaiset eläkkeet.

Eläkkeelle siirtyneiden tilastorekisterin tiedot on koottu ETK:n eläkerekisteristä ja Kelan eläkkeiden tilastorekistereistä.

ETK:n perustilastorekisterin tiedot saadaan ETK:n eläkerekisteristä, mihin tiedot välittyvät työeläkelaitoksista, joissa eläkepäätökset tehdään. Eläkerekisteriä hoitaa eläkevakuuttajien ja ETK:n yhteisesti omistama Arek Oy. ETK:n rekisteripalveluosasto vastaa eläkerekisterin sisällöstä. Eläkerekisterin käsittelyjärjestelmät sisältävät luvallisuus- ja loogisuustarkistuksia, joissa ohjelma vaatii korjaamaan tai tarkistamaan tiedot. Virheilmoitukset voivat olla myös huomautuksia, jotka eivät estä päätöksen rekisteröitymistä.

Kelan tilastorekisterien tiedot perustuvat Kelan toimistoissa sekä keskushallinnossa tehtäviin eläkepäätöksiin. Kelassa eläkkeiden käsittelyjärjestelmät on tehty ensisijaisesti eläkkeiden maksamista varten. Virheiden syntymistä pyritään ehkäisemään tiiviillä yhteistyöllä etuuksista ja tilastoinnista vastaavien asiantuntijoiden välillä.

Tilastossa havaitut virheet korjataan verkkopalvelussa välittömästi. Isoista virheistä laaditaan erillinen tiedote.

Tietojen ajantasaisuus ja oikea-aikaisuus

Tilasto Suomen eläkkeensaajista julkaistaan kerran vuodessa. Tilaston julkistamisajankohta ilmoitetaan julkistamiskalenterissa ETK:n kotisivuilla osoitteessa www.etk.fi/tilastot ja Kelan kotisivuilla osoitteessa www.kela.fi/tilastot. Tilastossa esitettävät tiedot ovat lopullisia tietoja.

Tilastojen yhtenäisyys ja vertailukelpoisuus

Tilastoa on tuotettu vuodesta 1981 lähtien. Se on alusta alkaen kuvannut työ- ja/tai kansaneläkejärjestelmästä eläkettä saaneiden henkilöiden lukumääriä ja keskieläkkeitä. Tilastoon on lisätty vuonna 2001 tietoja eläkkeelle siirtyneistä. Kumpaankin eläkejärjestelmään on tänä aikana tehty useita lakimuutoksia ja tilaston kattavuus on vuosien varrella laajentunut. Tilaston aikasarjat ovat kuitenkin pääpiirteissään vertailukelpoisia.

Aikasarjojen vertailukelpoisuuteen vaikuttavat mm. seuraavat muutokset:

- Vuonna 1991 tilastoa täydennettiin lisäämällä työ- ja/tai kansaneläkettä saavien henkilöiden eläkkeisiin SOLITA-eläkkeiden rahamäärät. SOLITA-eläkkeet ovat mukana keskieläkkeissä ja eläkkeiden suuruusjakaumissa. Ne ovat ensisijaisia työ- ja kansaneläkkeeseen nähden, joten lisäys täydentää näiden henkilöiden eläketurvaa olennaisesti.
- Vuonna 1996 tilastossa otettiin käyttöön uusi käsite 'omaa eläkettä saava', joka vastasi aiempaa käsitettä 'oma- ja/tai erityiseläkettä saava'.
- Vuoden 2001 alusta lähtien ei enää maksettu kansaneläkkeen pohjaosaa. Muutos ei vaikuttanut eläkkeensaajien kokonaislukumäärään, mutta se siirsi sekä työ- että kansaneläkettä saavia pelkkää työeläkettä saaviin. Pohjaosan poistuminen johtui kansaneläkkeen muuttamisesta työeläkevähenteiseksi vuoden 1996 alussa, kun kansaneläkettä ei enää myönnetty ilman lisäosaa. Ennen 1.1.1996 ilman lisäosaa maksussa olleita kansaneläkkeitä pienennettiin asteittain 5 vuoden ajan. Pohjaosan poistumisen myötä, vuodesta 1996 lähtien, pelkkänä eläkkeensaajan asumis- tai hoitotukena, lapsikorotuksena tai rintamalisänä maksettua kansaneläkettä ei tässä tilastossa ole luettu kansaneläkkeeksi.

- Vuodesta 2008 lähtien kansaneläkkeen käsite muuttui siten, että eläkkeensaajan asumis- tai hoitotukea ei enää lueta eläkkeeksi. Ne eivät siten sisälly tämän tilaston eivätkä myöskään Kelan muiden tilastojen eläkkeitä koskeviin lukuihin. Muutos pienensi hieman eläkkeiden keskimääriä.
- Vuodesta 2011 lähtien, takuueläkelain tultua voimaan, takuueläkkeen rahamäärä lisättiin työ- ja/tai kansaneläkettä saavien henkilöiden kokonaiseläkkeeseen (ei oma- eikä perhe-eläkkeeseen). Muutos kasvatti kokonaiseläkkeiden keskimääriä.

Käsitteet ja määritelmät on esitetty tilaston kotisivulla osoitteessa www.etk.fi/tilastot.

Tilastossa käytetään yleisiä standardiluokituksia, esim. alue- ja tautiluokitukset (ICD-10).

Tilaston työeläkkeitä koskevat tiedot ovat yhteneväisiä ETK:n tuottaman Suomen työeläkkeensaajat -tilaston tietojen kanssa.

Kansaneläkkeitä koskevat tiedot poikkeavat Kelan eläketilastosta käsitteen 'eläkkeelle siirtynyt' osalta. Kelan tilastoissa käytetään käsitettä 'alkanut eläke'.

Tietojen saatavuus ja selkeys

Tilaston tiedot julkaistaan ETK:n verkkosivuilla (www.etk.fi/tilastot) sekä ETK:n tilastotietokannassa (tilastot.etk.fi) ja Kelan tilastotietokanta Kelastossa (www.kela.fi/kelasto).

Tilaston kuvaus on esitetty ETK:n internetsivuilla osoitteessa www.etk.fi > tilastot.

Lisätietoja tilastosta antavat ETK:n tilastopalvelu [tilastot\(at\)etk.fi](mailto:tilastot(at)etk.fi) sekä Kelan tilastotietopalvelu [tilastot\(at\)kela.fi](mailto:tilastot(at)kela.fi).

Aiheesta muualla:

- Kela [<http://www.kela.fi/tilastot>]

Eläkejärjestelmän kuvaus vuonna 2018

Suomen lakisääteinen eläketurva muodostuu työeläkkeestä, kansaneläkkeestä ja takuueläkkeestä. Näiden lisäksi maksetaan eläkkeitä liikennevakuutuslain, työtapaturma- ja ammattitautilain sekä sotilastapaturma- ja palvelussairauslakien mukaan.

Työeläkejärjestelmän piiriin kuuluvat kaikki työsuhteessa olleet sekä yrittäjä- tai maatalousyrittäjätoimintaa harjoittaneet henkilöt, joiden ansiotoiminta ylittää lain edellyttämät vähimmäisehdot.

Kansaneläke ja takuueläke turvaavat perustoimeentulon, jos työeläketurva jää pieneksi tai sitä ei ole karttunut ollenkaan. Kansaneläkejärjestelmän piiriin kuuluvat kaikki Suomessa vakinaisesti asuvat.

Työeläkejärjestelmä

Työeläkettä kertyy ikävuosien 17–67 aikana tehdystä työstä. Yrittäjätoiminnassa vakuuttamisen alaikäraja on 18 vuotta. Eläke lasketaan kunkin vuoden ansioiden ja ikää vastaavan karttumisprosentin mukaan. Eläkettä karttuu myös tiettyjen palkattomien aikojen, esimerkiksi työttömyyden tai opiskelun, perusteella. Henkilön on mahdollista saada työeläkkeenä samanaikaisesti sekä usean työeläkelain että usean eri eläkelajin mukaista eläkettä.

Sosiaali- ja terveysministeriö vahvistaa vuosittain työeläkeindeksin ja palkkakertoimen pisteluvun. Työeläkeindeksiä käytetään maksussa olevien eläkkeiden euromäärien tarkistamiseen vuosittain tammikuun alussa. Palkkakerrointa on käytetty vuodesta 2005 lähtien eläkkeiden laskemiseen sekä työaikaisten ansioiden, yrittäjätyötulojen ja työeläkelaeissa säädettyjen rajamäärien tarkistamiseen. Vuonna 2018 työeläkeindeksi oli 2548 ja palkkakerroin 1,391.

Kansaneläkejärjestelmä

- Kelan eläkejärjestelmän kuvaus Kelan sivuilla [<https://www.kela.fi/etuuden-kuvaus12>]

Eläkkeiden rahoitus

Työeläkejärjestelmän yksityisen sektorin eläkkeiden rahoitus perustuu vakuuttamiseen. Rahoitustapa on osittain rahastoiva ja osittain jakojärjestelmän mukainen. Järjestelmän menot peitetään siis vakuutusmaksuilla ja rahastojen korkotuotoilla. TyEL:n ja MEL:n mukaisen vakuutusmaksun maksavat työnantaja ja työntekijä yhdessä. Yrittäjäeläkelakien YEL ja MYEL mukaisen vakuutusmaksun maksaa kokonaan yrittäjä itse. Valtio osallistuu yrittäjäeläkkeiden rahoitukseen siltä osin kuin vakuutusmaksut ja rahastojen korkotuotto eivät riitä eläkkeiden kustantamiseen.

Työeläkejärjestelmän julkisen sektorin eläkkeiden rahoitus perustui 1990-luvun taitteeseen asti jakojärjestelmään eli työeläkemaksuina tai veroina perittiin sen verran, että maksussa olevat eläkkeet saatiin kustannettua. Kuntien eläkkeistä vastaavat kuntatyönantajat. Kasvaviin eläkemenoihin varautumiseksi on vuodesta 1988 lähtien jäsenyhteisöiltä kerätty varoja ns. eläkevastuurahastoon. Valtion eläkelain mukaiset eläkemaksut on vuodesta 1990 lähtien kerätty valtion eläkerahastoon. Eläkkeitä ei makseta suoraan eläkerahastosta, vaan ne maksetaan valtion talousarviosta. Myös julkisen sektorin työntekijät ja toimihenkilöt osallistuvat eläkkeiden rahoitukseen maksamalla työntekijäin eläkemaksua.

Kelan eläkkeet rahoittaa valtio.

Eläkelainsäädäntö 31.12.2018

Työeläkelainsäädäntö

Yksityinen sektori

TyEL Työntekijän eläkelaki

MEL Merimieseläkelaki

YEL Yrittäjän eläkelaki

MYEL Maatalousyrittäjän eläkelaki

LUTUL Laki maatalousyrittäjien luopumistuesta

Julkinen sektori

JuEL Julkisten alojen eläkelaki

OrtKL Laki ortodoksisesta kirkosta

SP Suomen Pankin eläkesääntö

KELA Kansaneläkelaitoksen eläkesääntö

Ahvenanmaan maakunnan hallituksen eläkesääntö

Kansaneläkelainsäädäntö

KEL Kansaneläkelaki

REL Rintamasotilaseläkelaki

URL Laki ulkomaille maksettavasta rintamalisästä

Erityisturvan lait

Liikennevakuutuslain perusteella korvataan moottoriajoneuvon liikenteessä aiheuttamat henkilövahingot. Työtapaturma- ja ammattitautilain perusteella suoritetaan korvauksia työtapaturmasta (työssä tai työmatkalla sattuneesta) tai ammattitaudista.

Maatalousyrittäjät kuuluvat maatalousyrittäjien tapaturmavakuutuslain piiriin. Sotilastapaturman ja palvelussairauden korvaamisesta annetun lain mukaan korvataan varusmiespalveluksessa, siviilipalveluksessa ja naisten vapaaehtoisessa varusmiespalveluksessa sattuneet sotilastapaturmat ja palvelussairaudet. Sotilastapaturman ja palvelussairauden korvaamisesta kriisinhallintatehtävissä annetun lain mukaan korvataan kriisinhallintatehtävissä sattuneet tapaturmat ja palvelussairaudet.

Laki takuueläkkeestä

Takuueläke turvaa Suomessa asuvalle henkilölle tietyn suuruisen vähimmäiseläkkeen. Eläkkeen maksamisesta huolehtii Kela, ja se rahoitetaan valtion varoista. Takuueläkkeisiin tehdään vuosittain kansaneläkeindeksin mukainen tarkistus.

Eläke-etuudet vuonna 2018

Vanhuuseläke

Työeläkejärjestelmästä voi siirtyä joustavasti vanhuuseläkkeelle 63–68 vuoden ikäisenä. Vanhuuseläkkeen alaikäraja nousee asteittain 63 vuodesta 65 vuoteen 3 kuukautta jokaista ikäluokkaa kohti. Ensimmäinen ikäluokka, jonka vanhuuseläkkeen alaikäraja nousee, ovat vuonna 1955 syntyneet.

Työeläkejärjestelmän julkisella sektorilla on edelleen mahdollista siirtyä eläkkeelle myös aiemmin sovitun mukaisesti ns. henkilökohtaisessa tai ammatillisessa eläkeiässä ja merimieseläkelain mukaan ns. ansaitussa eläkeiässä.

Vuoden 2017 alusta työeläkejärjestelmässä on ollut mahdollista ottaa osittainen varhennettu vanhuuseläke. Siihen on oikeutettu henkilö, joka on syntynyt vuonna 1949 tai myöhemmin ja on täyttänyt syntymävuoden mukaan määräytyvän osittaisen vanhuuseläkkeen alaikärajan. Henkilö ei saa eläkkeen alkaessa saada muuta omaa työeläkettä. Eläkkeen suuruus on henkilön oman valinnan mukaan joko 25 tai 50 prosenttia karttuneesta työeläkkeestä. Eläkkeeseen tehdään varhennusvähennys, jos sen ottaa ennen ikäluokan alinta vanhuuseläkeikää. Osittaiseen vanhuuseläkkeeseen ei sisälly työntekoa koskevia sääntöjä, ja henkilö voi halutessaan jatkaa työntekoa.

Kansaneläkejärjestelmässä vanhuuseläkkeen ikäraja on 65 vuotta. Ennen vuotta 1962 syntyneet voivat ottaa kansaneläkejärjestelmän vanhuuseläkkeen varhennettuna. Alaikäraja on 63 vuotta ennen vuotta 1958 syntyneillä ja 64 vuotta vuosina 1958–1961 syntyneillä. Varhennus pienentää eläkettä pysyvästi.

Vanhuuseläkkeelle siirtymistä voi myös lykätä. Jos työeläkejärjestelmässä vanhuuseläkettä ei ota heti vanhuuseläkeiän alarajalla, lasketaan eläkkeeseen lykkäyskorotus. Kansaneläkkeessä lykkäyskorotuksen ikäraja on 65 vuotta.

Työkyvyttömyyseläke

Työkyvyttömyyseläke voidaan myöntää työeläkejärjestelmässä 17–62-vuotiaalle ja kansaneläkejärjestelmässä 16–64-vuotiaalle henkilölle, jolla on työkykyä alentava sairaus. Terveystilan lisäksi otetaan huomioon työntekijän mahdollisuus hankkia ansiotuloja sellaisella saatavissa olevalla työllä, johon hänen kohtuudella odotetaan kykenevän, kun otetaan huomioon hänen koulutuksensa, ikänsä, aikaisempi toimintansa, asumisolosuhteensa ja muut näihin verrattavat seikat. Julkisella sektorilla riittää, että on sairauden, vian tai vamman takia tullut kykenemättömäksi omaan työhönsä. 60 vuotta täyttäneen, pitkään työssä olleen henkilön eläkeoikeutta arvioitaessa painotetaan erityisesti työkyvyttömyyden ammatillista luonnetta.

Työeläkejärjestelmässä edellytetään lisäksi, että työkyvyttömyyden voidaan arvioida kestävän vähintään vuoden. Kansaneläkejärjestelmässä eläkettä ei myönnetä 16–19-vuotiaalle henkilölle ennen kuin hänen kuntoutumismahdollisuutensa on selvitetty. Pysyvästi sokea

tai liikuntakyvytön katsotaan kansaneläkejärjestelmässä aina työkyvyttömäksi.

Työkyvyttömyyseläke voidaan myöntää joko toistaiseksi tai määräaikaisena kuntoutustukena. Kuntoutustuki myönnetään, jos voidaan olettaa, että työkyky pystytään hoidolla tai kuntoutuksella ainakin osittain palauttamaan. Kuntoutustuen myöntäminen edellyttää aina hoito- tai kuntoutussuunnitelmaa.

Työkyvyttömyyseläke voidaan myöntää täyden tai osaeläkkeen suuruisena. Henkilölle myönnetään täysi työkyvyttömyyseläke, jos työkyvyn katsotaan vähentyneen ainakin 3/5 ja osatyökyvyttömyyseläke, jos työkyvyn katsotaan vähentyneen 2/5–3/5. Osaeläke on puolet täydestä työkyvyttömyyseläkkeestä. Kansaneläkkeenä maksettavaa työkyvyttömyyseläkettä ei myönnetä osaeläkkeen suuruisena.

Työeläkejärjestelmässä työkyvyttömyyseläke voidaan myöntää myös työraueläkkeenä, jos eläkkeenhakijalla on takanaan vähintään 38 vuoden työura rasittavassa ja kuluttavassa työssä. Lisäksi edellytetään työkyvyttömyyttä, mutta lievemmin perustein kuin varsinaisessa työkyvyttömyyseläkkeessä. Ensimmäiset työraueläkkeet alkoivat vuonna 2018.

Työeläkejärjestelmässä, jos eläke on myönnetty 1.1.2006 tai sen jälkeen, työkyvyttömyyseläke muuttuu vanhuuseläkkeeksi 63-vuotiaana. Ennen 1.1.2006 myönnetty eläke muuttuu vanhuuseläkkeeksi 65-vuotiaana. Kansaneläkejärjestelmässä työkyvyttömyyseläke muuttuu vanhuuseläkkeeksi 65-vuotiaana.

Osa-aikaeläke

Osa-aikaeläkkeitä myönnettiin työeläkejärjestelmässä vuosina 1987–2016 työntekijöille, jotka siirtyivät kokoaikaisesta työstä osa-aikatyöhön.

Perhe-eläke

Perhe-eläkettä voidaan maksaa edunjättäjän kuoleman jälkeen lapselle, leskelle tai edunjättäjän entiselle puolisolle.

Lapsella on oikeus perhe-eläkkeeseen, jos hän on edunjättäjän kuollessa alle 18-vuotias. Kansaneläkejärjestelmässä myös 18–20-vuotias lapsi on oikeutettu lapseneläkkeeseen, jos hän opiskelee

päätoimisesti tai on ammatillisessa koulutuksessa (ns. koululaiseläke). Perhe-eläkkeeseen oikeutettuja lapsia voivat olla edunjättäjän oma lapsi, lesken lapsi, rekisteröidyn parisuhteen eloon jääneen osapuolen lapsi tai ottolapsi.

Perhe-eläke voidaan myöntää leskelle, jonka avioliitto on solmittu ennen kuin edunjättäjä on täyttänyt 65 vuotta ja jolla on tai on ollut edunjättäjän kanssa yhteinen lapsi. Jos yhteistä lasta ei ole, edellytetään, että avioliitto oli solmittu ennen kuin leski on täyttänyt 50 vuotta, avioliitto oli kestänyt vähintään 5 vuotta ja leski oli edunjättäjän kuollessa täyttänyt 50 vuotta. Työeläkejärjestelmässä eläke voidaan myöntää myös alle 50-vuotiaalle leskelle, jos leski oli saanut työkyvyttömyyseläkettä yhdenjaksoisesti vähintään kolme vuotta ennen edunjättäjän kuolemaa. Em. edellytykset koskevat myös rekisteröidyn parisuhteen eloon jäänyttä osapuolta.

Työeläkejärjestelmässä perhe-eläke voidaan myöntää myös edunjättäjän entiselle aviopuolisolle tai rekisteröidystä parisuhteesta eronneelle osapuolelle, jos edunjättäjä oli kuollessaan velvollinen maksamaan hänelle elatusapua.

Maatalouden erityiseläkkeet

Maatalouden erityiseläkkeenä voi saada luopumiseläkettä tai luopumistukea. Luopumiseläkkeitä myönnettiin vuosina 1974–1992 ja luopumistukia vuosina 1995–2018.

Luopumiseläke on elinikäinen eläke. Vuoden 2007 jälkeen myönnettyjen luopumistukien perusmäärä muuttuu vanhuuseläkkeeksi 63 vuoden iässä. Tuen täydennysosaa maksetaan 65 vuoden ikään saakka.

Maatalouden erityiseläkkeitä maksetaan vain työeläkejärjestelmän yksityisellä sektorilla.

Takuueläke

Takuueläke voidaan myöntää henkilölle, joka saa takuueläkkeeseen oikeuttavaa eläkettä (vanhuus- tai työkyvyttömyyseläkettä, luopumistukea tai erityisturvan mukaista eläkettä) ja jonka yhteenlasketut eläketulot alittavat takuueläkkeeseen oikeuttavan tulorajan. Takuueläkkeen suuruuteen vaikuttavat kaikki Suomesta ja ulkomailta maksetut eläkkeet, ml. perhe- ja luopumiseläkkeet.

Maahan muuttaneella voi olla oikeus takuueläkkeeseen, kun hän on täyttänyt 65 vuotta tai on vähintään 16-vuotias ja

kansaneläkelain mukaan työkyvyn. Takuueläkettä ei kuitenkaan myönnetä maahan muuttaneelle pelkästään sokeuden tai liikuntakyvyttömyyden perusteella. Eläkkeen saaminen edellyttää, että henkilö on asunut Suomessa vähintään 3 vuotta täytettyään 16 vuotta. Takuueläkettä ei makseta pysyvästi ulkomailla asuvalle.