

Muuttuva vanhuuseläkeikä

Ikärajamuutosten seurantalasto 2020

JARI KANNISTO

ELÄKETURVAKESKUKSEN TILASTOJA 13/2021

Muuttuva vanhuuseläkeikä

Ikärajamuutosten seurantatilasto 2020

JARI KANNISTO

Eläketurvakeskus

00065 ELÄKETURVAKESKUS

Puhelin: 029 411 20

Sähköposti: etunimi.sukunimi@etk.fi

Pensionsskyddscentralen

00065 PENSIONSSKYDDSCENTRALEN

Telefon: 029 411 20

E-post: förnamn.efternamn@etk.fi

Finnish Centre for Pensions

FI-00065 ELÄKETURVAKESKUS, FINLAND

Phone: +358 29 411 20

E-mail: firstname.surname@etk.fi

Helsinki 2021

ISSN 2343-3558 Eläketurvakeskuksen tilastoja (verkkajulkaisu)

TIIVISTELMÄ

Vuoden 2017 työeläkeuudistuksessa vanhuuseläkkeen alaikäraja muutettiin syntymävuodesta riippuvaiseksi. Vuonna 1955 syntyneistä alkaen ikäraja nousee ikäluokittain kolmen kuukauden portain niin, että vuonna 1962 syntyneillä ikäraja on 65 vuotta. Viime vuonna ikäraja nousi 63 vuoteen 9 kuukauteen, joka koskee vuonna 1957 syntyneitä. Heistä vanhimmat saavuttivat viime vuonna eläkeiän ja jäivät vanhuuseläkkeelle.

Kahdessa vuodessa vanhuuseläkkeelle siirtyneiden määrä on pudonnut yli 10 000 henkilöllä, mikä on pääosin seurausta ikärajan noususta. Viime vuonna työeläkkeelle siirtyi 61 000 henkilöä, joista vanhuuseläkkeelle siirtyneitä oli 42 000. Kolmessa vuodessa työeläkkeelle siirtyneiden kokonaismäärä on vähentynyt lähes viidenneksen ja vanhuuseläkkeelle siirtyneiden määrä neljänneksen. Viime vuonna 63 vuoden ikään tulleista alle 10 prosenttia jäi vanhuuseläkkeelle. Vuonna 2017 se oli lähes 50 prosenttia, joten muutos on merkittävä.

Samalla kun vanhuuseläkkeelle siirtyneiden määrä on laskenut, vanhuuseläkkeelle siirtyminen on myös myöhentynyt. Kun lisäksi työssä olevien osuus vakuutetuista on pysynyt likimain ennallaan uuteen eläkeikään saakka, työnteko 63 vuoden iän täyttämisen jälkeen on lisääntynyt. Se on yksi eläkeuudistuksen keskeisistä tavoitteista. Viime vuonna 63-vuotiaiden työllisyysaste nousi yli 50 prosentin. Eläkeuudistuksen jälkeen se on noussut 18 prosenttiyksikköä.

Vanhuuseläkkeen ikärajan nousu merkitsi myös työkyvyttömyyseläkkeen yläikärajan nousua. Viime vuonna 63-vuotiaista vajaat 700 sai työkyvyttömyyseläkkeen. Myös 61–62-vuotiailla työkyvyttömyyseläkkeelle siirtyminen on lisääntynyt eläkeuudistuksen jälkeen. Viime vuonna 61–63-vuotiailla alkoi lähes 4 000 työkyvyttömyyseläkettä, mikä 50 prosenttia enemmän kuin vuonna 2017. Sen sijaan työttömien määrä lähellä vanhuuseläkeikää on pysynyt viime vuodet likimain samalla tasolla, eikä ikärajan nostaminen näytä muuttaneen tilannetta.

Miesten vanhuuseläkkeelle siirtyminen on keskittynyt suppeammalle ikävälille kuin naisten, mikä heijastelee yksityisen ja julkisen sektorin välisiä eroja. Naisvaltaisella julkisella sektorilla henkilökohtaiset eläkeiät ovat edelleen yleisiä yli 60-vuotiailla, mikä rajoittaa eläkkeelle siirtymistä vanhuuseläkkeen alaikärajan kohdalla. Kokonaisuutena sukupuolten väliset erot ovat kuitenkin pieniä.

Ylivoimaisesti merkittävin rajapyykki jäädä vanhuuseläkkeelle on ollut vanhuuseläkkeen alaikäraja 63 vuotta. Sen on nyt korvannut vuosittain kolmen kuukauden portain nouseva alaikäraja. Eläkkeelle siirtyminen välittömästi alaikärajalla on yleistynyt. Yhä useampi jättää työelämän heti eläkeiän täytettyään. Kehityksen voi arvioida jatkuvan eläkeiän noustessa. Koronapandemia saattaa muuttaa tätä kehitystä.

Tilastojen perusteella vanhuuseläkkeen alaikärajan nostaminen näyttäisi toimivan tavoitellun mukaisesti. Tosin ikärajamuutokset ovat vasta alkutaipaleella. Vuonna 2018 ikärajan nousu lykkäsi yli 10 000 henkilön eläkkeelle siirtymistä kolmella kuukaudella. Sen jälkeen uudet kolmen kuukauden ikärajan nousut ovat myöhentäneet eläkkeelle siirtymistä vuosittain vastaavalla tavalla. Koska valtaosa vakuutetuista näyttää jatkavan työssä myös uusille ikärajoille, muutos on johtanut työnteon jatkamiseen aiempaa vanhemmaksi.

LUKIJALLE

Vuoden 2017 eläkeuudistuksen yhteydessä nostettiin vanhuuseläkkeen alaikärajoja. Ennen eläkeuudistusta vanhuuseläkkeelle saattoi siirtyä ikävälillä 63–68 vuotta. Nyt alin vanhuuseläkeikä määräytyy syntymävuoden mukaan. Vuonna 1955 ja sen jälkeen syntyneiden vanhuuseläkkeen alaikäraja on noussut ja nousee 63 vuoden iästä alkaen kolme kuukautta jokaista ikäluokkaa kohti. Ensi vaiheessa ikäraja nousee 65 vuoden ikään, joka on vuosina 1962–1964 syntyneiden vanhuuseläkkeen alaikäraja. Toisessa vaiheessa vuonna 1965 ja sen jälkeen syntyneiden alin vanhuuseläkeikä sidotaan eliniän odotteen muutokseen.

Viime vuonna vanhuuseläkkeen alaikärajan saavuttivat vuonna 1956 heinä–joulukuussa syntyneet sekä vuonna 1957 tammi–maaliskuussa syntyneet. Tänä vuonna vanhuuseläkkeen alaikärajan saavuttavat ovat syntyneet aikavälillä 1.4.1957–31.12.1957. Vanhuuseläkkeen voi ottaa maksuun varhentamattomana ikärajan täyttämistä seuraavan kuukauden alusta.

Ennen eläkeuudistusta eläkkeen karttumisen yläikäraja oli 68 vuotta. Vuosina 1958–1961 syntyneillä ikäraja nousee 69 vuoteen ja sitä nuoremmilla 70 vuoteen. Yläikärajaan päättyy myös vakuuttamisvelvollisuus.

Raportissa tarkastellaan vanhuuseläkkeelle siirtymisen ja työnteon lopettamisen muutumista. Tarkastelussa keskitytään 1950-luvulla syntyneisiin ja erityisesti ennen vuotta 1958 syntyneisiin, joista vanhimmat ovat jo saavuttaneet vakuuttamisvelvollisuuden yläikärajan. Aineisto perustuu Eläketurvakeskuksen rekistereihin.

Tämä julkaisu on jatkoa viime vuoden raportille Muuttuva vanhuuseläkeikä: Ikärajamuutosten seurantalilasto 2019. Raportin keskeisimmät tilastot ovat osa eläkeuudistuksen seurantaan, ja ne julkaistaan vuosittain.

Tämän raportin sisällöstä vastaavat kehityspäällikkö Jari Kannisto ja tilastosuunnittelija Katariina Kähkönen, joille pyydetään osoittamaan julkaisun sisältöä koskevat kyselyt ja ehdotukset.

Helsingissä lokakuussa 2021

Eläketurvakeskus

SISÄLTÖ

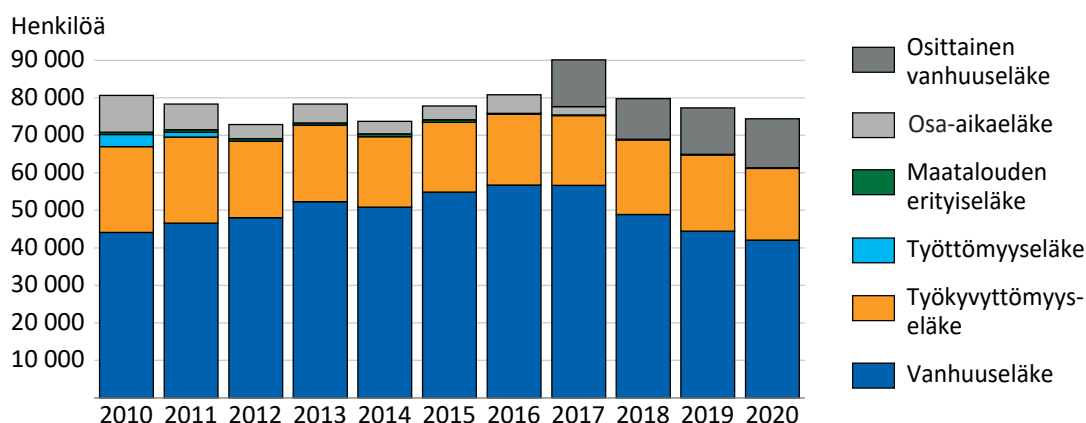
1 Kaikki eläkkeelle siirtyneet	11
2 Vanhuuseläkkeelle siirtyneet	14
3 Työssä eläkeikään saakka olleet	17
4 Vanhuuseläkkeelle siirtyneiden ikäjakauma kuukausitasolla	19
Vuosina 1950–1952 syntyneiden vanhuuseläkkeelle siirtyminen.....	19
Vuosina 1950–1956 syntyneiden vertailua	23
Vuosina 1954–1957 syntyneet	24
Vanhuuseläkkeen alaikärajalla eläkkeelle siirtyneet.....	26
5 Työttömyydestä vanhuuseläkkeelle siirtyneet	28
6 Työkyvyttömyyseläkkeelle siirtyneet	30
7 Yhteenveto	32

1 Kaikki eläkkeelle siirtyneet

Vielä 2000-luvun alussa työeläkejärjestelmässä oli useita vaihtoehtoisia reittejä jäädä eläkkeelle. Etuusia karsittiin erityisesti vuoden 2005 eläkeuudistuksen yhteydessä. Esimerkiksi työttömyyseläkkeitä ei ole myönnetty enää 1950-luvulla syntyneille. Vaihtoehtojen karsiminen merkitsi vanhuuseläkkeen yleistymistä ensimmäisenä eläkkeenä. Vanhuuseläkkeelle siirtyneiden osuus kaikista eläkkeelle siirtyneistä¹ nousi nopeasti 2005 eläkeuudistuksen jälkeen. Nousu jatkui yli 2010-luvun puolivälin (kuvio 1) ja vuosina 2016 ja 2017 heitä oli jo kolme neljästä eläkkeelle siirtyneestä, kun vuosituhannen vaihteessa vain joka kolmas jäi suoraan vanhuuseläkkeelle. Tuolloin joka neljäs jäi työttömyyseläkkeelle ja lähes kaikki muut eli neljä kymmenestä sai työkyvyttömyyseläkkeen.

Kuvio 1.

Vuosina 2010–2020 työeläkkeelle siirtyneet* eläkelajin mukaan



Vuonna 2020 työeläkkeelle siirtyi 61 312 henkilöä (ilman osa-aikaeläkkeitä ja ovea).

Vuonna 2019 työeläkkeelle siirtyi 64 940 henkilöä (ilman osa-aikaeläkkeitä ja ovea).

*Osa-aikaeläkkeen tai osittaisen vanhuuseläkkeen aloittaneita ei lueta eläkkeelle siirtyneisiin.

Vuonna 2017 työeläkkeelle siirtyi 75 000 henkilöä, joista vanhuuseläkkeelle siirtyneitä oli 57 000 eli 75 prosenttia. Vanhuuseläkkeen alaikärajan nostamisen seurauksena vanhuuseläkeiän alarajan täyttävien määrä väheni vuonna 2018, mikä heijastui voimakkaasti työeläkkeelle siirtyneiden kokonaismäärään, mutta lasku on jatkunut myös sen jälkeen. Huippuvuosista työeläkkeelle siirtyneiden määrä on nyt laskenut lähes viidenneksen.

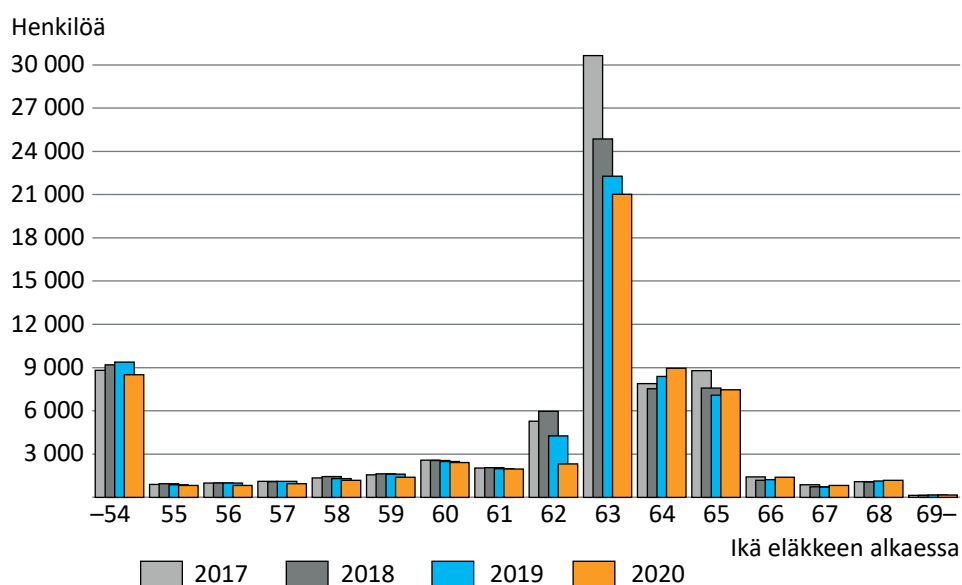
1 Eläkkeelle siirtyneeksi katsotaan henkilö, joka ei ole ainakaan kahteen vuoteen ennen eläkkeen alkamista saanut eläkettä. Osa-aikaeläkkeen tai osittaisen vanhuuseläkkeen valinnoita ei katsota eläkkeelle siirtyneiksi vaan heidän katsotaan siirtyvän eläkkeelle, kun he kyseisen eläkkeen jälkeen jäävät jollekin muulle eläkkeelle, yleensä vanhuuseläkkeelle.

Viime vuonna vanhuuseläkkeelle siirtyi 42 000 vakuutettua, joten laskua edellisvuodesta on reilut pari tuhatta ja huippuvuosista lähes 15 000 eli neljänneksen verran. Lasku näkyy erityisesti 63-vuotiaana eläkkeelle siirtyneiden kohdalla (kuvio 2).

Viime vuonna työeläkkeelle siirtyneiden kokonaismäärä putosi kuudella prosentilla edellisvuodesta reiluun 61 000 henkilöön. Myös työkyvyttömyyseläkkeelle siirtyneitä oli vähemmän. Viime vuonna heitä oli reilut 19 000 eli laskua oli 1 200 henkilöä vuodesta 2019. Viime vuosi oli työelämässä varsin poikkeuksellinen koronapandemian vuoksi. Poikkeuksellinen aika on saattanut vähentää niin vanhuuseläkkeelle kuin myös työkyvyttömyyseläkkeelle hakeutumista.

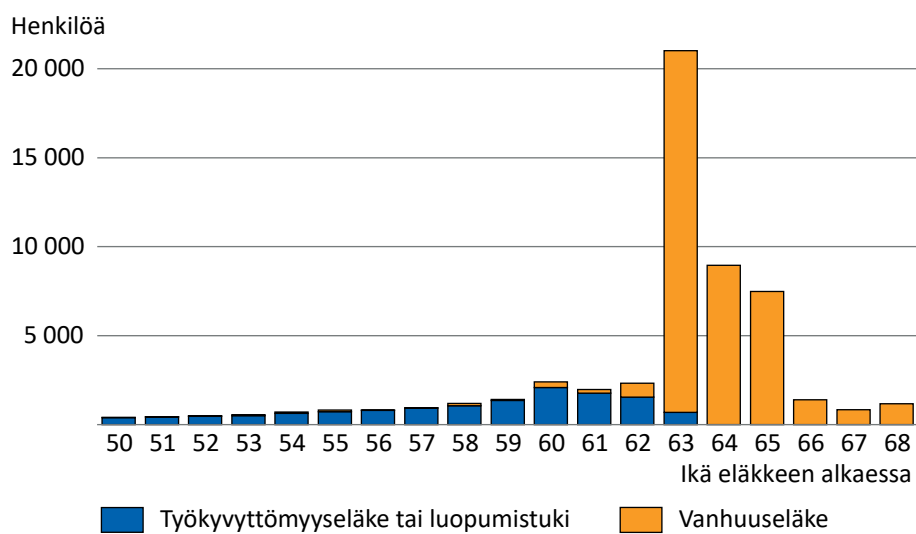
Kuvio 2.

Vuosina 2017–2020 työeläkkeelle siirtyneet iän mukaan



Viime vuosina selvästi suosituin ikä jäädä eläkkeelle on ollut 63 vuotta. Jos eläkkeelle siirtyneiden ikää tarkastellaan vuoden tarkkuudella, 63-vuotiaat ovat sekä mediaanittä moodiluokka (kuvio 3). Keskeinen syy tähän on ollut vanhuuseläkkeen alaikäraja. Vuodesta 2018 alkanut vanhuuseläkkeen alaikärajan nousu heijastuu työeläkkeelle siirtyneiden määrän ohella myös ikäjakaumaan. Viime vuonna työkyvyttömyyseläkkeelle jäi 63-vuotiaana 670 vakuutettua.

Kuvio 3.
Vuonna 2020 työeläkkeelle siirtyneet 50–68-vuotiaat



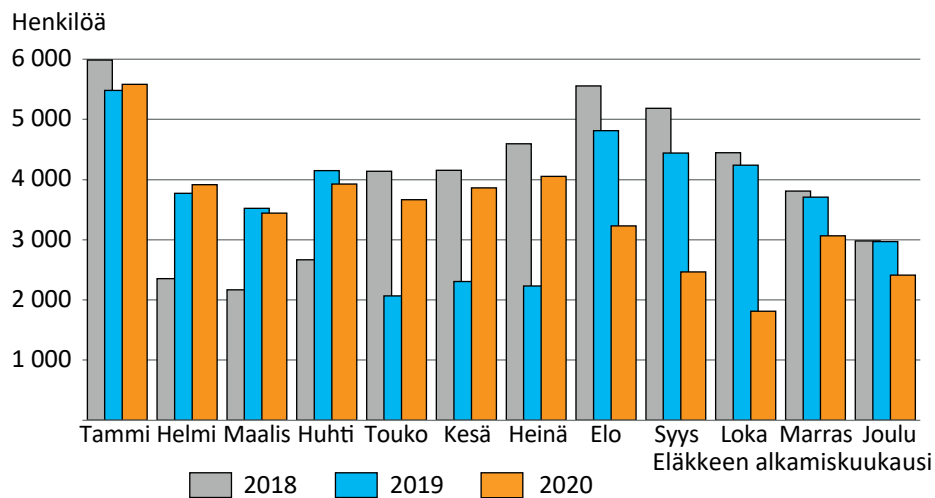
2 Vanhuuseläkkeelle siirtyneet

Vuonna 2020 eläkkeelle saattoivat jäädä 63-vuotiaana vuosina 1956–1957 syntyneet. Viime vuonna vanhuuseläkkeelle siirtyi 42 100 henkilöä, joista hieman yli puolet aiempien vuosien tapaan oli naisia. Vanhuuseläkkeelle siirtyneistä vajaa puolet jäi eläkkeelle 63-vuotiaana (20 300 henkilöä²). Vakuutettujen määrään³ suhteutettuna heitä oli 41 prosenttia. Vastaava luku oli 48 prosenttia vuonna 2019 ja 60 prosenttia vuonna 2018. Pudotus selittyy pääosin ikärajamuutoksilla, koska ennen ikärajamuutosta vuonna 2017 kolme neljästä vakuutetusta jäi vanhuuseläkkeelle 63-vuotiaana.

Vanhuuseläkkeelle siirtyminen jakautuu epätasaisesti vuoden eri kuukausille. Viime vuosina suosituin ajankohta jäädä vanhuuseläkkeelle on ollut tammikuu. Toinen huipukohta on kesälomakauden jälkeen. Vuoden loppua kohti siirtyminen vanhuuseläkkeelle hiipuu. Viime vuoden tammikuussa vanhuuseläkkeen otti 5 600 vakuutettua (kuvio 4).

Kuvio 4.

Vuosina 2018, 2019 ja 2020 vanhuuseläkkeelle siirtyneet kuukausittain



Tilastovuosien välinen vertailu osoittaa ikärajamuutoksen vaikutuksen. Vuoden 2018 helmi–huhtikuussa vanhuuseläkkeelle siirtyneiden määrä oli poikkeuksellisen pieni (kuvio 4). Vuonna 2019 vähäinen vanhuuseläkkeelle siirtyneiden määrä osui touko–heinäkuulle ja viime vuonna edelleen kolme kuukautta myöhäisemmäksi. Viime vuonna vanhuuseläkkeelle siirtyneiden määrä nousi selvästi vasta marraskuussa, kun tammikuussa 1957 syntyneet saattoivat siirtyä vanhuuseläkkeelle.

² Vanhuuseläkkeelle siirtyneistä 49,1 prosenttia, miehistä 52,5 prosenttia ja naisista 45,9 prosenttia.

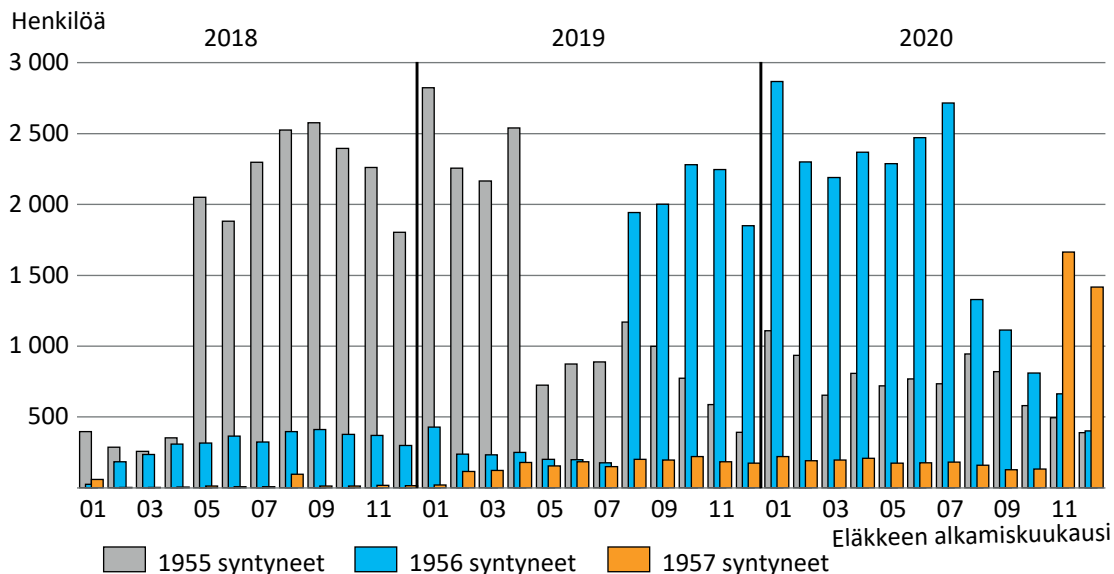
³ Esimerkiksi vuoden 2020 vakuutettujen määrä on saatu laskemalla keskiarvo vuoden alussa ja vuoden lopussa ei-eläkkeellä olleiden vakuutettujen 63-vuotiaiden määrien keskiarvo. Keskiluku saadaan siis vuosina 1956 ja 1957 syntyneiden vakuutettujen keskiarvona.

Vuosien 2019 ja 2020 helmi–huhtikuussa vanhuuseläkkeelle siirtyi likimain saman verran työeläkevakuutettuja. Määrä oli lähes sama kuin vuonna 2017. Vastaavasti vuosina 2018 ja 2020 touko–heinäkuussa vanhuuseläkkeen sai lähes sama määrä vakuutettuja. Vanhuuseläkkeen alaikärajan nousun vuoksi alkuvuoden 2018 kuukaudet olivat siis poikkeusjakso, joka vuonna 2019 siirtyi touko–heinäkuulle ja viime vuonna elo–lokakuulle. Marras–joulukuu ovat olleet näinä vuosina samankaltaisia vanhuuseläkkeelle siirtyneiden määrän suhteen.

Vertailemalla eri ikäluokkia ikärajamuutosten vaikutus konkretisoituu (kuvio 5). Ennen vuotta 2018 koko ikäluokka täytti vanhuuseläkkeen alaikärajan samana vuonna, jolloin vanhuuseläkkeelle siirtyneiden määrä nousi jo helmikuussa, kun tammikuussa syntyneet saivat mahdollisuuden jäädä vanhuuseläkkeelle. Vuosina 2018–2020 vanhuuseläkkeelle siirtyneiden määrä on vähentynyt merkittävästi 63 vuotta täyttävien ikäluokissa. Vuonna 1957 syntyneistä harva jäi vanhuuseläkkeelle ennen marraskuuta 2020, jolloin eläkkeelle siirtyneiden määrä moninkertaistui. Vastaavasti edellisessä ikäluokassa vanhuuseläkkeelle siirtyminen lisääntyi merkittävästi elokuusta 2019 alkaen. Vuonna 2018 vastaava muutos tapahtui vielä kolme kuukautta aikaisemmin ja se koski vuonna 1955 syntyneitä.

Kuvio 5.

Vuosina 1955–1957 syntyneistä vanhuuseläkkeelle siirtyneet vuosina 2018–2020



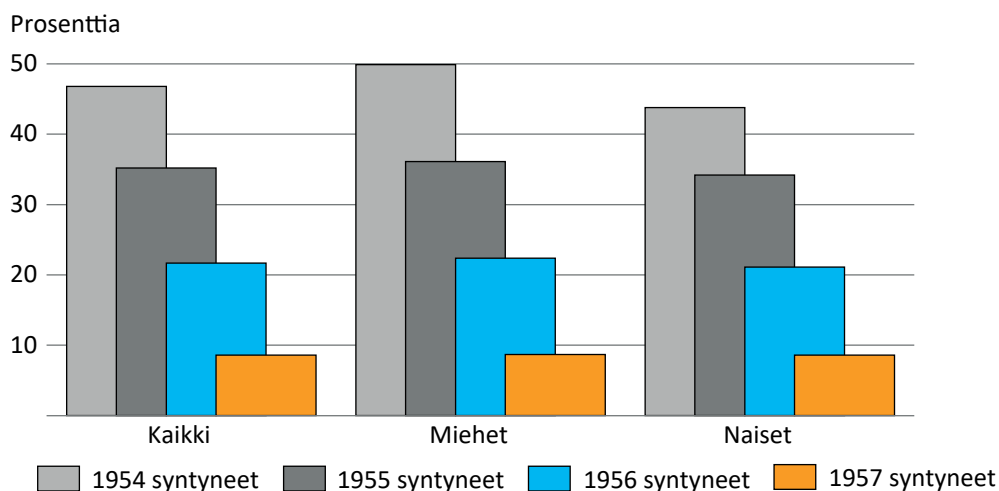
Vuosina 1955 ja 1956 syntyneet ovat siirtyneet vanhuuseläkkeelle samassa tahdissa saavutettuaan vanhuuseläkkeen alaikärajan. Heti ikärajan täyttämisen jälkeen merkittävä osa ikäluokasta on jäänyt vanhuuseläkkeelle. Koska vuonna 1955 syntyneistä osa saavutti alaikärajan vasta vuoden 2019 puolella, he jäivät vanhuuseläkkeelle pääosin vasta keväällä 2019. Ikäluokan merkittävin vanhuuseläkkeelle siirtyminen tapahtui toukokuusta 2018 huhtikuuhun 2019. Ennen sitä ja sen jälkeen kuukausittain eläkkeelle siirtyneiden määrä oli selvästi pienempi. Vastaavasti vuonna 1956 syntyneiden kohdalla huippujakso alkoi elokuussa 2019 ja jatkui vuoden 2020 heinäkuuhun. Tätä perus-

asetelmaa edes koronaviruspandemia ei näytä merkittävästi muuttaneen. Saman käyttymismallin voi odottaa jatkuvan myös vuonna 1957 syntyneillä.

Ennen eläkeikärajan muutosta 63 vuotta täyttävän ikäluokan vakuutetuista jäi vanhuuseläkkeelle lähes puolet samana vuonna (kuvio 6). Vuosien 2016 ja 2017 välillä muutosta ei ollut, koska ikäraja nousi ensimmäisen kerran vasta vuonna 2018. Silloin 63 vuotta täyttävän ikäluokan vakuutetuista kolmasosa jäi vanhuuseläkkeelle. Näin lasketuna pudotusta oli yli kymmenen prosenttiyksikköä edellisvuodesta. Reipas lasku on jatkunut myös sen jälkeen. Viime vuonna vanhuuseläkkeelle siirtyneiden osuus putosi alle 10 prosentin. Muutos on merkittävä – osuus on pudonnut viidesosaan muutamassa vuodessa. Eläkkeelle siirtyneiden osuus on laskenut likimain samassa tahdissa sekä miehillä että naisilla.

Kuvio 6.

Vanhuuseläkkeelle siirtyneiden osuus vuosina 1953–1957 syntyneistä vakuutetuista 63 vuoden iän täyttämivuonna 2016–2020



Vanhuuseläkkeelle siirtyneiden prosenttiosuus on laskettu ikäluokan ei-eläkkeellä olleista vakuutetuista 63 vuoden iän täyttämivuoden alussa.

3 Työssä eläkeikään saakka olleet

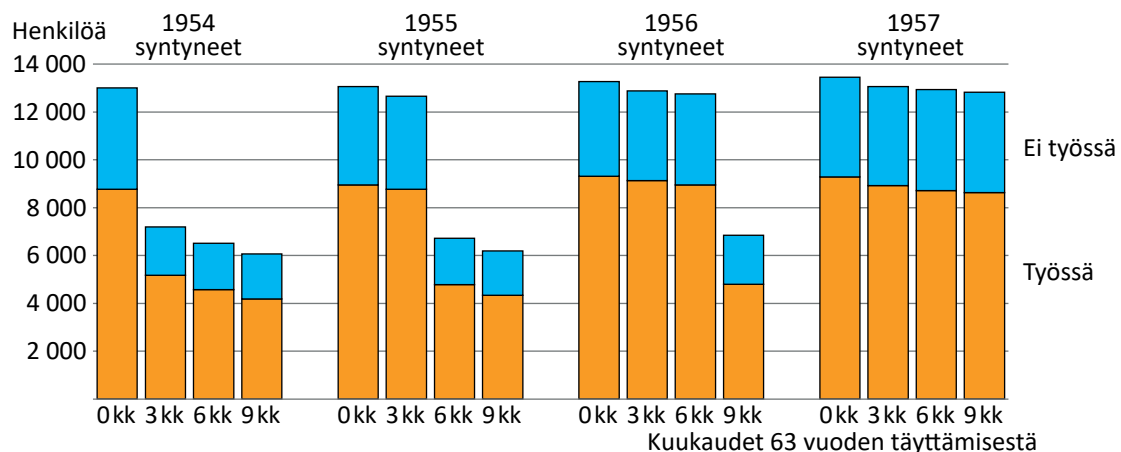
Vuoden 2017 eläkeuudistus myöhentää vanhuuseläkkeiden alkamista, koska eläkkeen alaikäraja nousee. Olennainen kysymys on, jatkavatko eläkeikää lähestyvät työssä vanhan ja uuden eläkeiän välisen ajan. Jos työnjättöikä ei nouse eläkeiän noustessa, eläkeuudistuksen keskeinen tavoite vesittyy. Viime vuonna vanhuuseläkkeen alaikärajan (63 vuotta 9 kuukautta) ehtivät täyttää vain maaliskuun loppuun mennessä vuonna 1957 syntyneet. Vertaamalla heidän työntekoaan edellisiin ikäluokkiin 63 vuoden iästä alkaen, saadaan käsitys työssä jatkamisen muutoksesta.

Työssä jatkaneiden tarkastelu 63 vuoden täyttämistä seuraavien kuukausien aikana osoittaa, että vanhuuseläkeiän nosto on myöhentänyt selvästi myös työntöön lopettamista (kuvio 7). Vuonna 1955 syntyneiden vanhuuseläkkeelle siirtyminen alkoi laajassa mitassa kolme kuukautta myöhemmin kuin vuonna 1954 syntyneillä. Sama kehitys on jatkunut myös nuoremmilla ikäluokilla vanhuuseläkkeen alaikärajan noustessa. Samalla kun vanhuuseläkkeelle siirtyminen on myöhentynyt, myös valtaosa työssä olleista on jatkanut työntekoa ainakin uudelle vanhuuseläkkeen ikärajalle.

Karkeasti joka kolmas vuonna 1954 syntyneistä jätti työntöön eläkeiän eli 63 vuoden iän täyttämistä seuraavien kolmen kuukauden aikana. Vuosina 1955–1957 syntyneistä vain muutama prosentti jätti työelämän pian 63 vuoden iän täyttämisen jälkeen. He näyttävät siirtävän työntöön lopettamisen oman ikäluokkansa eläkeikään. Sama ilmiö toistuu kaikkien uusien alaikärajojen kohdalla. Koska työssä olevien osuus vakuutetuista on pysynyt vuosittain likimain ennallaan uudelle vanhuuseläkkeen ikärajalle, työnteko 63 vuoden iän täyttämisen jälkeen on lisääntynyt merkittävästi. Eläkeuudistuksessa sovittu ikärajan nosto on siis toiminut tämän keskeisen tavoitteen suuntaan. Tätä kehitystä ei ole katkaissut edes koronapandemia vuonna 2020.

Kuvio 7.

Vakuutettujen määrä 63 vuoden iän täytyessä sekä siitä kolmen, kuuden ja yhdeksän kuukauden kuluttua vuosina 2017–2020, mukana vain vuosina 1954–1957 tammi–maaliskuussa syntyneet



Vakuutetut eivät saa eläkettä, joten vain he voivat siirtyä eläkkeelle.

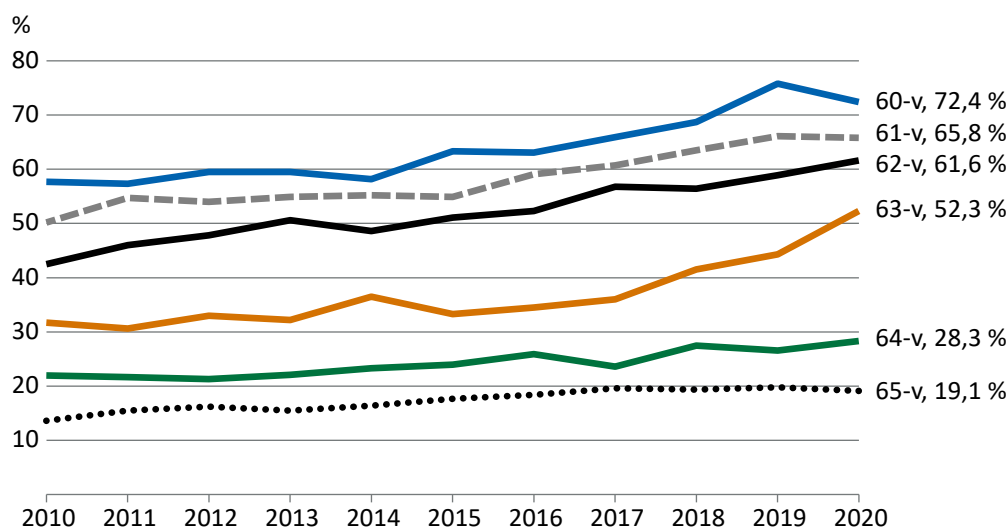
Eläkkeensaajista vakuutetuiksi katsotaan vain osittaista vanhuuseläkettä saavat.

Vaikka edellä esitetyt havainnot on esitetty ilman sukupuolijakoa, ne koskevat melko tarkasti niin miehiä kuin naisiaakin. Ikärajamuutokset vaikuttavat varsin samankaltaisesti sekä miehiin että naisiin.

Muutos näkyy myös ikääntyneiden työllisyysasteessa. 60–65-vuotiaiden työllisyysaste on kohentunut 2010-luvulla (kuvio 8). Työllisyysaste on noussut tasaisesti 60-, 61- ja 62-vuotiailla lähes koko vuosikymmenen. Sen sijaan 63-vuotiaiden kohdalla nousu kohdistuu erityisesti eläkeuudistuksen jälkeiseen aikaan. Keskeinen tekijä nousun taustalla on vanhuuseläkkeen ikärajamuutos. Sen sijaan 64- ja 65-vuotiaiden työllisyysasteessa muutos on ollut pienempi. Kun eläkeikä edelleen nousee, myös näiden ikäluokkien työllisyysaste tulee nousemaan.

Kuvio 8.

60–65-vuotiaiden työllisyysasteet vuosina 2010–2020



Lähde: Suomen virallinen tilasto (SVT): Työvoimatutkimus, ISSN=1798-7830. Helsinki, Tilastokeskus

Vanhuuseläkkeen alaikärajan nostaminen näyttäisi toimivan tavoitellun mukaisesti, koska se on lykännyt monen eläkkeelle siirtymistä. Se on johtanut myös työn jatkamiseen aiempaa pitempään valtaosalla osalla vakuutetuista. Muutos on merkittävä. Eläkeiän nousu ei ole myöskään nostanut merkittävästi työttömien määrää eläkeiän tuntu-⁴massa⁴.

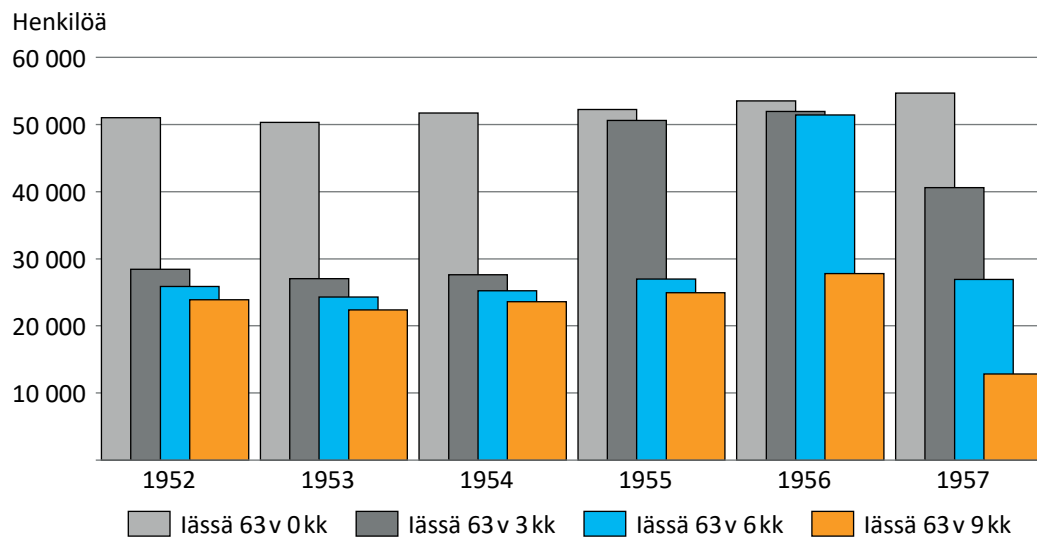
⁴ Katso tarkemmin luku 5 Työttömyydestä vanhuuseläkkeelle siirtyneet.

4 Vanhuuseläkkeelle siirtyneiden ikäjakauma kuukausitasolla

1950-luvulla syntyneistä ikäluokista kussakin on ollut vakuutettuja 61-vuotiaana likimain 60 000. He eivät olleet vielä eläkkeellä täyttäessään 61 vuoden iän. Vuosikymmenen alussa syntyneistä joka viides on jäänyt eläkkeelle tai kuollut ikävuosien 61 ja 63 välillä. Määrä on pienentynyt nuoremmissa ikäluokissa 14 prosentin tasolle ja osuus on edelleen laskusuunnassa. Samalla yhä useampi ikäluokasta saavuttaa 63 vuoden iän jäämättä eläkkeelle ennen sitä. Vuonna 1957 syntyneistä heitä oli lähes 55 000 (kuvio 9).

Kuvio 9.

Vuosina 1952–1957 syntyneet vakuutetut 63 vuoden sekä 63v3kk, 63v6kk ja 63v9kk iän täyttämishetkellä



Loppuvuonna 1957 syntyneet eivät ehtineet ikään 63v3kk vuoden 2020 aikana.

Koska tarkastelu rajoittuu vanhuuseläkkeelle siirtyneisiin, joukosta puuttuvat jo aiemmin jonkin muun työeläkkeen saaneet henkilöt. Yleensä vanhuuseläkettä edeltävä eläke on vamman tai sairauden perusteella myönnetty työkyvyttömyyseläke. Vakuutetuiksi lasketaan kuitenkin myös henkilöt, joilla vanhuuseläkettä on edeltänyt osittainen vanhuuseläke tai osa-aikaeläke, koska heidän katsotaan siirtyneen eläkkeelle vasta varsinaisen vanhuuseläkkeen alkaessa.

Vuosina 1950–1952 syntyneiden vanhuuseläkkeelle siirtyminen

Vuosina 1950–1952 syntyneet ovat ehtineet täyttää vakuuttamisvelvollisuuden yläikärajan vuoden 2020 loppuun mennessä. Vertailu heidän ja nuorempien vanhuuseläkkeelle siirtymisen ajoittumisessa osoittaa käyttäytymismuutokset vähäisiksi ennen vuo-

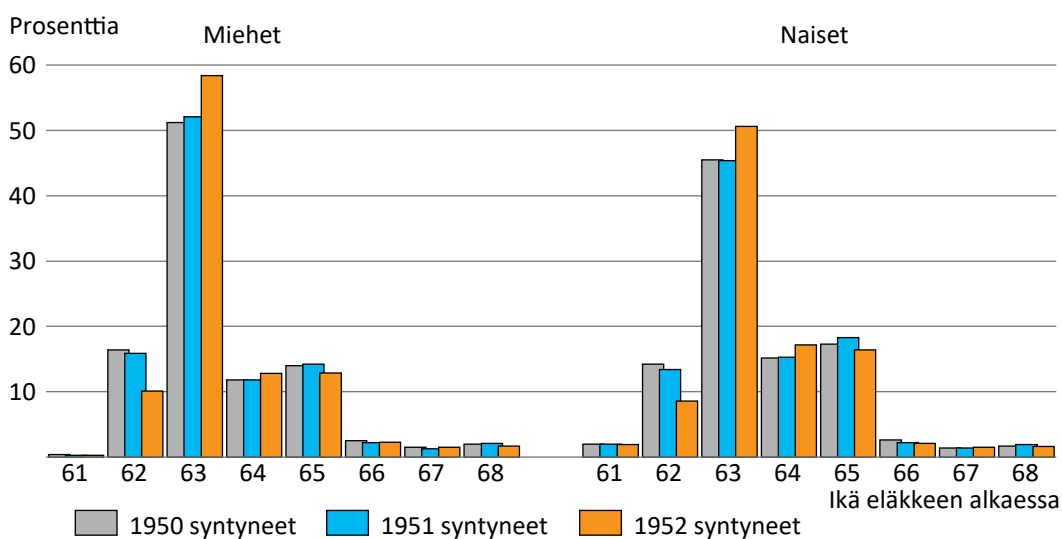
den 2017 eläkeuudistuksen vaikutuksia. Vertailu vuosina 1954–1957 syntyneiden välillä puolestaan osoittaa eläkeiän noston selkeän vaikutuksen eläkkeelle siirtymiseen ja työnteon jatkamisesta.

Vuonna 1952 syntyneet täyttivät 61 vuoden iän vuonna 2013. Vuonna 2015 tämä ikäluokka saavutti vanhuuseläkkeen 63 vuoden alaikärajan ja vuonna 2020 he saavuttivat 68 vuoden iän. Ikäluokasta 5 300 kuoli 61–68-vuotiaana vuosien 2013–2020 välisenä aikana. Heistä 40 prosenttia ehti jäädä eläkkeelle ennen kuolemaansa. Kaksi kolmesta kuolleesta oli miehiä.

Vuosina 1950–1952 syntyneiden vanhuuseläkkeelle siirtyminen on vahvasti keskittynyt ikävälille 62–65 vuotta, jolloin eläkkeen on ottanut yli 90 prosenttia vakuutetuista. Puolet on ottanut vanhuuseläkkeen 63 vuoden iässä ja likimain 30 prosenttia 64–65-vuotiaana. Vuonna 1952 syntyneiden kohdalla nähdään viiden prosenttiyksikön siirtymä 62-vuotiaana eläkkeelle siirtyneistä 63-vuotiaisiin verrattuna edellisiin ikäluokkiin. Vain reilut viisi prosenttia vuosina 1950–1952 syntyneistä on jäänyt vanhuuseläkkeelle 66–68-vuotiaana (kuvio 10). Miehet ovat ottaneet naisia yleisemmin vanhuuseläkkeen 62–63-vuotiaana, kun taas naiset ovat useammin jääneet vanhuuseläkkeelle lähempänä 65 vuoden ikää. Vanhimmissa ikäluokissa miesten ja naisten väliset erot ovat pieniä.

Kuvio 10.

Vanhuuseläkkeelle 61–68-vuotiaana siirtyneiden miesten ja naisten ikäjakauma, vuonna 1950–1952 syntyneet

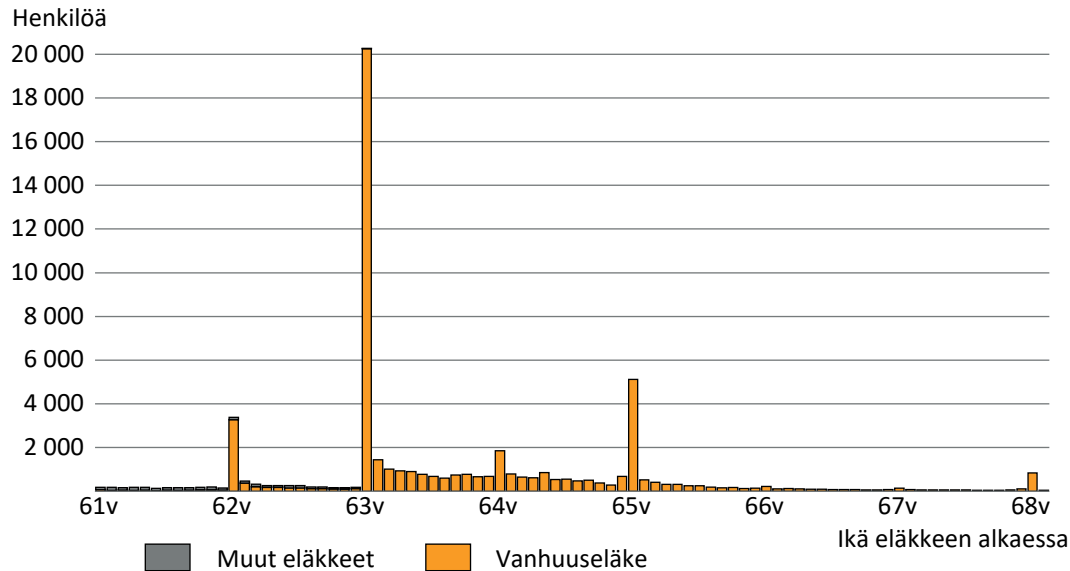


Ennen vuoden 2017 eläkeuudistusta eläkkeelle siirtymisen tarkastelut kohorteittain ja iän perusteella ovat antaneet kattavan kuvan eläkkeelle siirtymisestä ja sen jakautumisesta iän mukaan. Kun nyt vanhuuseläkkeen alaikäraja nousee kolmen kuukauden portain, vanhuuseläkkeelle siirtymistä on tarpeen seurata kuukausitasolla. Kuviossa 11 on esitetty vuonna 1952 syntyneiden eläkkeelle siirtyminen 61 vuoden iän täyttämistä alkaen kuukausitasolla. Valtaosa 61 vuotta täyttäneistä jäi suoraan vanhuuseläkkeelle. Jakauman muoto ei poikkea merkittävästi vuosina 1950–1951 syntyneiden jakaumasta.

Vuonna 1952 syntyneistä 61–62-vuotiaana jäi eläkkeelle 8 100 vakuutettua, joista 70 prosenttia (5 700) jäi vanhuuseläkkeelle. Vuotta aiemmin edellisen ikäluokan kohdalla vastaava osuus oli 78 prosenttia.

Kuvio 11.

Vuonna 1952 syntyneistä eläkkeelle siirtyneet 61 vuoden iästä alkaen 31.12.2020 mennessä



Vanhuuseläkkeelle siirtymisessä on muutama selkeä ikäkynnys. Ensimmäinen ikäkynnys on 62 vuoden täyttämisen, joka mahdollisti pitkäaikaistyöttömien siirtymisen vähentämättömälle vanhuuseläkkeelle. Vuonna 1952 syntyneistä 3 400 jäi eläkkeelle heti 62 vuoden iän täyttämisen jälkeen.

Merkittävin ikäkynnys on vanhuuseläkkeen alaikärajan täyttämisen: vuonna 1952 syntyneistä yli 20 000 jäi vanhuuseläkkeelle heti ensimmäisen mahdollisen kuukauden aikana, jonka laki salli. Se vastaa 40 prosenttia niistä, jotka eivät olleet vielä eläkkeellä täyttäessään 63 vuotta. Alaikärajan täyttämisen jälkeisinä kuukausina eläkkeelle siirtyminen jatkui suhteellisen korkeana niin, että 63–64-vuotiaana vanhuuseläkkeelle jäi kolme neljästä vakuutetusta. Kymmenen prosenttia odotti 65 vuoden täyttymiseen ennen kuin he ottivat vanhuuseläkkeen. Vakuuttamisvelvollisuuden yläikärajalla vanhuuseläkkeelle jäi reilut 800 vuonna 1952 syntynyttä. Muutama kymmenen vakuutettua on lykännyt eläkkeen ottamisen yli 68 vuoden iän täyttämisen.

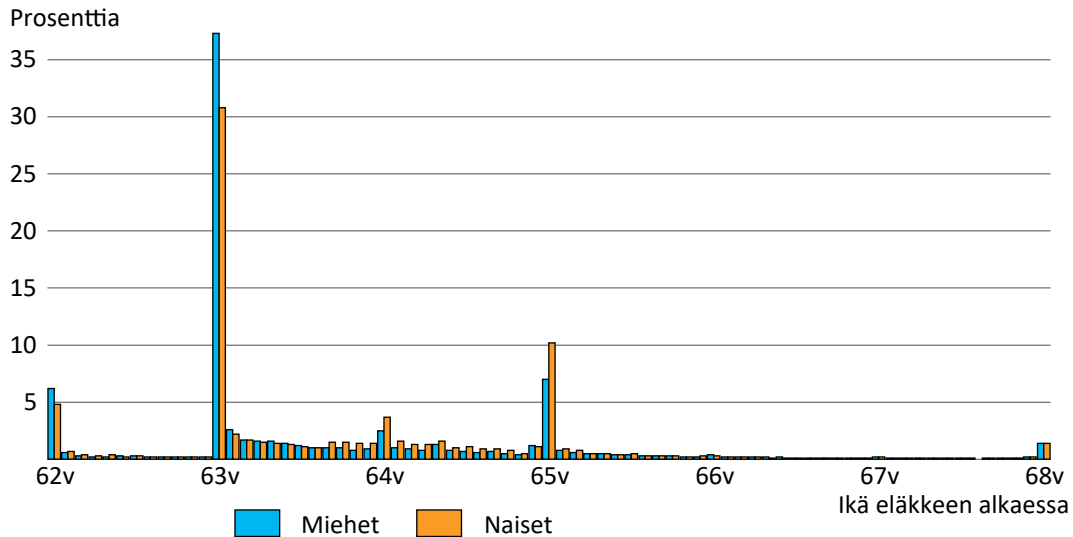
Vuonna 1952 syntyneistä 61 vuotta täyttäneistä vakuutetuista lähes 90 prosenttia oli jäänyt vanhuuseläkkeelle vuoden 2020 loppuun mennessä. Viimeinen kymmenesosa ei siirtynyt suoraan vanhuuseläkkeelle. Heistä suurin osa (3 100) oli kuollut ennen eläkkeen alkamista ja lähes kaikki muut 2 400 henkilöä oli jäänyt työkyvyttömyyseläkkeelle ennen vanhuuseläkettä.

Eläkkeelle siirtyneiden määrien suhteuttaminen ei-eläkkeellä olleisiin 61-vuotiaisiin antaa hyvän vertailukohtaan erityisesti silloin, kun koko ikäluokka ei ole vielä siirtynyt

eläkkeelle tai kun vertailu tehdään eri kohorttien välillä. Se ei myöskään muuta jakauman muotoa lukumäärätarkastelusta (vrt. kuviot 11 ja 12⁵).

Kuvio 12.

Vanhuuseläkkeelle siirtyneiden miesten ja naisten prosenttiosuudet 61-vuotiaista ei-eläkkeellä olleista vakuutetuista, vuonna 1952 syntyneet



Miesten ja naisten vanhuuseläkkeelle siirtymisen ajoittuminen on ollut samankaltaista (kuvio 12). Keskiarvolla mitattuna ero vanhuuseläkkeen alkamisiässä oli pari kuukautta. Miesten vanhuuseläkkeelle siirtyminen keskittyi tiiviimmin vanhuuseläkkeen alaikärajan tuntumaan kuin naisten. Jos eläke ei alkanut ennen 61 vuoden iän täyttämistä, miehet jäivät vanhuuseläkkeelle hieman yleisemmin 62–63-vuotiaina kuin naiset, joiden eläköityminen jakautui laajemmalle ikäalueelle. Luultavimmin se heijastelee yksityisen ja julkisen sektorin välisiä eroja. Naisvaltaisella julkisella sektorilla omat (henkilökohtaiset) eläkeiät ovat edelleen yleisiä yli 60-vuotiailla.

Yhtäältä ammatilliset eläkeiät mahdollistavat vanhuuseläkkeen ottamisen ennen vanhuuseläkeiän täyttämistä, ja toisaalta henkilökohtaiset eläkeiät rajoittavat eläkkeelle siirtymistä vanhuuseläkkeen alaikärajan kohdalla. Molemmat tekijät kasvattavat eläkkeelle siirtymisen ajankohdan hajontaa erityisesti naisilla. Osaltaan sukupuolieroihin on vaikuttanut varmasti myös ns. työttömyysputki, joka on ollut miehillä yleisempi kuin naisilla. Vuosina 1950–1956 syntyneiden ikäluokissa miesten osuus on ollut 70 prosenttia työttömyyspäivärahalta vanhuuseläkkeelle alle 63-vuotiaana siirtyneissä. Lisäksi moni vuosina 1950–1952 syntynyt on jättänyt työelämän alennetun eläkeiän perusteella jo ennen 61 vuoden ikää, minkä vuoksi he puuttuvat tästä tarkastelusta kokonaan.

5 Koska eläkkeelle siirtyminen on vähäistä 61-vuotiaana, kuviosta 12 on jätetty pois alle 62-vuotiaat.

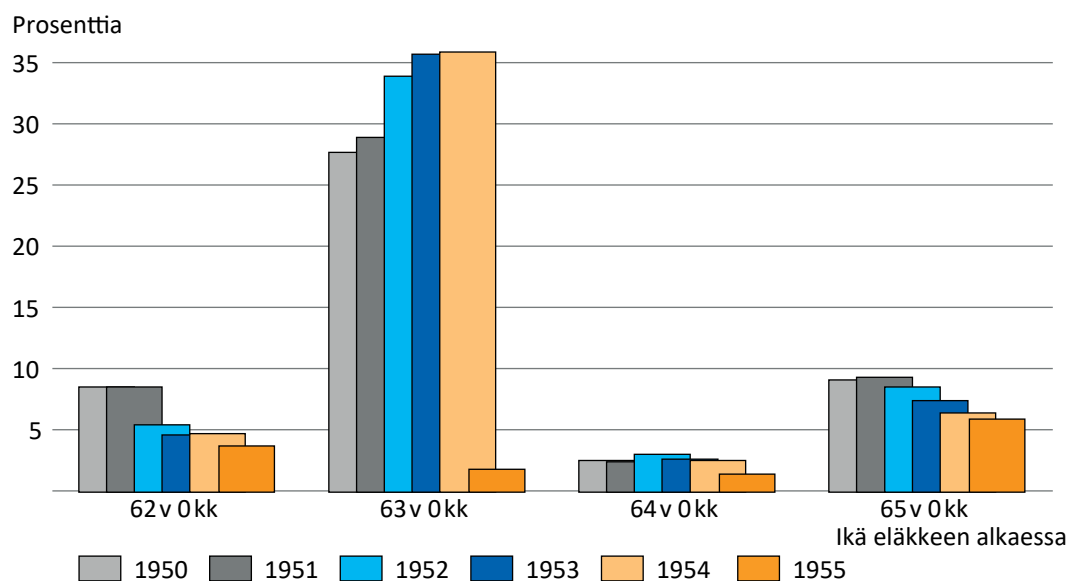
Vuosina 1950–1956 syntyneiden vertailua

Vanhuuseläkkeelle siirtyminen 61-vuotiaana on vähentynyt ikäluokasta toiseen 1950-luvulla syntyneillä naisilla. Kun 1950-luvun alussa syntyneistä yli 500 naista jäi vuosittain vanhuuseläkkeelle, vuosikymmenen lopulla syntyneistä naisista alle sata siirtyi vanhuuseläkkeelle 61 vuoden iässä. Miesten keskuudessa muutos on ollut vähäinen kuten henkilömääräkin. Viime vuosina reilusti alle sata miestä on jäänyt vanhuuseläkkeelle 61 vuoden iässä. Koska lukumäärät ovat pieniä, ja laskusuunnassa, on perusteltua rajata vanhuuseläkkeelle siirtymisen tarkastelu 62 vuotta täyttäneisiin.

Vanhuuseläkkeen ikärajamuutokset eivät koske vuosina 1950–1954 syntyneitä. Koska näissä ikäluokissa kaikki täyttivät vanhuuseläkeiän samana vuonna, myös mahdollisuus eläkkeelle siirtymiseen ajoittui samalla tavalla. Vuosina 1950–1954 syntyneiden osalta keskeisimpien ikäpisteiden tarkastelu osoittaa eläkkeelle siirtymisen keskittyneen entistä enemmän 63 vuoden iän täyttämishetkeen (kuvio 13). Samalla 62 ja 65 vuoden iän täytyessä vanhuuseläkkeelle on jääty yhä harvemmin. Myös ensimmäinen ikärajamuutoksen kokenut ikäluokka, vuonna 1955 syntyneet, ehti 65 vuoden ikään tarkastelujakson loppuun mennessä. Muutos eläkkeelle siirtymisessä on selvä verrattuna edeltäviin ikäluokkiin.

Kuvio 13.

Ikävuosien 62–65 täytyessä vanhuuseläkkeelle siirtyneiden prosenttiosuudet 61-vuotiaista ei-eläkkeellä olleista vakuutetuista 31.12.2020 mennessä, vuosina 1950–1955 syntyneet



Vuonna 1955 syntyneiden eläkeikäraja ei osu kuviossa esitettyihin ikäpisteisiin.

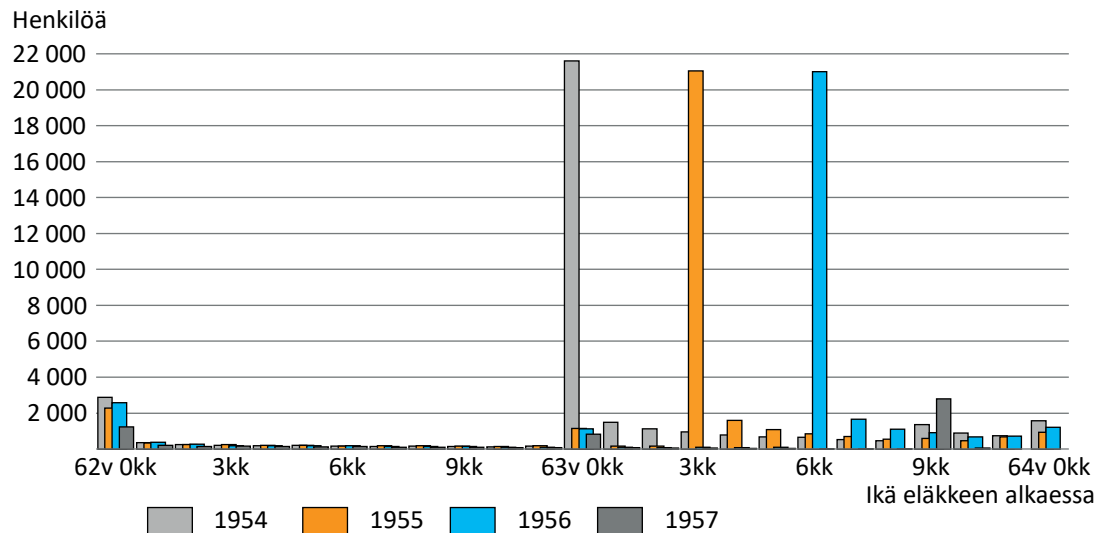
Ennen vuotta 1955 syntyneiden ikäluokkien väliset erot ovat olleet samankaltaisia sekä miehillä että naisilla. Vanhuuseläkkeelle siirtyminen on keskittynyt yhä enemmän vanhuuseläkkeen alaikärajalles niin miehillä kuin naisillakin. Näissä ikäluokissa miehistä 6–7 prosenttiyksikköä naisia suurempi osuus on ottanut vanhuuseläkkeen heti 63 vuoden iän täyttämisen jälkeen. Myös 62 vuoden ikäkynnyksen kohdalla miehet ovat ottaneet vanhuuseläkkeen hieman naisia yleisemmin. Sen sijaan naisilla vanhuuseläkkeelle siirtyminen on ollut yleisempää ikävuosien 64 ja 65 täytyessä.

Vuosina 1954–1957 syntyneet

Vuosina 1954–1957 syntyneistä vanhin ikäluokka antaa kuvan vanhuuseläkkeelle siirtymisen ajoittumisesta ennen eläkeiän nostoa. Se poikkeaa selvästi vuosina 1955–1957 syntyneiden vanhuuseläkkeelle siirtymisiäst (kuvio 14). Kolmen, kuuden ja yhdeksän kuukauden muutos ikärajaissa on lykännyt eläkkeelle siirtymisen huippua vastaavasti myöhemmäksi. Vuonna 1957 syntyneiden huippu 63 vuoden 9 kuukauden kohdalla ei vielä erotu selkeästi, koska maaliskuun 1957 jälkeen syntyneet saavuttavat uuden ikärajan vasta vuoden 2021 puolella. Henkilömäärä tulee nousemaan myös 1957 syntyneillä likimain edeltävien ikäluokkien tasolle vanhuuseläkkeen alaikärajan kohdalla.

Kuvio 14.

Ikävälillä 62–64 vanhuuseläkkeelle siirtyneet 31.12.2020 mennessä, vuosina 1954–1957 syntyneet

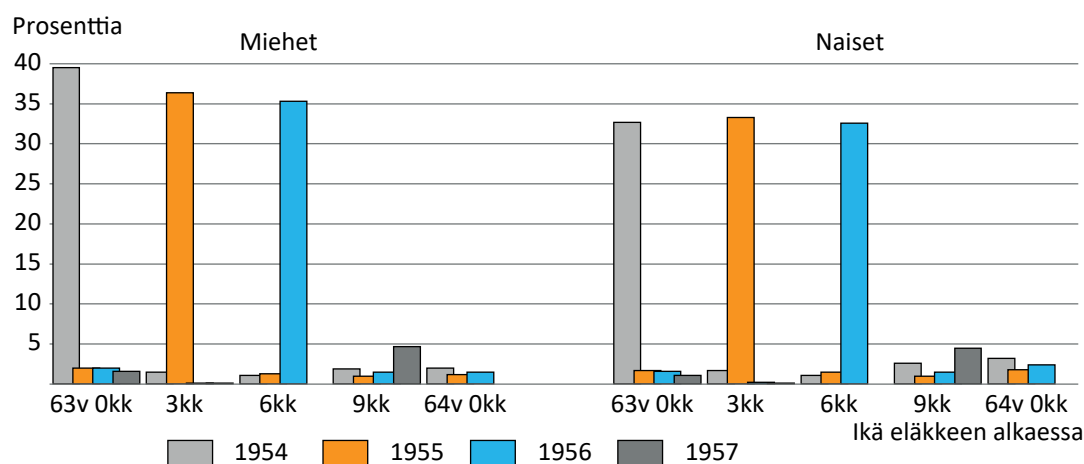


Vuonna 1957 syntyneistä valtaosa ei ehtinyt täyttää vuonna 2020 vanhuuseläkkeen alaikäraja 63v 9kk.

Samoin kuin lukumäärissä, myös suhteelliset osuudet vakuutetuista siirtyvät ikärajamuutosten myötä uusille ikäkynnyksille (kuvio 15). Koska viime vuosina alle 63-vuotiaana vanhuuseläkkeelle siirtyneiden määrä on ollut vähäinen, mielenkiinto kohdistuu erityisesti 63 vuoden iän täyttämisestä eteenpäin. Siihen myös vanhuuseläkkeen alaikärajan nosto ensisijaisesti vaikuttaa. Tämän vuoksi vanhuuseläkkeelle siirtyneiden prosenttiosuus 61-vuotiaista vakuutetuista on rajattu 63 vuoden iän täyttämisestä eteenpäin.

Kuvio 15.

Vuosina 1954–1957 syntyneistä vanhuuseläkkeelle siirtyneiden osuus vakuutetuista 31.12.2020 mennessä, ikävälillä 63–64 vanhuuseläkkeelle siirtyneet



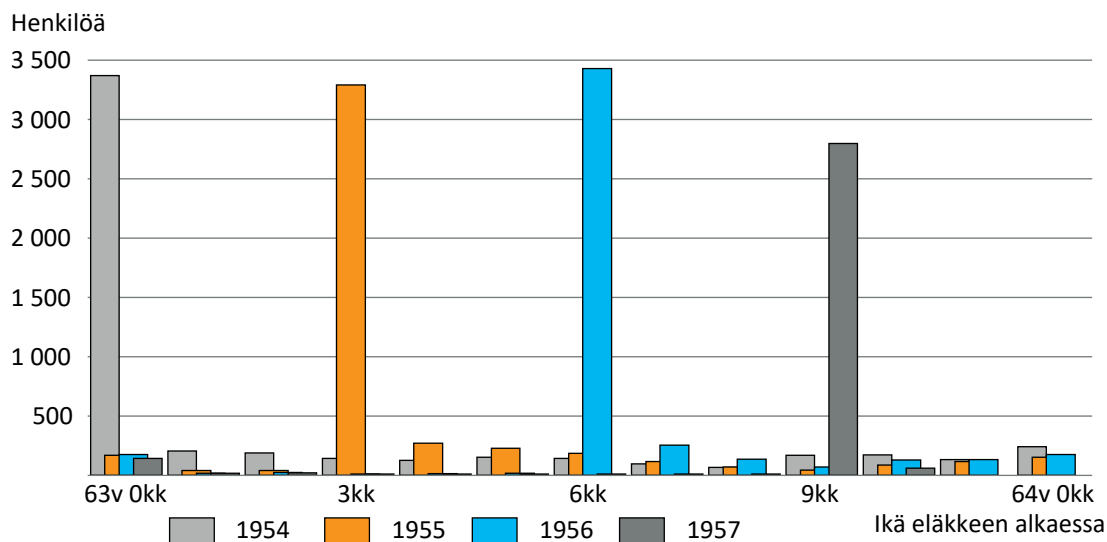
Vuonna 1957 syntyneistä vain osa on ehtinyt täyttää vanhuuseläkkeen alaikärajan vuoden 2020 aikana.

Koska vuoden 1957 maaliskuun jälkeen syntyneet saavuttivat uuden alaikärajan vasta vuoden 2021 puolella, heidän osaltaan erityisesti 63 vuoden ja yhdeksän kuukauden kohdalla olevat pylväät tulevat nousemaan lähelle edellisten ikäluokkien osuutta vuoden 2021 aikana. Lopulliset pylväät ovat siis eri kohorttien osalta likimain yhtä korkeita, mutta ikäluokasta toiseen kolme kuukautta myöhemmin. Eri ikäluokkien henkilömäärät saadaan vertailukelpoisiksi tarkastelemalla vain vuosien 1954–1957 tammi–helmikuun aikana syntyneitä. Vakuutettujen määrä näissä ikäluokissa on ollut likimain yhtä suuri 63-vuoden iässä.

Vuosina 1954–1956 tammi–helmikuussa syntyneistä reilut 3 000 on ottanut vanhuuseläkkeen heti ikärajan täytettyään ja vuonna 1957 vajaat 3 000 vakuutettua (kuvio 16). Vanhuuseläkkeen alaikäraja ohjaa käyttäytymistä voimakkaasti eikä ikärajan nostaminen ole muuttanut tilannetta tältä osin.

Kuvio 16.

Ikävälillä 63–64 vanhuuseläkkeelle siirtyneet 31.12.2020 mennessä, vuosina 1954–1957 tammi–helmikuussa syntyneet



Vanhuuseläkkeen alaikäraja eläkkeelle siirtyneet

Koska merkittävin vanhuuseläkkeelle siirtymisen ajankohta on alaikärajan täyttäminen, eläkkeelle siirtyneiden määrä on hyvä suhteuttaa ikärajaalla ei-eläkkeellä olleisiin vakuutettuihin. Vertailukelpoinen tarkastelu voidaan tehdä vain vuosina 1950–1956 syntyneisiin, koska nuoremmissa ikäryhmissä kaikki vakuutetut eivät ole täyttäneet vanhuuseläkkeen alaikärajaa vielä tarkastelujakson loppuun mennessä.

Vertailu osoittaa vanhuuseläkkeelle siirtymisen keskittyvän yhä vahvemmin alaikärajalalle (taulukko 1). Yhä yleisemmin vanhuuseläke otetaan heti, kun sen saa. Vanhuuseläkkeelle siirtyneiden osuus vakuutetuista⁶ heti ikäkynnyksen jälkeen on noussut ikäluokasta ikäluokalta. Kehitys näyttää samalta sekä miehillä että naisilla. Tosin naisten keskuudessa heti eläkkeelle siirtyvien osuus on pienempi. Julkisen sektorin henkilökohtaiset eläkeiät lienevät ainakin osasy miesten ja naisten väliseen eroon.

Vuonna 1950 syntyneistä joka kolmas jäi vanhuuseläkkeelle heti ikärajan täyttyään, jos ei ollut jo eläkkeellä täyttäessään 63 vuotta. Miehistä eläkkeelle jäi selvästi suurempi osa kuin naisista.

Vuonna 1954 syntyneistä jäi vanhuuseläkkeelle lähes 22 000 henkilöä (42 prosenttia) heti ikärajan täyttyään, jos aiempaa eläkehistoriaa ei ollut. Vanhuuseläkkeen alaikäraja on yleistynyt ajankohtana jäädä eläkkeelle jo ennen eläkeiän nostamista, minkä jäl-

⁶ Vakuutettuja ovat henkilöt, jotka eivät olleet eläkkeellä täyttäessään 63 vuoden iän ja heillä oli oikeus vanhuuseläkkeeseen.

keen kehitys on pysähtynyt. Sen voi kuitenkin arvioida jatkuvan eläkeiän noustessa. Tällä hetkellä myös koronatilanne saattaa vaikuttaa eläkehakuisuuteen.

Taulukko 1.

Välittömästi vanhuuseläkkeen alaikärajan täyttämisen jälkeen eläkkeelle siirtyneiden prosenttiosuus ei-eläkkeellä olleista vakuutetuista, vuosina 1950–1956 syntyneet

Syntymävuosi	Kaikki	Miehet	Naiset
1950	34,7	38,4	31,1
1951	35,8	39,5	32,3
1952	39,7	43,7	35,8
1953	41,3	45,2	37,6
1954	41,8	45,7	38,0
1955*	40,3	41,9	38,6
1956*	39,2	40,7	37,7

* Vuonna 1956 syntyneiden vanhuuseläkkeen alaikäraja oli 63 vuotta 6 kuukautta, vuonna 1955 syntyneillä 63 vuotta 3 kuukautta, muilla 63 vuotta.

5 Työttömyydestä vanhuuseläkkeelle siirtyneet

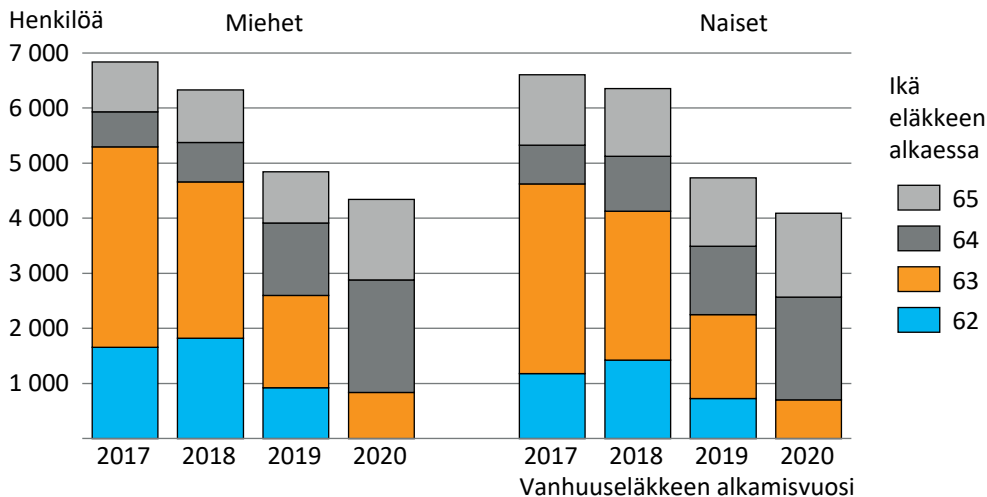
2010-luvun puolivälin jälkeen työttömyyspäivärahalta vanhuuseläkkeelle siirtyneiden määrä on vuosittain vaihdellut 12 000–14 000 työttömän tasolla. Vuonna 2019 määrä putosi 10 000 tasolle (kuvio 17) ja väheni edelleen viime vuonna. Heillä siis vanhuuseläkettä edeltää työttömyysjakso⁷. Työttömyysetuuksia ovat ansiopäiväraha, peruspäiväraha ja työmarkkinatuki, joita pääsäännön mukaan voidaan maksaa alle 65-vuotiaalle Suomessa asuvalle työttömälle työnhakijalle. Lisäksi 65–67-vuotiaalle etuutta voidaan maksaa lähinnä lomautuksen ajalta. Tarkastelujoukossa tällaisia henkilöitä on ollut vuosittain pari sataa.

Vuonna 2020 työttömyyden kautta ei voinut jäädä vähentämättömälle vanhuuseläkkeelle 62-vuotiaana edellisten vuosien tapaan, koska koronapandemian vuoksi työttömyysturvalakiin tehtiin väliaikainen muutos, jonka aikana työttömyyspäivärahan enimmäisaika ei täyttnyt eikä näin ollen syntynyt lisäpäiväoikeutta, mikä on ollut vähentämättömän vanhuuseläkkeen saamisen ehtona⁸.

Osittaisen vanhuuseläkkeen saaminen ei estä työttömyysetuuden maksamista. Toistaiseksi muutama sata työtöntä on ottanut osittaisen vanhuuseläkkeen ja jäänyt varsinaiselle vanhuuseläkkeelle 65 vuoden iässä. Joissakin tilanteissa tämä saattaa olla vakuutetulle taloudellisesti kannattava vaihtoehto.

Kuvio 17.

Työttömyyspäivärahalta vanhuuseläkkeelle siirtyneet eläkkeen alkamisiän mukaan 2017–2020



⁷ Työttömyyden kautta vanhuuseläkkeelle siirtyneiksi on tulkittu henkilöt, joilla vanhuuseläke on alkanut kolmen kuukauden sisällä työttömyyspäivärahajakson päättymisestä.

⁸ Työttömyysturvalain (1290/2002) 6 luvun 7 §:n 4 momenttia muutettiin niin, että 1.7.2020–31.12.2020 maksettu työttömyyspäiväraha ei kerryttänyt työttömyyspäivärahan enimmäisaikaa missään tilanteessa. Työttömyyspäivärahan enimmäisaika ei ole kulunut myöskään henkilöillä, jotka olivat lomautettuina 16.3.2020–30.6.2020 (lomautus alkanut 16.3.2020 tai sen jälkeen). Koska työttömyyspäivärahan enimmäisaika ei täyttnyt, henkilöille ei syntynyt myöskään oikeutta työttömyyspäivärahan lisäpäiviin tänä aikana. Tämä vaikutti myös ennen vuotta 1958 syntyneiden henkilöiden oikeuteen saada vanhuuseläke vähentämättömänä ennen ikäluokan alinta vanhuuseläkeikää. Koska vanhuuseläkkeen myöntäminen vähentämättömänä edellytti sitä, että henkilölle oli maksettu työttömyyspäivärahaa lisäpäiviltä eläkkeen alkamista edeltävän kuukauden aikana, henkilöille ei syntynyt oikeutta vähentämättömään vanhuuseläkkeeseen tänä aikana.

Selkeä pudotus vanhuuseläkkeelle siirtyneiden kokonaismäärässä vähentää väistämättä myös työttömyysetuuksilta vanhuuseläkkeelle siirtyneiden määrää. Koronapandemia lienee kuitenkin nostanut 64-vuotiaana työttömyydestä vanhuuseläkkeelle siirtyneiden määrää edellisistä vuosista.

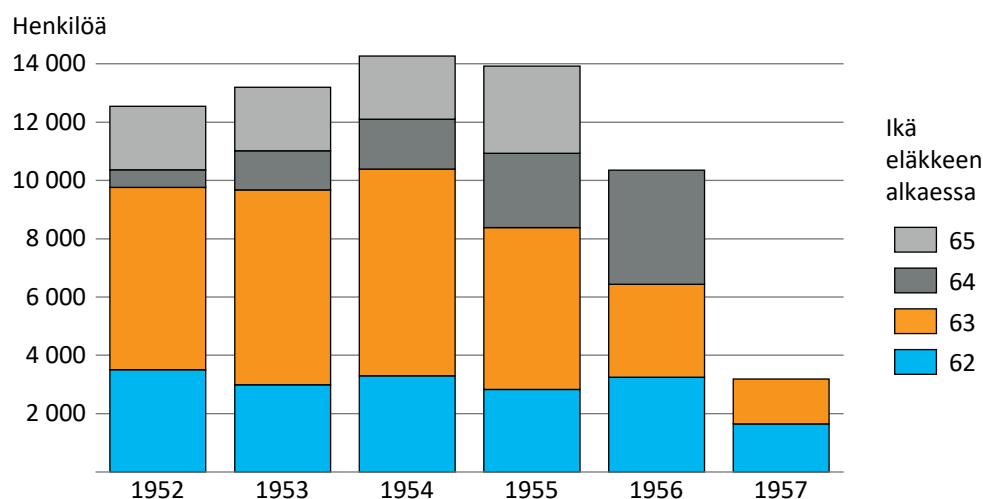
Työssä olleiden määrä on noussut ikäluokasta toiseen eläkeikärajan nousun tahdissa. Samaan aikaan työttömien määrä on pysynyt aiempien vuosien tasolla lukuun ottamatta vuonna 1957 syntyneitä, jotka täyttivät 63 vuoden iän viime vuonna. Heidän keskuudessaan työttömyys oli hieman yleisempää kuin edeltävillä ikäluokilla 63 vuoden iän täyttämisen jälkeen. Tämä lienee pääosin seurausta koronapandemiasta. Toisin sanoen vanhuuseläkkeen alaikärajan nousu ei ole lisännyt merkittävästi työttömyyttä lähellä eläkeikää ennen koronapandemiaa. Tämän kehityksen voi odottaa jatkuvan myös normaalioloihin palaamisen jälkeen.

Vuonna 1956 ja sen jälkeen syntyneet eivät vielä viime vuoden loppuun mennessä ehtineet 65 vuoden ikään, joten on ennen aikaista tehdä yhteenvetoa näiden ikäluokkien työttömyydestä eläköityvien määristä. Näyttää kuitenkin siltä, että 62-vuotiaana vanhuuseläkkeelle siirtyneitä työttömiä on ollut saman verran eri ikäluokissa. Vuonna 1957 syntyneiden kohdalla määrä on kuitenkin puolittunut (kuvio 18).

Pitkäaikaistyöttömillä on ollut tietyin edellytyksin mahdollisuus ottaa vanhuuseläke 62 vuoden iässä ilman varhennusvähennystä. Sääntö ei koske yrittäjiä. Myöskään vuonna 1958 tai sen jälkeen syntyneillä ei ole tätä mahdollisuutta. 1950-luvun alkupuolella syntyneistä ikäluokista vajaat 4 000 kustakin on jäänyt vanhuuseläkkeelle tämän mahdollisuuden turvin (kuvio 18). Vuosina 2017–2019 vuosittain likimain 3 000 työtöntä jäi vanhuuseläkkeelle 62-vuotiaana. Vuonna 2019 määrä putosi parin tuhanteen eikä vuonna 2020 tätä mahdollisuutta enää ollut.

Kuvio 18.

Työttömyyspäivärahalta vanhuuseläkkeelle siirtyneet syntymävuoden ja eläkkeen alkamisiän mukaan 31.12.2020 mennessä



Vuosina 1956-1957 syntyneet olivat alle 65-vuotiaita 31.12.2020.

Vuonna 1958 syntyneillä ei ollut oikeutta vanhuuseläkkeeseen vuonna 2020.

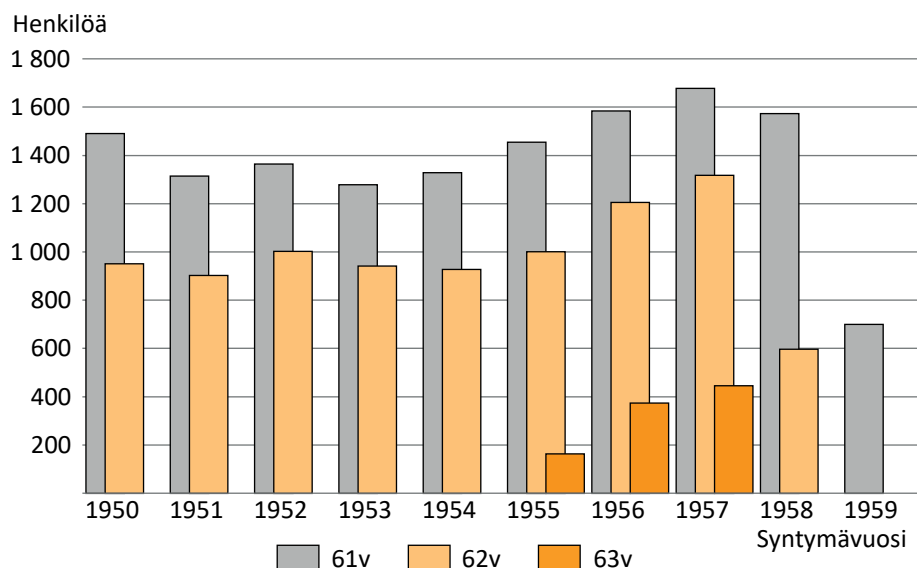
6 Työkyvyttömyyseläkkeelle siirtyneet

Viime vuosikymmenen aikana vanhuuseläkkeelle siirtyminen yleistyi voimakkaasti ja samalla työkyvyttömyyseläkkeelle siirtyneiden määrä väheni (kuvio 1). Vuonna 2018 tämä pitkäaikainen kehitys pysähtyi; vanhuuseläkkeelle siirtyneiden määrä laski ja työkyvyttömyyseläkkeelle siirtyneiden määrä kääntyi lievään nousuun. Työkyvyttömyyseläkkeelle siirtyminen on lisääntynyt erityisesti lähellä vanhuuseläkeikää. Kun vanhuuseläkkeen alaikäraja nousi yli 63 vuoden, mahdollisuus työkyvyttömyyseläkkeeseen aukesi myös 63 vuotta täyttäneille. Ikärajan noustessa edelleen, työkyvyttömyyseläkkeelle siirtyvien määrä tulee lisääntymään myös 63–64 vuotta täyttäneiden joukossa. Vuonna 2018 työkyvyttömyyseläkkeelle siirtyneistä 150 oli 63-vuotiaita ja viime vuonna heitä oli 450.

Vuosina 1950–1954 syntyneistä 61 vuoden iän täyttämisen jälkeen on jäänyt työkyvyttömyyseläkkeelle noin 2 300 vakuutettua kustakin ikäluokasta (kuvio 19). Vuonna 1955 syntyneillä henkilömäärä nousi 2 600:een ja vuonna 1956 syntyneillä edelleen lähes 3 200 työkyvyttömään. Vuonna 1957 syntyneistä 61 vuoden iän täyttämisen jälkeen on jäänyt työkyvyttömyyseläkkeelle yli 3 400 vakuutettua, ja määrä kasvaa vielä vuoden 2021 puolella. Sama noususuuntaus näyttäisi jatkuvan myös seuraavan ikäluokan kohdalla.

Kuvio 19.

61 vuotta täyttäneistä työkyvyttömyyseläkkeelle siirtyneet 31.12.2020 mennessä



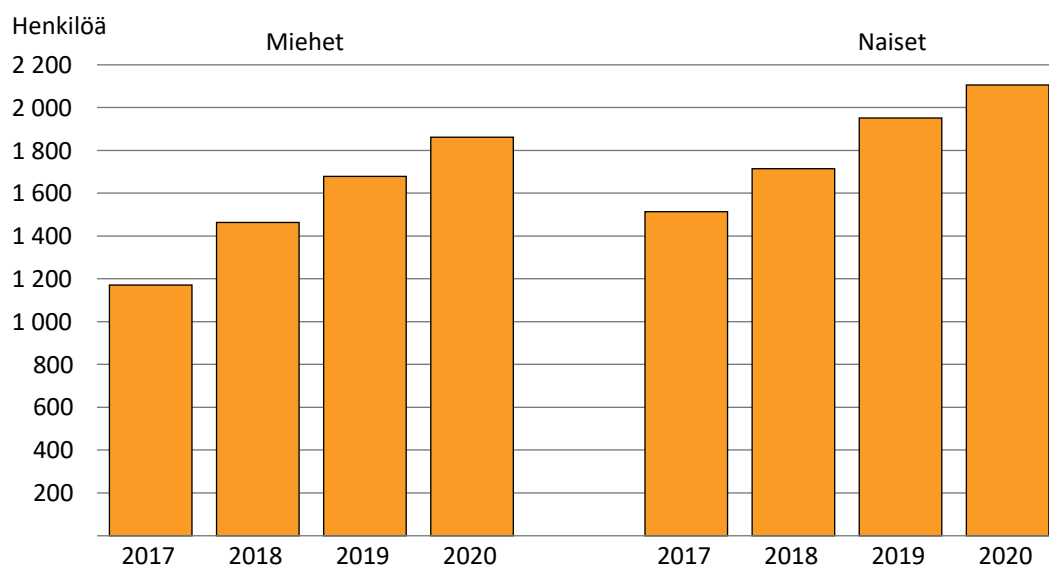
Ikärajamuutos on lisännyt työkyvyttömyyseläkkeelle siirtymistä lähellä vanhuuseläkkeen alaikärajaa (kuvio 20). Joitakin vanhuuseläkeiän nousu voi pakottaa hakemaan työkyvyttömyyseläkettä jo alle 63-vuotiaana, kun maali karkaa liian kauas. Viime vuonna 61–63-vuotiailla alkoi lähes 4 000 työkyvyttömyyseläkettä, mikä on 50 prosenttia enemmän kuin vuonna 2017.

Lähellä vanhuuseläkeikää työkyvyttömyyseläkkeelle hakeutuvista yli puolet on naisia. Naisvaltaisella julkisella sektorilla monella yli 60-vuotiaalla on yhä henkilökohtainen eläkeikä, joka on vanhuuseläkkeen alaikärajaa korkeampi. Tämä saattaa osaltaan lisätä erityisesti naisten työkyvyttömyyseläkkeelle hakeutumista viimeisinä työvuosina.

Vaikka työkyvyttömyyseläkkeelle siirtyneiden määrä on noussut vanhuuseläkeiän tunnumassa, kasvua voinee pitää maltillisena, kun samaan aikaan 63-vuotiaana vanhuuseläkkeelle siirtyneiden määrä on pudonnut parissa vuodessa yli 14 000 henkilöllä.

Kuvio 20.

61–63-vuotiaana työkyvyttömyyseläkkeelle siirtyneet vuosina 2017–2020



Vuoden 2017 jälkeen työkyvyttömyyseläkkeen on voinut saada myös 63-vuotiaana. Vuonna 2018 työeläkkeelle siirtyneistä 63-vuotiaista 0,8 prosenttia sai työkyvyttömyyseläkkeen ja vuonna 2019 osuus nousi 2,0 prosenttiin. Viime vuonna työkyvyttömyyseläkkeelle jäi 3,2 prosenttia 63-vuotiaana eläkkeelle siirtyneistä eli vajaat 700 vakuutettua. Nousua on siis 50 prosenttia vuodesta 2019.

Taulukko 2.

63-vuotiaana eläkkeelle siirtyneiden jakautuminen vanhuus- ja työkyvyttömyyseläkkeelle siirtyneisiin vuosina 2017–2020

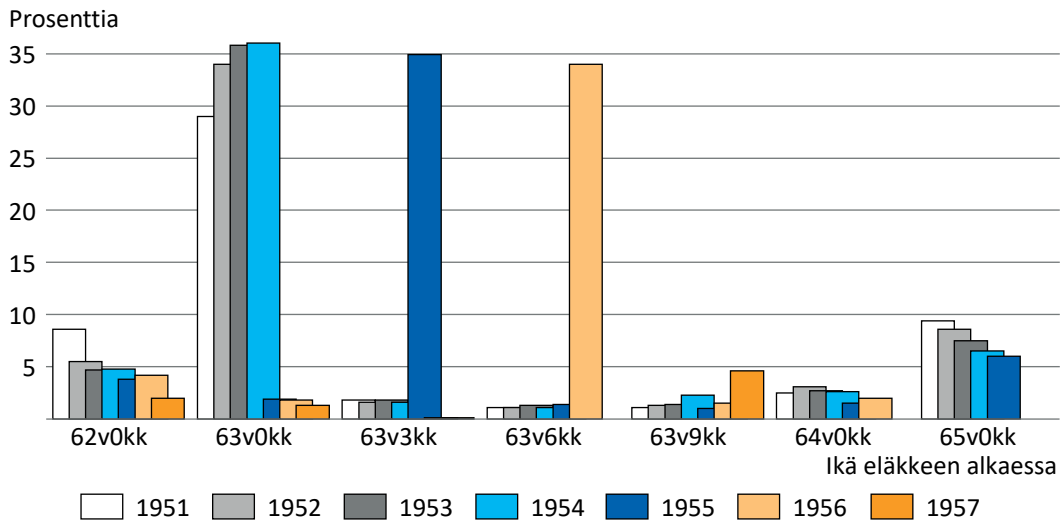
Vuosi	Vanhuuseläke, lkm	Vanhuuseläke, %	Työkyvyttömyyseläke, lkm	Työkyvyttömyyseläke, %
2017	30 600	100	-	-
2018	24 700	99,2	200	0,8
2019	21 800	98,0	450	2,0
2020	20 300	96,8	680	3,2

7 Yhteenveto

Kolmasosa vakuutetuista siirtyy vanhuuseläkkeelle heti ikärajan täytettyään, jos ei ole ottanut eläkettä jo aiemmin. Vuonna 2018 ikärajan nousu kolmella kuukaudella vuonna 1955 syntyneillä merkitsi vastaavaa ikäpisteen muutosta (kuvio 21). Vuotta nuoremmilla ikäpiste siirtyi taas kolmella kuukaudella. Vuonna 1957 syntyneillä vanhuuseläkkeen alaikäraja on 63 vuotta 9 kuukautta, jonka saavuttivat viime vuonna vain tammi–maaliskuussa syntyneet.

Kuvio 21.

Vuosina 1950–1957 syntyneistä vanhuuseläkkeelle siirtyneiden osuus vakuutetuista ikäkynnysten kohdalla, tilanne 31.12.2020 mennessä



Noin neljäsosa 1957 syntyneistä ehti 63 vuoden 9 kuukauden ikään 31.12.2020 mennessä. Myös 1956 olivat tarkastelujaksolla alle 65-vuotiaita.

Vanhuuseläkkeen alaikärajan nostaminen näyttäisi toimivan tavoitteiden mukaisesti. Ikärajan nosto kolmella kuukaudella lykkäsi vuonna 2018 eläkkeelle siirtymistä yli 10 000 henkilöllä. Uudet kolme lisäkuukautta lykkäsivät edelleen vuonna 1956 syntyneiden eläkkeelle siirtymistä vastaavalla tavalla vuonna 2019. Heistä enemmistö jatkoi työssä uudelle ikärajalle. Näin näyttää käyvän myös vuonna 1957 syntyneille, joista valtaosa saavuttaa eläkeikärajan vasta vuoden 2021 puolella. Muutos on siis johtanut työnteon jatkamiseen aiempaa pitempään, mikä näkyy myös 63-vuotiaiden työllisyysasteen nousuna. Kehityksen voi arvioida jatkuvan vanhuuseläkeiän noustessa edelleen.

Ikärajan nousu on lisännyt hieman työkyvyttömyyseläkkeelle siirtymistä lähellä vanhuuseläkeikää olevilla, mutta toistaiseksi muutos on pieni. Työttömien määrä lähellä vanhuuseläkeikää on pysynyt samalla tasolla eikä vanhuuseläkkeen ikärajan nostaminen näytä muuttaneen tilannetta. Vuosi 2020 oli poikkeus koronapandemian vuoksi. Työelämän palautuessa normaalitilaan voidaan odottaa myös työttömyystilanteen palautuvan poikkeusaikaa edeltävälle tasolle.

KÄSITTEET JA MÄÄRITELMÄT

Eläkejärjestelmä

Suomen lakisääteinen eläketurva muodostuu työeläkkeestä, kansaneläkkeestä ja takuueläkkeestä. Näiden lisäksi maksetaan eläkkeitä erityisriskejä varten säädettyjen lakien mukaan (mm. liikennevakuutuslaki sekä tapaturma- ja ammattitautilaki). Tässä ti-lastossa käsitellään vain työeläkejärjestelmän eläkkeitä. Työeläkejärjestelmän piiriin kuuluvat henkilöt, jotka ovat tehneet eläkettä kartuttavaa työtä työsuhhteessa tai yrittäjänä.

Vakuutetut, työeläkevakuutetut

Nykyisin ikävälillä 17–68 Suomessa tehty ansiotyö ja yrittäjätoiminta on työeläkevakuutettava. Vakuuttamisvelvollisuus alkaa 17 vuoden iän täyttämistä seuraavan kuukauden alusta ja päättyy 68 vuoden iän täyttämiskuukauden lopussa. Yrittäjätoiminnassa vakuuttamisen alaikäraja on 18 vuotta. Tämän raportin tarkastelu keskittyy 1950-luvulla syntyneisiin, joiden eläkkeeseen oikeuttava työskentely on tapahtunut 23–68-vuotiaana. Työeläkevakuutetuiksi (lyhyemmin vakuutetuiksi) katsotaan henkilöt, joilla on oikeus työeläkkeeseen eläketapahtuman sattuessa eivätkä he saa omaan työhistoriaan perustuvaa eläkettä. Kuitenkaan osa-aikaeläkettä tai osittaista vanhuuseläkettä saavia ei lueta eläkkeellä oleviksi tässä yhteydessä, joten he kuuluvat vakuutettuihin. Joissakin yhteyksissä vakuutetuista käytetään myös nimitystä ”ei eläkkeellä olevat”.

Eläkkeelle siirtyneet

Työeläkkeelle siirtyneet ovat henkilöitä, joiden omaan työuraan perustuva eläke on alkanut tarkastelujakson aikana. Lisäedellytys on, ettei ole saanut mitään omaan työuraan perustuvaa eläkettä ainakaan kahteen vuoteen. Osittaisen vanhuuseläkkeen tai osa-aikaeläkkeen ottaneita ei katsota eläkkeelle siirtyneiksi. Sen sijaan näiden eläkkeiden jälkeen jonkin muun eläkkeen (useimmiten vanhuuseläke) alkaessa, heidät luokitellaan eläkkeelle siirtyneiksi.

Eläkkeellesiirtymisikä

Eläkkeellesiirtymisikä on laskettu kuukauden tarkkuudella. Koska eläke alkaa aina kuukauden ensimmäinen päivä, eläkkeellesiirtymisikä on käytännössä ikä eläkkeen alkamista edeltävän kuukauden lopussa. Esimerkiksi 63 vuoden 3 kuukauden iässä eläkkeelle siirtyneiksi on luokiteltu henkilöt, joiden eläke on alkanut 63 vuoden ja kolmen kuukauden iän täyttämistä seuraavan kuukauden alussa. He siis eivät olleet eläkkeellä vielä täyttäessään 63 vuotta 3 kuukautta, mutta saattoivat olla eläkkeellä jo seuraavana päivänä.

Eläkkeelle siirtyneiden keski-ikää laskettaessa ikä on saatu laskemalla eläkkeen alkamisen ja syntymäajan välinen kuukausimäärä, joka on muutettu vuosiksi jakamalla 12:lla. Jakolaskun seurauksena ikä muuttuu vuosiksi ja desimaaliosaksi, jolloin esimerkiksi 63,5 vuotta tarkoittaa 63 vuotta 6 kuukautta.

Vanhuuseläkkeelle siirtyneet

Vanhuuseläkkeelle siirtyneiksi katsotaan henkilöt, jotka jäävät suoraan vanhuuseläkkeelle ilman aiempaa eläkehistoriaa tai edeltävä eläke on päättynyt vähintään kaksi vuotta ennen vanhuuseläkkeen alkamista, tai vanhuuseläkettä edeltää osittainen vanhuuseläke tai osa-aikaeläke. Toisin sanoen määritelmä rajaa pois vanhuuseläkkeelle siirtyneistä jatkoeläkkeenä vanhuuseläkkeen saavat (esimerkiksi työkyvyttömyyseläkkeen jälkeen alkavat vanhuuseläkkeet).

Vanhuuseläkkeelle siirtyneiden osuus vakuutetuista

Vanhuuseläkkeelle siirtyneiden määrä on suhteutettu ikäluokan kokoon. Prosenttiosuuksien laskeminen vakuutetuista mahdollistaa eri ikäluokkien keskinäisen vertailun, vaikka kaikki ikäluokkaan kuuluvat eivät ole ehtineet jäädä eläkkeellä vielä tarkastelujakson aikana. Tässä raportissa prosenttiosuudet lasketaan syntymävuosiluokittain siitä työeläkevakuutettujen joukosta, joka ei ollut eläkkeellä täyttäessään 61 vuoden iän. Ikäluokasta on siis karsittu pois henkilöt, jotka ovat kuolleet tai jääneet eläkkeelle jo ennen 61 vuoden iän täyttämistä. Käytännössä vain edellä määritellyyn henkilöjoukkoon kuuluvat ovat voineet siirtyä vanhuuseläkkeelle tarkastelujakson aikana.

Vanhuuseläkeikä

Työeläkejärjestelmän syntyessä 1960-luvun alussa vanhuuseläkkeen ikärajaiksi asetettiin 65 vuotta. Se pysyi muuttumattomana vuoden 2005 eläkeuudistukseen saakka, jolloin vanhuuseläkkeen ikäraja muutettiin joustavaksi 63–68 vuoden välille. Työntekijä saattoi siis itse valita vanhuuseläkkeelle jäämisen ajankohdan tuolla ikävälillä.

Vuoden 2017 eläkeuudistuksen yhteydessä sovittiin vanhuuseläkeiän alarajan nostamisesta. Ensin ikäraja nousee ikäluokittain kolmen kuukauden portain alkaen vuonna 1955 syntyneistä kunnes vuonna 1962 syntyneillä vanhuuseläkeiän alaraja on 65 vuotta (taulukko 2). Sen jälkeen ikäraja sidotaan elinajan pitenemiseen. Vanhuuseläkkeen alaikärajan noustessa myös yläikäraja nousee niin, että vuosina 1958–1961 syntyneillä ikäraja on 69 vuotta ja nuoremmilla 70 vuotta. Ikärajoja tarkastellaan vuoden 2025 jälkeen, ja tehdään linjaukset jatkosta.

Taulukko 3.
Vanhuuseläkeikärajat syntymävuosiluokittain.

Syntymävuosi	Vanhuuseläkkeen alaikäraja	Vanhuuseläkkeen yläikäraja
1956	63 v 6 kk	68 v
1957	63 v 9 kk	68 v
1958	64 v	69 v
1959	64 v 3 kk	69 v
1960	64 v 6 kk	69 v
1961	64 v 9 kk	69 v
1962	65 v	70 v
1963	65 v	70 v
1964	65 v	70 v
1963	65 v	70 v
1964	65 v	70 v

Vanhuuseläke työttömyyden jälkeen

Työttömyyspäivärahaa on voinut saada 500 päivän enimmäisajan lisäksi lisäpäiviltä, jos on täyttänyt 60 vuoden iän (ennen vuotta 1957 syntyneet) ennen 500 päivän enimmäisajan täyttymistä. Lisäedellytyksenä on ollut viiden vuoden eläkettä kartuttanut työhistoria viimeisen 20 vuoden aikana ennen lisäpäivien alkamista. Vuonna 1957 tai sen jälkeen syntyneillä ikäraja on vuoden korkeampi eli 61 vuotta. Lisäpäiväoikeus jatkuu 65 vuoden ikään saakka, mutta ennen vuotta 1958 syntyneillä on tai on ollut mahdollisuus halutessaan ottaa vanhuuseläke, johon ei tehdä varhennusvähennystä 62 vuoden iässä. Sääntö ei koske yrittäjiä, koska heillä ei ole lisäpäiväoikeutta, eikä siten myöskään oikeutta eläkkeeseen 62-vuotiaana.

Vuonna 1958 tai sen jälkeen syntyneillä ei ole tätä vanhuuseläkkeen valintaoikeutta. Nykysäännöin heillä jatkuu lisäpäiväoikeus 65 vuoden ikään. Toki myös he voivat ottaa eläkkeen täytettyään oman ikäluokkansa vanhuuseläkeiän alarajan. Vuonna 1958 syntyneillä se on 64 vuotta. Työttömyysturvan lisäpäiväoikeuden alaikäraja nousee vuonna 1961 ja sen jälkeen syntyneillä 62 vuoteen.

Vanhuuseläkkeen määrä

Jos vanhuuseläke alkaa ikäluokan alimman vanhuuseläkeiän täyttämistä seuraavan kuukauden alusta, vanhuuseläkkeen määrä on eläkkeen alkamisajankohtaan mennessä ansaittu eläke. Siinä otetaan huomioon ennen eläkkeen alkamista maksetut työansiot.

Jos vanhuuseläke alkaa ikäluokan alimman vanhuuseläkeiän jälkeen, eläkkeeseen maksetaan lykkäyskorotus. Korotus maksetaan koko vanhuuseläkkeeseen, myös vanhuuseläkeiän alarajan täyttämisen jälkeen karttuneeseen eläkkeen osaan. Lykkäyskorotus on 0,4 prosenttia kuukaudessa koko lykkäysajalta. Lykkäysaika lasketaan ikäluokan alimman vanhuuseläkeiän täyttämistä seuraavan kalenterikuukauden alusta vanhuuseläkkeen alkamista edeltävän kalenterikuukauden loppuun. Pääsäännön mukaan lykkäyskorotusta ei kuitenkaan makseta työttömyysajalta tai jos henkilö saa muuta työeläkettä, esimerkiksi luopumistukea tai sotilaseläkettä. Sen sijaan osittainen vanhuuseläke ei estä lykkäyskorotusta.

Julkisen sektorin henkilökohtainen eläkeikä

Julkisen sektorin vanhuuseläkeikä voi poiketa pääsäännöstä. Kenties merkittävin poikkeama on henkilökohtainen eläkeikä ennen vuotta 1960 syntyneillä. Henkilökohtainen eläkeikä on 63 ja 65 ikävuoden välillä, jos julkisen sektorin palvelussuhde on alkanut ennen vuotta 1993 ja se jatkuu katkeamatta eläketapahtumaan saakka.

Julkisen sektorin henkilökohtainen eläkeikä liittyy lähinnä ennen vuotta 1995 karttuneen eläkkeen määrään:

- ennen vuotta 1995 karttunut lisäeläkeosuus (0,2 % /vuosi) edellyttää yhdenjaksoisen palveluksen jatkumista henkilökohtaiseen eläkeikään saakka
- ennen vuotta 1995 karttuneeseen eläkkeeseen tehdään normeerausvähennys (0,2 % / vuosi), jos eläke alkaa ennen henkilökohtaista eläkeikää

Ennen vuotta 1995 karttunut eläke voi siis enimmillään pienentyä 0,4 prosenttia vuotta kohti, jos vanhuuseläke alkaa ennen henkilökohtaista eläkeikää. Tällöin julkisen sektorin palveluksessa olevalle vähennykset saattavat tehdä eläkeratkaisusta kalliin. Monella henkilökohtainen eläkeikä on korkeampi kuin oman ikäluokan vanhuuseläkeiän alaraja.



ELÄKETURVAKESKUKSEN
TILASTOJA

Muuttuva vanhuuseläkeikä

Ikärajamuutosten seurantalasto 2020

Raportissa seurataan vanhuuseläkkeen alaikärajan muutosta ja sen vaikutuksia eläkkeelle siirtymiseen ja työnteon lopettamiseen. Tarkastelussa keskitytään 1950-luvulla syntyneisiin, joista vanhimmat ovat jo saavuttaneet vakuuttamisvelvollisuuden yläikärajan. Ikäluokkien välinen vertailu on toteutettu kuukausitasoisesti. Tilasto perustuu Eläketurvakeskuksen rekistereihin.

ELÄKETURVAKESKUKSEN TILASTOJA

Eläketurvakeskus on lakisääteinen työeläketurvan kehittäjä, asiantuntija ja yhteisten palvelujen tuottaja. Tilastoja-sarjassa julkaistaan tilastotietoja eläketurvan eri alueilta. Tilastot perustuvat eläkejärjestelmän rekisteritietoihin.



Eläketurvakeskus
PENSIONSSKYDDSCENTRALEN