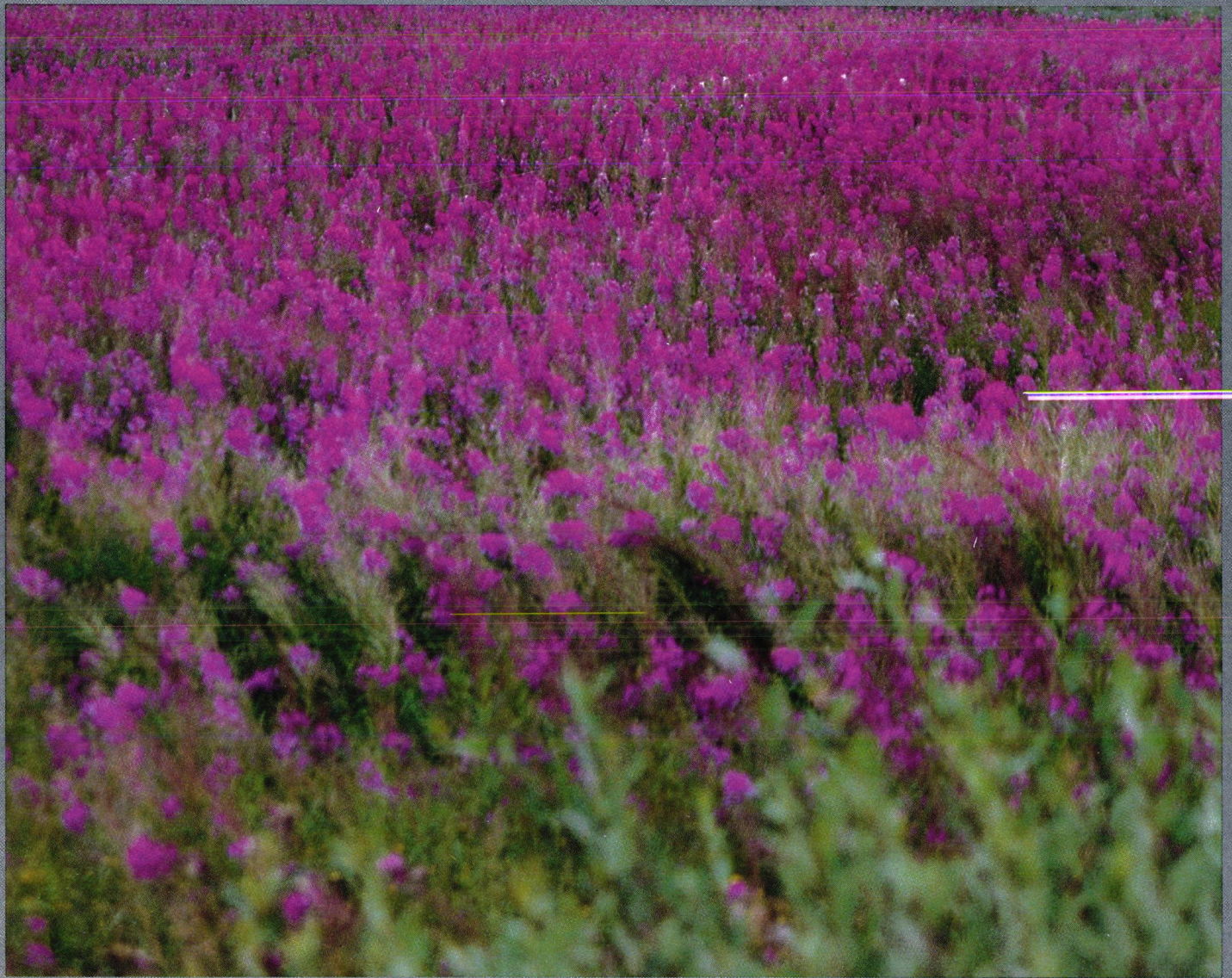


TYÖELÄKE

91
4



**KUNTOUTUS PAREMPIIN
URIIN**

TYÖELÄKE

ELÄKETURVAKESKUKSEN
JULKAISU



Päätoimittaja:

Pirkko Jääskeläinen

Toimitussihteeri:

Marja-Liisa Takala

Ulkoasu ja kansi:

Kristiina Issakainen

Toimitusneuvosto:

Pirkko Jääskeläinen,
puheenjohtaja
Leena Lietsala
Esko Prokkola
Hannu Ramberg
Helena Tapio
Jussi Vanamo

Toimituksen osoite

Opastinsilta 7
00520 Helsinki

Puhelin (90) 1511

26. vuosikerta
Työeläke ilmestyy viitenä
numerona vuodessa.
Vuosikerran hinta
50 markkaa

Helsinki 1991
Kirjapaino Aa osakeyhtiö

ISSN 0566-5808

SISÄLTÖ

- 2 Eläketurvakeskuksen tulevaisuuden haasteet
Pääkirjoitus
- 3 **Ansioturva ja perusturva eivät ole vaihtoehtoja**
Kari Salminen, Jussi Vanamo
- 6 Onko meillä malttia yhteikuntasopimukseen
Valtiosihteeri Pekka Tuomiston haastattelu
- 8 Pohjoismainen yhteistyö edelleen tärkeää
Hallitusneuvos Heimer Sundbergin haastattelu
- 10 TEL-indeksin leikkaaminen
Markku Hänninen
- 12 Työeläkekuntoutus parempiin uriin
Seppo Pietiläinen
- 14 Kuntoutuksen uusi aika?
Ilpo Vilkkumaa
- 17 Korvauskäytäntö tarkentui tapaturma- ja liikennevakuutuksen kuntoutuksessa
Risto Seppäläinen
- 20 Asiakaspalveluyhteistyö parantamaan kuntoutuksen yhteistyön sujumista
Heidi Paatero
- 22 Eläkejärjestelmältä apua startissa
Jouko Sirkesalo
- 23 Jos lainataan, niin maksetaan takaisin
Pertti Viinanen
- 24 Työeläkejärjestelmän isännäntuoliin tungosta
Johdaja Pekka Merenheimon ja sosiaalisihtheeri Markku Hyvärisen haastattelu
- 26 Kolme vuosikymmentä työeläketurvan puolesta
Pirkko Jääskeläinen
- 30 Vuoden 1991 eläkemenoennuste
Reijo Laatumen
- 32 Sosiaaliset ulottuvuudet seurannassa
Valtiotieteen maisteri Assi Liikasen haastattelu
- 34 Tiedoksi
- 38 Vakuutus oikeuden päätöksiä
Pentti Koivistoinen
- 39 Työkyvyttömyysasiain neuvottelukunnan suosituksia
Marja Kallenautio
- 40 Uutta työeläkelainsäädäntöä
Rolf Storsjö
- 41 Uusia yleiskirjeitä
- 42 Eläkkeistä ulkomailta
Jouko Janhunen
- 44 English Summary
- 45 Nimityksiä
- 46 Tilastotietoja työeläkkeensaajista 30.6.1991
*Kuntoutukseenko?
Eläke-Eetu*

ONKO MALTIA YHTEISKUNTA- SOPIMUKSEEN



Valtiosihteeri Pekka Tuomiston mukaan indeksitarkistusten jäädytys ei ole millään lailla vastaan eläkkeensaajan etua. Hän korostaa, että talkoot koskevat kaikkia. Jäädytys olisi myös takaamassa eläkejärjestelmien taloudellista kestävyttä.

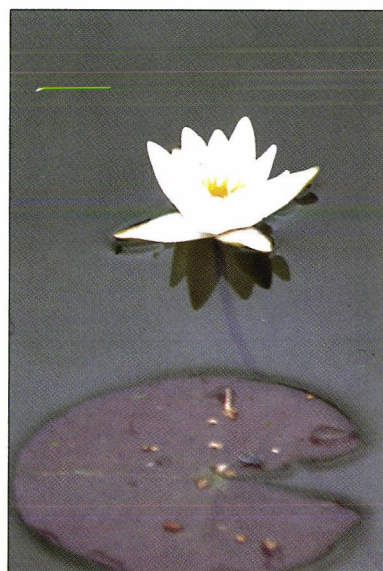
TEL-INDEKSIN LEIKKAAMINEN

Suunnittelujohtaja Hännisen mukaan indeksitarkistusten täysimääräinen leikkaaminen alentaisi selvästi eläketasoa. Laskelmat osoittavat, että eläkkeiden toinen puoli muodostuu indeksiturvasta.



KUNTOUTUS UUDISTUU

Lokakuun alusta voimaan tullut kuntoutuusuudistus sisältää kolme tavoitetta: kuntoutujan taloudellinen puoli turvataan, järjestelmien keskinäistä yhteistyötä parannetaan ja kuntoutuspalvelujen saatavuutta kehitetään.



ANSIOTURVA JA PERUSTURVA EI VAIHTOEHTOJA



Ansioturvan ja perusturvan välinen ristiriita on tutkijoiden mukaan keinotekoinen. Ristiriidan voi pikemminkin löytää poliittisten ja taloudellisten suhdanteiden väliltä. Suhdanteet määrittävät, kumpaa periaatetta milloinkin korostetaan.

KOLME VUOSIKYMMENTÄ



TYÖELÄKETURVAN PUOLESTA

TYÖELÄKEJÄRJESTELMÄN ISÄNNÄNTUOLIIN TUNGOSTA

ELÄKETURVAKESKUKSEN TULEVAISUUDEN HAASTEET



Eläketurvakeskuksen syntymäpäivä muistuttaa siitä, että työeläketurvamme käytännön toimeenpanoa on tehty jo 30 vuotta.

Ihmisen elinkaarella 30-vuotias on parhaassa, aktiivisimmassa työiässään. Työeläkejärjestelmämme sitä vastoin näyttää joutuneen kriisiin ja sen kyvykkyyttä ja elinvoimaa epäillään monilla tahoilla.

Väitteet työeläkejärjestelmän vanhuuden heikkoudesta perustuvat siihen, että epäillään, kestääkö kansantaloutemme 2010-luvulla edessä olevat eläkekustannusten paineet. Nämä epäilykset on otettava varsin vakavasti, sillä ne jäytävät työeläketurvan uskottavuutta. Uskottavuus on taas asia, joka on äärimmäisen tärkeä tämän kaltaiselle, ihmisen elinkaaren puitteissa vuosikymmenien aikajännteellä työskentelevälle tulonsiirtojärjestelmälle.

Eläketurvan tärkein laatuvaatimus on eläkelupausten luotettavuus. Kun ihmiselle - työntekijälle, vakuutetulle - on luvattu eläke, joka antaa hänelle työaikaiseen ansiotasoon kohtuullisessa suhteessa olevan toimeentulon, on tästä lupauksesta ehdottomasti ja vuosikymmenien aikajaksollakin pidettävä kiinni.

Tätä taustaa vasten pitää maan hallituksen ajankohtaisista eläkesuunnitelmista todeta, ettei oleellista sittenkään ole yksit-

täisestä indeksitarkistuksesta tinkiminen. Oleellista on, että peruslupauksesta - työaikaiseen ansioon kohtuullisessa suhteessa olevasta eläkkeestä - ehdottomasti pidetään kiinni.

Työeläketurvan tulevaisuus - eli pelkistäen edellä tarkoitettua peruslupauksesta ehdottomasti kiinnipitäminen - näyttää sittenkin valoisalta. Valoa tähän tulevaisuuteen luovat monet tosiasiat.

Ensimmäiseksi on syytä muistuttaa siitä, että työeläketurvamme voimaanoaika on tavattoman pitkä. Tavallisesti on sanottu, että tämä aika on 40 vuotta. Todellisuudessa tuo aika on noin 60 vuotta. Työeläkelakien voimaantulosta pitää kulua 60 vuotta ennen kuin lähes kaikki maksussa olevat eläkkeet voivat perustua täyteen palvelusaikaan ja eläkejärjestelmä koko painolaan rasittaa kansantalouden vuotuista tilinpitoa. Meillä on siis edelleen aikaa sopeutua kasvaviin eläkemenoihin.

Eläkejärjestelmämme on muutoksenkykyinen. Yhteiskunta ja ihmisten tarpeet muuttuvat kaiken aikaa. Eläketurvakaan ei voi pysyä muuttumattomana. Oleellista on peruslupauksen muuttumattomuus. Eläketurvan yksityiskohtia täytyy voida tarkastella jatkuvasti. Perhe-eläkeuudistuksen toimeenpano todisti, että meillä on kykyä tehdä yksityiskohdissa tuntuviakin muutoksia ja siten pitää eläketurva rakenteeltaan terveenä ja yhteiskunnan tarpeita vastaavana.

Kolmas tärkeä seikka on se, että ihmiset yleisesti mieltävät työeläkkeen olevan osa palkkaa. Ymmärretään, että rahapalkan lisäksi työnteko kartuttaa vastaista eläkettä ja että itse eläkelupaus on varsinaista palkkaa lupauksen teknisestä rahoitustavasta riippumatta. Tarkasteluhetken mennessä ansaitut eläkeluokset nähdään aivan oikein omaisuuserinä, joita suojaavat perustuslain säännökset niin kuin muutakin omaisuutta.

Eläkelupausten luotettavuuteen vaikuttaa oleellisesti myös eläketurvan tekninen toimeenpanomalli. Meillä eläketurvan toimeenpanosta vastaavat itsenäiset, julkishallinnosta pääasiassa erillään olevat eläkelaitokset. Laki velvoittaa eläkelaitoksia hoitamaan talouttaan ja sitä kautta vakuutusmaksujen tasoa niin, että parhaan vakuutusmatemaattisen tietämyksen mukaan eläkeluokset ovat luotettavia. Tässä on hyvin suuri periaatteellinen ja käytännön ero sellaiseen järjestelmään, jossa eläketurvan katteena ovat vain julkishallinnon omat luokset.

Eläketurvamme tulevaisuus on riippuvainen siitä, että osaamme vahvistaa ja jatkuvasti kehittää näitä eläkelupausten luotettavuuden osatekijöitä. Tämä on eläketurvan tulevaisuuden varsinainen haaste. Haaste ei siitä muuksi muutu, että eläketurvasanan loppuun kirjoitetaan keskus.

Matti Uimonen

ANSIOTURVA JA PERUSTURVA EIVÄT OLE VAIHTOEHTOJA

Perusturvan ja ansioturvan vastakkainasettelu on käsitteellisesti perusteltua, mutta sosiaalipoliittisesti turhaa. Teollisen yhteiskunnan sosiaalipoliittikka tasapainoilee jatkuvasti ansaintaperiaatteen ja tarveperiaatteen välillä. Poliittiset ja taloudelliset suhdanteet määräävät, kumpaa periaatetta minäkin ajankohtana korostetaan.

**KARI
SALMINEN**
*Eläketurvakeskuksen
tutkimusosaston
tutkija*

**JUSSI
VANAMO**
*Eläketurvakeskuksen
tutkimusosaston
päällikkö*



Artikkelin kirjoittajat Jussi Vanamo ja Kari Salminen

Häilyvä perusturva

Perusturvan käsitteen venyttely on nykyisin halpaa huvia. Intui-tiivisesti jokainen kai ajattelee perusturvaa tasasuuruksena avustuksena kaikille niille, joilla ei ole muita tuloja. Todellisuudessa käsitteen käyttäjät näyttävät sorvaavan siitä tarkoituksenmu-kaisesti minkälaisia määritelmiä tahansa.

Ahon hallitus on luvannut parantaa perusturvaa valtiontalouden sallimissa puitteissa, mikä näyttäisi viittaavan yleiseen ja yhtäläiseen taloudelliseen turvaan kaikille. Samalla se kuitenkin toteaa, että ”on tärkeää turvata ihmisten vähimmäistoimeentulo eri elämänvaiheissa”. Lause sisältänee sen ajatuksen, että ihminen ei eri elämänvaiheissaan tarvitse yhtä paljon rahaa (totta!) eivätkä kaikki tarvitse yhtä paljon rahaa samassakaan elämänvaiheessa.

Valtiovarainministeriö on jopa esittänyt kansaneläkkeen pohjaosan poistamista suurituloisilta. Se voisi olla hyvinkin perusteltua valtiontalouden kannalta, mutta se olisi jyrkästi ristiriidassa ainakin pohjoismaisen perusturvakäsityksen kanssa.

Jotkut taas haluaisivat laskea perusturvan piiriin kaiken lakisääteisen sosiaaliturvan, työeläkkeet mukaanlukien. Perusturvan ulkopuolelle jäisi tuskin muuta kuin yksityisvakuutuksen antama turva.

Yksilotteisen perusturva/ansio-turva-jaottelun asemesta kannattaisi ehkä lähteä siitä, että sosiaaliturva voi perustua - ja useimmissa maissa perustuukin - kolmeen eri periaatteeseen: kansalaisuuteen, yksilölliseen sosiaali-seen tilaan ja työsuoritukseen.

Kansalaisuusperustei-nen sosiaaliturva

Kansalaisuusperusteinen sosiaaliturva kuuluu nimensä mukaisesti kaikille kansalaisille. Se on tavallaan kansalaisoikeus. Demokraattisissa maissa kansalaiset ovat lain edessä tasa-arvoisia, mistä seuraa, että kansalaisuuteen perustuvien sosiaaliturvaetuksien on myös oltava tasasuuruksia, tuloista riippumattomia.

Kansalaisuusperusteisen sosiaaliturvan eettisenä periaatteena on siis horisontaalinen oikeudenmukaisuus eli aritmeettinen tasarvo. Sen puitteissa kansalaisia kohdellaan samalla tavalla varallisuudesta tai yhteiskunnallisesta asemasta riippumatta.

Mikäli perusturvalla tarkoitetaan kaikille kuuluvaa, tasasuuruista etuutta, se kuuluisi selvästi kansalaisuusperusteisen sosiaaliturvan piiriin. Tässä tapauksessa perusturva tarkoittaisi samaa kuin kansalaispalkka.

Kansaneläkkeen pohjaosa on ole-massaolevista etuuksista selvimmin kansalaisuusperusteinen.

Tulkinnanvaraista on, pitäisikö kansalaisuusperusteiseksi laskea myös eläkevähenteinen lisäosa. Jos vastaus on myönteinen, niin samaan kategoriaan pitäisi johdonmukaisuuden vuoksi laskea myös työeläke täyden lisäosan määrään asti.

Yksilölliseen tilaan perustuva sosiaaliturva

Yksilölliseen sosiaaliseen tilaan perustuva sosiaaliturva tähtää vertikaaliseen oikeudenmukaisuuteen eli kansalaisten välisten taloudellisten erojen tasoittamiseen.

Se on ajallisesti vanhin sosiaaliturvan muoto. Esiteollisessa yhteiskunnassa, jossa jaettavaa oli ylipäänsä vähän, oli luonnollista kohdentaa resurssit mahdollisimman tarkoituksenmukaisesti. Avustus määritettiin siis saajan tarpeen mukaan. Tätä periaatetta kuvastaa mm. vanha sosiaalipoliittinen terminologia: ”köyhäinhoito”, ”kunnaneläkki”, ”vai-vaistalo”.

Termit osoittavat myös sen, miksi tarveharkintainen sosiaaliturva on nykyisin huonossa huudossa, vaikka se yhteiskunnan kannalta on usein rationaalisesti perusteltavissa. Sillä on taipumus leimata ikävällä tavalla asiakkansa. Avustus ei ole itsestään selvä oikeus. Avustuksen anoja joutuu tavallaan todistamaan viranomaisille sosiaalisen alennus-

tilansa, jota ihminen normaalisti häpeää.

Yksilölliseen tilanteeseen perustuvasta sosiaaliturvasta ei kuitenkaan ole universalistisen sosiaalipolitiikan aikanaan päästy eroon. Sen leimaava piirre saadaan tosin mahdollisimman huomaamattomaksi siten, että tarve määritellään objektiivisesti. Esimerkiksi kansaneläkkeen lisäksi maksetaan niille, joilla ei ole muita eläketuloja.

Vanhakantaisinta tarveharkintaa edustaa nykyisin toimeentulotuki, mutta siihenkin ihmisellä katsotaan olevan objektiivinen oikeus silloin, kun hän ei pysty muualta toimeentuloaan hankkimaan.

Monet kansalaispalkkateoreetikot ovat haaveilleet juuri tarveharkintaisen sosiaaliturvan eliminoimisesta. Se lienee yhtenä päämääränä myös perusturvan kohentamispyrkimyksissä. Hyvistä aikomuksista huolimatta päämäärän saavuttaminen on vähintään kyseenalaista. Ihmisten tarpeet muuttuvat yhteiskunnan kehityksen mukana samoin kuin arvot, jotka määrittelevät oikean tarpeentyydytyksen tason.

Työsuorituksen perustuva sosiaaliturva

Työsuorituksen perustuva sosiaaliturva on bismarckilaisen työväenvarakuutuksen nykyaikainen sovellutus. Se merkitsee sosiaalietuuksien mitoittamista ansiotulojen mukaan siten, että suuremmat tulot antavat oikeuden suurempaan etuuteen.

Ansioturva toteuttaa aritmeettisen tasa-arvon asemesta suhteellista tasa-arvoa. Se merkitsee tässä tapauksessa sitä, että tulojen menetys korvataan tasa-arvoisesti. Vakuutusperiaatteen mukaisesti edun suuruuden ja maksetun vakuutusmaksun välillä vallitsee ekvivalenssi.

Suomessa ansioturva edustaa puhtaimmillaan työeläke. Hyvinvointivaltion kehitys on kuitenkin johtanut siihen, että yhä useampia sosiaalietuuksia on tehty ansiosidonnaisiksi.

Ansioturva pyrkii yksilön tulojen tasaamiseen elämänkaaren eri vaiheissa. Sen periaatteisiin

ei kuulu tulojen tasaus kansalaisten kesken. Tosiasiassa se kuitenkin vaikuttaa tuloja tasaavasti juuri siitä syystä, että se takaa kaikille ansioihin suhteutetut etuudet. Jos tällaista takuuta ei olisi, niin heikoimmat väestöryhmät jäisivät kansalaisuuteen perustuvan, tasasuuruisen sosiaaliturvan varaan, ja vahvemmat neuvottelisivat itselleen riittäväksi katsomansa turvan ammattikuntakohtaisilla sopimuksilla.

Sopusuhtainen kokonaisuus - ikuinen kompromissi?

Pohjoismaissa sosiaaliturvan perusteista on jatkuvasti käyty kiistaa eri väestöryhmien kesken. Sodan jälkeisenä aikana maanviljelijät ja porvaristo ovat pääsääntöisesti kannattaneet kansalaisuuteen perustuvaa sosiaaliturvaa, vaikka porvaripuolueet ovat myös tunteneet vetoa valikoiviin, tarveharkintaisiin etuuksiin. Sosiaalidemokraatit olivat ainakin 50-luvun puoliväliin asti sosiaaliseen tilaan perustuvan turvan kannalla, mutta työntekijöiden elintason noustessa he ymmärsivät lakisääteisen, ansioihin suhteutetun sosiaaliturvan

edullisuuden myös omalle kannattajakunnalleen.

Suomessa sosiaaliturvasta on pyritty rakentamaan kansalaisuuteen, sosiaaliseen tilaan ja työsuoritukseen perustuvien järjestelmien yhdistelmä. Sen puitteissa pitäisi olla mahdollista painottaa eri perusteita ajankohdan ja suhdanteiden vaatimusten mukaan.

Kovin joustavasti järjestelmä ei tietenkään voi eri suuntaisiin paineisiin sopeutua, sillä toisaalta sosiaaliturvajärjestelmältä vaaditaan melkoista pysyvyyttä.

Edellä on yritetty osoittaa, että perusturvan ja ansioturvan välinen ristiriita on paljolti keinotekoinen. Ristiriidan voi pikemminkin löytää poliittisten ja taloudellisten suhdanteiden väliltä. Taloudellisesti hyvinä aikoina perusturvan parantamiseen olisi ehkä varaa, mutta silloin ansioturva on poliittisesti vahvoilla. Heikompina aikoina kiinnostus perusturvan parantamiseen lisääntyy, mutta silloin sille on vaikeampi löytää rahoitusta.



ONKO MEILLÄ MALTTIA YHTEISKUNTA- SOPIMUKSEEN



Suomi on syvässä taloudellisessa kriisissä. Kaikkien on osallistuttava yhteisiin talkoisiin. Kaikkien sosiaalietujen indeksitarkistus jäädytetään vuodeksi 1992.

Tämä on valtiosihteerin Pekka Tuomiston vakaa käsitys yhteiskuntasopimuksesta. Tuomisto katsoo myös osallistuneensa talkoisiin siirtyessään toimitusjohtajan pallilta virkamieheksi.

Pääministerin kanslian johdossa istuu työeläkejärjestelmän mies, Maatalousyrittäjien eläkelaitoksen toimitusjohtaja Pekka Tuomisto.

Valtiosihteerin Tuomisto on työurallaan ehtinyt olla myös Työeläkelaitosten Liiton ja Kansaneläkelaitoksen palveluksessa. Valtionhallinnossa hän työskenteli sosiaali- ja terveysministeriön apulaisosastopäällikkönä, valtiovarainministeriön neuvottelevana virkamiehenä sekä alivaltiosihteerinä.

MELAn toimitusjohtajaksi Tuomisto siirtyi 1. 5.1987 ja valtiosihteeriksi toukokuussa 1991. Virkavapaus MELAsta kestää valtiosihteerikauden loppuun. Saattaa myös olla, ettei Tuomisto enää MELAan palaakaan. Tuomistoa on pidetty vahvana ehdokkaana Kansaneläkelaitoksen seuraavaksi pääjohtajaksi, vaikka hän itse kuivakkaasti toteaa "valtiosihteerin hommissa olevan yhdelle miehelle töitä riittävää".

Hallitusta rakenne- muutoksesta yhteiskuntasopimus

Edellisen hallituksen mahtisana oli hallittu rakennemuutos. Nykyinen hallitus vannoo tätä kirjoitettaessa solmimattoman yhteiskuntasopimuksen nimeen.

Ranskalainen Jean-Jacques Rousseau julkaisi 1762 teoksen, jonka suomenkielinen nimi on "Yhteiskuntasopimuksesta". Vapaaehtoisesti solmitussa sopimuksessa kansa ei luopunut luonnollisista oikeuksistaan eikä sillä ollut oikeutta alistua yksinvaltiaan hallittavaksi. Sopimuksella yksityisten oikeudet muutettiin kuitenkin "yleistahdoksi", joka oli siirtämätön ja jakamaton, mutta jonka tuli olla yksityisten käytössä. Kansa luovutti siis henkilönsä sillä ehdolla, että samalla otettiin omaisuuskin. Näin siis vapaamielinen Rousseau.

Valtiosihteeri Pekka Tuomisto on ollut suunnittelemassa suomalaista yhteiskuntasopimusta. Mikä on suomalainen yhteiskuntasopimus?

- Minä ymmärrän yhteiskuntasopimuksella sitä, että kaikki yhteiskunnan tahot - kansalaiset mukaanlukien - olisivat tässä taloudellisessa kriisissä valmiita myötävaikuttamaan Suomen talouden vakauttamiseen ja luomaan edellytyksiä uuteen nousuun.

- Yhteiskuntasopimukseen kytetään palkkojen lisäksi myös maataloustulo, puun kantohinta, eläkkeet ja muut sosiaaliset edut, hinnat ja myös verot. Olemme käyneet tiiviitä ja hyvin laajoja keskusteluja, jossa ovat olleet mukana työmarkkinaosapuolet, eri etujärjestöt ja poliittiset puolueet, oppositiopuolueet mukaanlukien. Vaikka oppositiolla onkin määrävähemmistö eduskunnassa, ei meillä ole varaa mihinkään tavanomaiseen politikointiin tässä asiassa. Maan talous on pelastettava ja myös oppositio on saatava tavalla tai toisella ottamaan vastuu tästä.

- Nimitettäköön näitä talkoita sitten sisäiseksi devalvaatioksi, yhteisvastuun ohjelmaksi tai miksi tahansa, niin kaikki myöntävät taloudellisen kriisin syvyyden. Kaikki myöntävät tarpeen yhteisille talkoille. Kyllä järkevä porukan pitäisi järkevä ratkaisukin löytää.

Indeksijäädytys

Suurin yksittäinen säästökohde ja riidanaihe sopimuksessa on palkkakustannusten nousun pysäyttäminen tai jopa alentaminen. Palkkasopimukset pitäisi tehdä nollalinjalla, lomarajat poistaa määräajaksi.

Eräänä keskeisenä asiana yhteiskuntasopimuksen sisällä on esiintynyt kaikkien sosiaalietujen in-

deksitarkistusten jäädyttäminen vuoden vaihteessa.

Vuoden 1991 alussa tehty työeläkkeitten indeksitarkistus merkitsee 7,7 prosentin nousua työeläkkeisiin. Kansaneläkeindeksi nousi vastaavana ajankohdana 5,6 prosenttia. Vuonna 1991 arvioidaan yksityisen sektorin työeläkkeitä maksettavan 23,8 miljardia markkaa, julkisen sektorin työeläkkeitä 16 miljardia ja kansaneläkkeitä 17,8 miljardia markkaa.

Pelkästään eläkkeiden indeksitarkistusten jäädyttäminen koskee toista miljoonaa eläkkeensaajaa, joilla kaikilla on äänioikeus. Vaikka yhteiskuntasopimuksen vastustajatkin pitävät Tuomistoa "talousmiehenä, ei niinkään poliittisena virkamiehenä", niin eikö jo pelkästään ajatus indeksitarkistusten jäädytyksestä nostata vastalauseitten myrskyn ja poliittisen spekuloinnin?

- Jos puhutaan yhteiskuntasopimuksen sisällöstä, niin esillä on ollut eräänä ajatuksena, että ensi vuoden alussa tulisi luopua indeksitarkistuksista eläkkeissä ja muissakin sosiaalietuuksissa. Itsenäen, että se on välttämätön osanen tätä kokonaisuutta. Tässä ovat tarkastelussa kaikki yhteiskunnan lohkot. Talouden kuntoon saattaminen on tavoite. Silloin jokainen joutuu tinkimään.

- Indeksitarkistuksien jäädyttäminen olisi myös takaamassa eläkejärjestelmien taloudellista kestokykyä. Eli ei tämä todellisuudessa ole millään lailla vastaan eläkkeensaajan etua. Korostan edelleen, että nämä talkoot koskevat samalla lailla kaikkia kansalaisia ja joudumme tekemään selkeitä toimenpiteitä hyvin monilla asioilla.

- Julkisuudessa tietyt tahot esiintyvät tiukastikin, mutta kuten sanoin, kaikki ovat tunnustaneet taloudelliset realiteetit. Kuiten-

kin viime aikojen tutkimukset ovat osoittaneet, että kansanemmistö hyväksyy suunnitellun yhteiskuntasopimuksen. Enemmistö eläkeläisistä hyväksyy sopimuksen. Eläkeläiset ovat tässä mielessä viisaita, koska he oivaltavat, että jos talous romahtaa, eläketurvan perusteet joutuvat todella uhanalaisiksi.

Yhteiskuntasopimus on kaavailtu tehtäväksi vuoteen 1994 asti. Jäädytettäisiinkö indeksitarkistukset myös siihen asti?

- Koko yhteiskuntasopimus on tarkoitettu ulottaa vuoteen 1994 asti, mutta sosiaalietujen indeksitarkistuksen jäädytys koskee vain vuotta 1992.

Koskisiko indeksitarkistusten jäädytys vain ansiosidonnaisia etuuksia kuten työeläkkeitä ja työttömyyspäivärahoja vai myös perusturvaetuksia?

- Siinä ajatusmallissa, jossa minä olen ollut mukana, on mukana kaikki.

Työeläkemaksua alennetaan

Vuoden 1992 alussa työeläkemaksua alennetaan 2,5 prosenttiyksiköllä. Työttömien määrä on jo yli neljännesmiljoonan ja nousu jatkuu edelleen. Eikö palkkaperusteisen työeläkemaksun alennus osu huonoon ajankohdtaan, kun maksutulo jo muutenkin alenee?

- Ajankohta alennukselle ei tässä mielessä ole hyvä, mutta alennus on välttämätön. Joudumme panemaan asiat tärkeysjärjestykseen ja aikatauluun. Suomen talous on saatava parin vuoden aikana kuntoon. Toisekseen työeläkerahastoihin tuli hyvinä vuosina ylimääräistä kertymää, joten työeläkemaksun alennus ei sinällensä heiluta järjestelmää, jos muut yhteiskuntasopimuksen osat saadaan paikalleen.

- Joudumme puuttumaan kaikkiin tuotannon kustannuseriin. Meidän on palautettava suomalaisen tuotannon kilpailukyky. Se on romahtanut ja näkyy työttömyyden kasvuna ja konkurssina. Meidän on alennettava tuotantokustannuksia. Suurin kustannuserä on tietysti aktiiviväestön tulot ja se on kiperin keskustelunaihe. Jos emme pysty tuotantoamme myymään maailmalle, niin emme myöskään pääse täystyöllisyyteen. Työttömyyden torjumiseksi tätä yhteiskuntasopimusta tehdään.

Joustavien eläkemuojojen ikäraajat

Keskimääräinen eläkkeellesiirtymisikä on Suomessa painunut 58 vuoteen. Siihen ovat vaikuttaneet yksilöllinen varhaiseläke ja myös julkisen sektorin alemmat eläkeiät. Puututaanko yhteiskuntasopimuksessa myös joustavien eläkeikärajojen tarkistuksiin tai julkisen sektorin eläke-etuihin?

- Eläkeikäraajat eivät ole olleet keskusteluissa mukana. Sanoin kuitenkin, että meillä on pidemmällä aikavälillä tarkasteltuna ilmeinen paine ja välttämättömyys tehdä päätöksiä myös näissä asioissa.

Näitä asioita on pohtimassa komitea, jonka määräaika päättyy tänä syksynä. Ehkä silloin on sen keskustelun aika.

- Julkisuudessa on näkynyt sekä valtion että kuntien edustajien lausuntoja, että julkisen sektorin eläkeprosentti pitäisi saada samalle tasolle kuin yksityisellä puolella. Samalla on viitattu paineisiin muuttaa myös eläkeikärajoja. Yhteiskuntasopimuksen osia ne eivät ainakaan vielä ole.

Haastattelu: Mauri Vanhatalo



POHJOISMAINEN YHTEISTYÖ

EDELLEEN TÄRKEÄÄ

- Ruotsi on ikkuna ulospäin. En näe, että tässä suhteessa tulisi mitään muutosta hallitusneuvos Heimer Sundberg sanoo. Hän on ollut mukana sosiaalivakuutuksen kansainvälisessä yhteistyössä 50-luvun alusta saakka.

Pohjoismailla on ollut yhteistyötä sosiaalivakuutuksen alalla jo vuosisadan alusta. Tämä on varsin ymmärrettävää, kun muistaa, että Saksan ja Itävalta-Unkarin jälkeen Pohjoismaat olivat aivan ensimmäisinä maailmassa toteuttamassa sosiaalivakuutuksen uusia ajatuksia.

Ensimmäinen pohjoismainen sosiaalivakuutuskokous järjestettiin Kööpenhaminassa vuonna 1936. Tarkoituksena oli järjestää näitä kokouksia neljän vuoden välein vuoroin kussakin pohjoismaassa, mutta sota tuli väliin ja seuraava kokous pidettiin vasta vuonna 1948 Tukholmassa. Siitä lähtien Suomikin on osallistunut näihin kokouksiin aktiivisesti. Niissä on käsitelty monta osanottajamaille tärkeää asiaa. Kokoukset ovat myös tarjonneet erinomaisen tilaisuuden tutustua pohjoismaisiin kollegoihin ja sitä kautta laajentaa yhteistyötä.

- Pohjoismainen yhteistyö on antanut Suomelle tavattoman paljon. Pohjoismaisilla naapureillamme on kutakuinkin samantyyppiset olosuhteet kuin meillä, joten jossakin maassa saadut kokemukset antavat toisille erittäin arvokkaita osviittoja, pohtii Sundberg.

Pohjoismaat ovat sosiaalivakuutuksen kärkimaita. Sundbergin mukaan niiden tulee jatkossakin pysyä tiiviissä yhteistyössä. EY-jäsenyys ja kansainvälistyminen eivät saa yhteistyöhön vaikuttaa.

Heimer Sundberg toimi 15 vuotta Suomen edustajana Euroopan Neuvoston sosiaalivakuutuksen johtoryhmässä. Pohjoismaita pidettiin siellä suurella arvolla. -Me osasimme myös pitää yhtä, jolloin pohjoismaiset mielipiteet monestikin saivat ratkaisevan merkityksen. Suomella on sosiaalivakuutuksen alalla hyvät suhteet monien muidenkin maiden kanssa. Pohjoismainen yhteistyö ja yhteenkuuluvuus on kuitenkin suurin ja tärkein, toteaa Sundberg.

Kuntoutusasioissa meillä on opittavaa muilta pohjoismailta

60-luvulla järjestettiin pohjoismaisessa sosiaalivakuutuskokouksessa vertailu, kuinka tietyt työkyvyttömyyden tyyppitapaukset ratkaistiin eri pohjoismaissa. Monien hämmästykseksi ratkaisut olivat kaikissa maissa suurin piirtein samat.

- Jos nyt tehtäisiin tämä koe uu-

destaan, olisi tulos varmaan toinen. Varsinkin Ruotsissa, mutta ehkä myös Norjassa, kiinnitetään työkyvyttömyysratkaisussa suurta huomiota potilasta tutkineen lääkärin subjektiiviseen käsitykseen potilaan työkyvystä, pohtii Sundberg ja jatkaa. - Meillä sitä vastoin katsotaan, että potilasta tutkinut lääkäri on asiantuntijatodistaja, joka antaa lausunnon potilaassa havaitsemistaan objektiivisista löydöistä, mutta hän ei asiaa ratkaise, vaan se tehtävä kuuluu eläkelaitokselle.

Suomessa ollaan käytännön ratkaisuisissa ankarampia kuin esimerkiksi Ruotsissa. Tästä huolimatta Suomessa on suhteellisesti enemmän työkyvyttömyyseläkkeen saajia. Sundbergin mukaan tämä voidaan selittää kahdellakin seikalla. Meillä sairauspäiväraha-kausina rajoitettu yhteen vuoteen. Ruotsissa ei ole tätä rajoitusta, vaan siellä päivärahaa voidaan maksaa, kunnes eläkeoikeus alkaa. Toinen seikka on, että Ruotsissa, Norjassa ja Tanskassa on hyvin hoidettu kuntoutusjärjestelmä.

- Näyttää siltä, ettei meillä samalla tavoin kuin naapurimaissamme pystytä palauttamaan työkyvyttömyyseläkkeen saajaa työelämän piiriin. Emme myöskään ole onnistuneet sijoittamaan osatyökykyisiä heille paremmin sopivaan työhön.

Sundbergin mukaan eläkkeen myöntäminen sammuttaa usein kaiken kuntoutusmotivaation. Tanskassa, kuten myös Saksassa, selvitetään ensin tarkoin kuntouttamismahdollisuudet ja vasta sen jälkeen, äärimmäisenä vaihtoehtona, harkitaan työkyvyttömyyseläkkeen myöntämistä. Näin pitäisi tehdä meilläkin.

- Suomen eläkejärjestelmissä kuntoutus on jäänyt ikäänkuin lapsipuolen asemaan. Lain mukaan kuntoutustoimiin on voitu ryhtyä, mutta vakuutetulla ei ole ollut subjektiivista oikeutta kuntoutukseen. Tässä kohden voisi toivoa, että uusi kuntoutuslain-säädäntö toisi jotakin parannus-

ta. Asia ei ole yksinkertainen ja naapuriemme kokemukset voisivat olla hyödyksi, Sundberg toteaa.

Työkyvyttömyyden käsite muuttuu koko ajan

Työkyvyttömyyden käsitteessä voidaan havaita muutoksia silloinkin, kun laki pysyy samana. Tämä johtuu siitä, että sosiaalivakuutuksen täytyy kehittyä ja muuttua yhteiskunnan muutosten mukana.

- Kun sosiaalivakuuksemme oli nuori, kiinnitimme työkyvyttömyysarvostelussa päähuomion vakuutetun medisiiniseen tilaan. Varsinkin fyysinen kunto oli tärkeä. Psykkisessä tilassa kiinnitettiin huomiota varsinaisiin psyykkisiin sairauksiin ja vaja-vuuksiin. Sen sijaan vasta myöhemmin sellaiset seikat kuten yksilöllinen kestävyys sekä henkinen väsymys ja loppuunpalaminen saattoivat vaikuttaa ratkaisevasti työkyvyttömyysarvosteluun. Samaan aikaan alettiin myös tarkastella niitä sosiaalisia olosuhteita, joissa vakuutettu elää, Sundberg kertoo ja jatkaa.

- Viimeisintä kehitysvaihetta edustaa yksilöllinen varhaiseläke, jonka pitäisi olla synteesi tähänastiselle kehitykselle. Olemmeko tässä onnistuneet, sen saa tulevaisuus osoittaa. Joskus jää kuitenkin miettimään, olemmeko uutta eläkemuotoa kehittäessämme unohtaneet ne "hyvät periaatteet", jotka olimme aikaisemmin omaksuneet.

- Yksilöllisen varhaiseläkkeen kohdalla voidaan vielä todeta, että tuki- ja liikuntaelinten sairaudet ovat tulleet erityisesti "muotiin". Pidetään kunnia-kaampana saada eläkettä kipeän selän kuin psyykkisen vaivan takia. Samalla jätetään psyykkisen puoli ja ehkä myös sosiaalinen puoli vähemmälle maininnalle, Sundberg toteaa ja kysyy. - Ollaanko ikäänkuin siirtynyt taaksepäin kehityksessä?

Työeläkejärjestelmän synty oli kiireistä aikaa

Tämän vuosisadan keskivaiheilla elettiin sosiaalivakuutuksessa eräänlaista murroskautta. Alettiin vaatia aikaisempaa tehokkaampaa sosiaaliturvaa. Muun muassa eläketurva oli määrättävä kunkin yksilöllisten työansioiden ja ansainta-ajan mukaan. Ruotsissa aloitettiin 50-luvun alussa uuden työeläkevakuutuksen, ATP-järjestelmän, valmistelu. Meillä fil.tohtori Teivo Pentikäisen johdolla toimiva valtion komitea laati ehdotuksen työntekijäin eläkeläiksi. Kesällä 1961 eduskunta hyväksyi lakiehdotuksen. Yksityiskohtaiseen suunnitteluun päästiin, kun Eläketurvakeskus aloitti toimintansa 5.10.1961.

- Minulle suotiin kunnia olla tässä mukana heti alusta. Se oli kiireistä aikaa. Oli suuri määrä erilaisia työryhmiä, joiden piti lyhyessä ajassa edetä aivan "neitseellisiä polkuja" pitkin, muistelee Sundberg ja jatkaa.

- Suunnittelun johdossa, koordinaatioryhmän puheenjohtajana toimi tri Pentikäinen. Ryhmään osallistuivat ETK:n toimitusjohtajan Tauno Jylhän lisäksi työmarkkinajärjestöjen edustajat, kuten järjestösihteeri Uno Hiironen SAK:sta ja johtaja Tapani Virkkunen STK:sta. Mukana olivat myös Salaman toimitusjohtaja J. E. Mäntylä ja Eläke-Varman toimitusjohtaja C. G. Aminoff. Suunnittelu-työssä oli mukana myös muita työmarkkinajärjestöjen ja vakuutusalan parhaita asiantuntijoita.

- Elettiin "suurta aikaa". Kaikki puhalsivat yhteen hiileen. Tiesimme, että vain yhteisellä ponnistuksella voisimme saavuttaa päämäärämme, työeläkejärjestelmän toimintakelpoiseksi saattamisen, ennen kuin laki 1.7.1962 astui voimaan.

Haastattelu: Ritva Rantanen

TEL-INDEKSIIN LEIKKAAMINEN

Vuoden 1992 TEL-indeksitarkistuksesta ehdotetaan luovuttavaksi pysyvästi. Menettely leikkaisi eläkkeitä kaksinkertaisesti ja kohdistuisi eläkkeisiin hyvin sattumanvaraisesti.



Lehtitietojen mukaan vuoden 1992 budjetin käsittelyn alkuvaiheessa on edelleenkin vireillä hanke jättää vuoden 1992 indeksitarkistukset antamatta. Poisjäävä tarkistus leikattaisiin pysyvästi myöhemmistäkin TEL-indeksin pisteluvuista. Työeläketurvan kannalta pysyvä indeksileikkaus merkitsisi niin vakavia piirteitä, että asiaa on syytä tarkastella yksityiskohtaisemmin. Seuraavassa on rajoitettu TEL-indeksiin.

Indeksileikkausten toteuttamiskaavailut lähtevät tiettävästi siitä ajatuksesta, että myös eläkeläisten tulisi osallistua kustannustason hillitsemiseen. Jos jokin laajalainen yhteiskuntasopimus syntyy, on eläkkeensaajien mukanaolo luonnollista. Tästä ei kuitenkaan automaattisesti seuraa, että eläkeläisten tulisi osallistua paljon puhuttuihin taloustalkoisiin juuri indeksiturvan kautta. Yksi keino sekin on.

Indeksileikkauksissa on tehtävä selvä ero pysyvän leikkauksen ja määräaikaisen leikkauksen välillä.

Pysyvän leikkauksen vaikutukset

TEL-indeksi seuraa automaattisesti palkkojen ja hintojen muutosta vuoden viiveellä. Tämän vuoksi mahdollisen yhteiskuntasopimuksen perusteella vuonna 1992 ja sen jälkeen syntyvät vaikutukset palkka- ja hintakehityksessä näkyvät automaattisesti TEL-indeksissä vuonna 1993 ja sen jälkeen. Tämän päälle tulisi vuodelta 1992 periytyvä leikkaus, mikä merkitsisi kaksinkertaista leikkausta.

Vuodenvaihteessa leikkaus koskisi noin 1 020 000 TEL-indeksisidonnaista eläkettä saavaa.

Muutos vaikuttaisi kaikkiin mak-

sussa oleviin TEL-indeksisidonnaisiin eläkkeisiin, joita ovat työ- ja virkasuhde-eläkkeet, yrittäjien eläkkeet sekä sotilasvamman-, liikenne- ja tapaturmavakuutuslakien mukaiset eläkkeet.

Myöhemmin alkavissa eläkkeissä vaikutus riippuisi siitä, minkä lain mukaisesta eläkkeestä on kysymys. LEL-, MYEL-, YEL- ja TaEL-eläkkeissä muutos vaikuttaisi kaikkiin vuosina 1962-1991 ansaittuihin eläkkeisiin sekä TEL-tyyppisten eläkkeiden vaapakirjoihin. Muutos ei vaikuttaisi lainkaan sellaisiin TEL-, VEL- tai KVTEL-palvelussuhteisiin perustuviin eläkkeisiin, jotka päättyvät aikaisintaan vuonna 1995. Lopputulos olisi sattumanvarainen.

Asetelmasta 1 ilmenee eläkemenojen säästö vuonna 1992.

Asetelma 1. Säästö vuonna 1992 eri lakien osalta

	Mrd.mk
TEL, LEL, TaEL, MEL	1,09
MYEL, YEL	0,21
Valtio	0,47
Kunnat	0,31
Muut	0,05
Työeläkkeet yhteensä	2,13
Solita-, ym.eläkkeet	0,19
Yhteensä	2,32

Vaikutus jatkuu pitkälle 2000-luvulle. Esimerkiksi vuoteen 2010 mennessä arvioitu absoluuttinen vaikutus on vähentynyt vain vajaalla 15 prosentilla.

Julkisen talouden bruttomääräinen säästö olisi eläkkeiden osalta vajaat 800 miljoonaa markkaa. Verotulot vähenisivät kuitenkin 600 - 700 miljoonaa markkaa vastaten 25-30 prosentin marginaaliveroa. Nettovaikutus julkisen talouden menoihin jäisi vähäiseksi. Jos margi-

naaliefekti on suurempi kuin 30 prosenttia, julkistalouden nettokustannukset voivat jopa kasvaa.

Yksityisen elinkeinosektorin eläkekustannukset kevenisivät. Indeksileikkaus vähentää TEL:n ja LEL:n osalta yhteisesti kustannettavia eläkkeitä ja se merkitsee, että lähivuosina menot vähenevät 0,7 prosenttia palkoista laskettuna. Jos vuonna 1992 toteutuu esitetty 2-2,5 prosentin TEL-maksun alennus, indeksileikkaus keventäisi työeläkemaksun alentamisen vuoksi kiristyvää rahoitustilannetta.

Periaatteellisia näkökohtia

TEL-indeksitarkistukset ovat työeläkeensaajien perustarkistusjärjestelmä, jonka avulla eläkkeiden taso säilytetään suhteessa hintojen ja palkkojen nousuun. Näin ollen indeksin täysimääräinen leikkaaminen olisi selväpiirteinen eläketason alennus, jonka määrä nykyisten arvioiden mukaan olisi 5,3 prosenttia.

Ilman indeksitarkistuksia eläkkeiden tosiasiallinen taso nopeasti raunioituisi. Eläketurvakeskuksessa laskettiin, paljonko eläkkeistä leikkautuisi, jos maksussa olevia eläkkeitä ja vapaakirjoja ei lainkaan korjattaisi indeksillä. Laskenta perustui 4 prosentin inflaatioon ja 1,5 prosentin reaalkasvuun. LEL:ssä leikkaus olisi kaksi kolmasosaa ja TEL:ssä puolet.

Nämä tulokset selkeästi osoittavat, että eläkkeen toinen puolikas muodostuu indeksiturvasta. Esimerkiksi vanhuuseläkkeissä indeksiturvan merkitys on vieläkin suurempi.

TEL-indeksitarkistuksen periaat-

teista sovittiin vuoden 1974 keskitetyn TUPO-ratkaisun sosiaalipoliittisessa osassa. Yksityiskohdat valmisti Eläkeindeksikomitea ja muutoksen lopullisen sisällön hyväksyi eduskunta. Indeksi perustuu siten kaksinkertaiseen yhteiskuntasopimukseen sen ohella, että muutokin työeläkkeet yleisesti katsotaan palkaksi.

Työeläkkeet ovat kiistatta vastiketta tehdystä työstä ja seurausta yksittäisen työntekijän tai toimihenkilön työnantajansa kanssa tekemästä työsopimuksesta. Esitetty 5,3 prosentin pysyvä leikkaus merkitsee esimerkiksi 60-vuotiaalle, 3000 markan kuukausieläkettä saaneelle LEL-työntekijälle pääomitetuna 28 000 markan vähennystä. Summa ei ole pieni.

Sama vaikutus saataisiin, jos 40 vuoden työurasta eläkettä määrätessä jätettäisiin yli kaksi vuotta huomiotta.

Esitetty eläkkeiden leikkaus tulisi voimaan lähes varoituksetta ilman lähes minkäänlaista voimaantuloaikaa.

Edellä on vain muutamia piirteitä, jotka jo osoittavat, kuinka olennaisesti kysymyksiin törmätään, jos leikkaus olisi pysyvä.

Määräaikainen indeksileikkaus

Kun mahdollisen yhteiskuntasopimuksen vaikutukset näkyvät TEL-indeksissä automaattisesti, joskin vuoden viiveellä, on vahvoja perusteita sille, että TEL-indeksiin ei lainkaan puututtaisi.

Jos kuitenkin päädytään siihen, että indeksitarkistusten muuttaminen olisi sopiva keino eläkeläisten osallistumiseksi "talous-

talkoisiin", olisi toimenpide välttämättä rajattava määräaikaiseksi.

TEL-indeksi vahvistetaan edellisvuoden palkkojen ja hintojen keskimääräisen kasvun mukaisesti. Tästä syntyy TEL-indeksilukuun viivettä, minkä vuoksi jonakin vuonna indeksitarkistukset voivat olla yläliikarvoisia ja joskus taas alaliikarvoisia verrattuna ajankohdan kehitykseen. Juuri nyt yleisesti arvellaan, että vuoden 1992 indeksitarkistus olisi yläliikarvoinen. Esimerkiksi vuonna 1979 eroa oli toiseen suuntaan jopa 5 prosenttiyksikköä.

Ensi vuoden TEL-indeksitarkistus on arviolta 5,6 prosenttia. Jos palkkojen ja hintojen keskimääräinen kehitys kolmanteen neljännekseen 1992 mennessä selvästi alittaa tämän määrän, on harkittavissa, pitäisikö tämä ero kokonaan jättää maksamatta vuonna 1992.

Viiveen vaikutuksen poistaminen on katsottavissa tarkistus-toimenpiteeksi, jolla ei kajottaisi eläkkeen tasoon.

Juuri nyt vaihtoehdon tarkastelu jää teoreettiseksi, koska varmuutta ei liene edes siitä, jääkö palkoissa ja hinnoissa vuoden 1992 aikana tapahtuva kehitys todellisuudessa alle 5,6 prosentin tason.

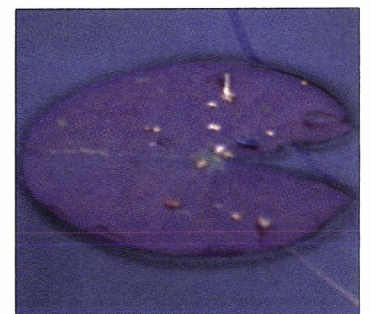
Tässä tilanteessa voitaisiin harkita menettelyä, jonka avulla osa vuoden 1992 indeksitarkistuksesta siirrettäisiin myöhemmin maksettavaksi. Myös tällainen toimenpide on tulkittavissa muutokseksi, joka ei ainakaan olennaisesti kajoja eläkkeen tasoon. Menettelyn kustannustasoa vähentävä vaikutus olisi ilmeisesti kuitenkin lähes merkityksetön. Hallinnon kannalta menettely olisi hyvin epämiellyttävä.

Jos ensi vuoden indeksitarkistus jätettäisiin kokonaan tekemättä, mutta palautettaisiin indeksitaso ja myös maksussa oleva eläke vuonna 1993 nykylain edellyttämälle tasolle, olisi kyseessä myös määräaikaisesti vaikuttava toimenpide, jolla tosin selkeästi kajottaisiin luvattuihin etuihin. Säästöt vuonna 1992 olisivat samat kuin pysyvässä ratkaisussa. Myöhemmin säästöjä ei siis syntyisi.

Kuinka eteenpäin?

Rationaalisinta olisi odottaa, syntykö syksyn kuluessa sellainen yhteiskuntasopimus, joka edellyttäisi eläketulojen todellista leikkaamista vuonna 1992. Kun nykyinen TEL-indeksi sovittiin vuoden 1974 keskitetyssä TUPO:ssa, olisi johdonmukaista, että myös sen heikennykset sovitaan vastaavasti.

Indeksiturva on todellista eläketurvaa. Tämän vuoksi TEL-indeksin heikennykset olisi aihetta säätää eduskunnassa vaikeutussa lainsäädäntöjärjestyksessä. Tällöin syntyisi uusi kaksinkertainen yhteiskuntasopimus, joka eläketurvan kannalta olisi toteutettu korrektilla tavalla.



TYÖELÄKEKUNTOUTUS PAREMPIIN URIIN

Lokakuun alusta uudistui kuntoutus valtakunnassa. Nyt avautuu parempia mahdollisuuksia myös työeläkekuntoutukselle.

Uuden säännösten odotetaan helpottavan ja aktiivoin toimintaa. Tärkein apukeino on kuntoutusraha, joka eläkettä paremmin turvaa työntekijän taloutta. Myös yhteistyöstä haetaan uutta pontta usein vaikeahoitisiin kuntoutuksen tilanteisiin.

Kuntoutustoimia on meillä alettu harkita yleensä vasta sitten, kun vakuutettu on jo siirtymässä tai siirtynyt eläkkeelle. Ajattelutapa meitä vanhemmissa sosiaalivakuutusmaissa on ollut toinen: ensin ehkäistään sairauksia, sitten kuntoutetaan työntekijä työkykyiseksi ja vasta viimeisenä keinona myönnetään eläke.

Uusi lainsäädäntö asettelee asiat meillekin järkevämpään järjestykseen.

Pakettia rakennettiin kauan

Kuntoutuusuudistuksen juuret ulottuvat vuoteen 1966, jolloin kuntoutuskomitea antoi mietintönsä. Sen jälkeen on asiaa selvitetty montakin eri komiteaa, mutta viimeisen sysäyksen antoi Kallion tulopoliittinen kokonaisratkaisu.

Uudistusta on siis rakennettu pitkään. Tämä ei ole mitenkään



ihmeellistä, koska mukana on niin monta eri tahoja ja intressiä. Lopputulos on kuitenkin tasapainoinen, yhteistyötä korostava.

Myöhästyneenäkin lakipaketti on tervetullut. Liian varhaiselle eläkkeelle hakeutumiselle tarvitaan pidäkkeitä. Oikea-aikainen kuntoutus on yksi niistä toimista, joilla työntekijät ja yrittäjät saadaan pysymään mukana työelämässä.

Työeläkesäännöksistä puitteet

Työeläkkeen tarkennetut kuntoutussäännökset on pelkistetty minimiin. Toiminnan perusta on tarkoituksenmukaisuus, jota ei tarvitse rajata tarkeilla säännöillä.

Myös Eläketurvakeskuksen ja Työeläkelaitosten liiton ohjeet korostavat yksilökohtaista har-
kintaa.

Kuntoutusmääritelmämme on yleispiirteinen. Joustavuudessaan se antaa järjestelmälle mahdollisuuden kehittyä omintakeisesti. Tässä mielessä voimme myös seurata, mitä tapahtuu runsaammin kuntoutusperinnettä omaavissa järjestelmissä, kuten tapaturma- ja liikennevakuutuksessa.

On syytä tältäkin kannalta korostaa kolmen järjestelmän yhteistyötä Vakuutusalan Kuntouttamiskeskuksessa.

Joku on ihmetellyt sitä, että työeläkejärjestelmän kuntoutuspäätöksestä ei voi valittaa. Kovan suurta käytännön merkitystä ei valitusoikeudella ole. Tosin muutoksenhaun takaavissa järjestelmissä osa valituksista on koskenut oikeusturvan kannalta olennaisista kysymyistä: onko valittajalla oikeus sellaiseen ammatilliseen koulutukseen, mitä hän haluaa.

Kuntoutusraha turvaa talouden

Kuntoutusraha lasketaan tarkkojen sääntöjen mukaan eläke lähtökohtana. Määräytymistapa on yksinkertaisempi kuin Kansaneläkelaitoksen maksaman kun-

toutusrahan, joka syntyy päivärahapohjalta lukuisten vertailujen tuloksena.

Kuntoutusrahan taso ylittää aina työkyvyttömyyseläkkeen määrän. Näin motivoidaan työntekijää eläkkeen asemesta kuntoutukseen. Ansionmenetykskorvaus on nyt lähempänä täyttä korvausta. Työeläkekuntoutujan ei enää tarvitse kadehtia paremman korvaustason järjestelmiin kuuluvia tovereitaan.

Odotus- ja loma-ajoilta maksettava harkinnanvarainen kuntoutusraha antaa eläkelaitokselle mahdollisuuden joustaa kuntoutujan yksilöllisten olosuhteiden mukaan. Työllistämistä tukee puolestaan kuntoutusavustus, joka voidaan sopeuttaa uuteen tilanteeseen.

Työnjako ei ole ongelma

Yhdeltä kohdalta ovat työnjaon pelisäännöt vakuutuslaitoksille selvät: liikenne- ja tapaturmavakuutuksen kuntoutus on ensisijaista työeläkkeen ja Kelan kuntoutukseen nähden.

Työeläkkeen ja Kelan toimival-
lan jakoa ei ole tarkkaan määritelty, jolloin käytäntö jatkuu varmaan entisenä. Asian hoitaa järjestelmä, joka on ehtinyt ottaa vakuutetun kuntoutukseen-
sa.

Osalle Kelan kuntoutusasiakkaita on taattu subjektiivinen oikeus kuntoutukseen muutoshakumahdollisuuksineen. Nähtäväksi jää, heijastuuko tämä seikka jotenkin toimivalta-asi-
oihin.

Kuntoutujia riittää toki kaikille

Työeläkejärjestelmä ei ole aktiivisesti mukana asiakaspalvelun yhteistyötä toteuttavassa organisaatiossa. Sen pääpaino onkin toimia paikallistasolla työ-, sosiaali-, terveys- ja opetushallinnon sekä Kelan yhteistyöelime-
nä.

Eläkkeenhakijan kuntoutus selvitetään

Järjestelmän vastuu lisääntyy tilanteissa, joissa haetaan työky-

vyttömyyseläkettä. Ratkaisevan laitoksen on varmistettava kuntoutusmahdollisuudet. Tämä velvoite on rinnakkaisena työeläkelaitoksella ja Kelalla.

Velvoitetta ei vähennä se, että paikallistoimiston on pitänyt selvittää kuntoutustilanne, kun päiväraha on jatkunut 60 päivää. Monet tapaukset ohittavat tämän portin. Eläkehakemusta ei aina edellä päiväraha tai päivärahan hakee työnantaja vasta jälkikäteen, kun 60 päivää on jo kulunut.

On mahdollista, että kuntoutus-
selvittely pidentää käsittelyaikaa. Toisaalta jo selvittely voi oikeuttaa kuntoutusrahaan.

Jos eläkehakemus hylätään, ei hakijaa nytkään jätetä heitteille. Hänet saatetaan ohjata kuntoutukseen tai muiden palvelujen piiriin.

Tärkeätä on, että työeläkejärjestelmä ja Kela eivät toimi päällekkäin tai ristiin eläketilanteissa. Tämä varmistetaan tietoliikenteen avulla.

Kuntoutus kannattaa

Kuntoutuksen lähtökohta on kuntoutujan oma etu: pitää hänet aktiivina, mieluummin työelämässä. Kuntoutus kannattaa kuitenkin myös järjestelmälle.

Kuntoutuslakipaketin perusteluis-
sa todetaan, että kuntoutuskulut säästetään, jos työkyvyttömyyden alkamista voidaan myöhentää keskimäärin 3-4 kuukaudella. Vakuutusalan Kuntouttamiskeskus on selvittänyt, että kymmenen henkilön työllistäminen kuntouttamalla maksoi yhtä paljon kuin vuodessa olisi mennyt saman joukon eläkkeisiin.

Kuntouttamiskeskus on saanut työeläkelaitoksilta 150-200 kuntoutustoimeksiantoa vuodessa. Näistä vain osassa päästään käytännön toimiin. Vaikka laitoksilla on omaakin kuntoutusta, on toiminnassa varmaan tehostamisen varaa.

Työeläkkeellä on oma osaamisalueensa

Työeläkejärjestelmä osallistuu vain ammatilliseen kuntoutukseen. Kuntoutusta harkitaan monesti vasta sitten kun työntekijä on hakeutumassa eläkkeelle tai kun hän on jo liian vanha.

Työeläkejärjestelmän on edelleenkin hoidettava nämä asiakkaansa. Lain edellyttämä eläketapausten selvittelyvelvoite lisää varmasti tapausten lukua.

Tämän asiakasryhmän palvelu vaatii erityisosaamista, jota on varsinkin Vakuutusalan Kuntouttamiskeskuksessa. Sitä on yhdessä kehitettävä. Kysymys on myös palveluasenteen muuttamisesta; kuntoutuja ei ole enää toimenpiteiden kohde vaan niiden keskus: subjekti.

Toinen työeläkejärjestelmän kuntoutuksen painopiste voisi olla niin sanottu varhaiskuntoutus. Meneillään on kokeilu, josta on yleensä saatu myönteisiä kokemuksia.


Työeläkelaitoksilla on kiinteä kosketus työnantajiin ja työelämään yleensä. Tätä kautta voidaan riittävän ajoissa löytää työntekijäryhmiä, jotka saattavat ennen aikojaan tulla työkyvyttömiksi.

Päävastuu on luonnollisesti työpaikkaterveydenhuollolla ja työturvallisuuden organisaatiolla. Työeläkelaitoksella voisi kuitenkin näissä asioissa olla herättäjän ja aktivoijan osa. Tämän osan merkitys korostuu, kun on kysymys pienistä työpaikoista tai yrittäjistä.

Uudet työeläkesäännökset mahdollistavat myös ennakoivien toiminnan.

**SEPPO
PIETILÄINEN**
*Eläketurvakeskuksen
lainopillisenä
johtajana toimiva
varatoimitusjohtaja*

KUNTOUTUKSEN UUSI AIKA?



Kuntoutuksessa on tähän
asti nyhrätty pienten
erityiskysymysten
parissa.
Saadaanko nyt
muutos aikaan?
Löytyykö kuntoutukselle
sitä tukea, jota luvattiin,
kun uudistuksen
tielle lähdettiin.

Kuntoutuksen lyhyehkö noin 50 vuoden mittainen historia Suomessa voidaan jakaa kahteen 25 vuoden jaksoon. Kuntoutus laajassa mitassa aloitettiin talvisodan aiheuttamien kuntoutustarpeiden takia. Invalidisäätiön rakennustyöt käynnistyivät 1.4.1941 ja ensimmäisten hallinnollisten ongelmien ratkaisut loivat perustan myös yleisen vammaishuollon ja kuntoutuksen kehittämiselle.

Suomalaiseen malliin kuuluu yksityisten kuntoutuspalvelujen käyttö julkisten palvelujen täydennyksenä. Suomalaisilla kuntoutusjärjestelmillä ei ole omia kuntoutuslaitoksia, vaan ne keskittyvät kuntoutuksen ohjaukseen, järjestämiseen ja rahoitukseen.

Kuntoutuksen ensimmäinen suuri kasvuvaihe ajoittui 1960-luvun puoliväliin työeläkejärjestelmän ja sairausvakuutuksen säätämisen aikoihin. Silloin myös saatiin lait tapaturma- ja liikennevakuutuksen kuntoutuksesta, perustettiin Vakuutusalan Kuntouttamiskeskus ja Kelan kuntoutusosasto sekä pohjustettiin vuosina 1963-66 kuntoutuskomitean mietinnössä ne ideat, joiden kimpussa on pari viimeistä vuosikymmentä puurettu.

Lainsäädännön ja hallinnon uudistus hidasta

Kuntoutuksen lainsäädännön ja hallinnon uudistus on ollut yllättävän hidasta varmaankin siksi, että yhtäältä työelämän vaatimukset ovat muuttuneet niin huimaa vauhtia ettei kuntoutus ole pysynyt perässä ja toisaalta sosiaali- ja terveydenhuollon ja koulutuspalvelujen kehitys on ollut niin laajaa, että kuntoutus on tuntunut jotenkin pikkuseikalta niiden rinnalla. Kuntoutus on kehitelty omia erityispalvelujaan kaikessa hiljaisuudessa.

Kuntoutus on joutunut nyhräämään pienten, joskin tärkeiden erityiskysymysten kanssa. Kuntoutusta on yleensä eriytetty omaksi järjestelmäkseen, vaikka onkin tunnustettu, että tärkeämpää kuin erityiset kuntou-

tuspalvelut on se, että yhteiskunnassa, sen kaikilla portailla ajatellaan kuntoutusmielisesti ja ollaan valmiina tukemaan sellaista ihmistä, joka haluaa muutoksia pelkäämättä säilyttää riippumattomuutensa ja työkykynsä mahdollisimman pitkään.

1990-luvun alussa olemme saapuneet uuden ajan kynnykselle epävarmoina löytyykö kuntoutukselle sittenkään sitä tukea, jota luvattiin, kun uudistukseen noin pari vuotta sitten lähdettiin. Uudet lait säädettiin jo viime vuoden puolella, mutta asetusten kanssa on ollut pahaenteistä kitinää alkusyksyyn asti.

Uudistuksen pääteemat

Kuntoutus uudistuksen lainsäädännön yksityiskohdista voi lukea selostuksia näihin aikoihin paljon. Siksi riittänee, että poimitaan esiin uudistuksen kokonaisu-idea ja sen toteutuksen päälinjat.

Uudistuksen valmisteluvaiheessa painotettiin paljon sitä, että kuntoutusjärjestelmässä on sekavuutta, epäjohdonmukaisuutta, päällekkäisyyttä, väliinputoamistilanteita, toimeentulon epävarmuutta, käynnistymisen hitautta ja yhteistyön puutetta. Lista on pitkä ja epämiellyttävä.

Kuntoutusjärjestelmää koskevan arvion pätevyydestä oli jonkin verran keskustelua, mutta vuoropuhelu uudistuksen kannattajien ja vastustajien välillä jäi vähäiseksi, koska tutkimustuloksia asiasta ei ollut silloin eikä ole nyt. Parantamisen varaa toki varmasti aina on, joten uudistuksella on oikeutuksensa.

Edellä mainitut uudistuksen perustelut liittyvät kaikki käytännön menettelyihin. Kouraantuntuvampaakin perustelua esitettiin. Vielä vuosi sitten puhuttiin paljon työvoimapulasta ja eläköitymisen ehkäisemisestä. Kuntoutus nähtiin parhaana ratkaisuna noin kymmenen vuoden päässä uhkaavaan suurten ikäluokkien eläkkeelle siirtymiseen. Jos eläkkeelle siirtymistä voitaisiin viivyttää kahdella vuodella, näin laskeskeltiin, säästö pelastaisi työeläkejärjestelmän vakavammilta rahoitusongelmilta.

Toisen kerran tulopoliittisen sopimuksen yhteydessä nostettiin kuntoutus omaksi kohdaksi. Tällä kertaa, toisin kuin 1970-luvun alkupuolella, tuli myös tulosta. Juuri tähän kytkentään vetoamalla hallitus vei uudistuksen läpi.

Kuntoutuksen lakipaketti sisältää kolme tavoitetta. Ensimmäiseksi, kuntoutuksen taloudellinen motivaatioperusta tulisi

panna kuntoon. Tätä varten säädetään kuntoutusrahasta omassa erityisessä kuntoutusrahalaisissa (611/91) ja työeläkelakien sopivissa pykälissä.

Toiseksi, järjestelmien keskinäistä yhteistyötä parannetaan kaikilla tasoilla asiakastyöstä valtakunnan tason kokonaisuunnitteluun asti. Tämä saadaan aikaan lailla kuntoutuksen asiakaspalveluyhteistyöstä (604/91).

Kolmanneksi, kuntoutuksen palvelujen saatavuutta kehitetään. Tässä tarkoituksessa Kelalle annetaan tehtäväksi tutkia pitempään sairastavien henkilöiden kuntoutustarve ja -mahdollisuudet, kaikille eläkejärjestelmille kehoitus tutkia ensin kuntoutusvaihtoehto ennen kuin työkyvyttömyyseläke myönnetään, monille muille kuntoutuksen kanssa tekemisiin joutuville järjestelmille tehtäväksi lisätä ohjausta ja neuvontaa niille asiakkaille, jotka saattavat hyötyä kuntoutuksesta.

Kuntoutuspalvelujen saatavuuden vaikuttavat myös uudet säädökset Kelan ja terveydenhuollon kuntoutusvastuun järjestelyistä vaikeavammaisten lääkinnällisessä kuntoutuksessa ja tapaturma- ja liikennevakuutus-kuntoutuksen uudenaikaistaminen ja laajentaminen sosiaalisen kuntoutuksen suuntaan.



Suosiiko lama kuntoutusta?

Hyvin usein kuulee sanottavan, että kuntoutusta ei tarvita silloin, kun terveilläkään ei ole töitä. Tähän yleiseen väitteeseen sisältyy ensiksikin paha väärinkäsitys. Kuntoutus ei ole sairaanhoidon, joten kuntoutuksen tarpeessa oleva ei varsinaisesti ole sairas. Hänellä on vaikeuksia työssä suoriutumisensa kanssa, jos puhutaan nyt vain työkykyä ylläpitävästä kuntoutuksesta ja jätetään muut tavoitteet sivuun.

Asianmukaisesti kuntoutettu henkilö on terve tai sairas niin kuin meistä jokaisella saattaa olla jokin sairaus, joka ei haittaa teke-määmme työtä.

Voi hyvin kuvitella, että silloin kun tuotannosta riittää yllin kyllin laskettua aikaisemmin aloitettujen eläkkeiden maksuun, kuntoutuskin nähdään turhanai-kaisena yrityksenä. Kukapa ehdoin tahdoin haluaisi ikäänty-essään ponnistella nopeasti muuttuvassa ja kiireisessä työssä, jos lähes saman toimeentu-lon tason voi saada eläkkeelläkin. Varhaiseläkeläiset ovat osaansa tyytyväisiä, vaikka heit-kin vaivaavat monet sairaudet ja kivut.

Kun yksittäinen ihminen punnitsee vastakkain yhdeltä puolen hankkimansa eläkkeen ja vapaa-ajanviettomahdollisuudet ja toisaalta kuntoutuksen jälkeisen työn entisessä tai uudessa työssä, tänä päivänä hän useimmiten valitsee edellisen. Hän ei usko kuntoutukseen eikä pidä sen tuloksia tavoittelemisen arvoisina. Kuntoutus kyllä kelpaa ikäänkuin kaupan päälliseksi sen jälkeen, kun eläkeasia on ratkennut puoleen tai toiseen taikka, kun eläke ei ole mitenkään olennainen asia.

Kuntoutuksen vaikein ongelma näyttää olevan juuri siinä kohdassa, missä sen pitäisi kaikkein tehokkaimmin toimia, työn ja

eläkkeen liittymäkohdassa. Kuntoutuksen uudistus, uusi aika asettaa tässä kovimman haasteensa: pystytäänkö kuntoutus kehittämään sellaiseksi niin, että kovaa työtä kymmeniä vuosia tehnyt ihminen valitsee kuntoutuksen eläkkeen sijasta. Mitä tällainen kuntoutus oikein on?

Käytäntö ratkaisee asian

Kuntoutuksen tehtävät eivät lopu koskaan. Länsimainen teollinen yhteiskunta näyttää edellyttävän vankkaa psykofyysistä osallistumista yhteisen hyvinvoinnin eteen meiltä kaikilta. Ruumiilta ja sielulta vaaditaan yhä enemmän. Kuntoutuksen tehtävänä on tukea niitä ihmisiä, jotka joutuvat lähelle suoriutumiskyvyn alareunaa. Kuntoutuksen on etsittävä keinot, joilla syrjäytymisen työstä ja muusta yhteisöllisestä elämästä estetään.

Euroopan yhteisö muun muassa on aivan tänä kesänä luonnostellut säännöstöä niistä erityisoi-mista, joita on kehitettävä yleisen sosiaalipolitiikan keinovalikoiman lisäksi sosiaalisen syrjäytymisen estämiseksi. Työelämä on yksi keskeinen osallistumisen arena. Kuntoutus painottaa työhön osallistumista, mutta havaitsee yhä laajempia kytkentöjä myös työelämän ulkopuolella. Keskeistä kuntoutuksessa kuitenkin on sen tavoite estää ns. marginalisoitumista, syrjäytymistä. Joten kyllä kuntoutuksella tehtäviä riittää.

Ongelmana ei olekaan kuntoutus periaatteessa vaan käytännössä. Ne kuntoutuspalvelut, jotka eivät pysty muuttumaan työelämän muutosten ja kuntoutuksen haasteiden mukana, tulevat käyttökelvottomiksi. Vaikka kuntoutuksen idea elää, niin palvelut voivat kuolla, jos ne eivät uusiinnu. Kuntoutuksen keinojen on osuttava maaliinsa, niihin syrjäytymisen mekanismeihin, jotka ovat olennaisia tälle päivälle ja huomiseksi.

Kuntoutuspalvelut ovat Suomessa olleet suurelta osin yksityisiä. Niillä ei pitäisi olla mitään julkisen byrokratian painolastia. Uskallusta lähteä omille teilleen, tehokkaiden kuntoutusideoiden kehittelyyn, puuttuu monelta. Laitokset ja ammattilaiset vilkuilevat byrokraatteihin. Saako tehdä näin, maksetaanko tämä, onko tämä kuntoutusta? Tulokset ratkaiskoon.

Kuntoutus yhteis-kuntasopimuksena

Yhteiskuntasopimuksesta puhutaan nykyään varmaankin yhtä paljon kuin 1700-luvulla Locken, Rousseauin tai jonkun muun suuren filosofin aikana. Idea sopimuksesta yhteiskunnallisen oikeudenmukaisuuden taustalla ei ole suinkaan kuollut ajatus. Aikamme merkittävin yhteiskuntafilosofi John Rawls pohtii kirjassaan "Oikeudenmukaisuusteoria" laajasti sopimukseen perustuvasta yhteiskuntamoraalista.

Kuntoutukseen tällainen sopimuksellinen ajatusmalli soveltuu erittäin hyvin. Eikä asia ole mitenkään liian korkealintoinen. Kuntoutuksen uudessa lainsäädännössä nimenomaan lähdetään siitä, että kuntoutusta tulee harkita eläkkeen vaihtoehtona. Tällainen kaupankäynti sairastavan tai eläkettä hakevan ihmisen kanssa ei voi onnistua, ellei voida nostaa näkyviin niitä pelisääntöjä, joiden nojalla kuntoutuja voi luottaa kuntoutukseen ja sen tuloksiin. Kuntoutusta ei voi toteuttaa pakolla, koska pakko ei synnytä kuntoutumisen motivaatiota.

Kuntoutuksen uuden lainsäädännön henki on luoda uskottava yhteys työkykyyn arvioinnin, työkyvyttömyyseläkkeen ja kuntoutuksen välille. Jos työkykyongelmia omaava henkilö lähtee täysillä kuntoutukseen, hänelle on löydettävä sopiva tuloksellinen kuntoutusmahdollisuus. Jos kuntoutus ei johda tu-

lokseen, eläkejärjestelmä tavaltaan joutuu toteamaan, että työkyvyttömyyden ehdot täytyvät. Yksittäistapauksessa tämä ihanemalli ei ehkä aina toteudu, siinä voi olla vaikeita inhimillisiä näyttökysymyksiä, mutta lainsäädännön sisältämän hiljaisen sopimuksen henki on tämä.

Läpi kuntoutuksen lakipaketin kulkee myös ajatus kuntoutujan osallistumisesta oman kuntoutuksensa suunnitteluun. Tämäkään tehtävä ei voi onnistua, ellei kuntoutuksen suunnittelu tapahdu tasavertaisena keskusteluna ammattihenkilöiden ja kuntoutujan kesken. Kuntoutumisen voima voi tulla vain kuntoutujasta.

Kuntoutusjärjestelmän sopimuksellinen luonne merkitsee jatkuvaa kuntoutuspalvelujen laadun ja kuntoutuksen prosessin hoidon ja järjestelmien yhteistyön kehittämistä. Vanhentuneet keinot eivät ole tuloksellisia eivätkä uskottavia. Kuntoutuslainsäädännössä ei erityisesti osoiteta lisävoimavaroja kuntoutukseen. Siinä on jopa joitakin jarruttavia säännöksiä.

Kuntoutus toimii kuitenkin sel-laisella periaatteella, että taloudellisten voimavarojen merkityksen pitäisi olla toissijainen. Uskovathan kaikki kuntouttajat, että kuntoutukseen sijoitettu raha tulee moninkertaisena takaisin. On nostettava peili kuntoutuksen kasvojen eteen: hyvä kuntoutus on aina tuloksellista ja taloudellisesti kannattavaa.

ILPO
VILKKUMAA
Kansaneläkelaitoksen
toimistopäällikkö

KORVAUSKÄYTÄNTÖ TARKENTUI TAPATURMA- JA LIIKENNEVAKUUTUKSEN KUNTOUTUKSESSA

Kuntoutusuudistus sisältää tapaturma- ja liikennevakuutuksen osalta voimassa olevan korvauskäytännön yksityiskohtaisen kirjauksen, lain-säädännön kielellisen uudistuksen sekä eräitä kehityksen mukanaan tuomia muutoksia.

Kuntoutuksen tavoitteena on nyt edistää ja tukea kuntoutujan työhönpaluuta ja työssäsuorutumista. Sillä pyritään myös ehkäisemään ja vähentämään työ- ja toimintakykyyn vaikuttavia haittoja sekä parantamaan kuntoutujan itsenäistä suoriutumiskykyä.

Tapaturma- ja liikennevakuutuksessa kuntoutus on osa korvausta, mihin vahingoittuneella on subjektiivinen oikeus. Kuntoutus on myös keino rajoittaa vammautumisen tai ammattitautiin sairastumisen seurauksena syntyvää vahingon laajuutta ja määrää. Kuntoutuksen korvaamista koskevan päätöksen tekee

aina korvausvastuussa oleva vakuutuslaitos. Päätöksestä on muutoksenhakuoikeus.

Kuntoutuksen edellytyksenä on, että henkilön työ- ja toimintakyky tai ansiomahdollisuudet ovat tapaturman, ammattitaudin tai liikennevahingon johdosta heikentyneet. Kuntoutus korvataan myös silloin, jos henkilön työ- tai toimintakyky taikka ansiomahdollisuudet voisivat edellä mainituista syistä myöhemmin olennaisesti heikentyä.

Kun kuntoutus on osa tapaturma- ja liikennevakuutuskorvausta, noudatetaan kuntoutuksen soveltamisessa kausaalisuuden ja

erotuksen korvaamisen periaatteita. Kausaalisuuden periaatetta johtuu, että kuntoutuksen on liityttävä ja sen tarpeen on oltava seurausta korvattavasta tapaturmasta, ammattitaudista tai liikennevahingosta.

Erotuksen korvaamisen periaate merkitsee, että korvattavan menetyksen määrittelyminen tapahtuu normaalin elämäntapojen ja vakuutustapahtuman seurausten erotuksena. Kuntoutusohjelman laajuus ja sisältö mitoitetaan siis suhteessa tapahtuneeseen menetykseen.



Työ- ja ansio- sekä toimintakykyyn liittyvä kuntoutus

Vakuutuslaitos korvaa sekä työ- ja ansiokykyyn että työ- tai toimintakykyyn liittyvää kuntoutusta.

Työ- ja ansiokykyyn liittyvän kuntoutuksen kustannuksina vakuutuslaitos korvaa

- kuntoutustarvetta ja -mahdollisuuksia selvittävät tutkimukset

- työ- ja koulutuskokeilut

- työhönvalmennuksen kuntoutujan entisessä tai uudessa työpaikassa, työklonikassa tai muussa vastaavassa laitoksessa

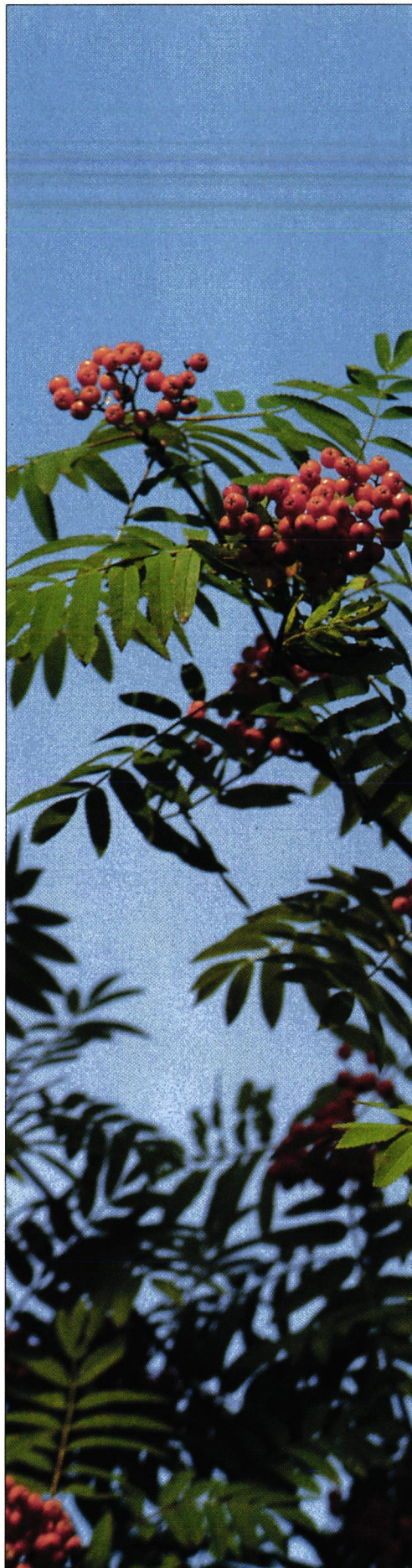
- tarvittavan ja riittävän koulutuksen kuntoutujalle soveltuvaan työhön tai ammattiin tai tällaisen koulutuksen suorittamiseksi välttämättömän valmentavan yleissivistävän peruskoulutuksen sekä opiskelusta ja opintovälineistä aiheutuvat tarpeelliset ja kohtuulliset kustannukset

- kuntoutuksesta aiheutuvat tarpeelliset ja kohtuulliset matkakustannukset

- elinkeinon tai ammatinharjoittamisen tukemiseksi avustuksen tai korottoman lainan työvälineiden ja työkoneiden hankkimista tai oman yrityksen perustamista tai muuttamista varten

- kuntoutujan käyttöön tarkoitetut apuvälineet ja laitteet sekä niihin rinnastettavat rakenteet, jotka ovat tarpeellisia työtehtävistä suoriutumiseksi vamman tai sairauden aiheuttamat toiminnanrajoitukset huomioon ottaen

- vaikeasti vammaiselle avustusta tai korotonta lainaa kulkuneuvon hankkimiseksi asunnon ja työpaikan välisiä matkoja varten, jos kulkuneuvon tarve johtuu vamman aiheuttamista



rajoituksista käyttää yleisiä kulkuneuvoja

- vaikeasti vammaiselle työstä tai opiskelusta aiheutuvat matkakustannukset, kun vamma estää käyttämästä yleisiä kulkuvälineitä

- muut näihin rinnastettavat kustannukset.

Työ- tai toimintakykyyn liittyvänä kuntoutuksena korvataan siltä osin kuin sitä ei ole säädetty kansanterveyslain mukaisesti terveyskeskuksen tai erikoissairaanhoidon mukaisesti sairaanhoitopiiriin tehtäväksi, kuntoutujan työ- tai toimintakykyyn tai sosiaalisen toimintakykyyn ja suoriutumisen edistämiseksi ja ylläpitämiseksi toimenpiteistä aiheutuvat tarpeelliset kustannukset.

Kuntoutus korvataan myös silloin, kun kuntoutuja on terveyskeskuksen tai sairaalan toimesta lähetetty muualle kuntoutettavaksi. Kustannukset korvataan sen suuruisina kuin kuntoutuja itse joutuisi ne maksamaan.

Korvattavat kustannukset

Kustannuksina vakuutuslaitos korvaa

- kuntoutustarvetta ja -mahdollisuuksia selvittävät tutkimukset

- kuntoutusjaksot avo- tai laitoshoidossa

- vamman tai sairauden aiheuttamien toiminnanrajoitusten vuoksi tarpeellisten apuvälineiden määräämisestä, sovittamisesta, hankkimisesta, käyttöön luovuttamisesta, käyttöön harjaannuttamisesta sekä huollosta ja uusimisesta aiheutuvat kustannukset

- vaikeasti vammaiselle henkilölle tarpeellisista ja kohtuullisiksi katsottavista vakinaiseen asuntoon tarvittavista apuvälineistä ja laitteista sekä asunnonmuutostöistä aiheutuvat kohtuulliset kustannukset, kuitenkin asunnonmuutostöiden osalta enintään kerran viidessä vuodessa, jollei erityisen painavia syitä ole aikaisemmin tehtäville muutostöille

- sopeutumisvalmennuksesta kuntoutujalle aiheutuneet kustannukset; myös hänen omaisensa tai hänestä tosiasiallisesti huolehtivan henkilön sopeutumisvalmennuksessa mukanaolosta aiheutuvat välttämättömät matka- ja asumiskustannukset sekä kohtuullisessa määrin tällaisen henkilön ansionmenetyks

- kuntoutujalle kuntoutukseen osallistumisesta aiheutuneet matkakustannukset

- vaikeasti vammaiselle palvelusamisesta aiheutuvat lisäkustannukset

- tulkkipalvelusta vaikeasti näkö- ja kuulo- tai puhevammaiselle syntyvät kohtuulliset kustannukset

- muut näihin rinnastettavat kuntoutuskustannukset.

Miten kuntoutusasia vireille?

Milloin korvattavasta vammasta aiheutuu pitkäaikaisia rajoituksia työ- ja toimintakyvylle ja ansiomahdollisuuksille, vakuutuslaitoksen tulee omasta aloitteestaan viipymättä saattaa työ- ja toimintakykyyn liittyvä kuntoutusasia vireille kuntoutustarpeen selvittämiseksi ja vammautuneen kuntoutukseen ohjaamiseksi.

Kuntoutuksen tarve ja mahdollisuudet tulee selvittää myös en-

nen kuin vammautuneelle voidaan myöntää pysyvä eläke. Kuntoutusaloitteen voi tehdä myös vammautunut itse, työnantaja, sairaanhoitolaite, työvoimaviranomainen tai muu kuntoutusasiaa selvittävä henkilö.

Vakuutusalan kuntouttamiskeskus kuntoutusasioiden hoitajana

Käytännössä kuntoutusasioita hoitaa Vakuutusalan Kuntouttamiskeskus (VKK), joka osana tapaturma- ja liikennevakuutusjärjestelmiä huolehtii korvattavan kuntoutuksen yhdenmukaisesta ja tehokkaasta järjestämisestä. Tehtävää toteuttavat kuntoutusneuvot, jotka huolehtivat kuntoutusasian käsittelystä sen kaikissa vaiheissa.

Kuntoutuksen korvaamista koskevan päätöksen tekee kuitenkin aina vakuutuslaitos VKK:n lausunnon perusteella.

Kuntoutusneuvonta käsittää kuntoutustarpeen ja -mahdollisuuksien selvittelyn ja arvioinnin tarvittavine tutkimuksineen; kuntoutussuunnitelman laatimisen yhteistyössä kuntoutujan kanssa sekä kuntoutusohjelman toteuttamisen valvonta-, ohjaus- ja tukitoimenpiteineen sekä jälkiseurannan toteutetun kuntoutusohjelman tulosten varmistamiseksi.

Maa on alueellisesti jaettu kuntoutusneuvojen kesken neljään toiminta-alueeseen, joita hoitetaan Helsingissä sijaitsevasta VKK:n toimistosta käsin. Kuntoutusneuvojen työskentelytapoja ovat kirjalliset tai puhelimitse tapahtuvat yhteydenotot tai suorat henkilökontaktit asiakkaan kotipaikkakunnalla taikka neu-

vottelut VKK:ssa sekä yhteydenpito lääkintä-, työvoima- ja ammattikoulutusviranomaisten ja -laitosten sekä työnantajien kanssa.

Tapaturma- ja liikennevakuutusjärjestelmillä ei ole tämän ohella muuta kuntoutuspalveluiden omaa tuotantoa. Kuntoutumista tukevat toimenpiteet kuntoutuja saa VKK:n ohjauksessa niiltä tahoilta yhteiskunnassa, jotka ko. palveluita tuottavat.

VKK:n asiantuntija- ja oikeusturvaelimenä on kuntouttamislautakunta, johon kuuluu vakuutusalan lääkäreiden ja lakimiesten ohella ulkopuolisia kuntoutusalan, työmarkkinajärjestöjen ja asiakasjärjestöjen edustajia.

Kuntoutusajan toimeentuloturva

Kuntoutujalle, joka on työ- tai koulutuskokeilussa, työklินิกassa, työhönvalmennuksessa, ammattikoulutuksessa, sairaalassa tai kuntoutuslaitoksessa, suoritetaan tältä ajalta tapaturmavakuutuslain mukainen päiväraha, tapaturmaeläke ja elinkorko työkyvyn alentumiseen tai haittaasteeseen katsomatta täysimääräisenä.

Liikennevakuutuslain nojalla suoritetaan vastaavasti korvaus tulojen ja elatuksen vähentymisestä täysimääräisenä. Täysimääräistä korvausta ei kuitenkaan makseta silloin, kun kuntoutus on siten järjestetty, ettei se estä kuntoutujaa tekemästä hänelle sopivaa ansiotyötä.

Jos kuntoutujalla ei liikennevahingossa vammautuessaan ollut tuloja, suoritetaan hänelle toimeentuloturva sellaisen ansio-

työstä maksettavan tulon suuruisena, mikä olisi ollut hänen saatavissaan ennen kuntoutuksen alkamista. Tämä ei kuitenkaan merkitse sitä, että kyseistä työtä koskeva työpaikka olisi pitänyt olla saatavissa.

Täysimääräinen korvaus suoritetaan myös kohtuulliselta ajalta kuntoutustarvetta ja -mahdollisuuksia selvitettyä sekä kuntoutuksen alkamista odotettaessa, kun on kyse työ- ja ansiokykyyneen liittyvästä kuntoutuksesta. Kuntoutujalle maksetaan myös täysimääräinen ansionmenetykskorvaus ammatillisen kuntoutuksen opetusohjelmaan kuuluvan loman ajalta.

Jos kuntoutus keskeytyy tai kuntoutustarpeen ja -mahdollisuuksien selvittäminen pitkittyy tai keskeytyy tai kuntoutuksen alkaminen viivästyy kuntoutujasta riippuvasta syystä, joka ei ole korvattavan vamman seurausta, keskeytymisen tai viivästymisen ajalta ei suoriteta toimeentuloturva edellä mainitun mukaisesti.

Muutoksenhaku

Muutoksenhakujärjestelmään lainsäädäntöuudistus ei ole vaikuttanut. Tapaturmavakuutus osalta vakuutuslaitoksen kuntoutusta koskevaan korvauspäätökseen haetaan muutosta samalla tavoin kuin vakuutuslaitoksen tai tapaturmalautakunnan päätökseen.

Liikennevakuutus osalta se, joka ei tyydy vakuutuslaitoksen antamaan päätökseen, saa hakea siihen muutosta vakuutusosikelta.

ASIAKASPALVELUYHTEISTYÖ

parantamaan kuntoutuksen yhteistyön sujumista

HEIDI PAATERO

Sosiaali- ja terveysministeriö
ylitarkastaja

Kuntoutusta järjestetään Suomessa monen eri viranomaisen, yhteisön ja laitoksen toimesta. Julkishallinnon kuntoutuspalveluja tuotetaan osana terveydenhuollon, sosiaalihuollon, työhallinnon ja opetushallinnon palveluja. Sosiaalivakuutusjärjestelmät taas kustantavat tai järjestävät kuntoutusta, jonka saaminen voi perustua lakisääteiseen etuuteen tai olla harkinnanvaraista.

Kuntoutusuudistuksen keskeisenä tavoitteena on tehostaa kuntoutusta ja parantaa kuntoutujan asemaa luomalla parempia edellytyksiä tälle yhteistyölle. Eri osapuolten kuntoutusvelvollisuus on säädetty lain tasolla ja keskeisten järjestäjätahojen kuntoutuksen sisältöä on tarkennettu asetuksilla.

Lisäksi on lakeihin sisällytetty yhteistyövelvollisuus sekä velvollisuus ohjata kuntoutujaa tarpeellisten palvelujen piiriin. Yhteistyön varmistamiseksi on vielä säädetty erillinen laki kuntoutuksen asiakaspalveluyhteistyöstä. Laki määrittelee asiakaspalveluyhteistyön tarkoituksen ja sisällön. Lisäksi siinä säädetään eri hallinnon tasojen yhteistyöelinten perustamisesta sekä niiden kokoonpanosta ja tehtävistä.



Yksittäisen ihmisen kuntoutuksen järjestäminen on palapeli, jossa palasten yhteensovittaminen vaatii eri järjestelmien hyvää tuntemista ja eri osapuolten välistä saumatonta yhteistyötä. Yhteistyön varmistamiseksi säädettiin erikseen laki kuntoutuksen asiakaspalveluyhteistyöstä.

Asiakaspalveluyhteistyö osana jokapäiväistä toimintaa

Laki velvoittaa lähinnä sosiaali- ja terveydenhuoltoa, työvoima- ja opetusviranomaisia sekä kansaneläkelaitosta keskinäiseen yhteistyöhön kuntoutukseen liittyvien toimenpiteiden yhteensovittamiseksi sellaisissa tilanteissa, joissa kuntoutusasiakkaan palvelutarpeisiin ei muuten ole löydettävissä ratkaisua. Lisäksi näiden viranomaisten tulee toimia yhteistyössä myös muiden palvelujärjestelmien kanssa.

Tätä toimintaa kutsutaan asiakaspalveluyhteistyöksi. Lain määrittelemänä se on sekä eri osapuolten keskinäisen yhteistyön periaatteista ja menettelytavoista sopimista että kuntoutusasiakkaiden palvelutarpeiden arviointia ja palvelujen suunnittelua. Asiakaspalveluyhteistyö on tietojen vaihtoa, se on kuntoutusasiakkaiden tarpeita vastaavien ratkaisujen etsimistä ja se on tarvittaessa kuntoutusasiakasta koskevien lausuntojen antamista.

Asiakkaan kuntoutusmotivaation ja omakohtaisen sitoutumisen edistämiseksi edellytetään, että kuntoutus perustuu asiakkaan

kanssa tehtyyn kuntoutussuunnitelmaan. Tavoitteena on saada aikaan sellainen palvelukokonaisuus, joka ottaa huomioon asiakkaan edellytykset, elämäntilanteen ja palvelutarpeen.

Lähtökohtana on, että asiakaspalveluyhteistyö tapahtuu ensisijaisesti osana viranomaisten ja palveluorganisaatioiden tavanomaista toimintaa. Yhteistyön kehittämiseksi on lisäksi perustettava lain määräämät paikalliset, alueelliset ja valtakunnalliset yhteistyöelimet. Näiden tehtävänä on suunnitella, edistää ja seurata eri tahojen yhteistyötä sekä käsitellä asiakaspalvelutyötä koskevia periaatteellisia kysymyksiä. Tarkoituksena ei ole puuttua eri viranomaisten, yhteisöjen ja laitosten toimivaltaan, vaan luoda yhtenäiset menettelytavat yhteistyölle ja asiakaspalvelulle. Yhteistyöelinten tehtävänä on siis lähinnä parantaa edellytyksiä jokapäiväisen yhteistyön sujumiselle.

Paikalliset yhteistyöryhmät

Paikallisen yhteistyön edistämiseksi on kunnan huolehdittava siitä, että sen alueella toimii kuntoutuksen asiakaspalvelun yhteistyöryhmä. Kunnat voivat myös sopia siitä, että niillä on yhteinen yhteistyöryhmä. Yhteistyöryhmänä voi myös toimia tähän asti toimineet terveydenhuollon, työvoimahallinnon tai kansaneläkelaitoksen asiakasyhteistyöryhmät tarpeellisten asiantuntijatahojen edustajilla täydennettynä.

Yhteistyöryhmään kuuluu lain mukaan sosiaalihuollon, terveydenhuollon ja työvoimahallinnon sekä kansaneläkelaitoksen nimeämä edustaja. Tarvittaessa on sen kokouksiin kutsuttava myös muiden viranomaisten ja tahojen edustajia kuten tapaturma-, liikenne- ja työeläkevakuutusjärjestelmien tai työnantajien ja työntekijöiden edustajia. Yhteistyöryhmä voi kuulla myös muita asiantuntijoita.

Asiakasyhteistyön yleisen edistämisen lisäksi voi yhteistyöryhmä ottaa käsiteltäväkseen ongelmallisia asiakastapauksia. Se voi antaa lausuntoja eri taho-

jen tai kuntoutusasiakkaan itsensä pyytämästä, kuntoutuksen asiakaspalveluyhteistyötä koskevasta asiasta. Yksittäisen asiakkaan asian käsittelyyn on oltava tämän suostumus. Kuntoutusasiakkaalle ja tarvittaessa hänen lähiomaiselleen on varattava mahdollisuus tulla kuulluksi kuntoutusasiakasta koskevassa lausuntoasiassa.

Alueelliset yhteistyötoimikunnat

Alueellisella tasolla toimii lääninhallituksen jokaista sairaanhoitopiiriin aluetta varten asettama kuntoutuksen asiakaspalvelun yhteistyötoimikunta. Siinä ovat edustettuina suurin piirtein samat tahot kuin paikallisissa yhteistyöryhmässä. Sen tehtävänä on niinkään suunnitella, edistää ja seurata asiakaspalveluyhteistyötä sekä käsitellä sitä koskevia periaatteellisesti tärkeitä kysymyksiä alueellisella tasolla. Tarkoituksena ei ole, että yhteistyötoimikunta käsitelisi yksittäisen kuntoutusasiakkaan asioita.

Yhteistyötoimikunta voi kuitenkin erityistapauksessa ottaa kantaa, esimerkiksi kuntatason yhteistyöryhmän pyytämään, periaatteellisesti tärkeään yksittäistapaukseen.

Yhteistyötoimikunnan tehtävänä on myös huolehtia paikallisten yhteistyöryhmien yhteistyön edistämisestä ja järjestää niille ohjausta ja koulutusta.

Koulutusta ja ohjausta kaikille tasoille

Yhteistyöelinten hierarkiaa täydentää valtioneuvoston asettama kuntoutusasiain neuvottelukunta, jonka tehtävänä on valtakunnallisella tasolla ohjata, kehittää ja yhteensovittaa eri kuntoutustahojen yhteistyötä ja alueellisten yhteistyötoimikuntien toimintaa.

Yhteistyövelvoitteen säätäminen ja yhteistyöelinten perustaminen eivät sinällään takaa, että yhteistyö on toimiva, mutta antaa sille entistä selvemmän lähtökohdan. Yhteistyön tavoitteiden ja toimintatapojen konkretisoimiseksi tarvitaan laajaa ja jatkuvaa koulutusta ja tiedottamista. Tämä tehtävä kuuluu niin kuntoutuksen

ammattilaisia kouluttaville viranomaisille ja yhteisöille kuin kuntoutusta järjestäville eri osapuolille. Kuntoutusasiain neuvottelukunnalle ja alueellisille yhteistyötoimikunnille on annettu erityinen velvoite huolehtia asiakaspalveluyhteistyön kehittämisestä.

päätöksentekoa eikä tavanomaisia organisaatioiden välisiä yhteydenottoja.

Yhteistyöelimet eivät saa byrokraatisoida asiakaspalveluyhteistyötä, vaan niiden pitää helpottaa sitä. Toimintaansa aloittavat yhteistyöelimet joutuvat etsimään



Vaikka yhteistyöelinten tehtäviä on verrattain yksityiskohtaisesti määritelty lainsäädännössä, voivat tehtävät käytännössä muuautua monella tavalla. Selvää on, että yhteistyöelimet eivät tule korvaamaan välittömään asiakastyöhön liittyvää, organisaatioiden sisäistä team-työskentelyä ja

omaa, järkevää rooliaan. Näiden kokemusten aktiivinen seuraaminen ja niiden vertailu ja arviointi ohjanee vähitellen yhteistyötä tarkoituksenmukaisiin uomiin.

ELÄKEJÄRJESTELMÄLTÄ APUA STARTISSA

Aloittavalle YEL-yrittäjälle alennusta vakuutusmaksuun

Aloittavan yrittäjän YEL-maksun alentamista puoleen kolmena ensimmäisenä yrittäjävuonna Eläketurvakeskus esitti sosiaali- ja terveystieteiden ministeriölle. Nykyinen alennusjärjestelmä, jossa maksuprosentti riippuu matalan työtulon alueella tulon määrästä, poistettaisiin. Tämä olisi koko YEL-järjestelmän kannalta kustannusneutraali vaihtoehto.

Eläketurvakeskuksen hallituksen asettama työryhmä on selvittänyt aloittavien yrittäjien ja maatalousyrittäjien eläkevakuutusmaksujen alennusjärjestelmää ja mahdollisuutta eläkemaksulainan käyttöönottoon.

Työryhmän tehtävä osoittautui vaikeaksi, koska alennusjärjestelmät piti luonnostella siten, etteivät valtion osuudet kasvaisi. Tämä rajaheito jättikin maatalousyrittäjät jo varhaisessa vaiheessa ehdotuksen ulkopuolelle. Sillä puolella on jo vireillä aikaisempi maataloustuloratkaisuun liittyvä lakiehdotus.

Yrittäjien usein ihmettelämä ero TEL:n ja yrittäjien vakuutusmaksun takaisinlainauksessa jää edelleen ihmeteltäväksi. Työryhmä ei esitä eläkemaksulainan käyttöönottoa aloittavillekaan yrittäjille. YEL- ja MYEL-järjestelmien varojen riittämättömyyttä osoittaa se, että valtio joutuu kustantamaan osan sekä YEL:n että MYEL:n eläkkeistä. Aloittavan yrittäjän vaikeus saada vakuuksia juuri silloin, kun niitä eniten tarvittaisiin, aiheuttaa myös omat ongelmansa.

Nykyinen maksualennusjärjestelmä

YEL:n nykyinen pienyrittäjäalennus tuli voimaan 1.1.1972. Täydestä vakuutusmaksusta maksetaan 40 prosenttia, jos työtulo on enintään 24 289 mk/vuoden 1991 indeksissä 1595. Maksuprosentti nousee asteittain työtulon kasvaessa siten, että täyttä vakuutusmaksua maksetaan vähintään 64 772 markan vuosityötulosta tänä vuonna. Täysi vakuutusmaksu vastaa TEL:n keskimääräistä vakuutusmaksua.

Pienyrittäjäalennuksen kohdentumisen on katsottu YEL-järjestelmän piirissä olevan ongelmallista. Sivutoimiset yrittäjät ovat voineet hyötyä matalan työtulon vakuutusmaksualennuksesta, joka alunperin oli tarkoitettu pienyrittäjille.

Nykyinen alennusjärjestelmä on mahdollisesti myös lisännyt pyrkimystä valita liian pieni työtulo maksualennuksen vuoksi. Tämä on erityisesti ongelmallista, koska alkutyötulon muuttaminen on harvinaista. Näin ollen yrittäjän eläketurva voi jäädä "huonosti valitun" alkutyötulon johdosta pysyvästi puutteelliseksi.

Tiedotuksella on jo ollut korottava vaikutus yrittäjien alkutyötuloon. Aloittavalle yrittäjälle suunnattu helpotus vakuutusmaksuun yritystoiminnan alkuvaiheissa parantaisi myös tilannetta.

Vakuutusmaksu puolet täydestä

Ehdotetussa YEL-maksualennusjärjestelmässä kaikille aloittaville alle 43-vuotiaille YEL-yrittäjille annettaisiin kolmena en-

simmäisenä yrittäjävuotena vakuutus puoleen hintaan, kuitenkin vain kerran elinaikanaan. Alennuksen saaminen ja suuruus ei riippuisi siis enää työtulosta.

Uuden järjestelmän ehdotetaan tulevan voimaan 1.1.1992 alkaen siten, että maksualennus koskee voimaantulon jälkeen yrittäjätoiminnan aloittavaa yrittäjää.

Vanha alennusjärjestelmä poistuu kolmessa vuodessa

Kustannukset uudesta maksualennusjärjestelmästä ehdotetaan rahoitettavaksi poistamalla nykyinen maksualennusjärjestelmä. Täyteen maksuprosenttiin siirtyttäisiin kolmen vuoden aikana siten, että ennen 1.1.1992 alkaneet, nykyisin alennetun maksun piiriin kuuluvat yrittäjät saisivat maksuunsa alennusta 2/3 nykyisestä alennuksesta vuonna 1992 ja yhden kolmanneksen nykyisestä alennuksesta vuonna 1993. Vuodesta 1994 alkaen he maksaisivat täyden maksuprosentin mukaan.

Alennukseen oikeuttava ikäraja, 43 vuotta, on valittu siten, että vanhan maksualennusjärjestelmän poistaminen ja uuteen esitetyn mukaiseen siirtyminen ei aiheuta lisäkustannuksia valtiolle eikä toisaalta vakuutusmaksukertymä kasva. Tämän oletuksen toteutumista on tarkoitus seurata ja tarvittaessa ikärajaa tarkistaa.

"Vanhojen yrittäjien" vakuutusmaksu?

Vanhan maksualennusjärjestelmän poistamisen vuoksi nykyisen matalalle työtuloalueelle

kuuluville yrittäjille yrittäjävakuutusmaksut tulevat kohoamaan. Tällaisia selvästi sivutoimisia tai muusta syystä, esimerkiksi maaseudulla asiakaspiirin pienuuden vuoksi, pienituloisimpia yrittäjiä on esimerkiksi ompelijoissa, partureissa, kamppaajissa, autoilijoissa ja avustavina perheenjäseninä toimivissa kauppiassa.

Myös näiden pienituloisimpien yrittäjien osalta täyden vakuutusmaksun maksaminen yritystoiminnan alkuvaiheuksien jälkeen nähdään yrittäjäpiireissä oikeudenmukaiseksi. Ehdotuksen suoraviivaisia rajoituksia on ensimmäisissä ehdotuksen arvioinneissa pidetty hyvänä.

Nopea voimaantulo tähtää samaan ajankohtaan kuin MYEL-muutos. Se aiheuttanee nurinaa muutoksen toteuttajilta.

Uudet yrittäjät, joita on arviolta 20 000 vuosittain, voisivat heti alkuun vahvistaa työtulonsa lain tarkoittamalle tasolle.

**JOUKO
SIRKESALO**
*Eläketurvakeskuksen
varatoimitusjohtaja*



**PERTTI
VIINANEN**
Eläketiedotustoimiston
toimitusjohtaja

Jos lainataan, NIIN MAKSETAAN TAKAISIN

Nyt kun olen SAK:n puheenjohtajan pallin jälkeen tutustumassa eläkepuoleen on mieleissäni päällimmäisenä kaksi asiaa. Sekä ammattiyhdistysliikkeelle että eläkejärjestelmälle ne molemmat ovat yhtä tärkeitä.

Asia numero yksi on työeläkejärjestelmän toimivuuden turvaaminen. Nyt on taloudellisia vaikeuksia ja yrityksiä halutaan auttaa työeläkemaksua alentamalla. Jos tähän päädytään, tulisi rahoitusjärjestelyt tehdä siten, että kun taas tulee hyvä aika, maksetaan se, mikä nyt jää järjestelmään tuomatta.

Rahoitusjärjestelyt pitäisi tehdä niinkuin aiemminkin kirjaten normaalista kertymästä saamatta jääneet vakuutusmaksut vastuvajaukseksi. Voidaan katsoa, että yritykset saavat alennettuina vakuutusmaksuina lainaa, joka maksetaan takaisin kun lamakausi on ohitettu.

Se ei käy, että vakuutusmaksua alennetaan ja asia olisi sillä selvä. Tällainen menettely saattaa työeläkejärjestelmän uhanalaiseksi.

Me olemme tekemisissä järjestelmän kanssa, jonka sisänaajo on peräti 40 vuotta ja sellaiseen aikaan sisältyy talouspoliittises-

ti erilaisia vaiheita. Rahoitusjärjestelmän perusteita ei vaikeinaan aikoina tule lähteä murentamaan eikä lyhytnäköisesti muuttelamaan.

Palkansaajien maksuosuus on myös nostettu esille. En pidä sitä hyvänä ajatuksena. Näen asian niin, että kun työeläkejärjestelmä luotiin, palkansaajapuoli satsasi siihen oman tuloratkaisupanoksensa. Yleiseksi käsitykseksi palkansaajille tuli, että työeläkevarat ovat hyllylle nostettua palkan osaa. Ne maksetaan sitten siinä vaiheessa, kun ihminen on eläketapahtuman jälkeen siirtynyt eläkkeelle.

Jos nyt tehtäisiin se muutos, että sovitun maksujärjestelyn lisäksi tulisi vakuutetun oma maksu, se hämärtäisi alkuperäistä periaatetta. Tämän hämärtymisen estämiseksi ei ole viisasta tehdä toista rahakasaa, palkansaajan maksuosuuksista kertynyttä.

Vakuutetun omavastuuosuutta on perusteltu monin tavoin, muun muassa asuntolainoituksen järjestämisellä. Aikoinaan ay-liikkeessä vaadimme, että työeläkejärjestelmän varat, jotka nyt ovat pelkästään työnantajien käytössä pitäisi olla myös vakuutettujen käytössä. Minulle kuitenkin on tullut se käsitys, että rahoituksen peruseriaate tulisi olla kirjas myös jatkossa.

Palkansaajille ja eläkeläisille on hyvin tärkeää se, että siitä, mistä on sovittu, pidetään kiinni. Tämä koskee myös työeläkkeiden suojaamista rahan arvon heikkenemistä vastaan. Itse olen sillä kannalla, että jos taloudellisista syistä joudutaan tekemään indeksisuoja koskevia ratkaisuja, tehtäisiin se vastuuvälkaperiaatteen mukaan. Eli silloin kun menee

paremmin, laina maksetaan takaisin.

Jos eläkeläisiltä jätetään indeksitarkistukset tekemättä, se on suoraa eläkeläisten rokotusta. Indeksitarkistuksethan tehdään jälkikäteen elinkustannusten ja palkkojen nousun johdosta. Ei ole reilua jättää jälkikäteen tulevaa kohonneiden kustannusten korvaamista tekemättä.

Jos on välttämätöntä leikata, niin pitäisi varautua, että annetaan se takaisin myöhemmässä vaiheessa. Nykyiset eläkkeensaajat ovat tämän yhteiskunnan hyvinvoinnin perustat luoneet työnteokoikanaan. He ovat ansainneet eläketurvansa ja sen vuoksi en katso oikeutetuksi pysyviä muutoksia tilapäisten vaikeuksien aikana.

Asia numero kaksi, joka liittyy muun muassa Eläketiedotustoimiston kehittämissuunnitelmiin, on havainto siitä, että lakisääteisen sosiaaliturvan suhteen ei ole olemassa mitään sellaista yhtä paikkaa, jossa tavallinen ihminen voisi saada neuvon edes siitä kenen puoleen hänen pitää kääntyä ongelmissaan.

Tämän vuoksi eläke- ja muuta sosiaalivointua harjoittavien tahojen tulisi nostaa valmiuksiaan niin, että kysyjä voi ainakin seuraavalla kysymyksellä löytää oikean luukun. Sellainen ihmisen pallottelu, että hänet epämääräisillä vastauksilla saadaan muualle, ei ole ihmisen kannalta hyvä asia.

Uskon, että Eläketiedotustointoa voisi kehittää nykyresursseillakin yleisempään sosiaaliturvan tiedotus- ja neuvontasuuntaan. Se kehitys tulisi jatkossakin tehdä yhteistyössä Eläketurvakeskuksen, Telan, Kansaneläkelaitoksen, sosiaali- ja terveysministeriön

ja etenkin työmarkkinajärjestöjen kanssa.

Minua kummastuttaa suuresti se, että elämme atk-kaudella ja kaikki tiedot on ajettu viisaille tietokoneille. Niin eikö tilanne pitäisi olla sellainen, että kun ihmiselle tulee joku elämäntapahtuma hän painamalla nappulaa saisi tiedon, mistä hän mitään voi saada. Esimerkiksi työttömyystilanteessa tietokone kertoisi, mitä voi saada, mitä tulee tehdä. Ja etuudet tulisivat ilman, että joka asiaa pitää anoa erikseen.

Nythän on niin, että jos jotain ei osaa anoa, se jää saamatta. Ja niitä saamatta jäämisiä on eniten henkilöillä, joilla on vähiten koulutusta. He kuitenkin etuuksia eniten tarvitsisivat.

Sosiaaliturvan monimutkaisuus ei saisi olla sellaista, että ihmiset eivät keskimääräisellä koulutuksella pysty hoitamaan omia oikeuksiaan. Vaihtoehtoisina parannuskeinoina näen tarpeen joko yksinkertaistaa järjestelmiä tai käyttää automaattisen tietojenkäsittelyn mahdollisuuksia hyväksi.

Sosiaaliturvan pitäisi olla turva eikä mahdollisuus saada jotain, mikäli osaa toimia oikein.

TYÖELÄKEJÄRJESTELMÄN ISÄNNÄNTUOLIIN TUNGOSTA

Ohi on se aika, jolloin työmarkkinajärjestöt keskenään sopivat työeläkkeen kehittämisestä. Isännäksi isäntien joukkoon on pyrkimässä uusia ehdokkaita.

- Poliittinen päättäjää, jota ei pidä ohittaa, LTK:n johtaja Pekka Merenheimo sanoo.

- Joku ulkopuolinen taho, joka käyttää lamaa savuverhona muuttaakseen ansiosidonnaista sosiaaliturvaa, SAK:n sosiaalishihteri Markku Hyvärinen sanoo.

Työeläkejärjestelmä, Eläketurvakeskuskin siinä mukana, on työmarkkinaosapuolten luomus. Toki valtiolta on sosiaali- ja terveysministeriön kautta aina ollut mukana ja on yksi aidoista isännistä.

Työeläkejärjestelmä on suomalainen vaihtoehto korkeatasoisen pohjoismaisen sosiaaliturvan toteuttamisessa. Se poikkeaa muiden maiden järjestelmistä ja on Suomessa keskeisempi osa yrittäjien sosiaaliturvaa kuin muualla, niin kuin johtaja Merenheimo asian kuvaa.

30-vuotinen yhteisolo on jättänyt jälkensä niin järjestelmään kuin

sen rakentajiinkin. Tässä mielessä sekä työnantaja- että työntekijäpuolen lukkarinrakkaus on tel-kokonaisuutta kohtaan matkan varrella ehkä jopa tiivistynyt.

Vieraita piirteitä

Sitähän sanotaan, että koira on isäntänsä näköinen. Merenheimo näkee peilikuvassa kuitenkin ryppyjä.

- Vuosien mittaan työeläkejärjestelmään on tullut sellaisia piirteitä, jotka eivät siihen kuulu ja jotka ovat enemmänkin suhdanteiden - poliittistenkin - sanelemia. Näitä ovat esimerkiksi työttömyyseläke yhdessä vaiheessa ja työmarkkinajärjestöjen yhteisestä tahdosta poikennut YVE-ikärajaratkaisu.

- Itse asiassa tällaiset ylilyönnit tai välistävedot eivät olisi vaarallisia, jos olosuhteiden muuttuessa asioita voitaisiin hoitaa toiseenkin suuntaan yhtä vikkelaisti, Merenheimo korostaa.

Realiteetit huomioon

- Selvä asia on kuitenkin, ettei se aika palaa, jolloin työmarkkinaosapuolet saattoivat yksin tehdä keskeisiä työeläkeratkaisuja. Tähän maahan ei tule enää yhtäkään sellaista hallitusta, joka ei ota huomioon rahastoivan työeläkejärjestelmän varojen käyttöä, tuottoa ja vaikutuksia yhteiskunnan rahoitushuoltoon.

- Poliittisen tahdon mukana olo on realiteetti. Tämän tosiasian kanssa on opittava elämään. Työmarkkinaosapuolten on kuitenkin huolehdittava siitä, ettei nii-



Johtaja Pekka Merenheimo

den tahdon vastaisesti järjestelmän perusteita murreta, Merenheimo painottaa.

ETK:lla asiantuntijarooli

30-vuotisesta Eläketurvakeskuksesta Merenheimo toteaa: -Eläketurvakeskus on työeläkejärjestelmän toimeenpaneva keskuslaitos. Suppeimmillaan sen rooli olisi rekisterien ylläpitäjä. Käytännössä ETK on kuitenkin

merkittävä tiedon tuottaja ja jakaja. Asiantuntija.

- Olen korostanut, ettei Eläketurvakeskuksen pitäisi poiketa asiantuntijaroolistaan, jossa sillä on hyvä maine.

- ETK:lla olisi varmasti kapasiteettia muuhunkin. Olen joskus havainnut työeläkejärjestelmässä - eri puolilla - intoa astua pilttuun ulkopuolelle ja omia työmarkkinaosapuolten töitä.



Sosiaalisihiteeri Markku Hyvärinen

Ennusmerkit huolestuttavat

SAK:n sosiaalisihiteeri Markku Hyvärinen pitää pahaenteisenä sitä, että työeläkkeitä ollaan ajankohtaisten ongelmien varjolla muuttamassa piittaamatta työmarkkinaosapuolten tekemistä sopimuksista ja työntekijöiden tarpeista.

- Työeläkejärjestelmä on yhteinen saavutuksemme ja olemme olleet tiiviisti kehittämässä sitä.

Työeläke on palkansaajapuolelle elintärkeä. Se on sosiaaliturvassa numero yksi. Näin selittyy se mielenkiinto, myötätunto - ja kriittisyyskin - jota me työeläkkeitä ja sen organisaatiota kohtaan tunnemme.

Talous korostunut

- Sosiaaliturvan kehittämisessä on vallinnut työmarkkinajärjestöjen ja STM:n kolmikantayhteistyö. Tässä yhteistyössä on matkan varrella tapahtunut sellainen sävynmuutos, että

taloudellinen näkökulma on asioiden käsittelyssä vahvistunut, usein nimenomaan valtionvarainministeriön näkökulma.

- Yksi esimerkki tästä on se, että nykyään valtionvarainministeriö on eläkemaksuneuvotteluissa nimenomaan neuvotteluosapuoli eikä laskija niin kuin ennen, Hyvärinen selventää.

Kehityksessä on hänen mukaansa sellaisiakin piirteitä, että perinteisten työmarkkinaosapuolten lisäksi joku ulkopuolinen taho haluaa tehdä pitempijänteisiä muutoksia ansiosidonnaiseen sosiaaliturvaan. Ja nimenomaan ansiosidonnaisen turvan kustannuksella.

- Kyse on jälleen kerran tasasuuruksia sosiaalietuuksia edustavien ja ansioosuhteutettuja etuuksia edustavien linjojen yhtentörmäyksestä. SAK:n näkemys on, ettei rikkaita ja köyhiä voi laittaa sosiaalipoliittisesti samalle viivalle. Tietysti esimerkiksi pääomanomistajat, jotka saavat turvan muusta kuin työstä, ovat toista mieltä.

ETK voisi olla aktiivisempi

Eläketurvakeskuksen rooliin Hyvärinen on yleisesti ottaen tyytyväinen.

- Keskuslaitos on aika hyvin omaksunut sen objektiivisen viranomaisroolin, joka sille kuuluu.

- Toiveitakin ETK:lle tietenkin on: Sen pitäisi tehostaa kansalaisten suoraa palvelua tai ainakin tiedottaa paremmin kansalaisille niistä asiantuntevista palveluista, joita sillä on. Eläketurvakeskus saisi olla aktiivisempi myös lainsäädännön kehittämisessä ja lakeihin liittyvissä oheistuksissaan.

Haastattelu: Jouni Jokisalo

KOLME VUOSIKYMMENTÄ TYÖELÄKETURVAN PUOLESTA

**Kolme vuosikymmentä on pitkä työrupeama. Eläketurvakeskuksen suojissa työtään tekeville se on ollut ahertamista palkansaa-
jien ja yrittäjien työeläke-
turvan puolesta, hyvän
asian eteen.**

Eläketurvakeskuksen työn jäljet näkyvät osaavana palveluna asiakkaillemme: työntekijöille, yrittäjille, työnantajille ja näiden ryhmien etujärjestöille, työeläkelaitoksille, valtion ja kuntien viranomaisille sekä julkiselle sanelle.

Työelämän muutosvauhti on kova ja tuntuu yhä kiihtyvän. Työtä helpottavat laitteet, jotka eilen olivat tekniikan ihmeitä, ovat nyt jokaisen ulottuvilla. Eläketurvakeskuksen aloittaessa toimintaansa oli tapa tehdä työtä erilainen kuin nyt, työvälineet toisenlaisia. Paljon on niistä ajoista muuttunut.

Myös henkilöstö on vaihtunut hiljakseen. Toisia on lähtenyt ja uusia voimia tullut tilalle. Ketään Eläketurvakeskuksen kymmenestä ensimmäisestä toimihenkilöstä ei enää ole talon palkkalistoilla.

Mutta muuttuvatko arvot, ne ominaisuudet, joita työn tekijöiltä odotetaan tai se, mitä he itse odottavat työltään? Painotetaanko Eläketurvakeskuksen työssä nykyisin erilaisia asioita kuin ennen?

Näihin kysymyksiin haemme vastausta kuudelta Eläketurvakeskuksen toimihenkilöltä, eri aikoina taloon tulleilta. He kertovat, miltä uusi työpaikka, Eläketurvakeskus, vaikutti vastatulleen tuorein ja terävin silmin sekä puntaroivat, onko ensivaikutelma myöhemmin muuttunut.

Pioneerien laaja toimenkuva

Eläketurvakeskus perustettiin vuoden 1961 loppupuolella. Hallituksen ensimmäisen kokouksen päivämäärää, lokakuun viidettä Eläketurvakeskus pitää merkkipäivänään.

Vuoden 1961 lopussa Eläketurvakeskuksessa oli 11 toimihenkilöä. Seuraavana vuonna määrä kasvoi 47:ksi. Toiminnassa oli neljä osastoa; lainopillinen, vakuutusteknillinen, luottovakuutus sekä yleinen osasto. Näiden lisäksi oli kaksi toimistoa, jotka olivat tiedotustoimisto ja tutkimustoimisto.

Eläketurvakeskus aloitti väliaikaisissa tiloissa osoitteessa Uudenmaankatu 20. Toukokuussa vuonna 1962 muutettiin vuokratiloihin Kalevankatu 6:teen.

Sovellustukihenkilö Kirsti Hyvönen on virkaiältään toiseksi vanhin Eläketurvakeskuksen nykyisistä toimihenkilöistä. Vanhin on toimitusjohtaja Matti Uimonen. Kirsti tuli Eläketurvakeskuksen palvelukseen konekirjoittajaksi vuonna 1962. Hän kuuluu niihin pioneereihin, jotka jokseenkin tyhjästä polkaisivat käyntiin toimivan järjestelmän keskuselimineen.

Näillä ensimmäisillä oli laaja toimenkuva. He saattoivat joutua tehtäviin, joita ei suoraan ammattinimikkeeseen yhdistä. Kirsti esimerkiksi muistelee omalleensa ja silittäneensä Eläketurvakeskuksen ikkunaverhoja Kalevankadulle muutettaessa.

Ensimmäisenä työpäivänä Eläketurvakeskus vaikutti Kirstin mielestä aika jäykältä. Hän oli tullut yksityiseltä työnantajalta, jossa ilmapiiri oli erilainen. Eläketurvakeskuksen ensimmäisistä toimihenkilöistä monet tulivat Kansaneläkelaitoksesta ja he olivat tuoneet mukanaan edellisen työpaikkansa tavat ja tiukan työkurin.

Kirstin työn kuvaus on nykylait-

teisiin tottuneille kuin kertomus ajalta, jolloin isä lampun osti. 60-luvun alussa tekstit kirjoitettiin kolmen kalkkeerauspaperin läpi. Jos tuli virheitä, otettiin uudet paperit ja aloitettiin alusta. Kokouspaperit, lehdistötiedotteet ja yleiskirjeet kirjoitettiin vahaksille ja monistettiin monistuskoneella. Valokopiokoneesta kukaan ei ollut kuullutkaan.

Tavallisen toimihenkilön avuja olivat ahkeruus, nöyryys, kiltteys ja huolellisuus kaikessa työssä. "Sitä virheettömyyttä, mitä silloin vaadittiin, ei nykyisin voi kuvitellakaan", Kirsti muistelee.

Työtovereiden kesken teittely kuuluu asiaan siihen asti kunnes tehtiin juhlalliset sinunkaupat, usein pikkujoulussa. Juhlan jälkimuisteloissa kerrottiin kuka oli kenenkin kanssa siitä lähtien sinut.

Kirstin omat odotukset työltään olivat alkuaikoina vaatimattomia "kunhan omalla työllä itseni elätän". Nykyisin Kirstin suhde työhön on muuttunut. Onnistuminen ja kehittyminen omalla

työalueella on nostanut rimaa, hän vaatii nyt enemmän itseltään ja samalla ehkä muiltakin. Työn merkitys elämän sisältönä on kasvanut, mukaanlukien työyhteisöön liittyvät monipuoliset sosiaaliset kontaktit.

Eläketurvakeskuksen historian omakohtaisesti kokeneena Kirsti on asiantuntija myös ilmapiiirikysymyksissä. Hänen mukaansa nykyisin Eläketurvakeskuksessa ollaan paljon vapautuneempia kuin 60-luvulla. Hierarkia on vähentynyt, eikä johtajia ja päälliköitä ole vaikea lähestyä. Aikaisemmin virka-aseman tuoma valta ja sen osoittaminen oli paljon ilmeisempää.

Vakiinnuttamisen aika

Kuusikymmentäluvun päättyessä Eläketurvakeskuksen henkilöstön määrä oli kasvanut lähelle kahtasataa. Uudet yritysäläkelait ja rekistereiden hoito olivat vaatineet henkilökunnan lisäämistä. Toimistot olivat muuttuneet osastoiksi, joiden määrä oli nyt kuusi. Kansainvälinen yhteistyö oli vakiintunut yhdeksi tärkeistä toiminta-alueista.

Työeläkejärjestelmä oli koko rintamaltaan puolustusasemissa. Uuden omaperäisen työeläkkeen periaatteet ja hallintoratkaisut vaativat jatkuvasti perustelemista. Ne eivät suinkaan olleet kaikille itsestään selviä ja hyväksyttäviä. Tiedotustoiminta oli vilkasta. Työeläketurvaa esittelevää elokuvaa esitettiin teattereissa ja valistustilaisuuksissa.

Näihin työeläkejärjestelmän toiminnan vakiinnuttamisen aikoihin eli 60-luvun lopuille osui työnantajatarkastaja Aki Volmosen ensimmäinen työpäivä Eläketurvakeskuksessa. Toimenhakuilmoitus oli osunut silmiin lehdessä ja siinä oli tuttua se, että työhön liittyi matkustamista. Muuten Eläketurvakeskus-niminen yritys oli aivan tuntematon.

"Ensimmäinen työpäiväni vaikutti lupaavalta. Työhuone oli ylimmässä kerroksessa Kalevankadulla ja vielä nurkahuone. Siellä oli kattoterassikin ja hullepeat näköalat", Aki Volmonen kertoo.

Työhön perehdyttämisen malli asiantuntijatehtävissä korosti omatoimisuutta. Vastatullut sai käteensä "Pentikäisen" sekä nipun lakeja ja esitteitä. Niitä piti alkajaisiksi kirjeiden kirjoittamisen ohella tutkailla kuukauden verran ikäänkuin lyhyenä johdantona alan kysymyksiin.

Ominaisuus, joka Akin työssä on säilynyt keskeisenä yli kaksi vuosikymmentä, on itsenäisyyden vaatimus. Työnantajatarkastajalla on oltava herrasmiessalopoliisin otteita. Tarkastettavissa työnantajissa on mukana joskus lain laitoja kulkevia ja heidän kanssaan asioidessa on oltava omat metodit ja niiden sovellukset.

Itse työprosessit ovat Volmosen mukaan muuttuneet kokonaisvaltaisista eriytyneeksi. Työketjussa on nykyisin mukana entistä useampia eri henkilöiden tekemiä työvaiheita ja samalla ihmisten erikoistuneisuus on kasvanut. Mitä työilmapiirin muutoksiin tulee, ne ovat Volmosen mukaan muuttuneet henkilöstön vaihtumisen myötä. "Uudet tuovat omat tapansa", hän sanoo.



Eläketurvakeskus aloitti väliaikaisissa tiloissa Uudenmaankatu 20.



Vuonna 1962 muutettiin vuokratiloihin Kalevankatu 6:teen.

lakonisesti ja vihjaa peruskoulun tapakasvatuksen kyseenalaisiin tuloksiin.

Ensimmäinen eläkepommi

1970-luvun alku merkitsi huomattavaa kehitystä eläkeasioissa. Yrittäjät saivat työeläkelait ja muutenkin eläketurva kehittyi kukonaskelin. Vuonna 1972 suuren kohun saattamana viritettiin ja purettiin ensimmäinen eläkepommi. Tämä pommi tarkoitti kansaneläkkeiden rajuja tasokorotuksia, joita eduskunta oli tehtaillut saatuaan käsittelyynsä ns. Kuusen Klubin esityksen.

Pommi oli jo räjähtää käsiin, koska eduskunta oli hyväksynyt lainmuutokset. Suutariksi pommi kuitenkin jäi, mutta purkamiseen tarvittiin jo korkeampaa kättä. Tässä tapauksessa käsi kuului presidentti Kekkoselle.

Kun pommin uhka oli ohi, päästiin jatkamaan työeläkkeiden tasokorotuksen valmistelua. Karttumisen puolitoistakertaistaminen 70-luvun puolivälissä oli työeläketurvan suuri voitto. Sanottiin, että duunareillekin tuli virkamiesten eläketaso.

Eläketurvakeskuksen henkilöstön määrä kasvoi 70-luvun alkuvuosina jopa usean kymmenen vuosivauhtia ja oli vuoden 1973 lopussa 260 toimihenkilöä. Uuden toimitalon rakentaminen Itä-Pasilaan käynnistettiin.

Marja Kallenaution tuli vuonna 1973 lainopilliselle osastolle kirjeenvaihtajaksi. "Aivan aluksi taloon tullessani koin melkoisen työympäristön muutoksen, olinhan edellisinä vuosina ollut kunnalliskodin johtajana Rantasalmella ja Helsingin kovin värikkäässä päihdetyössä. Siksi Eläketurvakeskuksen virastomainen rauhallisuus yllätti, mutta myös miellytti."

Kirjeenvaihto- ja asiakasneuvontatyö vaatii työeläkkeiden perustietojen hallintaa. Marja Kallenaution sisäänajo näihin tehtäviin alkoi "Pentikäisen" opiskelulla, kuinkas muuten.

"Kun edellisessä työpaikassani PAVI-huollossa varsinkin asun-

nottomien puolella leijaili määrätty haju, tuntui lainopillisella osastolla vahvana paragrafien ja pykälien henki. Ja sehän vain vahvistui siirryttyäni pari vuotta myöhemmin kirjoittamaan lausuntoja vakuutusosikudelle. Tässä tehtävässä silti korostettiin, että tulkinnallisissa rajatapauksissa on katsottava ensisijaisesti vakuutetun etua."

"Annettaessa lausuntoja vakuutusosikudelle on hallittava työeläkeasiat laaja-alaisesti ja pidettävä mielessä vuosien varrella tapahtuneet lainmuutokset. Toisaalta tietyissä asioissa joutuu perehtymään syvällisesti yksityiskohtiin", toteaa Marja. Näkökulmaa työkyvyttömyysasioihin on hänen mielestään avartanut erityisesti toimiminen Työkyvyttömyysasiain neuvottelukunnan sihteerinä.

Eläketurvakeskuksen työolojen kehityksestä Marja arvioi, että näkyvin muutos on se, että vastuuta on hajautettu työntekijöille.

Edellinen lamakausi

Minna Koskeli tuli Eläketurvakeskukseen vuonna 1977, edellisen lamakauden kynnyksellä. Eläkkeissä toteutettiin ensimmäistä kertaa etujen kavennuksia - enteellistä ehkä - indeksin avulla. TEL-indeksi muuttui puhtaasta palkkaindeksistä palkkojen ja hintojen keskiarvoksi. Samalla tarkennettiin eläkepalkan laskentasääntöä kaksi parasta neljästä säännöstä kaksi keskimmäistä neljäksi.

Eläketurvakeskus oli muuttanut syksyllä 1976 Itä-Pasilan omaan moderniin toimitaloon. Uuden talon etuja oli, että pitkästä aikaa kaikki osastot olivat saman katon alla. Keskusta-aikana Eläketurvakeskus -osoitteita löytyi jopa seitsemän erilaista. Osastojen lukumäärä oli kasvanut yhdellä eli suunnitteluosastolla. Henkilöstön määrä oli kivunnut yli kolmensadan.

Minna Koskeli tuli Eläketurvakeskukseen työsuhteilmoitusten käsittelijäksi vuonna 1977. Hän oli ollut aikaisemmin töissä Koskelan sairaskodissa ja uutuuttaan hoitava Eläketurvakeskus vaikutti upealta, hienolta ja puhtaalta. Ensivaikutelma myös työ-

yhteisöstä oli erittäin myönteinen, porukka oli samanikäistä ja työ mielekästä.

Minnan työ oli etsiä mikrofilmeiltä työpaikkatietoja elatusasioiden käsittelyä varten. "Elämän todellisuus siinä kyllä tuli eteen. Oli järkyttävää havaita, miten paljon laiminlyöntejä oli elatusvelvollisuuksissa. Mukana oli jopa naisia." Tällaisessa työssä salassapitosäännökset olivat tärkeitä ja ne Minna muistaa pöytänsä perusteellisesti muistiinsa.

Minnan työssä on aina korostettu hyvää asiakaspalvelua ja se

sen joustavoittaminen oli eläkepolitiikan kuuma kysymys ja perhe-eläkeremontin valmistelut aloitettiin.

Eläketurvakeskuksen henkilöstön määrä alkoi olla lakipisteessään, noin 400:ssä. Merkit uudesta toimistoautomaation aallosta näkyivät ensimmäisten tekstinkäsittelylaitteiden myötä. Nämä työvälineet tulivat aluksi helpotamaan konekirjoittamon työtä.

Minnalle Eläketurvakeskus oli ihan ensimmäinen työpaikka, jossa hän aloitti lähtien tehtävissä sijaisena. Minna muistaa, että hän sai talosta hyvän kuvan jo



Vuonna 1976 valmistui Eläketurvakeskuksen oma toimitalo Itä-Pasilaan.

onkin hänen nykyisessä työssään keskeisintä. Asiakaspalvelua Minna pitää mielenkiintoisena ja vaihtelevana, koska ihmiset eivät ole samanlaisia. Pysytäkseen auttamaan asiakkaita heidän huolissaan, on tietämystä pitänyt laajentaa työeläkkeen ulkopuolellekin. Siinä sitä haastetta riittää, uuden oppimista ja vanhan kertaamista.

Erityisesti veteraaneille

Minna Virtasen tulo Eläketurvakeskukseen ajoittui rintamaveteraanien varhaiseläkelain voimaantulon aikoihin eli vuoteen 1982. Eläkkeelle siirtymi-

eteisaulassa, jossa Lasse Kärkkäinen ystävällisesti toivotti hänet tervetulleeksi. Minnalla ei ollut alussa suurempia odotuksia uudesta työpaikastaan. Kaikki vaan oli uutta ja jännittävä. Eläketurvakeskus oli iso talo, jossa oli sokkeloisia avokontto-reita. Opittuaan tuntemaan talon tavat toivo vakituisesta paikasta kasvoi.

Nykyisin Minna on jaostosihteerinä ja viihtyy hyvin työssään. Hänen mukaansa Eläketurvakeskuksessa on välitön ja avoin ilmapiiri. Hän kokee itse muutuneensa työuransa kuluessa,

työvälineet kehittyneet. Eläketurvakeskus katsoo eteenpäin, pysyy ajassa kiinni.

Mistä maksajat?

Viimeisin haastateltavamme on mikrotukihenkilö Mika Lairi. Hän tuli Eläketurvakeskuksen palvelukseen vuonna 1989.

Loppupuolelle 80-lukua ajoittuvat uudet joustavat eläkkeelle siirtymisen mallit, joista yksilöllinen varhaiseläke osoittautui menekkituotteeksi. Ikääntyvät ihmiset siirtyivät - tai siirrettiin - eläkkeelle.

Keskimääräisen eläkkeelle siirtymisiän laskiessa kuudesta-

Vuonna 1988 päätettiin talon historian suurimmasta organisaatiouudistuksesta. Sen tavoitteena oli keventää organisaatiorakennetta ja tehostaa asiakaspalvelua.

Uusi neuvonta- ja valvontaosasto keskittyi neuvonta- ja valvontatehtäviin. Osastoon siirtyi lainopilliselta ja vakuustekniseltä osastolta yhteensä 85 toimihenkilöä. Henkilöstöasiainyksiköstä tuli henkilöstöosasto, tietoteknisestä yksiköstä tietohallinto-osasto ja tilastoyksiköstä tilasto-osasto. Lainopillisen osaston nimi lyheni lakiosastoksi ja hal-

telmat Eläketurvakeskuksesta olivat positiivisia. Ilmapiiri tuntui mukavalta, vaikka talo näytti suurelta ja sekavalta. Mikaa kierätettiin sekä Eläketurvakeskuksessa että Tietokonepalvelussa.

Mika odotti pääsevänsä uudessa tehtävässään tekemisiin kehittyvän tekniikan kanssa ja tämä toive on toteutunut. "Täytyy myöntää, että kehitystä on ollut", Mika myhäilee kahden vuoden kokemuksen perusteella.

Ominaisuus, jota Mikan mukaan hänen työympäristössään erityisesti arvostetaan, on oman alan tietotaito. Paitsi nykyisen tekniikan hallintaa on osattava nähdä eteenpäin, on tiedettävä, mitä tietotekniikassa on tarjolla ja oivallettava, miten uutuuksia voidaan soveltaa Eläketurvakeskuksessa. Tarvitaan Mikan mukaan "uteliasta asennetta uutuuksia kohtaan".

Uudistuva Eläketurvakeskus

Haastateltavien kertomuksista voi päätellä, että Eläketurvakeskus on uudistunut vuosien saatossa, eikä vain tekniikan ansiosta. Ilmapiiri - se talon henki - on avartunut, kontrolli lientynyt. Työntekijöiden osaamiseen ja asiantuntemukseen luotetaan, aktiivisuutta ja omatoimisuutta kannustetaan.

Eläketurvakeskus on aloittaessaan neljättä vuosikymmentään uudistumiskykyinen ja uudistumishaluinen. Näistä lähtökohdista on hyvä jatkaa työtä työeläketurvan puolesta, asiakkaiden parhaaksi.

Pirkko Jääskeläinen



Haastateltavat kuvassa vasemmalta: Aki Volmonen, Minna Koskeli, Marja Kallenautio, Minna Virtanen, Kirsti Hyvönen ja Mika Lairi.

kymmenestä alaspäin alettiin puhua eläkeruuhkasta. Yhä vakavammin äänensävyin kyseltiin, mistä tämä voi johtua ja mihin tämä johtaa? Miten suureen määrään varhaiseläkkeitä Suomessa on varaa? Mistä maksajat?

Eläketurvakeskuksen sormi oli ajan valtimolla. Talon edustajat osallistuivat eläkepoliittiseen keskusteluun ja Eläketurvakeskuksessa tuotettiin monipuolista aineistoa eläköitymisen koko kuvasta: tilastoja, ennusteita, katoksia ja selvityksiä.

linto- ja talousosasto talousosastoksi. Osastolukumääräksi tuli yksitoista.

Henkilöstön määrä oli laskenut toiminnan tehostamisen ja toimistoautomaation vuoksi. Vuoden 1988 lopussa se oli 371. Henkilökohtaiset mikrotietokoneet olivat 80 toimihenkilön käytössä. Sähköiset viestintämenetelmät kehittyivät ja työeläkejärjestelmän päätteenkäyttäjät saattoivat lähettää toisilleen viestejä tietokoneen välityksellä.

Mika Lairin ensimmäiset vaiku-

VUODEN 1991 ELÄKEMENOENNUNSTE

Ennusteessa on mukana yksityisen puolen eläkemeno, maksutulo, eläkkeiden lukumäärä ja vastuovelka (rahasto) vuoden päättyessä.

Merimieseläkekassa luetaan tänä vuonna ensimmäistä kertaa yksityisen puolen eläkelaitokseksi. Lisäksi ennustetaan koko maan lakisääteinen eläkemeno.

Ennuste perustuu pääosin kuluvan vuoden ensimmäisen puoliskon tietoihin ja taloudellinen kehitys (hinnat, palkat, työllisyys, tuotanto) puolestaan on arvioitu elokuun tietojen mukaan.

Vuoden 1991 alusta Merimieseläkekassa liittyi mukaan yhteisesti kustannettavien eläkkeiden tasausjärjestelmään. Suomen Pankin setelipaino muuttui osakeyhtiömuotoiseksi ja sen henkilökunta siirtyi TEL:n piiriin 1.1.1991 lukien.

Äitiys- ja hoitovapaa ei vastedes pienennä eläkepalkkaa. Valtiokonttorin oikaisulautakunnan tilalle perustettiin riippumaton valtion eläkelautakunta ja valitusaika lyheni 60:stä 30 päivään. Eläkesäätiöiden myöntämien vapaaehtoisten lisätujen turvaa parannettiin korottamalla vastuun kattavuutta. Huhtikuun alusta korotettiin ylimääräisten rintamalisien tasoa.

Työeläkkeiden lukumäärä

Vuoden 1991 päättyessä on TEL-, LEL-, YEL-, MYEL-, TaEL- ja MEL-eläkkeitä arviolta maksussa noin 942 000. Näistä 175 000 on perhe-eläkkeitä. Leskiä ja lapsia on noin 190 000.

Taulukkoon 1 sisältyy yli 250 osa-aikaeläkettä. Varhennettuna alkaneita vanhuuseläkkeitä on yli 15 000. Työkyvyttömyyseläkkeistä yli 40 000 on yksilöllisiä varhaiseläkkeitä. Rintamaveteraanien varhaiseläkkeiden määrä vähenee alle kahden sadan. Alkavien eläkkeiden määrässä ei kuluva vuonna tapahdu tavallisuudesta poikkeavaa. Sen sijaan vuosittain päättyvien eläkkeiden määrä kasvaa tasaisesti. Tästä johtuu lukumääräisen kasvun hidastuminen.

Lamasta huolimatta edes työttömyyseläkkeiden määrä ei tänä vuonna käänny nousuun, koska työttömyyseläkkeen saamisen edellytyksenä on 200 työttömyyspäivärahan täytyminen.

Eläkkeiden indeksitarkistukset

Vuoden 1991 TEL-indeksipisteluku on 1595. Kasvua edelliseen vuoteen on 7,7 prosenttia.

Kansaneläkeindeksi on vastaavasti 1104. Nousua vuoteen 1990 on 5,6 prosenttia.

Maksettavat työeläkkeet

Vuonna 1991 maksetaan työeläkkeinä arviolta 23,79 miljardia markkaa. Tästä määrästä on 773 miljoonaa markkaa rekisteröityjä lisäeläkkeitä.

Taulukon 2 yhteensä-sarakkeeseen sisältyy 2,7 miljoonaa markkaa TaEL-eläkkeitä.

Varhennettuja vanhuuseläkkeitä ja yksilöllisiä varhaiseläkkeitä maksetaan tänä vuonna yli 2 miljardia markkaa.

Rintamaveteraanien varhais-

eläkkeitä maksetaan noin 25 miljoonaa markkaa.

Eläkemeno kasvaa nimellisesti 12,5 prosenttia edellisestä vuodesta, mikä merkitsee 7,9 prosentin reaalikasvua, jos kuluttajahinnat nousevat 4,2 prosenttia.

Myöskään eläkemenoon laskusuhdanne ei tänä vuonna vaikuta. TEL-indeksi, joka voimakkaimmin vaikuttaa eläkemenon muutoksiin, vahvistettiin jo ennen laman alkua.

Maksutulo, vastuovelka ja vakuutusmaksun taso

Maksutulon ja vastuuelan määrää on jouduttu tarkistamaan Eläketurvakeskuksen kesäkuussa tekemän ennusteen jälkeen, sillä näihin suureisiin laskusuhdanne vaikuttaa.

Vakuutusmaksun taso säilyy vuonna 1991 lähes samana kuin edellisenäkin vuotena.

Alle 24-vuotiaiden TEL-, LEL- ja TaEL-vakuutusmaksu on 13,3 prosenttia palkoista vuonna 1991. Täysi eli alentamaton YEL- ja MYEL-maksu on 16,9 prosenttia työtulosta. MEL-vakuutusmaksu on sekä työnantajalta että työntekijältä 8 prosenttia.

Vakuutusmaksuina (ml. lisäturva) kerätään kaikkiaan noin 26,73 miljardia markkaa. Määrä on lähes täsmälleen sama kuin edellisenäkin vuonna. Yrittäjät ja maatalousyrittäjät maksavat määrästä noin 2,62 miljardia markkaa. Vastoin ennakoarviota valtio saattaa tänä vuonna joutua osallistumaan yrittäjäläkkeiden kustantamiseen.

Taulukko 1. Työeläkkeet 31.12.1991 ja niiden vuotuinen muutos

	lukumäärä	muutos %/v
Vanhuuseläkkeet	493 000	3,8
Työkyvyttömyyseläkkeet	226 000	2,8
Työttömyyseläkkeet	47 000	-11,7
Perhe-eläkkeet	175 000	4,4
Yhteensä	942 000	2,7

Taulukko 2. Eläkemeno vuonna 1991 eläkelajeittain ja laitoksittain, mmk

	TEL	LEL	YEL	MYEL	MEL	YHT.
Peruseläkkeet						
- vanhuuseläkkeet	7370	932	1136	1369	171	10979
- työkyv.eläkkeet	5277	1063	546	429	99	7416
- perhe-eläkkeet	1850	407	316	245	39	2857
- tyött.eläkkeet	1450	199	39	52	14	1754
- osa-aikaeläkkeet	6	-	2	-	-	9
Yhteensä	15953	2600	2040	2095	324	23015
Lisäeläkkeet	759	-	14	-	-	773
Yhteensä	16711	2600	2054	2095	324	23788

Taulukossa on käytetty laskuohjelman antamaa muodollista yhden miljoonan markan tarkkuutta.

Taulukko 3. Keskimääräinen vakuutusmaksuprosentti eläkelajeittain vuosina 1987 - 1991

	1987	1988	1989	1990	1991
TEL	13,0	13,8	14,9	16,9	16,9
LEL	13,0	14,0	15,9	18,1	18,2
YEL	11,7	12,0	13,1	15,2	15,3
MYEL	5,5	5,8	6,3	7,2	7,7

Taulukko 4. Vuonna 1991 maksettavat lakisääteiset eläkkeet, mrd.mk

Yksityisen sektorin työeläkkeet (merimieseläkkeet ml.)	23,79
Julkisen sektorin työeläkkeet	16,00
Sotilasvamma-, liikennevakuutus-, tapaturmavakuutus-, rintamaveteraanien varhaiseläke-, sukupolvenvaihdos- ja luopumiseläkelain mukaisia eläkkeitä	3,45
Kansaneläkkeet	17,83
Yhteensä	61,07

Laskuperuste- ja takaisinlainauskorko on 9,5 prosenttia koko vuoden.

Työeläkelaitosten rahasto (rekisteröity lisäturva mukaanlukien) eli vastuuvélka 31.12.1991 on arviolta 128,8 miljardia markkaa, mikä vastaa noin 5,4 vuoden eläkemenoa.

Kaikki lakisääteiset eläkkeet yli 60 miljardia
Vuonna 1991 lakisääteinen eläke-

meno on noin 61,07 miljardia markkaa.

Koko lakisääteisen eläkemenon osuus markkinahintaisesta bruttokansantuotteesta olisi 11,6 prosenttia. BKT-osuus näyttäisi suorastaan hypähtävän ylöspäin. Tämä ei kuitenkaan johdu eläkemenon epätavallisesta noususta, vaan siitä, että ennusteen teko-
hetkellä bruttokansantuotteen määrän eli volyymin arvioidaan tänä vuonna laskevan 5,0 prosenttia.

Nimellisesti koko eläkemeno kasvaa 10,1 prosenttia, mikä merkitsee kuluttajainnoilla mitaten 5,7 prosentin reaalikasvua eli markkoina 3,2 miljardia markkaa.

Kansantalouden palkkasummasta kokonaiseläkemeno olisi 25,9 prosenttia. Tämäkin suhde kasvaa laskusuhdanteen vuoksi.

**REIJO
LAATUNEN**
Eläketurvakeskuksen
suunnitteluosaston
tutkija



SOSIAALISET ULOTTUVUUDET SEURANNASSA

Mitä Euroopan yhteisössä tapahtuu sosiaalialalla? Millaisia jäsenmaita sitovia esityksiä ja suosituksia sosiaaliulottuvuuksista on menossa ja millä elimellä käsiteltävänä? Tästä kaikesta Mikkelin lääninhallituksen sosiaalitarkastajan virasta vapaana oleva Assi Liikainen raportoi kuukausittain sosiaali- ja terveyshallitukselle Suomeen.

Asuminen Brysselissä, Euroopan pääkaupungissa, on antanut hänelle mahdollisuuden tutustua ja seurata läheltä Euroopan yhteisön sosiaalipolitiikkaa. EY:n piirissä on sosiaaliasioista keskusteltu jo vuosikymmeniä, mutta järjestelmällinen kehittäminen on vasta viime vuosien asia.

Kulmakivenä pidetään työntekijöiden sosiaalisten perusoikeuksien julistusasiakirjaa, jonka 11 jäsenmaata hyväksyi joulukuussa 1989. Sosiaaliulottuvuuksilla tarkoitetaan pitkälti työelämän ja työmarkkinajärjestöjen välisiä sopimuksia. Sosiaalilainsäädäntö ja sosiaaliturva perustuu EY-maissa työntekoon ja työntekijän kautta mahdollisesti perheeseen.

Sosiaalilainsäädännön rinnalla ja tukena kehitetään sosiaali-alan monia ohjelmia, kuten tasa-arvo-, vanhus-, köyhyys- ja vammaisohjelmia.

EY:n organisaatio moniportainen

Assi Liikasen mukaan asioiden selvittämisessä on omat ongelmansa Euroopan yhteisön rakenteen takia. - On Euroopan parlamentti, komissio, ministerineuvosto ja sen alaiset komiteat, Euroopan yhteisön sosiaali- ja taluskomitea. Lisäksi on ammattijärjestöjen yhteiset työryhmät. Monien vaikuttajien lisäksi työtä on hankaloittanut sen selvittäminen, missä esitykset ovat käsiteltävinä ja mikä merkitys asioiden etenemiseen milläkin elimellä on.

- Raporttien aiheet muotoutuvat esillä olevien asioiden mukaan, Assi Liikainen toteaa.

- Esimerkiksi viime syksynä oli keskustelua äitiyslomien pituudesta. Koska äitiyslomat eroavat eri jäsenmaissa hyvinkin paljon toisistaan, komissio ehdotti, että kukin jäsenmaa säätäisi äitiysloman minimipituudeksi 14 viikkoa.

- Tavoitteena on yleisimminkin luoda eri aloille minimitasot. Kukin maa voisi ylittää minimin omat taloudelliset ja kulttuurilliset taustansa huomioon ottaen.

Köyhyysohjelma, perustoimeentuloturvan minimin yhdenmu-kaistaminen ja yhteinen siirtolaisuuspolitiikka ovat olleet viimeisimpiä käsiteltäviä asioita. Vanhuksiin liittyvät asiat ovat nyt tulleet ajankohtaisiksi, koska vuosi 1993 on omistettu vanhuksille.

Vanhusten vuosi 1993

Euroopan yhteisö on julistanut vuoden 1993 vanhusten ja myös eri sukupolvien väliseksi vuodeksi. Assi Liikasen mukaan ohjelma koostuu vanhuksiin liittyvistä seminaareista. Lisäksi tavoitteena on luoda jokaiseen jäsenmaahan informaatioverkosto, network. Sen avulla esimerkiksi jossakin maassa vanhusten hyväksi tehdyt tutkimukset ja innovatiivinen työ välit-tyisi myös muille.

Yhteiskunta vanhenee

Työikäinen väestö ja sen mukana työvoima vähenee lähimpien vuosikymmenien aikana lähes kaikissa Euroopan maissa. Suomessa väestörakenne on vielä edullinen moniin muihin Euroopan maihin verrattuna.

EY-maissa vanhusväestön rasi-tetta haluttaisiin purkaa. Vanhusten vuoden yhtenä ideana on, että vanhuksia pyrittäisiin tuomaan mukaan työelämään. Integroitaisiin heidät yhteis-kuntaan. Assi Liikasen uskoo, että vanhuksat pystyvät tekemään tuottavaa työtä vielä monella alalla - eivät tietenkään tehokkuuden vaan yhteiskunnan hyvinvoinnin nimissä.

Päätöksentekoprosessi muutoksen alla

Tällä hetkellä puhutaan Rooman sopimuksen muuttamisesta päätöksentekojärjestelmän osalta. Rooman sopimushan on edellyttänyt useimmiten sosiaaliois- sa yksimielisyyttä.

- Komissio on esittänyt, että tie-tyistä asioista päätös voitaisiin tehdä määränemistön turvin. Muutos on hyvin tärkeä juuri sosiaaliturvaa ja sosiaalisia ulot- tuvuuksia ajatellen. Kun on ha- luttu uudistaa ja yhdenmukais- taa sosiaaliturvaa, yksi maa on pystynyt estämään kaiken

lainsäädännön, Assi Liika- nen kertoo.

Suomalainen nainen Euroopan tasa-arvoisin

- Suomessa päivähoitojärjestel- mä on paremmin hoidettu kuin EY-maissa yleensä. Keski-Euroopassa naiset eivät osallistu niin aktiivisesti työelämään kuin Suomessa, jossa työssä käyviä naisia on yli 80 prosenttia. Esimerkiksi Belgiassa prosenttilu- ku jää alle 50. Belgia on kuitenkin Tanskan jälkeen kehitty- neimpiä EY-maita.

- Onko naisten työssäkäynti ol- lut syy ja seuraus siihen, että päivähoitojärjestelmiä ei ole kehitetty. Pakotetaanko pienten lasten äidit päivähoidon puut- teessa jäämään kotiin, Assi Liika- nen pohtii.

- Pohjoismaiden naiset ovat opiskeluun nähden aivan omas- sa luokassaan. Erään eurooppa- laisen lehden mukaan suomalai- nen nainen on Euroopan tasa- arvoisin koulutuksen ja työs- säkäynnin suhteen. Ruotsalaiset kekevät paljon osa-aikatyötä ja ehkä juuri tästä syystä suomalai- set ovat heidät ohittaneet.

Kansalaisten Eurooppa

- Euroopan yhteisön vilpitiön tavoite on, että jäsenmaiden kansalaiset kokisivat alueen yhteiseksi - Kansalaisten Euroopaksi; että myös kansalaiset hyötyisivät yhteisöstä niin talou- dellisesti kuin henkisesti, Assi Liikasen sanoo.

Tätä ajatusta tukee Sosiaalitur- van Keskusliiton tänä syksynä aloittama Eurooppa-projekti. Projektin paikalliseksi Brysse- lin ja EY:n konsultiksi on pyy- detty Assi Liikasta. Hänen mukaansa projektin tavoitteena on oppia tuntemaan muiden maiden työtä ja työtapoja.

- Työni projektissa on lähinnä sitä, että yritän löytää eri järjes- töjä ja laitoksia, joihin suoma- laiset pääsisivät tutustumaan. Yhteyksien luominen keskittyy toistaiseksi vain Belgiaan sekä EY:n hallinto- ja virkakoneistoon,

Assi Liikasen tarkentaa.

- Tällaista kansainvälistymistä kannatan lämpimästi ja projek- tia pidän hyvin mielenkiintoise- na. Hyvinvointivaltio Suomella on paljon annettavaa EY-mai- hin. Vastavuoroisesti me saam- me uusia ideoita, kokemuksia ja henkistä puolta tuotavaksi koti- Suomeen.

EY-maat hyvin erilaisia

Assi Liikasen toteaa, että mitä enemmän EY-maita oppii tunte- maan, sitä erilaisemmiksi ne huomaa. Uskonnolliset ja tradi- tionaaliset erot ovat valtavat. On vauras pohjoinen ja köyhempi etelä.

- Komission nykyinen puheen- johtaja Jacques Delors on ni- menomaan panostanut siihen, että luotaisiin minimitoimeentulo ja sellainen sosiaaliturvajärjestelmä, joka takaisi jäsenmaille jonkin- laisen yhdensuuntaisen pohjan. Täällä on tunnustettu, että köy- hien lukumäärä on vain lisäänty- nyt siitä, kun taloudellista hy- vinvointia ryhdyttiin luomaan.

Köyhyysrajan alapuolella elää väestöstä Portugalissa 30 pro- senttia, Irlannissa ja Italiassa alle 20 prosenttia, Tanskassa ja Benelux-maissa 8 prosenttia. Samoilla kriteereillä laskettuna Suomessa köyhien lukumäärä on 4-5 prosenttia.

Ammattijärjestöt painostusryhminä

- Vaikka päätöksentekoprosessi on hyvin monimutkaista, ammat- tijärjestöt valittavat, että esityk- set Euroopan yhteisössä viedään läpi niin nopeasti, ettei jäsen- maiden kenttä pysty niihin rea- goimaan.

Assi Liikasen mukaan kansalai- set kokevat voimattomuutta - omaan jäsenvaltioon ja omaan lainsäädäntöön pystytään vaikut- tamaan, mutta ei enää kattojär- jestöön, EY:hyn. Kansalaisten vaikutusmahdollisuuksien paran- tamiseksi ovat syntyneet eri alojen painostusryhmät eli ns. lobbaus- järjestelmät. Painostusryhmien kautta yritetään tuoda kansalais- ten ääntä EY:n päättäjille.

- Eniten painostusryhmiä esiin- tyy elintarviketeollisuuden ja maatalouden puolesta. Mutta nyt myös kuluttajat saanevat omat lobbaajansa.

Pelko kulttuurin häviämisestä turhaa

- Olen lukenut joidenkin suoma- laisten kirjailijoiden hätähuuto- ja siitä, miten kulttuurimme mah- dollisesti häviää, jos Suomi lähen- tyy EY:tä. Pelkoa on erittäin vaikea realisoida ja ymmärtää, kun läheltä näkee, miten vahvat jäsenvaltioiden kulttuurit ovat. Eiväthän esimerkiksi Ranskan ja välimerenmaiden kulttuurit ole mihinkään hävinneet, vaikka ne ovat olleet EY-maita monien vuosikymmenien ajan. Mihin oman maan kulttuuri häviää yhteistyön myötä, Assi Liika- nen kysyy.

- Olemmehan nytkin olleet hy- vin paljon amerikkalaisen vies- tinnän armoilla. Hyvinkin syväl- lisen, vanhan eurooppalaisen kulttuurin vastaanottaminen tuskin meitä köyhdyttäisi, Assi Liikasen vakuuttaa.

*Haastattelu:
Marja-Liisa Takala*

YKSIKÖIDEN LEIKKAUS

LAMABUDJETTI LEIKKAA MYÖS ELÄKKEITÄ



Elokuun lopussa hallitus pääsi yksimielisyyden valtion vuoden 1992 tulo- ja menoarviosta. Poikkeuksellisen huonot talousnäkyvät heijastuvat budjettiesityksessä: aleneehan kuluvan vuoden tuotannon määrä jopa 5 prosenttia viime vuotisesta eikä käännettä parempaan ole luvassa vielä ensi vuonnakaan. Työttömien määrä uhkaa ensi talvena kohota jo 300 000:een.

Budjettiratkaisua ei vielä voi pitää lopullisena, koska esityksen sisältöä on varauduttu muuttamaan mahdollisen työmarkkinasopimuksen myötä. Monet hallituksen kaavaillemista säästölaeista vaativat myös opposition tuen tullakseen voimaan jo ensi vuonna.

Indeksikorotuksia leikataan

Budjettiesityksessä puututaan poikkeuksellisen rajusti eläkkeensaajien tulokehitykseen jättämällä ensi vuoden alun indeksikorotukset pois. Lisäksi eläkkeensaajien verotusta kiristetään ulottamalla vakuutetun kansaneläkemaksu myös heidän tuloihinsa. Maksun suuruus on 1,55 penniä veroäyriältä. Myös verotuksen sairauskuluvähennyksen poistamisella on vaikutusta monen eläkkeensaajan talouteen.

Joustavien eläkkeiden ikärajoja muutetaan

Hallitus on jo budjetin yhteydessä ennen Eläkekomitea 1990:n ehdotusten valmistumista päättänyt korottaa yksilöllisen varhaiseläkkeen ikärajaa 55:stä 60:een vuoteen ja alentaa osa-aika-eläkkeen ikärajaa 60:stä 58:een vuoteen. Yve-ikärajan korotus tulee voimaan siten, että se koskee vuonna 1937 ja sen jälkeen syn-

tyneitä. On odotettavissa, että muutos lisää hakeutumista työkyvyttömyyseläkkeelle. Myös työttömyysturvaa joudutaan maksamaan entistä useammalle ikääntyneelle työntekijälle.

Työeläkemaksua alennetaan

Indeksikorotusten poisjäänti leikkaa yksityisen puolen eläkemenoja 1,5 miljardilla markalla. Budjetin yhteydessä sovitut ratkaisut pienentävät kuitenkin eläkelaitosten tuloja lähes neljällä miljardilla markalla. Yksityisen työnantajan työeläkemaksu alenee 2,5 prosenttiyksiköllä keskimäärin 14,4 prosenttiin. Ilmeisesti myös takaisinlainauksen korkoon vaikuttava laskuprustekorko pienenee 9,5 prosentista 9 prosenttiin.

Bo Lundqvist

KUNTOUTUS TILASTOIKSI



Kuntoutusta tehostava lainsäädäntö tuo tullessaan odotuksia myös kuntoutuksen toteutumisen seurantaan. Alusta alkaen halutaan tietää kuntoutuksen aiheuttamat kulut ja myöhemmin varmasti myös sen tuottamat säästöt, eli miten kuntoutus on onnistunut niin yksilön kuin myös eläkejärjestelmän kannalta.

Eläketurvakeskuksen työryhmä, jossa on ollut mukana työeläkelaitosten ja Vakuutusalan Kuntouttamiskeskuksen edustajia, on

suunnitellut tulevaa tilastointitapaa. Pääaiheena on ollut kuntoutuspalvelujen tilastointiin liittyvät kysymykset, lähinnä kuntoutuspalvelujen optimaalinen luokittelutarkkuus ja käytännönläheinen taltiointitapa. Ongelmaksi on koettu laitosten erilainen käytäntö kuntouttamisasioissa.

Mallia sosiaali- ja terveystilastojen kehittämistoimikunnalta

Tilastoinnin suunnittelussa on pidetty mallina keväällä valmistunutta Sosiaali- ja terveystilastojen kehittämistoimikunnan mietintöä (1991:14). Sen mukaan kuntoutuksen tilastointi tulisi järjestää niin, että tilastoja saadaan erikseen toimeentulovasta ja kuntoutuspalveluista. Jälkimmäiset eritellään edelleen sen mukaan, liittyykö palveluihin kuntoutuksen toimeentulovastuuksia vai ei.

Toimeentuloturva

Toimeentuloturvan osalta työeläkejärjestelmän kuntoutusrahakausista ja kuntoutusrahan suuruuksista saadaan tietoja suoraan ETK:n eläketapahtumarekisteristä. Näistä tuotetaan ETK:n eläketilastoja vastaavia tilastoja.

Kuntoutuspalvelut

Kuntoutuspalveluista eläkelaitokset keräävät kuntoutustoimintansa ohella sovittuja tietoja ja toimittavat ne määrävällein, esimerkiksi neljännes- tai puolivuositain Eläketurvakeskukseen, jossa ne kootaan kokonaistilastoksi yhdessä toimeentuloturvatietojen kanssa.

Kuntoutuspalvelut pyritään luokittelemaan kolmeen tai neljään

ryhmään, sillä toimenpidetasoinen erittely on liian tarkka toimiakseen luontevasti. Nelijaottelussa ryhmät muodostuvat tutkimuksesta, työpaikkakuntoutuksesta, koulutuksesta sekä työkykyä tukevasta muusta kuntoutuksesta.

Tavoitteena on, että merkittävimmät toimeentuloturvaetuksiin liittyvät kuntoutuspalvelut tilastoidaan. Vastaavasti tilastoidaan samantasoiset ja -laatuiset palvelut myös sellaisen kuntoutuksen osalta, johon ei liity kuntoutuksen toimeentuloturva.

Mikko Pellinen

TYÖSSÄOLEVAT VAIKEAVAMMAISET AMMATILLISEN KUNTOUTUKSEN PIIRIIN



Kansaneläkelaitos järjestää vaikeavammaisille ammatillista kuntoutusta, toimintakykyä ylläpitävää lääkinnällistä kuntoutusta ja korvaa muun lääkinnällisen kuntoutuksen palvelut. Utta on se, että ammatillista kuntoutusta voidaan antaa vielä työssäoleville henkilöille. Tavoitteena on parantaa heidän mahdollisuuksiaan jatkaa omassa työssään.

Kelan ammatilliseen kuntoutukseen kuuluu muun muassa kuntoutusmahdollisuuksia selvittäviä tutkimuksia, työ- ja koulu-

tuskokeiluja, työhön valmennusta ja työkykyä ylläpitävää valmennusta silloin, kun työterveyshuollon toimenpiteet eivät riitä. Ammatillinen kuntoutus voi olla myös perus-, jatko- ja uudelleen-koulutusta tai niiden pohjaksi tarvittavaa yleissivistävää koulutusta.

Ammatillisena kuntoutuksena maksetaan avustusta tai annetaan lainaa henkilökohtaiseen käyttöön tuleviin työvälineisiin ja -koneisiin.

Lokakuun alusta lukien Kela vastaa vaikeavammaisten lääkinnällisestä kuntoutuksesta ja ammatillisesta kuntoutuksesta silloin, kun sitä ei ole järjestetty työvoima- tai opetushallinnon tai työeläkejärjestelmän kautta. Muille kuin vaikeavammaisille tarkoitetun lääkinnällisen kuntoutuksen järjestäminen jää edelleenkin kuntien velvollisuudeksi.

Vaikeavammaisten kuntoutusta varten on laadittava henkilökohtainen kuntoutussuunnitelma, jota on tarkistettava vähintään kolmen vuoden välein.

KUNTOUTUS- OHJEET YHTEEN KANSIOON



Kuntoutusta koskeva lainsäädäntö uusittiin kokonaan. Uudet säännökset tulivat voimaan lokakuun alusta.

Eläkelaitosten työn helpottamiseksi Eläketurvakeskus ja Työ-

eläkelaitosten liitto ovat laatineet kuntoutusta koskevat ohjeet. Eläketurvakeskuksen yleiskirjeessä on annettu kuntoutusrahaa ja muita kuntoutussäännöksiä koskevat soveltamisohjeet. Työeläkelaitosten liitto puolestaan on omassa suosituksessaan antanut ohjeet työeläkekuntoutuksen sisällöstä, kuntoutusetuudesta ja kuntoutusmenetelystä.

Ohjeet löytyvät kansioista.

Tarkoituksena on saada kansioon myös verottajan ohjeet työeläkelaitosten maksaman kuntoutusrahan ja muiden kuntoutusetuusten verottamisesta. Verottajan ohjeet toimitetaan niiden valmistuttua kuntoutuskansioon saajille.

Kuntoutuskansio lähetetään eläkelaitoksille normaalin A-yleiskirjekelun mukaan. Eläketurvakeskus pitää jatkossa kansiota ajan tasalla. Jos kuntoutukseen liittyviä ohjeita myöhemmin täydennetään tai uusitaan, uudet ohjeet toimitetaan kansioon käyttäjille.

Kuntoutuskansiota on saatavissa sekä suomen- että ruotsinkielisenä Eläketurvakeskuksen postittamosta.

TYÖKYKY KUNNIAAN - SEMINAARI KORPILAMMELLA



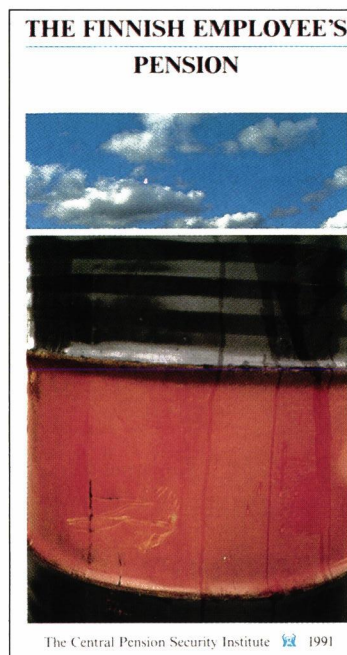
ILO:n työympäristöasiantuntija Gisela Schneider de Villegas luennoimassa Työkyky kunniaan -seminaarissa Korpilammella.

- Ikääntyvien työntekijöiden työpanosta tarvitaan etenkin 90-luvun lopulla uhkaavan työvoimapulan aikana. Tavoitteena pitäisi olla, että työntekijöiden tulisi voida lähteä työstä terveenä hyvin ansaitulle vanhuuseläkkeelle, sanoi pääministeri Esko Aho Työeläkelaitosten Liiton seminaarissa Korpilammella 3. syyskuuta.

Pääministeri ehdotti myös, että elinikäinen työaika voisi painottua toisin kuin nyt. Pienten lasten vanhempien tulisi voida tehdä lyhennettyä työaika ja ikääntyvien mahdollisuuksia osa-aikatyöhön tulisi lisätä. Sen sijaan parhaassa työiässä työaika voisi olla huomattavasti nykyistä pitempi. Pääministeri kertoi itse jaksavansa hyvin tehdä 15 - 20 tunnin työpäivää.

Tilaisuuden pääesitelmä käsitteli ikääntyvien työntekijöiden työkyvyn ylläpitoa ja aseman parantamista kansainvälisestä näkökulmasta. Tämä ILO:n työympäristöasiantuntija Gisela Schneider de Villegasin esitelmä julkaistaan Työeläkelehden seuraavassa numerossa.

TYÖELÄKETIETOA ULKOMAALAISILLE PALKANSAAJILLE



Eläketurvakeskus on julkaissut eläke-esitteet "Ulkomaalaisen työntekijän eläke Suomessa" ja saman esitteen englanninkielisenä "The Finnish Employee's Pension".

Esite on tarkoitettu oman tai puolison työskentelyn perusteella Suomen työeläkejärjestelmän piiriin kuuluvalla ulkomaalaiselle.

Esitteessä on keskitytty perusasioihin. Esite kertoo, miten eläkeasioissa toimia käytännön tilanteissa.

Eläketurvakeskus julkaisee esitteen tarpeen mukaan useammilla kielillä.

Esitteitä saa vapaasti tilata Eläketurvakeskuksen postittamosta.

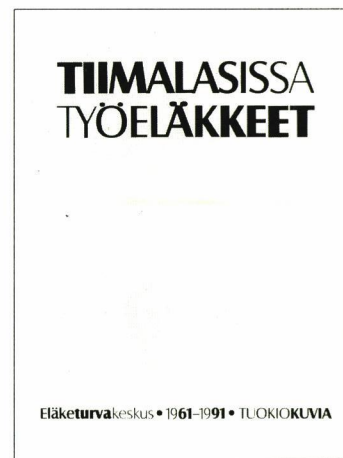
TIIMALASISSA TYÖELÄKKEET



Eläketurvakeskus täyttää 30 vuotta lokakuun 5. päivänä. Juhlaa vietetään työn merkeissä. Kuitenkin kolmen vuosikymmenen ahkerointi ikuistetaan juhla-kirjan kansien väliin. "Tiimalasissa työeläkkeet" pitää sisällään tuokiokuvia ETK:n taipaleelta perustamisvuodesta 1961 aina nykypäiviin asti.

Kirjaan on poimittu parisen sataa juttuleikettä eri puolilla maata ilmestyneistä lehdistä. Niissä on näkyvillä kunkin ajankohdan työeläketurvasta käyty keskustelu, osin aika lailla kiivaskin. Eriyisesti on kirjaan valittu keskeisiä lainuudistusvaiheita se-lostavia uutisia.

Juhlakirjasta löytyy myös paljon valokuvia ETK:n kolmen vuosikymmenen mittaiselta taipaleelta.



TYÖELÄKETIETO KYSYTTYÄ KESÄN MESSUILLA



Eläketurvakeskus palveli tänä kesänä messuasiakkaita kolmessa eri tapahtumassa. Paikkakunnat olivat Kuopio, Oulu ja Turku.

Eläketurvakeskuksen osastoilla oli vieraille tarjottavana maksutonta eläketietoa: henkilökohtainen rekisteriote ja asiantuntijoiden neuvoja pulmakysymysten eteen joutuneille.

Maatalousnäyttely suosittu

Maatalousnäyttelyt ovat nykyisin yleisön suosiossa. Kolmi-päiväisessä, kesäkuun lopussa pidetyssä Savo -91 Maatalousnäyttelyssä kävi lähes 95 000 näyttelyvierasta - lauantain rankasta ukkossateesta huolimatta. Eläketurvakeskuksen osastolla eläketietonsa tarkisti liki 1 500 asiakasta.

Maatalousnäyttelyyn Eläketurvakeskus lähti varovasti mukaan: osasto ja palveluresurssit olivat pienemmät kuin yleismessuille osallistuttaessa.

Etukäteen oli yhteistyötä pohjustettu Maatalousyrittäjien eläkelaitoksen kanssa. Osastot olivat samassa hallissa lähes vierekkäin. Apua toisillemme annettiin tarpeen vaatiessa ja asiakkaat ohjattiin oikeaan paikkaan. Yhteistyö toimi. Suurin osa asiakkaista olikin yhteisiä: eläkettä oli karttunut niin työsuhteista kuin myel-toiminnastakin.

Avainpaikalla Oulussa

Messutapahtuma pohjoisessa saa aina väkeä liikkeelle - niin tänäkin kertaa. Oulun Suurmessut, heinäkuun lopussa, keräsivät yli



neljäsataa näytteilleasettajaa ja 81 000 messuvierasta. Pohjois-Suomen Messuihin ETK osallistui jo 14. kertaa.

Oulussa 40-vuotisjuhliaan viettävä järjestäjä sai näytteilleasettajakseen lähes 30-vuotisen Eläketurvakeskuksen, joka oman juhluvuotensa kunniaksi oli uusinnut messuilmettään.

Eläketurvakeskuksen osastolla palveltiin yli 2 500 messuvierasta.

Innokkaammin Oulussa kysyttiin eläkkeen perusteista ja työkyvyttömyyseläkkeistä.

Merimiehet kiinnostuneita eläkkeistä

Reilut neljä tuhatta asiakaskäyntiä kirjattiin Eläketurvakeskuksen messuosastolla Turussa elo-

kuun puolivälissä. Kuusi päivää kestäneet yleismessut keräsivät yli 80 000 vierasta kaiken kaikkiaan. Syy kohtalaisen suureen suosioon löytyy viidensadan näytteilleasettajan palveluista ja tuotteista sekä varsinkin viihteellisestä ohjelmatarjonnasta.

Tavallista enemmän Turussa kyseltiin merimieseläkkeistä. Oltiinhan suuressa satamakaupungissa. Myös valtion ja kuntien palvelusta kertyneitä eläke-markkoja penättiin vilkkaasti. Julkisia työpaikkoja alueelta löytyi melkoisesti.

Suurin osa ETK:n osaston vierasta oli keski-ikäisiä. Eniten messuilijoita löytyi ikäluokasta 40 - 45 vuotta. Myös nuorten määrä oli edelleen ilahduttavasti kasvussa.

TYÖELÄKEPÄIVÄ 19.11.1991 MESSU- KESKUKSESSA



Tämänvuotinen Työeläkepäivä pidetään tiistaina marraskuun 19. päivänä 1991 Helsingin Messukeskuksessa. Ohjelmaan sisältyy Eläkekomitea -90:n käsittelemiä asioita, tietoa väestökehityksestä, terveydentilasta ja kuolleisuudesta.

Kuulijat saavat myös tietoa kuntoutusudistuksen käyntiinlähdestä ja varhaiskuntoutuskokeilun tuloksista sekä muista ajankohtaisista työeläkkeisiin liittyvistä asioista.

Lisätietoja Työeläkepäivästä antaa koulutuspäällikkö Lauri Mäkeläinen.

VAKUUTUS- OIKEUDEN- PÄÄTÖKSIÄ

**PENTTI
KOIVISTOINEN**

*Eläketurvakeskuksen
lakiosaston päällikkö*

TYÖSUHTEEN JA YRITTÄJÄTOIMIN- NAN VÄLISTÄ RAJAN- VETOA

Päätös n:o 3084/90/1901.
Postitettu 18.7.1991. Tietopankissa ja Finlexissä.

TEL:n 2 §:n 6 momentti säättää nimenomaisesti siitä, milloin yhtiössä johtavassa oleva toimihenkilö on työsuhteessa ja milloin häntä on pidettävä itsenäisenä yrittäjänä. VAKOn päätös herättää kysymyksen siitä, olisiko säännöksen soveltamisohjeita tarkistettava välillisen omistusoikeuden ja äänivallan osalta.

Lainkohta lakien rajanvedosta

TEL 2 §:n 6 momentti säättää: "Työsuhteessa olevana on pidettävä myös johtavassa asemassa olevaa osakeyhtiön toimihenkilöä tai muussa yhteisössä johtavassa asemassa olevaa henkilöä, ei kuitenkaan, jos johtavassa asemassa oleva osakeyhtiön toimihenkilö joko yksin tai yhdessä perheenjäsentensä kanssa omistaa enemmän kuin puolet osakeyhtiön osakepääomasta tai jos heidän omistamiensa osakkeiden äänimäärä on enemmän kuin puolet kaikkien osakkeiden äänimäärästä taikka jos muussa yhteisössä johtavassa asemassa olevalla toimihenkilöllä on katsottava olevan yhteisössä sanottua vastaava määräamisvalta.

Avoimen yhtiön yhtiömiestä tai muun yhteisön sellaista osakasta, joka on henkilökohtaisesti vastuussa yhtiön sitoumuksista, ei pidetä tätä lakia sovellettaessa työsuhteessa olevana."

Taustatiedot

N. haki purkua eläkelaitoksen YEL:n mukaiseen työtulopäätökseen. N. ilmoitti, ettei hän omista yhtään osakeyhtiö A:n osaketta, vaan hän omistaa kaikki osakkeet osakeyhtiö B:stä, joka puolestaan omistaa kaikki osakkeet osakeyhtiö A:n osakkeet. Koska N. ei omista suoraan yhtään osakeyhtiö A:n osaketta, kuuluu hän mielestään tässä yrityksessä työskentelynsä perusteella TEL:n piiriin.

VAKOn ratkaisu

VAKO hylkäsi äänestyksen jälkeen purkuhakemuksen. Se toteutti, ettei ole esitetty eikä muutokseen ole ilmennyt sellaisia seikkoja, joiden perusteella edellytykset päätöksen poistamiselle olisivat olemassa. N:n, joka omistaa 100 prosenttia osakeyhtiö B:stä, on katsottava omistavan enemmän kuin puolet osakeyhtiö A:n osakkeiden äänivallasta. Häntä on näin ollen pidettävä YEL:ssä tarkoitettuna yrittäjänä.

Nykyiset soveltamisohjeet

Eläketurvakeskuksen yleiskirjeessä n:o 18/81 todetaan, että henkilön on VAKOn ottaman kannan mukaan omistettava ainakin yksi osakeyhtiön osake ennen kuin häntä voidaan pitää

yrittäjänä (ETK 2327). Tämän mukaisesti ns. nolla-omistaja ei siis kuulu YEL:n piiriin, vaikka hänen perheenjäsenensä omistaisivatkin osake-enemmistön osakeyhtiössä tai heidän omistamiensa osakkeiden tuottama äänimäärä olisi yli puolet kaikkien osakkeiden äänimäärästä.

Yleiskirjeessä on myös esimerkiksi henkilöstä, joka saavuttaa määräamisvallan osakeyhtiössä A sen kautta, että hän omistaa osake-enemmistön yhtiössä B, joka puolestaan omistaa yhtiön A. Yleiskirjeen mukaan henkilö ei kuulu YEL:n piiriin yhtiö A:n osalta, koska välillistä omistusta ei oteta huomioon tarkasteltaessa henkilön kuulumista YEL:n piiriin, vaan hänet on vakuutettava TEL:n mukaan [VAKO 8.6.1978 (ETK 3221), Työeläke 3/78].

Soveltamisohjeiden kanssa sopusoinnussa on myös VAKOn päätös 4.11.1982 (ETK 10134). Siinä kommandiittiyhtiön ainoa vastuunalainen yhtiömies oli osakeyhtiö. Kommandiittiyhtiön toimitusjohtajana oleva ääneton yhtiömies omisti osake-enemmistön osakeyhtiöstä. VAKO katsoi hänen olleen työsuhteessa kommandiittiyhtiöön.

Suunnan muutosta enteilee kuitenkin VAKO 1482/89/336 (ETK sov. 1224). Siinä kommandiittiyhtiön vastuunalaisina yhtiömiehinä olivat osakeyhtiöt B ja C, jotka omistivat kommandiittiyhtiön puoleksi. Johtavassa asemassa olevat aviopuolisot omistivat yhdessä perheenjäsentensä kanssa yli puolet kummas-takin osakeyhtiöstä. VAKO katsoi, että kummallakin aviopuolisolla oli kommandiittiyhtiön vastuunalaisina yhtiömiehinä olevien osakeyhtiöiden kautta ollut määräamisvalta kommandiittiyhtiössä. Näin ollen heihin oli sovellettava YEL:a kommandiittiyhtiölle työskentelyn osalta.

Kommentteja

VAKOn aikaisempi soveltamislinja, jota ETK:n soveltamisohjeet noudattavat, on hyvin muodollinen. Se noudattelee tarkasti lain sanamuotoa. Lainkohdan tarkoittama määräysvaltaedelly-

tys on katsottu täyttyneeksi vain, jos henkilöllä ja tarvittaessa perheenjäsenillä on suoraan tietty määräysvalta yhtiössä. Jos määräysvallan konstruointi on edellyttänyt välillisen määräysvallan tunnustamista toisen yhtiön kautta, ei YEL:a ole voitu soveltaa. Ratkaisevaa ei siis ole ollut määräysvalta asiallisessa, vaan muodollisessa merkityksessä.

Edellä selostettu VAKOn päätös vuodelta 1989 poikkesi aikaisemmasta käytännöstä. Voidaan tosin sanoa, että lain sanamuoto ehkä helpottaa linjasta poikkeamista avointen yhtiöiden ja kommandiittiyhtiöiden osalta, kun laissa niiden osalta käytetään ilmaisua "sanottua vastaava määräamisvalta".

Viimeisimmästä VAKOn päätöksestä voidaan sanoa, että se oli äänestysratkaisu (4-1) ja esillä purkuasiana. Esittelijän mukaan käsiteltävän asian luonne ei kuitenkaan vaikuttanut asian ratkaisuun.

VAKOssa ei ole ollut esillä tapausta, jossa osakkeen omistavalla, johtavassa asemassa olevalla toimihenkilöllä olisi määräamisvalta vain sen kautta, että yksinomaan hänen perheenjäsenillään oleva määräamisvalta välyhtiössä tunnustettaisiin. Jos toimihenkilö sitä vastoin ei omista yhtään osaketta yhtiössä, jonka palveluksessa hän on, ei hänellä VAKOn aikaisemman kannanoton mukaan voi olla määräamisvaltaa perheenjäsenen määräamisvallan avulla. Kannanotto on jo toistakymmentä vuotta vanha, mutta noudatettava, jollei VAKO toisin päättä.

Näyttää siltä, että VAKOn soveltamiskäytännössä olisi meneillään murrosvaihe, jossa suuntauksena on välillisen määräamisvallan hyväksyminen. Näkemystani tukee se, että VAKOn kaksi viimeisintä ratkaisua asiasta on viety myös Finlexiin kuvaamaan tämän hetkistä käytäntöä.

ETK:ssa tullaan vielä alkusyksyn aikana pohtimaan, antaako VAKOn havaittavissa oleva suunnanmuutos jo tässä vaiheessa aihetta myös ETK:n soveltamisohjeiden tarkentamiseen.

TYÖKYVYTTÖMYYSASIAIN NEUVOTTELUKUNNAN SUOSITUKSIA

MARJA KALLENAUTIO *Eläketurvakeskuksen lakiosaston jaostosihteer*

YVE VAI OSAELÄKE?

55-vuotias siivooja oli hakenut YVEä. Neuvottelukunnan mielestä kysymyksessä oli YVEN kannalta lääketieteellisesti rajatapaus. Muun muassa siksi, että työnantajalla oli mahdollisuus järjestää hänelle osa-aikatyötä, YVE-hakemus tuli hylätä.

Työskentely

Hakija on 55-vuotias ja hän on työskennellyt viimeksi vuodesta 1973 alkaen suuren teollisuuslaitoksen autokorjaamon ja pakkaamon työtilojen, sosiaalityötilojen ja konttorien siivoojana. Varsinkin työtilojen siivous on raskasta ja siivousalueet ovat talvella vetoiset. Esimies on todennut, että hakija on viime aikoina suoriutunut työstään tyydyttävästi. Sairaushoitoa on ollut vähän.

Terveydentila

Syyksi YVEN hakemiseen hakija on maininnut lähinnä väsymyksen, rasituksen ilmenevät rintakivut ja hengenahdistusoireet. Niiden vuoksi työskentely täysipainoisesti ei enää onnistu.

Hakija on käyttänyt verenpainelääkitystä vuodesta 1979 alkaen. Helmikuussa 1991 hänelle on tehty rytmihäiriötutkimusten, rintakipujen ja väsymyksen vuoksi raskaus-EKG. Tutkimuksen suorittanut lääkäri on lausunnossaan pitänyt koronaaritautilia varsin todennäköisenä, joskin todennut hakijan suorituskyvyn alentuneen vain kohtalaisesti.

Neuvottelukunnan kardiologille hankittiin nähtäväksi raskaus-EKG-tutkimuksen nauhat. Hänen tulkintansa mukaan nauhoituksissa on todettavissa selvästi poikkeavia muutoksia ja hakijalla on lievä sepelvaltimotauti. Raskaaseen työhön hakija ei kykene, mutta keskiraskaaseen kyllä.

Neuvottelukunnan suositus

YVEN myöntämisen kannalta neuvottelukunta piti asiaa lääketieteellisesti rajatapauksena.

Ottaen huomioon myös muut YVEN saamisen yksilölliset edellytykset neuvottelukunta päätyi suositamaan hylkäävän ennakkopäätöksen antamista.

Ratkaisuun vaikutti se, että työnantajan ilmoituksen mukaan hakijan siivoustyö voidaan järjestää osa-aikatyöksi. Lisäksi eläkelaitoksen mielestä lääketieteelliset perusteet riittivät osatyökyvyttömyyseläkkeen myöntämiseen. Ennen ratkaisua neuvottelukunta kehotti eläkelaitosta neuvottelemaan hakijan kanssa työjärjestelyistä.

YVEN soveltamisohjeiden mukaan ennakkopäätöshakemuksen käsittelyn yhteydessä voidaan arvioida myös, olisiko hakijalla oikeus täyteen työkyvyttömyyseläkkeeseen tai osaeläkkeeseen. Ennakkopäätös oikeudesta YVEen on kuitenkin annettava, jos hakija sitä haluaa (yleiskirje 5/90).

RAJOITUSSÄÄNNÖKSEN SOVELTAMINEN YVE-HAKIJAN LEL-ANSIOIHIN

Meijeriapulaisen pitkä työsuhde oli päättynyt meijerin tuotannon muutoksen vuoksi. Sen jälkeen hän oli työskennellyt vain tilapäisissä työsuhteissa, muun muassa sukulaisensa omistamassa kauppapuutarhassa runsaat puoli vuotta. Neuvottelukunnan mielestä näihin LEL-ansioihin tuli YVEä myönnettäessä soveltaa rajoitussäännöstä.

Ennakkopäätös

Eläkelaitos oli antanut myönteisen ennakkopäätöksen oikeudesta YVEen 59-vuotiaalle meijeriapulaiselle. Myöhemmin oli

ilmennyt, että hän oli lähes parinkymmenen vuoden pituisen TEL-työsuhteen jälkeen ansainnut oikeuden tulevaan aikaan LEL-ansioiden perusteella.

Kysymys rajoitussäännöksen soveltamisesta YVEN hakijaan tulee harvoin esille, koska useimmiten hän on ollut pitkään samassa työsuhteessa eläkettä hakiessaan. Lisäksi rajoitussäännöksen soveltaminen YVEen ei yleensä ole ehkä niin selvää kuin varsinaisissa työkyvyttömyyseläkkeissä, koska YVEssä sairaudella ei ole yhtä keskeistä asemaa kuin perinteisissä työkyvyttömyyseläkkeissä. Tämän vuoksi asia oli lähetetty neuvottelukuntaan.

Työskentely

Hakijan tehtävänä meijerissä oli ollut maidon separointi ja voin pakkaaminen. Varsinkin kesäaikoina työ oli ollut kiireistä ja rasittavaa. Työnantajan mielestä hakijan työnteossa oli viimeisinä vuosina ollut selvästi havaittavissa sairaudesta johtuvia vaikeuksia. Myös lyhyet sairauslomat olivat lisääntyneet. Hakija oli jouduttu irtisanomaan työn vähyden vuoksi vuoden 1989 loppupuolella.

Alku- ja loppuvuodesta 1990 hakija oli kunnan maatalouslomittajana. Huhtikuusta lokakuulle hän työskenteli tilapäisesti kevyissä apuissa sukulaisensa kauppapuutarhassa. Hänen huono terveydentilansa oli työnantajan tiedossa. Työnantaja kuvasi hakijaa "vanhan kansan ihmiseksi, joka sisällä tekee työtä niin kauan kuin jaksaa eikä valita". LEL-ansiot olivat noin viidenneksen pienemmät kuin meijeriapulaisen palkka.

Omaa kuvausta terveydentilasta

Hakijan ensimmäinen YVE-hakemus oli hylätty vuoden 1986 lopussa. Uuden hakemuksen hän teki kesäkuun alussa 1990 ollessaan työssä kauppapuutar-

hassa. Hän kertoi olevansa työstä tulleensa niin väsynyt, ettei jaksanut tehdä mitään. Selkä ei kestä nostelua, kumartelua eikä pidempään istumista. Polveen pistää kyykkyasennossa kitkiessä ja polvi lukkiutuu usein. Käsien nivelissä on turvotusta eikä puristusvoima ole normaali. Migreeni vaivaa usein.

Läketieteellinen selvitys

Neuvottelukunnan tarkastavan lääkärin mielestä hakijan tuki- ja liikuntaelinten tila on marraskuussa 1986 kirjoitetun lääkärintodistuksen mukaan ollut jokseenkin iän mukainen. Kyseessä on ollut lähinnä lievää niskahartiasaudun kiputilaa.

Toukokuussa 1990 päivättyssä B-lausunnossa on ensimmäiseksi diagnoosiksi asetettu niskahartiasaudun kiputilaa ja rappeutumamuutoksia kuvaava diagnoosi. Sen lisäksi on tuotu esille selkävaurioita ja iskiasoireyhtymä, polven nivelkierukkarepeämä ja nivelrikko sekä migreeni, verenpainetauti ja lukuisten nivelien nivelrikko. Useiden nivelten alueella hakijalla on todettu liikehäiriöitä ja ne ovat epäilemättä korostuneet aikaisemman tutkimuksen jälkeen. Neuvottelukunnan tarkastava lääkäri on todennut, että sairauden alkamisajankohdalla on mahdotonta yksiselitteisesti määrittellä, mutta sen voidaan katsoa alkaneen ennen huhtikuuta 1990.

TKN:n ratkaisu

Neuvottelukunta päätyi yksimielisesti suositamaan rajoitussäännöksen soveltamista hakijan LEL-ansioihin huhtikuusta 1990 alkaen (LEL 5 §:n 4 momentti). Soveltamista pidettiin perusteltuna, kun otettiin huomioon tiedot työskentelystä ja terveydentilasta sekä rajoitussäännöksen tarkoitus.

Käsittelytapaus on YVEN soveltamisohjeissa (yleiskirje 5/91, s.19) todetun esimerkkitapauksen kaltainen.

UUTTA TYÖELÄKE- LAINSÄÄDÄNTÖÄ

MerimieseläkeASETUS (654/91);

ASETUS työntekijäin eläkeasetuksen muuttamisesta (655/91);

ASETUS lyhytaikaisissa työsuhteissa olevien työntekijäin eläkeasetuksen 12 ja 13 §:n muuttamisesta (656/91);

ASETUS maatalousyrittäjien eläkeasetuksen 10 ja 11 §:n muuttamisesta (657/91);

ASETUS yrittäjien eläkeasetuksen 10 ja 11 §:n muuttamisesta (658/91);

ASETUS eräiden työsuhteissa olevien taiteilijoiden ja toimittajien eläkeasetuksen 3 ja 4 §:n muuttamisesta (659/91).

Merimieseläkeasetuksella annettiin tarkempia säännöksiä merimieseläkelain muutoksen 1346/90 johdosta, jolla merimieseläkekassa liitettiin yksityisten työeläkkeiden vastuunjakojärjestelmään. Asetuksella ei kumottu asetusta merimieseläkelain soveltamisesta (191/56). Muilla asetuksilla säädettiin eläkehakemuksen tekemisestä ja sen ratkaisevasta eläkelaitoksesta ottaen huomioon merimieseläkekassan uusi asema. Asetukset tulivat voimaan 17.4.1991. Niitä sovelletaan 1.1.1991 lukien.

ETK:n yleiskirje A 15/91

ROLF STORSJÖ
*Eläketurvakeskuksen
lakiosaston
lakimies*

UUSIA YLEISKIRJEITÄ

A-sarja

Eläkesäätiöuudistus voimaan	A 11/91	14.3.1991
Velvoitetyön poikkeuksellinen huomioon ottaminen työeläketurvassa ja tulevaa aikaa koskevien säännösten muuttuminen	A 12/91	18.3.1991
Kuntoutuusuudistus vahvistettu	A 13/91	16.4.1991
Suomen ja Luxemburgin välinen sosiaaliturvasopimus	A 14/91	21.3.1991
Merimieseläkeasetus ja muutoksia työeläkeasetuksiin	A 15/91	23.4.1991
Suomen ja Kreikan välinen sosiaaliturvasopimus	A 16/91	26.4.1991
Kuntoutusta koskevat soveltamisohjeet	A 17/91	6.6.1991
Kuntoutuusuudistukseen liittyviä asetuksia	A 18/91	12.7.1991

B-sarja

Vastuunjakoeroin vuodelle 1990	B 2/91	14.6.1991
--------------------------------	--------	-----------

C-sarja

Perheen lisäeläketurvan edunsaajien ja takautuvan lisäeläkevapaakirjan rekisteröinnistä ilmoittaminen työsuhderekisteriin	C 3/91	28.2.1991
Velvoitetyön vaikutus eläketapahtumailmoituksiin	C 4/91	3.5.1991
Kuntoutuusuudistuksen vaikutukset eläke- ja kuntoutushakemusten käsittelyyn sekä eläketapahtumailmoitusliikenteeseen	C 5/91	22.5.1991

ELÄKKEISTÄ ULKOMAILLA

NORJA

PERUSMÄÄRÄ 35 500 NOK

Yleisten eläkejärjestelmien perusmäärä nostettiin viime toukokuussa 35 500 NOK:uun vuositasolla. Perusmäärään ovat sidottuja yleisen eläkejärjestelmän etuudet ja eläkkeen perusteena olevat tulot.

Peruseläke on toukokuusta lähtien enintään 56 988 NOK vuodessa (eli 4 749 NOK kuukaudessa) yksinäiselle henkilölle. Avioparieläkkeensaajille peruseläke on yhteensä 74 412 NOK vuodessa (6 201 NOK kuukaudessa). Täysimääräinen eläkelisä on mukana näissä summissa. Eläkelisiä maksetaan eläkkeensaajalle, joka saa vain vähän tai ei lainkaan ansioperusteista lisäeläkettä.

Aviopuolisosta ja lapsista maksettavat peruseläkkeen korotukset ovat toukokuun alusta tulosisonnaisia. Tulosisidonta otetaan kuitenkin käyttöön asteittain.

RUOTSI

YLEINEN ELÄKE- RAHASTO VUOSINA 1989-1990

Alla olevassa asetelmassa on tietoja Ruotsin yleisestä eläkerahastosta vuosilta 1989-1990. Yleisessä eläkerahastossa ovat yleisen lisäeläkejärjestelmän (ATP) varat.

Milj. SEK	1989	1990
Tulot	104 112	125 500
- vakuutusmaksut	59 864	78 927
- korot (netto)	38 914	42 549
- voitonjakovero	5 334	3 874
Menot	69 718	77 988
- eläkkeet	69 178	77 406
- hallinto	540	582
Rahaston lisäys	34 394	47 362
Rahasto, 31.12.	384 410	431 772
- 1-3. rahastot	357 627	396 976
- 4-5. rahastot	10 231	14 237
- palkansaajarahastot	16 551	20 559
Keskikorko, %		
1-3. rahastot	11,09	11,24

Lähde: RFV Statistik-information Is-1; 10/1991

Yleiseen eläkerahastoon kuuluu itse asiassa viisi erillistä rahastoa. Niistä ensimmäinen rahasto huolehtii pientyöntäjien ja itsenäisten yrittäjien vakuutusmaksuvaroista, toinen valtion, kuntien ja valtiojohtoisten yritysten ja kolmas suurtyöntäjien työntekijöittensä puolesta maksamista vakuutusmaksuista kertyneistä varoista. Neljäs ja viides rahasto ovat puhtaita sijoitusrahastoja. Yleisen eläkerahaston yhteydessä toimii myös viisi alueellista palkansaajarahastoa.

SPP MENETTÄÄ AMF-P:N

Yksityisen sektorin työntekijöiden lisäeläkejärjestelmän (STP) hallinnosta vastaa työmarkkinajärjestöjen perustama vakuutusyhtiö Työmarkkinavakuutukset-eläke (AMF-P). Tämän vakuutusyhtiön käytännön hallinto on ollut Vakuutusyhtiö SPP:llä. SPP hoitaa myös toimihenkilöiden lisäeläkevakuutuksen (ITP) hallinnon.

Äskettäin toteutetun SPP:n ja vakuutusyhtiö Trygg-Hansan fuusion seurauksena AMF-P on päättänyt irrottaa SPP:stä ja hoitaa tulevaisuudessa itse oma hallintonsa.

AMF-P:n päätös merkitsee Trygg-Hansa SPP:lle 51 miljardin SEK:n liikevaihdon vähenemistä ja putoamista 220 miljardin SEK:n pääomalla seitsemänneltä tilalta 11:ksi eurooppalaisten vakuutusyhtiöiden kolklistalla.

ALUEELLISET VA- KUUTUSOIKEUDET LAKKAUTETTU

Sosiaalivakuutusasioiden ensimmäisinä valitusasteina toimivat kolme alueellista vakuutus-oikeutta (försäkringsrätten) lakkautettiin heinäkuun alusta.

Ensimmäiseksi valitusasteeksi tuli läänioikeus (länsrätten). Sen päätöksistä voi valittaa kamarioikeuteen (kammarrätten). Vakuutusylioikeus on säilytetty ylimpänä valitusasteena.

TANSKA

METALLITEOLLI-SUUEDELLE ELÄKEJÄRJESTELMÄ

Metalliteollisuuden työntajaliitto ja työntekijäliitot ovat sopineet vuoteen 1993 ulottuvassa palkkaratkaisussaan sopimus-pohjaisen lisäeläkejärjestelmän perustamisesta. Uusi järjestelmä täydentää kansaneläkejärjestelmän ja palkansaajien lisäeläkejärjestelmän (ATP) eläketurvaa. Metalliteollisuuden ratkaisun uskotaan muodostuvan malliksi muille aloille.

Työnantajat tulevat maksamaan vakuutusmaksuina aluksi 0,6 prosenttia palkkasummasta. Vuoteen 2003 mennessä maksu ko-hoa 6 prosenttiin. Työntekijät maksavat vastaavasti aluksi 0,3 prosenttia palkoistaan. Vuosikymmenessä maksu nousee 3 prosenttiin. Järjestelmä on rahastoiva. Hallinto tulee myöhemmin sovittavalle yksityiselle vakuutuslaitokselle.

PALKANSAAJIEN LISÄELÄKEJÄRJESTELMÄ VUOSINA 1989-1991

Palkansaajien lisäeläkejärjestelmään kuuluvat 16-66-vuoti-aat yksityisen ja julkisen sektorin palkansaajat. Seuraavassa ase-telmassa on eräitä keskeisiä numerotietoja palkansaajien lisäeläkejärjestelmästä vuosilta 1989-1991. Vuoden 1991 luvut ovat ennusteita.

Lisäeläkejärjestelmästä maksetaan vanhuus- ja leskeneläkkei-tä. Eläkeikä on 67 vuotta. Eläk-keet eivät ole ansioeläkkeitä, vaan jokainen vakuutusvuosi kartut-taa eläkettä tasasummalla. Maa-

	1989	1990	1991
Tulot; milj. DKK			
Vakuutusmaksut	3184	4054	4402
Rahaston tuotto	8069	8254	8455
Menot; milj. DKK			
Eläkkeet	984	1123	2060
Hallinto	104	89	93
Reaalikorot valtiolle	2466	2179	2205
Siirto rahastoon	7698	8917	8498
Rahasto vuoden lopussa; milj. DKK	71630	80278	88583
Korkotuotto; %			
Ennen siirtoa valtiolle	12,6	11,5	10,5
Siirron jälkeen	8,6	8,3	7,7
Eläkkeensaajia vuoden lopussa; 1.000	432	450	475
Eläketurvaa kartutta-neita; 1.000	3350	3350	3400
- heistä aktiiveja tilastovuonna; 1.000	2600	2600	2600

Lähde: Arbejdsmarkedets Tillaegspension, Årsrapport 1990.

liskuun 1991 jälkeen vanhuus-eläkkeelle jäävä saa lisäeläkkeenä enintään 679 DKK kuukaudes-sa. Tämä eläke edellyttää va-kuutusvuosia järjestelmän koko olemassaolon ajalta eli vuodesta 1964 lähtien. Leskeneläke on puolet vanhuuseläkkeestä ja se maksetaan samoilla ehdoilla nais-ja miesleskille.

Itsenäiset yrittäjät, jotka ovat aikaisemmin kuuluneet palkan-saajina lisäeläkejärjestelmään, voivat jatkaa vakuutustaan va-paaehtoisesti edellyttäen, että palkansaajakasoksi kesti vähintään kolme vuotta. Vuoden 1990 lo-pussa järjestelmässä oli 1700 täl-laista yrittäjää.

Lisäeläkejärjestelmän rahoitus perustuu rahastointiin. Rahastot on sijoitettu pääosin erilaisiin ob-ligaatioihin. Vuoden 1990 lopussa rahaston varoista 83 prosenttia oli niissä. Yritysten osakkeisiin oli sijoitettu 13 prosenttia. Kiin-teässä omaisuudessa oli kolme prosenttia, ulkomaisissa kohteis-sa ja muissa kohteissa loput noin yksi prosentti. Ulkomaille sijoit-taminen on kasvanut viime vuosi-na. Vuoden 1990 uusista netto-sijoituksista 4,6 prosenttia tehtiin ulkomaisiin kohteisiin.

ITÄVALTA

SAMA ELÄKEIKÄ NAISILLE JA MIEHILLE

Itävallan perustuslakioikeus on päättänyt, että naisten ja mies-ten erilaiset eläkeiät on pakolli-sissa eläkejärjestelmissä yh-tenäistettävä kuluvan vuoden marraskuun loppuun mennessä.

Naisten eläkeikä on nykyisin 60 ja miesten 65 vuotta. Oikeuden mielestä naisten alempaa elä-keikää ei voida enää perustella biologisilla syillä, kodinhoidolla, lasten kasvattamisella tai ansio-työllä. Useat naiset jäävät kodin tai lasten hoidon vuoksi joiksi-kin vuosiksi osa-aikatyöhön tai kokonaan työelämän ulkopuo-lle, minkä seurauksena heidän eläkkeensä ovat miesten eläk-keitä pienempiä. Alempi eläkeikä pahentaa tätä tilannetta.

Naisten eläkeikä tultaneen nos-tamaan asteittain samaksi mies-ten kanssa. Todennäköisesti eläkeiän nostaminen ei tule kos-kemaan tällä hetkellä eläkeikää lähestyviä naisia.

**JOUKO
JANHUNEN**
Vakuutusosakeyhtiö
Eläke-Sampo

ENGLISH SUMMARY

*English translation:
Eija Puttonen*

The Finnish government is working on a social contract. One of the persons involved in this work is the Secretary of State, Mr. Pekka Tuomisto, who is in charge of the Prime Minister's Office. In his words, the purpose of the social contract is to make all fields of society contribute to the stabilization of the Finnish economy and help create a basis for a new economic upswing.

According to the Secretary of State, the social contract will cover not only wages but also farming incomes, stumpage prices, pensions and other social benefits, prices and taxes.

In the contract, the wages constitute the largest single target for savings. This is, indeed, a highly controversial issue, in that the social contract aims at halting the increase in labour costs or even reducing wages. The outcome of the collective wage agreements should be zero growth and the payment of holiday bonuses should be suspended. The key issue of the social contract is the freeze of the index adjustment to all social benefits at the turn of the year.

The index adjustment made to employment pensions at the beginning of 1991 entailed a 7.7% rise in employment pensions, whereas the corresponding rise in national pensions was 5.6%.

The index freeze of pensions alone will concern more than one million pensioners.

Mr. Tuomisto thinks that pensions and other benefits should not be adjusted by the index

next year. He argues that this is vital for the integrity of the social contract.

He further points out that the index freeze would also work to the advantage of the economic capacity of the pension schemes. Most pensioners also approve of the contract. He feels that the pensioners look wisely upon this thing, because they realize that a collapse of the economy would pose a real threat to the foundation of the system of pension security.

Mr. Tuomisto explains that the intended term of the social contract is 1992-1994 but that the index freeze of social benefits will only be applied in 1992.

At the beginning of 1992, the wage-related employment pension contribution will be reduced by 2.5 percentage points. There are already more than a quarter of a million persons unemployed and this figure is continuing to grow.

In the light of the unemployment figures, Mr. Tuomisto admits that this is not a good time for reducing the contribution but mentions other considerations that make it necessary. Things have to be put into some order of importance and a schedule has to be drawn up. The Finnish economy has to be put back on its feet within a couple of years. Bearing in mind the surplus accumulated in the employment pension reserve in the prosperous years, the reduction in the contribution should not upset the system, if the other bits and pieces of the social contract are put into place.

The Director of Planning at the

Central Pension Security Institute, Mr. Markku Hänninen, is critical towards the permanent abolition of the TEL index adjustment of 1992. In his view, it would cut back pensions to double the effect and would not affect all pensions equally.

Mr. Hänninen urges that a clear distinction be made between permanent and temporary cutbacks.

The TEL index automatically follows the changes in wages and prices with a one-year time lag. If the cutback is permanent, the effects on the price and wage trend resulting from the social contract of 1992 will automatically be reflected in the TEL index of 1993 and the years to come. To this comes the effect of the index freeze of 1992, so the level of pensions will, in fact, be cut twice.

At the turn of the year, the cutbacks would concern around 1.02 million recipients of TEL index related pensions.

The change applies to all currently paid private-sector and public-sector employment pensions, self-employed people's pensions, and pensions payable under the Military Injuries Act, the Motor Insurance Act and the Employment Accidents Insurance Act.

The effect on future pensions depends on the Act applying to the pension. In the case of pensions under LEL, MYEL, YEL and TaEL, the change would affect all pensions accrued between the years 1962 and 1991. However, the change would have no effect at

all on pensions accruing from work under TEL, VEL and KVTEL that does not terminate before 1995. This illustrates the random character of the effects of the index freeze.

The savings in pension expenditure would amount to FIM 2.32 thousand million in 1992. The gross savings in government spending accounted for by pensions would be less than FIM 800 million. Considering the resulting decrease in tax income by FIM 600-700 million, the net effect on government spending would be small.

TEL index linkage of pensions guarantees that they increase in line with the rise in prices and wages. Thus, a full cutback on the index would clearly reduce the level of pensions. At current estimates, the reduction would be 5.3%.

Without the index adjustments, the level of pensions would plummet. It has been calculated that the index cover constitutes one half of the pension. In the old-age pension, for instance, the index cover plays an even more significant role.

Mr. Hänninen emphasizes that if changes are made to the index adjustment procedure, they should be of temporary character.

Under the circumstances, a procedure involving the postponement of part of the index adjustment of 1992 to a later date is well worth considering. This procedure would not essentially interfere with the level of pensions, but it would not reduce the costs

much, either.

A working group within the Central Pension Security Institute has been designing a system of reduced contributions for self-employed people who are starting up their businesses. On the basis of the suggestion of the working group, the Central Pension Security Institute proposed to the Ministry of Social Affairs and Health that the YEL contribution payable by a self-employed person who is setting up a business be reduced by one half during the first three years of operation.

The proposed system of reduced YEL contributions will grant all self-employed people coming under YEL who are under 43 years of age and starting up a new business the YEL insurance at half the normal cost during the three first years of business. A self-employed person will, however, only be able to avail himself of this once in his life time. The present system of reductions, where the rate of contribution depends on the amount of income, in the so-called low income group, will be abolished. The reform means that entitlement to the reduction and the size of the reduction will no longer be dependent on the income earned. Considering the YEL insurance plan, as a whole, the reform will not bring about any great changes to the total costs of the plan.

It is proposed that the new system is introduced as of 1 January, 1991 and will be applied to all self-employed people starting their businesses after this date.

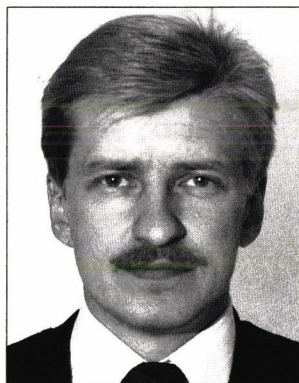
LEL TYÖELÄKEKASSA

LEL Työeläkekassan kenttälinjan organisaatio muuttuu 1.1.1992 alkaen. Valvontaosasto jaetaan kahtia erillisiksi osastoiksi tarkastusosastoksi ja perintäosastoksi.

Tarkastusosaston osastopäälliköksi on nimitetty YTK Jukka Lindfors. Uuteen toimeen hän siirtyy valvontaosaston ylitarkastajan tehtävistä.

Perintäosaston osastopäälliköksi siirtyy OTK *Irma Suominen*. Hän on tähän asti toiminut valvontaosaston osastopäällikkönä.

Tarkastusosaston yhteyspäälliköiksi valvontaosastolta siirtyvät apulaisosastopäällikkö *Pertti Flink*, ylitarkastaja *Jukka Lahelma* ja ylitarkastaja *Reijo Uhlgren*.



Jukka Lindfors

ELÄKETURVA- KESKUS

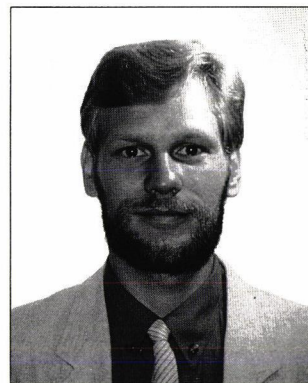
Sosionomi Mauri Qvintus on nimitetty vs. eläkelaitostarkastajaksi 1.9.1991 lukien. Hän on aikaisemmin toiminut eläkelautakunnassa valmistelijana ja Eläketurvakeskuksen kenttäyksikössä kenttäkouluttajana.



Mauri Qvintus

ELÄKESÄÄTIÖ- YHDISTYS-ESY r.y.

FM Olli Laurila on valittu Eläkesäätiöyhdistys-ESY r.y:n tiedottaja-kouluttajaksi 19.8.1991 alkaen. Laurila on aiemmin työskennellyt Maaseudun Sivustysliiton koulutussihteerinä.



Olli Laurila

TILASTOTIETOJA TYÖELÄKKEENSAAJISTA

30.06.1991

Taulukoiden luvut ovat perusturvan mukaisia.

Varhennetut vanhuuseläkkeet sisältyvät vanhuuseläkelukuihin ja yksilölliset varhaiseläkkeet työkyvyttömyyseläkelukuihin. Osa-aikaeläkkeet ovat tilastossa omana taulukkonaan.

Perhe-eläkelain uudistus tuli voimaan 1.7.1990. Uudistus suo myös miehille oikeuden leskeneläkkeeseen.

Merimieseläkelakia muutettiin 1.7.1991 lähtien siten, että Merimieseläkekassa kuuluu muun yksityisen työeläkejärjestelmän kanssa yhteiseen vastuunjakojärjestelmään. Tämän johdosta Merimieseläkekassan myöntämät eläkkeet (MEL-eläkkeet) on otettu tilastoon mukaan.

30.06.1991 oli maksussa kaikkiaan 930 000 työeläkettä. Muutos edellisestä vuodesta on + 32 000 kappaletta eli 4 prosenttia.

Vanhuuseläkkeitä oli 485 000 kappaletta (suluissa muutos edellisen vuoden vastaavasta ajankohdasta) (+ 22 000), työkyvyttömyyseläkkeitä 224 000 kappaletta (+ 9 000), työttömyyseläkkeitä 49 000 kappaletta (- 7 000), perhe-eläkkeitä 172 000 kappaletta (+ 8 000) sekä vuoden 1987 alussa voimaan tulleita osa-aikaeläkkeitä 240 kappaletta. Näistä oli vuoden 1986 alussa voimaan tulleiden lakien mukaisia eläkkeitä: varhennettuja vanhuuseläkkeitä 14 000 kappaletta (+ 2 000) ja yksilöllisiä varhaiseläkkeitä 39 000 kappaletta (+ 7 000).

Vanhuuseläkkeiden keskimäärä oli 1 883 mk/kk, joista varhennettujen vanhuuseläkkeiden 2 608 mk/kk, työkyvyttömyyseläkkeiden 2 704 mk/kk, joista yksilöllisten varhaiseläkkeiden 3 398 mk/kk, työttömyyseläkkeiden 2 968 mk/kk, perhe-eläkkeiden 1 370 mk/kk ja osa-aikaeläkkeiden 2 990 mk/kk.

VANHUUSELÄKKEET, kaikki

Voimassa olevat 30.06.1991

Eläkkeen myöntäjä	Eläkkeensaajia			Keskimääräinen peruseläke mk/kk		
	Miehet	Naiset	Yhteensä	Miehet	Naiset	Yhteensä
TEL-eläkelaitokset	87 796	153 857	241 653	4 012	1 694	2 536
YEL-eläkelaitokset	19 721	16 125	35 846	3 158	1 987	2 631
MYEL-eläkelaitos	57 678	90 114	147 792	1 162	519	770
LEL-eläkelaitos	38 465	17 446	55 911	1 721	643	1 385
MEL-eläkelaitos	1 685	1 762	3 447	6 000	2 238	4 077
Kaikki työeläkelaitokset	205 372	279 329	484 701 *)	2 716	1 270	1 883

Alkaneet eläkkeet 01.01. - 30.06.1991

Kaikki työeläkelaitokset	9 963	10 482	20 445	3 210	1 573	2 371
--------------------------	-------	--------	--------	-------	-------	-------

*) Kaikki-luvussa mukana myös 52 TaEL-laitoksen maksamaa eläkettä.

TYÖKYVYTTÖMYYSELÄKKEET, kaikki

Voimassa olevat 30.06.1991

Eläkkeen myöntäjä	Eläkkeensaajia			Keskimääräinen peruseläke mk/kk		
	Miehet	Naiset	Yhteensä	Miehet	Naiset	Yhteensä
TEL-eläkelaitokset	61 339	68 151	129 490	4 458	2 310	3 327
YEL-eläkelaitokset	10 535	4 828	15 363	3 281	1 956	2 864
MYEL-eläkelaitos	15 825	17 074	32 899	1 507	619	1 046
LEL-eläkelaitos	36 356	6 728	43 084	2 235	857	2 020
MEL-eläkelaitos	1 884	750	2 634	3 349	2 225	3 029
Kaikki työeläkelaitokset	125 996	97 550	223 546 *)	3 330	1 896	2 704

Alkaneet eläkkeet 01.01. - 30.06.1991

Kaikki työeläkelaitokset	8 069	6 125	14 194	3 673	2 072	2 982
--------------------------	-------	-------	--------	-------	-------	-------

*) Kaikki-luvussa mukana myös 76 TaEL-laitoksen maksamaa eläkettä.

TYÖTTÖMYYSELÄKKEET

Voimassa olevat 30.06.1991

Eläkkeen myöntäjä	Eläkkeensaajia			Keskimääräinen peruseläke mk/kk		
	Miehet	Naiset	Yhteensä	Miehet	Naiset	Yhteensä
TEL-eläkelaitokset	14 536	20 896	35 432	4 798	2 445	3 410
YEL-eläkelaitokset	753	746	1 499	2 806	1 432	2 122
MYEL-eläkelaitos	1 627	2 050	3 677	1 905	605	1 181
LEL-eläkelaitos	5 912	2 467	8 379	2 439	910	1 989
MEL-eläkelaitos	229	66	295	5 373	680	4 323
Kaikki työeläkelaitokset	23 062	26 228	49 290 *)	3 930	2 123	2 968

Alkaneet eläkkeet 01.01. - 30.06.1991

Kaikki työeläkelaitokset	469	648	1 117	4 274	2 048	2 982
--------------------------	-----	-----	-------	-------	-------	-------

*) Kaikki-luvussa mukana myös 8 TaEL-laitoksen maksamaa eläkettä.

PERHE-ELÄKKEET

Voimassa olevat 30.06.1991

Eläkkeen myöntäjä	Eläkkeiden lukumäärä	Keskimääräinen peruseläke mk/kk	Eläkkeensaajia			
			Naislesket	Mieslesket	Lapset	Yhteensä
TEL-eläkelaitokset	79 588	1 924	74 476	1 046	12 197	87 719
YEL-eläkelaitokset	16 157	1 615	15 572	124	2 004	17 700
MYEL-eläkelaitos	37 486	538	36 362	643	2 257	39 262
LEL-eläkelaitos	37 865	886	36 127	118	4 454	40 699
MEL-eläkelaitos	1 323	2 403	1 179	6	391	1 576
Kaikki työeläkelaitokset	172 437 *)	1 370	163 726	1 939	21 328	186 993

Alkaneet eläkkeet 01.01. - 30.06.1991

Kaikki työeläkelaitokset	7 532	1 334
--------------------------	-------	-------

*) Kaikki-luvussa mukana myös 18 TaEL-laitoksen maksamaa eläkettä.

MAKSETUT ELÄKKEET 01.01. - 30.06.1991 MILJ.MK

Vähimmäisturva

TEL-eläkelaitokset	7 901,0
YEL-eläkelaitokset	1 007,3
MYEL-eläkelaitos	1 038,6
LEL-eläkelaitos	1 291,5
MEL-eläkelaitos	159,7
TaEL-eläkelaitos	1,4
Kaikki työeläkelaitokset	11 399,5
Rekisteröity lisäturva	394,1
Yhteensä	11 793,6

TYÖELÄKE

91 | 5

Seuraava numero

joulukuussa

Sisältää:

Työeläketurvan rahoitus
ja vakuutusmaksulainat

Eläkekomitea -90

Perhe-eläkeuudistuksen
kustannusvaikutukset

Vuoden 1991 budjetti

Maahanmuuttajien vakuuttaminen

Metsäkoneyrittäjien eläketurva

Ikääntyvien työntekijöiden
työkyvyn ja aseman parantaminen

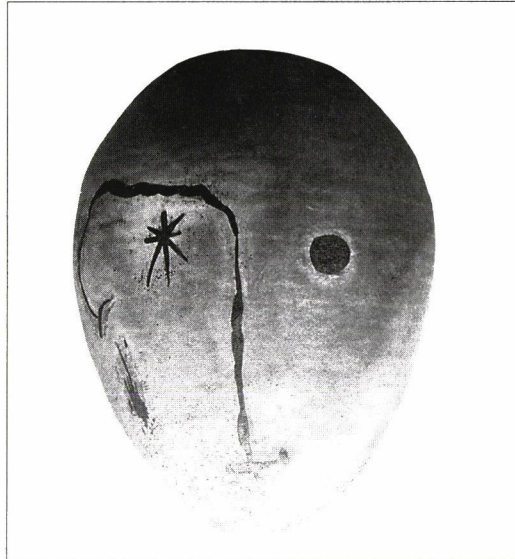
Eläkejärjestelmien kehitys
Pohjoismaissa

Kokemuksia paikalliskonttori-
yhteyksistä

Luottovakuutuksen
kansainvälinen kokous

Tietokonepalvelu 30 vuotta





Eläke-Eetu esiintyy lupauksensa mukaisesti lehtemme palstoilla aika ajoin. Hän on mukava, joskus hiukan äreä vanha herra, vai rouvako lienee, joka nimimerkkinsä antamasta suojasta esittää mielipiteitään.

KUNTOUTUKSEENKO?

Eetu on vanhoilla päivillään alkanut maistella sanoja. Miltä ne tuntuvat, millaisia mielikuvia sanoihin liittyy. Kuten noihin kuntoutus-hommiin.

Joudutaanko kuntoutukseen vai päästäänkö kuntoutukseen? Jos eläkkeelle päästään, niin kuntoutukseen joudutaan. Joutuminen tuntuu pahalta, pääseminen hyvältä.

Entä jos kuntoutukseen pääsee niin silloin pääsee takaisin töihin, eikä joudukaan eläkkeelle. Sehän kuulostaa lupaavalta. Vielä parempi olisi, että kuntoutukseen mennään. Menemiseen liittyy valinnan vapautta. Valinnan vapaus on niin mahtava ajatus, että se syköhdyttää vaikka troppiikkialtaan reunalla.

Parhaat muistot Eetulla on siltä ajalta, kun vielä itse päätin tekemisistäni ja tekemättä jättämisistäni. Kutsuttakoon sitä vaikka elämänlaadun kriteeriksi. Mutta joskus on vain tuntunut, että kriteerit jäävät lyhyiksi. Olo on kuin rattaan osalla. Siinä senkun pyörät koneen tahdissa. Heti viikon alussa alkaa asia kuin asia tympiä. Eläkeparatiisi ehtii jo mielessä häivähtää.

Niin, että oikein kuntoutukseenko? Jotta rattaanosa kestäisi. Joutuu lohdutuslinjalle.

Pois tuollainen ajattelu meistä. Kuntoutushan on etuoikeus. Se on niin vahva etuoikeus, ettei sitä voi rahassa mitata. Ei meitä rattaan osiksi kuntouteta, vaan moninaisia elämän rikkauksia varten. Loppujen lopuksi se työkkin on elämän rikkautta parhaasta päästä ja hyvältä tuntuva asia.

Paljon nämä sanojen maut johtuvat omasta itsestämme, mutta minkäs teet. Tuskinpa Eetu on ainoa epäilevä Tuomas. Saattaa sitä jollakulla toisellakin ajatus kiertää vanhaa rataa eikä kuntoutus heti sytytä. Mutta niin kauan kun on elämää, on toivoa.

Yrittäkää nyt hyvät kuntoutusherrat ja asennenikkarit saada ihmiset ymmärtämään kuntoutuksen arvon. Niin, että kuntoutusta vaaditaan suureen ääneen ja silmäkovana seurataan kuinka paljon kuntoutushalukkaita reputetaan ja jätetään kypsymään eläkettä varten. Niin, että puhuttaisiin kuntoutukseen menosta ja sinne pääsystä. Ja kerrottaisiin tarinoita kuntoutuneista, joiden elämänlaadun kriteerit ovat kaikin puolin rikastuneet.



00520/67

30 VUOTTA
TYÖELÄKETURVAN PUOLESTA
ELÄKETURVAKESKUS

