

# TYÖELÄKE

92  
4



**VARHAISELÄKKEIDEN KOKONAISMÄÄRÄ LASKUSSA**





**Päätoimittaja:**

Pirkko Jääskeläinen

**Toimitussihteeri:**

Marja-Liisa Takala

**Ulkoasu ja kanssi:**

Kristina Issakainen

**Toimitusneuvosto:**

Pirkko Jääskeläinen,  
puheenjohtaja  
Leena Lietsala  
Esko Prokkola  
Hannu Ramberg  
Helena Tapio  
Jussi Vanamo

**Toimituksen osoite:**

Opastinsilta 7  
00520 Helsinki

Puhelin (90) 1 511

27. vuosikerta  
Työeläke ilmestyy viitenä  
numerona vuodessa.  
Vuosikerran hinta  
50 markkaa

Helsinki 1992  
Helsingin Liikekirjapaino Oy

ISSN 0566-5808

## SISÄLTÖ

- 2 Uhkien takaa nousee mahdollisuuksia  
*Pääkirjoitus*
- 3 Merkittävin ratkaisu pitkiin aikoihin  
*Toimitusjohtaja Altti Aurelan haastattelu*
- 5 Suomessa hakeudutaan varhaisemmin eläkkeelle  
kuin muissa Pohjoismaissa  
*Leena Lietsala*
- 8 Varhaiseläkettä saavien väestöosuus pienenevässä  
*Helka Hytti, Christina Lindell*
- 11 Eläkelupaus lunastettavissa vain säästämällä  
*Vt. ylijohdaja Jorma Perälän haastattelu*
- 12 Hyvinvointi ja kansantalous  
*Pekka Piispanen*
- 14 Yhteiset haasteet - erilaiset ratkaisut?  
*Kari Salminen*
- 16 Koulukirjoissa vähän työeläkkeistä  
*Ritva Rantanen*
- 18 Kotona tapahtuvan hoitotyön TEL-vakuuttaminen  
*Markus Palomurto*
- 20 Uudet ohjeet eläkeasiakirjojen säilyttämisestä  
*Markku Sirviö*
- 22 Eurooppalaisten työntekijöiden vapaan liikkumisen takuunaiseksi  
*Tarja Heinilä-Hannikaisen haastattelu*
- 24 Kuntoutuksestako katkaisu työkyvyttömyydelle?  
*Riitta Heinonen*
- 26 Pohjoismaiset asiantuntijat Turussa:  
Integraatio ja työttömyys sosiaaliturvan päähaastajat  
*Kirsi-Marja Peräkylä*
- 28 VAKO:n päätöksiä: Ulkomaantyön luontoisedut eläkepalkassa  
*Helena Tapio*
- 29 VAKO:n päätöksiä: Rakennusalalla toimiva autonkuljettaja LEL:iin  
*Pentti Koivistoinen*
- 30 TKN:n suosituksia: Työkyvyttömyyden arvioiminen  
*Pirjo Posti*
- 31 ETA-sopimus ja työeläkejärjestelmä  
Vaikutukset pähkinänkuoressa  
*Pentti Koivistoinen*
- 32 Tiedoksi
- 35 Muista maista  
*Sinikka Laitinen*
- 37 English Summary
- 38 Tilastotietoja työeläkkeistä
- 40 Nimitykset
- Ajan merkki  
*Eläke-Eetu*



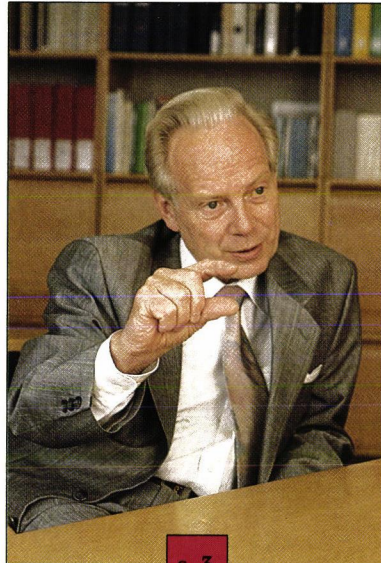
## MERKITTÄVIN RATKAISU PITKIIN AIKoihin

### SUOMESSA VARHAISEMMIN ELÄKKEELLE KUIN MUISSA POHJOISMAISSA



s. 5

Pohjoismaiden sosiaaliturvakomitean uusimmasta raportista "Social trygghet i de nordiske land" ilmenee, että Suomessa oli vuonna 1990 enemmän työkäisiä eläkeläisiä kuin muissa Pohjoismaissa.



s. 3

Toimitusjohtaja Altti Aurelan mielestä palkansaajien työeläkemaksu on järjestelmän merkittävin ratkaisu pitkiin aikoihin. Hän uskookin, että maksusta tulee pysyvä.

### KOULUKIRJOISSA VÄHÄN TYÖELÄKKEISTÄ



s. 16

Eläketurvakeskuksen tiedotusosastolla tehdyn selvityksen mukaan oppikirjoissa on vähän työeläkkeistä. Varsinkin työeläketurvan perusperiaatteet on heikosti selvitetty.



s. 11

### ELÄKELUPAUS LUNASTETTAVISSA VAIN SÄÄSTÄMÄLLÄ

STM:n vakuutusosaston vt. ylijohdaja Jorma Perälä uskoo, että annettujen eläkelupausten lunastamiseksi tarvitaan selkeitä kustannussäästöjä.

### VARHAISELÄKKEITÄ SAAVIEN VÄESTÖÖSUUS PIENENEMÄSSÄ

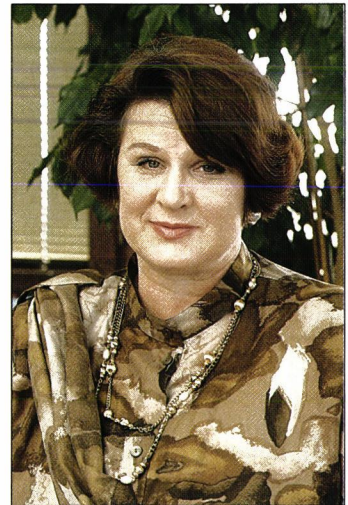
s. 8

### UJDET OHJEET ELÄKEASIAKIRJOJEN SÄILYTTÄMISESTÄ

s. 20



# UHKIEN TAKAA NOUSEE MAHDOLLISUUKSIA



Jouko Laitinen

Yrityksen vahvuuksien, heikkouksien, uhkien ja mahdollisuuksien kartoitus on suosittu ohjelmanumero johtajuuskursseilla. Kun analyysi on valmis, seuraava ohje on miettiä, miten heikkoudet poistetaan ja uhat käännetään mahdollisuuksiksi.

Vaikka kääntötempu on helppo sanoa ja vaikea tehdä, on asian ydin muistamisen arvoinen. Niin organisaation kuin yksityisen ihmisen elämässä uhkatilanteesta tai kriisistä voi versoa hyväatekävä muutos.

Otetaan todellisesta elämästä esimerkki. Keski-ikäinen mies menetti työpaikkansa, suomeksi sanottuna sai potkut. Viiden vuoden kuluttua hän oli asettunut uudenlaiseen työhön, jossa hän viihtyi paremmin kuin aikaisemmassa tehtävässään. Jälkeenpäin voidaan sanoa, että kriisitilanteesta oli lähtenyt polku parempaan.

Organisaatioiden elämästä esimerkiksi voitaneen ottaa Eläketurvakeskuksen luottovakuutus. Sen ongelmien ratkaisumalliin kuuluu luottovakuutuksen lopettaminen Eläketurvakeskuksen yhteydessä ja uuden, erillisen yhtiön perustaminen.

Järjestelyllä on monia etuja nykytilanteeseen verrattuna. Se antaa mahdollisuuden lujittaa luottovakuutus toiminnan ja tätä kautta osaltaan työeläkkeiden rahoituksen rakenteita. Uusi yhtiö olisi pääomahuollon ja jäl-

leenvakuutussuhteiden kannalta paremmassa asemassa kuin Eläketurvakeskuksen luottovakuutusosasto, jolla ei voinut olla omaa pääomaa.

Vailla merkitystä ei ole myöskään Eläketurvakeskuksen yrityskuva. Luottovakuutuksen ongelmat mielletään Eläketurvakeskusta, jopa koko työeläkejärjestelmää ravisuttavaksi kriisiksi. Ihmiset kyselevät: ”Kun Eläketurvakin horjuu, kuinka käy meidän eläkkeiden?”

Luottovakuutusta pidetään vaikeana vakuutuslajina. Sitä se on myös viestinnällisesti. Vaikka ammattitaitoisten toimittajien jutuista valtaosa on täysin asiallista tekstiä, näkyy julkisuudessa myös luottovakuutuksen toiminnan ja tavoitteiden puutteellista ymmärtämistä, sekaannuksia ja vääriä tulkintoja.

Liian harvoin tuodaan esille esimerkiksi sitä perusasiaa, että luottovakuutuksen maksamat korvaukset turvaavat työntekijöiden eläkkeet eläkelaitokselta lainaa saaneen yrityksen jouduttua konkurssiin. Kun luottovakuutus on jatkossa eri yrityksessä, Eläketurvakeskus profiloituu taas työeläkejärjestelmän keskuselimenä työeläketurvan kehittämisen-, rekisteröinti-, valvonta-, neuvonta- ja tiedottamistehtäviin, jotka ovat sen ominta aluetta.

Luottovakuutuksen yhtiöittäminen on tarkoitus toteuttaa ensi vuonna ja

aloittaa tekniset valmistelut jo tämän vuoden puolella. Pyrkimystä on kaikki syy saatella toivotuksiin, että ongelmien aiheuttaja, taloudellinen lama ja yritysten konkurssiaalto alkaisi osoittaa laantumisen merkkejä.

Kokonaislasku, jonka työeläkejärjestelmä tästä lamasta maksaa, on vielä auki. Suuruusluokaltaan se on monia miljardeja markkoja. Lasku kirjoitetaan monessa osassa. Luottovakuutus kuittaa siitä vain yhden palan.

Osan laman kustannuksista kärsivät eläkelaitokset palkkasumman mukana alentuneina tai työttömyyden vuoksi saamatta jääneinä vakuutusmaksuina sekä vuotuista tulosta raskittavina osakkeiden ja kiinteistöjen arvonalennuksina.

Yhdenlaista laskua maksavat palkansaajat ja yrittäjät laman kutistamana eläkekertymänä. Markkoja karttuu eläkeläisille vähemmän kuin hyvinä aikoina tulisi.

Ehkä vaikeinta on kuitenkin yrityksissä, jotka korkeiden korkojen ja alhaisen kysynnän paineissa taistelevat olemassaolostaan ja työpaikkojen säilymisestä. Sitä kamppailua ei pitäisi vaikeuttaa, vaan kaikilla tahoilla toimia siihen suuntaan, että elvyttävät investoinnit alkaisivat taas käynnistyä ja talouden rattaat pyöriä tiuhempaan tahtiin.

*Pirkko Jääskeläinen*



# MERKITTÄVIN RATKAISU PITKIIN AIKoihin



Jouko Laittinen

Aurela perustaa luottamuksensa suurten ikäluokkien kyykyyn pitää huolta omasta eläketurvastaan.

-He ovat huomanneet tilanteen. Suurten ikäluokkien eläkkeet tulevat maksuun ensi vuosikymmenellä. Rahastointi niitä varten on aloitettava nyt, myöhemmin siihen ei ole enää aikaa, Aurela muistuttaa.

Eläkesektorin kehitys on ollut Aurelan mukaan pitkään myönteinen, jopa toiveita herättävä; aina viime vuoteen saakka. Positiiviselle uralle päästiin kun ensin Kela, Postipankki, kunnat ja lopulta jopa valtio alkoivat rahastoida eläkkeitään varten.

Sitten iski lama, ja työeläkemaksuakin jouduttiin heivamaan tilapäisesti alas.

## Maksu putkeen

-Kyllä myös työeläkemaksua on voitava käyttää suhdannepoliittisena välineenä, koska on kyse niinkin suuresta kansantalouden kustannustekijästä, Aurela täsmentää omaksi kannakseen.

Maksu voisi hänen mielestään aivan hyvin liikkua ikäänkuin putkessa.

-Maksu olisi ensin voitava nostaa putken ylärajalle. Ja kahteenkymmeneen prosenttiin

ja puolen prosentin nousutahtiin heti kun taloudellinen tilanne antaa mahdollisuuden. Sieltä sitä sitten voisi hivuttaa prosentin verran alas huonoina aikoina, kaavailee Aurela. Ehtona on, ettei maksua sitten jätetä pysyvästi alarajan tuntumaan.

-Palkansaajien työeläkemaksun toteuttamisen yhteydessä on saatava aikaan pitävä sopimus kokonaismaksun nostamisesta lopulliselle noin 25 prosentin tasolle vuoteen 2005 mennessä.

Työnantajat ovat Aurelan mukaan ilmaisseet jo riittävän selvästi, etteivät he pysty enää yksin enempää maksamaan.

-Ei 25 prosentin työeläkemaksun kanssa mitään ongelmia tule, jos palkansaajat vastaavat kymmenestä ja työnantajat viidestätoista prosentista. Yritysten kilpailukykyynkin tällä olisi monenlaisia myönteisiä vaikutuksia, lupaa Aurela.

## Keinot tiedossa

Eläkekomitea 90:n keinovalikoimaa Aurela pitää hyvänä ja se on toteutettava niin laajalti kuin suinkin mahdollista.

-Nyt kun nuo tosiasiat on hyväksytty, työeläkkeiden rahoituksen perusongelmat on ratkaistu. Jäljellä on tekninen toimeenpano, piiskaa Aurela päätöksentekijöitä.

**-Palkansaajien työeläkemaksusta viime syksynä syntynyt sopimus oli työeläkela-**  
**kien säätämisen jälkeen merkittävin jär-**  
**jestelmään tehty muutos, sanoo Eläke-**  
**Kansan toimitusjohtaja Altti Aurela. Hän**  
**uskookin, että maksusta tulee pysyvä -**  
**ennemmin taikka myöhemmin.**





Jouko Laitinen

*-Ei 25 prosentin työeläkemaksun kanssa mitään ongelmia tule, jos palkansaajat vastaavat kymmenestä ja työnantajat viidestätoista prosentista, sanoo Altti Aurela.*

Tarvittavien eläke-etujen saaneeraus on Aurelan mukaan edullisinta tehdä neuvottelemalla eikä pakon edessä joskus myöhemmin.

-Pääsemme etuuskien saneerauksessa nyt vähemmällä kuin 1970-luvulla. Eläkekomitea 90:n ehdotukset eivät vastaa yhteensä edes suuren indeksileikkauksen vaikutuksia, laskeskelee Aurela.

-Eläkkeet ovat joka tapauksessa erä, joka on palkkapussista pois. Muuta lähdettä ei ole.

-Jos nyt ei saada ratkaisuja aikaan, olemme todella huonossa tilanteessa, sanoo Aurela ja viittaa haastatteluhetkellä reilun kuukauden päässä hämmöttävään takarajaan, jolloin palkansaajien työeläkemaksun jatkosta pitäisi olla sopimus plakkarissa.

### Merimiehistä mallia

Aurela tunnetaan alan piireissä työntekijöiden oman eläkemaksun puolestapuhujana ja ideoijana jo 1980-luvun alkupuolelta lähtien. Entisenä Merimieseläkekassan toimitusjohtajana hän on hyvin perillä siitä, kuinka merimiehet rakensivat eläkejärjestelmänsä oman maksun varaan jo 1950-luvun loppupuolella.

-Se oli tietysti vaikea toteuttaa. Niilo Wälläri junaili asian jäsenäänestykseen. Asiamiehet tiedottivat etukäteen, että yli 90 prosenttia vastustaa eläkelakia. Lopullisessa äänestyksessä jäsenet antoivat "palkan korotusten, tullietujen ja merimieseläkkeen puolesta 2641 ääntä. Vain 53 käytti hyväkseen demokratian sallimia oikeuksia ja vastusti näitä merimiesten elintärkeitä etuja", kuten Wälläri asian tulkitse.

-Mutta vastustajatkin alkoivat vuosien varrella ymmärtää sen arvon: markka minulta, markka varustamolta, kolmas valtiolta ja nämä eläkkeen aikanaan omaan pussiin!

Moni joutuikin myöhemmin tunnustamaan olleensa väärässä. Niin kuin eräskin m/s Finntraderin mies, joka vasta 20 vuotta myöhemmin muutti kantaansa: "Oli se hyvä kun Wälläri väkisin sen lain läpi ajoi, vaikka me merimiehet silloin sitä niin vastustettiin. Minun isäni ja isoisäni ovat olleet merimiehiä enkä muista, että olisivat kertoneet mistään näin suuresta uudistuksesta".

### Päätökset yhdessä

Aurela sanoo myös itse nähneensä kuinka hyvin merimiesten eläkejärjestelmä toimii.

-Kun puoleksi maksetaan ja puoleksi myös päätetään, kaikki toimii hyvin. Merimieseläkelaki on hyvä esimerkki siitä, mitä muille palkansaajille nyt tavoitellaan.

Kun merimiehet ovat tasavahvana osapuolena eläkekassansa hallinnossa, he pääsevät luonnollisesti päättämään myös eläkevarojen sijoittamisesta. Varustamot saavat silloin osansa laivojen ostamiseen ja merenkulkijat asuntojen hankintaan. Merimieseläkekassa omistaa muun muassa reilut tuhat vuokra-asuntoa.

-Oletko kuullut, että meidän maassa olisi asunnottomia merimiehiä? kysyy Aurela pilke silmäkulmassaan.

### Saavutetut edut

Merimiehillä on ollut erityisen matala eläkeikä. Nyt sitä ollaan kuitenkin nostamassa keskimäärin jopa lähes viidellä vuodella.

-Merimiesten keskuudessa ei ajatella yksioikoisesti niin, että oltaisiin luopumassa saavutetuista eduista, vaan pyritään hyvään kokonaisratkaisuun, päättelee Aurela ja vertaa parhaillaan käytävään keskusteluun julkisen sektorin eläkekien nostamisen tiimoilta.

Lienee helpompi tulla vastaan luopumalla jostakin erityisedusta, kun joutuisi sen joka tapauksessa itse maksamaan, sanoo Aurela.

Vuoteen 1975 saakka merimiehet maksoivat neljän prosentin suuruisia maksua. Sittemmin sitä on suunnitelmallisesti nostettu, ja ensi vuoden alusta ollaan jo yhdeksässä prosentissa.

### Ei vero vaan maksu

Merimiehet ovat siis ottaneet eläkkeensä omaan hoitoon, eikä suurempaa murinaa kuulu. Ratkaisevaa onnistumisen kannalta on ollut, että eläkemaksu on mielletty vakuutusmaksuksi tulevaa eläkettä varten.

Muille palkansaajille maksu konkretisoituu ensi tammi-kuun palkanmaksun yhteydessä: nettopalkka on siivun verran pienempi kuin joulukuussa.

-Tähän saakka annettu tieto tulevasta maksusta on ollut pääosin teoreettista. On vaarassa syntyä hyvin kielteinen reaktio palkansaajien keskuudessa siinä tapauksessa, että maksu mielletään pelkästään nettotulon menetykseksi, varoittaa Aurela.

-Meidän on pystyttävä selkeästi osoittamaan, että jokainen palkasta pidätetty markka on talletettu vakuutetun omaa eläkettä varten ja tullaan aikaan maksamaan takaisin hänelle itselleen, korostaa Altti Aurela.

*Haastattelu: Jouko Moilanen*



# SUOMESSA HAKEUDUTAAN VARHAISEMMIN ELÄKKEELLE KUIN MUISSA POHJOISMAISSA



Suomessa oli vuonna 1990 enemmän työikäisiä eläkeläisiä kuin muissa Pohjoismaissa. Kun kaikki omaan työhönsä perustuvat eläkkeet otetaan mukaan, heitä oli 12,6 prosenttia vastaavan ikäisestä väestöstä.

Nämä tiedot ilmenevät syyskuun alussa julkaistusta Pohjoismaiden sosiaaliturvakomitean uusimmasta raportista "Social trygghet i de nordiske land". Kirjassa on kuvattu sosiaaliturvaetuuksien lainsäädäntöä ja rahoitusta sekä annettu tilastotietoja kustannuksista, etuuksien saajista ja niiden suuruuksista. Viimeiset tilastotiedot koskevat vuotta 1990.

Julkaisun sisältöä on uusittu erityisesti eläkkeiden osalta. Eläketurvan kuvausta ja eläketilastojen vertailtavuutta on pyritty parantamaan aikaisempiin julkaisuihin nähden. Niissä vertailtiin lähinnä kansaneläkkeitä.

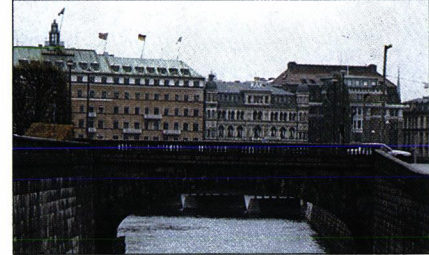
Uudessa raportissa vertailun kohteena on lakisääteinen kokonaiseläketurva sisältäen kansaneläkkeet ja työeläkkeet. Lisäksi kirjassa on selostettu vapaamuotoisten eläkkeiden yleisyyttä eri Pohjoismaissa ja niiden vaikutusta yksilön eläketurvan tasoon.

Aikaisemmissa raporteissa ei ole ollut tietoa eläkkeensaajien kokonaismäärästä ja niiden väestöosuudesta, koska luvut ovat koskeneet lähinnä vanhuus- ja työkyvyttömyyseläkkeitä. Viimeisimmässä julkaisussa on otettu mukaan myös kaikki varhaiseläkemuodot.

## Varhaiseläkejärjestelmiä vain Tanskassa, Suomessa ja Ruotsissa

Kaikissa Pohjoismaissa työkyvyttömyyseläkkeelle siirtyneiden henkilöiden lukumäärä kasvoi voimakkaasti 1970-luvun alussa. Vuosikymmenen lopussa ja 1980-luvulla useassa Pohjoismaassa säädettiin ikään-tyville ihmisille varhaiseläkemuotoja, jotka siitä lähtien ovat toimineet työkyvyttömyyseläkkeiden vaihtoehtoina.

Kristina Issakainen



Kristina Issakainen

Tanskassa varhaiseläkkeiksi voidaan luokitella 50-66-vuotiaille osaksi sosiaalisin perustein myönnettävä ns. tavallinen aikaiseläke, 60-66-vuotiaille myönnettävä osa-aikaeläke sekä 60-66-vuotiaille työttömyyden perusteella myönnettävä ns. jälkipalkka.

Suomen varhaiseläkkeet ovat työttömyyseläkkeet, yksilölliset varhaiseläkkeet, varhennetut vanhuuseläkkeet, osa-aikaeläkkeet sekä maatalouden ja rintamaveteraanien erityiseläkkeet.

Norjassa vain kalastajat ja metsätyöntekijät saavat eläkettä alle 65-vuotiaina (eläkkeitä on yhteensä alle tuhat kappaletta) sekä merimiehet yli 65-vuotiaina. Palkansaajien varhaiseläkettä voi saada vain yli 65-vuotias.

Ruotsissa saa 60-64-vuotias varhaiseläkettä työttömyyden perusteella. Kuusikymmentä täyttäneillä on myös mahdollisuus varhentaa vanhuuseläkettään tai vähentää työnte-koaan ja siirtä osa-aikaeläkkeelle.

## Ruotsissa paljon osa-aikaeläkkeen saajia

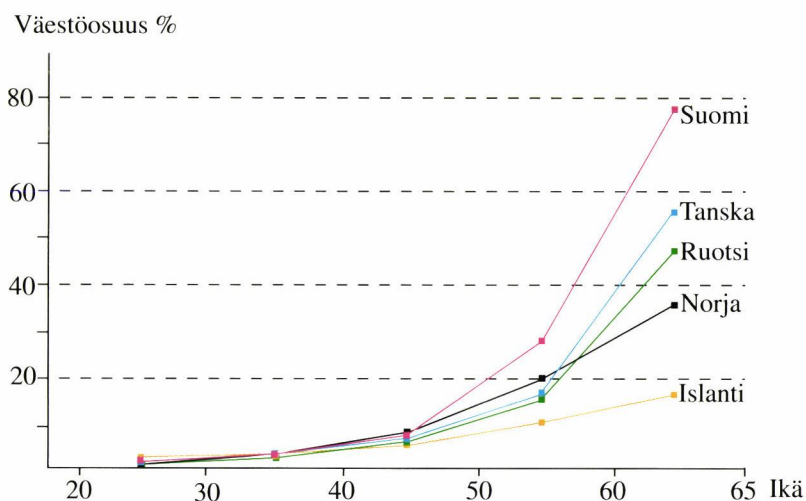
Ruotsissa suurin varhaiseläkeryhmä on osa-aikaeläkkeen saajat. Työttömyyden perusteella eläkettä saavia on suhteessa paljon vähemmän kuin Suomessa ja Tanskassa, joissa ne työkyvyttömyyseläkeläisten ohella vuonna 1990 muodostivat suurimman osan työikäisten eläkkeistä. Tanskassa ja Suomessa varhaiseläkeläisiä on enemmän kuin muissa Pohjoismaissa.

## Työkyvyttömyyseläkeläisiä eniten Suomessa ja Norjassa

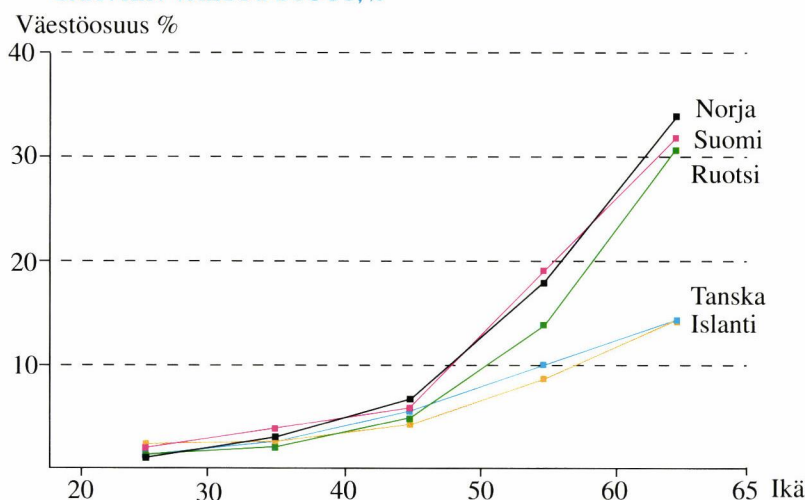
Työkyvyttömyyseläkkeiden luku-



### VUONNA 1990 TYÖKYVYTTÖMYYSELÄKETTÄ JA VARHAISELÄKKEITÄ SAAVIEN VÄESTÖOSUUS, %



### VUONNA 1990 TYÖKYVYTTÖMYYSELÄKETTÄ SAAVIEN VÄESTÖOSUUS, %



### ELÄKKEENSAAJAT JA VÄESTÖOSUDET IÄN MUKAAN JOULUKUUSSA 1990

Ikä	Tanska		Suomi		Islanti		Norja		Ruotsi	
	Luku- määrä 1000 henk.	Väestö- osuus %	Luku- määrä 1000 henk.	Väestö- osuus %	Luku- määrä 1000 henk.	Väestö- osuus %	Luku- määrä 1000 henk.	Väestö- osuus %	Luku- määrä 1000 henk.	Väestö- osuus %
16 - 39	28,4	1,5	38,5	2,2	2,5	2,5	62,6	4,1	47,5	1,7
40 - 49	42,8	5,5	55,0	7,2	1,7	5,5	46,1	8,1	73,4	5,8
50 - 54	32,1	11,1	47,6	17,3	1,0	9,6	32,7	16,3	57,4	12,3
55 - 59	47,7	18,7	103,9	41,2	1,6	15,6	48,3	26,3	89,9	21,7
60 - 64	131,9	54,0	206,1	79,7	2,8	27,4	76,8	39,3	194,6	46,0
Yhteensä	282,9	8,3	451,2	13,7	9,7	6,1	266,6	10,0	462,7	8,6

Taulukon luvuissa on mukana leskeneläkkeet, mutta ei lapseneläkkeitä ja osa-aikaeläkkeitä.



määrä on 1980-luvulla kasvanut eniten niissä Pohjoismaissa, joissa vaihtoehtoisia eläkkeitä ei ole tai niiden määrä on pysynyt alhaisena. Esimerkiksi Norjassa, jossa alle 65-vuotiaat eivät käytännössä voi saada muuta kuin työkyvyttömyyseläkettä, eläkkeiden väestöosuus on vuodesta 1978 kasvanut melkein puolitoistakertaistaiseksi, 7,4 prosenttiin.

Erityisesti naisten työkyvyttömyyseläkkeiden lukumäärä on Norjassa ollut kasvussa viime vuosina. Sairusrakenteeltaan eläkevirta on ollut sellainen, että vaikeasti diagnosoitavat sairaudet ovat olleet pääosassa. Naisten yleisin työkyvyttömyyden diagnoosi on ollut fibromyalgia (lihasten kiputiloja), joka esimerkiksi Suomessa on erittäin harvinaisen syy työkyvyttömyyseläkkeen tai yksilöllisen varhaiseläkkeen hakemiseen ja myöntämiseen. Työkyvyttömyyseläkkeiden lisääntymiseen Norjassa on selvästi vaikuttanut muiden varhaiseläkemutojen puute.

Ruotsissa työkyvyttömyyseläkettä saavien väestöosuus on vuodesta 1978 vuoteen 1990 kasvanut neljänneksen, 6,4 prosenttiin. Suomessa perinteisten työkyvyttömyyseläkettä saavien väestöosuus on vähentynyt 9,1 prosentista 7,8 prosenttiin, mutta yhdessä yksilöllisten varhaiseläkkeiden kanssa niiden osuus vuonna 1990 oli 9,1 prosenttia. Muissa Pohjoismaissa työkyvyttömyyseläkkeiden määrä on kasvanut vain muutaman prosentin.

Suomessa työkyvyttömiä väestöosuus on koko tarkasteluajan kuitenkin ollut korkeampi kuin muissa Pohjoismaissa.

Ikäryhmittäin tarkasteltuna Norjassa sitä vastoin oli Pohjoismaiden korkein työkyvyttömiä väestöosuus 40-54- ja 60-64-vuotiaiden ikäryhmissä, jos Suomen yksilöllisiä varhaiseläkkeitä ei lasketa mukaan. Yksilölliset varhaiseläkkeet mukaan lukien työkyvyttömiä väestöosuus oli korkein Suomessa 55-64-vuotiailla.

Tanskassa, Suomessa ja Ruotsissa 60-64-vuotiaiden ja Suomessa myös 55-59-vuotiaiden eläkeläisten osuus on suurempi kuin Norjassa, jos myös varhaiseläkkeet ja alennetun eläkeiän perusteella myönnetyt eläkkeet lasketaan mukaan. Ruotsissa varhaiseläkettä voivat saada vain 60 vuotta täyttäneet, mutta Suomessa myös 55-59-vuotiaat ja Tanskassa 50-59-vuotiaat.

## Islannissa työkyvyttömiä vähän

Poikkeuksen muista Pohjoismaista muodostaa Islanti. Islannissa työkyvyttömiä on suhteellisesti huomattavasti vähemmän kuin muissa Pohjoismaissa, vaikka vaihtoehtoisia eläkelajeja ei ole. Tosin alle 30-vuotiaiden työkyvyttömiä väestöosuus on yllättäen Pohjoismaiden korkein.

## Eläkevertailuja vaikeuttavat vaihtoehtoiset sosiaalietuudet

Sekä Ruotsissa että Norjassa on etuuksia, jotka vaikuttavat vähentävästi työkyvyttömyyseläkkeiden lukumääriin. Ruotsissa sairausvakuutuksen päivärahaa voi saada pidempään kuin vuoden, mikä muissa Pohjoismaissa nykyään on ylärajana. Esimerkiksi vuonna 1990 noin 50 000 sairauspäivärahan saajaa oli ollut päivärahalta yli vuoden. Heistä suuri osa olisi saanut työkyvyttömyyseläkettä muissa Pohjoismaissa. Jos kaikki edellä mainitut olisivat olleet eläkkeellä, työkyvyttömyyseläkettä saavien väestöosuus olisi ollut 7,4 prosenttia 6,4 prosentin sijasta.

Norjassa on yleistä, että työkyvyttömät ennen eläkettä saavat pitkään kuntoutusrahaa, joka on saman suuruinen kuin työkyvyttömyyseläke. Vuonna 1990 näiden etuuksien saajia oli noin 52 000. Jos nämä kaikki olisivat saaneet eläkettä olisi työkyvyttömyyseläkettä saavien väestöosuus Norjassa ollut 9,3 prosenttia 7,4 prosentin sijasta. Suomessa työkyvyttömyys- ja yksilöllistä varhaiseläkettä saavien väestöosuus oli 9,1 prosenttia vuonna 1990.

Kaikki vaihtoehtoiset eläke-etuudet huomioon ottaen työikäisiä eläkkeensaajia oli vuonna 1990 Suomessa 13,7 prosenttia vastaavan ikäisestä väestöstä.

**LEENA LIETSALA**

*Eläketurvakeskuksen  
rekisteripalveluosaston  
päällikkö*



# VARHAISELÄKKEITÄ SAAVIEN VÄESTÖOSUUS PIENENEMÄSSÄ

**Varhaiseläkettä saavien väestöosuus oli suurimmillaan 1980-luvun lopussa ja on sen jälkeen pienentynyt. Vuonna 1991 55-59-vuotiaista sai eläkettä 36 prosenttia, kun heitä vuonna 1987 oli 41 prosenttia.**

Varhainen eläkkeelle siirtyminen on viime vuosina ollut yksi Suomen sosiaaliturvapolitiikan keskeisiä ongelmia. 1980-luvun loppua kuvaavien työvoimatilastojen valossa Suomi kuului työkäisen väestön vanhimpien ikäryhmien eläkeläistymisen suhteen Euroopan kärkitiloille.

Parhaillaan on käynnissä Eläkekomitea 1990:n ehdotuksiin perustuva selvitystyö lainsäädännön muutoksista, joiden avulla ihmiset saataisiin pysymään entistä pidempään työelämässä. Samanaikaisesti talouslama aiheuttaa paineita eläkemenojen supistamiseksi ja varhaiseläkkeiden ikärajojen nostamiseksi.

Eläkkeensaajien väestöosuuden pitempiaikaista kehitystä on ollut vaikea arvioida viime vuosien tilastojen perusteella, koska lainsäädäntö on ollut jatkuvassa muutoksessa.

Alkaneissa eläkkeissä lainmuutokset näkyvät välittömästi, voimassa olevissa eläkkeissä varsinkin vanhimpien ikäluokkien osalta vasta tietyllä viipeellä. Toisaalta uusien etuuksien voimaantulovaihe antaa harhaisen kuvan myös alkaneista eläkkeistä, koska eläkkeelle siirtyneiden määrä normalisoituu vasta 1 - 2 vuoden kulluttua lain voimaantulosta.

Nyt kun työttömyyseläkkeet ovat kokonaan poistuneet alle 60-vuotiaiden varhaiseläkevalikoimasta ja yksilöllisten varhaiseläkkeiden voimaantulovaihe julkisella sektorilla on sivuutettu, voidaan aikaisempaa paremmin arvioida, mihin suuntaan vanhimmissa työkäisen väestön ikäryhmissä eläkkeellä olevien väestöosuudet ovat kehittyneissä nyky-lainsäädännön vallitessa.

Tähän katsaukseen on koottu tuoreita tilastotietoja varhaiseläkkeiden kehityksestä Suomessa. Katsaus perustuu Eläketurvakeskuksen ja Kansaneläkelaitoksen laatimaan Suomen eläkkeensaajien yhteistilastoon sekä eri eläkejärjestelmien omiin tilastotietoihin. Tarkastelu kattaa kaikki alle 65-vuotiaille maksettavat oma- ja erityiseläkkeet. Päähuomio on 55-64-vuotiaassa väestössä.

## Vuonna 1991 yli 412 000 varhaiseläkkeen saajaa

Taulukossa 1 on esitetty erilaisia varhaiseläkkeitä saaneiden lukumäärät vuosien 1981-1991 lopussa. Vuonna 1991 maassamme oli yhteensä 412100 varhaiseläkkeensaajaa. Heistä 290 100 oli 55-64 -vuotiaita ja 121900 alle 55-vuotiaita. Kymmenen vuoden aikana varhaiseläkkeitä saavien kokonaismäärä oli kasvanut 74900:lla ja kasvu kohdistui melkein kokonaan 55 vuotta täyttäneisiin.

1980-luvun alkupuoliskolla eläkkeensaajien lukumäärä kasvoi vauhdilla viidenneksellä. Voimakkain kasvuvaihe koettiin vuosina 1986-87, jolloin eläkkeensaajien lukumäärä kasvoi 15 prosenttia. Vuoteen 1986 asti kasvu johtui ennen kaikkea työttömyyseläkkeistä ja maatalouden luopumisjärjestelmän mukaisista eläkkeistä. Tämän jälkeen kasvua aiheuttivat lähinnä vain uudet joustavat eläkkeet. Myös alle 65-vuotiaille myönnettyjen varsinaisten vanhuuseläkkeiden määrä on kasvanut tasaisesti vaikkakin hitaasti.

## Määrä pieneni 2900:lla

Vuonna 1991 varhaiseläkkeitä saaneiden kokonaismäärä pieneni ensimmäisen kerran vuoden 1982 jälkeen. Lukumäärä väheni yhteensä 2900:lla. 55-64-vuotiaiden eläkkeensaajien lukumäärä pieneni 3 900:lla ja alle 55-vuotiaat eläkkeensaajat lisääntyivät vajaalla tuhannella.

Vähentäminen 55-64-vuotiaiden ikäryhmässä johtui siitä, että työttömyyseläkkeiden, varsinaisten työkyvyttömyyseläkkeiden sekä rintamaeläkkeiden lukumäärä pienentyi nopeammin kuin muiden eläkkeiden lukumäärä kasvoi.

## 55-59-vuotiaista 36 prosenttia sai eläkettä

Kuviosta 1 ilmenevät varhaiseläkkeitä saaneiden osuudet työkäisen väestön vanhimmissa ikäryhmissä vuosina 1981-91. 55-59-vuotiaiden ikäryhmässä varhaiseläkkeillä olevien väestöosuus oli suurimmillaan vuonna 1987 ja on sen jälkeen jatkuvasti pienentynyt. Vuonna 1991 oma- ja/tai erityiseläkkeitä sai 36 prosenttia ikäryhmästä, kun vastaava osuus oli 41 prosenttia vuonna 1987. Myös 60-62-vuotiaiden eläkkeensaajien väestöosuus kääntyi vuonna 1991 hienoiseen laskuun. Osuus oli vuoden 1990 lopussa 72 prosenttia ja vuotta myöhemmin yhden prosenttiyksikön pienempi. 63-64-vuotiailla väestöosuus kasvoi edelleen jonkin verran ja oli 86 prosenttia vuonna 1991.

Kuviossa 2 tarkastellaan ikäluokittain eläkkeensaajien väestöosuuden kehitystä. Kuviosta ilmenee, että eläkkeelle siirtyminen on ollut erityisen voimakasta niissä syntymävuosiluokissa, joilla oli 55-59-vuotiaana mahdollisuus siirtyä sekä työttömyyseläkkeelle että yksilölliselle varhaiseläkkeelle. Väestöosuudet näyttävät vakiintuvan aikaisempaa matalammalle tasolle kussakin ikäluokassa työttömyyseläkkeiden poistumisen myötä.

Nyt kun työttömyyseläkevaihtoehto on kokonaan poistunut 55-59 -vuotiailta, eläkkeensaajien väestöosuus on tässä ikäryhmässä pienentynyt lähelle tasoa, joka vallitsi ennen joustavien eläkkeiden voimaantuloa. Alle 60-vuotiaina työttömyyseläkettä vaille jääneiden syntymävuosikohorttien ikääntyessä on odotettavissa, että väestöosuus pienenee lähivuosina jonkin verran myös 60- ja 61-vuotiailla.

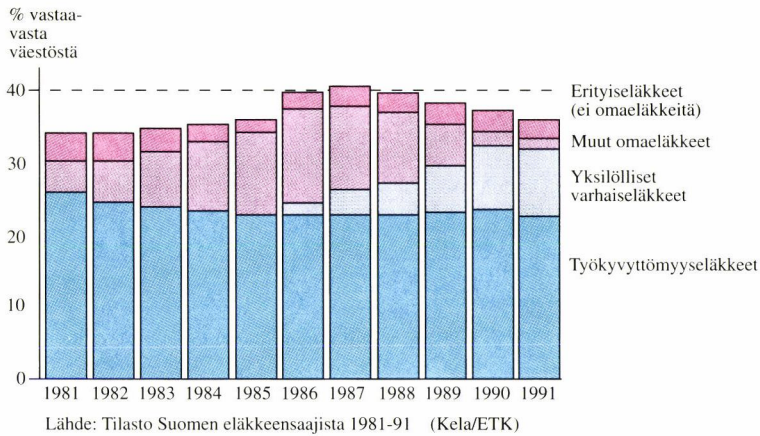
## Sukupuolten väliset erot kaventuneet

Vuoteen 1986 verrattuna eläkkeensaajien väestöosuus oli vuonna 1991 pienentynyt suhteellisesti eniten 56-vuotiailla ja vähiten 59-vuotiailla. Pieneneminen oli miehillä hieman voimakkaampaa kuin naisilla. Yli 60-vuotiailla naisilla väestöosuus oli kasvanut kaikissa ikäluokissa, 60

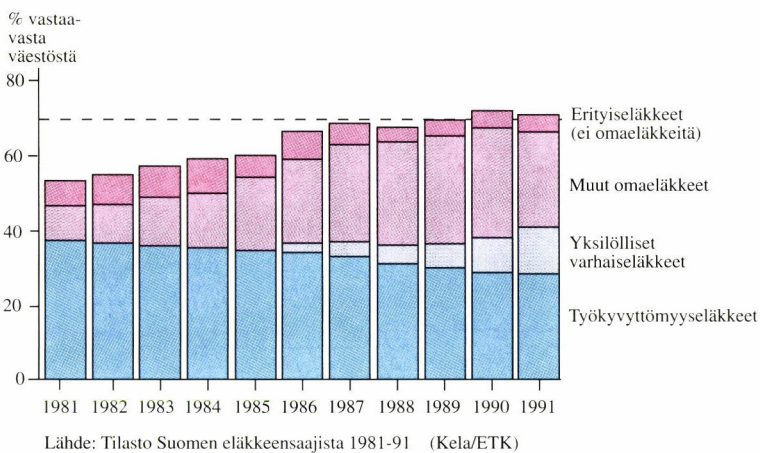


Kuvio 1

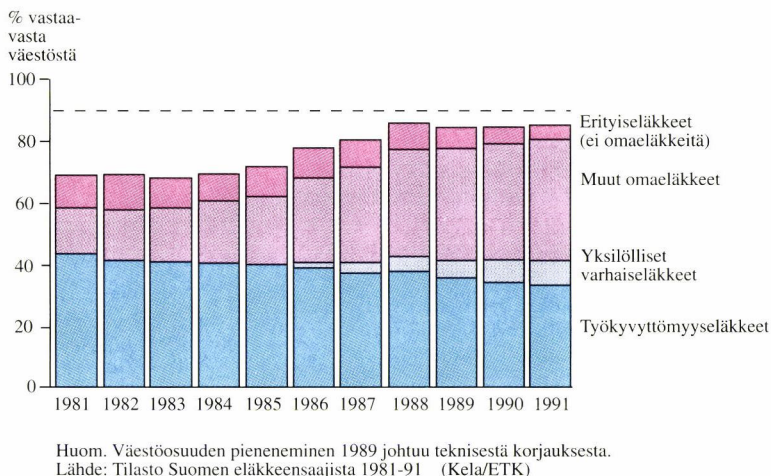
55-59-VUOTIAAT OMA JA/TAI ERITYISELÄKKEIDEN SAAJAT PROSENTTEINA VÄESTÖSTÄ VUOSINA 1981-1991



60-62-VUOTIAAT OMA JA/TAI ERITYISELÄKKEIDEN SAAJAT PROSENTTEINA VÄESTÖSTÄ VUOSINA 1981-1991



63-64-VUOTIAAT OMA JA/TAI ERITYISELÄKKEIDEN SAAJAT PROSENTTEINA VÄESTÖSTÄ VUOSINA 1981-1991



vuotta täyttäneillä miehillä muutokset olivat pieniä. Erilainen kehitys miehillä ja naisilla on johtanut siihen, että väestöosuuksien erot sukupuolten välillä ovat 60 vuotta täyttäneissä ikäluokissa täysin hävinneet.

60-62-vuotiaista miehistä sekä naisista noin 71 prosenttia sai vuoden 1991 lopussa jotakin oma- tai erityiseläkettä. 63-64-vuotiaiden ikäryhmässä osuus oli 85 prosenttia. Myös 55-59-vuotiaiden ikäryhmässä eläkkeellä olevien väestöosuuden erot sukupuolten välillä ovat jatkuvasti kaventuneet. Vuonna 1991 38 prosenttia tämän ikäryhmän miehistä ja 34 prosenttia naisista sai jotakin varhaiseläkettä.

### Työttömyyseläkkeiden määrä kasvussa

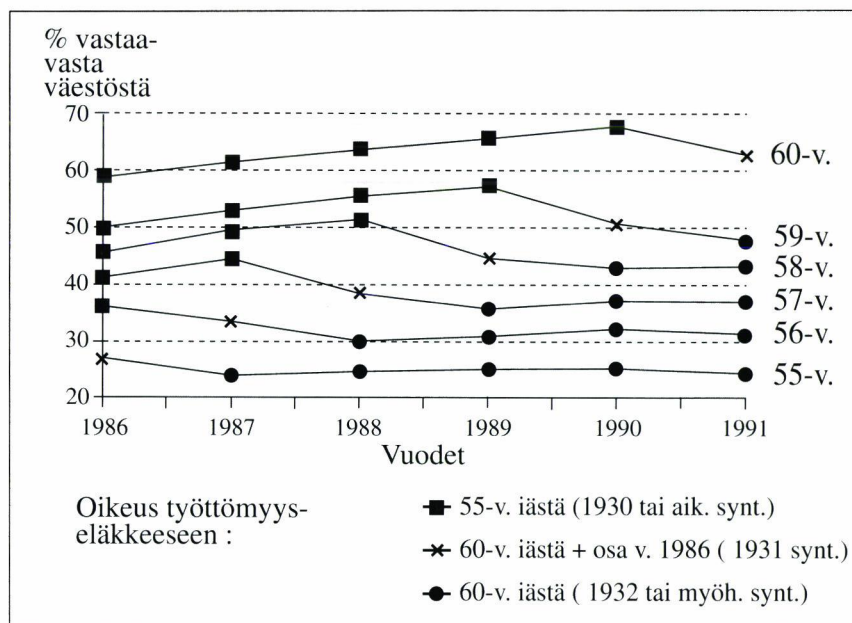
Talouselämyksen vaikutusta työttömyyseläkkeiden kehitykseen on tällä hetkellä vaikea arvioida. 1980-luvulla työttömyyseläkkeiden voimakas lisääntyminen perustui suurelta osin siihen, että näitä eläkkeitä käytettiin saneerauskeinona teollisuuden rakennemuutoksessa. Suurissa yrityksissä työttömyyseläkkeet olivat edullisia, koska eläkkeet kustannettiin työnantajien yhteisestä vakuutusmaksukertymästä. Työttömyyseläkkeiden alkamisikärajaa nostettiin vuosina 1986-1990 asteittain 55 vuodesta 60 vuoteen.

Lisäksi työttömyyseläkkeiden rahoitus muuttui vuonna 1989 yksityisellä sektorilla. Uuden rahoituksen mukaan työnantajat, joilla on yli 50 työntekijää, vastaavat osittain itse omista työttömyyseläkkeistään. Alkamisikärajan nosto, hyvä työllisyystilanne ja uusi rahoitustapa yhdessä vaikuttivat siihen, että alkaneiden työttömyyseläkkeiden lukumäärä pieneni jatkuvasti 1980-luvun loppupuolelta vuoden 1991 kolmanteen vuosineljännekseseen asti.

Talouselämyksen vaikutukset alkavat näkyä kasvaneina työttömyyseläkekavuuksina vuoden 1991 viimeisestä neljänneksestä alkaen. Työttömyyseläkkeiden rahoitustavallakaan ei enää ole merkitystä tilanteissa, joissa yritykset menevät konkurssiin. Eläkkeelle siirtyminen on lisääntynyt kaikissa ikäluokissa. Vuoden 1992 ensimmäisellä vuosipuoliskolla työttömyyseläkkeitä alkoi yhtä paljon kuin koko edellisvuotena yhteensä ja 2,5 kertaa enemmän kuin vuoden 1991 ensimmäisellä vuosipuoliskolla. Tänä vuonna työttömyyseläkkeelle siirtyy noin 7 000 henkilöä eli 4 000 henkeä enemmän kuin edellisenä vuonna. Työttömyyseläkkeiden kanta kuitenkin edelleen pienenee, koska noin 11 000 työttömyyseläkettä muuttuu vuoden aikana vanhuuseläkkeiksi.



**Kuvio 2.** 55 - 60 -vuotiaat varhaiseläkkeiden saajat prosentteina väestöstä ikäluokittain vuosina 1986 - 1991



**Taulukko 1.** Varhaiseläkkeitä saaneiden lukumäärät eläkelajeittain vuosien 1981 - 1991 lopussa \*)

	1981	1985	1986	1987	1988	1989	1990	1991
Kaikki varhaiseläkkeitä saaneet	337 130	366 480	393 773	407 176	410 180	414 036	414 970	412 074
- 16-54-vuotiaat	117 437	112 556	111 771	114 154	116 319	119 855	120 982	121 947
- 55-64-vuotiaat	219 693	253 924	282 002	293 022	293 861	294 181	293 988	290 127
Vars. työkyvyttömyyseläkkeet								
- Kaikki	269 310	261 277	261 931	262 703	262 020	261 273	259 579	257 084
- Ikäryhmä 55-64-v.	153 971	150 973	150 812	149 411	146 652	144 575	141 912	138 833
Yksilölliset varhaiseläkkeet	.	.	8 814	17 589	23 660	31 937	43 287	50 398
Vanhuuseläkkeet								
- Varsinaiset alle 65-v.	31 444	38 593	39 883	41 234	42 591	45 321	45 900	46 552
- Varhennetut vanhuuseläkkeet	.	.	6 773	8 863	9 734	10 612	11 229	11 797
Työttömyyseläkkeet	18 724	54 033	66 318	69 330	67 756	62 838	55 486	47 764
Rintamasotilaseläkkeet	23 017	17 078	13 621	9 681	6 100	3 225	986	332
Rintamaveter. varhaiseläkkeet	.	7 145	8 593	7 159	4 796	2 726	814	264
Maatalouden erityiseläkkeet	9 788	14 905	16 397	22 308	25 281	25 702	24 865	25 756

\*) Taulukko sisältää kaikki alle 65-vuotiaiden oma- ja erityiseläkkeet. Eläkelajeittaiset tiedot tarkoittavat niiden henkilöiden lukumäärää, jotka saivat kyseistä eläkettä vähintään yhdestä eläkejärjestelmästä.

## Osa-aikaeläke ei kiinnostaa

Kiinnostus osa-aikaeläkkeitä kohtaan on ollut edelleen vähäistä. Osa-aikaeläke on julkisella sektorilla ollut selvästi suositumpi kuin yksityisellä puolella. Osa-aikaeläkkeitä oli voimassa vuoden 1991 lopussa 699 kappaletta, joista 251 yksityisellä ja

448 julkisella sektorilla. Lukumääräisesti julkisella sektorilla alkoi vuonna 1991 yli kaksi kertaa enemmän osa-aikaeläkkeitä kuin yksityisellä sektorilla. Erityisesti VEL:n piirissä on alkanut paljon osa-aikaeläkkeitä muihin lakeihin verrattuna. Tämä viitanee siihen, että osa-aikaeläkkeiden tarjonta on suurempi julkisella puolella kuin yksityisellä.

**HELKA HYTTI**  
 Kansaneläkelaitoksen  
 laskenta- ja tilasto-osaston  
 tutkija

**CHRISTINA LINDELL**  
 Eläketurvakeskuksen  
 suunnittelu- ja laskentaosaston  
 matemaatikko



Vt. ylijohdaja Jorma Perälä:

# ELÄKELUPAUS LUNASTETTAVISSA VAIN SÄÄSTÄMÄLLÄ



-Minun ajattelutapani on se, että työeläkejärjestelmän peruseriaate on oikea. Mutta jotta annettu eläkelupaus voidaan lunastaa, saattaa tulla tarpeelliseksi yhteisymmärryksessä löytää selkeitä kustannussäästöjä.

Näin sanoo STM:n vakuutusosaston vt. ylijohdaja Jorma Perälä. Hänellä on hallussaan niin ikään virkaa tekevänä myös Eläketurvakeskuksen hallituksen puheenjohtajuus.

Perälä korostaa, että työeläke on pitkällä tähtäyksellä paitsi keskeinen osa eläketurvaamme, myös avainasemassa sosiaalimenojemme kehitystä ajatellen.

-Synkkä taloudellinen tilanne, väestön ikääntyminen ja asenteet eläkkeelle lähtöön aiheuttavat huolta siitä, miten selvittää tulevista vuosista - siitä miten annettu eläkelupaus voidaan lunastaa. Tämä huoli on yleistä.

## Kriittinen tarkastelu välttämätöntä

Perälä painottaa, että työeläkemenojen kehitys on ankuroitu lainsäädäntöön hyvin pitkälle eteenpäin ja se on tehty tiettyjen taloudellisten kasvuedellytysten saattelemana. Kohtuullinen kasvu, kuten hän sanoo, oli silloin aivoitusten takana. Jos tämä kasvulle rakennettu perusta murtuu, niin kuin pahalta näyttää, se tarkoittaa Perälän mukaan sitä, että niin koko sosiaalivakuutusta kuin eläkkeitäkin joudutaan tarkastelemaan kriittisesti.

Jouko Laitinen

-Nykyisenkaltaisen sosiaalivakuutuksen läpiviennin onnistuminen olisi sellaisissa oloissa vaakalaudalla. Ja sitä tuskin voitaisiin kuvitella, että eläkepuoli, joka on sosiaalimenoissa aivan keskeinen, voitaisiin jättää kovin pitkäksi aikaa kriittisen tarkastelun ulkopuolelle.

*Vt. ylijohdaja Jorma Perälä sanoo pyrkivänsä Eläketurvakeskuksen hallitustyöskentelyssä siihen, että hänen tilapäisyydestään huolimatta asiat voidaan hoitaa joustavasti. -Suuret ja niin sanotut vaikeat asiatkin päätetään edellyttäen, ettei niiden ratkaisua ole mahdollista siirtää myöhemmäksi.*



## Yhteisymmärrys tavoitteena

-Kaiken pitää kuitenkin tapahtua yhteisymmärryksessä. Kustannussäästöt on tehtävä niin, että niillä on kaikkien osapuolien kannatus, Perälä painottaa ja toivoo, etteivät ahtaat asenteet estä konsensuksen löytymistä.

Yhtenä esimerkkinä oikealla tavalla ja yhteisymmärryksessä toteutetusta järjeistämisestä hän pitää parin vuoden takaista perhe-eläkeuudistusta.

-Jos sitä ei olisi tehty, meillä olisi ajan mittaan suuri joukko perhe-eläkkeitä, joita olisi vaikea perustella. Sanoisin niin, että uudistus takaa paitsi säästöjä, myös sen, että perhe-eläke on ajassa. Vanha lakihan lähti siitä, että nainen on huollettava...

## Hyvää tarkoittavia esityksiä

Huoli eläkelupauksen lunastamisesta näkyy Perälän mukaan selvästi myös Eläkekomitea 90:n raportissa.

-Komitean esitykset ovat hyvää tarkoittavia, sillä niillä voidaan edesauttaa sitä, että työeläke pärjää synkistä näkymistä huolimatta.

Kaikkia komitean ehdotuksia Perälä ei kuitenkaan allekirjoita.

-Yleissuhtautumiseni komitean pyrkimykseen on myönteinen. Tämä ei tarkoita, että estoita allekirjoittaisin kaiken komitean ehdotuksista. Pääpiirteittäin kyllä.

-Saamani käsityksen mukaan komitean ehdotuksista käydyissä jatkokeskusteluissa, joissa en ole ollut mukana, on alkanut erottua joukko asioita, jotka saattaisivat tulla paremmin hyväksyttäväksi kuin toiset ja jotka valtiovalan kannaltakin olisivat hyväksyttävissä. Minusta - jos tietoni ovat täydellisiä - tähän ylitse muiden nousseeseen keinovalikoimaan olisi hyvä saada vielä lisää elementtejä.

-Tässä taloudellisessa paineessa tulisi löytyä valmiutta muutoksiin. Ne voisivat olla ja niiden pitää olla sellaisia teknisluonteisia ratkaisuja - tyyliin eläkepalkan tarkasteluvälin

jatkaminen - että ne eivät vaaranna työeläkkeen perusturvaa, mutta joilla saadaan aikaan säästöjä, Perälä sanoo.

## Myös julkinen syyniin

Eläkkeiden kriittinen tarkastelu on ulotettava myös julkiselle sektorille. Perälä sanoo ymmärtävänsä tätä ajattelutapaa, että yksityisen ja julkisen sektorin eläkkeet olisivat yhtäläiset. Tässä harmonisoinnissa tarvitaan hänen mukaansa kuitenkin joi-takin pementäviä toimenpiteitä.

-Muun muassa pitkät opiskeluajat saattavat aiheuttaa yllätyksiä esimerkiksi 40 vuoden työedellytyksen kanssa. Nämä tämmöiset asiat pitää selvittää ennen kuin ratkaisuja tehdään, Perälä muistuttaa.

## Fuusioasia selvitetään perusteellisesti

Vt. ylijohtaja Jorma Perälä on paljon vartijana myös Eläke-Varman ja Eläke-Sammon fuusiokaavailuissa. Haastatteluhetkellä, syyskuun puolivälissä, hänen johtamansa osasto oli aloittamassa eri ratkaisuvaihtoehtojen tarkastelua.

-On huomattava, että tässä asiassa ei ole kyse vain - tai että ratkaisu ei ole sidottu vain lainmukaisuusvaatimuksiin, vaan kyse on myös järjestelmän toimivuuteen liittyvistä tarkoituksenmukaisuusnäkökohdista.

-Meillä on aikaa ratkaisun tekemiseen kolme kuukautta. Emme aio vitkutella, mutta varmasti käytämme aikaa niin paljon, että kaikki päätöksenteon perusteet tulevat selvitettyksi.

-Ratkaisun teko on Eläke-Varman ja Eläke-Sammon asiassa aika poikkeuksellinen. Omassa lajissaan kysymys on ainutlaatuisen mittavasta vakuutus tarkastuksen ongelmasta. Tilapäisenä toimivalle osastopäällikölle se on suuri haaste. Poikkeuksellista on myös se, että ministeriön johto on jo puuttunut ongelmaan. Odotankin, että kansliapäällikkö ja ministeri ovat myös päättämässä siitä.

*Haastattelu: Jouni Jokisalo*

Perinteinen hyvinvointivaltioajattelu on tiensä päässä. Tämän on osoittanut selkeästi paitsi vallitseva taloudellinen tilanne, myös yksilöllisyyttä korostavat tavoitteet yhteiskuntapolitiikassamme. Samaan suuntaan vaikuttavat myös integraatiosta aiheutuvat tekijät.

Olenneisinta ja pikaisinta on kuitenkin nykyisen taloudellisen tilanteen aiheuttamat nopeat ja syvärankaiset uudistustarpeet yhteiskunta- ja talouspolitiikan yhteensovittamisessa. Jatkossakin edellytykset yrittämiselle ja elämiselle on oltava turvattu. Tarvitaan laajakantoisia, pitkäjänteisiä sekä konkreettisia suunnitelmia, jotka kestävät vielä 2000-luvulla. Tarvitaan myös todella nopeavaikutteisia ratkaisuja, jotka nostavat meidät mahdollisimman nopeasti kasvun ja kehityksen tielle.

Elinkeinoelämän kilpailukyky ja kannattavuus sekä hyvät toimintaedellytykset luovat kestävä perustan hyvinvoinnillemme. Julkisen sektorin liian suuri koko puolestaan on este talouden kantokyvyn kehittymiselle. Tehdasteollisuuden osuus kokonaistuotannosta on laskenut noin 20 prosenttiin. Viennin osuus kansantuotteesta on laskenut hieman yli 20 prosenttiin. Kun samanaikaisesti julkisen sektorin koko on yli puolet BKT:sta, voidaan puhua tilanteesta, joka on kestämaton.

Hyvinvointi perustuu taloudelliseen kasvuun sekä yrittäjyyteen, osaamiseen ja työn tekemiseen. Maassamme henkinen ilmapiiri yrittäjyyden, osaamisen ja työn tekemisen kannustamiseen on parantunut. Viimeinkin on ainakin korostettu yrittäjyyden merkitystä koko yhteiskunnallisen kehityksen perustan luojana. Koulutus-, tutkimus- ja tuotekehityspanostukset on määritelty julkisen vallan taholtakin keskeisiksi painopistealueiksi. Työn tekemisen arvostus on noussut mm. ansiosidonnaisten sosiaalietuuksien merkityksen korostuessa vallitsevasa taloudellisessa tilanteessa.

Hyvinvointitekijöiden rakenteellinen arviointi on konkretisoitunut viime aikoina myös sosiaali- ja terveysministeriön julkaisemissa raporteissa. Näistä "Kohti hyvää Suomea 2030" -aineistossa kiinnitettiin huomiota muun muassa väestörakenteemme kehittymiseen hyvinvointivaltion suuntaan. Raportissa arvioitiin eri taloudellisin vaihtoehtoin - myös kriisivaihtoehtodolla - mahdollisuuksia kehittää ja sopeuttaa sosiaalipolitiikkaamme vallitse-





Hannu Virtanen

## PEKKA PIIPANEN Suomen Työntantajain Keskusliiton asiemies

*Pekka Piispasen mukaan sosiaali-etuuksien ja -palveluiden lähtökohdina on oltava niiden oikea kohdentuminen sekä taloudellinen ja sosiaalinen oikeudenmukaisuus. Rahoituksessa on korostettava kansalaisten omaa vastuuta.*

tio "Sosiaaliturvalla kilpailukykyä". Siinä korostettiin sosiaalipolitiikan tukea talouspolitiikan tavoitteiden toteuttamisessa muun muassa kansantalouden tasapainon palauttamisen, talouden rakenteiden uudistamisen ja toimintamekanismien tehostamisen avulla. Säästöjä voitaisiin saada rakenteellisilla uudistuksilla ja uusilla toimintamalleilla sosiaali- ja terveyssektorilla 10 miljardia markkaa vuodessa, tosin hitaalla aikataululla. Raportissa painotettiin myös keskeisiä eläkepoliittisia uudistuksia, sosiaali- ja terveyspalveluiden nykyistä taloudellisempaa järjestämistä ja valtionosuusudistuksen toteuttamisen tärkeyttä.

On selvää, että sosiaalipoliittiset leikkaukset on tehtävä hallitusti ja asetaen ne yhteiskunnalliseen viitekehukseen. Menojen leikkaukset voidaan tehdä vain hyvän valmistelutyön ja selkeiden painotusten perusteella. Palaaminen sosiaaliturvassa sekä sosiaali- ja terveyspalveluissa muutaman vuoden takaiselle tasolle ei kuitenkaan romuta hyvinvointiamme eikä kohtuuttomasti uhkaa kenenkään toimeentuloa.

Jotta kestäväällä yhteiskuntapolitiikalla olisi pohja, tulee välttää kaikkia ratkaisuja, jotka sitovat kustannuksia tulevaisuudessa. Tulee löytää ratkaisuja, jotka säästävät kustannuksia sekä lyhyellä että pitkällä aikajännteellä. Sosiaaliturvajärjestelmää on sopeutettava taloudellisiin reunaehdoin. Lähtökohdina on oltava sosiaalietuuksien ja -palveluiden oikea kohdentuminen sekä tehokkuus, taloudellisuus ja sosiaalinen oikeudenmukaisuus. Rahoitusjärjestelyissä on korostettava kansalaisten omaa vastuuta.

Keskeiset toimenpiteet on toteutettava eläkepolitiikan uudelleenrakentamisessa. Yksilöllisen varhaiseläk-

keen ikärajan nostaminen, keskimääräisen eläkkeellejäämisiän koroottaminen, julkisen sektorin eläke-etuuksien määrääminen yksityisen sektorin tasoisina sekä palkansaajan työeläkemaksun pysyvä toteuttaminen ovat toimenpiteitä, jotka mahdollistavat eläketurvan myös tulevaisuudessa. Näille toimenpiteille on hahmoteltu toteuttamiskelpoisia ratkaisuja Eläkekomitea 90:ssä ja sen jatkotyöskentelyssä.

Työttömyysturvajärjestelmämme on tuettava aktiivista työvoimapolitiikkaa. Työttömyysturvan rahoitus pohjaa on laajennettava tuntuvasti vakuutettujen osalle, kuten muun muassa työttömyysturvatoimikunta 92 väliraportissaan ehdottaakin.

Edellä esitetyn lisäksi on parhaillaan arvioitava myös sairausvakuutuksen kehittäminen terveydenhuollossa, yhden palvelupisteen periaatteen toteuttaminen sekä sosiaali- ja terveydenhuollon hallinnon kokoaminen yhteen kaikilla hallinnon tasoilla. Näiden toimenpiteiden tulee osaltaan merkitä julkisen sosiaali- ja terveydenhuollon kevenemistä. Kuntien tehtävien on muututtava koordinaatioluonteisemmiksi, jolloin yksityisten palveluntuottajien sekä järjestöjen merkitys sosiaali- ja terveyspalveluiden järjestämisessä tulee korostumaan.

Hyvinvointimenojen sopeuttaminen ja uudelleenarviointi ei kuitenkaan yksin riitä. Tarvitsemme jatkosakin taloudellista kasvua, jotta pystymme toimimaan kilpailukykyisesti integroituvassa Euroopassa. Tämä edellyttää muun muassa Teollisuuden investointi-, kehitys- ja toimintaympäristöryhmän esittämän uus-teollistamisohjelman mukaisesti tuotannon ja viennin todella huomattavaa lisäämistä. Teollisuustuotannon osuus BKT:sta tulisi saada yli 25 prosenttiin vuosikymmenen loppuun mennessä. Myös kotimarkkinoilla toimivien PK-yritysten toimintaedellytyksiä on parannettava. Tarvitsemme myös pikaisesti uusia kotimaisia ja ulkomaisia teollisia investointeja.

Nopeiden toimenpiteiden ja pitkävaikutteisten uudistusten toteuttaminen merkitsevät kokonaisuutta, jonka läpiviemiseen tulee paneutua aktiivisesti ja sitoutua mahdollisimman yksimielisesti. Tarvitaan mittavia kansallisia toimenpiteitä, jotta myös kansainväliset menestystekijät avautuisivat kansalaisille ja yrityksille sekä siten koko Suomelle. □

vaan taloudelliseen ja yhteiskunnalliseen ympäristöön. Raportin linjatukset monissa sosiaalivakuutuksen sopeuttamistavoitteissa ovatkin oikeasuuntaisia, mutta etenkin palvelusektorin kehittäminen on edelleen ylikorostunut. Avohoidon lisääminen sekä sosiaali- ja terveydenhuollon yhteistyö eivät ole tulostuoneet riittävästi ainakaan markoiksi.

Kuluvan vuoden helmikuussa valmistui hallintoylilääkäri Ilmo Parvisen raportti "Suomen hyvinvointi tasapainoon 1995 - 2000". Siinä hahmoteltiin uutta ajattelua hyvinvoinnin linjaamiseksi kestäväälle uralle sekä kaikilta uhrauksia vaativan kriisiohjelman toteuttamista. Esitykset jäivät kuitenkin suhteellisen abstraktiselle tasolle, vaikka esimerkiksi hyvinvointipalveluiden rahoitusvaihtoehtojen monipuolistaminen ja aktiivisemman työttömyysturvan toteuttaminen otettiin lähtökohdiksi.

Kesäkuussa, juuri ennen hallituksen ensimmäistä budjettiriihtä, ilmestyi sosiaali- ja terveysministeriön muis-



# YHTEISET HAASTEET

## ERILAISET RATKAISUT?

*Einar Verbye. Offentlige og private pensjoner i Norden.  
En analyse av deres framvekst og samfunnsøkonomiske konsekvenser.  
Institutt for sosialforskning, Oslo. INAS-rapport 1991:10.*

**Pohjoismaiden eläkejärjestelmien kustannusten odotetaan nousevan rajusti, kun sotien jälkeiset suuret ikäluokat saavuttavat eläkeiän. Lisäksi koventunut kilpailu maailman markkinoilla voi rapauttaa eläkejärjestelmien rahoituspohjaa.**

Norjalaisessa tutkimusraportissa tarkastellaan muun muassa sitä, löytykö vastaus näihin haasteisiin julkisten eläkkeiden leikkaamisesta vai julkisen ja yksityisen eläkejärjestelmän parannetusta yhteispestistä.

Einar Verbyen tutkimus on Pohjoismaiden Ministerineuvoston vuonna 1988 alullepaneman tutkimusprojektin "Offentlig styring av private pensjoner i Norden" loppuraportti. Raportin päätarkoitus on selittää julkisten ja yksityisten eläkejärjestelmien kehitystä Pohjoismaissa. Vastoin yleistä käytäntöä, jossa vertailut koskevat vain neljää Pohjoismaata, raportin vertailu kattaa myös viiden Pohjoismaan, Islannin ja sen eläkejärjestelmien kehityksen. Verbye analysoi myös julkisten ja yksityisten eläkkeiden suhteita sekä näiden eläkkeiden vaikutuksia säästämiseen ja työmarkkinoiden toimintaan.

### Julkinen vai yksityinen

Tutkimuksissa usein esitetyn hypoteesin mukaan, yksityiset eläkkeet vähentävät lakisääteisten eläkkeiden suosiota ja poliittista kannatusta. Raportin perusteella tämä on kuitenkin vain osatotuus pohjois-

maisten eläkejärjestelmien kohdalla. Esimerkiksi Suomessa ja Islannissa vain osalle työssäkäyvää väestöä tarkoitettujen eläkkeiden johtivat asteittain koko ammatissa toimivan väestön saattamiseen työeläketurvan piiriin.

Toiseksi Norjassa ja Tanskassa suoritettu kyselytutkimus osoitti, että ei ole löydettävissä selvää yhteyttä yksityisten eläkkeiden laajuuden ja lakisääteisen eläkejärjestelmän kannatuksen välillä. Johtopäätös on, että lakisääteiset eläkejärjestelmät ovat suosittuja riippumatta yksityisten eläkkeiden laajuudesta tai lakisääteisen eläkejärjestelmän rakenteesta (tasa-, tarveharkinta-, tai ansioeläke).

Tuloksella on sekä sosiologista että eläkepoliittista mielenkiintoa. Yleisen sosiologisen argumentin (à la Korpi & Esping-Andersen) mukaan kaikkia koskevat sosiaaliset edut vahvistavat kansalaisten keskinäistä solidaarisuutta ja tukevat sitä kautta itse itseään. Verbyen tulos kuitenkin osoittaa, että kansalaisten mielipiteellä on vähän tekemistä etujen universalismin tai selektiivisyyden kanssa.

Eläkepoliittisesti tulos voi merkitä sitä, että vastakohtaa yksityisen-julkisen tai tasa-eläke-ansioeläke ei koeta yksilötasolla kovin merkittävänä. Koska ym. ulottuvuudet ovat kuitenkin olleet merkittäviä tekijä pohjoismaisessa eläkepolitiikassa puolueiden ja etujärjestöjen tasolla, viittaa tämä siihen että kollektiivisten toimijoiden näkemykset eivät aina käy yksiin yksilöiden arvostusten kanssa.

Toisaalta yksilöiden mielipiteet välittyvät ja saavat terävemmän muotonsa vasta intressien organisoitua ryhmitasolla (ks. esim. Kangas 1992).



## KARI SALMINEN

Eläketurvakeskuksen  
tutkimusosaston  
tutkija



### Työmarkkinavaikutukset ja säästäminen

Raportissa vertaillaan myös eläketurvan yksityistämisen mahdollisia vaikutuksia työmarkkinoihin sekä säästämiseen. Erityisen mielenkiinnon kohteena on yritystasoisien ja työehtosopimukseen perustuvien eläkejärjestelmien sekä lakisääteisen ansioeläkejärjestelmän vaikutukset. Vertailun kohteena ovat siis kollektiiviset (occupational pensions) eläkejärjestelmät, sillä puhtaita yksityisvakuutuksia ei raportin mukaan voida pitää realistisena vaihtoehtona lakisääteiselle ansioeläkejärjestelmälle.

Raportin mukaan yrityskohtaisilla eläkejärjestelmillä on enemmän haitallisia vaikutuksia työmarkkinoiden toimintaan kuin lakisääteisellä ansioeläkejärjestelmällä. Tämä perustuu muun muassa siihen, että yrityskohtaiset eläkejärjestelmät sitovat työntekijän yhteen työnantajaan, jolloin liikkuvuus työmarkkinoilla vähentyy. Sen sijaan koko työehtosopimusalan kattavien eläkejärjestelmien ja lakisääteisen ansioeläkejärjestelmän vaikutukset työmarkkinoihin ovat suhteellisen samanlaisia.

Yksityisen ja lakisääteisen eläkejärjestelmän säästämisvaikutusten selvittäminen on huomattavasti ongelmallisempaa. On selvää, että lakisääteiset eläkejärjestelmät vähentävät säästämistä enemmän tai vähemmän.

Verbyen mukaan ei kuitenkaan voida sanoa, että jakojärjestelmälle perustuvilla kollektiivisilla eläkejärjestelmillä olisi säästämistä lisääviä vaikutuksia sen enempää kuin lakisääteisillä eläkejärjestelmilläkään. Tämä on tärkeä seikka, sillä suurin osa pohjoismaisista kollektiivieläkejärjestelmistä on jakojärjestelmän

mukaan rahoitettuja. Näin ollen säästämisen lisäämisen kannalta kollektiiviset eläkejärjestelmät eivät välttämättä ole oikea ratkaisu.

Yhteenvetona raportti toteaa, että yksityistämisen taloudelliset vaikutukset riippuvat valittavan yksityisen eläkejärjestelmän rakenteesta. Lisäksi yksityistämisen taloudelliseen edullisuuteen vaikuttavat oleellisesti yksityisten eläkkeiden kohtelu verotuksessa ja valtion harjoittama muu sääntely. Julkinen ja yksityinen kietoutuvat toisiinsa myös yksityistämässä.

### Vähimmäiseläke, ansioeläke

Raportissa todetaan, että vähimmäiseläkkeiden rakenne on vaihdellut Pohjoismaiden välillä. Vain Tanskassa on peruseläkkeiden (tuloista riippumaton tasa-eläke) osuus vähimmäiseläkkeestä pysynyt korkeana vuoden 1970 jälkeen. Muissa Pohjoismaissa tuloharkintaisen eläkkeen osuus vähimmäiseläkkeestä on sen sijaan kasvanut. Raportti esittää kysymyksen, voiko tämä ero Tanskan ja muiden Pohjoismaiden välillä riippua siitä tosiseikasta, että Tanska ei ole toteuttanut lakisääteistä ansioeläkejärjestelmää.

Verbye vastaa kysymykseen esittämällä argumentin, jonka mukaan eläkejärjestelmän institutionaalinen rakenne pakottaa poliitikot muuttamaan vähimmäiseläkkeen rakenteen tuloharkintaiseen suuntaan. Tämä johtuu siitä, että varattomimpien eläkeläisten eläketason nostaminen ilman ansioeläkkeiden korottamista on mahdollista ainoastaan tuloharkintaisen eläkkeen avulla. Näin ollen lakisääteisten ansioeläkkeiden säätäminen johtaa eläkejärjestelmän automatiikan kautta tuloharkinnan lisääntymi-

seen ja peruseläkkeiden tason laskuun.

Koska ansioeläkkeiden saajilla ei ole rationaalista intressiä vähimmäiseläkkeen tason säilyttämiseen, joutuu varattomimpien kansalaisten tarveharkintaisen eläkkeen taso yhä enemmän altruismista riippuvaksi. Niinpä pohjoismaiset eläkejärjestelmät olisivat kehittymässä kohti dualirakennetta, jossa työmarkkinoilla olleet nauttisivat ansioeläkkeistä ja työmarkkinoiden ulkopuoliset tarveharkintaisesta vähimmäiseläkkeestä.

Vaikka argumentti tuntuu vakuuttavalta, voi siihen esittää muutaman huomautuksen. Perustuuko vähimmäiseläkkeen taso rationaaliseen omaan etuun vai altruismiin ja solidaarisuuteen, on avoin ja vaikea kysymys.

Toiseksi on kyseenalaista ennakoita tulevaisuutta eläkejärjestelmän sisäisen automatiikan kautta. Poliittisten puolueiden ja etujärjestöjen valinnat saattavat osoittautua huomattavasti merkityksellisemmiksi selittäjiksi kuin jonkin instituution oma logiikka.

Esimerkiksi Ruotsin ATP:n kohtaloa lienee mahdotonta ennustaa ruotsalaisen eläkejärjestelmän rakenteen kautta tilanteessa, jossa eri poliittiset voimat ovat esittäneet toisistaan hyvinkin poikkeavia uudistusehdotuksia.

Näistä huomautuksista huolimatta Verbyen raportti on vankka tutkimus, joka antaa perusteellisen kuvan pohjoismaisista eläkejärjestelmistä ja niitä koskevasta tulevaisuuden haasteista. □



# KOULUKIRJOISSA VÄHÄN TYÖELÄKKEISTÄ

**Koulukirjojen tarjoama työeläketieto on suhteellisen vähäistä ja painotukseltaan hajanaista.**

**Erityisesti ammattiin opiskelevien nuorten tarvitsema sosiaali- ja työeläkevakuutuksen idean selvittävä työeläketieto, on oppikirjoissa heikosti selostettu. Se on kirjojen pahin puute.**

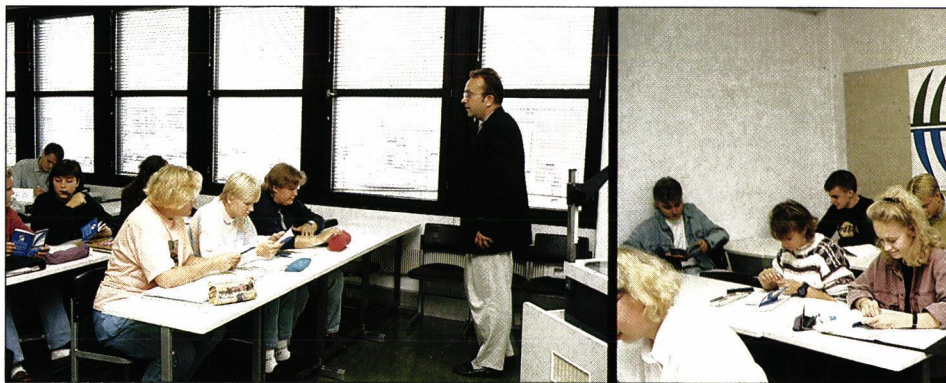
Eläketurvakeskuksen tiedotusosastolla selvitettiin, mitä peruskoulun, lukion ja ammatillisten oppilaitosten käyttämät yhteiskuntaopin, historian ja kansalaistaidon oppikirjat kertovat työeläkkeestä. Aineisto valikoitui 20 alan oppikirjaksi, joista löytyi työeläketietoa. Kaiken kaikkiaan opetushallituksen hyväksymiä tämän alan oppikirjoja oli noin 120.

Sosiaaliturva esitetään useimmissa oppikirjoissa sosiaalishistoriallisessa viitekehysessä. Asenteellisuutta, jos sitä on, löytyy näiltä sivuilta. Pahoja virheellisyyksiä kirjojen teksteissä ei ollut lainkaan.

Kirjojen työeläketurvaa koskevia tekstejä tarkasteltiin ennalta määritellyin kriteerein. Eräs niistä oli perusturva sanan käyttö ja tarkoitus. Selvisi myös, että Eläketurvakeskuksen tunnettuuskaan ei kohene ainaakaan koulukirjojen kautta.

Vain puolet työeläketietoa sisältäviä oppikirjoista mainitsee Eläketurvakeskuksen. Kaikki Eläketurvakeskuksen maininneet oppikirjat ilmoittivat ETK:n tiedonlähteeksi eläkeasioissa. Viidessä oppikirjassa ETK nimettiin työsuhdetietojen kerääjäksi ja eläkerekisterien pitäjäksi.

Perusturvaa ei ole missään tutkituista oppikirjoista selkeästi määritelty. Perusturvaa ei käytetä myöskään minkään eläkemudon tai eläkelain synonyyminä. Perusturvaksi selitetään toisinaan kansaneläke-etuus, toisinaan kansaneläkelain ja työeläkelain mukaiset etuudet yhdessä. Perusturva mainitaan vain kuudessa tutkituista 20 oppikirjasta.



## Mikä työeläkkeessä olennaista

Eräiksi oppisisältöjen arvioinnin kriteereiksi otettiin työeläketurvaa koskevia lausumia ja ilmauksia.

Kaikissa työeläketä esittelevissä oppikirjoissa selostetaan työeläkkeen ansaintaperiaate, jota voitaneenkin pitää keskeisenä piirteenä. Puolessa oppikirjoista selvitetään eri eläkelait ja eläkemudot, mikä on jo aika yksityiskohtaista tietoa peruskoululaiselle. Sen sijaan puutteelliselta vaikuttaa, että työeläke luonnehdittiin jatkopalkaksi vain joka kolmannessa oppikirjassa. Yhteensovitus, jota lieene hyvin vaikea ymmärtää ilman käytännön esimerkkiä, selitetään lähes puolessa näistä oppikirjoista.

Rekisterit ja TEL-indeksi mainittiin joka neljännessä oppikirjassa. Eläkkeen karttuminen, eläkeläisten määrä ja eläkkeen hakeminen selvitetiin joka viidennessä oppikirjassa.

Mikä työeläketurvaa oppiaineuksessa sitten olisi keskeisintä ja oppimisen kannalta olennaista, jos tavoitteena on kokonaiskäsitteksen luominen sosiaaliturvasta ja siinä erityisesti työeläketurvasta? Irrallinen, kokonaisuuksiin liittymätön faktatieto ei edistä välttämättä kokonaisuuden ymmärtämistä.

## Havainnollisuus

Valokuvaa oppikirjoissa oli harvoin onnistuttu käyttämään niin, että sillä olisi selvä yhteys esitettävään asiaan. Valokuva voi viestiä informaatiota, mutta usein se oli valittu ilmeisesti keventämään tekstiä. Työeläkejärjestelmän tuottamia graafisia piirroksia ja taulukoita oppikirjoissa oli vähän.

Kaavioiden ja graafisten esitysten lainaaminen suoraan koulukirjoihin, ei puollakaan paikkaansa. Nehän on asiantuntija laatinut toiselle asiantuntijalle järjestelmän sisällä ja ne vaatisivat muokkausta koulukäyttöön sopiviksi.

Se, millaista visuaalista aineistoa opetuksessa käytetään, ei ole lainkaan yhdentekevää. Tutkimusten mukaan kaaviot jäsentävät tietoa paremmin kuin kuvat. Havainnollistettaessa opetettavaa asiaa pitäisi oppiaineiden keskeisimmät ja tärkeimmät asiat välittyä siinä oppilaalle. Kuvituksen tulee tukea oppimista ja olla yhdenmukainen opetukselle asetettujen tavoitteiden kanssa.

## Oppikirjat vapautuivat ennakkotarkastuksesta

Oppikirjojen ja muun oppimateriaalin ennakkotarkastuksesta luovuttiin 1.8.1992 alkaen. Tätä ennen kaikki peruskoulun, lukion ja ammatillisten oppilaitosten käyttämät oppikirjat piti olla opetushallituksen hyväksymiä.

Ylitarkastaja Eero Kalliomäki opetushallituksesta arvioi, että parempaan suuntaan ollaan menossa tällä tavalla. Oppikirjojen ennakkotarkastus oli aikansa elänyt systeemi.

Opetushallitus hyväksyy opetussuunnitelmien peruserätyöt. Sillä säilyy edelleen myös velvoite opetuksen yleisestä seuraamisesta ja se hankkii palautetta kentältä. Siten esimerkiksi eri alojen painotuksia opetuksessa voidaan perustelluista syistä muuttaa.

Oppikirjan valinta on koulukohtainen, viime kädessä opettajakohtainen.



nen ja he ratkaisevat opetussuunnitelman puitteissa, vastaako tarjolla oleva oppimateriaali opetuksen tavoitteita.

## 15-vuotiasta eivät eläkeasiat kiinnosta

-Kuinka voi kuvitella 15-vuotiaan olevan kiinnostunut eläketurvas-

## Pärjääkö merkonomi eläketiedoillaan

Suomen Liikemiesten Kauppaopistosta lehtori Väinö Lemponen toteaa, että peruskoulunsa juuri päättäneiltä nuorilta puuttuu motivaatio eläkeasioihin, ja heidän motivoitintensa on osoittautunut käytännössä hankalaksi. Tämän ikäisiä ei kiinnosta

siaalivakuutuksen ja työeläkevakuutuksen idean. Yksityiskohtia tulisi esittää vain harkiten ja nekin esimerkiksi asioista, jotka voidaan olettaa kiinnostavimmiksi tai tuimmiksi arkielämästä.

Käytännön esimerkkejä, todellisia tarinoita eläkeasioista, pitäisi olla



Jouko Laittinen

taan, vastaa lehtori Pauli Arola, kun kysyn oppikirjan tekijän ja opettajan ongelmista työeläkeasioissa. Normaalkoulun lehtori Pauli Arola on kirjoittanut useita yhteiskuntaopin oppikirjoja. - Työeläkeasiat ovat peruskoululaiselle vielä liian etäällä. Oppikirjan tekijän ongelma ei niinkään ole materiaalin puute. Ongelmallisinta on sen pedagogisen ratkaisun tekeminen, mitä ja millä tavalla esimerkiksi eläkeasioita opetetaan 15-18-vuotiaille. On arvioitava myös se, mitkä asiat ylipäätänsä ovat opettavissa.

Peruskoulun oppiaineksessa oppilaan omaan kokemuspäiriin kuuluvat asiat yhteiskunnasta ovat olennaisia. -Oppikirjan tekijät ratkaisevat sen, mitä työeläkeasioista oppikirjoissa esitetään. Selostamatta voidaan jättää esimerkiksi työeläkkeen määräytymisperusteet, Arola kertoo.

-Oppikirjasta ei pidä tehdä käsikirjaa. Oppikirjan tekijät kokeilevat oppikirjaansa tietysti ensin omassa opettajan työssään, muuta testausta oppikirjat eivät käy läpi. Kustantajat eivät puutu oppikirjan sisällöllisiin ratkaisuihin.

Opettaja kyllä pärjää Arolan mukaan omilla ja oppikirjan tiedoilla. Se, kuinka työeläkeasioita opetetaan, on hyvin opettajakohtaista. Opettaja voi tuoda esiin asioita, joita oppikirjoissa ei ole. Opettajan tietojen tulisi tietysti pysyä ajan tasalla, vaikka oppikirjoissa olisikin puutteita ja vanhentuneita tietoja.

Arola viittaa opetushallituksen laatiin peruskoulun ja lukion opetussuunnitelman perusteisiin. Työeläkeasiat, eikä edes sosiaalipolitiikka, ole peruskoulun eikä lukion yhteiskuntaopetuksessa keskeinen alue.

vielä omakaan eläketurva. Perusteet sille, mitä kauppaoppilaitoksissa opetetaan yhteiskunnasta, antaa opetushallitus. Eläkeasioiden opetus käytännössä vaihtelee hyvinkin paljon koulu- ja opettajakohtaisesti.

Eläkeasioiden opiskelussa ei välttämättä aina tarvita oppikirjaakaan, vaan usein hankitaan alan tuottamaa materiaalia ja opiskeluprosessin tuloksena syntyy kokonaiskäsitys eläkeasioista. Joku opiskelija innostuu toisinaan tekemään seminaarityön tai tutkielmankin eläketurvasta. Opettaja löytää tältä alalta käyttöönsä myös aika hyvin materiaalia, oppaita ja kirjoja on tarjolla.

Merkonomiksi voi valmistua tietämättä kovinkaan paljon työeläkeasioista. Kauppaoppilaitosten julkishallinnon linja sisältää sosiaalipolitiikan kurssin, ja siinä eläkeasiatkin tulevat paremmin esille.

Yhteiskuntaopin opetuksen kauppaoppilaitoksissa on mahdollista lukematon määrä aloja, jotka kilpailevat opiskelijoiden ajasta ja kiinnostuksesta.

## Työeläketietoa lisää kouluihin

Pahin puute oppikirjojen keskimäärin sivun pituisessa työeläketurvaselostuksessa on työeläketurvan idean, sen peruseräiteiden heikko selvitys.

Nuori ihminen tarvitsee kuitenkin selkeää kuvaa yhteiskunnasta. Kokonaisuuksien ymmärtämiseen tarvittavat peruskäsitteet luodaan aikaisemman tietorakenteen pohjalta. Alle 20-vuotiaan koululaisen kannalta olennaista on työeläketieto, joka jäsentää pääperiaatteet, selvittää so-

*Lehtori Väinö Lemponen opettaa Suomen Liikemiesten Kauppaopistossa yhteiskuntaoppia.*

*Hänen mukaansa yhteiskuntaopin opetuksen on mahdollista luukematon määrä aloja, jotka kilpailevat opiskelijoiden ajasta ja kiinnostuksesta.*

opettajien ja oppikirjan tekijöiden käytettävissä entistä enemmän muokattavaksi kouluopetuksen.

Siitä huolimatta, että yhteiskuntaopin ja kansalaistaidon opintokokonaisuuksien on mahdollista eri asteissa kouluissa olennainen osa koko yhteiskunnan rakenteista ja toimintoista, työeläketiedon osuutta tulisi perustellusti lisätä. Näin varsinkin ammatillisissa oppilaitoksissa, joista nuoret siirtyvät työelämään, työntekijöiksi ja työnantajiksi.

Työeläkejärjestelmän itsensä tulisi myös kiinnostua nykyistä enemmän siitä, mitä tietoa koulunuorisolle tarjotaan työeläketurvasta.

**RITVA RANTANEN**  
Eläketurvakeskuksen  
tiedotusosaston  
oppimateriaalisihteeri



# KOTONA TAPAHTUVAN HOITOTYÖN TEL-VAKUUTTAMINEN

**Yhteiskunta tukee monilla eri tavoilla ja useiden eri säännösten perusteella muualla kuin laitoksissa tapahtuvaa hoitotyötä. Asiakaspalvelussa eläkelaitokset joutuvat ratkaisemaan, miten eläkevakuuttaminen eri tilanteissa tulee järjestää ja kuka on vakuuttamisvelvollinen työnantaja. Kysymyksen selvittelyä hankaloittaa usein se, että asiakas ei tiedä tarkasti, mistä tuki- ja hoitomuodosta on kyse.**

Seuraavassa käydään läpi sekä kotihoidontuen avulla palkattujen hoitajien vakuuttaminen että myös muut kotona tapahtuvan hoidon muodot. Samalla otetaan kantaa velvollisuuksien ottaa vakuutus.

## Kotihoidontuella palkatut hoitajat

Kotihoidontuki on markkamääräinen, ei todellisiin hoitomenoihin sidottu, tuki, jolla tuetaan vammaisen, vanhuksen tai pitkäaikaissairaana kotona tapahtuvaa huoltoa. Kotihoidontuesta säädetään sosiaalihuoltolain 20 §:ssä ja -asetuksen 9 §:ssä.

Kunnan sosiaalilautakunnan ja yksityisen henkilön (hoitajan) välillä teh-

dään sopimus vammaisen, vanhuksen tms. kotona tapahtuvasta hoidosta.

Siihen, kuinka selvä sopimussuhde syntyy hoitajan ja lautakunnan välillä, vaikuttaa hoidettavan kyky huolehtia asioistaan. Jos hoidettava on huonokuntoinen, lautakunta ja hoitaja sopivat hoidosta hyvinkin tarkasti. Jos taas hoidettava itse hankkii hoitajan ja sopii tämän kanssa muun muassa palkkiosta, jää hoitajan ja lautakunnan välinen suhde ja sopimus hyvinkin epämääräiseksi.

Hoito tapahtuu yleensä aina hoidettavan kotona, ei laitoksessa.

Kotihoidontukea käsittelevät ETK:n



Kristina Issakainen





lakiosaston tiedotteet 5/91 ja 4/92. Näiden perusteella vakuuttamisvelvollisuus jakautuu seuraavasti:

Jos hoitaja on hoidettavan perheenjäsen (asuu samassa taloudessa), toiminta ei kuulu minkään eläkelain piiriin.

Mikäli hoitajalle ei makseta muuta palkkaa kuin kotihoidontukea, on hoitaja KVTEL:n alaisessa työsuhteessa.

Jos taas hoitaja saa palkkaa hoidettavalta hoitotuen lisäksi, hän on TEL-työsuhteessa hoidettavaan. Tällöin TEL-palkkaan luetaan kuuluvaksi kaikki hänelle maksettavat korvaukset - sekä kunnan että hoidettavan itsensä maksamat korvaukset.

### Vammaispalvelulaissa tarkoitettujen avustajien

ETK on antanut 1989 tiedotteen (1/89) niiden vammaisten avustajien vakuuttamisesta, jotka on palkattu vammaispalvelulain perusteella.

Laki velvoittaa kuntaa järjestämään erilaisia palveluja ja tukitoimia, joista yhdeksi on määritelty korvaukset vammaiselle hänen henkilökohtaisesta avustajastaan; siis avustajan palkka sosiaalikuluneen.

Käytännössä tämä merkitsee sitä, että vammaisen tekee työsopimuksen hoitajansa kanssa, hoitajana voi olla jopa perheenjäsen. Tällöin vammaisesta tulee työnantaja ja hänen täytyy myös järjestää hoitajalleen TEL-vakuutus.

Vammaispalvelulaki eroaa kotihoidontuesta siltä osin, että vammais- palvelulain mukaan myös hoitajana toimiva perheenjäsen pitää vakuuttaa TEL:n mukaan.

Tästä hoito- ja tukimuodosta tekee TEL-vakuuttamisen kannalta ongelmattoman se, että kunnalla on lain perusteella velvollisuus korvata kaikki avustajasta aiheutuneet kulut

vammaiselle, siis myös vakuutusmaksut.

### Perhehoitajat

Perhehoitajat ovat henkilöitä, jotka kunnan tai kuntainliiton kanssa tekemänsä sopimuksen perusteella järjestävät kodissaan toisen henkilön hoidon, kasvatuksen tai muun ympärivuorokautisen huolenpidon ja saavat tästä korvauksen. Muussa tapauksessa hoidettavat jouduttai- siin hoitamaan laitoksissa. Myös huostaanotettuja lapsia sijoitetaan perhehoitoon. Hoitotoiminnan luonne vaihtelee huomattavasti sen mukaan, paljonko hoidettavia on.

Tilanteen on tehnyt aikaisemmin mielenkiintoiseksi se, että perhehoitajat eivät ole olleet työsuhteessa kuntaan tms, mutta he eivät ole myöskään olleet tyypillisiä yrittäjiä. YEL:n mukaisesti hoitajat ovat kuitenkin aikaisemmin eläketurvansa järjestäneet, mikäli he ovat turvaa hankkineet.

Nyt perhehoitajista on annettu oma laki, joka on tullut voimaan 1.7.1992. Samalla on myös KVTEL:a muutettu.

1.7.1992 alkaen perhehoitajalain piiriin kuuluvat perhehoitajat tulivat kunnallisen eläkejärjestelmän perusturvan piiriin, vaikka he eivät muuten olekaan työ- tai virkasuh- teessa kuntaan.

Takautuvia korjauksia uusi laki ei aiheuta. 1.7.1992 asti perhehoitaja voi järjestää eläketurvansa YEL:n mukaan edellyttäen, että hänellä on ollut useita hoidettavia.

On huomattava, että uusi laki ei kiel- lä tai estä perhehoidon tarjoamista itsenäisenä ammatinharjoittajana. Todella laaja ja ammattimainen hoitotoiminta voi edelleen tapahtua YEL-asemassa.

Asiasta saa tarkemman selon ETK:n yleiskirjeistä A 28/91 ja A 14/92 ja lausunnosta 25.3.1991 (julkaistu).

### Perhepäivähoitajat

Perhepäivähoitajat hoitavat toisten lapsia, ja tällöin on kyse normaalista lasten päivähoitosta.

Jos nämä hoitajat ovat ns. yksityisiä perhepäivähoitajia, määräytyy heidän vakuuttamisensa sen mukaan, missä hoito tapahtuu. Omassa kodissaan toisten lapsia hoitavat ovat yrittäjiä ja toisten kodissa heidän lapsiaan hoitavat ovat työsuhteessa ja kuuluvat TEL:iin (työnantajina hoidettavien vanhemmat).

Kunnalliset perhepäivähoitajat kuuluvat luonnollisesti KVTEL:n piiriin.

### Lapsen hoitoon liittyvät tuet

Lapsen kotihoidontukea maksetaan alle kolmivuotiaan lapsen vanhemmille, jos lapsi ei ole kunnan järjestä- mässä hoidossa.

Lapsen hoitotukea suoritetaan sellai- sen lapsen vanhemmille, joka sairau- den, vian tai vamman takia on vähintään kuuden kuukauden ajan erityisen hoidon tarpeessa.

Näihin kahteen tukimuotoon ei liity vakuuttamisongelmia, koska kysymys ei ole ansiotyöstä.

Kaikkien käsiteltyjen tuki- ja hoito- muotojen vaikutusta hoitajan asemaan (eläkeoikeuteen), jos hoitaja jo on eläkkeellä, selostetaan yleiskir- jeessä A 25/90. Hoitotyö saattaa lak- kauttaa yksilöllisen varhaiseläk- keen, työkyvyttömyys- tai työttö- myyseläkkeen.

### MARKUS PALOMURTO

Eläkevakuutusosakeyhtiö Ilmarisen lakiasianosaston lakimies



# UUDET OHJEET ELÄKEASIAKIRJOJEN SÄILYTTÄMISESTÄ

**Eläketurvakeskus on yleiskirjeellään uusinnut ohjeet, jotka koskevat yksityisen työeläkejärjestelmän eläkeasiakirjojen ja tietojen säilyttämistä.**

Keskeinen muutos aikaisempiin vuodelta 1979 oleviin ohjeisiin (yleiskirje 20/79) on, että eläkelaitokset voivat tallentaa asiakirjoja myös uuden tallennusmenetelmän, kuvankäsittelyn avulla. Tällä tavoin aikaansaatu kopio asiakirjasta vastaa alkuperäistä asiakirjaa kuten nykyisin mikrofilmauksella aikaansaatu paperikopio.

Uuden yleiskirjeen liitteenä on selkeät esimerkkiluettelot eläkeasian ja vakuuttamisen käsittelyyn liittyvistä paperiasiakirjoista sekä niiden säilytysmuodosta ja säilytysajasta.

## Ohjeiden soveltaminen

Uuden yleiskirjeen ohjeita sovelletaan eläketurvan järjestämiseen ja eläkeasiaan liittyviin asiakirjoihin ja tietoihin (TEA 23 a §). Eläketurvan järjestämiseen liittyvillä asioilla tarkoitetaan vakuutusasioita ja yrittäjien työtuloasioita. Eläkeasiaan liittyvät tiedot ovat lähinnä eläkehakemuksen käsittelyyn, päätöksen antamiseen tai eläkkeen maksamiseen liittyviä asiakirjoja.

Eläketurvakeskuksen säilyttämiin asiakirjoihin ja tietoihin sovelletaan soveltuvin osin samaa menettelyä kuin eläkelaitoksissa oleviin tietoihin.

Jos eläkeasiakirjat ja tiedot samanaikaisesti kuuluvat verotus- ja kirjanpitoasiakirjoihin, sovelletaan niihin myös vero- ja kirjanpitolainsäädännössä annettuja ohjeita ja määräyksiä asiakirjojen ja tietojen säilyttämisestä.

## Asiakirjojen säilytysmuoto

Asiakirjat voidaan säilyttää alkupe-  
räisinä, alkuperäisen muotoisena

taikka niissä oleva tieto säilytetään. Uuden yleiskirjeen liitteenä olevassa luettelossa on mainittu kunkin asiakirjan kohdalla asiakirjan vaatima säilytysmuoto.

Alkuperäisasiakirjalla tarkoitetaan asiakirjaa sellaisena, jona se on eläkelaitokselle saapunut. Myös eläkelaitoksen valmistama ja lähettämä asiakirja, esimerkiksi eläkepääätös, on alkuperäisasiakirja.

Alkuperäisen muotoisena pidetään asiakirjaa, joka on mikrofilmaamalla tai kuvankäsittelymenetelmällä taikka muulla vastaavalla menetelmällä säilytetty saman muotoisena kuin se on eläkelaitokselle tullut. Alkuperäisen muotoisena tallennettu asiakirja voidaan tulostaa uudelleen samaan muotoon, jossa se on ollut ennen tallentamista.

Jos asiakirjasta säilytetään vain sen sisältämä tieto, tiedon ei tarvitse olla alkuperäisessä muodossa.

## Tallennusmenetelmät

Yleiskirjeen tarkoittamia asiakirjojen ja tietojen tallennusmenetelmiä ovat koneelliset tietovälineet, mikrokuvaus sekä kuvankäsittely.

Koneellisia tietovälineitä ovat magneettinauhat, magneettilevyt tai vastaavat tietovälineet. Niillä voidaan säilyttää vain sellaisia tietoja, joita päivitetään, kuten rekistereitä.

Mikrokuvauksella tarkoitetaan perinteistä mikrokuvausta, jolle on jo olemassa standardit.

Kuvankäsittely on laser-tekniikalla toimiva menetelmä, jossa alkupe-  
räisen asiakirjan kuvia käsitellään digitaalisessa muodossa. Tässä menetelmässä asiakirja kuvataan kuvauslaitteella (skannerilla) tietokoneen magneettilevylle muistiin, josta tieto siirretään ns. optiselle levyllä, jossa tietoa säilytetään. Optiselta levyltä tieto voidaan siirtää takaisin kuvaruudulle luettavaksi tai tulostettavaksi alkuperäistä asiakirjaa vastaavaan muotoon.



Kuvankäsittelyn käyttömahdollisuudet ovat mikrofilmausta laajemmalla. Arkistoinnin lisäksi kuvankäsittely soveltuu toimistotöiden hoitamiseen. Tällöin optiselle levyille siirrettyä asiakirjakopiota käsitellään sähköisessä muodossa paperien sijasta. Sähköisessä muodossa oleva kuva voidaan myös siirtää linjaa pitkin muualla käsiteltäväksi.

### Ehdot tallennusmenetelmien käytölle

Eri tallennusmenetelmien käytölle on tiukat laatuvaatimukset. Esimerkiksi mikrofilmaukselle on olemassa Suomen standardoimisliiton antama standardi SFS 3540. Uudessa yleiskirjeessä taas on kuvankäsittelyn käytölle yksilöidyt ehdot.

### Kuvankäsittely- ja mikrofilmikopioiden käyttö muutoksenhaussa

Eläkelaitokset ja Eläketurvakeskus voivat tietyin poikkeuksin käyttää muutoksenhaussa kuvankäsittelymenetelmällä ja mikrofilmauksella aikaansaatuja paperikopioita vastaamaan alkuperäistä asiakirjaa.

Jos muutoksenhakuelimillä on tulevaisuudessa tekninen valmius ottaa kuvankäsittelymenetelmällä aikaansaatuja asiakirjoja vastaan sähköisessä muodossa, voi mahdollisesti tarvittavan paperikopion tulostaminen tapahtua myös muutoksenhakuelimessä.

### Pysyvästi säilytettävät asiakirjat ja tiedot

Osa eläkeasioihin liittyvistä asiakirjoista säilytetään pysyvästi tieteellisen tutkimuksen tarpeita varten. Nämä asiakirjat tulee säilyttää alkuperäisinä tai alkuperäisessä muodossa mikrofilmattuina.

Aikaisemman ohjeen mukaan tieteellisen tutkimuksen tarpeita varten säilytettiin kunkin kuukauden 8, 18 ja 28 päivä syntyneitä koskevat asiakirja kaikilta vuosilta. Uuden yleiskirjeen mukaan riittää, jos yksi-

tyisessä työeläkejärjestelmässä säilytetään 0:aan ja 5:een päättyvien vuosien 18. ja 28. päivinä syntyneitä koskevat eläkepäätökset ja niihin liittyvät asiakirjat.

Uutta arkistointimenettelyä voidaan noudattaa myös aikaisemmin arkistoitujen asiakirjojen osalta.

### Muussa kuin paperimuodossa tulevat asiakirjat ja tiedot

Eläkelaitokset saavat tietoja muun muassa toiselta eläkelaitokselta tai työnantajalta muussakin muodossa kuin paperilla, esimerkiksi magneettinauhalla. Tällä tavoin saatuja tietoja säilytetään yleensä saman ajan kuin vastaavia paperiasiakirjoina tulleita tietoja.

Jos esimerkiksi kuvankäsittelyasiakirja siirretään sähköisesti laitoksesta toiseen, säilytetään näin saatu asiakirja samoin kuin vastaava paperiasiakirja.

### Asiakirjojen hävittäminen

Uusi yleiskirje sisältää aikaisempaa tarkemmat ohjeet asiakirjojen hävittämisestä. Paperiasiakirjat hävitetään joko polttamalla tai silppuamalla. Mikrofilmit hävitetään yleensä ongelmajätelaitoksessa. Magneettiset ja optiset tallenteet on demagneetoitava tai tehtävä lukukelvottomiksi ennen hävittämistä.

Asiakirjojen hävittämisen toimeenpanosta vastaa aina eläkelaitos. Tätä vastuuta eläkelaitos ei voi siirtää toiselle, esimerkiksi paperinkeräisytyhtiölle. Samoin asiakirjoja hävitettäessä on huolehdittava siitä, etteivät ulkopuoliset saa asiakirjoja tai niiden tiedot haltuunsa.

## MARKKU SIRVIÖ

*Eläketurvakeskuksen  
neuvonta- ja valvontaosaston  
apulaisosastopäällikkö*



Kristina Issakainen



Tarja Heinilä-Hannikainen Geneveen

# Eurooppalaisten työntekijöiden vapaan liikkumisen takuunaiseksi

**Tarja Heinilä-Hannikainen on valittu nyt perustetun EFTA Surveillance Authorityn palvelukseen. Organisaatiosta käytetään lyhennettä ESA. Uuden organisaation tehtävänä on huolehtia, että EFTA-valtiot noudattavat ETA-sopimusta.**

Suurin osa nyt aloittavasta 20 toimihenkilöstä seuraa vapaan kilpailun toteutumista. Heinilä-Hannikaisella on aivan oma erityisalueensa: hän valvoo, että valtiot huolehtivat eurooppalaisten mahdollisuudesta liikkua perheineen vapaasti maasta toiseen. Syksyn mittaan ESA:aan rekrytoidaan lisää henkilökuntaa.

Tarja Heinilä-Hannikainen on toiminut koko työuransa ajan kansainvälisten kysymysten parissa. Valmistuttuaan lakimieheksi hän opiskeli kansainvälistä oikeutta Ranskassa Strasbourgin yliopistossa. Suomeen palattuaan hän aloitti työnsä Eläketurvakeskuksessa, jossa osallistui sosiaaliturvasopimusten valmisteluun ja neuvotteluihin sekä huolehti sopimusten toimeenpanon käynnistymisestä ja sopimusten tulkinnasta.

Välillä hän oli vuoden verran ulkoministeriössä kehitysyhteistyöosaston palveluksessa, josta Heinilä-Hannikainen palasi Eläketurvakeskuksen ETA-prosessin valmistelun käynnistyessä vuonna 1989. Ensimmäisenä asiana oli perehtyä Euroopan yhteisön lainsäädäntöön sosiaaliturvan kannalta.



Jouko Laitinen

*Tarja Heinilä-Hannikainen aloittaa työnsä eurooppalaisten vapaan liikkumisen turvaajana Genevessä marraskuun alussa. Hän saa myöhemmin kaksi kollegaa, jotka ovat erikoistuneet koulutukseen ja työelämän kysymyksiin.*



-Myöhemmin osallistuin hallituksen ETA-esityksen laadintaan ja edustin Suomen työeläkejärjestelmää EFTA:n ja EY-komission välisissä sosiaaliturvaa koskevilla neuvotteluilla, Tarja Heinilä-Hannikainen kertoo.

-Vaikka varsinaiset ETA-neuvottelut ovat jo päättyneet, EFTA- ja EY-osapuolet tapaavat toisiaan edelleen. Nyt neuvottelujen kohteena on Euroopan yhteisön uuden lainsäädännön sisällyttäminen ETA-sopimukseen. Olen edelleen osallistunut sosiaalialan neuvotteluihin Brysselissä, vaikka olen tämän vuoden toiminut sosiaali- ja terveysministeriössä, sen kansainvälisten asiain toimiston ETA/EY-juristina.

## Haasteellinen EY-säännöstö

-Euroopan yhteisön sosiaaliturvasäännöstön tutkiminen osoittautui todella mielenkiintoiseksi. Sosiaali- ja terveysministeriö kutsui pari vuotta sitten EY-komission sosiaaliturvaosaston päällikön Rob Cornelissenin Suomeen. Vierailullaan hän piti Eläketurvakeskuksessa alustuksen Euroopan yhteisön sosiaaliturvasäännöstöstä ja niiden merkityksestä, Tarja Heinilä-Hannikainen kertoo.

Eläketurvakeskuksessa ryhdyttiin tämän jälkeen selvittämään, mitä Euroopan yhteisöön sopeutuminen vaatii työeläkelainsäädännöltä. Onneksi kahden maan väliset sosiaaliturvasopimukset olivat tuttuja ja perustuvat samoihin periaatteisiin, joten uuden sosiaaliturvan koordinoitijärjestelmän valmistelu EFTA-maiden ja Euroopan yhteisön välille oli helpompaa. Myös kaikissa muissa EFTA-maissa: Islannissa, Itävallassa, Norjassa, Liechtensteinissa, Ruotsissa ja Sveitsissä ryhdyttiin valmistelemaan ETA-sopimukseen liittymistä samalla tavalla.

-Euroopan yhteisön säännöt eivät puutu minkään maan omaan sisäiseen sosiaaliturvaan. ETA koskee itse asiassa vain niitä ihmisiä perheineen, jotka työuransa aikana tekevät työtä useammassa kuin yhdessä ETA-maassa. Heille sopimuksella on suuri merkitys, Tarja Heinilä-Hannikainen korostaa. Tavoitteena on, että työntekijä tai yrittäjä ja hänen per-

heensä kuuluu aina jonkun maan sosiaaliturvan piiriin maasta toiseen työhön siirtyessään.

Nyt perustettu uusi ETA-organisaatio huolehtii, että valtiot noudattavat ETA-sopimusta ja vapauttavat meidät liikkumaan työn mukaan ympäri Eurooppaa. -Jokaisessa maassa on niin moninaisia etuuksia, että niiden koordinointi vaatii paljon työtä, Tarja Heinilä-Hannikainen kertoo. Työeläketurvan sopeuttaminen ETA:aan on joustavaa, koska sen etuudet perustuvat Euroopan yhteisössä totuttuun periaatteeseen; sosiaaliturva perustuu työhön.

Pohjoismaisen asumiseen perustuvan sosiaaliturvan soveltaminen eurooppalaiseen ansiosidonnaiseen sosiaaliturvaan on vaikeampaa, joten maiden omaa lainsäädäntöä, meillä Suomessa muun muassa kansaneläkelainsäädäntöä, joudutaan muuttamaan esimerkiksi siten, että etuus karttuu Suomessa asumisajan perusteella.

## Työeläkkeestä koko työelämään

ESA tarjoaa Genevessä kahden vuoden pituisen tehtävän. Tarja Heinilä-Hannikaisen tehtävät laajenevat sosiaaliturvasta kattamaan koko sen alueen, joka koskee ihmisten vapaata liikkumista. Ihmisten vapaan liikkumisen alueeseen kuuluvat vaikkapa työsuojelunormit ja tutkintojen tunnustaminen toisessa ETA-maassa.

Uuden organisaation henkilökunnan valitsee EFTA:n sihteeristöstä muodostettu valintalautakunta. -Ketään suomalaista ei sattunut olemaan mukana minua haastattelemassa, Tarja Heinilä-Hannikainen kertoo.

Hän pohtii kansainvälistymisen merkitystä. ETA-sopimus on todella laaja kansainvälinen sopimus. Muutokset koskevat kuitenkin vain ETA-maiden kansalaisia. Hän uskoo, että Suomi ei vedä eurooppalaisia tänne työn hakuun, mutta Eurooppa vetää puoleensa suomalaisia kielitaitoisia nuoria koulutettuja ihmisiä. Suomeen suuntautuva muuttoliike tulee aivan muualta kuin Euroopan yhteisön alueelta tai EFTA-maista.

## Kahdenväliset sopimukset merkityksellöiksi

ETA:n piiriin kuuluvien maiden keskinäiset kahdenväliset sopimukset menettävät nyt suurelta osin merkityksensä, kun ETA-säännöt tulevat niiden tilalle. Esimerkiksi Pohjoismaiden, Saksan ja Englannin kanssa on tehty uusia ETA-sopimusta täydentäviä sopimuksia, ja samalla kumottu entiset sopimukset.

Haastattelua tehtäessä Keski-Euroopassa on vielä kesälomakausi, joten Tarja Heinilä-Hannikainen ei ole vielä päässyt tarkemmin keskustelemaan uudesta työstään EFTA:n valvontaviraston toimitalokin on Genevessä vasta rakenteilla.

Heinilä-Hannikainen uskoo, että jäsenvaltioiden kansalaiset tulevat olemaan valvonnan tärkein tietolähde, kun on kysymys ETA-sääntöjen rikkomisesta. Jos jäsenvaltio ei noudata ESA:n antamia ohjeita, asia viedään joko nyt perustettavaan EFTA-tuomioistuimeen tai EY-tuomioistuimeen. Jälkimmäisen arvovalta on niin suuri, että valtiot noudattavat sen päätöksiä ilman sanktiotakin.

ETA-sopimuksen voimaantulo on auki muun muassa siksi, että Sveitsin kansanäänestyksen tulos on ennalta arvaamaton. Tarja Heinilä-Hannikainen ihmettelee Suomen ja Sveitsin eroa. Kummassakin maassa ETA-sopimus on parhaillaan parlamenttien käsiteltävänä. Sveitsin TV:ssä ja lehdistössä käsitellään koko ajan ETAa. Suomessa eduskunta käsittelee samaan aikaan ETA-sopimusta, mutta täällä sopimuksen merkitystä ei enää käsitellä tiedotusvälineissä. Kuitenkin ETA tuo jo mukanaan suurelta osin samat muutokset kuin Euroopan yhteisön jäsenyys.

*Haastattelu: Pirkko Etelävuori*



# KUNTOUTUKSESTAKO KATKAISU TYÖKYVYTTÖMYYDELLE?

Alentunut työkyky, mutta vielä hyvä terveydentila, ei mitään pitkäaikaissairautta. Näin määritellen kuntoutuksen tarpeessa oli viisi prosenttia LEL-työntekijöistä, jotka osallistuivat kuntoutuskyselyyn ja varhaiskuntoutuskokeiluun.

LEL Työeläkekassan tutkijoiden mukaan ryhmä on kuntoutustoimille sovelia. Onhan varhaiskuntoutuksen keskeisenä ajatuksena aloittaa työkykyä säilyttävät toimet mahdollisimman varhain.

Tutkimus antaa tukea erityyppisille kuntoutustoimille työkyvyn ylläpitämiseksi ja työkyvyttömyyskierteen katkaisemiseksi.

Alkuvuodesta valmistuneen tutkimuksen ovat tehneet tutkimuspäällikkö Päivi Leino, erikoistutkija Kari Hänninen ja apulaisylilääkäri Jukka Kivekäs. Tutkimukseen osallistui 3800 maatalous-, metsä-, rakennus- ja satamatyöntekijää yhdeksästä eri yrityksestä, jotka olivat mukana LEL Työeläkekassan varhaiskuntoutuskokeilussa vuosina 1990 - 1991.

Kyselyn vastausprosentti oli 72,5. Yhdeksällä kymmenestä pohjakoulutuksena oli kansa- tai peruskoulu. Runsas kolmannes oli vailla ammatikoulutusta. Vastajat olivat olleet ikäänsä nähden pitkään LEL-alojen töissä ja olivat keski-ikältään 40-vuotiaita.

Tutkimuksen tavoitteena oli selvittää, millaiseksi työntekijät kokevat työkykynsä ja kuntoutustarpeensa sekä minkälainen yhteys työntekijän terveydentilalla, työoloilla ja elintavoilla on näihin. Tutkimuksella haettiin myös tietoa kuntoutuksen jatkotoimien tueksi.

Varhaiskuntoutuksena pidetään erilaisia toimenpiteitä, jotka auttavat työelämässä olevia säilyttämään työ- ja toimintakykynsä.



Kristina Issakainen

## Kuntoutuksella mahdollisuutensa

Tutkimus antaa tukea erityyppisille kuntouttaville toimille työkyvyn ylläpitämiseksi. Tutkijoiden mielestä sekä työntekijä että työnjohto ja työnantaja voivat yrittää katkaista heikkenevän työkyvyn kierrettä.

\* Fyysisen kunnon - lihaskunnon ja hapenottokyvyn - ylläpitäminen ja parantaminen on tarpeen erityisesti fyysisesti vaativissa töissä. Työkuormitus ei takaa hyvää kuntoa.

\* Liikuntaa harrastaneiden joukossa todettiin, että mitä enemmän ihminen harrasti liikuntaa, sitä vähemmän hänellä esiintyi tuki- ja liikuntaelinten oireita.

\* Liikunnalla saattaa olla myönteistä vaikutusta myös henkisen kuormittuneisuuden laukaisussa.

\* Fyysistä kuormitusta vähentävät työmenetelmät ja joustavuus työtahdissa ovat tärkeitä erityisesti ikääntyvän työntekijän työkyvyn säilyttämisessä. Tärkeää on myös vähentää tapaturmavaaraa.

\* Työn organisointiin ja työnjohdon menettelytapoihin kannattaa kiinnittää huomiota, kun pyritään ehkäisemään ennen aikaista työkyvyn alenemista. Työpaikan sosiaalinen ilmapiiri ja esimiesten toimintatavat saattavat olla yhtä tärkeitä kuin fyysinen työympäristö ja työergonomia.



\* Hyvän ammattikoulutuksen saaneilla työntekijöillä oli vähemmän työkykyongelmia kuin heikommin koulutetuilla. Koulutus saattaa antaa taitoa suoritua työstä kuormitusta vähentävällä tavalla. Tämä korostaa jatko- ja täydennyskoulutuksen merkitystä sellaisilla aloilla, joilla peruskoulutuksen taso on heikko.

## Varhaiskuntoutuksen tarvetta suhteellisesti eniten metsureilla

Sellaisia, jotka ilmoittivat työkykynsä alentuneen, mutta joiden terveydentila oli vielä hyvä, oli suhteellisesti eniten metsureissa. Heistä seitsemän prosenttia kuului ryhmään, joka luokiteltiin mahdolliseksi varhaiskuntoutuksen kohderyhmäksi. Tähän ryhmään kuului kolme prosenttia rakennustyöntekijöistä, viisi prosenttia satamatyöntekijöistä ja kaksi prosenttia puutarhatyöntekijöistä.

Miehillä varhaiskuntoutuksen tarvetta oli enemmän kuin naisilla. Yli 45-vuotiaista miehistä tähän ryhmään kuului 15 prosenttia.

Alentunut työkyky hyvän terveydentilan ryhmässä oli selvästi yhteydessä työn fyysiseen ja psyykkiseen kuormittavuuteen. Työkyvyn alenemista selittivät tässä ryhmässä huono fyysinen kunto, työn vähäinen mielenkiinto, kiireinen työtahti, keskushermoston rasisoitteet ja sosiaalisen tuen puute työssä.

## Työkyky selvästi alentunut 14 prosentilla miehistä

Kysyttäessä tämänhetkistä työkykyä ilmoitti 14 prosenttia miehistä ja yhdeksän prosenttia naisista sen alentuneen selvästi. Kolme prosenttia miehistä ja kaksi naisista oli mielestään työkyvyttömiä nykyiseen työhönsä.

Yli 50-vuotiaista miehistä kolmannes ja naisista viidennes ilmoitti työkykynsä selvästi heikenneen. Naisista rakennustyöntekijät ja miehistä metsurit kokivat työkykynsä muita heikommaksi. Tosin alojen väliset erot olivat pieniä.

Työkyky oli selvästi yhteydessä heikentyneeseen terveydentilaan ja työn kuormittavuuteen. Säryt ja stressioireet sekä ergonomiset puutteet heikensivät työkykyä. Sitä selittivät myös kiireinen työtahti, yksintyöskentely, tapaturmavaara, työn

mielenkiintoisuus, työtyytyväisyys yleisiin työjärjestelyihin ja esimiesten tuki.

Tutkijat arvioivat, että työn korkeat fyysiset vaatimukset ja sitä tekevän ihmisen suorituskyky voivat joutua ristiriitaan, jota ikääntyminen ja kiireinen työtahti korostavat. Jos vielä koulutuksen antamat ammatilliset valmiudet ovat heikot eikä työnjohto tue riittävästi, ristiriita lisääntyy. Työntekijä kokee tilanteen psykofyysisenä rasittuneisuutena ja alentuneena työkykynä.

Nykyisessä työssä arvioitiin jatkettavan keskimäärin 53-vuotiaiksi. Nuoremmat työntekijät uskoivat jaksavansa nykyisessä työssään lyhyemmän aikaa kuin vanhemmat. Vain kuusi prosenttia kaikista vastaajista uskoi jatkavansa työssään yli 60-vuotiaiksi.

Joka kolmannella tutkituista oli yksi tai useampia pitkäaikaisia sairauksia. Sairaudet lisääntyivät iän myötä.

## Lääkinnällistä kuntoutusta ja fysikaalista hoitoa toivottiin runsaasti

Lääkinnällistä kuntoutusta toivottiin runsaasti ja sen suosio lisääntyi iän kasvaessa. Yleistä terveydentilan selvittelyä toivoi 30 - 40 prosenttia tutkimukseen osallistuneista. Sitä toivottiin paitsi kuntoutuksen myös työterveyshuollossa koettujen puutteiden takia.

Niistä miehistä, joiden työkyky oli heikko, 58 prosenttia esitti lääkinällisen kuntoutuksen toimia ja kolmannes sekä lääkinällisen että ammatillislouenteisen kuntoutuksen tarvetta.

Stressin laukaisemiseen tähtäävä hoitoa tarvitsi mielestään joka kymmenes vastaaja.

Ammatillista kuntoutusta toivottiin vähemmän kuin lääkinällistä. Ammatillisen kuntoutuksen ja työolosuhteiden muutoksiin oltiin valmiimpia nuoremmassa ikäryhmässä. Nuoremmat suosivat aktiivista voimaharjoittelua. Vanhemmissa ikäluokissa toivottiin enemmän fysikaalista hoitoa.

Teksti: Riitta Heinonen

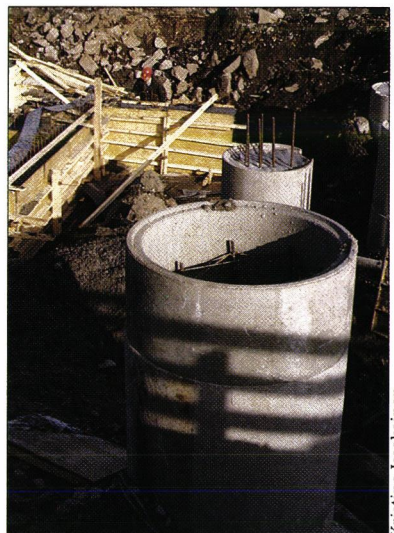
## Kuntoutusesimerkkejä:

### T.R. 24-vuotias rakennusmies

Hän on työskennellyt viisi vuotta sementtivalujen korjaus- ja paikkaustyössä. Työ on ajoittain kovin pölyistä. Hän sairastui keskivaikeaan astmaan jo kouluiässä. Varhaiskuntoutuskokeilussa hän haki kuntoutusta täsmentämättä, millaista etuutta haki. LEL Työeläkekassa ohjasi hänet ammatinvalinnanohjaukseen, jossa laadittiin teknillisen oppilaitoksen rakennustekniikan linjan käymiseen tähtäävä kuntoutussuunnitelma. Haki ja pääsi kouluun, jonka on aloittanut.

### E.M. 50-vuotias tasoitemies

Hänellä on ollut pitkäaikainen yläraajaolkavarsioireyhtymä ja olkaluun sivunastan tulehdus. Hänellä on paljon kädet hartiatason yläpuolella työskentelyä. LEL Työeläkekassa ohjasi hänet ensin erikoislääkärin tutkimukseen ja sen jälkeen aktiiviseen niskahartiaseudun kuntoutukseen (HIKI-kurssi). Kurssin aikana lihasvoimat ja nivelten liikkuvuudet paranivat selvästi.



Kristina Issakainen



# Integraatio ja työttömyys sosiaaliturvan päähaastajat



Kristina Issakainen

**Euroopan yhdentymisen asettaa pohjoismaiselle hyvinvointivaltiolle ja sosiaalivakuutukselle aivan uudenlaisia haasteita. Uhat eivät tule kuitenkaan pelkästään ulkoapäin; myös kotimaan kasvava työttömyys voi vaarantaa nykyisentasoisen sosiaaliturvan.**



Muun muassa nämä ajatukset herättivät keskustelua Turun pohjoismaisessa sosiaalivakuutuskokouksessa kesäkuussa. Kokouksen yleisteemanä oli Pohjoismaiden sosiaalivakuutus ja kansainvälinen yhteistyö.

## EY muokkaa sosiaalivakuutusta

Euroopan sisäisten rajojen avautuminen muokkaa voimakkaasti pohjoismaista sosiaalivakuutusta, ennusti valtiotieteen tohtori Olli Kangas esitelmässään. Kankaan arvion mukaan muutospaineita aiheuttavat etenkin taloudelliset tekijät sekä verotuksen yhdenmukaistamispa-

-Käynnissä oleva yhdentyminen on luonteeltaan lähinnä taloudellista. Tästä syystä juuri taloudelliset tekijät asettavat pohjoismaiselle sosiaalipolitiikalle suurimmat sopeutumis- haasteet. Nämä epäsuorat taloustekijät ja taloudellisten edellytysten muuttuminen saattavat vaikuttaa pohjoismaiseen sosiaalipolitiikkaan jopa enemmän kuin EY-direktiivit, arvioi Kangas.

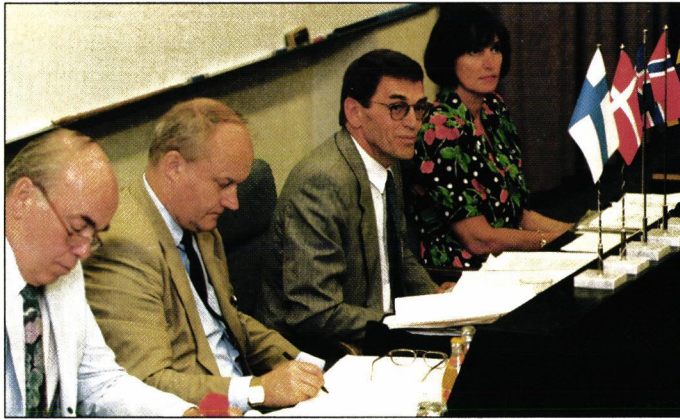
Olli Kangas on tehnyt sosiaaliturvaan liittyviä kansainvälisiä vertailuja Tukholman yliopistossa. Vertailujen perusteella Kangas allekirjoittaa sen yleisen käsityksen, että nykyinen pohjoismaainen sosiaalivakuutus on yleiseurooppalaista mallia kattavampi. Siksi pohjoismaainen sosiaaliturvamalli joutuu rajojen avautuessa kovalle koetukselle.

Kankaan arvion mukaan integraatio muovaa pohjoismaista sosiaalivakuutusmallia niin, että se lähenee sekä keskieuropalaista että liberaalista sosiaalivakuutusikäntä; julkisen vallan osuus sosiaaliturvan järjestämisessä pienenee, vapaaehtoisten lisävakuutusten merkitys kasvaa ja ansaintaperiaate astuu kansalaisuuden tilalle etujen saamisen perusteeksi.

Myös kytkentä maksettujen maksujen ja saatavien etujen välillä tulee entistä selymmäksi, ennusti Kangas. Kankaan mukaan esimerkiksi Suomessa ja Ruotsissa vallitseva periaate, jonka mukaan kansaneläkkeen saa pelkän maassa asumisen perusteella, tulee todennäköisesti muuttamaan yhdentymisen edistyessä.

-Sinänsä EY:n direktiivit jättävät kunkin maan omaksi asiaksi, miten järjestää sosiaaliturvansa, Kangas kuitenkin muistutti.

Myös sairausvakuutusjärjestelmä on Kankaan arvion mukaan yhdentyvissä Euroopassa kovilla. Nykyinen korvaustaso on Pohjoismaissa selvästi korkeampi kuin Keski-Euroopassa, ja etujen heikennyspaineet ovat jo aistittavissa.



Matti Kivekäs

Sosiaalivakuutuskokous keräsi Turkuun kolmisen sataa alan asiantuntijaa.

## Työttömyys uhka sosiaaliturvalle

Kotimaan ennätystyöttömyys saattaa sekin uhata sosiaaliturvaa. On yhä vaikeampaa perustella esimerkiksi tasokkaan eläke- ja sairausvakuutuksen tarpeellisuutta, kun sadattuhannet ovat kokonaan vailla työtä, huomautti Olli Kangas.

Kankaan mukaan EY-maista saadut kokemukset osoittavat, että korkean työttömyyden maissa on työttömyyskorvauksillakin tapana pienentyä. Esimerkiksi Tanskassa korvaukset ovat pienentyneet selvästi verrattuna 1970-luvun puoliväliin.

Suomalainen sosiaaliturvajärjestelmä voi tuskin vielä pitkään aikaan huokaista helpotuksesta; Kangas muistutti, että kerran huippulukemiin nousseen työttömyyden parantaminen on ollut monissa maissa varsin vaikeaa. Usein on lakattu kokonaan yrittämästä.

-Esimerkit osoittavat, että hallitukset ovat yksinkertaisesti antaneet periksi korkean työttömyyden edessä. On sopeuduttu työttömyyslukuihin, jotka eivät aiemmin olisi olleet hyväksyttäviä, Kangas sanoi.

## Sosiaaliturvankin reagoitava suhdanteisiin

Työttömyys on pahin suhdanneongelma: samaan aikaan kun valtion tulot pienentyvät, kulut kasvavat. Nykyisentasoinen sosiaaliturva saattaa olla vaarassa, jos tätä ongelmaa ei pystytä ratkaisemaan. Näin arvioi valtiotieteen tohtori Markku Lehto sosiaali- ja terveysministeriöstä.

Lehto tarjosi ratkaisuksi ongelmaan joustavaa sosiaaliturvajärjestelmää, joka kykenisi reagoimaan suhdannevaihteluihin. Yksi tapa toteuttaa ajatusta käytännössä olisi uudenlainen työttömyys- ja suhdannemaksu, jota maksaisivat suhdannevaiheesta riippuen joko työnantajat tai työntekijät.

-Idea on se, että kun työttömyys pienenee tietyn tason alle, työnantaja alkaa maksaa suhdannemaksua, ja maksu varastoidaan laman varalle.

Kun työttömyysprosentti ylittää tietyn rajan, alkavat työntekijät maksaa työttömyysmaksua, jolla katetaan työttömyyden kasvusta koituvat kustannukset, Lehto selvitti.

-Maksulla olisi myös epäsuora vaikutus: se ehkäisisi työmarkkinoiden ylikuumenemista ja pitäisi työn hinnan järkevällä tasolla, huomautti Lehto.

## Joustavuutta myös eläkkeellejääntiin

Markku Lehto kaipasi joustavuutta myös eläkejärjestelmään. Myös sen tulisi hänen mielestään pystyä mukautumaan erilaisiin suhdannetilanteisiin.

Kun työllisyystilanne on huono ja työvoimaa on tarjolla yllin kyllin, iäkkäiden ja huonokuntoisten työntekijöiden eläkkeellejääntiä tulisi Lehdon mielestä helpottaa. Kun työvoiman kysyntä jälleen kasvaa, voitaisiin satsata enemmän työntekijöiden kuntoutukseen.

Eri vaihtoehtojen houkuttelevuutta Lehto säätelisi yksinkertaisesti etuuksien tasoa muuttelemalla; Lehdon mielestä vallitsevan työllisyystilanteen tulisi vaikuttaa myös sosiaalietuuksien tasoon.

Lehto asetti kyseenalaiseksi myös koko varhaiseläkejärjestelmän tarpeellisuuden. -Kun tavoitteena on eläkkeellejäänti-ään nosto, tarvitaan yleensä erillistä eläkejärjestelyä, jonka ehdot ovat työkyvyttömyyseläkkeen ehtoja lievemmat, kyseli Lehto.

-Se, joka ei hyväksy sosiaalipolitiikan tietoista sopeuttamista suhdannepolitiikkaan, saa pian huomata, että sopeutuminen on todellisuudessa tapahtunut vieläkin tuskallisemmalla tavalla, Lehto maalaili.

Kirsi-Marja Peräkylä



# ULKOMAANTYÖN LUONTOISEDUT ELÄKEPALKASSA

Päätös n:o 1615/91/621.  
Postitettu 10.3.1992.  
ETK:n tietopankissa.

Eläkepalkkaa määrättäessä työansion määrä lasketaan samojen perusteiden mukaan kuin veron ennakkoa pidettäessä. Luontoisedut otetaan huomioon verohallituksen vahvistamien perusteiden mukaan. Lainsäätäjän on jättänyt lainsoveltajan tulemaan toimeen näillä ohjeilla myös silloin, kun kysymyksessä on ulkomailla tehty työ. Hiljakkoin on ollut ensimmäistä kertaa VAKO:ssa asti käsiteltävänä kysymys ulkomaantyössä saatujen luontoisetujen arvioinnista.

## Taustatiedot

X oli työskennellyt projektipäällikkönä Oy:n palveluksessa Sri Lankassa. Työnantajan kustantamana asuntona hänellä oli aluksi omakotitalo, jonka vuokra oli 4 600 mk/kk. Sähkö- ja puhelinlaskut maksoi työnantaja. Talossa asui myös kaksi muuta Oy:n palveluksessa olevaa henkilöä ja väliaikaisesti muiden yritysten henkilöstöä. Palvelusväkeä oli neljä henkilöä, joiden palkan Oy maksoi. Myöhemmin työnantaja kustansi X:lle hotellimajoituksen, jonka kulut olivat 7 500 mk/kk.

X:llä oli käytössään myös auto kuljettajineen. Palkkatodistukseen työnantaja oli merkinnyt autoedun arvoksi 2 500 markkaa kuukaudessa.

Rahapalkaksi X ja Oy olivat sopineet 15 248 mk/kk. Siitä työnantaja ilmoitti TEL-palkaksi 10 748 markkaa, 3 000 markkaa maksettiin päivärahaa asemamaahan ja 1 500 markkaa Suomessa palkanmaksun yhteydessä. Työnantaja suoritti rahakorvauksen paitsi X:n itsensä lomamatkakustannuksista Sri Lankan ja Suomen välillä, myös hänen perheensä matkasta Sri Lankaan.

X vaati muun muassa, että hänen eläkepalkkansa on otet-

tava huomioon luontoisedut eli asunnosta ja autosta työnantajalle koituneet kustannukset, päivärahat sekä perheen matkakulujen korvaukset.

## VAKO:n päätös

VAKO katsoi, että X:n työnantajaltaan saama asuntoetu ja autoetu tulee lisätä hänen eläkepalkkaansa. Asuntoedun arvona tulee ottaa huomioon 4 000 markkaa ja autoedun arvona 1 500 markkaa kuukaudessa. Päivärahaa X on saanut verohallituksen verovapaaksi määräksi vahvistamissa puitteissa, joten eläkkeen perustaksi otettavaa ansiota ei ole syntynyt. Matkakorvaukset ovat kulukorvauksia eivätkä siis palkkaan eikä eläkepalkkaan kuuluvia ansioita.

## Ulkomaantyyön eläkepalkka

Laki ei salli eläkepalkasta sovittavan. Työnantajan tulee ilmoittaa eläkepalkaksi se todellinen palkka, jonka hän on työntekijälleen maksanut. Tämä koskee myös ulkomailla tehtyä työtä.

Ulkomaantyyön palkkaukseen vaikuttavat muun muassa erot Suomen ja asemamaan olosuhteissa, verotuksessa ja elinkustannuksissa, asemaan kenties korkea inflaatio jne. Työhön liittyy usein myös erityiskustannuksia, jotka työnantaja korvaa. Mikä on työstä maksettua palkkaa, mikä taas kustannusten korvausta, saattaa olla hyvinkin tulkinnanvaraista.

## Luontoisetujen arviointi

Eläketurvakeskuksen eläkepalkkaa koskevassa yleiskirjeessä (A 8/90) on annettu ohjeeksi, että ulkomaantyyön eläkepalkassa otetaan huomioon myös luontoisetujen arvo kusakin yksittäistapauksessa erikseen ottaen huomioon Suomessa noudatettavat periaatteet.

Tällä lausumalla on tarkoitettu jättää väljyyttä kyseisten

luontoisetujen arviointiin. Verohallituksen päätökset luontoisetujen laskentaperusteista eivät koske ulkomailla saatuja luontoisetuja. Perusteet eivät siten sellaisinaan sovellu myöskään eläkepalkkaa määrättäessä, koska ne pohjautuvat Suomen olosuhteisiin. Verohallituksen vahvistamia määriä tulisi kuitenkin yleensä pitää kattona arvioinnissa.

## Asuntoetu

Varsinkaan lyhyillä työkoennuksilla ei työnantajan kustantama asunto ole täysin rinnastettavissa palkkaetuna saatuaan työsuhdeasuntoon Suomessa.

Kun työnantaja kustantaa ulkomaankomennuksella olevan työntekijän asumisen asemamaassa joko antamalla tälle asunnon korvaukselta käyttöön, korvaamalla vuokratannukset tai maksamalla hänen hotellimajoituksensa, on järjestelyssä samoja piirteitä kuin kulukorvauksen maksamisessa. Asuntokustannukset asemamaassa ovat tavallaan työmatkasta aiheutuneita ylimääräisiä kustannuksia, joita ei syntyisi, jos työntekijä työskentelisi Suomessa.

Toisaalta asunto palvelee usein myös työ-, edustus- ja vierastiloina. Edustava asunto palveluskuntineen on monissa maissa välttämätön jo yhtiön imagonkin kannalta. Kehityksessä yleensä edellytetään, että maahan tulevat ulkomaalaiset työllistävät paikallista väestöä ja palveluskunta seuraa talon mukana tarvittainpa sitä tai ei.

Tällaisen "ylisuuren" asunnon huomioon ottaminen eläkepalkassa asuntoedun verotusarvon tai todellisten kustannusten mukaisesti ei ole perusteltua. Palveluskunnan palkkaamista puolestaan ei liene lainkaan tarkoitettu vastikkeeksi ulkomaille lähetetyn työntekijän työstä.

## Johtopäätökset

VAKO:n päätöksestä lienee lupa lukea ainakin se, että verohallituksen vahvistamia luontoisetujen laskentaperusteita ei tarvitse sellaisenaan noudattaa, kun määrätään eläkepalkkaa ulkomailla suoritetusta työstä.

X:n oma laskelma asunnosta palveluskuntineen aiheutuneista kustannuksista oli 10355 mk/kk ja auton ja sen kuljettajan kustannuksista 3778 mk/kk. VAKO puolestaan harkitsi oikeaksi lisätä eläkepalkkaan asuntoetuna 4000 mk/kk ja autoetuna 1 500 markkaa kuukaudessa.

Kuten huomataan, X:n eläkepalkka muodostui näin ollen lähes samaksi kuin se "koko naispalkka", joka hänelle oli sovittu rahana maksettavaksi. Ratkaisu tuntuu kohtuulliselta, koska tuo summa sopijapuolten yhteisesti hyväksymänä vastannee Suomessa vastaavasta työstä maksettavaa palkkaa ja sanottua "koko naispalkkaa" käytettiin myös X:n vuosilomapalkan perusteena.

Sikäli kuin eläkepalkan määräämisessä jää sijaa harkinnalle, olisi suotavaa, että vakuutettuja mahdollisimman yhdenvertaisesti tekivät he sitten työtänsä kotimaassa tai ulkomailta. Jo pitkään on pyrkimyksenä ollut saada poistetuksi ulkomaantyyön eläkepalkan satumanvaraisuus muuttamalla lainsäädäntöä siten, että eläkepalkkana pidettäisiin sitä palkkaa, mikä vastaavasta työstä olisi Suomessa maksettava. Asia on vireillä sosiaali- ja terveysministeriössä.

**HELENA TAPIO**  
Eläketurvakeskuksen  
lakiosaston  
apulaisosastopäällikkö



# RAKENNUSALALLA TOIMIVA AUTONKULJETTAJA LEL:IIN

Päätös n:o 6184/90/3674.  
Postitettu 10.1.1992.  
ETK:n tietopankissa

Yhtiö oli yksiköittänyt toimintaansa suuressa määrin erillisiin tulosyksiköihin. Vaikka yhtiön erillisessä tulosyksikössä suoritettava työ (autonkuljetus) sinällään olisikin ollut TEL:n piiriin kuuluvaa, sovellettiin siihen LEL:a, koska koko yhtiö oli luonnehdittava rakennustyönantajaksi, jonka palveluksessa tapahtuva kuljetustyö on LEL:n piiriin kuuluvaa rakennustyötä.

## Vakuutusoikeuden ratkaisu

X Oy:n pääasiallinen toimiala on rakennustoimen harjoittaminen. Koneyksikkö on kuulunut Teollisuus- ja liikerakentamisen ryhmään, joka on rakennustoiminnasta vastaava yksikkö. Mainittu ryhmä sekä X Oy:n Helsingin seudun ryhmä ovat yhdistyneet 1.1.1990 uudeksi yksiköksi nimeltään YX. Koneyksikön kuljetuspalvelut kohdistuvat X Oy:n omille yksiköille eikä se myy kuljetuspalvelujaan ulkopuolisille. Koneyksikön autonkuljettajat kuuluvat rakennusalan työehtosopimuksen piiriin. X Oy:tä on pidettävä rakennustyönantajana ja koneyksikön suorittamat kuljetukset ovat suoraan yhteydessä varsinaiseen rakentamiseen. Asiassa esitettyyn selvitykseen nähden on katsottava, että X Oy:n koneyksikön autonkuljettajiin on sovellettava LEL:a.

Myös eläkelautakunta ja Eläketurvakeskus olivat päätyneet asiassa samaan lopputulokseen.

## Perustelut muutoksenhauille

Asiassa muutosta hakenut eläkelaitos kiinnitti asiassa huomiota seuraaviin seikkoihin.

X Oy on osa suuresta konsernista. Autonkuljettajat ovat yhtiön koneyksikön palveluksessa. Koneyksikkö ei kuulu

X:n rakennustoiminnasta vastaavien osien alaisuuteen, vaan yhtiön organisaatiossa koneyksikkö on alistettu suoraan yhtiön ylempälle johdolle. Kaupparekisteritietojen mukaan X:n toimialaan kuuluu paitsi talonrakennustoiminta myös muun muassa rakennustoimintaan liittyvä teollinen ja tuotannollinen toiminta sekä näihin liittyvä muu toiminta. Eläkelaitoksen mielestä X:n voidaan katsoa harjoittavan rakennustoimintaa vain hyvin laajasti ymmärrettynä. Yhtiön toiminta-ajatuksena ei ole pelkkä rakentaminen, vaan laajemmin kaikkinaisen rakennustoimintaan liittyvän teollisen ja kaupallisen toiminnan harjoittaminen. Eläkelaitos ei pitänyt X:ää sellaisena rakennusliikkeenä, jonka kaikkien työntekijöiden voitaisiin katsoa kuuluvan LEL:n piiriin, kuten pienempien rakennusliikkeiden kohdalla voidaan katsoa.

Eläkelaitoksen mielestä työskentelyyn sovellettavaa eläkelakia ei tulisi ratkaista sen perusteella, onko suuri työnantaja yhtiöittänyt moninaisen toimintansa erillisiksi tytäryhtiöiksi vai onko se yksiköittänyt sen omiksi yksiköikseen saman yhtiön puitteissa. TEL:n ja LEL:n välinen rajanveto tulisi, kuten yleensäkin, ratkaista kunkin työntekijän pääasiallisen työskentelyn perusteella.

Kuljetusyksikön työntekijät eivät osallistu mitenkään varsinaiseen LEL:n piiriin kuuluvaan rakennustyöhön ja he ovat kuljetusyksikön työnjohdon alaisia. Ajokalustolla ei myöskään merkittävässä määrin kuljeteta rakennusmateriaalia tai maa-ainesta, vaan kuljetukset ovat etupäässä koneiden ja laitteiden siirtoa sekä rakennustyömaiden huoltoajoa.

Muutoksenhakija totesi myös, että eläkelautakunnan päätöksen mukaan sovellettava eläkelaki ratkaistaan heidän omasta työstään täysin riippumattoman seikan, yhtiörakenteen, perusteella. Keinotekoisena voidaan pitää ratkaisua, jossa X:n koneyksikön autonkuljettajia pidetään LEL:n piiriin kuuluvina vain sen vuoksi, että heidän työnantajansa palveluksessa on myös rakennustyömiehiä.

## Lopputulema

Eläketurvakeskuksen "LEL:n soveltamisala" -kirjasessa on soveltamisohjeet TEL:n ja LEL:n välisestä rajanvedosta. Siinä todetaan, että työala määritellään yleensä sen työn perusteella, jota työntekijä tekee. Tällöin on kuitenkin otettava huomioon työnantajan ko. toiminnan tarkoitus. Esimerkiksi rakennustyötä voivat tehdä sellaiset työntekijät, joiden tehtävänä on rakennetun alueen raivaaminen tai rakennusaineen kuljettami-

nen. Tällöin työn välitön yhteys toiminnan päätarkoitukseen ja työnantajan toimiala saattavat ratkaisevasti vaikuttaa toimialan määrittelyyn. Epäselvissä tapauksissa huomiota on kiinnitettävä myös työ sopimuksen sisältöön.

Käsiteltävässä tapauksessa X harjoitti pääasiassa rakennustoimintaa, joten VAKO:lla oli perusteet luonnehtia työnantaja rakennustyönantajaksi. Kuljetustyöllä oli myös välitön yhteys X:n päätarkoitukseen ja kun autonkuljettajat kuuluivat rakennusalan työehtosopimuksen piiriin, voidaan katsoa, että VAKO:n ratkaisu oli sopusoinnussa ETK:n soveltamisohjeiden kanssa.

ETK:n ohjeissa todetaan edelleen, että kuljetustyön osalta vain rakennustyönantajan palveluksessa olevat työntekijät tekevät LEL:n piiriin kuuluvaa rakennustyötä. Näin ollen on totta, että jos X olisi yhtiöittänyt kuljetuspalvelunsa erilliseen kuljetusyhtiöön, autonkuljettajat kuuluisivat TEL:n piiriin.

Puuttumatta LEL:n rakenteeseen enemmän on todettava, että rajan vetäminen selviin LEL-aloihin (esim. talonrakennus) liittyvissä töissä pelkästään tehdyn työn perusteella ottamatta huomioon myös työnantajan toiminnan tarkoitusta johtaa epätarkoituksenmukaisiin ratkaisuihin.

Vaikkakin omaksuttua rajanvetokriteeriä voidaan pitää keinotekoisena, olisi vielä keinotekoisempaa sitoa rajanveto yhtiön sisäiseen organisaatioon. Ratkaisun sitominen yhtiön kulloinseenkin sisäiseen organisaatioon ja toiminnan itsenäisyyden arvioimiseen siellä johtaisi vain ojasta allikkoon.

**PENTTI  
KOIVISTOINEN**  
Eläketurvakeskuksen  
lakiosaston päällikkö



Kristina Issakainen



# TYÖKYVYTTÖMYYDEN ARVIOIMINEN

**Lievästi kehitysvammainen varastonapumiehenä yli 17 vuotta työskennellyt, 38-vuotias mies lomautettiin toistaiseksi. Neuvottelukunnan mielestä hakijaa oli pidettävä työeläkelakien tarkoittamalla tavalla työkyvyttömänä (pöytäkirja 10/92, kohta 3).**

## Työskentely ja olosuhteet

Hakija oli työskennellyt pienellä paikkakunnalla sijaitsevan suurehkon metallialan yrityksen varastonapumiehenä. Hän teki sekalaisia töitä, kuten varastotöitä, siivousta, lumitöitä jne.

Hänen ilmoitettiin selviytyneen töistään hyvin. Tosin hakijan lähin esimies oli kertonut, ettei hakija pystynyt itsenäiseen työskentelyyn. Hänen työsuorituksiaan jouduttiin valvomaan ja ohjaamaan koko ajan. Sairauspoissaoloja hänellä oli vain vähän, alle kaksi viikkoa vuodessa.

Hakija lomautettiin syyskuusta 1991 alkaen toistaiseksi. Huonojen taloudellisten näkymien vuoksi hakijan työllistymisen tulevaisuudessa näyttää epätodennäköiseltä. Hakijan molemmat vanhem-

mat ovat työssä samassa yrityksessä kuin hakijakin.

Hakija asuu tällä hetkellä työstävänsä kanssa, mutta vanhemmat joutuvat huolehtimaan hänen asioistaan päivittäin.

## Terveydentila

Lievän synnynnäisen CP-vamman seurauksena hakijalla on liikunta- ja puhehäiriö. Testausten perusteella vuonna 1972 hakijan todettiin olevan lievästi-keskivaikeasti heikkolahjainen. Vuonna 1975 suoritettussa työklinitkatkimuksessa hänen on arvioitu pystyvän lähinnä apu-työtehtäviin. Vuonna 1979 neurologian poliklinikalla tehdyn ajokorttiarvioinnin yhteydessä ei ajokortin myöntämistä suositeltu.

Hakija on aktiivisesti harrastanut liikuntaa ja hänen fyysisen kuntonsa on hyvä.

Hakija on itse kertonut, että kädet ovat heikkomat kuin jalat. Kiiretilanteissa käsiin tulee pakkoliikkeitä. Vasemman käden puristusvoima on heikempi kuin oikean. Vasen alaraaja on 0,5 cm lyhyempi kuin oikea. Puhe takeltelee ajoittain.

Neuvottelukunnan tarkastavan lääkärin mielestä varsinaisesti työkykyyn merkittävästi vaikuttavaa ei ole todettu, vaan kanta hakijan työkyvyttömyyteen on otettava lähinnä heikkolahjaisuuden perusteella. Varsinaista eläke-

tapahtumaa ei lääketieteellisesti ole osoitettavissa. Myös neuvottelukunnan psykiatrian erikoislääkärin mielestä hakija kykenee entiseen työhönsä ja ongelmana on pikemminkin vastaavanlaisen työn löytymisen vaikeus.

## Eläkkeet ja muut korvaukset

KELA on myöntänyt hakijalle työkyvyttömyyseläkkeen 1.3.1970 alkaen, mutta lakauttanut eläkkeen 1.4.1975 lähtien, koska hakija on tullut työkykyiseksi. Uusi työkyvyttömyyseläkehakemus oli viireillä.

Hakija on saanut invalidirahaa 1.4.1975 alkaen.

Hakijalle on myönnetty ansioon suhteutettua työttömyyspäivärahaa lomautuksesta alkaen.

## Neuvottelukunnan suositus

Neuvottelukunnan mielestä hakijaa oli pidettävä työeläkelakien tarkoittamassa mielessä työkyvyttömänä, kun otetaan huomioon hänen työnsä loppuminen, hänen työllistymismahdollisuutensa paikkakunnalla sekä hänen terveydentilansa. Keskustelussa kiinnitettiin huomiota siihen, että hakija oli heikkolahjaisuudestaan huolimatta voinut vakiinnuttaa itsensä työelämään.

Kaksi neuvottelukunnan jäsentä esitti eriyvän mielipiteensä, jonka mukaan hakijaa olisi pidettävä työkykyisenä.



Kristina Issakainen

**PIRJO POSTI**  
Eläketurvakeskuksen  
lakiosaston jaostosihteeri



# ETA-SOPIMUS JA TYÖELÄKEJÄRJESTELMÄ

## Vaikutukset pähkinäkuoressa

*Tiivistelmä puheenvuorosta sosiaali- ja terveysvaliokunnalle  
ETA-sopimuksen käsittelyn yhteydessä*

### Työeläketurvan yhteensovittaminen

Työeläketurvan toimeenpanossa sovellettaviksi tulevista säädöksistä keskeisimmät ovat EY-asetukset 1408/71 ja 574/72, joiden avulla pyritään yhteensovittamaan eri ETA-valtioiden sosiaaliturvajärjestelmät siten, ettei sosiaaliturva aseta estettä työvoiman vapaille liikkuvuudelle. Siitä säädetään asetuksella 1612/68. Asetusten tavoitteena on säätää ETA-valtioiden kansalaisille katkeamaton sosiaalija siten myös eläketurva heidän siirtyessään työskentelemään valtiosta toiseen. ETA-sopimuksen voimaantulo merkitsee itse asiassa monenkeskisen sosiaaliturvasopimuksen syntyä, mikä sinänsä on vain hyvä asia.

Työeläketurvan kannalta eläketurvan yhteensovittamiseen ei liity suuria periaatteellisia ongelmia. ETA-sopimuksen voimaantulon herättämät kaksi lainmuutosta ovat luonteeltaan teknisiä. Eläketurvan tasoon ja luonteeseenhan ETA-sopimus ei edellytä muutoksia.

Sopimuksen toimeenpano edellyttää tosin paljon suunnittelutyötä ennen kaikkea eläkehakemusliikenteen sujuvuuden varmistamiseksi. Tälle työlle antaa kuitenkin selkeän pohjan Eläketurvakeskuksen ja KELA:n välinen sopimus työnjaosta niiden toimissa asetuksen 574/72 tarkoitamina käsittelevinä laitoksina.

Sopimuksen mukaan Eläketurvakeskus ja KELA toimivat kumpikin käsittelevinä laitoksina siten, että yksittäisessä eläkeasiassa käsittelevän laitoksen tehtävät hoitaa KELA, kun hakemus on vastaanotettu sen paikallistoimistossa ja Eläketurvakeskus, kun hakemuksen vastaanottajana on työeläkejärjestelmän palvelupiste.

### Oikeus harjoittaa työeläkevakuutusta

Toinen tärkeä kysymys työeläkevakuutuksen kannalta on oikeus lakisääteisen työeläkevakuutuksen harjoittamiseen Suomessa. EY:n kanssa käydyissä neuvotteluissa päästiin siihen, että Suomen lakisääteinen työeläkevakuutus jää henkivakuutusdirektiivien soveltamispiirin ulkopuolelle.

Neuvottelutulos merkitsee sitä, että lakisääteinen työeläkevakuutustoiminta edellyttäisi Suomesta myönnettyä toimilupaa ja olisi muutenkin Suomen säännösten mukaista ja Suomen viranomaisten valvonnassa. Toimilupaa myönnettäessä ei kuitenkaan saisi diskriminoida muiden ETA-maiden kansalaisia. Tämä merkitsee sitä, että muiden ETA-valtioiden vakuutusyhtiöt tulevat samaan kilpailu- asemaan suomalaisten yhtiöiden kanssa. Asian varmistamiseksi työntekijäin eläkela- kiin on tarkoitus tehdä muutos, jonka mukaan lakisääteistä työeläkevakuutusta harjoittavien vakuutusyhtiöiden on

keskityttävä pelkästään tähän toimintaan.

Näköpiirissä ei ole, että muut ETA-maat olisivat laajamittaisesti tulossa Suomen työeläkevakuutusmarkkinoille. Kaiken kaikkiaan saavutettua neuvottelutulosta voidaan pitää täysin tyydyttävänä.

### Asioiden valmistelu

ETA-sopimuksen onnistunut toimeenpano edellyttää sen varmistamista, että myös toimeenpanosta huolehtivat viranomaiset ja yhteisöt saavat oikea-aikaisesti ja kattavasti tarpeelliset tiedot niin EY:n kuin ETA:nkin piirissä tapahtuvista ja odotettavissa olevista säännösten ja soveltamiskäytännön muutoksista.

Tehokkaiden tietoyhteyksien lisäksi on tärkeää, että muutettaessa sosiaaliturvaa koskevia säännöksiä ETA:n piirissä Suomen kannanotot valmistellaan periaatteessa samalla huolellisuudella kuin kansalliset säännösmuutokset. Tämä edellyttää valtion viranomaisten huolehtivan siitä, että eri asiantuntijatahot ovat riittävästi mukana asioiden valmistelussa. Eläketurvakeskus on omalta osaltaan valmis osallistumaan eläketurvan kehittämiseen myös ETA:n piirissä.

**PENTTI  
KOIVISTOINEN**  
*Eläketurvakeskuksen  
lakiosaston  
päällikkö*



## LUOTTOVAKUUTUS ERILLEEN ELÄKETURVAKESKUKSESTA

Eläketurvakeskuksen luottovakuutustoiminta irrotetaan kokonaan erilleen laitoksen muusta toiminnasta. ETK:n osastona nykyisin toimivasta luottovakuutuksesta syntyy osakeyhtiö, joka aloittaa näillä näkymin viimeistään vuoden 1994 alussa. Asiaa koskeva periaatepäätös tehtiin ETK:n hallituksessa viime kesäkuussa.

Ratkaisumallin taustalla on laman ja asiakasyritysten konkurssien liikkeelle panema ETK:n luottovakuutuksen korvausmenon jatkuva kasvu parin viime vuoden ajan. Hyvinä vuosina tasausrahastoon kerätyt varat ja vakuutuksista saatavat maksutulot ovat ETK:lle ainut keino selviytyä korvauksista. Hallintomallista johtuen se ei voi kerätä omia pääomia osakeyhtiöiden tapaan.

Uuden yhtiön osakepääomaksi on kaavailtu 250 miljoonaa markkaa. Se riittäisi korkeintaan 50 miljoonan markan yrityskohtaiseen luottovakuutusriskiin, kun ETK:n yhdessä jälleenvakuuttajan kanssa otettaman vastuun yläraja on ollut 200 miljoonaa markkaa. Jälleenvakuuttajien poistuttua markkinoilta tämä raja on ollut jo jonkun aikaa sadassa

miljoonassa markassa.

Enemmistön perustettavan yhtiön osakkeista merkittävät eläkelaitokset, -säätiöt ja -kassat. Eläketurvakeskuksesta tulisi vähemmistöosakas noin 120 miljoonan markan osuudella.

Yhtiön teknistä perustamisvaihetta päätettiin syyskuussa nopeuttaa pystyttämällä uusi luottovakuutusyhtiö 15 miljoonan markan alkupääomalla. Yhtiö pyritään perustamaan vielä vuoden 1992 puolella. Osakepääoma korotetaan alunperin suunniteltuun 250 miljoonaa markkaan uuden yhtiön toiminnan käynnistämiseen mennessä.

Eläkesäätiöiltä ja -kassoilta poistuisi uuden järjestelyn myötä ns. sateenvarjosuoja: ETK ei enää vastaisi niiden kaikista eläkevastuista joka tilanteessa, niin kuin nykyisin tapahtuu. Suojaa ei purettaisi kuitenkaan kerralla, vaan asteittain kahdentoista vuoden siirtymäajan kuluessa.

Luottovakuutuksen yhtiöittämisen arvellaan selkeyttävän ETK:n roolia työeläkejärjestelmän keskuslaitoksena.

*Jouko Moilanen*

## TYÖELÄKEPÄIVÄ 10. MARRASKUUTA

Kansainvälistyminen, ETA-sopimuksen vaikutukset, työmarkkinaosapuolten näkemykset ansiosidonnaiseen sosiaaliturvaan ovat 30. työeläkepäivän aiheita Helsingin messukeskuksessa tiistaina 10. marraskuuta.

Työeläkepäivän avaa Eläketurvakeskuksen toimitusjohtaja Matti Uimonen. Hän puhuu ajankohtaisista kysymyksistä ja luottovakuutuksen tilanteesta.

Suomen Työnantajain Keskusliiton johtaja Lasse Laatuinen ja Suomen Ammattiliittojen Keskusjärjestön johtaja

Tuulikki Kannisto valottavat oman järjestönsä näkökulmaa työeläketurvaan.

Professori Paavo Okko käsittelee Suomen talouden kansainvälistymisen sopeutumishaasteita. Toimitusjohtaja Altti Aurela, kansliapäällikkö Heikki S. von Hertzen, tutkija Osmo Soininvaara ja kansanedustaja Marjatta Stenius-Kaukonen keskustelelevat paneelissa ansiosidonnaisen sosiaaliturvan tulevaisuudesta.

Lisätietoja työeläkepäivästä antaa Eläketurvakeskuksen koulutuspäällikkö Lauri Mäkeläinen puh. (90) 151 2200.

## POHJOISMAINEN SOSIAALITURVASOPIMUS korvataan uudella sosiaalivakuutussopimuksella

ETA-sopimuksen tullessa voimaan EY-koordinaatiolainsäädäntö (asetukset 1408/71 ja 574/72) korvaa henkilöitä ja asioita koskevan soveltamispiirin osalta kaikki kahdenväliset ja muut sosiaaliturvasopimukset. Käytännössä tämä tarkoittaa sitä, että Pohjoismaiden sosiaaliturvasopimus ja Suomen muiden ETA-maiden kanssa tekemät kahdenväliset sosiaaliturvasopimukset korvautuvat suurimmalta osin.

Pohjoismaat ovat kuitenkin tehneet ehdotuksen uudeksi pohjoismaiseksi sosiaalivakuutussopimukseksi. Tarkoituksena on, että tämä uusi sopimus tulisi voimaan samanaikaisesti kuin ETA-sopimus. Uusi pohjoismainen sosiaalivakuutussopimus varmistaa Pohjoismaiden välillä liikkuvien sellaisten henkilöiden sosiaaliturvan, jotka eivät EY:n normien mukaan saa liikkuaan sosiaaliturvaa, koska eivät ole työsuhteessa. Suurempia tällaisia ryhmiä ovat opiskelijat ja eläkeläiset.

Koska EY-asetus rajoittuu henkilöiden osalta jäsenvaltioi-

den kansalaisiin ja nykyinen sosiaaliturvasopimus koskee myös kolmansien valtioiden kansalaisia, on uuden pohjoismaisen sosiaalivakuutussopimuksen henkilöpiiriin lisätty kolmansien valtioiden kansalaiset.

EY-asetukset sinänsä antavat jäsenvaltioille mahdollisuuden sopia muunkinlaisesta soveltamisesta kuin asetusten määräykset edellyttävät.

Pohjoismaiden kesken on totuttu huomattavasti kevyempään ja sujuvampaan sosiaaliturvasopimuksen soveltamiskäytäntöön.

Pohjoismaiden ministerineuvosto asetti lokakuussa 1991 työryhmän, jonka tehtävänä on laatia ehdotus uuden pohjoismaisen sosiaalivakuutussopimuksen toimeenpanosopimukseksi ja valmistella yhteispohjoismaiset soveltamisohjeet pohjoismaisen vakuutussopimuksen ja EY-asetusten 1408/71 ja 574/72 soveltamiseksi.

*Pia Aaltonen*

## VANHUSTEN JA VAMMAISTEN kotihoidontukea laajennetaan

Vanhuksen, vammaisen ja pitkäaikaissairaana kotihoidontukea selvittänyt työryhmä jätti mietintönsä 19.5.1992 sosiaali- ja terveysministerille.

Työryhmä esittää kotihoidon tuen laajentamista ja tukimuotojen monipuolistamista sekä omaishoitoa koskevien säännösten kirjaamista sosiaalihuoltolakiin.

Sosiaalihuoltolaissa ehdotetaan säädettäväksi, että kotihoidotosopimuksen tehnyt henkilö ei ole työsuhteessa kuntaan eikä hoidettavaan. Kotihoidotosopimuksen vaihtoehtona kunta voisi tehdä per-

hehoitajalaissa tarkoitettua sopimusta vastaavan toimeksiantosopimuksen, johon mm. liittyisi KVTEL:n mukainen eläketurva. Näiden rinnalla olisi kolmantena vaihtoehtona työsopimuksen tekeminen hoitajan kanssa, jolloin hoitaja kuuluisi KVTEL:n piiriin ilman erityissäännöksiä.

Mietinnön mukaan pitkällä aikavälillä luotaisiin koko omaishoidon kattava lainsäädäntö. Siinä yhteydessä muun muassa selvitettäisiin sosiaaliturvan ja erityisesti eläkkeiden kertyminen kotona tapahtuvan hoidon ajalta.

*Helena Tapio*



## BALTIAN MAIDEN SOSIAALIVAKUUTUSKONFERENSSI



Baltian maiden ensimmäisen sosiaalivakuutuskonferenssin tunnus kuvaa Itämeren lahtineen. Itämeren yhteen sitoma maantieteellinen kokonaisuus ilmentää hyvin Baltian maiden halua katsoa länteenpäin ja hakea yhteenkuuluvaisuutta siltä suunnalta.

Kutsun Liettuan järjestämään kokoukseen saivat Viron ja Latvian lisäksi Puola, Saksa, Tanska, Ruotsi ja Suomi. Venäläisiä ei jostain syystä kutsuttu. Tanskalaiset eivät jostain syystä vaivautuneet tulemaan.

Kielikysymys oli yksi kokouksen käytännön ongelmista. Jotta kokous sujuisi, tarvittiin neljä virallista kieltä; liettua, venäjää, saksa ja englanti. Tulkauksessa oli toivomisen varaa, mutta sen korvasi isäntien ja emäntien vilpityn halu saada vieraat viihtymään.

Baltian maiden sosiaaliva-

kuutus on nyt valinkauhassa. Neuvostoliiton valtiollisesta holhouksesta halutaan päästä eroon ja saada tilalle länsimainen vakuuttamiseen perustuva järjestelmä. Se ei ole helppo tehtävä.

Esimerkiksi alhaiseen eläkekään ollaan totuttu ja sen noutamisaikheet kohtaavat kiivasta vastustusta. Neuvostoliiton järjestelmässä naisten eläkeikä oli 55 vuotta ja miesten 60 vuotta. Toinen "pyhä" asia on eläkeläisen oikeus tehdä ansiotyötä.

Myös sosiaaliturvan rahoitustapa on avoinna. Rahoitetaan sosiaalivakuutus valtion budjetista, kuten ennen Neuvostoliitossa, jokojärjestelmällä vaiko rahastoivan järjestelmän avulla? Rahastointi kiinnostaa, mutta sitä on vaikea sovittaa talouteen, joka vasta ottaa ensiaskeleitaan markkinatalouden suuntaan.

Pirkko Jääskeläinen

## TILASTOSTA KANSANPAINOS

Vuoden 1990 aikana ensimmäisen kerran yksityisen alan työeläkelakien piiriin tuli 68000 henkilöä. Määrä oli pienempi kuin kertaakaan koko 80-luvulla. Yksityisen alan työsuhteissa olleiden määrä supistui samaan aikaan, kertoo Eläketurvakeskuksen uutustuote Taskutilasto 1992. Taskutilasto on ilmestynyt myös englanniksi.

### Eläkemenojen osuus sosiaalimenoista pieneni

Taloudellisen toimeliaisuuden väheneminen viime vuonna pienensi bruttokansantuotetta ja lisäsi sosiaalimenoja, joten sosiaalimenojen osuus bruttokansantuotteesta kasvoi 27 prosentista 32 prosenttiin. Eläkemenojen osuus sosiaalimenoista pieneni vastaavana aikana puoli-toista prosenttiyksikköä. Työ- ja virkaeläkkeet olivat 7,8 prosenttia ja kokonaiseläkemeno 12 prosenttia bruttokansantuotteesta.

Kokonaiseläkemeno oli viime vuonna 62,7 mrd.mk, josta yksityisen sektorin osuus oli 39 prosenttia, 24,7 miljardia markkaa.

Eläkkeensaajia oli viime vuoden lopussa yhteensä yli 1,17 miljoonaa. Heistä 78 prosenttia sai sekä työ- ja kansaneläkettä (914 100).

Yksityisen sektorin työeläke-

läisen keskimääräinen kokonaiseläke on 4 300 markkaa kuukaudessa. TEL-eläkettä saavan eläke oli 4 800 markkaa, josta tuhat markkaa kansaneläkettä. LEL-keskieläke oli neljä tuhatta markkaa ja yrittäjän eläke 4 500 markkaa. Viljelijän keskimääräinen kokonaiseläke oli 3 200 markkaa, josta tuli kansaneläkkeenä 1 900 markkaa ja työeläkkeenä 1 300 markkaa.

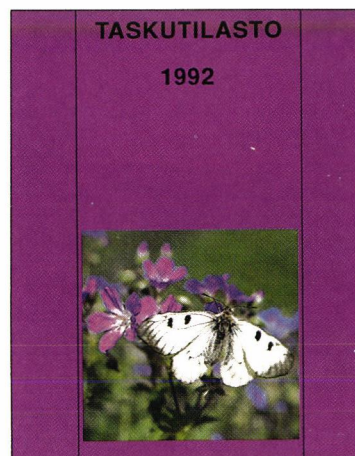
### Työeläke tärkein eläke

Työeläkkeen osuus on kasvanut ja kansaneläkkeen pientynyt viimeisten vuosien aikana. TEL-eläkeläisen työeläkkeen osuus on kasvanut kymmenessä vuodessa 70 prosentista 79 prosenttiin, LEL-eläkeläisellä 53 prosentista 65 prosenttiin.

### Puolet työikäisistä TEL:n piirissä

Puolet 16-64-vuotiaista oli vakuutettu työntekijäin eläkelain mukaan viime vuoden lopussa. 16-64-vuotiaista vain kuusi prosenttia oli vakuutettu pelkästään kansaneläkelain mukaan. Väestöstä 68 prosenttia kuuluu jonkin yksityisen alan työeläkelain piiriin ja 26 prosenttia julkisten eläkelakien piiriin.

Taskutilaston on toimittanut Heidi Nyman Eläketurvakeskuksen tilasto-osastolta. Uutuustuotetta saa tilata Eläketurvakeskuksesta.



Liettualaisen Kaunaksen vanha kaupunki on kaunis ja hyvin säilynyt, mielenkiintoinen matkailukohde tulevaisuudessa.



## ELÄKETURVAKESKUKSEN UUDET PAINOTUOTTEET

### Työeläke tutuksi

Eläketurvakeskus on julkaisut jokaisen käteen tarkoitettun yleisperiaatteet sisältävän esitteen "Työeläke tutuksi". Esite kertoo, miten toimia eläkeasioissa, mitä työeläketurva sisältää ja millä perusteella työeläkettä voi saada.

Uusi esite korvaa entiset suurlle yleisölle tarkoitettut esitteet Mille eläkkeelle ja Tunne työeläketurviasi.

Esite sopii koulujen ja opintokerhojen aineistoksi. Esitteessä on mukana työeläkkeen tiedustelukortti.

### Työeläkkeen tiedustelu uusittu

Eläketurvakeskus kokeilee tietosuojalain vaatimukset paremmin täyttävää työeläkkeen tiedustelua. Lomakkeessa on käytetty pankkisiirrosta tuttua jäljentävää paperia. Asiakkaan täyttäessä hänelle itselleen jäävää tiedustelua tiedot jäljentyvät kirjekuoren sisälle samanlaiseen lomakkeeseen.

Heinäkuussa 1200 ihmistä tarkisti uudella lomakkeella tietonsa Eläketurvakeskuksen rekisteristä. Näiden kokemusten perusteella lomake on parasta täyttää kuulakynällä eikä kirjoituskoneella.

Lomake on entiseen tapaan kaksikielinen.

### Eläke-esite nuorille

Eläketurvakeskuksen uusi esite yhdistää kaksi asiaa, jotka äkkiseltään tuntuvat olevan kaukana toisistaan: nuoret ja työeläkkeen. Työeläkkeestä turvaa myös nuorelle -esite ilmestyi syyskuussa sekä suomeksi että ruotsiksi.

Esitteeseen on koottu nuorta ihmistä koskevaa ja kiinnostavaa tietoa. Siitä selviää muun muassa, minkä ikäisenä eläkettä alkaa karttua ja miten esimerkiksi opiskelu, armeija, työttömyys ja vanhempainloma eläkkeeseen vaikuttavat. Myös ulkomailla työskentelevän eläkeasioita käsitellään.

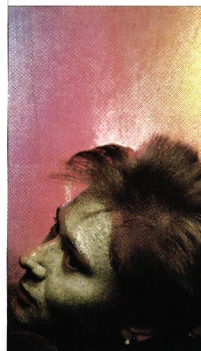
Kaksitoistasivuinen esite lähetetään muun muassa rekisteriotteen liitteenä niille alle 35-vuotiaille työntekijöille, jotka tulevat työelämään ensimmäisen kerran.



TYÖELÄKE TUTUKSI  
1992



Työeläkkeestä  
turvaa  
myös nuorelle  
1992



Uusia painot tuotteita voi tilata Eläketurvakeskuksesta.

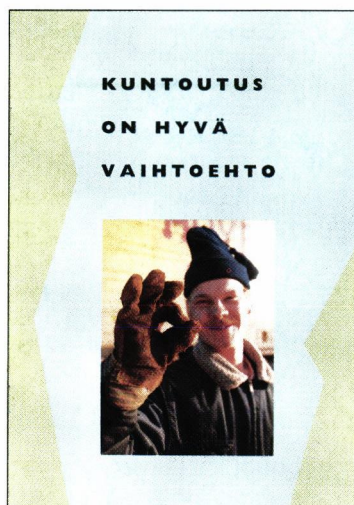
## YHTEISESITE KUNTOUTUKSESTA

Sosiaali- ja terveysministeriön, Kelan ja Eläketurvakeskuksen yhteistyönä on valmistunut uusi esite nimeltään "Kuntoutus on hyvä vaihtoehto". Esite kattaa kuntoutuksen koko kentän.

Esite on tarkoitettu asiakkaalle, joka harkitsee kuntoutumista. Esite pyrkii vahvistamaan kuntoutusmotivaatiota ja antamaan alkuvaiheen tietoa kuntoutusmahdollisuuksista eri elämäntilanteissa.

Esitettä on jaettu paikkoihin, joissa potentiaaliset kuntoutusasiakkaat käyvät, kuten terveyskeskuksiin, työvoimatoimistoihin, sairaaloihin, sosiaalitoimistoihin sekä Kelan, työeläkejärjestelmän ja vakuutusyhtiöiden palvelupisteisiin.

Esitettä voi tilata Eläketurvakeskuksen postittamosta tai Kelan lähettämöstä.





# MUISTA MAISTA

## AUSTRALIA

### Työeläke pakolliseksi

Australian työnantajat ovat tämän vuoden heinäkuun alusta alkaen velvollisia maksamaan työntekijöistään laissa säädettyä vähimmäistyöeläkemaksua. Vähimmäistyöeläketurva tulee näin maassa pakolliseksi. Vapaaehtoiset ja työmarkkinasopimuksiin perustuvat työeläkejärjestelyt ovat olleet yleisiä tähänkin asti. Ne ovat täydentäneet maan kansaneläkejärjestelmää, jonka etuudet ovat tulo-harkintaisia.

Uuden lain mukaan työnantaja on velvollinen maksamaan määrätyn prosentin työntekijän palkasta vakuutusmaksuna joko olemassa olevaan eläkejärjestelmään tai muuhun sellaiseen järjestelmään, joka on rahastoiva ja eläke-etuudet turvaava.

Maksun suuruus vuonna 1992 on pientyönantajilla kolme prosenttia ja suurtyönantajilla neljä prosenttia palkasta. Maksuja ei voida vähentää verotuksessa.

Maksu voidaan suorittaa joko sellaiseen eläkejärjestelmään, jossa eläke-etuudet on ennalta määritetty (defined benefit plan) tai järjestelmään, jossa vakuutusmaksun suuruus on määritetty ja etuudet määräytyvät maksuille saadun tuoton perusteella (defined contribution plan). Myönnettävien etuuksien suuruus voi siten vaihdella järjestelmästä riippuen.

Pakollinen työeläketurva kattaa myös maassa tilapäisesti työskentelevät ulkomaalaiset.

### EUROOPAN YHTEISÖT

Sosiaaliselta ulottuvuudelta EY:n ministerineuvosto hyväksyi kesäkuussa kaksi sosiaaliturvaa koskevaa suositusta. Toinen suosituksista koskee yhteisten kriteerien luomista eri maiden sosiaaliturvajärjestelmiin vähimmäistoimeentulon turvaamiseksi jäsenvaltioiden kansalaisille. Toisen suosituksen tavoitteena on lähentää eri maiden sosiaaliturvajärjestelmiä luomalla yhteiset tavoitteet sosiaaliturvan kehittämiseksi.

Ministerineuvosto on alustavasti päässyt yksimielisyyteen direktiiviesityksestä viikoittaisen työajan rajoittamisesta 48 tuntiin. Esitys sisältää määräykset myös päivittäisestä ja viikoittaisesta vähimmäisleuvosta ja kolmen viikon palkallisesta lomasta, joka nousi neljään viikkoon vuoteen 1999 mennessä. Esitys on menossa parlamentin käsittelyyn.

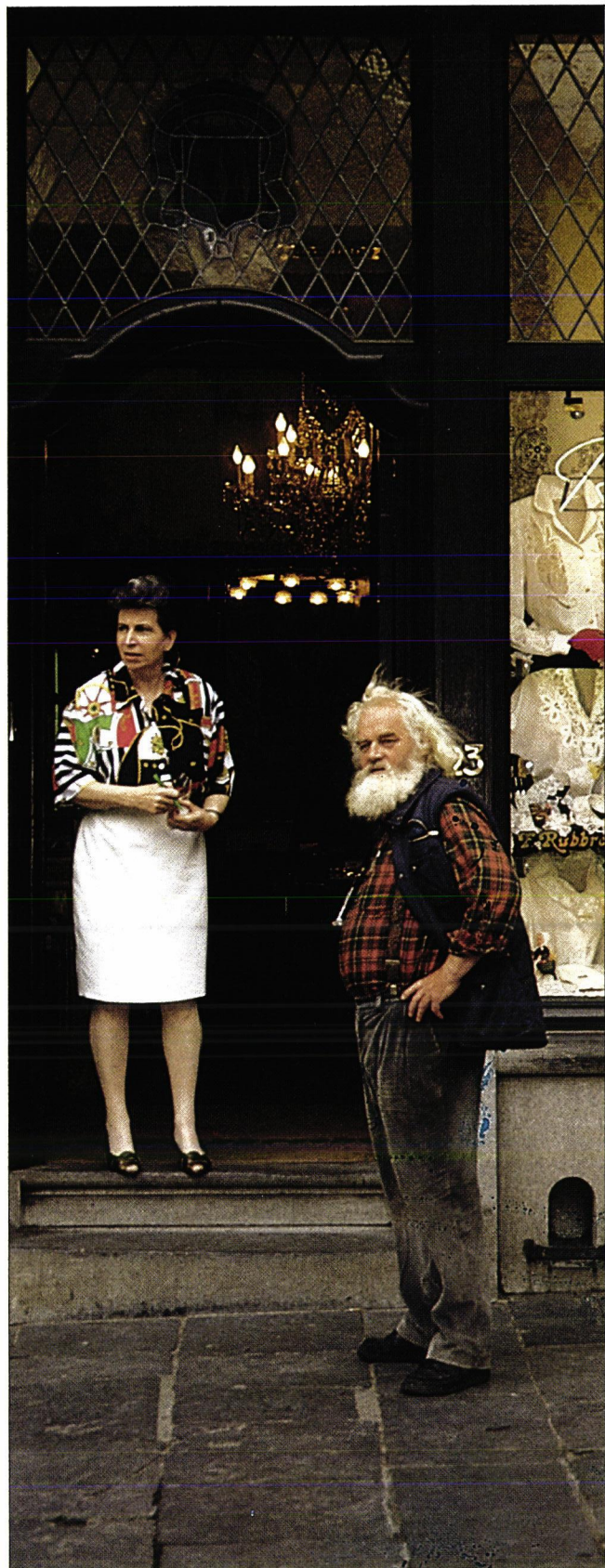
Direktiiviesitys vähintään 14 viikon palkallisesta äitiyslomasta on juuttunut ministerineuvostossa jäsenmaiden erimielisyyteen korvauksen tuesta. Jotkut jäsenmaat ovat pitäneet liian korkeana alku-peräistä esitystä, jonka mukaan äitiyslomakorvaus vastaisi 80 prosenttia palkasta, ja esittäneet sen sijaan kunkin maan sairauspäivärahaan vastaavan korvauksen maksamista.

Eläkerahastojen arvioidaan kasvavan voimakkaasti Deutsche Bankin omistama brittiläinen investointipankki Morgan Grenfell ennustaa, että EY-maiden yksityisten eläkerahastojen pääoma tulee kasvamaan puolella vuosien 1990 - 1995 aikana.

Tällä hetkellä yli puolet yksityisten eläkevakuutusten markkinoista on Isossa-Britanniassa, jossa eläkerahastojen pääomasta huolehtivat ammattimaiset arvopaperisijoittajat. Muissa jäsenmaissa 80 prosenttia eläkevakuutusrahastojen pääomasta on vakuutusyhtiöiden omassa hallinnassa. Grenfell arvioi vakuutusyhtiöiden ulkopuolella olevan pääoman kaksinkertaistuvan myös muissa jäsenmaissa. Eläkevakuutusrahastoista muodostuu näin nopeasti kasvava markkinasektori eurooppalaisille pääomahaltijoille.

Deutsche Bank arvioi, että Saksan yksityiset eläkemarkkinat tulevat kasvamaan 9,5 prosenttia vuodessa vuoteen 1996. Saksan markkinat ovat kuitenkin edelleen pienet verrattuna Englannin, Yhdysvaltojen ja Japanin markkinoihin.

EY:ssä vireillä oleva eläkerahastodirektiivi mahdollistaisi rahastojen varojen sijoittamisen ja rahastojen hallinnan vapaasti koko yhteisön alueella.





## ITALIA

### Sosiaaliturvan reformia yritetään jälleen

Italian uusi hallitus esittää maan eurooppalaisittainkin erittäin anteliaan sosiaaliturvajärjestelmän reformia ensi vuoden budjetin yhteydessä.

Esityksen mukaan vanhuuseläkeikä nostettaisiin asteittain 65 vuoteen, kun se nyt on miehillä 60 ja naisilla 55 vuotta. Vakuutusmaksuja tulisi nykyisten 15 vuoden sijasta maksaa vähintään 20 vuodelta, jotta oikeus eläkkeeseen syntyy. Myös työntekijöiden sosiaalivakuutusmaksuja nostettaisiin.

Julkisen sektorin sosiaaliturvajärjestelmiä esitetään muutettaviksi siten, että etuudet vastaisivat yksityisen sektorin etuuksia. Tähän asti ne ovat olleet huomattavasti paremmat. Erityisesti työntekijän mahdollisuutta jäädä varhaiseläkkeelle 20 palvelusvuoden jälkeen iästä riippumatta halutaan muuttaa. Muutosten merkitys olisi varsin suuri, koska julkinen sektori kattaa lähes puolet maan työvoimasta.

Hallitus ilmoittaa myös edistävänsä yksityisten rahastovien eläkejärjestelmien kehittymistä vähentääkseen lakisääteisten järjestelmien aiheuttamia taloudellisia paineita ja piristääkseen pääomamarkkinoita. Valtion osuus lakisääteisen sosiaaliturvan rahoittajana on ollut Italiassa varsin merkittävä.

Sosiaaliturvajärjestelmän uudistamista on yritetty jo yli viidentoista vuoden ajan, laihoin tuloksin. Pääministeri Amaton hallituksen mahdollisuudet viedä reformi läpi näyttävät aikaisempaa paremmilta. Paineet julkisen talouden tervehdyttämiseksi ovat kasvaneet paitsi maan sisällä myös EY:n taholta, Italiakin kun pyrkii täyttämään Euroopan talous- ja rahaliiton pääsuvaatimukset.

## RUOTSI

### Varhennettua vanhuuseläkettä myös neljänneksinä

Mahdollisuuksia siirtyä joustavasti eläkkeelle 60 ja 70 ikävuoden välillä on edelleen parannettu. Heinäkuun alusta alkaen voi varhennetun vanhuuseläkkeen ottaa myös neljänneksen suuruisena, kun sen tähän asti on voinut ottaa kokonaisuina tai puolikkaana. Vastaavasti voi eläkettä lykätä 65 vuoden iästä 70 vuoteen myös neljänneksen verran.

### Nuorten eläkeläisten elinolosuhteita selvitetty

Ruotsin sosiaalihallitus on selvittänyt nuorten, 20-44-vuotiaiden työkyvyttömyyseläkkeellä olevien elinoloja ja todennut ne odotettua heikomiksi. 56 000 tämän ikäisestä eläkeläisestä (80 prosenttia) asuu yksin tai vanhempiensa luona. Omaiset ovat pääosin vastuussa heidän tarvitsemastaan päivittäisestä avusta. Sekä eläkeläiset että omaiset kokevat tämän ongelmalliseksi.

Työkyvyttömyyseläkkeellä olevat ovat ikäisiään huonommin koulutettuja, huonommassa taloudellisessa asemassa, käyvät harvemmin teatterissa ja elokuvissa, matkustavat vähemmän ja ovat yksinäisiä. Kolmannes tutkimuksessa haastatelluista ilmoitti, ettei heillä ollut yhtään läheistä ystävää. Yhtä suuri osa haastatelluista olisi ottanut vastaan jonkinlaista työtä, jos sitä olisi ollut saatavilla. Vain kolmanneksella oli jonkinlaista työtä tai toimintaa esimerkiksi päiväkeskuksessa. Erityisen huono-osaisia ovat tutkimuksen mukaan psyykkisesti sairastuneet eläkeläiset.

## NORJA

### Peruseläkkeet nousseet

Norjan peruseläkkeet ovat nousseet, kun ns. perusmäärää on nostettu takautuvasti 1.5. lukien 35 500 kruunusta 36 500 kruunuun. Peruseläke on perusmäärän suuruinen yksinasuvalle ja puolitoistakertainen aviopuolisoaan huoltavalle vuodessa. Jos mottomat puoliset ovat eläkkeensaajia, eläke on 75 prosenttia perusmäärästä mottomille. Peruseläke yksinasuvalle eläkeläiselle on nyt siis 3 042 kruunua eli noin 2 125 markkaa kuukaudessa.

## TANSKA

### ATP-järjestelmästä kertakorvauksia ja lapseneläkkeitä

Heinäkuun alusta lukien maksetaan palkansaajien lisäeläkejärjestelmän leskeneläke jatkuvan eläkkeen sijaan kertakorvauksena. Korvauksen enimmäismäärä on 38 000 kruunua. Korvaus voidaan maksaa 62 vuotta täyttäneelle nais- tai miesleskelle. Lesken oma ATP-eläke ei estä kertakorvauksen maksamista.

Kertakorvauksena suoritettava eläke voidaan nyt maksaa myös edunjäntäjän alle 18-vuotiaalle lapselle. Korvaus voi olla enintään 15 000 kruunua lasta kohden. Aikaisemmin ei järjestelmästä ole maksettu lapseneläkkeitä.

Uudistuksella pyritään siihen, että omaisen kuoleman aiheuttama taloudellinen rasitus tulisi mahdollisimman nopeasti korvatuksi.

SINIKKA LAITINEN

*Eläketurvakeskuksen suunnitteluosaston tutkija*



English translation:  
Eija Puttonen

The share of population accounted for by early pensioners shows a downward trend. This is illustrated by the joint statistics of the Central Pension Security Institute and the Social Insurance Institution and the individual statistics of various pension plans. The statistics cover all pensions in one's own right and special pensions paid to pensioners under age 65, the focus being on the population between ages 55 and 64.

In 1991, the early pensioners in Finland numbered 412,100; 290,100 of them were in age group 55-65 and 121,900 were under age 55. In ten years' time, the total number of people receiving some form of early pension had grown by 74,900 people, almost all of whom were over age 55.

In the early 1980s, the number of early pensioners increased by a little less than one-fifth. The growth was strongest in the years 1986-1987 when it amounted to 15%. Up to the year 1986, the growth was primarily attributable to the increase in unemployment pensions and change-of-generation and farm closure pensions. Later, the introduction of new flexible pensions was the main factor responsible for the increase. There has also been a steady, although slow, growth of ordinary old-age pension awards to people under age 65.

In 1991, we witnessed a drop in the total number of early pensioners for the first time since 1982. The number of pensioners between ages 55 and 64 decreased by 3,900 but part of this decrease was offset by a rise in the number of pensioners under age 55

by almost 1,000. We, thus, arrive at the figure 2,900.

The drop in age group 55-64 can be explained by the fact that the decrease in the number of unemployment, disability and front-veteran's pensions was faster than the increase in other pensions.

In age group 55-59, the share of population accounted for by the recipients of early pension was highest in 1987 and has constantly been on the decrease ever since. This can be illustrated by the fact that 36% of the age group received pension in their own right or special pension in 1991, against 41% in 1987.

The share of population accounted for by pensioners between ages 60 and 62 also started to decrease somewhat in 1991. Having accounted for 72% at the end of 1990, their share had dropped one percentage point by the following year. In age group 63-64, the share of population was still growing somewhat, representing 86% in 1991.

The starting age for unemployment pensions was gradually raised from 55 to 60 over the years 1986-1990. Furthermore, the financing of unemployment pensions changed in 1989 in the private sector so that employers with more than 50 employees were made partly responsible for the finance of their own unemployment pensions.

In consequence of the economic depression, the number of new unemployment pension awards has grown since the last quarter of 1991. Retirement shows an upward trend in all age groups. During the first half

of 1992, there were as many new unemployment pension awards as during the whole of last year and 2.5 times more than over the corresponding period last year. This year around 7,000 persons will retire on an unemployment pension, which is 4,000 persons more than last year. The number of unemployment pensions is, however, still falling as around 11,000 unemployment pensions will be converted into old-age pensions in the course of this year.

Part-time pensions have still not attracted much interest. The part-time pension has clearly been more popular in the public sector than in the private sector. At year-end, 1991, there were 699 part-time pensions in current payment, 251 in the private sector and 448 in the public sector.

Expressed in numbers, there were more than twice as many part-time pension awards in the public sector as in the private sector in 1991. This probably indicates that part-time jobs are in greater supply in the public sector.

The Central Pension Security Institute provides credit insurance to companies as security for loans obtained from the employment pensions institutions. Credit insurance is also used to secure the total pension liability of the pension foundations and funds.

It has now been decided that the credit insurance business will be completely separated from the operation of the Central Pension Security Institute. The credit insurance function, which has been a department of the

Central Pension Security Institute, will be formed into a limited liability company and enter into business at the end of 1994, at the very latest.

Underlying this decision, there is the constant growth of credit insurance claims expenditure launched by the current slump and the bankruptcies of customer companies. The funds having accumulated in the liability distribution reserve in the good days and the premium income from credit insurance furnished are the only means available to the Central Pension Security Institute for settling the claims. The organization model prevents it from building up capital in the way limited liability companies do.

The share capital of the new company has been set at FIM 250 million. This sum would be enough to cover a credit insurance risk of FIM 50 million per company, at the most, whereas the maximum limit of the liability assumed by the Central Pension Security Institute together with the reinsurers amounted to FIM 200 million. However, this limit has been FIM 100 million for some time now, since the reinsurers withdrew from the market.

By the new arrangement, the pension foundations and funds will lose their cover, in that the Central Pension Security Institute will no longer be liable to meet all of their pension liabilities under all circumstances, which is presently the case. They will, however, not lose this cover overnight but in the course of a transition period of twelve years.



# TILASTOTIETOJA TYÖELÄKKEISTÄ

Taulukot sisältävät tietoja yksityisen sektorin työeläkelakien (TEL, LEL, YEL, MYEL, MEL ja TaEL) vähimmäisehtojen mukaisista työeläkkeistä. Tiedot perustuvat työeläkkeensaajista pidettävään eläketapahtumarekisteriin.

Merimieseläkelakia muutettiin 1.1.1991 lähtien siten, että Merimieseläkekassa kuuluu muun yksityisen työeläkejärjestelmän kanssa yhteiseen vastuunjakojärjestelmään. Tämän takia MEL-eläkkeet ovat mukana tilastossa vuoden 1991 alusta lähtien.

30.6.1992 oli maksussa kaikkiaan 955 000 työeläkettä. Muutos edellisestä vuodesta on + 24 000 kappaletta eli kolme prosenttia.

Vanhuuseläkkeitä oli maksussa 502 000 (suluissa muutos edellisen vuoden vastaavasta ajankohdasta) (+ 17 000), joista varhennettuja vanhuuseläkkeitä oli 17 000 (+ 3 000). Työkyvyttömyyseläkkeitä oli 228 000 (+ 5 000), joista yksilöllisiä varhaiseläkkeitä oli 44 000 (+ 5 000). Työttömyyseläkkeitä oli 43 000 (- 6000). Perhe-eläkkeitä oli maksussa 181 000 (+8 000) ja osa-aikaeläkkeitä 278.

Kaikkien vanhuuseläkkeiden keskimäärä oli 2 038 mk/kk ja varhennettujen vanhuuseläkkeiden 2 852 mk/kk. Kaikkien työkyvyttömyyseläkkeiden keskimäärä oli 2 953 mk/kk ja yksilöllisten varhaiseläkkeiden 3 680 mk/kk. Työttömyyseläkettä saatiin keskimäärin kuukaudessa 3 197 mk, perhe-eläkettä 1 442 mk ja osa-aikaeläkettä 3 137 mk.

## ELÄKKEIDEN LUKUMÄÄRÄT ELÄKELAJEITTAIN

Vuoden/ neljänneksen päätyessä	Vanhuuseläkkeet		Osa-aika- eläkkeet	Työttö- myys- eläkkeet	Työkyvyttömyyseläkkeet				Perhe- eläkkeet	Kaikki
	Kaikki	Varhenn. vanhuus- eläkkeet			Kaikki	Täydet eläk- keet	Osa- eläk- keet	Yksilöl. varhais- eläkkeet		
1989	453 374	10 845	199	59 988	209 133	172 415	9 581	27 137	160 824	883 518
1990	471 861	13 045	218	52 874	217 938	173 353	8 902	35 683	166 688	909 579
1991	494 030	15 730	256	45 774	226 199	176 190	8 366	41 643	176 276	942 535
1992 I	497 278	16 527	272	44 532	227 487	176 213	8 284	42 990	178 621	948 190
II	501 930	17 239	278	43 384	228 123	175 895	8 248	43 980	180 887	954 602
Miehet	212 296	6 874	149	20 290	128 915	102 513	4 535	21 867	..	..
Naiset	289 634	10 365	129	23 094	99 208	73 382	3 713	22 113	..	..

## KESKIMÄÄRÄISET ELÄKKEET MK/KK ELÄKELAJEITTAIN

Vuoden/ neljänneksen päätyessä	Vanhuuseläkkeet		Osa-aika- eläkkeet	Työttö- myys- eläkkeet	Työkyvyttömyyseläkkeet				Perhe- eläkkeet	Kaikki
	Kaikki	Varhenn. vanhuus- eläkkeet			Kaikki	Täydet eläk- keet	Osa- eläk- keet	Yksilöl. varhais- eläkkeet		
1989	1 562	2 106	2 368	2 504	2 249	2 199	1 017	3 006	1 177	1 719
1990	1 709	2 336	2 513	2 724	2 466	2 400	1 132	3 123	1 267	1 869
1991	1 907	2 639	3 002	2 986	2 751	2 661	1 265	3 430	1 369	2 061
1992 I	2 025	2 835	3 252	3 172	2 926	2 824	1 345	3 651	1 442	2 186
II	2 038	2 852	3 137	3 197	2 953	2 846	1 354	3 680	1 442	2 197
Miehet	2 947	4 853	3 958	4 253	3 629	3 461	1 665	4 826	..	..
Naiset	1 372	1 525	2 188	2 269	2 074	1 987	974	2 547	..	..

.. Tieto puuttuu



## ELÄKKEIDEN LUKUMÄÄRÄT ELÄKKEEN MYÖNTÄNEEN ELÄKELAITOKSEN MUKAAN

Vuoden/ neljänneksen päätyessä	TEL	LEL	YEL	MYEL	MEL	TaEL	Kaikki työeläke- laitokset
1989	461 326	141 471	64 432	216 227	..	62	883 518
1990	478 329	143 973	67 389	219 762	..	126	909 579
1991	494 527	146 270	70 312	223 365	7 883	178	942 535
1992 I	498 432	146 641	71 085	223 893	7 942	197	948 190
II	502 787	147 159	71 747	224 754	7 935	220	954 602

## KESKIMÄÄRÄISET ELÄKKEET, MK/KK, ELÄKKEEN MYÖNTÄNEEN ELÄKELAITOKSEN MUKAAN

Vuoden/ neljänneksen päätyessä	TEL	LEL	YEL	MYEL	MEL	TaEL	Kaikki työeläke- laitokset
1989	2 301	1 259	2 103	663	..	1 230	1 791
1990	2 496	1 362	2 251	719	..	1 360	1 869
1991	2 731	1 492	2 440	784	3 415	1 364	2 061
1992 I	2 894	1 583	2 576	831	3 605	1 452	2 186
II	2 907	1 590	2 580	835	3 618	1 522	2 197

## MAKSETUT ELÄKKEET, MILJ.MK, ELÄKKEEN MYÖNTÄNEEN ELÄKELAITOKSEN MUKAAN

Vuoden/ neljänneksen aikana	Vähimmäisturva							Rekiste- röity lisäeläke turva	Kaikki
	TEL	LEL	YEL	MYEL	MEL	TaEL	Kaikki työeläke- laitokset		
1989	12 526,7	2 120,2	1 608,2	1 710,9	..	0,7	17 996,6	630,6	18 597,1
1990	14 131,8	2 344,2	1 805,0	1 886,1	..	1,8	20 168,9	692,0	20 860,9
1991	16 003,0	2 606,7	2 042,2	2 094,2	323,0	3,0	23 072,4	796,5	23 868,9
1992 I	4 346,3	700,0	553,2	561,7	88,6	0,9	6 250,8	212,4	6 463,2
II	8 755,6	1 407,9	1 112,0	1 127,7	177,2	2,1	12 582,4	427,4	13 009,9



## ELÄKETURVAKESKUS

Eläketurvakeskuksen organisaatio muuttui 1.8.1992 lukien. Uusitus organisaatiossa osastojakoon lisättiin uusi hallintopalveluosasto. Sen päälliköksi nimitettiin apulaisosastopäällikkö, merkonomi *Anu Ronkainen*. Isännöitsijä, merkonomi *Risto Isopahkala* nimitettiin saman osaston apulaisosastopäälliköksi. Hänen vastuualueeseensa kuuluvat entisen kiinteistöpalvelutoimiston tehtävät.

Suunnittelu- ja vakuutustekninen osasto lakkautettiin. Tilalle perustettiin rekisteripalveluosasto, jonka päälliköksi nimitettiin tilasto-osaston päällikkö, valtiot. kandidaatti *Leena Lietsala*, sekä suunnittelu- ja laskentaosasto, jonka päälliköksi nimitettiin vakuutusteknisen osaston päällikkö, fil.maisteri *Martti Hännikäinen*.

Tilasto-osaston päälliköksi nimitettiin suunnitteluosaston päällikkö, fil.kandidaatti *Antero Ahonen*.

Hallintojohtaja *Antero Viitanen* jää eläkkeelle 1.1.1993. Osastojaon muutoksen jälkeen Eläketurvakeskuksen johtajiston vastuuelueet ovat seuraavat:

toimitusjohtaja *Matti Uimonen*: ETK:n yleisjohto, tiedotusosasto

varatoimitusjohtaja *Jouko Sirkesalo*: rekisteripalvelu-, tietohallinto- sekä hallintopalveluosasto

varatoimitusjohtaja *Seppo Pietiläinen*: laki-, henkilöstö-, neuvonta- ja valvonta-osasto sekä eläkelautakunnan valmistelutoimisto

suunnittelujohtaja *Markku Hänninen*: tilasto-, tutkimus-, suunnittelu- ja laskentaosasto

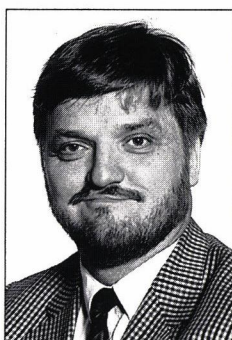
talousjohtaja *Yrjö Turtiainen*: luottovakuutus- ja talousosasto.

\*\*\*

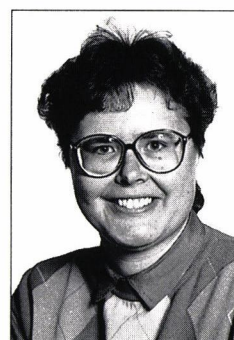
Filosofian kandidaatti *Eija Kaipainen-Perttula* on nimitetty suunnittelu- ja laskentaosaston vastuunjakojaoston jaostopäälliköksi 1.9.1992 alkaen. Eija Kaipainen-Perttula tuli Eläketurvakeskuksen palvelukseen kesäkuussa 1989. Aikaisemmin hän on työskennellyt matemaatikon tehtävissä Eläkepalvelu Oy:ssä ja Eläkevakuutusosakeyhtiö Ilmarisissa.



*Anu Ronkainen*



*Risto Isopahkala*

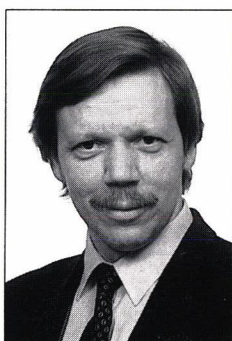


*Eija  
Kaipainen-Perttula*

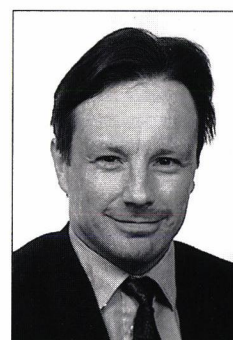
## ELÄKE-VARMA

Eläke-Varman johtajaksi ja johtoryhmän jäseneksi on nimitetty sosionomi *Lars Bergström*. Johtaja Bergströmin vastuualueena on asiakaspalvelusektori.

Kenttäsektorissa on nimitetty osastonjohtajaksi yhteysjohtaja *Ralf Joutsenlahti*.

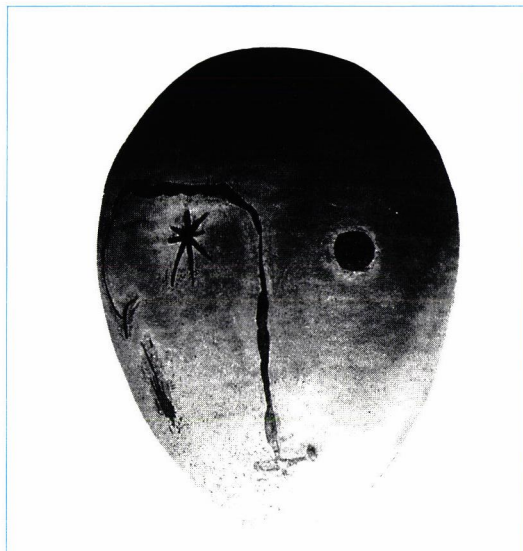


*Lars Bergström*



*Ralf Joutsenlahti*





Eläke-Eetu esiintyy lupauksensa mukaisesti lehtemme palstoilla aika ajoin. Hän on mukava, joskus hiukan äreä vanha herra, vai rouvako lienee, joka nimimerkinsä antamasta suojasta esittää mielipiteitään.

## AJAN MERKKI

TVK on eilen (2.9.) asetettu konkurssiin.

Tärkeän ja vaikutusvaltaisen keskusjärjestön kaatoi viime kädessä se, että merkittävät jäsenliitot eivät ottaneet vastatakseen TVK:n veloista. Ne olisivat pankin tarjoaman kiinteistökaupan jälkeen olleet 40 miljoonaa.

Ainakin tähän mennessä julkitulleet perustelut viittaavat siihen, ettei haluttu vastata "kasinopelurien" tekosista.

Eetun näkemyksen mukaan tässä tarkoitettut "kasinopelurit" olivat TVK:n järjestöjen toimihenkilöitä ja luottamusmiehiä, jotka toteuttivat järjestöjensä hyväksymää omaisuudenhoitopolitiikkaa. Eetu ei oikein ymmärrä, mikseivät järjestöt katso olevansa vastuussa tästä politiikasta.

TVK-laisten järjestöjen sijoituksia hoidettiin niiden mallien mukaan, joihin talousviisaiden valtaenemmistö 1980-luvun loppupuolella uskoi. Ja takkiin tuli.

Takkiin tulee monissa liikeyrityksissäkin. Niidenkin piirissä etsitään keinoja, miten kannattamattomat liiketoiminnan alueet voidaan siirtää erillisiin yhtiöihin, jotka sitten kaatuvat velkojiansa kustannuksella.

TVK-laisten järjestöjen yhteinen vastuu keskusjärjestön veloista kiinteistökaupan jälkeen olisi ollut runsas sata (100,-) markkaa jäsentä kohden. Jos tuo summa olisi peritty kolmessa vuodessa, se olisi merkinnyt 10 pennin rasiutusta päivää kohden jokaiselle TVK-laiselle. Tuskin monta yksityistaloutta siihen olisi kaatunut.

TVK:n piirissä tehty ratkaisu siirsi taloudelliset murheet velkojille ja takaajille. Eetun täytyy vain todeta, että ratkaisu tapahtui ajan hengessä. Varsin valitettavaa, että ajan henki näyttää niin kovin, kovin yksisilmäisesti katsovan vain lyhyen tähtäimen taloudellista etua.

TVK-laisilta järjestöiltä olisi odottanut himpun laaja-alaisempaa katsantoa.

Entisen TVK:n naapurissa 3.9.1992





00520/67

## TYÖELÄKETIETOA ULKOSUOMALAISILLE



Kuva: Pressfoto/Soile Kallio

Eläketurvakeskus palveli ulkosuomalaisia Suomi-Seuran järjestämässä Juuret Suomessa -tapahtuman pääjuhlassa 2.8. Helsingin jäähallissa. Useimmat asiakkaat saivat eläkeotteen ensimmäistä kertaa. Samalla he saivat tietää, miten suomalainen työeläketurva koskee heitä.