

# TYÖELÄKE

93  
2



SOSIAALIPOLITIIKKA VALINTOJEN EDESSÄ





**Päätoimittaja:**

Pirkko Jääskeläinen

**Toimitussihteeri:**

Marja-Liisa Takala

**Ulkoasu ja kansi:**

Kristina Issakainen

**Toimitusneuvosto:**

Pirkko Jääskeläinen,  
puheenjohtaja  
Leena Lietsala  
Esko Prokkola  
Hannu Ramberg  
Helena Tapio  
Jussi Vanamo

**Toimituksen osoite:**

Opastinsilta 7  
00520 Helsinki

Puhelin (90) 1 511

28. vuosikerta  
Työeläke ilmestyy viitenä  
numerona vuodessa.  
Vuosikerran hinta  
70 markkaa

Helsinki 1993  
Martinpaino Oy

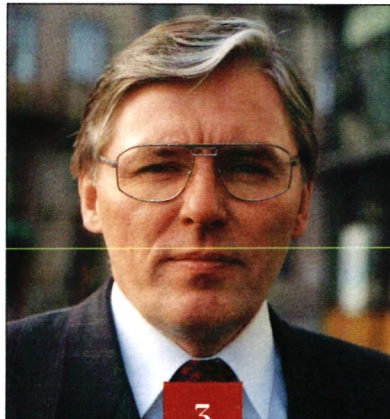
ISSN 0566-5808

## SISÄLTÖ

- 2 Vakuutettujen palvelu paremmaksi  
*Pääkirjoitus*
- 3 Eläkejärjestelmän perusta terve  
*Yljohtaja Tarmo Pukkilan haastattelu*
- 5 Sosiaalipolitiikka valintojen edessä  
*Kansanedustaja Tarja Halosen haastattelu*
- 8 Olisiko kristallipallosta apua?  
*Esko Prokkola*
- 10 Chile - malliksi muille?  
*Sinikka Laitinen*
- 12 Työeläkeuudistus 1994  
*Seppo Pietiläinen*
- 14 Muutoksia valtion eläketurvaan; Asteittain leikatun  
*Liisa Turunen*
- 16 Kunnallisen eläketurvan muutokset  
*Hannele Kantanen*
- 18 Kompastuuko kunnallistalous eläkerahoitukseen?  
*Ara Hopia*
- 20 Vapaaehtoinen eläkevakuutus odottaa uutta nousua  
*Leif Martinsen*
- 22 Eläkkeelle siirtyneiden eläkeprosentti reilusti alle tavoitetason  
*Jari Kannisto*
- 25 Sosiaaliturvan kehittäminen vuonna 1992  
*Kimmo Norrmén*
- 26 Eläkkeelle menon myöhentyminen pysähtyi  
*Antero Ahonen*
- 28 Eläketurvakeskuksen tutkimusohjelma lähivuosille  
Peruskysymyksistä ajankohtaisiin ongelmiin  
*Jussi Vanamo*
- 30 Yritysten eläkekustannuksissa erot pieniä  
*Eija Kaipainen-Perttula, Jukka Lampi*
- 32 Tiedoksi
- 34 VAKO:n päätöksiä: Jalkapalloilija ei ollut työsuhteessa  
jalkapalloseuraan  
*Helena Tapio*
- 36 Eläkelautakunnan päätöksiä: Työnantaja ei johtanut  
eikä valvonut kotiompelijoita  
*Timo Havu*
- 38 Muista maista  
*Sinikka Laitinen*
- 39 Nimitykset
- 40 English Summary
- Eläketurva on kuninkaan aarre  
*Eläke-Eetu*



## ELÄKE- JÄRJESTELMÄN PERUSTA TERVE



3

## SOSIAALIPOLITIIKKA VALINTOJEN EDESSÄ



5

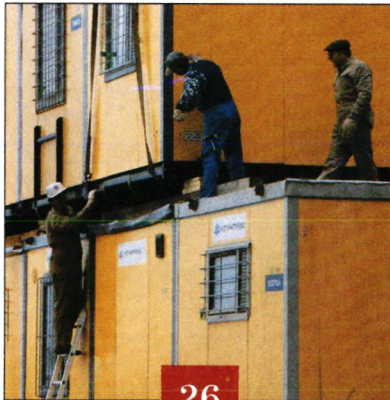
## VAPAAEHTOINEN ELÄKEVAKUUTUS ODOTTAA UUTTA NOUSUA

Kun maan talous kääntyy nousuun ja eläkevakuutusten vero-kohtelun epäkohdat saadaan poistetuiksi, vapaaehtoisten eläkevakuutusten kysyntä tulee voimakkaasti kasvamaan, uskoo Suomen Vakuutusyhtiöiden Keskusliiton vakuutusasiain osaston johtaja Leif Martinsen.

20

Sosiaali- ja terveysministeriön uuden ylijohdajan Tarmo Pukkilan mielestä suomalaisessa eläkejärjestelmässä on paljon sellaisia piirteitä, jotka tekevät järjestelmän sopeutumiskykyiseksi. Järjestelmän perusrakenne on terve.

Kansanedustaja Tarja Halonen moittii hallitusta siitä, että se mieluummin leikkaa sosiaaliturvaa kuin pohtii analyttisesti eri vaihtoehtoja, joilla voitaisiin yksissä tuumin päästä kriisistä ulos.



26

## VALTION JA KUNNALLISEN ELÄKETURVAN MUUTOKSET

14  
-  
17

## ELÄKKEELLE MENON MYÖHENTYMINEN PYSÄHTYI

## CHILE - MALLIKSI MUILLE?

10

## KOPMASTUUKO KUNNALLISTALOUS ELÄKERAHOITUKSEEN?

18



## Vakuutettujen palvelu paremmaksi



Jouko Laitinen

Huhtikuun alusta lähtien vakuutettu on voinut hakea sekä työ- että kansaneläkettä yhdellä ja samalla lomakkeella. Aikaisemmin tuskiteltiin kahta lomaketta samoine kysymyksineen. Nyt paperisota on vähennetty minimiin ja eläkkeen hakeminen tehty yksinkertaiseksi.

Toinen kevätuuutus on se, että hakemus voidaan täyttää joko työeläkejärjestelmän tai Kelan palvelupisteessä. Aikaisemmin Kelan etuuksia voitiin hakea vain laitoksen omissa paikallistoimistoissa.

Työeläkejärjestelmällä ei ole varsinaisesti omia paikalliskonttoreita, lukuunottamatta Eläketurvakeskuksen ja työeläkelaitosten asiakaspalvelutoimistoja. Ne ovat lähinnä pääkaupunkiseudulla asuvien käytössä. Tosin suuri osa vakuutetun ja eläkejärjestelmän välisestä asioinnista on kirjeenvaihtoa tai puhelinpalvelua. Myös kehittyvä tietotekniikka tekee maantieteelliset etäisyydet merkityksettömiksi.

Kuitenkin omat etunsa on myös sillä, että vakuutettu voi henkilökohtaisesti keskustella eläkeasiantuntijan kanssa ja kuulla vastauksen ongelmaansa saman tien. Yleisöjonot Eläketurvakeskuksen palvelupäivillä osoittavat tällaisen hyvinkin tarpeelliseksi.

Paikallistasolla työeläkepalvelua antavat vakuutusyhtiöiden paikallistoimistot tai eläkelaitoksen omat asiamiehet. Palvelumalliin on päädytty muun muassa kustannussyistä. Työeläkelaitokset varustavat palveluhenkilöstön lomakkeilla ja muulla materiaalilla sekä huolehtivat sen koulutuksesta. Näin evästetynä o.t.o. työeläkeneuvoja voi auttaa vakuutettua esimerkiksi eläkehakemuksen täyttämässä.

Viime vuonna vakuutettujen työeläkepalvelu tehostui huomattavasti, kun viiden vakuutusyhtiön 218 paikallistoimistoa sai suoran käyttöikeyden Eläketurvakeskuksen rekistereihin. Toistaiseksi eläketietojaan tätä kautta kysyneiden määrä on melko vaatimaton, yhteensä 14 000 kyselyä viime vuoden aikana.

Onkohan niin, että palvelun kehitymisestä huolimatta vakuutettujen on vaikea mieltää vakuutusyhtiön toimistoa paikaksi, josta saa työeläkepalvelua? Tällaisia viestejä yhä kuuluu. Siksi hakemusuudistus antaa hyvän aiheen muistuttaa työeläkejärjestelmän eri palvelukanavista.

Hakemusuudistukseen kuuluu myös se, että asiakaspalvelijoilla on perustiedot niistä Kelan etuuksista, joita haetaan yhteisellä lomakkeella ja niistä, joita varten tulee erikseen

asioida Kelan toimistossa. Tällainen etuus on esimerkiksi eläkkeensaajan asumistuki. Vakuutettujen palvelu vaatii näin ollen entistä enemmän tietoa, koulutusta ja opiskelua.

Viime vuonna Eläketurvakeskus välitti työeläkelaitoksiin 58 000 Kelan vastaanottamaa työeläkehakemusta. Työeläkelaitosten suoraan vastaanottamia hakemuksia rekisteröitiin 67000. Lukuihin sisältyvät sekä uudet eläkehakemukset että työkyvyttömyyseläkkeiden jatkohakemukset. Suhteessa eniten Kelan kautta tulee työkyvyttömyyseläkehakemuksia.

Hakemusuudistuksen myötä odotetaan, että Kelan osuus hakemusten vastaanottajana laskee. Kelan puolella pidetään näin tullutta työmäärän säästöä tervetulleena, koska se antaa lisätulot hoitaa niitä uusia tehtäviä, joita Kelalle on tullut tai tulossa.

Palkansaajien työeläkemaksun käyttöönotto on muuttanut työeläkejärjestelmän perusrakenteita ja kasvattanut vakuutettujen painoarvoa. Vakuutettujen aktiivinen kiinnostus työeläkejärjestelmää kohtaan on kasvusuunnassa. Tämä on syytä tiedostaa positiivisena haasteena, johon vastataan entistäkin paremmalla palvelulla. Panostaminen vakuutettujen palveluun on panostamista työeläkejärjestelmän tulevaisuuteen.

*Pirkko Jääskeläinen*





Jouko Laitinen

# ELÄKE- JÄRJESTELMÄN PERUSTA TERVE

-Suomalaisessa eläkejärjestelmässä on paljon sellaisia piirteitä, jotka tekevät järjestelmän sopeutumiskykyiseksi myös muuttuvissa olosuhteissa. Järjestelmän perusrakenne on terve.

Näin sanoo sosiaali- ja terveysministeriön uusi ylijohtaja Tarmo Pukkila. Samalla lähtevät terveiset tahoille, joiden mukaan työeläkejärjestelmä on rapautunut korjauskelvottomaksi ja eläkeluopukset haihtuneet taivaan tuuliin.

-Ongelmat liittyvät siihen, miten väestö ja sen ikärakenne sekä tietenkin kansantalous kehittyvät. Eläketurvan tulevaisuuden avaimet ovat eläkkeelle siirtymisen hidastamisessa ja rahastoinnin kasvattamisessa, sanoo Pukkila.

-Suomessa väestö siirtyy liian aikaisin eläkkeelle. Ongelmaan on kuitenkin jo käyty käsiksi. Asioihin pyritään vaikuttamaan sekä lainsäädäntöä kehittämällä että asenneilmas-  
toa muokkaamalla.

-Vaikka nyt on lama ja huippukorkeat työttömyysluvut, ei kukaan ehdota eläkeiän alentamista, Pukkila huomauttaa esimerkkinä asenteiden muuttumisesta. Hän muistelee



aikaa runsaat kymmenen vuotta sitten, kun työttömyysongelman lääkkeeksi keksittiin varhaiseläkkeiden laajamittainen käyttö.

-Eläkejärjestelmän kannalta nyt on välttämätöntä, että eduskuntakäsittelyssä olevat toimenpiteet varhaiseläkkeiden kehittämiseksi toteutetaan. Toisaalta on myös tärkeää, että työelämää uudistetaan niin, että samanaikaisesti sekä veto että työntö eläkkeelle vähenee.

## Edeltäjiensä uralle järjestelmää säilyttäen

Vaikka Pukkila on vakuutusallalla uusi, edustavat hänen mielipiteensä jatkuvuutta. Niiden perusteella Pukkila ylimpänä vakuutusvalvojana jatkaa edeltäjiensä viitoittamalla uralla. Sen keskeiset suuntamerkit tukevat järjestelmän säilyttämistä ja korjaustoimenpiteiden tekemistä harkiten ja yhteistyössä eri osapuolten kanssa.

Kysymykseen eläkepommista ja sen purkamisesta Pukkila suhtautuu varauksella. -Pommit, mikäli niitä on, on purettava tavalla, joka ei horjuta eläkejärjestelmän sinänsä terveitä lähtökohtia.

-Tulevaisuuden kannalta tarkaisevan tärkeää on kuitenkin se, että talous saataisiin pikaisesti uuteen kasvuun. Ellei näin käy, erilaiset pommit uhkaavat koko nykyistä yhteiskuntarakennettamme.

## Kansainvälisiä kontakteja lisäävä

-Tärkeää on säilyttää tämä maa sellaisena, että myös nuori sukupolvi voi luottavaisin mielin rakentaa tulevaisuutensa tänne, Pukkila korostaa yliopistorehtorin äänenpainoin.

Sinänsä kansainvälisyys ja kansainvälisten kontaktien lisääminen on eräs Pukkilan yliopistouran pääteemoista. Siinä hän pitää tavoitteena, että mahdollisimman moni suorittaisi osan opinnoistaan ulkomailla. Vastavuoroisesti ulkomaalaiset ovat tervetulleita tutustumaan maahamme luonnollisella tavalla täällä opiskellen tai työtä tehden.

Koko suomalainen yhteiskunta kansainvälistyy kovaa vauhtia.

-Meneillään oleva Euroopan yhdentymiskehitys merkitsee väistämättä myös sitä, että vakuutusallalla ja ministeriössä kansainväliset kontaktit lisääntyvät, sanoo Pukkila.

-Minulla on se käsitys, että Suomella on paljon annettavaa kansainvälisillä areenoilla. Monissa suhteissa ratkaisumme, esimerkiksi tietotekniikan alueella, ovat tehokkaita ja pitävät byrokratian kurissa. Suomalaisista ratkaisuista voisivat oppia opinhaluiset. Niitäkin maailmalla varmaan on.

## Ennustemallit ja aikasarjat läheisiä

Rehtori Pukkila on saanut selittää selittämistä päästyään, miksi hän vaihtaa lokoisat yliopistohommat hikisiin vakuutusvalvojan tehtäviin.

Ensinnäkin Pukkila kiistää yliopistorehtorin tehtävien helppouden. Lähivuodet ovat kaikille yliopistorehtoreille hikisiä aikoja, kun yliopistoja supistetaan ja menoja karsitaan.

Toiseksi Pukkila kaipaa uusi haasteita. Hän on tullut Tampereen yliopistoon vuonna 1966. Kolmea Ruotsissa ja Yhdysvalloissa vietettyä tutkijavuotta lukuunottamatta hän on pysytellyt samassa Kale-

vankadun osoitteessa. -Käsillä ovat viimeiset ajat katsoa jotta aivan muuta.

Tieteelliset ja yliopistomaailman ympyrät eivät sinänsä ole pitkään aikaan riittäneet nimeään toteuttavalle rehtorille, vaan hän on aktiivisesti laajentanut kontaktipintaansa myös muille yhteiskuntaelämän alueille. Yksi niistä on OKO:n hallintoneuvoston puheenjohtajuus. Pukkilalla on kontakteja myös Tapiolaan päin.

Tärkein linkki vakuutusalaan lienee kuitenkin Pukkilan edeltäjä ja oppilas Jukka Rantala, nykyinen Pohjolan toimitusjohtaja. Rantalan tohtorinväitöstilaisuudessa Pukkila toimi vastaväittäjänä. Rantalan väitöstyön aihe oli stokastisen kontrolliteorian soveltaminen vakuutustoimintaan.

Pukkilan oma samoin tilastotieteen alueen väitöskirja käsitteli aikasarjamallin valintaa. Myöhemmin hänestä on tullut kansainvälisesti arvostettu aikasarja-analyyysin ja ennustemallien kehittäjä. Ennusteiden ja aikasarjojen kanssa työskennellään tiiviisti vakuutusallalla. Oletettavasti ylijohtajan kiinnostus tulee kohdistumaan myös näihin tehtäviin.

## Vakuutusvalvonta turvaa vakuutetun edun

Sosiaali- ja terveystieteiden vakuutusosaston tehtävänä on koko vakuutusalan valvonta. Valvonnassa tärkein ohjenuora on vakuutetun etu, se on turvattava kaikissa olosuhteissa. Tätä periaatetta vakuutusosasto toteuttaa yhteistyössä vakuutusalan kanssa. Pukkilan mukaan ylijohtajan toimenkuvassa nämä tehtävät ovat tärkeimmät.

Ministeriön vakuutusosasto on henkilölukumäärältään pieni mahtavaan tehtäväkenttään nähden. Osaston kokonaisvahvuus on vajaat 50 toimihenkilöä. Ministeriön olisi-kin melko mahdotonta selviytyä kaikista töistään ilman yhteistyötä eri tahojen kanssa. Yksi näistä ministeriön apuvoimista on Eläketurvakeskus.

Ministeriön ja Eläketurvakeskuksen yhteistyö on toiminut luontevasti myös sen vuoksi, että ylijohtaja on ollut Eläketurvakeskuksen hallituksen puheenjohtaja.

Viime talvena asiasta virisi keskustelua ja myös oikeuskanslerin kantaa asiassa on kysytty. Oikeuskansleri näki puheenjohtajuudessa eräänlaisia jääviyso ongelmia, mutta jätti kuitenkin oven raolleen viittaamalla erityisiin syihin.

Uusi ylijohtaja tuntee keskustelun ministeriön ja Eläketurvakeskuksen suhteesta. -Näen asian siten, että Eläketurvakeskus on valvonnan väline.

Myöskin työeläkejärjestelmän tiivis työmarkkinakäytäntö on Pukkilan mielestä juuri niin kuin pitääkin: -On vaikea kuvitella, että työmarkkinaosapuolet eivät olisi kiinteästi mukana eläkejärjestelmää koskevissa ratkaisuissa.

*Haastattelu:  
Pirkko Jääskeläinen*





Jouko Laitinen

**-Sosiaalipolitiikkamme on valintojen edessä. Tärkeintä ei nyt kuitenkaan ole, että tehdään jotakin vaan että tehdään oikeita ratkaisuja, sanoo sosialidemokraattien kansanedustaja Tarja Halonen. Hän moittii hallitusta siitä, että se mieluummin leikkaa sosiaaliturvaa kuin pohtii analyytisesti eri vaihtoehtoja, joilla voitaisiin yksissä tuumin päästä kriisistä ulos.**

# SOSIAALIPOLITIikka VALINTOJEN EDESSÄ

Tapaan kansanedustaja Tarja Halosen eduskunnan kahvilassa. Hallituksen kasaamasta säästöpaketista, ties jo kuinka monennesta, ovat juuri tihkuneet ensimmäiset tiedot julkisuuteen. Eläkkeiden ja lapsilisien leikkaukset, indeksikoro-rotusten jäädyttäminen, työttömyysturvan tasoon ja rahoitukseen aiottu muutokset eivät ole helppo pala nieltäväksi monille hallituspuolueidenkaan kansanedustajille, oppositiosta nyt puhumattakaan.

Maan taloutta yritetään kai-kin keinoin pelastaa laman kynsistä. Valtionvelan kasvu-



vauhti ei ota laantuakseen, työttömyysluvut lähentyvät puolen miljoonan rajaa ja pankkitukeen tarvittavat kymmenet miljardit syövät valtiontalouden hoitajilta liikumavaran minimiinsä. Tilannetta pahentaa tietysti verotulojen jatkuva ehtyminen.

Tuotannon pitkään jatkuneen laskun keskeltä orastaa kuitenkin toivon verso: vienti vetää, ja vaihtotaseen odotetaan tasapainottuvan laskettua nopeammin.

-Jos bruttokansantuote edelleen laskee, tilanne näyttää tällä hetkellä todella huolestuttavalta, huokaa Tarja Halonenkin.

-Työttömyyden kasvu on ollut meillä dramaattisen nopeaa. Suomea ei tässä suhteessa voi enää erottaa esimerkiksi Espanjasta. Osa Välimeren maista on jopa meitä paremmalla tasolla, arvioi Halonen.

-Talouskasvua on saatava syntymään. Mutta se on tietysti monin verroin helpommin sanottu kuin tehty, hän kuittaa yksinkertaisimman ratkaisun.

### Valmiita säästämään

-Huonoina aikoina on luonnollisesti etsittävä köyhemmän ajan malleja. Me olemme valmiita säästämään, mutta vain solidaarisesti, kiteyttää Halonen.

Hallituksen tapa ratkoa ongelmia ei saa järin suurta kannatusta ainakaan Haloselta:

-Hallitus vaan leikkaisi mieluummin sosiaaliturvaa kuin mieltäisi analyttisesti erilaisia ratkaisuja, joilla tilanteesta päästäisiin ulos. Asioita olisi nyt syytä pohtia yhdessä, isommalla porukalla.

Tarja Halonen sanoo tuntevansa Maanantaiseuran parin päivän takaisen keskustelun, missä suomalaisia eläkkeitä moitittiin liian suuriksi.

Samassa keskustelutilaisuudessa heitettiin myös ilmaan

epäily, että tulevat sukupolvet eivät haluaisi maksaa vanhempiensa sosiaaliturvaa. Pääjohtaja Sirkka Hämäläisen kerrotaan lehtitietojen mukaan pitäneen "moraalittomana puuhana sitä, että työtä tekemättömien elämä maksetaan niillä, jotka eivät ole vielä edes ehtineet työmarkkinoille".

Tarja Halonen haluaisi panna näille puheille pisteen.

-Asioita ei vie eteenpäin se, että kansalaisia hajotetaan tahallaan erimielisiin ryhmiin. Myös hallitus on syyllistynyt lietsomaan eripuraa sukupolvien välille, rakentamaan niiden välille keinotekoista epäsolidaarisuutta.

-Sukupolvet on nähtävä yhteinäisenä ketjuna. Esimerkiksi eläkkeiden rahoituksessa tämä näkyy hänen mielestään selkeästi: kukin sukupolvi maksaa eläkkeistään vain osan, loppu jää aina tulevien ikäpolvien vastattavaksi.

Varmemmaksi vakuudeksi Halonen kertoo vielä nopeasti sosiaalipolitiikan lähihistoriaa. Hän muistuttaa, että suurten ikäluokkien vanhemmilla ei ollut käytettävissään päivähoitoa minne lapsiaan kiikuttaa, ei ollut kunnollista eläketurvaa eikä lapsilisiä työttömyysturvasta puhumattakaan.

### Eläkkeetkö liian suuria?

Maanantaiseuran puheet ylisuurista eläkkeistä Halonen sivuuttaa olankohautuksella.

-Reilun 4000 markan keskimääräistä kuukausieläkettä ei voi pitää ainakaan eläkkeensaajan kannalta liian suurena. Meikäläinen kansaneläke on kuitenkin aika hyvä niihin OECD-maihin verrattuna, joilla on kansaneläke. Ja työeläke tulee vielä siihen lisäksi.

Halonen muistuttaa, että eläkeläiset ovat työeläkkeensä ansainneet. Saaja on aikanaan luopunut palkankorotuksen osasta ja säästännyt sen tulevaa eläkettään varten. Tästä

on sovittu työmarkkinaosaospuolten välisissä neuvotteiluissa.

-Tässä käy helposti niin, että syyllistetään ne jotka ovat sosiaaliturvastaan maksaneet. Se on ehdottomasti väärin.

-Eläkepolitiikan on oltava selaista, että tavallinen ihminen voi siihen luottaa, uskoa yhteiskunnalta saamiinsa lupauksiin. Poliitiikan pitää olla mahdollisimman pitkäjänteistä eikä suhdanteiden mukana vaihtuvaa.

Jos lakisäateistä eläketurvaa leikataan kovalla kädellä, meilläkin joudutaan Halosen mielestä herkästi tielle, joka johtaa vapaaehtoisten eläkevakuutusten yleistymiseen. Ja sen hän ei näkisi mieluusti täällä toteutuvan.

-Viinaseinän mielestä ihmisen on otettava riskit itse. Me taas katsoimme, että yhteiskunnalla on velvollisuus huolehtia kansalaisistaan, sanoo solidaarisuutta ja yhteisvastuuta toistuvan painokkaasti korostava Halonen.

### Asioista puhuttava oikeilla nimillä

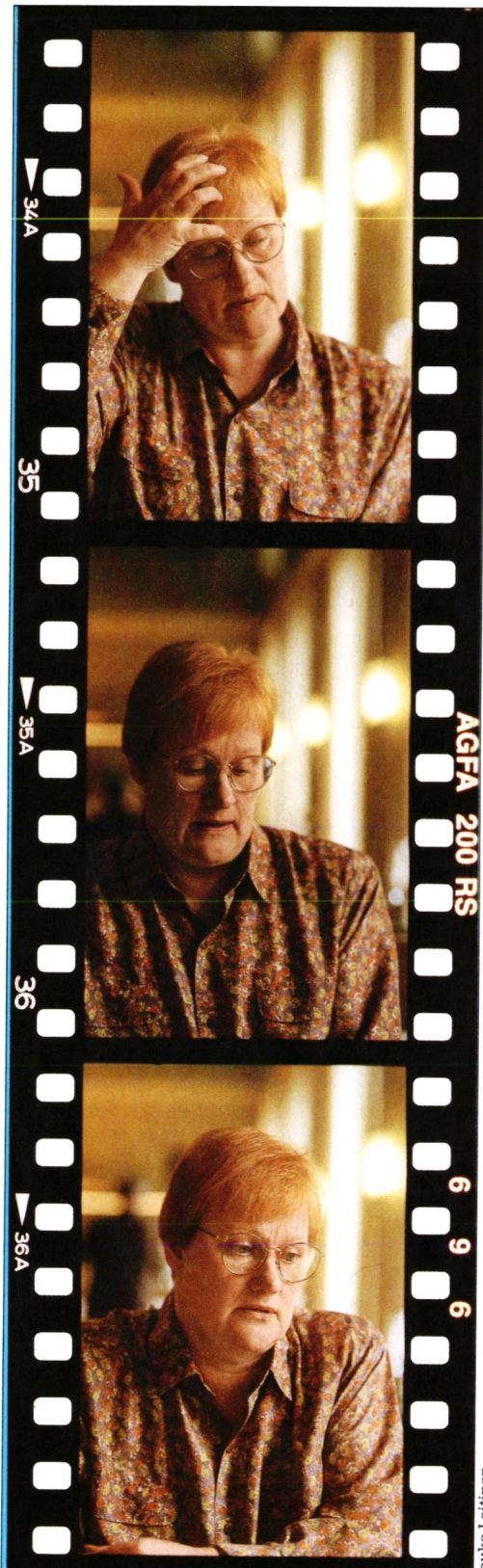
Tarja Halonen ei innostu suoralla kädeltä hallituksen suunnitelmista muuttaa työeläkkeen laskentaa työsuhteen neljän viimeisen vuoden sijasta koko työhistoriaan perustuvaksi.

-Julkisilla aloilla se merkitsisi selvää eläketason alentumista, koska palkka nousee iän myötä. Yksityisellä sektorilla palkkatasoltaan hyvät vuodet osuvat keski-ikään. Ja miten otettaisiin huomioon sellaiset ajanjaksot, jolloin ei olla työelämässä? Esimerkiksi opiskelu, lapsenhoito ja työttömyysaika?

-Kyllähän tämä suomeksi sanottuna merkitsee leikkausta eläkkeisiin. Jos tarkoitus on niin tehdä, se pitää sitten suoraan sanoa, napauttaa Halonen.

Halonen antaa ymmärtää, että joustavia eläkemutoja on





meillä kehitetty oikeaan suuntaan. Hän pitää hyvänä, että työelämästä voidaan siirtä eläkkeelle yksilöllisemmin vaihtoehtoin kuin joskus toistakymmentä vuotta sitten.

-Tosin nyt suurtyöttömyyden vallitessa eläkkeellesiirtymisiin myöhentäminen on vaikeaa.

### Työttömyydessä piilee uhka

Halonen näkee työttömyyden kasvuun kätkeytyvän vaaran koko sosiaaliturvan tulevalle rahoitukselle. Työvoimaveroin rakentuva rahoitusjärjestelmä ei pitkän päälle kestä tällaista kehitystä.

-Vähenevä työssäkäyvien joukko maksaa yhä enemmän ja vapauttaa elinkeinoelämän vastuusta. Työttömyysvakuutusmaksun räsytystä ollaan siirtämässä enemmän palkan-saajille. Silti pääomavaltainen vienti vetää jo suhteellisen hyvin. Pitäisi löytää vähemmän vahingoittavia keinoja sosiaaliturvan rahoittamiseksi.

-Suurin pelkoni on kuitenkin yhteiskuntarauhan järkkyminen. Ihmisten turvallisuus kauduilla, kotona ja kouluissa vaarantuu, jos näitä asioita ei ratkaista oikeudenmukaisesti ja tasapuolisesti eri kansalaispiirien kesken, varottaa Halonen.

-Useimmat sosiaaliedut on mahdollista toteuttaa joko halvemman tai kalliimman mallin mukaan. Aina voidaan myös säästää, vakuuttaa Halonen ja kertoo juuri olleensa päättämässä muutamien Helsingin koulujen yhdistämistä.

-Esimerkiksi lapsilisien verotuksen käyttöönottoa kannattaisi tutkia. Se leikkaisi oikeudenmukaisesti.

Progressiivinen kunnallisvero saattaisi olla hänen mielestään yksi keino, jolla hyvätuuloiset saataisiin maksumiehiksi.

Ja säästökohteita löytyisi Halo-

sen mielestä myös maataloudesta. Siellä maksetaan esimerkiksi eläke-etuja, jotka tosiasiallisesti rahoitetaan valtion pussista samalla kun muut yrittäjät rahoittavat ne itse.

### Businestä vaiko sosiaaliturvaa?

Tarja Halonen seuraa ja käsittelee sosiaalipolittisia kysymyksiä myös laajemmissa ympyröissä, Euroopan Neuvoston elimissä. Hän sanoo seuraavansa tarkkaan myös parhaillaan käytäviä pohdiskeluja EY:n kolmannen vakuutusdirektiivin ympärillä.

EY:n komission tuoreen tulokinnan mukaanhan näyttäisi käyvän niin, että suomalainen lakisääteinen työeläkevakuutus jouduttaisiin avaamaan vapaaseen kilpailuun. Esimerkiksi portugalilainen vakuutusyhtiö saisi oikeuden tarjota Suomeen työeläkevakuutustaan. Se vapautuisi tälläkäläisten viranomaisten valvonnasta ja eläkkeitten maksun kaikissa oloissa takaavasta meikäläisten vakuutusyhtiöiden yhteisvastuusta.

-Tässä on paljolti kyse meidän työeläkejärjestelmämme poliittisesta uskottavuudesta ulospäin. Hoidetaanko tätä business-mielessä vai onko sitenkin tarkoitus yhteiskunnan asettamien velvollisuuksien toteuttamisesta, tiivistää Halonen.

-Olen toistaiseksi luottanut asiantuntijoihin, jotka ovat sanoneet, ettei EY tuota meille ongelmia tässä suhteessa. Ans kattoo, päättää Tarja Halonen kysyvästi.

Haastattelu: Jouko Moilanen





Jouko Laitinen

## ESKO PROKKOLA

*Eläketurvakeskuksen  
luottovakuutusosaston  
päälikkö*

*Herää aktuaari, näe laman merkit! Miesmuistiin ei ole ollut tällaista tilannetta.*

Ei ole tärkeää osataanko lama määritellä oikein. Ekonomistit ovat yhtä mieltä siitä, että nykyinen miltei maailmanlaajuinen laskukausi on poikkeuksellisen pitkä ja syvä. Se on outo tilanne, jota ei ole ollut miesmuistiin. Sanokaamme tällaista laskukautta lamaksi. Sen harvinaisuus on tämän kirjoituksen kannalta oleellista. Sitä on myös vaikea ennustaa. Tilanteen vakaavuutta ei haluta myöntää. Se pyritään poistamaan loitsuin. Uskottavuus on tärkein taikana.

Nykytilanteen enteet olivat näkyvillä pitkään, mutta niitä vain harva osasi tulkita oikein. Rahan pilaaamat kaupungit täynnä mammonan pyhättöjä, joita pienet ihmiset vieroksuvat, liiallinen automatisoituminen ja pörssiosakkeiden järjettömät arvonnousut ovat eräitä oireita kiihkosta, jonka täytyi mennä ohi.

On totta, että joskus suurta kuplaa on vaikea havaita, koska niin moni voittaa siinä taloudellisesti. Ainakin se voi vaatia lapsellista rohkeutta. Andersenin sadussa vain viaton lapsi uskalsi sanoa, että keisari onkin aivan alaston. Vielä senkin jälkeen, kun kuplat ovat ruvenneet puhkeilemaan, laman näkemistä vaikeuttaa hämärä illuusio varakkuuden säilymisestä ja resurssien riittävydestä.

*Älä luota liikaa ammattimaisiin ennustajiin. Heidän muistinsa ei ole juuri sen pitempi kuin omasi. Heidän teoriasa voivat olla virheellisiä ja todellisuudesta irtaantuneita. He eivät kenties halua nähdä lamaa.*

Monet ekonomistien laskentamallit ovat epäonnistuneet laman ennustamisessa. Kun lama kaikista ennusteluista huolimatta tuli ja osoittautui odottamattoman syväksi ja pitkäksi, antoi se aiheen lähtöä korjaamaan menetelmiä. Parempiin tuloksiin päästiin, kun ei uskottu mallia, vaan käytettiin apuna intuitiota. Maailma ei olekaan niin yksinkertainen, kuin parhaatkin mallit aina ovat.

Ekonomistin tieteellinen totuus on kuin hukattu näky. Se oli kenties hyvä oivallus aikanaan. Kun näky katoaa ja teoria jää, teorian samentunut ja hieman vääristävä peili estää näkemästä todellisuutta.

Vaikuttaa siltä, että Keynesin työn ensimmäiset väärinymmärtäjät ovat hänen oppilaitaan. He olivat Keynesiäkin keynesiläisempiä. Väärinkäsitys johtui siitä, että suuren opettajan sanat olivat tarkoitettu kenties silloisen tilanteen ratkaisemiseksi. Ne sitten kuitenkin otettiin ikuisiksi opeiksi.

Finanssimaailmalla ei ole ikuisia oikeita sääntöjä. Se on kuin kuningattaren krokettipeli, jonka säännöt muuttuvat alati. Väärinpelaaja kuulee huudon: "Pää pokki!"

Nykyisin työtä tekevä sukupolvi ei henkilökohtaisesti muista 30-luvun laman tapahtumia. Silloisen sukupolven traumaattiset kokemukset kivettyivät lopulta yhteiskunnan pitkäaikaiseen muistiin muun muassa taloudellisiksi teorioiksi ja liiketoiminnan pelisäännöiksi. Silloisesta kehityksestä tarjotaan ristiriitaisia tulkintoja. Me emme tiedä toivuttiinko lamasta Rooseveltin New Deal-politiikan vai

# OLISIKO KRISTALLI- PALLOSTA APUA?



Keynesin oppien avulla. Vai tuliko lopulta nousu noudatusta politiikasta huolimatta.

Voidaan myös kysyä, kehittykö 30-luvulla tottumus lamalääkkeisiin. Onko talouselämää myöhemminkin pyritty ohjaamaan keinoin, joista on lähinnä haittaa normaalin suhdannevaihtelun vallitessa?

Sekä USA:ta että Neuvostoliittoa on pidetty suurina yhteiskunnallisina kokeiluina. Toista on sanottu vapaan yrittäjyyden koekehtäksi. Toisessa taas kokeiltiin suunnitelmataloutta. Kummassakaan alkuperäiset aatteet eivät ole pysyneet muuttumattomina voimassa. Ne eivät siten täytä tieteellisen kokeen vaatimuksia. Ristiriitaisia selityksiä tulemme siis saamaan vastakin.

*Etsiessäsäi laman oireita sinun tulee toimia luovasti kuten dekarin sankarisalopoliisi. Ole kiinnostunut kaikista epäilyttävistä ilmiöistä! Havaitse mitä muut eivät näe! Käytä omaperäisiä tutkimusmenetelmiä! Pyri ymmärtämään tapahtumien taustoja ja psykologiaa!*

Uhkaavia kehityssuuntia tutkiva voisi tällä hetkellä kysyä, mikä ajaa pankkeja vaikeuksiin. Miksi jotkut pärjäävät toisia paremmin. Missä ovat kansainvälisen jälleenvakuutustoitinnan vaikeuksien syyt. Mitkä ovat sisäisiä syitä mitkä ulkoisia? Mistä johtuvat lukuisat taloudelliset skandaalit? Miksi eri maat ja jopa Yhdysvaltain eri osavaltiotkin voivat olla erilaisessa suhdannevaiheessa? Miten syntyy kaupan vapauden ja protektionismin vaihtelu?

Nykyinen taloudellinen tilanne synnyttää helposti joukon

mielenkiintoisia kysymyksiä. Muoti-ilmiot talouselämässä, mammuttimaiset rahaa vaativat elinympäristöä muuttavat projektit ja yleisemminkin elinympäristömme kehitys voisivat olla tutustumisen arvoisia kohteita. Voitaisiin myös kysyä, onko valuuttamarkkinoilla tai yleensä talouselämässä rakenteellisia virheitä.

Tällaisien asioiden tutkimista varten on tietoa etsittävä monista eri lähteistä. Ensimmäisenä tarjoutuu julkinen sana kaikissa muodoissaan. Toinen ryhmä lähteitä ovat eri tutkimuslaitosten julkaisemat raportit. Työn edistymisen synnyttäisi uusia kysymyksiä ja johtaisi edelleen uusiin tiedon lähteisiin. Aineistosta ei ole puutetta. Sitä on tarjolla niin paljon ja niin monenlaista, että se nostaa esille kysymyksen pätevistä tutkimusmenetelmästä. Käytännössä kuitenkin tutkimukselle antaa suuntaa tutkijan työnantaja. Hänen näkökulmastaan kaikkea mahdollista ei ole tarpeen tutkia. Työnantajalla on tavoitteita tutkimukselle.

Kansainvälisillä markkinoilla toimivat rahalaitokset tekevät tämän tapaista markkinatutkimusta. Niiden näkökulma johtaa etsimään hyviä mahdollisuuksia, esimerkiksi hyviä sijoituskohteita.

Näkökulma on toinen, kun pitäisi kartoittaa poikkeuksellisia riskejä. Matemaattiset mallit ovat siinä yleensä epäonnistuneet. Intuition käytön arvellaan lisäävän onnistumisen mahdollisuuksia. Ehkä se merkitsee sitä, että normaali ja tasapainoinen tilanne voidaan tuntea ikäänkuin ilman teoretisointeja. Kaikkien poik-

keamien tulisi johtaa kysymään, mistä ne aiheutuvat ja mihin ne voivat johtaa. Tällaisessa päättelyssä on teollisuudessa käytetyn ongelma-analyysin aineksia. Sen mukaan meidän tulee laatia myös skenaarioita tulevaisuuden uhkakuvista ja varautua niiden toteutumiseen mahdollisimman ajoissa.

Lama antaa tilaisuuden tutustua poikkeukselliseen tilanteeseen. Mikään talousjärjestelmä ei ole pystynyt poistamaan syväkään laman mahdollisuutta. On ilmeisen varmaa, että esimerkiksi väestön tai tuottavuuden eksponentiaalinen kasvu maapallolla ei voi jatkua ikuisesti. Kun kysytään, onko EY meille hyväksi, taloushistorian asiantuntija vastaa, että se on hyvä nykyisen sukupolven kannalta, jos se pysyy pystyssä 200 vuotta.

Vielä parikymmentä vuotta sitten uskottiin melko yleisesti, että suhdannevaihtelut ovat lieventyneet. Selitykseksi tarjottiin talouspoliittisten ohjauskeinojen viisasta käyttöä. Nyt tämä usko vaikuttaa perusteettomalta. Lamailmiöiden tutkiminen palauttaa tutkijat lähelle todellisuutta, joka on tässä ja nyt.

Talouselämässä kilpailu on luonnollista. Kilpailu tarvitsee pelisääntönsä. Kenties nykyisissä säännöissä on vikaa. Ehkäpä valuuttakeinottelu pitäisi jollakin keinolla estää. Voi olla myös niin, että elinympäristön kehitys pakottaa muuttamaan pelisääntöjä.

Henkinen kasvu onnistuu parhaiten yhteistoimintana. Onneksi intuitiota ei voida mallittaa. Etsiessämme vaaran merkkejä intuition käyttö vapauttaa ajattelemaan muu-

takin kuin ahtaasti materialistisia tavoitteita ja tarkastelemaan niitä eri näkökulmista. Talouselämän pelisääntöjen hyödyt ja haitat riippuvat näkökulmasta, siksi niiden asettamiseksi tarvitaan yhteistointia ja keskustelua. Yksinäisten uhkia skenarioivien aktuaarien mahdollisuus vaikuttaa kehityksen kulkuun tuntuu olemattomalta. Hänen tulisi siis osallistua omalla panoksellaan tähän keskusteluun.



# CHILE - MALLIKSI MUILLE?

**Chilen lakisääteinen eläkejärjestelmä yksityistettiin kymmenisen vuotta sitten. Tämä koko kansan koelaboratorio on herättänyt ihastusta ja vihastusta koko kuluneen vuosikymmenen. Nyt kun sosiaaliturvajärjestelmiä uudistetaan sekä uusissa että vanhoissa markkinatalousmaissa, Chilen malli puhuttaa jälleen.**

Chilessä toteutettiin lakisääteisen eläkejärjestelmän radikaali muutos toukokuussa 1981. Muutoksen tarpeellisuudesta vallitsi laaja yksimielisyys. Vanha järjestelmä oli menettänyt uskottavuutensa. Se ei pystynyt käytännössä turvaamaan eläkkeiden tavoitetasoa. Eläkkeet jäivät pieniksi samalla kun järjestelmän kustannukset kaiken aikaa kasvoivat. Syinä tähän olivat korkea inflaation ohella muun muassa hallinnollinen tehottomuus ja mahdollisuus kiertää vakuutusmaksuja. Tyytymättömyyttä herätti myös se, että eri työntekijäryhmien etuudet olivat erilaiset. Muutoksen toteuttamistavasta oltiin kuitenkin eri mieltä, toiset halusivat korvata, toiset korjata vanhan järjestelmän. Kenraali Pinochet'n Chilessä eläkekumouksen kannattajat voittivat.

## Uusi uljas eläkejärjestelmä

Vanhassa eläkejärjestelmässä työntekijän vanhuuseläkkeen tavoitetaso on enimmillään 70 prosenttia viiden viimeisen vuoden keskiansiosta 30 vakuutusvuoden jälkeen, toimihenkilön eläke vastaavasti jopa 100 prosenttia 35 maksuvuoden jälkeen. Järjestelmästä maksetaan myös työkyvyttömyys- ja perhe-eläkkeitä. Rahoitus perustuu jakojärjestelmään.

Uusi järjestelmä on edeltäjänsä tavoin lakisääteinen ja pakollinen kaikille palkansaajille. Sen hallinnosta ja varojen sijoittamisesta vastaavat yksityiset eläkelaitokset, Administradoras de Fondos Pensiones (AFP).

Järjestelmä on vanhuuseläkkeiden osalta ns. defined contribution -järjestelmä, jossa etuuskien tasoa ei ole ennalta

määrätty. Se riippuu maksettujen vakuutusmaksujen määrästä ja niiden sijoittamisesta saadusta tuotosta.

Työntekijät vastaavat järjestelmän rahoituksesta periaatteessa yksin. He voivat vapaasti valita eläkelaitoksen, johon maksunsa maksavat ja halutessaan vaihtaa sitä. Vanhuuseläkemaksu on 10 prosenttia palkasta määrättyyn kattoon asti. Suurempia maksuja voi maksaa vapaaehtoisesti ja näin parantaa eläketurvaansa. Vakuutusmaksujen tuotolla kartutetaan työntekijän henkilökohtaisista eläketiliä.

Eläkeiän koittaessa työntekijä voi nostaa eläkettä suoraan tililtään, ostaa tilille karttuneilla varoilla eläkevakuutuksen vakuutusyhtiöstä tai yhdistää nämä vaihtoehdot.

Vanhuuseläkemaksun lisäksi työntekijät maksavat erillistä 2,5 - 3,7 prosentin suuruista työkyvyttömyys- ja perhe-eläkemaksua. Tällä maksulla eläkelaitokset ostavat työntekijälle työkyvyttömyys- ja perhe-eläkevakuutuksen vakuutusyhtiöstä. Nämä etuudet ovat tyypillisiä defined benefit-etuuksia, joissa eläketurvan tavoitetaso on ennalta sovittu.

Valtion osana uudessa järjestelmässä on taata tietty vähimmäiseläke kaikille eläkkeensaajille. Valtio myös valvoo eläkelaitosten toimintaa, säätelee sitä monin tavoin ja takaa tietyn minimituoton eläkelaitosten varoille. Lisäksi valtio huolehtii niistä, jotka eivät saa eläkettä sen paremmin uudesta kuin vanhastakaan järjestelmästä, maksamalla toimeentulotuen tyypistä minimieläkettä. Siirtymävaiheen aikana valtion kustannukset ovat huomattavat.

Työnantajat toimivat uudessa järjestelmässä vain vakuutusmaksujen kerääjinä. Uudistuksen voimaan tullessa palkkoja kuitenkin nostettiin jokseenkin samalla määrällä, kuin työnantajat aikaisemmin maksoivat vakuutusmaksuja.

## Entten, tentten...

Siirtymävaiheen aikana Chilessä on voimassa sekä vanha että uusi eläkejärjestelmä. Vanhaan järjestelmään kuuluneilla oli mahdollisuus valita, pysyvätkö siinä vai vaihtavatko uuteen. Ensi kertaa työmarkkinoille tulevat sen sijaan kuuluvat aina uuteen järjestelmään.

Vanhasta järjestelmästä uuteen siirtymistä kannustettiin monin tavoin. Useimmille työntekijöille se merkitsi käteen jäävän palkan nousua. Lisäksi valtio korvaa varsin edullisin ehdoin vanhassa eläkejärjestelmässä karttuneen eläkeoikeuden työntekijän eläketilille tämän siirtyessä eläkkeelle. Työkyvyttömyys- ja perhe-etuudet ovat nekin uudessa järjestelmässä jonkin verran paremmat kuin vanhassa ja tarjoavat yksilöllisiä valinnanmahdollisuuksia vakuutetuille.

Kannustus on tuottanut tuloksia. Heti ensimmäisinä vuosina uuteen järjestelmään kuului arviolta 70 prosenttia työntekijöistä. Vuonna 1991 uudessa järjestelmässä oli yli neljä miljoonaa työntekijää, vanhassa vain 345 000.

## Mallina muille

Kaukainen Chile jaksaisi tuskin kiinnostaa Euroopan eläkeasiantuntijoita, jos siitä ei olisi tullut opintomatkan kohdetta niin monelle eläkejärjestelmänsä uudistavalle maalle. Eniten Chilen mallilla



on ollut vaikutusta omalla mantereella: Argentiinassa, Brasiliassa, Costa Ricassa, Ecuadorissa, Kolumbiassa, Meksikossa, Panamassa, Perussa ja Venezuelassa. Se on kuitenkin herättänyt kiinnostusta myös Keski- ja Itä-Euroopan markkinataloutta rakentavissa maissa. Olipa Chilen malli esillä silloinkin, kun britit 80-luvun puolivälissä remontoivat eläkejärjestelmäänsä.

Monet ovatkin pitäneet 10-vuotiaasta eläkejärjestelmää lupaavana. Siihen on useita syitä. Eläkerahastojen sijoituksilleen saama reaalituotto on tähän asti ollut erittäin hyvä, vuosina 1981-1991 keskimäärin 13,5 prosenttia. Hyvän tuoton ja vanhasta järjestelmästä karttuneen eläkeoikeuden avokätisen kompensoinnin ansiosta maksetut vanhuuseläkkeet ovat olleet keskimäärin 43 prosenttia suuremmat kuin vanhassa järjestelmässä.

Kasvavilla rahastoilla on puolestaan ollut huomattava merkitys Chilen talouselämälle. Vuonna 1992 rahastojen arvo oli yli 12 400 US \$, lähes 40 prosenttia maan BKT:sta. Palkankorotuksista huolimatta työnantajan kustannukset ovat pienentyneet, ja pitkällä aikavälillä myös valtion kustannusten uskotaan pienenevän. Uusi järjestelmä näyttää myös saaneen vakuutettujen suosion. Jokainen maksettu peso näkyy omalla eläketilillä ja kasvattaa tulevaa eläkettä. Toisaalta jokainen maksamatta jäänyt maksu pienentää eläkettä, joten maksujen laiminlyönti ei kannata.

## ILO:n murhe

Chilen ratkaisu on kuitenkin nostanut myös varoittavia sormia. Kymmenvuotisivirstanpylväällä järjestelmää ovat ar-

vostelleet kirpein sanoin erityisesti ILO:n entiset ja nykyiset asiantuntijat.

Arvostelijoiden mukaan uudessa järjestelmässä on luovuttu sosiaalivakuutuksen periaatteesta. Yhteisvastuun sijaan kukin on oman onnensa seppä. Valtion takaamaa minimiturvaa lukuunottamatta tulevan eläkkeen taso on epävarma. Riittämättömän eläkkeen riski jää työntekijän kannettavaksi oli syy sitten työntekijän sairastelu, äitiys tai työttömyys, eläkelaitoksen toiminta tai yleinen taloudellinen kehitys. Naisten eläkkeet jäävät väistämättä miesten eläkkeitä pienemmiksi, koska eläkkeen suuruuteen vaikuttaa aika, jolta sitä maksetaan eli odotettavissa oleva elinikä. Kuitenkin järjestelmään kuulumisen on pakollista.

Gillionin ja Bonillan (International Labour Review, 2/1992) mukaan pienen eläkkeen riski näyttääkin tulevaisuudessa suurelta. Yksinomaan uudesta järjestelmästä kartutettu eläke korvaisi heidän laskemiensa mukaan 44 prosenttia loppupalkasta nykyisellä vakuutusmaksutasolla, jos maksuja on maksettu täydet 45 vuotta, palkka on noussut prosentin vuodessa, inflaatio on ollut 10 prosenttia ja rahastojen reaalituotto koko ajan 3 prosenttia.

Erityisesti vakuutusajan suhteen jo tämän eläketason ehdot ovat kovat. Vaikka reaalituotto järjestelmän alkuvuosina on ollut korkea, eivät Gillion ja Bonilla pidä kovin todennäköisenä, että se jatkuisi yhtä hyvänä. Heidän mukaansa 80-luku antaa Chilesäkin liian valoisan kuvan tulevaisuudesta. Jo nyt alkavat riittävän turvalliset ja hyvät investointikohteet Chilessä

huveta ja rajoituksia sekä kotimaassa että ulkomaille sijoittamisessa on jouduttu lieventämään.

Kaikenkaikkiaan arvostelijat pitävät järjestelmää työntekijän kannalta liian epävarmana. Talouselämän maallikolle se on myös vaikea hallita. Eläkkeelle jäävistä 90 prosenttia turvautuu ulkopuoliseen asiantuntijaan etsiessään sopivaa eläkeratkaisua.

Jos eläkkeet jäävät pieniksi, kasvavat valtion kustannukset minimiturvan maksajana. Tavoitteena ollut valtion sosiaaliturvamenojen pienentyminen jäisi näin toteutumatta. Joka tapauksessa valtion vastuu pysyy suurena.

Vaikka eurooppalaiset asiantuntijat eivät kelpuutakaan täysin rahastoivaa, defined contribution-järjestelmää korvaamaan yleistä eläkejärjestelmää, ovat hekin valmiit hyväksymään sen yleisen eläkejärjestelmän täydentäjäksi - eurooppalaiseen tapaan.

## SINIKKA LAITINEN

*Eläketurvakeskuksen  
tutkija*



# TYÖELÄKEUUDISTUS 1994



Ensi vuoden alusta uudistetaan joustavan eläkeiän järjestelmä ja palkansaajan työeläkemaksu säädetään pysyväksi. Tavoitteena on turvata työeläkkeiden rahoitus niin, että työeläkejärjestelmä voi säilyä edulltaan ja perusteiltaan nykyisenä.

Hallituksen esitys on annettu eduskunnalle. Sillä muutetaan yksityisen alan työeläkelakeja ja kansaneläkelakia. Julkinen puoli ja merimiehet seuraavat perässä.

Muutos tulee toivon mukaan eduskunnasta ulos viimeistään alkusyksystä.

## Ikäraajat 58 vuoteen

Julkisuudessa eniten on keskusteltu varhaiseläkkeiden ikärajojen tarkistamisesta. Yksilöllisen varhaiseläkkeen ikäraja hivutetaan 55:stä 58 vuoteen. Tupon jälkityönä työmarkkinajärjestöt sopivat, että tämä muutos koskee vuoden 1939 jälkeen syntyneitä työntekijöitä.

Vuonna 1940 syntynyt saa siis odottaa vuoteen 1998 ennen kuin yksilöllinen varhaiseläke on hänen ulottuvillaan.

Osa-aikaeläkkeen alaikäraja - 60 vuotta - puolestaan yhtenäistyy varhaiseläkkeen rajan kanssa 58 vuodeksi. Alennus tulee voimaan heti vuoden 1994 alusta. Uudistuksen jälkeen ei osa-aikaeläkkeen ottaminen enää vähennä tulevaa vanhuuseläkettä, kuten tapahtuu nykyään.

## Työttömyyseläkkeelle pääsy tiukoille

Työttömyyseläke pysytetään yhtenä varhaiseläkkeen muotona, mutta sen portti käy ahtaammaksi. Samoin kuin osa-aikaeläkkeessä jo nyt, vaaditaan työttömyyseläkkeelle ha-

Kristina Issakainen



keutuvalta, että hän on 15 viime vuoden aikana ollut ainakin 5 vuotta työelämässä. Yksilöllisen varhaiseläkkeen tapaan ehdoksi tulee, että hakijalla on tulevan ajan eläkeoikeus.

Työttömyyseläkkeen alaikäraja säilyy entisenä: 60 vuotena. Hakijalle ei myönnetä eläkettä kuitenkaan ennen kuin hän on saanut 500 päivältä ansiioon suhteutettua työttömyyspäivärahaa tai vastaavalla ajalla peruspäivärahaa. Pois jäävät näin edullisuusvertailut päivärahana ja eläkkeen määrien välillä.

Tiukemmat ehdot eivät kuitenkaan koske niitä, jotka jo ovat työttömyyspäivärahalla lain tullessa voimaan - näillä näkymin 1.1.1994.

## Ikääntyneelle parempaa eläketurvaa

Vastapainona tiukemmille eläke-ehdoille annetaan ikääntyvälle työntekijälle lisäetuja, jotta hän pysyisi pitempään työelämässä eikä hävitelisi turhanpäiten eläkettä.

Jos työntekijän TEL-työsuhde on 55 vuoden iässä jatkunut 10 vuotta, katkaistaan se teknisesti. Hänen eläkkeensä lasketaan katkaisua edeltäneen neljän vuoden eläkepalkan - takuupalkan - mukaan, jos hänen ansiotonsa myöhemmin laskee esimerkiksi sairastelun tai kuntoutustoitien vuoksi.

Kun se vuosi alkaa, jona työntekijä viettää 60 vuotispäivää, rupeaa hänen eläkkeensä karttumaan normaalia nopeammin: 2,5 prosenttia vuodessa. Eläke karttuu korotettuna aina eläkeiän täyttämiseen saakka, jos vain työskentely jatkuu. Samalla järjestelmä yksinkertaistuu, kun vanhuuseläkettä ei enää muodosteta 63 vuoden iästä lasketavan tulevan ajan avulla.

Korotettu karttuma ei kuitenkaan nosta eläkkeen kattona olevaa yhteensovitusrajaa, joka pysyy 60 prosenttina. Sen sijaan tarkistetaan yhteensovitusperustetta, josta tämä ra-

ja lasketaan. Yhteensovitusperuste on uudessa laissa pääsääntöisesti korkein eläkepalkka tai työtulo vuoden ajalta.

## Kuntoutus ja opiskelu kartuttavat eläkettä

Uusilla säännöksillä parannetaan kuntoutuksen edellytyksiä. Tämän vuoksi eläkettä kartuttavat myös päivät, joilta työntekijä saa eri lakien mukaisia kuntoutusrahoja taikka työvoimaviranomaisilta tai Koulutus- ja erorahastosta ansiotukea aikuiskoulutukseen.

Teknisesti nämä päivät otetaan huomioon samaan tapaan kuin työttömyyspäivät työttömyysisissä. Niiden ja työttömyyspäivien avulla lasketaan uusimuotoinen työeläkelisä, jolla korotetaan työeläkkeen määrää.

Kuntoutus- ja koulutuspäivät pidentävät myös sitä jälkikarenssia, jonka aikana työntekijä on tulevan ajan avulla turvattu työkyvyttömyyden satuessa.

Uusi laki jatkaa kahteen vuoteen sen ajan, jonka kuluessa uudelleen työkyvyttömäksi tullut työntekijä voi saada takaisin entisen, määräaikaisena myönnetyn työkyvyttömyyseläkkeensä.

## Joustavuus lisääntyy

Lakiehdotus sisältää monia kohtia, joilla lisätään järjestelmän käytettävyyttä. Yksilöllisen varhaiseläkkeen ennakkopäätöksen sitovuusaika pidennetään kuudesta kuukaudesta yhdeksään. Työnantaja ja työntekijä voivat sopia pitemmästäkin sitovuudesta. Eläkkeen pitkä takautuvuus estetään ottamalla pääsäännöksi, että eläke ei ala ennen sen hakemista.

Yksilöllisellä varhaiseläkkeellä olevalle turvataan mahdollisuus tehdä työtä, jos sitä löytyy. Merkittävämpi työskentely pienentää kuitenkin eläkkeen puoleen ja yli 60 prosenttia entisistä ansioista jättää eläkkeen lepäämään työskentelyn ajaksi. Kun työ päättyy, entinen eläke palautetaan maksuun.

Viime syksyn tupo-paperissa on ohjeistettu eläkeasioiden ratkaisumenettelyä. Ennen kuin eläkelaitos tekee päätöksen työkyvyttömyys- tai yksilöllisestä varhaiseläkkeestä sen on tarvittaessa selvitettävä, voidaanko hakijan työtehtäviä muuttaa tai järjestää hänelle osa-aikatyötä. Työkykyä arvioidessaan on eläkelaitoksen otettava huomioon myös työntekijän mahdollisuudet tehdä osa-aikatyötä.

Näitä ehtoja ei ole kirjoitettu lakitekstiin, vaan tarkoitus on, että ne toteutetaan käytännön muutoksina. Työttömyys- ja turvalakia esitetään kuitenkin nyt muutettavaksi niin, että osatyökyvyttömyyseläkkeellä oleva voi saada työttömyyspäivärahaa, vaikka hän haakee pelkästään osa-aikatyötä.

## Palkansaajan työeläkemaksusta pysyvä

Kun tupo-sopimuksessa päätettiin pysyväistää palkansaajan työeläkemaksu, on TEL:iin, LEL:iin ja TaEL:iin otettu säännökset työntekijäin vakuutusmaksusta. Vakuutusmaksu on kolme prosenttia lisätynä puolella siitä prosenttimäärästä, jolla TEL-maksu tulevaisuudessa ylittää vuoden 1993 maksutason - 18,2 prosenttia.

Lakiin on siis kirjattu sopimuksen kohta, jonka mukaan työntekijät jatkossa kustantavat puolet työeläkevakuutusmaksun noususta.

Säännökset palkansaajan työeläkemaksusta ovat lähes samat kuin tämän vuoden määräaikaisessa laissa. Erikseen on tarkennettu, että työnantajan pidätysvelvoite koskee myös lähdeveron alaista palkkaa ja että maksu menee myös sairauskassan täydennyspäivärahasta.

## Maksu pienentää eläkepalkkaa

Tupo edellytti, että työntekijän eläkkeen perusteena olevasta palkasta vähennetään eri vuosina sovellettu työntekijäin eläkemaksuprosentti. Enintään otetaan pois kuiten-

kin prosenttimäärä, jolla työntekijäin reaaliensiot nousevat tulevaisuudessa.

Nämä säännöt on kirjoitettu lakiin.

## Voimaantulo hoidettavissa

Jos eduskunta ei tee lakeihin ratkaisevia muutoksia, pystyvät työeläkelaitokset huolehtimaan asiat niin, että järjestelmä toimii ensi vuoden alusta. Näin saadaan toteutukseen pitkään suunniteltu ja monella taholla odotettu muutos, joka erityisesti työntekijäin vakuutusmaksun pysyväistymisessä on eräs kauaskantoisimpia työeläkejärjestelmän historiassa.

**SEPPO PIETILÄINEN**

*Eläketurvakeskuksen  
lainopillisenä johtajana  
toimiva varatoimitusjohtaja*



# ASTEITTAIN LEIKATEN

Valtiovarainministeriön asettama valtion eläketoimikunta Valto, on valmistellut valtion eläkelain muutoksia maaliskuusta 1992 lähtien. Toimeksianto oli yksiselitteinen: valtion eläketurvan piirissä olevien työntekijöiden eläke-edut on sopeutettava jatkossa yksityisen sektorin järjestelmää vastaaviksi. Alusta alkaen oli myös selvää, että eläketurvan leikkaaminen aiheuttaisi runsaasti keskustelua ja vastustustakin. Toimikunnassa mukana olevat työntekijäjärjestöjen edustajat eivät todennäköisesti hyväksyisi kaikkia ehdotuksia, vaan jättäisivät eriävät mielipiteensä.

Toimikunta jätti ns. uusia työntekijöitä koskevat ehdotuksensa toukokuun lopulla. Lainmuutokset tulivat voimaan 1.1.1993 alkaen. Jatkuvassa palvelussuhteessa olevia työntekijöitä koskeva osuus valmistui vuoden lopulla. Lopullista vahvistustaan eläketurvan uudistukset eivät ole vielä saaneet. Hallituksen esitykset on tarkoitus antaa huhtikuun aikana, jotta eduskunta ehtii käsitellä sekä Valto 2:n että Eläkekomitea 90:n ehdotusten pohjalta laadittavat lainmuutosesitykset kevätsuntokauden aikana.

Yksityisen ja julkisen alan eläkejärjestelmien yhdenmukaistaminen on monisärmäinen prosessi eikä tapahdu käden käänteessä. Muutosta hankaloittavat monet valtion eläketurvan piiriin kuuluvat erikoisryhmät erilaisine säännöksineen. VEL:n piiriin kuuluvasta 270 000:sta työntekijästä noin 200 000:lla on yleinen 63 vuoden eläkeikä ja noin 70 000:lla tätä alempi valintaoikeuden piiriin kuuluva ammatillinen eläkeikä.

Eläketurvan muutokset on tarkoitus toteuttaa pehmeästi. Jo eläkeikää lähestyvien, vanhimpien ikäluokkien eläketurva pysyy ennallaan, keskiikäisten työntekijöiden eläketurva leikataan asteittain porrastaen ja nuoremmille jää riittävästi aikaa sopeutua muutokseen. Valtion eläkekustannuksiin muutokset vaikuttavat vasta pitkällä aikavälillä. Näkyviä säästöjä saadaan vasta vuoden 2000 jälkeen.

## Uudet työntekijät TEL-tasoon

Uusia työntekijöitä ovat kaikki 31.12.1992 jälkeen palve-

lukseen tulevat työntekijät. Heidän eläkeikänsä on 65 vuotta, eläkkeen karttumaprosentti 1,5 prosenttia vuodessa ja eläkkeen tavoitetaso 60 prosenttia eläkepalkasta. Uusia työntekijöitä ovat 1.1.1993 voimaan tulleen lainmuutoksen mukaan myös sellaiset työntekijät, joiden palvelus katkeaa tai on jo aikaisemmin katkennut yli kuukauden ajaksi, ja alkaa 31.12.1992 jälkeen uudelleen. Uudeksi työntekijäksi katsotaan myös sellainen työntekijä, jonka ansiot jäävät yli kuukauden ajan alle VEL:n rajamäärän. Palkattoman virkavapausajan takia työntekijä ei joudu kuitenkaan uusien säännösten piiriin.

Julkisten eläkejärjestelmien välinen ns. laukaisuperiaate ei koske uusia työntekijöitä. Tuleva aika luetaan 65 vuoteen tai sitä alempaan eroamisikään, työkyvyttömyyseläke- ja työttömyyseläke muuttuvat vanhuuseläkkeeksi eläkkeensaajan täytettyä 65 vuotta. Osa-aikaeläkkeen jälkeen on tällöin oikeus vanhuuseläkkeeseen 65-vuotiaana.

## Vanhat työntekijät

Vanhan työntekijän oikeudet säilyvät, jos palvelus oli voimassa 31.12.1992 ja siitä lähtien yhtä jaksoisesti aina eläketapahtumaan saakka eli vanhuuseläkeiän saavuttamiseen tai pysyvän työkyvyttömyyden alkamiseen. Edellytyksenä on lisäksi, että ns. loppukarenssi täyttyy. Jos palvelus sen sijaan päättyy yli kuukauden ajaksi, ei vanhan työntekijän eläke-etuuksia voi enää koskaan saada. Ns. vanhoja työntekijöitä koskevat muutokset tulevat voimaan 1.1.1995.

## Eläkeikään ja tavoitetasoon porrastus

Vanhojen työntekijöiden eläketurvaan muutokset vaikuttavat siten, että eläkettä karttuu 31.12.1994 saakka iästä riippumatta entiseen tapaan 2,2 prosenttia vuodessa, mutta palveluksesta 1.1.1995 lukien 1,5 prosenttia vuodessa. Edellytyksenä on tietenkin, että valtion eläketurvan piiriin kuuluva palvelus jatkuu eläketapahtumaan asti.

1.1.1940 - 31.12.1959 syntyneiden (35 - 54-vuotiaat 1.1.1995 mennessä) eläkeikä porrastetaan 63 vuodesta 65 vuoteen. Eläkkeen tavoitetaso määräytyy 60 ja 66 prosentin välillä. (kts. viereisen sivun ylimmäinen taulukko)

Jos palvelus päättyy ennen eläketapahtumaa tai on katkenneena yli kuukauden, on eläkeikä 65 vuotta, karttuma 31.12.1994 saakka 2 prosenttia vuodessa ja 1.1.1995 alkaen 1,5 prosenttia vuodessa.

Niille henkilöille, jotka ovat syntyneet 31.12.1959 jälkeen eli jotka ovat lainmuutoksen voimaantulohetkellä (1.1.1995) alle 35-vuotiaita, ei tule eläkeikä eikä tavoitetasoa porrastusta.

## Lisäkarttuma

1.1.1940 tai sen jälkeen syntyneiden työntekijöiden eläke karttuu 55 vuoden iän täyttämisen vuoden alusta lukien nopeammin erityisellä 0,5 prosentin lisäkarttumalla. Eläke karttuu näin ollen 55 vuoden iästä eläketapahtumaan 2 prosenttia vuodessa.





Kristina Issakainen

Palvelus	30 v	25 v	20 v	15 v	10 v	5 v	alle 5 v
Eläkeikä	63 v	63 v 4 kk	63 v 8 kk	64 v	64 v 4 kk	64 v 8 kk	65 v
Tavoitetaso	66 %	65 %	64 %	63 %	62 %	61 %	60 %

*Eläkeikä ja tavoitetaso porrastetaan 31.12.1994 mennessä eläkeajaksi luettavan palvelusajan perusteella niin, että huomioon otetaan täydet viidet vuodet.*

## 55-vuotiaiden edut ennalleen

Kokonaan muutosten ulkopuolelle jäävät yli 55-vuotiaat (ennen 1.1.1940 syntyneet). Heidän eläkeikänsä on 63 vuotta. Eläke karttuu tulevina vuosina kuten nykyin 2,2 prosenttia vuodessa ja tavoitetaso säilyy 66 prosenttina. On kuitenkin muistettava, että palveluksesta eroaminen ennen eläketapahtumaa nostaa eläkeiän 65 vuoteen, alentaa karttumaa 2 prosenttiin ja tavoitetason 60 prosenttiin.

## Erityinen eläkeikä ja valintaoikeus

Valtion vanhan eläkeikäjärjestelmän valintaoikeuden piirissä olevat vanhat työntekijät säilyttävät eläkeikänsä (55, 58 tai 60 vuotta) eikä valintaoikeuteen tehdä muutoksia. Valintaoikeus säilyy, jos valintaan aikaisemmin oikeutettu henkilö on palveluksessa myös 1.1.1993 ja edelleen yhtäjaksoisesti eläketapahtumaansa saakka. Valinnan voi tehdä (kuten ennenkin) 30.6.1999 mennessä alemman eläkeiän tehtävässä ollessaan.

Erityisessä eläkeiässä eläkkeelle jääminen edellyttää myös ns. loppukarensien täyttymistä.

Ennen 1.1.1940 syntyneiden valintaan oikeutettujen eläke-edut: alempi eläkeikä, 2,2 prosentin karttuma ja 66 prosentin tavoitetaso säilyvät ennallaan.

Nuorempien (vuonna 1940 tai sen jälkeen syntyneiden) valinnan tehneiden eläkeikä säilyy, mutta eläkkeen karttumiin tulee muutoksia. Karttuma on 31.12.1994 saakka 2,2 prosenttia ja sen jälkeen 1,5 prosenttia vuodessa ja 55 vuoden täyttämisen jälkeen kaksi prosenttia vuodessa (0,5 %:n lisäkarttuma).

Palvelus ennen 1.1.1995	30 v	25 v	29 v	15 v	10 v	5 v	alle 5 v
Tavoitetaso	66 %	65 %	64 %	63 %	62 %	61 %	60 %

*Eläkkeen tavoitetaso porrastetaan 31.12.1994 mennessä eläkeajaksi luettavan palvelusajan perusteella niin, että huomioon otetaan täydet viidet vuodet.*

31.12. 1959 jälkeen syntyneiden valintaan oikeutettujen työntekijäin eläkkeen tavoitetaso on 60 prosenttia.

## Muutosaikataulu

Valtion eläketuimikunnan ehdotusten pohjalta laaditut lainmuutokset tulivat voimaan 1.1.1993 (Valto 1). Jatkuvassa palveluksessa olevia koskevat muutokset on tarkoitus saattaa voimaan 1.1.1995 (Valto 2). Valto-muutosten lisäksi on tarkoitus toteuttaa myös valtion eläkeläisissä koko työeläkejärjestelmään 1.1.1994 lukien tulevat muutokset: esimerkiksi palveluksen automaattinen tekninen katkaisu 54 vuotta täyttäneille, työttömyyseläkkeen saamista koskevat muutokset, työeläkelisiä

ja yksilöllisen varhaiseläkkeen ehtoihin suunnitellut muutokset. Yleistä eläkeikää alempien eroamisikäkysymykset ratkennevat huhtikuun loppuun mennessä.

Sotilaseläkejärjestelmän uudistamistyö on myös käynnissä. Uusia, palveluksen 31.12.1992 jälkeen aloittavia upseereita ja opistoupseereita koskeva lainmuutos tuli voimaan 1.1.1993. Sotilaseläkejärjestelmää koskevat siirtymäsäännökset selvitetään 30.6.1993 mennessä.

## LIISA TURUNEN

Valtiokonttorin  
eläketiedottaja  
VK-Eläkkeet



# KUNNALLISEN ELÄKETURVAN MUUTOKSET

**Kuntien eläkevakuutuksen hallitus asetti marraskuussa 1992 kuntien eläketoimikunnan, jonka tehtäväksi määrättiin mm. valmistella esitykset kunnallisten viranhaltijain ja työntekijäin eläkelain (KVTEL) sekä eläkelaitoksen eläkesäännön muuttamisesta ottaen huomioon Eläkekomitea 1990:n esittämät periaatteet. Toimikunta antoi ensin esityksensä uusia palvelussuhteita koskevista muutoksista. Esitykset on eläkesäännön osalta hyväksytty Kuntien eläkevakuutuksen valtuuskunnassa ja KVTEL:n osalta eduskunnassa. Ne tulivat voimaan 1.1.1993.**

Muutosten pääperiaate on se, että kunnan palvelukseen 31.12.1992 jälkeen tuleva henkilö ei kuulu lisäeläketurvan piiriin. Hänellä on oikeus vain peruseläketurvan mukaiseen eläkkeeseen, joka tasoltaan vastaa TEL:n lakisääteisen peruseläkkeen tasoa.

Muutosten voimaantuloon mennessä karttunut eläke säily entisellään.

## Eläkeikä

Peruseläketurvan mukainen vanhuuseläkeikä on 65 vuotta ammattinimikkeestä riippumatta. 31.12.1992 jälkeen kunnan palvelukseen tulevalla työntekijällä ei ole mahdollisuutta valita kunnallisessa eläkejärjestelmässä olevaa ammattinimikkeen mukaista eläkeikää. Vaikka työntekijä olisi aiemmin ollut kunnan palveluksessa, mutta jos hän on 31.12.1992 jälkeen palannut uutena työntekijänä kunnalliseen palvelukseen, hänen eläkeikänsä on aina 65 vuotta.

**Poikkeus:** Henkilö, joka on ollut kunnan palveluksessa 1.7.1989 ja jolla on ammatillisen eläkeiän valintaoikeus, säilyttää valintaoikeutensa, jos hän on palveluksessa myös 1.1.1995. Tällöin hänelle laskeaan painotettu eläkeikä siten, että 31.12.1992 jälkeen alkaneen palvelussuhteen eläkeikä on 65 vuotta. Jos palvelussuhde päättyi ennen eläketapahtumaa, valintaoikeus raukeaa.

**Eläkkeen karttumisprosentti** 31.12.1992 jälkeen kunnan palvelukseen tulleen henkilö-

lön eläke karttuu 1,5 prosenttia palvelusvuotta kohti. Jos työntekijä jatkaa työssä 55 vuoden täyttämisen jälkeen, karttuu eläkettä sen jälkeen 2 prosenttia vuotta kohti (1.1.1995 alkaen). Tulevan ajan karttumisprosentti on kuitenkin aina 1,5. Jos työntekijällä on ennen 1.1.1993 päättyneitä kunnallisia palvelussuhteita, otetaan ne aikanaan eläkkeessä huomioon siten, että karttumisprosentti niiden osalta on 2 (ajalta ennen 1.7.1962 karttumisprosentti on 1).

## Eläkkeen enimmäismäärä

31.12.1992 jälkeen kunnan palvelukseen tulleen henkilön eläkkeen enimmäismäärä on 60 prosenttia eläkepalkasta. Jos kaikki kunnallinen palvelusaika on 31.12.1992 jälkeen ja jos työntekijä jatkaa työssä aina 65 vuoden täyttämiseen saakka, edellyttää 60 prosentin eläkkeen saaminen noin 36,6 palvelusvuotta.

## Uusi vai vanha työntekijä

Muutoksia sovelletaan 31.12.1992 jälkeen alkaneisiin palvelussuhteisiin. Muutoksia sovellettaessa palvelussuhteen katsotaan olevan yhdenjaksoinen eli henkilöä pidetään vanhana työntekijänä seuraavissa tapauksissa:

- Jos henkilö siirtyy jäsenyhteisön palveluksesta välittömästi toisen jäsenyhteisön palvelukseen siten, että palvelussuhteiden välissä oleva kato on alle kuukausi. Lisäksi edellytetään 1.1.1993 ja sen jäl-

keen alkavissa palvelussuhteissa, että sekä ennen katkoa että sen jälkeen oleva palvelussuhde on vähintään kuuden kuukauden mittainen. Kuuden kuukauden määräys ei koske ketjutyösuhteessa olevia.

- Jos viranhaltija tai työntekijä on palkattomalla virkavapaalla, työlomalla tai esimerkiksi lomautettuna ja hän palaa välittömästi keskeytyksen jälkeen työhön. Keskeytyksen pituudella ei ole merkitystä.

- Jos työntekijä on jäänyt määräaikaiselle työkyvyttömyyseläkkeelle tai jos hän saa kunnallisen palvelussuhteen jälkeen määräaikaista tapaturmavakuutus- tai liikennevakuutuslain mukaista päivärahaa, eläkettä tai korvausta ja hän palaa em. eläkkeen tai korvauksen päätyttyä työhön.

- Jos työntekijä on toistaiseksi myönnettyllä työkyvyttömyyseläkkeellä, mutta palaa Kuntien eläkevakuutuksen suorittaman kuntoutuksen seurauksena työhön.

- Jos työntekijän LEL:n alainen palvelussuhde jatkuu yhdenjaksoisena ja hän siirtyy KVTEL:n piiriin. Kunnallisen LEL-palvelun katsotaan jatkuneen niiden kuukausien ajan, joilta työntekijälle on suoritettu palkkaa.

- Jos työntekijä on 1.1.1993 alle 23-vuotias.

- Jos KVTEL:n alaisesta palvelussuhteesta saatu ansio ei jonakin aikana täytä rajamäärää.





Kristina Issakainen

● Jos työntekijän palvelussuhteeseen sovelletaan eläkettä määrättäessä ns. teknistä katkaisua.

● Jos kunnan joku toiminto siirretään esimerkiksi osakeyhtiön hoidettavaksi 1.1.1993 jälkeen siten, että työntekijä siirtyy välittömästi uuden työnantajan palvelukseen. Samoin jos kunnan koko toiminta siirtyy toisen kunnallisen työnantajan hoidettavaksi.

● Kansalais- ja työväenopiston opettajan palvelussuhdetta pidetään yhdenjaksoisena niin kauan, kun hän toimii opettajana peräkkäisinä lukukausina.

### Ns. laukaisueläkkeet

Kun henkilö jää lisäeläketurvan mukaiselle vanhuuseläkkeelle esim. kunnan palveluksesta, hänellä on oikeus samaan aikaan saada lisäeläke muistakin julkisen sektorin eläkejärjestelmistä. Samoin jos henkilölle on myönnetty lisäeläkkeenä työkyvyttömyys- tai työttömyyseläke jostakin julkisesta eläkejärjestelmästä, hänellä on oikeus vastaaviin lisäeläkkeisiin myös muista julkisen sektorin eläkejärjestelmistä. Tämä oikeus on poistettu työntekijältä, jonka kunnallinen palvelussuhde on alkanut 31.12.1992 jälkeen.

### Lisäeläketurva mahdollinen

Kunnallinen eläkejärjestelmä ei enää 1.1.1993 lähtien sisällä lisäeläketurvaa siinä muodossa kuin aiemmin. KVTEL:iin

on kuitenkin otettu säädös, jonka mukaan jäsenyhteisö voi ottaa palveluksessaan olleille lisäeläketurvan myös tulevaisuudessa. Kunta voi itse päättää, kenet se vakuuttaa lisäeläketurvan mukaan. Lisäeläketurva on lain mukaan mahdollista järjestää kahdella tai useammalla tavalla. Tarkempia määräyksiä siitä, mitkä ko. lisäeläketurva voisi sisältää, ei vielä ole.

### Kunnalliset osakeyhtiöt ja yhdistykset

Vaikka entisen kaltainen lisäeläketurva ei enää 1.1.1993 lukien ole mahdollinen, voi se eräissä tapauksissa tulla kysymykseen vielä tämän jälkeenkin. Jos esimerkiksi kunnan joku toiminto siirtyy KVTEL:n piiriin kuuluvan osakeyhtiön hoidettavaksi 1.1.1993 jälkeen ja työntekijät siirtyvät vanhoina työntekijöinä osakeyhtiön palvelukseen, työnantaja voi ottaa heille ennen 1.1.1993 voimassa olleen lisäeläketurvan.

### Muutosten taloudelliset vaikutukset

Uusia työntekijöitä koskeva uudistus pienentää kustannuksia hitaasti, koska kunnat ottavat lähivuosiin vain vähän uutta työvoimaa. Uudistus alkaa kuitenkin vähentää kuntasektorin uuden eläkevastuun karttumista jo tällä vuosikymmenellä. Eläkemennoissa vaikutus näkyy hitaammin. Vastaava vaikutus KVTEL-eläkemenoihin toteutuu noin 30-40 vuoden viiveellä. Ero vuotuisessa eläkevastuun karttumassa olisi nyky-

sen tasoiseen eläketurvaan verrattuna miljardi markkaa vuonna 2010. Eläkemenossa vastaava säästö näkyisi vasta vuoden 2040 jälkeen. Kustannusten kannalta tärkeämpi merkitys on sillä, että vastaavat muutokset tehdään myös vanhoihin palvelussuhteisiin.

### Vanhoja palvelussuhteita muutetaan 1.1.1995 alkaen

Kuntien eläkeoimikunta päätti työnsä vanhoja työntekijöitä koskeviin muutostyöihin. Kuntien eläkevakuutusvaltuuskunta hyväksyi muutokset viime joulukuussa, KVTEL:n muutosten osalta asia on eduskunnan käsiteltävänä.

Muutosten pääperiaate on, että kunnallisessa palveluksessa olevien eläketaso muutetaan TEL:n mukaiseksi 1.1.1995. Eläkeikä on 65 vuotta, eläkettä karttuu 1.1.1995 alkaen 1,5 prosenttia palveluvuotta kohti ja eläkkeen enimmäismäärä on 60 prosenttia eläkepalkasta. Jos henkilö jatkaa palveluksessa täytettyään 55 vuotta, on karttuma sen jälkeen 2 prosenttia vuotta kohti. 1.1.1993 jatkuvassa palvelussuhteessa olevien henkilöiden eläketurva vapaakirjautetaan siten, että karttuma on 2,2 prosenttia ennen 1.1.1995 palvelulle ajalle. Mikäli KVTEL:n alainen palvelu ei jatku eläketapahtumaan saakka, lasketaan eläke 2 prosentin karttumalla 31.12.1994 saakka.

Muutokset toteutetaan asteittain seuraavasti:

● Muutokset eivät koske henkilöitä, jotka ovat täyttäneet 55 vuotta 1.1.1995 mennessä.

● Ne, jotka ovat 1.1.1995 alle 35-vuotiaita, siirtyvät suoraan peruseläketurvan piiriin.

● 1.1.1995 mennessä 35 vuotta täyttäneiden eläketurva muuttuu asteittain seuraavasti:

- eläkeikäsi tulee painotettu eläkeikä siten, että ajalta ennen 1.1.1995 eläkeikä on 63 ja sen jälkeen 65 vuotta  
- eläkkeen enimmäismäärä on prosenttien 66 ja 60 painotettu keskiarvo.

● Niillä henkilöillä, joilla on oikeus eläkeikäjärjestelmän valintaan, valintaoikeus säilyy. Valintaoikeuden sisältöä esitetään muutettavaksi siten, että ammatillisen eläkeikäjärjestelmän valinneelle laskettaisiin painotettu eläkeikä, jossa 31.12.1994 jälkeen palvelun ajan eläkeikä olisi 65 vuotta. Valinta-aika esitetään päättyväksi 30.6.1995. Valintaoikeuden muutokset edellyttävät KVTEL:n muuttamista.

### HANNELE KANTANEN

Kuntien eläkevakuutuksen tiedottaja



# KOMPASTUUKO KUNNALLISTALOUS ELÄKERAHOITUKSEEN?

**Eläkerahoituksen ongelmat rasittavat kuntien taloutta lähivuosikymmenet. Kunnilla on kattamatta noin 213 miljardin markan eläkevastuut. Vaje voidaan kuroa umpeen vain eläkemaksujen rahastointia lisäämällä. Kuntalaiset tulevat kokemaan rahastoinnin verotuksen tuntuvana kiristymisenä.**

Suomessa työeläkkeet tulivat lakisäätiseksi kunnalliselle sektorille vuonna 1964. Tätä aiemmin kukin kunta huolehti itse viranhaltijoidensa ja työntekijöidensä eläkkeistä.

Eläketurvan taso vaihteli suuresti kunnasta toiseen. Kautungeissa eläketurva oli kattavasti järjestetty sekä viranhaltijoille että työntekijöille, joskin sisällöltään jossain määrin erilaisin määräyksin. Toisaalta esimerkiksi 1960-luvun alussa 51 maalaiskunnassa ei ollut eläketurvaa järjestetty lainkaan, 131 maalaiskunnassa ei ollut eläketurvaa työntekijöillä ja 400 kunnalta puuttui perhe-eläkesääntö. Karensit eläketurvan piiriin pääsemiseksi olivat useimmiten 10 vuotta saman kuntatyönantajan palveluksessa. Ansaitun eläketurvan menetti kokonaan, mikäli palvelussuhde päättyi ennen eläketapahtumaa. Näin tapahtui, vaikka työnantajan vaihdos olisi tapahtunut kuntasektorin sisällä ja siitäkkin huolimatta, että uudellakin työnantajalla oli eläkesääntö.

Valtion virkamiesten edut ovat aikanaan perustuneet ajatukselle, että valtio tarvitsee lojaalin ja pysyvän virkamieskunnan. On katsottu, että hyvän virkamieskunnan avulla pidetään yllä yhteiskuntajärjestelmän uskottavuutta ja legitimitettä. Tätä ajattelutapaa on sovellettu myös kunnallishallinnossa. Ajatukselle löytyy kannattajia vielä tänäkin päivänä.

## Kasvusta rahoituskriisi

Julkinen sektori, erityisesti kunta-ala, on parin viime vuosikymmenen aikana kasvanut hyvin voimakkaasti. Eräs kuntasektorin kiivasta kasvua kuvaava luku on kuntien työntekijämäärän muutos.

Kun kunnissa oli vuonna 1966 135 000 työntekijää, oli kuntien palkkalistoilla vuonna 1992 jo lähes 460 000 työntekijää.

Eläkkeiden rahoittaminen ja kójärjestelmällä ei soveltunut nopeasti kasvavalle kunta-alalle. Eläkemaksujen rahastointi saatiin kuitenkin käyntiin vasta vuonna 1988. Näin rahastoinnista saatava hyöty jää tulevaisuudessa melko vähäiseksi.

Kuntien henkilöstön kasvussa näkyy selkeästi hyvinvointiyhteiskunnan rakentaminen. Muun muassa 1970-80-luvuilla voimakkaasti laajentuneet terveyspalvelut ja lasten päivähoido ovat vaatineet runsaasti työvoimaa. Vielä 1980-luvun loppupuolella uskottiin kuntien henkilöstömäärän kasvavan voimakkaasti, jopa lähelle 600 000 työntekijää, mutta arviot ovat muuttuneet talouden taantumien ja julkisten menojen leikkaustarpeen myötä nopeasti. Eläkerahoituksen näkökulmasta olisi tärkeää, että kuntien henkilöstön määrä ei laskisi alle 400000.



Kristina Issakainen



## Miten vaje rahoitetaan?

Suurten ikäluokkien tullessa eläkeikään nousevat kuntien eläkemenot räjähdysmäisesti vuonna 2005-15. Kuntien ongelmana on se, etteivät kunnat ole riittävästi varautuneet eläkemenojen voimakkaaseen kasvuun. Suurten ikäluokkien siirtyminen eläkkeelle tuo siten huomattavasti suuremman paineen eläkerahoitukseen kuntapuolella kuin yksityisellä sektorilla. Rahastoinnilla ja eläketurvan karsimisella pyritään siihen, että näin ei kävisi.

Kunnilla ei kuitenkaan ole selkeää, lähivuosisikymmenille tehtyä ohjelmaa, jossa arviotaisiin, kuinka suuria veronkorotuksia ja KVTEL-maksun nostoja kattamattoman eläkevastuun rahoitus edellyttää.

## Kunnille uusi asia

Kuntasektorin eläkejärjestelmän rahoittamisesta on keskusteltu julkisuudessa laajemmin vasta viime vuosien aikana, vaikka rahoitusvajeen syntyminen on ollut tiedossa jo parisenkymmentä vuotta. Monissa kunnissa ei ole vielä kovin syvällistä tietämystä eläkerahoituksen ongelmista. Kunnat ovat sokeasti luottaneet siihen, että Kuntien eläkevakuutus hoitaa eläkerahoituksen tavalla tai toisella. Kuitenkin eläkelaitoksen suurista linjoista päättävät kunnat itse Kuntien eläkevakuutuksen hallinnossa toimivien edustajiensa kautta.

Kuntien eläkevakuutus ja kunnalliset keskusjärjestöt nostivat eläkerahoituksen ongelmat moneen otteeseen esiin 1970- ja 1980- luvuilla, mutta turhaan. Osittain rahastoinnin käynnistämistä viivästytti vanhojen eläkesääntöjen mukaisten eläkkeiden suuri osuus. Vanhojen eläkesääntöjen osuus kuntien kattamattomasta eläkevastuusta on noin 20 miljardia markkaa.

Suuren eläkerahaston luominen julkiselle sektorille kohtasi vastustusta myös valtion taholta, koska valtio rahoittaa kuntien toimintaa valtionapujen muodossa. Valtiolla ei ollut suurta intressiä luoda rahastoa, jonka toimintaa sen olisi vaikea valvoa. Myöskään yksityisellä eläkevakuutussektorilla ei haluttu kuntien aloittavan eläkemaksujen rahastointia ja lisäävän siten kilpailua. Toisaalta rahaston perustaminen ja oman kuntalan "pankin" perustaminen kiinnosti monia kunnallisia päättäjiä enemmän kuin eläkerahoituksen problematiikka. Pankeissa puolestaan karsastettiin kuntien oman pankin synnyttämistä oman valta-aseman menettämisen pelossa.

## Rahastoissa 14 miljardia markkaa

Kuntien eläkemaksujen rahastoinnin ongelmana on, että eläkevastuu kasvaa enemmän kuin varoja rahastoidaan. Vastuuvaje kasvoi vielä vuonna 1992 noin 2,5 miljardia markkaa. Jotta kattama-

tonta eläkevastuuta ei enää kertyisi lisää vuosittain, tulisi eläkemaksun olla nykyisillä eläke-eduilla 25 prosenttia palkkasummasta. Vuodesta 1995 alkaen, kun vanhojen kuntatyöntekijöiden eläke-edut yhdenmukaistetaan TEL:n tasolle, riittää lisävajeen syntymistä estämään 19 prosentin eläkemaksu.

## Verotus kiristyy

Lakiin kunnallisten viranhaltijain ja työntekijöiden eläkeistä sisältyvä ajatus, että Kuntien eläkelaitoksen jäsenet, eli kunnat ja kuntainliitot, viime kädessä vastaavat eläkkeiden maksusta. On kuitenkin aihetta epäillä, voidaanko esimerkiksi kunnallisveroa ja sitä kautta kokonaisveroastetta nostaa niin paljon, että lisääntyvistä eläkekuluista selvittäisiin sen avulla. Kuntien eläkevakuutuksessa on arvioitu, että suotuisissakin oloissa kuntien eläkemenojen vaikutus veroasteeseen on jatkossa 2-4 penniä, jos mitään ei tehtäisi. Rahastointi leikkaa kuitenkin veroastevaikutuksesta 1-1,5 penniä ja eläketurvan karsiminen yhtä paljon. Jäljelle jää noin 1-1,5 pennin korotuspaine. Tämän lisäksi valtion eläkkeiden rahoitus tulee nostamaan veroastetta muutamalla prosenttiyksiköllä.

Näin vaihtoehdoiksi jäävätkin todellisuudessa eläkemaksujen korottaminen eli rahastoinnin lisääminen, eläkkeellesiirtymisiän myöhentämi-

nen usealla vuodella, mahdollisesti eläke-etuuksien leikkaaminen TEL:n nykyisestä tasosta ja pitkällä aikavälillä myös kunnallisten palvelujen karsiminen. Verotuksen kiristämislähtöisellä ja lainavarojen käytöltäkään ei voitane välttyä.

Kunnat ovat vuosia kirjanneet omiin tilinpäätöksiinsä liian pienet eläkekustannukset, koska vajausta ei ole kirjattu minkään kunnallisen organisaation tileihin. Herääkin kysymys, miksi kunnalliset tilintarkastajat eivät ole puuttuneet näin oleelliseen asiaan, jolla on varmasti vaikutusta kuntien toimintaedellytyksiin tulevaisuudessa.

Mikäli vastuuvajaus jaettaisiin kuntakohtaisesti kunkin kunnan tilinpäätöksiin, olisi mahdollista, että kunnissa havahduttaisiin nykyistä enemmän eläkerahoituksen ongelmaan. Tällä olisi vaikutusta myös kuntien valmiuteen hyväksyä eläkemaksujen ja rahastointiasteen nostaminen riittävän korkealle.

## ARA HOPIA

Postipankki Oy:n  
viestintäyksikön  
apulaisosastopäällikkö

*Kirjoitus pohjautuu Tampereen yliopiston kunnallistieteiden laitokselle laadittuun kuntien eläkerahoitusta käsittelevään tutkielmaan.*



# VAPAAEHTOINEN ELÄKEVAKUUTUS ODOTTAA UUTTA NOUSUA

Vapaaehtoisten ei-lakisääteisten eläkevakuutusten levinneisyys Suomessa on toiseksi vielä melko vähäistä. Viime vuosikymmenen jälkipuoliskolla alkanutta kehitystä on hidastanut yhtäältä taloudellinen lama ja toisaalta verotukseen liittyneet epävarmuustekijät.

Vapaaehtoisia eläkevakuutuksia perustellusti tarvitsevien kansalaisten määrä on kuitenkin suuri ja ilmeisesti jatkuvasti kasvava. Kun maan talous jälleen kääntyy nousuun ja eläkevakuutusten verokohtelun epävarmuustekijät ja epäkohdat saadaan poistetuiksi, vapaaehtoisten eläkevakuutusten kysyntä tulee epäilemättä kasvamaan voimakkaasti.

Vapaaehtoisten eläkevakuutusten tarvetta Suomen Vakuutusyhtiöiden Keskusliitto perustelee valtiovarainministeriölle pääomatulojen verotuksen ja yritysverotuksen kehittämislinjauja koskevassa asiantuntijaryhmän antamassa lausunnossa seuraavasti:

“Merkittävä yleismaailmallinen suuntaus on pyrkimys luoda vakuutustoiminnan kautta tapahtuvalle omaehtoiselle säästämislle suotuisat olosuhteet mm. järkevällä verotuskäytännöllä. Suomessaakin tilaa omaehtoiselle säästämislle tarvitaan juuri nyt, kun lakisääteistä järjestelmää joudutaan Eläkekomitea 90:n esitysten nojalla tarkistamaan.

Syitä mainittuun kehityssuuntaan on useita. Ehkä tärkein on pyrkimys siirtää vastuuta sosiaaliturvan lakisääteisistä järjestelmistä yritys- tai yksilökohtaisiin järjestelmiin. Taustalla on ajatus, että tällöin paremmin pystytään hallitsemaan väestön ikärakenteen voimakkaan vanhenemisen aiheuttama kustannuspaine.”

“Suomen lakisääteinen työeläkevakuutus on ehkä jopa poikkeuksellisen kattava. Kuitenkaan tämäkään järjestelmä ei kustannussyistä eikä järjestelmän hallittavuuden takia voi, eikä sen tulekaan voida, hoitaa kaikkia eläketurvaan jääviä aukkoja. Niitä on esimerkiksi kotona lasta hoitaneiden äitien ja yrittäjien eläketurvassa. Lisäksi aukkoja syntyy tulevaisuudessa ene-

nevässä määrin mm. ulkomailla puutteellisen työeläketurvan omaavissa maissa tapahtuvan työskentelyn takia. Lakisääteistä turvaa on pystyttävä täydentämään joko työnantajan järjestämällä työeläkevakuutuksella tai omaehtoisella eläkevakuutuksella.”

“Lakisääteinen työeläkejärjestelmä on vielä pitkään voimaantulovaiheessa. Täysi eläketaso saavutetaan vasta 2000-luvulla. Vielä silloinkin keskimääräisen eläketason on arvioitu jäävän vajaaksi ja muodostuvan 52 - 55 prosentiksi palkasta.”

## Joustoa eläkkeelle jäämiseen

Lainsäätäjä on nimenomaan pyrkinyt lisäämään yksilön omasta harkinnasta riippuvaa joustoa sen suhteen, milloin tämä jää eläkkeelle. Tällaisen jouston mahdollistavia eläkemuuotoja ovat lakisääteinen varhennettu vanhuuseläke ja osa-aikaeläke. Nämä ovat myös kustannuksiltaan edullisia eläkemuuotoja esimerkiksi yksilölliseen varhaiseläkkeeseen verrattuna.

Joustomahdollisuutta käyttävä henkilö maksaa eläkkeen varhentamisesta aiheutuvat kustannukset pääosin itse siten, että hänen saamansa eläke on pienempi kuin se eläke, jonka hän on eläkkeelle jäämisen ajankohtaan mennessä ansainnut. Esimerkiksi 60-vuotiaana varhennetulle vanhuuseläkkeelle jäävän eläke on noin 38 prosenttia hänen eläkepalkastaan, jos hänen

eläkkeensä 65-vuotiaana olisi yltänyt 60 prosentin tasoon. Hänellä on siten selvä tarve täydentää eläkettään omalla pitkäaikaissäästämislähdellä.

Yleisesti nähdään myös välttämättömäksi nostaa kansantalouden säästämistä. Kun se tapahtuu vanhuuden varalle tapahtuvan säästämisen muodossa, luodaan parempi pohja myös eläkemenon tulevan kasvun hoitamiseksi. Vapaaehtoiset eläkevakuutukset eli yksityinen eläkejärjestelmä täysin rahastoivana on tässä nähty jakojärjestelmään perustuvaa lakisääteistä järjestelmää tehokkaammaksi.

## Tasa-arvoa verotuskohteluun

Työnantaja voi TEL:n rekisteröitynä lisäetuina järjestää tietyt kriteerit täyttävälle henkilöstöryhmilleen vapaaehtoisen lisäeläketurvan, joka oikeuttaa 66 prosenttia eläkkeen perusteena olevasta palkasta käsittävään 55 vuoden iässä alkavaan vanhuuseläkkeeseen; täyden eläkkeen edellytyksenä on vähintään 25 eläkkeen oikeuttavaa palveluvuotta.

Työnantaja saa vähentää tästä eläketurvasta suorittamansa vakuutusmaksut verotuksensa eikä maksuja lueta työntekijän veronalaiseksi tuloksi. Vakuutusmaksun vastuun velan tuottoa ei veroteta. Työntekijälle maksettava eläke on aikanaan hänen veronalaista ansiotuloaan.

Jo kansalaisten tasa-arvoisen

kohtelun vuoksi tulisi myös yksityishenkilöillä periaatteessa olla suunnilleen samantasoiset verotukselliset mahdollisuudet kustantaa itselleen lakisääteistä eläketurvaa täydentävää lisäeläketurvaa, joka edullista vastaa enintään TEL:n rekisteröimiskelpoisia lisäetuja. Näin ei asia kuitenkaan valitettavasti ole, vaan 1.1.1993 voimaan tullut uusi tuloverolaki (TVL) rajaa yksityishenkilön mahdollisuudet eläketurvansa täydentämiseen verovähennyksellisiin vakuutusmaksuihin huomattavasti edellä sanottua suppeammiksi.

Jotta vakuutusmaksut olisivat uuden TVL:n mukaan kokonaan vähennyksellisiä, ei eläkeikä saa olla alempi kuin 58 vuotta eikä vakuutetun kokonaiseläketurva (lakisääteiset eläkkeet mukaan luettuna) saa ylittää 66 prosenttia hänen tulostaan. Jos eläkeikä on alempi kuin 65 vuotta, edellä tarkoitettua 66 prosentin eläketasoa alennetaan 3,3 prosenttiyksiköllä jokaista alkavaa vuotta kohti, jolla vakuutusmaksun mukainen eläkeikä alittaa 65 vuotta. Edellä selostettuihin sääntöihin liittyy eräitä lievennyksiä esimerkiksi kotiäitien, pitkään ansiotyöstä poissaolleen sekä yrittäjien hyväksi.

Jos vakuutus täyttää edellä selostetut ehdot, verovelvollisella on oikeus vähentää omista ja puolisonsa vapaaehtoisista eläkevakuutuksista maksettua vakuutusmaksuja 50 000 markan määrään saakka vuodessa. Tämän lisäksi hän saa



vähentää 60 prosenttia muista eläkevakuutusmaksuista, vuodessa kuitenkin enintään 30000 markkaa. Vakuutusyhtiö selvittää maksujen vähennyskelpoisuuden edellytykset ja antaa siitä veroilmoitukseen liitettävän todistuksen. Vaatimus selvityksen esittämisestä verottajalle koskee pääsääntöisesti vain sellaisia eläkevakuutuksia, jotka on otettu 1.10.1992 tai sen jälkeen.

Voidaan kysyä, miksi verolainsäädännössä käsitellään yhtäältä työnantajan järjestämää TEL:n rekisteröityä lisäeläketurvaa ja toisaalta yksityishenkilön ottamaa ja itse kustantamaa vapaaehtoista eläkevakuutusta näinkin suuressa määrin eri tavoin jälkimäisen vahingoksi ja kansalaisten eriarvoisuutta lisäten. Eräs selitys saattaisi olla, että taustalla on tietty ideologinen doktriini, jonka mukaan kansalaisten mahdollisuudet omaehtoiseen, yksilöllisiin eläkeratkaisuihin tulee rajata vähimpään mahdolliseen. Tällainen vanhakantainen ajattelutapa ei kuitenkaan saisi enää vaikuttaa 1990-luvun Suomessa, joka on yhä tiiviimmin integroitu massassa muuhun läntiseen Eurooppaan.

### Kolme pääryhmää

Vapaaehtoiset eläkevakuutukset voidaan jakaa kolmeen pääryhmään. Ne ovat yksityishenkilöiden ottamat yksilölliset eläkevakuutukset, työnantajien ottamat yksilölliset eläkevakuutukset ja työnantajien ottamat vapaamuotoiset kollektiiviset eläkevakuutukset.

Todettakoon tässä yhteydessä, että Suomen ETA-jäsenyydestä aiheutuvat muutokset vakuutuslainsäädäntöön johtavat siihen, että työeläkevakuutusta harjoittavat yhtiöt joutuvat siirtämään vapaamuotoisen työeläkevakuutuskantansa henkivakuutusyhtiöille.

Kun verrataan lakisääteisiä työeläkkeitä ja vapaaehtoisia yksilöllisiä eläkevakuutuksia ovat niiden keskeiset erot seuraavat:

Lakisääteinen eläke perustuu ansioihin, kun taas yksilöllinen eläke on vapaasti mitoitettavissa ja perustuu maksettuihin vakuutusmaksuihin. Lisäksi yksilöllisen vakuutuksen maksuohjelma ja eläkeaikataulu ovat muutettavissa.

Lakisääteisten eläkkeiden arvonsäilyvyys on varmistettu indeksisidonnaisuudella. Yksilöllisten eläkevakuutusten arvonsäilyvyys perustuu henkivakuutusyhtiöissä vuosittain tehtäviin päätöksiin, jotka koskevat indeksikorotuksia ja muita asiakashyvytyksiä. Arvonsäilyvyys riippuu tällöin yhtiön liiketoiminnan tuloksesta.

Lakisääteisessä järjestelmässä on aina mukana myös työkyvyttömyys- ja työttömyys-

eläketurvaa, usein myös perhe-eläketurva. Yksilöllisissä eläkevakuutuksissa tämä turva on harkinnan mukaan ostettavissa lisäturvana.

Lakisääteisellä puolella työkyvyttömyyden käsite poikkeaa yksilöllisen eläkevakuutuksen vastaavasta käsitteestä. Esimerkiksi lakisääteisen yksilöllisen varhaiseläkkeen saanti ei oikeuta vapaaehtoiseen työkyvyttömyyseläkkeeseen.

Eri henkivakuutusyhtiöiden tarjoamien vapaaehtoisten eläkevakuutusten välillä on tiettyjä eroja. Vakuutuksenottajan kannalta nämä vakuutukset saattavat olla jossain määrin vaikeasti verrattavissa, mutta ovat kuitenkin kohdallisen lähellä toisiaan.

### Vapaaehtoisten eläkevakuutusten lukumäärä

Yksityishenkilöiden ja työnantajien ottamia yksilöllisiä eläkevakuutuksia oli vuoden 1992 päättyessä voimassa alle 60 000. Niistä kertyi vakuutusmaksutuloa kaikkiaan 1,065 milj.mk, joten keskimääräinen vakuutusmaksu oli noin 17 000 markkaa. Vuonna 1991 vastaava maksutulo oli 1,032 milj.mk. Maksutulon kasvun vähäisyys johtunee yhtäältä vallitsevasta taloudellisesta lamasta ja toisaalta eläkevakuutusten tulevaa verokohtelua koskeneesta epävarmuudesta.

Yksilöllisen eläkevakuutuksen maksutuloista lienee vähintään puolet työnantajien maksuja. Yksityishenkilöiden ottamat eläkevakuutukset jakautuvat siten, että noin 60 prosenttia on miesten vakuutuksia ja noin 40 prosenttia naisten vakuutuksia. Vakuutusmaksut jakautuvat suunnilleen samassa suhteessa.

Henkivakuutusyhtiöille kertynyt vapaamuotoisen kollektiivisen työeläkevakuutuksen maksutulo ylitti vuonna 1992 yhden miljardin markan rajan. Näissä vakuutuksissa oli vakuutettuina arviolta ehkä 20 000 - 25 000 henkilöä. Merkittävä osa vuoden 1992 maksutulosta oli peräisin puretuista eläkesäätiöistä.

**LEIF MARTINSEN**  
Suomen Vakuutusyhtiöiden  
Keskusliiton  
vakuutusasiain  
osaston johtaja





# ELÄKKEELLE SIIRTYNEIDEN ELÄKEPROSENTTI REILUSTI ALLE TAVOITETASON

**Yksityiseltä sektorilta vuonna 1990 täysitehoiselle eläkkeelle siirtyneiden keskimääräinen eläkeprosentti oli 46,6 prosenttia. Heistä palkansaajien eläkeprosentti oli keskimäärin lähes 50 ja yrittäjien runsas 40 prosenttia. Palkansaajista 14 prosenttia oli saavuttanut eläkeprosentissa 60 prosentin tavoitetason. Vapaakirjaeläkkeelle siirtyneillä keskimääräinen eläkeprosentti oli 17,5.**

Eläketurvakeskuksen tilastotasastolla on tehty selvitys eläkkeelle siirtyneiden eläkettä kartuttaneesta työurasta ja eläkeprosentista. Tähän artikkeliin on koottu keskeisimpiä tuloksia ko. selvityksestä.

Selvitys perustuu kahteen eri aineistoon. Molemmista aineistoissa tarkastelu on rajoitettu niihin henkilöihin, jotka eivät ole työskennelleet julkisella sektorilla työuransa aikana.

Ensimmäisessä aineistossa ovat vuonna 1990 ensimmäisen kerran yksityisen sektorin omaeläkkeelle siirtyneet alle 66-vuotiaat. Heitä aineistossa on 31 128 henkilöä. Heistä siirtyi täysitehoiselle eläkkeelle 25 614 henkilöä, joista palkansaajia oli 16 705. Palkansaajiksi on luokiteltu henkilöt, joiden viimeisen laitoksen periaatteen mukainen eläkelaki (yleensä se eläkelaki, jonka piiriin eläkkeelle siirtyvä henkilö on viimeksi kuulunut) oli TEL, LEL tai TaEL. Vastaavasti

yrittäjillä eläkelaki oli YEL tai MYEL.

Toinen aineisto sisältää yksityisen sektorin työsuhteessa tai yrittäjänä 31.12.1990 olleet. Heistä on valittu otokseen joka kolmas ikäluokka eli henkilöt, jotka tilastointivuoden lopussa ovat olleet 30, 33-, ..., 60- tai 63-vuotiaita. Näin valittu aineisto vastaa eläkkeelle siirtyneiden aineistossa täysitehoiselle eläkkeelle siirtyneitä.

Aineiston henkilömäärä on 300 000. Jako palkansaajiin (230 000 henkilöä) ja yrittäjiin (70 000 henkilöä) on tehty samalla periaatteella kuin ensimmäisessä aineistossa olettaen, että eläketapahtuma olisi sattunut tilaston poikkileikkausajankohtana.

## Työttömyyden vaikutus eläkkeeseen

Vuonna 1990 eläkkeelle siirtyneistä henkilöistä 15 prosentilla työttömyys vaikutti eläkkeeseen. Runsaalla 13 prosentilla henkilöistä työttömyys korotti eläkkeen määrää työttömyytlisän muodossa. Lisäksi 1,5 prosenttia eläkkeelle siirtyneistä sai oikeuden tulevaan aikaan työttömyyden perusteella. Eläkkeeseen vaikuttanutta työttömyysaikaa oli keskimäärin 1,4 vuotta.

## Eläkettä kartuttamaton aika

Selvityksessä laskettiin eläkettä kartuttamaton aika sekä maksimaalinen aika, jonka eläkkeelle siirtyneet olisivat voineet kartuttaa eläkettä työeläkejärjestelmän voimassaoloaikana eli ajankohdasta 1.7.1962 eläketapahtumaan. Keskimääräinen eläkettä kartuttamaton aika oli 7,0 vuotta. Keskimääräinen eläkettä kartuttavan ajan maksimi oli vastaavasti 26,6 vuotta. Täysite-

hoiselle eläkkeelle ja vapaakirjaeläkkeelle siirtyneet poikkeavat toisistaan melkoisesti (vrt. kuva 1).

Täysitehoiselle eläkkeelle siirtyneille eläkettä kartuttamaton aika kertyi keskimäärin 5,1 vuotta, miehille 4,1 vuotta ja naisille 6,4 vuotta. Heistä palkansaajien eläkettä kartuttamaton aika oli 4,0 vuotta (miehillä alle kolme vuotta ja naisilla yli viisi vuotta). Yrittäjillä se oli keskimäärin 7,2 vuotta.

Kuvassa 1 on esitetty eläkettä kartuttamattoman ajan pituus 1.7.1962 jälkeen eri ikäryhmissä palkansaajilla ja yrittäjillä. Kuvassa on esitetty myös vapaakirjaeläkkeelle siirtyneiden eläkettä kartuttamaton aika.

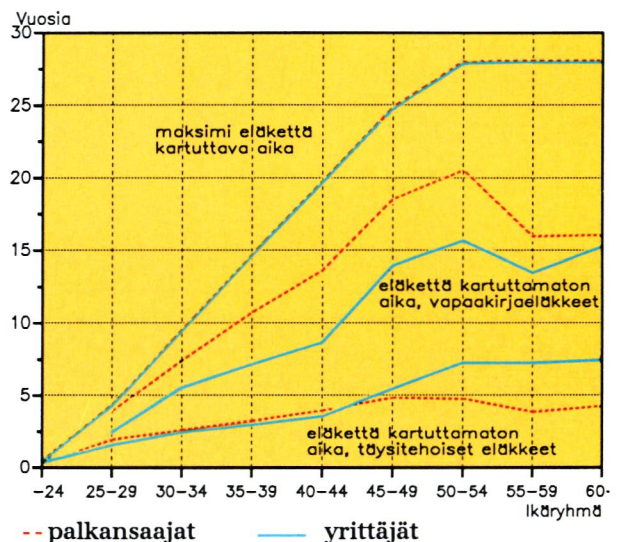
Yrittäjien keskimäärin pitempi eläkettä kartuttamaton aika täysitehoisissa eläkkeissä selittyy yrittäjiä koskevien elä-

kelakien (YEL ja MYEL) lyhyemmällä voimassaoloajalla. Yrittäjien eläkelait tulivat voimaan 1.1.1970.

Vastaavasti vapaakirjaeläkkeissä yrittäjien lyhyempi eläkettä kartuttamaton aika selittyy eläkelakien erilaisella luonteella. Yrittäjävakuutus on yleensä yhtäjaksoisesti voimassa useita vuosia ja se katkaistaan lähinnä vain, jos yrittäjätoiminnasta luovutaan kokonaan.

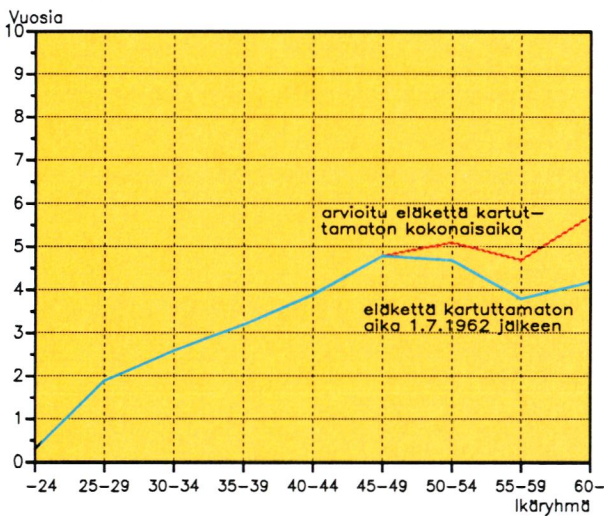
Kuvassa 2 on esitetty täysitehoiselle eläkkeelle siirtyneiden palkansaajien eläkettä kartuttamaton aika 1.7.1962 jälkeen eläketapahtumaan mennessä (sama kuin kuvan 1 alin katkoviiva, huomaa ero aika-asteikossa). Lisäksi kuvassa 2 on arvioitu näiden henkilöiden eläkettä kartuttamaton kokonaisaika, mikäli eläkejärjestelmä olisi ollut voimassa jo heidän siirtyessään työelämäänsä. Arvion pohjana

Kuva 1. Eläkkeelle siirtyneiden eläkettä kartuttamaton aika ja maksimiaika 1.7.1962 jälkeen eläketapahtumaan mennessä.





Kuva 2. Täysitehoiselle eläkkeelle siirtyneiden palkansaajien eläkettä kartuttamaton aika ennen eläketapahtumaa.



on käytetty vuonna 1990 eläkettä yksityisellä sektorilla ansainneita henkilöitä.

## Eläkeprosentti

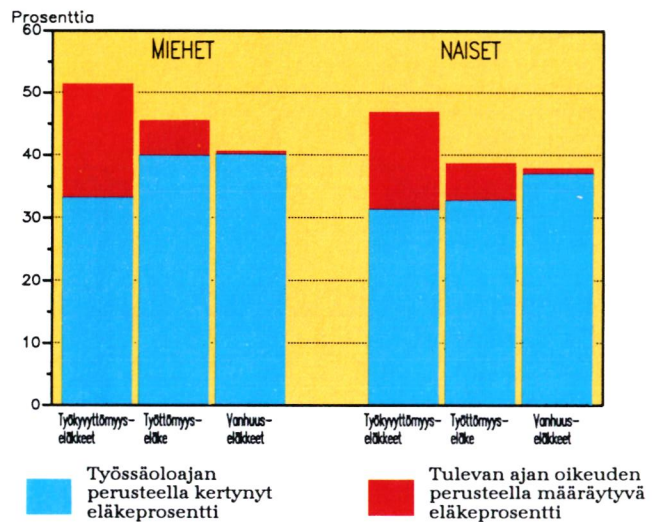
Eläkettä kartuttaneen työhistorian perusteella tarkastelujoukoille laskettiin keskimääräiset eläkeprosentit. Lisäksi eläketapahtumahetkellä varsinainen vanhuuseläkeikään jäljellä olevan ajan perusteella laskettiin tulevan ajan oikeuden eläkeprosentti. Kokonaiseläkeprosentti perustuu siis eläkettä kartuttaneeseen työssäoloaikaan ja tulevaan aikaan. Lisäksi siinä on otettu huomioon eläkkeeseen vaikuttanut ansioon suhteutettu työttömyysaika sekä vähimmäismääräsääntö. Eläkeprosentti karttuu nykyisin 1,5 prosenttiyksikköä vuodessa.

Eläkeprosentti on laskennallinen suure. Sillä on pyritty kuvaamaan vain peruseläkkeen tasoa eläkettä kartuttaneen työssäoloajan ja tulevan ajan perusteella. Eläkeprosentin maksimi eli tavoitetaso on

60 prosenttia. Sen sijaan selvitetyksessä ei ole tutkittu eläkkeelle siirtyneiden eläkepalkkoja, joten tämä laskennallinen eläkeprosentti ei kuvaa eläkkeen suuruutta työssäoloajan ansiotasosta, jonka nykyinen tavoitetaso on myös 60 prosenttia. Toisaalta eläkeprosenttia laskettaessa ei ole otettu huomioon lisäeläkejärjestelyjä, joilla voidaan muuttaa muun muassa eläkkeen karttumissääntöjä.

Kokonaiseläkeprosentti vuonna 1990 eläkkeelle siirtyneillä (vain yksityisellä sektorilla työskennelleet) oli keskimäärin 41,4, miehillä 44,2 prosenttia ja naisilla 38,4 prosenttia. Vapaakirjaeläkkeelle siirtyneillä eläkeprosentti oli keskimäärin 17,5 ja täysitehoiselle eläkkeelle siirtyneillä 46,6 prosenttia. Vapaakirjaeläkkeelle ja täysitehoiselle eläkkeelle siirtyneiden eläkeprosentit poikkeavat siis huomattavasti toisistaan ja näitä ryhmiä pitääkin tarkastella erikseen.

Kuva 3. Täysitehoiselle eläkkeelle siirtyneiden eläkeprosentit työssäoloajan ja tulevan ajan perusteella.



Kuvassa 3 on esitetty täysitehoiselle eläkkeelle siirtyneiden eläkeprosentit eläkelajeittain. Työkyvyttömyyseläkkeissä on mukana myös yksilöllinen varhaiseläke ja vanhuuseläkkeissä varhennettu vanhuuseläke. Kuvan perusteella on havaittavissa muun muassa miesten ja naisten väliset erot eläkeprosentteissa. Täysitehoiselle eläkkeelle siirtyneillä miehillä keskimääräinen kokonaiseläkeprosentti on 49 prosenttia ja naisilla 44 prosenttia. Työkyvyttömyyseläkkeissä eläkeprosenttitaso on korkein, koska niissä keskimääräinen eläkkeellesiirtymisikä on alhaisin ja tulevan ajan osuus suurin.

Täysitehoiselle eläkkeelle siirtyneistä palkansaajista 14 prosenttia saavutti 60 prosentin tavoitetason mukaisen eläkeprosentin. Vastaavasti yrittäjistä runsas 3 prosenttia saavutti tavoitetason. Ero johtuu pääasiassa eläkelakien eriaikaisesta voimaantulosta. Kaikki vapaakirjaeläkkeelle

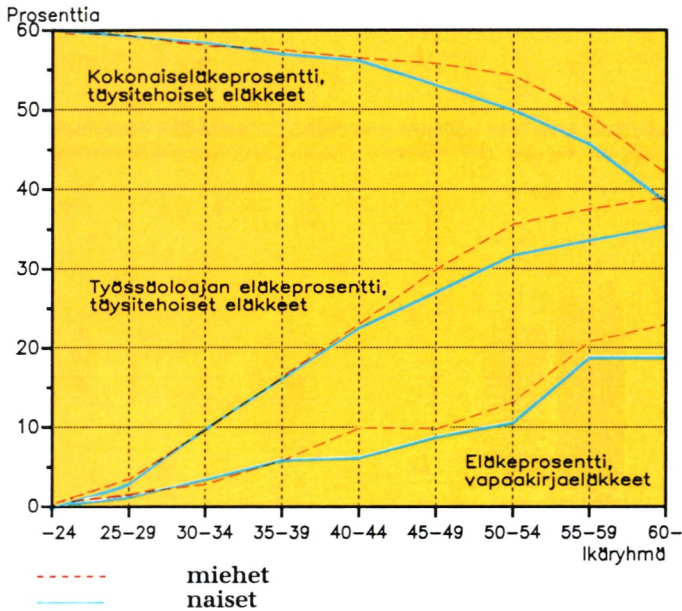
siirtyneet jäivät tavoitetason alapuolelle. Lähes kaikki eläkeprosentin tavoitetason saavuttaneet olivat työkyvyttömyyseläkkeelle siirtyneitä. Todellisuudessa lisäeläkejärjestelyt nostavat eläkeprosentin tasoa, mitä tässä tarkastelussa ei ole otettu huomioon.

Täysitehoiselle eläkkeelle siirtyneistä 4 prosenttia jäi alle puoleen eläkeprosentin tavoitetasosta eli eläkeprosentti oli alle 30 prosenttia. Vastaavasti lähes kolme neljästä vapaakirjaeläkkeestä jäi eläkeprosenttiltaan alle 30 prosentin tason.

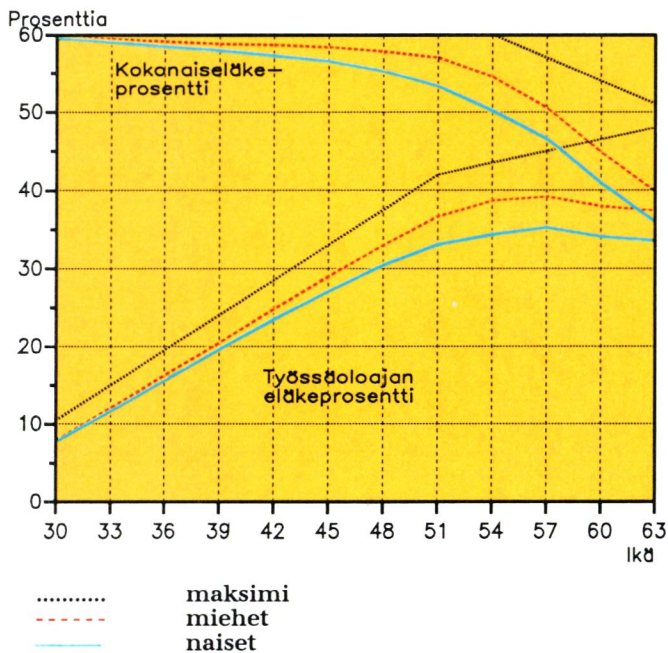
Kuvassa 4 on esitetty vapaakirjaeläkkeiden eläkeprosentti sekä täysitehoisista eläkkeistä työssäoloajan perusteella karttunut eläkeprosentti ja kokonaiseläkeprosentti ikäryhmittäin. Täysitehoisissa eläkkeissä kokonaiseläkeprosentin ja työssäoloajan eläkeprosentin erotus kuvaa tulevan ajan osuutta kokonaiseläkeprosentista. Kuten kuvastakin näkyy, mitä nuoremasta eläkkeelle



Kuva 4. Eläkkeelle vuonna 1990 siirtyneiden eläkeprosentit ikäryhmittäin ja sukupuolittain.



Kuva 5. Yksityisen sektorin työsuhteessa tai yrittäjänä 31.12.1990 olleiden eläkeprosentit.



siirtyneestä on kysymys, sitä suurempi osuus kokonaiseläkeprosentista määräytyy tulevan ajan perusteella. Ikäryhmässä 45 - 49-vuotiaat tulevan ajan osuus on lähes puolet kokonaiseläkeprosentista.

Kuvasta 4 on nähtävissä myös selvä ero vapaakirjaeläkkeiden ja täysitehoisten eläkkeiden eläkeprosentissa. Ero on suuri vaikka täysitehoisista eläkkeistä tarkasteltaisiin vain työssäoloajan eläkeprosenttia. Kuvasta näkyy myös se, että miehillä on keskimäärin hivenen suurempi eläkeprosentti yli 45-vuotiaiden ikäryhmissä.

### 31.12.1990 työskenneleet

Vertailuaineistona täysitehoiselle eläkkeelle siirtyneisiin on käytetty 31.12.1990 työsuhteessa tai yrittäjänä olleita henkilöitä. Heille on laskettu eläkeprosentit eläkettä kartuttaneelta työssäoloajalta sekä varsinaiseen vanhuuseläkeikään jäljellä olevalta ajalta (tulevan ajan perusteella määräytyvä eläkeprosentti).

Kuvassa 5 on esitetty yksityisen sektorin työsuhteessa tai yrittäjänä 31.12.1990 olleiden henkilöiden eläkeprosentit sekä eläkeprosenttien maksimitaso. Vertaamalla sitä kuvaan 4 havaitaan, että iän myötä tapahtuvat muutokset eläkeprosentteissa ovat hyvin samankaltaisia samoin sukupuolten väliset erot. Kuvan 5 trendissä tapahtuva muutos 51-vuotiaiden kohdalla johtuu työeläkelakien voimassaoloajasta.

JARI KANNISTO  
Eläketurvakeskuksen  
tilastotutkija



# Sosiaaliturvan kehittäminen vuonna 1992

**Taloudellinen lama näkyy selvästi eläketurvan ja siihen läheisesti liittyvän sosiaaliturvan kehittämisessä. Säästökohteita etsitään kuumieisesti joka suunnalta. Kun normaalioloissa valmistelutyölle on varattu riittävästi aikaa, leimaa nykyisiä kehittämishankkeita tiukka aikataulu.**

Seuraavassa artikkelissa tarkastellaan julkisen toimeksannon perusteella tapahtunutta eläke- ja muun sosiaaliturvan kehittämistä vuonna 1992.

## **Eläkekomitean esitykset toteutuvat**

Vuoden 1992 aikana merkittävien eläketurvaa koskeva hanke oli Eläkekomitea 1990:n esitysten jatkojalostus. Työmarkkinajärjestöt olivat tiiviisti mukana tässä työssä. Komitean varsinaisten esitysten lisäksi neuvotteluissa sovittiin myös palkansaajan työeläkemaksun jatkosta. Tammi-kuussa 1992 mietintönsä luovuttaneen Työeläkerahastotoimikunnan työ antoi puolestaan tarpeellista taustamateriaalia päätöksenteolle.

Marraskuussa solmitussa tulospöytäkirjassa sovittiinkin työeläketurvan kehittämisen linjoista. Hallituksen odotetaan antavan eduskunnalle maaliskuun lopussa 1993 loput muutosesitykset. Osa muutoksista, joista julkisen sektorin eläkekysymykset olivat merkittävimmät, astui voimaan jo vuoden 1993 alusta lukien.

## **Sosiaalimenotoimikunta pohtii rahoitusta**

Sosiaali- ja terveystieteiden ministeriö asetti lokakuussa 1992 toimikunnan selvittämään sosiaalimenojen rahoituksen kehitystä keskipitkällä ja pitkällä aikavälillä. Toimikunnan on jätettävä välimietintönsä 31.3.1993 mennessä. Muilta osin toimikunnan määräaika päättyy keuhvällä 1994.

Rintamaveteraanien vähimmäiseläke-toimikunnan määräaika päättyy maaliskuussa 1993. Toimikunnan on laadittava kokonaissuunnitelma niistä toimenpiteistä, joita tarvitaan veteraanien vähimmäiseläkkeiden riittävän tason turvaamiseksi.

Kesäkuussa 1992 STM asetti toimikunnan valmistelemaan esitystä eläkesäätiölain uudistamiseksi. Eläkesäätiötoimikunnan on työssään otettava huomioon lainsäädännössä ja yritystoiminnassa tapahtuneet muutokset. Toimikunnan määräaika päättyy vuoden 1993 lopussa.

Lapsenhoitoajan sosiaaliturvan työryhmä luovutti puolestaan marraskuussa 1992 muistionsa. Muistiossa esitetään muun muassa, että alle vuoden ikäisen lapsen hoitoajalta työeläke määräytyisi nykyisen työttömyysohjelman tavoin. Työryhmä tarkasteli myös erilaisia vaihtoehtoisia malleja alle kolmivuotiaan lapsen hoitoajalta karttuvan eläkkeen järjestämiseksi. Muistion lausuntokierros päättyi maaliskuussa 1993.

## **Mikään ei ole pyhää**

Vuoden 1992 aikana asetettiin useita valmisteluohjelmia pohtimaan, miten sosiaaliturvan kenttää pitäisi muuttaa. Aika näyttää, miten suuriin muutoksiin valmistelutyö johtaa.

Marraskuussa 1992 asetetun perhetukitoimikunnan määräaika päättyi maaliskuussa 1993. Toimikunta ehdotti perhepoliittisten verovähennyksen poistamista ja korvaamista veronalaisella lapsilisällä.

STM asetti talvella 1992 toimikunnan selvittämään nykyisen työttömyysturvajärjestelmän toimivuutta ja kehittämistarpeita. Toimikunnan määräaika päättyy keskellä ennätystyöttömyyttä 31.3.1993.

Sairaanhoitovakuutus-toimikunnan on puolestaan selvitettävä 15.5.1993 mennessä, miten terveydenhuoltopalvelujen kustannuksia korvaava sairausvakuutusjärjestelmä ja julkisen sektorin tuottamat tai ostamat palvelut kytketään toimivalla tavalla toisiinsa.

Lääkekorvausjärjestelmän kehittämistä selvittävä työryhmä pohtii, miten sairausvakuutusjärjestelmää on muutettava, jotta järjestelmä turvaisi riittävästi vakuutettujen edut ja samalla ohjaisi lääkkeiden käyttöä terveydenhuollon kokonaisedun huomioivaan suuntaan. Työryhmän määräaika päättyy 30.4.1993.

Edellä mainittujen valmisteluohjelmien lisäksi tehdään luonnollisesti myös muuta valmistelutyötä. Kuitenkin jo pelkästään julkisten valmisteluohjelmien toimeksiantojen perusteella voidaan lähivuosina odottaa melkoisia muutoksia koko sosiaaliturvajärjestelmäämme.

**KIMMO NORRMÉN**  
*Eläketurvakeskuksen  
tutkija*



# ELÄKKEELLE MENON MYÖHENTYMINEN PYSÄHTYI



**Eläkkeelle siirtyvien keski-ikä kohosi viime vuonna lähes vuodella. Tämä kuitenkin johtui uusien työttömyyseläkkeiden määrän voimakkaasta lisääntymisestä, mikä kasvatti eläkkeelle siirtyvien määrää. Varhaiseläkkeiden volyyymi pysyttelikin edellisen vuoden lukemissa. Alle 65-vuotiaiden eläkkeensaajien määrä vastaa edelleen kokonaista kuutta ikäluokkaa eli eläkekannan keskimääräinen eläkeikä on 59 vuotta.**

Huoli eläkkeelle siirtymisiän alenemisesta on liittynyt erityisesti yksilölliseen varhaiseläkkeeseen ja työvoimapulan uhkaan. Eläkekomitea 1990 asetti vuoden 1991 lopulla julkaistussa mietinnössään tavoitteeksi korottaa eläkkeelle siirtymisikää noin vuodella kymmentä vuotta kohden eli kolmella vuodella vuoteen 2020 mennessä. Lama on pyyhkäissyt työvoimapulan uhkan näköpiiristä, mutta eläkkeelle siirtymisikä on niin voimakkaasti eläkekustannuksiin vaikuttava seikka, että sen seuraaminen on muuttuneessakin tilanteessa paikallaan.

## **Työttömyyseläkkeet kasvussa**

Kuviosta 1 ilmenee eläkkeensaajien osuus kaikista vakuutetuista ikäluokittain yksityisen sektorin työeläkejärjestelmässä. Vuoden 1991 tilanteessa (joka ei sanottavasti poikkea tämän hetkisestä) korostuu erityisesti 61-64-vuotiaiden korkea osuus. Nämä ikäluokat ovat päässeet osallisiksi sekä työttömyyseläkkeiden huippukaudesta 1980-luvun alkupuoliskolla että yksilöllisen varhaiseläkkeen tulosta vuonna 1986.

Kristina Issakainen



Viime vuonna tähän joukkoon myönnettiin lisäksi työttömyyseläkkeitä määrä, joka pysähdytti pitkään jatkuneen työttömyyseläkkeiden vähenemisen. Eläkettä saavien osuus näissä ikäryhmissä onkin kohonnut ennätysmäisen korkeaksi ja itse asiassa varhaiseläkkeiden volyymin supistuminen selittyy paljolti näiden ikäluokkien siirtymisellä vähitellen vanhuuseläkkeelle.

Kuviossa on huomioon otettu kaiken lajiset omaan työuraan perustuvat eläkkeet paitsi varhennettu ja lykätty vanhuuseläke. Näin on voitu 65 vuotta täyttäneiden katsoa olevan 100-prosenttisesti eläkkeellä.

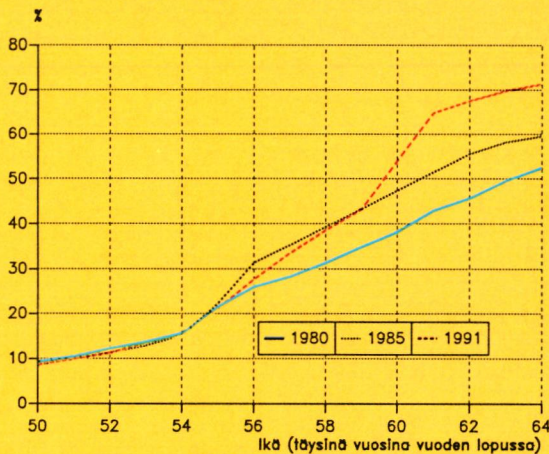
Eläkkeensaajien osuudet eri ikäryhmissä voidaan laskea yhteen, jolloin tiedämme kuinka monta kokonaista ikäluokkaa eläkeikää 65 vuotta nuorempien eläkkeensaajien määrä vastaa.

Kun näin laskettu ikäluokkien luku vielä vähennetään eläkeikästä 65 vuotta, saadaan tietynlainen keskimääräinen eläkeikä. Tämä keski-ikä ei suoranaisesti kuvaa eläkkeelle siirtyvien tai eläkkeellä olevien eläkkeelle siirtymisikää vaan varhaiseläkekannan volyymiä. Keskimääräinen eläkeikä se on kuitenkin siinä mielessä, että eläkkeensaajia olisi yhtä paljon, jos kaikki kyseistä ikää vanhemmat vakuutetut olisivat eläkkeellä ja nuorempia eläkkeensaajia ei olisi lainkaan (ja ikäluokat olisivat lisäksi keskenään samankokoisia). Se siis pyrkii kuvaamaan varhaiseläkeläistymisen astetta ikäasteikolla.

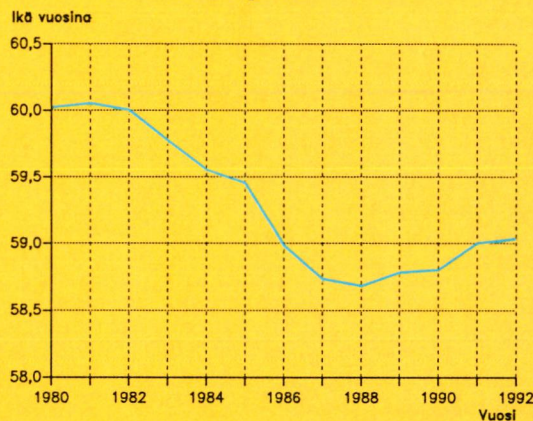
### Naisten keskimääräinen eläkeikä korkeampi

Kuvio 2 esittää keskimääräisen eläkeiän kehittymistä yksityisellä sektorilla. Tämän hetkinen, osittain arvioihin perustuva taso on noin yhden

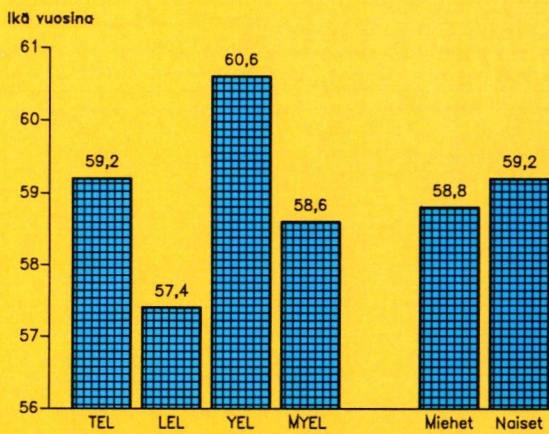
Kuvio 1: Eläkkeensaajien osuus vakuutetuista ikäluokittain, %



Kuvio 2: Keskimääräinen eläkeikä vuosien 1980 - 1992 lopussa



Kuvio 3: Keskimääräinen eläkeikä vuoden 1991 lopussa



vuoden verran 1980-luvun alun tason alapuolella, mikä vastaa noin 50 000 eläkkeensaajaa. Jo ennen ennätysvuotta 1986 eläkeikä oli laskenut puolella vuodella päivärahojen tasokorotuksen ja varhaiseläkeikärajojen alentamisen seurauksena.

Kuviossa 3 keskimääräinen eläkeikä vuoden 1991 lopussa on laskettu eläkelain ja sukupuolen mukaan. Eläkeikä näyttäisi vaihtelevan lakien välillä jopa enemmän kuin suhdanteiden mukaan. Laki-kohtaisia lukuja on pidettävä vain suuntaa antavina, koska vakuutettujen piiri on jaettu lakeihin viimeisen toiminnan perusteella. Työvoiman siirtymässä supistuvalla alalla eläkkeensaajien osuus piiristä kasvaa ja keskimääräinen eläkeikä muodostuu alemmaksi kuin mitä eläkkeelle siirtymisen sinänsä edellyttäisi.

**ANTERO AHONEN**  
Eläketurvakeskuksen  
tilasto-osaston  
päällikkö



# PERUSKYSYMYKSISTÄ AJANKOHTAISIIIN ONGELMIIN

**Varhainen eläkeläistyminen on keskeisesti esillä Eläketurvakeskuksen uudessa tutkimusohjelmassa. Muita ajankohtaisia ja kiireellisiä tutkimuskohteita ovat työntekijöiden eläkevakuutusmaksu ja Euroopan yhdentymiskehitys.**

## Uusi tutkimusohjelma

Eläketurvakeskuksen tutkimustoiminnan tavoitteena on tuottaa eläkejärjestelmän kehittämisessä tarvittavaa tietoa sosiaaliturvan toimivuudesta ja siinä esiintyvistä puutteista. Sen pitäisi myös pystyä ennakkoimaan niitä ongelmia, joita järjestelmä joutuu tulevaisuudessa kohtaamaan. Tutkimuksen painopiste on sosiaalietieteissä. Kansantaloudellisen tutkimuksen osuutta pyritään kuitenkin lisäämään.

Eläketurvakeskuksen edellinen tutkimusohjelma oli vuodelta 1988. Siinä määritellyt tutkimushankkeet on nyt toteutettu tai ainakin saatu päätös vaiheeseen.

Uutta ohjelmaa alettiin valmistella viime vuoden alussa. Kesällä työmarkkinajärjestöjen ja eläkelaitosten edustajat saivat tutustua siihen ja esittää siitä mielipiteensä. Eläketurvakeskuksen hallitus hyväksyi tutkimusohjelman lokakuussa 1992.

Ohjelma on laadittu vuosille 1993 - 1995 eli kolmeksi vuodeksi. Se on tutkimustyön kannalta lyhyt, mutta yhteiskunnallisen tilanteen kannalta katsottuna melko pitkä aika. Tästä syystä ohjelmaan on suhtauduttava hiukan varauksellisesti. Yllättävät muutokset eläkejärjestelmässä ja sen ympäristössä voivat muuttaa tutkimustyön painopistettä tai aikataulua.

Samasta syystä ohjelmaan otettuja tutkimusaiheita ei ole haluttu määritellä liian sitovasti. Ajankohtainen tilanne ja tutkimukselliset intressit voivat vaikuttaa sekä tutkimusten suuntaan että niiden laajuuteen.

## Varhainen eläkeläistyminen

Pako eläkkeelle on yksi keskei-

sistä eläkejärjestelmää rasittavista ongelmista nyt ja realistisesti ajatellen myös tulevaisuudessa. Eläketurvakeskus on tehnyt tätä ilmiötä koskevaa tutkimustyötä jo muuttaman vuoden ajan. Tutkimus on kuitenkin ollut lyhytjänteistä mm. siitä syystä, että Eläkekomitea 1990 on tarvinut nopeasti tietoa eräistä rajatuista kysymyksistä.

Tässä yhteydessä kerättyä aineistoa käytetään kuitenkin edelleen hyväksi. Sitä sopivasti täydentämällä voidaan muun muassa saada selville, miten ajan kuluminen ja suhdanteiden muuttuminen ovat vaikuttaneet työntekijöiden eläkeasenteisiin.

Osa-aikaeläkkeen merkitys ja sen hyväksikäytön mahdollisuudet otetaan niinkään lähempään tarkasteluun.

## Palkansaajan työeläkemaksu ja ansiokehitys

Eläketurvakeskuksen osuus kansantaloudellisen tutkimuksen alueella on viime vuosina rajoittunut maamme taloudellisen kehityksen seurantaan ja päätöksenteossa tarvittaviin pikaisiin selvityksiin.

Meillä on kuitenkin jo useiden vuosien ajan kerätty aineistoa vakuutettujen ansiokehityksestä elinkaaren aikana. Sitä on tarkoitus hyödyntää tarkastelemalla palkansaajan työeläkemaksua sen valossa.

Aineiston avulla voidaan muun muassa arvioida, kuinka paljon vakuutetut kaiken kaikkiaan joutuvat maksamaan eläkkeistään, jos maksu jää pysyväksi.

Samaan yhteyteen voidaan liittää selvitys oman vakuutusmaksun psykologisesta merkityksestä työntekijöille.

## Ulkomaisten eläkejärjestelmien tutkimus

Eläketurvakeskus seuraa ulkomaisten eläkejärjestelmien kehitystä ja julkaisee tiedotteita niiden muutoksista. Aika ajoin on tehty laajoja yleisesityksiä teollisuusmaiden eläkejärjestelmistä. Tätä toimintaa jatketaan, mutta tutkimusohjelmassa ei ole täsmennetty raportoinnin muotoa tulevaisuudessa.

Viime vuosina on myös tehty perusteellista vertailevaa tutkimusta pohjoismaisten eläkejärjestelmien muotoutumisesta. Tältä pohjalta pyritään selvittämään pohjoismaisten sosiaaliturvajärjestelmien mahdollisuuksia ja ongelmia yhdentyvässä Euroopassa.

Ajankohtaiseen sosiaali- ja eläkepoliittiseen keskusteluun syvennyttään niinkään pohjoismaisten eläkejärjestelmien analyysin kautta. Sosiaaliturvan keskeisiä käsitteitä voidaan selvittää tarkastelemalla pohjoismaisia järjestelmiä historiallisesti ja selvittämällä niiden sosiaalipoliittisia perusteita.

## Kansalaisten mielipiteet sosiaaliturvasta

Eläketurvakeskus on vuosien mittaan tehnyt useita tutkimuksia siitä, mitä kansalaiset ajattelevat eläketurvastaan, ja miten hyvin he sen tuntevat.

Vuonna 1991 tällainen haastattelututkimus tehtiin suppealla kysymyssarjalla, joka suunniteltiin toistettavaksi sellaisenaan parin vuoden välein. Näin on tarkoitus selvittää asenneilmaston vaihtelua ja pitkän ajan kehityssuuntaa.

Tutkimusohjelman mukaan seuraava kyselykierros tehdäisiin vuonna 1994. Tutkimuksen aikaistaminen saattaisi

**JUSSI VANAMO**  
*Eläketurvakeskuksen tutkimuspäällikkö*



kuitenkin olla perusteltua, koska sosiaalipolitiikassa näyttää juuri nyt tapahtuvan suuria muutoksia.

Mielipiteiden kartoituksesta on paljolti kysymys myös yrittäjien eläkkeelle siirtymistä koskevassa tutkimuksessa, joka on otettu tutkimusohjelmaan yrittäjäjärjestöjen aloitteesta.

### Muu tutkimustoiminta

Eläketurvakeskus on osallistunut työeläkelaitosten varhaiskuntoutuskokeiluun tekemällä tutkimuksen kokeilun ensimmäisestä vaiheesta. Se on eräänlainen alkuselvitys kuntoutukseen hakeutuneista. Jatkotutkimus tehdään kahden tai kolmen vuoden kuluttua, jolloin lienee mahdollista arvioida myös varhaiskuntoutuksen kustannus/hyötysuhdetta.

Työeläkejärjestelmältä on usein toivottu aktiivisempaa kiinnostusta vanhusväestön asemaan. Koska vanhuksia koskevia tutkimuksia tehdään runsaasti eri tahoilla, Eläketurvakeskuksen ei kuitenkaan kannata käyttää resurssejaan itsenäiseen vanhustutkimukseen. Sen sijaan tutkimusohjelma antaa mahdollisuuden osallistua vanhustutkimukseen yhteistyössä viranomaisien tai alan järjestöjen kanssa. Parhaillaan Eläketurvakeskus ja Vanhustyön Keskusliitto suunnittelevatkin yhteistä tutkimusta eläkeläisistä työvoimareservinä.

Tutkimus eläkeotteen tarkoituksenmukaisuudesta on jo jonkin aikaa ollut suunnitella. Sillä pyritään selvittämään vakuutetuille lähetettävän eläkeotteen luottavuutta ja ymmärrettävyyttä ja korjaamaan otteeseen mahdollisesti jääneitä puutteita.

Kristina Issakainen





# YRITYSTEN ELÄKEKUSTANNUKSISSA EROT PIENIÄ

**Vuonna 1991 työnantajat maksoivat keskimäärin 17,1 prosentin suuruista työeläkevakuutusmaksua. Maksu sisältää työntajien maksamat TEL-perusturvan, LEL:n ja TaEL:n mukaiset vakuutusmaksut. Toimialoittain vakuutusmaksut vaihtelivat keskimäärin vähän.**

Keskimääräinen maksettu perusturvan mukainen TEL-vakuutusmaksu oli 17,0 prosenttia, LEL-vakuutusmaksu oli 18,2 prosenttia ja TaEL-vakuutusmaksu oli 14,0 prosenttia palkoista.

Edellä mainitut prosentit ovat peräisin Eläketurvakeskuksen uudesta tilastosta, joka sisältää yritysten eläkekustannuksia toimialoittain. Tilasto tullaan tekemään vuosittain ja ensimmäinen tehtiin keuhkoluontoisena vuoden 1991 eläkekustannuksista.

Eläkekustannustilasto sisältää tietoja tilastointivuonna yritysten maksamista lopullisista TEL-, LEL- ja TaEL-vakuutusmaksuista. Vakuutusmaksuissa on huomioitu yritysten saamat hyvitykset. TEL-vakuutusmaksuissa on mukana myös TEL-eläkesäätiöiden ja kassojen kannatusmaksut. Taulukot on laadittu toimialakohtaisesti yrityksen kokoluokan mukaan. Keskimääräisten kustannusten lisäksi tilastoidaan myös kustannusten hajontaa.

Tilasto sisältää tietoja yritysten pakollisista perusturvan mukaisista työeläkevakuutusmaksuista. Kuitenkin esimerkiksi eläkeiän alentamisesta johtuva maksu on perusturvan mukaista maksua ja se on siis mukana tilastossa. Tilastossa ovat mukana myös perusvakuutuksen maksuihin sisältyvät kertamaksut muun muassa eläkeiän alentamisen.

Yritysten maksamia eläkekustannuksia on tähän mennessä tilastoinut ainoastaan Elinkeinoelämän Tutkimuslaitos, ETLA, joka kerää muutaman vuoden välein työntajilta tietoja teollisuusyritysten välillisistä työvoimakustannuksista, myös työeläkemaksuista.

Eläketurvakeskuksen tilastoon käytetään eläkejärjestel-

mässä valmiina olevia tietoja, joten yrityksiltä ei tarvita lisätietoja.

## Mukana liki 157 000 yritystä

Eläkelaitosten vakuutuskohtaisia tietoja oli lähes 170 000 vakuutuksesta. Nämä yhdistettiin yrityskohtaisiksi eläkelaeittain. LY-tunnuksella yhdistyi noin 11 500 vakuutusta ja nimellä noin 1 000. Näin tilasto muodostuu liki 157 000 yrityksen vakuutusmaksutiedoista.

koista samansuuruisena prosenttina. Vuonna 1991 tämän maksun suuruus oli 17,2 prosenttia palkoista ilman hyvityksiä. Vuonna 1991 nuorten vakuutusmaksussa oli voimassa alennus, jolloin alle 24-vuotiaiden osalta maksu oli 13,3 prosenttia palkoista ilman hyvityksiä.

Suurtyöntajien kokonaismaksu riippuu vakuutetun iästä niin, että se on vanhoilla korkeampi kuin nuorilla. Lisäksi maksuun vaikuttavat al-

### Vakuutuskohtaiset tiedot jakautuivat

lain mukaan seuraavasti:

TEL-vakuutukset	112 000
LEL-vakuutukset	53 000
TaEL-vakuutukset	4 000

### Työntajien maksamat palkkasummat

TEL-palkat	mmk
LEL-palkat	122 600
TaEL-palkat	11 600
	500

**Yhteensä 134 700**

Työntekijöitä TEL-vakuutusten piirissä oli noin 1,1 miljoonaa. Näistä 38 prosenttia työskenteli pientyöntajan (työntekijöitä 1 - 49) ja 62 prosenttia suurtyöntajan (työntekijöitä vähintään 50) palveluksessa.

Noin 109 000 TEL-työntajasta 98 prosenttia oli pientyöntajia ja loput kaksi prosenttia suurtyöntajia.

Vuoden 1991 tilastosta puuttuu joitakin TEL-työntajia niin, että koko TEL-palkkasummasta noin 97 prosenttia on mukana. LEL- ja TaEL-tiedot ovat melko täydelliset.

## TEL-maksuun vaikuttavat tekijät

Alle 50 työntekijän yrityksiltä TEL-vakuutusmaksu peritään kaikkien työntekijöiden pal-

kavat työttömyyseläkkeet ja yli 300 työntekijän työnantajilla myös alkavat työkyvyttömyys- ja yksilölliset varhaiseläkkeet. Vuonna 1991 esimerkiksi 30-vuotiaan maksu oli keskimäärin noin 15 prosenttia, 40-vuotiaan noin 16 prosenttia, 50-vuotiaan noin 21 prosenttia ja 60-vuotiaan noin 23 prosenttia.

Kun työntekijöitä on 300, vakuutusmaksuun sisältyvä työttömyysosa määräytyy yksinomaan työntekijän omasta työttömyysmenosta. Kun 300 työntekijän yrityksessä joku joutuu työttömäksi, työntekijä maksaa vakuutusmaksuna pääoma-arvon, joka vastaa työttömyyseläkkeen alkumäärän puolikasta. Esimerkiksi 60-vuotiaana työttömyyseläkkeelle joutuvasta, jonka eläkkeen suuruus on 6000 markkaa, työntekijä maksaa pääoma-arvon puolik-

EIJA  
KAIPAINEN-  
PERTTULA  
*Eläketurvakeskuksen  
matemaatikko*

JUKKA LAMPI  
*Eläketurvakeskuksen  
tilastotutkija*



kaana noin 150 000 markkaa. Kun työntekijöitä on 50 - 300, omavastuuaste kasvaa työntekijäluvun mukaan. Työnantajalle tulee työttömyyseläkkeestä kustannuksia vain, jos työttömyyseläkkeen perusteenä ollut työsuhte on kestänyt vähintään viisi vuotta.

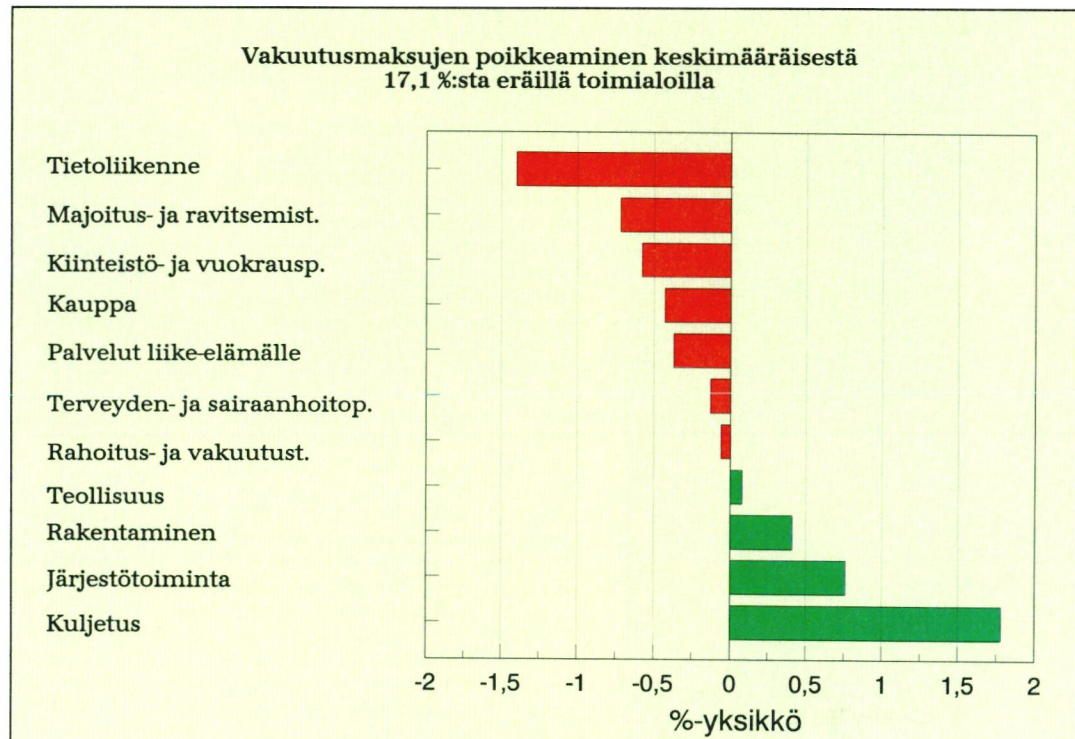
Yli 300 työntekijän suurtyönantajilla tulee iästä riippuvan maksun ja itse kustannettavan työttömyysmenon lisäksi myös työkyvyttömyyseläkkeistä omavastuuta, joka on täydellinen 1000 työntekijän työnantajilla. Jos 1000 työntekijän yrityksessä sattuu työkyvyttömyystapaus, työnantaja maksaa kerralla koko työkyvyttömyyseläkkeestä syntyvän menon pääoma-arvon.

### LEL- ja TaEL-vakuutusmaksujen perintä

LEL- ja TaEL-vakuutusmaksut peritään kaikkien työntekijöiden palkoista samansuuruisena prosenttina. Vuonna 1991 tosin oli vielä voimassa alle 24-vuotiaiden maksunalennus. Vuonna 1991 LEL-vakuutusmaksu oli 19 prosenttia palkasta vähintään 24-vuotiailla ja sitä nuoremmilla 13,3 prosenttia. Vastaavat TaEL-vakuutusmaksut olivat 14 prosenttia ja 13,3 prosenttia palkasta.

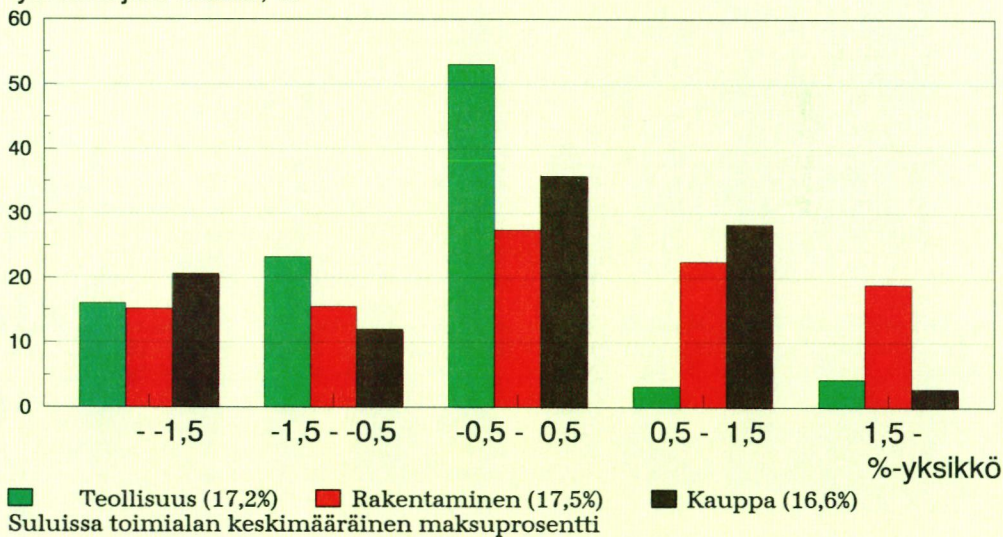
### Vakuutusmaksu-poikkeamat pieniä

Tilaston mukaan keskimääräinen TEL-vakuutusmaksuprosentti vuonna 1991 oli 17,0 prosenttia, kun taas keskimääräiseksi TEL-vakuutusmaksuksi oli syksyllä 1990 vahvistettu 16,9 prosenttia. Myös LEL:n ja TaEL:n mukaiset maksuprosentit olivat odotusten mukaiset. Keskimääräiset vakuutusmaksuprosentit laskettiin palkkasummalla painottaen. Tilaston vakuutusmaksu sisältää kertamaksut ja muun muassa eläkeiän alentamisesta johtuvat maksunko-



**Maksuprosentin poikkeama keskimääräisestä toimialakohtaisesta maksuprosentista eräillä toimialoilla**

työnantajien määrä, %



rotukset, joita ei ole mukana vahvistetuissa maksutasoissa.

Vakuutusmaksut eivät vaihdelleet toimialoittain merkittävästi. Vaihtelun ääripäät, tietoliikenne (15,7 %) ja kuljetus (18,9%), olivat lähinnä poikkeuksia. Vaihteluun vaikuttavat lähinnä toimialan ikärakenne, suurten yritysten työkyvyttömyystapaukset ja mahdolliset tilastointivuotteen kohdistuvat suuret kerta-

maksut. Myös silloin, kun toimialalla työskentelee paljon LEL:n mukaan vakuutettuja, niin LEL-vakuutusmaksuprosentin painoarvo kasvaa (esim. rakentaminen).

Toimialan sisäinen yrityskehittäminen vaihtelu oli runsaampaa. Osittain selityksenä on keskimääräisen vakuutusmaksuprosentin laskentatapa, jolloin yhdenkin suuren yrityksen poikkeava maksu voi

vaikuttaa merkittävästi toimialan maksun keskiarvoon. Muut syyt ovat samoja kuin edellä mainitut.



# TIETOKSI

## SUUNNITELMA VETERAANIN VÄHIMMÄISELÄKKEEN KOROTTAMISEKSI

Rintamaveteraanien vähimmäiseläketoimikunta sai maaliskuussa valmiiksi suunnitelmansa veteraanien eläketason kokonaisratkaisuksi. Sen mukaan ylimääräistä rintamalisää korotettaisiin siten, että pelkän kansaneläkkeen saajalle maksettava lisä kohoaisi 45 prosenttiin kansaneläkkeen lisäosasta.

Sen mukaan esimerkiksi yksinäisen, toisessa kuntaryhmässä asuvan vähimmäiseläke nousisi 387 markalla ja eläkkeen määrä olisi 3 455 markkaan kuukaudessa. Korotusta saisi joka viides elossa olevista 250 000 rintamaveteraanista. Yli 1 000 markan työeläkkeen ansainneet veteraanit saisivat tyytyä nykyiseen lisään, joka on 25 prosenttia asianomaiselle maksettavasta kansaneläkkeen lisäosasta.

Vt. osastopäällikkö Jorma Perälän johtaman toimikunnan *Antero Ahonen*

mukaan vähimmäiseläkkeen korottamista ei voida perustella eläkepoliittisilla näkökohdilla, koska vaatimus rintamapalveluajan hyväksilukemisesta työeläkkeeseen oikeuttavaksi ajaksi on tullut toteutetuksi jo veteraanin nykyisessä vähimmäiseläkkeessä. Jos kuitenkin veteraanien eläketurvaa halutaan arvostussyistä parantaa, suunnitelma tarjoaa tähän toteuttamiskelpoisen mallin.

Nopeasti vähenevää veteraanijoukkoa koskeva uudistus tulisi tällöin toteuttaa etusijalla muihin eläkemenoihin lisäviin hankkeisiin nähden ja talouden sallimissa puitteissa mahdollisesti kahdessa vaiheessa. Kuluvan vuoden tilanteen mukaan lasketut lisäkustannukset olisivat 94 miljoonaa markkaa vuodessa.

## KATTAVA KÄSIKIRJA KANSAINVÄLISESTÄ SOSIAALITURVASTA

Kansainvälinen sosiaaliturva on nyt saatu yksiin kansiin. Ylitarkastaja Matti Kari sosiaali- ja terveystieteiden tutkimuskeskuksesta on laatinut asiaa koskevan käytännönläheisen käsikirjan.

Kansainvälinen sosiaaliturvakirja on suunnattu käytännön tietojen tarvitsijoille: neuvojille, henkilöitä ulkomaille lähetettävälle yrityksille, yksityisille henkilöille. Kirjassa kuvataan sosiaaliturvan määräytymistä erilaisissa käytännön tilanteissa. Näkökulma on tavallisen ihmisen tai yrityksen.

-Kun liikkuminen maiden välillä lisääntyy, sosiaaliturva-etuksien saamista ja säilyttämistä koskevat kysymykset muuttuvat yhä merkittävämmiksi myös käytännön tasolla, Matti Kari muistuttaa.

Kirja jakautuu kolmeen kokonaisuuteen. Ensimmäisessä osassa tarkastellaan kansainvälisen sosiaaliturvan perusteita, historiaa sekä yhteistoimintaa maiden ja järjestö-

jen välillä. Toisessa, laajimmassa osassa annetaan käytännön tietoa kansainvälisestä sosiaaliturvasta eri tilanteissa: Suomesta lähdettäessä ja Suomeen tullessa. Kirjan kolmannen osan muodostavat liitteet. Mukana on mm. ETK:n Sinikka Laitisen laatima eri maiden täydentävää sosiaaliturvasysteemiä koskeva kartoitus.

-Joissakin maissa täydentävä sosiaaliturva on lakisääteistä, pakollista turvaa tärkeämpi. Tästä huolimatta tämä täydentävää sosiaaliturvaa koskeva kartoitus on ensimmäinen lajissaan, Matti Kari huomauttaa.

Matti Karin mukaan kirjalla ei ole esikuvaa sen enempää ulkomailta kuin Suomesta. Hänen mukaansa kirja syntyi puhtaasti "rakkaudesta aiheeseen".

Suomen itsenäisyyden juhlarahaston rahoittama kirja myy Painatuskeskus Oy.



## UUSI ESITE TYÖNANTAJILLE

Yksityisen työnantajan mak-suvelvollisuuksia selostetaan aivan uudessa esitteessä. Aikaisemmin esitteen teksti julkaistiin monisteenä.

Miten järjestän työntekijöilleni lakisääteisen työeläkevakuutuksen -esite on tarkoitettu ensiavuksi työnantajille. Siihen on koottu työnantajan lakisääteiset työeläke- ja sosiaaliturvamaksut vuonna 1993.

Esite on julkaistu myös ruot-siksi. Myöhemmin keväällä se ilmestyy englanniksi.



## ELÄKETIETOA NUMEROINA 1992 -KORTTI ON ILMESTYNYT

Eläketietoa numeroina 1992 -kortti sisältää keskeisiä tietoja työeläkkeistä, sosiaalimenois-ta, kansantaloudesta ja väes-töstä. Vuoden 1992 vakuutus-maksutulo ja -meno sekä vas-tuuvelka on siinä arvioitu. Myös luottovakuutusta koske-via lukuja löytyy kortista.

Kortissa on tietoja keskimää-räisistä kuukausieläkkeistä lakikohtaisesti. Mukana on esimerkkejä kokonaiseläk-keestä.

Korttia voi tilata maksutta elä-keeturvakeskuksen postitta-mosta.

## KANSALAISEN KÄSIKIRJA TIETOVERKOSSA

Valtiovarainministeriön toi-mittama ja kirjana julkaistu "Kansalaisen käsikirja" on nyt yleisessä tietoverkossa jatku-vasti ajantasaisesti.

Kansalaisen käsikirja on kaik-kien julkisten palvelujen opas. Se on niin kansalaisten kuin yritysten käytettävissä. Mikrotietokoneen tai päät-teen avulla siitä voi hakea tie-toja ja neuvoja asiointimah-dollisuuksista ja menettelyta-voista. Jos omasta tietokonees-ta on yhteys puhelinverk-

koon, niin yleisen tietoverkon palveluja voi käyttää kaikki-alla Suomessa. Tietoja pääsee helpoimmin etsimään Tele-Sammon tai Infotelin kautta.

Opastietojen sähköinen käyt-tö maksaa nyt noin markan minuutilta. Markasta 40 pen-niä on tietokannan käyttö-maksua ja loput puhelinlai-tosten korvausta.

Tämän vuoden aikana käsi-kirjasta ilmestyy hyperkirja.

## HYÖDYLLISTÄ PALAUTETTA

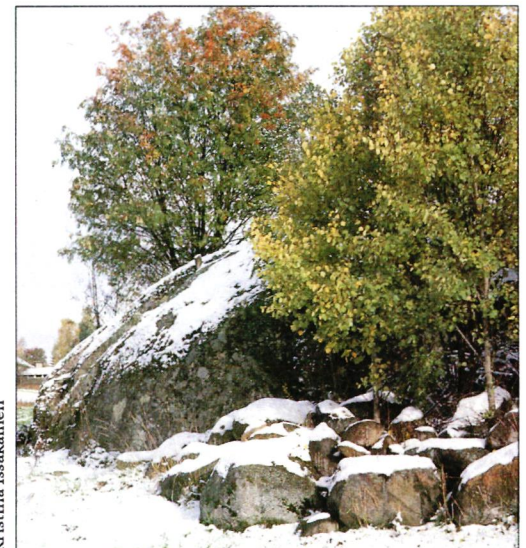
Eläketurvakeskuksen laki-osasto kiittää työeläkelaitok-sia myönteisestä suhtautumi-sesta osaston tekemään palve-lukyselyyn. Saatu palaute on ollut hyödyllistä ja osastolla on ryhdytty palautteen mu-kaisiin toimenpiteisiin palve-lujen edelleenkehittämiseksi.

Lakiosasto toivoo, että osaston palveluista voidaan jatkossa-kin keskustella yhdessä eläke-laitosten kanssa.

## ENNÄTYSMÄÄRÄ LUOPUMISELÄKKEITÄ

Maatalousyrittäjien eläkelai-toksen viimevuosista toimin-taa leimasi muun muassa vil-kas luopumiseläkkeiden ha-keminen.

Varsinkin vanhuus- ja työky-vyttömyyseläkkeellä olevat vil-jelijät hakivat vilkkaasti luopumiseläkkeitä, koska luo-pumiseläkelain voimassaolo päättyi vuodenvaihteessa. Ha-kemus tuli lähes 8 000 tilalta. Vuoden 1992 luopumisten pe-rusteella eläkkeen sai 11 000 viljelijää.



Kristina Issakainen



# JALKAPALLOILIJAJ EI OLLUT TYÖSUHTEESSAJ JALKAPALLOSEURAJAN

**Jalkapallon pelaaminen jalkapalloseurassa ei muodostanut TEL:ssa tarkoitettua työsuhdetta pelaajan ja seuran välille. VAKO:n päätös n:o 9068/91/499, postitettu 18.2.1993, tietopankissa).**

## Pelaajasopimus

X pelasi jalkapalloa mestaruussarjan seurassa. Hän oli tehnyt seuran kanssa kirjallisen sopimuksen kahden vuoden ajaksi. Sopimuksessa X sitoutui pelaamaan ja harjoittelemaan jalkapalloa seuran valmennusjohdon määräysten mukaisesti joukkueessa, jonka seuran johto ilmoittaa.

Seura maksoi X:lle urheilijapalkkiota, josta perittiin ennakkoperintälain 6 §:n mukainen ennakonpidätys. Sopimuksessa seura ja X totesivat myös, että sopimus ei ole työsopimus eikä X:lle suoriteta vuosilomakorvauksia. Näin ollen myöskään TEL-vakuutukset ja -laki eivät sopimuksen mukaan liittyneet siihen.

X ei saanut harrastaa muita urheilulajeja ilman seuran lupaa. Hän ei myöskään ilman seuran lupaa saanut osallistua muihin kuin oman seuran, Suomen Palloliiton tai jalkapalloliigan otteluihin. Pelaajasopimus velvoitti X:n vapaa-aikanaan myös tavanomaista säännöllisempiin elämäntapoihin.

Sopimukseen liittyvän pelaajapalkkiosopimuksen mukaan palkkio maksettiin pisterahana ottelukohtaisesti. Pisterahan suuruuteen vaikutti, oliko pelaaja mukana vaivuskoospanossa vai vaihtopenkillä. Pisterahaa taattiin kuitenkin tietty markkamäärä

pelikaudessa. Sen määrään vaikutti myös joukkueen lopullinen sijoittuminen sarjassaan. X:lle ei korvattu erikseen urheillemisesta aiheutuneita kustannuksia.

## Eläketurvakeskuksen soveltamisratkaisu

Eläkelaitos pyysi Eläketurvakeskusta ratkaisemaan, kuuluuko X työeläkelakien piiriin siltä osin kuin hän on pelannut jalkapalloseurassa.

Eläketurvakeskuksen mielestä X oli työsuhteessa seuraan, koska hän työskenteli sopimuksen perusteella seuralle sen johdon ja valvonnan alaisena vastiketta vastaan. Työsuhdetta puolsivat muun muassa seuraavat seikat.

Työsopimus voidaan tehdä kaikenlaisesta työstä. X oli pelaajasopimuksessa sitoutunut pelaamaan ja harjoittelemaan jalkapalloa.

X:llä oli henkilökohtainen työntekovelvollisuus. Pelaamisen taloudelliset tulokset tulivat välittömästi seuran hyväksi pääsylippu - ynnä muiden tulojen muodossa. Myös pelaajien työpanosta ja pelin tulosta sekä menestymiseen liittyvää mainetta tarkastellaan ensi sijassa seuroittain. X puolestaan sai työstään vastikkeen takuupalkkana ja pisterahoina.

Työsuhteessa työnantajalla

on oikeus johtaa ja valvoa työntekijän työsuoritusta (direktio-oikeus). Työnantajalla on oikeus määrätä työn suoritustavasta, laadusta ja laajuudesta sekä työn ajasta ja paikasta. Hänellä on myös oikeus valvoa, että työ tehdään annettujen määräysten mukaisesti.

Seuran ja X:n välisessä sopimuksessa oli nimenomainen direktiota koskeva määräys, joka oli myös käytännössä toteutunut. X oli sitoutunut pelaamaan ja harjoittelemaan seuran valmennusjohdon määräysten mukaisesti seuran osoittamassa joukkueessa. Hän ei saanut samanaikaisesti pelata muun seuran lukuun eikä harrastaa muita urheilulajeja.

Sopimuksessa olevalla toteamuksella, että sopimus ei ole työsopimus ja että TEL-vakuutukset ja -laki eivät liity siihen, ei Eläketurvakeskuksen mielestä ollut merkitystä, koska se katsoi, että X:n pelaaminen tosiasiallisesti täytti kaikki työsuhteen tunnusmerkit. TEL:n soveltamisalasäännökset ovat ehdotonta oikeutta eikä niistä voida määrätä sopimuksella.

## Eläkelautakunnan päätös

Eläkelautakunta kumosi Eläketurvakeskuksen päätöksen jalkapalloseuran vaatimuksesta. Eläkelautakunta piti X:n jalkapallon pelaamista harras-

tustoimintana ja siitä maksettua palkkiota harrastustoiminnan tukemiseksi annettuna avustuksena.

## VAKO:n päätös

Eläketurvakeskus valitti eläkelautakunnan päätöksestä hankkiakseen VAKO:n kannanoton urheilijoiden työoikeudellisesta asemasta ja siten myös heidän kuulumisestaan työeläkelakien piiriin.

VAKO käsitteli tämän periaatteellisen kysymyksen laajennetussa jaostossa. Valitus hylättiin äänin 5-2. X:n ja jalkapalloseuran välisen pelaajasopimuksen, jalkapallon pelaamisen ja X:lle pelaamisesta suoritettavan korvauksen luonteen sekä muut asiassa ilmenevät seikat huomioon ottaen VAKO katsoi, että X:n pelaaminen jalkapalloseurassa ei muodosta TEL:ssa tarkoitettua työsuhdetta X:n ja seuran välille.

VAKO oli ennen asian ratkaisua hankkinut X:n verotustietoja kysymyksessä olleelta ajalta sekä lausunnon pankilta, jonka palveluksessa X samanaikaisesti oli.

## Mitä vakuutus-oikeus sanoikaan

Siihen nähden, kuinka periaatteellisesta ja kauaskantoisesta ratkaisusta oli kysymys, olisi ollut suotavaa, että VAKO olisi perustellut päätöstään



seikkaperäisemmin. Nyt jää lähinnä arvailujen varaan se, mikä pelaajasopimuksen, pelaamisen ja siitä suoritettua korvauksen luonteesta oli selaista, mikä esti työsuhteen tunnusmerkistön toteutumisen. Ja mitä olivat muut asiasa ilmenneet seikat?

Vaikka VAKO ei yhtynytään eläkelautakunnan perusteluihin, on ounasteltavissa, että senkin mielestä pelaaminen on tässä tapauksessa ollut enemmän harrastusluonteista kuin työoikeudellisen johdon ja valvonnan alaisena tehtyä ansiotyötä. Selvittihän VAKO tarkemmin sekä X:n ansioita että työsuhdetta pankkiin. Pankki maksoi X:lle työehtosopimuksen mukaista palkkaa, josta vähennettiin oteluihin ja harjoituksiin kulu- nutta aikaa vastaava palkka. Pankin työntekijät olivat va- kuutettuja myös vapaa-aikana sattuvien tapaturmien varal- ta.

Vaikka pelaajasopimus oli X:n kannalta taloudelliselta mer- kitykseltään huomattava, ei hänen työsuhteensa pankkiin ollut vain näennäinen. Pankki ei tukenut myöskään jalkapal- loseuraa taloudellisesti.

Päätöksellä ei ole ratkaistu sitä, etteikö joukkuelajeissa voisi olla myös työsuhteisia urheilijoita. Toisaalta urhei- lun pitämistä harrastustoi- mintana ei estä se, että seura

maksaa urheilijalle säännöllis- testi palkkioita, jotka ovat merkittävä osa hänen toi- meentuloaan.

### Miten tästä eteenpäin

X:n kaltaiselle joukkueurhei- lun harrastajalle ei siis tarvitse jatkossakaan järjestää TEL-elä- keturvaa, mikä saanee seuro- jen taloudenhoitajat huokai- semaan helpotuksesta. Ehkä- pä urheilijoita itseäänkin tyy- dyttää tieto, että hekin näin välttyvät eläkevakuutusmak- sulta, jonka suorittamiseen on nykyisin velvollisuus myös työntekijällä. Nuoren ihmisen ajatuksissa on tavallisesti ko- vin vähän sijaa tulevaisuuden eläketurvalle.

Jos kysymyksessä on selvästi ammattimainen toiminta, on se ansiotyötä, jota lakisäätei- nen työeläketurva koskee. Esi- merkiksi ulkomaiset pelaajat, joita seurat ovat palkanneet ri- veihinsä, ovat yleensä amma- tikseen pelaavia. Heille annea- taan usein käyttöön myös asunto ja auto.

Työsuhteessa seuraan on myös sellainen urheilija, joka on sopinut toimivansa seuras- sa valmentajana urheilemi- sen ohella.

Yleiset tuomioistuimet ovat antaneet joitakin päätöksiä, joissa urheilijan on todettu olevan työsuhteessa. Niissä ta- pauksissa, joissa tämä kanta jää pysyväksi muutoksenha-

usta huolimatta, on urheilijal- le järjestettävä myös TEL:n mukainen eläketurva.

Paraikaa on eläkelautakun- nassa vireillä joukko valituk- sia, jotka koskevat urheilijoi- den työoikeudellista asemaa. Kysymyksessä ovat tällä ker- taa jääkiekkoilijat ja koripal- loilijat. On ilmeistä, että näistä ainakin suomalaiset jäävät harrastelijoiksi.

**HELENA TAPIO**

*Eläketurvakeskuksen  
lakiosaston  
apulaisosastopäällikkö*



# TYÖNANTAJA EI JOHTANUT EIKÄ VALVONUT KOTIOMPELIJOITA

**Eläkelautakunta ratkaisi 8.12.1992 täysistun-  
nossaan kaksi valitus-  
asiaa, joissa oli kysy-  
mys siitä, ovatko koti-  
ompeelijat TEL-työsuh-  
teessa. Molemmissa  
asioissa päädyttiin ää-  
nestyksen jälkeen sii-  
hen, että työtä ei ollut  
tehty työnantajan joh-  
don ja valvonnan alai-  
sena ja ettei TEL sen  
vuoksi tullut sovelletta-  
vaksi.**

## A KY:n perustevalitus (EL 3294/92)

ETK:n tarkastuksen perusteella eläkelaitos oli tammikuussa 1991 toimittamassaan maksuunpanossa määrännyt A KY:n maksettavaksi sen palveluksessa pääasissa vuonna 1980 olleiden kotiompelijoiden TEL-vakuutusmaksuja noin 50 000 markkaa.

A KY:n edustaja teki perustevalituksen eläkelautakunnalle ja vaati maksuunpanon kumoamista. Hän katsoi, etteivät kotiompelijat kuuluneet TEL-vakuutuksen piiriin, koska heille maksettiin lomakorvauksetkin jokaisen palkan yhteydessä kuukausittain. Kotiompelijoille maksettiin palkkiot tehtyjen määrien perusteella. He olivat voineet itse jaksottaa työnsä ja tehdä sen vaikka päivässä tai viikossa. Työjaksojen väliin oli saattanut jäädä useamman viikon väli.

Eläkelaitos totesi vastineessaan, että työn tekeminen kotona ei muuta työskentelyn työoikeudellista luonnetta, mikäli työskentely muutoin täyttää työsuhteen tunnusmerkistön. Kotiompelijoiden työsuhteet kuuluvat TEL:n piiriin ja maksuunpano on oikein määrätty. Eläkelaitos esitti valituksen hylkäämistä.

Myös ETK katsoi lausunnossaan, että valitus tulisi hylättyä. ETK:n kannan mukaan ompelijoiden, jotka työskentelevät kotona, käyttävät työn teettäjän materiaaleja ja tekevät tämän määräysten mukaisia tuotteita, on vakiintuneesti katsottu tekevän työtä työsuhteessa. Kotiompelijat tekevät henkilökohtaisesti työtä toi-

sen lukuun sopimuksen perusteella. Kotona tehtävä ompelutyö on sellaista, että se tekee mahdolliseksi työnantajan direktio-oikeuden käytön. Käytännössä työn johto ja valvonta toteutuu siten, että työnantaja antaa riittävän yksityiskohtaiset ohjeet työn suorittamisesta ja tarkastaa valmiit tuotteet. Kotiompelijat saavat yleensä kappalepalkan tekemistään töistä.

Eläkelautakunta katsoi, että asia oli puutteellisesti selvitetty, ja palautti sen lisäselvitystä varten eläkelaitokselle. Eläkelaitoksen tuli hankkia yksityiskohtainen selvitys A KY:n palveluksessa olleiden kotiompelijoiden työskentelystä, työskentelyyn liittyvistä palvelussuhteen ehdoista ja mahdollisista rajoituksista.

Hankittuaan eläkelautakunnan päätöksessä edellytettyä lisäselvitystä eläkelaitos uudisti kotiompelijoiden TEL-vakuutusmaksujen maksuunpanon. Eläkelaitos katsoi hankitun selvityksen osoittavan, että kotiompelijoiden työskentely oli täyttänyt työsuhteen tunnusmerkistön.

Selvityksen mukaan kotiompelijoille oli maksettu suoritepalkkaa ja vuosilomakorvausta, mutta ei kulukorvauksia. Kotiompelijoiden oikeutta työskennellä muille toimeksiantajille ei ollut rajoitettu ja he olivat saaneet A KY:tä kuulematta käyttää apulaisia. A KY oli määrännyt viikon, jona töiden piti olla valmiit. Jos oli ollut ilmeistä, ettei kotiompelija pysy aikataulussa, hän oli yleensä ilmoittanut siitä niin ajoissa A KY:lle, että työt oli kyetty teettämään jollakulla



Kristina Issakainen



toisella. Kotiompelijoiden työn laatua oli jossain määrin valvottu. Kotiompelijat olivat tehneet työtä omilla laitteillaan. A KY oli toimittanut raaka-aineet. Kotiompelijat olivat hoitaneet kuljetukset. Heidän kanssaan ei ollut tehty kirjallisia sopimuksia.

A KY valitti maksuunpanosta todeten, ettei kotiompelijoiden työskentely täytä työsuhteen tunnusmerkistöä. Heidän työskentelyään muille ei ollut rajoitettu, ja heitä voidaan verrata tilausompelijoihin, jotka tekevät vastaavia töitä usealle eri taholle. A KY:llä ei ollut ompelijoihin nähden määräämisvaltaa, vaan pelkästään toivomus, että nämä tekisivät sovittuun kappalemäärän sovittuun päivään mennessä. Monta kertaa kävi niin, ettei kumpikaan toivomus toteutunut. Jokainen nippu sovittiin erikseen, joten mitään jatkuvaa sopimusta ei ollut.

Eläkelaitos esitti valituksen hylkäämistä viitaten hankkimansa selvitykseen sekä edellisen valituksen yhteydessä annettuun vastineeseen ja ETK:n lausuntoon.

Eläkelautakunta kumosi kotiompelijoiden TEL-vakuutusmaksujen maksuunpanon. Ratkaisu tehtiin eläkelautakunnan täysistunnossa äänestyksen jälkeen (12-7). Asiassa esitetyn selvityksen perusteella katsottiin, että kotiompelijat eivät ole työskennelleet sillä tavoin A KY:n johdon ja valvonnan alaisina, että heitä olisi pidettävä työsuhhteessa olevina työntekijöinä. Päätös ei ole lainvoimainen.

## Kotiompelija B:n valitus

(EL 975/92)

Ompelija B oli pyytänyt eläkelaitosta selvittämään, kuuluuko hänen työsuhderekisteristä puuttuva työsuhhteensa C OY:öön 1.3.1961-30.4.1966 TEL:n piiriin. Antamansa selvityksen mukaan C OY oli hänen ainoa tulolähteensä vuosina 1961-66. Hän oli työskennellyt kotiompelijana joka päivä, ja työnantaja oli vaatinut siistiä jälkeä.

C OY ilmoitti lausunnossaan, että B:n työsuhde oli alkanut 1.3.1961 ja päättynyt 30.4.1966. Viitaten jäljellä oleviin tosittesiin B:n ansioista C OY katsoi, että työsuhde ei kuulu TEL:n piiriin.

Asiakirjoista ilmeni myös C OY:n vuodelta 1964 oleva lausuntopyyntö, jossa C OY oli pyytänyt ETK:n lausuntoa siitä, onko C OY:n palveluksessa oleviin kotiompelijoihin sovellettava TEL:a. C OY oli ilmoittanut valmistavansa naisten leninkejä. Sen palveluksessa työskentelee ns. kotiompelijoita, jotka määrättyä urakkakorvausta vastaan tekevät leningin valmiiksi täysin yhtiön ohjeiden mukaan sekä yhtiön aineista ja tarpeista. Teko-ohjeista ja leikkauksesta huolehtii C OY. Kotiompelijat valmistavat leningit kotonaan omilla koneillaan ja vastaavat itse sähköyms. kuluista. Työt tarkastetaan, ja laadun pitää olla vaatimusten mukainen. Palkka maksetaan verokirjalla. ETK oli katsonut vuonna 1964 antamassaan lausunnossa, että kotiompelijoiden ei voida katsoa olevan C OY:öön sellaises-

sa työsuhhteessa, että heille sen perusteella olisi järjestettävä TEL:n mukainen eläketurva.

B:n selvityspyynnön johdosta annetun eläkelaitoksen ratkaisun mukaan B:n työsuhde ei kuulunut TEL:n piiriin, koska ennen vuotta 1966 vallinneen soveltamiskäytännön mukaan B:n ei voitu katsoa saaneen työsuhhteestaan C OY:öön pääasiallista toimeentuloaan ja koska työsuhde 1.1.1966 lukien ei täyttänyt ansion osalta TEL:n piiriin kuulumisen edellytyksiä.

Ompelija B valitti eläkelaitoksen päätöksestä eläkelautakuntaan. Valituksen liitteenä oli selvitys hänen työskentelystään ja ansioistaan.

Eläkelautakunta ei muuttanut eläkelaitoksen päätöksen lopputulosta ja siis hylkäsi valituksen. Ratkaisu tehtiin eläkelautakunnan täysistunnossa äänestyksen jälkeen (12-7). Päätös on lainvoimainen. Eläkelautakunta katsoi, ettei ompelija B ollut työskennellyt sillä tavoin C OY:n johdon ja valvonnan alaisena, että häntä olisi pidettävä työsuhhteessa olevana työntekijänä. Vähemmistö päätyi eläkelaitoksen perustein sille kannalle, ettei TEL:a ole sovellettava, pitäen siis B:tä kuitenkin C OY:öön työsuhhteessa työskennelleenä työntekijänä.

**TIMO HAVU**  
Eläkelautakunnan  
puheenjohtaja





Kristina Issakainen

## HOOVER JÄTTÄÄ RANSKAN PÖLYT

Hoover-yrityksen tammikuinen päätös siirtää pölynimureiden tuotantonsa Ranskan Dijonin tehtailta Glasgowiin Skotlantiin on saanut ranskalaiset älähtämään presidentti Mitterandia myöten. Siirto merkitsee 650 uutta työtöntä ranskalaista yli 3 miljoonan entisen joukkoon.

Kyse ei ehkä ole niinkään 650 dijonilaisesta kuin periaatteesta - ja Ranskan lähestyvistä, nyt jo taakse jääneistä vaaleista. Mitterand syyttää brittejä epäreilusta kilpailusta ja eurooppalaisen solidaarisuuden puutteesta. Pääministeri Bérégovoy puolestaan puhuu sosiaalisesta dumpauksesta. "Jos sijoittajat ja yritykset valitsevat Britannian sen sijaan, että maksavat Ranskan sosialismin kustannuksia, kutsukoot ranskalaiset sitä sosiaalisesti dumpaukseksi. Minä kutsun sitä sosialismin dumpaukseksi", kerrotaan pääministeri Majorin vastanneen.

Hoover on joka tapauksessa ilmoittanut yhdeksi siirron syyksi sen, että välilliset työvoimakustannukset Glasgowissa ovat 10 prosenttia pal-

koista, kun ne Dijonissa ovat 45 prosenttia. Suuri osa näistä rahoista menee sosiaaliturvaan. Siirtoa valmistellessaan Hoover neuvotteli skottityöntekijäjärjestön kanssa työehtopakettin, jolla palkkatannuksia pienennetään entisestään.

Ranskan viranomaiset väittävät, että siirto on rahoitettu Glasgowin työntekijöiden eläkerahaston varoin, ja että tältä osin olisi rikottu EY:n säädöksiä. Eläkerahaston 28 miljoonan punnan ylijäämästä yritys onkin käyttänyt 28 prosenttia, mutta tämä ei ole lainvastaista Britanniassa eikä sen uskota rikkovan EY:n sääntöjäkään.

EY:n komission puheenjohtaja Jacques Delors on kuitenkin tuhtunut hänkin. Yrittäessään ratkoa Hooverin ranskalaisen ja englantilaisen tehtaan kiistaa hän totesi, että EY on tilantessa voimaton. Kyse kun ei ole kilpailusääntösten rikkomisesta.

Delors on tapauksen vuoksi kuitenkin vannonut tuovansa taas työneuvosto-direktiivin EY:n esityslistoille. Direktiivi velvoittaisi yli 1000 työntekijän yritykset konsultoimaan

työntekijöiden edustajia, kun ne aikovat esimerkiksi vähentää työvoimaa jossakin jäsenmaan yrityksessä. Direktiiviesitys on hautunut ministerineuvostossa yli kaksi vuotta juuri Englannin vastustuksen vuoksi. Direktiivi tuskin olisi estänyt Hooverin pölynimureiden siirtämistä, mutta se olisi estänyt hajoita ja hallitsepolitiikan soveltamisen eri jäsenmaiden työntekijöihin uskovat työntekijäjärjestöjen edustajat Brysselissä ja Lontoossa.

EY:n viranomaisten mielestä britit pelaavat "jalkapalloa sekä jaloilla että käsillä" kieltäytyessään hyväksymästä sosiaalista peruskirjaa ja Maastrichtin sopimuksen sosiaaliturvaa koskevia osia. Hooverin tapaus on tästä hyvä esimerkki. Komissiossa halutaankin liittää sosiaalipolitiikka yhteismarkkinoihin, jotta peliä pelattaisiin samoilla säännöillä. Muiden jäsenmaiden työnantajien ei kuitenkaan uskota olevan yhtä huolissaan brittityönantajien erivapauksista. Onhan brittien uhka omiaan hillitsemään kustannuksia myös muissa jäsenmaissa.

## RUOTSIN OSA-AIKAELÄKE PITÄÄ PINTANSA

Ruotsin hallituksen osa-aika-eläkettä koskeva muutosesitys kaatui ylittäen valtiopäivillä, kun aiemmin esityksen takana ollut ny demokratiapuolue siirtyikin muun opposition riveihin. Ny demokratiapuolue esti nyt toistamiseen yritykset muuttaa osa-aikaeläkettä. Vuosi sitten se kaatoi hallituksen aiheet luopua koko eläkkeestä. Tällä kertaa esitys mukaili pitkälti ny demokratin vaatimuksia ja puolueen katsottiinkin äänestäneen omaa esitystään vastaan. Eläkkeen tasoa oli tarkoitettu madaltaa ja eläkeikää nostaa. Muutosten oli laskettu säästävän pitkällä aikavälillä 1,5 miljardia kruunua vuodessa.

Esitys oli osa ensi vuoden budjettiin liittyvää säästöpakettia. Valtiopäivien enfant terrible käytös sai pääministeri Bildtin raivostuneena ilmoittamaan, että se tuo pidemmän aikavälin talousohjelmansa luottamusäänestykseen. Jos hallitus häviäisi, julistettaisiin uudet vaalit. Hallitus sai kuitenkin valtiopäivien enemmistön talousohjelmansa taakse ja piti näin pintansa sekini.



## Lindbeckin ja Schermanin lääkkeet

Ruotsin hallituksen asettama asiantuntijaryhmä esitteli maaliskuun alussa mietintönä "Nya villkor för ekonomi och politik". Professori Assar Linbeckin johtama ryhmä esittää siinä 113 konkreettista ehdotusta maan talouden ja politiikan uusiksi linjoiksi. Mietintöön kuuluu lisäksi 27 eri asiantuntijan laatimaa liitettä. Yksi liitteistä on laadittu Riksförsäkringsverketissä ja edustaa laitoksen ja sen pääjohtajan K G Schermanin näkemystä siitä, kuinka sosiaaliturvaa tulisi uudistaa.

Schermanin raportissa "En ny socialförsäkring" korostetaan eroa sosiaalivakuutuksen ja muun sosiaaliturvan välillä. Sosiaalivakuutusetuudet ansaitaan työllä ja vakuutusmaksuilla. Jos ei näin kykene turvaansa ansaitsemaan, on tyytyminen toimeentulotukeen. Siinä taas ei pitäisi olla mitään häpeämistä.

Sosiaalivakuutuksen vakuutusluonnetta tulee Schermanin mukaan vahvistaa. Etuudet on sidottava tiiviimmin maksettuihin maksuihin. Puhtaasti vakuutusluonteiset etuudet on irroitettava valtion budjetista ja mahdollisesti jätettävä budjettiin ne osat nykyistä sosiaalivakuutusta, jotka eivät ole riskivakuutuksen luonteisia (esim. vanhempainetuudet). Työntekijän tulee osallistua kustannuksiin, lukuunottamatta työtapaturvavakuutusta, joka on sidoksissa työnantajan järjestämiin työolosuhteisiin. Työnantajan tulisi siksi edelleen vastata yksin tämän vakuutuksen kustannuksista.

Sosiaalivakuutuksen eri sektoreille, vanhuuseläke-, sairauspäiväraha- ja työkyvyttömyys-, työtapaturma- ja työtömyysvakuutuksille tulisi kullekin perustaa oma rahastonsa. Rahaston tulee aina olla

tasapainossa. Sen ylijäämä pienentää vakuutusmaksuja ja uhkaava alijäämä estetään tarvittaessa pienentämällä etuuksia. Päätökset tästä on voitava tehdä hallinnollisella, ei poliittisella, tasolla. Poliittisella tasolla kuitenkin päätetään eri sektoreiden taloudellisista puitteista ja päätetään etuuksien "normaalitasosta".

Sosiaalialivakuutuksen on mietinnön mukaan oltava työntekoon kannustavaa. Etuudet eivät siksi saa tulla lähelle sadan prosentin korvaavuutta. Valtiovallan on voitava puuttua myös täydentävien järjestelmien laajuuteen. Jos ne kompensoivat sen, mitä sosiaalivakuutus ei ja näin menetetään työhön kannustava vaikutus, jää suurin lasku kuitenkin sosiaalivakuutuksen maksettavaksi.

Schermanin ajatuksista monet ovat löytäneet tiensä Lindbeckin mietintöön. Joiltakin osin Lindbeckin työryhmä menee kuitenkin pidemmälle. Sen mukaan mm. pakollisten etuuksien ja vakuutusmaksujen taso tulisi säätää niin alhaiseksi, että suuri osa kansalaisista katsoo tarpeelliseksi hankkia yksityiseen säästämiseen perustuvaa lisäturvaa.

Eläketurvan yksityiskohtien osalta lääkkeet ovat pitkälti samat kuin muissakin eläketurvan uudistamista koskevissa viimeaikaisissa mietinnöissä. Scherman on kuitenkin liittännyt eläketurvan sosiaaliturvan kokonaisuuteen ja Lindbeck puolestaan sosiaaliturvan koko talous- ja yhteiskuntapolitiikan puitteisiin.

## SINIKKA LAITINEN

*Eläketurvakeskuksen  
tutkija*

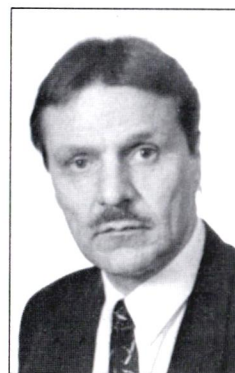
## VAKUUTUS- OSAKEYHTIÖ ELÄKE-SAMPO

Eläke-Sammon markkinointijohtajaksi on 1.3. alkaen nimitetty Sakari Pekkarinen, 52, vastualueenaan markkinointi sekä yhteiskuntasuhteet. Hän on toiminut Sampo-yhtiöissä vuodesta 1981, viimeksi Sisä-Suomen yritysalueen aluejohtajana.

Korvaustuotantoon tuotantojohtajaksi on 1.3. alkaen nimitetty valt.kand. Jukka Vainio, 46. Hänen vastualueeseensa kuuluu korvaustuotannon lisäksi työmarkkinasuhteiden hoito. Hän on vuodesta 1978 lähtien toiminut TVK:ssa.



*Sakari Pekkarinen*



*Jukka Vainio*



# ENGLISH SUMMARY

English translation: Eija Puttonen

At the beginning of next year, the reform of the flexible retirement plan will be carried into effect and the employees' pension contribution made permanent. The aim is to secure the financing of employment pensions, in order to ensure that the benefits and bases of the employment pensions scheme will not be interfered with.

The Government bill with a proposal for the amendment of the private-sector employment pensions acts and the National Pensions Act has been presented to Parliament. Amendments to the pension legislation pertaining to the public sector and the seamen will follow suit.

The adjustment of the age limits of the early retirement pensions has been the topic most heavily debated in public in connection with the reform. The age giving entitlement to the early disability pension will be gradually raised from 55 to 58. In the aftermath of the incomes policy negotiations, the labour market organizations agreed that this change will apply to employees born after 1939.

The lower age giving entitlement to the part-time pension, 60 years, will, in turn, be reduced to 58 years, making for uniform age limits. The reduction will take effect at the beginning of 1994. After the reform, receipt of the part-time pension will no longer reduce the future old-age pension.

The unemployment pension will continue to be one form of early retirement pension but the eligibility conditions of the pension will change. To be awarded an unemployment pension the applicant must have been actively employed for at least 5 of the last 15 years. Furthermore, the applicant shall benefit from the consideration of future period of service in the pension.

The lower age giving entitlement to the unemployment pension will not

change and, thus, continues to be 60 years. However, pension is only awarded conditional upon the receipt of earnings-related daily allowance for 500 days or basic daily allowance for the corresponding period of time.

The stricter conditions do not, however, apply to those who are already drawing unemployment daily allowance at the enforcement of the act, which is scheduled for 1 January, 1994.

To offset the stricter conditions, the aging employees are allowed certain additional benefits to make them more inclined to stay on in work longer.

If the employee's employment relationship under TEL has lasted for 10 years when he reaches the age of 55, a cutoff point will be applied for calculation purposes. The pension will be calculated on the pensionable wage of the four years preceding the cutoff point - forming a kind of guaranteed pensionable wage - if the earnings level of the employee later drops in consequence of, say, illness or measures of rehabilitation.

From the start of the year during which the employee turns 60, the pension will accrue at a faster rate than normal, i.e. by 2.5 per cent a year. The pension will accrue at this higher rate till the year when the person attains retirement age, as long as he continues to work.

However, despite the higher accrual rate the coordination limit forming the ceiling on the pension will not be raised beyond 60 per cent. Instead, the basis of coordination will be adjusted. Under the new act, the basis of coordination will, as a rule, equal the highest annual pensionable wage or income.

The new provisions also make for better conditions of rehabilitation, in that pension will also start to accrue during days for which the employee receives a rehabilitation allowance or

engages in adult education for which he is paid an earnings supplement by the employment authorities or the Education and Redundancy Payment Fund.

Technically, such days are considered in much the same way as days of unemployment are currently considered in the calculation of the unemployment increment. Together with days of unemployment, they form the basis for calculation of the new employment pension increment by which the employment pension is increased.

Days of rehabilitation and education also extend the waiting period during which the employee qualifies for a fully-effective pension should he become disabled.

The new act extends to two years the period during which a person is entitled to his former temporary disability pension upon renewed loss of work capacity.

The law proposal includes many items that make for increased serviceability of the scheme. The period of validity of an advance decision on early disability pension is extended from six to nine months. The employer and employee may also agree on a period of validity longer than this. To prevent prolonged retroactive payment of pensions, the principal rule adopted will be that the payment of pension will not commence before application.

Someone drawing the early disability pension is guaranteed the opportunity to work. If the work is considerable, the pension will, however, be halved, and if the employee earns 60 per cent of his previous income, the pension will be suspended and payment recommenced as soon as the work stops.

The incomes policy agreement of last autumn includes instructions on the method for making pension determinations. Before the pension institution takes a decision on the disability or early

disability pension application, it shall, when required, look into whether the applicant can switch over to other tasks or part-time work be arranged for him. In the assessment of work capacity, consideration shall also be furnished to the employee's possibilities to work part time.

These conditions have not been written down in the act but will be implemented as a change of practice. It is, however, proposed that the Unemployment Security Act be so amended that someone on the partial disability pension will be entitled to the unemployment allowance although he is only applying for a part-time job.

Following the decision that the employees' pension contribution be made permanent, provisions on the employees' pension contribution have been included in TEL, LEL, and TaEL. The contribution represents 3 per cent of wages + half of the percentage by which the contribution, in future, exceeds the 1993 rate of contribution or 18.2 per cent.

It was, thus, written down in the act that the employees shall pay half of any future rises of the employment pension contribution.

The provisions on the employees' pension contribution are almost identical to those of the temporary act passed for this year. Specifically, the act defines that the employers' liability to deduct the contribution also applies to salary subject to tax at source and that contributions are also payable on the supplementary daily allowance paid by the sickness funds.

In the incomes policy agreement, it was provided that the employees' pension contribution be deducted from the pensionable wage, the maximum amount deducted, however, being the percentage by which the employees' real pay will increase in the future.





Eläke-Eetu esiintyy lupauksensa mukaisesti lehtemme palstoilla aika ajoin. Hän on mukava, joskus hiukan äreä vanha herra, vai rouvako lienee, joka nimimerkkinsä antamasta suojasta esittää mielipiteitään.

## ELÄKETURVA ON KUNINKAAN AARRE

Uutiset kertovat, että ruotsalainen kansankoti puretaan. Suomalaisissa se herättää samanlaista vahingoniloa kuin Neuvostoliiton romahdus. Siitäs saivat, kun olivat niin olevinaan!

Optimistit uskoivat 70-luvulla, että Neuvostoliitto ja Ruotsi kulkevat samaa päämäärää kohti, joskin eri teitä. Nyt näyttää siltä, että he olivat oikeassa. Päämäärä vain on välillä vaihtunut.

Neuvostoliitto ja Ruotsi olivat molemmat hyvinvointivaltioita siinä mielessä, että ne takasivat kansalaisilleen turvallisen elämän: asunnon, toimeentulon, terveydenhoidon ja eläkkeet. Itänaapuri takasi myös työpaikat, Ruotsi työttömyysturvan. Neuvostoliitossa etuuskien taso oli vaatimaton. Ruotsissa se oli ylimitoitettu.

Suomi jäi naapureidensa väliin niin maantieteellisesti, poliittisesti kuin sosiaalisesti. Me olisimme halunneet olla Ruotsin mallin mukainen hyvinvointivaltio, mutta kantti ei riittänyt. Meidän sosiaaliturvamme ei myöskään ollut yhtä taattu ja kattava kuin neuvostokansalaisten.

Olot ovat muuttuneet Suomessakin. Sosiaalipolitiikkaa ajetaan alas. Se, mikä kerran puretaan, ei ole niin vain uudestaan rakennettavissa.

Osa joutaakin mennä. Hyvinvointivaltio on myös itseks intressivaltio. Se kehittää perverssejä taipumuksia, joilla ei olisi olemassaolon oikeutta hyvinäkään aikoina. Silti siinä on aineksia, joiden säilyttämistä puoltavat sekä etiikka että logiikka.

Suomalaisen hyvinvointivaltion paras ja kehittynein osa on eläkejärjestelmä. Se on lakisääteinen ja kattava. Se takaa perusturvan ja ansioturvan. Se sallii suhteellisen vapaan kilpailun eläkelaitosten kesken. Se ei passivoi kansalaisia, vaan innostaa työntekoon. Kaiken lisäksi se on naapureihimme verrattuna halpa.

Suomalainen eläkejärjestelmä on Terho Pursiaisen termiä soveltaen "kuninkaan aarre". Sitä ei voi heikentää eikä parantaa ilman että kuningas köyhtyy.

Suomalaista eläkejärjestelmää ei saa missään tapauksessa romuttaa eurokuntoon. Pikemminkin Euroopalle olisi onneksi, jos se kehittäisi eläkejärjestelmänsä suomikuntoon.





00520/67

Simo Forss  
Erkki Luoma-aho  
Tauno Ruuska

## AJOISSA KUNTOON

Varhaiskuntoutuksen  
kokeilu  
työeläkejärjestelmässä



# TIEDON TUEKSI TUTKIMUKSIA

TILAA TUTKIMUS  
PUHELIN 1511/  
POSTITTAMO

**Raija Gould, Mervi Takala, Bo Lundqvist:** Varhaiseläkkeelle hakeutuminen ja sen vaihtoehdot. Tutkimuksia 1992:1.

**Seppo Karisalmi:** Kansanlaiset, sosiaaliturva ja työeläke. Tutkimuksia 1992:2.

**Raili Hyrkkänen:** Palkaton kotityö leskien työurassa ja eläketurvassa. Tutkimuksia 1992:3.

**Kari Salminen, Jussi Vanamo:** Medborgarskap och arbetsprestation. Konfrontation eller kombination. Forskningar 1992:4.

**Simo Forss, Erkki Luoma-aho, Tauno Ruuska:** Ajoissa kuntoon, Varhaiskuntoutuksen kokeilu työeläkejärjestelmässä. Tutkimuksia 1993:1.

**The Employment Pensions Scheme of Finland.** Studies 1991. Hinta 25 mk.



ELÄKETURVAKESKUS  
PENSIONSSKYDDSCENTRALEN