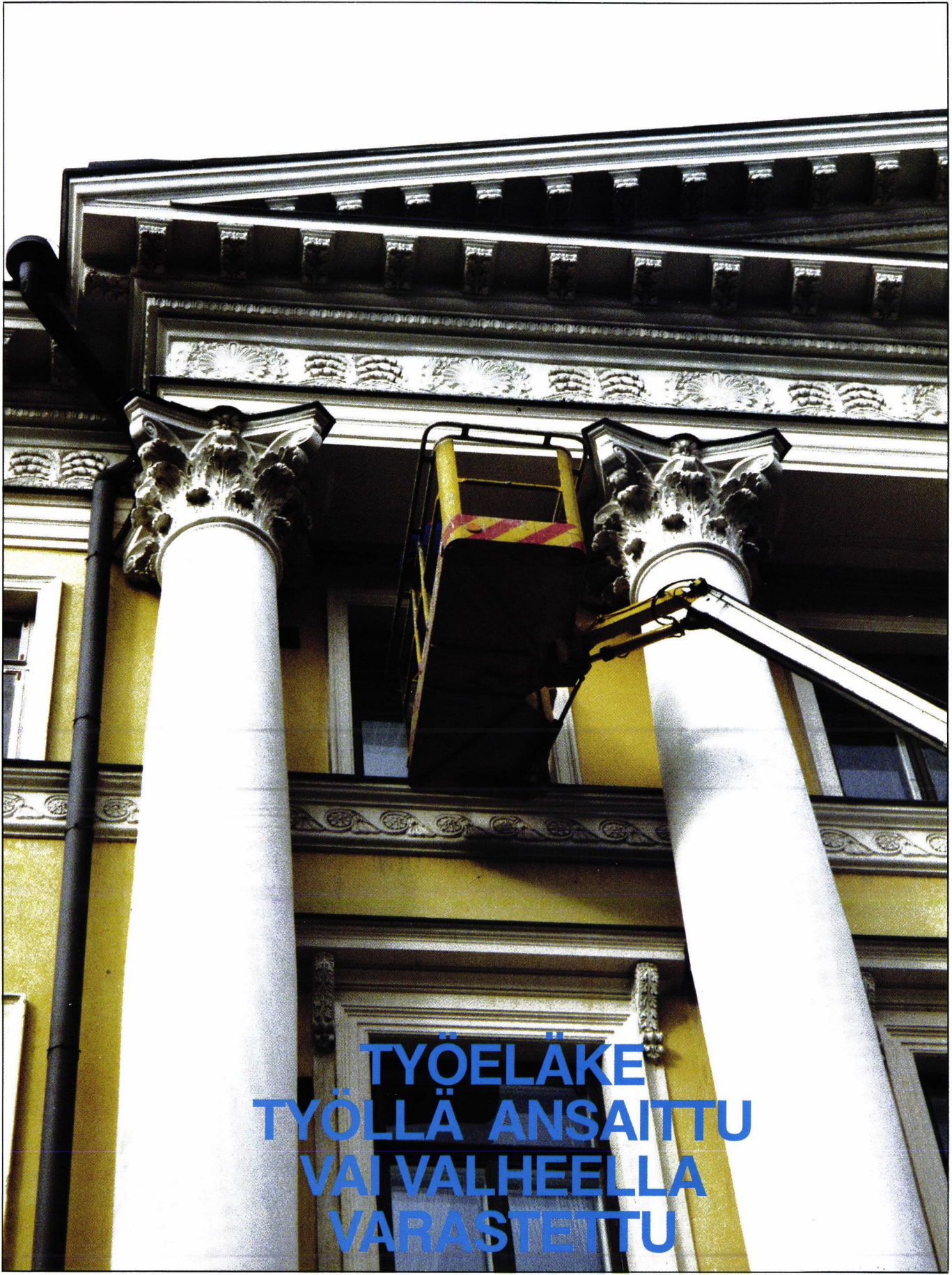


TYÖELÄKE

93
4



TYÖELÄKE
TYÖLLÄ ANSAITTU
VAI VALHEELLA
VARASTETTU



Päätoimittaja:

Pirkko Jääskeläinen

Toimitussihteeri:

Marja-Liisa Takala

Ulkoasu ja kans:

Kristina Issakainen

Toimitusneuvosto:

Pirkko Jääskeläinen,
puheenjohtaja
Leena Lietsala
Esko Prokkola
Hannu Ramberg
Helena Tapio
Jussi Vanamo

Toimituksen osoite:

Opastinsilta 7
00520 Helsinki

Puhelin (90) 1 511

28. vuosikerta
Työeläke ilmestyy viitenä
numerona vuodessa.
Vuosikerran hinta
70 markkaa

Helsinki 1993
Martinpaino Oy

ISSN 0566-5808

SISÄLTÖ

- 2 Keskustellaan nuorten kanssa
Pääkirjoitus
- 3 Työeläkejärjestelmän perusta on vahva - arvostelu takaa kehityksen
Eläke-Varman toimitusjohtajan Juhani Kolehmaisen haastattelu
- 6 Mihin eläkepoliittiset päätökset perustuvat?
Maija Perho-Santala
- 7 Kansaneläkelaitos siirtyi Pekka Tuomiston aikaan
Tiiviimpään yhteistyöhön työeläkejärjestelmän kanssa
Pääjohtaja Pekka Tuomiston haastattelu
- 10 Työeläke - työllä ansaittu vai valheella varastettu
Ältti Aurela
- 16 Garantia ripeästi liikkeelle
ETK irrottautuu luottovakuutuksesta
*Garantian käynnistämiprojektista vastaavan
Lauri Koivusalon haastattelu*
- 18 Osa-aikaeläke eilen, tänään, huomenna...
Mikko Pellinen
- 20 Tietohallinnon yhteistyöllä paremmat palvelut edulliseen hintaan
Riitta Lindström
- 22 Hyvinvointi lähtee ihmisestä
Sosiaaliturvan päivillä etsittiin hyvinvoinnin uusia suuntia
Kimmo Norrmén
- 24 Pakollisen ja vapaamuotoisen eläketurvan tasapainoa etsitään
Bo Lundqvist
- 26 Viron eläketurvaa rakennetaan
Sinikka Laitinen
- 28 Eläkkeellä, työssä vai työttömänä?
Raija Gould
- 30 Oikeusturvauudistus - muutoksenhaku mutkattomaksi
Riitta Korpiluoma
- 32 Ikääntyvät työntekijät ja TEL-työsuhteen automaattinen katkaisu
Elisa Rauhamaa
- 34 Tiedoksi
- 36 VAKON päätöksiä: Työsuhteen luonne ja TaEL:n soveltaminen
Helena Tapio
- 37 ETK:n soveltamisratkaisuja:
Laseeraus oli LEL:n piiriin kuuluvaa työtä
Pysyvä ja ympärivuotinen työsuhde
Ritva Lehtinen
- 38 Muista maista
Sinikka Laitinen
- 39 Nimityksiä
- 40 English Summary
- Hylätty
Eläke-Eetu

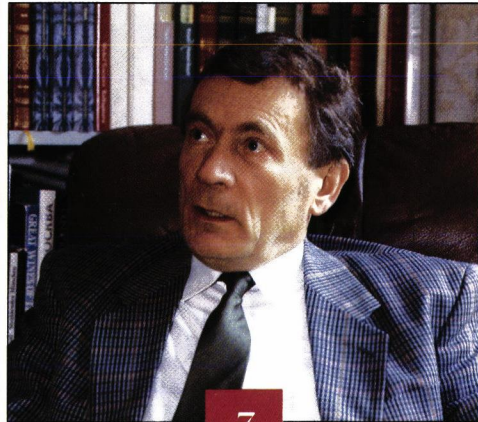
TYÖELÄKE- JÄRJESTELMÄN PERUSTA ON VAHVA -ARVOSTELU TAKAA KEHITYKSEN



3

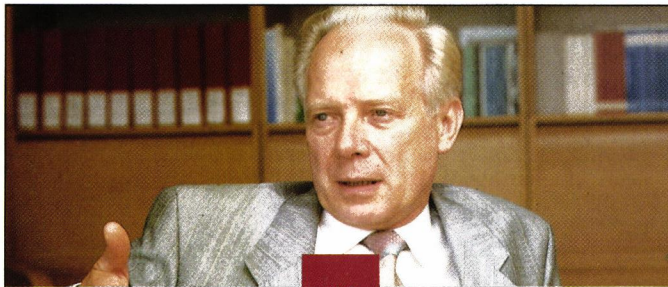
Eläke-Varman toimitusjohtajan Juhani Kolehmaisen mielestä Suomen työeläkejärjestelmä on osoittanut olevansa maailman parhaiten yhteiskuntakehitykseen sopeutuva järjestelmä.

KELA SIIRTYI PEKKA TUOMISTON AIKAAN



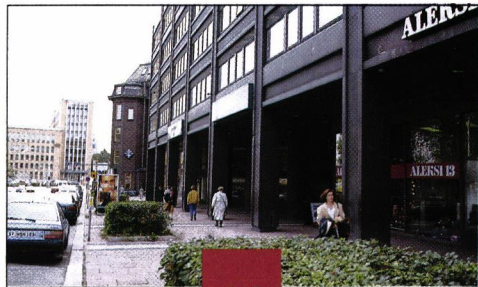
7

Syyskuussa Kansaneläkelaitoksen pääjohtajana aloittanut Pekka Tuomisto kannattaa Kelan ja työeläkejärjestelmän entistä tiiviimpää yhteistyötä.



10

Eläke-Kansan toimitusjohtaja Altti Aurela:
**TYÖELÄKE - TYÖLLÄ ANSAITTU VAI
VALHEELLA VARASTETTU**



16

**GARANTIA RIPEÄSTI
LIIKKEELLE**

**HYVINVOINTI
LÄHTEE IHMISESTÄ**

Sosiaaliturvan päivillä
etsittiin hyvinvoinnin
uusia suuntia

22

**TIETOHALLINNON
YHTEISTYÖLLÄ
PAREMMAT PALVELUT
EDULLISEEN HINTAAN**

20

**VIRON ELÄKETURVAA
RAKENNETAAN**

26



KESKUSTELLAAN NUORTEN KANSSA

Viime aikojen värikkääseen eläkekeskusteluun on tavanomaisten tahojen lisäksi osallistunut myös opiskelijoita. Tämä saattaa olla yksi merkki siitä, että nuorisoa alkaa taas kiinnostaa yhteiskunnallisista asioista.

Pitkään nuorille onkin riittänyt passiivinen kuluttaminen tai opintoputkessa puurtaminen ennenkuin he vähin äänin sopeutuvat vallitsevaan normistoon. Jos nuorisoa jostain syyttäisi, niin osallistumattomuudesta. Siitä kertovat erilaisten kansalaisjärjestöjen ja valtuustosalien vanhemmanpuoliset ikärakenteet. Nuoret puuttuvat sieltä, missä heitä kaivataan ja heille olisi tarjolla todellisia vaikuttamisen kanavia.

On tervetullutta, että nuoremmat ikäluokat aktivoituvat, vaikka ne näin tehdessään saattavat kyseenalaistaa vanhempien ikäluokkien teot ja tekemättä jättämiset. Nuorison ikimuistoinen kutsumustehtävä sukupolvien ketjussa on asettua oppositioon vanhempiensa kanssa.

Sukupolvien törmäyksestä viriävät tuoreet ajatukset, uudet näkökulmat, joista jotkut vielä muuttavat kehityksen kulkua. Ennenkaikkea nuoret oppivat ajattelemaan itsenäisesti ja kriittisesti sekä perustelemaan mielipiteitään. Niitä taitoja he tarvitsevat, kun he aikanaan vaihtavat kuljettajan penkille. Vaikka sitten "vallan kumous vaihtuisi vallan lumoukseen".

Nuoria kannattaa kuunnella ja keskustella heidän kanssaan. Tämä ei suinkaan tarkoita sitä, että nuorten

mielipiteet pitäisi sellaisenaan hyväksyä. Puhumattakaan, että heti alettaisiin repiä alas rakennelmia, joiden pystyttämiseen on kulunut vuosikymmeniä. Sellainen rakennelma on työeläkejärjestelmä.

Ehkä nuorten kritiikki on nähtävä merkinä siitä, että ikäluokkien välillä on informaatiokatkoksia. Nuoret eivät tunne taustoja ja perusteluja, kun niitä ei ole heille esitetty.

Emme ole pystyneet kyllin ymmärrettävästi ja selkein sanoin perustelemaan työeläketurvan pelkistettyä peruslupausta, ydinsanomaa saavutetun elintason kohtuullisen säilyttämisen oikeellisuudesta. Kuinka siihen kykenesimmekään, kun se sanoma voi itseltäkin hukkua yksityiskohtien viidakossa ja edunvalvonnan ristiaallokossa.

Yleissivistävässä kouluopetuksessa työeläketurva loistaa poissaolollaan. Käsitteensä työeläkejärjestelmästä nuoret saavat paitsi vanhemmiltaan niin ennen muuta tiedotusvälineistä. Kun taustatietoja vailla oleva lehtijutuista joutuu mielikuvansa muodostamaan, ei pidä ihmetellä lopputuloksen sekavuutta. Ketä uskoa, ketä ei? Julkisuuudessa olleet, sinänsä erinomaiset työeläkkeen puolustuspuheenvuorot on ulkopuolisen helppo kuitata asiaankuuluvaksi selittelyksi.

Mielenkiintoinen yksityiskohta nuorten kritiikissa on se, että he eivät kyseenalaista niinkään nykyisten eläkeläisten eli isovanhempiensa eläketurvaa, vaan ovat haluttomia

kustantamaan vanhempiensa ylisuurina pitämiään eläkkeitä. Tulilinjalle joutuvat erityisesti suuret ikäluokat.

Suurten ikäluokkien kohtalo on kaiken kaikkiaan kova. Ongelmia syntyy siellä, missä ne elinkaarellaan vaeltavat. Ensin suuret ikäluokat tukkivat koulut, niitä opetettiin 40 - 50 oppilaan luokissa, sitten ne täyttivät jatkokoulutuspaikat, tappelivat työpai-koista niin, että lastenteko oli unohduttua ja nyt heidän vähälukuiset jälkeläisensä kauhistelevat tulevia eläkekustannuksia. Ehkä jo seurakunnissakin mitataan otsa rypyssä hautausmaiden neliömetrejä.

Milloin ja mistä nousee esiin se keskiikäinen mies tai nainen, joka julistaisi, mitä hyvää suuret ikäluokat ovat tähän maahan olemassaolollaan tuoneet?

Työeläke-lehden tässä numerossa on Eläke-Kansan toimitusjohtajan Altti Aurelan kannanottoja työeläkejärjestelmää kohtaan esitettyihin syytöksiin. Aurelan pitkä kokemus sosiaalipolitiikan näköalapaikoista on tehnyt hänestä yhden työeläkejärjestelmän pääideologeista.

Aurelan artikkelissa on runsain määrin argumentteja, joista saamme eväitä keskusteluun nuoremme kanssa. Tämän keskustelun aloittaminen ei ole liian myöhäistä, sen aloittamisen aika on nyt. Kerrotaan nuorille, mitä se työeläke on ja miksi se on niin tarpeellinen ja että nuori itsekkin voi sitä tarvita.

Pinkko Jääskeläinen



Jouko Laitinen

TYÖELÄKEJÄRJESTELMÄN PERUSTA ON VAHVA - ARVOSTELU TAKAA KEHITYKSEN

Työeläkejärjestelmän keskeinen kehittäjä ja vaikuttaja Eläke-Varman toimitusjohtaja Juhani Kolehmainen uskoo lujasti järjestelmän tulevaisuuteen. Hänen mukaansa työeläkejärjestelmä on osoittanut olevansa maailman parhaiten yhteiskuntakehitykseen sopeutuva järjestelmä.

-Työeläkejärjestelmä on sopeutunut yhteiskuntakehitykseen menneinä vuosina. Se on tarjonnut ratkaisuja yhteiskunnassa esille tulleisiin kysymyksiin. Varmaa on, että se pystyy sopeutumaan myöskin nykyiseen kehitykseen. Rakennelma on tavattoman hyvin ja perusteellisesti ajateltu. Varsinaista muutoksen tarvetta ei ole, Kolehmainen vakuuttaa.

Hänen mukaansa demokraattisen yhteiskunnan ominaisuuksiin kuuluu, että siinä olevia järjestelmiä kriti-

soidaan. Arvostelu johtaa usein myös epäkohtien korjaamiseen.

-En pidä pahana enkä ole huolissani, että työeläkejärjestelmää vastaan reagoidaan. Perustelut eivät ainakaan vielä ole olleet sellaisia, että ne antaisivat aihetta kovin suuriin suunnan muutoksiin.

Nyt esillä olevasta nuorten ja vanhojen välisestä asemien kärjistymisestä Kolehmainen toteaa, ettei siinä ole kysymys eläkejärjestelmien vaan väestöryhmien ristiriidasta. Hänen



Jouko Laitinen

Vuoden vaihteessa Eläke-Varman toimitusjohtaja Juhani Kolehmainen jättää toimitusjohtajan tehtävät ja siirtyy hallituksen varapuheenjohtajaksi. Hänen kaudellaan Eläke-Varma on nousut yhdeksi maan suurimmaksi eläkevakuutusyhtiöksi.

Kolehmaisen mukaan tärkeä rooli kehityksessä on ollut matemaatikoilla: eläke- ja henkivakuutusyhtiöiden toiminta on pitkälti matemaattisten lakien alaista.

mukaansa ei voida ajatella, että jollain väestöryhmällä olisi muita parempi toimeentulotaso. Eläkkeellä olevien ihmisten toimeentulon turvaamiseksi täytyy olla eläkejärjestelmä. Sitä vastaan kapinoivat nuoret eivät huomaa, että heidän on joka tapauksessa eläkeläiset elätettävä.

Joustava ja tehokas hallinto

Juhani Kolehmaisen mielestä suomalainen työeläkejärjestelmä on nykyisin erinomaisen joustava ja tehokas hajautetun päätöksentekonsa ansiosta. Tehokkuutta hän pitää hallinnon tärkeimpänä asiana.

-Kun työeläkejärjestelmää lähdettiin luomaan, sitä varten ei haluttu rakentaa mitään erillisiä instituutioita. Hanke toteutettiin olemassa olevien järjestelmien avulla. Nykyinen rakenne vastaa alkuperäistä.

-EY-neuvottelujen yhteydessä useat ulkolaiset totesivat suomalaisen järjestelmän olevan tavattoman hieno - se oli nyt vaan erilainen kuin EY-järjestelmä. Moni maa, jos olisi mahdollista, ottaisi käyttöönsä meidän mallimme juuri tehokkuuden takia, Kolehmainen uskoo.

Rahastot suhdanteita tasaamaan

Viime aikoina on käyty vilkasta keskustelua työeläkevarojen riittävytydestä. Järjestelmää on moitittu riittävien rahastojen puuttumisesta ja niiden nykyistä voimakkaampaa kartuttamista on vaadittu. Toimitusjohtaja Kolehmainen ei ole aivan samaa mieltä.

-Me voimme rahastoida vain niin paljon kuin kansantalouden investoinnit edellyttävät. Rahastoja paisuttamalla me emme voi vaikuttaa kansantalouden tilaan emmekä kovin paljon järjestelmän turvaamiseen, koska suuri osa eläketurvasta katetaan jakojärjestelmällä.

-Rahastoja me tarvitsemme ennen kaikkea tasoittamaan maksukehitystä ja parantamaan sopeutumiskykyä: me tarvitsemme puskurin ylitääksemme luonnolliset suhdannevaihtelut ja ehkä laman ilman vakavia häiriöitä. Muutoin rahastoinnin täytyy olla harmonisessa suhteessa kansantalouden kehitykseen.

Kolehmainen muistuttaa, että kaikki lähtee kansantalouden yhteisestä kakusta, josta riittää varat tiettyyn elintasaan. Eläkejärjestelmä ei voi turvata millekään väestöryhmälle parempia oloja kuin muille. Myöskään järjestelmää purkamalla ei voida panna mitään väestöryhmää huonompaan asemaan. Työeläkejärjestelmä on vain oikeudenmukaisuuden turvaava jakoinstrumentti, joka toimii kaikissa olosuhteissa. Sen toiminta täytyy sopeuttaa kansantalouden kokonaiskehitykseen.

Eläketurva koskemattomampaa

Kolehmainen myöntää, että pitkään jatkuva lama vaikeuttaa eläketurvan rahoitusta. Se tulee pudottamaan suomalaisten elintasoa ja samalla myös eläkkeitä.

-Meille täällä pohjoiskoillisessa provinssissa on hyvin tärkeää kilpailukyvyyn turvaaminen ja erityisen keskeistä se on eurooppalaisessa työnjaossa. Jos lama jatkuu pitkään, se pudottaa työvoimakustannuksia ja sitä kautta kaikkien elintasoa - myöskin eläkeläisten.

Toisaalta Kolehmainen varoittaa ylireagoimasta. -Eläkeläiset ovat oman eläketurvansa ansainneet. He ja työelämässä pitkään olleet eivät voi enää muulla tavalla hankkia sitä toimeentuloa, mikä heille järjestelmän kautta on luvattu ja minkä varaan he ovat tulevaisuutensa rakentaneet. Eläketurva on siten paljon koskemattomampaa kuin mikään muu. Sen takia sitä pitää puolustaa.

Korkotason lasku onnellista

Takaisinlainaus on yksi Suomen työeläkejärjestelmän olennaisista piirteistä. Ongelmana tällä hetkellä on takaisinlainauksen aikaisempaa vähäisempi käyttö. Se on liian kallista markkinakorkoiseen lainaan verrattuna. Tämän takia myös takaisinlainauskorkoa joudutaan laskemaan. Sitä Kolehmainen pitää hyvänä asiana myös työeläkejärjestelmän kannalta huolimatta siitä, että yleinen korkotason



Jouko Lahtinen

lasku johtaa vakuutusmaksujen nousuun.

-Nykyisessä tilanteessa mikään muu ei ole niin onnellista kuin korkotason lasku. Se merkitsee matalaa inflaatiota ja eläkekustannusten pysymistä kurissa. Mutta ennen kaikkea se tietää elinkeinoelämän elpymistä. Sitä kautta kansantalouden tila kohenee ja TEL:n toimintamahdollisuudet paranevat.

Kolehmaisesta mielestä takaisinlainauksen periaate on hyvä: pääoma, joka kerätään TEL-maksuina järjestelmän rahastoihin, sijoitetaan takaisin yritysten investointien rahoittamiseen. Jatkossa takaisinlainauksia joudutaan kehittämään entistä enemmän markkinamekanismin huomioinnin kautta.

-1990-luvun suhdannevaihteista suomalaiset vakuutusyhtiöt, ennen kaikkea TEL-yhtiöt, ovat selvinneet tavattoman pienillä riskimarginaaleilla. Syy siihen on, että sijoitustoiminta on enimmäkseen ollut luotonantoa ja takaisinlainausta.

-Muualla maailmassa, missä vakuutusyhtiöiden sijoitukset ovat pääasiassa kohdistuneet arvopapereihin ja kiinteistöihin, ollaan tehty miljardtappioita. Meidän luotonantomme on ollut erittäin turvallista. Se on tuonut tavattoman paljon pysyvyyttä tähän yhteiskuntaan, Kolehmainen vakuuttaa.

Palkansaajilla riittävä edustus

Palkansaajat ovat tämän vuoden alusta osallistuneet omal-

la maksullaan työeläketurvan rahoitukseen. Samanaikaisesti työntekijäjärjestöt ovat esittäneet vaatimuksia päästä entistä enemmän vaikuttamaan eläkelaitosten sijoituksiin.

Kolehmaisesta mukaan palkansaajien maksuosuus ei automaattisesti tuo lisää päätäntävaltaa työntekijäjärjestöille. -Palkansaajille on jo ennen maksuosuutta turvattu tavattoman merkittävä rooli hallinnossa. Työnantajien osuus maksusta on 80 prosenttia. Jo nyt työeläkelaitosten hallinnossa neljännes on palkansaajien edustajia.

-Kaiken sijoitustoiminnan tehtävä on turvata eläkkeet nyt ja tulevaisuudessa. Palkansaajien maksamilla maksuilla ei voi olla erilainen sijoitusfilosofia. Olennaista on, että yhteiskunta ja kansantalous toimivat mahdollisimman hyvin. Se sisältää niin investointitoiminnan kuin palkansaajien tärkeänä pitämän asuntotuotannon.

Kehittämistäkin löytyy

Maan hallituksen esittämää eläkkeiden tavoitetason leikkaamista 60 prosentista 50 prosenttiin Kolehmainen ei hyväksy. Se ei hänen mielestään ole ensisijainen kysymys kustannusten sopeuttajana. Tehokkain ja keskeisin tekijä on eläkkeellesiirtymisiän nostaminen.

-1970-1980-luvun voimakas kasvuaikoina eläkkeiden korvauskynnys lipsahti liian alas. Sen korjaaminen on nyt tärkeintä. Myös indeksiin joudutaan puuttumaan. TEL-indeksiin ja elinkustannus-

deksiin vaihtoehtoiseen käyttämiseen on löydyttävä laajempi ja kansantalouden kehityksen huomioon ottava näkökulma kuin mitä tähän mennessä on ehdotettu.

Kolehmaisesta mielestä koko eläketurvan toimivuus edellyttää, että kansaneläke- ja työeläkejärjestelmän välistä työnjakoa kehitetään nykyistä pitemmälle.

-Jatkossa yhä useammalla on karrierissaan kaikkien eri järjestelmien piiristä tulevia eläketurvan palasia. TEL-järjestelmän viimeisen laitoksen periaate on saatava ulotettua koko ansioläketurvaan - myös julkiselle sektorille. Sen läpivieminen on eläkkeensaajien kannalta tärkeää, Kolehmainen korostaa.

ETK välttämätön

Yksityiset eläkeyhtiöt, -laitokset, -säätiöt ja -kassat ovat työeläketurvan toimeenpanijoina. Eläketurvakeskus hoitaa järjestelmän yhteisiä asioita.

Kolehmainen ei näe suuria tarpeita työnjaon muuttamiseen. ETK:n rooli on oivallettu hyvin alusta alkaen. Se on välttämätön nykyisessä hallinnossa ja tulevaisuudessa se vielä vahvistuu yhteisten rekisterien ylläpitäjänä. Tutkimuksia tarvitaan jatkossa paljon samoin kuin erilaisia selvityksiä päätöksentekijöitä varten. Näiltä osin Eläketurvakeskuksen asema tulee korostumaan.

-Mutta myöskään tehtäviä yhtiöiltä ja laitoksilta ei pidä lähteä siirtämään keskitettyyn paikkaan, toimitusjohtaja Juhani Kolehmainen painottaa.

Haastattelu:
Marja-Liisa Takala

MIHIN ELÄKEPOLIITTISET PÄÄTÖKSET PERUSTUVAT?

Poikkeuksellisen vaikea taloudellinen tilanne ravistelee koko hyvinvointimme kehittämistavoitteita ja rakenteita. Kun kansantalous on sukeltanut suhteellisen tasaiselta keskimääräisen kasvun uralta, aiheutuu tästä pysyviä vaikutuksia myös nykyisille ja tuleville sosiaali- ja eläke-etuuksille. Jotta tilanteesta selvitäisiin mahdollisimman vähäisin vaurioin, tarvitaan yhteiskunnan kaikkien osapuolten yhteisiä toimenpiteitä nykyistä kestävämmän eläkekehityksen saavuttamiseksi.

Tämä merkitsee ennen kaikkea talouskehityksen kääntämistä kasvuun ja velkautumiskierteen katkaisemista. Myös sosiaalivakuutusta ja sosiaali- ja terveyspalveluja on arvioitava laajempaan kokonaisuutena. Eläkemenoit on sopeutettava siten, että työ- ja kansaneläkkeiden omista lähtökohdista johtuvat perustehtävät voidaan säilyttää.

Etenkin eläkepolitiikassa ja sen valmistelussa tarvitaan erityisesti jatkuvuutta ja suunnitelmallisuutta. Eläkepoliittisia päätöksiä on yleensä valmisteltu pitkään ja hartaasti laajapohjaisissa komiteoissa ja toimikunnissa, joista viime vuosien kaksi eläkekomiteaa ovat tyypillisiä esimerkkejä. Niitä arvioidaan myös osana muita sosiaalimenoja sekä hyvinvointikustannuksia.

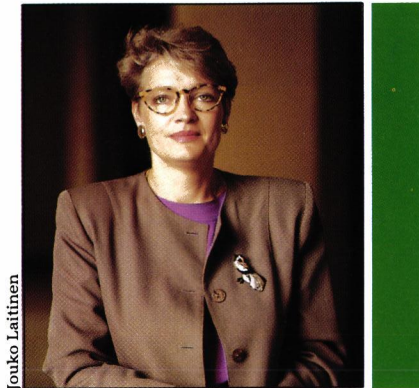
Tuorein esimerkki on STM:n osastopäällikön Markku Lehdon vetämä Sosiaalimenotoimikunta, joka erityisesti välimietinnössään keskittyi eläkekysymyksiin. Valmistelutapa on hyvä, sillä toimikuntien jäsenenä ja /tai käytössä on laajasti sosiaalivakuutusta ja kansantaloutta tuntevia henkilöitä.

Eläkepoliittisten päätösten lopullinen asu muotoutuu kuitenkin yleisesti kolmikantaisissa neuvonpidoissa,

joita edeltävät usein tulopoliittisia ratkaisuja. Toimintatapa on asiallinen ja perusteltu edelleen, vaikka uusien sosiaalipakettien sijasta käsitellään enemmänkin etuuksien karsintaa.

Kumpikin edellä mainittu valmistelutapa on osaltaan osoittanut hyödyllisyytensä myös tehtyinä päätöksinä. Eläkekomiteoiden ehdotukset ovat poikineet muun muassa yksilöllisen varhaiseläkkeen ja osa-aikaeläkkeen ikärajojen välttämättömät uudistukset. Työmarkkinajärjestöjen kesken on edellisten ohella sovittu palkansaajien työeläkemaksun käyttöönotosta eläkemenojen rahoituksen yhtenä osana.

Sosiaalimenotoimikunta julkisti kuluvan vuoden huhtikuussa välimietintönsä, jossa esitettiin vaihtoehtoisia säästötapoja eläkemenoihin. Näistä voidaan mainita muun muassa yksilöllisen varhaiseläkkeen ikärajan nostaminen 60 vuoteen, eläkepalkan määräytyminen työsuhteen keskipalkan mu-



Jouko Laitinen

MAIJA PERHO-SANTALA
*Kokoomuksen
varapuheenjohtaja
kansanedustaja*

Maija Perho-Santalan mukaan tavoitetason pitäminen 60 prosentissa tulisi olla eläkejärjestelmän keskeinen peruspilari. Sen murentaminen ei ainakaan edistä tosiasiallisen eläkkeellejäämisiän nousua.

kaan, tulevan ajan rajoittaminen sekä työeläkkeiden tarkistaminen kuluttajahintaindeksillä. Sosiaalimenotoimikunta siten osaltaan konkretisoi ja ajanmukaisti Eläkekomitea 90:n työtä.

Sosiaalimenotoimikunta osallaan myös paikkasi yhtä toimintatapaa, jonka hyödyllisyydestä on perustellusti esitetty kritiikkiä. Hallitus on koontunut erilaisiin kriisi-istuntoihin tekemään periaatepäätöksiä ja hyväksymään kannanottoja ja linjapapereita, joista osa on ollut perusteltuja, osa hätiköityjä ja osa täysin toteuttamiskelvottomia. Viimemainituista lieinee "paras" esimerkki nk. eläkekaton asettaminen, joka toteutettuna olisi johtanut muun muassa paitsi korvaaviin ja kalliisiin järjestelmiin, myös lisääntyvään tasa-arvotomuuteen työmarkkinoilla.

Hätiköidystä eläkepoliittisesta linjauksesta oli puolestaan osoitus viime lokakuun periaatepäätös mahdollisesta työeläkkeiden 50 prosentin tavoitetasosta. Tavoitetason pitä-

minen 60 prosentissa tulisi olla eläkejärjestelmän keskeinen peruspilari. Sen murentaminen ei ainakaan edistä tosiasiallisen eläkkeellejäämisiän nousua.

Eläkepolitiikkaa arvioidaan myös hallituksen budjettiriihissä. Elokuussa pidetyssä riiehissä oli esillä jälleen kerran kansaneläkkeen pohjaosan eläkevähenteisyys. Toimenpide päätettiin ainakin toistaiseksi jättää tekemättä, mihin oli hyvät perusteet.

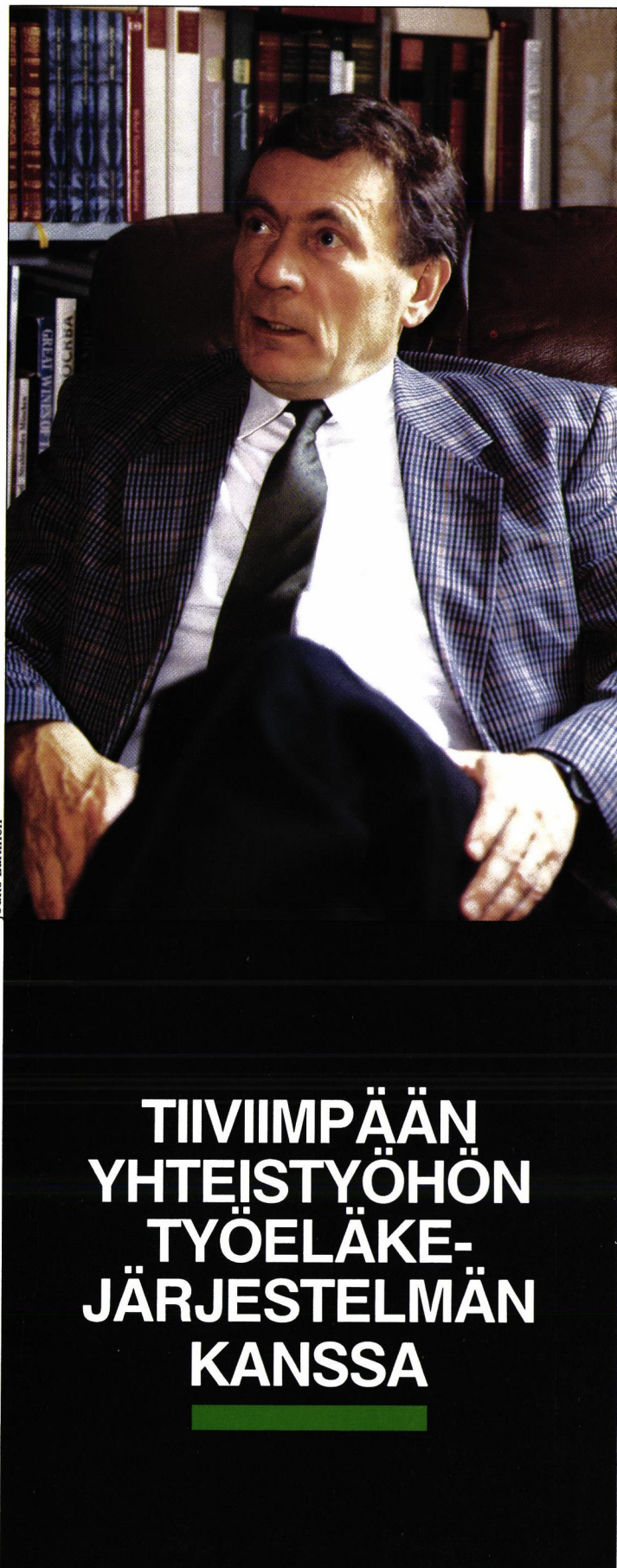
Pohjaosa on olennainen osa työ- ja kansaneläkkeen työnjakoa. Sen eläkevähenteisyyttä ei voida toteuttaa ilman kokonaisarviointia. Tähän looginen tilaisuus voisi olla ensi vuosi, jolloin Sosiaalimenotoimikunnan lopullinen mietintö valmistuu. Toteuttaminen liittyy muun muassa kansaneläkemaksun tasoon.

"Sukupolvien välinen kuilu" -teema on noussut ymmärrettävästi nuorempien aloitteesta yhdeksi eläkepoliittisen keskustelun kohteeksi. Keskustelualoitetta on kiirehtinyt palkansaajien TEL-maksun käyttöönotto. Nuoret kysyvät, onko oikein, että maksamalla enemmän eläkemaksuja, saa kuitenkin aikanaan pienemmän eläkkeen. Ennen kuin päätöksiä tehdään, on perusteltua, että asiaa selvitetään erityisesti sukupolvien välistä tulojakoa arvioivassa työryhmässä.

Eläkeuudistuksia suunniteltaessa on muistettava ne ihmiset - me kaikki - joita varten uudistuksia tehdään. Yhä keskeisemmäksi nousee ikääntyvän väestön toimintakykyisyys ja elämän laatu sekä eläkekysymysten ja sosiaali- ja terveyspalvelujen tarkoituksenmukainen yhteensovittaminen. Asia korostuu avohoidon laajentamisen ja sen merkityksen lisääntyessä olennaisesti. Siksi palveluita ja sosiaalivakuutusta sekä niiden kehittämistä on arvioitava kokonaisuutena ihmisten ja yhteiskunnan kokonaisedun kannalta.

Pekka Tuomisto aloitti kuluvan vuoden syyskuun alussa tehtävänsä Kansaneläkelaitoksen pääjohtajana. Pääjohtajan työssään hän seuraa vuodesta 1971 lähtien laitosta johtanutta Jaakko Pajulaa.

- Uskon, että Kela ja työeläkejärjestelmä voivat toimia hyvässä yhteistyössä. Työeläkejärjestelmältä puuttuu kattava palveluverkosto, ja yhteistyön lisääminen palvelutehtävän hoitamiseksi on varmasti mahdollista. Yhteistyön pitää lähteä asiakkaan tarpeista. Hyvä esimerkki tästä on uusi yhteinen eläkehakemus. Järkevä yhteistyö ei vaaranna järjestelmien toiminnallista itsenäisyyttä, pääjohtaja Tuomisto uskoo



Jouko Lahtinen

TIIVIIMPÄÄN YHTEISTYÖHÖN TYÖELÄKE- JÄRJESTELMÄN KANSSA

Viimeiset kaksi ja puoli vuotta Tuomisto on ollut kiinteästi mukana valtakunnan poliittisen elämän keskipisteessä, ensin valtioneuvoston kanslian valtiosihteerinä ja sitten kauppaja- ja teollisuusministerinä. Tätä ennen hän toimi Maatalousyrittäjien eläkelaitoksen toimitusjohtajana vuodesta 1987 lähtien. Työ- tai hallintoelinkokemusta Pekka Tuomistolta löytyy muun muassa sosiaali- ja terveystieteiden ministeriöstä, valtiovarainministeriöstä, Kansaneläkelaitoksesta, Työeläkelaitosten liitosta, Eläke-Tapiolasta ja Tietokonepalvelu Oy:stä.

Tuomisto on osallistunut myös lukuisien valmistelu- elinten työhön joko puheenjohtajana, jäsenenä tai sihteerinä. Hänen näkökulmansa suomalaisen sosiaaliturvaan on siten erittäin laaja.

Toimiva talous kaiken perusta

Pekka Tuomisto ei myönnä, että hänen näkökulmansa olisi muuttunut kovinkaan paljon, kun hän siirtyi valtiovalan niukkuuden jakajasta kansalaisten perussosiaaliturvasta vastaavan laitoksen johtoon.

- Vain menestyvä elinkeinoelämä voi hankkia ne varat, joita tarvitaan sosiaaliturvan ylläpitämiseksi. Sosiaaliturva ei ole mikään itsenäinen saareke, vaan äärimmäisen riippuvainen talouden toiminnasta, Tuomisto painottaa.

Nykyisen sosiaaliturvajärjestelmän vahvana puolena hän pitää sen kattavuutta ja kansainvälisestikin vertailtuna kilpailukykyisyyttä. Lama on kohdistunut kuitenkin eri ihmisiin eri tavalla. Tuomiston mukaan erityisesti työttömyys on saattanut pudottaa tuloja hyvinkin dramaattisesti. Sen sijaan eläkkeensaajat ovat työttömiin verrattuna säilyttäneet tulotasonsa suhteellisen hyvin. Tämän vuoksi hän ei pidä kaavailuja jättää eläkkeiden indeksitarkistukset tekemättä vuonna 1994 mitenkään mahdollisena.

- Tällaisina aikoina, kun kaikki suomalaiset joutuvat osallistumaan lamatalkoisiin ja inflaatio on alhainen, voi tuntea jotakin ymmärtämystä kaavavaihtojen kohtaan. Tällaisten ratkaisujen on kuitenkin oltava ehdottomasti tilapäisiä, Tuomisto painottaa.

Tuomisto myöntää kuitenkin, että sosiaaliturvan kehittämismisvauhti on ollut liian nopeaa. Eläkepolitiikan sektorilta hän mainitsee kaksi virheratkaisua, nimittäin yksilöllisen varhaiseläkkeen 55 vuoden ikärajan ja julkisen sektorin eläkejärjestelmän. Molempia "epäkohtia" on tosin nyttemmin korjattu.

- Julkisen sektorin eläketurva on vanhaa perua, ja järjestelmä luotiin aikana, jolloin valtion ja kuntien palveluksessa oli vähän väkeä. Yhdessä vaiheessa julkinen sektori imi lähes kaiken työvoiman lisäyksen. Korkeat eläke-edut kuitenkin säilyivät, ja vielä ilman kestävä rahoitusmallia, pääjohtaja Tuomisto ihmettelee.

Hallituksessa asiantuntijan roolissa

Tuomisto kertoo, että siirtyminen hallituksen jäseneksi ei ollut hyppäys mihinkään uuteen maailmaan. Hän kertoo virkamiehenä nähneensä hallituksen työskentelyä varsin läheltä ja tienneensä, miten asiat etenevät.

- Mielestäni en ollut ministerinä tai valtiosihteerinä poliitikko sanan varsinaisessa merkityksessä. Hoidin tehtäviä enemmän asiantuntijan roolissa, jossa ei ollut tarvetta puoluepolitiikointiin, Pekka Tuomisto painottaa.

Vaikka hyppäys hallitukseen ei ollut vaikeaa, olivat itse asiat hallituksessa hyvin ongelmallisia. Tuomisto ei suostu arvostelevaan hallituksen toimia. Jälkiviisauteen jää kuitenkin aihetta.

- Vakaan markan politiikka oli hallituksen keskeinen tavoite. Riittävän ajoissa ei kuitenkaan nähty sitä, minne ollaan menossa, ja markkinavoimat ottivat tilanteen haltuunsa, Tuomisto sanoo.

Pekka Tuomisto myöntää, että

hallituksen ja työntekijäjärjestöjen suhteet eivät ole olleet parhaista mahdollisista. Hän sanoo kuitenkin, että sormella ei voida osoittaa vain yhteen suuntaan, vaan syitä on sekä sysissä että sepissä. Tuomisto sanoo itse arvostavansa konsensususta ja yhteistyötä hyvin paljon.

- Ongelmana on se, että hyvinä aikoina on konsensusuhengessä pystytty lisäämään etuuksia ja kehittämään järjestelmiä. Nyt ollaan aivan uudessa tilanteessa, kun huomataan, että rahat eivät riitäkään kaikkeen. Mukautuminen uuteen tilanteeseen, jossa joudutaan luopumaan aikaisemmin saadusta on vaikeaa, Tuomisto toteaa.

Eläkepolitiikassa valtiovainministeriö on Tuomiston mukaan joutunut ottamaan keskeisen aseman, koska eläkejärjestelmä työmarkkinajärjestöt mukaanlukien ei ole pystynyt tuottamaan ehdotuksia tilanteeseen sopeutumiseksi.

- Pidän työmarkkinajärjestöjen roolia sosiaali- ja eläketurvan kehittämisessä jatkossa tärkeänä. Kun pidän tavoitteenani, että Kela olisi nykyistä avoimempi yhteiskuntaan päin, tarkoitan tällä myös työmarkkinaosapuolia, Tuomisto painottaa.

Kelasta nykyistä avoimempi

Tuomisto sanoo pitävänsä tärkeimpänä tehtävänä Kelan pääjohtajana sitä, että Kela pystyy vastaamaan ihmisten perusturvasta. Kelan antamien palvelujen pitää vastata tätä tavoitetta.

Kansaneläkelaitosta on johtanut voimakas ja näkyvä pääjohtaja yli 20 vuotta. Tuleeko laitoksen kulttuuri muuttumaan?

- Todennäköisesti tulee. Mielestäni Kela on ollut liian sisäänlämpiävä. Kelan on muututtava nykyistä avoimemmaksi ja kontaktien muuhun yhteiskuntaan nykyistä paremmiksi. Kelan itsenäinen asema eduskunnan alaisuudessa on kuitenkin jatkossakin perusteltua, Tuomisto muistuttaa.



Kristina Issakainen

Organisaatiouudistus hiertää

Kelan organisaatiouudistus on ollut julkisuudessa pitkään. Pekka Tuomisto korostaa, että hän haluaa tutustua asian sisältökysymyksiin talon sisältä käsin. Hän on selvästi kiusaantunut tavasta, jolla uudistusta on ajettu ennen pääjohtajan vaihdosta.

- Mielestäni on varsin kohtuullista, että uusi pääjohtaja pystyy vaikuttamaan uudistuksen sisältöön ja toteutukseen. Tätä mieltä olin jo kauan ennen valintaani, Tuomisto korostaa.

Syyskuun alussa organisaatiouudistuksen tilanne on auki. Sosiaali- ja terveystieteiden ministeriöön lähetetty esitys odottaa oikeuskanslerinviraston lausuntoa siitä, vaatiiko uudistus lainmuutosta vai voidaanko se toteuttaa asetusteitse.

Kelalle lisää tehtäviä

Organisaation uudistaminen liittyy jo jonkin aikaa tapahtuneeseen kehitykseen, jossa Kelan toiminnan painopistettä siirretään keskushallinnosta paikallistasolle. Tämän lisäksi Kela on saanut ja saa jatkossa lisää tehtäviä, jotka vaativat paikallistasolta lisää työpanosta.

Vuoden 1993 alusta laitos hoitaa lapsilisät ja lasten kodin hoidon tuen kokonaisuudessaan. Vuoden 1994 aikana pyritään siirtämään yleisen asumistuen, äitiysavustuksen, so-tilasavustuksen, opintotuen ja siihen liittyvän asumislisän maksaminen Kelalle. Lisäksi kunnallisen toimeentulotuen maksatuksen ja toimeenpanon siirtäminen kunnilta Kelalle selvitetään muutamalla paikkakunnalla kokeilujen avulla. Näkeekö uusi pääjoh-

taja mitään ongelmia keskittämisessä?

- Keskittämisessä on aina nähtävä myös vaaratekijöitä, sillä terve kilpailu voi puuttua. Nyt siirtyneiden tai jatkossa siirtyvien tehtävien kohdalla en kuitenkaan näe tällaisia ongelmia. Kysymyksen kanssa on kuitenkin oltava varovainen, sillä asiakas ei saa unohtua, pääjohtaja Pekka Tuomisto muistuttaa.

Toimeentulotuen siirtämistä Kelalle Tuomisto pitää ongelmallisena asiana. Hän sanoo, ettei hänellä ole asiaan henkilökohtaista kantaa. Kanta ratkeaa, kun kokeilun tulokset ovat selvät.

Tuomistolta on myös usein kysytty, pitäisikö Kelan ottaa hoidettavakseen myös työeläkeasiat ja työttömyysturva kokonaisuudessaan. Hän ei näe mitään aihetta moiseen keskittämiseen.

- Työttömyyskassojen kannattaisi kyllä miettiä nykyistä keskitetympää mallia, mutta kysymys on ensisijaisesti kassajärjestelmän sisäinen.

Kun Kela on saanut uusia tehtäviä ja samanaikaisesti kansaneläkkeen merkitys osana kokoniseläkettä on vähentynyt, kuvaako Kansaneläkelaitoksen nimi enää riittävän hyvin laitosta?

- Hyvä kysymys, jota on syytä miettiä. Kieltämättä nimen antama kuva on yksipuolinen, Tuomisto myöntää.

Melan itsenäisyys perusteltua

Pekka Tuomisto ei lämpene eduskunnan sosiaali- ja terveysvaliokunnan puheenjohtaja Jouko Skinnarin ehdotukselle, jonka mukaan Maatalousyrittäjien eläkelaitos liitettäisiin Kelaan. Hänen mukaansa Kelan toimintaperi-

aatteisiin ei oikein sovellu se, että koko väestöä palveleva laitos alkaisi hoitaa yhden ammattiryhmän asioita.

- Mela hoitaa keskitetysti viljelijäväestön sosiaaliturvaan liittyviä asioita. Organisaatioiden yhdistäminen ei mielestäni toisi synergiahyötyä, sanoo Tuomisto.

Tuomiston mukaan aika Melan toimitusjohtajana oli haastava ja mieluisa kokemus. Mela oli organisaationa sen kokoinen, että toimitusjohtaja saattoi tuntea henkilökohtaisesti pääkonttorin väen ja maakuntien asiamiehet. Tuomisto antaakin heille korkean arvosanan.

- Koska Mela hoitaa monopoliina yhden ammattiryhmän asioita, halusimme selvittää, miten laitos toimii suhteessa muihin eläkelaitoksiin. Kaikkien mittareiden mukaan Mela on hyvin toimiva laitos, Pekka Tuomisto kertoo.

Hän sanoo, että suomalaisilla maanviljelijöillä on sosiaaliturva, joka on ainutlaatuinen monipuolisuudessaan.

- Tässä kehittämistyössä on ollut mukavaa olla mukana, sanoo Tuomisto, jonka harrastuksiin kuuluu suunnistuksen lisäksi myös Hämeenkyrössä sijaitsevan kotitilan hoito. Omakohtainen tuntuma maanviljelijän työhön ja siihen liittyvään MYEL-vakuutukseen on säilynyt tällä tavalla.

Nykyinen kokoniseläke hyvä

Tuomiston mielestä kansaneläkkeen ja työeläkkeen nykyinen työnjako on toimiva. Sen sijaan hän ei pidä ajatuksista, joiden mukaan kansaneläkkeen pohjaosa liitettäisiin lisäosaan.

- Kyllä Kansaneläkelaitoksesta maksettava perusturva jokaiselle eläkkeensaajalle on tarpeellinen, vaikka se olisikin eri ihmisille erikokoinen. Koskevathan vakuutusmaksutkin kaikkia, joilla on ansiotuloja, sanoo Tuomisto.

Pääjohtaja Tuomiston mukaan pohjaosan aseman muuttaminen ei välttämättä selkiyttäisi eläkejärjestelmää.

- Ei kai kenellekään ole mikään ongelma se, että kokoniseläke maksetaan kuukausittain kahdesta eri paikasta.

Tuomisto pitää ansioon suhteutettua työeläkettä tarpeellisenä kansaneläkkeen täydentäjänä. Hänen mukaansa työeläkkeen nykyinen 60 prosentin tavoitetaso on oikea.

- Tavoite sinänsä on oikea. Työeläkettä sivunneet puheenvuorot ovat enemmänkin liittyneet taloudellisiin realiteetteihin, joiden mukaan rahat eivät riitä kaikkeen. Kaikki riippuu siitä, miten talous kehittyy ja pystyy tuottamaan ne markat, joilla lupaukset pystytään lunastamaan, pääjohtaja Tuomisto sanoo.

Haastattelu: Kimmo Norrmén

TYÖELÄKE - TYÖLLÄ ANSAITTU



VAI VALHEELLA VARASTETTU

Kysymyksiä ja haasteita

Olemmeko ryöstämässä leivän lapsiltamme rahottaaksemme eläkeaikaisen lekottelumme etelän aurinkorannoilla? Onko työeläkejärjestelmä tuhannen miljardin vekseli, katteetta jälkipolvien maksettavaksi asetettu? Olemmeko työeläkkeen omalla työllämme ansainneet vai valheella itsellemme huijanneet? Onko rahastoitu liikaa vai liian vähän?

Vuosikymmenet työeläkelaitoksia syytettiin liiasta rahastoinnista. Vaatimuksia ei vähääkään lieventänyt se, että työeläkejärjestelmä itse askel askeleelta eri lainmuutosten myötä on ollut alentamassa rahastoinnin tasoa.

Rahastointi on pyritty sopeuttamaan kansantalouden kantokykyyn. Lähinnä on pidetty silmällä kilpailukykyä, siis kilpailijamaiden eläkekustannustasoa.

Rahastoinnin vastustajina ovat eniten esiintyneet samat tahot, valtionvarainministeriö ja työnantajat, jotka nyt syyttävät meitä rahaston riittämättömyydestä ja vaativat eläkkeiden alentamista.

Sukupolven suuruisia petoksia

Eläkevakuutuksessa vaanii petoksen vaara. Junapelurin juoni, ensin rahastoinnin turvaavan näköinen aloitus ja sitten alasajo, on helppo populistinen huijaus. Sopii niin bisnekseen kuin vaalikalastukseen.

Eläkelupauksilla saa ihmiset tekemään työnsä tingittyyn palkkaan. Rikkaiden eläkelaitosten miljardirahastot antavat aikanaan perusteen tinkiä maksuista. Totuuden hetken tullessa huijari voi syyttää petämiään palkansaajia siitä, että he eivät ole eläkettään itse ansainneet, kun niitä ei aikanaan ole täysimääräisinä rahastoitu.

Osapuilleen noin se meni viimeksi viisikymmenluvulla. Samaa petosta palvelee keskustelu sukupolvien tulonjaosta. Muuta sisältöä koko keskustelulla ei sitten olekaan.

Eläkevakuutus on sukupolven mittainen sopimus. Tehty ainakin yhdeksi ihmisiksi. Sitä ei ole lupa heikentää enää eläkeiän lähestyessä. Eläkelaitokset, niiden hallitukset ja johto ovat vastuussa siitä, että petokset estetään.

Ajan hermoon osunut avaus

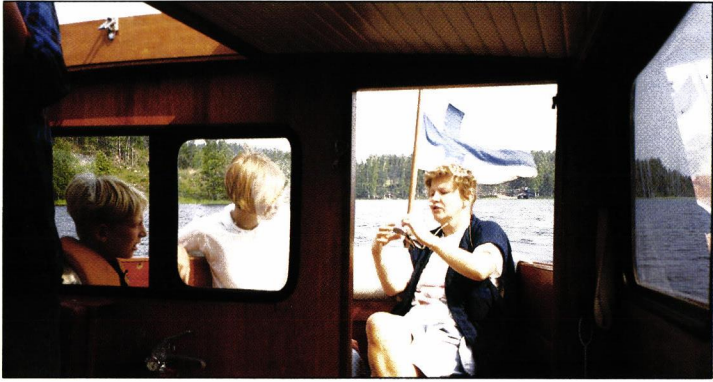
Keskustelu sukupolvien tulonjaosta sai alkunsa kahdesta

lähteestä, Helsingin Sanomista ja valtiovarainministeriöstä. Muutama muotia seuraava yhteiskuntatieteilijä ja ekonomisti on liittynyt mukaan myöhemmin. Työnantajapuolelta on tullut tukea, mutta aika asiallisena ja kohtuullisessa määrin.

Mutta oli keskustelulla myös tilaus: markkinavoimia ja yksilön omavastuuta korostava ajan henki. Laman ja työttömyyden puristus. Kasinohuumassa kasvaneen juppipolven pettymys. Poliitikassa ansioeläkkeitä vieroksuva avustaisuus, keskustan hegemonian hetki. Kaikki tämä tarjosi kaikupohjaa keskustelulle.

Monikaan ei huomannut alkua helmikuun 1992 toisessa Kuukausiliitteessä. Mustapää pakinassaan pelkisti asian laskuesimerkiksi. 1700 markkaa netto ei voi houkuttaa isäukkoa Saalbachin rinteiltä tänne kuukaudeksi töihin.

Kuukausiliite palasi asiaan vuoden sisällä kolmasti. Kirjoittussarja lienee laajuudel-



Kristina Issakainen

taan ja perusteellisuudeltaan Suomen ennätys vaikuttamaan pyrkivän journalismin alalla. Johan itse teema, eläkkeet sukupolvien tulonsiirtona, näyttää pelottavalta: kuiva ja sitkeä.

Tabu altis iskuille

Aihe oli tämän käsittelyn arvoinen. Erityisesti uutuudessaan. Ennen Mustapäätä ei miesmuistiin kukaan ollut kehdannut vastaavasti vanhusten kimppuun käydä.

Kuva jäi kuitenkin kovin yksi-puoliseksi. Hyökkääjän hallintaan. Vasta-aineita ei keskustelun verenkiertoon ollut voinut muodostua, koska hyökkäävä aihe oli ollut tabu.

Eläkeasiantuntijoille jakoperiaate oli ollut pikemmin liikaa tyrkytetty rahoitustapa. Yhteiskuntatieteilijäin kansainvälisesti suosittelu, valtiollan ja työnantajien tarjoama. Ei ainakaan eettisesti arveluttava lasten leivän sieppaus. Tiedettiinhan sen sisältävän sukupolvien välistä tulonsiirtoa, mutta syvemältä ei sitä oltu perusteltu, koska perusteluja kukaan ei ollut kysynyt.

Ruususen unestamme meidät työeläkevään herätti vasta viime vuoden toukokuun toisen viikon Suomen Kuvalehden yli kannen maalattu, syytönsään kirkuva otsikko "Eläkevalhe". Kansikuvassa ylijohtaja ja Sixten Korkman kiisti ansaintaperiaatteen.

Korkman saikin jo jonkin veran palautetta. Palautteessa ansainta ja rahastointi osoitettiin toisistaan riippumattomiksi, erikseen keskusteltaviksi asioiksi.

Kierros umpeutuu

Työeläkejärjestelmän puolus-

tus oli kuitenkin pettänyt paham kerran. Tabu oli murtunut ja syyttävät kysymykset levinneet laajalle. Tauti olikin osoittautunut tarttuvaksi ja työeläkevään torkkuessa puhjennut epidemiaksi.

Vasta tänä keväänä tahti muuttui. Jokaiseen hyökkäykseen on pyritty vastaamaan. Tehty todella työtä taudin taltuttamiseksi.

Kesällä keskustelun suunta kääntyi. Sen muutti professori Teivo Pentikäisen artikkeli laman vaikutuksista eläkkeisiin. Kirjoitus oli lopputulos laajasta selvitystyöstä, joka sai alkunsa kirjoittajan kuukausia aikaisemmin nostamasta vastaiskun vaatimuksesta. Valheet työeläkejärjestelmän pohjan pettämisestä ja sukupolvien sodan lietsonta oli torjuttava ennen kuin myrkkä leviäisi liikaa. Vastaisku vaati tietoa tosiasioista, laskelmia jo tehdyistä ja mahdollisesti vielä tarvittavista saneeraustoimista.

Helsingin Sanomissa koko puolitoistavuotisen kirjoittelun tulokseksi tuli alakerran kolumneissa pari kertaa perusteltu ja pääkirjoituksessa 28.7. monelta puolelta puntaoitu kannanotto ansaintaperiaatteen puolesta.

Tutkivaa ja vaikuttavaa journalismia. Jatkona vielä pitkä keskustelu mielipidesivulla. Ainutkertainen kokonaisuus lajissaan, jo resurssien puolesta mahdoton vähään aikaan toistettavaksi.

Työllä ansaitun eläkkeen puolustuksen onneksi asiaan tarttui lehti, jolla oli resurssija jatkkaa tarkastelua riittävän pitkälle. Ja malttia. Aihehan myisi parhaiten puolinaisena, kauteutta ja ikäluokkien välistä vihaa lietsovana.

Vastauksia ja vaatimuksia

Tähänastiset sukupolvien soataa lietsoneet kysymykset näyttävät keskittyvän kahdeksaan teemaan, jotka itse asiassa hyökkäävät samaan kohteeseen eri puolilta katsoen:

- 1) rahastoinnin riittämättömyys
- 2) ansainta-ajatuksen oikeellisuus
- 3) väite sukupolvien tulonsiirrosta
- 4) väite katteettomasta eläkevekselistä
- 5) väite talouden tulevaisuuden tuhoamisesta
- 6) väite välttämättömästä kasvusta
- 7) sukupolvien suuruuserot
- 8) väite kalliista TEL-vakuutuksesta.

Teemat nivoutuvat toisiinsa, mutta käsittelen ne tässä järjestyksessä.

Virheitä on tehty

Itsekin kohta alamme ajatella, että järjestelmässämme todella on jotakin vialla. Yhä useammat ymmärtävät, että lisärahoitointi olisi pitänyt aloittaa jo vuosikymmen sitten, ja joutuvat kysymään itseltään, onko syytöksissä todellakin perää.

Ja tottakai on. Palkansaajan TEL-maksu olisi pitänyt toteuttaa jo 80-luvun alussa. Varhaiseläkkeiden tulvan tultua näkyviin olisi maksuja pitänyt vastaavasti korottaa. Lisärahoitointi olisi pitänyt aloittaa heti laskelmien osoitettua sen tarpeelliseksi.

Ilman työnantajien, valtiotöiden ja palkansaajan maksun osalta vielä ay-liikkeenkin vastustusta tuo kaikki olisi tehty. Nyt se ei ole ollut mahdollista.

Ovatko nämä virheet olleet kohtalokkaita? Antavatko ne todella aiheen saamiimme syytöksiin ja valtiovarainministeriön vaatimaan eläkeleikkaukseen, 50 prosentin tavoitetasoon?

Puolustukselle puheenvuoro

Vastaus on yksikäsitteinen ei. Tuoreimmat laskelmat osoittavat, että työeläkkeiden perusta kestää. Viime tupo-sopimukseen perustuneen Puron paketin sisältämät saneeraukset riittävät.

Eri sukupolvien eläkemaksujen ja etujen vastaavuutta tutkien on osoitettavissa, että väitteet katteettomasta eläkevekselistä ja jälkipolvien ryöstöstä ovat perusteettomia. Suomen työeläkejärjestelmä tarjoaa jokaiselle sukupolvelle eläkkeet edullisemmin kuin mikään muu eläkevakuutuksen malli.

Tärkeää on, että eläkevakuutusmaksut vahvistetaan sen suuruiseksi kuin matemaatikot maksun laskevat. Se varmistaa eläkkeet ja on paras tapa huolehtia rasiituksen oikeasta kohdentamisesta eri ikäluokkiin. Myös laman varjolla toteutetut määräaikaisten alennukset on sovittu aikataulussa kompensoitava.

Työllä ansaittu eläke

Työllä ansaittu ja vakuutusmaksuihin perustuva eläke on oikeus vaatia koskemattomaksi.

Ansaintaperiaate on aina toteutunut laajempaan kuin vain vakuutusmaksun ja rahastoinnin kautta. Työelä-

keen hintana palkansaajat ovat 60-luvulta lähtien tyytyneet matalampaan tulokehitykseen kuin mikä olisi ollut mahdollinen ilman työeläkettä. Tämä osa eläkevastuuta on lakimääräisesti jätetty vakuutusmaksuissa kattamatta ja työnantajien kollektiivisesti tulevilla tasausmaksuilla vastattavaksi.

Hyökkäys ansaintaperiaatetta vastaan osuu TEL-järjestelmän perustaan. Isku on pahin sitten 60-luvun. Vastustajat ovat oikein aistineet nuoren sukupolven taloudellisen kapinamielen asunovelkojen ja verojen puristuksessa. Sitä hyökkääjä hyödyntää päästakseen käsiksi työeläkkeisiin.

Paljon porua siirtymävaiheessa

Hyökkäys kiinnittää kaiken huomion nykyiseen siirtymävaiheeseen. Sen sisältämään parin sukupolven aikaiseen tilapäiseen tulonsiirtoon.

Työeläkejärjestelmä on tehty olemaan voimassa sukupolvesta toiseen. Sitä pitää tarkastella normaalitilassa, ei alkuvaiheen vähäisiä vinoutumia.

Kun eläkemaksu normaalitilassa on vakio sukupolvesta toiseen, väite, että vakuutetut maksavat jotakin muuta kuin omaa eläkettään, on mieltä vailla.

Vakuutustekniikka on vain tekniikkaa

Eläkkeen ansaitsemisella ei ole mitään tekemistä sen kanssa, paljonko rahastoa vakuutusyhtiöihin sallitaan kerättäväksi. Täyden rahastoinnin ajatus on käytännössä mahdoton. Rahastolaskenta on vain työeläkkeen vakuutusmuodon vaatima tekninen malli, ei eläkkeen ansainnasta. Nämä tosiasiat on tunnettu ja tunnustettu jo järjestelmää luotaessa.

Tästä välittämättä kriitikot nostavat rahastonlaskentatekniikan koko systeemin pääperiaatteeksi. Puhe eläkevelasta perustuu näet tähän laskentatekniikkaan.

Tasapainotilassakin eläkeoikeus perustuu sopimukseen ja moraaliseen, ei vakuutustekniseen, saatavaan: Ansaittuani ja maksettuani koko ikäni oikean suuruista eläkemaksua, samaa kuin muut sukupolvet ennen minua ja minun jälkeeni, minulla on oikeus eläkkeeseen.

Kirjattua ja kirjaamatonta eläkesäästöä

Myös konkreettinen rahastointi on yhtäläillä kytketty kansantalouden tilaan, ei ansaintaan. 70-luvulla rahastointi varmasti oli riittämätöntä, mutta asia ei ollut korjattavissa maksua korottamalla. Inflaatio näet söi rahastoja enemmän kuin korotukset olisivat tuoneet.

Keräämättä jäänyt maksuosaa sekä lainojen korkoetu jäivät yrityksiin investoitavaksi ja

vahvistamaan kansantalouden kykyä suoriutua tulevista eläkkeistä.

Tämä periaate esitettiin jo tuolloin työeläkelain rahoituksen yhdeksi kantavaksi perusajatuksiksi: Työntekijät olivat tupo-sopimuksessa tinnineet palkoistaan ja työnantaja oli sitoutunut eläkkeet maksamaan; osa maksusta näkyi kirjanpidossa ja osa jäi näkymättömiin.

Kirjaustapaa voidaan arvostella. Muistettakoon kuitenkin, että ennen työeläkelakia eläkelupauksia ei tarvinnut edes osaksi velaksi kirjata.

Sovittu palkka tehdystä työstä

Työllä ansaitun eläkkeen oikeutus perustuu sopimukseen, jolla työnantaja on työntekijälleen eläkkeen palkan osana luvannut. Rahastoinnilla ja lisärahastoinnin tarpeella ei ole mitään tekemistä eläkkeen ansainnan kanssa.

Kun työ on tehty, on sovittu palkka ansaittu. Sovittu eläke myös. Työnantajan asia on vastata varojen riittävydestä.

Eläkejärjestelmän asia on varmistaa konkurssit. Ja estää myös totaalisen petoksen yritystä.

Jakoperiaate

Eläkkeiden maksaminen jää joka tapauksessa pääosin jakoperiaatteen varaan: Kukin sukupolvi maksaa edellisen polven eläkkeet saadakseen omat eläkkeensä taas jälkeläisiltään.

Eläkejärjestelmien laskennallisten vajausten päivittely osoittaa tietämättömyyttä järjestelmän perusteista. Kun järjestelmä perustuu pääosin jakoperiaatteeseen, sen toimivuus ei ole rahastojen varassa.

Eläkevelka, onko sitä

Puheet eläkejärjestelmämme rahastoinnin biljoonan markan vajeesta pitävät laskennallisesti paikkansa. Mutta vain laskennallisena teoreettisointina. Sellaisenaikin vain matalan reaalikoron olosuhteissa.

Viiden prosentin reaalikorolla velkaa ei synny. Työeläkevakuutuksemme osoittautuisi pikemminkin ylijäämätöiksi.

Vertailun vuoksi muistettakoon, että toisella pitkän aikavälin korkolaskentaa vaativalla alueella, ydinenergian hinnassa, viralliset laskelmat on tehty juuri tuolla viiden prosentin reaalikorolla.

Nimenomaan reaalikorkolettamus, ei niinkään väestörakenne tai talouskasvu, on näiden laskelmien määräävin tekijä.

Itse uskon hitaaseen kasvuun ja matalaan reaalikorkoon. Siis halpaan ydinenergiaan ja kalliiseen eläketurvaan. Tunustan muutaman sadan miljardin eläkevelan, mutta muistutan, että se on vain murto-osa lapsillemme perinnöksi rakentamastamme kansallisvarallisuudesta.

Sukupolvien ketju

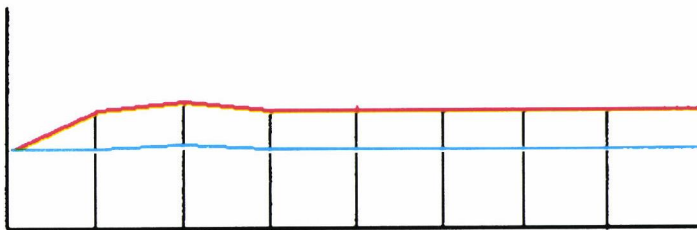
Puhe tulevalta sukupolvelta vekselinä ryöstetystä eläkerahasta on torjuttava totaalisesti. Sijajaan ketjukirje, tarkkaan säädetty ja varmistettu, on ihan hyvä sana kuvaamaan eläkejärjestelmää.

Koko yhteiskuntamme muodostuu samanlaisista ketjukirjeistä. Tulon-, varallisuuden- ja muiden etujen siirtoista sukupolvien välillä. Aktiivipolvi kasvattaa ja kouluttaa seuraavan polven ja lopuksi siirtää kartuttamansa ja rakentamansa koko kansallisuusomaisuuden näille.

On pieni asia tässä suuressa varallisuuden luovutuksessa asettaa ehto, että luovutetun tuotantokoneiston tuotosta viipale on varattu luovuttajapolven eläkkeisiin. Vekselillä on vahva kate.

Tasapainotilassa kukin polvi maksaa saman maksun, siten myös saman etuuden, mitä aikanaan eläkkeinä tulee saamaan. Ennen tasapainotilaa eläkkeelle siirtyneet polvet ovat maksaneet vähemmän kuin saaneet.

Nuo sukupolvet lienevät eläk-



Eläkejärjestelmän normaalitilassa maksu on sama sukupolvesta toiseen.

keensä ansainneet. Vanhin osa taisteli maalle itsenäisyyden ja jälleenrakennuksen. Suuret ikäluokat ovat rakentamassa infrastruktuurin ja tuotantokoneiston, joka on kymmenkertaisesti arvokkaampi kuin Suomen kansainvälisesti verraten vaatimaton velkaantuminen.

Rakennettu Suomi ja tuotantotekniikan, erityisesti tietotekniikan kehityksen takama tuottavuuden nousu tulevat turvaamaan lapsillemme paremman elintason kuin meille itsellemme. Tämän tulevaisuuden voi tuhota vain taloudellisen kehityksen tietoinen pysäyttäminen.

Siihen johtavan yleisen lamaannuksen torjuminen on tärkein toimi tulevien sukupolvien eteen.

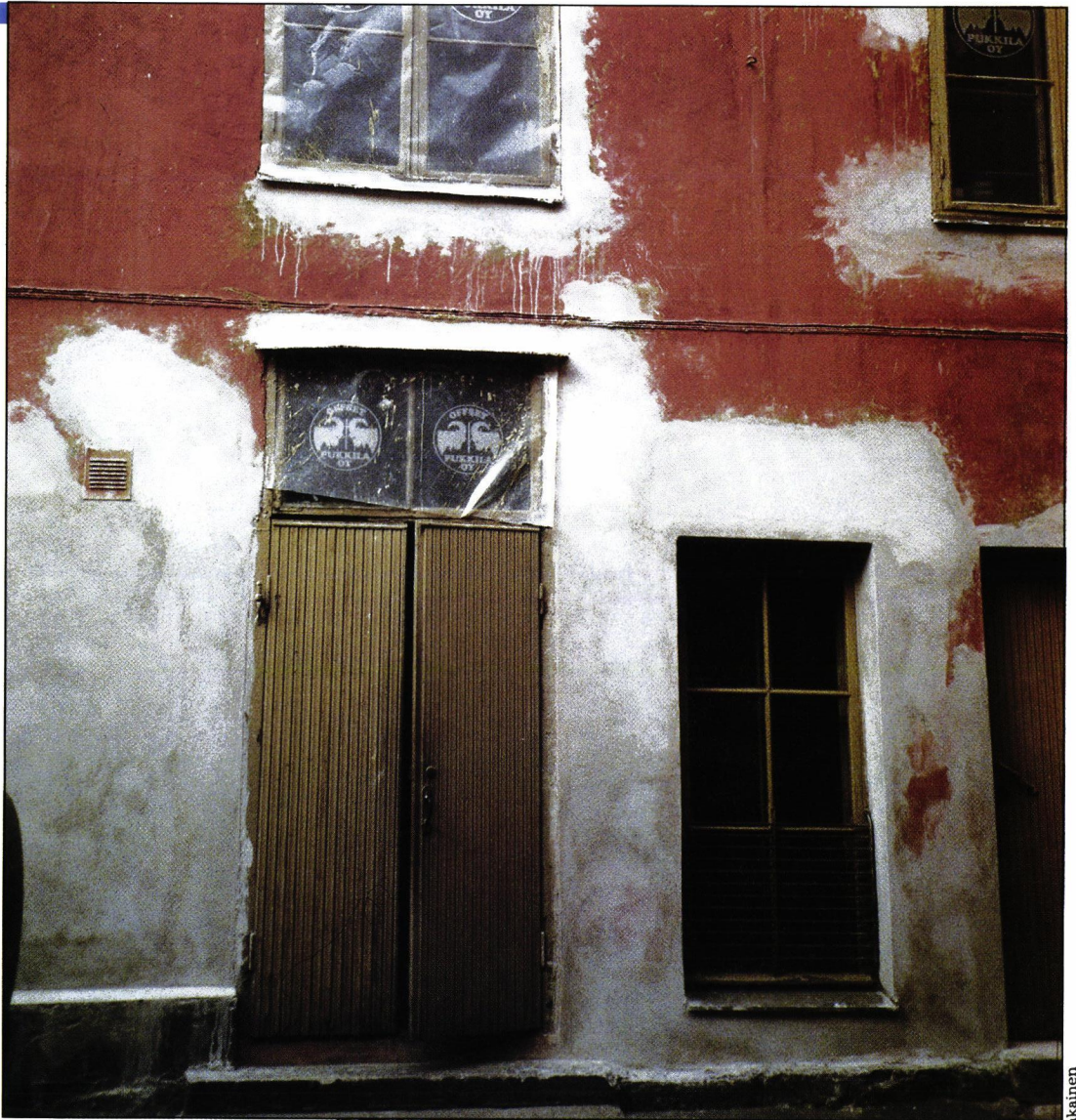
Väärä väite välttämättömästä kasvusta

Taloukasvusta joudutaan jokaisessa eläkelaskelmissa tekemään oletuksia, jotka laskuperusteena ilmoitetaan tulkitsijan tietoon. Tämän toimintatavan väärinymmärryksen perustuu toistuva puhe työeläkejärjestelmälle välttämättömästä määrätystä kasvusta.

Työeläkejärjestelmää suunniteltaessa ei ole tukeuduttu vain yhteen laskelmaan ja tiettyyn taloukasvuun, vaan skenaarioita on luotu laajat viuhkat. Mukana niin nolaa kuin negatiivista.

Eläkevakuutuksen tekniikan uusiminen olisi nollakasvun oloissa kyllä tarpeen. Monilla muilla talous- ja yhteiskuntaelämän alueilla kasvuoletta- mien kuitenkin on merkittävämpi.

Taantuvakaan talous ei olisi eläkevakuutuksen este. Jos otamme oletukseksi pitkän aikavälin nolla- tai negatiivisen kasvun, muuttuu vanhuuden varmistaminen ihmisille vielä itsestään selvemmäksi asiaksi kuin positiivisen kasvu-uskon vallitessa. Kasvu vähentää tarvetta tulevaisuuden turvaamiseen, koska tuon turvan voi ajatella hoituvan helpommin myöhemmin.



Kristina Issakainen

Työeläke on itsesäätyvä automaatti

Työeläkejärjestelmään on automaattisesti palkkatason mukaan säätyvä. Eläke perustuu suoraan palkan ja indeksin puoliksi palkkatasoon. Näin eläkejärjestelmä sopeutuu taloukasvun vaihteluun useimpia muita talouselämän järjestelmiä paremmin.

Itse asiassa koko muu talous ja yhteiskunta on rakennettu vain kasvavan talouden varaan. Työeläke on ainoa poikkeus, joka sopeutuu vaihteluun automaattisesti.

Olosuhteiden muuttuessa riittävän huonoiksi on myös olemassa eläkeiän muuttamisen mahdollisuus. Maksajien ja saajien suhde muuttuu radikaalisti, kun yht´aikaa suhdeluvun osoittaja kasvaa ja nimittäjä pienenee.

Virheet on korjattu, omat ja muiden

Vielä väärempi on väite, että optimistiset laskelmat olisivat syy saneeraustarpeisiin. Se on paitsi väärä, myös verinen vääryys.

Varsinkin 70- ja 80-luvuilla maltillisen eläkepolitiikan,

säästöliekkilinjan, puolesta puhuneita ja työtä tehneitä matemaatikkoja loukkaa puhe, että työeläkejärjestelmä olisi suunniteltu kestävämmälle pohjalle ja luvattu liikaa.

Joulupukkia on kyllä leikitty sosiaalipolitiikassa paljonkin, mutta säännönmukaisesti toisen eläkejärjestelmän taholla. Jos työeläkkeissä on joskus luvattu liikoja, on erehdykset myös itse korjattu.

Vikaa ei ole ollut laskelmissa tai laskijoissa sen paremmin kuin eläkeprosentteissakaan. Puhumattakaan itse järjestel-

mästä, edullisimmasta tähän saakka kehitetystä. Virheet on tehty vaalivuosina varoituksesta välittämättä, matemaattikkoja kuuntelematta.

TEL hoitaa elatusvelvoitteen

Lapsilla on, maailmalla vielä pitkään ja Suomessakin tähän asti, vanhempiensa huoltamisen velvollisuus. Jo KEL yritti, mutta vasta TEL onnistui muuntamaan tuon velvoitteen vakuutuksella hoidettavaksi. Kollektiivisesti, halvalla ja turvatuksi.

Vanhempien elättämisen velvoite on ikivanha talouden perinne, ihmisen luomista legitimiteteistä yleisimpiä ja vanhimpia. Se rinnastuu suoraan vanhemman velvoitteen huolehtia lapsesta. Ja se taas on ihmisen olemassaolon edellytys.

Suomessa elatusvelvoite näyttää nyt hoituvan niin helpolla tavalla, että asia on muuttunut vallan huomattomaksi, häipynyt mielistämme.

Tavallisen ihmisen kohdalla voimena olla tästä ylpeitä järjestelmämme puolesta. Oudompaa on, kun yhteiskuntatieteen edustajat, joilla pitäisi olla tietoa muualtakin, voivat tuon perusasian unohtaa.

Nuoret menettäisivät eniten

Ajatus, että jokin tuleva sukupolvi omaa etuaan katsoen lopettaisi eläkkeiden maksamisen, onkin mahdollon, järjen vastainen. Ainoana varmana seurauksena he samalla menettäisivät omat eläkkeensä.

Eikä kysymys ole vain vanhuudenturvasta. Menetyksellä toteutuu missä iässä, minä päivänä tahansa sairauden tai puolison kuoleman muodossa.

Juuri nuorella iällä alkaneen eläkkeen kohdalla TEL-turvan edullisuus on merkittävä. Työeläke saattaa indeksin ansiosta nousta moninkertaiseksi verrattuna vapaaehtoiseen eläkkeisiin. Ansiotason heilahtelun vaikutus voi olla vielä kohtalokkaampi.

Lakisääteinen työeläke on ainoa todella toimiva eläketurva. Ero muihin eläkemalleihin on työeläkkeen eduksi sitä suurempi mitä nuorempa ja mitä heikommassa tilanteessa turva tarpeelliseksi käy.

Pahimmin kärsisi sukupolvien sodassa se polvi, joka kapinan tekisi. Vaan eihän sodan järjenvastaisuus ole sotia estänyt. Siihen tarvitaan työtä ja aseita.

Suuret ja pienet sukupolvet

Asiallisesti tärkein teema keskustelussa on suurten ikäluokkien eläkeikä. Aiheellinen, mutta myöhäinen.

Eläkejärjestelmän rakentajien tiedossahan tuo ongelma on ollut koko ajan. Ongelmistamme se on ollut laskennallisesti helpoin.

Ongelmaa lieventää myös se tosiasia, että väestörakenne on samankaltainen monessa maassa. Muutamissa pahempikin kuin meillä.

Suomessa muutos nopeimmillaan on melko jyrkkä. Se on kuitenkin loivennettavissa nostamalla eläköitymiskäyttäytymistä. Väestörakenteemme muutos näet ei ole maailmanennätys, mutta nykyinen eläköitymisikäme on loivenukseen on siis tilaa.

Tekniset ja taloudelliset ratkaisut ongelmaan esitettiin jo STAT-raportissa. Nyt ne on saatu toteutetuiksi lainsäädäntöön kuten tarvittava varhaiseläkeikien korjauskin. Saneerausurakka oli kymmenen vuoden maraton, joka vasta maalisuoralla pääsi laajemman mielenkiinnon kohteeksi.

Jo STAT osoitti nykyisten suurten ikäluokkien eläkeajan ratkaisuksi, aikanaan automaattisesti laukeavaksi varoventtiiliksi, rahastointiasenteen alentamisen niin, että haitallinen pullistuma eläkekustannuskäyrästä leikataan. Sama tekniikka luonnollisesti toimii myös kaikkien tulevien sukupolvien suuruuserojen säätelemisessä.

Yksinkertaista aritmetiikkaa

Etuna näiden ongelmien käsittelyssä on se, että tuskin mikään muu yhteiskunnallinen ilmiö on yhtä kaukaa ennustettavissa kuin väestörakenteen muutokset. Jo syntyneet ikäluokat määräävät väestöpyramidin puoleksi vuosidaksiksi ja synnytyksikäisten naisten lukumäärä viitoittaa puitteet vieläkin pitempään.

Sukupolvien suuruuserojen vaihtelu on yksinkertaisimpia ongelmia eläkejärjestelmän turvaavuuden suunnittelutyössä. Ovathan eläkejärjestelmät muutoinkin parhaiten ennustettavissa olevia yhteiskunnan ja talouden rakennneosia. Niin pitää ollakin.

Myös laskentamahdollisuuksien ulkopuolelle jäävien myöhempien sukupolvien osalta väestörakenteen vaihtelut ovat kokemusperäisesti kohtuullisen hyvin hallittavissa. Eri maista ja eri aikakausilta löytyy empiirinen malli lähes kaikkiin ajateltavissa oleviin heilahteluihin.

Vapaaehtoinen eläke ei ole vaihtoehto

Oman kommenttinsa ansaitsee väite, että TEL-kustannus muodostuu siinä määrin rasittavaksi nuorille, että näille olisi edullisempaa irtautua koko järjestelmästä ja ottaa yksityinen eläkevakuutus.

Näennäisesti niin saattaisi olla. Jos voitaisiin olettaa, että perustekorko ja sen päälle tuleva voitonjako maksaisivat puolet vapaaehtoisen eläkkeen kustannuksista, vanhuuseläke olisi säästettävissä alempaan hintaan kuin TEL-vakuutuksessa. Näin kriitikot laskevat.

Vertailussa on kuitenkin viisi vikaa. Kaikki vaikutukseltaan vertailun kerralla kaatavia kymmenien tai satojen prosenttien laskuvirheitä.

Jo itse laskelmaan olisi säästöerän lisäksi otettava yksityisten vakuutusten korkeat kustannukset: myynti maksaa, vakuutuksia raukeaa, muutetaan ja uudelleen otetaan. Hintaa nostaen vielä se, että

riskien valikoituminen käy vakuutusyhtiötä vastaan, kun vakuutus on vapaaehtoinen. Vertailussa oletettu voitonjako voi tapahtua vasta voitosta, kuluja tultua katetuksi.

Isompi asia on ansiotason nousu, joka vertailussa on jätetty huomiotta. Kun TEL antaa eläkkeellemenoon saakka nimennomaan palkkoihin sidotun turvan, yksityinen vakuutus voisi olla yhtä edullinen vain, jos perustekorko ja voitonjako yhteensä pitkällä aikavälillä olisivat samaa tasoa kuin palkkojen nousu. Tämän takaavaa vakuutusta ei yksikään vakuutusyhtiö myy.

Yleensä vertailussa myös kokonaan unohtetaan sairaus- ja perhe-eläketurva, varhais- ja osa-aikaeläkkeet, jälkikarenssi ja muut työeläketurvan täydennykset. Vapaaehtoiset mallit ovat pelkkiä säästöjärjestelmiä. TEL-täydennykset ovat turvajärjestelmää. Niihin menee puolet TEL-maksusta. Vain perhe-eläkkeen voi ostaa yksityisesti, muita ei.

Vapaaehtoinen eläke sopii yleisen työeläketurvan vaihtoehtoksi kuin polkupyörä työmatka-ajoneuvoksi. Kesällä kiva, halpa ja hauska. Kurakelillä jo kurjempaa. Lumessa tai jalkavammaiselle kokonaan kelvoton. Siis hyväosaiselle hyvä, huonon tuurin satuessa turvaton. TEL on kollektiivimalli. Se tarjoaa joukko-liikenteen turvan, mutta yksityisauton eduin.

Vakavin virhe kriitikkojen ajattelussa on, että vaietaan nykyisten ja eläkeikä lähenevien ikäluokkien eläkkeiden kohtalosta. Vertailussa ikäänkuin lähdetään siitä, että nuo eläkkeet voitaisiin kerralla lakauttaa tai leikata.

Tämä ei voi olla vakavasti otettava vaihtoehto enempää inhimillisyyden, kohtuullisuuden kuin myöskään poliittisista syistä. Todellisuudessa jouduttaisiin kustantamaan kahden sukupolven eläkkeet yhtä aikaa ja eläkekustannus pitkäksi ajaksi liki kaksinkertaistuisi.

Ajatus TEL:n korvaamisesta yksityisillä eläkevakuutuksilla ei ole realistinen. Turvan täydennykseksi ne kyllä käyvät.

Tyhjä mutta tuhoava mielikuva

Kaikki nuo kritiikin teemat osoittautuvat vääriksi tai tyhjiksi. Sukupolvien tulonsiirto on mielikuva vailla taloudellista sisältöä. Mediaailmiö, jonka mediat luovat tai luomatta jättävät.

Sukupolvien sodan seuraukset olisivat talouden tosiasioita: Maksajien kapina raunioittaisi eläketurvan, suurten ikäluokkien eläkeikä sitten talouden.

Erimittaiset markat ja prosentit

Eri sukupolvien maksamien eläkemaksujen ja niiden nauttimien eläkkeiden vertaaminen toisiinsa on näennäisesti eksaktia aritmetiikkaa. Syvemmältä tarkasteltuna se ei ole edes ekonominen, ei edes sosiologinen, vaan pelkästään demagoginen "tieteenhaara".

Vielä kuusikymmenluvulla 20 prosentin maksu olisi kaatanut kansantalouden. Se olisi rasittanut sitä sukupolvea yli kestäkyvyn.

2000-luvulla 20 prosentin työnantajan maksu on kilpailuetu, ei haitta. Se siis ei rasita silloisen sukupolven kulutustasoa, vaan parantaa sitä. Ehk'ei tuo etu ihan neutraloi 10 prosentin työntekijämaksun räsitystä, mutta kaikkiaan rasitus jää varmasti kevyemmäksi kuin 20 prosentin kokonaismaksu nykyisessä lamasuomessa.

Ja näitä sitten ollaan vertaamassa, prosenttia prosenttiin puolen vuosisadan aikaerolla. Pahimmillaan markkaa markkaan, kun yritetään vertailla vapaaehtoisia eläkevaikutuksia työeläketurvaan.

Vaarallista populismia

Esitetyt väitteet on siis helppo asiallisesti kumota. Sen sijaan niiden leviämistä ja poliittista vaikutusta on liki mahdoton eliminoida.

Ajatus ryöstetyksi tulleesta sukupolvesta on populistipoliitiikan tekijöille hyödyllinen

teema. Porukalle on mieleen, kun heillä kerrotaan olevan aihetta vaatia itselleen jotakin lisää.

Riippumatta keskusteluun osallistuneiden journalistien ja tutkijoiden pyrkimyksestä totuuteen muodostaa tämän illuusion pyörittely uhan eläketurvalle.

Osa keskustelijoista pyrkiikin eläkeleikkauksiin ja lietsoo tahallisesti kiistaa sukupolvien välille. Toivoa vain sopii, että he synnyttämänsä sodan myös hallitsisivat.

Maksajien ja eläkeläisten kapinat

Itsessään tyhjän keskustelun seuraukset voivat näet olla kovinkin todellisia, raskaimmillaan raunioittavia. On puhuttu maksajien kapinasta. Sitäkin vaarallisempi saattaa olla eläkeläisten poliittinen yhdentyminen, jos heidät siihen pakotetaan.

Suurten ikäluokkien poliittinen paino riittää talouden lakien kumoamiseen. Joksikin aikaa. Sen jälkeen olisi edessä katastrofi. Superinflaatio ja Lama, joka jäisi historiaan isolla alkukirjaimella. Argentiina-tyylinen romahdus alempiin sarjataulukoihin.

Työeläkelaitosten puolustusvelvollisuus

Palkansaajat ovat aikanaan palkkasopimuksissa sovitun eläkkeensä työllään ansainneet. Nyt he palkansaajamaksuilla niihin itse osallistuvat ja heillä on maksunsa maksettuaan oikeus edellyttää, että muut osapuolet pysyvät sopimuksessa.

Jos sukupolvien kiistaa tarkoituksellisesti lietsotaan, on tavoitteena tuon työeläkelaitosten vakuutuksella takaaman eläkkeen pois ottaminen. Eläkelaitosten asiana on osoittaa vakuutetuilleen tuo uhka ja kanavoida palkansaajien ja terveesti ajattelevien työnantajien voimat vastustamaan työeläkejärjestelmän tuhoamisyrityksiä.



Kristina Issakainen

ALTTI AURELA
Eläkevakuutusyhtiö
Kansan
toimitusjohtaja



Jouko Laitinen

Garantia ripeästi liikkeelle

ETK IRROTTAUTUU LUOTTOVAKUUTUKSESTAAN

Eläketurvakeskus lupaa kolmenkymmenen vuoden ajan harjoittamastaan luottovakuutuksesta. Toiminta siirtyy perusteilla olevalle Vakuutusosakeyhtiö Garantialle ensi vuoden alkuun mennessä.

-Uusi yhtiö aloittaa puhtaalta pöydältä selkein liiketaloudellisin periaattein. Sen on tultava omillaan toimeen. Garantialle ei anneta sellaista lakiin perustuvaa "verotusoikeutta", jolla riskit automaattisesti katettaisiin, sanoo Garantian käynnistämiprojektista vastaava Lauri Koivusalo.

Luottovakuutuksella tarkoitetaan vakuutusta, joka annetaan mahdollisten luottotappioiden varalta. Sitä pidetään syystäkin yhtenä vaikeimmista vakuutustoiminnan muodoista.

Taloudellisesti hyvinä aikoina lainansaajat pystyvät yleensä hoitamaan veloituksensa. Luottovakuuttajan on silloin helpompi ottaa vakuutustoimintaan liittyvä normaali riski. Siihen kuuluu usein myös vakuutuksen myöntäminen ilman koko vahingon kattavaa vastavakuutusta.

-Vakuutus otetaan aina siltä varalta, että joku taloudellinen arvo menetettäisiin. Luottovakuutuksen avulla huolehditaan viime kädessä siitä, että työeläkkeitä varten sijoitettujen pääomien arvo säilyy, kiteyttää Garantian käynnistämiseen liittyvää projektia Helsingin keskustassa sijaitsevilla toimitiloilla vetävä Lauri Koivusalo.

-Luottovakuutus on eräänlainen työeläkejärjestelmän oma sisäinen varmuusjärjestelmä, jolla pyritään turvaamaan työeläkkeet ihmisille vaikeissakin oloissa, sanoo Koivusalo.

Lama ongelmien taustalla

Lauri Koivusalon mielestä on turha viisastella jälkikäteen ja miettiä mitä olisi voitu tehdä toisin, jotta ETK:n luottovakuutuksen vaikeudet olisi voinut välttää:

-Luottovakuutus pyöri hyvin kolmen vuosikymmenen ajan. Kyllä Suomen työeläkejärjestelmä on rakennettu perusteiltaan vahvaksi, mutta kuitenkin viime kädessä taloudellisen kasvun oletusten varaan. Ei sekään sentään kroonista ja kovin pitkäaikaista lamaa kestä.

-Huonot taloudelliset olosuhteet ovat olleet ilman muuta merkittävin syy ETK:n luottovakuutuksen vaikeuksiin.

Konkurssitilastot ovatkin olleet todella synkkää luettavaa parin-kolmen viimeksi kuluneen vuoden aikana.

-Konkurssikehitys näyttää melko synkältä edelleen. Määrä on vieläkin lievässä nousussa, joskin se on olennaisesti hidastunut viime vuodesta, arvioi Koivusalo.

Koivusalo ei pitempiin selittelyihin sorru. Hän kuittaa menneet suoraan tyyliinsä toteamalla, että "onhan tässä ainakin vastaisuuden varalle opittu jotain oleellista riskien hallinnasta".

Suuret vastuut

Yritykset voivat käyttää ETK:n luottovakuutusta työeläkelaitokselta saamansa lainan vakuutena. Sen lisäksi luottovakuutuksen avulla on katettu lakisääteistä työeläkevakuutusta harjoittavien eläkesäätiöiden ja -kassojen koko eläkevastuu.

Eläketurvakeskuksen luottovakuutusvastuut olivat viime vuonna kaiken kaikkiaan lähes 40 miljardia markkaa. Se onkin ollut KOP:n ja SYP:n jälkeen maan kolmanneksi suurin takauslaitos.

Tuosta 40 miljardin markan bruttovastuusta on noin 17 miljardia myönnetty ilman katekelpoisia vakuuksia. Eli vakuutustermeillä ilmaistuna kyseessä on nettovastuu, jonka takaisinperiminen vahinkotapauksissa on kaikkein epävarmintaa.

Noin puolet bruttovastuusta lankeaa eläkesäätiöiden ja -kassojen kontolle. Nettovastuusta niiden osalle jää jo huomattavasti vähemmän, noin 4 miljardin verran, laskee Koivusalo.

Haluttu vakuusmuoto

-ETK:n luottovakuutus oli aikanaan hyvin haluttu vakuusmuoto. Sen kiistaton etu oli halpa hinta moneen muuhun vakuuteen verrattuna. Ja kun yrityksen ei tarvinnut aina osoittaa edes vastavakuuksia varsinkaan pienten ja keski suurten asiakkaiden.

ETK joutui pari vuotta sitten nostamaan luottovakuutuksensa hintaa roimasti. Ja samalla linjalla on jatkettu senkin jälkeen.

-Tariffit ovat tänään aika lähellä pankkien tarjoamien vakuuksien hintoja. Haarukka liikkuu yhden ja viiden prosentin välillä. Hintaan vaikuttaa tietysti asiakasyrityksen taloudellinen tila. Analysoimme asiakkaan, ja vakuutusmaksu määrätään meille koituvan riskin mukaan.

Vakuuspulasta ongelma

Markkinoilla on Koivusalon mukaan tällä hetkellä kova pula vakuuksista. Hän ei kiellä, etteikö ETK:n tiukentunut linja olisi osaltaan kiristänyt tilannetta. Yrittäjiltä on tullut tietysti myös kritiikkiä ETK:n politiikkaa kohtaan.

-Yrittäjien arvostelu on ymmärrettävää, koska ETK ei ole juurikaan uusia luottovakuutuksia myöntänyt, ja vanhojenkin hinnat ovat nousseet moninkertaisiksi.



Vakuutusosakeyhtiö Garantia löytyy täältä Helsingin keskustasta.

-Suomen taloudessa on kyllä rahaa. Luottoja saa aivan varmasti, jos riittävät vakuudet löytyvät. Vakuuksien puute estää kieltämättä tänään lainanottoa, jos nyt investointihalutkaan eivät ole järin suuret, arvelee Koivusalo.

Vakuuksien tarve on tämän päivän markkinoilla niin kova, ettei Koivusalo koe ETK:n kilpailevan millään tavoin esimerkiksi Valtion vakuusrahaston kanssa.

-Ainahan markkinoilla kilpailaan hyvistä asiakkaista, heittää Koivusalo.

-Kun ja jos investoinnit lähtevät liikkeelle, yritykset kyllä haravoivat esille kaikki mahdolliset vakuusvaihtoehdot. Nyt on jo selvästi merkkejä siitä, että eri vakuusmuotojen kysyntä alkaa pikku hiljaa elpyä. Vakuuksien tarvetta tuntuisi ainakin olevan, jatkaa Koivusalo.

Luottovakuutuspakko poistuu

Nykyisin voimassa olevan järjestelmän mukaan eläkesäätiöiden ja -kassojen on pakko ottaa lakisääteiselle eläkevas-

tuulle ETK:n luottovakuutus. Ja ETK:n on se myös vastaavasti pakko myöntää. ETK on tarjonnut säätiöille kaiken kattavan turvan, niin sanotun "sateenvarjosuojan".

Ensi vuodenvaihteessa tällainen luottovakuutuspakko ja sen mukana sateenvarjosuoja säätiöiden yltä poistetaan, ja niiden on katettava vastuunsa uudella tavalla.

-Säätiöiden on sitten hoidettava vastuunsa omaehtoisesti, kun kaiken kattava suoja häviää. En pidä muutosta kuitenkaan kovin dramaattisena säätiöiden kannalta, koska vanha luottovakuutuskanta jää ennalleen ja siirtymäkausi on pitkä. ETK kantaa vastuut vielä 12 vuoden ajan, rauhoittelee Koivusalo.

-Säätiöt eivät kuitenkaan enää liity samalla tavoin automaattisesti Garantian toimintaan, kun luottovakuutuspakko ei ole voimassa.

Säätiöt hyvässä kunnossa

Koivusalo arvioi, että säätiöiden katteet ovat olleet hyvässä kunnossa:

-Kiinteistöjen arvostamista kirjanpidossa joudutaan ehkä katsomaan aikaisempaa tarkemmin. Periaatteellisesti merkittävä muutos tulee olemaan katteen aikaisempaa laajempi hajautus. Muutoin en näkisi asiassa erityisiä ongelmia.

Säätiöiden katemääräyksiä joka tapauksessa tiukennetaan eduskunnan käsittelyyn tänä syksynä tulevan lakiehdotuksen mukaisesti. Säätiötyönantajan omistamia kiinteistöjä voidaan hyväksyä eläkevastuun katteeksi enää korkeintaan 40 prosenttia koko eläkevastuun määrästä. Nykyisin tällaisia rajoituksia ei ole.

Vastuuta pyritään muutoinkin hajauttamaan esimerkiksi siten, että yhden toiminnallisen kohteen osuus säätiön eläkevastuun katteesta rajoitetaan 15 prosenttiin.

Katteita valvotaan

Myös säätiöiden omaisuuden arvoa tullaan valvomaan aiempaa tarkemmin. Säätiötyönantajan on asetettava lisäksi kuuden kuukauden eläkemaksuja vastaava vakuus

OSA-AIKAELÄKE

tai hankittava vastaava pankkitakaus. Niiden vaihtoehtona on oman pääoman ehdoin tehtävä sijoitus eläkesäätiöön. Nämä on toteutettava kolmen vuoden siirtymäajan kuluessa.

Koivusalo uskoo, etteivät säätiöt ja niiden taustalla olevat yritykset lähde mihinkään uusiin järjestelyihin ainakaan luottovakuutusrintamalla tapahtumassa olevien järjestelyjen takia.

-Kyllä eläkesäätiötä ylläpitävä yritys harkitsee tällaisen toiminnan tarkoituksenmukaisuutta aina omaa liiketoimintaansa vasten: sopiiko oma säätiö siihen, eli kannattaako yhtiön eläketapaukset hoitaa itse vaiko ulkopuoliselta ostetun palvelun avulla.

-Säätiön mahdollinen purkaminen lähtee aina yrityksen omista tarpeista, eivät siihen ulkopuoliset voi paljonkaan vaikuttaa.

Valoa näkyvissä

Koivusalo uskoo, että luottovakuutuksen ongelmat alkavat hellittää samaa tahtia laman otteen kirpoamisen kanssa.

-Jos vanhoja merkkejä katsotaan, laman pohjan pitäisi olla jo takana. Pörssikurssit nousivat ja vienti vetää. Optimismille on pohjaa. Tosin elpyminen on kovin hidasta. Kielteisintä on edelleen se, että työttömyys pysyy luonteeltaan pitkäaikaisena, analysoi Koivusalo.

-Meillä on tänään palveluihin perustuva yhteiskunta. Ei siitä mitään tule, jos vain säästetään siten, ettei raha liiku. Kyllä raha pitää saada kiertämään, jotta kulutuskysyntä saadaan liikkeelle ja työmaita syntymään. On muistettava, että myös vakuutukset maksetaan työn tuloksilla.

-On tärkeää, että ihmisille palautetaan usko ja rohkeus. Ei lamasta muuten irti päästä, sanoo Garantian peräsimeen valmistautuva Lauri Koivusalo.

Haastattelu: Jouko Moilanen

Mahdollisuus osa-aikaeläkkeeseen liitettiin eläke-etuihin yksityisellä puolella vuoden 1987 alusta, vuotta myöhemmin kuin yksilöllinen varhaiseläke ja varhennettu vanhuuseläke. Julkisella puolella nämä ns. joustavat eläkelajit tulivat voimaan vuoden 1989 heinäkuussa.

Eilen...

Alunperin osa-aikaeläkkeelle oli joustavien eläkelajien perheessä ajateltu paljon merkittävämpi rooli kuin käytännössä on toteutunut. Nämä odotukset olivat paljolti perua Ruotsista, jossa osa-aikaeläkkeet olivat varsin yleisiä. Siellä niitä oli enimmillään vuonna 1980 lähes 70 000 ja 10 vuotta myöhemmin vielä lähes 40 000.

Suomessa osa-aikaeläkkeiden alkutaival näkyy seuraavasta taulukosta ja voi todeta ensiaskelten olleen varsin verkkaiset ainakin yksityisellä puolella.

Osa-aikaeläkkeet vuosien 1987 - 1992 lopussa ja kesäkuussa 1993

Vuosi	Yksityinen puoli	Julkinen puoli	Yhteensä
1987	142	.	142
1988	174	.	174
1989	197	58	254
1990	216	212	427
1991	251	448	699
1992	281	932	1 213
1993/6	334	1 066 *	1 400 *

* arvio

Tänään...

Osa-aikaeläkeläisistä enemmistö on naisia - vain yksityisen puolen yrittäjissä miehiä on selvästi enemmän. Osa-aikaeläkkeet jakautuivat maksavien laitosten kesken seuraavasti vuoden 1992 lopussa.

Maksava eläkelaitos	Kaikki	Miehet	Naiset
Kaikki osa-aikaeläkkeet	1213	516	697
Yksityinen puoli	281	152	129
TEL	180	77	103
YEL	99	73	26
muut	2	2	0
Julkinen puoli	932	364	568
VEL	555	205	350
KVTEL	358	155	203
muut	19	4	15

EILEN, TÄNÄÄN, HUOMENNA...

Yleensä henkilö on saanut osa-aikaeläkettä vain joko yksityisel-
tä tai julkiselta puolelta. Yksityisen puolen miehistä jokseenkin
joka toiselle eläke maksettiin TEL-laitoksesta ja joka toiselle
YEL-laitoksesta. Naisista taas neljä viidestä sai eläkkeensä TEL-
laitoksesta.

Kun yksityisellä puolella miehiä on vähän yli puolet (54 %), on
julkisen puolen osa-aikaeläkkeellä olevista peräti kolme vii-
destä nainen.

Osa-aikaeläkkeinä maksettiin vuonna 1992 kaikkiaan noin 36
miljoonaa markkaa, josta yksityisen puolen osuus oli 11 mil-
joonaa markkaa.

Vuoden 1992 lopussa maksussa olevien osa-aikaeläkkeiden
keskisuuruus oli 3 275 markkaa kuukaudessa.

Maksava eläkelaitos	Kaikki	Miehet	Naiset
Kaikki osa-aika- eläkkeet	3 275	3 937	2 786
Yksityinen puoli	3 194	3 931	2 333
TEL	3 426	4 870	2 343
YEL	2 791	2 975	2 293
Julkinen puoli	3 300	3 940	2 892
VEL	3 459	4 164	3 069
KVTEL	3 046	3 645	2 586
Kokonaiseläke	3 584	4 013	3 267

Taulukosta näkyy, että naisten osa-aikaeläke on yleensä kes-
kiarvon alapuolella ja miesten yläpuolella. Jos mukaan otetaan
kaikki osa-aikaeläkeläiselle maksettavat eläkkeet (kokonais-
eläke), miesten ja naisten osa-aikaeläkkeissä oleva tasoero pie-
nenee 1 151 markasta noin 400 markalla. Todettakoon, että
osa-aikaeläkeläinen voi kansaneläkepuolelta saada vain lähin-
nä leskeneläkettä.

Huomenna...

Osa-aikaeläkkeen asemaa eläke-etuuksien perheessä ollaan tu-
kemassa ensi vuoden alusta voimaan tulevilla, lähinnä yksi-
tyistä puolta koskevilla, säännöksillä.

Osa-aikaeläkkeen ikäraja alennetaan nykyisestä 60:stä 58 vuo-
teen. Myös eläkkeen määrä muuttuu selkeämmäksi eli on
jatkoissa 50 prosenttia ansion alenemasta nykyisen 44 - 64
prosentin sijasta.

Tärkeä etuuteen vaikuttava parannus on, että osa-aikatyöstä
karttuvan eläkkeen lisäksi eläkettä karttuu myös osa-aika-
eläkkeen osalta. Näin siis yksityiselläkin puolella osa-ai-
kaeläkkeellä olleen henkilön vanhuuseläke vastaa paremmin
sitä eläkettä, jonka henkilö olisi saanut olemalla jatkuvasti
kokoaikatyössä.

Ensi vuoden alusta osa-aikaeläkkeelle siirtyvän eläke karttuu
siis kahdella tavalla. Osa-aikatyö kartuttaa eläkettä 1,5 prosent-
tia vuotta kohden sen kalenterivuoden alkuun, jonka aikana
henkilö täyttää 60 vuotta, ja siitä eteenpäin vanhuuseläke-
ikään 2,5 prosenttia vuodessa. Sen rinnalla osa-aikaeläkkeellä
oloaika kartuttaa eläkettä 1,5 prosenttia vuotta kohden siitä
ansio-alenemasta, joka syntyy koko-aika- ja osa-aikapalkan
erotuksesta. Tässä eläke siis katsotaan työsuhdeajan veroisek-
si, joskaan siihen ei sovelleta normaaleihin työsuhteisiin lii-
tettävää uutuutta, korotettua karttumisprosenttia 60 - 64-vuoti-
aille.

Osa-aikaeläkkeen menestystarinaa on tämänkin jälkeen vai-
kea ennustaa. Jos ehkä yksiviivaisimman muutostekijän - ikä-
raja 58 vuoteen - vaikutusta pyrkii arvioimaan julkisen puolen
lukujen avulla, voi yksityisen puolen alkavuus kaksinkertais-
tua. Sen ja ajallisesti pidemmän osa-aikaeläkkeellä olon myötä
myös kanta kasvaa voimakkaammin. Kun lisäksi eläke muu-
toinkin selkeytyy ja tulee eduiltaan houkuttelevammaksi, ei
lisäkasvulle pitäisi olla esteitä, kunhan työmarkkinat saadaan
reagoimaan asiaan myönteisemmin.

MIKKO PELLINEN

*Eläketurvakeskuksen
tilasto-osaston
projektipäällikkö*

TIETOHALLINNON YHTEISTYÖLLÄ PAREMMAT PALVELUT EDULLISEEN HINTAAN

Lama pakottaa työeläkejärjestelmän pohtimaan tarkasti myös tietohallintoaan, jotta osin keskenään ristiriitaiset tavoitteet palvelun tehostamisesta ja hallintokustannuksien säästöistä toteutuisivat.

Asiakaskeskeisyys, päällekkäisen työn eliminointi, tietotekniikan tehokkaampi hyväksikäyttö ja henkilöstön tarpeet tulevat suuntaamaan tietohallinnon kehittämistä. Kehitystä edistää tiivis yhteistyö työeläkejärjestelmän eri organisaatioiden välillä.

Julkiset eläkelaitokset tulevat entistä laaja-alaisemmin mukaan työeläkejärjestelmän tietohallintoon. Oma muutospainensa aiheuttaa viimeisen laitoksen periaatteen ulottamisesta julkiselle sektorille eli ns. VIILA ja VIIMA-hankkeet. Viimeisen laitoksen periaate tarkoittaa sitä, että eläkkeen myöntää ja sen maksaa laitos, joka on viimeisenä hoitanut eläkkeen hakijan työeläkevakuutusta.

Eläketurvakeskus on perinteisesti huolehtinut tehtävistä, joita on rationaalista hoitaa keskitetysti. Tällaisia tehtäviä ovat monet tietohallinnon palvelut, kuten keskusrekisterin ylläpito sekä tietojen välitys- ja jakelupalvelut.

Valmistuotteita tietotekniikkaan

Vakuutusalan tiiviimpi toimialakohtainen ryhmittyminen antaa lisäponnista toimialakohtaiselle tietotekniikan sovellustuotannolle. Suomalaiset vakuutusyhtiöt ovat mukana kansainvälisissä tietohallinnon arkkitehtuurihankkeissa ja niiden kautta kansainvälinen sovellustuotanto on löytänyt tiensä Suomen markkinoille.

Kasvavat kustannuspaineet

aiheuttavat lisääntyvää sovellustuotannon rationointitarvetta. Suuri osa nykyisin itse tehdyistä sovelluksista korvautunee tulevaisuudessa valmiilla sovelluksilla tai sovellusrungoilla. Tämä on huomattava muutos perinteisesti omaan sovellustuotantoon.

Eläketurvakeskus, eläkelaitokset ja Kansaneläkelaitos suunnittelevat nykyisin tietojärjestelmänsä kukin tahollaan. Aivan ilmeisesti kehittämis-yhteistyöllä voitaisiin säästää huomattavia taloudellisia säästöjä. Siksi sovellusten tuottamisessa ja tuotteistamisessa kannattaa ryhtyä määrätietoisesti yhteistyöhön.

Toimistotyön tehostamisen suunta on kohti ehempiä työkokonaisuuksia. Se korostaa työntekijän henkilökohtaista työprosessia tukevien sovellusten merkitystä. Tämä kehitys johtaa pienempiin osasiin sovellustuotannossa ja muuttaa sen rakennetta kohti yhteistoiminnallisuutta. Samalla saadaan myös lisää joustavuutta laitteisto- ja ohjelmistotratkaisuihin.

Kattava ja nopea asiakaspalvelu tavoitteena

Asiakaspalvelun tavoitteena on kattava ja nopea palvelu sekä yhdenmukaiset eläkeratkaisut. Tällöin asiakas saa kokonaispalveluna kaikista eläkelaitoksista esimerkiksi kokonaiseläketurvaa koskevan laskelman. Toisessa vaiheessa on tavoitteena antaa sama peruspalvelu kunkin eläkelaitoksen palvelupisteestä.

Työeläkejärjestelmän palvelujen ongelmana on hajainen ja puutteellinen palveluverkosto sekä asiakkaan kannalta katsottuna ns. yhden luukun palvelun puuttuminen. Myös tietotekniikan taso ja valmius on kirjava, mikä näkyy viipeinä palvelutuotannossa.

Vakuutetun saaman palvelun nopeuteen vaikuttaa ratkaisevasti se, millä toimialoilla hän on työuransa aikana työskennellyt. Jos hänelle on kertynyt eläketurvaa sekä yksityiseltä että julkiselta sektorilta, häneltä voi nykyisin kulu melkoisesti aikaa tarvittavien eläkeratkaisujen odottamiseen.

Viimeisen laitoksen periaatteen laajentuminen julkiselle sektorille parantaa eläkkeensaajan kokonaispalvelua tuntuvasti.

Joitakin aukkoja silti jää: VIIILA-VIIMA:n voimaantulon jälkeenkin eläkkeet, joiden eläketapahtuma on sattunut ennen periaatteen voimaantuloa ja samaten rinnakkaisen työskentelyn tilanteet jäisivät ehkä ko. ratkaisun ulkopuolelle. Näissä tilanteissa eläkkeitä myöntää ja maksaa kaksi tai useampia eläkelaitoksia rinnakkain, joten keskitetyn eläketapahtumarekisterin tyyppisiä palveluja tullaan tarvitsemaan edelleenkin.

Eläketurvakeskukseen on keskitetty järjestelmän yhteiset tietovarastot ja yhteiset tietoliikennepalvelut. Tulevaisuudessaakin on tietohallinnon kannalta yk-inkertaisinta säi-

lyttää tiedot vakuutettujen ja eläkkeensaajien kokonaistilanteesta yhteisissä tietovarastoissa. Niistä verkosto on tarvittajan saatavissa.

Tietotekniikkaratkaisun kolmikantamalli

Kun VIILA-VIIMA - ratkaisun yhteydessä julkisten eläkelaitosten antamat palvelut liitetään kiinteästi osaksi työeläkepalveluja, on ratkaistava myös tapa, jolla julkiset laitokset liitetään myös tietovarastojensa ja tietoliikenneyhteyksiensä kannalta työeläkejärjestelmän tietohallintoon.

Hankkeen toteutusajankohdaksi on kaavailtu vuotta 1997, siksi ainakin alkuvaiheessa olisi järkevää aloittaa tietoliikenne kolmikantamallista julkinen laitos - Eläketurvakeskus - Kela.

Tässä mallissa yksityisen puolen työeläkejärjestelmän keskitys on nykyistä tasoa ja julkisten laitosten liittyminen yhteisiin palveluihin hoidetaan tietoliikenteen osalta kolmikantamallin mukaisesti ja tietovarastojen osalta nykyistä käytäntöä jatkaen.

Eläketurvakeskuksen ansaintarekisterin uudistus pohjautuu tähän ratkaisuun ja silloin on lähtökohtana, että rekisterissä tulee ainakin toistaiseksi olla nykyisen tasoiset tiedot.

Eläketurvakeskus tarvitsee yksityisten alojen eläkelaitoksilta vapaakirja- ja viimeisen työsuhteen alkamistiedot sekä julkisilta eläkelaitoksilta



Kristina Issakainen

palvelussuhteiden alkamis- ja päättymistiedot.

Työeläkejärjestelmän yhteyksien hoito toimii siten, että kaikki yksityiset laitokset pyytävät ja saavat Eläketurvakeskuksen kautta ratkaisussa tarvitsemansa tiedot.

Tällöin on myös tärkeää, että "tieto tiedon sijainnista" on keskitetysti Eläketurvakeskuksessa ja kyselyt voidaan ohjata automaattisesti oikeaan eläkelaitokseen. Eri eläkelaitosten tietovarastojen on myös palveluliittymiltään ja tietomäärityksiltään oltava riittävän yhteneviä.

Tietoliikenne työeläkejärjestelmän ulkopuolelle

Eläketapahtuman rekisteröinti Eläketurvakeskukseen säilyy jatkossakin suurin piirtein nykyisen muotoisena. Työeläkelaitokset saivat tiedot muista eläkkeen luonteisista korvauksista eli SOLITA-päätöksistä Eläketurvakeskuksen kautta. Tällöin Eläketurvakeskuksella tulee olla asianhallintatasoiset viitetiedot SOLITA-asioista. Niiden pohjalta kyse ly linkittyä SOLITA-laitoksiin.

Nykyisin Eläketurvakeskus välittää Kelalle lähes täydelliset eläketapahtumatiedot ja Kela rekisteröi ne. Vastaavasti Kela välittää Eläketurvakeskukselle tietoja kansaneläkepäätöksistä ja Eläketurvakeskus rekisteröi ne. Moninkertaista rekisteröintiä eri eläkejärjestelmien välillä voidaan välttää kehittämällä työeläkelaitosten kysely-yhteyksiä

Kelan eläkerekisteriin ja Kelan kysely-yhteyksiä Eläketurvakeskuksen eläkerekisteriin.

Hajautettu tietovarasto riskialtis

Hajautettu tietovarasto -ratkaisumallissa esimerkiksi eläketapahtumatiedot olisivat vain eläkkeen myöntäneen eläkelaitoksen omissa rekistereissä. Jotta kyselyjen ohjaus onnistuisi, tulisi ETK:ssa keskitetyssä asianhallintajärjestelmässä olla tieto asian ratkaisijasta. Tämän perusteella eläketapahtumatiedot kysytään eläkelaitoksista ja tarvittavat yhdistelyt tehdään laitoksen omissa järjestelmissä.

Täysin hajautettu järjestelmä on riskialtis tietojen hallinnan ja eheyden suhteen. Järjestelmä lisäksi tietoliikennettä voimakkaasti ja vaatisi monimutkaisia sovelluksia. Monen osapuolen kesken hajautetussa ja kompleksisissa tietoja sisältävässä järjestelmässä tietojen eheyteen, ajantasaaisuuteen ja tietojen välitykseen liittyvät ongelmat muodostavat moninkertaisen riskin nykyiseen käytäntöön verrattuna.

Hajautetun tietovarastojärjestelmän mallissa palveluvarmuus kärsisi ja käsittelyajoissa tapahtuisi suuria heilahduksia, koska häiriö yhdenkin laitoksen järjestelmässä viivästyttää koko palveluketjua. Malli vaatii myös raskaita investointeja sovellustuotantoon, sillä kukin laitos joutuu itse tuottamaan nekin

palvelut, jotka se saa nykyisin keskitetysti ETK:sta.

Parasta tehostaa sovellustuotantoa

Tiedot keskitetysti -ratkaisumallissa vastaavat tietovarastoihin liittyvät sovellukset tehdään vain kerran. Mallin painopiste on standardeissa ja sovellusten välisissä rajapinnoissa. Siirtyminen reaaliaikaan lisää palvelunopeutta.

Muutkin tietovarastoihin pohjautuvat toiminnot, kuten tilastointi, valvonta ja erilaiset laskentapalvelut voidaan tuottaa kustannustehokkaasti. Lisätehoa saadaan tuotteistamalla peruspalvelut ja rakentamalla yrityskohtaiset palvelut ns. kerrosidean avulla.

Hajautettujen tietovarastojen haittapuolena on päällekkäinen sovellustuotanto. Nykyiset sovellukset jouduttaisiin uusimaan totaalisti. Lisäksi tietoliikenne kasvaisi moninkertaiseksi. Nykyiset tekniset ratkaisut eivät riittäisi, jos vastausajat halutaan pitää edes kohtuullisina.

RIITTA LINDSTRÖM

Eläketurvakeskuksen tietohallinto-osaston päällikkö

HYVINVOINTI LÄHTEE IHMISESTÄ

Sosiaaliturvan päivillä hyvinvointi haluttiin ymmärtää ihmisestä lähteväksi ja keskeisesti ihmisten itsensä käsissä olevaksi asiaksi. Tällaisen näkökulman löytäminen keskellä lamatunnelmia oli piristävää. Avuttoman lamarukituksen sijasta päivät jättivätkin positiivisen vaikutelman. Maamme elää melkoista murrosvaihetta, jossa kaikilta tarvitaan uudenlaista ajattelua.

Sosiaaliturvan päivillä etsittiin hyvinvoinnin uusia suuntia

Lähes 1000 sosiaaliturvan asiantuntijaa kokoontui 11.-13.8. Sosiaaliturvan Keskusliiton, Oulun kaupungin ja Pohjois-Pohjanmaan Sosiaaliturvayhdistyksen järjestämille päiville Ouluun pohtimaan ihmisen, kulttuurin ja sosiaaliturvan yhteyksiä.

Päivien pääesiintyjiksi oli valittu ihmisiä, jotka työskentelivät päivittäin muiden kuin sosiaaliturva-asioiden kanssa. Filosofian tohtori, runoilija Heidi Liehu, professori Torsti Kivistö VTT:stä ja toimitusjohtaja Martin Saarikangas virittelivät kuuntelijoiden ajatuksia uusille aaltopituuksille.

Heidi Liehu pohti yksilön hyvän ja yhteisön hyvän välistä ristiriitaa. Erityistä huomiota hän kiinnitti siihen, miten kieli ja puhe muuttavat maailmaa.

-Maailma muuttaa kieltä, mutta myös kieli muuttaa maailmaa. Tunne ei ole tiedon tai rationaalisuuden vastakohta, vaan sen takainen voimavara. Kielen ja puheen on annettava myöten ja siinä on löydettävä tilaa tunteelle, juuri sille tunnepitoiselle ja viettipohjaiselle ainekselle, joka liittyy ihmisen luonnolliseen alkuperään ja joka kytkee hänen yksilöllisen hyvänsä muiden ja suuremman maailmankokonaisuuden hyvään, Liehu pohdiskeli.

Luovuus on voimavara

Professori Torsti Kivistö tarkasteli tietoisuuden evoluutiota kulttuurin ja hyvinvoinnin muutossuuntien näkökul-



masta. Kivistön mukaan ihmiskunta on suurenluokan "evoluutiotietotestin" kohteena. On mahdollista, että ihmisen näivetty, robotisoituu ja joutuu kokemaan laajamittaisen ympäristötuhon. Toisaalta voimme olla myös muotoutumisvaiheessa olevan maailmanyhteisön ja ihmisen henkisen kehitysaallon kynnyksellä. Tällainen uusi ihminen olisi tasapainoinen, yksilöllinen, syvähenkinen, globaalisti ajatteleva, tunteva ja toimiva ihminen, joka on selvittänyt välinsä menneisyyden kanssa.

Torsti Kivistön mukaan suomalaisuuden säilymisen keskeinen voimavara jatkossa on kansallinen luovuus, kulttuuri ja henkinen kapasiteetti. Kivistö jättikin eduskunnan sivistysvaliokunnalle "kansalaisaloitteen", jossa esitettiin suomalaista kulttuuria ja luovuutta edistävän suurprojektin toteuttamista vuosina 1994-1996. Projekti kohdistuisi muun muassa tieteeseen, taiteeseen, kansankulttuuriin, liikuntakulttuuriin, kansalaistason henkisten voimavarojen ja henkisen kasvun edistämiseen sekä luonnon ja kulttuuriympäristön suojeluun ja kehittämiseen.

Kannattaa yrittää

Toimitusjohtaja Martin Saarikangas peräänkuulutti uudenlaista ajattelutapaa, jossa yrityksen kaikkien työntekijöiden on ajateltava taloudellisesti tehtävissään ja tehtävä työ voitollisesti.

- Voitto on ainoa menestymisen ehto yritystoiminnassa ja voittoa on tultava myös muil-

Kristina Issakainen

la aloilla, Saarikangas huomautti. Sosiaaliturvan sektorilla on voiton tavoitteiden asettaminen alan ammattilaisten tehtävä.

Saarikankaan mukaan suomalaisten on uskallettava yrittää myös aloilla, jotka ovat olleet outoja suomalaisille. Tuoreena esimerkkinä urheilun puolelta hän mainitsi uima-reiden viimeaikaisen menestyksen. Motivoituminen ja omiin tehtäviin sitoutuminen on Saarikankaan mukaan tärkeää menestyvälle yritystoiminnalle.

Talouden muutokset ja ansioturvan tulevaisuus

Ohjelmassa oli myös kolme puheenvuoroa laajasta aiheesta otsikolla työelämän ja talouden muutokset ja ansioturvan tulevaisuus. Puhujina olivat apulaisosastopäällikkö Erkki Virtanen valtiovarainministeriöstä, osastopäällikkö Markku Lehto sosiaali- ja terveysministeriöstä ja toimitusjohtaja Matti Uimonen Eläketurvakeskuksesta.

VM:n Erkki Virtanen maalaili synkkiä tulevaisuudenkuvia. 1980-luvun lopulla arvioitiin, että tasaisen kasvu-uran mukainen bruttokansantuote on vuonna 1993 noin 650 miljardia markkaa. Todellisuudessa kansantuotteen arvo tulee jäämään noin 475 miljardiin markkaan.

Tämä erotus on Virtasen mukaan muuttanut täysin yhteiskunnan mahdollisuuksia ylläpitää hyvinvointivaltiota. Hän ei ollut niinkään huolissaan julkisen sektorin bruttokansantuoteosuudesta, vaan osuuden kasvuvauhdista.

Apulaisosastopäällikkö Virtanen ei puheessaan puuttanut tulevien sosiaaliturvaetuuksien yksityiskohtiin, mutta totesi, että kuuluisa Sailaksen paperi oli suunnitelmien rinnalla vain harjoittelua. Virtanen oli varsin pessimistinen suhteen, miten kasvu vaikuttaa työllisyyteen. Hän usko, ettei kolmen prosentin vuotuinen kasvukaan juuri vaikuta työttömyyteen.

-Nopeakaan talouskasvu, jota totisesti ei ole näköpiirissä, ei tarjoaisi pohjaa rakennetun hyvinvointivaltion ylläpidolle. Hyvinvointivaltiota ei tarvinn purkaa, mutta kivijalkaan asti ulottuva hallittu peruskorjaus on väistämättä tehtävä, väitti Erkki Virtanen.

Perinteiset keinot eivät riitä

Osastopäällikkö Markku Lehto yhtyi pitkälti Virtasen pessimistisiin näkemyksiin talouden mahdollisuuksista korjata nopeasti työllisyystilanne.

- Ongelma kiteytyy pitkälti kohonneen huoltosuhteen nousuun ja sitä seuraavan kokonaisveroasteen kohoamiseen. Talouden elpyminen korjaa tätä suhdetta, mutta ilmeisesti hyvin hitaasti, Markku Lehto totesi.

Lehdon mielestä talous- ja työvoimapolitiittisten toimenpiteiden lisäksi tarvitaan muita ratkaisuja, jotka eivät lisää julkisia menoja. Ratkaisut hän ryhmitteli työn jakamiseen, palkan jakamiseen ja välillisten työvoimakustannusten jakamiseen uudella tavalla.

Työn jakaminen merkitsisi Markku Lehdon mukaan osa-aikatyön ja sapaattivapaan kaltaisten järjestelyjen omaksumista. Välillisten työvoimakustannusten jakaminen uudelleen saattaisi puolestaan lisätä työllisyyttä, jos maksut suosisivat uusia yrityksiä, työvoimavaltaisia yrityksiä ja työvoimaa lisääviä yrityksiä.

- Palkan jakaminen merkitsisi sitä, että samalla palkkasummalla työllistetään useampia henkilöitä. Välitön vaikutus näkyy bruttopalkkojen alenemisena, mutta välittömästi alenisivat myös verot ja veronluonteiset maksut, osastopäällikkö Lehto totesi.

Menettely edellyttäisi Lehdon mukaan kokonaan uuden elementin tuomista tulostuloksiin. Tällöin olisi sovitava koko maan ja yrityksen tasolla käytettävästä palkkasummasta ja järjestelyvarojen sijasta tai rinnalla työllistämismisvarasta.

Sosiaalimenotoimikunnan puheenjohtajana toimiva Markku Lehto ei juuri käsitellyt esityksessään ansioturvan tulevaisuutta. Hän totesi, että ansioturvan taso on kauneusarvokysymys, jonka tukena on oltava taloudelliset realiteetit ja kohtuullinen määrä sosiaalista selkärankaa.

Eläketurva on ketjukirje

Eläketurvakeskuksen toimitusjohtaja Matti Uimonen pelkäsi myös jättityöttömyyden jatkumista pitkään. Tämä saattaa muuttaa yhteiskunnan kaikkia rakenteita. Uimonen varoitti kuitenkin, että työttömyyden hoidossa ei pidä toistaa 1980-luvun virheitä. Eläkkeen avulla ei voida hänen mukaansa hoitaa työttömyyttä. Tällainen menettely olisi kallista ja vaikuttaisi ihmisten asenteisiin vielä pitkään laman jälkeenkin.

Matti Uimonen korosti, että lamasta huolimatta työeläkelupauksista on pidettävä kiinni. Työeläke on olennainen osa työsuhteen ehtoja ja turvaa työnteon päättymisen jälkeen.

-Lupauksensa pettävää eläkejärjestelmää ei voi kutsua enää eläkejärjestelmäksi, painotti Uimonen.

Täysi työeläkkeiden rahoitus ei ole Uimosen mukaan mahdollista. Eläketurvan järjestäminen onkin eräänlainen ketjukirje, sillä työssäoleva väestö on käytännössä aina vastuussa eläkeläisistä. Eläkejärjestelmä on kehittynein tapa hoitaa vanhusten toimeentuloturva.

-Eläkejärjestelmän on oltava vaikeasti muutettava. Samalla sen on kuitenkin oltava myös joustava. Yhteiskunnan muuttuessa on eläketurvankin muututtava. Nykytilanteessa esimerkiksi eläkeindeksi ja eläkeikä voisivat olla välineitä, joiden avulla sopeudutaan muutokseen, sanoi toimitusjohtaja Matti Uimonen.

Hallittua hulluutta ja tekemisen vimmaa

-Päivien otsikon kolmiyhteys nitoo monia tärkeitä tekijöitä yhteen. Ihminen on keskipiste, kulttuuri antaa henkisiä eväitä ja sosiaaliturva antaa maallisimmat eväät aina kehdestä hautaan. Tämä maa tarvitsee nyt hallittua hulluutta ja tekemisen vimmaa. Kulttuurin kentältä näitä esimerkkejä löytyy - tästä läheltäkin, kansliapäällikkö Heikki S. von Hertzen totesi Sosiaaliturvan päivien värikkäässä päätöspaneelissa.

Ilmeisesti hän tarkoitti paneeliin osallistunutta teatteriohjaaja Kalle Holmbergia. Paneeli, johon osallistuivat von Hertzenin ja Holmbergin lisäksi kansanedustaja Tarja Halonen, tutkimusjohtaja Seppo Leppänen Valtion taloudellisesta tutkimuskeskuksesta ja professori Kyösti Urponen Lapin yliopistosta, jätti varmasti kuuntelijoille päivistä viimeistään hyvän maun suuhun.

Perinteisen eipäs-juupas-syytelyyn perustuvan kinastelun sijasta erilaiset ihmiset voivat myös keskustella ja kuunnella.

KIMMO NORRMÉN
Eläketurvakeskuksen
tiedottaja

PAKOLLISEN JA VAPAAMUOTOISEN ELÄKETURVAN TASAPAINOA ETSITÄÄN

Yleistä eläketurvaa täydentävien eläkejärjestelyjen kehitysnäkymät, Kansainvälisen sosiaaliturvajärjestön (ISSA) Euroopan kokous 26. – 28.5.93 Montpellier, Ranska

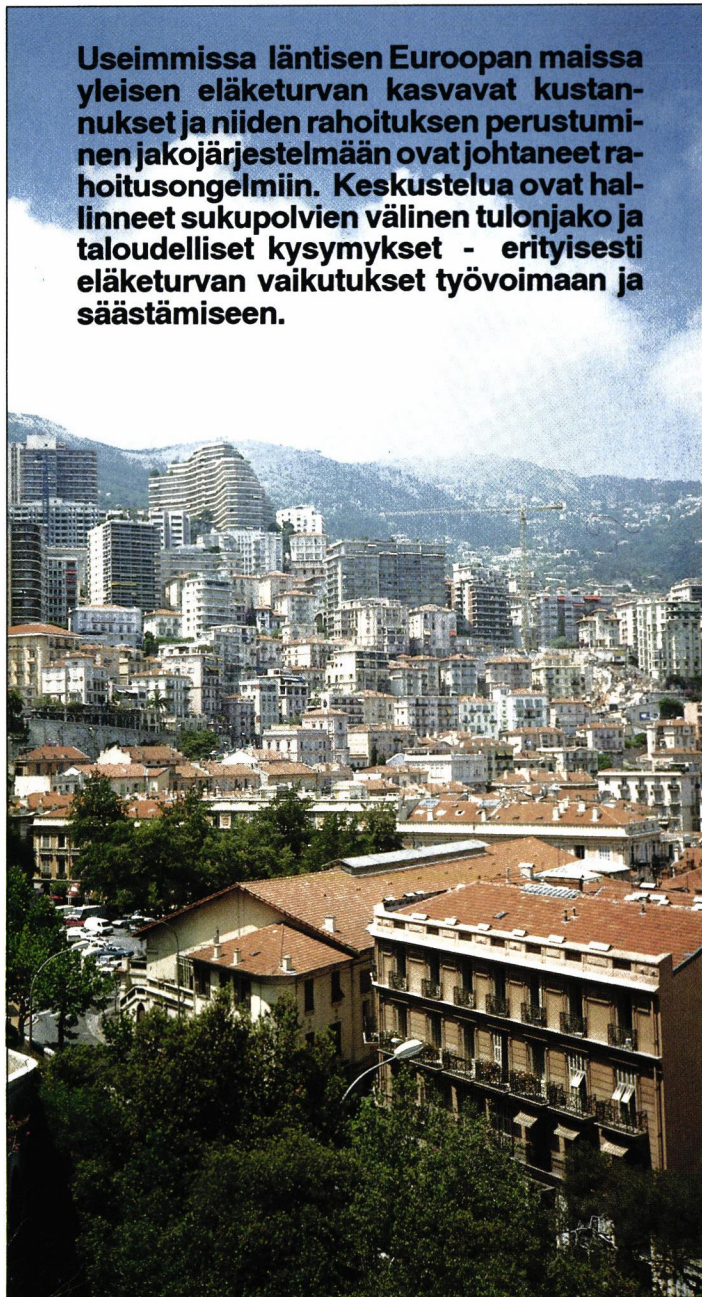
Eläketurvan painopisteen muuttaminen rahastoivien täydentävien eläkejärjestelmien suuntaan on nähty ratkaisuksi kaikkiin näihin ongelmiin. Itäisen Euroopan uusissa valtioissa yritetään koota pääomia suosimalla rahastoivia järjestelmiä. Niiden rakentaminen on kuitenkin vasta alkuvaiheessa.

Kokonaiseläkkeen rakenne

Eläketurvan rakennekeskustelussa on syytä muistaa, että jakoperiaatteella rahoitetut lakisääteiset järjestelmät ovat syntyneet yksityiseen eläkesäästämiseen perustuneiden vakuutusten epäonnistumisen seurauksena. Poliittiset ja taloudelliset mullistukset ovat aikoinaan romuttaneet monet vuosikymmenien vakuutussäästöihin perustuneet yksityiset eläkevakuutukset. Epävakaat olot ovat kaataneet myös säästövakuutuksiin perustuvia lakisääteisiä järjestelmiä. Muun muassa Suomen vuoden 1939 kansaneläkevakuutuksen säästökomponentti romuttui sodan ja sen jälkeisen ajan inflaatioon.

Kestävin peruseläketurva rakentuu sukupolvien väliseen sopimukseen, jonka ilmausta lakisääteiset jakoperiaatteella rahoitetut järjestelmät ovat. Näköpiirissä oleva väestön ikääntyminen asettaa paineita tällaisen järjestelmän rahoitukselle, koska pienten ikäluokkien rasituksen on nähty kasvavan liian suureksi. Mo-

Useimmissa läntisen Euroopan maissa yleisen eläketurvan kasvavat kustannukset ja niiden rahoituksen perustuminen jakojärjestelmään ovat johtaneet rahoitusongelmiin. Keskustelua ovat hallinneet sukupolvien välinen tulonjako ja taloudelliset kysymykset - erityisesti eläketurvan vaikutukset työvoimaan ja säästämiseen.



nessa maassa pohditaankin pakollisen ja vapaaehtoisen eläketurvan työnjakoa ja niiden erilaisten rahoitustapojen vaikutusta kansantalouteen.

Useimpien Euroopan maiden eläkejärjestelmät rakentuvat ns. kolmelle pilarille: lakisääteiseen peruseläkkeeseen, työmarkkinapohjaiseen lisäturvaan ja yksilöllisiin eläkejärjestelyihin. Lisäturvassa voidaan erotella pakolliset joko lakiin tai kattaviin työmarkkinasopimuksiin perustuvat eläkkeet sekä vapaaehtoiset yleensä yrityskohtaiset järjestelyt. Eläketurvassa voidaan siten erotella kaksi pakollista tasoa ja kaksi vapaamuotoista tasoa.

Kokonaiseläkkeen suhde työ-säoloaikaiseen ansioon ei eri maissa vaihtelee merkittävästi. Sen sijaan eri tasojen merkitys vaihtelee. Mitä korkeampi on pakollisten eläkkeiden taso sitä vähempimerkityksellisiä ovat erilaiset vapaamuotoiset järjestelyt (esimerkiksi Suomessa, Ranskassa ja Itävallassa). Vastaavasti huono lakisääteinen ja pakollinen eläketurva johtaa suureen vapaamuotoisten yrityskohtaisten ja yksilöllisten eläkkeiden kirjoon (esimerkiksi Yhdysvalloissa ja Englannissa).

Painopisteen muuttamisen ongelmia

Lakisääteisten eläkkeiden rahoitusongelmat saattavat johtaa niiden korvaavuustason alentamiseen. Tällöin eläkekainen kulutustaso halutaan

turvata täydentävillä työmarkkinapohjaisilla järjestelyillä. Täydentävien eläkkeiden tavoitteena on antaa yhdessä perusturvan kanssa aikanaan toimeentuloon riittävä kokonaiseläke. Tämä edellyttää niiltä oikeaa mitoitusta, sijoitusten varmuutta ja indeksiturvaa.

Jos täydentävillä eläkkeillä on kokonaisturvassa olennainen merkitys, vakuutettujen edun valvominen edellyttää julkisen vallan sääätelyä. Englannissa eläketurvan uudistamisen yhteydessä tarjottu mahdollisuus irtautua lakisääteisestä eläketurvasta on johtanut eläkejärjestelyjä koskevan sääntelyn räjähdysmäiseen kasvuun. Yhtenä säädösten lisääjänä on ollut myös ns. Maxwell-skandaalin jälkipuinti. Siinä eläkkeisiin varattuja pääomia hukattiin monikansallisen konsernin sisäisissä finanssiopeeraatioissa.

Yhtenä vapaamuotoisen eläkesäästämisen ongelmana pidetään myös eläketason oikeaa mitoittamista. Kun tuleva eläke määräytyy yksinomaan vakuutusmaksujen ja niille saadun korkotuoton perusteella, on ainakin säästämisen alkuaikoina vaikea määrittellä, minkä suuruinen eläke antaa aikanaan toivotun toimeentulon. Taso tietysti tarkentuu eläkeajan lähestyessä, mutta säästämisen lisäämiseen ei ehkä silloin enää ole mahdollisuuksia. Eläkemaksujen mitoituksen perustana on oltava haluttu tuleva eläketurvan taso, ei se miten paljon nyt katsotaan olevan varaa maksaa.

Riittäväksi katsottu eläketaso muotoutuu maakohtaisesti historiallisen ja yhteiskunnallisen kehityksen perusteella. Eläketason mitoituksessa on otettava huomioon kansalliset erityispiirteet: omistusasumisen yleisyys, muut säästöt, sukupolvien väliset suhteet, palvelujärjestelmät ja palveluiden hinta sekä verotus. Eläketason on muodostuttava myös elinkaaren mi-

tassa tarkasteltuna kohtuulliseksi. Ylimitoitettun eläketurvan välttäminen edellyttää, että pakollisten eläkkeenosien ja vapaamuotoisten osien väliset suhteet ovat koordinoituja.

Eläketurvan suhde talouspolitiikkaan

Eläketurvan suuri kansantaloudellinen merkitys on antanut sille keskeisen sijan myös talouspoliittisessa keskustelussa. Monessa maassa talouspoliittisia tavoitteita yritetään edistää muovaamalla eläkejärjestelmää uudelleen – usein edes kuulematta eläketurvan asiantuntijoita.

Talouspolitiikka on aikajännettään lyhyttä, eläkejärjestelmä taas rakennetaan kymmeniksi vuosiksi. Vaikka kansantaloudellisia argumentteja (esimerkiksi säästämisen lisääminen) käytetään, eläkejärjestelmä on laadittava sen omista tavoitteista lähtien. Toimiva kansantalous on eläkkeiden rahoittamisen perusedellytys, joten eläketurva on luonnollisesti suunniteltava talouden toimintaa mahdollisimman hyvin edistäväksi.

Viime vuosina suuntausta kohti vapaamuotoisia rahastoivia eläkejärjestelyjä on yritetty monessa maassa kannustaa, koska niiden on nähty lisäävän säästämistä ja vähentävän kulutusta. Jotkut tutkijat ovat kuitenkin kiistäneet säästämisen lisäämisvaikutuksen. Erityisesti verohelpotusten käyttö eläkesäästämisen kannustamiseen saattaa vain siirtää muuta säästämistä eläkesäästämiseksi ilman, että sillä on vaikutusta kokonaissäästämiseen. Ristiriitaiset tutkimustulokset ilmentävät sitä, että taloudelliset vaikutukset ovat eri maissa erilaiset ja riippuvat tilanteesta, jossa eläketurvan muutoksia tehdään.

On huomattava, että jos kokonaissäästämistä onnistutaan kasvattamaan, se tapahtuu aina kulutuksen kustannuksella. Tärkeää on, kenen kulutus

tällöin supistuu. Niiden ryhmien, jotka aikanaan hyötyvät eläkerahastoista, olisi rajoitettava kulutusta.

Eläkesäästämistä edistetään yleensä verohelpotuksin. Yksityisessä eläketurvassa on ratkaistava koottavien pääomien ja niiden tuottojen verotuskohtelu. Rajanveto eläkesäästämisen ja muun säästämisen välillä voidaan kuitenkin asettaa kyseenalaiseksi, koska myös jälkimmäisiä käytetään eläkeajan toimeentuloon.

Työssäoloaikana säästetty asuntovarallisuus on Suomessa perinteisesti ollut tärkeä eläkeajan toimeentuloa helpottava tekijä. Yhdysvalloissa taas monet eläkkeen nimellä kulkevat yrityskohtaiset järjestelyt maksavat eläkkeelle siirryttäessä kertasuorituksen, eivätkä sisällä oikeastaan vakuutustyyppistä eläkettä lainkaan.

Eläkkeelle siirtymisen ajankohta on keskeinen työvoimapolitiikan muuttuja. Yrityskohtaisissa eläkejärjestelyissä näkökulma ei kuitenkaan voi olla kansantaloudellinen. Yritysten suoraan rahoittamat lisäeläkkeet toteuttavat yleensä yritysten tuloksen kannalta parasta työvoima- ja eläkkeellesiirtämispolitiikkaa. Se voi johtaa kansantalouden kannalta epäedulliseen työvoimaresurssien käyttöön siirtäessään täysin työkykyisiä henkilöitä jo varhain työelämän ulkopuolelle.

Eläkerahastojen ohjailumahdollisuudet

Markkinavoimien vaikutuksen lisääminen ja ohjailun vähentäminen on ollut pääomamarkkinoiden suunta jo jonkin aikaa. Toisaalta useimmissa Euroopan maissa kannetaan huolta siitä, miten eläketurvaan kerätyt pääomat saataisiin hyödyttämään kansallisia tuotanto- ja työllisyystavoitteita. Vapaaehtoinen rahastoiva eläkejärjestelmä siirtää pääomat ohjailun ulottumattomiin. Ne etsivät vain

varmaa, mahdollisimman korkeaa tuottoa. Talouden rakenteen parantaminen ja työllisyys ei niitä ilman riittäviä kannustimia kiinnosta.

Pienissä kansantalouksissa suuret eläkerahastot ovat uhka pääomamarkkinoiden toiminnalle, koska suurin osa sijoittajista toimisi markkinoilla samoin tavoittein. Eläkesijoittajat ovat liian hidaskäyttöisiä eivätkä voi sallia riskisijoituksia. Vakuutettujen kannalta varmoinkin pidettyjen sijoitusten keskittäminen yhteen maahan on uskaliaista.

Yksityisten eläkerahastojen kasvu lisää paineita sijoittaa niitä ulkomaisiin kohteisiin riskien minimoimiseksi ja tuottojen maksimoimiseksi. Tämä voi heikentää oman maan tuotantomahdollisuuksia. Sukupolvikeskustelussa onkin muistettava, että markkinoilla tapahtuva eläkesäästäminen ei ole yleislääke yksittäisen kansantalouden pitkän aikavälin kehitysongelmiin. Talouden suorituskyky ja seuraavan sukupolven työllisyys voivat olla uhattuna ja silti eläkerahastot antavat ulkomaisista kohteista hyvän tuoton eläkkeensaajille.

BO LUNDQVIST
Eläketurvakeskuksen
erityistutkija

VIRON ELÄKETURVAA RAKENNETAAN

Huhtikuun alusta voimaan tullut yleinen eläkelaki on jo toinen Viron uuden, kaksi-vuotisen itsenäisyyden aikana. Ensimmäinen laki tuli voimaan vuoden 1992 alusta, mutta se kumottiin jo muutamaa kuukautta myöhemmin maan taloudellisen tilanteen ja korkean inflaation vuoksi.

Laki muistutti Neuvostoliiton aikaista eläkelakia, jonka mukaan eläkkeitä maksettiin työntekoon ja ansioihin perustuen. Uudessa laissa eläkkeiden suuruus on sidottu maan yleiseen vähimmäispalkkaan, joka tällä hetkellä on 300 kruunua kuukaudessa.

Yleisen eläkelain mukaan voidaan kaikille maassa asuville myöntää vähimmäissuuruisia vanhuuseläkkeitä, työkyvyttömyyseläkkeitä ja perhe-eläkkeitä. Työvuosien perusteella karttuvaan vanhuuseläkkeeseen ovat puolestaan oikeutettuja kaikki työntekijät, niin palkansaajat, yrittäjät, maataloudessa kuin taiteen aloilla toimivat.

Eläkejärjestelmä antaa siis pääsääntöisesti kaikille työntekijäryhmille samat etuudet toisin kuin aikanaan Neuvostoliiton eläkejärjestelmä, jossa etuudet vaihtelivat työaloittain. Poikkeuksena ovat Virossakin sellaiset alat, joilla työn luonne asettaa omat erityisvaatimuksensa. Näiden alojen eläketurvasta on säädetty erillisissä laeissa.

Vanhuuseläkettä työnteolla tai ilman

Työntekijöillä on oikeus työvuosien perusteella karttuvaan vanhuuseläkkeeseen. Jos oikeutta tähän ei ole, maksetaan vanhuuseläkkeenä tasasuuruista vähimmäiseläkettä, jota Virossa kutsutaan kansaneläkkeeksi. Periaatteellinen ero muihin kansaneläkemaihin verrattuna on kuitenkin se, että Virossa työeläke ja kansaneläke ovat vaihtoehtoi-

Viron uusi eläkelaki tuli voimaan huhtikuun alusta. Sen perusteella maksetaan työvuosien mukaan karttuvia vanhuuseläkkeitä, vähimmäisvanhuuseläkkeitä, työkyvyttömyyseläkkeitä ja perhe-eläkkeitä. Etuuksien suuruus on sidottu maan yleiseen vähimmäispalkkaan, muuhun ei tällä hetkellä ole varaa. Uusia suunnitelmia on kuitenkin vireillä.

sia. Työeläke ei kartu kansaneläkkeen lisäksi, niistä vain toista maksetaan.

Työvuosien perusteella karttuvan vanhuuseläkkeen saaminen edellyttää vähintään 15 vuoden työskentelyä. Tähän aikaan luetaan myös muun muassa pienten lasten kotihoitoaika, opiskeluaika ja työttömyysaika.

Eläke muodostuu perusosasta ja työvuosien mukaan määräytyvästä osasta. Perusosa on 85 prosenttia maan vähimmäispalkasta. Työvuodet lisäävät eläkettä kasvavana prosenttiosuutena vähimmäispalkasta siten, että 15 ensimmäiseltä vuodelta eläkettä karttuu puoli prosenttia vuodessa. Jos työvuosia on 40 tai enemmän, karttuu eläkettä kultakin vuodelta prosentin verran. Enimmillään eläke voi siis olla 125 prosenttia vähimmäispalkasta.

Kansaneläke on 85 prosenttia maan vähimmäispalkasta eli tällä hetkellä 255 kruunua kuukaudessa.

Eläkkeiden suhdetta palkkatasoon kuvaa se, että tavallisen virkamiehen palkka on nykyisin 1100 kruunua kuukaudessa. Maksussa olevien eläkkeiden tasoa tarkistetaan vähimmäispalkan muutosten mukaan.

Vanhojen eläkelakien mukaan myönnetty eläkkeet muutetaan uuden lain mukaisiksi. Jos aikaisempi eläke on ollut määrältään suurempi, ei

eläkettä kuitenkaan pienennetä.

Aikaisin eläkkeelle

Yleinen eläkeikä on Virossa Länsi-Euroopan maihin verrattuna matala. Se lienee osin perua Neuvostoliiton aikaisesta alhaisesta eläkeiästä. Toisaalta myös odotettavissa oleva elinikä on matalampi kuin useimmissa Länsi-Euroopan maissa, naisilla 75 ja miehillä vain 65 vuotta. Työvuosien perusteella määräytyvään vanhuuseläkkeeseen on miehillä nykyisin oikeus 60 vuoden ja naisilla jo 55 vuoden iässä.

Terveydelle vaarallisessa tai raskaassa työssä olleille voidaan eläke maksaa tätäkin aikaisemmin. Kansaneläkettä maksetaan miehille 65 vuoden ja naisille 60 vuoden iästä alkaen. Työeläkeikä nousee kuitenkin jo ensi vuoden alusta alkaen puoli vuotta vuodessa niin, että vuonna 2003 miesten eläkeikä on 65 ja naisten 60 vuotta eli sama kuin kansaneläkeikä.

Muut eläkkeet ja eläkkeiden lisät

Työkyvyttömyyseläkkeeseen ja perhe-eläkkeeseen on oikeus asumisen perusteella työuran pituudesta riippumatta. Työkyvyttömyyseläke on 60-100 prosenttia maan vähimmäispalkasta työkyvyttömyysasteesta riippuen. Eläkettä voidaan maksaa myös alle 16 vuotiaalle lapselle. Jos työvuosien mukaan karttunut vanhuuseläke olisi suurempi

kuin työkyvyttömyyseläke, voidaan se maksaa työkyvyttömyyseläkkeenä iästä riippumatta.

Perhe-eläkkeen edunsaajina ovat perheenjäsenet varsin laajasti. Eläkettä voi saada nais- tai miesleskien ja lasten lisäksi veljet, siskot, vanhemmat ja lastenlapset, jos nämä ovat olleet edunjättäjästä taloudellisesti riippuvaisia, ovat eläkeiässä, työkyvyttömiä tai huoltavat edunjättäjän alaikäisiä lapsia.

Edellytykset vaihtelevat edunsaajaryhmästä riippuen. Lähtökohtana eläkkeen myöntämiselle on kuitenkin aina, että edunsaaja ei voi omalla työllään ansaita elatustaan. Aikuisen edunsaajan eläke on 85, lapsen 60 ja orvon 100 prosenttia maan vähimmäispalkasta.

Työvuosien mukaan karttuvaan vanhuuseläkkeeseen, työkyvyttömyyseläkkeeseen ja joissakin tapauksissa myös perhe-eläkkeeseen voidaan maksaa erilaisia lisiä. Niitä maksetaan muun muassa sotaveteraaneille, vaikeasti työkyvyttömille ja 80 vuotta täyttäneille vanhuuseläkkeen saajille.

Riigi sotsiaalkindlustusamet

Valtakunnallisella tasolla eläketurvan hallinnosta vastaa sosiaaliministeriön alainen sosiaalivakuutuslaitos, Riigi sotsiaalkindlustusamet, RSKA. Eläkkeiden myöntämisestä ja maksamisesta huolehtii nykyisin 26 kunnallista eläketoimistoa. Tarkoituksena on kuitenkin liittää nämä suoraan sosiaalivakuutuslaitoksen yhteyteen. Neljässä kunnassa tällainen järjestely onkin jo kokeilla.

Sosiaalivakuutuslaitoksen vastuulla on myös lapsilisien hallinto. Sairausvakuutuksen hallinto on toistaiseksi erilli-

nen. Siitä vastaavat paikalliset sairauskassat ja niiden valtakunnallinen liitto. Sosiaalivakuutuslaitoksen pääjohtajan Georg Männikin mukaan tavoitteena on tulevaisuudessa yhtenäistää hallintoa siten, että myös sairausvakuutus liitettäisiin sosiaalivakuutuslaitoksen alaisuuteen.

Rahat eläkkeisiin

Viron 1,5 miljoonaisesta väestöstä 24,2 prosenttia on eläkkeensaajia.

Eläketurva, samoin kuin muukin sosiaaliturva rahoitetaan työnantajamaksuin ja valtion tuella. Työntekijöiltä ei peritä maksuja. Työnantajan eläkevakuutusmaksu on 20 prosenttia palkasta. Sairausvakuutusmaksu mukaanlukien työnantajan sosiaalivakuutusmaksut ovat yhteensä 33 prosenttia palkasta.

Yhdessä valtion tuen kanssa maksussa olevat etuudet kyetään kustantamaan. Tavoitteena on muodostaa rahastoja luomalla aluksi puskurirahasto ja myöhemmin osittain rahastoiva eläkejärjestelmä. Koska työnantajan maksurastusta ei katsota voitavan lisätä nykyisestä eikä valtion budjetiosuuttakaan haluta kasvat-
taa, olisi pääjohtaja Männikin mukaan otettava käyttöön työntekijämaksu. Siten olisi jopa mahdollista pienentää työnantajien osuutta.

Oma ongelmansa on vakuutusmaksujen maksamisen valvonta. Tällä hetkellä arviolta 20 prosenttia maksuista jää saamatta. Valvonta on veroviranomaisten vastuulla.

Tulevaisuuden turva

Viron nykyinen eläkejärjestelmä rakentuu pitkälti tasasuuruisten etuuksien varaan. Myös työeläke koostuu vuosittain tasasuurista vähimmäispalkan prosentiosuudesta. Järjestelmä muistuttaa Tanskan eläkejärjestelmää, jossa



Kristina Issakainen

kansaneläke jossain määrin vastaa Viron vanhuuseläkkeen perusosaa ja työeläke, ATP-eläke, karttuu vakuutusvuosien mukaan, mutta ei suhteessa ansioihin. ATP-eläke perustuu kuitenkin maksuperusteiseen, rahastoivaan järjestelmään ja poikkeaa siinä olennaisesti Viron jakojärjestelmään perustuvasta ja vähimmäispalkkaan sidotusta työvuosikarttumasta.

Lähemmäksi Tanskan mallia siirrytään Virossakin, jos esillä olleet suunnitelmat toteutuvat. Näiden suunnitelmien mukaan vanhuuseläkkeen perusosan ylittävä eläkkeen osa kytkettäisiin työntekijästä maksettuihin vakuutusmaksuihin siten, että eläkkeen suuruus määräytyisi makset-

tujen maksujen mukaan. Tätä osin järjestelmä olisi myös rahastoiva.

Viron suunnitelmat muistuttavat myös Ruotsissa parhailaan valmisteilla olevaa eläkeuudistusta, jossa eläketurva niinikään muodostuisi peruseläkkeestä ja maksettujen vakuutusmaksujen mukaan karttuvasta lisäosasta. Ruotsin suunnitteilla olevassa eläkejärjestelmässä maksut ja siten myös eläkkeet olisivat kuitenkin sidottu ansioihin, kun ne Tanskassa ovat tasasuuruiset. Ilmeisesti myös Virossa maksut tultaisiin sitomaan ansioihin.

Viron nykyinen ja suunnitella oleva eläkejärjestelmä jättää tilaa myös yksityisille elä-

kevakuutuksille. Sosiaalivakuutuslaitoksen pääjohtaja toteakin, että Virolla ei nykyisessä taloudellisessa tilanteessa yksinkertaisesti ole varaa parempaan lakisääteiseen turvaan. Siksi sosiaalivakuutuslaitoksen tulisi hänen mukaansa tukea myös yksityisen vakuustustoiminnan kehittämistä. Vielä se ei ole lähtenyt käyntiin, koska yksityisillä ihmisilläkään ei ole varaa.

Suomesta Viroon, Virosta Suomeen

Kun ihmisten liikkuminen Suomen ja Viron välillä on lisääntynyt, olipa kyseessä matkustelu tai pysyvämpi työsken-
tentely toisella puolen lahtea, on maittemme välisen sosiaaliturvasopimuksen tarve tullut ilmeiseksi. Alustavat sopimusneuvottelut ovatkin jo käynnistyneet. Neuvottelut jatkunevat vielä ensi vuoden puolelle, eikä sopimuksen voimaantuloajankohdasta vielä ole tietoa.

Sopimus tulee koskemaan eläketurvaa, sairausvakuutusta, sairaanhoitoa, äitiyden perusteella myönnettäviä etuuksia ja lapsilisää. Työtapaturma- ja ammattitautivakuutusta sekä työttömyysvakuutusta koskeva lainsäädäntö on Virossa vasta vireillä, joten näiden sisällyttäminen sopimukseen on auki.

Sopimus tulee vastaamaan muita kahdenvälisiä sosiaaliturvasopimuksia, joiden tavoitteena on koordinoida maiden välinen sosiaaliturva siten, että maasta toiseen liikkuva kuuluu aina toisen maan sosiaaliturvajärjestelmään, maksut maksetaan vain toiseen maahan ja etuudet tulevat samoin vain jommasta kummasta maasta.

SINIKKA LAITINEN
*Eläketurvakeskuksen
tutkija*

ELÄKKEELLÄ, TYÖSSÄ VAI TYÖTTÖMÄNÄ?

Ikääntyneet työntekijät osaavat varsin hyvin itse arvioida työssä pysymistään. Erityisesti oma näkemys terveydentilasta ennakoii vahvasti myöhempää työelämän vaiheita.

Tämä käy ilmi Eläketurvakeskuksessa tekeillä olevasta ikääntyneiden työntekijöiden seurantatutkimuksesta, jonka ensimmäisiä tuloksia tässä artikkelissa tarkastellaan.

Työssä olleiden kolmen vuoden seuranta

Keväällä 1990 selvitettiin ETK:n varhaiseläketutkimusarjassa 50-64-vuotiaiden työ- ja eläkeasenteita (Gould, Takala, Lundqvist: Työ vai eläke, 1991). Osa silloiseen tutkimusjoukkoon kuuluvista oli eläkkeellä, osa oli vielä mukana työelämässä. Niille, jotka tutkimuksen ensimmäisessä vaiheessa olivat työssä, lähetettiin uusi kysely kolme vuotta myöhemmin eli keväällä 1993. Henkilöitä, jotka vastasivat kyselyyn kumpanakin ajankohtana, oli kaikkiaan 650, mikä on noin 70 prosenttia alkuperäisestä otoksesta.

Seurantakyselyn avulla haluttiin selvittää sekä työssä jatkamiseen että eläkkeelle siirtymiseen liittyviä tekijöitä. Selkeä kahtiajako - työ tai eläke - muuttui kuitenkin laman myötä kolmijaoksi. Vuonna 1990 työssä olleista 50 vuotta täyttäneistä TEL:n tai LEL:n piiriin kuuluneista palkansaajista 57 prosenttia jatkoi työssä vielä kolmen vuoden kuluttua, 22 prosenttia oli siirtynyt jollekin eläkkeelle ja jokseenkin yhtä paljon, 20 prosenttia, oli työttömänä.

Minkälaiset asiat näyttävät vaikuttavan siihen kuka mihinkin näistä kolmesta ryhmästä sijoittuu? Ensimmäinen selkeä tekijä on ikä: lähempänä 50 vuoden ikää ovat työssäolevat vielä selvänä enemmistönä, mutta mitä

lähemmäs 65 vuoden ikärajaa tullaan, sitä todennäköisempää on eläkeläisten ryhmään kuuluminen. Myös työttömiin joukko kasvaa iän myötä - tosin 60-64-vuotiaista työttömistä suuri osa täyttää työttömyyseläkeläisinä myös eläkeläisten ryhmän kriteerit.

Työsuuntautuneet ja eläkesuuntautuneet

Toinen eläke-työ-työttömyys - lokeroihin sijoittumista ennakoiva tekijä on työntekijän työ- tai eläkesuuntautuneisuus. Nämä termit ovat perua tutkimuksen ensimmäisestä vaiheesta, jolloin työssäolevien ryhmä jaettiin eläkkeelle siirtymishalukkuuden ja työnteon jatkamishalukkuuden mukaan kahtia. Eläkesuuntautuneet ovat siis niitä, jotka vuonna 1990 kertoivat harkitsevansa eläkkeelle hakeutumista ja työsuuntautuneet puolestaan niitä, jotka ilmoittivat mieluummin jatkavansa työelämässä.

Taulukko 1. Vuonna 1990 TEL- tai LEL-työsuhteessa olleiden eläke-työ-työttömyys- tilanne vuonna 1993, iän ja vuonna 1990 arvioidun työ- tai eläkesuuntautuneisuuden mukaan (Ts/Es).

Tilanne vuonna 1993	Ikä vuonna 1993					
	53-54		55-59		60-64	
	Ts %	Es %	Ts %	Es %	Ts %	Es %
Työkyvyttömyys- tai yksill. varhaiseläkkeellä	1	13	6	20	6	28
Työttömyyseläkkeellä					18	21
Muulla eläkkeellä				3	19	18
Työssä	84	67	74	46	42	17
Työttömänä	15	15	18	30	14	14
Muuten poissa työstä		5	2	1	1	2
Yhteensä	100	100	100	100	100	100

Nyt tarkasteltavana oleva joukko, keväällä 1993 53-64-vuotiaat, jakaantui vuonna 1990 jokseenkin tasan eläke- ja työsuuntautuneisiin. Ja tämä luokittelu näyttää pitkälti toteutuneen käytännössä: kolmen vuoden seuranta-aikana työsuuntautuneista pysyi työssä huomattavasti suurempi osa kuin eläkesuuntautuneista (taulukko 1).

Erityisesti alle 60-vuotiaille näyttää työsuuntautuneisuus takaavan työvoimassa pysymisen, joskin työttömyys jonnekin verran verottaa työssäolevien osuutta. 60-64-vuotiaista työsuuntautuneista työssä on vielä 42 prosenttia, eikä yksilölliselle varhaiseläkkeelle tai työkyvyttömyyseläkkeelle siirtyneitä ole kuin kuusi prosenttia. Vanhimmat työsuuntautuneet ovatkin siirtyneet eläkkeelle joko alennetun vanhuuseläkeiän turvin tai työttömyyden seurauksena.

Eläke- tai työsuuntautuneisuus kertoo halusta jäädä eläkkeelle tai pysyä työssä. Tätä halua ei kuitenkaan voi tulkita pelkästään asenteelliseksi, eläkeajan houkuttelevuuteen tai työnteon huvittamiseen liittyväksi. Eläkesuuntautuneisuudessa on yleensä kyse jonkinlaisesta koetusta välttämättömyydestä tai oikeudenmukaisuuden tunteesta, työsuuntautuneisuus taas monesti liittyy taloudellisiin tarpeisiin.

Terveytensä hyväksi kokeneet pysyvät työssä

Eläkesuuntautuneisuuden taustalla on usein huonoksi koettu terveys ja epäsuotuisat työolot. Oma arvio terveydentilasta näyttääkin ehkä kaikkein selkeimmin ennakoivan työssä pysymistä (kuva 1.) Niistä, jotka vuonna 1990 pitivät terveyttään hyvänä, 69 prosenttia jatkaa edelleen työssä ja vain 3 prosenttia on siirtynyt työkyvyttömyyseläkkeelle tai yksilölliselle varhaiseläkkeelle. Myös työttömäksi jääneitä on tässä ryhmässä keskimääräistä vähemmän. Huonoksi terveytensä kokeneista 25 prosenttia on työssä ja 46 prosenttia on sairasperusteisella eläkkeellä.

Samalla tavoin vaikuttavat monet työelämän piirteet. Ne, jotka vuonna 1990 kertoivat työnsä olevan ruumiillisesti raskasta, kiireistä, yksitoikkoista ja ulkoisilta puitteiltaan epämiellyttävää, ovat muita useammin siirtyneet työkyvyttömyyseläkkeelle, yksilölliselle varhaiseläkkeelle tai työttömyyskortistoon. Jos taas työ vuonna 1990 oli automaatiota hyödyntävää, uusien asioiden oppimista edellyttävää

ja itsenäistä, on työssä jatka-
minen todennäköistä vielä
kolmen vuoden kuluttuakin.

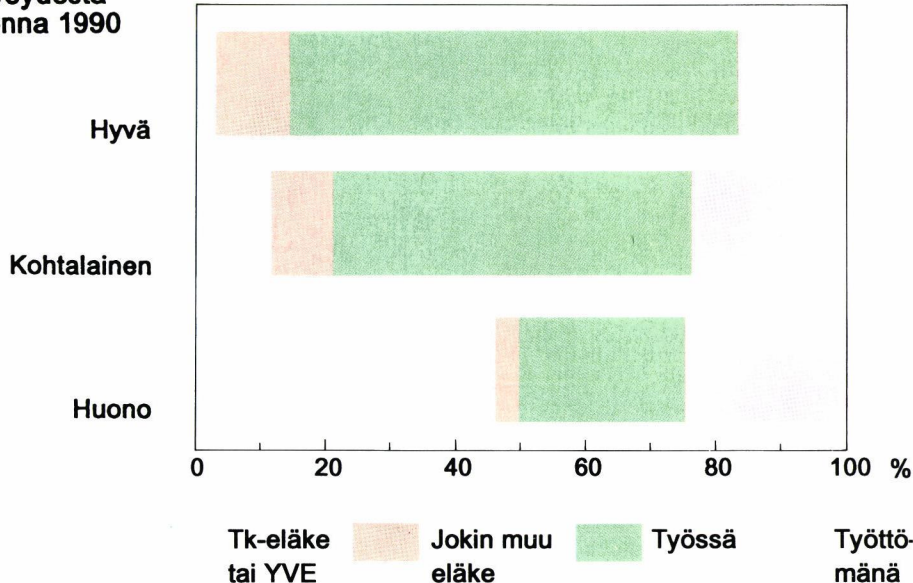
Vaikuttaakin siltä, että kysy-
mällä miltä terveys tuntuu ja
onko työ raskasta vai mielen-
kiintoista, pystyttäisiin ennal-
ta poimimaan suuri osa to-
dennäköisistä varhaiseläke-
läisistä. Löytyisikö sellaisia
toimenpiteitä, jotka tähän
joukkoon kohdistettuina tuot-
taisivat lisää jopa miellyttä-
väksi koettuja työvuosia, vai
olisivatko tällaiset pyrki-
mykset tuomittuja korkein-
taan muuttamaan joitakin
eläkehakemuksia työttömyys-
raahakemuksiksi?

Kaikki vuonna 1990 eläke-
suuntautuneiksi luokitellut
eivät kuitenkaan ole siirty-
neet eläkkeelle tai työttömyys-
kortistoon kolmen seuranta-
vuoden aikana. Nelisenkym-
mentä prosenttia heistä jatkaa
vielä työssä. Jotkut ovat hake-
neet eläkettä, mutta saaneet
hylkäävän päätöksen. Suu-
rimmalla osalla on kuitenkin
kysymys eläkkeelle siirtymi-
sen ajoittamisesta: halua var-
haiseläkkeelle on mutta talou-
delliset syyt tai epäilykset
eläkkeen saantimahdollis-
uuksista ovat työntäneet
eläkkeen hakemista tuon-
nemmaksi.

Joitakin selkeästi suuntaa
vaihtaneita tästä joukosta
myös löytyy. Aikaisemman
eläkehakuisuuden tilalle on
tullut pyrkimys pysyä työelä-
mässä mukana. Tällaiset hen-
kilöt kertovat lähes poikkeuk-
setta työnsä olevan kiinnos-
tavaa, työpaikkansa ilmapii-
rin miellyttävän. Myös oman
työkykynsä he kokevat hyvänä
tai korkeintaan hiukan
alentuneena.

**Kuva 1. Eläke-työ-työttömyys-tilanne vuonna 1993 aikaisemman terveysarvion mukaan.
(53-64-vuotiaat, vuonna 1990 TEL- tai LEL-työsuhteessa olleet)**

**Oma arvio
terveydestä
vuonna 1990**



**Huoli nuorten
työllisyydestä**

Terveyden heikkeneminen, pitkä ja raskas työora sekä huono työllisyystilanne ovat yleisimmin mainittuja perus-
teluja eläkkeelle haluamiselle. Huono työllisyystilanne on usein omakohtaisesti koettu: kun ei töitä saa, toivoisi saavansa edes eläkkeen. Monet liittävätkin mukaan myös huolen nuorempien tilanteesta: jos itse pääsisi eläkkeelle, jäisi sekin työpaikka nuoremmille.

Vastauksista on aistittavissa aivan uudenlainen lama-ajan työetiikka. Vanhemmat työntekijät kokevat, että heillä on

suorastaan moraalinen velvollisuus väistyä nuorempien työnsaantimahdollisuuksien tieltä.

Yksittäiselle työntekijälle eläkkeelle siirtymisen harkitseminen voi nykyoloissa olla hämmentävä kokemus. Paitsi oma työttömyys tai ajatus työpaikan jättämisestä nuoremmille, myös työnantajan säästöpyrkimykset saattavat lama-aikana painostaa eläkkeelle hakeutumiseen. Toisaalta tiedotusvälineet muistuttavat tavan takaa suurista eläkekustannuksista ja eläkkeelle siirtymisen hillitsemisen tarpeesta.

Ne, jotka ovat ratkaiseet kan-

tansa työssä jatkamisen puolesta, perustelevat valintaansa useimmiten taloudellisilla syillä: palkka on suurempi kuin eläke. Samoin työn kokeminen kiinnostavaksi ja elämänsisältöä sekä ajankulua antavaksi on monille syynä jatkaa työntekoa. Ja toki joukosta löytyy myös niitä, jotka perustelevat työssä jatkamistaan hyvin normatiivisesti: työtä kuuluu tehdä - ainakin 65 vuoden ikään asti - jos siihen suinkin kykenee.

RAIJA GOULD
Eläketurvakeskuksen
tutkija

OIKEUSTURVAUUDISTUS

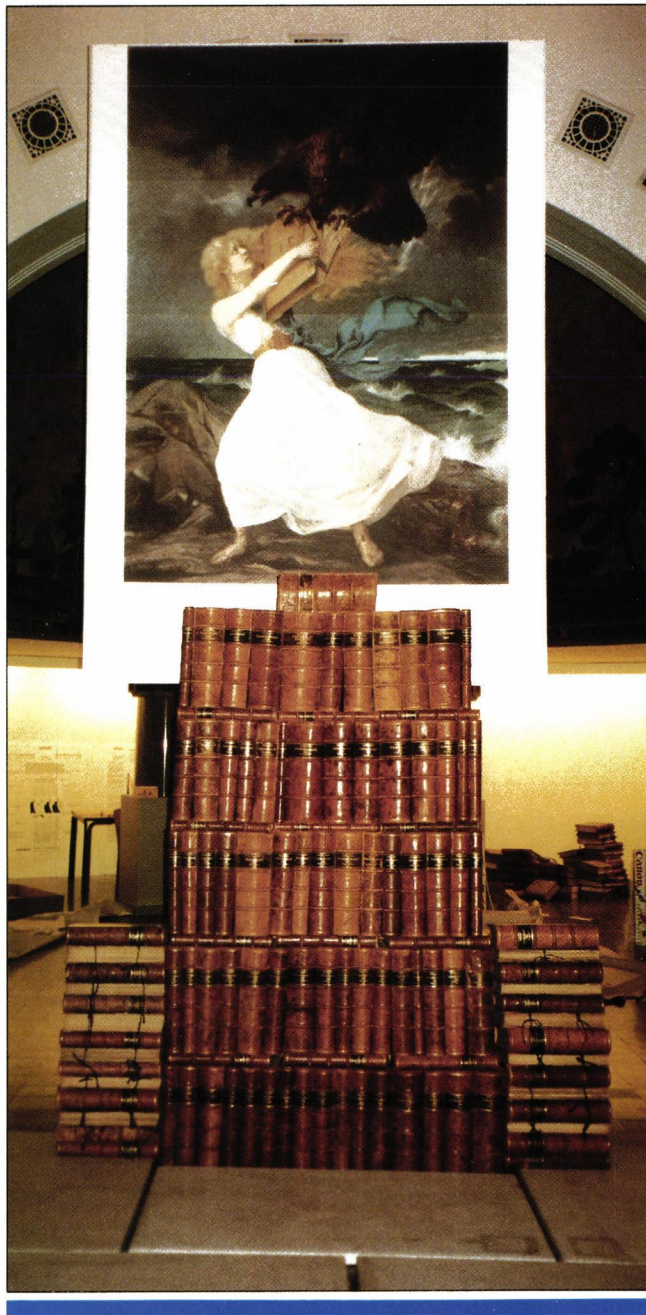
Hyvä hallinto tähtää oikeaan ratkaisuun nopeasti, tehokkaasti ja halvasti. Tätä tavoitellaan myös eläkeasioiden käsittelyä koskevassa oikeusturvaudistuksessa. Uudistuksen tarkoituksena on poistaa turhia käsittelyvaiheita - asiakkaan oikeusturvaa unohtamatta.

MUUTOKSENHAKU MUTKATTOMAKSI

Hallinnon oikeussuojakeinot on tapana jakaa ennalta ehkäiseviin ja jälkikäteen korjaaviin keinoihin. Ennaltaehkäisevillä oikeussuojakeinoilla pyritään varmistamaan, että päätökset tehdään ensimmäisessä asteessa mahdollisimman oikein. Korjaavat keinot (muutoksenhaku) ovat tarpeen virheiden korjaamiseksi. Vireillä olevassa uudistuksessa pyritään etenemään molemmilla rintamilla.

Yksityisten alojen työeläkkeiden käsittelystä ei ole ollut juurikaan säännöksiä laissa. On ajateltu, että yksityinen työeläkejärjestelmä täyttää muutenkin hallintomenettelylain neuvontaa ja palvelua koskevat vähimmäisvaatimukset. Näin varmasti onkin. Silti on hyvä, että palvelun minimitaso ja eläkeasian käsittelyn pelisäännöt on laissa määritelty.

Usein valituksen yhteydessä esitetään uutta selvitystä. Vaikka eläkelaitos olisi valmis muuttamaan aikaisemman hylkäävän päätöksensä myönteiseksi, se ei voi itse oikaista päätöstään, vaan valitusasia on käsiteltävä muutoksenhakuelimessä. Tämä tietenkin viivästyttää lopullista ratkaisua ja aiheuttaa turhia hallinnollisia kuluja. Uudistuksen tavoitteena on, että muutoksenhakuelimissä käsiteltäisiin vain ne asiat, joissa eläkelaitos ei ole valmis muuttamaan päätöstään valittajan pyytämällä tavalla.



Uudistus ollut vireillä pitkään

Eläkeasian oikaiseminen ensisijaisesti päätöksen tehneessä eläkelaitoksessa eli itseoikaisu on ollut esillä pitkään. Jo vuonna 1976 Eläketurvakeskuksen asettama työryhmä ehdotti, että eläkelaitoksen mahdollisuutta itseoikaisuun laajennettaisiin nykyisestä.

Samaa ehdotti Sosiaali- ja terveyshallinnon oikeussuojakomitea vuonna 1979, Työkyvyttömyyden arviointitoimikunta vuonna 1982, Hallintolainkäyttökomitea vuonna 1985 ja viimeksi Eläketurvamutoksenhakukomitea vuonna 1989.

Vasta nyt on hallituksen esitys valmisteilla sosiaali- ja terveysministeriössä. Tarkoitus on, että esitys annetaan eduskunnalle tämän syksyn aikana ja uudistus tulee voimaan 1.1.1994.

Hallintomenettelylain periaatteet eläkeasiain käsittelyyn

TEL:iin ehdotetaan otettavaksi viittaus hallintomenettelylakiin. Näin hallintomenettelylain säännökset

- vääärälle viranomaiselle toimitettujen papereiden siirtämisestä suoraan oikeaan paikkaan
- viranomaisen velvollisuudesta neuvoa hakijaa asiansa vireillepanossa
- asian selvittämismenettelyvelvollisuudesta



Kristina Issakainen

- hakijan kuulemisesta käsitte-
lyn aikana
- asiaa käsittelevien henkilöi-
den esteellisyydestä
- päätösten perustelemisesta ja
virheellisten päätösten oikai-
semisesta
koskisivat myös yksityisten
alojen työeläkejärjestelmää.
Kansaneläkelaitosta ja valtio-
konttoria nämä periaatteet
koskevat jo nyt.

Neuvonta- ja selvittely- velvollisuudet korostuvat

Mitä muutosta ne tuovat nykyiseen käsitteeseen? Ainakin sen, että palvelu- ja neuvontavelvollisuutta korostetaan aikaisempaa enemmän. Myös asian selvittämisvelvollisuus korostuu. TEL:ssa on eräitä todistustaakkaa koskevia säännöksiä. Muissa kuin erikseen säännellyissä tilanteissa on aikaisempaa selvempää, että juuri eläkelaitoksen on hankittava tarvittava selvitys. Onhan selvitystä hankittu omatoimisesti nykyäänkin, mutta oman vivahteensa asiana antaa se, että siihen on lakisääteinen velvollisuus.

Esteellisyyssäännökset selkeyttävät nykyistä käytäntöä. Hakijan kannalta tärkeää on lain vaatimus päätösten perustelemisesta. Tässä eläkelaitokset ovat tosin viime vuosina edistyneet, sillä asia on ollut työkyvyn arviointiin liittyen esillä jo pitkään.

Itseoikaisusta ensisijainen muutoksenhaku- keino

Eläkepäätöksen oikaisemisesta ehdotetaan säädettäväksi TEL:ssa samalla kun hallintomenettelylain asia- ja kirjoitusvirheen korjaamista koskevat säännökset tulevat TEL:n säännösten ohella sovellettaviksi. Tarkoitus on, että väärä päätös voidaan oikaista mahdollisimman kevyessä menettelyssä hakijan oikeusturvaa kuitenkin vaarantamatta.

Jos eläkkeenhakija on tyytymätön eläkelaitoksen päätökseen, eläkelaitos saa itse oikaista päätöksensä, jos se suostuu kaikkiin valittajan vaatimuksiin. Asia ei tällöin tule lainkaan muutoksenhakuelimessä vireille, vaan hakijalle lähetetään uusi, oikaistu päätös. Jos valittaja on siihenkin tyytymätön, hän voi uudelleen valittaa päätöksestä. Tällöinkin eläkelaitos tutkii valituksen ja, jollei se muuta päätöstään, se lähettää valituksen eläkelautakuntaan. Jotta valitus ei viipyisi eläkelaitoksessa, se on toimitettava eteenpäin kuukauden määräajassa. Samat säännöt koskevat valitusta vakuutusoikeuteen.

Myöhästynyt muutoksenhaku

Jos muutoksenhaku myöhästyy, eläkelaitos voi oikaista päätöksen asiavirheen korjaamisena. Tähänkin päätökseen

saa hakea muutosta. Jos eläkelaitos ei oikaise päätöstään, valitus on lähetettävä eläkelautakuntaan, joka vain voi jättää valituksen tutkimatta liian myöhään saapuneena. Eläkelaitoksella ei ole oikeutta tehdä valituksen tutkimatta jättämisestä päätöstä.

Eläkelaitos voi omasta aloitteestaan aina oikaista päätöksen valittajan eduksi. Jos päätös olisi oikaistava valittajan vahingoksi, siihen on saatava eläkkeensaajan suostumus. Se pyydetään kirjallisena.

Eläketurvakeskuksen ohjeissa lähdetään siitä, että jos vahingoksi oikaisemisesta seuraa takaisinperintä, takaisinperittävä määrä on ilmoitettava suostumusta pyydettyä. Eläkkeensaajan tulee suostumusta antaessaan tietää, mihin hän suostuu. Lisäksi eläkkeensaaja voi hakea muutosta oikaisupäätökseen, jos hän tulee varsinaisen päätöksen saatuaan toisiin ajatuksiin.

Jos eläkkeensaaja ei suostu päätöksen oikaisemiseen vahingokseen, päätöksen poistamista (purkua) on haettava vakuutusoikeudelta kuten nykyäänkin.

Oikeusturvauudistus säästää hallinnollisia kuluja samalla kun se nopeuttaa eläkeasiain käsittelyä ja parantaa eläkkeen hakijoiden oikeusturvaa. Siksi onkin kummallista, että se toteutetaan vasta nyt. Mutta parempi myöhään kuin ei milloinkaan.

Uudistuksessa ei tehdä vakuutusoikeudesta kaikille eläkeasioille yhteistä ylintä muutoksenhakuastetta. Näin ollen julkisten alojen eläkeasioissa ylimpänä muutoksenhakuasteena on edelleen korkein hallinto-oikeus.

**RIITTA
KORPILUOMA**
Eläketurvakeskuksen
lakiosaston
kehityspäällikkö

IKÄÄNTYVÄT TYÖNTEKIJÄT JA TEL-TYÖSUHTEEN AUTOMAATTINEN KATKAISU

Eläkekomitea 1990:n tavoitteena oli tukea ikääntyvien työntekijöiden työssäkäynnin jatkamista siten, että työn teon jatkaminen olisi eläkkeen kannalta parempi vaihtoehto kuin varhainen eläkkeelle siirtyminen.



Kristina Issakainen

Tutkimusten mukaan palkka-kehitys yleensä hidastuu vanhemmalla iällä. Palkan alenemisen syynä saattaa olla työtaitojen tai voimien soveltamattomuus muuttuneisiin vaatimuksiin, siirtyminen kuntoutuksen tai koulutuksen jälkeen toisenlaiseen työhön työkyvyn odotettavissa olevan alentumisen vuoksi tai jokin muu syy. Jos seurauksena työnteon jatkamisesta on eläkkeen heikkeneminen, halukkuus eläkkeelle siirtymiseen kasvaa.

Varsinkin pitkässä työsuhteessa on työntekijän edun mukaista saada työsuhde katkaistuksi kahdeksi erilliseksi työsuhteeksi, jolloin ansioiden aleneminen ei heikennä koko työsuhteesta ansaittavaa eläkettä.

Eläkekomitea 1990:n ehdotmalta pohjalta TEL:iin tulee vuoden 1994 alusta uusi säännös työsuhteen automaattisesta katkaisusta. Automaattinen katkaisu takaa pitkäaikaisessa työsuhteessa olevalle henkilölle sen eläketason, jonka hän on saavuttanut 55 vuoden ikään mennessä, vaikka hänen ansionsa saman työnantajan palveluksessa myöhemmin alenisivatkin.

Vastaava säännös tulee myös MEL:iin sekä julkisen sektorin eläkelakeihin.

Edellytykset ja ajankohta

Uuden säännöksen mukaan 54-62 vuotta täyttäneiden työntekijöiden TEL-tösuhteeseen tehdään aina automaattinen katkaisu, kun työsuhde on jatkunut yhdenjaksoisesti vähintään kymmenen vuotta. Sekä työntekijän ikää että työsuhteen kestoa koskevien edellytysten tulee olla olemassa.

Eläkelaitos katkaisee vähintään kymmenen vuotta jatkuneen TEL-tösuhteen automaattisesti sen vuoden lopussa, jonka aikana työntekijä on täyttänyt 54 vuotta. Jos työsuhde ei ole vielä sinä kalenterivuonna, jona työntekijä täyttää 54 vuotta, jatkunut kymmentä vuotta, katkaistaan työsuhde vasta sen kalenterivuoden lopussa, jona tämä kymmenen vuoden edellytys täyttyy.

Katkaisun jälkeen eri TEL-tösuhde

Automaattisen katkaisun jälkeen katkaisua edeltävää työsuhdejaksoa pidetään erillisenä, itsenäisenä TEL-tösuhteena ja katkaisun jälkeen jatkuvaa työsuhdetta uutena TEL-tösuhteena. Eläketurva määräytyy näistä työsuhdejaksoista kuten kahdesta erillisestä TEL-tösuhteesta.

Katkaisu poistetaan, jos työsuhde päättyy ennen kuin se on katkaisun jälkeen jatkunut vähintään kuukauden. Sen sijaan katkaisu jää voimaan, vaikka työsuhde päättyisi tai eläketapahtuma sattuisi heti sen jälkeen, kun katkaisun jälkeinen työsuhdejakso on jatkunut vähintään kuukauden.

Eläkkeiden vertailu

Kun työsuhde on automaattisesti katkaistu, lasketaan katkaisua edeltävän työsuhdejakson eläkkeeseen oikeuttava aika, eläkepalkka ja eläke.

Kun katkaisun jälkeinen työsuhdejakso päättyy, lasketaan myös tämän työsuhdejakson eläkkeeseen oikeuttava aika, eläkepalkka ja eläke itsenäisen TEL-tösuhteen tavoin.

Automaattisesti katkaistun työsuhteen eläkettä ei kuitenkaan määrätä erillisten työsuhdejaksojen eläkepalkkojen perusteella, jos yhdenjaksoisen työsuhteen eläkepalkan perusteella laskettu eläke on suurempi. Työsuhdetta pidetään siis eläkepalkkaa laskettaessa yhdenjaksoisena, jos eläke koko työsuhteesta siten laskettuna on suurempi. Yhdenjaksoisen työsuhteen eläkepalkasta tulee siinä tapauksessa molempien työsuhdejaksojen eläkepalkka.

Automaattista katkaisua ei kuitenkaan poisteta. Työsuhdejaksot ovat edelleenkin erillisiä, ja ne käyttäytyvät muutoin itsenäisen TEL-tösuhteen tavoin.

Eläkepalkan harkinnanvarainen tarkistaminen

Eläkepalkan harkinnanvaraisesta tarkistamisesta (TEL 7 §:n 2 mom.) voidaan soveltaa sekä katkaisua edeltävään että katkaisun jälkeiseen työsuhdejaksoon kuten itsenäiseen, erilliseen TEL-tösuhteeseen.

TEL:n 7 §:n 2 momenttia voidaan soveltaa myös yhdenjaksoisena pidettävän työsuhteen eläkepalkkaan, jos työntekijän ansiotaso on alentunut katkaisun jälkeisessä työsuhdejaksossa ennen automaattista katkaisua ilmenneen poikkeuksellisen syyn vuoksi. Jos eläkepalkan harkinnanvaraisen tarkistamisen edellytykset yhdenjaksoisena pidettävässä työsuhteessa ovat mainitulla tavalla olemassa, automaattinen katkaisu poistetaan.

Soveltamisala ja voimaantulo

Työsuhteen automaattisen katkaisun sääntöä sovelletaan yksityisellä sektorilla ainoastaan TEL:n piiriin kuuluviin työsuhteisiin. Säännöksiä sovelletaan 1.1.1994 alkaen. Automaattinen katkaisu voidaan tehdä ensimmäisen kerran 31.12.1994.

Kaikkien 54 - 62 vuotta täyttäneiden työntekijöiden työsuhteet, jotka ovat jatkuneet 31.12.1994 vähintään kymmenen vuotta, katkaistaan automaattisesti 31.12.1994.

ELISA RAUHAMA

*Eläketurvakeskuksen
eläkelaitostarhastaja*

VIERAITA VIRON SOSIAALIVAKUUTUSLAITOKSESTA

Viron uuden sosiaalivakuutuslaitoksen edustajat vierailivat elokuussa ensimmäisen kerran Eläketurvakeskuksessa. Vierailu on alkua yhteistyölle, joka on tarpeen työntekijöiden liikkuvuuden lisääntyessä Suomen ja Viron välillä. Esimerkiksi vakuuttamisvelvollisuuden valvonnassa on jo havaittavissa ongelmia, joihin voidaan puuttua vain yhteistyöllä.



Eturivi vas. Outi Lehmus, Helvi Tarien, Lea Kuuse, Sini Laitinen, Erika Lyks. Takarivi vas. Ilmi Luhats, Kunnar Vihman, Pirkko Jääskeläinen, Matti Uimonen ja Georg Männik, Viron sosiaalivakuutuslaitoksen johtaja.

ELÄKE PUOLET PALKASTA

Suomalaisten eläketaso kohtuu maltillisesti. Viime vuoden lopussa keskimääräinen eläke oli aika tarkkaan puolet keskimääräisestä kuukausipalkasta. Eli numeroin ilmaistuna sama asia näyttää seuraavalta: keskimääräinen kuukausiansio 9 400 markkaa ja keskimääräinen eläke 4 600 markkaa. Kymmenen vuotta sitten tuo suhde oli 45 prosenttia. Näin kertoo syksyn alussa ilmestynyt Eläketurvakeskuksen ja Kansaneläkelaitoksen yhteisjulkaisu Tilasto Suomen eläkkeensaajista 1992.

Eläketurvakeskuksen tilastopäällikön Antero Ahosen mukaan eläketason nousu on ollut suhdannekäänteiden yli tarkasteltuna vakaata ja eläketurvan pitkän aikavälin tavoitteiden mukaista.

-Palkkatason monivuotinen jäätyminen saattaa synnyttää mielikuvan siitä, että eläketa-

so menisi oleellisesti edelle elintason kehityksestä. Näin itseasiassa on parina vuotena tapahtunutkin. Kyseessä on kuitenkin lähinnä sen jälkeenjääneisyyden kompensoituminen, jota tapahtui palkkojen kehittyessä ylikieroksilla vuosina 1989-1990, Ahonen totesi tilastojulkaisun ilmestymisen aikoihin.

Palkkojen taantuminen kääntää ja on jo kääntänyt kehityksen. Ahonen korostaakin, että suhdannekäänteiden yli tarkasteltuna eläketaso kohoo vakaasti. Nousun taustalla on ansiosidonnaisuuden vahvistuminen. Eläketasoon vaikuttaa myös se, että työeläketurva koskee vuosi vuodelta entistä suurempaa osaa eläkkeen saajista. Tätä kehitystä kuvaa esimerkiksi se, että vuonna 1980 sai pelkkää kansaneläkettä yli 320 000 ihmistä, mutta viime vuoden lopussa enää noin 180 000 ihmistä.(JJ)

ELÄKKEIDEN OSUUS BKT:STA NOUSUSSA

Lakisääteisiä eläkkeitä maksetaan tänä vuonna lähes 70 miljardia markkaa, mistä yksityisen sektorin työeläkkeiden osuus on noin 28 miljardia. Kansaneläkkeitä ja julkisten alojen työeläkkeitä maksetaan molempia reilut 18 miljardia markkaa.

Lakisääteisten eläkkeiden osuus markkinahintaisesta bruttokansantuotteesta nousee ennätyskorkeaksi. Osuus näyttää ETK:n arvion mukaan nousevan tänä vuonna 13,8 prosenttiin, kun viime vuonna yllettiin 13,5 pro-

senttiin. Osuus nousee eläkemenojen kasvun hidastumisesta huolimatta, koska kansantalouden kasvu on pysähtynyt.

Eläkemenon osuus kansantalouden palkkasummasta nousee tänä vuonna jo noin kolmannekseen, eli 32,7 prosenttiin (30,6 % vuonna 1992). Suhteellisen osuuden kasvu on laman ja työttömyyden seurausta. Palkkasumman arvioidaan nimittäin laskevan tänä vuonna jopa nimellisestikin viime vuoteen verrattuna. (JeuM)

PUOLET 55-64-VUOTIAISTA JO ELÄKKEELLÄ

Yksityisen sektorin eläkkeelle jäi viime vuonna lähes 50 000 suomalaista. Heistä peräti neljä viidestä jätti työelämän alle 65-vuotiaana. Joka toinen 55-64-vuotias yksityisellä sektorilla työskennellyt on siten jo eläkkeellä.

55-64-vuotiaiden ikäluokasta 51 prosenttia oli viime vuonna yksityisen sektorin eläkkeellä. Osuus oli korkeimmillaan vuonna 1988, jolloin se kipusi 52,6 prosenttiin. Eläkkeelle siirtävien keskimääräinen ikä kohoaa siis hiljalleen. Tahti on kuitenkin selvästi alle pitkän aikavälin tavoitteen - yksi ikävuosi kymmentä vuotta kohden.

Omaan työuraan perustuvaa eläkettä sai yksityisellä sektorilla vuoden 1992 lopussa kaikkiaan 800 000 henkeä. Lisäksi maksettiin perhe-eläkkeitä lähes 200 000:lle.

Viime vuoden aikana maksettiin eläkkeitä reilut 27 miljardia markkaa. Luvut löytyvät Eläketurvakeskuksen julkaiseman Työeläkejärjestelmän tilastollisen vuosikirjan ensimmäisestä osasta. (JeuM)

YRITTÄJÄN VARHENNETTU ELÄKE EI KARTU LISÄÄ

Yrittäjien varhennetulle vanhuuseläkkeelle jääminen katkaisee eläkkeen karttumisen ensi vuodenvaihteessa voimaan tulevan lainmuutoksen seurauksena.

Yrittäjän ei siis kannata jatkaa entistä yrittäjätoimintaansa ainakaan suuremman eläkkeen toivossa, jos on varhennetulla vanhuuseläkkeellä. Toisaalta eläkkeellä olevan yrittäjän ei tarvitse enää vuodenvaihteen jälkeen maksaa YEL-vakuutusmaksujakaan niin kuin nykyisin.

Eläkkeen varhentaminen pienentää sen määrää pysyvästi. Vuonna 1945 tai sen jälkeen syntyneen yrittäjän eläkettä alennetaan kuudella prosentilla varhennettua vuotta kohti. Aikaisemmin syntyneillä alennus vaihtelee 4,44 prosentin ja 5,88 prosentin välillä. (JeuM)

MESSUILLA PALVELTIIN TUHANSIA

Menneen kesän messuterveiset tulevat Kouvolasta ja Turusta. Toki ETK oli ja on läsnä muillakin messuilla, esimerkiksi tämän lehden ilmestyessä lista on jo pidentynyt Lapsiperhemessuilla ja Tietomesuilla. Näistä edelliset pidettiin Tampereella ja jälkimmäiset Helsingissä. Tämän vuoden viimeinen messupöytä on Jyväskylässä. Sinne mennään marraskuussa.

Kouvolan terveiset tulevat maatalousnäyttelystä. Näytellyn keskeisinä teemoina olivat energiakysymykset ja tietenkin EY. Näistä asioista sanan säilä heilui monissa asiantuntija- ja yleisötilaisuuksissa. Itse näytteilleasettajien kirjo oli aika perinteinen. Ja kaikkia löytyi kotieläimistä pikkutilpehööriin.

Eläketurvakeskuksen osastolla poikkesi Kouvolassa noin tuhatkunta messuilijaa. ETK:n osasto sijaitsi näyttelyalueella siten, että meidän naapureina olivat Mela, Kela ja työturvaan ja ympäristöasioihin keskittyviä yhteisöjä.

Kuusipäiväisillä Turun Messuilla palveltiin noin kolmeentuhatta messuvierasta. Joten kiirettä osastolla riitti. Messuille ihmisiä houkuteluaan entistä enemmän viihteen voimalla - niin Turkuunkin. Siksi asiaan ja ihmisten hyvinvointiin liittyvä ETK:n palvelu otettiin myönteisesti vastaan. Turussa varsinkin nuorten vähän yli kaksikymppisten mielenkiinto omaan eläketurvaansa oli silmiinpistävä.



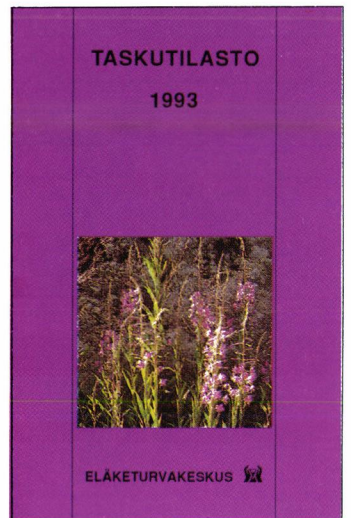
Joumi Jokisalo

TILASTOT TASKUUN

Vuosittain julkaistava taskutilasto on ilmestynyt.

Siihen on koottu tietoa väestöstä ja sosiaali- ja eläkemenosta. Lisäksi tilastosta löytyy taulukoita ja tilastokuvia kaikista eläkkeensaajista sekä yksityisen sektorin eläkkeensaajista ja eläkevakuutetuista.

Taskutilastoa saa myös ruotsin- ja englanninkielisenä.



TYÖSUHTEEN LUONNE JA TaEL:N SOVELTAMINEN

Esiintyvien taiteilijoiden eläkekassa oli määrännyt TaEL-maksut palkoista, jotka ohjelmatoimisto oli maksanut vuokraamilleen tiskijukille. Ohjelmatoimisto haki eläkelautakunnalta muutosta maksuunpanoon, koska se katsoi, että vuokrattava työvoima kuului TEL:n piiriin.

Eläkelautakunta hylkäsi valituksen, tosin äänestyksen tuloksena. Lautakunta päätyi siihen, että vaikka tiskijukin työsopimukset oli solmittu toistaiseksi voimassa oleviksi, oli työsuhteet tarkoitettu jatkamaan jaksoittaisesti vuotta lyhyemmän ajan kerrallaan. Siispä työskentelyyn tuli soveltaa TaEL:a.

Valitus vakuutusoikeuteen

Ohjelmatoimistoa ei eläkelautakunnan ratkaisu tyydyttänyt. Vakuutusoikeuteen tekemässään valituksessa ohjelmatoimisto vetosi siihen, että tiskijukkien työsopimukset oli solmittu toistaiseksi voimassa oleviksi. Heidän työsuhteitaan ei siten ollut tarkoitettu lyhytaikaisiksi eikä jaksoittaisiksi vaan jatkuvasti voimassa oleviksi ja näin ollen TEL:n piiriin kuuluviksi.

Vakuutusoikeuden ratkaisu

VAKO kumosi eläkelautakunnan päätöksen ja maksuunpanon sekä palautti asian Esiintyvien taiteilijoiden eläkekassalle.

VAKON mielestä perusteita TaEL:n soveltamiseen ei ollut. Tiskijukkien työsopimukset oli kirjallisesti solmittu toistaiseksi voimassa oleviksi. Heidän tosiasiallinen työskentelynsä ei ollut muodostunut toisenlaiseksi kuin sopimukset edellyttivät eikä sopimuksia voitu pitää tulkinnanvaraisina.

Tiskijukat, joiden kanssa ohjelmatoimisto oli kirjallisesti tehnyt toistaiseksi voimassa olevat työsopimukset, kuuluivat TEL:n piiriin. Työsuhteet oli tarkoitettu jatkamaan ainakin vuoden ajan.

*VAKON päätös 577/92/791,
annettu 11.3.1993*

Työoikeudellinen problematiikka

Tässä TEL:n ja TaEL:n välisessä "rajariidassa" oli ratkaisevaa, oliko tiskijukkien työsuhteet tarkoitettu jatkumaan vuotta lyhyemmän ajan, kuten TaEL:n 1 §:n 2 momentissa edellytetään, vai oliko ne aiottu pitemmiksi, jolloin oikea laki on TEL.

Työeläkelait ovat osa työoikeudellista lainsäädäntöä. Työsuhteen käsite on niissä sama kuin yleensä työoikeudessa. Siten työsuhteen alkamista ja päättymistä arvioitaessa tulee noudattaa yleisiä työoikeudellisia periaatteita, jollei työeläkelaeissa ole nimenomaan muuta säädetty.

Työoikeudellinen työsuhte alkaa, kun työntekijä ryhtyy ensimmäisen kerran työsopimuksessa sovittuun työhönsä. Tämän jälkeen työsuhte jatkuu aina siihen asti, kunnes työsopimukseen perustuva työntekovelvollisuus lakkaa, esimerkiksi sopimuksen määräajan kuluttua umpeen, ja työntekijä lopettaa työntöön. Velvollisuus työn tekemiseen toistaiseksi voimassa olevan työsopimuksen nojal-

la päättyy tavallisesti sopimuksen irtisanomisen vuoksi. Työsuhdetta eivät katkaise keskeytykset työnteossa työsopimuksen voimassaolokautana.

Jos siis osapuolet tekevät työsopimuksen olemaan voimassa toistaiseksi, ei siihen perustuvaa työsuhdettakaan voida katsoa tarkoitettuna jatkumaan vuotta lyhyemmän ajan.

Ohjelmatoimistoja koskee yleensä TaEL

Käytännössä ohjelmatoimistojen palveluksessa oleviin, kuten muusikoihin ja tiskijukkiin on yleensä sovellettu TaEL:a. Sekä eläkelautakunta että VAKO ovat olleet taipuvaisia katsomaan nämä tyyppillisiin TaEL-ammattiryhmiin kuuluvat työntekijät TaEL:n piiriin kuuluviksi riippumatta siitä, mitä työsopimuksen voimassaoloajasta sanotaan sovitun.

"Taipumus" on ymmärrettävä, sillä muusikot ja tiskijukat ovat keikkatyöntekijöitä, joiden ansiot tulevat kattavasti eläketurvan piiriin tätä heidän erityislakiaan sovellettaessa. Lisäksi ohjelmatoimistot

ovat työvoiman vuokraajia ja vuokraustoiminnassa määrälliset työsopimukset ovat tavallisia.

Näyttääkin siltä, että eläkekäytännössä TaEL-alojen työnantajille asetetaan herkästi näyttövelvollisuus siitä, että työsopimus on toistaiseksi voimassa oleva, toisin kuin yleensä työoikeudellisia lakeja sovellettaessa. Tavallisestihan näyttövelvollisuus on sillä osapuolella, joka väittää työsopimusta määräaikaiseksi.

Tässä tapauksessa näyttöä oli riittävästi. Työsopimukset olivat kirjallisia. Ne oli tehty alan työnantaja- ja työntekijäjärjestöjen hyväksymälle lomakkeelle, jolla voidaan sopia työsuhteesta joko määräajaksi tai toistaiseksi. Sopimuksessa oli selvästi ilmaistu osapuolten tarkoitus solmia toistaiseksi voimassa oleva työsuhte.

VAKO totesikin, että sopimuksia ei voida pitää tulkinnanvaraisina. Ne eivät myöskään olleet ristiriidassa tosiasiallisten olosuhteiden kanssa.

VAKON kantaan on helppo yhtyä. Jos osapuolet ovat sitoutuneet toistaiseksi voimassa olevaan sopimukseen siinä nimellisessä tarkoituksessa, että taataan tietyt edut, jotka tällaiseen työsopimukseen liittyvät, on siihen perustuvaa työsuhdetta pidettävä kaikkia työlakeja sovellettaessa toistaiseksi jatkuvana. Ei voida ajatella, että työntekijä saisi esimerkiksi vuosilomaetuutensa toistaiseksi jatkuvan työsuhteen perusteella, mutta työeläkelakeja sovellettaessa työsuhdetta pidettäisiinkin alle vuoden jatkuvaksi tarkoitettuna.

HELENA TAPIO
Eläketurvakeskuksen
lakiosaston
apulaisosastopäällikkö

LASEERAUS OLI LEL:N PIIRIIN KUULUVAA TYÖTÄ

*Eläketurvakeskuksen päätös
18.12.1992 (sov.1502)*

Koulukiinteistössä suoritettiin sisätilojen maalauskorjaus. Osa seinäpinnoista viimeisteltiin ns. laseeraus-menetelmällä sisustusarkkitehdin antamien ohjeiden mukaisesti. Laseeraus tarkoittaa pinnan käsittelyä kuultavilla väriaineilla useimmiten monikerroksisesti. Tämä työ vaatii tekijältään taiteellista silmää ja kättä sekä kokemusta aineiden, pintojen ja värien käyttäytymisestä.

Työstä maksettiin urakkakorvaus. Lisäksi maksettiin matkarahaa, päivärahaa ja korvaus käytetystä materiaalista.

Vuosilomakorvausta ei maksettu. Veron ennakonpidätys tehtiin verokortin mukaan. Työskentelyä muille ei rajoitettu. Työntekijä käytti työnsään omia välineitään ja materiaalejaan.

Eläketurvakeskuksen kanta ja perustelut

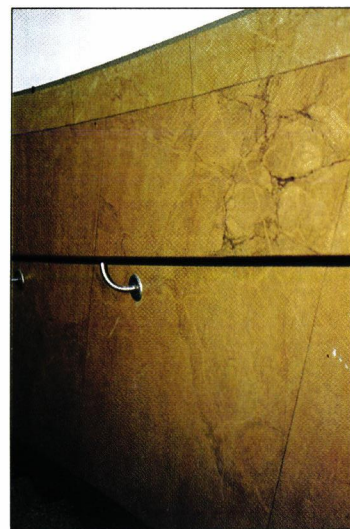
Työntekijän katsottiin kuuluvan LEL:n piiriin.

Hänen katsottiin olevan työsuhteessa kouluun. Hän oli tehnyt työtä koululle sopimuksen nojalla vastiketta vastaan. Työntekijä oli työskennellyt työnteettäjän tiloissa ja työnteettäjällä oli ollut mahdollisuus käyttää työnantajan

oikeutta työn johtoon ja valvontaan. Työsuhteeseen viitatti myös se, että työntekijälle oli maksettu matkakulujen korvausta, päivärahoja ja korvaus materiaaleista.

Rakennusten ja kiinteiden rakenteellisten laitteiden muuttamis-, korjaus- ja entisöimistyöt kuuluvat LEL:ssä tarkoitettuihin rakennustöihin.

LEL:n piiriin kuuluvaa rakennustyötä on esimerkiksi rakennuksen uudelleen maalaus. Maalaustyön mahdollisesti vaatima erityisammattitaito ei ole esteenä LEL:n soveltamiselle.



Kristina Issakainen

PYSYVÄ JA YMPÄRIVUOTINEN TYÖSUHDE



Kristina Issakainen

*Eläketurvakeskuksen päätös
14.1.1993 (sov1508)*

Seurakunnan hautojen hoitaja on ollut vuosittain lomautettuna marras-huhtikuun välisen ajan. Hän on keväisin haikutunut uudelleen samaan kesätyöhön. Työtehtävät ovat olleet kaikkina kesinä samoja.

Seurakunta on ilmoittanut työsuhteen olleen määräaikaisten vuoteen 1990 saakka. Seurakunta ja hautojen hoitaja ovat katsoet, että työsuhde on ollut toistaiseksi voimassa oleva vuodesta 1990 alkaen. Tätä tukivat myös kirkkoneuvoston pöytäkirjat vuosilta 1990 - 1992. Niissä on vuosittain todettu hautojen hoitajan palaavan töihin tietynä ajankohtana sekä talvikauden lomautukset.

Eläketurvakeskuksen kanta

Hautojen hoitajan katsottiin kuuluvan LEL:n piiriin vuoteen 1990 saakka, josta lukien hän on työskennellyt toistaiseksi voimassa olleen työsuhteen perusteella.

Erilaiset puutarhatalouden työt, kuten hautausmaiden nurmikoiden perustamiseen ja kunnostamiseen liittyvät työt, kuuluvat LEL:n piiriin.

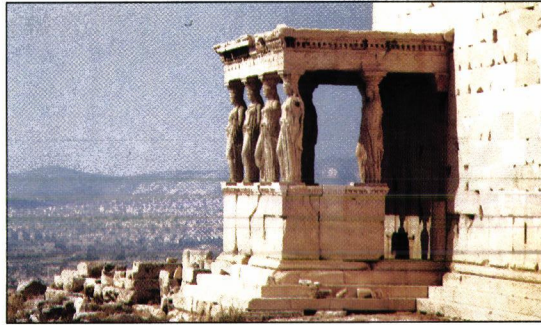
LEL:n työalalla työskentelevä julkisoikeudellisen yhteisön palveluksessa oleva työntekijä ei kuitenkaan kuulu LEL:n piiriin, jos hänen työsuhteensa on tarkoitettu pysyväksi ja ympäri vuoden kestäväksi ja jos hänellä tämän työsuhteen perusteella on oikeus eläkkeeseen muun eläkejärjestelmän mukaan.

Toistaiseksi voimassa olevan työsuhteen päättymisen edellyttää, että työntekijä tai työnantaja irtisanoo sopimuksen. Tällaiseen sopimukseen perustuva työsuhde jatkuu siihen asti, kun työnteko lopetetaan työsuhteen perusteella ja siihen liittyvän työntekovelvollisuuden päättyessä. Lomautus ei lakkautta työsuhdetta. Hautojen hoitajan työsuhde oli katsottava tarkoitettuna pysyväksi ja ympäri vuoden kestäväksi vuodesta 1990 lukien huolimatta siitä, että työsuhteen perusteella oli sovittu lomauttamisesta.

RITVA LEHTINEN
Eläketurvakeskuksen
lakiosaston
jaostosihteeri

MUISTA MAISTA

IBIS-KONFERENSSI ATEENASSA



Kristina Issakainen

Vuoden 1993 IBIS-konferenssi pidettiin toukokuun lopulla Ateenassa. IBIS eli International Benefits Information Service on yritys, joka myy tietopalveluja eri maiden sosiaaliturvassa, niin julkisesti kuin yksityisesti järjestetyssä, tapahtuvasta kehityksestä. Konferenssi on alallaan laajin vuotuinen tapaaminen. Tänä vuonna paikalla oli lähes 200 osallistujaa Euroopasta ja USA:sta.

Kokouksen yleisaiheena oli lakisääteisen sosiaaliturvan ja työnantajien järjestämän lisäturvan rahoittaminen ja etuusjärjestelmiä koskevat julkisen vallan ohjaustoimpiteet eri maissa nykyisen taloudellisen epävarmuuden aikana. Lisäksi useissa maakohteisissa istunnoissa käsiteltiin sosiaaliturvassa tapahtuneita ja vireillä olevia muutoksia.

Muutossuuntauksia

Kokouksen mielenkiintoisimpia oli avausluento, jossa Roger Atkins ja Anne Maher tarkastelivat niitä muutossuuntauksia, joita eri maissa on viime vuosina ollut nähtävissä. He tarkastelivat aiheitaan niin julkisen vallan, työnantajan kuin työntekijänkin näkökulmasta. Koska kuulijakunnasta suuri osa oli työnantajakohteisien eläkejärjestelmien edustajia, oli esityksen painopiste muutoksissa, jotka koskettavat näitä järjestelmiä.

Julkisen vallan taholla on monissa maissa viime vuosina etsitty ratkaisuja kysymyksiin siitä, mikä tulisi olla yhteiskunnan tarjoaman ja toisaalta yksityisesti järjestetyn eläketurvan osuus, tulisiko etuuksia rahastoida ja missä määrin, minkälaisiin etuuksiin on varaa ja mitä seurauksia on väestön ikääntymisestä.

Esimerkkeinä julkisen ja yksityisen turvan uudesta suhteesta ja rahastoinnin lisäämisestä puhujat mainitsivat Chilen eläkejärjestelmän ja Chilen mallia osin seuranneen

Meksikon ja Argentiinan (Chilestä artikkeli Työeläkelehdessä 2/1993).

Joissakin maissa vastuuta on siirretty työnantajille asettamalla näille lakisääteisiä velvollisuuksia eläketurvan järjestämiseksi. Uusin esimerkki tästä on Australia, jossa tuli viime vuonna voimaan laki, jonka mukaan työnantajan on maksettava vähintään määrätyn suuruinen vakuutusmaksu kaikista työntekijöistään.

Lainsäädännön keinoin on puututtu myös työnantajien tarjoamien etuuksien turvaavuuteen säätämällä pakolliseksi erilaisia vakuusrahastoja kuten USA:ssa tai luottovakuutuksia kuten Saksassa. Isossa-Britanniassa pohditaan parhaillaan hallituksen asettamassa komiteassa, miten työnantajan järjestämien etuuksien turvaavuutta siellä voitaisiin parantaa.

Yksi julkisen vallan keino ohjata työnantajien eläkejärjestelmiä on edistää verotuksen avulla rahastojen järjestelmien syntymistä ja säädellä rahastojen sijoitustoimintaa. Eläkejärjestelmät palvelevat tällöin usein laajempia kansantaloudellisia intressejä. Tältä osin puhujat eivät usko eri maiden toimintalinjojen lähentymiseen lähitulevaisuudessa, vaikka EY saattaa siihen pyrkiä.

Sosiaalipoliittisina tavoitteina esitelmöitsijät mainitsivat pyrkimykset miesten ja naisten etuuksien yhdenmukaistamiseen Euroopassa. He korostivat kuitenkin, että kyseessä on eurooppalainen kehitys, jota ei ole vielä nähtävissä muualla.

Muina ajankohtaisina tavoitteina he toivat esiin työntekijöiden tasa-arvoisen kohtelun etuusjärjestelmissä, kun kyseessä on osa-aika vs. kokoaikatyö, korkeapalkkaiset vs. matalapalkkaiset ja tuntipalkkaiset vs. kuukausipalkkaiset työntekijät.

Työnantajien näkökulmasta eräs oleellinen kysymys on se, minkälainen on heidän järjestämänsä eläketurvan verotuskohtelu: missä määrin verotus tai verohelpotukset kohdistetaan vakuutusmaksuihin, sijoitusten tuottoon ja maksussa oleviin etuuksiin. Useissa maissa on tässä tapahtunut muutoksia, joihin työnantajat alustajien mukaan ovat reagoineet nopeasti.

Kun muutokset ovat olleet työnantajan kannalta epäedullisia, on etuusjärjestelmiä lakkautettu tai etuuksia leikattu. Työntekijät ovat menettäneet etuuksiaan ja valtio verotuloja joiden lisäämistä muutoksella usein alunperin tavoiteltiin. Toisaalta jotkut liike-elämän keskuksat kuten Lontoo, Luxemburg ja Dublin ovat harkinneet erityisiä verotuksellisia keinoja eläkerahastojen houkuttelemiseksi alueilleen.

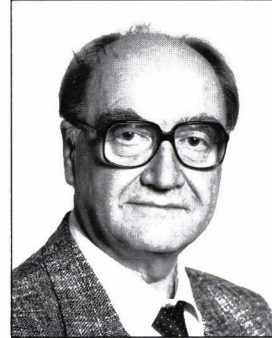
Monissa maissa, joissa on rahastoivia lisäeläkejärjestelmiä, on ratkaisematta kenelle rahastojen tuottama voitto kuuluu. Myös yritysten oikeus sijoittaa perustamansa eläkerahaston varoja omaan yritykseen on ollut esillä. Aikaisemmin rajoituksia on ollut vähän, mutta nyt niitä harkitaan monessa maassa.

Maksuperusteisten (defined contribution) järjestelmien suosio näyttää kasvaneen useissa maissa. Erityisesti pienet ja keskisuuret yritykset valitsevat yhä useammin tämän tyyppisen järjestelmän, jossa kuten puhujat totesivat riski riittävästä eläkkeestä jää pitkälti työntekijän itsensä kannettavaksi.

Perinteisessä etuusperusteisessä järjestelmässähän työnantaja on sitoutunut maksamaan lupaamansa suuruisen eläkkeen. Työnantajan kannalta defined contribution-järjestelmien etuna on myös kustannusten parempi ennustettavuus.

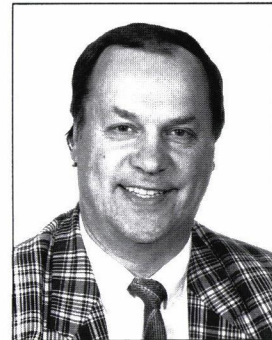
ELÄKETURVAKESKUS

Osastopäällikkö *Esko Prokkola* on nimetty suunnittelu- ja laskentaosastolle riskinarviointipäälliköksi.



Esko Prokkola

Yhteyspäällikkö *Jorma Ruuhinen* on nimetty lakiosastolle eläkelaitostarkastajaksi.



Jorma Ruuhinen

TELA

Työeläkelaitosten Liittoon (TELA) on nimetty tiedottajaksi 15.9.1993 lukien tekniikko *Tapio Vierula*. TELAan hän siirtyy Teknisten Liitosta, jossa hän on viimeksi toiminut vanhempana asiamiehenä.



Tapio Vierula

Suomalaiskorvin oli mielenkiintoista kuulla, että puhujien mukaan työnantajat kokevat epävarmuustekijänä eri maissa nähtävissä olevan pyrkimyksen leikata lakisääteisen eläkejärjestelmän ja terveydenhuollon kustannuksia. Työnantajat katsovat, että vastuuta eläketurvan ja terveydenhuollonjärjestämisestä ja samalla suuruudeltaan tuntematon kustannuserä - halutaan siirtää heille.

Aikainen eläkkeelle siirtymisen koetaan ongelmana muuallakin kuin Suomessa. Maheerin mukaan esimerkiksi USA:ssa 55 vuotta täyttäneistä miehistä oli vuonna 1985 työelämässä vain 39,6 prosenttia. Työnantajien kannalta kiinnostavaa olisi hänen mukaansa tietää, missä määrin lisäeläkejärjestelyt edistävät varhaista eläkkeelle siirtymistä.

EY:n komission esitykset, joiden tavoitteena on säilyttää työnantajakohtainen eläketurva EY:n sisällä muutettaessa, eivät ole toistaiseksi jottaneet toimenpiteisiin. Tästä hitaudesta johtuen Englanti ja Irlanti ovat etsimässä kahdenvälistä ratkaisua lisäeläketurvan säilymiseksi näiden maiden välillä muutettaessa. Jos tässä onnistutaan, saattavat muut maat yrittää perässä.

Työntekijöiden näkökulmasta puhujat pitivät tärkeänä valinnanmahdollisuuksien lisäämistä työnantajien tarjoamiin etuuksiin. "One size fits all" -ajattelusta pitäisi siirtyä tarjoamaan etuusvaihtoehtoja. Tämä edellyttää, että julkisen valta tukee tällaisia järjestelyjä käytettävissään olevin ohjauksin.

Sukupuolten tasa-arvoon liittyvät kysymykset ovat jatkuvasti esillä työnantajien järjestämässä eläketurvassa. Hankalimpia tältä kannalta ovat defined contribution-järjestelmät. Jos näistä halutaan maksaa miehille ja naisille yhtä suuria etuuksia, on naisten vakuutusmaksujen oltava periaatteessa suuremmat kuin miesten, koska naisten odotettavissa oleva elinikä on pidempi.

USA:n korkein oikeus ja EY:n tuomioistuimen julkinen asianajaja (Advocate General) ovat kuitenkin katsoneet, että sekä eläkemaksujen että mak-

settavien eläkkeiden tulee olla samat miehillä ja naisilla. USA:n kokemukset osoittavat, että tämä on usein käytännössä merkinnyt miesten eläkkeiden pientymistä. EY:ssä itse tuomioistuin ei vielä ole ottanut asiaan kantaa.

Maittain poimittua

Tänä vuonna myös maakohdittaiset istunnot olivat korkeatasoisia. Eugenio Gazzani kertoi Italian sosiaaliturvajärjestelmän uudistuksista, jotka koskevat sekä lakisääteisiä että lisäeläkejärjestelmiä ja julkista terveydenhoitoa. Lakisääteisissä eläkejärjestelmissä eläkeikä nousee ensi vuoden alusta alkaen asteittain vuoteen 2002 mennessä miehillä 60:stä 65:een ja naisilla 55:stä 60:een vuoteen. Eläkeoikeuden saamiseksi tulee vakuutusaikaa olla entisten 15 vuoden sijasta 20 vuodelta. Tämäkin muutos tulee voimaan asteittain niin, että tämän vuoden alusta aika on 16 vuotta ja täydet 20 vuotta vuonna 2001. Myös eläkkeen laskentasaantö ja indeksitarkistuksenmenettelyä on muutettu.

Saksan asiantuntija Burkhard Fürer kertoi, että EY:n komissio on arvostellut Saksaa siitä, että työnantajakohtaisissa eläkejärjestelmissä eläkeoikeuden säilyminen edellyttää 10 vuoden palvelusaikaa ja 35 vuoden ikää. Kriteereitä pidetään liian tiukoina. Arvostelua on herättänyt myös se, että vapaakirjoihin ei tehdä indeksitarkistuksia. Näiden katsotaan estävän työvoiman vapaata liikkumista sisämarkkinoilla.

Ison-Britannian alustajat David Trevor ja Bob Bridges pitivät nykyisten lakisääteisten etuuksien rahoittamista tulevaisuudessa mahdollisena. Jo nykyisin eurooppalaisittain matalan lakisääteisen turvan leikkaaminen on ollut esillä Ison-Britannian lehdissä yleisemminkin. Alustajien mukaan nykyisen laman aikana myös työnantajat ovat leikanneet järjestämäänsä lisäturvaa. Tarve vähentää kustannuksia on myös lisännyt maksuperusteisten järjestelmien suosiota.

SINIKKA LAITINEN

Eläketurvakeskuksen tutkija

After 30 years of operations, the Central Pension Security Institute has decided to give up its credit insurance business. Next year, a new company, the Insurance Company Garantia Ltd, will take over.

The credit insurance portfolio of the Central Pension Security Institute will be transferred upon Garantia as of 1 January, 1994 and, thus, integrated into the operations of Garantia. The main portion of this portfolio will be dismantled in the course of 12 years. In the future, Garantia will mainly be involved in the provision of new credit insurance.

It is especially important to Garantia that the Central Pension Security Institute provides excess of loss cover for the portfolio to be transferred. If the assets are not sufficient to cover the claims, the Central Pension Security Institute will come up with the amounts missing.

Lauri Koivusalo, who is responsible for starting up the operations of Garantia, tells our magazine that the new company will be able to make a fresh start and operate under clear economic principles. It has to make it on its own. Garantia is not accorded such statutory "right of taxation" that would automatically cover the risks.

Credit insurance is insurance provided against credit losses. It is regarded as one of the most difficult forms of insurance.

Credit insurance provides the ultimate means of ensuring that the assets invested for the payment of future pensions will retain their value. It is in a way an internal safety mechanism of the employment pension scheme and its aim is to make sure that people get their employment pension even if times are hard.

Companies may use the credit insurance furnished by the Central Pension Security Institute as security for loans obtained from the employment pensions institutions. Furthermore, credit insurance has been used to cover the total pension liability or pension reserves of the pension foundations and funds engaged in the provision of statutory employment pension insurance.

Credit insurance from the Central Pension Security Institute used to be a very attractive form of insurance. Its indisputable advantage lied in its low costs in relation to many other securities, especially as the company did not always have to put up counter-guarantees, at least not small and medium-sized ones.

For three decades, the credit insurance business was running well. The difficulties encountered are largely attributable to the economic slump.

Last year, the credit insurance liabilities of the Central Pension Security Institute amounted to a total of almost FIM 40 thousand million. After the two major Finnish

commercial banks, it ranks third among the business guarantors.

Roughly FIM 17 thousand million of the gross liabilities in the amount of FIM 40 thousand million has been granted without requiring valid securities. In insurance terms, we talk about net liability, the recovery of which is the most uncertain should losses occur.

Around half of the gross liabilities have been incurred by the pension foundations and funds, which, however, account for much less of net liabilities, i.e. around FIM 4 thousand million.

Under the current system, pension foundations and funds have to obtain credit insurance from the Central Pension Security Institute as coverage for their statutory pension liabilities. And the Central Pension Security Institute has to furnish such credit insurance. The Central Pension Security Institute has provided the pension foundations all-inclusive coverage, a kind of "umbrella" coverage, if you like.

At the turn of the year, this obligation to take out credit insurance will be removed and, therewith, the umbrella coverage lifted. This means that the pension foundations will have to obtain other coverage for their liabilities.

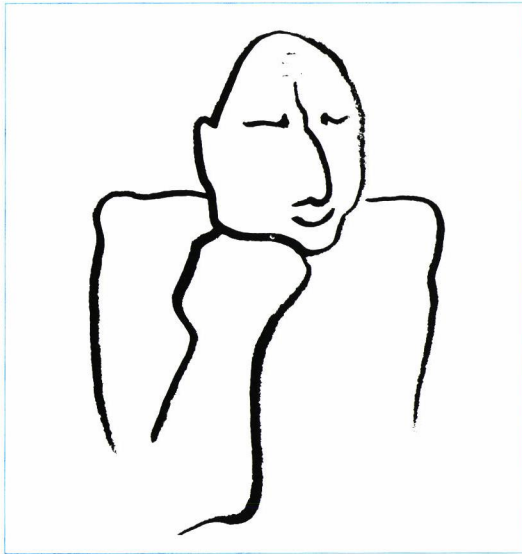
Pension foundations have sufficient coverage for their pension liabilities. However, stricter regulations will be imposed in accordance with a legislative proposal that will be introduced in

parliament this autumn. If it is adopted, it means that real estate owned by the employer will be acceptable coverage for the pension liability in the maximum amount of 40% of total pension liability. So far, there have been no such restrictions.

A spread of liability is also otherwise the aim, in that one operational unit may only contribute 15% of pension liability coverage.

The value of the assets of the pension foundations will also be subjected to stricter control. The employer has to put up securities equalling the contributions of six months or obtain corresponding bank guarantees. The alternative is that the employer makes an investment in the pension foundation with its paid-up capital. These changes shall be implemented in the course of a transitional period of three years.

*English translation:
Eija Puttonen*



Eläke-Eetu esiintyy lupauksensa mukaisesti lehtemme palstoilla aika ajoin. Hän on mukava, joskus hiukan äreä vanha herra, vai rouvako lienee, joka nimimerkkinsä antamasta suojasta esittää mielipiteitään.

HYLÄTTY!

Työkyvyttömyyseläkkeiden ja yksilöllisten varhaiseläkkeiden hakemuksia joudutaan silloin tällöin hylkäämään. Näin käy, kun eläkkeen saamisen ehdot eivät eläkelaitoksen mielestä täyty.

Hylkäysten osuus eläkehakemuksista on ajan mukana kummallisesti vaihdellut. Seitsemänkymmentäluvulla niiden osuus nousi jyrkästi alle kymmenestä prosentista noin neljännekseen hakemuksista. Vuoden 1978 jälkeen lasku oli yhtä jyrkkä. Kahdeksankymmentäluvulla hylkäysten osuus pysytteli kymmenen prosentin tuntumassa. Yhdenksänkymmentäluvulla se on laman myötä tasaisesti kasvanut. Naisten eläkehakemuksia on koko ajan hylätty enemmän kuin miesten.

Vaihtelut ovat tietysti herättäneet kysymyksiä päätöskäytännön pysyvyydestä. Muunnellaanko eläkkeen saamisen ehtoja mahdollisesti suhdanteiden mukaan?

Eläketurvakeskus ja Kansaneläkelaitos ovat käännelleet tilastojaan suuntaan ja toiseen ja todenneet sitten helpottuneina, että käytäntö ei ole muuttunut. Sen sijaan eläkkeiden hakemisalttius voisi hyvinkin olla suhdanneherkkää. Tätä vain ei voi suoraan tilastoista nähdä.

Perusristiriita eläkepääöksissä on tietysti siinä, että päätös saa pelkästään kaksi arvoa: eläke myönnetään tai hakemus hylätään. Ihmisen työkyky puolestaan on jatkuva muuttuja, jossa harvemmin tapahtuu selkeitä hyppäyksiä.

Varhaiseläkkeiden tutkijoille on pikkuhiljaa muodostunut käsitys, että työkyvyttömyyseläkkeeseen, yksilöllisen varhaiseläkkeen ja työttömyyseläkkeen saajat eivät kovin paljon poikkea toisistaan. Ihmiset, jotka syrjäytyvät työmarkkinoilta, hakevat sellaista eläkettä, jonka he varmimmin uskovat saavansa. Monissa tapauksissa työttömyyseläkkeelle jäävä henkilö voisi yhtä hyvin perusteiden hakea yksilöllistä varhaiseläkettä tai jopa varsinaista työkyvyttömyyseläkettä.

Luultavasti laman aiheuttamat taloudelliset vaikeudet ja henkilökohtaiset vastoinkäymiset todella lisäävät sairastavuutta tai ainakin väsymyksen ja burn-outin tuntemuksia. Tällaiset vaivat taas eivät ole yhtä ilmeisesti eläkkeeseen oikeuttavia kuin selkeämmät somaattiset sairaudet. Samantapaiset erot voivat myös selittää miesten ja naisten erilaista kohtelua.

Nämä pohdinnat johtavat tulkintaan, joka ei välttämättä ilahduta eläkepääöstöjen tekijöitä. Päätöskäytäntö pysyy samana vuodesta toiseen, mutta lama ei myöskään tuota varsinaisesti perusteettomia hakemuksia. Perusteet vain ovat erilaisia, ja ihmisten työkyky voi laman puristuksessa heiketä eri syistä kuin suotuisampina aikoina ja paremmassa työllisyystilanteessa.



00520/67

TYÖELÄKEPÄIVÄ 16.11.1993:



Sukupolvet vastakkain eläkkeistä?

Työeläkepäivillä pohditaan sukupolvien välistä tulonjakoa. Aiheesta alustavat Helsingin Yliopiston professori Timo Airaksinen ja Eläke-Kansan toimitusjohtaja Altti Aurela.

Eläketurvakeskuksen tutkija Bo Lundqvist kysyy "Murentaako työttömyys eläketurvan?" ja sosiaali- ja terveysministeriön hallitussihteeri Tuulikki Haikarainen selvittää kehitteillä olevia sosiaalivakuutusuudistuksia.

Päivä huipentuu keskusteluun aiheesta "Paljonko varoja halutaan käyttää eläkkeisiin?". Paneelissa asiaa puntaroivat Ilmarisen toimitusjohtaja Kari Puro, valtiovarainministeriön ylijohtaja Sixten Korkman ja Eläketurvakeskuksen varatoimitusjohtaja Jouko Sirkesalo.