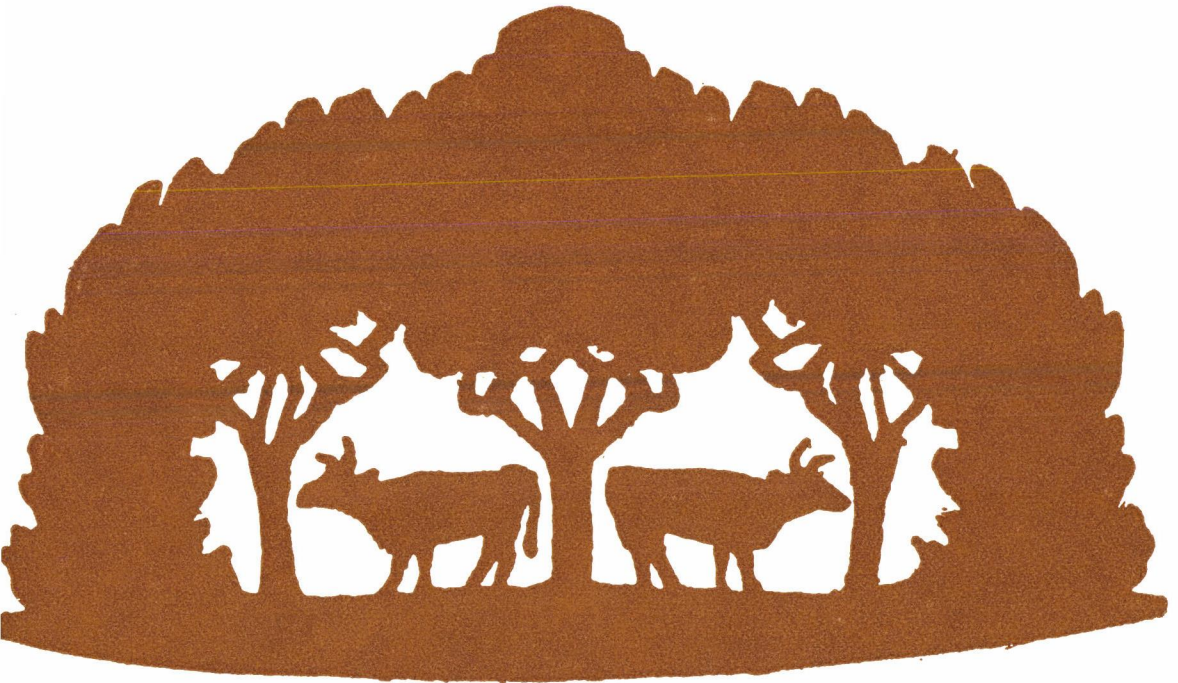


77

# 2 TYÖELÄKE

---





Päätoimittaja:  
*Yrjö Larmola*

Toimitussihteeri:  
*Pentti Lahtinen*

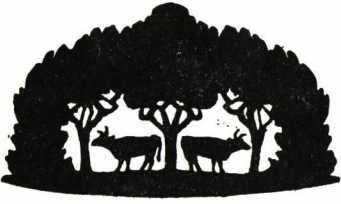
Toimitusneuvosto:  
*Yrjö Larmola, puheenjohtaja*  
*Markku Hänninen*  
*Pentti Koivistoinen*  
*Esko Prokkola*

Toimituksen osoite:  
Opastinsilta 7  
00520 Helsinki 52

Puhelin 1511

Helsinki 1977  
Kirjapaino Aa oy

Työeläke ilmestyy neljänä  
numerona vuodessa



Työntekijäin eläkelakien voimaantulosta tulee 1. päivänä heinäkuuta 1977 kuluneeksi 15 vuotta.

Eräänlaisen sysäyksen nykyisen työeläkejärjestelmämme syntymiselle antoi 1950-luvun puolivälissä tapahtunut kansaneläkejärjestelmän muuttaminen. Tämä uudistus herätti keskustelun palkansaajien erityisestä eläkejärjestelmästä.

Todelliset edellytykset työeläketurvan kehittämiseksi syntyivät kuitenkin vasta silloin, kun työmarkkinajärjestöjen piirissä päästiin yhteisymmärrykseen työeläketurvan tarpeellisuudesta. Tämän yhteisymmärryksen taustalla ilmeisesti olivat näkemykset siitä, että työmiehelle ja toimihenkilölle voidaan turvata nykyaikaiset vaatimukset täyttävä eläketurva vain ansioihin suhteutetun eläkkeen pohjalta. Toisaalta ilmeisesti työnantajien puolella nähtiin eläketurvasta aiheutuva meno osana työnantajan kannettavaksi kuuluvia palkkakustannuksia.

Työeläketurvan kehitys kuluneiden 15 vuoden aikana on ollut vähintäänkin vauhdikasta. Luettelematta yksittäisiä lainmuutoksia on kuitenkin syytä erityisesti mainita yrittäjien mukaantulo järjestelmän piiriin vuoden 1970 alusta. Tämä uudistus teki työeläkejärjestelmästä ehjän kokonaisuuden.

Eläkejärjestelmän kehitystä voidaan hyvin tarkastella lukujen valossa. Eläkemeno prosentteina bruttokansantuotteesta oli 3,8 % vuonna 1960. Viime vuonna eläkkeisiin käytettiin summa, joka vastaa 9,1 % bruttokansantuotteesta.

Myös tavallisen työntekijän käytettävänä olevan eläkkeen, siis kansaneläkkeen ja työeläkkeen yhteismäärän, kasvu kuvaa kehitystä varsin hyvin. Nykyisessä rahanarvossa ilmaistuna keskipalkkaa saanut työntekijä sai vuonna 1960 eläkkeenä 353 markkaa kuukaudessa. Tänään keskimääräinen eläke on 1 205 markkaa kuukaudessa.

Työeläkejärjestelmämme on edelleenkin voimaantulovaiheessa. Yksityiseltä sektorilta eläkkeelle siirtyvät eivät vielä yleensä saa täyttä 60 % määräistä eläkettä. Silti on hyvä muistaa, että jo noin 70 % tänä vuonna eläkkeelle siirtävistä henkilöistä yltää kokonaisaläkkeeseen, jonka määrä on yli 50 % työaikaisista tuloista.

Kuluneiden 15 vuoden aikana on eläkkeisiin sijoitettu huomattavia summia. Lähtötason mataluuden huomioon ottaen tämä on ollut varsin paikallaan. Silti eläkemiehenkin on pakko todeta, että sama vauhti tuskin jatkuu tulevaisuudessa.

Me järjestelmän piirissä työskentelevät näemme joka päiväisessä työssämme, että työeläkejärjestelmä ei ole vielä valmis. Vuoden 1975 tasokorotuksen jälkeen kuitenkin suuren mittakaavan uudistustarpeet on ilmeisesti hoidettu. Tulevaisuuden parannukset, joita varmasti on tulossa, olisi entistä enemmän suunnattava tarkoin valikoituihin kohteisiin. Näin saataisiin vähäisemmälläkin rahamäärällä mahdollisimman suuri hyöty, ja työeläketurvan laatua voitaisiin edelleen parantaa.

*Matti Uimonen*



# *Virstanpylväitä työeläkejärjestelmän kehityksessä*



*Kuluvan vuoden heinäkuun alussa tulee kuluneeksi 15 vuotta työntekijöitä koskevien eläkelakien TEL:n ja LEL:n voimaantulosta. Näiden lakien säätämällä luotiin maamme työeläkejärjestelmälle pohja, jolta se menneinä vuosina on nopeassa tahdissa kehittynyt kansainvälisestäikin arvostellen korkealle tasolle.*

TEL:n ja LEL:n säätäminen oli perustana myös sille, että julkisella sektorilla, valtiolla ja kunnilla eläkelainsäädäntö sisällöllisesti saatettiin samoille linjoille näiden lakien kanssa. Kunnallisten viranhaltijain ja työntekijäin eläkelaki tuli voimaan toukokuun alussa 1964 ja valtion eläkelaki vuoden 1967 alussa.

Tänä päivänä voidaan todeta, että ansioeläkejärjestelyillä on kyetty kattamaan koko meidän työssä oleva väestömme. Kehittämislle tosin löytyy edelleenkin sijaa, mutta muutostoimenpiteiden kohteina on kuitenkin enemmän jäljellä olevien mahdollisten aukkojen paikkaaminen kuin laajat, suuria ryhmiä koskevat uudistukset.

Lähes vuosittain on työmarkkinasopimusten yhteydessä laadittu ns. sosiaalipaketteja, joissa usein työeläkkeillä on ollut keskeinen asema. Lukuisten muutosten ja parannusten joukossa voidaan erottaa mittasuhteiltaan erilaisia uudistuksia. Laajakantoisimpina voidaan ehkä kuitenkin mainita perhe-eläketurvan lisääminen eläke-etuuksiin, yrittäjien työeläketurvan aikaansaaminen sekä työeläkkeiden tavoitetaso korottaminen 60 prosenttiin palkasta.

## **PERHE-ELÄKE**

Kun työntekijöitä koskevat eläkelait tulivat voimaan heinäkuussa 1962, eläke-etuihin kuuluivat vanhuuseläke ja työkyvyttömyyseläke. Vuoden 1967 alusta laajennettiin etuuskien piiriä ottamalla mukaan perhe-eläketurva. Uudistuksella turvattiin lesken ja alaikäisten lasten taloudellinen asema perheen huoltajan kuoleman varalta.

## **YRITTÄJÄELÄKELAIT**

Suurina työeläketurvan ulkopuolella olevina ryhminä olivat työntekijöitä koskevien eläkelakien ja julkisen sektorin eläkelakien säätämisen jälkeen lähinnä yrittäjät. Näitä koskeva työeläkelainsäädäntö toteutettiin vuoden 1970 alusta, jolloin tulivat voimaan yrittäjien eläkelaki (YEL) ja maatalousyrittäjien eläkelaki (MYEL). Näissä laeissa annettiin yrittäjille vastaavan sisältöinen eläketurva, joka aikaisemmin säädetyillä laeilla oli annettu työntekijöille.

Yrittäjien eläkelakien voimaantulon jälkeen on työeläkelainsäädäntöä pyritty kehittämään siten, että tehdyt muutokset ovat koskeneet yhtäläisesti kaikkia yksityisen sektorin eläkelakeja. Verraten laajasti tämä on pitänyt paikkansa myös julkisen sektorin eläkelakeihin nähden.

## **VÄHIMMÄISELÄKE JA LAPSIKOROTUS**

Eläkejärjestelmän kehittämisessä on eläkkeensaajien kannalta itse lakien aikaansaamisen jälkeen ollut keskeinen asema eläkkeen tasolla. Vuoden 1969 alusta toteutettiin vanhimpia järjestelmän piiriin kuuluvia vakuutettuja koskeva vähimmäiseläke, jonka määrä oli syntymävuodesta riippuen 16–22 % palkasta. Tällä nopeutettiin heidän osaltaan asteittain voimaan tulevaa työeläkejärjestelmää.

Tason korottamista suoritettiin niinikään vuonna 1971 heinäkuun alusta lapsiperheiden osalta. Tällöin työeläkelakeihin sisällytettiin lapsikorotus, 20 % yhdestä lapsesta ja 40 % kahdesta tai useammasta lapsesta eläkkeen määrästä laskettuna.





### *ELÄKETASOA KOROTETTIIN*

Merkityksellisimmäksi eläkkeen tason parannukseksi muodostui kuitenkin heinäkuussa 1975 voimaan astunut työeläkkeiden tasokorotus. Tällöin asetettiin täysimääräisen työeläkkeen tavoitetasoksi yksityisellä sektorilla 60 % palkasta. Niinikään korotettiin vanhimpien ikäluokkien vähimmäiseläkettä aikaisemmasta 16—22 %:n tasosta 33 %:iin palkasta.

Tasokorotuksen jälkeen näin ollen täysimääräinen työeläkkeen määrä 40 palvelusvuodessa tuli 60 %:ksi, kun se korotusta ennen oli ollut 40 % palkasta. Tässä yhteydessä korotettiin myös niiden henkilöiden vähimmäiseläkkeitä, jotka olivat jääneet eläkkeelle jo ennen muutoksen voimaantuloa. Nämä vähimmäiseläkkeet korotettiin 25 %:iin palkasta.

Eläkkeiden tasoa parannettaessa on samanaikaisesti pyritty kehittämään kansaneläkkeen ja työeläkkeen välistä yhteensovitusta siten, että se parhaalla mahdollisella tavalla palvelisi näiden eläkeuotojen tehtäväkenttää. Kansaneläkkeen tehtäväkenttä suuntautuu vähimmäistoimeentuloturvan an-

tamiseen ja työeläkkeen taas kohtuullisen ansiotason säilyttämiseen eläkkeelle siirtymisen yhteydessä. Näin ollen yhteensovitus on pyritty luomaan sellaiseksi, että työeläkkeen suuretessa kansaneläkkeen osuus eläketurvan antajana liukuvasti vastaavasti pienenee.

### *ODOTUSAJAN LYHENTÄMINEN*

Näiden laajakantoisten uudistusten lisäksi on työeläkejärjestelmän kehittämiseen mahduttanut mukaan lukuisa joukko muita parannuksia. Tällaisina voidaan mainita odotusajan lyhentäminen alkuperäisestä 6 kuukaudesta nykyiseen 1 kuukauteen. Toisin sanoen eläketurvan piiriin kuuluminen työntekijöillä edellyttää ainoastaan yhden kuukauden työssäoloa, kun se alunperin oli 6 kuukautta. Niinikään on pyritty selkiinnyttämään eri eläkelakien välistä rajanvetoa. Tätä pyrkimystä on lainsäädännössä toteutettu mm. vuoden 1969 alussa voimaantulleilla LEL:n säännöksillä, joissa tietyt työalat määriteltiin työn kestosta riippumatta LEL:n piiriin kuuluviksi.

### *TYÖTTÖMYYSELÄKE JA OSAELÄKE*

Vuoden 1971 puolessa välissä eläke-etuihin lisättiin työttömyyseläke, jolla 60 vuotta täyttäneille pitkäaikaisesti työttömille annettiin mahdollisuus eläkkeeseen.

Työkyvyttömyyseläkkeiden määritelmää tarkennettiin vuoden 1973 alusta. Samalla tuli uutena työkyvyttömyyseläkkeen muotona lainsäädäntöön mukaan osaeläkkeenä myönnettävä työkyvyttömyyseläke. Tämän eläkemuodon avulla voidaan työkyvyttömyyseläke myöntää jo sellaisessa vaiheessa, jolloin sairaus ei ole vielä aiheuttanut kokonaan työelämästä vetäytymistä, mutta sen vaikutus näkyy jo kuitenkin ansiotasossa olennaisena.

Vuoden 1974 syksyllä muutettiin TEL:n säännöksiä siten, että mahdollistettiin eläketurvan järjestäminen henkilöille, jotka merkittävässä määrin osallistuvat julkisen sektorin ulkopuolella luottamustehtävien hoitamiseen.

## INDEKSISUOJAN UUDISTUS

Kuluvan vuoden alusta tulivat voimaan työeläkkeiden indeksisuoja koskevat uudet säännökset. Uudistuksen jälkeen eläkkeiden indeksidonnaisuus määräytyy yleisten palkka- ja hintatasossa tapahtuneiden muutosten keskiarvona. Muutokset toivat mukanaan myös sen, että eläkkeitä tarkistetaan indeksillä kahdesti vuodessa aikaisemman yhden tarkistuksen asemesta.

Samassa yhteydessä korotettiin vanhimpien ikäluokkien vähimmäiseläkkeitä siten, että ne vuoteen 1982 mennessä nousevat 37 %:iin. Vastaavasti niillä eläkkeensaajilla, jotka jäivät jo ennen edellä mainittua vuoden 1975 tasokorotusta eläkkeelle, 25 %:n vähimmäiseläke nousee vuoteen 1982 mennessä 29 %:iin.

## YEL-VAKUUTUSMAKSUN PORRASTUS

Edellä sanottujen muutosten lisäksi on yrittäjäeläkelakien piirissä tehty eräitä muutoksia ja parannuksia, jotka koskevat pelkästään tätä lainsäädäntöä. Tällaisena voidaan mainita mm. yrittäjien vakuutusmaksun porrastaminen siten, että pienyrittäjillä vakuutusmaksu on muita alempi.

Niinikään maatalousyrittäjien eläkkeitä on kehitetty niiden voimassa ollessa useilta osin. Eläkkeen perusteena olevan työtulon määräytyminen korotettiin 30 hehtaarista 42 hehtaariin vuoden 1972 alusta. Vakuutusmaksun määräytymisperusteita on muutettu ja läheisesti maatalousyrittäjien eläketurvaan liittyen kehitetty erillisinä eläkemuotoina sukupolvenvaihdoseläke- ja luopumiseläkejärjestelmät.

Edellä on lueteltu eräitä keskeisiä uudistuksia, joita työeläkejärjestelmässä on kuluneiden 15 vuoden aikana toteutettu. Näin nopea kehitys on ollut mahdollista, koska niiden perustaksi on löytynyt yksimielisyys työmarkkinajärjestöjen keskuudessa työehtosopimukseen liittyviä sosiaalipaketteja tehässä.

## UUDISTUSTEN TOIMEENPANO ONNISTUNUT

Kehitysvauhti on merkinnyt myöskin sitä, että toimeenpaneva järjestelmä on joutunut vuosittain uusien vaatimusten eteen. Työeläkelakien toimeenpanossa omaksuttu hajajoitettu järjestelmä on vuosien varrella osoittanut tehokkuutensa ja käyttökelpoisuutensa sekä järjestelmän toimeenpanossa että sen kehittämistyössä. Uudistukset on kyetty toteuttamaan nopeasti ja joustavasti eläkkeensaajien edut huomioon ottaen.

Luettelo työeläkejärjestelmän uudistuksista kertoo samalla, että eläketurva meidän maassamme on työeläkelakien voimassa ollessa vahvistunut erittäin merkittävästi. Työelämästä poisjääminen ei enää tänä päivänä merkitse asianomaisen talouden kannalta kriisivaihetta, vaan hän voi suhtautua eläkkeelle siirtymiseen turvallisesti tarvitsematta uhrata kohtuuttomasti aikaa taloudellisen tilanteen murehtimiseen.





# *Työkyvyttömyyden määrittely työeläkkeitä myönnettäessä*

Vuoden 1976 lopussa maksettavina olleista yksityisen sektorin (TEL, LEL, YEL, MYEL) työeläkkeistä runsas kolmannes eli n. 166 600 kpl oli työkyvyttömyyseläkkeitä. Vastaava osuus julkisen sektorin (VEL, KVTEL) työeläkkeistä oli sanottuna ajankohtana lähes samaa luokkaa, kappalemääränä n. 33 600. Yksityisellä ja julkisella sektorilla maksettiin vuonna 1976 eläkkeitä julkisen sektorin vanhat eläkkeet mukaan lukien kaikkiaan n. 4,8 mrd. markkaa. Työkyvyttömyyseläkkeiden osuus näistä oli n. 1,4 mrd. markkaa. Nämä puitteet huomioon ottaen näyttelee eläketurvan toimeenpanossa tärkeää osaa se, millaisin perustein määritellään työkykyisyyden ja työkyvyttömyyden välinen raja.

Työkyvyttömyyden määrittelyyn tuo oman leimansa siihen liittyvä harkinta, jota ei ole mukana muissa lähinnä kaavamaisesti määrytyissä eläkkeissä. Kun sairauden seurausvaikutukset lisäksi vaihtelevat voimakkaasti eri yksilöiden kohdalla, työkyvyttömyyden ja työkykyisyyden erottaminen toisistaan saattaa muodostua ongelmaksi. Näin on erityisesti rajatapauksissa, joissa liikutaan työkykyisyyden ja työkyvyttömyyden välimaastossa.

## **ANSIONMENETYKSEN KORVAAMINEN**

Työeläkkeen tarkoituksena on korvata poissääntynyt ansiotulo. Tämän tulee näkyä myös työkyvyttömyysmäärittelyssä siten, että sairauden on täytynyt aiheuttaa olennaista helkentymistä ansaintamahdollisuuksissa ennen kuin voidaan puhua työeläkelakien mukaisesta työkyvyttömyydestä.

TEL:n tullessa voimaan 1962 työkyvyttömyyseläkkeen saamisen edellytyksenä oli, että työntekijä sai sairauden, vian tai vamman perusteella kansaneläkettä. Säännöstä muutettiin kuitenkin jo vuoden 1963 lopulla siten, että oikeus työkyvyttömyyseläkkeen saamiseen määriteltiin olevan työntekijällä, joka sairauden, vian tai vamman takia oli

kykenemätön suorittamaan entistä työtään tai muuta työtä, mitä on pidettävä ikä, ammattitaito ja muut seikat huomioon ottaen hänelle sopivana ja kohtuullisen toimeentulon turvaavana. Lisäksi edellytettiin, että työkyvyttömyyden voitiin arvioida jatkuvan yhdenjaksoisesti vähintään vuoden ajan.

Nykyisessä muodossaan TEL:n työkyvyttömyysmääritelmä on ollut voimassa vuoden 1973 alusta lukien. Määritelmää ei tuolloin laadittu uusilta perusteilta, vaan lähinnä pyrittiin selkiinntämään ja korostamaan tekijöitä, jotka tulisi työkykyä arvioitaessa ottaa huomioon. Säännöksen mukaan työntekijällä on oikeus työkyvyttömyyseläkkeeseen, jos hänen työkykynsä voidaan arvioida sairauden, vian tai vamman johdosta alentuneen vähintään kahdella viidenneksellä ja että työkyvyttömyyden arvioidaan jatkuvan yhdenjaksoisesti vähintään vuoden. Työkyvyn alentumista arvioitaessa otetaan huomioon työntekijän jäljellä oleva kyky hankkia itselleen ansiotuloja saatavissa olevalla sellaisella työllä, jonka suorittamista voidaan häneltä kohtuudella edellyttää silmällä pitäen hänen koulutustaan, aikaisempaa toimintaansa, ikäänsä ja asumisolosuhteitaan sekä näihin verrattavia muita seikkoja. Asianomaisen työkyvyn vaihdeltaessa otetaan huomioon vuotuinen ansio. Sama määritelmä on sisällytetty myös muihin yksityisen sektorin työeläkelakeihin, LEL:iin, YEL:iin ja MYEL:iin.

## **PERUSTANA TERVEYDENTILA**

Lähtökohtana työkykyä arvioitaessa on luonnollisesti asianomaisen terveydentilaa koskevat selvitykset. Jotta yleensä voitaisiin puhua työkyvyttömyydestä, sen täytyy olla seurausta sairaudesta, viasta tai vammasta.

Säännöksen sisältö kuitenkin osoittaa, ettei työkyvyttömyyttä työeläkelakien mukaan voida pitää pelkästään lääketieteellisin kriteerein määriteltynä tilana. Työkyvyttömyyttä arvioitaessa joudutaan ottamaan huomioon myös asianomaisen muut olosuhteet,



lähinnä hänen sosiaalis-taloudellinen tilanteensa.

Sairauden vaikutukset näkyvät yleensä työntekijöiden kohdalla selkeimmin ansiotason muutoksina. Työpanos päättyy sairauden johdosta joko kokonaan tai siinä tapahtuu olennaisia muutoksia. Syynä on sairaus ja sen seurauksena ansion aleneminen tai sen jääminen pois kokonaan.

### ANSIOTASOMITTARI

Kun sairauden vaikutukset eri henkilöiden kohdalla vaihtelevat huomattavasti, tarjoavat ansiotasossa tapahtuneet muutokset verrattain luotettavan mittarin työkyvyn muutoksille. Riittävänä TEL:n ja muiden yksityisen sektorin työeläkelakien mukaan ei kuitenkaan pidetä, että työntekijä on kykenemätön juuri entiseen työhönsä, vaan häneltä edellytetään muun työn vastaanottamista, jos sen voidaan katsoa olevan vielä kohtuullisesti hänen suorituskykynsä puitteissa. Julkisen sektorin työkyvyttömyyseläkkeissä taas yleensä riittää, että virkamies tulee kykenemättömäksi omaan entiseen työhönsä. Häneltä ei siten edellytetä muun työn vastaanottamista, vaikka hän sitä kykenisi tekemään. Määrittely on siten vahvasti amatillinen, omaan työhön kykenemättömyys riittää perusteeksi työkyvyttömyyseläkkeelle.

Yrittäjien osalta ansiotason alenemista ei useinkaan voida käyttää työkyvyn mittana sillä tavoin kuin työntekijöiden kohdalla, koska yrittäjien eläkkeeseen oikeuttava työtulo on kaavamaisesti vahvistettu. Ratkaisua tehtäessä joudutaankin lääketieteellisten seikkojen ohella kiinnittämään huomiota yrittäjän työnteossa tapahtuneisiin muutoksiin ja yrityksen toiminnassa mahdollisesti tapahtuneisiin työpanokseen vaikuttaviin muutoksiin.

Työkyvyttömyyttä ei voida myöskään määritellä kiinteän invaliditeettiprosenttitaulukon mukaan, vaan jokaisessa tapauksessa joudutaan suorittamaan yksilöllinen arviointi. Työeläkelakien mukainen työkyvyttömyyseläke ei ole korvausta haitasta, vaan

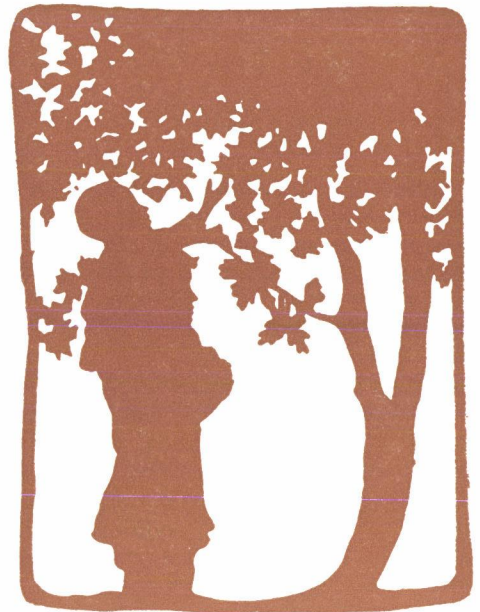
sillä korvataan sairauden aiheuttamaa ansiotulon olennaista alenemista.

### PYRITÄÄN KOKONAISKUVAAN

Sairauden vaikutukset saattavat ilmetä myös siten, että työkyky esim. eri vuodenaikoina vaihtelee voimakkaastikin. Tällöin ratkaisua työkyvystä tehtäessä joudutaan kiinnittämään huomio työntekijän tilanteeseen pitimmällä aikavälillä. Näiden tapausten varalta laissa todetaan, että arviointia tehtäessä otetaan huomioon vuotuinen ansio.

Työntekijä on saattanut ennen työkyvyttömyyden alkamista olla samanaikaisesti kahdessa tai useammassa työsuhteessa taikka toimia yrittäjänä. Työkykyä arvioitaessa otetaan perustaksi hänen kokonaistilanteensa ja ratkaisu tehdään tämän mukaisesti. Näin menetellen on mahdollista mitata se, mikä sairauden vaikutus on ollut asianomaisen ansaintamahdollisuuksiin kokonaisuutena.

Käytännön ratkaisutoiminnassa työkykyä arvioitaessa kerätään lääkärinlausunnoista, eläkehakemuksesta sekä työnteosta olevat tiedot yhteen ja näiden perusteella arvioi-



daan asianomaisen työkyky. Useimmiten näiden tietojen perusteella voidaan todeta täyttääkö hakija työeläkelakien edellyttämät työkyvyttömyyskriteerit.

### *OSAEELÄKE VÄLIPORTAANA*

Työkyvyttömyysmäärittely ei kuitenkaan vaikeuta pelkästään siihen, onko asianomainen eläkkeen hakija oikeutettu työkyvyttömyyseläkkeeseen, vaan se saattaa näkyä myös eläkkeen määrässä. Työeläkelakien mukaan eläke lasketaan palkan ja palvelusajan perusteella. Tällöin ei ole yhdentekevää, minä ajankohtana työkyvyttömyyden katsotaan alkaneen. Työeläkelakeihin sisältyy säännöksiä, joilla pyritään eläkkeen määrä työkyvyttömyystapauksissa määräämään sellaisesta ansiotasosta, johon sairaudella ei ole ollut ainakaan olennaista vaikutusta. Tällaisia keinoja ovat mm. osaeläke, tuleva palvelusaika ja rajoitussäännös.

Osaeläkkeen tarkoituksena on loiventaa jyrkkää porrasta, joka aiemmin oli työkyvyttömyyden ja työkyvyttömyyden välillä. Samalla osaeläkeratkaisu on vaikuttamassa siihen, että eläke määräytyy palkkatasosta, johon sairaudella ei vielä ollut merkittävämpää vaikutusta. Osaeläke myönnetään työeläkelakien mukaan henkilölle, jonka työkyky on alentunut vähintään kahdella viidenneksellä mutta ei kuitenkaan enemmällä kuin kolmella viidenneksellä. Kun työkyky alenee enemmän kuin 3/5, tulee kysymykseen täysi työkyvyttömyyseläke. Nämä murtoluvut osoittavat lähinnä edellä selostettua ansiotasossa sairauden johdosta tapahtunutta alenemista.

### *ALKAMISAJANKOHDAN MERKITYS*

Työkyvyttömyyseläkkeen määrän kannalta on tärkeää se, että siinä otetaan huomioon aika, joka on jäljellä työkyvyttömyyden alkamishetkestä eläkeiän täyttämiseen. Varsinkin nuoremmilla työkyvyttömillä tämä ns. tuleva aika näyttelee eläkkeen määrän kannalta keskeistä osaa. Ansiotyövuosia saattaa olla vain muutama, jolloin eläke jäisi näiden

perusteella laskettuna vähäiseksi. Tulevan ajan mukaan ottaminen takaa sen, että eläke tulee täysimääräiseksi, tavoitetasossaan 60 % palkasta. Tulevan palvelusajan mukaan lukeminen edellyttää, että työkyvyttömyys on alkanut vuoden sisällä työsuhteen päättymisestä. Jos tässä pitäydyttäisiin aina tarkasti lääketieteellisessä määrittelyssä, saatettaisiin pitkäänkin työelämässä mukana olleelle henkilölle joutua myöntämään pelkästään työsäolovuosien perusteella eläke. Lopputulosta ajatellen tämä saattaisi johtaa kohtuuttomuuteen. Tästä syystä työkyvyttömyysarvioinnissa joudutaan ottamaan huomioon myös työkyvyttömyyden alkamisajankohdan merkitys eläkkeen määrään.

### *RAJOITUSSÄÄNNÖS JA ANSIOTASO*

Jos työntekijällä työsuhteeseen mennessään on sairaus, hänelle tämän työsuhteen perusteella myönnetään työkyvyttömyyseläke ainoastaan, jos työkyvyttömyys on alkanut vasta, kun työsuhteen alkamisesta on kulunut vähintään vuosi. Tämän ns. rajoitussäännöksen tarkoituksena on, että aivan lyhyet, sairaana työeläkejärjestelmän piirissä tehdyt palvelujaksot jäävät työkyvyttömyyseläketurvan ulkopuolella, ja että sellaiset jaksot, joissa palkkataso sairauden johdosta on jo alentunut, eivät vaikuttaisi oleellisessa määrin eläkkeen tasoon. Näin saattaisi tapahtua mm. edellä kerrotun tulevan palvelusajan yhteydessä, koska siinä käytetään yleensä viimeisen työsuhteen palkkatasoa. Jollei sairauden jo ollessa vaikuttavana tehtyä työsuhdetta voitaisi rajata pois, saattaisi pitkäänkin tuleva palvelusaika määräytyä heikokkon sairaana tehdyn ansiotason perusteella.

Rajoitussäännös käsitetään usein nimensä perusteella eläkkeen hakijan kannalta jollain tavoin epäedulliseksi. Sen vakiintunut soveltaminen työeläkelakien piirissä kuitenkin osoittaa, että sen avulla on voitu jättää pois heikohkoja työsuhteita, joiden palkkatasoon sairaus on selvästi vaikuttanut ja estää näiden eläketurvaa heikentävä vaikutus. Rajoi-



# Ulkomaisia vieraita Eläketurvakeskuksessa

tussäännöstä ei ole myöskään ilman muuta kaavamaisesti sovellettu, vaikka työkyvyttömyys olisikin alkanut ennen kuin vuosi on kulunut työsuhteen alkamisesta. Huomiota on kiinnitetty sairauden laatuun, ansiotason kehittymiseen jne.

Jos työkyvyttömyys uusii välillä olleen työkykyisyyskauden jälkeen, eläke myönnetään entisin perustein, jos työkyvyttömyys johtuu samasta sairaudesta kuin aikaisempi työkyvyttömyys. Tässäkään ei kaikissa tilanteissa voida tarkastella sairautta pelkästään lääketieteellisin kriteerein, koska sairauden määrittely saattaa vaikuttaa aivan oleellisella tavalla eläkkeen määrään. Varsinkin jos välillä ollut työkykyisyyskausi jää suhteellisen lyhyeksi, työntekijä ei useinkaan ehdi saavuttaa aikaisempaa terveenä samaansa ansiotasoa. Jos eläke määrättäisiin ilman tarkastusta tämän palkan perusteella, se saattaisi merkitä eläkkeen alenemista, mikä tuskin on tarkoituksenmukaista eläketurvan toteutusta.

## MÄÄRITTELY VAIKUTTAA MYÖS ELÄKETASOON

Keskeistä edellä sanotussa on se, että työkyvyttömyysmäärittely työeläkkeissä ei ole sisällöltään pelkästään eläkeoikeuden määrittelyä. Vaikka sillä luonnollisesti ensisijaisesti määritellään se, onko eläkkeen hakija oikeutettu työkyvyttömyyseläkkeeseen vai ei, sillä saattaa olla olennainen merkitys myös eläkkeen tasoon. Näin nimenomaan siksi, että työeläkelakien kohdalla tarkastellaan sairauden vaikutuksia asianomaisen ansiotasoon eikä ainoastaan sen lääketieteellistä ilmenemistä. Sairaus saattaa olla lääketieteellisesti määriteltynä olemassa pitkänkin aikaa, mutta eläkelakien kannalta se tulee merkittävyydeksi yleensä vasta, kun vaikutukset alkavat näkyä ansiotasossa.

## PUOLALAINEN TIEDEMIES

Andrzej Rutkowski Puolan tiedeakatemian maaseudun kehittämissinstituutista vieraili huhtikuussa Eläketurvakeskuksessa tutustumassa työeläkejärjestelmän toimintaan.

Vieras oli erityisesti kiinnostunut maatalouden eläketurvasta, koska Puolan itsenäisille maanviljelijöille aiotaan perustaa eläkejärjestelmä. Toistaiseksi maanviljelijät ovat olleet eläketurvan ulkopuolella. He ovat voineet saada ainoastaan luopumiseläkkeen myymällä tilansa valtiolle.

Puolan viljelyspinta-alasta 80 % on yksityisessä omistuksessa. Maatalous on pienviljelysvaltaista. Tiloja on peräti 3,5 miljoonaa ja niistä kaksikolmasosaa pieniä, alle 5 hehtaarin tiloja.



## MAAILMAN TERVEYSJÄRJESTÖN

(WHO) stipendiaattina vieraili amerikkalainen sosiologian professori Richard T. Smith toukokuussa Eläketurvakeskuksessa. Professori Smith toimii opetus- ja tutkimustehtävissä Marylandin ja Johns Hopkinsin yliopistoissa. Molemmat yliopistot ovat Baltimoren kaupungissa.

Professori Smithin Suomen vierailun aiheena olivat työkyvyttömyyseläkejärjestelmät ja kuntoutuspalvelut. Eläketurvakeskuksessa hän erityisesti halusi tietoja osatyökyvyttömyyseläkkeistä.

Suomesta professori Smith jatkoi tutustumatkaansa Ruotsiin, Saksan liittotasavaltaan, Hollantiin ja Sveitsiin.



# *Irlantiin suunnitellaan yleistä ansioeläkettä*

Irlanti, Malta ja Kypros ovat ainoat maat Euroopassa, joissa ei vielä ole yleistä ansioeläkejärjestelmää. Jokaisessa näistä maista on tasaeläkkeitä maksava *kansaneläkejärjestelmä*. Irlannissa itsenäiset yrittäjät ovat kuitenkin kansaneläkkeiden ulkopuolella. He voivat saada ainoastaan tuloharkintaisia eläkkeitä sosiaaliavustusjärjestelmän kautta.

Kansaneläkejärjestelmän lisäksi Irlannin *palkansaajilla on työeläkejärjestelmiä* talouselämän sekä julkisella että yksityisellä sektorilla. Julkisen sektorin palkansaajista 79 % kuuluu näiden järjestelmien piiriin. Yksityisellä sektorilla vastaava prosenttiosuus on vain 31. Yksityisen sektorin järjestelmistä valtaosa on yrityskohtaisia, joskin viime vuosina on myös perustettu eräitä teollisuusalakohkaisia järjestelmiä.

Irlannissa on varsinkin maan Euroopan talousyhteisöön liittymisen jälkeen pohdittu yleisen *palkansaajat kattavan ansioeläkejärjestelmän* perustamista. Irlannin sosiaaliministeriö on tuonut tähän keskusteluun oman panoksensa julkaisemalla ns. vihreän kirjan, jossa esitellään kolme eri vaihtoehtoa uudeksi eläkejärjestelmäksi. Ministeriö ei esitä mitään suositusta, vaan toivoo kirjan antavan paremman pohjan keskustelulle. Kirjaa valmistellessaan ministeriö keräsi tietoja EEC-maiden sekä Suomen, Ruotsin, Norjan ja Itävallan eläkejärjestelmistä, joista kaikista kirjassa ovat kuvaukset.

## *Uusi eläkejärjestelmä Saksan liittotasavaltaan*

Saksan liittotasavallan parlamentille on annettu *lakiehdotus taiteilijoiden ja kirjailijoiden pakollisesta eläke- ja sairausvakuutusjärjestelmästä*.

Lakiehdotuksen mukaan taiteilijat, kirjailijat, sanomalehtimiehet ja muut vastaavan ammatin omaavat, jotka saavat pääasiallisen toimeentulonsa itsenäisinä yrittäjinä, tulevat uuden järjestelmän piiriin.

## *Uusia yleiskirjeitä*

- N:o 4 13. 5. 1977 Asia: Työntekijäin eläkelain 9 §:ssä tarkoitetun ennakon peruste vuonna 1977
- N:o 5 13. 5. 1977 Asia: Hallituksen esitykset työeläkelakien ja kansaneläkelain työttömyyseläkettä koskevien säännösten muuttamiseksi.
- N:o 6 16. 5. 1977 Asia: Eläkehakemuksen käsittelyä koskevat ohjeet
- N:o 7 17. 5. 1977 Asia: Muutoksia työsuhderekisterin tietoliikenneohjeisiin
- N:o 8 23. 5. 1977 Asia: Työeläkekorttien antaminen lopetetaan
- N:o 9 24. 5. 1977 Asia: Ilmoitus eläkehakemuksen siirtämisestä ja jakamisesta

## Heinäkuussa ensi kerran ennakkotarkistus työeläkkeisiin

Tänä vuonna siirrytään kaksi kertaa vuodessa tapahtuviin työeläkkeiden indeksitarkistuksiin. Aikaisemmin indeksitarkistukset tehtiin kerran vuodessa kunkin kalenterivuoden alussa. Tämän vuoden alussa voimaantulleen lainmuutoksen seurauksena suoritetaan nyt myös heinäkuun alussa työeläkkeisiin indeksitarkistus, joka on ennakkoa seuraavan vuodenvaihteen TEL-indeksitarkistuksesta. Yksityisen sektorin työeläkkeiden lisäksi ennakkotarkistus koskee myös julkisen sektorin eläkkeitä sekä tapaturmavakuutus-, sotilasvamma- ja liikennevakuutuslain mukaisia eläkkeitä.

### MIKSI

#### ENNAKKOTARKISTUS

Kahteen indeksitarkistukseen siirtymisen lähtökohtana on ollut, että työeläkkeet seuraisivat aikaisempaa kiinteämmin palkkojen ja hintojen muutoksia. Ennakkotarkistuksessa saavat työeläkkeensaajat nyt osan siitä palkka- ja hintatason muutoksesta, johon seuraavan vuodenvaihteen TEL-indeksin muutos perustuu. Ennakkotarkistuksen suorittamista varten arvioidaan huhti—toukokuussa edellä mainittu TEL-indeksin muutos. Ennakkotarkistuksen määrä on tästä kaksi viidenestä. Ennakon perusteen määrää sosiaali- ja terveystieteiden ministeriö viimeistään puolitoista kuukautta ennen sen soveltamista käytäntöön.

#### ELÄKKEET NOUSEVAT 3,8 PROSENTTIA

Tämän vuoden ennakkotarkistuksen prosentuaalinen määrä on 3,8 %, jonka verran siis työeläkkeiden markkamäärä kohoaa 1. 7. 1977. Käytännön syistä ennakkotarkistuksen peruste vahvistetaan murtolukumuotoisena. Sosiaali- ja terveystieteiden ministeriön vuodelle 1977 vahvistama ennakon peruste on 20/524, jossa luku 524 on sama kuin vuoden 1977 TEL-indeksin pisteluku. Heinäkuun tarkistuksen täsmällinen markkamäärä saadaan kertomalla kesäkuussa maksettavana ollut eläke ennakon perusteella. Seuraavan vuodenvaihteen indeksitarkistus määräytyy siten, että ennakkotarkistus ja vuodenvaihteen tarkistus vastaavat yhteismäärältään TEL-indeksin muutosta vuodesta 1977 vuodelle 1978 vahvistettavaan indeksipistelukuun. Aikaisempaa tapaa noudattaen vahvistetaan myös nykyisen lain mukaan TEL-indeksille pisteluku vain kerran kalenterivuodessa.

#### ELÄKEPALKKAAN EI ENNAKKOTARKISTUSTA

Ennakkotarkistus tehdään myös kalenterivuoden jälkipuoliskolla alkaviin eläkkeisiin. Tällöin ei kuitenkaan ennakkotarkistusta suoriteta eläkepalkkaan tai eläkkeen perusteena olevaan työtuloon vaikuttaviin ansioihin, vaan näiden tarkistus tapahtuu kuten aikaisemminkin kalenterivuodelle vahvistetun TEL-in-

deksipisteluvun mukaisesti. Ennakkotarkistus suoritetaan vasta itse eläkkeeseen. Eläkkeiden yhteensovitusta toimitettaessa ennakkotarkistus tehdään myös yhteensovituserusteeseen.

#### UUDISTUKSEN KUSTANNUKSET

Indeksitarkistuksen painottaminen aikaisempaa etukäteisemmäksi merkitsisi sellaiseen kustannusten kasvuun. Koska tällaiseen kustannusnousuun ei näyttänyt olevan mahdollisuuksia, on laki säädetty siten, että ennakkotarkistuksesta aiheutuva kustannusten kasvu vaikutus eliminoituu vuoden 1978 TEL-indeksin pisteluvun vahvistamisen yhteydessä. Vuoden 1977 eläkemenoja ennakkotarkistus kuitenkin nostaa. Määrä on yksityisellä sektorilla (TEL, LEL, YEL ja MYEL) arviolta yli 50 miljoonaa markkaa.



# Työeläkekortti poistetaan



Työeläkekortin antamisen loppettamista koskevat asetusten muutokset annettiin toukokuun alussa ja ne astuvat voimaan 1. 6. 1977. Kortteja oli jo ehditty lähettää noin kaksi ja puoli miljoonaa. Alunperin työeläkejärjestelmässä käyttöön otetun henkilötunnuksen yleistyminen on tehnyt kortin käytön tarpeettomaksi. Tapahtunutta kehitystä selostaa seuraavassa Eläketurvakeskuksen vakuumusteknillisen osaston eläkerekisteritoimiston päällikkö Helena Luoma.

## MIKSI TYÖELÄKENUMERO

Työsuhdetietojen koneellinen rekisteröinti Eläketurvakeskuksen keskusrekisteriin edellytti työeläkejärjestelmän voimaantullessa työntekijäkohaisen yksilöintitunnuksen käyttöönottoa. Tunnusta tarvittiin, jotta voitiin varmistaa tietojen kirjautuminen oikealle henkilölle ja siksi, että kaikki samaa työntekijää koskevat työsuhdetiedot voitiin Eläketurvakeskuksen rekisterissä yhdistää niin, että ne tarvittaessa olisivat helposti saatavissa.

Koska tuolloin ei ollut käytössä mitään koneelliseen tietojen käsittelyyn sopivaa yksilöintitunnusta, otettiin työeläkejärjestelmässä käyttöön työeläkenumero. Se muodostettiin kuusimerkkisestä syntymäaikaosasta, kolminumeroisesta lisänumerosta sekä tarkistusmerkistä. Lisänumeron avulla erotettiin samana

päivänä syntyneet henkilöt toisistaan. Tarkistusmerkin avulla voidaan tarkistaa numeron oikeellisuus tietokonekäsittelyssä.

Työntekijäin eläkeasetuksen 5 §:ssä ja lyhytaikaisissa työsuhteissa olevien työntekijöiden eläkeasetuksen 2 §:ssä säädettiin, että Eläketurvakeskus antaa numeroidun työeläkekortin työntekijälle, jolle on järjestetty TEL:n mukainen eläketurva tai joka on LEL:n alaisessa työsuhteessa. Erikseen säädettiin, että työntekijälle on annettava uusi kortti, mikäli aikaisempi turmeltu tai joutuu hukkaan.

Työntekijäin eläkeasetuksessa säädettiin lisäksi, että työeläkekortin numero tuli merkitä eläkelaitosten ja työnantajien antamiin asetuksessa tarkoitettuihin ilmoituksiin ja eläkehakemuksiin.

Työeläkekortti valmistettiin TEL-työntekijälle ensimmäisen TEL-työsuhteen alkamisen tai LEL-tilitystiedon kir-

jaamisen yhteydessä. Kortti annettiin myös ensimmäisen henkilötietojen muuttumisen jälkeen rekisteriin kirjatun työsuhteen alkamisen yhteydessä. Näin työntekijä sai yleensä myös muuttuneet tai korjatut henkilötiedot sisältävän kortin. LEL-työntekijöille kortit lähetettiin suoraan tilitysilmoituksesta saatuun osoitteeseen. TEL-työntekijöiden kortit lähetettiin eläkelaitoksiin, joista ne edelleen työnantajien välityksellä toimitettiin työntekijöille.

Työntekijän tuli aina uuteen työsuhteeseen mennessään ilmoittaa työnantajalleen työeläkekorttinsa numero, joka työnantajan puolestaan tuli merkitä eläkelaitokselle toimitamiinsa työsuhdetta koskeviin ilmoituksiin.





**TYÖELÄKE-  
NUMEROIDEN ANTO  
JÄRJESTELMÄN  
VOIMAANTULLESSA**

Tiedot rekisteröintiin ja työeläkenumero annettiin työntekijän ilmoittamien henkilötietojen perusteella. Tästä syystä järjestelmän alkuvaiheessa työntekijä saattoi nimikirjoitustavan eroavuuksista tai virheellisesti ilmoitusta syntymäajasta johtuen saada useita työeläkenumeroita ja -koriteja. Näitä virheellisiä numeroita on tähän mennessä selvitetty Eläketurvakeskuksessa noin 400 000, selvittelytyötä jatketaan edelleen noin 50 000 numeron osalta.

**SAIRAUS-  
VAKUUTUKSEEN  
YKSILÖTUNNUS**

Sairausvakuutusjärjestelmän voimaantulo vuonna 1964 edellytti yksilöintitunnuksen käyttöönottoa myös Kansaneläkelaitoksen rekisteröintijärjestelmässä. Jotta käyttöön ei olisi tullut kahta rinnakkaista yksilönumerointijärjestelmää, otti Kansaneläkelaitos sosiaaliturvatunnukseksi samanmuotoisen tunnuksen kuin työeläkekortin numero oli. Eläketurvakeskus ja Kansaneläkelaitos sopivat tällöin yhteistyöstä, niin että Kansaneläkelaitos sai Eläketurvakeskukselta sosiaaliturvatunnusrekisterinsä pohjaksi Eläketurvakeskuksen jo antamat noin kaksi miljoonaa työeläkekortin numeroa. Koska uusien henkilöiden rekisteröinti jatkui kummankin järjestelmän piirissä, ei vielä tuossa vaiheessa katsottu mahdolliseksi päästä täysin yhtenäiseen tunnusten antoon. Kansaneläkelaitos ja Eläketurvakeskus sopivat yksilönumeroalueen jakamisesta, niin että kumpikin jatkoi tunnusten antoa omalla yksilönumeroalueella. Tästä oli seurauksena, että noin 430 000 henkilöä sai eri tunnuksen työeläkekortin numeroksi ja sosiaaliturvatunnukseksi. Sairausvakuutusjärjestelmässä otettiin käyttöön sairausvakuutuskortti, jolla henkilölle ilmoitettiin hänen sosiaaliturvatunnuksensa.

**SOSIAALITURVA-  
TUNNUS TYÖELÄKE-  
TUNNUKSEKSI**

Vuonna 1970, kun Kansaneläkelaitos oli saanut sairausvakuutusjärjestelmän piiriin kuuluvat henkilöt rekisteröidyksi, se luovutti Eläketurvakeskukselle tiedot kaikista käyttöön otetuista sosiaaliturvatunnuksista. Eläketurvakeskuksessa rekisteröidyille uusille työntekijöille ruvettiin nyt antamaan työeläkekortin numeroksi sosiaaliturvatunnus. Lisäksi Eläketurvakeskuksen rekisterissä suoritettiin vertailu, jossa toisistaan poikkeavat työeläkenumero ja sosiaaliturvatunnus yhdistettiin. Työntekijän tiedot voitiin tämän jälkeen rekisteröidä ja löytää kummalla numerolla hyvänsä. Työeläkekortin numero oli näissä tapauksissa kuitenkin ensisijainen vuoteen 1972 asti. Tällöin Eläketurvakeskuksen rekisterissä kaikki työsuhdetiedot muutettiin henkilötunnukseksi. Työeläkenumerot ovat kuitenkin edelleen Eläketurvakeskuksen rekisterissä, niin että niiden perusteella voidaan löytää henkilön tiedot.



## *HENKILÖTUNNUS LAKISÄÄTEISEKSI*

Väestökirjanpitoa uudistettaessa säädettiin vuonna 1970 annetussa väestörekisteriasetuksessa, että jokaiselle väestörekisteriin merkitylle henkilölle tuli antaa henkilötunnus. Henkilötunnus oli sama kuin sosiaaliturvatunnus ja väestörekisterin pohjaksi otettiin Kansaneläkelaitoksen sosiaaliturvatunnusrekisteri. Kun väestörekisterin tiedot oli saatut tarkistetuiksi ja täydennetyiksi, ja väestörekisteröintijärjestelmä näin päässyt käyntiin, yleistyi henkilötunnuksen käyttö nopeasti eri yhteyksissä, varsinkin koneellisessa tietojenkäsittelyssä.

Koska työntekijä itse saa henkilötunnuksensa tietoonsa paitsi sairausvakuutuskortista myös esimerkiksi verokirjasta tai ajokortista, ei erillisen työeläkekortin antamista ole enää katsottu tarpeelliseksi. Työeläkekortillahan on ainoastaan ilmoitettu työntekijälle hänen tiedossaan jo ennestään oleva henkilötunnus.

Työeläkekortin annon lopettamisen edellyttämät asetusten muutokset tulevat voimaan kesäkuun alusta. Tämän jälkeen työeläkekortteja ei enää anneta.

## *TYÖELÄKEKORTTI EI ELÄKEKIRJA*

Vaikkakin työeläkekortin saaminen on ollut osoituksena siitä, että ensimmäinen työsuhde on ilmoitettu Eläketurvakeskuksen rekisteriin ja työnantaja näin hoitanut vakuuttamisvelvollisuutensa, ei sen saaminen ole taannut eläkeoikeuden muodostumista eikä sitä, että Eläketurvakeskuksen rekisterin tiedot kaikkien työsuhteiden osalta olisivat kunnossa.

Työeläkekortin annon loputtua onkin syytä korostaa työntekijöille sitä, että kortti ei ole ollut mikään eläkekirja, kuten useissa tapauksissa on luultu, vaan sillä on ilmoitettu työntekijälle tämän henkilötunnus. Tunnuksen käytön avulla on varmistettu, että työsuhdetta koskevat tiedot merkitään oikean henkilön hyväksi Eläketurvakeskuksen rekisteriin. Tästä syystä on edelleenkin tärkeää ilmoittaa työnantajalle henkilötunnus, ellei sitä ole merkitty verokirjaan.

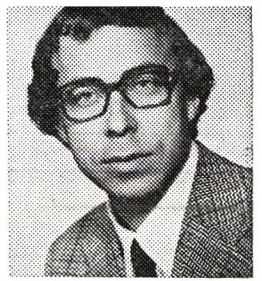
## *MITÄ TYÖELÄKE- KORTIN TILALLE*

Työeläkekortin asemasta on työntekijälle suunniteltu lähe-

tettäväksi työntekijän rekisteriote ja työeläkkeistä kertova esite suoraan Väestörekisterikeskuksesta saatavaan osoitteeseen. Näin järjestelmän piiriin tullut työntekijä saisi omakohtaisesti tietoa työeläkkeistä ja Eläketurvakeskuksen rekisterin merkityksestä. Rekisteriotteiden lähettäminen liittyisi työsuhteiden päättymisilmoituksiin perustuvaan automaattiseen rekisteriotepalveluun. Päätös tämän otepalvelun aloittamisesta on kuitenkin vielä riippuvainen Väestörekisterikeskuksetta ostettavien työntekijöiden osoitetietojen hinnoittelusta. Näin ollen on tällä hetkellä myöskin työeläkekortin annon sijalle suunnitellun rekisteriotepalvelun aloittaminen avoinna.

Ellei automaattinen rekisteriotepalvelu toteudu, olisi näille työntekijöille muilla tavoin pyrittävä tiedottamaan työeläkkeistä ja mahdollisuudesta itse tarkistaa Eläketurvakeskuksen rekisteriin ilmoitetut tiedot.





## Turun gerontologikongressi esitteli uusinta tietoa

*Toukokuun 4—6 päivinä 1977 pidettiin Turussa pohjoismainen gerontologikongressi, jonka järjestäjänä toimi alan suomalainen yhdistys, Societas Gerontologica Fennica. Alan pohjoismainen yhteistyöjärjestö on Nordisk Gerontologisk Förening, puheenjohtajanaan Alvar Svanborg.*

*Turun kokous oli järjestyksessä kolmas. Aikaisemmat kokouspaikat ovat olleet Aarhus ja Göteborg. Seuraavan kokouksen pitopaikka tulee vastavuoroisesti oiemaan Oslo.*

Sana gerontologia tulee kreikan kielestä (geron = vanhus, logos = tieto) ja gerontologialla tarkoitetaan vanhenemisilmiöihin kohdistuvaa tutkimusta. On alettu puhua lääketieteellisestä gerontologiasta ja sosiaaligerontologiasta, jotka käsittelevät nimensä mukaan vanhenemisen lääketieteellisiä ja sosiaalisia kysymyksiä. Erityisesti sosiaaligerontologialla on hyvinkin kiinteitä yhteyksiä myös eläkepolitiikkaan, lähinnä tietenkin vanhuuseläkkeisiin ja vanhuuseläkkeelle siirtymiseen liittyviin kysymyksiin.

### KONGRESSIN OSANOTTAJAT JA OHJELMA

Kokouksen presidenttinä toimi turkulainen ylilääkäri Ilmari Ruikka. Kokous oli laaja ja monipuolinen. Osanottajia oli kaikista pohjoismaista ja osanottajien lukumäärä vaihteli Islannin kahdesta edustajasta aina Ruotsin 83:een edustajaan. Suomesta oli mukana 56 henkilöä. Yhteensä kokoukseen osallistui 191 kokousedustajaa. Joukossa oli huomattava määrä lääkäreitä, mutta myös vanhusten huoltoon perehtyneitä muita henkilöitä. Lisäksi oli mukana huomattava joukko sosiaalitutkijoita, sosiologeja, psykologeja, ym. asiantuntijoita. Kongressikielenä oli ruotsi, mutta osittain käytettiin myös englantia.

Tieteellinen ohjelma jakaantui kolmen päivän osalle. Ensimmäisen päivän yleisteemoina olivat aamupäivällä ”psykkinen ja fyysinen rasitus ja vanheneminen” ja iltapäivällä puhtaasti lääketieteellinen teema ”sidekudos ja vanheneminen”. Torstaina käsiteltiin aluksi orgaanisia aivosairauksia lääketieteellisestä, psykologisesta ja sosiologisesta näkökulmasta ja sen jälkeen esityksiä vapaasti valituilta alueilta. Perjantain ohjelma käsitti koko päivän esityksiä teemasta ”vanhus nyky-yhteiskunnassa”.

Ohjelman laajuutta osoittaa mm. se, että yhden päivän aikana pidettiin parikymmentä esitelmää, jolloin esitysten kokonaismäärä oli noin 60. Esitysten sisältö vaihteli huomattavasti esimerkiksi ”nuorten ja vanhojen rottien iinasvaurioista” aina yleisesitykseen ”gerontologia ja sosiaalipolitiikan kehitys”. Seuraavassa olen luetellut muutamia kiinnostavimpia aiheita ja yrittänyt kommentoida niistä muutamia. Tässä yhteydessä ei ole ollut mahdollista kuin vain sivuta teemoja — mikäli kiinnostusta ilmenee, voitaneen asiaan palata yksityiskohtaisemmin tuonnempana.

### FYSIOLOGISIA ESITYKSIÄ

- Työn fyysinen rasittavuus ja fyysinen suorituskyky (Aunola S., Forsberg S., Heikkinen E., ym.)
- Funktionaalinen kapasiteetti säännöllisesti harjoitelleilla ja ei harjoitelleilla miehillä (Suominen H., ym.)
- Fyysinen työkyky eri ikäisillä naisilla (Bengtson C., ym.)
- Maksimaalinen hapenotto iän funktionaerällä henkilöryhmillä (Vuori J., Saraste M., ym.)
- Suorituskyky ja kuolleisuus koneteollisuuden eri ammatti- ja ikäryhmissä (Hassan J., Kirjonen J., ym.)

Tutkimukseen osallistui 902 henkilöä kolmesta alan tehtaasta. Tutkitut ryhmät olivat johtoryhmä, toimihenkilöt, ammattitaitoiset työntekijät ja ei-ammattityöntekijät. Ryhmien välillä havaittiin suuria eroja tutkimuksissa seikoissa. Myös ikäryhmien väliset erot



olivat merkittäviä. Kuolleisuus oli pienintä johtoryhmässä, hieman korkeampaa toimihenkilöillä ja ammattityöntekijöillä ja korkeinta ei-ammattityöntekijöillä. 36—45-vuotiailla miestyöntekijöillä kuolleisuus oli noin kaksi kertaa suurempaa kuin samanikäisillä toimihenkilöillä ja johtotehtävissä olevilla. Ammattiryhmien erot tulivat tässä suhteessa vielä selvemmin esiin vanhoissa ikäluokissa.

### LÄÄKETIETEELLISIÄ ESITYKSIÄ

- EEG terveillä 65-vuotiailla (Björkqvist S-E.)
- Epilepsia aivoverenkiertotaudin seurauksena (Turun kaupungin sairaala/Pirttimäki R., ym.)
- Afasian (häiriö ihmisen suullisessa kommunikaatiokyvyssä) useus ja ennuste sydäninfarktipotilailla (Siirtola M., Narva E.)
- Vanhusten uremia Lounais-Suomessa (Sourander L., ym.)
- Aikaisten vaihdevuosien ja luusairauksien välinen yhteys (Lindquist O., ym.)
- Nitrazepam-lääkkeen farmakokinetiikka vanhoilla (Iisalo E., ym.)
- Hypnoosilääkityksestä geriatrisille potilaille (Dehlin O.)
- Vanhusten raudanpuute Suomessa (Takkunen H., Seppänen R.)

Kansaneläkelaitoksen autoklinikan tutkimuksissa on havaittu, että anemia on varsinkin maaseudun vanhuksilla varsin tavallinen löydös. Sen prevalenssi (sairastumistiheys) oli 10,6 %, kun sama arvo tiheään asutulla alueella on 4,8 %. Raudan puutos on useissa tapauksissa yhteydessä väärin ruokailutottumuksiin — erityisesti liian runsaaseen maitotuotteiden käyttöön lihatuotteiden kustannuksella.

- Parkinsonin taudin epidemiologiaa, etiologiaa ja taudin luontainen kulku (Turun Yliopisto/Marttila R. ja Rinne U.)

Tauti koskee pääasiassa 50 vuotta täytäneitä. Taudin prevalenssi ja insidenssiluvut (sairastuneisuusluvut) kasvavat nopeasti ikääntyessä. Perintötekijöillä ei näytä olevan tärkeää merkitystä taudin etiologiassa. Sen

sijaan on väitetty usein taudin olevan yhteydessä virusinfektioihin. Taudin kululle on ominaista liikuntakyvyn hidas heikentyminen. Verisuonten kalkkeutuminen kiihdyttää tätä muutosta. Parkinsonin tauti lyhentää elinaikaa selvästi, mutta sopivalla lääkityksellä on saatu hyviä tuloksia.

— Aivoverenkiertosairauksien epidemiologiaa Skandinaviassa (Aho K.)

Näiden sairauksien epidemiologialle on parhain tutkimuskeino edelleen kuolleisuustilastot. Ikävakioidut kuolleisuusluvut 100 000 asukasta kohti vuodessa ovat eräissä maissa seuraavat:

Miehet		Naiset	
Suomi	122.9	Suomi	98.2
Norja	107.5	Norja	90.2
Islanti	87.5	Islanti	95.0
Ruotsi	75.5	Ruotsi	61.1
Tanska	72.4	Tanska	65.2

Maailman korkeimmat näiden sairauksien kuolleisuusluvut ovat Portugalissa ja Japanissa.



## SOSIAALIGERONTOLOGISIA ESITYKSIÄ

- Yksinäisyys — lääketieteellinen, psykologinen ja sosiaalinen ongelma kaupunkiväestöllä (Svanborg A.)
- Elintapojen, terveydentilan ja sosiaalisten kontaktien tilanne jyvaskyläläisvanhuksilla. Paneelitutkimus 66- ja 70-vuotiailla. (Pohjolainen P., Heikkinen E.)
- Tutkimus vanhusten asunto-olosuhteista (Sosiaali- ja terveysministeriö/Karjalainen P.)
- Terveydentila, sairaudet, hoitotarve ja suorituskyky vanhuuseläkeläisillä (projekti 65 Turussa/Pietilä J.)
- Aktiivoinnin tarve ennen vanhuuseläkettä (Projekti 65 Turussa/Kallio V.)
- Vanhusten sosiaalipalvelujen tarve ja siihen vaikuttavat tekijät Suomessa (Tampereen Yliopisto/Koskinen S.)

Kyseessä on survey-tyyppinen kartoitus objektiivisista ja subjektiivisista vanhuusmuutoksista sekä niitä korvaavista sosiaalipalveluista. Tiedot perustuvat haastatteluihin, jotka kohdistettiin 822:een 66 vuotta täyttäneeseen vanhukseen. Tutkimuksessa todetaan mm., että suurin sosiaalipalvelujen tarve koetaan sosiaalisen informaation, sairaanhoito- ja lomapalvelujen kohdalla. Sosiaalisen informaation tarve näytti olevan erityisen suuri. Tulokset puoltavatkin eri muotoisten neuvontapalvelujen lisäämistä vanhuksille. Myös eläkkeelle valmentamismalleja tulisi tutkimuksen mukaan ryhtyä kehittämään.

Työllistämispalvelujen osalta todetaan mm., että sellaisia vanhuksia, jotka haluaisivat tehdä vielä jotain työtä ja jotka todennäköisesti siihen vielä kykenisivätkin, on lähes puolet (46,4 %) koko aineistosta. Tästä joukosta noin puolet onkin jo jossain työssä haastatteluhetkellä. Noin viidesosa (22,5 %) vanhuksista on sellaisia, jotka ilmeisesti kykenisivät työhön, mutta eivät halua sitä enää. Erityisesti vanhuksille järjestettyjä työllistämispalveluja käyttäisi tutkimuksen mukaan joka viides tai neljäs van-

hus eli yhteensä noin 80 000—100 000 vanhusta.

- Eläkkeelle valmennuksen koulutusohjelma (Ruth J.-E.)

Erilaiset ohjelmat, ”pre-retirement programs” ovat lähteneet USA:sta ja ovat nyt käytössä myös Pohjoismaissa. Ohjelmiin kuuluu mm. taloudellista suunnittelua, sairauden- ja terveydenhoitoa, ravintokysymyksen ja asumismuotojen selvittelyä, vapaa-ajan kysymyksiä, jne. USA:ssa ovat ohjelmien takana usein työnantajat (50 %:lla suurista työnantajista on tällaisia ohjelmia). Ruth on tutkinut useiden eri tyyppisten ohjelmien tehokkuutta ja vaikutuksia. Tulokset osoittavat mm., että asenteisiin vaikutti parhaiten ryhmädynaaminen tyyppiohjelma.

- Vanhustyön Keskusliitto ja sen tutkimusprojekti vv. 1973—1976 (Sundholm T.)

Vanhustyön Keskusliitto on valtakunnallinen keskusjärjestö, joka pyrkii edistämään vanhusten sosiaalista turvallisuutta ja hyvinvointia. Vuosina 1973—1976 keskusliitto toteutti laajan kokeiluprojektin kuudessa kunnassa. Tulokset on julkaistu helmikuussa 1977 raportissa ”Vanhustyön palvelukokeilu”. Koottu tieto on tarkoitettu antamaan ideoita ja esimerkkejä muille kunnille vanhusten sosiaalipalvelujen järjestämisessä ja kehittämisessä.

- Sosiaali- ja terveysministeriön tutkimusosaston vanhuksia koskeva tutkimustointa (Suviranta A.)

1970-luvun alussa tehtiin selvityksiä, jotka koskevat vanhusten elinolosuhteita. Edelleen ilmestyi vanhusten eri hoitomuotojen kustannuksia koskeva vertaileva tutkimus. Kustannusten nopean kasvun johdosta on tehty kustannusvertailuja, jotta voitaisiin löytää edullisin vaihtoehto. Tehdyssä tutkimuksessa on havaittu, että ei voida varmuudella sanoa, onko avohuolto todella yhteiskunnan kannalta halvempi muoto kuin laitoshuolto. Vastaus tähän kysymykseen riippuu kustakin tapauksesta ja ratkaisuun vaikuttavat hoidon taso ja muut vaihtelevat olosuhteet.



## LOPPUVAIKUTELMIA

Oman osansa kokouksen annista muodostavat em. esitykset ja niistä käyty keskustelu ja omansa epäviralliset keskustelut osanottajien kesken. Kävi ilmeiseksi, että muissa Pohjoismaissa kamppaillaan ainakin osaksi saman tyyppisten ongelmien kanssa kuin meilläkin. Vaikutti myös siltä kuin Ruotsissa oltaisiin vanhenemisen ongelmien selviytyksen kohdalla askeleen muita edellä — ehkä ongelma on koettu siellä jo aikaisemmin kuin muualla.

Eläkeläisten lukumäärän kasvu ja sen aiheuttamat ongelmat oli eräs asia, joka tuli esiin osallistujien keskuudessa ja herätti melkoisesti kiinnostusta. Ilmeistä on, että eläkejärjestelmien rooli tulee tulevaisuudessa yhä tärkeämmäksi myös muissa asioissa kuin puhtaasti taloudellisen tuen jakamisessa.

Eläkejärjestelmiltä odotetaan ehkä tulevaisuudessa enemmän osallistumista yleiseen yhteiskuntapoliittiseen keskusteluun ja toimenpiteisiin. Tässä mielessä ovat kontaktit samantapaisia ongelmia käsittelevien viranomaisten ja laitosten kesken erittäin tärkeitä ja toivottavia, minkä myös tämä kokous selvästi osoitti. Gerontologia on alue, jossa myös yhteistyö eri tieteenalojen välillä on suorastaan välttämätöntä, jos halutaan saada aikaan todellisia tuloksia.

Tavaksi on tullut korostaa pohjoismaisen yhteistyön merkitystä alalla kuin alalla. Tämäkin kokous osoitti, että myös gerontologia on ala, jossa tällaisella yhteistyöllä on tärkeä merkityksensä. Solmimalla kontakteja ja siteitä pohjoismaisten naapurimme asiantuntijoihin ja tutkimuslaitoksiin lisäämme huomattavasti tieteellisen vaihdon virtaa kaikkien yhteiseksi parhaaksi. Pohjoismaisen kanssakäyminen edellyttää meitä suomalaisilta myös vakavaa kiinnostusta puhutun ruotsinkielen todelliseen oppimiseen — senkin tämän kongressin tieteellinen ja myös vapaamuotoisempi ohjelma osoittivat selkeästi.



## Vakuutusoikeuden päätöksiä

### VAPAAEHTOISEN TAPATURMAVAKUUTUKSEN KORVAUS JA YEL:N TYÖ- KYVYTTÖMYYSELÄKE

Vakuutusoikeuden päätös  
n:o 5730/75/1313

Aura vahvisti S:n YEL:n mukaiseksi työtuloksi pesulaliikkeen harjoittamisesta 7 000 markkaa 1. 1. 1970 lukien, mikä työtulo sittemmin oli tarkistettu 4 000 markaksi 19. 3. 1971 lukien. S. haki helmikuussa 1974 työkyvyttömyyseläkettä ja Aura myönsi hänelle työkyvyttömyyseläkkeen osaeläkkeenä ajalle 1. 1. 1974—31. 12. 1974. Eläkkeen määrä oli 119,90 markkaa kuukaudessa, mistä määrästä YEL-eläkkeen ja tapaturmavakuutuslain (TVL) mukaisen eläkkeen yhteensovitukseen vuoksi suoritettiin S:lle 109,22 markkaa kuukaudessa.

S. valitti eläkelautakunnalle ja vaati, ettei yhteensovitussäännöstä sovellettaisi, koska hänen ottamansa TVL 57 §:n 1 momentin mukainen vakuutus oli vapaaehtoinen, itsenäisenä yrittäjänä otettu vakuutus. Eläkelautakunta jätti kuitenkin eläkelaitoksen päätöksen voimaan. S. valitti VO:een, joka katsoi, ettei ollut esitetty syytä muuttaa valituksenalaista päätöstä.

TVL:ssa säädetään pakollisesta tapaturmavakuutuksesta. Lisäksi lain 57 §:ssä on määräyksiä ns. vapaaehtoisesta tapaturmavakuutuksesta.

Säännöksen 1 momentti suo itsenäisille yrittäjille sekä heidän talouksissaan työsken-

televille perheenjäsenille, jotka muuten eivät kuulu TVL:n piiriin, mahdollisuuden ottaa vapaaehtoinen tapaturmavakuutus ja saada korvaus työssä sattuneesta tapaturmasta TVL:n säännösten mukaan.

TVL 57 §:n 2 momentti antaa työnantajalle oikeuden saada TVL:n mukaan vakuutettu henkilö vakuutetuksi muunkin kuin TVL:ssa tarkoitettua tapaturman varalta. Tällainen tapaturma on esimerkiksi työnantajan työntekijöilleen ottaman vapaa-ajan tapaturmavakuutuksen perusteella korvattava tapaturma. Samassa pykälässä myös säädetään, että sekä 1 että 2 momentin mukaiset vakuutukset ovat TVL:n mukaisia vakuutuksia.

Lakisääteisen tapaturmavakuutuksen, pakollisen ja vapaaehtoisesta, lisäksi on olemassa ns. yksityinen tapaturmavakuutus, jonka tarkoitus on täydentää lainsäätämää vakuutusta antamalla vakuutusturvaa myös sellaisten tapaturmien johdosta, joita pakollinen vakuutus ei koske tai ei pidetä riittävänä.

Yksityisen tapaturmavakuutuksen tehtävä on periaatteessa sama kuin vapaaehtoisesta tapaturmavakuutuksesta. Ero selittyy muodollisilla perusteilla. Kun vapaaehtoinen tapaturmavakuutus noudattaa tarkoin TVL:n säännöksiä, voidaan yksityisen tapaturmavakuutuksen sisällöstä sopia varsin vapaasti.

### AIKAISEMMAST TULKINNAT

Työeläkkeessä n:o 1/66, s. 24, on kirjoitettu vapaaehtoisesta tapaturmavakuutuksesta ja yhteensovituksesta. Siinä todetaan muun muassa, että TEL 8 §:n 1 momentti lähtee siitä, että säännöksessä luetellut muut eläkkeet, kuten TVL:n ja sotilasvammalain perusteella maksettavat elinkorot sekä liikennevakuutuslakiin perustuva jatkuva korvaus oman vamman johdosta, on otettava huomioon vain, jos velvollisuus niiden





maksamiseen on olemassa lain nojalla.

Vapaaehtoisen vakuutukseen perustuvat etuudet on sitä vastoin tarkoitettu jäämään yhteensovitukseen ulkopuolelle. Muussa tapauksessahan vapaaehtoinen tapaturmavakuutus menettäisi osittain merkityksensä lakisääteisen sosiaaliturvan täydentäjänä, mikä olisi erityisen kohtuutonta silloin, kun vakuutettu on itse suorittanut vapaaehtoisen vakuutuksen edellyttämät vakuutusmaksut.

ETK:n yleiskirjeessa n:o 24/66 todetaan, että TEL 8 §:n 1 momentissa tarkoitettuna TVL:n säännöksiin perustuvana elinkorkona pidetään sellaista elinkorkoa, joka maksetaan jonkin muun lain kuin TVL:n nojalla samojen perusteiden mukaan kuin työtaturman korvaamisesta on säädetty. Tällaisia TVL:iin viittaavia säännöksiä on esim. seuraavissa laeissa:

1. palolaki
2. väestönsuojelulaki
3. laki ihmishenkiä pelastettaessa sattuvien tapaturmien korvaamisesta
4. laki virkatehtävissä apuna olleelle henkilölle eräissä tapauksissa suoritettavasta tapaturmakorvauksesta.

Yleiskirjeen mukaan TEL 8 §:n 1 momentin mukaista korvausta ei sitä vastoin ole TVL 57 §:ssä tarkoitettuun vapaaehtoiseen vakuutukseen perustuva korvaus. Näitä vakuutuksia ovat työnantajan tapaturmavakuutus ja työntekijän vapaa-ajan tapaturmavakuutus.

### *ONKO YHTEEN- SOVITUSSÄÄNNÖKSIÄ SELVENNETTÄVÄ?*

VO:n päätös perustuu ilmeisesti paljolti lain sanamuotoon. TEL 8 §:n 1 momentin edellyttää työeläkkeen yhteensovitusta TVL:n säännöksiin perustuvan elinkoron kanssa.

Kun TVL 57 §:n 1 momentissa tarkoitettu vakuutus on TVL:n mukainen vakuutus, jonka perusteella myönnetään sanotun lain mukaiset edut, voidaan sen mukaisen elinkoron katsoa perustuvan TVL:n säännöksiin. Samaa ajatuskulkua noudattaen lieinee myös TVL 57 §:n 2 momentin mukaisen vakuutuksen perusteella maksettava elinkorko yhteensovitettava. Yksityinen tapaturmavakuutus kuitenkin jäänee VO:nkin kannan mukaan yhteensovitukseen ulkopuolelle.

VO:n ratkaisu on ilmeisesti lain sanamuodon mukainen, mutta edellä esitettyä lain tarkoitusta se ei vastaa. Näin ollen joudutaan harkitsemaan, olisiko TEL:n yhteensovitussäännöksiä selvennettävä niin, ettei vapaaehtoiseen vakuutukseen perustuvia eläkkeitä yhteensoviteta TEL 8 §:n perusteella.

# Miten suomalainen ansaitsee työeläkettä Ruotsissa?



Pohjoismainen sosiaaliturvasopimus antaa Suomen kansalaisille oikeuden Ruotsissa ansaittuun työeläkkeeseen samojen määräysten mukaan kuin maan omille kansalaisille, jos heitä verotetaan työstä Ruotsissa.

Poikkeus tästä säännöstä on tehty Tornionjokilaakson asukkaiden suhteen. He saavuttivat 1. 1. 1969 jälkeen oikeuden työeläkkeeseen Ruotsista, vaikka heitä verotetaan Ruotsissa tehdystä työstä Suomessa.

Työeläkeoikeuden syntymiseen Ruotsissa vaaditaan yleensä eläkkeeseen oikeuttavia ansiotuloja kolmen kalenterivuoden ajalta 1. 1. 1960 jälkeen. Työkyvyttömyyseläkettä ja perhe-eläkettä voidaan myöntää lyhyemmänkin ajan kuin kolmen kalenterivuoden perusteella. Silloin

edellytetään, että työntekijällä on eläkepisteitä vähintään yhdeltä vuodelta ja että hän eläketapahtumahetkellä kuului Ruotsin sairausvakuutuslain piiriin.

Ansiotulo on eläkkeeseen oikeuttavaa, kun se ylittää sadalla kruunulla vuoden alussa voimassa olleen ns. perusmäärän. Perusmäärä oli 10 700 kr 1. 1. 1977. Ansiotulon lisäksi on mm. sairauspäiväraha eläkkeeseen oikeuttavaa tuloa.

Henkilön tuloista muodostuu perusmäärän ylittävältä osalta ns. eläkepisteitä. Eläkepisteet saadaan jakamalla eläkkeeseen oikeuttava tulo vuoden alussa voimassa olleella perusmäärällä. Eläkkeen määrään vaikuttavat eläkepisteet sekä eläkepisteiden karttumisvuosien lukumäärä.

Eläkettä karttuu sen vuoden alusta, jolloin henkilö täyttää 16 vuotta, sen vuoden loppuun, jolloin hän täyttää 64 vuotta. Täyteen työeläkkeeseen, joka on 60 prosenttia 15 parhaan vuoden keskiansiosta, vaaditaan eläkepisteitä 30 vuodelta. Vuosina 1896—1923 syntyneille riittää täyteen eläkkeeseen lyhyempi aika.

## MITÄ ELÄKKEITÄ JA MILLOIN?

Ruotsin työeläkelain mukaiset etuudet ovat vanhuuseläke, työkyvyttömyyseläke sekä perhe-eläke.

Yleinen vanhuuseläkeikä on 65 vuotta. Henkilöllä on

kuitenkin mahdollisuus eläkkeeseen jo 60-vuotiaana tai hän voi vastaavasti lykätä eläkkeelle siirtymistä 70 ikävuoteen asti. Vanhuuseläkkeen nostaminen ennen eläkeiän täyttämistä vähentää eläkettä 0,5 prosenttia kuu-kautta kohti. Lykkäytymiskorotus on 0,6 prosenttia kuu-kautta kohti.

Ruotsissa edellytetään työkyvyttömyyseläkettä myönnettäessä, että työntekijän työkyky on alentunut vähintään puolella ja että työkyvyttömyyden voidaan katsoa kestävän huomattavan ajan, yleensä vähintään vuoden eteenpäin. Yli 60-vuotiaisiin työntekijöihin sovelletaan lievempiä sääntöjä työkyvyttömyyseläkettä myönnettäessä.

Työntekijä, joka on täyttänyt 60 vuotta, voi olla oikeutettu työkyvyttömyyseläkkeeseen myös pelkän työttömyyden perusteella. Silloin vaaditaan ruotsalaisen viranomaisen antama todistus työttömyydestä, joten Suomessa työttömänä oleva henkilö ei voi saada eläkettä tämän säännön perusteella.

Ruotsissa leskeneläkettä maksetaan leskelle, jonka avioliitto on kestänyt vähintään viisi vuotta tai leskelle, jolla aviopuolisonsa kanssa on yhteinen lapsi. Lesken iällä ei siis ole mitään merkitystä.

Lapseneläkettä maksetaan alle 19-vuotiaalle lapselle. Jos molemmat vanhemmat ovat kuolleet, maksetaan eläke vain yhden vanhemman jälkeen.



## English summaries

### ELÄKETURVAKESKUS AVUSTAA

Ruotsissa on käytössä oma eläkehakemuslomake joka eläkelajia varten. Lesken ja lasten eläkkeitä varten on myös eri lomakkeet ja jokais-ta lasta varten on täytettävä oma hakemuslomake. Ruot-sin eläkehakemuslomakkeita on saatavissa Eläketurvakes-kuksesta. Se myös avustaa hakemuksen täyttämässä ja välittää sen edelleen Ruotsin eläkeviranomaisten käsiteltä-väksi. Hakemus on syytä teh-dä hyvissä ajoin, sillä Ruot-sissa eläkettä maksetaan ta-kautuvasti korkeintaan kol-melta kuukaudelta.

Eläketurvakeskuksesta saa myös tietoja Ruotsin eläkejär-jestelmää koskevista asioista.

The subject of the article on p. 4 is the development of the Finnish employment pension system since its entry in force on July 1, 1962. The most noteworthy reforms have been the incorporation of the survivors' pension in the benefits in 1967, the inclusion of the selfemployed in 1970 within the earnings-related pension system, the incorporation of an unemployment pension in the benefits on July 1, 1971, and the introduction in 1973 of an invalidity pension granted as a part pension. The level of the employment pension has been improved several times; the most notable reform in this respect was the increase which raised the target level of the full employment pension to 60 per cent of the pay.

The changing of the index linkage of employment pensions is examined in the article on p. 12. Employment pensions follow the development of the wage and price levels. They are adjusted at the beginning of each year against the TEL (Employees' Pensions Act) index, and at the beginning of July two-fifths of the estimated index increase in the following year is added to the pensions by way of an advance payment. The amendment of the law took effect on January 1, 1977, and the first advance adjustment will be made on July 1, 1977.

The article on p. 7 deals with the definition of invalidity in the employment pension system.

The article on p. 13 discusses the personal identification code in use in Finland. It was created originally for the employment pension system.

The article describes the de-velopment that has led to the spread of the personal identi-fication code, established origi-nally for the employment pension system, to the health insurance system and later statutorily also to the population register.

The article on p. 20 belongs to the series "Rulings by the Insurance Court". It reports on the decision of the Insurance Court concerning the adjustment of the employment pension and compensation under the voluntary accident insurance system. Ac-cording to the employment pen-sions acts, certain statutory pen-sions are adjusted so that the total pension received by the same person does not exceed the maximum sum foreseen in the law. The author suggests that employment pensions acts should be studied with a view to exclu-ding pensions based on volun-tary insurance from the adjust-ment procedure.

The article on p. 16 presents the Nordic Gerontologists Cong-ress held in Turku and the most recent research results reported there.

The article on p. 22 discusses the employment pension system in Sweden. According to the Nordic Social Security Agree-ment, Finnish citizens have the same rights to an employment pension of these countries as the respective country's own citizens if they are taxed for work done in another Nordic country.

Statistical data on recipients of employment pensions and on the average amounts of the pensions on March 31, 1977, are published on p. 25.

# Eläturvakeskus messuille

Tämän numeron ilmestyessä on Eläketurvakeskuksen kesän ensimmäinen messutapahtuma, Karjalan messut Joensuussa, jo takana päin. Messut pidettiin 11. 6.—19. 6. Omalla osastolla osallistutaan myös Lahden messuihin 29. 7.—7. 8. ja Rovaniemi '77 -messuihin 12. 8.—16. 8.

Taulun ja esitepöydän Eläketurvakeskus on pystyttänyt myös Eläkkeensaajien keskusliiton kokoukseen Ouluun (15. 6.—16. 6.) ja pystyttää Sosiaaliturvan päivien näyttelyyn Helsingin Kallion virastotaloon elokuun alussa.

Messuosastoillaan Eläketurvakeskus on vuodesta 1974 alkaen — josta lähtien näyttelyissä on säännöllisesti kierretty — esitelty asiakkailleen näiden henkilökohtaisen työeläketurvan muodostumista mikrofilmikortiston ja näyttölaitteen avulla. Käytettävissä on työsuhderekisteri, joka sisältää tiedot kaikista yksityisen työnantajan palveluksessa, itsenäisenä yrittäjänä tai maanviljelijänä tehdyistä töistä: työsuhteen tai toimintajakson keston sekä sen ansion määrän, jonka perusteella työeläke lasetaan. Messuosastolla annetaan luonnollisesti myös neuvoja ja jaetaan esitteitä.

Vuonna 1974 Eläketurvakeskuksen osasto oli Pohjanmaan messuilla Seinäjoella, Kalotti-messuilla Kemissä ja Tampereen messuilla, vuonna 1975 Oulussa ja Turussa, vuonna 1976 Jätkän kulttuuripäivillä Lieksassa, Kymenlaakson messuilla Kotkassa ja Jyväskylän messuilla. Kun tänä vuonna lähdetään Joensuuun, Lahteen ja Rovaniemelle, muodostuu tähänastisten messutapahtumien verkko melko tasapainoisesti maan kattavaksi.

## Nimityksiä Eläketurvakeskuksessa

Eläketurvakeskuksen hallitus on nimittänyt suunnitteluosaston apulaisosastopäälliköksi fil.kand. Antero A h o s e n 1. 5. 1977 alkaen. Antero Ahonen on tullut Eläketurvakeskuksen palvelukseen vuonna 1973.

Vakuutusteknillisen osaston matemaattisen toimiston päälliköksi hallitus nimitti fil.kand. Synnöve H e s s o n 1. 5. 1977 lukien. Synnöve Hesso on tullut Eläketurvakeskuksen palvelukseen vuonna 1970.

Tiedotusosaston yhteystoimistoon on tiedotussihteeriksi nimitetty toimittaja Jaakko M ä k i n e n 4. 4. 1977 alkaen.



Eläketurvakeskuksen tiedotussihteeriksi Veikko V e r ä j ä m ä k i kuoli äkilliseen sairauskohtaukseen 18. 5.

Veikko Veräjämäki oli syntynyt 1925 ja tullut Eläketurvakeskuksen palvelukseen 1973 Rautatieläisten liiton tiedotussihteerin tehtävistä. Eläketurvakeskuksessa hänen tehtäviinsä kuului yleisen tiedotustoiminnan ohella yhteydenpito työmarkkinajärjestöihin ja talon henkilökuntalehden toimitussihteerin työ.

Veikko Veräjämäki oli toimelias ja monipuuhainen mies, joka ei sallinut sairautensa vähentää työpanostaan. Varsinaisen työnsä ohella häneltä riitti aikaa henkilökunnan yhdistykselle, jonka toiminnassa hän oli aktiivisesti mukana, viimeksi puheenjohtajana tämän vuoden alusta.



## Tietoja työeläkkeensaajista

Eläketurvakeskukseen saatujen ennakkotietojen mukaan olivat TEL-, YEL-, MYEL- ja LEL-eläkelaitosten myöntämien 31. 3. 1977 voimassa olevien eläkkeiden lukumäärät ja eläkkeiden keskimäärät seuraavan taulukon mukaiset.

### VANHUUSELÄKKEET

Eläkkeen myöntäjä	Eläkkeensaajia			Keskimääräinen peruseläke mk/kk		
	Miehet	Naiset	Yhteensä	Miehet	Naiset	Yhteensä
TEL-eläkelaitokset						
Eläkevakuutusyhtiöt	31 513	45 394	76 907	937	426	635
Eläkekassat	1 293	2 069	3 362	1 160	531	773
Eläkesäätiöt	10 182	7 282	17 464	1 069	494	830
TEL-eläkelaitokset yhteensä	42 988	54 745	97 733	975	439	675
YEL-eläkelaitokset	8 165	5 384	13 549	997	718	922
MYEL-eläkelaitos	28 338	30 820	59 158	256	134	193
LEL-eläkelaitos	27 071	5 588	32 659	383	198	351
Kaikki työeläkelaitokset	106 562	96 537	203 099	635	343	496

Lisäksi edellisistä sai TEL-lisäeläkettä 4 722 vanhuuseläkkeensaajaa keskimäärin 1 011 mk/kk, YEL-lisäeläkettä 61 vanhuuseläkkeensaajaa sekä MYEL-lisäeläkettä 2 vanhuuseläkkeensaajaa.

### TYÖKYVYTTÖMYYSELÄKKEET (sisältää osaeläkkeet)

Eläkkeen myöntäjä	Eläkkeensaajia			Keskimääräinen peruseläke mk/kk		
	Miehet	Naiset	Yhteensä	Miehet	Naiset	Yhteensä
TEL-eläkelaitokset						
Eläkevakuutusyhtiöt	25 451	32 031	57 482	978	444	680
Eläkekassat	850	1 307	2 157	1 178	541	792
Eläkesäätiöt	6 912	4 416	11 328	1 111	584	906
TEL-eläkelaitokset yhteensä	33 213	37 754	70 967	1 011	463	720
YEL-eläkelaitokset	6 855	3 478	10 333	829	537	731
MYEL-eläkelaitos	23 394	26 585	49 979	309	134	216
LEL-eläkelaitos	31 963	5 543	37 506	488	217	448
Kaikki työeläkelaitokset	95 425	73 360	168 785	651	329	511

Lisäksi edellisistä sai TEL-lisäeläkettä 2 585 työkyvyttömyyseläkkeensaajaa keskimäärin 756 mk/kk sekä YEL-lisäeläkettä 35 työkyvyttömyyseläkkeensaajaa.

### VANHUUS-, TYÖKYVYTTÖMYYS- JA TYÖTTÖMYYSELÄKKEET

Eläkkeen myöntäjä	Eläkkeensaajia			Keskimääräinen peruseläke mk/kk		
	Miehet	Naiset	Yhteensä	Miehet	Naiset	Yhteensä
TEL-eläkelaitokset						
Eläkevakuutusyhtiöt	57 090	77 897	134 987	955	433	654
Eläkekassat	2 143	3 387	5 530	1 167	535	780
Eläkesäätiöt	17 100	11 736	28 836	1 086	528	859
TEL-eläkelaitokset yhteensä	76 333	93 020	169 353	990	449	693
YEL-eläkelaitokset	15 036	8 888	23 924	920	647	819
MYEL-eläkelaitos	51 905	57 460	109 365	280	134	204
LEL-eläkelaitos	59 498	11 446	70 944	440	207	402
Kaikki työeläkelaitokset	202 772	170 814	373 586	642	337	502

## PERHE-ELÄKKEET

Eläkkeen myöntäjä	Eläkkeiden lukumäärä	Keskimääräinen eläke mk/kk	Eläkkeensaajia		
			Lesket	Lapset	Yhteensä
TEL-eläkelaitokset					
Eläkevakuutusyhtiöt	23 656	551	21 710	10 304	32 014
Eläkekassat	965	686	862	464	1 326
Eläkesäätiöt	6 863	599	6 514	2 149	8 663
TEL-eläkelaitokset yhteensä	31 484	566	29 086	12 917	42 003
YEL-eläkelaitokset	4 457	522	4 209	2 366	6 575
MYEL-eläkelaitos	10 152	156	9 414	5 548	14 962
LEL-eläkelaitos	17 489	260	16 396	7 932	24 328
Kaikki työeläkelaitokset	63 582	413	59 105	28 763	87 868

Edellisiin keskimääriin sisällyttämättömien TEL-lisäetujen mukaisten perhe-eläkkeiden lukumäärä oli 1 921 ja keskimäärä 774 mk/kk. Tätä perhe-eläkettä sai 1 879 leskeä ja 923 lasta. YEL-lisäetujen mukaisten perhe-eläkkeiden lukumäärä oli 10.

## TYÖTTÖMYYSELÄKKEET

Eläkkeen myöntäjä	Eläkkeensaajia			Keskimääräinen peruseläke mk/kk		
	Miehet	Naiset	Yhteensä	Miehet	Naiset	Yhteensä
TEL-eläkelaitokset						
Eläkevakuutusyhtiöt	126	472	598	729	390	462
Eläkekassat	—	11	11	—	435	435
Eläkesäätiöt	6	38	44	870	509	559
TEL-eläkelaitokset yhteensä	132	521	653	735	340	468
YEL-eläkelaitokset	16	26	42	788	528	627
MYEL-eläkelaitos	173	55	228	423	170	362
LEL-eläkelaitos	464	315	779	438	214	347
Kaikki työeläkelaitokset	785	917	1 702	492	326	402

## OSAEELÄKKEET

Eläkkeen myöntäjä	Eläkkeensaajia			Keskimääräinen peruseläke mk/kk		
	Miehet	Naiset	Yhteensä	Miehet	Naiset	Yhteensä
TEL-eläkelaitokset						
Eläkevakuutusyhtiöt	546	746	1 292	847	366	570
Eläkekassat	18	44	62	766	572	629
Eläkesäätiöt	67	42	109	873	485	723
TEL-eläkelaitokset yhteensä	631	832	1 463	848	374	584
YEL-eläkelaitokset	1 038	433	1 471	658	445	595
MYEL-eläkelaitos	4 673	4 317	8 990	274	130	205
LEL-eläkelaitos	742	66	808	501	289	484
Kaikki työeläkelaitokset	7 084	5 648	12 732	405	194	311

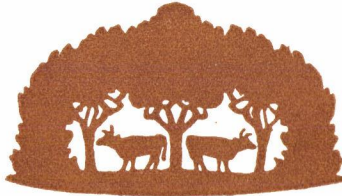
Lisäksi edellisistä sai TEL-lisäeläkettä 111 osaeläkkeensaajaa sekä YEL-lisäeläkettä 6 osaeläkkeensaajaa.

## VANHUUS-, TYÖKYVYTTÖMYYS-, TYÖTTÖMYYS- JA PERHE-ELÄKKEET

Eläkkeen myöntäjä	Eläkkeiden lukumäärä	Keskimääräinen eläke mk/kk	Eläkkeen myöntäjä	Eläkkeiden lukumäärä	Keskimääräinen eläke mk/kk
TEL-eläkelaitokset			YEL-eläkelaitokset	28 381	772
Eläkevakuutusyhtiöt	158 643	638	MYEL-eläkelaitos	119 517	199
Eläkekassat	6 495	766	LEL-eläkelaitos	88 433	374
Eläkesäätiöt	35 699	809	Kaikki työeläkelaitokset	437 168	489
TEL-eläkelaitokset yhteensä	200 837	673			



Työeläke on tilattavissa vuosikertahintaan 10 mk Eläketurvakeskuksesta, Opastinsilta 7, 00520 Helsinki 52



- 3 15 vuotta työeläketurvaa
- 4 Virstanpylväitä työeläkejärjestelmän kehityksessä
- 7 Työkyvyttömyyden määrittely työeläkkeitä myönnettäessä
- 10 Ulkomaisia vieraita
- 11 Irlantiin suunnitellaan ansioeläkettä
- 11 Taiteilijaeläke Saksan liittotasavaltaan
- 11 Uusia yleiskirjeitä
- 12 Heinäkuun ennakkotarkistus työeläkkeisiin
- 13 Työeläkekortti poistetaan
- 16 Turun gerontologikongressi
- 20 Vakuutusosoikeuden päätöksiä
- 22 Suomalaisen työeläke Ruotsissa
- 23 English summaries
- 24 Eläketurvakeskus messuille
- 25 Tietoja työeläkkeensaajista