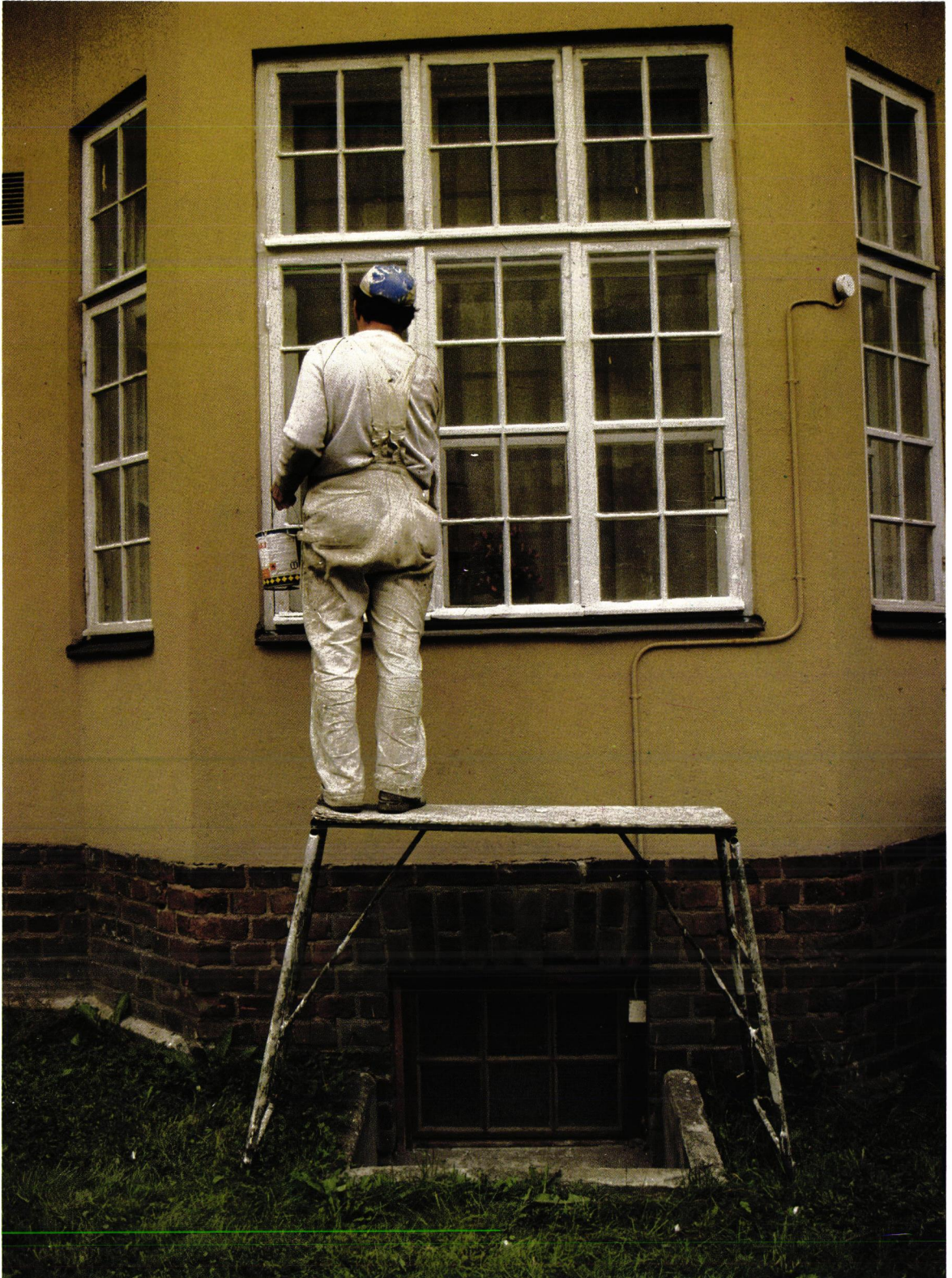


TYÖELÄKE

83
3



Joka toinen veteraani jätti työpaikan tarjolle s. 7
Osa-aikatyöntekijä on väliinputoaja s. 18

TYÖELÄKE

ELÄKETURVAKESKUKSEN JULKAISU



Päätoimittaja:
Yrjö Larmola

Toimitussihteeri:
Kirsti Suomivuori

Ulkoasu:
Kristina Issakainen

Toimitusneuvosto:
Yrjö Larmola, puheenjohtaja
Antero Ahonen
Pentti Koivistoinen
Helena Luoma
Esko Prokkola
Jussi Vanamo

Toimituksen osoite:
Opastinsilta 7
00520 Helsinki 52

Puhelin 90-1511

19. vuosikerta
Työeläke ilmestyy viitenä
numerona vuodessa.
Vuosikerran hinta 10 markkaa

Kansi:
Kristina Issakainen

Helsinki 1983
Kirjapaino Aa osakeyhtiö

ISSN 0564-5808

3 Kesäkuu
1983

SISÄLTÖ:

Eläkkeiden suunnittelu ei ole irrallinen opinhaara	s. 3
Esteellisyysäännöt — keino luottamuksen lisäämiseen	s. 4
Tutkimus osoitti: yksi työpaikka kahdella varhaiseläke-päätöksellä	s. 7
Veteraanien eläkevalituksista läpi joka neljäs	s. 10
Tarkan markan ajat edessä	s. 12
Voidaanko rahat eläkkeisiin turvata?	s. 16
Osa-aikatyöntekijät eläketurvan väliinputoajia	s. 18
Puolet työeläkkeistä Helsinki—Turku—Tampere -kolmioon	s.21
Työterveyslaitos tutki kunnallisten eläkeikien perusteet: sama eläkeikä ei käy kaikille	s.23
Luottovakuutuksen korvaukset eivät luottotappioita	s.26
Vanhenemisen maailmankonferenssi suomalaistoimikunnan silmin	s. 28
Vakuutusutukinto ja ylempi vakuutusutukinto	s.30
Miksi näin? Eläkkeillekö yläraja? Eläke-Sammosta keskisuuri eläkevakuutusyhtiö Tapiola Auraa ja Pohjaa kilpailukykyisempi	s. 32
Kysy työeläkkeistä!	s. 33
Vakuutusosoikeuden päätöksiä	s. 34
Eläketurvakeskuksen antamat soveltamisratkaisut ja lausunnot	s. 35
Työkyvyttömyysasiain neuvottelukunnan suosituksia	s. 35
Nimityksiä	s. 37
Uutta työeläkelainsäädäntöä	s. 38
Uusia yleiskirjeitä	s. 38
Tiedoksi	s. 38
Eläkkeistä ulkomailla	s. 40
English Summary	s. 42

ELÄKKEIDEN SUUNNITTELU EI OLE IRRALLINEN OPINHAARA

”Palkka” ei pitkään aikaan ole tarkoittanut pelkkää rahaa. Työehtosopimusneuvottelut ovat varsin kattavia ja toisaalta pikkupiirteisiin meneviä työolosuhteiden kartoituksia. Käteen saatavan rahan rinnalla ovat yhä ratkaisempia muut aineelliset ja myös henkiset etuudet.

Sama pätee myös muussa tulonjaossa. Sosiaalitoimen yleiseksi ohjeeksi on jo vuosia sitten kansainvälisiltä forumeilta julistettu tunnus ”Never just give money” — vaan siis myös käytännön helpotuksia, neuvoja, seurantaa ja henkistä tukea.

Tämä on epäilemättä eläkepolitiikankin tulevaisuuden kehityslinja. Eläkeläisen erityispalvelut, eläkkeensaajan mahdollisuudet käyttää hyväkseen yhteiskunnan yleisiä palveluja ja ylipäänsä eläkeläisen asema rahan saajana, rahan käyttäjänä ja veronmaksajana eli kansantalouden osatekijänä tulevat väistämättä muodostumaan keskeiseksi keskustelukysymykseksi ja kokonaisuutena katsottavaksi asiaksi sitä mukaa kun eläkeläisten määrä kasvaa. Vastedes eläkepoliittisia keskusteluja ei enää käydä yksiviivaisella asteikolla paljonko eläkettä — paljonko veroa, vaan raha on yksi osa kokonaiskysymystä.

Eläkeläisen sosiaalisesta kokonaistilanteesta, saati kulttuuripalveluista, huolehtiminen ei ole varsinaisten eläkelaitosten asia, siitä huolimatta, että nämä kuntoutusta ja eläkkeellevalmennusta jo harjoittavatkin. Eläkelaitosten välttämättömänä osana nähtävissä olevasta kehityksestä on oman palvelunsa parantaminen. ”Eläkkeen ansaitsija ja saaja reagoi paitsi markkamäärään myös sen antamisen tapaan”, sanoi Ilmarisen varatoimitusjohtaja Unto Partanen äskettäin hahmottaessaan kuvaa lähitulevaisuuden eläkeläisestä.

Tämä merkitsee yksityiskohtaisempaa yksilöllistä palvelua: eläkkeen markkamäärä on voitava arvioida tähänastista aikaisemmin, on voitava ennustaa, millaiseksi se muodostuu eri vaihtoehtojen mukaan, ja on voitava selittää yksilölliset eläkkeen osien perusteet. ”Tulevaisuuden eläkkeenansaitsija ei siedä pitkiä käsittelyaikoja, ei vanhukseksi luokittelamista eikä minkäänlaista mielihaltua”, sanoi Partanen.

Työeläkelaitokset ovat kehittäneet palveluaan niin, että useimmissa tapauksissa pystyttäneen jo antamaan yhdellä kerralla koko eläketurvan nautintaan pääsemiseen tarvittava neuvonta, vain julkisen hallinnon työsuhteita koskeva kirjanpito laahaa jäljessä. Mutta eläkkeensaajan koko toimeentuloturvaa ja elämäntilannetta koskevan suunnittelun yhtenäinen kehittäminen vaatii eläkelaitosten ja yhteiskunnan muiden instituutioiden yhteistyötä. Sen aikaansaaminen edellyttää poliittisia päätöksiä siinä missä eläkkeen markkamäärienkin säätely.

Toistaiseksi on eläkkeitä koskeva keskustelu muusta yhteiskunnallisesta ja kansantaloudellisesta keskustelusta kovin irrallaan, omissa matemaattisissa ja juridisissa ulottuvuuksissaan. Keskustelu ja yhteistyö eivät kuitenkaan ala ilman eläkelaitosten aloitetta. Olisiko eläkepolitiikkaa ja muuta yhteiskuntapolitiikkaa niveltävään tutkimukseen ja selvittelyyn sijoitettava enemmän? Nythän eivät muuten sijoitustoimintaa harjoittavat eläkelaitokset juuri tieteeseen sijoita.

ESTEELLISYYSSÄÄNNÖT —

Virka-aseman väärinkäytöksistä on viime aikoina kirjoitettu paljon. Esteellisyys-säännöillä on tärkeä merkitys pyrittäessä varmistamaan asioiden puolueeton käsittely. Työeläkejärjestelmässä ei ole ollut nimenomaisia määräyksiä esteellisyydestä.

Hallintomenettelylain voimaantulo on tehnyt ajankohtaiseksi pohtia esteellisyys-säännösten ottamista myös työeläkelakeihin. Esteellisyyden säätely parantaa vakuutettujen luottamusta hallintotoiminnan tasapuolisuuteen.

Esteellisyyden säätely

Esteellinen eli jäävi on henkilö, jolla on sellainen suhde käsiteltävään asiaan tai sen asianosaan, että hänen puolueettomuutensa asian käsittelyssä voidaan olettaa vaarantuvan.

Suomen säädännäinen oikeus esteellisyydestä on paljolti ollut niiden periaatteiden varassa, mitä 1734 vuoden oikeudenkäymiskaarissa on säädetty tuomarinjäävistä. Muissa säädöksissä olevat erityismääräykset ovat usein vain viittauksia tuomarinjäävissä sääntöön.

Tuomarinjäävissä sääntöksiä sovelletaan hallinto-oikeudessa lainkäytössä sellaisenaan, mutta tavallisessa hallintotoiminnassa niitä sovelletaan vir-

kamieihin vain silloin, kun laki nimenomaan niin vaatii. Väärä on se tiukkaan iskostunut käsitys, että virkamiehet aivan yleisesti olisivat tuomarinjäävin piirissä.

Eron lainkäytön ja hallintotoiminnan välillä ovat oikeusoppineet sanoneet perustuvan siihen, että oikeudenkäytön ensisijaisena tehtävänä on oikeus-suojan antaminen, mutta hallintotoiminnassa on tarkoituksenmukaisuus tärkeimmällä sijalla. Hallinto kangistuisi ja sen nopeus kärsisi kohtuuttomasti, jos esteellisyyssäntöksiä olisi noudatettava pikkutarkasti.

Hallinnossa virkamiesten jääviys on siis paljolti ollut periaatteiden varassa. Ns. objektiiviteettiperiaate on viitoittanut virkamiehen esteellisyyden rajat. Sen mukaan virkamies ei saa antaa subjektiivisten seikkojen

vaikuttaa toimintaansa. Periaate ei kuitenkaan velvoita virkamiestä jättämään käsittelemättä lähisukulaistaan koskevaa harkinnanvaraistakaan asiaa. Eri asia sitten on, että virkamiehen syyllistyessä tällöin puolueellisuuteen hän joutuu rangaistukseen alaiseksi ja hallintotoimi voi tulla virheelliseksi.

Myös työeläkejärjestelmän täytäntöönpano on hallintotoimintaa, jossa ei ole mitään sääntöksiä esteellisyydestä, vaan esteellisyys harkitaan objektiiviteettiperiaatteen avulla.

Muutos tulossa

Viranomaisia koskee vuoden alusta voimaan tullut hallintomenettelylaki. Lailla pyritään varmistamaan mm. asian käsittelyn puolueettomuus. Laki ei koske lainkaan yksityisen sektorin työeläkejärjestelmää. Tarkoitus kuitenkin on, että lain keskeiset periaatteet toteutetaan työeläkelakeja muuttamalla. Eläketurvakeskuksen asettama työryhmä onkin hiljattain esittänyt työeläkelakeihin otettavaksi samanlaiset säännökset esteellisyysperusteista kuin hallintomenettelylaissa on. Myös muutoksen tarkoitukset ovat samat.

Esteellisyys on hallinnon keskeisiä, ennaltavaikuttavia puolueettomuuden takeita. Sen merkitys jää kuitenkin epämääräiseksi, jos sen sisältöä ei ole sitovilla normeilla selvästi määriteltä. Täsmällisten normien puuttuminen myötävaikuttaa epäyhtenäisen käytännön syn-

tymiseen. Jotkut virkamiehet jättävät jonkin puolueettomuutta vaarantavan tekijän huomioon ottamatta. Jotkut toiset taas saattavat käyttää jääviyttä verukkeena päästäkseen käsittelemästä hankalaa tai epämiellyttävää asiaa. Myös asianosaisen on hankalaa vedota esteellisyysperusteeseen, jos nimenomaisia sääntöksiä ei ole.

Kaikkein tärkein peruste sääntösten olemassaololle lienee ihmisten luottamus. Se järkkyy, jos esteellisyydellä ei ole täsmällistä sääntöissä ilmaistua sisältöä. Ja kun se järkkyy, vaikka aiheettakin, lisääntyvät kantelut, purnaukset ja valitukset. Henkilö voi kokea tilanteen samanlaisena vääryytenä kuin jos hänen asiassaan olisi menetetty lainvastaisesti. Aiheettomista kanteluista ja valituksista hallinnon työmäärä lisääntyy ja tehokkuus kärsii.

Ero tuomarinjäävistä

Työryhmä on ehdottanut, että uudet esteellisyyssäntökset sijoitettaisiin työntekijäin eläkelakiin, johon muissa yksityisen sektorin työeläkelakeissa olisi viittaussääntö. Ehdotetut säännökset ovat tuomarinjäävi-perusteisiin verrattuna osin lievemmat, mutta osin myös ankarammat.

Ehdotuksen mukaan sukulaisuuteen perustuva jääviys rajoituisi lähisukulaisiin toisin kuin 1734 vuoden laissa.

Eläkelaitoksen työntekijä oli-

KEINO LUOTTAMUKSEN LISÄÄMISEEN

si jäävi jo sillä perusteella, että hän on palvelussuhteessa tai käsiteltävään asiaan liittyvässä toimeksiantosuhteessa asianosaiseen tai siihen, jolla asian ratkaisusta on odotettavissa erityistä hyötyä tai vahinkoa. Esimerkiksi eläkelaitoksen käyttämä lääketieteellinen asiantuntija ei ole saanut toimia eläkkeen hakijan hoitavana lääkärinä.

Tilanne konkretisoituu erityisesti työterveyshuollossa toimivien lääkärien kohdalla. He ovat käytännössä usein toimineet samanaikaisesti eläkesäätiön tai jonkin muun eläkelaitoksen asiantuntijalääkäreinä.

Eläkelaitoksen työntekijä olisi jäävi myös kun hän on hallituksen jäsenenä tai toimitusjohtajana tai näihin verrattavassa asemassa sellaisessa työpaikassa, joka on asianosainen (tai jolle asian ratkaisusta on odotettavissa erityistä hyötyä tai vahinkoa). Esimerkiksi eläkelaitoksen työntekijä, joka on jäsenenä asianosaisena olevan osakeyhtiön hallituksessa, tuskin kokee samantekeväksi, minkälainen yhtiötä koskevasta ratkaisusta tehdään.

Lakiin tulisi lopuksi yleislauseke. Mikä tahansa sellainen syy, joka voi vaarantaa vakuutettujen luottamuksen työntekijän puolueettomuuteen, on esteellisyysperuste. Esteellisyys merkitsee työntekijälle sitä, ettei hän saa osallistua asian käsitelyyn. Hän ei saa edes olla läsnä asiaa käsiteltäessä.

Ensisijaisesti työntekijän itsensä asiana olisi, aivan kuten nykyäänkin, ratkaista, onko jääviysperuste olemassa vai ei. Eläkelaitoksen on sitten tarvittaessa

huolehdittava siitä, että esteetön henkilö saadaan jäävin tilalle.

Kokonaisuutena vaikuttaa siltä, että ehdotetut esteellisyysperusteet ovat paitsi täsmällisemmät myös ankarammat kuin tuomarinjäävissäännökset. Perusteet ovat kuitenkin samat kuin hallintomenettelylaissa. Tähän on mielestäni päädytty perustellusti.

Muutoksenhaku-elimet ja jääviys

Säännökset eivät koskisi hallintolainkäyttöä. Eläkelautakunnassa ja vakuutus oikeudessa esteellisyys perustuisi edelleen tuomarinjäävyyteen.

Näyttää siltä, että tuomarinjäävissäännöksiä pitäisi tämentää ja ankaroittaa. Tätä edellyttää jo lainkäytön ja hallinnon tehtävien jako: oikeussuojan antaminen ja tarkoituksenmukaisuus.

Yleislauseke esteellisyysperusteiden joukossa ei ole täysin sopusoinnussa sen kanssa, että perusteet olisi ilmoitettava täsmällisesti.

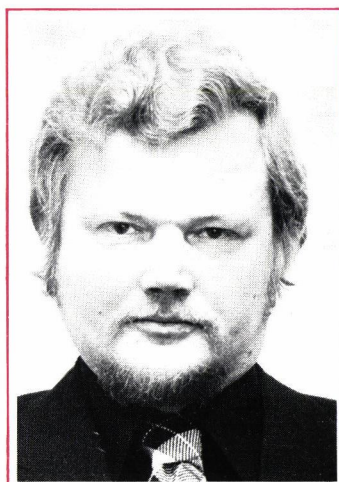
Puolueettomuuden vaarantumistilanteita ei tietenkään voida kattavasti määritellä erityisnormeilla. Siksi yleislauseke kuitenkin on täydentävänä määräyksenä paikallaan. Yleislausekkeen mukainen esteellisyys syntyy silloin, kun luottamus työntekijän puolueettomuuteen vaarantuu muusta erityisestä syystä. Tämän vuoksi syyn tulisi olla myös ulkopuoli-

sen havaittavissa. Sen voimakkuusasteen olisi vastattava suunnilleen lakiin ehdotettuja erityisperusteita.

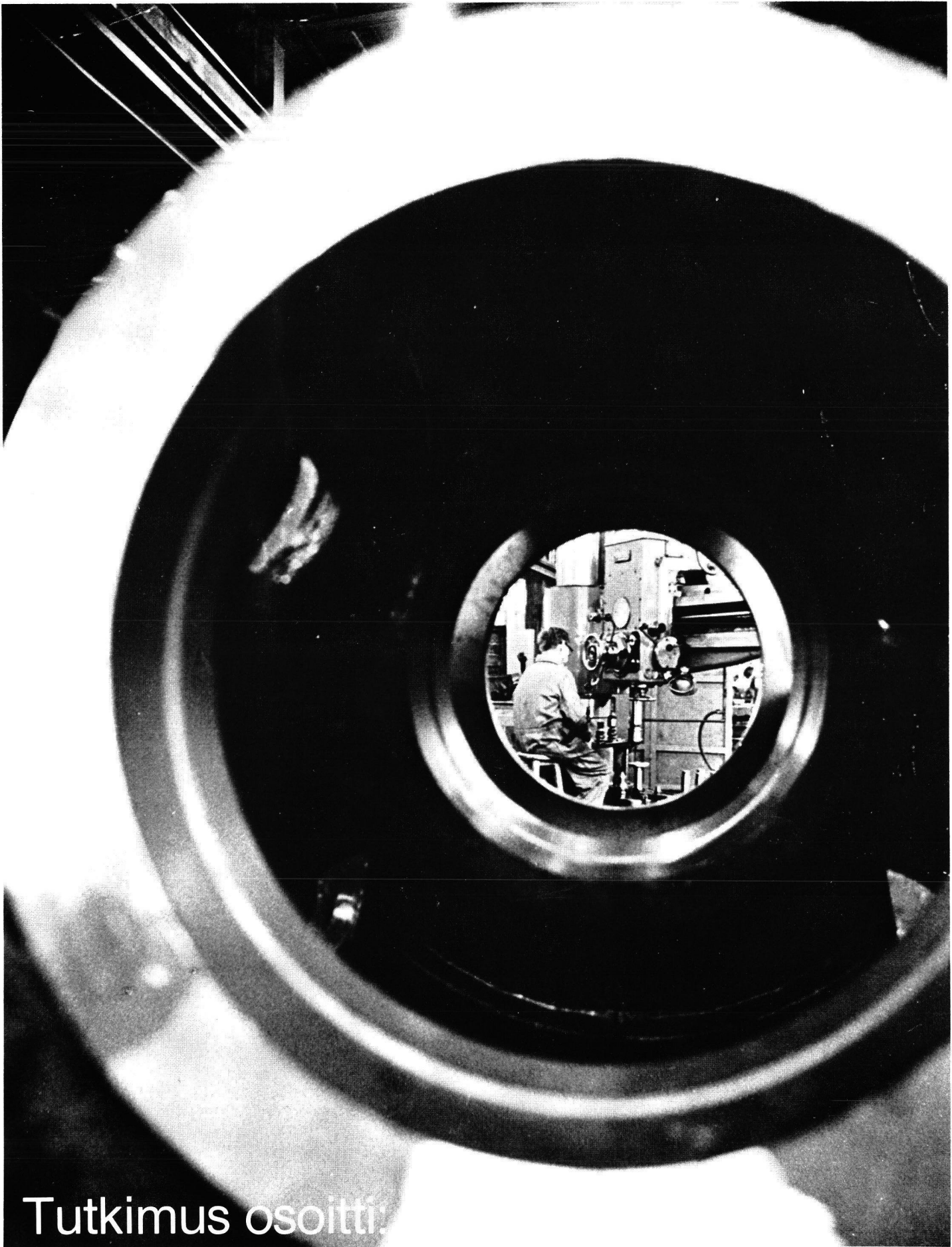
Vastuu ihmisellä

Esteellisyys sääntely ei kuitenkaan riitä, jolleivät sääntöjä soveltavat ihmiset tunne vastuutaan. Myös eläkelaitoksissa työskentelevien sopii muistaa Tuomarin ohjeita. Ne muistuttavat tuomaria siitä, että hänen virkansa on asetettu yhteisen kansan eikä tuomarin omaksi hyödyksi.

”Ja sentähden hänen pitää sitä hoitaa yhteiselle kansalle eikä itsellensä hyväksi, vaikka siitä hänelle itselleenkin on hyvää, kun hän sitä oikein toimittaa. Kuitenkin tulee hänen virassansa tavottaa yhteistä hyvää eikä omaansa. Sillä tuomari on yhteisen kansan tähden eikä yhteisen kansa tuomarin tähden.”



Pentti Koivistoinen, VT
Eläketurvakeskuksen
lainopillisen osaston päällikkö



Tutkimus osoitti:

Yksi työpaikka

kahdella varhaiseläkepäättöksellä

Tutkimus TEL-varhaiseläkkeiden työllistävästä vaikutuksesta.

Työttömyyden lisääntytyä on väitetty toistuvasti, että eläkkeelle siirtymisen varhentaminen vapauttaisi työpaikkoja työttömille. Näkökohta liittyy läheisesti myös eläkeikäkomitean tehtäviin. Rintamaveteraanien varhaiseläke käynnistyi 1.7.1982. Sen tarjoamasta aineistosta eläkeikäkomitea pyysi Eläketurvakeskusta selvittämään, mitä työpaikalle tapahtui veteraanin siirryttyä eläkkeelle.

Rintamaveteraanien varhaiseläkkeet avasivat työpaikan työtä vailla olleille 45 prosentissa tutkituista tapauksista. Tutkimus on tehty tammikuussa 1983 ja koskee TEL-työpaikkoja.

Työpaikan saaneista joka toinen oli työtön. Muut olivat oppilaitoksista tulleita ja yritystä vaihtaneita. Työpaikkaa vaihtaneiden osalta tulos on laskennallinen.

Työmarkkinoilta katosi vastaavasti työpaikkoja 55 prosentissa tutkituista tapauksista. Veteraanin tilalle ei otettu ketään tai yrityksessä oli työvoimareservejä täyttämään eläkkeelle lähteneen jättämän aukon.

Suhdanteet vaikuttivat joka neljännen työpaikan katoamiseen.

Tulokset on saatu haastattelella puhelimitse rintamaveteraanien varhaiseläkkeelle lähteneiden veteraanien lähintä esimestä. Haastattelun ydinkysymys oli ”Onko veteraanin työpaikka täytetty tai tullaanko se täyttämään?”

Tutkimuksen aineistona oli joka kymmenes Eläketurvakeskuksen eläketapahtumarekisteriin 31.12.1982 mennessä tullut, rintamaveteraanille TEL:n mukaan myönnetty varhaiseläke. Yhteensä näitä tapauksia oli 119. Eläkkeet on myönnetty 1.7.1982 voimaan tulleen rintamaveteraanien varhaiseläkelain perusteella.

Eläkeikäkomitean aloitteesta tehdyn tutkimuksen tarkoituksena oli selvittää eläkkeelle siirtymisen työllistävästä vaikutuksesta ja suhdannetilanteen merkitystä siinä.

Tehty tutkimus on tiettävästi maassamme ensimmäinen laatuaan. Käsitykset asiasta ovat olleet lähinnä arvailujen ja sormituntuman varassa.

Mitä työlle tapahtuu?

Selvityksen taustana on kaaviossa I esitetty ajatusmalli työn kohtalosta veteraanin jätettyä työnsä. Haastattelu eteni mallin mukaisesti tapauksesta riippuen.

Eläkkeelle lähteneen *työ yrityksessä voi jatkua muuttumattomana*. Sitä jatkaa uusi työntekijä samasta yrityksestä tai jatkaja otetaan yrityksen ulkopuolelta.

Ulkopuolelta tulija voi olla henkilö, joka siirtyy yrityksestä

toiseen tai hän voi olla työtön.

Nuori, oppilaitoksesta tuleva ei ole työtön tavanomaisessa mielessä. Työpaikan saaminen on kuitenkin hänelle yhtä tärkeää kuin työttömälle.

Eläkkeelle lähteneen *työ voidaan työpaikalla organisoida uudelleen*. Työtehtävät jaetaan muille ja yrityksen henkilömäärä vähenee yhdellä, vaikka työt pysyvät entisenä. Työllisyysvaikutusta ei eläkkeelle siirtymisellä tällöin ole.

Työn kolmantena kohtalona on *sen lopettaminen eläkkeelle lähtemisen jälkeen*. Lopettamisen syyt voivat vaihdella tuotannon vähenemisestä, ammatin ”kuolemista” aina sosiaalisista syistä ylläpidettyyn työpaikkaan.

Rasittava työ kahdella kolmesta

Tutkituista veteraaneista oli 76% ammattiasemaltaan työntekijöitä ja 21% toimihenkilöitä. Yleisimmät ammattinimikkeet olivat autonkuljettaja (9), varastomies (6), asentaja ja sähköasentaja sekä talonmies.

Veteraanien keski-ikä oli 62 vuotta. Rasittava työ oli eläkkeen myöntöperusteena kahdella kolmesta ja muilla invaliditeettiä. Keskieläke oli vuoden 1983 indeksitasossa 1990 mk/kk. Tutkittu veteraanijoukko ei rakenteeltaan poikkea merkittävästi kaikista TEL-eläkkettä saavista veteraaneista.

Valtaosa eli 70% haastatelluista 112 toimipaikasta sijoittui Etelä-Suomeen. Väli-Suomeen

sijoittui neljäs työpaikoista ja vain 4 % Oulun tai Lapin läänin. Aineiston kato oli 6 %.

Tutkituista työpaikoista 34 oli yli 500 työntekijän yritykseen. Näistä 29 oli puunjalostus- ja metalliteollisuusyrityksiä. Alle 50 työntekijän yrityksiä oli 37, näistä 10 teollisuusyrityksiä.

Lähes puolet (54 eli 45 %) tutkituista oli työskennellyt puunjalostus- tai metalliteollisuudessa. Muussa teollisuudessa, kaivostoiminnassa tai rakennustoiminnassa työskennelleitä oli 30 (25 %).

Työtä koskevat järjestelyt

Veteraanin työlle tuli jatkaa joko ulkopuolelta tai yrityksen sisältä seitsemässä tapauksessa kymmenestä (kaavio 2). Joka viides työ järjestettiin uudelleen eli veteraanin paikalle ei otettu ketään. Työt jaettiin muiden tehtäväksi. Henkilöstön määrän väheneminen yhdellä varmistettiin lisäksymyksellä. Esimerkiksi suunnitteluryhmään kuuluneen tilalle ei toistaiseksi otettu ketään. Ryhmä pystyi suorittamaan tehtävistään muutenkin.

Uudelleen järjestelyihin kuuluivat teknisen kehityksen aiheuttamat muutokset. Vanha työntekijä teki työtä vanhalla koneella, joka hänen lähdettyään poistettiin käytöstä. Toimistoautomaatio aiheutti muutaman toimihenkilöpaikan täyttämättä jättämisen.

Työ lopetettiin kokonaan vain viidessä tapauksessa. Kahdessa tapauksessa yritys oli tehnyt konkurssiin. Kolmessa tapauksessa myönnettiin, että työpaikka oli ollut sosiaalisista syistä ylläpidetty, tarpeeton.

Työpaikan saaneista joka toinen työtön

Vakanssiketjun pituus hankaloitti työpaikkojen täyttämisen selvittämistä. Ketju voi jatkua pitkään, ennen kuin lopullinen työllistävä vaikutus tulee esille.

Lopullisesti selvitettyjä ovat ne työpaikat, jotka välittömästi tai vakanssiketjun kautta työllistivät työttömän tai suoraan koulusta tulleen (kaavio 3).

Selvityksen mukaan joka toi-

nen työpaikan saaneista oli työtön. Se on neljäsnes koko aineistosta.

Työtä vailla olleista osa sai työvoimatoimiston kautta työpaikan. Osa oli itse käynyt aikaisemmin työpaikalla työtä kyselemässä. Osa oli vastanut lehdessä olleeseen ilmoitukseen.

Koulusta tulleita oli aineistossa 10 % (12 henkilöä). Veteraanien eläkkeelle lähteminen oli tehnyt työmarkkinoilla tilaa uudelle sukupolvelle.

Toisesta yrityksestä tulleita oli aineistossa 10 % (12 henkilöä). Näissä työllisyysvaikutuksen selvittäminen jäi tavallaan kesken. Voidaan kuitenkin olettaa, että tilanne ei merkittävästi poikkea tutkitusta aineistosta. Osassa avautuu työpaikkoja, osassa ei.

Tilalle otetun taustaa ei tunnettu 4 tapauksessa. Näistä kolmea työpaikkaa ei oltu vielä täytetty.

Muusta yrityksestä tulleiden ja ei tietoa -tapauksen jäljiltä katoaa työpaikkoja. Selvityksen tuloksia laskentaperusteena käyttäen 19:stä häviää yhteensä 9 työpaikkaa. Laskennallinen tulos on se, että 119 eläkkeelle siirtyvää jättää 53 avointa työpaikkaa (kaavio 3).

Suhdanteet vähensivät työpaikkoja

Työmarkkinat ovat suhdanneherkkiä. Tutkimuksessa kysyttiin, vaikuttivatko suhdanteet veteraanin työpaikan täyttämiseen tai täyttämättä jättämiseen.

Haastatelluista 60 % (72) oli sitä mieltä, että suhdanteilla ei ollut merkitystä. Veteraanin työpaikka olisi täytetty tai jätetty täyttämättä joka tapauksessa.

Usein veteraanin työ oli ollut yrityksen avaintehtäviä. Sen täyttäminen on yrityksen toiminnan kannalta välttämätöntä.

"*Ammattimies parhaasta päästä*", kuvaili esimies sähköasentaja-veteraania. Paikan täyttäminen oli selvää.

Ikääntyneenäkin moni veteraanin oli ollut yritykselle tarpeellinen. Toisaalta joskus paikan täyttämättä jättäminen oli yhtä selvää.

Suhdanteet vaikuttivat joka kolmannen työpaikan kohtaloon. Yleensä suhdanteet vähen-

sivät työpaikkoja. Veteraanin tilalle ei otettu ketään tai yrityksen sisäiset siirrot riittivät täyttämään eläkkeelle lähteneen jättämän aukon.

"*Kolmeen vuoteen ei ole ketään otettu.*"

"*Siirretään ihmisiä osastolta toiselle.*"

Oli myös toisensuuntaista suhdannevaikutusta. Joillakin yrityksillä oli meneillään hyvät ajat, esiintyi jopa työvoimapulaa.

Varhaiseläkkeiden työllistävä vaikutus voi tämän selvityksen mukaan vaihdella 40 prosentista 70 prosenttiin suhdannetilanteesta riippuen. Hyvien suhdanteiden aikana sata varhaiseläkettä avaa 60—70 työpaikkaa, mutta laman aikana vain noin 40 työpaikkaa.

Tulosten luotettavuus ja yleistettävyys

Tutkimusmenetelmällä, puhelinhaastattelulla, on sinänsä vaikutusta tulosten luotettavuuteen. Puhelimessa voi selittää ja keskustella, kunnes ymmärtäminen on molemminpuolista. Mainittakoon, että selvityksen tekijät suorittivat itse kaikki haastattelut.

"*Hetkinen vain, tarkistan papereista, mistä se uusi mies tuli.*" Työnjohtajan lausuma vahvisti käsitystä vastauksen luotettavuudesta. Mies oli ollut työtön.

Vastaajat, esimiehet tunsivat vastuullaan olevat työt ja niitä koskevat järjestelyt. Selvä kysymys sai selvän vastauksen. Huomattava on myös menetelmän vaivattomuus vastaajalle: kukaan ei kieltäytynyt haastattelusta eikä suhtautunut siihen kielteisesti.

Tilastollisesti selvityksen päätuloksen — 53 avautuvaa työpaikkaa 119 tutkitusta — luottamusväliksi saadaan 95 prosentin todennäköisyydellä (koko aineisto 1090, otos 119) 53 ± 10.

TEL-varhaiseläkkeiden työllisyysvaikutuksen voidaan sanoa olevan melko varmasti 36 %—53 %. Tähän väliin mahtuu myös aikaisemman selvityksen tulos.

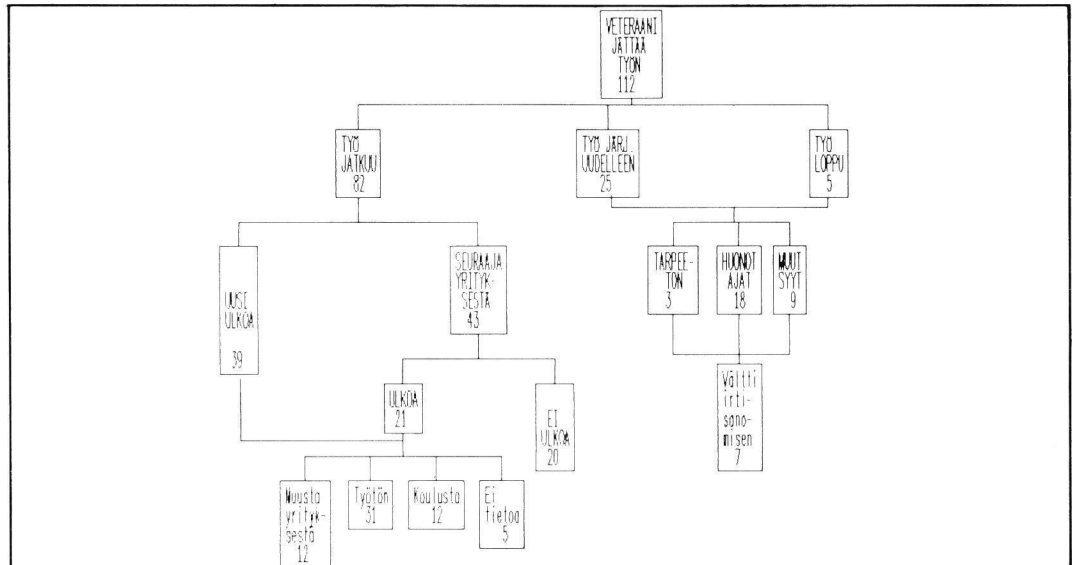
TEL-aineistosta saatuja tuloksia ei käy yleistäminen muiden eläkeläkien puolelle. Lyhytaikaisissa työsuhteissa olevien työntekijäin eläkelain (LEL)

piiriin kuuluva työskentely on selvästi TEL-työtä suhdanneherkempää. Työllistämisaikutus lienee myös suurempi.

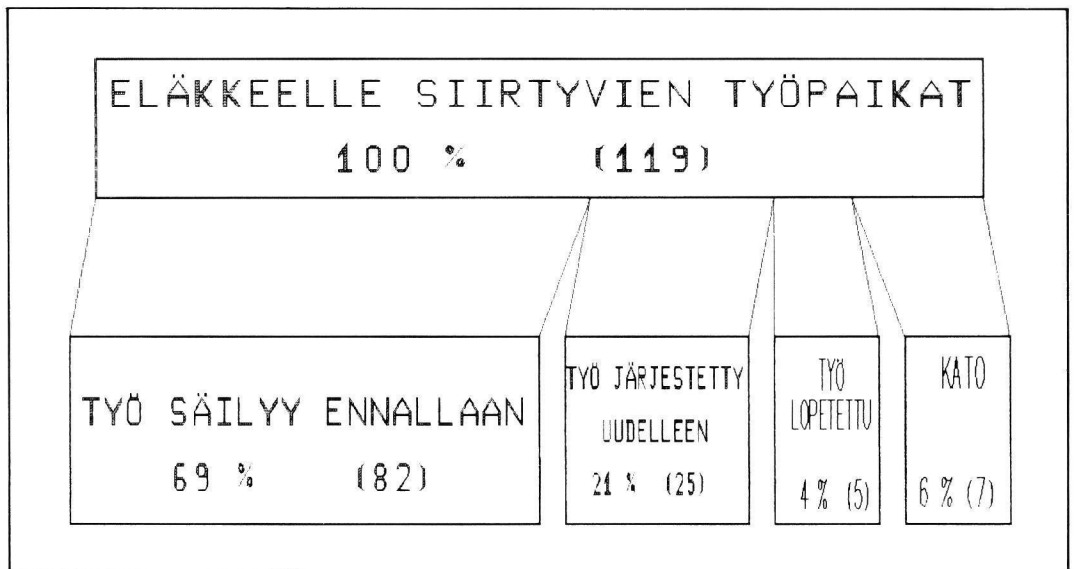
Julkisen sektorin työllistämisaikutus on suhdanteista riippumattomampaa ja ilmeisesti varsin lähellä 100 %:a. Yrittäjillä työllisyysvaikutus lienee selvästi alhaisempi (vrt. Sirpa Miettinen: Selvitys sadan varhaiseläkkeelle siirtyneen työllistävästä vaikutuksesta maatalousyrittäjien osalta. MELA 25. 10. 1982).

Pirkko Jääskeläinen, YM
Eläketurvakeskuksen
suunnitteluosaston tutkija

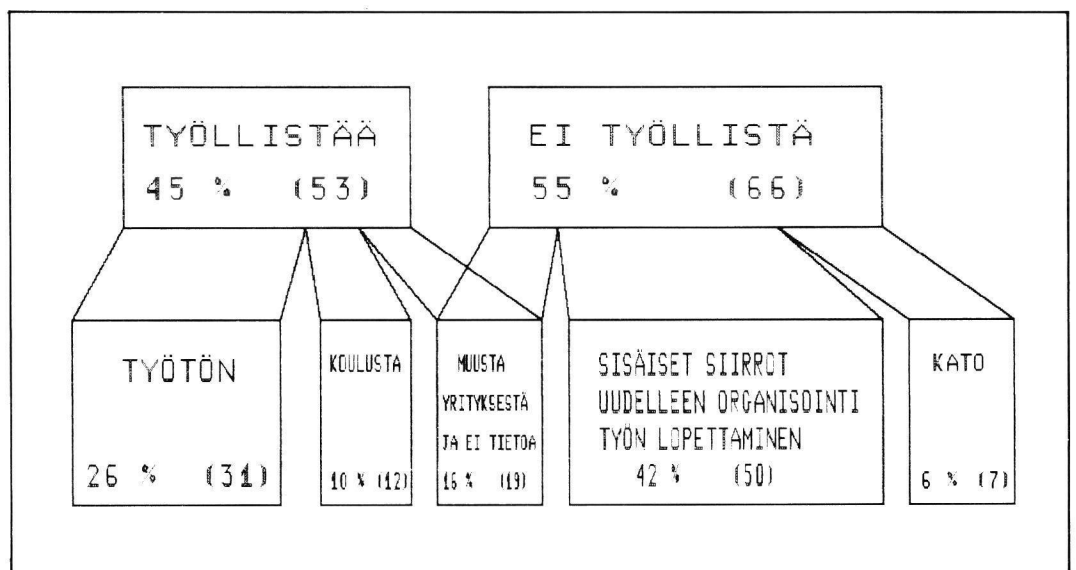
Bo Lundqvist, VTK
Eläketurvakeskuksen
suunnitteluosaston tutkija



Kaavio 1. Malli veteraanin työn kohtalosta ja 112 haastattelun tulokset.



Kaavio 2. Työtä koskevat järjestelyt.



Kaavio 3. TEL-varhaiseläkkeiden työllistävä vaikutus.

VETERAANIEN ELÄKEVALITUKSISTA

Vakuutusoikeuteen on vuoden 1983 maaliskuun loppuun mennessä sapunut 645 rintamaveteraanien varhaiseläkevalitusta. Pääosa niistä saapui vuoden 1982 elo-lokakuun aikana. Sen jälkeen valitusten määrä on tasanaisesti laskenut. Valitukset on vakuutusoikeudessa pyritty käsittelemään kiireellisinä, joskin niiden saapumisen painottuminen samaan ajankohtaan on aiheuttanut eräiden valitusten kohdalla käsittelyajan venymisen ennakoitua pitemmäksi.

Maaliskuun loppuun mennessä vakuutusoikeudessa on ratkaistu 236 valitusta. Tästä määrästä on valituksia hyväksytty noin neljänneksen verran. Myönteisten päätösten osuus on eri perusteilla hylättyjen hakemusten kohdalla vaihdellut melkoisesti.

Niinpä rintamapalvelusaikaa koskevien valitusten kohdalla muutosprosentti on ollut alle 20, kun taas rasittavan työn edellytyksen täyttymättä jäämistä koskevia valituksia on hyväksytty 70—80 prosenttia.

Riittävän sairauden puuttumisesta tehdyistä valituksista on vakuutusoikeudessa hyväksytty runsaat 30 prosenttia.

Muilla perusteilla hylättyjä hakemuksia koskevia valituksia on vakuutusoikeuteen saapunut huomattavasti vähemmän. Niiden kohdalla on vakuutusoikeuden päätös ollut enimmäkseen hylkäävä.

Lisäselvitykset apuna

Valitusten hyväksytyksi tulemistä ovat osaltaan edesauttaneet lisäselvitykset, joita Eläketurvakeskus on lausuntoaan antaessaan hankkinut muun muassa sotilaspiirien esikunnista ja sota-

LÄPI JOKA NELJÄS

Vakuutusoikeuden maaliskuun loppuun mennessä käsittelemistä valituksista hyväksyttiin noin joka neljäs. Hyväksymisprosentti vaihteli siitä riippuen, millä perusteella varhaiseläkelautakunta oli veteraanin hakemuksen hylännyt.

Rasittavan työn tulkinta on käsitteen uutuuden vuoksi tuottanut vakuutusoikeudelle päänvaivaa, toteaa kirjoittaja.

Vakuutusoikeus on kiinnittänyt huomion veteraanin omaan kokemukseen työnsä rasittavuudesta.

arkistosta. Samoin muutoksenhakijoiden itsensä toimittamat selvitykset, kuten uudet lääkirinlausunnot ja aikaisempaa tarkemmat työnkuvaukset, ovat antaneet aihetta varhaiseläkelautakunnan päätösten muuttamiseen.

Eräissä tapauksissa valituksen hyväksyminen on perustunut viime vuoden lopussa voimaan tullessiin rintamaveteraanien varhaiseläkelakia koskeviin muutoksiin.

Niinpä esimerkiksi työkyvyttömyyseläkettä osaeläkkeenä saaneen veteraanin valitus on lainmuutoksen johdosta hyväksytty.

Vakuutusoikeudessa on siis etupäässä käsitelty valituksia, jotka on tehty rintamaveteraanien varhaiseläkelautakunnan hylättyä hakemuksen rintamapalvelusaikaa, rasittavaa työtä tai riittävää sairautta koskevan edellytyksen täyttymättä jäämisen vuoksi. Näistä edellytyksistä rasittavan työn ja riittävän sairauden edellytykset ovat harvinaisempia. Seuraavassa tarkastelen kutakin näistä edellytyksistä.

Rasittava työ

Varhaiseläkkeen saamisen eräänä edellytyksenä on, että rintamaveteraani on pitkähkön ajan ennen varhaiseläkkeen alkamista ollut rasittavassa työssä. Tämän tulkinta on rasittavan työn käsitteen uutuuden vuoksi tuottanut vakuutusoikeudessa jonkin verran päänvaivaa.

Engelman on lähinnä muodostanut se, tulisiko työn rasittavuutta arvostella suoritettun työn yleisesti arvioitavan rasittavuuden perusteella, vaiko kunkin veteraanin omalta kannalta katsottuna.

Suuntaa tulkinnalle on annettu rintamaveteraanien varhaiseläkkeestä annetun asetuksen 5 §:n 2. momentissa. Siinä on eläkelaitokselle säädetty velvollisuus, ennen asian varhaiseläkelautakunnalle toimittamista, hankkia työnantajalta tai muulla tavoin selvitystä siitä, miten rintamaveteraanin henkilökohdaiset ominaisuudet ja olosuhteet huomioon ottaen työtä on pidettävä hänelle rasittavana.

Vakuutusosoikeudessa onkin pyritty lähestymään asiaa enemmän veteraanin omista lähtökohdista käsin. Ratkaisuihin on päädytty yksilöllisen harkinnan perusteella. Huomiota on etupäässä yritetty kiinnittää siihen, miten veteraanin on itse kokenut työnsä rasittavuuden. Tällöin on mahdollisuuksien mukaan otettu huomioon esimerkiksi työn kiireellisyydestä, pakkotahtisuudesta sekä työn tuloksesta ja työpaikkojen säilymisestä vastaamisesta aiheutunut henkinen rasitus.

Myös veteraanin terveydellisten seikkojen vaikutus työssä suoriutumiseen on otettu harkinnassa huomioon, joskin tästä on viime aikoina esiintynyt erimielisyyttä.

Koska edellytyksen tulkinnassa on pyritty veteraanikohtaisuuteen, missään tietyssä ammatissa työskentelevää veteraania ei ole suoralta kädeltä suljettu pois työn rasittavuutta harkittaessa. Vastaavasti on veteraaneja katsottu olleen rasittavassa työssä sekä ruumiillisien että henkisen työn piirissä.

Riittävä sairaus

Varhaiseläkkeen saamisen edellytyksenä on myös, että rintamaveteraanin työkyky on sairauden, vian tai vamman vuoksi siinä määrin alentunut, että se olennaisesti haittaa hänen ansiotyötään. Tätä edellytystä sovelletaan sellaisiin veteraaneihin, joiden sotilasvammalain mukainen työkyvyttömyysaste on alle 30 prosenttia.

Säännöksessä on lähdetty siitä, että sairauden, vian tai vamman aiheuttamaa haittaa tulisi mitata vain valittajan omaan työhön. Jos siis veteraanin tekemässä työssä ilmenee hänen sairaudestaan johtuvaa haittaa, valitus on hyväksyttävä.

Koska haitan tulee olla olen-

naista, eivät vähäiset sairaudet, viat tai vammat yleensä saa aikaan edellytyksen täyttymistä.

Tämän vuoksi esimerkiksi pelkkä väsymyksen tuntemus ei useinkaan vielä riitä. Samoin on asianlaita lääkehoidolla tasapainossa pysyvien sairauksien ja vähäisten iänmukaisten kulumamuutosten kohdalla.

Riittävää sairautta arvioitaessa on muutoksenhakijoiden vähäisetkin sotavammaat pyritty ottamaan huomioon valitusta tukevana tekijöinä.

Lääketieteellisen selvityksen ohella on huomiota kiinnitetty lisäksi työelämään liittyviin seikkoihin kuten työpaikan vaihdokseen, työn muuttumiseen, työstä toiseen siirtymiseen, työstä poissaoloihin ja näihin verrattaviin tekijöihin.

Rintamapalvelusaika

Valtaosan varhaiseläkkeen hakijoista on täytettävä rintamapalvelusaikaedellytys. Tämä tarkoittaa sitä, että hakijoiden rintamapalvelusajan sotatilavallitessa on täytynyt kestää vähintään kaksi vuotta. Rintamapalvelusaikatiedot ovat perustuneet sotilaspiirien esikuntien antamiin palvelusaikatodistuksiin.

Vakuutusosoikeus on rintamapalvelusaikavalituksia ratkaistessaan käyttänyt apunaan lausuntoja, joita Eläketurvakeskus on hankkinut sotilaspiirien esikunnista ja joita annettaessa valituskirjelmien sisältö on otettu huomioon.

Eläketurvakeskus on useimmissa tapauksissa hankkinut myös jäljennökset valittajia koskevista kantakorteista, joista ilmenevät valittajien palvelusyksiköt ja niissä palvellut ajat. Näillä selvityksillä valitukset onkin useimmissa tapauksissa voitu ratkaista. Suuri osa valituksista on nimittäin perustunut siihen erheelliseen käsitykseen, että kaikki palvelusaika luetaan rintamapalvelusajaksi. Jos rintamapalvelusajan suhteen on vielä esiintynyt epäselvyyttä, vakuutusosoikeus on itse hankkinut lisäselvitystä taikka pyytänyt asiassa lausunnon Sotatieteen laitokselta.

Erään ongelman rintamapalvelusaikoja tulkittaessa ovat

muodostaneet rintamaveteraanien varhaiseläkeasetuksen ja rintamasotilastunnusasetuksen toisistaan poikkeavat määritelmät siitä, kuka on osallistunut varsinaisiin sotatoimiin.

Rintamasotilastunnusasetuksessa mainittuihin sotatoimiin osallistuneeksi katsotaan henkilö, joka on todistettavasti osallistunut taisteluihin muun muassa rintamavastuussa olleen sotatoimiyhtymän joukoissa tai sen alueella.

Varhaiseläkeasetuksessa taas varsinaisiin sotatoimiin osallistumiseen riittää se, että henkilö on palvellut sanotuissa joukoissa tai alueella. Varhaiseläkeasetuksessa on siis lievennetty varsinaisiin sotatoimiin osallistumiselle asetettuja vaatimuksia.

Asialla on merkitystä rintamapalvelusaikojen kohdalla siinä suhteessa, että sotilaspiirien esikunnat ovat kyseisiä aikoja laskiessaan käyttäneet apunaan rintamasotilastunnusasetuksen perusteella laadittua joukko-osastoluetteloä.

Tämän johdosta nousikin esiin kysymys, ovatko ne veteraanit, jotka ovat taisteluihin osallistumatta vain palvelleet sanotuissa joukoissa tai alueella, joutuneet kärsimään rintamapalvelusaikoja laskettaessa. Tähän asiaan olivat myös eräät valittajat kiinnittäneet huomiota.

Vakuutusosoikeuteen hankittiin asian johdosta lausuntoja muun muassa pääesikunnasta. Tällöin voitiin todeta, ettei määritelmien erilaisuudella sittenkään ole kovin suurta käytännön merkitystä.

Vakuutusosoikeus on kuitenkin epäselvissä tapauksissa pyytänyt lausunnon Sotatieteen laitokselta, jolloin määritelmien toisistaan poikkeaminen on otettu huomioon.

Lainmuutokset

Viime vuoden lopussa voimaan tulleen varhaiseläkelain muutoksen yhteydessä lievennettiin eräitä eläkkeen saamisen edellytyksiä.

Osa muutoksista sovelletaan taannehtivasti 1. 7. 1982 alkaen, mutta joitakin lainkohtia voidaan soveltaa vasta 1. 7. 1983 lukien. Näin on asianlaita muun muassa lievennettyjen rintamapalvelusaikaedellytysten kohdalla. Viimeksi mainituissa ta-

pauksissa vakuutusosoikeus on otanut lainmuutoksen huomioon siten, että ne rintamapalvelusai-kavalitukset, joiden kohdalla edellytys täyttyy ensi heinäkuun alussa, on palautettu takaisin varhaiseläkelautakunnalle tältä osin uudelleen käsiteltäviksi.

Lainmuutoksen johdosta vakuutusosoikeuteen saapuvien valitusten määrä tulee ilmeisesti ensi kesänä ja syksynä jälleen lisääntymään. Käsitelyaikojen pitenemistä tämä ei kuitenkaan tule aiheuttamaan, sillä vakuutusosoikeudessa on äskettäin lisätty varhaiseläkevalitusasioita käsittelevien esittelijöiden määrää.

Juha Pystynen, VT
Vakuutusosoikeuden
veteraanasioita esittelevä
vakuutussihteeri

TARKKAN MARKKAN ajat edessä



Veroastetta ei voida jatkuvasti nostaa.

Ulkomaisen lainanoton varaan ei voi tallettaa rakentaa.

Työnantajan kustannusten nosto rasittaa työllisyyttä.

Riittävätkö rahat eläkkeisiin? Vai onko kysyttävä: Kun eläkkeet on maksettava, riittääkö rahaa muuhun?

Eläketurvan tulevaisuutta pohdittiin pankki- ja eläkeväen voimin Osuuspankkiopiston seminaarissa huhtikuun alussa. Kovin rohkaisevia eivät puheenvuorot olleet, mutta paniikkiin ei katsottu olevan aihetta. Rahantulo ei kasva, mutta sosiaaliset sitoumukset on täytettävä.

Nyt on säästettävä, maksoi mitä maksoi.

*Neuvotteleva virkamies
PEKKA TUOMISTO, VM:*

*Kun lainaksi
ei voida elää ja
veronkorotuksilla
on rajansa,
on menoja
hillittävä.*

Peruseläkkeitä arvioidaan suoritettavan vuonna 1983 11,1 miljardia mk ja työeläkkeitä 15,2 miljardia mk. Yhteensä vuoden 1983 eläkemenot olisivat siten 26,3 miljardia mk eli noin 10,1% kansantuotteesta, eli noin puolet kaikista sosiaalimeinoista. Kansaneläkkeiden taso on sidottu elinkustannusindeksin muutoksiin, sen sijaan työeläkkeiden taso on nimellisansioiden ja elinkustannusten muutoksiin.

Jos lähdetään siitä, että taloudellinen kasvumme kuluvas-ta vuodesta vuosikymmenen loppuun olisi keskimäärin 2 prosenttia vuodessa ja reaali-palkkojen nousu 1½ prosenttia vuodessa, peruseläkkeiden määrä nousisi 11,1 miljardista 12 miljardiin markkaan vuonna 1990. Peruseläkkeiden kansantuoteosuus sen sijaan laskisi nykyisestä 4,3 prosentista 4,0 prosenttiin. Sen sijaan työeläkkeiden määrä nousisi sekä markkamääräisesti että kansantuoteosuutena.

Vuonna 1983 työeläkkeiden määrä 15,2 miljardia mk on noin 5,8 prosenttia kansantuotteesta, vuonna 1990 työeläkkeiden määrä olisi 22,3 miljardia eli 47 prosenttia korkeammalla tasolla ja niiden kansantuoteosuus olisi 7,4 prosenttia. Yhteensä eläkemenojen kansantuoteosuus kasvaisi kuluvan vuoden noin 10,1 prosentin tasolta vuonna 1990 11,4 prosenttiin.

Maksetut eläkkeet eläkkeensaajaa kohti ovat vuonna 1983 runsaat 2100 markkaa kuukaudessa eli noin puolet palkansaa-

jien ansiotasosta. Keskimääräinen eläke nousee vuosikymmenen loppuun mennessä reaalisti noin 23%. Vastaavasti reaaliensioiden arvioidaan nousevan noin 10 prosentilla.

Pääosa eläkkeiden tason ko-hoamisesta aiheutuu siitä, että pientä kansan- tai työeläkettä saavien suhteellinen osuus supistuu ja tilalle tulee parempaa eläkettä saavia uusia eläkeläisiä. Sen sijaan eläkkeellä jo olevien eläketaso nousee työeläkkeiden indeksisidonnaisuuden ja kansaneläkeuudistuksen ansiosta likimain saman verran kuin palkansaajien reaaliensiot.

Tämän kehityksen takia eläkeläisten keskinäiset tuloerot säilyvät suurina. Ne saattaisivat jopa kasvaa, ellei kansaneläkeuudistuksella olisi eroja kaventavia vaikutuksia.

Kela-maksuissa neljänneksen korotustarve

Eläkemenojen rahoittaminen vaatii tällä hetkellä kokonaisvero-rojen tuotosta ja veroasteeseen kuulumattomista työeläkemaksuutoista noin neljänneksen. Eläkemenojen reaali- kasvu vuodesta 1983 vuoteen 1990 olisi edellä toteamani perusteella 8 miljardia markkaa eli 30 prosenttia ja eläkemenojen kansantuoteosuus nousisi noin 1,3 prosenttiyksiköllä.

Laskennallisesti menojen rahoitusta voidaan kuvata siten,

että menojen rahoitus edellyttäisi vuoteen 1990 mennessä runsaan yhden prosenttiyksikön kokonaisveroasteen nostamista vuoden 1983 tasolta. Vaikka kansantuotteen kasvu vuosina 1984—90 keskimäärin olisi prosenttiyksikön nopeampikin eli 3 prosenttia vuodessa, eläkemenojen osuus kansantuotteesta nousisi vuoteen 1990 mennessä 11 prosenttiin. Tällöinkin eläkemenojen rahoitus edellyttäisi noin prosenttiyksikön tasoista verotuksen kiristämistä.

Veroastetta olen käyttänyt tarkastelussa ”mittatikkuna”. Yhtä hyvin menojen rahoitus käytännössä voi tapahtua sosiaaliturvamaksuja korottamalla, mutta korotuksen suuruutta olen ilmaissut veroasteen avulla. Seuraavassa tarkastelen yksityiskohtaisemmin, miten eläkeryhmittäin eläkkeiden rahoitus olisi järjestettävissä.

Kansaneläkelaitoksen suorittamien eläkkeiden reaali- kasvu vuodesta 1983 vuoteen 1990 on noin 8 prosenttia, mikä pääosin aiheutuu kansaneläkeuudistuksesta. Kansaneläkkeiden rahoitus hoidetaan nykylainsäädännön mukaan ensisijaisesti työnantajilta ja vakuutetuilta perittäville vakuutusmaksuilla. Jos menot halutaan peittää nyky- muotoisilla maksuilla, olisi maksujen korotustarve noin neljännes maksujen nykytasosta. Vaihtoehtoisia rahoitusmuotoja selvittelen toimikunnan ehdotuksen mukaan lisämenot katettaisiin liikevaihtoveroa korottamalla.

Työ- ja virkaeläkemenot nou-

sevat vuodesta 1983 vuoteen 1990 mennessä reaalisesti noin 47 prosentilla. Noin kaksi kolmasosaa menojen kasvusta aiheutuu eläkkeensaajien määrän lisääksestä.

Julkiset työ- ja virkaeläkkeet, joiden osuus kaikista eläkemenoista on lähes neljännes, maksetaan julkisyhteisöjen budjettivaroista. Menojen lisäys tarkastelukaudella on noin 1,5 miljardia markkaa.

Yksityisen sektorin palkansaajien eläketurva rahoitetaan työnantajilta palkkasumman perusteella kannettavilla vakuutusmaksuilla. Vakuutusmaksun suuruuteen vaikuttaa myös se, että eläkkeiden maksun turvaamiseksi osa maksuista rahastoidaan. Vuonna 1982 peritystä 12,4 prosentin vakuutusmaksusta jäi rahastoitavaksi kolmannes.

Kun talous- ja työllisyyspoliittisista syistä vakuutusmaksu vuodelle 1983 alennettiin 11,1 prosenttiin, keskimääräistä rahastointiastetta ei vuoteen 1990 mennessä enää voitane alentaa rahastoinnille asetettuja tavoitteita muuttamatta.

Yrittäjien ja maatalousyrittäjien eläketurvan rahoitus tapahtuu vakuutusmaksujen avulla, periaatteessa samalla tavoin kuin palkansaajilla. Näiden järjestelmien vakuutusmaksu on kuitenkin sidottu TEL-maksuun, ja valtio vastaa budjettirahoituksella yli menevistä kustannuksista. Järjestelmien eläkemenoit tulevat tarkastelukauden lopulla olemaan noin 2 miljardia markkaa, josta valtion rahoitusosuus on lähes 1,4 miljardia. Valtion menojen lisäys nykytasoon verrattuna on noin 500—600 miljoonaa markkaa.

Myös eläkemeno on pidettävä kurissa

Meneillään olevan taantuman aikana taloudellinen kehitys Suomessa on harjoitetun talouspolitiikan avulla saatu pysymään suotuisampana kuin monissa muissa maissa. Kokonaisveroasteen nousua on voitu hillitä, mikä on merkinnyt kuitenkin sitä, että yhä suurempi osa valtion menoista on jouduttu rahoittamaan lainoilla, joiden hoitomenot kasvavat lähivuosi-erittäin nopeasti.

Pitkällä aikavälillä julkisten

menojen kasvu ei luonnollisesti-kaan voi perustua lainanoton lisäämiseen. Kun kokonaisverorasituksen huomattavaa kohottamista ei yhteiskunnassamme yleisesti pidetä hyväksyttävänä, valtiontalouden tervehdyttäminen, nimenomaan lainanotto-tarpeen vähentäminen, on toteutettava rajoittamalla vastavasti menojen kasvua. Tässä yhteydessä myös eläkesektorin menot tulevat kriittisen tarkastelun kohteeksi.

Työvoiman tarjontaa ja kysyntää koskevien kehitysnäkömien perusteella on todettava, että työttömyysongelma tulee olemaan merkittävä koko vuosikymmenen ajan ja edellyttää myös julkisen talouden menojen kohdentamista uudelleen siten, että ne osaltaan edistävät kansainvälistä kilpailukykyä ja vähentävät työttömyyttä. Tämä merkitsee yhteiskunnan menotaloudessa tulonsiirtojen kasvun hidastamista.

Nykyisen lainsäädännön mukaiset eläkemenoit tulevat edellyttämään välittömän verotuksen tason tai sosiaaliturvamaksujen tason korottamista. Lisäksi julkiseen talouteen kohdistuu useita muita, nimenomaan aktiiviväestön etuuksia parantavien menojen lisäyspaineita mm. sosiaali- ja terveydenhuollossa (perhepolitiikka, sosiaali- ja terveyspalvelut).

Myös julkiset palvelukset on pystyttävä takaamaan

Eläkemenojen kasvun hidastamismahdollisuuksia on selvitetty. Näitä selvityksiä tulee edelleen jatkaa.

Tällöin tarkastelun kohteena on pidettävä muun muassa sekä julkisen että yksityisen sektorin eläketasoa ja eläkkeiden indeksisidonnaisuutta.

Mikäli eläkemenojen kasvua ei ole mahdollista hidastaa, voidaan joutua tilanteeseen, jossa julkisten palvelujen kehittäminen pysähtyy. Tämä kohdistuu työssäkäyvän väestön lisäksi myös eläkeläisiin.

Lähivuosisikymmeninä väestörakenteen muutoksen johdosta vanhusten tarvitsemat sosiaali- ja terveydenhuollon palvelutarpeet kasvavat voimakkaasti.

Erityisesti tähän vaikuttaa yli 75-vuotiaiden voimakas määrällinen kasvu. Näiden tarpeiden tyydyttäminen tulee muodostumaan ongelmaksi voimavarojen niukkuuden huomioon ottaen.

Onkin siten vaara, että päädytään tilanteeseen, jossa eläkeläisillä on kohtuullisen hyvä toimeentulo, mutta ei esimerkiksi välttämättömiä terveys- ja sosiaalipalveluita käytettävissä. Julkisten palveluiden hinnoittelussa tulisi ottaa huomioon palvelujen käyttäjien parantuva maksukyky, mikä taas maksupolitiikkaa kehittämällä loisi mahdollisuuksia palvelujen lisäämiseen.

Kaikki julkisen talouden toimenpiteet tulisi toteuttaa siten, että maamme kehityksen materiaallinen perusta, taloudellinen kasvu, ei häiriintyisi. Merkittäviä julkisten menojen kasvua aiheuttavia uudistuksia ei kuluvalle vuosikymmenellä enää voida tehdä, vaikka taloudellinen kehitys olisi suotuisakin. Niinpä käytettävissä olevia julkisia varoja tulisi kohdentaa uudelleen siten, että ne tukisivat nykyistä paremmin yhteiskunnan tasapainoista kehittämistä ja työllisyyttä.

Eläkeläisväestö on saanut ja tulee tulevina vuosinakin saamaan jo tehtyjen päätösten perusteella merkittäviä parannuksia toimeentuloturvaansa. Tulevia vuosia tarkasteltaessa on perusteltua kiinnittää huomiota erityisesti työssäkäyvään väestöön.

TARKAN MARKAN ajat edessä...

*Varatuomari
MIKKO HURMALAINEN,
STK:*

*Kun työnantajan
maksurasitus
kasvaa,
työllistämiskyky
heikkenee.*

Suomi on riippuvainen ulkomaankaupasta taloudellisen hyvinvoinnin säilyttämiseksi. Kilpailukykyyn säilyttäminen edellyttää kustannuksien/tuotettu yksikkö pitämistä alempana tai yhtä korkeina kuin kilpailijamaissa. Työnantajan kannalta on olennaista kustannusrasitus, koostuupa se raaka-aineista, palkkakustannuksista, sosiaaliturvamaksuista tai muista.

Yhteiskunnassa on samanlaisesti pystyttävä ylläpitämään ja rahoittamaan muutkin yhteiskunnan edellyttämät toiminnot. Olennaista on, että tuotantokoneiston ylläpitäminen ja uusiminen voidaan toteuttaa tavalla, joka lisää taloudellista kilpailukykyä.

Pääperiaatteena on oltava tuotannon perusrakenteen säilyttäminen terveenä ja iskukykyisenä. Muussa tapauksessa seurauksena on yleinen taloudellinen lasku ja lisääntyvä kilpailukykyyn rapautuminen. Taloudellinen sääntely on voitava suorittaa myös sosiaaliturvalohkolla olosuhteita edellyttävällä tavalla.

Sosiaalietuuksien taso on yleisesti hyvä, jopa erinomainen. Joissakin tapauksissa se ylittää työstä saadun nettotulon.

Sosiaaliturvan etuuksien valikoima kattaa hyvin työkyvyttömyyden, vanhuuden, sairauden ja työttömyyden toimeentuloturvan. Lisäksi äitiysajan turva on maailman kärkeiluokassa. Terveydenhoito ja sairaanhoito on laadullisesti järjestetty yleensä sekä myös työpaikoilla. Edut on sidottu indekseihin, jotka turvaavat tason säilymisen.

Varsinkin työeläkejärjestelmä on vielä voimaantulovaiheessa. Täysitehoisia eläkkeitä maksetaan suuria määriä v. 2000 jälkeen.

Väestön ikärakenne vanhennee. Inaktiiviväestön suhteellinen osuus kasvaa. Suomi näyttää eräiden tietojen mukaan kuuluvan niiden maiden joukkoon, joissa ikääntyminen on rajuinta. Tämä merkitsee maksurasituksen kasvamista työssäolevalle väestölle.

Välilliset työvoimakustannukset yli puolet palkoista

Suomessa sosiaaliturvalohkon menot v. 1981 olivat 23,2% bruttomääräisinä BKT:sta eli noin 49,2 miljardia markkaa. 40,8% siitä käytettiin vanhuus- ja työkyvyttömyysturvaan.

Maissa, joissa BKT-osuus on Suomen vastaavaa suurempi, sosiaaliturvajärjestelmät näyttävät jo olevan kokonaan voimassa. Lisäksi niissä maissa verollisen tulon osuus on suurempi kuin Suomessa vertailuvuonna. Tämä vastaa BKT-osuutta.

Taloudellinen tilanne teollisuusmaissa ja myös Suomessa enteilee jatkuvaa alhaista taloudellista kasvua, suuria budjettivajauksia, jatkuvaa korkeaa työttömyysastetta ja — eräissä maissa — korkeaa inflaatiota.

On esitetty erilaisia käsityksiä siitä, aiheutuuko talouden heikko tila osittain korkeista sosiaaliturvakustannuksista vai ovatko talouden ongelmat ”sisäsyntyisiä” ja niiden vaikutukset heijastuvat sosiaaliturvajärjestelmän rahoitusongelmiin.

Ottamatta kantaa edellä sanottuun on kuitenkin todettava, että vaikeudet lisääntyvät erityisesti työttömyyden kasvaessa ja työttömyysturvamenojen noustessa sekä samanaikaisesti sosiaaliturvan rahoitukseen tarkoitettujen maksujen ja verotulojen vähentäessä.

Tämä merkitsee suhteellisen maksurasituksen kasvamista työllistävälle yrityksille ja veronmaksajille.

Suomessa työnantajat rahoittivat sosiaaliturvasta vuonna 1981 46,3%. Vanhuus- ja työkyvyttömyysmenoista työnantajat rahoittivat samana vuonna 73,8%, sairaus- ja terveystennoista 24,2%, perhe- ja lapsi-

ryhmän menoista 27,3% sekä työttömyysmenoista 12,0%.

Kokonaisuudessaan työnantajat maksoivat vuonna 1981 24,7 miljardia markkaa sosiaaliturvan rahoittamiseen.

Työnantajien välilliset työvoimakustannukset teollisuuden työntekijöiden osalta ovat ETLA:n arvion mukaan 1983 noin 56% tehdyltä työajalta maksetuista palkoista. Näistä noin 50% on lakisääteisiä. Eri-laisten pakollisten sosiaaliturvamaksujen yhteismäärä palkoista on tänä vuonna keskimäärin noin 20%.

Vakiintunut maksukuorma vähentää joustokykyä

STM:n ns. STAT-työryhmän muistiossa on arvioitu työeläkemaksun nousevan nykyisestäään noin 20%:n tasoon vuonna 2000 edellyttäen, että BKT:n kasvu on 3,3% vuodessa. Tämänkin jälkeen maksu nousisi yli 30%:iin maksetuista palkoista vuonna 2030, jos BKT:n kasvu olisi arvioitu 2,7% vuodessa.

On todettava, että taloudellinen kasvu ei viime vuosina ole yltänyt laskelmassa olevaan arvoon eikä ole olemassa merkkejä siitä, että keskimäärinkään kasvu tulevaisuudessa olisi voimakasta.

Yhtä kaikki suuret lakisääteiset ja taloudelliset sekä jäykät yhteiskunnan asettamat velvollisuudet vähentävät talouden kykyä sopeutua kotimaisiin ja maailmantaloudessa tapahtuviin muutoksiin.

Viisi teesiä

Taloudellisessa ajattelussa on pidettävä työllisyyden parantamista ensiarvoisen tärkeänä tavoitteena siitä huolimatta, että muitakin tarpeita pidetään esillä tai esiintyy ryhmiä, joiden mielestä niiden ajama etu on edellä muita.

Sosiaaliturvajärjestelmien tulisi jatkossa sopeutua talouden kasvumahdollisuuksiin, rahoitus on järjestettävä riittävän pitkän aikavälin suunnitelmalla.

Uusia sosiaaliturvaudistuksia ei tule toteuttaa. Nykyisten järjestelmien epäkohtia on toteutettava sisäisin järjestelyin

kustannuksia lisäämättä.

Sosiaaliturvan rahoitusrakenne on muutettava keventämällä työnantajien maksuosuutta. Sellaisista maksuista, jotka eivät perustu työsuhteeseen työntekijän etuna, tulisi pyrkiä luopumaan ja siirrettävä ne kulutusveroihin.

On noudatettava talouselämän kehittymisen kannalta taroituksenmukaisesti optimoitua maksu- ja rahastointipolitiikkaa.

TARKAN MARKAN ajat edessä...

*VTY:n työehtosihteeri
EERO RAHKONEN, SAK:*

*Eläketurva
ei maksa
liikaa,
mutta se on
jaettava oikein.*

Eläketurvamme vuonna 2000 on jo niin kaukainen ajankohta, ettei paremmillakaan ennusteilla voitane sanoa, mikä eläketurvamme tila silloin on.

Viittäisin tässä yhteydessä tavallan päämiehen sanontoihin ennustajaeukoista: laaditaan hienoja suunnitelmia ja laskelmia eläketurvastamme vuonna 2000, jotka virallistetaan komiteoiden, toimikuntien tahti työryhmien nimissä ja joita sitten eri intressipiirit käyttävät, tulkiten kukin omien tarkoituspieriensä mukaisesti. Ehkäpä tässä suunnittelussa ja keskustelussa pitäisi keskittyä tämän päivän ongelmiin.

Keskustelua on viime aikoina käyty vilkkaasti sosiaaliturvamme tasosta ja sen kustannuksista. Tähän viitannevat myös eräät päivän otsikot, kuten Riittävätkö rahat ja Pitäisikö turvan tasoa heikentää?

Ensinnäkin on kaikei lähdettävä siitä, että puheet sosiaaliturvamme leikkauksista ovat perusteetonta pelottelua. Mielellään tällöin viitataan edellä mainitsemiini laskelmiin. Suomen sosiaaliturvamenot eivät ole niin suuret, että ne haittaisivat taloudellista kehitystä. Uusimpien pohjoismaisten laskelmien mukaan Ruotsi johtaa yli 31%:n BKT-osuudella, Tanska on 27%:ssa, Suomi ja Norja selvästi jäljessä 22%:n BKT-osuudella. Sosiaalimenojamme on pidetty selvästikin kilpailijamaittemme vastaavia menoja alhaisemmalla tasolla. Esimerkiksi ansioläkkeiden maksamisessa on kyse palkkaturvan jatkumi-

sesta. Suomessa hiljattain julkistetun tutkimuksen mukaan työvoimakulut ovat alhaisemmat kuin perinteisissä kilpailijamaisamme. Tämäkin osoittaa, että meillä ollaan kehitetty yhteiskunnallista turvajärjestelmäämme suhteellisen maltillisesti.

Eläkeläiset ylläpitävät kulutusta

Toisaalta eläketulo on hyvin merkittävä kulutuskysyntää ylläpitävä erä kansantaloudessa. Tuore markkinatutkimus kertoo, että esimerkiksi pankkien kannalta ihanneasiakkaita ovat vanhukset. Talletukset lisääntyvät iän myötä ja toisaalta luottotarpeet vähenevät. Voisipa yhtyä laulajan sanoihin ”vanhukset on pantu meitä ylläpitämään”.

Sosiaaliturvajärjestelmämme on ylläpitänyt kulutuskysyntää ja sen lisäksi sillä on hyvin merkittävä roolinsa tuloja tasaavana tekijänä.

On myös viitattu siihen, että eläkeläisten ja työssä kävijöiden suhde muuttuu niin, että turvan tuottaja on vähemmän kuin sen nauttijoita. Jälleen viitataan mainittuihin ennusmerkkeihin. Kun menokehitystä arvioidaan maksettujen palkkojen mukaan, tilanne tätä arviointiperustetta käyttäen on virheellinen.

Työllisen työvoiman suotuisan kehityksen ja toisaalta lisääntyvän automaation tarjoamien mahdollisuuksien ansiosta sosiaaliturvamme rahoituksessa mahdollisesti tapahtuvat lisäykset eivät muodosta ylipääsemätöntä estettä.

Sosiaaliturvaamme edelleen kehitettäessä on muistettava sen varsinainen tarkoitus, eli kysymys on tarpeesta. OECD-maissa puhutaan yhä yleisemmin sosiaaliturvan valikoivuudesta elikkä siitä, että sosiaaliturvan käytössä olevia varoja käytetään tarkoituksenmukaisemmin kuin ennen.

Kela-uudistuksen jatkon tarkoituksenmukaisuus kyseenalainen

Mitä tulee Suomen sosiaaliturvan pääsuuntaukseen tässä mie-

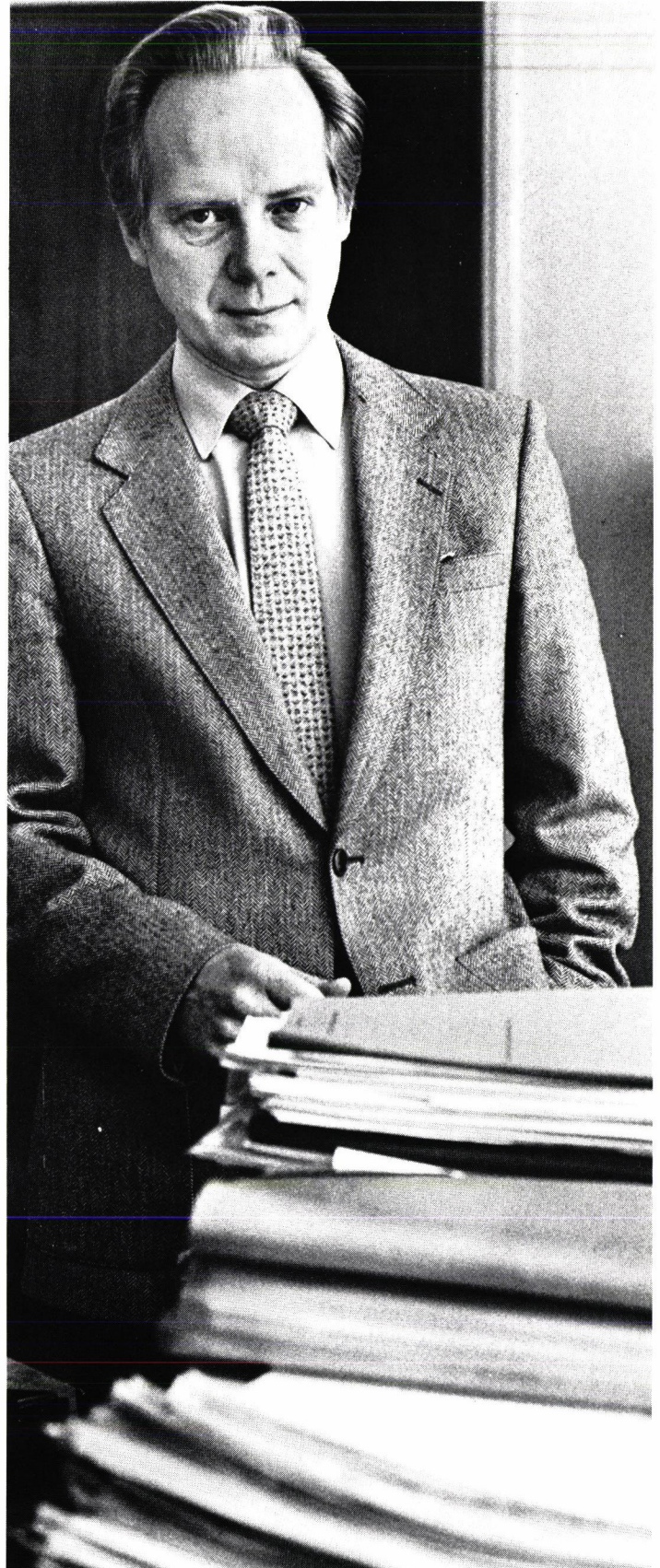
lessä, tuntuu siltä, että ollaan tekemässä tulonsiirtoa, joka ei perustu minkäänasteiseen sosiaaliturvakehykseen. Pitäisi ilmeisestikin käyttää em. tarkoituksenmukaisuuskriteeriä ja harkita kansaneläkeuudistuksen seuraavaa vaihetta uudelleen.

Asiantuntijoiden taholta on todettu, että nykyiset työeläkemaksut eivät riitä lakien mukaisen eläkkeiden maksamiseen — väite, joka toisen asiantuntijan taholta kohta kuitenkin kumotaan. Työeläkemaksujen käyttäminen suhdanepoliittisena työrukkasena on ollut vaikeasti ymmärrettävissä. Keinottelu työeläkemaksuilla on lopetettava ja säännösten mukainen eläketurva on pystytävä järjestämään myös vastaisuudessa.

Toinen ja keskeinen kysymys tällä hetkellä on eläkeikään liittyvien järjestelyjen aikaansaaminen. Meillä on vanhuuseläkeikä niin korkealla, että harva raskaan ruumiillisen työn tekijä sinne yltää. Enne eläkeikää poistutaan työelämästä eri sosiaaliturvajärjestelmien kautta, taikka pudotaan niiden väliin. Tässä mielessä suunnittelun alaisena oleviin joustaviin eläkeikäjärjestelyihin tulee päästä täysimääräisesti jo tämän vuosikymmenen aikana.

Eläketurvassamme on paljon kehittämissä varaa myös tulevaisuudessa. Ongelmia ei voi kuitenkaan siirtää kovin pitkälle tulevan huomaa, vaan ne tulee ratkaista tämän päivän tilanteen mukaisena, työelämässä olevien ongelmat huomioon ottaen.

Voidaanko



rahat eläkkeisiin turvata?

Viime aikoina on julkisuudessakin paljon keskusteltu sosiaaliturvamme rakenteesta ja kustannuksista. On epäilty muun muassa eläketurvamme pitävyyttä jatkossa ja kysytty, riittä-

vätkö rahat eläketurvamme maksamiseen.

Työeläke -lehti haastatteli näistä kysymyksistä ylijohtaja Altti Aurelaa sosiaali- ja terveysministeriöstä.

— Rahat riittävät, mutta se edellyttää palkkaperusteisten sosiaaliturvmaksujen korvaamista muilla rahoituslähteillä. Ansioturva on edelleen pidettävä rahoitukseltaan erillisenä järjestelmänä ja sen etuudet rahoitettava palkkoihin suhteutetuilla vakuutusmaksuilla, sanoo Aurela.

On väitetty, että työeläkejärjestelmä rakennettiin 20 vuotta sitten hätiköiden?

— Sitä ei missään tapauksessa tehty hätiköiden. Siitä on jo kokemusta olemassa kokonaisen kansaneläkejärjestelmän historian ajalta, Aurela sanoo.

— Ensimmäinen kansaneläkelaki toteutti oikeassa tärkeysjärjestyksessä sekä perusturvaa tarveharkintaisina lisäeläkkeinä että ansioturvaa vähitellen karttuvina ansioeläkkeinä. Vuoden 1957 kansaneläkelaki poisti kokonaan ansioturvan.

— Tästä nollatilanteesta alkoi johdonmukainen eläketurvan rakennustyö, joten ei voida puhua hätiköinnistä, Aurela sanoo.

Ongelmat tiedossa

Nähtiinkö tulevat ongelmat jo 20 vuotta sitten?

— Kyllä. Työeläkemaksujen tulle nousu oli tiedossa jo alun

— *Eläkkeet voidaan varmistaa ja rahoittaa, jos palkkaperusteista sosiaaliturvmaksuista luovutaan. Vain työeläkkeet rahoitettiin työntajien maksamilla työeläkemaksuilla. Meillä on täysin selvillä sellainen työeläkemaksujen kehityskäyrä, jolla eläkkeet voidaan tulevaisuudessa varmistaa, sanoo ylijohtaja Altti Aurela.*

alkaan. Asteittain voimaantuleva ansaintaperiaatteeseen nojaava vakuutusjärjestelmä tulee aluksi toimeen matalammalla maksutasolla ja vakuutusmaksut nousevat täysimääräisiksi vasta siirtymäkauden lopulla, sanoo Aurela.

— Kunnollista laskelmaa suurten ikäluokkien eläkeikään asti ei ollut olemassa ennen STAT-raporttia, mutta tieto vakuutusmaksun noususta oli.

Joudutaanko eläkkeiden tasosta tulevaisuudessa tinkimään?

Ylijohtaja Altti Aurela sanoo, että ei jouduta. STAT-työryhmän raportti jo osoitti, että eläkkeiden rahoituksen kokonaisuus ei tule olemaan ongelma, kunhan palkkaperusteisia sosiaaliturvamaksuja alennetaan ja maksukehitys otetaan etukäteen huomioon.

— Eläkkeiden tason tinkimiseen ei jouduta, ellei vakuutusmaksukehityksestä tingitä ja siten rahoituskriisiä tahallisesti aiheuteta, painottaa Aurela.

— Näkisin, että nimenomaan eläkkeiden tason alentaminen on kaikissa ajateltavissa olevissa taloudellisissa kehityksen vaihtoehdoissa mahdoton ajatus.

Aurela sanoo, että jos jouduttaisiin tuollaiseen 20 vuoden mittaiseen nollakasvutilanteeseen, niin silloin jouduttaisiin yhteiskuntapolitiikassa tinkimään paljosta muustakin kuin eläkkeistä. Tällöinkin eläkkeiden taso olisi säilytettävä ja rahoitussaneeraus kohdistettava eläkeikään.

— Uskon, että ihmiset mieluummin tekevät kaksi vuotta pitempään töitä kuin loppuikänsä eläisivät riittämättömän eläkkeen varassa, toteaa Aurela.

Onko eläkkeiden rahoitus laskettu kolmen prosentin talouskasvun varaan?

— Sen käsityksen torjun, että eläkkeiden rahoitus olisi rakennettu kolmen prosentin tai muunkaan määrätyn taloudellisen kasvun varaan. STAT-työryhmässä pyrittiin selvittämään kaikki mahdolliset ajateltavissa olevat kehitysvaihtoehdot, Aurela sanoo.

— Vaikka kasvu jäisi pitkäksi aikaa alle kahden prosentin, sekään ei vielä kumoaisi STAT-työryhmän laskentakehityksen pääperusteita, vakuuttaa Aurela.

Työeläkkeiden rahoitus

Onko työntajien työeläkemaksujen sijaan löydettävissä muita rahoituslähteitä?

— Ei ole eikä tarvita, sanoo Aurela ykskantaan. — Työeläkeetuus yksityisellä puolella määräytyy palkasta, joka on työntajien ja työntekijöiden välinen sopimusasia. Eläkkeet on maksettava työntajien maksamalla ja palkkoihin perustuvilla vakuutusmaksuilla.

— Ei ole ajateltavissa, että verovarainmaksuun eläkeetuus, joista päättää kaksi osapuolta, työntajat ja työntekijät, painottaa Aurela.

— Ja peruseriaate on, että eläke on työntekijän palkkaa. Työntekijät tinkivät aktiivikautensa palkasta osan eläkkeensä hyväksi, jotta he voivat saada aikanaan sellaisen eläkkeen, jolla tulevat toimeen.

Aurela sanoo, että STAT-raportinkin osoitti, että hyvin riittävät rahat sosiaaliturvamme rahoitukseen, kunhan muista verotuksellisista suomalaista työtä rankaisevista maksuista luovutaan.

Katastrofi vältetään

Voiko syntyä katastrofi 2000-vuosiluvun alussa, jolloin ns. suuret ikäluokat tulevat eläkeikään?

— Kyllä voi, jos jatketaan nykyisellä maksujärjestelmällä, jossa yleiset sosiaalietuudet maksetaan työhön kohdistetuilla palkkaperusteisilla maksuilla, sanoo Aurela.

— Mutta näistä maksuistahan ollaan jo luopumassa ja osittain jo luovuttukin STAT-raportin ilmentymisen jälkeen. Jatkossa ollaan siirtymässä maksuissa liikevaihtoveropohjalle, joten katastrofi on tältä osin jo vältetty.

Onko näin myös työeläkkeiden rahoituksen kanssa?

— Jos työeläkemaksuja alettaisiin pitää nykyisellään, niin katastrofi tulisi jo ennen 2000-luvun alkua. Nykyisellä työeläkemaksulla ei pystytä eläkkeitä maksamaan tämän vuosituhannen loppuun, arvioi Aurela.

Kun on ollut paljon kannanottoja ja keskusteluja eläketurvan rahoituksesta ja työeläkemaksujen suuruudesta tulevaisuudessa, ylijohtaja Aurela haluaa erikoisesti painottaa sitä, että jo 70-luvun alkupuolelta saakka nousu on ollut tiedossa.

— Sopimuspuolet, työntajat ja työntekijät, ovat tienneet alusta alkaen, että nykyiselle tasolle maksut eivät tule jäämään.

— Mitään katastrofia ei siis pääse syntymään. Meillä on täysin selvillä sellainen työeläkemaksujen kehityskäyrä, jolla eläkkeet voidaan myös tulevaisuudessa varmistaa, sanoo Aurela.

— Sama kehityskäyrä tulee toteutumaan myös kilpailijamaissamme ja se takaa, että näistä maksuista kansantaloutemme tulee selviytymään.

Aurela sanoo, että eläketurvaan kohdistuu samanlainen hysteria kuin 70-luvulla oli pelko öljyn välittömästä loppumisesta. Öljyhysteria osoittautui ennenaikaiseksi.

— Minulla on se vahva käsitys, että työnantajat ja työntekijät eivät luovu nykyisestä työeläkejärjestelmästä. Kyllä myös työnantajat vastaavat huutonsa, painottaa Aurela.

Aurela toteaa, että kahden osapuolen kauppa on löyty lukuun tes-sopimusten sosiaalipaketeissa. Ja jos tämä nyt maksaa enemmän tänä päivänä kuin työnantajat ovat 60-luvun alussa kuvitelleet, niin kyllä kai täytyy lähteä siitä, että työnantaja maksaa sopimansa palkankin.

— Suomalainen työntekijä ei ole tottunut siihen, että urakkapalkka maksetaan vain silloin kun se työnantajalle kannattaa.

Äkkikorotuksiin ei aihetta

Viime aikoina on vakuutuslaitosten keskenkin näkyneet erimielisyyksiä työeläketurvan pitävyydestä ja maksukehityksestä. Mistä on kysymys?

— Valitettavasti käyty keskustelu on ollut heikkoon asiantuntemukseen perustuvaa. Työeläkemaksujen nousukehitys on vastikään selvitetty vakuutusmaksutyöryhmää varten, eikä mitään perustetta sellaisille väitteille ole olemassa, että välittömästi äkkikorotuksena olisi maksutasoa korotettava 1–2 prosenttiyksiköllä.

— Nousuvauhti tulee olemaan alle 0,5 prosenttiyksikön suuruusluokkaa tämän vuosikymmenen ajan ja sama kehitys takaa työeläketurvan toteutumisen jatkossakin, Aurela sanoo.

Haastattelu:

Jaakko Mäkinen

OSA-AIKA-TYÖNTEKIJÄT ELÄKETURVAN VÄLIINPUUTOAJIA

Osa-aikatyötä tekee viimeisimmän työvoimatutkimuksen mukaan 162 000 suomalaista. Osuus työllisistä on alle puolet siitä, mitä muissa pohjoismaissa. Tullevaisuudessa osa-aikatyötä tekee yhä useampi, kirjoittaja arvioi.

Eläketurvaa rakennettaessa osa-aikatyöläisiä ei ole riittävästi otettu huomioon, hän sanoo, vaikka kysymystä onkin pohdittu eri työryhmissä. Osa-aikatyöntekijöistä on tullut muuan väliinpuutoajaryhmä.

Osa-aikatyö ja eläketurva

Työn luonne on viime vuosina muuttunut rakenteeltaan nopeasti. Muutoksen seurauksena osa-aikatyö ja ylipäättänsä lyhyet, tilapäiset työsuhteet TEL-aloilla ovat lisääntyneet voimakkaasti.

Osa-aikaisissa ja tilapäisissä työsuhteissa olevien työntekijöiden sosiaali- ja eläketurva ei kuitenkaan ole kehittynyt samassa tahdissa. Seurauksena onkin ollut väliinpuutoajaryhmän syntyminen, jonka sosiaali- ja eläketurvassa on huomattavia puutteita.

Onkin tärkeätä, että osa-aikatyöntekijöiden eläke- ja sosiaaliturvassa olevat aukot paikataan etenkin, koska kehitys ilmeisestikin johtaa yhä kasvavaan osa-aikatyöntekijöiden lukumäärään.

Osa-aikatyöntekijöiden sosiaali- ja eläketurvan puutteisiin on viime aikoina kiinnitetty enenevässä määrin huomiota. Sosiaali- ja terveysministeriö asetti viime vuonna toimikunnan, jonka tehtävänä on laatia kokonais selvitys osa-aikatyöhön liittyvistä eläke- ja sosiaaliturvassa ilmenevistä puutteista ja epäkohdista sekä esittää toimenpide ehdotukset puutteiden korjaamiseksi.

Osa-aikatyön sosiaaliturva-toimikunta jätti helmikuussa alustavan selvityksen osa-aikatyön yleisyydestä ja sosiaaliturvan puutteista. Toimikunta jatkaa edelleen työskentelyään.

Myös Eläketurvakeskuksessa on parhaillaan selvittävänä useita kysymyksiä, jotka liittyvät osa-aikatyöntekijöiden ja lyhyissä, tilapäisissä työsuhteissa olevien työntekijöiden eläketurvan puutteisiin.

Osa-aikatyössä 162 000

Osa-aikatyöllä tarkoitetaan tavanomaisessa kielenkäytössä työtä, jossa työaika on lyhyempi kuin normaali työaika vastaavassa tehtävässä. Osa-aikatyö on mahdollista määritellä monella eri tavalla.

Lähtökohtana pidetään kuitenkin yleisesti Kansainvälisen Työjärjestön määritelmää, jonka mukaan osa-aikatyö on säännöllistä ja vapaaehtoista työtä, jossa työaika on selvästi normaalia lyhyempi.

Osa-aikatyötä ei kuitenkaan tulisi määritellä ahtaasti. Sen piiriin ovat laskettavissa myös lyhennetyt työviikot, tilapäinen työ sekä ylipäättänsä lyhyet työsuhteet. Kansainvälisessäkin käytännössä osa-aikatyön määrittely on laajentunut sitä mu-

kaa, kuin osa-aikatyö on yleistyntynyt ja sen luonne muuttunut.

Osa-aikatyön erilaisista määritelmämahdollisuuksista johtuen osa-aikatyön yleisyydestä ja sen määrästä on mahdotonta antaa yksiselitteistä kuvaa. Kuvan osa-aikatyön määrästä antaa viimeisin työvoimatutkimus, jonka mukaan osa-aikatyössä on 162 000 suomalaista.

Osa-aikatyö on naisten keskuudessa huomattavasti yleisempää kuin miesten. Naisten yleisimpiä osa-aikatyöaloja ovat vähittäiskauppa, sosiaalihuolto, opetustoimi, terveydenhuolto sekä kiinteistöpalvelutoiminta.

Vastaavasti miesten kohdalla aloja ovat opetus- ja tutkimustoiminta sekä metsä- ja maatalousala. Keikkaluonteisia lyhyitä työsuhteita on eniten kauppan-, ravintola-, siivous- ja sairaala-aloilla.

Osa-aikatyö muissa pohjoismaissa on huomattavasti yleisempää kuin Suomessa. Ruotsissa, Norjassa ja Tanskassa osa-aikatyöntekijöiden osuus työllisistä vaihtelee 20—25 prosentin välillä. Suomessa osuus työllisistä on alle puolet siitä mitä muissa pohjoismaissa.

Työeläketurvan toteutuminen

Työeläketurvaa rakennettaessa 60-luvulla rajattiin eläketurvan ulkopuolelle sellaiset työsuhteet, joiden perusteella työntekijä ei ansainnut pääasialliseen toimeentuloonsa riittävää ansiota. Täten eläketurvan ulkopuolelle jäivät sivutoimet sekä osapäivätyö. Myöskään lyhyitä työsuhteita ei sisällytetty eläketurvan piiriin. Tämän mukaisesti työsuhteelta edellytettiin vähintään kuuden kuukauden kestoja. Ainoan poikkeuksen muodostivat LEL:n piiriin kuuluvat työt.

Sittemmin näitä rajoituksia eläketurvan piiriin pääsemiseksi on huomattavasti lievennetty.

Työeläketurvan rajaussääntösten eräänä lähtökohtana on ollut eläketurvan kannalta merkityksettömien työsuhteiden pitäminen eläketurvan ulkopuolella. Toisaalta osa-aikatyö oli työeläketurvan voimaan tullessa huomattavasti harvinaisempaa.

Tänä päivänä eläketurvan piiriin pääsemisen edellytykset ovat huomattavasti alentuneet. Työsuhteen tulee jatkua yhden-



jaksoisesti kuukauden ajan. Toisena edellytyksenä on, että keskimääräinen kuukausiansio on 580 markkaa kuukaudessa tai säännöllinen työaika vähintään 20 tuntia viikossa.

Huolimatta näistä suhteellisen matalista rajoista näyttää jatkuvasti löytyvän työntekijäryhmiä, jotka ainakin osittain jäävät lakisääteisen työeläketurvan ulkopuolelle.

Osa-aikatyön sosiaaliturvatoimikunta on alustavassa selvityksessään tuonut esille epäkohtia, joita nykyinen lainsäädäntö aiheuttaa osa-aikatyöntekijöiden kohdalla. Toimikunta on käsitellyt osa-aikatyön käsitettä laajasti. Selvityksessä on tuotu esille puutteita, joita osa-aikatyöntekijöille syntyy mm. eläketurvan rajuussäännösten johdosta.

Osa-aikatyöntekijät väliinpuotoajina

Ansioraja eläketurvan piiriin pääsemiseksi on suhteellisen alhainen. Tästä huolimatta on ilmennyt, että tietyillä aloilla on joukko työntekijöitä, jotka eivät pääse eläketurvan piiriin. Tällöin tulevat kysymyksen lähinnä henkilöt, jotka samanaikaisesti ovat työsuhteessa useampaan työnantajaan ja tekevät kullekin työnantajalle esimerkiksi vain yhden päivän työtä viikossa. Tyypillisinä esimerkeinä ovat mm. siivoojat.

Eläketurvan ulkopuolelle jääminen tällaisten henkilöiden osalta on kohtuutonta, sillä he saattavat työskennellä jopa viisi päivää viikossa.

Rajatulon täytyminen laskeaan työsuhteittain, joten työntekijän kokonaistyöpanoksella ei tämän suhteen ole mitään merkitystä.

Tällä hetkellä ei ole tiedossa tällaisten väliinpuotoajien lukumäärää.

Lyhyiden työsuhteiden ja yli-päättänsä ns. keikkatyöntekijöiden määrä on työelämän rakennemuutoksen seurauksena kasvussa. Etenkin monilla palvelualoilla ovat tyypillisiä lyhyet työsuhteet. Näiden osalta yhden kuukauden odotusaika usein merkitsee eläketurvan ulkopuolelle jäämistä.

Tällä hetkellä Eläketurvakeskuksen asettamassa työryhmäs-

sä selvitetään eläketurvan piiriin pääsemisen aika- ja ansiorajojen merkitystä eläketurvan muodostumisessa.

Freelance-työntekijöiden eläketurvan puutteisiin on paljon kiinnitetty huomiota. Tyypillisiä freelance-työntekijöitä ovat esiintyvät taiteilijat, muusikot ja näyttelijät, joilla erittäin lyhyet työsuhteet ovat pikemminkin sääntönä kuin poikkeuksena.

Esimerkiksi monen keikka-muusikon eläketurva jää nyky-säännösten mukaan käytännössä täysin olemattomaksi. Eläkelakien soveltamisessa freelance-työntekijöiden työsuhteen yhdenjaksoisuutta on pyritty tulkitsemaan suhteellisen väljästi. Kuitenkaan pelkkien tulkintakriteereiden muuttamisella freelance-työntekijöiden eläketurvan puutteita ei ole mahdollista korjata.

Eläketurvakeskuksen hallitus on asettanut työryhmän selvittämään freelance-työntekijöiden eläketurvassa esiintyvät puutteet sekä tekemään tarvittavat lainsäädännölliset parannusesitykset. Kaikki osapuolet ovat yksimielisiä freelance-työntekijöiden eläketurvan puutteista. Kuitenkaan vielä ei ole löydetty ratkaisua siitä tavasta, miten käytännössä uudistus toteutettaisiin.

Eläkkeen perusteena oleva palkka määrätään kustakin työsuhteesta erikseen neljän viimeisen vuoden ansioiden perusteella.

Eräissä tapauksissa normaalilla tavalla määritelty eläkepalkka johtaa virheelliseen lopputulokseen. Näin voi tapahtua esimerkiksi silloin, kun työntekijän ansiot sairauden johdosta ovat viimeisinä vuosina ennen työkyvyttömyyden alkamista oleellisesti alentuneet.

Näitä tilanteita varten on työntekijäin eläkelain 7 §:n 2 momentin säännös harkinnanvaraisesta palkkaperusteen tarkistamisesta. Tätä säännöstä tulkitaan kuitenkin suppeasti, eikä sitä ole katsottu voitavan soveltaa tapauksiin, joissa työntekijä työsuhteen kestäessä siirtyy kokoaikatyöstä osa-aikatyöhön.

Eläketurvakeskuksessa on parhaillaan työryhmä, jonka tehtävänä on selvittää ja tehdä ehdotukset eläketurvan muodostumisesta tapauksissa, joissa työntekijä työsuhteen kestäessä siirtyy kokoaikatyöstä osa-aikatyöhön tai päinvastoin.

Osa-aikatyöntekijöille oikeus eläketurvaan

Osa-aikatyöntekijöiden eläketurvan piiriin pääsemiselle aset-tavat edellä mainitut karenssi-säännökset melko korkean esteen. On katsottu, että kirjaamalla kaikki vähäisetkin ansiot eläketurvaa kartuttaviksi niiden merkitys eläketurvan muodostumisessa on marginaalinen.

Toisaalta on perusteltua, että osa-aikatyöntekijöiden eläketurvan tulisi määräytyä samalla tavoin kuin kokopäivätyötä tekevienkin kohdalla. Näin on etenkin sellaisten työntekijöiden kohdalla, jotka tosiasialisesti tekevät kokoaikatyötä, mutta jotka työn luonteen tai muiden vastaavien syiden johdosta ovat samanaikaisesti usean eri työnantajan palveluksessa tai joiden työsuhteet ovat lyhyitä, mutta jatkuvasti toistuvia.

Tällaisten väliinpuotoajien syntymiselle ja olemassaololle ei ole olemassa mitään perusteita.

Työelämän kehittymisen, pitkälle menneen toimintojen ja työtehtävien erikoistumisen sekä toisaalta ihmisten arvostuksessa tapahtuneiden muutosten seurauksena osa-aikatyön käyttö tulee varmasti kasvamaan.

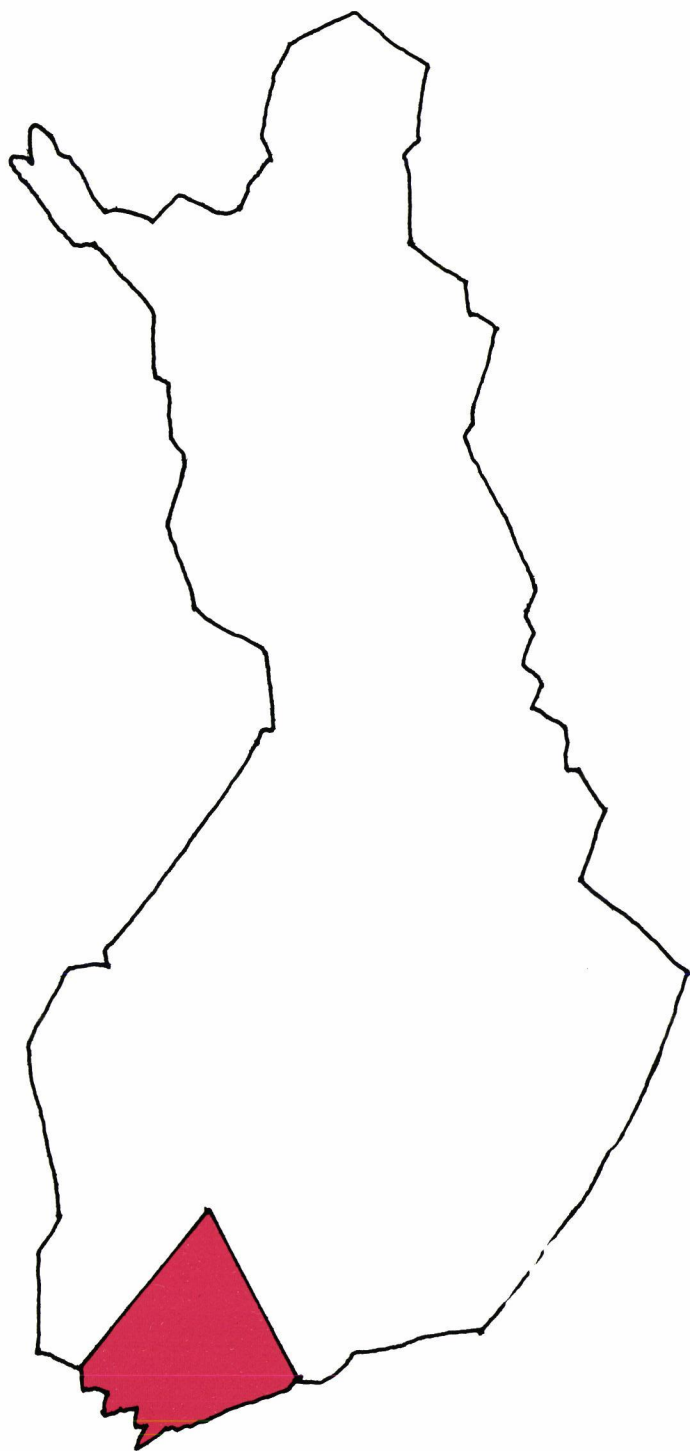
Eläkejärjestelmien tehtävänä ei ole ottaa kantaa osa-aikatyön puolesta tai sitä vastaan, mutta sen tehtävänä on sen sijaan huomioida yhteiskunnan ja työelämän muutokset eläketurvan kehittämisessä.

Eläketurvaa ja yleensäkin sosiaaliturvaa rakennettaessa osa-aikatyötä ei ole kuitenkaan riittävästi otettu huomioon, minkä johdosta osa-aikatyöntekijöistä on syntynyt väliinpuotoajaryhmä.

Osa-aikatyön yleistymisen seurauksena eläkejärjestelmien tehtävänä on korjata osa-aikatyöntekijöiden eläketurvassa olevat puutteet.

Antti Suominen,
VT, ekonomi
Eläketurvakeskuksen
lainopillinen johtaja

Puolet työeläkkeistä Helsinki—Turku—Tampere -kolmioon



Helsinki—Turku—Tampere -kolmioon maksettiin sekä yksityisen että julkisen sektorin työeläkkeistä yli puolet vuonna 1981 (tarkka luku oli 56 prosenttia). Myös saajaa kohti laskeutut eläketulot ovat kolmion sisällä suuremmat kuin muualla Suomessa.

Tarkastelun pohjana olevat tiedot kattavat noin 85 prosenttia eläketulosta. Läänikohtaisissa vertailuissa, joihin tässä pitäydytään, ei vajeella ole kirjoittajan mukaan olennaista merkitystä.

Oheisissa läänikohtaisissa tilastoissa tarkastelun kohteena ovat oman työn perusteella maksettavat eläkkeet. Perhe-eläkkeet eivät ole mukana.

Tiedosto, johon taulut perustuvat, ei ole täydellinen. Kattavuus eläketulon osalta on noin 85 %.

Tarkastelun ulkopuolelle jäävät yksityiseltä puolelta lakiin perustumattomat työeläkkeet. Kuntien vanhojen eläkesääntöjen, valtion ennen VEL:n voimaantuloa voimassa olleiden säädösten sekä sotilasvammalain mukaiset eläkkeet puuttuvat julkisen sektorin eläketauluista.

Tapaturma- ja liikennevakuutuslain piiriin kuuluvat eläkkeet eivät myöskään sisälly aineistoon.

Tilastotauluissa luetaan yksityiseen eläkesektoriin kuuluviksi lakien TEL, LEL, YEL, MYEL, MEL, SPVE ja LUEL perusteella myönnetyt eläkkeet. Julkisen sektorin eläkkeistä ovat mukana lakien VEL, KVTEL ja KIEL määrittelemät eläkkeet. Suomen Pankin ja Postipankin eläkesääntöjen nojalla myönnetyt työeläkkeet on myös tilastoitu luokassa julkinen sektori.

Kaikki eläkkeisiin liittyvät luvut ovat siis jossain määrin liian pieniä. Tällä ei ole kuitenkaan olennaista merkitystä tässä selvityksessä, koska huomio pääasiassa kiinnitetään alueiden välisiin eroihin.

Työeläkemenot

Uudenmaan, Hämeen sekä Turun ja Porin lääniin maksettiin selvästi enemmän työeläkkeitä kuin muihin lääneihin. Yhteensä näiden kolmen läänin eläkkeensaajien osalle tuli 4,8 mrd mk. Tämä on 56 % eläkesummasta.

Yksityisen sektorin eläkkeistä maksettiin 3 mrd mk ja julkisen puolen eläkkeistä 1,8 mrd mk mainittuihin kolmeen lääneihin. Prosentuaalisesti kummankin sektorin eläkesummasta maksettiin yhtä paljon eli 56 % Helsinki—Tampere—Turku -kolmioon. Läänikohtaiset työeläkemenot näkyvät taulussa 1.

Työeläkkeensaajat

Taulussa 2. on tilastoitu kaikki vuoden 1981 aikana eläkettä saaneet. Luvut eivät siis koske poikkileikkajankohtaa.

Yksityisen ja julkisen sektorin eläkkeensaajien yhteismäärä ei summaudu eläkkeen saajien kokonaismääräksi, koska henkilöt, jotka saavat eläkettä molemmilta lohkoilta, on myös tilastoitu kumpaankin sektoriin.

Taulu 1. Yksityisen ja julkisen sektorin työeläkemenot lääneittäin vuonna 1981, mrd mk

Lääni	Kaikki	Yksit. sektori	Julk. sektori
Uudenmaan	2,4	1,5	1,0
Turun ja Porin	1,1	0,7	0,4
Ahvenanmaa	0,0	0,0	0,0
Hämeen	1,2	0,8	0,5
Kymen	0,6	0,4	0,2
Mikkelin	0,3	0,2	0,1
Pohjois-Karjalan	0,2	0,1	0,1
Kuopion	0,4	0,2	0,2
Keski-Suomen	0,4	0,2	0,1
Vaasan	0,6	0,4	0,2
Oulun	0,6	0,3	0,2
Lapin	0,3	0,2	0,1
Koko maa	8,5	5,2	3,2

Taulu 2. Yksityisen ja julkisen sektorin työeläkkeensaajat lääneittäin vuonna 1981, tuhansia

Lääni	Kaikki	Yksit. sektori	Julk. sektori
Uudenmaan	121	101	33
Turun ja Porin	84	73	19
Ahvenanmaa	2	2	1
Hämeen	83	72	19
Kymen	44	37	11
Mikkelin	27	24	7
Pohjois-Karjalan	23	20	6
Kuopion	32	28	8
Keski-Suomen	30	27	7
Vaasan	52	46	11
Oulun	47	42	14
Lapin	21	19	8
Koko maa	600	521	149

Taulu 3. Eläkkeensaajat työtulonsaajista (1), eläketulo työtulosta (2) ja keskimääräinen eläketulo keskimääräisestä työtulosta (3) vuonna 1981, prosenttia

Lääni	(1)	(2)	(3)
Uudenmaan	17,2	4,7	45,0
Turun ja Porin	21,7	5,3	38,4
Ahvenanmaa	18,2	5,8	44,4
Hämeen	22,3	5,5	39,8
Kymen	23,1	5,9	40,4
Mikkelin	24,1	5,2	38,1
Pohjois-Karjalan	24,8	5,1	35,3
Kuopion	24,2	5,5	38,2
Keski-Suomen	23,1	5,3	36,4
Vaasan	22,3	5,1	36,8
Oulun	21,5	4,6	36,5
Lapin	19,8	4,7	40,2
Koko maa	22,3	5,3	38,6

Eläketulon keskittyminen Helsinki—Tampere—Turku -kolmioon selittyy melkoisesti sillä, että tällä alueella asuu runsaasti eläkkeensaajia, yhteensä 288 000, eli 48 % kaikista saajista. Edellä todettiin, että Helsinki—Tampere—Turku -kolmioon maksettiin 56 % eläkkeistä. Saajista siellä asuu 48 %, joten saajaa kohden lasketut eläketulot ovat suuremmat tällä alueella kuin muualla Suomessa.

Eläketulo ja työtulo

Edellä tarkasteltiin työtulosta tietyllä tavalla riippuvuussuhteessa olevaa eläketuloa. Tässä kappaleessa on mielenkiinnon kohteena eläke- ja työtulon keskinäinen suuruus.

Eläkkeen perusteena olevasta työtulosta ei ole saatavissa alueellista tietoa. Tämän asemasta on jäljempänä käytetty veroilmoituslomakkeelta laskettua verohallituksen tilastoimaa työtuloa. Tämä muodostuu työ- tai virkasuhteeseen liittyvästä palkasta, sen erilaisista lisistä (esimerkiksi ikälisät) ja luontoisetujen (esimerkiksi ruokaetu) verotusarvoista. Lisäksi siihen sisältyvät erilaiset palkkiot (esimerkiksi kokouspalkkiot), joita suoritetaan työntekijälle työstä, mutta joiden perusteella ei kuitenkaan synny virka- tai työsuhdetta.

Työeläkkeisiin luetaan myös YEL- ja MYEL-eläkkeet. Verotuksesta saataviin tietoihin ei sisälly näitä vastaavia työtuloja.

Tästä johtuen maanviljelijöiden ja omaa työtään tekevien työpanoksen laskennallinen arvo eli MYEL- ja YEL-työtulo puuttuu taulusta 3.

Eläkkeensaajien osuus työtulonsaajista vaihtelee 17,2 %:sta 24,8 %:iin. Vähiten eläkkeensaajia suhteessa työtulonsaajiin on Uudellamaalla, eniten Pohjois-Karjalan läänissä.

Osuuden vaihtelua selittää sekä väestön ikäjakauma että työvoiman kysyntä. On myös muistettava, että omaa työtään tekevästä ne, joilla ei vuoden 1981 aikana ollut lainkaan palkkatuloa, puuttuvat jakajasta.

Vuotuisen työeläketulon osuus lääneittäisestä palkkasummasta vaihteli 4,6 %:sta (Oulun lääni) 5,9 %:iin (Kymen

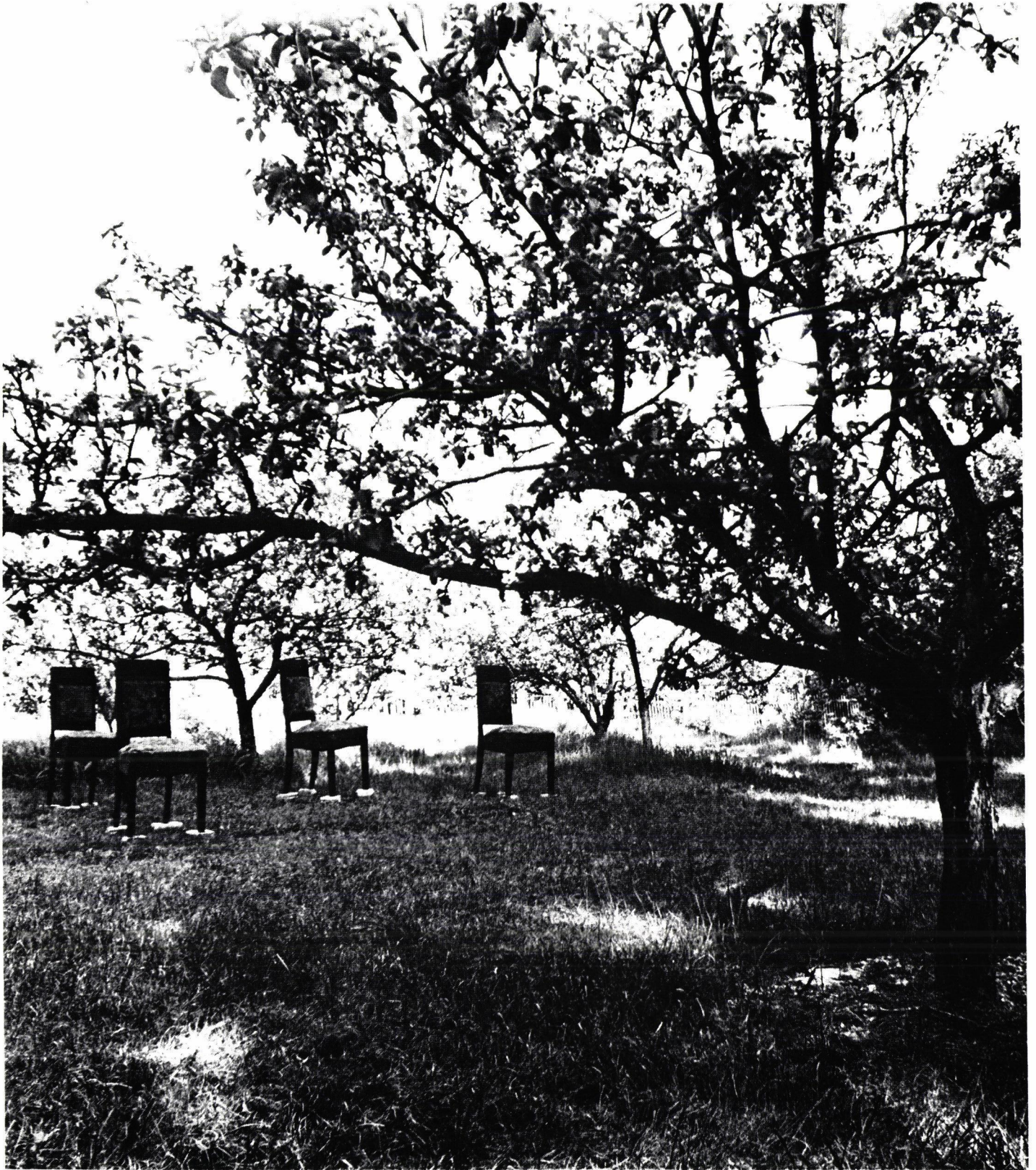
lääni). Vaihtelu ei ole kovin suuri. Tämä merkitsee, että lääneittäiset eläketulot ovat kiinteässä suhteessa kyseisestä läänistä ansaittuihin työtuloihin.

Keskimääräisten työeläketulojen osuus keskitytötolosta asettuu väliin 35,3 %—45,0 %. Maksimiarvo saavutetaan Uudellamaalla. Siellä suhteellisen korkeiden virkaeläkkeiden lukuisuus on omiaan nostamaan tätä prosenttilukua. Pienten MYEL-eläkkeiden runsaus osaltaan selittää Pohjois-Karjalan alhaista prosenttia.

Jonkin alueen eläkekannan koostumuksella eläkelain suhteen on merkittävä vaikutus sekä keskimääräiseen eläketuloon että tämän osuuteen palkkatulosta, koska lakikohtaiset keskiarvot ovat varsin erisuuria.

Raimo Karppinen, FK
Eläketurvakeskuksen
tilastoyksikön tutkija

Työterveyslaitos tutki kunnallisten eläkeikien perusteet:



SAMA ELÄKEIKÄ EI KÄY KAIKILLE

SAMA ELÄKEIKÄ EI KÄY KAIKILLE

Yhtä ja samaa eläkeikää kaikille ei voida pitää perusteltuna. Myöskään ammattitehtävien porrastettua eläkeikää eivät tutkimustulokset tue.

Kunnallisten ammattien eläkeiän määrätymisperusteita koskevan tutkimuksen teki Työterveyslaitos. Tutkimuksen tilasi Kunnallinen eläkelaitos.

Yksilölliset erot työkyvyssä ovat saatujen alustavien tulosten mukaan huomattavat. Eläkeiän tulisi perustua sekä työn sisältöön että työntekijän yksilöllisiin ominaisuuksiin, kirjoittaja toteaa.

Kunnallisessa eläkejärjestelmässä on normaalin vanhuuseläkeiän 63 v. lisäksi ns. alennettuja eläkeikäiä. Näistä ammattitehtävien porrastettuja eläkeikäiä on yhteensä 8, ja ne vaihtelevat välillä 53—62 vuotta. Alennetusta eläkeikästä nauttii runsas kolmannes (38 %) koko kunnallisen sektorin 335 000 henkilöstä.

Porrastus on osoittautunut ristiriitaiseksi nykyisten eläkehakemusten käsittelyn kannalta. Lisäksi ammattinimikkeiden työn sisällössä on tapahtunut huomattavia muutoksia. Tarve ryhmitellä ammatteja entistä johdonmukaisemmin ja selkein perustein eri eläkeikäryhmiin oli tullut välttämättömäksi.

Kunnallinen eläkelaitos tilaajana ja Työterveyslaitos tutkimuksen suorittajana sopivat vuoden 1979 lopulla eläkeiän määrätymisperusteita kunnallisissa ammateissa koskevan tutkimuksen toteuttamisesta.

Tutkimuksen keskeisenä tavoitteena oli etsiä sellaisia perusteita, joiden pohjalta eläkeiän määrätymistä voidaan kehittää. Ammatillinen työkyky ja siihen vaikuttavat tekijät asetettiin keskeiseksi tutkimuskohdeksi. Työkyvylle asetettavat vaatimukset syntyvät työn vaatimuksista.

Tästä syystä erityistä huomiota osoitettiin työn sisällön ja vaatimusten tutkimukselle. Työkyvyn vaikuttava keskeisesti myös terveydentila. Tästä syystä painotettiin sairastavuuden tutkimusta. Näin tavoitel-

tiin ammattien välisten erojen selvittämistä sekä sairastavuuden että koetun työkyvyn suhteen.

Seitsemän osatutkimusta

Tutkimushanke käsitti yhteensä seitsemän osatutkimusta:

- 1 Työssä olevien kyselytutkimus
- 2 Profiilitutkimus
- 3 Kuormittamisen tutkimus
- 4 Toimintakyvyn tutkimus
- 5 Kliininen tutkimus
- 6 Eläkkeellä olevien kyselytutkimus
- 7 Työssä olevien uusintakyselytutkimus

Työssä olevien kyselytutkimus, profiilitutkimus ja kliininen tutkimus ovat valmistuneet.

Työssä olevien terveydentilaa, koettua työkykyä ja eläkeasenteita tutkittiin henkilöiden kotiin lähetetyn kyselylomakkeen avulla. Otanta käsitti yhteensä 6268 viranhaltijaa ja työntekijää, jotka olivat 45—57-vuotiaita.

Vastausprosentti oli 85,3. Henkilöt edustivat 40 eri ammattiryhmää. Tarkoituksena oli ammattiryhmien välisten erojen selvittäminen. Työssä olevien kyselytutkimus oli perustana muille osatutkimuksille.

Profiilitutkimukseen valittiin 129 kyselyyn vastannutta henkilöä, jotka edustivat 88 erilaista

ammattinimikettä. Heidän työnsä kuormitustekijät määritettiin kokonaisvaltaisesti työpaikoilla. Ammattinimikkeistä muodostettiin työn sisällön perusteella 13 homogeenista profiiliryhmää. Tarkoituksena oli tarkastella terveydentilan ja koetun työkyvyn eroja profiiliryhmien välillä.

Kliiniseen tutkimukseen valittiin kyselytutkimukseen vastanneista terveydentilan ja koetun työkyvyn perusteella yhteensä 179 henkilöä. Tutkimuksen tarkoituksena oli selvittää, miten kyselytutkimuksessa ilmoitettu koettu työkyky ja kliinisesti määritetty työkyky vastaavat toisiaan, sekä kuinka luotettava on kyselymenetelmällä kerätty terveydentilaa koskeva tieto. Kliininen tutkimus käsitti tuki- ja liikuntaelimestön, hengitys- ja verenkiertoelimestön sekä psykologisia tutkimuksia.

Kyselytutkimus luotettava

Alustavat tulokset osoittavat, että kyselymenetelmällä kerätty terveydentilaa koskeva tieto osoittautui varsin luotettavaksi kliinis-lääketieteellisten tutkimusten perusteella.

Koetun ja mitatun toimintakyvyn vastaavuus oli noin puolella henkilöistä yleisesti ottaen hyvä. Poikkeavuutta ilmeni kumpaankin suuntaan kuitenkin

kin yleensä siten, että oma arvio työ- tai toimintakyvystä oli yliarvio kliinisesti määrättyyn verrattuna.

Tulokset viittasivat edelleen siihen, että koettu työ- ja toimintakyky perustui lähinnä fyysisen toimintakyvyn arvioon.

Sekä 40 ammattiryhmän että 13 profiiliryhmän välillä esiintyi huomattavaa eroa tuki- ja liikuntaelinten ja verenkiertoelinten sairastavuudessa. Sairastavuus ja huono työkyky liittyivät toisiinsa tietyissä ammattinimikkeissä sekä profiiliryhmissä.

Kaatopaikkatyö, kuljetustyö, apu- ja asennustyö ja kodinhoitotyö erottuivat muista keskita- soa sekä sairaammiksi että huonotyökykyisemmiksi profiiliryhmiksi.

Miesten ammattinimikkeistä korostuivat kaatopaikkatyöntekijät, muut liikennetyöntekijät ja työkoneenkuljettajat sekä kone- ja putkiasentajat. Naisten ammattinimikkeistä puolestaan siivoojat, sairaala-apulaiset, keittiöapulaiset, kotiaivustajat/kodinhoitajat sekä rakennus- ja lakaisutyöntekijät.

Näiden lisäksi sairastavuus ja huono työkyky ilmenivät myös miessosiaalitarkeilla ja lastentarhaopettajilla.

Erot huomattavia

Ikäryhmien väliset erot sairastavuudessa liittyivät ainakin osittain työn sisältöön, sillä profiiliryhmien välillä oli huomattavia eroja. Ikäryhmien välisiin eroihin vaikutti myös sairastavuuden taso ikäryhmissä 44–46 v. Ikäryhmien tasoerot eivät vaikuttaneet sairauskohtaisilta. Naisten ja miesten välillä ei ilmennyt sairastavuudessa yleisesti ottaen olennaisia eroja.

Tiivistelmä

Alustavat tulokset osoittivat, että sairastavuudessa ja koetussa työkyvyssä esiintyi siinä määrin eroja ammatti- ja profiiliryhmien välillä, ettei yhtä ja samaa eläkeikää voida pitää kaikille perusteltuna. Ammateittain porrastettua eläkeikää nykyisessä muodossa eivät tulokset myöskään tue.

Työn sisällön, sairastavuuden ja koetun työkyvyn perusteella ammattinimikkeet voidaan ryhmitellä profiiliensa perusteella esimerkiksi kolmelle eri tasolle eläkeiän suhteen (taulukko 1).

Kuitenkin yksilölliset eroavaisuudet työkyvyssä (kuva 1) ovat alustavien tietojen mukaan siksi huomattavat, että käytettävissä olevat tulokset tukevat sekä työn sisällön että työntekijän yksilöllisyyden yhdistelmää eläkeiän perusteina.

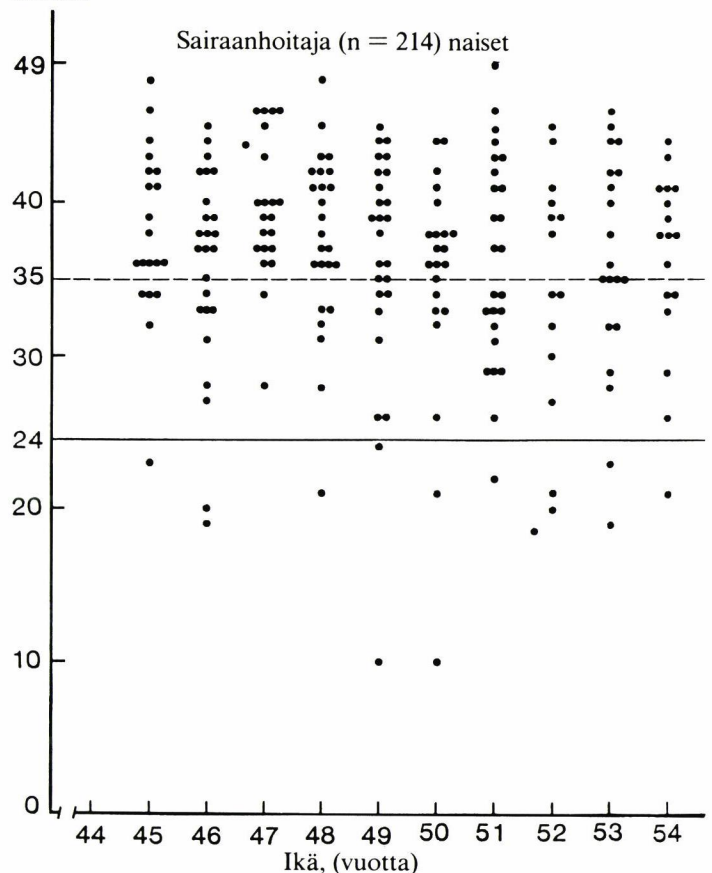
Tulokset eivät sulje pois mahdollisuutta, että yksilöllinen liukumatarve voi osoittautua niin laajaksi, että se pitää sisällään myös ehdotuksen työn sisällön mukaisesta kolmitasoisuudesta eläkeiän suhteen.

Juhani Ilmarinen,
LitT, dosentti
Työterveyslaitoksen
työfysiologian jaoksen
vt. toimistopäällikkö

TAULUKKO 1. Eläkeiän tarkastelua ryhmitasolla. Profiiliryhmien sijoittuminen kolmelle eri eläkeikätasolle sairastavuuden ja koetun työkyvyn perusteella. Vertailuksi on esitetty nykyisen eläkeiän vaihtelu kunkin profiiliryhmän eri ammattien välillä.

Profiiliryhmä	Nykyisen eläkeiän vaihtelu profiiliryhmän eri ammattien välillä (vuotta)	Sairastavuuden ja työkyvyn perusteella arvioitu eläkeikä
Kuljetustyö	55—63	Varhaisin eläkeikä (suurin sairastavuus, suurin huonotyökykyisyys)
Asennustyö	55—63	
Kodinhoitotyö	58—63	
Aputyö	60—63	
Kaatopaikkatyö	63	
Työnjohto	55—63	Keskimäinen eläkeikä
Sairaanhoidotyö	57—60	
Hallinnoll. työ	57—63	Korkein eläkeikä (matalin sairastavuus, matalin huonotyökykyisyys)
Opetustyö	60—63	
Toimistotyö	63	
Lääkärin työ	63	

Työkykyindeksi



Työkykyindeksin pisteluvut henkilöittäin ja ikävuosittain naisraaanhoidajilla. Alempi taso (24) ilmaisee indeksin mukaisen alentuneen työkyvyn rajan. Ylempi taso (35) ilmaisee koko aineiston työkykyindeksin keskiarvon. Kuva korostaa työkykyindeksin huomattavaa yksilöllistä vaihtelua, johon iällä ei ole suoranaista vaikutusta.

Lähde: Kunnallisten viranhaltijain ja työntekijäin eläkeikien perusteiden tutkimus. alustava raportti. Työterveyslaitos 14. 2. 1983.

LUOTTOVAKUUTUKSEN KORVAUKSET EIVÄT LUOTTOTAPPIOITA

Eläketurvakeskuksen luottovakuutustoiminnan onnistumisen perusta on sen toteuttaminen selkeästi vakuutustoimintana: luottovakuutusten perusteella maksettuja korvauksia ei pidetä luottotappioina vaan toiminnan luonnollisina osina.

Periaatteeltaan luottovakuutus siis eroaa pankkitakauksesta. Ero ei kuitenkaan ole luottovakuutuksesta keskusteltaessa aina selvä.

Eläketurvakeskuksen suhtautuminen luottovakuutuksesta aiheutuviin riskeihin on luonnollinen seuraus sen asemasta luottovakuutuksenantajana ja Eläketurvakeskuksen luottovakuutuksen tehtävästä työeläkejärjestelmän piirissä.

ETK:n luottovakuutuksen erääksi tehtäväksi jo alunperin todettiin halvan vakuusvaihtoehtojen tarjoaminen yrityksille, jotka saavat lainan eläkevakuutusyhtiöltä. Mitään markkinointitavoitetta ei sen sijaan luottovakuutukselle annettu.

Koska Eläketurvakeskus ei ole kenenkään omistama, sen luottovakuutukselle ei voi olla omistajien lausumaa tulostavoitetta. Tästä syystä luottovakuutus ei kilpaile markkinoista eikä pyri keräämään esim. tuottavia suurasiakkaita itselleen.

Maksu riskin mukaan

ETK:n luottovakuutuksen halpuus perustuu siihen, että sen maksu on riskin mukaan porrastettu vakuutusmaksu. Maksu on kuitenkin käytännössä johdettava melko rajoitetuista yritystyytöistä koskevista tiedoista. Täydellistä yritystutkimusta ei voida tehdä joka asiakkaasta, koska vakuutuksia on paljon.

Takaus ja vakuutus

Vakuutusyhtiön luottovakuutuksen ja pankkitakauksen yhtäläisyydet ja erot perustuvat siihen, että vakuutusyhtiöt antavat luottovakuutuksia ja pankit takauksia samaan tarkoitukseen.

Sopimuksilla on toki muitakin kuin pelkästään teknisiä eroja, jollainen on esimerkiksi se, että takauksesta aiheutuvan vastuun vakuutusyhtiö ja pankki kirjaavat tilinpäätöksissään eri tavalla, tai se, että suunnilleen samansisältöisen sopimuksen nimellä on toisessa tapauksessa vakuutus sopimus ja toisessa takaus sopimus. Suurempi ero sisältyy itse takaus- ja vakuutus käsitteisiin.

Takauksen luonteen mukaisesti on, että takaaja asiantunteuksensa perusteella vakuuttaa suoritusvelvollisen osapuolen pystyvän täyttämään veloitteensa. Jos näin ei kuitenkaan tapahdu, on kysymyksessä takaajan arviointivirhe. Sen takaa ja joutuu korvaamaan ja sitä nimitetään silloin luottotappioksi. Tällaisten erehdysten kustannukset takaaja maksaa ottamistaan vakuuksista tai omista varoistaan.

Takauksestaan takaaja voi periä ns. provision, mutta ei varsinaista riskiin kohdistuvaa maksua, ellei kysymyksessä ole vakuutuslaitoksen antama luottovakuutus.

Luottovakuutuksen antaja taas ottaa kantaakseen riskin siitä mahdollisuudesta, että suoritusvelvollinen ei pystykään täyttämään veloitettaan. Vakuutusyhtiön antaja ottaa riskin vakuutusmaksua vastaan ja olettaa, että tilastollisella varmuudella josakin tapauksessa korvaus joudutaan maksamaan.

Sitä ei kuitenkaan makseta vakuutusyhtiön omista varoista vaan vakuuksista ja vakuutusyhtiön maksamista vakuutusmaksuista.

Virhe riskin arvioinnissa

Jos takaaja tekee virhearvioinnin mennessään takaukseen toisen puolesta, voidaan syystä epäillä virheen tehneen henkilön ammattipätevyyttä. Jos virhe on paha, kysymyksen voi tulla siirto toisiin tehtäviin. Pahimmissa tapauksissa virheen tehnyt joutuu lähtemään takaajan palveluksesta. Tämä on erittäin tehokas tapa vähentää virheiden todennäköisyyttä, mutta samalla se estää myös tehokkaasti riskinottoa.

Luottovakuutuksen kohdalla ei pitäisi liiaksi kiinnittää huomiota yksittäisiin virhearviointeihin. Kysymys on sentään vakuutuksesta. Jokainen korvaustapaus tulisi käsitellä uudeksi havainnoksi, joiden avulla systemaattisesti voidaan parantaa, mutta jotka eivät johda henkilökohtaiseen vastuuseen, mikäli vakuutus on saatettu voimaan normaali järjestyksessä.

Vakuutusala on jo ajat sitten löytänyt omat riskienhallintamenetelmänsä. Ne poikkeavat osittain pankkien käyttämistä menetelmistä.

Luottovakuutus on kuitenkin hieman erikoisasemassa. Se on harvinainen vakuutuslaji, jota vielä yleisesti hoidetaan samoin tarifein ja menetelmin kuin pankkitakauksella. ETK:n luottovakuutuksen erikoisasema taas näkyy mm. siinä, että se suuruusluokaltaan hyvinkin jo yksin vastaa kaikkien maassamme luottovakuutustoimintaa harjoittavien vakuutusyhtiöiden

luottovakuutusten yhteismäärää.

Sen vuoksi riskien arviointi ja hallinta monipuolisesti käsitettyinä muodostavat ETK:n luottovakuutustoiminnalle oman haasteellisen ongelma- kenttäänsä.

ETK:n luottovakuutus on vakuutustoimintaa

ETK:n luottovakuutuksen tähänastisen toiminnan menestyksen yhtenä selityksenä on se, että luottovakuutus ETK:ssa käsitettiin jo alun perin vakuutustoiminnaksi ja toteutettiin selvästi vakuutustoiminnan periaatteita noudattaen.

Yksinkertaistaen ja yleistäen voidaan sanoa, että kyky kantaa riskiä ja taito korvata vahinkoja niistä oppia keräten ovat menestyksellisen luottovakuutustoiminnan avaimet. Vain siten on mahdollista hoitaa luottovakuutus massatuotantona keski- suurten ja pientenkin yritysten tarpeet täyttäen suurten ohella.

Eläketurvakeskuksen luottovakuutuksen nykyinen toimintalinja on siis todettava onnistuneeksi. Riskien arviointia on tietenkin edelleen kehitettävä satuvista vahingoista kokemusta keräten. Tariffia on korjattava sellaisilla alueilla, joilla se havaintojen mukaan ei johda oikeaan tulokseen. Riskin ottoa on kartettava, kun kuviossa on mukana liike-elämän liepeillä liikkuvia hämärämiehiä, joiden eräänä ansaintakeinona on yritysten saattaminen konkurssiin. Tällaisten tapausten osuus yrittäjämaailmasta näyttää kuitenkin olevan verraten vähäinen. Saavutettu säästö on kokonaisuuteen suhteutettuna melko pieni.

Kokemukset hävmentävät epäluuloja

Luottovakuutustoimintaan suhtaudutaan monissa maissa yhä varsin epäluuloisesti. Se kuvastaa toisaalta alan outoutta, toisaalta vakuutusyhtiöiden ja pankkien yhteispelin muotoja.

On mm. pelätty, että luottovakuutuksen piiriin helposti voisi kertyä huono asiakaskunta, koska pankit kuitenkin pitävät kiinni omista hyvistä asiakkaitaan. Juuri siksi vakuutusyhtiöt ovat halunneet pitää luottovakuutuksen samankaltaisena kuin pankkitakaus. Ne eivät esimerkiksi halua antaa sitä muulloin kuin niissä tapauksissa, joissa pankkikin voisi antaa takauksen.

ETK:n kokemukset ovat omiaan hälvmentämään tätä epäluuloa. Käytännössä yritykset voivat melko vapaasti valita, mitä vakuuksia he käyttävät eläkelainoissaan. Tällöin riskin mukaan porrastettu tariffi karsii riittävän hyvin huonot yritykset luottovakuutuskannasta.

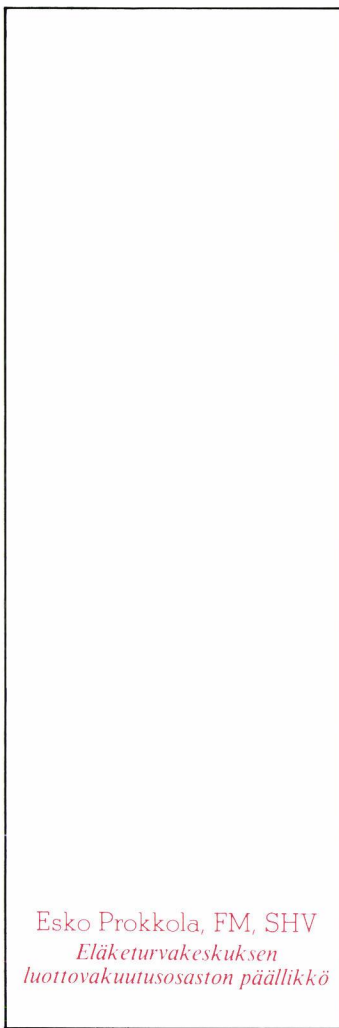
Toinen luottovakuutukseen kohdistuva joissakin maissa yhä vallitseva epäluulo on käsitys, ettei luottovakuutusta voida myöntää omavelkaisena takauksena.

Omavelkaisessa takauksessa korvauksensaajan, esimerkiksi lainanantajan, ei tarvitse osoittaa, että vahinko on lopullinen ja velallinen maksukyvytön. Tätäkään seikkaa ETK:n luottovakuutuksen kokemukset eivät pidä pahana. Korvauksen maksaminen nykyisten luottovakuutusehtojen mukaan jo ennen kuin konkurssi on käsillä, on voinut jopa parantaa ETK:n asemaa. Saatavia on siten päästy velkomaan varhaisemmassa vaiheessa, kuin vanhempien luottovakuutusehtojen mukaan, jotka määrittivät luottovakuutuksen lailliseksi takaukseksi.

Sopiiko ETK:n luottovakuutus malliksi?

Vahinkovakuutusyhtiöiden luottovakuutuksessa on siis edelleen eräitä pankkitakauksen piirteitä. ETK:n tähänastisten kokemusten perusteella näyttää kuitenkin ilmeiseltä, että luottovakuutuksen hoitaminen on mahdollista myös selväpiirteisellä vakuutuksena, tosin tietyn edellytyksin.

Riskien analysointiin on kiinnitettävä jatkuvasti huomiota. Myös vakuutusten myöntämismenettelyä on kehitettävä siten, että normaaliin vakuutustoimintaan kuulumattomat riskit voidaan tehokkaasti poistaa. Silloin kun luottovakuutusten tai takauksen antaminen on rahalaitokselle sivutoimintaa, jonka tarkoituksena on lähinnä muun toiminnan tukeminen, ETK:n luottovakuutus ei kelpaa esimerkiksi.



Esko Prokkola, FM, SHV
Eläketurvakeskuksen
luottovakuutusosaston päällikkö

VANHENEMISEN MAAILMAN- KONFERENSSI

SUOMALAIS- TOIMIKUNNAN SILMIN

YK:n järjestämä vanhenemisen maailmankonferenssi järjestettiin vuoden 1982 kesällä. Erityinen Suomen toimikunta on pohtinut kokouksen antia.

Tuloksena syntynyt mietintö on merkittävä lisä maamme gerontologiseen ajatteluun ja toimintaan. Näin suuri työ antaa aihetta myös lisäkysymyksiin ja reuna-huomautuksiin.

Tarkastelen seuraavassa lyhyesti mietintöä ja erityisesti sen työtä ja toimeentuloturva koskevaa osaa.

Keskeisiä periaatteita

Toimikunta katsoo, että Suomen vanhuspolitiikka on periaatteessa maailmankonferenssissa esitettyjen peruseriaatteiden mukaista. Toisaalta meillä nähdään vielä esiintyvän negatiivista asennoitumista vanhuk-
sia ja vanhuspolitiikkaa kohtaan.

Vanhuspolitiikan pyrkimyksenä on järjestää vanhusväestölle mahdollisimman korkea elämänlaatu ja hyvinvointi, turvata heidän it-
senäisyytensä ja säilyttää heidän vireytensä.

Vanhusväestön hyvinvoinnin katsotaan merkitsevän myös koko väestön hyvinvointia. Ery-
tyisesti halutaan korostaa myönteistä vanhuskuva. Vanhuspolitiikassa ei ole kysymys vain huollon ja hoivaamisen tarpeen lisäyksestä, vaan vanhus pitäisi nähdä aktiivisena, osallistuvana ja mahdollisimman omatoimisena yksilönä. Vanhusten henkiseen hyvinvointiin liittyvät kysymykset nähdään haasteellisina.

Vanhuuden turvallisuuden katsotaan rakentuvan keskeisesti perhe- ja lähimmäissuhteiden varaan. Iäkkäiden naisten asemaan halutaan kiinnittää huomiota. Kaikkein vanhimman

väestöosan kasvu ja palvelutarpeet ansaitsevat myös erityistä huomiota.

Yhtenä keskeisenä vanhus-
työn vaikeutena pidetään eri palvelujärjestelmien eriytyneisyyttä ja yhteistyön puutetta.

Keskeistä tietoa

Mietinnössä tarkastellaan vanhuspolitiikan eri lohkoja perusteellisesti. Tällöin nousee esiin monia keskeisiä tietoja eri alueilta. Lähes kaikki toimenpide-ehdotukset vaikuttavat tarpeellisilta. Joukkoon mahtuu useita kymmeniä ehdotuksia, joiden mukaan jotain asiaa on tuettava, lisättävä, kehitettävä jne.

Puutteena pitäisin sitä, että mietinnössä ei missään kohdin puututa siihen, k e n e n tulisi tukea, lisätä tai kehittää näitä asioita, ts. ei nimetä toiminnan subjektia tai subjekteja. Myöskin se, m i t e n näitä asioita tulisi tukea ja kehittää jää avoimeksi, ts. suositusten edellyttämiä keinoja ei juuri pohdita yleistaso p idem-
mälle.

Saattaa olla, että on tarkoituksella pyrittykin tällaiseen muotoon puuttumatta lähemmin toteuttamiskysymyksiin.

Suosituksat jäävät kuitenkin tällöin helposti ajatuksiksi, joiden erinomaisuudesta kaikki ovat yhtä mieltä, mutta joista kenenkään ei varsinaisesti tarvitse huolehtia.

Subjektien ja käytettävissä olevien keinojen tarkempi erittely olisi saattanut edesauttaa suositusten toimeenpanoa.

Työ- ja toimeentuloturva koskevassa kappaleessa käsitellään mm. vanhojen ikäluokkien työttömyyttä, ikäänntyneiden työntekijöiden asemaa työelämässä, sosiaalivakuutusjärjestelmää ja siirtymistä työstä eläkkeelle.

Mietinnössä todetaan, että Suomessa ovat asiat näissä kohdissa monessa suhteessa hyvin.

Niinpä Suomessa ei katsota esiintyvän ikään perustuvaa syrjintää työmarkkinoilla. Eläke-
aikaista toimeentuloa pidetään verrattain tyydyttävänä ja työ-
lainsäädännössä ei nähdä esiintyvän YK:n suositusten kanssa ristiriitaisia piirteitä.

Yhdenvertaistako?

Voidaan kuitenkin kysyä, onko tilanne Suomessa todella näin myönteinen. Takaako esimerkiksi yritysten henkilöstöpolitiikka suosituksen mukaisen yhdenvertaisen kohtelun työntekijöille iästä riippumatta?

Vaikeissa tilanteissa tapahtuva henkilöstön vähentäminen on ilmeisesti kohdistunut aika suuressa määrin vanhempaan väkeen mm. erilaisten eläkejärjestelyjen muodossa.

Käsitys siitä, että eläkeikäinen toimeentulo tulee olemaan Suomessa niin hyvä, että eläketurvan kehitystarpeet ovat lähinnä vain laadullisia, olisi kai-
vannut seurakseen myös nykytilanteesta tehtäviä johtopäätöksiä.

Suosituksien edellyttämiä työ-
elämän erityisjärjestelyjä vanhemmille työntekijöille ei meillä ole juuri tarjolla. Vanhojen ikä-
luokkien jatko- ja täydennys-
koulutus lienee myös harvinaista. Yrityksiä eläkkeelle siirtymisen helpottamiseksi on tehty, mutta ovatko ne johtaneet todella merkittäviin tuloksiin? Meillä ei myöskään yleensä suosita eläke-
iän täyttäneiden henkilöiden työn jatkamista.

Tämän alueen toimenpidesuosituksissa todetaan tarpeelliseksi pyrkiä siihen, että osittainen tai satunnainen työnteko olisi vanhuk-
sille taloudellisesti perusteltua. Tarve kehittää joustavaa eläkkeelle siirtymistä ja erityisesti ajatus kotona tapahtuvan hoidon huomioon ottamisesta eläketurvassa ovat hyviä suosituksia.

Huoltovelvollisuuden yksityiskohtien huomiointi on suosituksen mukaisesti aiheellista. Mutta onko niiden merkitys työ- ja toimeentuloturvan kokonaisuudessa kovinkaan huomattava? Eläketurvan rahoituksesta huolehtiminen on tietysti tärkeää, mutta toisaalta rahoituksesta huolehtiminen on tavallaan itsestään selvyys, välttämätön tosiasia, joka pätee kaikessa toiminnassa ja kehittämisessä ilman erityistä suositustakin.

Paine työstä pois

Vanhoissa ikäluokissa ei meillä tunneta yleensä painetta työntekoon, mutta kylläkin siitä pois. YK:n suositus vanhojen työllistämisestä ei ole sopuoinnussa Suomessa vallitsevien yleisten asenteiden kanssa. Tämä olisi voitu ottaa tarkemmin huomioon Suomen toimikunnan mietinnössä.

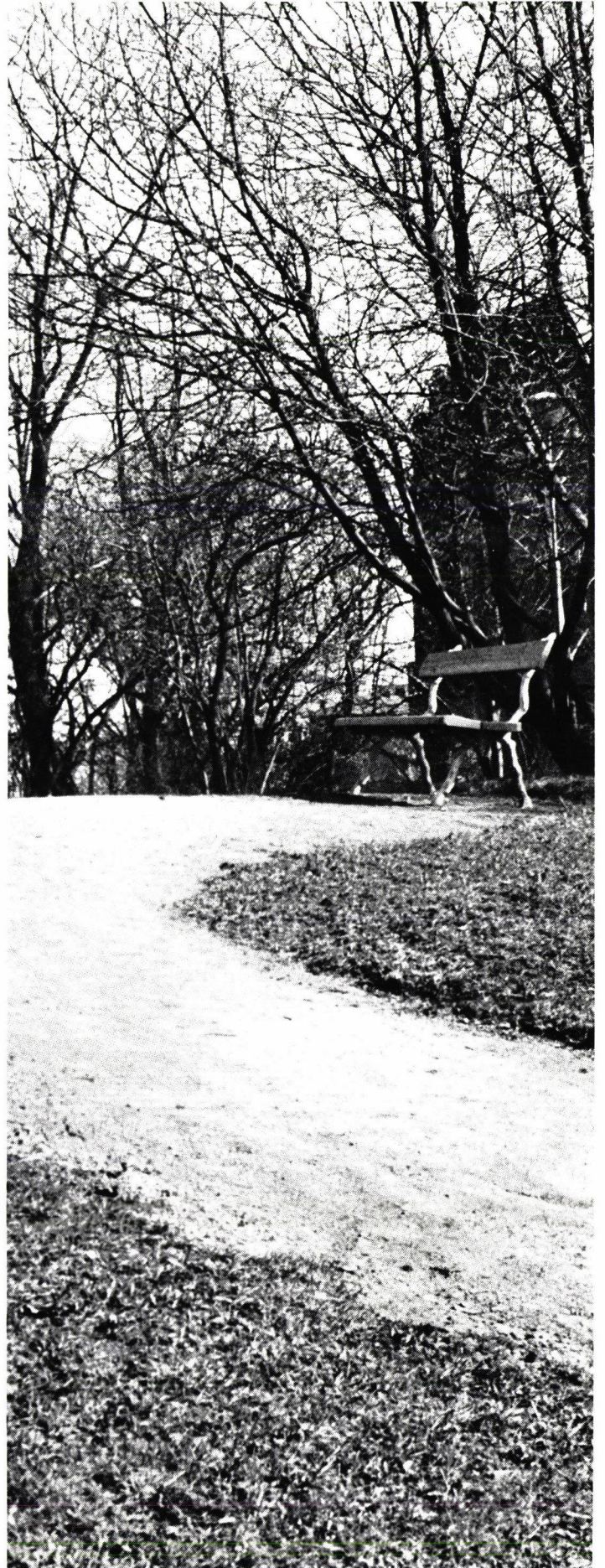
Mietinnössä yhteenvetona esitetyt yhdeksän keskeisintä suositusta ovat kaikki tavoitteina hyviä. Niissä kiinnitetään huomiota mm. vanhenemiseen ja vanhuspolitiikan lohkoihin liittyvän tutkimustoiminnan ja kansainvälisen tietojenvaihdon edistämiseen.

Monitieteellisen tutkimuksen ja yliopistotasaisen opetuksen kehittäminen sekä yhteistyö Suomen ja muiden maiden välillä ovatkin mielestäni gerontologian kehittämisen peruskysymyksiä meillä.

Viimeisenä yleissuosituksena esitetty ajatus seuranta- ja arviointijärjestelmän perustamisesta näissä asioissa on todella kannatettava.

Onhan toivottavaa, että mainiot suositukset johtavat myös mahdollisimman konkreettisiin toimenpiteisiin. Nämä yhdeksän keskeistä suositusta sisältävä ”yhdeksän käskyä” päättäjille.

Simo Forss, VTT
Eläketurvakeskuksen
tutkimusosaston yhteyspäällikkö



Vakuutustutkinto ja ylempi vakuutustutkinto

Vakuutustutkinnon ja ylempien vakuutustutkinnon tarkoituksena on vakuutusalan ammatillisina tutkintoina lisätä suorittajiensa ammattitaitoa vakuutusosalta, yhtenäistää alan ammatillista tasoa, kohottaa alan arvostusta ja antaa suorittajille mahdollisuus osoittaa saavuttamansa pätevyys.

Tutkinnot toimeenpanee Suomen Vakuutusyhtiöiden Keskusliiton koulutusyksikkö, Vakuutusalan Koulutuskeskus koulutusasiain neuvottelukunnan johdon ja valvonnan alaisena apunaan vakuutusalan tutkintokomitea.

Maj-Britt Johansson
Vakuutusalan koulutuskeskuksen tutkintosihteeri

Vakuutustutkinto

Vakuutustutkintoon kuuluu kymmenen ainesuoritusta, kuusi pakollista ja neljä valinnaista ainetta. Valinnaisista aineista vähintään kahden on oltava vakuutuslajiaineita ja vähintään yhden ryhmästä muut aineet, kymmenes aine voi olla joko vakuutuslajiaine tai muu aine. Ks. oheinen luettelo.

Vakuutustutkintoa opiskellaan itseopiskeluna. Tutkintoon ilmoittaudutaan ennakolta ilmoitettuun päivämäärään mennessä, noin kuusi viikkoa ennen tenttiä. Vakuutustutkinnon osallistumisilmoitteita saa yhtiön koulutusosastolta tai Vakuutusalan koulutuskeskuksesta.

Tenttejä järjestetään kolme kertaa vuodessa viidellä paikkakunnalla, Helsingissä, Turussa, Tampereella, Mikkelissä ja Oulussa.

Vakuutustutkintoa opiskelee vuosittain noin 2500 henkilöä ja vuosittain valmistuu noin 220 henkilöä. Tutkinto on sääntöjen mukaan suoritettava viidessä vuodessa. Ainesuorituksia voidaan uusia. Valmistuakseen on opiskelijan saatava kymmenen aineen keskiarvoksi 2. Arvosanat tenteistä ovat 1–4.

Vakuutustutkinnon suorittamisesta annetaan todistus. Todistuksen saaneella on oikeus käyttää arvonimeä vakuutustutkinnon suorittanut, VTS. Vakuutustutkinnon suorittaneelle myönnetään lisäksi hakemuksesta diplomi.

Ylempi vakuutustutkinto

Ylempään vakuutustutkintoon kuuluu vakuutustutkinto tai Tampereen yliopistossa suoritettu yleinen vakuutustutkinto tutkintokomitean kussakin tapauksessa erikseen antaman päätöksen nojalla.

Lisäksi tutkintoon kuuluu kahden vakuutuslajiaineen, kahden muun aineen ja kolme pääainetenttiä, vakuutusalan yleisseminaari, kaksi erityisseminaaria ja tutkielma. Ks. oheinen luettelo.

Vanhenemis- ja arvosanasäännöt ylempässä vakuutustutkinnossa ovat samat kuin vakuutustutkinnossa eli 5 vuotta ja tenttien keskiarvo 2.

Pääaineiden suoritusilaisuuksia järjestetään kahdesti vuodessa Helsingissä. Ylempää vakuutustutkintoa opiskelee tällä hetkellä noin 370 henkilöä ja vuosittain valmistuu 15–20.

Ylempien vakuutustutkinnon suorittamisesta annetaan todistus ja hakemuksesta diplomi. Todistuksen saaneella on oikeus käyttää arvonimeä ylempien vakuutustutkinnon suorittanut, YVTS.

Suoritusjärjestys valittavissa

Vakuutustutkinnon tenttien suoritusjärjestyksestä ei ole sääntöjä eikä ohjeita, vaan suorittaja voi itse valita haluamansa järjestyksen. Mikäli yhtiö järjestää ”preppausta” tms., se on kuitenkin syytä ottaa huomioon ennen ilmoittautumista.

Ylempien vakuutustutkinnon suoritusjärjestys on niin ikään suorittajan itsensä valittavissa, mutta vakuutusalan tutkintotoiminnan ohjesäännössä oleva järjestys on suuntaa antava ja tätä järjestystä kannattaa seurata mahdollisimman tarkkaan.

Tutkielma on ohjesäännössä viimeisenä, mutta tutkielman teko on syytä aloittaa jo ennen kuin kaikki tentit ja seminaarit on suoritettu.

Vakuutusalan koulutuskeskus toimittaa yhtiöihin tiedot tenttien ajankohdista, ilmoittautumisajan päättymisestä sekä tenttiohjelman ja tutkintovaihtimukset. Vakuutustutkinnon suorittamisesta kiinnostuneiden on syytä tiedustella yhtiön koulutusosastolta tenttiajankohdista sekä ennen jokaista suoritusilaisuutta tutustua tutkintovaihtimuksiin ja ao. suoritusilaisuuden ohjelmaan.

Vakuutustutkinto

Vakuutustutkintoon kuuluu neuvottelukunnan vahvistamien tutkintovaatimusten mukainen hyväksyttävä suoritus seuraavissa aineissa:

1. Pakolliset aineet
 - 1.1. Liiketoiminta
 - 1.2. Yhteiskuntatalous
 - 1.3. Vakuutusoppi ja -oikeus
 - 1.4. Vakuutusten markkinointi
 - 1.5. Asiakaspalvelu
 - 1.6. Sosiaalivakuutus
2. Valinnaiset aineet

Neljän valinnaisen aineen suoritus siten, että niistä vähintään yksi on ryhmästä 2.1.1.—2.1.7. sekä vähintään yksi ryhmästä 2.1.1.—2.1.14. sekä vähintään yksi ryhmästä 2.2.1.—2.2.6.

 - 2.1. Vakuutuslajiaineet
 - 2.1.1. Henkivakuutus
 - 2.1.2. Eläkevakuutus
 - 2.1.3. Lakisääteinen tapaturmavakuutus
 - 2.1.4. Moottorijoneuvovakuutukset
 - 2.1.5. Palovakuutus
 - 2.1.6. Tavarankuljetusvakuutus
 - 2.1.7. Vastuuvakuutus
 - 2.1.8. Merikasko- ja lentovakuutus
 - 2.1.9. Keskeytysvakuutus
 - 2.1.10 Yksityistapaturmavakuutus
 - 2.1.11. Metsävakuutus
 - 2.1.12. Koti-, kiinteistö- sekä muut yhdistelmäpalo- vakuutukset
 - 2.1.13. Konevakuutus
 - 2.1.14. Takuu- ja luottovakuutus
 - 2.2. Muut aineet
 - 2.2.1. Liikekirjeenvaihto
 - 2.2.2. Organisaatiopsykologia
 - 2.2.3. Sosiaalipolitiikka
 - 2.2.4. Tietojenkäsittely
 - 2.2.5. Yrityksen laskentatoimi
 - 2.2.6. Asiakirja- ja toimisto-oppi

Ylempi vakuutustutkinto

Ylempään vakuutustutkintoon kuuluvat koulutusasiain neuvottelukunnan vahvistamien tutkintovaatimusten mukaiset suoritukset seuraavasti:

1. Vakuutustutkinto tai Tampereen yliopistossa suoritettu yleinen vakuutustutkinto tutkintokomitean kussakin tapauksessa erikseen-antaman päätöksen nojalla.
2. Vakuutuslajiaineet

Kahden sellaisen vakuutustutkinnon kohdan 2.1. mukaisen vakuutuslajiaineen suoritus, joita ei ole suoritettu vakuutustutkinnon yhteydessä. Näistä ainakin toisen on oltava vakuutustutkinnon vakuutuslajeista 2.1.1.—2.1.7.
3. Vakuutusalan yleisseminaari

Seminaarin pääalueet ovat: yksityisen vakuutusalan toimintaperiaatteet, organisaatiot ja suhteet yhteiskuntaan.
4. Pääaine

Pääaineeksi voidaan valita jokin seuraavista aineista:

 - 4.1. Markkinointi
 - 4.2. Hallinto
 - 4.3. Vakuustekniikka

Pääaineen suoritus koostuu kolmesta osasuorituksesta, joista yksi saa olla toisen pääaineen alueelta.
5. Muut aineet

Kahden sellaisen vakuutustutkinnon kohdan 2.2. mukaisen aineen suoritus, joita ei ole suoritettu vakuutustutkinnon yhteydessä.
6. Erityisseminaarit

Kahden erityisseminaarin suoritus. Nämä voidaan valita seuraavista seminaareista:

 - 6.1. Palveluseminaari
 - 6.2. Myyntiseminaari
 - 6.3. Johtamiseminaari
 - 6.4. Esitys- ja neuvottelutaidon seminaari
 - 6.5. Kouluttajaseminaari
 - 6.6. Korvausasiain seminaari
 - 6.7. Muu koulutusasiain neuvottelukunnan hyväksymä seminaari

Seminaarien tulee olla järjestetty Vakuutusalan koulutuskeskuksen valvonnassa.
7. Tutkielma

Tutkielma pääaineen alueelta.

MIKSI NÄIN?

ELÄKKEILLEKÖ YLÄRAJA?

Eläkekattoa on julkisessa keskustelussa vaadittu. Paljonko se säästäisi eläkemenoja? Vastajana on Eläketurvakeskuksen toimitusjohtaja Matti Uimonen.

— Jos eläkekatto olisi 8000 markan kuukausieläkkeessä, kaikissa eläkemenoissa säästöä olisi runsaat 0,5 prosenttia. 6000

markan katto säästäisi noin 1,5 prosenttia.

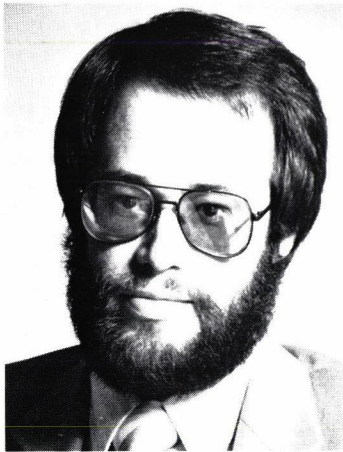
— Työeläkkeiden leikkaaminen on periaatteessa erittäin arveluttavaa. Työeläkehän on sovitettu määräytyväksi koko palkasta. Lisäksi Ruotsin esimerkki osoittaa, että lisäeläkejärjestelyillä koko eläkekatto puhkataan varsin pian.

TAPIOLA AURAA JA POHJAA KILPAILUKYKYISEMPI



Matti Uimonen

ELÄKE-SAMMOSTA KESKISUURI ELÄKEVAKUUTUSYHTIÖ



Rauno Nurmi

Sampo-yhtiöiden hanke oman eläkevakuutusyhtiön perustamiseksi on herättänyt ansaittua huomiota. Mistä tämä hanke lähti liikkeelle, Sampo-yhtiöiden kehityspäällikkö Rauno Nurmi?

— Sikäli kuin minä taustaa tunnen, tämä on lähinnä johtajien Katajan ja Lassilan neuvottelun tulos. Sampo on ainoa suuri vakuutusyhtiö, jolla ei ole omaa eläkevakuutusyhtiötä. Tilanne tällaisena olisi saattanut johtaa eläkevakuutuskilpailuun. Olemme sitä mieltä, että oman yhtiön olemassaolo rauhoittaa tilannetta ja estää asiattoman kilpailun.

Kyseessä on siis pyrkimys markkinoiden stabilisointiin eikä merkki kilpailusta, kuten on arveltu. Minkäläinen profiili sitten Eläke-Sammolle rakennetaan, miten se tulee poikkeamaan muista olemassa olevista yhtiöistä?

— Sampo-yhtiöillä on oma tunnettu profiilinsa, johon Eläke-Sammoon on sovitava. Sen piirteitä ovat kehittyvyys, vakavaraisuus, asiakaskeisyys. Eläke-Sampo tulee harjoittamaan lakisääteistä eläkevakuutus toimintaa, se ei siis voi hakeu-

tua mitenkään erityisesti omille linjoille.

Voidaanko Eläke-Sammon asiakaspiiriä luonnehtia jollakin määreellä? Esimerkiksi Kalervo puhuu usein itsestään pientyöntäjien yhtiönä.

— Eläke-Sammon asiakaspiiristä tulevat muodostamaan suuren osan keskisuuret. Mitään erityisiä alueellisia painopisteitä ei tule olemaan.

Minkälaisessa aikataulussa hanke on määrä toteuttaa?

— Eläke-Sampo -niminen vakuutusosakeyhtiö on perustettu, toimilupahakemus on valtioneuvostossa (haastattelu tehtiin puhelimitse 13. 4.). Pohjola, Sampo ja Ilmarinen ovat sopineet, että kaikki pyrkivät toimimaan siten, että toiminta voi alkaa 1. 1. 1984.

Saatteko eläkeasiat osaavan henkilökunnan rekrytoiduksi siihen mennessä?

— Meillä on hoitosopimus Ilmarisen kanssa. Ilmarinen hoitaa juoksevat asiat, teknisen puolen, noin kolmen vuoden ajan. Siirtymäkaudella organisaatio rakennetaan valmiiksi. Henkilöstön palkkaaminen alkaa tänä vuonna.

Ja markkinointi alkaa?

— Yhtiötä ryhdytään tekemään tunnetuksi vuoden lopulla. Tilanne on sikäli poikkeava, että yhtiö on alkaessaan jo keskisuuri.

Onko varhaista kysyä, kuinka suureksi yhtiö aikoo laajeta?

— Eläke-Sampo on pienempi kuin Vahinko-Sampo. Kasvunvaraa siis on. Tavoitteena on sama markkinaosuus kuin Vahinko-Sammolla.

Haastatteli YLLa

Aura ja Pohja yhtyvät uuden, vienti- ja maaseutuhenkisen Tapiola-nimen alle. Mikä on fuusion tausta, eläkeasiain johtaja Alpo Mustonen.

— Tarkoituksena on yhteisvoimin taata korkeatasoinen palvelu, vankempi kilpailukyky ja koko maan kattava asiakasläheinen palveluverkosto. Fuusiolle luovut pohjaa tähänastisen läheinen atk-yhteistyö ja yhteistoiminta ulkomaisessa jälleenvakuutuksessa. Yhtiöillä on samankaltainen tausta ja kummallakin palveluverkon laajentamisen ja modernisoinnin tarve.

Minkäläinen tulee olemaan Tapiola-yhtiöiden profiili?

— Tuttavallinen, palveluhenkinen, asiakasläheinen. Asian tuntevaa vakuutus- ja korvaus toimintaa. Uudistushenkinen, näkyvä, kuten nimikin velvoittaa. Tapiolahan on sijaintipaikkana kaikkialla tunnettu ja arvostettu.

Miten luonnehtisit Tapiolan asiakaskuntaa?

— Maaseudun yrittäjiä ja pieniä yrittäjiä paljon. Asiakas-yritystemme keskikoko taitaa olla yhtiöistä pienin. Taas keskikokoisia yrittäjiä meillä on vähän.

Fuusion aikataulu?

— Fuusio tapahtuu 31. 12. 1983. Sen jälkeen on vain Tapiola. Projektityöskentely on jo alkanut. Maaliskuussa eläkelinjat muuttivat Pohjantaloon ja henkivakuutus Aurataloon. Samat henkilöt hoitavat sekä Auran että Pohjan kantaa. Kenttäverkostot yhdistyvät vuoden 1984 alussa. Asiakaspalvelutoimistoista muutaman on jo yhdistynyt, loput yhdistyvät parin vuoden kuluessa, sitä mukaa kuin tilakysymykset ratkeavat.

Haastatteli YLLa



Alpo Mustonen

Alla olevalla palstalla Eläketurvakeskuksen lainopillinen johtaja Antti Suominen vastaa työeläkkeitä koskeviin kysymyksiin, joilla saat-
taa olla yleistäkin mielenkiintoa.

Työeläkeasioita koskeviin kysymyksiin vastataan Eläketurvakeskuksesta myös kirjeitse ja puhelimitse. Kun kirjoitatte, mainitkaa täydellinen nimenne, osoitteenne ja henkilötunnuksenne.

Kysymys:

Mieheni on ollut valtion sotilas-eläkkeellä jo useita vuosia. Eläkkeellä ollessaan hän oli työssä viisi vuotta yksityisessä yhtiössä. Kun hän täytti 65 vuotta, hän sai vielä vanhuuseläkettä tuosta viidestä vuodesta.

Minulla oli lähes vastaavanlainen tilanne sikäli, että jouduin muutamia vuosia ennen eläkeikääni sairaanhoitajan työstäni sairaseläkkeelle. Selkäni ei kestänyt raskasta sairaalatyötä. Eläkkeellä ollessani olin vuoden verran osapäivätyössä eräessä järjestössä, missä työ oli kevyttä ja voin tehdä sitä vointini mukaan. Palkkaa sain sen verran, että siitä olisi pitänyt eläkettäkin tulla.

Kuitenkaan minä en saanut tuosta työstäni mitään. Sanottiin, että valtion eläkkeeni estää uuden eläkkeen karttumisen. Minulla kuitenkin valtion eläke on pienempi kuin miehelläni. Onko nyt jomman kumman eläkeasia hoidettu virheellisesti ja voiko asiaa vielä korjata? Olemme 67- ja 68-vuotiaita.

Vastaus:

Näyttää siltä, että kummankin eläkeasia on ratkaistu oikein. Eroavuus eläkkeen karttumisessa johtuu siitä, että toinen on saanut valtiolta vanhuuseläkettä ja toinen taas työkyvyttömyyseläkettä.

Työkyvyttömyyseläkkeen saaminen estää yleensä uuden eläkkeen karttumisen eläkeaikaisista työsuhteista. Eläkettä voi karttua vain silloin, jos työkyvyttömyyseläkkeessä ei ole otettu huomioon aikaa työkyvyttömyyden alkamisesta eläkeikään (eläke on ns. vapaakirjäläke). TEL:ssä on ollut tämä säännös vuoden 1973 alusta lähtien, jolloin osaeläke tuli voimaan. Jos kysyjä on jäänyt eläkkeelle suoraan virastaan tai vuoden kuluessa palvelussuhteensa päättymisestä, hänen eläkkeessään on mukana myös aika eläkeikään saakka eikä eläkeaikaisesta työstä enää voi karttua lisää eläkettä.

Valtiolla ja kunnalla on virkoja ja toimia, joissa eläkeikä on alhaisempi kuin TEL:n eläkeikä 65 vuotta. Jos tällainen vanhuuseläkettä saava henkilö menee yksityisoikeudelliseen työsuhteeseen tai ryhtyy harjoittamaan yrittäjätoimintaa, hänen eläkkeensä ei ole esteenä uuden eläkkeen karttumiselle.

Eläkettä myönnettäessä voi kuitenkin käydä niin, että eri eläkkeiden yhteensovituksen vuoksi kokonaiseläkkeen määrä ei uudesta eläkkeestä huolimatta nouse. Aikaisempi eläke ei kuitenkaan yleensä huononna työntekijän mahdollisuutta saada uuden työsuhteen perusteella lisää eläkettä, jos eläke ja työsuhte ovat jatkuneet rinnakkain ainakin kolme vuotta.

Kysyjän tapauksessa hänen miehensä sai välittömästi ennen TEL:n mukaisen eläkeikänsä täyttämistä aikaisempaan eläketapahtumaan perustuvaa vanhuuseläkettä. Eläkeaikanaan hän oli työssä yli kolme vuotta, joten hänellä on ollut mahdollisuus saada myös TEL-eläkettä.

Kysymys:

Voiko eläkettä enää oikaista, kun on kulunut jo kaksi vuotta päätöksen saamisesta? Eläkkeestä puuttuu kokonaan aika, jonka olin kauppiana 50-luvun puolivälistä vuoteen 1964. Tämän jälkeinen aika onkin sitten mukana eläkkeessä vuoteen 1967. Vuonna 1968 olin myymälänhoitajana eikä tästä ajastakaan ole merkintää päätöksessäni. En muista sen aikaista palkkaani, mutta työtodistus minulla on tallella. Eläkkeeni on vanhuuseläke. En silloin ajoissa ymmärtänyt siitä valittaa.

Vastaus:

Vaikka valitusta ei olisi ajoissa tehtykään, eläkelaitos voi aina aikaisemman päätöksen estämättä käsitellä asian uudelleen, jos kysymyksessä on evätyksen edun myöntäminen tai myönnetyn edun lisääminen. Tämä eläkelaitoksen itseoikaisumahdollisuus on nopea ja joustava tapa korjata aikaisempaa päätöstä, mutta eläkkeensaajalle epäedulliseen suuntaan päätöstä ei voida muuttaa.

Näin ollen eläkelaitos voi ottaa asianne uudelleen selvitetäväksi. Kysyjän onkin syytä lähettää työsuhteestaan myymälänhoitajana työtodistus ja kaikki mahdollinen työsuhteeseensa liittyvä tieto eläkelaitokselle. Esimerkiksi palkanauha tai oman veroilmoituksen jäljennös voi auttaa selvittämistä.

Yrittäjätoiminnasta ei ennen vuotta 1970 kartu eläkettä, koska lakisääteinen yrittäjä koskeva eläkevakuutus on tullut voimaan vasta vuoden 1970 alusta. Näin ollen kauppiana oloaika ei oikeuta eläkkeeseen.

Syytä lienee korostaa, että joko kaisen tulisikin ajoissa varmistaa, ettei eläketurvaa minkään työsuhteen osalta ole laiminlyöty. Jälkikäteen työsuhteen todentaminen on sitä hankalampaa, mitä enemmän aikaa on ennättänyt kulua. Eläke voidaan korjata vain, jos työsuhteen olemassaolosta on saatu luotettava ja varma näyttö. Silloin, kun työsuhteesta on saatavissa verotiedot, eläke on aina mahdollista korjata.

TEK JA ETK ERI MIELTÄ — MIKÄ ON MAATALOUS- TUOTEVARASTO

*Vakuutusosoikeuden päätös n:o
626/82/2254
Annettu 25. 11. 1982
(ETK-arkistonumero 10641)*

LEL:n soveltamisesta annetun asetuksen mukaan työ maataloustuotevarastossa kuuluu LEL:n piiriin. Eläketurvakeskus ja LEL Työeläkekassa olivat eri mieltä maataloustuotevaraston käsitteestä. Vakuutusosoikeus vahvisti Eläketurvakeskuksen kannan.

LEL Työeläkekassa pyysi Eläketurvakeskuksen ratkaisua siitä, oliko kananmunien tukku-kauppaa sekä kananrehujen ja kanalarvikkeiden vähittäiskauppaa harjoittavan osuuskunnan kuljetus- ja pakkaamohenkilökuntaan sovellettava TEL:a vai LEL:a.

Saadun selvityksen mukaan toiminta k.o. pakkaamoilla tapahtuu siten, että sen jälkeen kun kananmunat on kuljetettu sinne, ne punnitaan, tarkistetaan, leimataan, lajitellaan ja pakataan. Pakatut munat yritys varastoi pakkaamon yhteydessä oleviin viileävarastoihin, joista ne toimitetaan asiakkaille. Kananmunapakkaamoissa varastointiaika jää päivän tai parin pituiseksi.

Eläketurvakeskus oli päätöksessään sitä mieltä, että maataloustuotevarastona on pidettävä vähittäismyynti-, ravitsemusliike- ja jalostustoiminnasta erillään olevaa laitosta, joka yksinomaan tai ainakin pääasiassa toimii maataloustuotteiden varastopaikkana ja joka keräilyportana ottaa tuotteen vastaan säilytettäväksi ja edelleen toimitettavaksi. Mikäli kysymyksessä ei ole varsinainen varastoiminen, vaan esimerkiksi tuotteiden

pakkaaminen ennen myyntiin lähettämistä, laitosta ei ole pidettävä maataloustuotevarastona.

Koska osuuskunnan pääasiallinen tehtävä ei ollut varsinainen kananmunien säilyttäminen ja varastoiminen, vaan tuotteiden tarkistaminen ja pakkaaminen ennen edelleen toimittamista, Eläketurvakeskus ei voinut pitää kananmunapakkaamoita maataloustuotevarastoina. Sen vuoksi yrityksen kuljetus- ja pakkaamohenkilökuntaan oli sovellettava TEL:a.

LEL Työeläkekassa valitti päätöksestä, ensin eläkelautakuntaan ja sitten vakuutusosoikeuteen, mutta tuloksetta. Vakuutusosoikeuden päätös syntyi äänestyksen jälkeen.

ELÄKELAITOS JOUTUI MAKSAMAAN ELÄKKEEN KAHTEN KERTAAN

*Vakuutusosoikeuden päätös
n:o 9989/81/27
Annettu 6. 1. 1983
(ETK-arkistonumero 11072)*

Eläkelaitos joutuu toisinaan päättämään, maksaako se eläkkeen eläkkeen saajalle itselleen tai muulle. Eläkelaitoksen tehtyä päätöksensä valituselin voi muuttaa sitä. Aiheettomasti maksettu eläke saattaa tällöin jäädä eläkelaitoksen tappioksi.

Eläkelaitos myönsi 16. 9. 1980 työmiehelle osaeläkkeen 1. 12. 1979 ja 30. 11. 1981 väliseksi ajaksi määrältään 1300 mk/kk. Samalla laitos määräsi sosiaalilautakunnan hakemuksen johdosta, että eläkkeestä maksetaan (siltä osin kuin sitä ei makseta sairausvakuutusrahastolle) 1. 12. 1979 alkaen 600 mk/kk sosiaalilautakunnalle käytettäväksi eläkkeen saajan neljän lapsen huoltoon.

Tämän jälkeen eläkelaitos oli 2. 10. 1980 päättänyt TEL 19 a §:n 2 momentin nojalla maksaa takautuvasti myönnetystä eläkkeen osasta eläkkeensaajalle kuuluvan määrän yhteensä 4200 mk sosiaalilautakunnalle.

Eläkkeen saaja valitti eläkelautakunnalle ja vaati takautuvan osan maksamista itselleen. Eläkelautakunta totesi päätöksessään sosiaalilautakunnan vaatimuksen perustuvan siihen, että se oli maksanut lasten äidille elatustukimaksuja 6880 mk ajalta 1. 12. 1979—31. 8. 1980. Koska näitä maksuja ei voida pitää huoltoapulain (HAL) 34 §:ssä tarkoitettuina ennakkoina eikä kysymys ole lastensuojelulain 40 §:ssä tarkoitetuista huostaan otetuista lapsista, ei eläkkeen takautuvaa osaa voitu TEL 19 a §:n 2 momentin nojalla määrätä maksettavaksi lautakunnalle.

Eläkelautakunta muutti eläkelaitoksen päätöstä siten, että edellä mainitut 4200 mk määrättiin maksettavaksi eläkkeen saajalle.

Eläkelaitos haki muutosta VAKO:lta katsoen, ettei estettä eläkkeen maksamiseksi lautakunnalle ole, koska kysymys ei ole lainkaan huoltoavusta. Siltä varalta, että VAKO kuitenkin katsoo, ettei takautuvaa osaa olisi pitänyt maksaa lautakunnalle, eläkelaitos pyysi TEL 21 §:n 6 momenttiin vedoten päätöstä muutettavaksi siinä suhteessa, ettei eläkelaitoksen tarvitsisi maksaa takautuvaa eläkkeen osaa toistamiseen, nyt eläkkeen saajalle itselleen.

VAKO ei muuttanut eläkelautakunnan päätöstä.

Päätöksen vaikutukset

Eläkkeen maksaminen sosiaalilautakunnalle on monesti hyvin harkinnanvarainen asia. Jos päätöksestä valitetaan, eläkelaitos on usein epävarma siitä, joutuuko se suorittamaan eläkkeen takautuvalta ajalta kahteen kertaan. Esillä olevassa tapauksessa eläkelaitoksella on mahdollisuus perä aiheettomasti maksettu eläke takaisin sosiaalilautakunnalta. Perintämenettelyyn laitosella voitaneen katsoa olevan, paitsi oikeudelliset, myös eettiset perusteet. Lisäksi perintä johtanee myös tulokseen.

Entä, jos tilanne olisi päinvastainen siten, että eläke on jo suoritettu eläkkeen saajalle ja joudutaan maksamaan lisäksi lautakunnalle? Silloin lienee TEL 21 a §:n 3 momentin perusteella syytä jättää aiheettomasti maksettu etu takaisin perimättä, jos sen myöntämisen tai maksamisen ei ole katsottava johtuneen eläkkeen saajan tai hänen edustajansa vilpillisestä menettelystä. Vaikka perintään ryhdyttäisiinkin, siinä voidaan vetää vesi-perä.

Jos selostettu VAKO:n päätös on ymmärrettävä laajemmin kuin yksittäistapauksen ratkaisuna, joutuvat eläkelaitokset halutessaan epäselvissä tapauksissa ”pelata varman päälle” määräämään eläkkeen sosiaalilautakunnalle. Lähtökohtana eläkkeen maksamisessa pitäisi kuitenkin edelleen olla, että eläke on maksettava eläkkeen saajalle itselleen.

Pentti Koivistoinen, VT
Eläketurvakeskuksen
lainopillisen osaston päällikkö

ELÄKETURVAKESKUKSEN ANTAMAT SOVELTAMISRATKAISUT JA LAUSUNNOT

LOSSIN- HOITAJAN ELÄKETURVA

ETK:n lausunto 11. 1. 1983

Yleensä lossinhoitajat ja lossiapulaiset ovat työsuhteessa Tie- ja vesirakennuslaitokseen. Jos heidän työsuhteensa on tarkoitettu pysyväksi ja ympärivuotiseksi, he kuuluvat VEL:n piiriin. Silloin kun Tie- ja vesirakennuslaitos palkatessaan lossinhoitajan tai apulaisen on tarkoittanut työsuhteen tilapäiseksi, sovelletaan heihin LEL:iä.

Yksityiseen tiehoitokuntaan työsuhteessa olevat lossinhoitajat ja lossiapulaiset kuuluvat myös LEL:n piiriin.

Edellä sanotun perusteella eläkelakien soveltaminen mainittuun työhön näyttää selvältä. Tulkintavaikeuksia syntyy kuitenkin silloin kun sopimus lossinkuljetuksesta tehdään urakkasopimuksen nimellä.

Yksityiset tiehoitokunnat käyttävät jossain määrin tällaisia sopimuksia. Epätietoisuus koskee tällöin sitä, onko lossinhoitajaa pidettävä itsenäisenä yrittäjänä vai työsuhteessa yksityiseen tiehoitokuntaan.

Eläkelakien soveltamisen selventämiseksi näissä tapauksissa, pyysi LEL Työeläkekassa Eläketurvakeskuksen lausuntoa eräästä tällaisesta tapauksesta.

Sopimuksen sisältö

Tässä tapauksessa yksityinen tiehoitokunta oli nimenomaan tehnyt lossin kuljettamisesta urakkasopimuksen. Ilmeisesti sopimuksella oli pyritty siihen, että henkilö toimisi itsenäisenä yrittäjänä. Sopimuksen aluksi nimittäin todetaan, että lossinkuljettaja hoitaa työn itsenäisenä urakoitsijana huolehtien samalla myös itse vero- ja vakuutusasioistaan. Kuitenkin tämän

jälkeen sopimukseen on sisällytetty määräyksiä, jotka merkitsevät työnantajan direktio-oikeutta. Sopimuksessa oli tarkoin määrätty lossinhoitajan työaika, työtehtävät sekä mm. lossimaksut, jotka lossinhoitajan oli tilitettävä kuukausittain tiehoitokunnalle.

Lisäksi lossinhoitajan oli sopimuksen mukaan heti ilmoitettava tiehoitokunnalle, jos jotain poikkeuksellista sattuisi.

ETK: työsuhde

Vaikka sopimuksella ilmeisesti oli tarkoitettu lossinhoitajan toimivan itsenäisenä yrittäjänä, tässä tapauksessa oli edellä mainitusta huolimatta otettava huomioon tosiasialliset olosuhteet.

On ilmeistä, että urakkasopimuksen tehnyt lossinhoitaja työskenteli täysin samalla taval-

la ilman yrittäjän riskiä kuin työsuhteessa oleva lossinhoitaja. Työsuhteen olemassaoloa tukivat myös sopimuksen monet kohdat, määräykset työajasta, lossimaksuista, tarkat toimintaohjeet sekä urakkasumman maksaminen kuukausittain.

Edellä sanotun perusteella ETK katsoi lausunnossaan lossinhoitajan työskennelleen tiehoitokunnan johdon ja valvonnan alaisena ja näin ollen työsuhteessa tiehoitokuntaan.

Työ sisävesi- ja rannikkoliikenteen aluksella on LEL:n piiriin kuuluvaa työtä. Lossilla tehtyä työtä pidetään sisävesiliikenteen aluksella tehtynä työnä. Sen vuoksi tiehoitokunta oli velvollinen suorittamaan lossinhoitajalle maksetuista urakkasummista LEL-maksun.

Ilkka Savoheimo, VTM
Eläketurvakeskuksen
lausuntotoimiston päällikkö

TYÖKYVYTTÖMYYSASIAIN NEUVOTTELUKUNNAN SUOSITUKSIA

Minkä työsuhteen perusteella täysitehoinen eläke?

(Pöytäkirja 5/83, kohta 4)

Hakija on 30-vuotias psykikisesti sairas naimisissa oleva mies, jonka lapsuudenkoti on ollut rikkiäinen. Hän on käynyt kaksi luokkaa keskikoulua, ollut putkiasentajaoppilana, työskennellyt välillä merillä ja ollut vankilassakin. Varastoalan työllisyyskurssin hän on suorittanut hyvin arvosanoin vuosina 1978—1979.

Työsuhteet

Suurin osa hakijan työsuhteista on ollut hyvin lyhyitä ja koko työhistoria kirjavaa. Kaikkiaan työsuhteita on tiedossa neljätoista. Pitkäaikaisin TEL-työsuhde (A) on kestänyt vajaat kaksi vuotta ja päättynyt lokaussa 1980. Sen jälkeen mi-

kään hakijan työsuhteista ei ole jatkunut neljää kuukautta. Neljä viimeisintä TEL-työsuhdetta ovat olleet

- (A) 12. 2.1979—23.10.1980
- (B) 23. 2.1981—24. 4.1981 (alle 4 kk)
- (C) 15. 6.1981— 2.10.1981 (alle 4 kk)
- (D) 2.11.1981—14. 1.1982 (alle 4 kk)

Menestyminen työelämässä

Työsuhde A

Hakijan menestyminen työelämässä on vaihdellut. Työsuhteessa A hakija työskenteli isossa varastossa, missä hän keräsi ja pakkasi koneiden osia. Hän teki työnsä työnantajan mukaan

Arja Sankari, VN
Eläketurvakeskuksen
lausuntoasiain jaoston hoitaja

hyvin, mutta työsuhteen kestäessä esiintyi alkoholiongelmia. Hakija oli myös melko usein pois työstä sairauden vuoksi. Yhteensä poissaolokertoja oli 16, mutta mikään poissaolo ei johtunut psyykkisistä syistä.

Työsuhde päättyi alkoholin liiallisen käytön vuoksi. Työnantaja antoi hakijan ymmärtää, että tämän on syytä sanoa itsensä irti.

Työsuhde B

Seuraavassa TEL-työsuhteessa B hakija työskenteli myös varastossa keskeytymättömässä kolmivuorotyössä. Esimies piti hakijaa erittäin pätevänä työntekijänä. Hakija jäi pois työstä mennekseen sosiaalisairaalaan hoitoon.

Työpaikalla tiedettiin, että hakijalla on vaikeuksia alkoholin kanssa, mutta hyvänä työntekijänä hänet olisi otettu uudelleen työhön hoidon päätyttyä.

Työsuhde C

Hakija ei kuitenkaan palannut entiseen työpaikkaansa, vaan meni työsuhteeseen C pakkaajaksi. Työnantaja kuvasi työskentelyä heikoksi. Hakijalla esiintyi myös alkoholiongelmia. Hakija sanoi itsensä irti, koska ei selviytynyt työstään.

Työsuhde D

Viimeisessä työsuhteessa D hakija keräsi ja pakkasi varastossa auton varaosia. Hän teki paljon virheitä eikä työstä työnantajan mielestä tullut juuri mitään. Sairauspoissaoloja hakijalla oli joka kuukausi. Hän oli pois työstä myös luvatta. Työsuhde päättyi, kun hakija jäi sairaalalle eikä sen jälkeen enää palannut työhön.

Terveydentila

Mielentilatutkimuksessa vuonna 1975 hakijaa pidettiin rikosta tehdessään täyttä ymmärrystä vailla olevana. Syksyllä 1981 hän kääntyi lääkärin puoleen pelko- ja jännitystilojen sekä pakkoajatusten ja aistiharhojen vuoksi. Työpaikalta hänet lähetettiin vuoden 1982 alussa psykiatrin ja psykologin tutkimukseen.

Hakija vaikutti lapsenomaiselta, herkästi ahdistuvalta ja masentuvalla. Hän sai psyyken lääkkeitä ja suosituksen mielen-

terveystoimiston hoitoon. Siellä hän kävi kuitenkin epäsäännöllisesti.

Kuntoutuslaitoshoito syksyllä 1982 keskeytyi. Marraskuun 1982 lopulla hakija vaikutti psykiatrin vastaanotolla hyväkuntoiselta ja järjestyneeltä, mutta omalaatuisesti käyttäytyvältä.

Tammikuussa 1983 hän palasi kuntoutuslaitokseen, missä hänen on tarkoitus olla neljä-viisi kuukautta.

Neuvottelukunnan asiantuntijapsykiatrin mukaan hakija kärsii vaikea-asteisista pelko- ja ahdistusoireista ja ajoittaisista psykoottisista vaiheista, joiden vuoksi häntä on pidettävä työkyvyttömänä työnteen lopettamisesta, eli tammikuusta 1982 lukien.

Tammikuussa 1982 päivätyssä psykiatrian erikoislääkärin kirjoittamassa B-lausunnossa hakijaa on pidetty työkyvyttömänä samoin 14. 1. 1982 lukien.

A-todistuksiin työkyvyttömyysajoiksi on merkitty 26. 4.—4. 6. 1978 ja 16. 1.—14. 3. 1982.

Sairauspäiväraha ja kansaneläke

Hakijalle on maksettu sairauspäivärahaa noin kuukauden ajan vuonna 1978 sekä 26. 1.—31. 12. 1982. KEL:n mukainen työkyvyttömyyseläke on myönnetty välittömästi päivärahoituksen päätyttyä 1. 1. 1983 alkaen vuoden 1983 loppuun saakka.

Kysymykset

Tapauksen on lähettänyt neuvottelukunnalle eläkelaitos, jossa työsuhteen B työnantaja on vakuuttanut työntekijänsä TEL:n mukaisesti. Sitä ennen eläkehakemusta on siirretty usean kerran eläkelaitoksesta toiseen, koska eläkelaitoksilla oli erilaisia käsityksiä eläkehakemusten ratkaisemisesta. Neuvottelukunnalta oli tiedusteltu:

- Onko hakija työkyvytön?
- Tulisiko johonkin työsuhteista soveltaa TEL 4 §:n 4. momentin rajoitussäännöstä?
- Mihin työsuhteeseen tulisi liittää TEL 6 §:n 3. momentin mukainen tuleva palvelusaika?
- Tulisiko eläke myöntää määräämisenä?

Suositus

Neuvottelukunta oli sitä mieltä, että hakija on tullut työeläkelakien tarkoittamassa mielessä työkyvyttömäksi täyteen eläkkeeseen oikeuttavassa määrin tammikuussa 1982.

Hänen työsuhteisiinsa ei tulisi soveltaa TEL 4 §:n 4. momentin sisältämää rajoitussäännöstä. Hakijalle myönnettävää työkyvyttömyyseläkettä määrättäessä tulisi TEL 6 §:n 3. momentin 1. ja 2. lauseen nojalla ottaa huomioon ns. tuleva palvelusaika 23. 2.—24. 4. 1981 voimassa olleen työsuhteen B perusteella.

Eläke tulisi myöntää määräämisenä 30. 6. 1983 saakka.

Miksi?

Neuvottelukunnan piti hakijan psyykkistä sairautta pohjana alkoholistille. Alkoholin käyttö ja poissaolot työstä selittyvät toissijaisina jatkuville pelko- ja ahdistusoireille.

Työkyvyttömyyden alkamisajankohtana neuvottelukunta piti tammikuuta 1982 yhdenmukaisesti psykiatrian erikoislääkäreiden lausuntojen ja sairauspäiväraharatkaisun kanssa. Asiakirjojen mukaan näyttöä aikaisemmasta työkyvyttömyydestä ei ole.

B-lääkärinlausunnot ovat päivätyt tammikuussa ja marraskuussa 1982, eikä niistä sen paremmin kuin A-todistuksistakaan saa tukea työeläkelakien mukaiselle työkyvyttömyydelle ennen tammikuuta 1982.

Mitä rajoitussäännöksen soveltamiseen tulee, työnantaja B piti hakijaa erittäin pätevänä työntekijänä. Sama työnantaja oli valmis ottamaan hakijan takaisin työhön tämän päästyä pois sosiaalisairaalaan. Sairauden ei siten voida katsoa aina-kaan vielä keväällä 1981 haitanneen työntekoa siinä määrin, kuin rajoitussäännöksen soveltaminen edellyttäisi.

Kahdessa viimeisessä työsuhteessa työnantajat eivät olleet irtisanoneet hakijaa, vaan hakija oli itse jäänyt palaamatta työhön. Tosin työnteko oli ollut näissä työsuhteissa heikkoa.

Kuitenkaan rajoitussäännöksen soveltamisella kahteen viimeiseen työsuhteeseen (C ja D) ei olisi kovinkaan suurta merkitystä, koska TEL 6 §:n 3. momentin 2. lauseen mukaan vastuu täysitehoisesta eläkkeestä siirtyisi joka tapauksessa työsuhteelle B.

TEL 6 §:n 3. momentin 2. lauseen mukaan tällaisessa tapauksessa, jossa tuleva palvelusaika jouduttaisiin liittämään alle neljä kuukautta jatkuneeseen työsuhteeseen, valitaan vuoden pituiselta ajalta ennen työkyvyttömyyden alkamista näistä alle neljän kuukauden työsuhteista ensiksi alkanut, jonka perusteella täysitehoinen eläke myönnetään. Muista työsuhteista lasketaan eläkkeeseen vain vapaa-kiirjat.

Vuoden tarkasteluaikaa pidettävät mm. päivät, joilta eläkehakijalle on maksettu työtömyysavustusta. Tämä ns. ”uimissäännös” on ehdoton eikä sitä sovellettaessa voida käyttää harkintaa kuten esim. rajoitussäännöstä sovellettaessa.

Lakia säädettäessä on katsottu, että ensiksi alkaneessa työsuhteessa työntekijän lähestyvä työkyvyttömyys on todennäköisesti vähiten vaikuttanut alentavasti ansioiden määrään. Näin asia yleensä ehkä onkin, mutta poikkeuksiakin esiintyy. Tämä tapaus on yksi niistä.

Hakijalla on viimeisessä työsuhteessa ollut huomattavasti parempi palkka kuin työsuhteessa B, jonka perusteella täysitehoinen eläke tulee määrättäväksi.

Määräaikainen eläke

Neuvottelukunta suositteli eläkettä määräämisenä 30. 6. 1983 saakka. Siihen mennessä kuntoutuslaitoshoito on todennäköisesti saatu päätökseen ja eläkelaitoksella on käytettävissään uutta tietoa hakijan mahdollisuuksista palata työhön.

NIMITYKSIÄ



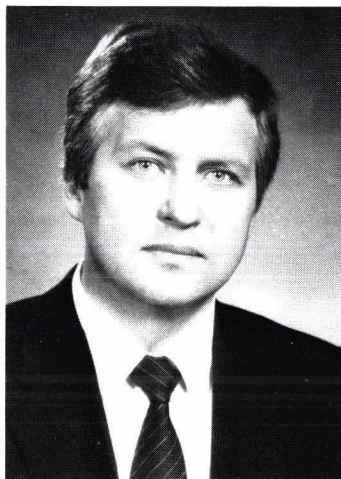
Olli Lappalainen

Lakimieheksi Eläketurvakeskuksen lainopilliselle osastolle on nimitetty varatuomari Olli Lappalainen 1.6.1983 alkaen.

Hän on syntynyt vuonna 1947. Ylioppilasmerkonomiksi hän valmistui vuonna 1969. Hän suoritti oikeustieteen kandidaatin tutkinnon vuonna 1973 ja sai varatuomarin arvon vuonna 1976.

Hän on aikaisemmin toiminut esittelijänä Eläkelautakunnassa toukokuusta 1974. Sieltä hän siirtyi Eläketurvakeskukseen eläkelaitostarkastajaksi marraskuussa 1980.

Lakimiehen toimia on lainopillisella osastolla nyt kaksi. Toisena lakimiehenä on vuodesta 1980 toiminut varatuomari Petri Jääskinen.



Risto Suppanen

Kalervon asiakaspalvelun ja markkinoinnin apulaisjohtajaksi on nimitetty 16.5.1983 alkaen diplomi-insinööri Risto Suppanen (37). Apulaisjohtaja Suppanen on vuodesta 1972 lähtien toiminut Oy Ovako Ab:ssä, viimeksi markkinointi- ja tuotekehitystehtävissä.



Jouko Bergius

Eläkevakuutusosakeyhtiö Ilmarisen apulaisjohtajaksi on nimitetty taloust.maisteri Jouko Bergius 1.8.1983 alkaen. Apulaisjohtaja Bergiuksen vastuualue käsittää kenttäosaston asiat ja hän toimii välittömästi varatoimitusjohtaja Unto Partasen alaisena.

Kirkon eläkelakien mukaisen eläketurvan laajentaminen

LAKI evankelis-luterilaisen kirkon eläkelain muuttamisesta (112/28. 1. 1983).

LAKI evankelis-luterilaisen kirkon perhe-eläkelain muuttamisesta (113/28. 1. 1983).

Evankelis-luterilaisen kirkon eläkelain soveltamisalaa on laajennettu koskemaan mm. lähetystyötä tekeviin henkilöihin, mikäli tästä sovitaan kirkkohallituksen kanssa. Työkyvyttömyyden estämiseksi tai työ- ja ansiokyvyn parantamiseksi voidaan lain piiriin kuuluvalla henkilölle antaa lääkintähuoltoa, koulutusta ja työhuoltoa.

Kirkon perhe-eläkelakiin on tehty vastaavat soveltamisalan laajennukset kuin edellä on mainittu.

Lisäksi laista poistettiin säännös, ettei kertasuoritusta makseta leskelle, joka solmii uuden avioliiton.

Lainmuutokset tulevat voimaan 1. 1. 1984.

TEL 8 §:n ja merimieseläkelain muuttaminen

LAKI työntekijäin eläkelain 8 §:n muuttamisesta (235/4. 3. 1983).

LAKI merimieseläkelain muuttamisesta (236/4. 3. 1983).

TEL:n ja MEL:n yhteensovittussäännöksiä muutettiin siten, että MEL:n mukaiset eläkkeet luetaan peruseläkkeisiin. Näin ollen MEL-eläkkeiden yhteensovituksessa noudatetaan TEL:n peruseläkkeitä koskevia sääntöjä.

Lisäksi MEL:n soveltamisalaa koskeviin säännöksiin ja vapaakirjan perusteella suoritettavaa eläkettä koskeviin säännöksiin tehtiin eräitä tarkennuksia.

Lainmuutokset tulivat voimaan 1. 4. 1983.

Petri Jääskinen, VT
*Eläketurvakeskuksen
lainopillisen osaston lakimies*

UUSIA YLEISKIRJEITÄ

Uudet eläkehakemuslomakkeet
(E- ja P-lomake sekä vanhuuseläkehakemuslomake)
N:o 11, 7. 3. 1983

TEL 8 §:n ja merimieseläkelain (MEL) muuttaminen
N:o 12, 9. 3. 1983

Vastuunjaossa hyvitettyjen
eläkemenojen määrääminen 1. 1. 1982 alkaen
N:o 13, 23. 3. 1983

Rekisteröimiskelpoiset lisäedut
N:o 14, 6. 4. 1983

Vastuunjakoperusteissa esiintyvien
eräiden kertoimien arvot vuodelle 1982
N:o 15, 20. 4. 1983

Työeläkkeen kertasuorituksesta annetun
päätöksen muuttaminen
20. 4. 1983

Työeläkkeitä tarkistetaan heinäkuussa 4,04 %

Työeläkkeet nousevat heinäkuun 1. päivänä 4,04 %. Tarkistus koskee sekä yksityisen että julkisen puolen työeläkkeitä, samoin kuin sotilasvammalain, tapaturmavakuutuslain ja liikennevakuutuslain mukaisia jatkuvia korvauksia.

Heinäkuun tarkistuksena maksetaan eläkkeisiin ennakkoa tammikuun alussa tapahtuvasta varsinaisesta indeksitarkistuksesta.

Komitea selvittämään perhe-eläketurvaa

Valtioneuvosto on asettanut komitean selvittämään, onko nykyinen perhe-eläketurva tarkoituksenmukainen. Komitean on myös laadittava ehdotus siitä, minkä tasoinen perhe-eläkkeen tulisi olla ja tehtävä esitys siitä, miten perhe-eläkkeen tulisi jakautua lesken ja lasten kesken.

Työssään komitean on otettava huomioon jo nykyiseen lainsäädäntöön sisältyvä eläkemenojen kasvu. Komitean ehdotuksen on mahdollisuuksien mukaan pyrittävä säästämään eläkemenoja.

Ehdotuksensa pohjaksi komitea toimeksiantonsa mukaisesti selvittää perhe-eläkettä saavien toimeentuloturvan ja kulutuksen rakennetta eri koloissa ja ikäisissä sekä erilaisissa oloissa elävissä perheissä. Se tutkii, miten perheenhuoltajan kuolema on näissä perheissä muuttanut toimeentuloturvan ja kulutuksen rakennetta.

Komitean puheenjohtajana on ylijohtaja Altti Aurela, sosiaali- ja terveysministeriö. Komiteassa ovat edustettuina mm. työmarkkinajärjestöt sekä sosiaaliturvaa toimeenpanevat eri laitokset.

Komitean on saatava ehdotuksensa valmiiksi 31.12.1984 mennessä.

Sosiaaliturvan päivät Turussa elokuussa

Perhe ja lapset, vanhukset ja vanhuudenturva, teknologia, työ, talous sekä sosiaalipoliittinen tutkimus Turussa — siinä muutamia poimintoja Yleisiltä sosiaaliturvan päiviltä.

Turussa 4.—6.8. pidettävien päivien teemana on Sosiaaliturva yhteiskunnan muutospaineissa. Päivät järjestää Sosiaaliturvan Keskusliitto yhteistyössä Turun kaupungin kanssa.

Lisätietoja päivistä antaa Sosiaaliturvan Keskusliiton toimisto, Vironkatu 6 A 11, 00170 Helsinki 17. Soittaa voi numeroon 90-170 455. Kesälomat pitävät toimiston suljettuna 27.6.—8.7.

Työeläke-kirjasta 8. painos

Työeläke, työeläkelakien yleiselostus, on ehtinyt kahdeksanteen painokseensa.

Kirja sisältää selostuksen TEL-, LEL-, YEL-, MYEL-, VEL- ja KVTEL-eläkkeistä sellaisina kuin ne olivat joulukuun alussa 1982 käytettävissä olevien tietojen perusteella. Markkamäärät vastaavat vuotta 1983.

Kirja pohjautuu professori Teivo Pentikäisen alkuaan laatimaan Työeläkkeeseen. Tätä painosta hän ei ole ollut henkilökohtaisesti mukana tekemässä, vaikka hänen tekstijään siinä onkin ajankohtaistettuina.

Kirjoittajina ovat Kunnallisen eläkelaitoksen eläkejohtaja Aimo Kankkunen, eläkevakuutusosakeyhtiö Ilmarisen varatoimitusjohtaja Lauri Koivusalo ja valtiokonttorin eläkeosaston osastopäällikkö Rauno Tienhaara.

Kirja sopii, niinkuin edellisten painosten käyttäjät tietävät, hakteokseksi ja lähdekirjaksi. Sitä tarvitsevat työssään, paitsi ne, joiden on tunnettava lakien yksityiskohtia, myös ne, joille riittää yleiskuvan saaminen järjestelmästä.

Kirjan voi tilata puhelimitse Vakuutusalan Kustannus Oy:stä soittamalla Tarja Nikkiselälle, puhelin 90-192 5268. Hinta on 43 markkaa.

STM KEHOTTA:

Lääkärinlausunto selkeämmäksi

Sosiaali- ja terveysministeriö on kehottanut Eläketurvakeskusta ja Kansaneläkelaitosta ryhtymään toimiin työkyvyttömyyseläkehakemuksia varten tarvittavan lääkärintilauksen uudistamiseksi.

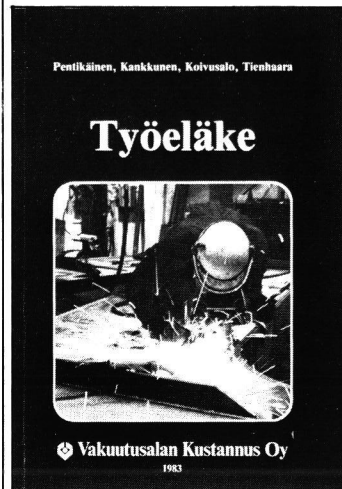
Ministeriön mukaan lomaketta on täydennettävä siten, että eläkkeen hakijan työkyvystä saadaan riittävät ja selkeät perustelut.

Seurantaryhmä tutkimaan ennakoilmoitusmenettelyä

Työeläkejärjestelmän ja Kansaneläkelaitoksen kesken on sovittu ennakoilmoitusmenettelyä siinä tapauksessa, että ollaan päätyvässä eriaisiin työkyvyttömyysratkaisuihin. Toiminta alkoi huhtikuussa.

Sosiaali- ja terveysministeriö on kehottanut Eläketurvakeskusta ja Kansaneläkelaitosta yhdessä ryhtymään toimenpiteisiin sellaisen kehitys- ja seurantaryhmän asettamiseksi, jossa olisivat edustettuina myös Suomen Ammattiliittojen Keskusjärjestö, Suomen Työntajien Keskusliitto, Maataloustuottajien Keskusliitto, valtiokonttori ja Kunnallinen eläkelaitos.

Kehitys- ja seurantaryhmän on laadittava tilastot ja raportit eriaisten eläkepäättösten lukumääristä ja syistä. Sen on jätettävä selvityksensä mahdollisine toimenpideehdotuksineen sosiaali- ja terveysministeriölle 31.5.1984 mennessä.



Numerokortti työeläkkeistä

Eläketurvaan liittyviä ennakkotietoja ja arviolukuja vuodelta 1982 sisältää taskukortti Eläketietoa numeroina, jonka ETK on tuttuun tapaan julkaissut.

Kortti sisältää keskeisimmät

tiedot eläkkeensaajien lukumääristä, eläkkeiden suuruudesta ja maksetuista eläkkeistä.

Korttia saa tilata Eläketurvakeskuksesta soittamalla sen postitukseen, puhelin 90-1511.

ELÄKETURVAKESKUS 

**ELÄKETIETOA
NUMERONNA**

Eläketurvaan liittyviä ennakkotietoja ja arviolukuja vuodelta 1982

ITALIA

Työkyvyttömyyseläkkeiden maksamisen lopettaminen

Italian hallitus on ilmoittanut valmistelevänsä lainsäädäntöä, jolla työkyvyttömyyseläkkeen maksaminen lopetetaan yleisessä eläkejärjestelmässä sellaiselle eläkkeensaajalle, joka eläkkeen lisäksi saa ansiotuloja enemmän kuin kolme kertaa eläkejärjestelmän maksaman vähimmäiseläkkeen (1100 SMK kuukaudessa) suuruisen määrän.

JAPANI

Eläkejärjestelmien yhdistämistä ehdotettu

Japanin sosiaali- ja terveystieteiden ministeriö on tehnyt ehdotuksen nykyisen *kansaneläkejärjestelmän* ja yksityisen sektorin palkansaajat kattavan *työeläkejärjestelmän* yhdistämisestä vuoden 1984 alusta yhdeksi järjestelmäksi.

Työeläkejärjestelmän osalta yhdistäminen koskisi vain niitä palkansaajia, joita ei ole irrotettu järjestelmästä työnantajan perustaman eläkejärjestelmän yhteyteen.

Kansaneläkejärjestelmän alaisuuteen kuuluvat itsenäiset yrittäjät ja henkilöt, jotka eivät kuulu mihinkään muuhun eläkejärjestelmään. Eläkejärjestelmien yhdistämisen lisäksi ministeriö ehdotti valtion menojen supistamiseksi, että uudessa eläkejärjestelmässä etuustasoa alennettaisiin 30—40 % nykyiseen palkansaajien järjestelmään verrattuna.

KANADA

Virkamiesten eläkkeiden indeksikorotuksia rajoitetaan

Kanadan liittohallitus antoi tammikuun 1983 lopussa asetuksen, jolla liittovaltion virkamiesten maksussa olevia eläkkeitä korotetaan 6,5 % vuonna 1983 ja 5,5 % vuonna 1984. Ilman tätä asetusta eläkkeitä olisi korotettu vuoden 1983 aikana 11,5 %.

Supistukset ovat osa hallituksen toimenpiteitä maan taloudellisen tilanteen kohentamiseksi.

NORJA

Miesleskille eläke vapaamuotoisissa eläkejärjestelmissä

Norjan hallitus on ehdottanut, että vapaamuotoisissa lisäeläkejärjestelmissä ryhdyttäisiin maksamaan *tulosidonnaista leskeneläkettä myös miehille* samalla tavalla kuin yleisessä eläkejärjestelmässä ja valtion palveluksessa olevien lisäeläkejärjestelmässä jo tehdään.

Vapaamuotoiset lisäeläkejärjestelmät maksavat leskeneläkettä tällä hetkellä yleensä vain naisleskille.

Yksityisellä sektorilla vapaamuotoisia lisäeläkkeitä on toteuttamassa noin 200 eläkekassaa ja 830 eläkesäätiötä. Vakuutusyhtiöistä otettuja eläkevaikutuksia on noin 5200 kappaletta. Lisäeläkejärjestelyjä on lähinnä suurilla ja keskisuurilla yrityksillä.

PORTUGALI

Itsenäisten yrittäjien sosiaaliturvaa laajennettu

Sosiaaliturva on vuoden 1983 alusta ulotettu *pakollisena* kaikkiin muihin *itsenäisiin yrittäjiin*, paitsi yrittäjinä toimiviin lakimiehiin. Aikaisemmin sosiaaliturva kattoi yrittäjistä vain teollisuuden harjoittajat, eräät vapaiden ammattien harjoittajat sekä pienviljelijät. Yrittäjille maksetaan samoja etuuksia kuin palkansaajillekin eli vanhuus-, työkyvyttömyys- ja perhe-eläkkeitä sekä sairaus- ja äititysetuuksia.

Yrittäjien sosiaaliturvan laajentamisen yhteydessä myös *esiintyvät taiteilijat* saatiin sosiaaliturvan alaisuuteen. Taiteilijoita pidetään työn luonteesta riippuen joko palkansaajina tai yrittäjinä.

Sosiaaliturvajärjestelmä määrytyy samalla sen mukaan onko taiteilija palkansaaja vai yrittäjä. Ne taiteilijat, joiden kiinnitys kestää vähemmän kuin kolme päivää luetaan itsenäisiksi yrittäjiksi.

RUOTSI

ATP-lisäeläkejärjestelmän rahoituksen tuleva kehitys

Ruotsin yleisen lisäeläkejärjestelmän (ATP) keskushallinnosta vastaava Riksförsäkringsverket ehdotti vuoden 1982 lopulla, että *työnantajien vakuutusmaksuja* nostettaisiin 0,8—1 prosenttiyksikköä kunakin vuonna vuosien 1985—1989 aikana.

Vuonna 1983 vakuutusmaksu on 9,6% vakuutetun palkasta.

Lisäeläkkeet rahoitetaan työnantajien maksuilla palkansaajien osalta ja itsenäisten yrittäjien maksuilla heidän oman eläketurvansa osalta.

Kansaneläkkeitä varten työnantajilta ja yrittäjiltä kootaan eri maksut.

Esityksensä Riksförsäkringsverket perusti tekemiinsä las-

kelmiin, jotka ulottuivat aina vuoteen 2030 saakka.

Seuraavassa asetelmassa on lisäeläkkeiden *rahoituksen kehitys* vuosina 1983—89. Luvut perustuvat olettamuksiin, joiden mukaan nimellistulot kasvavat 6,4% vuodessa, kuluttajahintaindeksi nousee 7,5% vuodessa, reaali-palkat alenevat 1% vuodessa ja uusien sijoitusten tuotto on 7% vuodessa.

Luvut ovat miljardeja kruunuja.

Vuosi 1982 oli lisäeläkejärjestelmän historiassa ensimmäinen vuosi, jolloin eläkemenot olivat suurin piirtein yhtä suuret kuin vakuutusmaksutulot eli noin 27 miljoonaa kruunua. Vuonna 1983 eläkemenot tulevat ylittämään vakuutusmaksutulot.

Vasta vuosikymmenen lopulla eläkemenot jäävät vakuutusmaksutulojen alapuolelle. Lisäeläkerahaston kokonaismäärä kasvaa silti sijoitusten korkotulojen ansiosta.

Lisäeläkkeiden rahoituksen kehitys 1983—1989, mrd kruunua

Vuosi	Vakuutusmaksu-prosentti	Vakuutusmaksutulot	Korkotulot	Menot	Rahasto käyvät hinnat	31. 12. kiinteät hinnat
1983	9,6	31,1	21,4	32,9	222,6	207,5
1984	9,8	34,3	21,9	38,2	240,7	208,0
1985	10,8	40,5	22,4	44,0	259,6	209,1
1986	11,8	47,7	22,7	50,7	279,4	208,9
1987	12,8	55,7	22,1	57,6	299,5	208,3
1988	13,8	64,4	22,2	65,0	321,2	207,9
1989	14,8	74,1	23,7	72,8	346,3	208,9

SVEITSI

Erimielisyyttä pakollisen työeläkkeen voimaantulopäivästä

Sveitsissä ei olla vielä kukaan päästy yksimielisyyteen lakisääteisen työeläkejärjestelmän voimaantulopäivämäärästä. Liittohallitus ja työntekijäjärjestöt haluavat järjestelmän voimaantulopäiväksi tammikuun ensimmäistä 1984.

Työnantajat, eläkelaitokset ja kantonit haluavat voimaantulopäiväksi vuoden 1985 alkua.

Naisten eläkeikää suunnitellaan nostettavaksi

Sveitsissä ryhdytään selvittämään mahdollisuutta naisten eläkeiän nostamiseksi yleisessä eläkejärjestelmässä nykyisestä 62 vuodesta 63 vuoteen ensimmäisenä askeleena naisten ja miesten eläkeikien yhtenäistämiseksi.

Miesten eläkeikä on 65 vuotta.

According to the study described in the publication, the early retirement pensions granted to the frontline veterans opened up jobs for unemployed persons in 45 per cent of the cases. The study is a part of the work of the Committee on Pensionable Age.

It was made in January 1983 in the form of a telephone-interview survey. There were 119 cases.

The material consisted of one out of 10 of the entries in the register of the Central Pension Security Institute at the end of 1982 of early retirement pensions granted to frontline veterans by the Employees' Pensions Act.

The study is the first of its kind in Finland. Previous impressions of the matter have depended primarily on conjecture and intuition, the researchers say.

The estimated result of the study was that the 119 retiring on pension leave 53 jobs open for unemployed persons. Statistically, the confidence limits of the results, with a probability of 95 per cent, are 53 ± 10 . (Entire material 1,090, sample 119.)

The employment-creating effect of the early retirement pensions is dependent also on the business cycle. During a boom 100 early retirement pensions provide 60-70 job openings, according to the present study. During a recession only about 40 opportunities are created.

The study covering pensions granted on the basis of the Employees' Pensions Act cannot be generalized to apply to other pensions laws.

Persons working in agriculture, forestry, construction and dock works have a pensions law of their own, the Temporary Employees' Pensions Act. According to the study their work is more sensitive to the business cycle than is the work of those covered by the Employees' Pensions Act. The employment-creating effect is probably also greater.

The researchers believe that the employment-creating effect in the public sector is close to 100 per cent. The effect is also less dependent on the business cycle - among self-employed people the employment-creating effect is probably clearly lower, the researchers find.

Doubts have been expressed in public in Finland recently about the solidity of our pension cover in the future. The question has been asked whether there will be enough money to pay for our pensions.

Director Altti Aurela of the Ministry of Social Affairs and Health, who granted an interview for "Työeläke", believes there will be enough money.

"It would require the replacement of the wage and salary based social security contributions with other

sources of financing", Aurela says. "Earnings-based social security must still be maintained as a separate system in terms of its financing. Its benefits must be financed out of premiums related to wages and salaries."

In Aurela's opinion a lowering of the level of pensions is an impossible thought in all the conceivable alternatives of economic development.

If we get into a zero growth situation lasting 20 years, a great deal other than pensions should be reduced in social policies, Aurela believes. "Even then, the level of the pensions should be retained and the financial cutbacks should be aimed at the pensionable age."

Aurela believes that people would rather work two years longer than live the rest of their lives on an inadequate pension.

In Aurela's opinion pension provision is now subject to a hysteria similar to the fear of running out of oil occurring in the 1970s. The oil hysteria proved to be premature.

"I have the strong impression that employers and employees will not abandon the present employment pensions scheme. The employers too will answer their call", Aurela emphasizes.

Employment pensions (paid by the private as well as by the public sector) will be increased by 4.04 per cent at the beginning of July.

The same thing applies to the continuous indemnities paid under the Military Injuries Act, the Employment Accidents Insurance Act and the Motor Third Party Insurance Act. - The July adjustment is in the nature of an advance. The index adjustment proper takes place at the beginning of January.

*Työeläke-lehden kirjoitukset ovat
vapaasti lainattavissa. Lainattaessa
on lehden nimi (ja kirjoittajan nimi)
mainittava.*

Kesällä on aikaa tarkistaa työeläketurvansa.
Lähetä meille tiedustelukortti.



ELÄKETURVAKESKUS