

Työeläke

4:2020

ELÄKKEET OVAT VIIMEINEN SUURI TUNTEMATON

Eläkekomitea-podcastin toimittaja Tuija Siltamäki haluaa tuoda eloa eläkekeskusteluun.

Sivu 4

YRITTÄJÄT

Eläketurva askarruttaa yrittäjiä.

Sivu 8

KORONA

Jaakko Kiander analysoi koronakriisin vaikutuksia.

Sivu 14

TAPASIMME

Karoliina Kiurusta ETK:n uusi johtaja.

keskiaukeama



16

TAPASIMME Karoliina Kiurun, joka johtaa lakilinjaa ETK:ssa.



ARJESSA-PALSTALLA eläketurvastaan kertoo esimerkkitapauksemme Heikki. Hän on palkansaaja, joka aloitti yrittäjyyden palkkatyön rinnalla.

3 PÄÄKIRJOITUS
Tuovi Rautjoki:
Mikä muuttuu
työelämässä seuraavaksi?

4 ÄÄNESSÄ TUIJA SILTAMÄKI
Suuraa puhetta
eläkkeistä.

7 TYÖELÄKEPÄIVÄ 2020
Tutustu ohjelmaan
ja ilmoittaudu mukaan!

11 KOLUMNINI
Juho Saari: Milloin on aika
uudistaa uudistuksia?

12 ARJESSA
Palkkaa vai eläkettä?

14 ANALYYSI
Jaakko Kiander:
Miten koronakriisissä
eteenpäin?

20 ASIAANTUNTIJALTA
Tiina Palotie-Heino:
Mielenterveysyyt
lyhentävät työuria.

22 MINÄ VÄITÄN!
Virpi Ruohomäki:
Etänä vai toimistolla?

23 TILASTOPALOJA
Työeläkekuntoutusmäärät
YEL-työtulorajat

24 REKISTERIT
EESSI laajenee lokakuussa.



8

YRITTÄJÄ Mari Laaksonen toivoo, että YEL-maksuja voisi suorittaa nykyistä joustavammin. Yrittäjien näkemyksiä eläketurvasta kertovat myös Janne Makkula Suomen Yrittäjistä ja Solitan palvelumuotoilija Tiina Hemmi.



MILLA SALIN esittelee kirjasuosikkinsa. Lewisin kirja paneutuu äitien työssäkäyntiin.

26 PALLO HALLUSSA

28 TIEDOKSI

29 NIMITYKSET

30 KIRJA, JOKA KOLAHTI

31 ENGLISH SUMMARY

32 UUSIMMAT JULKAISUT

Työeläkepäivä Online 17.11.

2020

Muuttuva maailma, yhteinen suunta

www.etk.fi/tyoelakepaiva

TYÖELÄKEPÄIVÄN aiheita ovat muuttuva maailma ja eläkejärjestelmän kriisinkestävyys. Tapahtuma pidetään paikkeuksellisesti vain verkossa.

Mikä muuttuu työelämässä seuraavaksi?

MONESSA TYÖPAIKASSA tuskailtiin vielä vuosi sitten etätöysääntöjen kanssa. Kenelle etätö sopii ja missä voi työskennellä? Yksi vai kaksi päivää viikossa? Nyt tuo kaikki tuntuu kovin kaukaiselta.

Suomen tietotyöläiset ovat olleet pääsääntöisesti etätöissä jo puoli vuotta. Osalle työyhteisöistä ja tiimeistä muutos oli huomaamaton, kun etätö oli jo ennestään peruskauraa. Toiset saivat työstää muutosta enemmän, koska varautuminen muutokseen oli ollut syystä tai toisesta vähäisempää. Ehkäpä niitäkin tästä joukosta löytyy, jotka eivät koskaan etätööhön edes siirtyneet, ja muutos on näin edessäpäin.

MUUTOKSET TYÖELÄMÄSSÄ ovat joskus nopeita. Tällä kertaa erittäin nopeita. Etätöistä on tullut vajaassa vuodessa aivan uudella tavalla osa arkea.

Työelämä ja työnäön tavat ovat aina muutoksessa ja muutoksia on luvassa myös jatkossa. Valveutuneet johtoryhmät ja HR-ammattilaiset tähyilevät jo kohti seuraavia isoja muutoksia: tuleeko pätkä- ja keikkatöistä tulevaisuuden tyypillisiä työsuhteita? Katoaako viimein työajan mittaaminen ja häivyttää entisestään työn ja vapaa-ajan välistä raja-aitaa? Millaista johtamista, palkitsemista ja motivointia uudet sukupolvet arvostavat? Mitkä työtehtävät katoavat ja mitä uutta syntyy tilalle?

TYÖNTEON TULEVAISUUDEN ennakointi on tarpeellista kaikille organisaatioille. Tietoa aiheesta on liikkeellä runsaasti: tutkimuksia, skenaariopapereita, strategioita, valmentajia ja konsultteja. Silti jokainen organisaatio on omanlaisensa ja löytää lopulta itse parhaiten tiensä varautua tulevaan.

Tärkeintä on katsoa yhdessä riittävän laajasti ja riittävän kauas. Vaikka historia on hyvä tuntee ja sieltä voi ammentaa paljon, kannattaa samalla muistaa, että parhaat ratkaisut saattavat vielä odottaa löytäjänsä.

Organisaatioiden kannattaakin käyttää aikaa normaalin toiminnan suunnittelun ja strategiatyön lisäksi myös pitkän aikavälin tulevaisuuspuhdistaan, joka ylittää seuraaville tekijäpolville. Kun mielikuva työyhteisön tulevaisuudesta on kirkas, myös polku sitä kohti on helpompi nähdä ja tehdä. ■

Tuovi Rautjoki
päätoimittaja
Digilehti: Työeläkelehti.fi
Twitter: @TuoviRautjoki

Työeläke on Eläketurvakeskuksen julkaisema työeläkealan ammatti- ja sidosryhmälehti.

JULKAISIJA
Eläketurvakeskus, Etk.fi

DIGILEHTI
Työeläkelehti.fi

UUTISKIRJE
Tilaa uutiskirje Työeläkelehti.fi:ssä

TOIMITUKSEN SÄHKÖPOSTI
tyoelake-lehti@etk.fi

PÄÄTOIMITTAJA
Tuovi Rautjoki

TOIMITUSPÄÄLLIKKÖ
Anne Iivonen

TOIMITUSNEUVOSTO
Tiina Grönqvist (Varma)
Kristiina Halonen (Ilmarinen)
Marjukka Hietaniemi (Eläketurvakeskus)
Jorma Kinnunen (Mela)
Kalervo Koistinen (Porasto)
Markus Palomurto (Eläketurvakeskus)
Marjo Skoglund (Elo)
Pirtta Toivonen (Veritas)
Katriina Valve (Keva)

TÄTÄ LEHTÄ TEKIVÄT MYÖS

Katri Isotalo, Antti Karkiainen, Jaakko Kiander, Lena Koski, Peter Lindström, Antti Mielonen, Tiina Palotie-Heino, Jouko Ollikainen, Olli-Pekka Orpo, Sakari Piippo, Merja Raunis, Matti Remes, Virpi Ruohomäki, Juho Saari, Milla Salin, Katri Saarteinen, Mika Vidlund ja Tero Uusimäki.

TILAUKSET JA OSOITTEENMUUTOKSET
aineistotilaukset@etk.fi
puhelin 029 411 2500

TAITTO
Aste Helsinki Oy/Markku Laitinen

PAINO
Hansaprint Oy
paperi LumiPress Silk 130 g/m²

55. vuosikerta
ISSN 0564-5808 (painettu)
ISSN 1799-5221 (verkkójulkaisu)
Helsinki 2020

Työeläke ilmestyy viidesti vuodessa.
Seuraavan lehden ilmestymisaikataulu:

| NO | AINESTOT | LEHTI ILMESTYY |
|----|-----------|----------------|
| 5 | pe 30.10. | ma 30.11. |



KANNEN KUVA:
Sakari Piippo

Tuija Siltamäki

SUORAA PUHETTA ELÄKKEISTÄ

Eläkekomitea-podcastin toimittaja Tuija Siltamäki haluaa puhalttaa pölyt eläkekeskustelusta. Erityisesti häntä kiinnostaa sukupolvien välinen oikeudenmukaisuus.

TEKSTI ANTTI KARKIAINEN | KUVAT SAKARI PIIPPO

Internetissä on koko ajan joku reikä, joka pitäisi täyttää, kuvailee toimittaja **Tuija Siltamäki**.

Hän viittaa ammattiinsa, joka muuttuu vuosi vuodelta hektisemmäksi. Kiivaassa rytmisessä aiheisiin perehtyminen jää väistämättä pinnalliseksi reagoimiseksi.

Viime vuosina Siltamäki on pyrkinyt valitsemaan töitä, joissa pystyy sukeltamaan syvemmälle suuriin yhteiskunnallisiin aiheisiin. Siihen tarjoutui mahdollisuus Eläketurvakeskuksen Eläkekomitea-podcastin toimittajana.

Syyskuussa lanseerattu ohjelma pyrkii tuomaan pölytyneeseen eläkekeskusteluun eloa. Samalla on tarkoitus tehdä ymmärrettäväksi suuria kehityskulkuja ja niiden seurauksia.

– Eläkemaailma on mystinen, viimeinen suuri tuntematon. Olisi kiva oikeasti ymmärtää siitä jotain.

SUKUPOLVENSÄ ÄÄNITORVI

Kärkevän ja määrätietoisin oloinen Siltamäki on nousut nopeasti yhdeksi Y-sukupolven äänitorvista.

Räväköiden kolumnien lisäksi hänet tunnetaan muun muassa Nuoriso on pilalla -pamfletin kirjoittajana ja Ylioppilaslehden tuoreena päätoimittajana.

Siltamäki keskustelee mielellään sukupolviasioista, mutta provosoituu helposti löysästä puheesta, jossa ihmisten kirjoja käsitellään kuin koirarotua ominaisuuksineen.

Aikansa pohjustettuaan Siltamäki löytää yhden sukupolveen osuvasti kuvaavan ominaisuuden: voimakas yksilökeskeisyys.

Kasvanut elintaso on mahdollistanut nuorille aikuisille uudenlaista valinnan vapautta. Vapaudesta seuraa yksilöllisiä valintoja ja elämää. Siihen voi kuulua myös perinteinen perhe-elämä, jos se on oma valinta. Jokainen tavoittelee arvostamia asioita, ei niinkään sitä mitä yhteisö tai yhteiskunta tarvitsee.

– Se näkyy monessa asiassa. Kysytään mitä minä saan työelämästä, mitä politiikalla on antaa minulle. Se ei välttämättä ole aina egoistista, mutta nyt on mahdollista elää sellaista elämää kuin haluaa, hän summaa.

ABSTRAKTI ELÄKEKESKUSTELU

Siltamäen mukaan eläkeasiat näyttävät hänen sukupolvelleen etäisinä ja byrokraattisina. Hän vertaa abstraktia, hiljaa kytevää eläkekeskustelua ilmastonmuutokseen, aktiiviseen kriisiin, joka näkyy konkreettisesti joka puolella.

Eläkemaailman draaman kaari on pitkä ja käänneet hitaita, pohtii Tuija Siltamäki.

”Eläkemaailma on mystinen, viimeinen suuri tuntematon. Olisi kiva oikeasti ymmärtää siitä jotain.”





Tuija Siltamäki

- **Ikä:** Syntynyt 1992 Lahdessa
- **Työ:** Ylioppilaslehden päätoimittaja
- **Koulutus:** Yhteiskuntatieteiden kandidaatti Tampereen yliopistosta, gradu kesken
- **Työura:** Työkennellyt toimittajana muun muassa Tampereen ylioppilaslehden Aviisin päätoimittajana, Helsingin Sanomien feature- ja kulttuuritoimituksissa, Ylen politiikan- ja kulttuuritoimituksissa, Aamulehden pääkirjoitustoimittajana ja vapaana toimittajana.
- **Onnellisuuden lähteet:** Ystävät, Hercule Poirot -uusinnat, uiminen ja jalkapallo.

Tiedän, että kivoja ratkaisuja ei ole edessä, mutta olisiko oikeudenmukaisia.

Tuija Siltamäki

– Voimme nähdä ilmastonmuutoksen seurauksia omin silmin ympärilämmen ja uutisissa. Poikkeuksellisia sääilmiöitä ja muuta sellaista. On vaikeampi sanoa missä konkreettisesti näkyy se, että eläkejärjestelmä on menossa kohti vaikeita aikoja.

Väestö ikääntyy ja suomalaisten syntyvyys on ennätyskellisen alhaalla. Jos suunta ei muutu, työllisten määrä vähenee merkittävästi, ja se vaikeuttaa eläkkeiden rahoitusta. Taakkaa, joka on pitkälti työssäkävien ja tulevien sukupolvien harteilla.

Siltamäen mukaan nuorten olisi syytä kiinnostua eläkkeistä, mutta aihe ei tarjoa ilmastomuutoksen kaltaisia eväitä some-aktivismiin. Draaman kaari on pitkä ja käänneet hitaita. On helpompi kiinnostua jostain, johon voi ottaa osaa joka päivä arjen pienillä teoilla.

– Mikä on eläkeasioiden vastine muovin kierrättämiselle? Mistä saa sen vaikuttamisen ja osallistumisen kokemuksen? Aihe on tärkeä, mutta kaikki tuntuu tapahtuvan jossain kaukana.

”MÄÄ MITÄÄN TUU SAAMAAN”

Tuoreen Eläkebarometrin mukaan kaikkien ikäryhmien luottamus eläkejärjestelmään on kasvanut. Siltamäen sukupolvella (25–34-vuotiaat) se on kuitenkin selvästi matalampaa kuin muissa ikäryhmissä.

Näyttää siltä, että nuoret aikuiset ovat vaipuneet jonkinlaiseen eläkepessimismiin, joka kiteytyy lauseeseen: ”Mää mitään eläkkeitä tuu saamaan”. Onko näin, siitä keskustellaan Eläkekomitean 2. jaksossa.

Luvassa on suoraa puhetta Y-sukupolven eläkenäkymistä ja eläkejärjestelmän oikeudenmukaisuudesta. Onko nuoria kohdeltu reilusti? Entä jos syntyvyys ei käännykään nousuun, miltä tulevaisuus näyttää – ja jääkö eläketaakka nuorten harteille?

Siltamäen johdolla aiheesta keskustelevat STTK:n johtaja **Katarina Murto**, freelancetoimittaja **Jari Hanska** ja Eläketurvakeskuksen johtaja **Jaakko Kiander**.

Mitä toimittaja itse muuttaisi suomalaisessa eläketurvassa?

– Mulla ei ole vastauksia. Mutta on tärkeää, että ihmisillä olisi enemmän tietoa tulevaisuuden ongelmista ja ratkaisuista. Tiedän, että kivoja ratkaisuja ei ole edessä, mutta olisiko oikeudenmukaisia. ■

Eläkekomitean sukupolvijakso on kuunneltavissa Etk.fi-verkkopalvelussa ja useimmilla podcast-alustoilla tiistaina 29.9. alkaen.

Eläkekomitea-podcast

ELÄKEKOMITEA on podcast, jossa kokoonnutaan viinerin ääreen ja nuijitaan eläkkeisiin liittyviä kysymyksiä 30 minuutissa.

Vaihtuvan eläketyöryhmän kokouksessa käsitellään yksi ajankohtainen eläkeväite, unohtamatta huumoria.

Podcastin ensimmäinen tuotantokausi koostuu kuudesta jaksosta. Aiheiksi on valittu eläketurvan suuria ja ajankohtaisia kysymyksiä: *syntyvyys, sukupolvien oikeudenmukaisuus, korona ja eläketurvan rahoitus, eläkeläisköyhyys ja mielenterveys*.

Podcast ei edusta Eläketurvakeskuksen näkemystä eläketurvasta. Ideana on tuoda keskusteluun uusia ääniä ja yllättäviäkin näkökulmia meitä kaikkia koskettavasta aiheesta.

Työeläkepäivä Online 17.11.

2020

Muuttuva maailma, yhteinen suunta

Tämän syksyn Työeläkepäivän aiheita ovat muuttuva maailma ja eläkejärjestelmän kriisinkeskeytyminen. Corona vaikuttaa myös Työeläkepäivän järjestelyihin: tapahtuma pidetään poikkeuksellisesti vain verkossa.

Luvassa on huippupuhujia, alan ajankohtaisimpia aiheita ja tuoreita näkökulmia. Lue lisää ja ilmoittaudu mukaan!

www.etk.fi/tyoelakepaiva

#Työeläkepäivä



**Kohti suurta
sosiaaliturvauudistusta**



**Eläkevarat pienten
tuottojen maailmassa**



**50-vuotias YEL:
kestääkö kunto?**



Kantaako työeläketurva kriisien yli?



Annika Damström
toimittaja, Yle



Mikko Kautto
toimitusjohtaja,
Eläketurvakeskus



Kirsi Varhila
kansliapäällikkö, sosiaali-
ja terveysministeriö



Jaakko Kiander
johtaja,
Eläketurvakeskus



Henri Hyppönen
luova johtaja,
tietokirjailija



Eläketurvakeskus
PENSIONSSKYDDSCENTRALEN

Yrittäjä Mari Laaksonen mukaan moni kollega miettii, saako vastinetta maksamilleen eläkemaksuille. Tällaisia epäilyjä kuulee etenkin nuorilta yrittäjiltä.

YEL täyttää 50 vuotta

- Laki yrittäjien eläkevakuutuksesta eli YEL täyttää tänä vuonna 50 vuotta. Vuonna 1970 voimaan tullut laki oli merkittävä uudistus, sillä sen myötä 1960-luvun alussa perustettu työeläkejärjestelmä laajeni palkansaajien ohella myös yrittäjiin.
- Uudistuksen tavoitteena oli yrittäjien sosiaaliturvan parantaminen ja samalla työeläkejärjestelmän kattavuuden parantaminen.
- YEL-vakuutettuja yrittäjiä oli viime vuonna kaikkiaan noin 210 000. Vakuutus on pakollinen ja koskee kaikkia, joilla on yrittäjätuloa tietyn minimitasan ylittävä määrä.

”Eläkemaksu on iso kuluerä, joten siksi se halutaan pudottaa minimiin.”

Yrittäjän eläketurva

YEL askarruttaa yrittäjiä

Siivousalan yrittäjä Mari Laaksonen toivoo YEL-järjestelmään muutoksia, jotka lisäävät yrittäjien luottamusta eläkejärjestelmään. Kyse on muustakin kuin pelkästä eläketurvasta.

TEKSTI MATTI REMES | KUVAT OLLI-PEKKA ORPO

Yrittäjäksi ryhtynyt Mari Laaksonen perusti siivousalan CleanMarin-yrityksensä vuonna 2003. Tuolloin 23-vuotiaalle yrittäjälle oman eläketurvan pohtiminen tuntui vielä kaukaiselta asialta. Eläkekertymän määrittelevän YEL-tulon hän asetti sallitulle minimitasolle.

– Yrityksen toiminta oli alussa sen verran epävarmalla pohjalla, että en halunnut tai en olisi ehkä pystynyt maksamaan korkeampaa eläkemaksua, Laaksonen sanoo.

Nyt, 17 vuotta myöhemmin, CleanMarin työllistää parikymmentä siivousalan ammattilaista. Liiketoiminnan vakiintumisen myötä yrittäjäkin on pystynyt nostamaan YEL-työtulon vastaamaan työpanostaan.

Laaksonen tuntee paljon muita yrittäjiä, ja moni heistä on päätenyt eläketurvan järjestämisessä vastaavanlaiseen ratkaisuun.

– Varsinkin aloittavan yrittäjän tulot voivat jäädä pieniksi. Eläkemaksu on iso kuluerä, joten siksi se halutaan pudottaa minimiin. Moni varmasti nostaa YEL-maksua, kun tulo-taso paranee.

KYSE MUUSTAKIN KUIN ELÄKKEESTÄ

Laaksonen havaintojen mukaan yrittäjät eivät aina sisäistä, että kyse on muustakin kuin eläkkeestä. YEL-työtulo määrittelee myös kaikkien ansiosidonnaisten sosiaalietujen

tason esimerkiksi työttömyyden tai sairauden varalta.

– Moni yrittäjä kuitenkin miettii, saako hän vastinetta maksamilleen eläkemaksuille.

Tällaisia epäilyjä Laaksonen kuulee etenkin nuorilta yrittäjiltä. Hänen mielestään luottamusta eläkejärjestelmään voidaan rakentaa vain tekojen kautta.

– Yksi konkreettinen tapa olisi nostaa yrittäjän pakollisen eläkevakuuttamisen alarajaa, sillä jos vakuuttaa itsensä nykyisen alarajan mukaan, eläke jää pienemmäksi kuin takuueläke. Yrittäjä kokee silloin, että maksaa eläkemaksujaan turhaan.

Laaksonen toinen kehittämisidea liittyy YEL-vakuutuksen maksamiseen. Se maksetaan ker-

Yrittäjän kannalta olisi parempi, jos maksuja voisi suorittaa nykyistä joustavammin.

ran vuodessa tammikuussa tai eläkeyhtiön kanssa sovittavissa erissä vuoden aikana.

– Yrittäjän kannalta olisi parempi, jos maksuja voisi suorittaa nykyistä joustavammin. Joinakin kuukausina yrityksen kassaan voi kertyä niin vähän rahaa, että vakuutusmaksuista on vaikea selviytyä. Vastaavasti hyvinä kuukausina olisi todennäköisesti varaa maksaa hie-man enemmän.

Työtulon arviointi tehtävä helpommaksi

MONEN YRITTÄJÄN tiedot YEL-vakuutuksesta ja sen hyödyistä ovat varsin hatarat. Nykyistä selkeämpi ymmärrys vakuutuksesta ja oman työtulon arvioinnin helppous auttaisivat vähentämään yrittäjien alivakuuttamista ja nostamaan YEL-maksuja kestävämmälle pohjalle.

Tämä käy ilmi Eläketurvakeskuksen teettämästä tutkimuksesta, jossa etsittiin erilaisia keinoja tilanteen korjaamiseksi.

– Erittymisen vaikeaa yrittäjien on ymmärtää työtulon käsitettä, sanoo selvityksen tehnyt palvelumuotoilija **Tiina Hemmi** konsulttiyritys Solitasta.

Tutkimuksessa selvitettiin työtulon arviointia ETK:n YEL-laskurin kehitystä varten. Laskurin pohjana olevat tiedot voisivat olla rajapinnan kautta myös eläkevakuutusyhtiöiden laskurien käytössä. Näin työtulo voitaisiin arvioida mahdollisimman yhdenmukaisesti kaikissa eläkelaitoksissa.

– Lisäksi yrittäjät tarvitsevat vertailutietoa kaltaisistaan yrittäjistä ja palkansaajista. Myös YEL-maksun tarkistamisesta muistuttaminen sopivissa tilanteissa on tärkeää, Hemmi toteaa.



Palvelumuotoilija Tiina Hemmin mukaan selkeämpi ymmärrys vakuutuksesta ja oman työtulon arvioinnin helppous voisivat vähentää yrittäjien alivakuuttamista.



Tärkeintä on luottamus eläkejärjestelmään

SUOMEN YRITTÄJIEN työmarkkinajohtajan **Janne Makkulan** mielestä yrittäjän eläkejärjestelmän tulee olla selkeä, ennustettava ja yksinkertainen ymmärtää. Nykyisen YEL-järjestelmän kehittämistä on hänestä syytä pohtia, sillä yrittäjien luottamus siihen on heikko.

– Yrittäjien luottamuksen parantamisen tulee olla muutosten tärkein tavoite. Tähän päästään lisäämällä tietoa yrittäjän eläketurvasta ja tekemällä muutoksia nykyjärjestelmän puitteissa.

Luottamuksen paraneminen johtaisi Makkulan mielestä positiiviseen kierteeseen. Yhä useampi yrittäjä nostaisi YEL-vakuutuksensa vastaamaan työpanoksensa tasoa. Tämä taas parantaisi vakuutusturvaa ja vahvistaisi myös eläkejärjestelmän rahoituslistaa pohjaa.

– Keskeinen luottamusta lisäävä toimi olisi nostaa yrittäjän eläkemaksun alaraja tasolle, jolla yrittäjä saa ansiosidonnaisia etuuksia.

Makkulan mielestä yrittäjän olisi helpompaa hahmottaa eläkeasioita, jos YEL-työtulo määriteltäisiin vuositasoon sijaan kuukausi-työtulona.

– Näin yrittäjälle kirkastuisi paremmin vakuutetun turvan taso. Sitä olisi myös helpompaa verrata hänen aiempaan turvaansa esimerkiksi palkansaajana. ■

Suomen Yrittäjien Janne Makkula toivoo, että yrittäjien luottamuksen parantaminen nostetaan YEL-järjestelmän kehittämisen tärkeimmäksi tavoitteeksi.

Milloin on aika uudistaa uudistuksia?

MILLOIN JA MISSÄ tilanteessa joku idea alkaa kiivetä ylemmäksi politiikan asialistoilla? Milloin on oikea aika uudistamiselle – ja ennen kaikkea, milloin uudistamista lykätään liian myöhäiseen hetkeen?

Koronakriisin ensimmäisen aallon aikana osa sosiaalipoliittisista uudistuksista taisi ”naksahda” osin liian aikaisin, sektoraalementi eriytyneesti ja liian vähäisellä pohdinnalla. Hyvin lyhyellä ajalla Suomessa ja maissa otettiin käyttöön etuuksia ja malleja, joiden kohdentumista ja kattavuutta ei loppuun saakka pohdittu. Lopputulos ei ollut kokonaisuutena kovin tasapainoinen.

Myönteistä ajanjaksossa kuitenkin oli työmarkkinajärjestöjen yhteisymmärrys lomautuksissa ja työttömyysturvan rahoituksessa. Yhteisymmärryksessä on myös tuettu työeläkevakuuttajien vakavaraisuutta koronavirusepidemian aiheuttamassa poikkeustilanteessa. Nämä uudistukset auttoivat pahimman kriisin ylitse.

POLITIIKAN ASIALISTOILLA on jo tunnetusti työeläkepoliittisia uudistusehdotuksia. Niitä ovat työntäneet porras portaalta eteenpäin väestörakenteen ennakoimaton muutos, työllisyystavoitteen karkaaminen, yhden työeläkeyhtiön vakavaraisuushaasteet, koronan aiheuttama keinun sijoitusten tuotoissa ja kansainvälisen ympäristön epävarmuus.

Pohdintojen kohteena ovat olleet eläkeputki, osittainen vanhennettu varhaiseläke ja työeläkemaksut. Jakolinjat ovat olleet perinteiset. Keskustelua on käyty myös maahanmuuton tarpeellisuudesta ja sukupolvien välisestä oikeudenmukaisuudesta. Elokuussa **Hetemäen** johtama virkamiesryhmä lisäsi uudistuksien tekemisen painetta. Myös OVE:lle on näytetty ovea, vaikka sitä ei ole ehditetty vielä kunnolla ottaa käyttöön. Joku on ehtinyt kaivaa arkistostaan **Sailaksen** listan 1990-luvun alusta.

Tilannekuva on sekä epäselvä että selkeä.

Tilannekuva on sekä epäselvä että selkeä. Tulevista sijoitustuotoista kukaan ei osa kertoa, joskin pörssikurssit ovat nousseet poikkeuksellisesti elvytyksen myötä. Vakavaraisuuden kriteerit ovat kuitenkin lasketavissa ja työeläkemenot ovat hyvin ennakoitavissa. Nyt nähtävissä olevat tulot ja lasketavissa olevat menot eivät vaivat

ta täsmää pitkällä aikavälillä. Toisaalta elvytyksen aikana sosiaaliturvamaksujen korottaminen olisi hivenen erikoista.

TYÖELÄKEUUDISTUKSET on perinteisesti tehty huolella harkiten sen jälkeen, kun informaatiovaranto on kerätty ja vaihtoehdot on kartoitettu. Usein uudistus on ollut viimeinen vaihtoehto sen jälkeen, kun esimerkiksi työllisyyteen liittyvät ratkaisut on arvioitu riittämättömiksi. Nyt tämänkaltaista informaatiovarantoa ei ole ja vaihtoehtojakin on pohtimatta.

Työmarkkinajärjestöillä ei ole aktiivista valmiutta keskustelun avaamiseen tilanteen ollessa epäselvä. Samaten on hyvinkin mahdollista, että työeläkejärjestelmän vakauden kannalta tärkeimmät uudistukset tehdään maahanmuutto- ja perhepolitiikkaan.

Kaiken kaikkiaan maassa on odottava tunnelma. Toisaalta Suomessa on ennenkin lähdetty hiihtämään ja tultu korvesta takaisin uutisten kera. Ehkäpä tässäkin odotellaan ensin lumien tuloa ennen päätöksentekovaiheeseen siirtymistä – ja sen jälkeen lehtien tuleamista puihin. ■

JUHO SAARI

Kirjoittaja on valtiotieteiden tohtori, sosiaali- ja terveyspolitiikan professori ja Tampereen yliopiston yhteiskuntatieteiden tiedekunnan dekaani.



Yrittäjänä ja palkansaajana **PALKKA VAI ELÄKETTÄ?**

On niitäkin yrittäjiä, jotka maksavat mieluummin eläkevakuutusta kuin palkkaa.

TEKSTI KATRI ISOTALO | KUVITUS JOUKO OLLIKAINEN

Työurallaan 1990-luvun lamavuosina Heikki teki töitä oman yrityksensä kautta. Hän oli tuolloin joutunut perustamaan yrityksen, koska silloinen työnantaja päätti ajan henkeen ”karsia kiinteitä kuluja”. Viimeiset parikymmentä vuotta Heikki on kuitenkin ollut tukevasti palkkatöissä – ja yritys pöytälaatikossa.

Nyt 57-vuotiaana Heikille on tarjoutunut mahdollisuus tehdä konsultointikeikkoja yrityksensä kautta palkkatyön ohessa. Laskutusta kertyisi vuodessa arviolta noin 20 000 – 30 000 euroa. Heikki tulee hyvin toimeen palkallaan. Konsultoinnissa kiehtookin tulovirtaa enemmän mielenkiintoinen tehtävä ja mahdollisuus hyödyntää vuosikymmenten varrella hankittua osaamista.

Tilitoimistolta Heikki saa neuvon, että palkanmaksun sijaan hänen kannattaisi kerryttää eläkettä mahdollisimman suurilla YEL-maksuilla.

TYÖTULON OLTAVA USKOTTAVA

Heikillä ei ole ollut YEL-vakuutusta sen jälkeen, kun hän siirtyi päätoimisesta yrittäjästä palkkatöihin. Koska hän arvioi työtulonsa olevan enemmän kuin 7 959 euroa vuodessa, hänen tulee ottaa YEL-vakuutus uudelleen ja määrittellä siinä työtulonsa.

Noin 13 prosenttia yrittäjistä toimii samaan aikaan palkansaajana.



”Moni yrittäjä saa eläkettä myös nykyisestä tai aiemmasta työsuhteesta.”

seen tai työttömyys- tai sairausvakuutuksen päivärahaan. Niissä huomioidaan vain vahvistettu YEL-työtulo.

YLIVAKUUTTAMINEN HARVINAISTA

Heikin sivutoiminen yrittäjyys ei ole poikkeuksellista, sillä monilla yrittäjillä on taustalla tai rinnalla työsuhde. Vuoden 2018 lopussa YEL-vakuutettuja yrittäjiä oli noin 206 500, joista noin 13 prosenttia eli 27 000 yrittäjää työskenteli samaan aikaan palkansaajana. Hieman päällekkäisyyttäkin osalla on, sillä samaan aikaan yrittäjänä ja palkansaajana työskentelevistä noin 17 000 työskenteli yksityisellä sektorilla ja noin 12 000 julkisella puolella.

Rinnakkain yrittäjänä ja työsuhteessa toimivien määrä on kasvanut viime vuosina lähes saman verran sekä yksityisellä että julkisella sektorilla. Kasvukäyrä on pysynyt lähes ennallaan: samaan aikaan palkkasuhteessa olevien yrittäjien määrä on kasvanut noin puolitosta prosenttiyksikköä kymmenessä vuodessa. Keskimäärin yrittäjäksi ryhdytään hieman alle 40-vuotiaana.

Se, että yrittäjä pyrkii maksimoimaan YEL-työtulonsa kohtuuttoman suureksi, on eläkevakuutusyhtiöiden kokemusten perusteella perin harvinaista. Julkisuudessa on ollut lähinnä tapauksia, jotka ovat liittyneet työtulon korotukseen ennen suunniteltua perheenlisäystä. Ylivakuuttamista huomattavasti yleisempi ongelma on liian alhaiseksi määritelty työtulo.

YEL-MAKSU JOUSTAA RAJOITETUSTI

Työtuloa määriteltessään Heikin kannattaa ottaa huomioon, että työtuloa ei voi muuttaa yrityksen kassatilanteen mukaan. Työtuloa voi muuttaa, jos yritystoiminnassa tapahtuu pysyvä muutos.

YEL-maksua voi perustelluista syistä pienentää alaspäin kolmena kalenterivuonna seitsemän peräkkäisen vuoden aikana. Lisämaksua voi halutessaan maksaa vaikka joka vuosi. Muitakin rajoituksia on, joista Heikin kannattaa muistaa ainakin se, ettei kumpaakaan joustoa voi käyttää sinä vuonna, kun jää eläkkeelle tai kun on jo eläkkeellä eikä silloin, kun YEL-vakuutus ei ole voimassa koko vuotta. Jos Heikki jatkaa yrittäjänä eläkkeelle siirryttyään, hänellä on oltava YEL-vakuutus viralliseen alimpaan eläkeikänsä asti. Vapaaehtoisesti hän voi maksaa YEL-vakuutusta senkin jälkeen.

Joustomaksut vaikuttavat täysimääräisesti karttuvaan eläkkeeseen, mutta eivät työkyvyttömyyseläkkeeseen.

PAREMPI ELÄKE

Itsestään hyvää huolta pitänyt Heikki toivoo kuitenkin elävänsä pitkään. Hän laskee, että pienikin lisä eläkemaksuissa voi pitkällä aikavälillä olla tuottoisampi sijoitus kuin sama summa palkkana ja vaikkapa urheilutarvikkeisiin kulutettuna.

Verotuksellisesti Heikki vielä pohtii verotuksen progressiota eli kannattaisiko hänen maksaa enemmän veroja suuremmista palkkatuloista vai myöhemmin hieman suuremmasta eläkkeestä.

Yrityksen verotuksen näkökulmasta ei ole merkitystä maksaako yrittäjä itselleen palkkaa vai työeläkeyhtiölle YEL-vakuutusta. Molemmat maksut saa vähentää täysimääräisesti verotuksessa. ■

Kirjoittaja on yrittäjä. Artikkelia varten ovat antaneet tietoja vakuutuspalvelujohtaja Riikka Nivus Varmasta ja asiakkuusjohtaja Mika Paananen Veritaksesta.

Miten koronakriisissä eteenpäin?

Koronakriisi on vaikuttanut myös työeläkejärjestelmään. Osakekurssit laskivat kevättalvella jyrkästi, mikä heikensi eläkelaitosten vakavaraisuutta.



JAAKKO KIANDER
Johtaja
Eläketurvakeskus

Epidemian toinen aalto on lähtenyt maailmalla liikkeelle, joten jatkoa voi olla luvassa. Emme vielä tiedä, onko ensi vuonna odotettavissa toinen koronakevät. Jo kesään tultaessa sijoitusmarkkinat rauhoittuivat ja arvostustasot ovat osittain palautuneet.

Eläkeyhtiöiden puolivuotistulokset jäivät kuitenkin negatiivisiksi. Sijoitustuottojen lasku alkuvuodesta heikensi vakavaraisuutta verrattuna viime vuoden lopun tilanteeseen. Keskimääräinen vakavaraisuus säilyi kuitenkin kohtuullisen hyvänä.

Missä nyt mennään? Se jo on nähtävissä, että koronakriisin alussa eläkeyhtiöiden riskipuskurit osoittautuivat riittäviksi. Tuskin kuitenkaan ohivilaltavasta koronailmiöstä on kysymys, sillä uusia uhkakuvia on näköpiirissä.

Jo koronan ensimmäisen aallon aiheuttamalla talouden pysähdyksellä on ollut kielteinen vaikutus työeläkejärjestelmän rahavirtoihin. Alkuvuoden negatiivisten sijoitustuottojen lisäksi maksutulo supistuu kuluvan vuoden aikana noin kahdella miljardilla eurolla. Tämä johtuu palkkasumman laskusta ja työmarkkinajärjestöjen neuvottelemasta väliaikaisesta työeläkemaksualennuksesta.

MAKSUTULON lasku väliaikaisena ilmiönä ei ole järjestelmässämme kohtalokasta. Mutta jatkoa ajatellen on tärkeää, että työllisyys ja palkkasumma palautuvat mahdollisimman nopeasti koronakriisiä edeltäneelle tasolle.

Jos koronakriisiä edeltänyt talouden kasvu olisi jatkunut edellisvuosien tapaan, olisi maksutulo voinut nousta noin miljardin. Normaaliaikaan verrattuna koronakriisin voi siten laskea heikentävän työeläkejärjestelmän maksutuloa kuluvana vuonna jopa kolme miljardia euroa eli noin 10 prosenttia.

TALOUDEN palautumiseen liittyy näinä aikoina paljon epävarmuutta. Kasvun esteenä on pandemia, jonka toinen aalto on leviämässä ympäri maailmaa. Vaikeuksien keskellä Suomen talous on toistaiseksi

selvinnyt korona-ajasta suhteellisen vähin vaurioin ja sairastuneiden määrä on meillä jäänyt pieneksi, mikä antaa hieman aihetta toiveikkouteen. Näyttää myös siltä, että valtioilla ei ole suurta halua käynnistää jyrkkiä rajoitustoimia uudelleen.

POLITIIKAN fokus Suomessa on siirtynyt epidemian torjunnasta talouteen ja työllisyyteen. Tarvittavien työllisyystoimien laajuuden arviointi riippuu siitä, miten talouden odotetaan kehittyvän kuluvan vuoden jälkeen.

Useat taloutta seuraavat ennustajat ovat olleet alkusyksyn arvioissaan suhteellisen optimistisia. Ainakin Etlä ja PTT sekä myös Nordea ja OP-ryhmä ennakoivat talouden toipuvan lähes ennalleen vuoteen 2022 mennessä. Tällöin myös osa koronan vuoksi menetetyistä työllisyydestä palautuisi osana talouden toipumista.

Tämä ei kuitenkaan riitä, koska työllisyysasteelle on asetettu selvästi korkeampia tavoitteita.

Hallitukselta odotetaan toisaalta talouden elvyttämistä ja toisaalta julkisen talouden tasapainottamista. Tasapainotustoimien keskiössä on työllisyyden lisääminen. Tämä onkin perusteltua, koska koronakriisin edellisvuosien lupaava työllisyyden kasvutrendi taittui ja kuluvana vuonna työttömyys kääntyi uudelleen nousuun.

TYÖLLISYYDEN parantamisesta valtiovarainministeriö esitti loppukesällä omia ideoitaan. Ministeriön ennustenenäkemyksessä on asteen verran pessimistisempi kuin edellä mainituilla ennustajilla. Tällaisen tilannekuvan mukaan käsillä on mahdollisesti pitkäksi muodostuva kriisi, josta talous ei automaattisesti palaudu korkin lailla pintaan. Korona-ajan pysyvien työllisyysmenetysten korvaamiseksi ministeriö esitti erilaisia rakenneuudistuksia, joiden uskotaan parantavan työllisyyttä.

Ehdotusten tavoitteena on työvoiman tarjonnan kasvattaminen ja yllättävän monet niistä liittyivät eläke-

järjestelmään. Valtiovarainministeriö ehdotti työttömyysturvan lisäpäivien poistamista, työttömyyden aikaisen eläkekattuman poistamista, vuorotteluvapaan poistamista, työttömyysturvan porrastamista, työkyvyttömyyden kriteerien tiukentamista ikääntyneiden kohdalla sekä osittain varhennettua eläkkeen poistamista.

Työnteon kannustavuutta korostavien toimien taustalla on usko siihen, että työllisyyden ja työttömyyden kannalta ratkaisevia tekijöitä ovat yksilöiden kannustimet, ja se, että kannustimia terävöittämällä työttömät saadaan hakeutumaan töihin ja töissä olevia estetään lopettamasta työntekoa.

TYÖTTÖMYYSTURVA ja sen lisäpäivät kartuttavat nykyään työeläkettä. Tämän kattuman poistaminen tuottaisi valtiontaloudelle merkittäviä säästöjä, mutta merkitsisi samalla tuntuva leikkausta niiden työ-

eläkkeisiin, jotka joutuvat työttömiksi työuran loppuvuosina.

Eläkekattuman kannustinvaikutuksesta ei ole selkeää näyttöä. Sama pätee myös osittain varhennettuun eläkkeeseen, joka on ollut käytössä vasta muutamien vuosien ajan. Emme vielä tiedä, miten se vaikuttaa kokonaisuudessaan työpanoksen määrään. Toisaalta uuden eläkemuodon eräänä tarkoituksena oli mahdollistaa siirtyminen osa-aikatyöhön ennen vanhuuseläkettä.

Ekonomistikielellä ilmaistuna tällaiset toimet vaikuttavat työvoiman tarjontaan; ne kannustavat kaikkia etsimään töitä ja pysymään töissä.

Kannustimiin vaikuttaminen ei kuitenkaan aina riitä, vaan työvoiman tarjonnan aktivoiminen lisäksi tarvitaan myös työn kysyntää eli avoimia työpaikkoja. Näiden suhteen julkinen keskustelu on ollut vaihtelevaa. ■

Uusi podcast eläkkeistä

ELÄKEKOMITEA

- Täsmälääke eläkekeskusteluun

Google Podcasts Spotify Apple Podcasts www.etk.fi/elakekomitea

Teemme työmme

PALVELUASENTEELLA

Eläketurvakeskuksen johtajana pari kuukautta sitten aloittanut Karoliina Kiuru sai elokuun alussa vastuualueekseen lakilinjan.

TEKSTI ANNE IIVONEN | KUVAT KAROLIINA PAATOS

Tulokselliseen työskentelyyn orientoitunut **Karoliina Kiuru** uskoo yhdessä tekemisen voimaan. Hän aloitti työt Eläketurvakeskuksessa (ETK) elokuussa. Kiurun johtaman lakilinjan noin 130 asian tuntijan työtehtävät koostuvat lakiasioista, kansainvälisistä eläkeasioista, vakuuttamisen valvonnasta ja neuvonnasta.

Kiuru tuntee toimialan. Laajan eläkejuridiikan osaamisensa hän haluaa valjastaa osaksi eläketurvian tietotaloksi kutsutun Eläketurvakeskuksen osaamista. Osaltaan hän vahvistaa ETK:n roolia alan yhteisten palveluiden tuottajana eläketurvian toimeenpanossa.

Kiurun mukaan ei riittävästi ehkä muisteta korostaa, että eläkejärjestelmä toiminnallaan turvaa yhteiskunnan toimivuutta ja tuottaa kansalaisille luotettavia palveluita.

– Eläketurvian kerryttämisen helppous, luotettavuus ja toimivuus hyödyttävät koko yhteiskuntaa. Luottamus tekemiseemme lopulta mitataan juuri näissä asiakkaidemme palvelutilanteissa ja kohtaamisissa, hän sanoo.

Työeläke-etuudet tulevat työn tuomiin ansioihin ja työuran pituuteen perustuen työntekijöille turvaksi joko vanhuuden, työkyvyttömyyden tai per-

heenjäsenen kuoleman varaksi. Myös työnantajille palvelut on järjestetty vakuuttamisen helppoutena.

TYÖELÄJÄRJESTELMÄ on alun perin luotu kuusikymmenluvun tilanteeseen. Yhteiskunnassa syntyy aika ajoin ilmiöitä, jotka pistävät muutoksia liikkeelle. Myös eläkelainsäädäntöä on pystyttävä silloin muuttamaan.

Muutosvaiheissa Kiuru korostaa huolellisen valmistelun merkitystä ja tietopohjaan perustuvaa päätöksentekoa.

– Mitään ei muuteta mielijohteesta. Muutokseen meneminen, valmistelu ja lopulta lainsäädännön muuttaminen vie aikaa. Kestää usein vuosia ennen kuin mikään nytkähtää liikkeelle, hän sanoo.

EDUSKUNTA saa tänä syksynä perhe-eläkeuudistusta koskevan hallituksen esityksen. Lisäksi on nähty tarpeelliseksi purkaa työkyvyttömyyseläkkeellä olevien henkilöiden työnteon estäviä kannustinloukkuja ottamalla käyttöön osatyökyvyttömyyseläkkeen ns. lineaarinen malli. Sen eduskuntakäsittely ajoittuu ensi vuodelle.

Mutta ei siinä kaikki. Isoimpana 2020-luvun uudistuksena on toteutumassa kunnallisen ja yksityisen eläkejärjestelmän yhdistäminen. Toteutus-

”Eläketurvian kerryttämisen helppous, luotettavuus ja toimivuus hyödyttävät koko yhteiskuntaa.”

Eläketurvakeskus muuttaa ensi vuoden alussa näihin uusiin ja avariin toimitiloihin Kalasataman Kampukselle. Karoliina Kiuru näkee monitilatoimiston tarjoavan asiantuntijoille tehokkaat puitteet tiimityöhön. Hänen johtamallaan lakilinjalla on 133 työntekijää, reilu kolmannes Eläketurvakeskuksen työvoimasta.



Karoliina Kiuru

- **Ikä:** 43-vuotias.
- **Työtehtävä:** Johtaja Eläketurvakeskuksessa 1.8. alkaen vastualueenaan lakilinja (lakiasiat, ulkomaan eläkeasiat, valvonta ja neuvonta). Aiempi työura Kevassa 2004–2020, joista viisi viimeistä vuotta lakiasiajohtajana.
- **Koulutus ja oppiarvo:** Oikeustieteen kandidaatti OTK, suorittaa parhaillaan liikkeenjohton EMBA-tutkintoa Aalto-yliopistossa.
- **Perhe:** Asuu Espoon Tontunmäessä, perheessä puoliso, kaksi lasta (11-vuotias tyttö ja 13-vuotias poika) ja spanielikoiranpentu Luke.
- **Harrastukset:** Ulkoilu ja retkeily perheen kanssa luonnossa, juokseminen, salibandy ja äänikirjat.

Karoliina Kiurulle elämässä työ ja perhe ovat tärkeitä. Hän on saanut tehdä työtä erilaisissa ja kiinnostavissa tehtävissä.



Elokuussa ETK:ssa työt aloittanut lakilinnan johtaja Karoliina Kiuru uskoo yhteistyön voimaan ja vuoropuheluun.

saan sen vaikutukset yltävät eläketurvan rahoitus- pohjan yhdenmukaistamiseen kuntapuolella ja yksityisaloilla.

– Järkisyys löytyvät rahoituspohjan leveämmistä hartioista ja varautumisesta ylipäättään riskeihin, Kiuru sanoo.

Myös sote-uudistus tuo mukanaan monia muutoksia. Kuntapuolella on jo näköpiirissä kasvavia rahoituspaineita ja siksi on tarkoituksenmukaista, että työansion voi vakuuttaa ja vakuutuksen antaman turvan rahoittaa samojen periaatteiden mukaisesti sektorirajoista riippumatta.

– Vakaampi ja eheämpi kokonaisuus on lainsäätäjän tavoitteena, Kiuru sanoo.

AIKATAULUA YHDISTYISELLE ei ole vielä lyöty kiinni. Sen uskotaan tapahtuvan jo ennen vuotta 2027. Parhaillaan yhdistymistä selvittävä työryhmä tekee valmisteluja. Työryhmän toimikausi jatkuu vielä vuoden 2021. Vuonna 2022 laki voisi olla jo hahmollaan.

– Hallituksen esitys valmistuu näillä näkymin reilun vuoden kuluttua ja sen jälkeen alkavat isot

lausuntokierrokset ja lainsäädännön vaikutusten arvioinnit eri tahojen näkökulmasta, Kiuru sanoo.

Kevasta irtautuu TyEL-Kevan osuus omakseen yhtiökseen. Näin yhdistyminen synnyttää yhden uuden työeläkevakuutusyhtiön, joka aiheuttaa vipinää kilpailukentälle. Nyt jo arvuutellaan, minkä pelipaikan uusi yhtiö ottaa työeläkejärjestelmässä.

– Sinne se asettuu suurimpien lähetyville. Yhtiöön siirtynee lähtötilanteessa kuntasektorin vakuutetut, reilut puoli miljoonaa vakuutettua, Kiuru sanoo.

Kiuru nojaa näkemyksessään työryhmän raporttiin, jossa todetaan, että TyEL-Kevan alkuketken vakavaraisuuspääomaksi määriteltäisiin yhdistymistä edeltävän vuoden lopun työeläkevakuutusyhtiöiden vakavaraisuusasteiden mediaania vastaava määrä. Näin meneteltiin myös silloin, kun edellisen kerran eläkejärjestelmiä yhdistettäessä työeläkevakuutusyhtiö Etera aloitti toimintansa. Eteraa ei enää ole, sillä se fuusioitiin 2018 Ilmariseen.

TyELin piiriin saadaan yhdistymisessä suurempi kokonaisuus, mutta ei kaikkea kuitenkaan. Jul-

Tietojärjestelmämuutokset asettavat uudistuksille reunaehdoja.

kisten alojen eläkelain piiriin jää valtion, kirkon, Kelan ja Suomen Pankin henkilöstön eläketurvan hoitaminen. Näiden henkilöiden eläketurvaa hoitetaan Julkis-Kevassa, jollei jatkovalmistelussa muuta päätetä.

Yleensä eläkeuudistukset ovat etuiksiin perustuvia muutoksia. Mutta ei tämä.

– Metatason muutoksena järjestelmien yhdistyminen vaikuttaa työeläkkeiden rahoitukseen, joten alan sisällä tämä on iso muutos, Kiuru sanoo.

KIURU KOROSTAA muutoksien valmistelun syklisyyttä. Oli muutos sitten suuri tai pieni, aina tietojärjestelmät ja rekisterit on nivottava mukaan valmisteluun. Työmarkkinajärjestöjen muutoshalukkuus tai ministeriössä lainsäätäjän aikataulu eivät ainoastaan vaikuta eläkejärjestelmän muokkautumiseen.

– Usein reunaehdon asettavat tietojärjestelmämuutokset, sillä niitä tarvitaan toimeenpanossa, Kiuru toteaa.

– Valmistelukoneistossa on tietyt resurssit ja yhtä aikaa on hallittava sekä lainsäädännön kehittäminen että tietojärjestelmämuutokset. Kaikkea ei voi tehdä yhtä aikaa, vaan työtä on rytmittävä riittävällä ajallisella jäniteellä, hän painottaa.

ENSI TÖIKSEEN Eläketurvakeskuksen johtoryhmässä lakilinnan johtaja pääsee osallistumaan organisaation ja työkuultuurin kehittämiseen. Edessä on työn- täyteinen syksy. Eläketurvakeskus on siirtymässä Pasilan virastotornista Helsingin Kalasatamaan ensi vuoden alussa. Tekemisen kulttuuri ja työtilat muuttuvat toimitusjohtaja **Mikko Kauton** luotsaamana ETK:n tarpeisiin räätälöidyssä monitilatoimistossa Kalasataman Kampuksella.

– Pidän ajatuksesta, että voimme työskennellä osaavien asiantuntijoiden joukossa rennossa ja välittömässä ilmapiirissä. Eläketurvakeskuksen tulevan uuden toimipaikan tilat tuovat siihen hyvät puitteet, Kiuru sanoo.

Asiantuntijatalon voimavara on ihmisissä. Mutta se ei Kiurun mukaan yksin riitä. Täytyy nähdä myös sidosryhmien tarve ja tuottaa palvelut heitä hyödyttävällä tavalla.

– Haluamme kehittyä ja vastata palveluidemme käyttäjien ja sidosryhmiemme odotuksiin, Kiuru sanoo.

JOUKKUEPELAAJAN TAUSTA nopeatempoisessa salibandyssä on kehittänyt Karoliina Kiurun pelisilmää ja yhteistyötaitoja. Hän pitää toimintakulttuurista, jossa arvostavassa ilmapiirissä voi kehittyä ja jakaa osaamista yhtenä joukkueessa.

Aina ei syöttö osu lapaan työelämässäkään.

– Mutta jos on intoa ja valmis oppimaan, työelämässä pärjää kyllä.

Hän painottaa, että olipa rooli työyhteisössä mikä tahansa, työssä kehittymiseen pitää jokaisella olla rohkeutta.

– Syventymisen taitoa on myös hyvä kehittää. Silloin näkee ilon ja arjen kauneuden tämän kaiken keskellä. Itselleni perhe merkitsee paljon ja se on tärkein asia työn ulkopuolella, hän sanoo.

Kiuru on jalat maassa kulkevaa lajia.

– Tykkään liikkua edelleen, mutta urheiluksi ei tätä enää voi sanoa. Enimmälti liikkuminen jää lenkkeilyyn ja Luke-koiran ulkoiluttamiseen metsäpoluilla. ■

Mielenterveysyyt lyhentävät työuria

Työkyvyttömyyseläkkeelle siirtymisen myönteinen laskeva trendi on katkennut. Sairausmäärät ovat kasvussa ja mielenterveysyyt ovat nousseet yleisimmäksi työkyvyttömyyden syyksi.

Olli Häkämies



Tiina Palotie-Heino
Tilastopäällikkö
ELÄKETURVAKESKUS

TYÖKYVYTTÖMYYDEN yleisimpinä syinä olivat aiemmin tuki- ja liikuntaelinsairaudet. Työuria ovat nakertaneet lyhyemmiksi myös mielenterveysyyt. Mielenterveysyyt nousivat viime vuonna ensimmäisen kerran yleisimmäksi syyksi jäädä työkyvyttömyyseläkkeelle.

Työkyvyttömyyden vuoksi eläkkeelle siirtyneitä oli vuonna 2019 jo 20300 henkilöä. Mielenterveyden ja käyttäytymisen häiriöiden osuus on noussut 33 prosenttiin, vastaavasti tuki- ja liikuntaelinsairauksien perusteella siirtyneiden osuus on 31 prosenttia (Kuvio 1).

Muutos näkyy myös sukupuolijakaumassa. Vuoteen 2010 saakka miehiä jäi enemmän työkyvyttömyyseläkkeelle kuin naisia. Mielenterveysyyden yleistymisen myötä naisten osuus on kasvanut ja se on nyt selvästi yli puolet. Kasvua on erityisesti alle 45-vuotiailla sekä 60 vuotta täyttäneillä.

MASENNUS työkyvyttömyyden syynä on lisääntynyt selvästi. Viime vuonna masennus oli työkyvyttömyyden syynä 3800:lla työkyvyttömyyseläkkeelle siirtyneellä eli noin joka viidennellä (19%). Naisista masennuksen perusteella siirtyi eläkkeelle lähes joka neljäs (23%) ja miehistä 14 prosenttia.

Lähemmässä viimeisen kymmenen vuoden vertailussa huomaamme, että masennuksen perusteella työkyvyttömyyseläkkeelle siirtyvien määrä alkoi kasvaa vuosittain alussa. Suurimmillaan se oli vuonna 2007, jolloin masennus oli työkyvyttömyyden syynä 4300:lla siirtyjällä. Vuoden 2007 jälkeen masennusperusteiset eläkkeet kääntyivät laskuun. Toivottu kehitys suuntaa jatkui vuosiin 2014–2016 asti, jolloin sen perusteella siirtyi eläkkeelle vuosittain lähes tuhat henkilöä vähemmän (2900 henkilöä) kuin viime vuonna.

Nuorilla mielenterveysyyt korostuvat.

NUORILLA mielenterveysyyt korostuvat, iäkkäämmillä tuki- ja liikuntaelinsairaudet. Huomaamme tilastoista, että työkyvyttömyyseläkkeelle siirtymisen syy on vahvasti yhteydessä henkilön ikään (Kuvio 2).

Naisten osuuden ja mielenterveysyyden kasvu näkyvät myös siinä, että yhä useampi työkyvyttömyyseläke myön-

tään osittaisena. Vielä vuonna 2009 vajaa viidennes (18%) työkyvyttömyyseläkkeistä myönnettiin osaeläkkeenä, mutta 2019 osuus nousi 28 prosenttiin.

Naisilla tämä osuus on kasvanut enemmän kuin miehillä. Kun vuonna 2009 neljäsosa (24%) naisista siirtyi osatyökyvyttömyyseläkkeelle, niin vuonna 2019 jo useampi kuin joka kolmas (36%). Miehillä osatyökyvyttömyyseläkkeiden osuus on samalla ajanjaksolla kasvanut 12 prosentista 19 prosenttiin.

Mielenterveysyyistä myönnetty eläkkeet kestävät keskimäärin pitempään kuin tuki- ja liikuntaelinsairauksien perusteella myönnetty.

RATKAISEVAA on, miten työkyvyttömyyseläkkeiden syihin pystytään puuttamaan ja niitä ennaltaehkäisemään varhaisessa vaiheessa.

Työkyvyttömyyseläkkeelle siirtyminen saattaa edelleen lisääntyä iäkkäämmissä ikäryhmissä. Tämä johtuu siitä, että työkyvyttömyyseläkkeen yläikäraja seuraa vanhuuseläkeajan alarajaa. Ikäraja nousee vuosittain kolme kuukautta vuoteen 2027 saakka, jolloin rajaikä on 65 vuotta 1962 syntyneillä. Sen jälkeen ikäraja sidotaan elinajan piteneeseen. ■

Lisätietoja: Suomen työeläkkeensaajat -tilasto ja Mikko Laaksosen Selvitys työkyvyttömyyseläkkeelle siirtymisestä.

Työkyvyttömäksi yli 20 000 henkilöä

- Työkyvyttömyyden vuoksi eläkkeelle siirtyneitä oli viime vuonna 20 300 henkilöä
- Mielenterveysyyt nousseet yleisimmäksi syyksi siirtyä työkyvyttömyyseläkkeelle
- Masennus yleisin mielenterveysyy
- Työkyvyttömyyden syynä nuorilla mielenterveysyyt, iäkkäämmillä tuki- ja liikuntaelinsairaudet.

KOMMENTTI:

Mikä on aktiivimallin osuus?

SYITÄ MUUTOKSEEN on pohdittu usealla taholla eikä selvää yksittäistä syytä ole löydetty. Yhtenä vaihtoehtona työkyvyttömyyseläkkeiden kasvaneisiin lukuihin ja masennuksen yleisyyteen on esitetty vuosina 2018–2019 voimassa ollutta ns. aktiivimallia.

Siinä työttömien työttömyysturvaa leikattiin, jos työttömät eivät tiettyjen kriteereiden mukaan etsineet aktiivisesti työtä. Työkyvyttömyyseläkehakemuksen jättäneitä tämä malli ei koskenut.

Eläketurvakeskuksen erikoistutkija **Mikko Laaksosen** selvityksen mukaan aktiivimalli ei kuitenkaan yksin selitä työkyvyttömyyseläkkeelle siirtymisen lisääntymistä, sillä työkyvyttömyyseläkkeelle hakeutuminen lisääntyi myös niillä, joilla ei ollut lainkaan työttömyystaustaa.

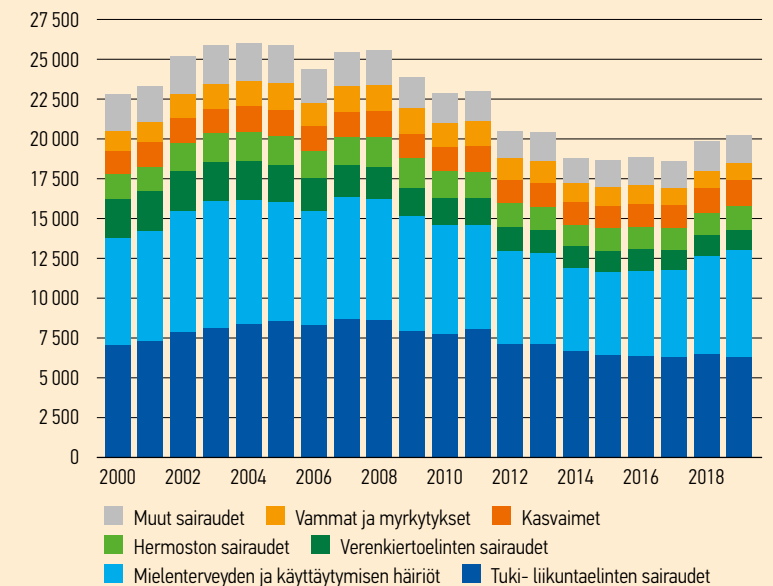
Myös työelämässä nopeasti kasvaneet suoriutumispaineet vaikuttanevat lukujen taustalla. Aktiivimalli kuitenkin osoittaa, että myös politiikkatoimilla on vaikutusta. Eläketurvakeskuksen vuosittaiset näyttävät eri tekijöiden yhteisvaikutuksen.

Tiina Palotie-Heino

Kuvio 1

Työkyvyttömyyseläkkeelle siirtyneet sairauspuuryhmän mukaan työeläkejärjestelmässä vuosina 2000–2019

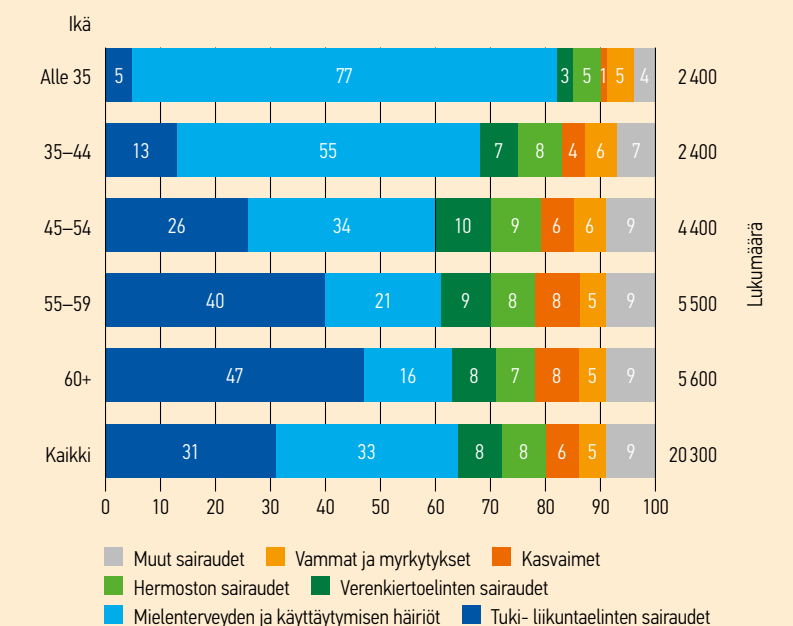
(Lähde: Eläketurvakeskus)



Kuvio 2

län ja sairauspuuryhmän mukaan työkyvyttömyyseläkkeelle siirtyneet työeläkejärjestelmässä 2019

(Lähde: Eläketurvakeskus)



Koronakysymys: Etänä vai toimistolla?

Koronakriisin takia miljoona suomalaista loikkasi etätöihin. Korona on pakottanut organisaatiot pohtimaan, missä tulevaisuudessa työskennellään: etänä, toimistolla vaiko joustavasti näitä yhdistellen? Millaisia työtiloja tarvitaan?

Kun etätyöstä on koronan myötä tullut normaali tapa työskennellä, on henkilöstöä vaikea houkuttaa huonoihin työtiloihin, kuten tunkkaiseen toimistoon tai hälyiseen avokonttoriin. Vaikka moni kaipaa jo työkavereita, työtilan pitää olla laadukas, jotta sinne halutaan palata. Tavoitteena tulee olla terveelliset, turvalliset ja henkilöstön hyvinvointia edistävät tilaratkaisut.

Avotilat vähenevät ja monitilaratkaisut yleistyvät. Korona vauhdittaa tätä kehitystä.

MONITILATOIMISTOT eroavat avotoimistoista siten, että avoimen tilan lisäksi tarjolla on myös muita tiloja eri tehtäville. Esimerkiksi nimettyjä tai nimeämättömiä työpisteitä, hiljaisia tiloja keskittymistä vaativille tehtäville, neuvottelutiloja yhteistyölle ja kohtaamispaikkoja.

Tilaa tarvitaan myös lisääntyneisiin etäkokouksiin. Etätyön vuoksi omia työpisteitä ei välttämättä tarvita.

Monitilaratkaisut soveltuvat hyvin työhön, joka ei ole sidoksissa paikkaan ja aikaan.

Monitilaratkaisut soveltuvat hyvin sellaiseen työhön, joka ei ole sidoksissa paikkaan ja aikaan, ja jossa tarvitaan paljon vuorovaikutusta ja koordinoitua.

VUOROVAIKUTUKSEN HELPPOUS koetaan usein monitilatoimistojen hyvänä puoleena. Myös työtovereiden tavoitettavuus, yhteisöllisyys, tiedonkulku ja yhteistyö korostuvat myönteisinä piirteinä.

Ongelmiksi voivat muodostua riittämätön työrauha ja yksityisyys. Yhteiset pelisäännöt edistävät sujuvaa työskentelyä ja hyvinvointia. Koronatilanteessa tulee muistaa turvavälit, hygienia, tuuletus ja siivous.

Ennen koronaa kysyttiin, milloin työskennellään etänä? Nyt kysytään, milloin tavataan toimistolla? Missä Sinä olet parhaimmillasi? ■

Monitilatoimiston käytön ideana on, että työntekijä voi valita itselleen ja tehtävälleen sopivan paikan. Sitä voi vaihtaa tilanteen ja tarpeen mukaan. Hyvinvoinnin näkökulmasta työntekijällä on enemmän hallinnan mahdollisuuksia, kun hän voi vaikuttaa työolosuhteisiinsa ja käyttää tiloja joustavasti omista tarpeistaan lähtien.



Riitta Supperi / Keeksi

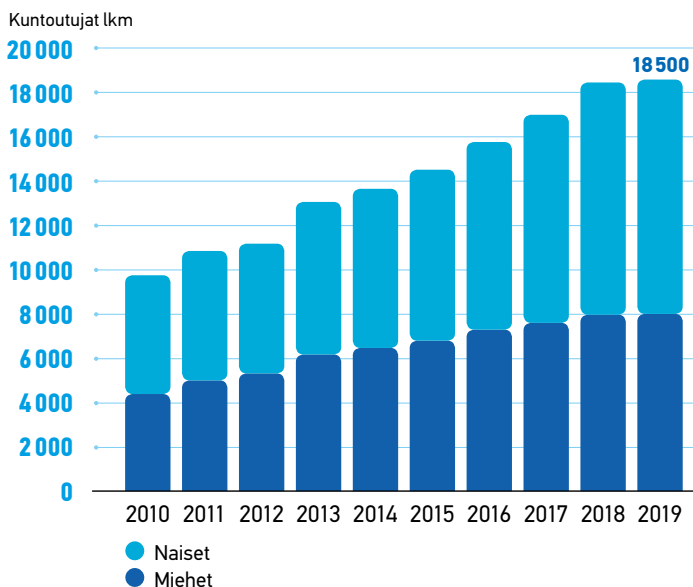
Virpi Ruohomäki

- **Ikä:** 54 vuotta
- **Koulutus:** Filosofian tohtori, työ- ja organisaatiopsykologi
- **Työ:** Vanhempi tutkija, Työterveyslaitos.

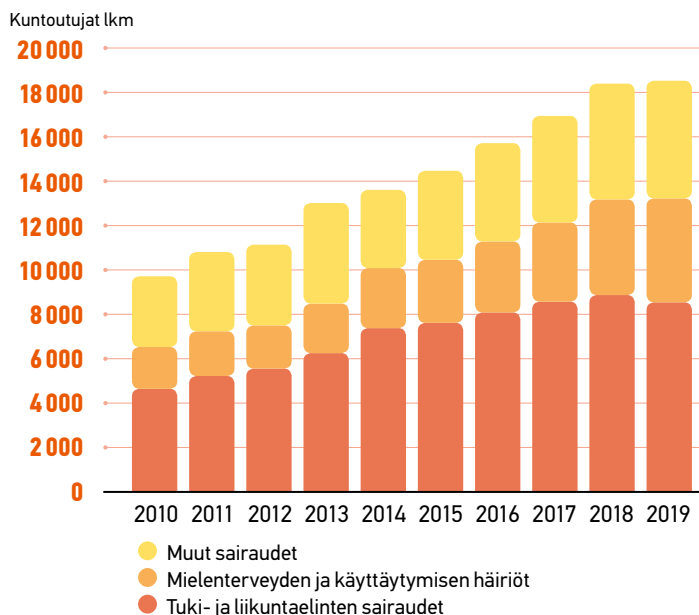
Lähde: Eläketurvakeskus

Jatkaako työeläkekuntoutus kasvu-uralla?

Työeläkekuntoutujat vuosina 2010–2019



Kuntoutujat diagnoosin mukaan vuosina 2010–2019



TYÖELÄKEKUNTOUTUKSEN määrissä on tapahtunut merkittävä muutos. Vuonna 2019 työeläkekuntoutujia oli 18 500, mikä on vain hieman edellistä vuotta enemmän.

Työeläkekuntoutujien määrät ovat reilussa vuosikymmenessä lähes kaksinkertaistuneet.

TYÖURAN JATKAMINEN on työeläkekuntoutuksen tavoitteena. Viime vuonna kuntoutuksen päättäneistä kaksi kolmesta palasi töihin.

– Työkyvyttömyyseläkeratkaisun yhteydessä kuntoutusoikeuden saaneistakin lähes 60 prosenttia työllistyi, kertoo tilasto-suunnittelija **Leena Saarnio** Eläketurvakeskuksesta.

Valtio maksaa tuhdin siivun yrittäjäeläkkeistä

YRITTÄJÄELÄKKEISIIN on vuosi toisensa jälkeen mennyt rahaa enemmän kuin maksuina on tullut sisään. YEL-järjestelmä ei rahastoi eläkevaroja. Minkä yrittäjät vakuutusmaksuina maksavat, kuluu samana vuonna

maksettaviin YEL-eläkkeisiin. Eikä riitäkään. Valtio maksaa erotuksen.

Tänä koronavuonna valtion varoista maksetaan arviolta yli neljännes YEL-eläkkeiden kuluista. Viime vuonna yrittäjäeläkkeiden YEL-maksutulo oli 1,1 miljardia euroa ja menot 1,3 miljardia.

Yrittäjän eläkevakuutus on pakollinen, kun yrittäjän työpanoksen arvo ylittää laissa sanotun minimityötulotason.

YEL-työtulon minimalaraja on vajaat 8 000 (7 958,99) euroa vuodessa. Työtuloa ei kuitenkaan voi määrittää korkeammaksi kuin 180 750 euroa.

Yrittäjälle YEL-vakuutus maksaa joko 24,1 tai 25,6 (52–63-vuotiailla) prosenttia

**YEL-TYÖTULON
180 000 €
YLÄRAJA**

**YEL-TYÖTULON
8 000 €
ALARAJA**

vahvistetusta työtulosta. Helpotuksena aloittavat yrittäjät saavat 22 prosentin alennuksen maksusta kahden ensimmäisen vuoden ajan. ■

EU-maiden välillä yhteinen tietojenvaihtojärjestelmä

EESSI LAAJENEE

Euroopan unionin välinen sähköinen tietojenvaihto laajeni Suomessa lähetettyihin työntekijöihin ja etenee loppuvuodesta eläkesektorille ja perintäasioihin.

TEKSTI ANNE IIVONEN | KUVAT KAROLIINA PAATOS JA GETTYIMAGES

Yhteinen tietoperusta helpottaa niin eläkkeiden kuin muunkin sosiaaliturvan toimeenpanoa. Euroopan unionissa jäsenmaiden välillä tietojen vaihto hoituu sosiaaliturvan toimeenpanon eri toiminta-aloilla EESSI-järjestelmän (*Electronic Exchange of Social Security Information*) avulla.

Järjestelmän käyttöönotto laajenee parhaillaan jäsenmaissa. Suomessa tapaturmavakuuttamisen osalta siirryttiin EESSI-järjestelmään viime joulukuussa. Talven ja kevään aikana myös työttömyysturva-asioita sekä Kelan perhe-etuusasioita on siirrytty välittämään maiden välillä EESSI-väylää hyödyntäen.

Myös työeläkealalla on saatu ensikokemuksia. Lähetettyjä työntekijöitä koskevia tietoja ryhdyttiin välittämään syyskuun alussa EESSI-järjestelmässä. Eläketurvakeskus hoitaa kyseistä liikennettä ja toimittaa tietoja eri käyttäjien tarpeisiin. Tähän asti manuaalinen tietojenkäsittely on ollut hidasta. Papereiden edestakainen postittelu on vienyt helposti useita kuukausia. Asiakas on joutunut odottamaan toisen maan viranomaisen päätöstä kuukausia tai jopa vuosia.

EU:n sosiaaliturva-asetuksessa on määritelty, että kaikki tiedot on vaihdettava sähköisesti. EU:n EESSI-laitoshakemistossa on ilmoitettava kunkin laitoksen EESSI-valmiudesta.

TYÖELÄKEALA on saanut ensikokemuksia, kun nyt on ryhdytty välittämään lähetettyjä työntekijöitä koskevia tietoja EESSI-järjestelmässä.

– Asiakkaan näkökulmasta on otettu iso askel eteenpäin.

– Pelkästään A1-todistusten osalta olemme nähneet, että prosessit maiden välillä ovat nopeutuneet sähköisen tiedonvaihdon myötä, kertoo Eläketurvakeskuksen lakiosastolta yksikönpäällikkö **Noora Allenius**.

– Nopeutuvasta tiedonvaihdosta hyötyvät käsitteelijät sekä meillä että muiden maiden kumppanilaitoksissa. Lopulta myös asiakas saa näin nopeampaa palvelua, hän sanoo.

EESSI-järjestelmästä löytyy EU-maissa liikkuvan työntekijän vakuuttamistiedot, eli se, minkä maan sosiaaliturvaan työntekijä kuuluu.

Asiakkaidemme näkökulmasta on otettu iso askel eteenpäin.

Noora Allenius,
Eläketurvakeskus

Yhteinen järjestelmä nopeuttaa käsittelyä ja lisää luotettavuutta, mutta ei sulje kokonaan pois väärinkäytösten mahdollisuutta.

– Edelleen tarvitaan kuitenkin yhteistyötä maiden kesken asioiden selvittämiseksi, Allenius painottaa.

SUOMI on pieni ja tunnollinen, mutta myös harkitseva eikä se ottanut järjestelmää käyttöön ensimmäisten joukossa. Eläketurvakeskuksen rekisteripalveluista vastaava osastopäällikkö **Sari Alanko** kertoo, että Suomi liittyi siinä vaiheessa, kun järjestelmästä oli kertaalleen paranneltu versio olemassa.

Hän kuuluu projektin ohjausryhmään ja on seurannut EESSI:n synnyttämistä sen eri vaiheissa. EU-komission teknisen toimikunnan puheenjohtajana Alanko edisti aktiivisesti tietojenvaihtoa Suomen EU-puheenjohtajakaudella.

– Kansallisia tietojärjestelmiä ja prosesseja on viilattu vuosien mittaan siihen malliin, että saatoimme nyt ryhtyä sähköiseen tietojenvaihtoon, hän sanoo.

JÄSENMAIDEN käyttöön toteutettu käyttöliittymäpalvelu toimii EU:n virallisilla kielillä eli kukin toimija saa oman kieliversioon käyttöönsä.

– Viestit kulkevat eri maiden välillä EU-työryhmissä määritellyin tiedoin xml-muotoisena datana. Näin virheiden määrä vähenee, ja viestintää on haluttu yhdenmukaistaa, osastopäällikkö Alanko sanoo.

Kelassa on Suomen toimijoiden kansallinen yhteispiste, joka sisältää komission toimittamia palveluita ja Suomen omia kansallisia prosesseja tukevia palveluita. Eläketurvakeskuksen, useiden työeläkevakuuttajien sekä työeläkealan yhteisiä tietojärjestelmiä on integroitu EESSI-järjestelmään yhteensopiviksi.

Useissa maissa on toimiala- ja ammattialakohtaisia eläkelaitoksia runsain määrin. EESSI-järjestelmässä tietoja vaihtavia sosiaaliturvalaitoksia on reilu 6 000.

– Moni maa on joutunut miettimään miten kansallisesti järjestää tietojenvaihdon ja siihen liittyvän hallinnon. Myös Suomessa on panostettu kansallisen hallintomallin toimivuuteen, Alanko kertoo.

NEITSYMATKA on nyt alkanut Suomessa. Loppujenkin jäsenmaiden on liityttävä EESSI-järjestelmään puolen vuoden sisällä, kun 80 prosenttia jäsenmaista on saanut kunkin liiketoiminnallisen prosessin palvelukäyttöön.

”Viestintää on haluttu yhdenmukaistaa.”



Toivottu uudistus. Eläketurvakeskuksen rekisteripalveluista vastaava osastopäällikkö **Sari Alanko** kertoo, että ensimmäinen yritys yhteisen tietojärjestelmän rakentamiseksi polkaistiin käyntiin kymmenen vuotta sitten EU:n sosiaaliturva-asetuksessa.

Ensimmäinen yritys yhteisen tietojärjestelmän rakentamiseksi polkaistiin käyntiin vuonna 2010 EU:n sosiaaliturva-asetuksessa.

– Alkuperäinen kahden vuoden siirtymäaika osoittautui liian kunnianhimoiseksi. Nykyinen toteutus rakentuu pidemmälle aikajänteelle, osastopäällikkö Sari Alanko toteaa.

EESSI-järjestelmän rakentaminen on ollut monivaiheista ja siihen liittyvien projektien elinkaari pitkä. Työeläkealalla Arek Oy on toteuttanut järjestelmään kaikille yhteiset toiminnallisuudet.

Järjestelmien rakentaminen maksaa ja kansallisten yhteisten palveluiden investointikustannukset on jyvitetty toimijoille sovituin prosenttiosuuksin.

– Investointikustannuksia on syntynyt lisäksi työeläkealan yhteisistä järjestelmistä ja kunkin laitoksen omista tietojärjestelmäprojekteista. Asiantuntijatyön määrä EESSI-järjestelmän aikaansaamiseksi on ollut iso, Alanko summaa. ■

Nopeutta toimeenpanoon

KULUNEEN KESÄN AIKANA EESSI-järjestelmän käyttäjien joukko laajeni. Syksyn myötä järjestelmä on jo osittain käytössä kaikissa jäsenmaissa.

Ensimmäisinä sen ottivat käyttöön alppimaat Itävalta ja Slovenia tammikuussa 2019. Viro ja Malta olivat kuitenkin ensimmäiset, jotka ottivat järjestelmän käyttöön kaikilla sosiaaliturvasektoreilla.

Työeläkealan koordinoinnin myötä järjestelmään tutustunut Eläketurvakeskuksen kehityspäällikkö **Elina Hyry** toteaa työeläkealan hajautetun toimeenpanon integroimisen EESSI-järjestelmään olleen vaativa tehtävä.

– Muilta EU-jäsenmailta on matkan varrella kohdatuista vaikeuksista huolimatta kuultu hyviä kokemuksia EESSI:stä. Hyvää palautetta tietojen vaihdon nopeutumisesta on ehditty saada jo kotimaisiltakin EESSI-järjestelmän käyttäjiltä, Hyry sanoo.



Pallo hallussa

Pallo hallussa kokoaa eri lähteistä ulkomaisten eläkeuutisia ja maaesittelyä. Aiheesta laajemmin Etk.fi > Eläkejärjestelmät > Muiden maiden eläkejärjestelmät

Mika Vidlund | Antti Mielonen | Tero Uusimäki
Kirjoittajat työskentelevät Eläketurvakeskuksessa kansainvälisen vertailutiimin asiantuntijoina.

TANSKA

Hallitus kaavailee työuraeläkettä

TANSKAN HALLITUS esitti elokuussa osana vaalilupautaan suunnitelmansa uudeksi varhaiseläkkeeksi, joka tulisi voimaan vuonna 2022. Työuraeläke on tarkoitettu raskasta ja kuluttavaa työtä pitkään tehneille.

Työuran pituus tulee olla vähintään 42–44 vuotta. Eläkkeelle siirtyminen on mahdollista 1–3 vuotta ennen vanhuuseläkeikää riippuen työuran pituudesta.

Eläkkeen bruttomäärä on noin 1 800 euroa kuukaudessa. Lisäeläkesäästöt sekä työskentely eläkeaikana vähentävät eläkettä.

Hallitus arvioi, että vuonna 2022 olisi noin 20 000 etuudensaajaa. Työuraeläke rahoitettaisiin finanssisektorille ja korkeatuloisille suunnatuilla lisäveroilla.

Danmarks Radio 18.8.2020

CHILE

Eläkesäästöjä puretaan koronakriisissä

KORONAKRIISI UHKAA tehdä merkittävän loven yksilöllisiin eläketileihin perustuvaan lakisääteiseen työeläketurvaan.

Chilessä heinäkuussa hyväksytty perustuslain muutos antaa kaikille kansalaisille mahdollisuuden ottaa 10 prosenttia eläkevaroistaan määrättyyn ylärajaan asti. Rahastoissa on yhteensä noin 170 miljardia euroa.

Päätös hyväksyä eläkerahastojen purku ei ollut hallituksen toiveiden mukainen. Sitä pidetään merkittävänä voiton protestiliikkeelle, joka ajaa eläkejärjestelmän kokonaisuudistusta.

Aiemmin muun muassa Yhdysvalloissa, Australiassa ja Perussa on annettu koronassa pahiten kärsineille vastaavanlainen mahdollisuus rahastojen purkuun.

Bloomberg 21.7.2020 ja SVT 15.8.2020

HOLLANTI

Pitkään valmisteltu uudistus lähenee maalia

LISÄELÄKEJÄRJESTELMÄT muuttuvat Hollannissa etuusperusteisista maksuperusteisiksi vuoteen 2026 mennessä. Parlamentin alahuone hyväksyi heinäkuussa eläkesopimuksen, jota on valmisteltu viimeiset 10 vuotta.

Taustalla ovat lisäeläkejärjestelmien vaikeudet pitkään jatkuneen matalan kortason vuoksi. Nykyisiä järjestelmiä, joissa on iästä riippumaton karttumisprosentti, on kritisoitu epärealistiseksi erityisesti nuorten keskuudessa. Vanhemmat ikäpolvet ovat olleet tyytymättömiä eläkkeiden indeksileikkauksiin.

Kansaneläkeiän kytköstä elinajannotteeseen heikennetään ja eläkeikä nousee hitaammin. Uudistus pitää lisäksi sisällään uuden varhaiseläkevylän sekä parannuksia yrittäjien eläketurvaan.

IPE 15.7.2020 ja Rijksoverheid 4.7.2020

KREIKKA

Hallitus palauttaa eläkeläisten rahoja

KORKEIMMAN OIKEUDEN päätöksen mukaan osa vuosina 2015–2016 tehdyistä eläkeleikkauksista on ollut laittomia. Kreikan pääministeri **Kyriakos Mitsotakis**in konservatiivihallitus on päättänyt sen perusteella palauttaa eläkkeitä noin 2 miljoonalle eläkkeensaajalle.

Koronaviruksen runteleman Kreikan talouden on arveltu kutistuvan tänä vuonna noin 10 prosenttia. Nyt nuo 1,4 miljardin euron ylimääräiset eläkemenot heikentävät taloutta entisestään.

Alun perin tehdyt eläkeleikkaukset liittyivät vuosikymmenen alussa sovittujen Kreikan talouden tukipakettien ehtoihin. Lainapakettien myöntäjät, Euroopan unioni sekä IMF, seuraavat yhä tarkasti Kreikan talouden kehitystä.

Ekathimerini 29.7.2020
Reuters 29.7.2020

NORJA

Naiset haluaisivat miehiä aiemmin eläkkeelle

NORJALAINAISIA pohtivat lopettavansa työnteon aiemmin kuin vuonojen miehet. Barometrikyselyn mukaan miehistä 52 prosenttia pitää todennäköisenä, että työskentelee 67 ikävuoden jälkeen. Norjassa naisista näin ajattelee vain 36 prosenttia.

Alle 62-vuotiailla tärkeimmät tekijät työssä jatkamiselle ovat hyvä työympäristö ja hyvät työkaverit. Barometrin vastaukset eroavat tämän jälkeen siten, että naisilla työskentelyn jatkamista motivoivat tekijät liittyvät työskentelyn elämäntaustaa kohottaviin tekijöihin, kun taas miehille kiinnostava työ on tärkeää.

Barometri tehdään vuosittain Norjan Senter for seniorpolitikk (SSP) toimeksiannosta.

Senter for seniorpolitikk

MAAESITTELY



NORJA

- **Naisten** elinikä 84,3 vuotta
- **Miesten** elinikä 80,2 vuotta
- **Keskieläke** 2 066 e /kk (kansanvakuutusjärjestelmä).

Vanhuuseläkkeelle 62–75 vuoden iässä

NORJAN lakisääteinen eläkejärjestelmä on osa kansanvakuutusjärjestelmää (*Folketrygden*). Lakisääteistä eläkejärjestelmää täydentävät lisäeläkejärjestelmät (AFP-sopimuseläke ja OTP-lain mukaiset lisäeläkkeet).

Norjassa vanhuuseläkkeelle on mahdollista jäädä 62–75 vuoden iässä. Lakisääteisen eläkkeen nostamiselle ennen 67 ikävuotta on tiettyjä eläkkeen määrää koskevia vähimmäisedellytyksiä.

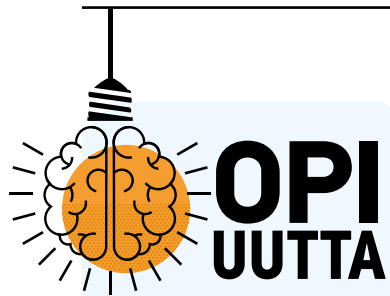
Kansanvakuutusjärjestelmää rahoitetaan työnantajamaksulla (*arbeidsgiveravgift*) ja vakuutetun kansanvakuutusmaksulla (*trygdeavgift*). Verotuksen kautta hoidettava työnantajamaksu on 14,1 prosenttia työntekijän ansioista ja työntekijän maksu on 8,2 prosenttia. Kansanvakuutusmaksua maksetaan myös yrittäjätulosta sekä tietyistä etuuksista.

Vuonna 2011 voimaan tulleiden uusien eläkesääntöjen mukaiseen uuteen vanhuuseläkkeeseen kuuluvat työhön perustuva työeläke (*inntekstpensjon*) ja sitä täydentävä takuueläke (*garantipensjon*). Takuueläkettä maksetaan, jos työeläke on vähäinen tai työeläkettä ei ole kertynyt lainkaan.

Uusien sääntöjen mukaista työeläkettä kertyy 18,1 prosenttia eläkkeeseen oikeuttavista tuloista. Henkilölle kertynyt laskennallinen eläkevarallisuus muutetaan elinikäiseksi eläkkeeksi jakamalla eläkevarallisuus odotettavissa olevilla elinvuosilla.

Julkisen sektorin AFP-sopimuseläkkeiden uudistukset tulivat voimaan vuonna 2020.

Eläkkeitä hallinnoivat työ- ja sosiaaliministeriö, Arbeids- og velferdsforvaltningen (NAV) ja lisäeläkeitä AFP-toimijat, eläkekassat ja henkivakuutusyhtiöt.



VAHVISTA ASIAANTUNTIJUUTTASI ELÄKEASIOISSA.



ETK on luotettava työeläkealan osaaja ja kouluttaja.

Keskiviikkoisin virtuaalikaavit alkaen kello 8.30. Osallistu verkossa:

- **7.10.** Laskutuspalveluyritykset ja alustojen käyttö
- **21.10.** EU-maiden välillä liikkuminen.
- **4.11.** Ajankohtaista YEL-vakuuttamisesta ja valvonnasta.

ETK kouluttaa. Lue lisää ja ilmoittaudu verkossa www.etk.fi/koulutus

11.11.

TYÖELÄKEPÄIVÄÄN ilmoittautuminen on käynnistynyt ja jatkuu 11.11. asti.

Työeläkepäivä 17. marraskuuta kokoaa eläkealan asiantuntijat tänä vuonna verkkoon työasemien ääreen. Iltapäivän aiheita ovat *muuttuva maailma ja eläkejärjestelmän kriisikesätyö*. Tutustu ohjelmaan ja ilmoittaudu mukaan!



Katri Lehtola

Barometri: Kolme neljästä luottaa eläkejärjestelmään

LUOTTAMUS ELÄKETURVAAN on vahvistunut edellisvuodesta. Kolme neljästä (74 %) suomalaisesta luottaa eläkejärjestelmään. Kesälomakaudella monelta saattoi mennä ohi tämä myönteinen uutinen.

Heinäkuussa Eläketurvakeskus (ETK) uutisoi, että luottamus on kasvanut reilut kuusi prosenttiyksikköä edellisvuodesta. Samalla epäluottamus on vähentynyt seitsemän prosenttiyksikköä.

Jos eläkejärjestelmän taloudellista kestävyttä jouduttaisiin vahvistamaan, hyväksytyin vaihtoehto olisi edelleen eläkemaksujen korottaminen nykyisestä. Vain joka kolmas hyväksyisi eläkeiän nostamisen.

– Merkittävin muutos on tapahtunut 35–49-vuotiaiden mielipiteissä. Heidän luottamuksensa eläketurvaan on kasvanut 12 prosenttiyksikköä, ekonomisti **Sanna Tenhunen** kertoo.

Barometrin mukaan eläketurvaan suhtautuvat aikaisempaa positiivisemmin myös naiset, työntekijät, yrittäjät, ylempään korkeasteen koulutuksen suorittaneet sekä suuri-

Eniten eläkejärjestelmään luottavat eläkeikäiset (90 %) sekä eläkeikää lähestyvät 50–64-vuotiaat (77 %).

Vajaalla kuudenneksellä suomalaisista on luottamusta vähän tai ei lainkaan. Huoli siitä, että nuoremmat sukupolvet joutuvat liaksi eläkkeiden maksumiehiksi painaa erityisesti 25–34-vuotiaita.

– Luottamus eläketurvaan on vähentynyt useammin niillä vastaajilla, joilla on toimeentulohuolia ja joiden toimeentulo on vaikeutunut koronaviruksen aikana. Löydös vastaa aiempien tutkimusten tuloksia, joissa työttömyyden on havaittu vaikuttavan luottamukseen, tutkimusosaston päällikkö **Susan Kuivalainen** kommentoi.

Eläkebarometri-kyselyllä ETK mittaa vuosittain suomalaisten eläketurvaan ja eläkkeisiin liittyviä käsityksiä. Kyselyn toteutti Kantar TNS Oy puhelinhaastatteluin toukokuussa. Siihen osallistui 1 005 iältään 18–79-vuotiaasta suomalaista. Tutkimuksen virhemarginaali on noin kolme prosenttiyksikköä. ■

Teksti: Peter Lindström

Nuori mies luisuu työmarkkinoilta

KAUPPATIETEEN TOHTORIKSI äskettäin väitellyt **Janne Salonen** osoitti väitöskirjassaan, että lähes 12 prosenttia vuonna 1987 syntyneistä miehistä on ajautumassa työmarkkinoiden ulkopuolelle pysyvästi.

– Analyysi paljasti, että osalla heistä on huomattavasti heikompi työllisyystilanne kuin ikätovereillaan, Salonen sanoo.

Työttömyys, työkyvyttömyys ja sairastaminen heikentävät näiden nuorten siirtymistä työelämään.

– Mitä suuremmat arvet nuori saa työmarkkinoilta, sitä pienemmäksi jää hänen eläkkeensä, Salonen tiivistää.

Hän arvioi väitöskirjassaan uusien tilastollisten menetelmien hyödyntämistä eläketurvan tutkimuksessa. Nuorten miesten elämänpolkujen lisäksi Salonen tarkasteli tilastollisten menetelmien käyttöä yrittäjien eläkevakuuttamisen tutkimisessa sekä Eläketurvakeskuksen ELSI-mikrosimulointimallissa.

Janne Salonen työskentelee Eläketurvakeskuksen tutkimusosastolla. ■

Onko eläkkeesi vähän vai paljon?

TYÖELÄKE.FI-PALVELUN eläkelaskurin yhteydestä löytyy nyt vastaus tähänkin. Siellä oleva taulukko näyttää tähän mennessä kertyneet mediaanieläkkeet eri syntymävuosiluokille.

Esimerkiksi noin viiden vuoden päästä eläkeiän saavuttavien vuonna 1960 syntyneiden tähänastinen keskimedianin mukainen eläkekertymä on 1 414 euroa (miehillä 1 589, naisilla 1 288). Vastaavasti 1970 syntyneillä kertymä ylittää 870 euroon.

Laskurissa esitetyt tilastot perustuvat Eläketurvakeskuksen rekisteritietoihin. Tarkemman tiedon omasta työstä kertyneestä eläkkeestä voi tarkistaa työeläkeotteelta, johon voi kirjautua oman työeläkelaitoksen verkkopalvelussa tai Työeläke.fi-palvelun kautta. ■

Tutustu Työeläke.fi-palvelun eläkelaskuriin (tyoelake.fi/elakelaskuri)



KUUKAUDEN TWIITTI



Eläketurvakeskus

▶ OTK **Karoliina Kiuru** on nimitetty 1.8. alkaen johtajaksi. Hän työskentelee lakilinjan johtajana ja johtoryhmän jäsenenä.

▶ YTM **Johanna Lindeman** on nimitetty 12.8. alkaen yksikön päälliköksi rekisteripalveluosastolle.

▶ FM, sosionomi (AMK) **Reetta-Kaisa Lehtinen** on nimitetty 12.8. kehityspäälliköksi rekisteripalveluosastolle.

Ilmarinen

▶ TLL, psykiatrian erikoislääkäri **Anna Eskola** on nimitetty asian-tuntijalääkäriksi työkykyriskin hallinta ja kuntoutus -linjan vakuutuslääketieteen osastolle.

▶ LL, työterveyshuollon erikoislääkäri **Heidi Furu** on nimitetty johtavaksi asiantuntijaksi työkykyriskin hallinta ja kuntoutus -linjan vakuutuslääketieteen osastolle.

▶ KTK **Henri Haltsonen** on nimitetty asiakaspäälliköksi asiakkuudet ja kanavat -linjalle.

▶ FT, TtM **Johanna Koroma** on nimitetty johtavaksi asiantuntijaksi työkykyriskin hallinta ja kuntoutus -linjan ennakoiti ja tutkimus -osastolle.

▶ MBA **Mikko Koskinen** on nimitetty sijoituslinjan sijoitusjärjestelmät-osaston osastonjohtajaksi.

▶ DI **Pekka Laaksonen** on nimitetty asiakaspäälliköksi asiakkuudet ja kanavat -linjalle.

▶ PsM **Simo Levanto** on nimitetty asiantuntijapsykologiksi työkykyriskin hallinta ja kuntoutus -linjan ennakoiti ja tutkimus -osastolle.

▶ MMM **Karoliina Lindroos** on nimitetty vastuullisen sijoittamisen päälliköksi sijoituslinjalle.

▶ Dos., TkT, KTM **Anssi Smedlund** on nimitetty johtavaksi asiantuntijaksi työkykyriskin hallinta ja kun-

toutus -linjan ennakoiti ja tutkimus -osastolle.

▶ HTM **Mari Tuomikoski** on nimitetty asiakaspäälliköksi asiakkuudet ja kanavat -linjalle.

Mela

▶ Varatuomari **Sonja Lilius** on nimitetty lakiasianpäälliköksi 1.1.2021 lukien.

▶ FT **Henri Virtanen** on nimitetty Melan riskienhallintapäälliköksi 1.9. lukien. Virtanen jatkaa myös Melan matemaatikon tehtäviä riskienhallintatehtävien ohessa.

▶ OTM **Hanna-Maria Keskinen** on nimitetty Melan compliance officeriksi 1.9. lukien.

Porasto

▶ Sosionomi (Tampereen yliopistosta) **Mika Kivinen** on nimitetty Poraston toimitusjohtajaksi 1.9. alkaen. Kivinen siirtyi Porastoon OP-Eläkesäätiön ja OP-Eläkekas-san toimitusjohtajan tehtävistä.

Varma

▶ LT **Kirsi Karvala** on nimitetty johtavaksi asiantuntijalääkäriksi lääkitöimintoon 1.9. alkaen. Hän on aiemmin työskennellyt Kevassa johtavana ylilääkärinä.

▶ Terveystoiminta (AMK) **Pia Kontti** on nimitetty 1.8. alkaen työkykyjohtajaksi työkyvyttömyysriskin hallinta -toimintoon.

▶ FT **Riku Louhimo** on nimitetty 1.8. alkaen työkyvyttömyysriskin datakyvykkyyden kehityspäälliköksi työkyvyttömyysriskin hallinta -toimintoon.

▶ DI **Mika Nikkola** on nimitetty 10.8. alkaen data- ja digipalvelujohtajaksi tietohallintoon.

▶ OTM, VT **Suvi Männistö** on nimitetty Varman vakuutuspalvelujen lakimieheksi 1.8. alkaen.

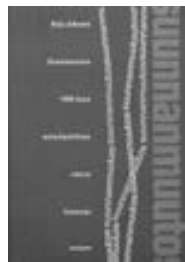


Milla Salin

- **Ikä:** 43-vuotias
- **Koulutus:** Valtiotieteiden tohtori
- **Työ:** Sosiaalipolitiikan yliopistonlehtori, Turun yliopisto
- **Lähellä sydäntä:** perhe ja ystävät, matkailu, lenkkeily, hyvä ruoka ja juoma
- **Kirja, jonka aion lukea seuraavaksi:** joululahjaksi saadut, mutta ajanpuutteessa lukematta jääneet Pajtim Statovcin Bolla sekä Sofi Oksasen Koirapuisto.

Sosiaalipolitiikasta – ja vähän Turustakin

Mikä yhdistää lamanjälkeistä Suomea, äitejä ja Turkuu? Vastaus löytyy Milla Salinin sosiaalipolitiikkaan kietoutuvista kirjavalinnoista.



Laman kurittama hyvinvointivaltio

SUUNNANMUUTOS teki suuren vaikutuksen 2000-luvun alussa nuoreen sosiaalipolitiikan opiskelija ja vahvasti käsitystäni siitä, että

olen opiskelemissa itselleni oikeaa alaa.

Hyvinvointivaltion muutoksesta sekä siirtymisestä laajentamisen kaudesta karsinnan aikaan on kirjoitettu lukuisia teoksia. Oma suosikkini tässä genressä on kuitenkin tämä **Raija Julkusen** teos, jossa kuvataan poikkeuksellisen kiehtovasti ja ymmärrettävästi sitä ideologista muutosta, jonka kouriin suomalainen hyvinvointivaltio joutui 1990-luvun laman seurauksena.

Raija Julkunen: *Suunnanmuutos. 1990-luvun sosiaalipoliittinen reformi Suomessa. Vastapaino 2001*



Äidit työssä tutkijan silmin

VÄITÖSKIRJASSANI tutkin äitien työaikamalleja 22 Euroopan maassa. **Jane Lewisin** teoksella oli itselleni hyvin merkittävä rooli sen ymmärtämisessä, kuinka moniulotteisesta asiasta työ-

ja perhe-elämän yhteensovittamisessa ja äitien työssäkäynnissä on kyse. Lisäksi se auttoi ymmärtämään, mikä on sosiaalipolitiikan rooli näihin liittyen.

Jane Lewis on yksi urauurtavista työ- ja perhe-elämän yhteensovittamisen tutkijoista. Vaikka Lewisin teos on jo yli 10 vuotta vanha, eivät siinä käsitellyt haasteet esimerkiksi äitien työssäkäynnin suhteen ole juurikaan muuttuneet.

Jane Lewis: *Work-family balance, gender and policy. Edward Elgar 2009.*



Atwood kolahti ja koukutti

KIRJA – kuten HBO:n kirjan pohjalta tekemä sarjakin – on aihepiiriltään ahdistava, mutta samalla äärimmäisen koukuttava. Luin kirjan lähes yhdeltä istumalta.

Margaret Atwoodin klassikkoteos *Orjattaresi* kuuluu myös niihin kirjoihin, jotka pyörivät ajatuksissa silloinkin, kun et kirjaa ole lukemassa.

Tutkimusintressieni kautta teoksessa huomio kiinnittyi naisen eri asemiin ja niiden kuvauksiin dystooppisessa yhteiskunnassa. Kirja on erinomainen kuvaus siitä, mitä modernissakin yhteiskunnassa voi pahimmillaan tapahtua.

Margaret Atwood: *Orjattaresi. Tammi 2017.*



Hot dog kuuluu kesään

KESÄLOMAPERINTEISIINI kuuluu uuden Vares-kirjan lukeminen. En yleensä lue dekkareita, mutta Vareset ovat poikkeus.

Reijo Mäen dekkareiden parasta antia ovat lennokkaat – joskin kärjistetyt – kuvaukset turkulaisista lähiöistä ja asuinalueista. Koko ikäni Turussa asuneena olen ehtinyt itsekin asua niistä useammassa. Ja löytyyhän lähiö- ja asuinaluekuvauksista myös vahva sosiaalipoliittinen näkökulma.

Olisin voinut valita minkä tahansa Varesen, mutta päädyin *Hot dogiin*, koska sen tapahtumat sijoittuvat kesäiseen Turkuun.

Reijo Mäki: *Vares. Hot dog. Otava 2016.*

New Director at the Finnish Centre for Pensions

KAROLIINA KIURU (LL.M.), in charge of legal affairs, international pension matters, pension supervision and customer services as of August this year, believes in the power of cooperation. Her extensive legal expertise will strengthen the role of the Finnish Centre for Pensions as the producer of joint services in the field.

“We shouldn’t forget that the pension system secures a functional society and produces reliable services for the citizens”, Kiuru points out.

When society changes, pension legislation must also be reformed. “But it doesn’t happen on a whim. Entering the path of change, preparing and executing legal reforms takes several years.”

The main legislative reform in the 2020s will be the merger of the public and private pension system. “The merger will provide the earnings-related pension field with a wider financing base and better emergency planning.”

The merger is expected to be carried out by the year 2027.

A draft of the bill could be ready in 2022.

As a result of the merger, the TyEL part of Keva will become a new earnings-related pension company. The public-sector part of Keva will continue to handle pensions of State, Church, Kela and Bank of Finland personnel.

As a rule, pension reforms involve changes in benefits. Not so in this case. “On a meta level, the merger of these two systems affects the financing of pensions. Hence, for the sector, this reform is huge”, Kiuru states.

Among her first tasks as a new director at the Finnish Centre for Pensions, Kiuru will participate in the developing of the organisation and its working culture. The company is moving to new multi-function locations in Kalasatama, Helsinki, at the turn of the year. “I like the idea that our new working environment will offer us the opportunity to cooperate with skilled experts in a relaxed and open environment,” Kiuru concludes. ■

Boost trust in pension system

THE SELF-EMPLOYED PERSONS’ trust in the pension system is low. The system needs to be reformed.

Entrepreneur **Mari Laaksonen** (*CleanMari*) explains that many self-employed don’t necessarily understand that their pension insurance determines the level of their other social benefits, as well, such as the unemployment and the sickness allowance.

Laaksonen explains: “One concrete measure would be to raise the lower limit of the confirmed income of their statutory pension insurance.”

Labour market director **Janne Makkula** (*Suomen Yrittäjät ry*) calls for a reform of the pension system for the self-employed, with the main goal being to improve the self-employed persons’ trust in the pension system.

He argues that their insured income should be determined based on their monthly rather than their annual income from self-employment.

“That way, the self-employed could better compare their level of coverage to that of the wage earners.”

The Self-employed Persons’ Pensions Act turns 50 this year and will be reformed. ■



LENA KOSKI
Translator
Finnish Centre for Pensions

Olli Hakämies

More news in English

- Follow us on Twitter @ETKInfo
- Subscribe to our newsletter etk.fi/en/newsletter/
- Visit our website etk.fi/en

EESSI to expand in October

THE ELECTRONIC EXCHANGE of social security information (*EESSI*) is rapidly expanding in EU countries. In Finland, information regarding workers’ compensation insurance has been exchanged via EESSI since December 2019. Since spring 2020, information concerning both unemployment benefits and Kela’s family benefits have been exchanged electronically.

As of September 2020, the exchange will include information on posted workers. As of October, the pension sector and recovery proceedings will join the electronic ex-

change system. In Finland, the Finnish Centre for Pensions handles the information exchange.

“From the customer’s point of view, we have taken a big step forward. Thanks to EESSI, handlers and customers are now receiving faster service,” says unit manager **Noora Allenius** (*Finnish Centre for Pensions*).

Already 6,000 European institutions exchange information via EESSI. Finland joined once an improved version was launched. As of this autumn, all EU Member States will use EESSI at least partly. ■

The great unknown

GENERATION Y sees questions relating to pensions as distant and bureaucratic. **Tuija Siltamäki**, chief editor of *Ylioppilaslehti* and host of new podcast on pensions (in Finnish) wants to blow off the dust from the pension debate.

Both the pension system and climate change are in crisis, but the latter is concrete while the former is elusive.

“We can see the effects of climate change with our own eyes. It’s much more difficult to concretely see that the pension system is heading for tough times,”

Siltamäki points out.

According to Siltamäki, the young should get interested in pension issues, but unlike climate change, pensions don’t offer material for social media activism. “What’s the equivalent in pensions to recycling plastic? How can you get a sense of influencing and participating?”

Siltamäki concludes: It’s important that we know more about future problems and solutions. The solutions may not be pleasant, but hopefully they are intergenerationally fair. ■

Tutustu Eläketurvakeskuksen julkaisuihin www.etk.fi/julkaisut



Sijoitustoiminta Suomen työeläkejärjestelmässä

Yhdeksästä asiantuntija-artikkelista koostuva kirja tarjoaa monipuolisesti tietoa Suomen työeläkejärjestelmän sijoitustoiminnasta. Kirjassa käsitellään työeläkevarojen sijoitustoimintaa, riskienhallintaa, vakavaraisuuden sääntelyä ja sen valvontaa sekä keskustellaan näiden kehityksestä.

Toimittajat: Eeva Poutainen ja Sanna Tenhunen



Työeläkekuntoutuksen ratkaisukäytännöt sekä kuntoutuksen toimivuus ja vaikuttavuus

Selvityksessä tarkastellaan työeläkekuntoutuksen ratkaisukäytäntöä suhteessa lainsäädäntöön sekä työeläkekuntoutuksen toimivuutta ja vaikuttavuutta. Selvitystä varten haastateltiin työeläkelaitosten asiantuntijalääkäreitä ja kuntoutusasiantuntijoita sekä työeläkeasioiden muutoksenhakulautakunnan asiantuntijoita.

Tekijä: Jyri Liukko

Sarja: Eläketurvakeskuksen raportteja 06/2020

VUOSITTAIN ILMESTYVÄT:

Eläkebarometri 2020

Tilasto Suomen eläkkeensaajista 2019

Suomen työeläkkeensaajat 2019

Arbetspensionstagare i Finland 2019

Earnings-related pension recipients in Finland 2019

Työeläkekuntoutus vuonna 2019

MUUALLA JULKAISTUA:



Pensions

Artikkeli tarjoaa vertailevan kuvan eri OECD-maiden eläkejärjestelmistä, eläketurvan tasosta sekä eläkeläisten köyhyydestä. Lisäksi artikkelissa pohditaan eläketurvan eriarvoisuutta sekä ikääntyvän väestön ja viimeaikaisen eläkeuudistusten tuomia haasteita eläkkeiden riittävyydelle.

Tekijät: Kati Kuitto ja Susan Kuivalainen

Julkaisu: Ellison, Nicholas & Haux, Tina (eds.) 2020. Handbook on Society and Social Policy. Edward Elgar Publishing.



From plans to action?

Retirement thoughts, intentions and actual retirement: an eight-year follow-up in Finland

Tutkimuksessa tarkastellaan eläkkeelle siirtymistä päätöksentekoprosessina, eläkeajatusista eläkeaikeisiin ja eläkeaikeista toteutuuneeseen eläkkeelle siirtymiseen ja erityisesti työnantajaan ja työhön liittyvien tekijöiden vaikutusta eläkkeelle siirtymisen ajoittumiseen.

Tekijät: Satu Nivalainen

Julkaisu: Ageing & Society, Vol. 40, Part 9, September 2020



Substitution and spill-overs between early exit pathways in times of extending working lives in Europe

Vertailevassa pitkäaikaistarkastelussa tutkitaan varhaiseläkereittien sulkemisen yhteyttä siihen, milloin ja mitä reittejä pitkin 55–64-vuotiaat eurooppalaiset poistuvat työmarkkinoilta. Työmarkkinoiden ulkopuolella olevien ja varhaiseläkeläisten osuus on vähentynyt. Työkyyttömyyseläkkeellä olevien ja pitkäaikaisyöttömien osuus on kasvanut.

Tekijät: Aart-Jan Riekhoff, Kati Kuitto ja Liisa-Maria Palomäki

Julkaisu: International Social Security Review, Vol. 73, Issue 2, 2020