



TILASTO-
RAPORTTI

Tilastoraportti vuoden 2004 kustannustenjaosta

Eläketurvakeskuksen tilastoraportteja
1/2006

Eläketurvakeskus • Pensionsskyddscentralen

TILASTORAPORTTI

Tilastoraportti vuoden 2004 kustannustenjaosta

Minna Lehmuskero
Sari Martikainen

Eläketurvakeskuksen tilastoraportti
2006:1

Eläketurvakeskus • Pensionsmyndigheten

TILASTORAPORTTEJA

Eläketurvakeskus

00065 ELÄKETURVAKESKUS

Puhelin 010 7511, S-posti.etunimi.sukunimi@etk.fi

Pensionsskyddscentralen

00065 PENSIONSSKYDDSCENTRALEN

Tfn 010 7511, E-post förnamn.efternamn@etk.fi

Finnish Centre for Pensions

FI-00065 Eläketurvakeskus Finland

Tel. +358 10 7511, E-mail firstname.surname@etk.fi

Paino Edita Prima Oy

Helsinki 2006

ISSN 1459-3823

LUKIJALLE

Tämä raportti tarkastelee vuoden 2004 kustannustenjakoa. Raportti tarkastelee vastuunjaon perusteita, ohjeita, eläkekustannusten ja muiden kustannusten jakoa ja taulukoita edellä mainituista asioista. Taulukoista ilmenee vastuunjaon perusteena olevat suuret vuodelta 2004, eläkelajien eläkeosat ja niiden rahoitus, viimeisen laitoksen periaatteesta johtuvat selvitykset ja lopullinen selvittely. Lopullinen selvittely tehdään vastuunjakovuotta seuraavana vuotena. Liitteissä on myös taulukoita vastuunjakojärjestelmän kehityksestä sekä ennuste tulevasta maksutasosta. Vuonna 2004 myös julkinen sektori tuli mukaan Vilma-sopimuksen myötä viimeisen laitoksen periaatteeseen ja täten eläkeselvittelyyn. Raportti laajennettiin käsittelemään myös julkista sektoria eläkeselvittelyn myötä.

Tämän raportin sisällöstä vastaavat matemaatikot Minna Lehmuskero ja Sari Martikainen, joille julkaisun sisältöä koskevat kyselyt ja ehdotukset pyydetään osoittamaan.

Helsingissä tammikuussa 2006

Eläketurvakeskus

ABSTRAKTI

Suomessa eläkkeitä rahoitetaan osittain rahastoivan järjestelmän ja jakojärjestelmän mukaisesti. Palkansaajien eläkelakien mukaisten eläkkeet eli TEL-, LEL-, TaEL- ja MEL- eläkkeet kustannetaan osittain rahastoivan järjestelmän mukaisesti ja kukin eläkelaitos vastaa palkansaajien eläkelakien mukaan siitä eläkkeen osasta, joka on rahastoitu kyseisessä eläkelaitoksessa. Muun osan TEL-, LEL-, TaEL- ja MEL- eläkkeestä eli tasaosan kustantavat edellä mainittuja työeläkelakeja vakuuttavat eläkelaitokset yhdessä. Vuonna 2004 edellä mainittujen lakien mukaiset maksetut eläkkeet olivat noin seitsemän miljardia euroa, josta noin viidennes oli rahastoitua osaa ja loput yhteisesti kustannettavaa.

Yrittäjien ja maatalousyrittäjien eläkkeet eli YEL- ja MYEL- eläkkeet kustannetaan jakojärjestelmän mukaisesti, ja valtio osallistuu näiden eläkkeiden kustantamiseen. YEL:n mukaan kanttuneet eläkkeet kustantavat YEL-eläkelaitokset yhdessä. Vuonna 2004 YEL:n eläkemeno oli runsas puoli miljardia euroa, josta valtio kustansi noin kahdeksan prosenttia. MYEL:n mukaan kanttunut eläkemeno oli hieman yli puoli miljardia euroa, josta Maatalousyrittäjien eläkelaitos kustansi reilun viidenneksen ja valtio loput.

Julkisten eläkelakien mukaiset eläkemenot olivat ensimmäisenä Vilma-vuonna seuraavat: VEL:n ja VPEL:n mukainen eläkemeno oli vajaa kolme miljardia euroa, KuEL:n mukainen eläkemeno oli runsas kaksi miljardia euroa, KiEL:n ja KiPEL:n mukaan kanttunut eläkemeno oli puolestaan noin 100 miljoonaa euroa ja KelaL:n mukainen eläkemeno oli noin 50 miljoonaa euroa.

SISÄLTÖ

1 Yleistä	7
2 Vastuunjaon säädökset ja perusteet	9
2.1 Viimeisen laitoksen periaate	9
2.2 Yhteisesti kustannettavien eläkkeiden vastuunjako	9
2.3 Vastuunjaon perusteet	10
3 Eläkekustannusten jako.....	11
3.1 TEL-LEL-TaEL-MEL-MYEL-VEL-VPPEL-KuEL-KiEL-KiPEL-KelaL-eläkkeiden ja kuntoutusrahojen vastuunjako	13
3.1.1 Hyvitettävät eläkeosat	14
3.1.2 Eläkelaitosten maksu yhteisesti kustannettavista TEL-LEL-TaEL-MEL- eläkkeistä	14
3.1.3 Eläkelaitosten maksu omalla vastuulla olevista eläkeosista, jotka toinen eläkelaitos on maksanut.....	15
3.1.4 Vastuunjaon ennakot	15
3.1.5 Vastuunjaon suorittaminen.....	16
3.2 YEL-eläkkeiden vastuunjako	17
3.2.1 Yhteisesti kustannettavien YEL-eläkkeiden rahoitus	17
3.2.2 YEL-vastuunjaon ennakot	18
3.2.3 YEL-vastuunjaon suorittaminen	18
4 Muuta kustannustenjakoa, selvitystä ja tarkastusta	20
4.1 Työttömyysvakuutusrahaston vakuutusmaksu	20
4.2 Eläke-Kansan konkurssista aiheutunut selvittely	21
4.3 Luottovakuutusmaksun palautus.....	22
4.4 Siirtymämaksu.....	23
4.5 EY-siirtomäärät.....	23

Liitteet

- Liite 1 Taulukko 1: TEL:n, LEL:n, TaEL:n ja MEL:n mukaan karttuneet eläkkeet:
Maksetut eläkkeet sekä rahoituksen ja vastuunjaon perusteena olevat suuret vuonna 2004
- Taulukko 2: TEL:n, LEL:n, TaEL:n ja MEL:n mukaan karttuneiden eläkkeiden yhteisesti kustannettavat osat ja niiden rahoitus vuonna 2004
- Taulukko 2.1: TEL:n, LEL:n, TaEL:n ja MEL:n mukaan karttuneiden eläkkeiden yhteisesti kustannettavat osat ja niiden rahoitus vuonna 2004, TEL-eläkelaitokset
- Taulukko 3: Viimeisen eläkelaitoksen periaatteesta johtuvat selvitykset TEL:n, LEL:n, TaEL:n, MEL:n, MYEL:n, VEL:n, VPEL:n, KuEL:n, KiEL:n, KiPEL:n ja KelaL:n mukaan karttuneiden eläkeosien kustannusten jaosta
- Taulukko 3.1: Viimeisen eläkelaitoksen periaatteesta johtuvat selvitykset TEL:n, LEL:n, TaEL:n, MEL:n, MYEL:n, VEL:n, VPEL:n, KuEL:n, KiEL:n, KiPEL:n ja KelaL:n mukaan karttuneiden eläkeosien kustannusten jaosta, TEL-eläkelaitokset
- Taulukko 4: Vuoden 2004 TEL-LEL-TaEL-MEL-MYEL-VEL-KuEL-KiEL-KelaL-vastuunjaon lopullinen selvittely
- Taulukko 4.1: Vuoden 2004 TEL-LEL-TaEL-MEL-MYEL-VEL-KuEL-KiEL-KelaL-vastuunjaon lopullinen selvittely, TEL-eläkelaitokset
- Liite 2 TEL-LEL-TaEL-MEL-MYEL-VEL-KuEL-KiEL-KelaL-vastuunjaon ennakoiden vertailua toteutuneisiin tietoihin
- Liite 3 Taulukko 1: YEL-eläkkeiden vastuunjaon lopullinen selvittely vuodelta 2004
- Taulukko 1.1: YEL-eläkkeiden vastuunjaon lopullinen selvittely vuodelta 2004, TEL-eläkelaitokset
- Liite 4 Vastuunjakojärjestelmän määrällinen kehitys:
Taulukko 1: TEL-LEL-TAEL-MEL-eläkkeiden vastuunjako
Taulukko 2: YEL-vastuunjako
- Liite 5 Vastuunjaon kertoimet ja niiden kuvaukset
- Liite 6 Lyhyen aikavälin maksutasoennuste 29.11.2005

1 Yleistä

Kukin eläkelaitos vastaa palkansaajien eläkelakien mukaan (TEL, LEL, TaEL ja MEL) karttuneen eläkkeen siitä osasta, joka on rahastoitu kyseisessä eläkelaitoksessa. Rahastoidun osan ylittävän osan eli tasausosan kustantavat kaikki TEL-LEL-TaEL-MEL-eläkelaitokset yhdessä. Tasausosan kautta katettavat kustannukset jaetaan eläkelaitosten kesken, hieman yleistäen, eläkelaitoksissa vakuutettujen palkkasummien suhteessa. Valtio kustantaa MEL:n mukaisesta eläkemenosta kolmanneksen. Koska myös työttömyysajalta karttuu eläkettä, Työttömyysvakuutusrahasto (TVR) osallistuu yhteisesti kustannettavien eläkeosien sekä Keskinäisen Eläkevakuutusyhtiö Eteran LEL:n mukaisen vakuutustoiminnan osalta (Etera (LEL)), Merimieseläkekassan (MEK), Kuntien eläkevakuutuksen (Keva) ja Kirkon keskusrahaston (KKR) vastuulla olevien eläkkeiden kustantamiseen.

YEL-toimintaa harjoitti vuonna 2004 10 eläkelaitosta. Nämä 10 eläkelaitosta kustantavat yrittäjien eläkelain (YEL) mukaan karttuneet eläkeosat yhdessä. Jos maksu ei riitä eläkeosien kustantamiseen, valtio kustantaa loput. Vastaavasti maatalousyrittäjien eläkelain (MYEL) mukaan karttuneet eläkeosat kustantaa Maatalousyrittäjien eläkelaitos (Mela) samana vuonna perityillä maksuilla ja jäljelle jäävän osan kustantaa valtio.

Kukin julkisen sektorin eläkelaitos vastaa oman lakinsa mukaisesta eläkkeestä: Valtion eläkelain (VEL) ja valtion perhe-eläkelain (VPEL) mukaan karttuneet eläkeosat kustantaa Valtiokonttori (VK), kunnallisen eläkelain (KuEL) mukaisesti karttuneet eläkeosat kustantaa Keva, evankelis-luterilaisen kirkon eläkelain (KiEL) ja evankelis-luterilaisen kirkon perhe-eläkelain (KiPEL) mukaisista eläkkeistä vastaa KKR ja kansaneläkelaitoksesta annetun lain (KelaL) 13 §:n mukaiset eläkeosat (toimisuhte-eläkkeet) ovat puolestaan Kansaneläkelaitoksen (Kela) vastuulla.

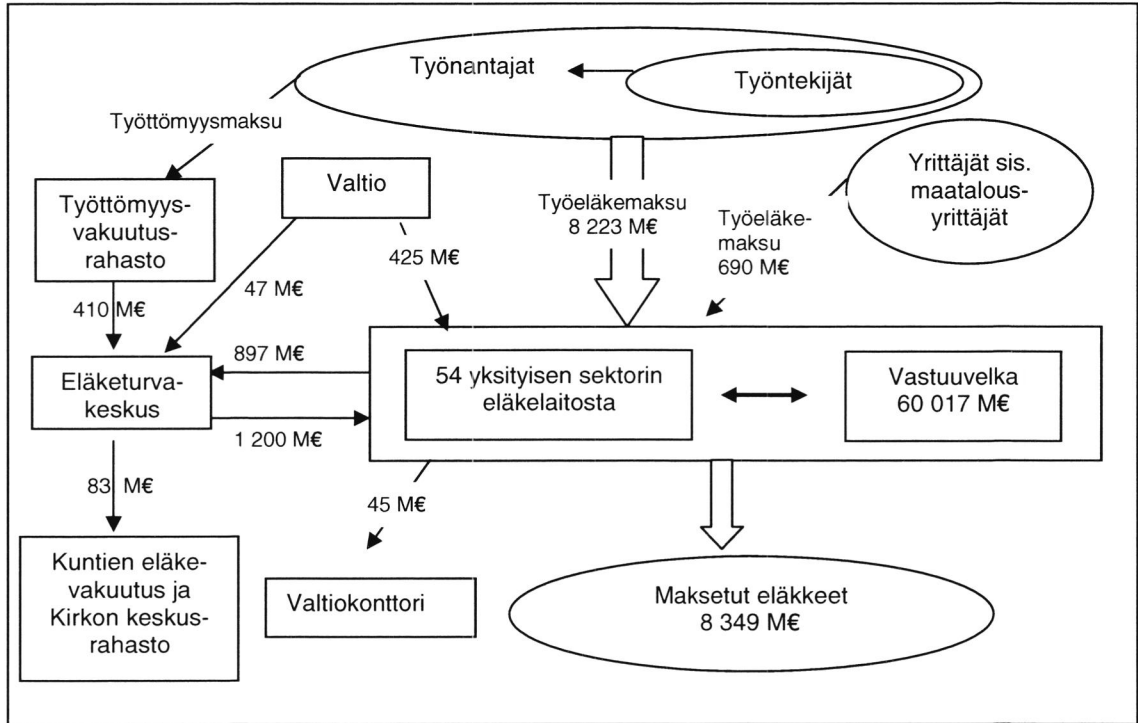
Eläkkeiden maksussa noudatetaan niin kutsuttua viimeisen laitoksen periaatetta. Viimeisen laitoksen periaatteella tarkoitetaan sitä, että se eläkelaitos, jossa eläkkeensaaja on viimeksi vakuutettuna, maksaa koko eläkkeen. Viimeisen laitoksen periaatteen piiriin kuuluvat kaikki yksityisen sektorin eläkelaitokset. Vuoden 2004 alusta viimeisen laitoksen periaatetta laajennettiin koskemaan myös VK:a, Kevaa, KKR:a ja Kelaa.

Eläketurvakeskus (ETK) hoitaa viimeisen laitoksen periaatteesta johtuvan eläkekustannustenjaon ja yhteisesti kustannettavien eläkkeiden vastuunjaon eläkelaitosten kesken. Kustannusten lopullinen selvittely tehdään kalenterivuotta seuraavan vuoden lokakuun loppuun mennessä.

Muita ETK:n tekemiä selvittelyitä vuodelta 2004 olivat TVR:n vakuutusmaksun jakaminen TEL-LEL-TaEL-MEL-eläkelaitoksille, Kevalle ja KKR:lle, Keskinäisen eläkevakuutusyhtiö Kansan (Eläke-Kansa) konkurssista aiheutuneen yhteisvastuusaamisen kuolettamista koskeva selvittely, TEL 13 a § ja 13 b §:ssä tarkoitetun luottovakuutusmaksuista kertyneen ylitteen palauttamisesta johtuva selvittely, ETK:n kustannusosuuden määräämi-

nen yksityiselle sektorille ja valtion eläkerahastoon suoritettavan siirtymämaksun tarkistaminen.

Kuvio 1. Yksityisen sektorin työeläkkeiden rahavirrat vuonna 2004.



2 Vastuunjaon säädökset ja perusteet

2.1 Viimeisen laitoksen periaate

Työeläkkeet maksetaan viimeisen laitoksen periaatteen mukaan. Eläkkeen myöntää se eläkelaitos, jossa eläkkeensaaja oli viimeksi vakuutettuna. Kyseinen eläkelaitos ratkaisee eläkkeen sekä omalta että aikaisemmin ansaittujen vapaakirjojen osalta ja maksaa koko eläkkeen eläkkeensaajalle. Maksava eläkelaitos perii maksettavaan eläkkeeseen mahdollisesti sisältyvät, toisten eläkelaitosten vastuulla olevat eläkeosat keskitetysti vastuunjakojärjestelmän välityksellä. Viimeisen laitoksen periaatteen piiriin kuuluvat TEL-LEL-TaEL-MEL-eläkelaitokset, Mela, VK, Keva, KKR ja Kela.

Ratkaisevasta eläkelaitoksesta säädetään TEL 10 d §:ssä, MEL 2 §:ssä, VEL 3 a §:ssä, KuEL 103–107 §:ssä ja KiEL 6 a §:ssä. LEL 13 a §:ssä, TaEL 11 §:ssä, YEL 17 §:ssä ja MyEL 19 §:ssä on tältä osin viittaus TEL:n säännöksiin ja KelaL 13 §:ssä VEL:n säännöksiin. Tarkemmat säännökset ratkaisevasta laitoksesta on TEA 12 §:ssä ja TEA 12 a – 12 d §:ssä. LEA 13 §:ssä, TaEA 3 §:ssä, MYEA 11 §:ssä, YEA 11 §:ssä ja MEA 6 §:ssä on tältä osin viittaus TEA:n säännöksiin.

ETK selvittää kalenterivuositain, miten eläkelaitosten keskinäinen vastuu edellisen vuoden aikana maksetuista eläkkeistä jakautuu. Selvityksen perusteella ETK suorittaa eläkelaitokselle hyvityksen niistä eläkekustannuksista, joista muu eläkelaitos tai eläkelaitokset yhteisesti ovat vastuussa ja perii tätä varten eläkelaitoksilta maksun. Tästä selvittelystä säädetään TEL 14 §:ssä, VEL 16 b §:ssä, KuEL 136 §:ssä ja KiEL 6 b §:ssä. KelaL 13 §:ssä on tältä osin viittaus VEL:n säännöksiin. Tarkemmat säännökset selvittelystä on TEA 16 §:ssä, johon LEA 19 §:ssä, TaEA 4 §:ssä, MYEA 18 §:ssä, YEA 16 §:ssä ja MEA 8 §:ssä viitataan.

2.2 Yhteisesti kustannettavien eläkkeiden vastuunjako

TEL-LEL-TaEL-MEL-eläkelaitosten ja YEL-eläkelaitosten keskinäinen vastuu eläkkeistä, kuntoutusrahoista ja muista kuntoutusetuuksista aiheutuvista kuluista on säädetty TEL 12 §:ssä, LEL 9 §:ssä, MEL 3 a §:ssä ja YEL 10 §:ssä sekä TaEL 11 §:ssä, jossa viitataan TEL:n säännöksiin. Näiden säännösten mukaan

- TEL:n, LEL:n, TaEL:n ja MEL:n mukaiset eläkkeet ja kuntoutusrahat jaetaan kahteen osaan, joista toisesta eläkelaitos vastaa itse (rahastoitu osa) ja toisesta TEL-, LEL-, TaEL- ja MEL-eläkelaitokset vastaavat yhteisesti (yhteisesti kustannettava osa)
- YEL:n mukaisista eläkkeistä ja kuntoutusrahoista vastaavat YEL-eläkelaitokset yhteisesti.

Yhteisesti kustannettavien eläkkeiden vastuunjaon suorittaa ETK.

MEL-ylitteen¹ kustantaa MEK yksin. MEL 4 §:n mukaan valtio rahoittaa kolmanneksen Merimieseläkekassan eläkemenosta.

Yrittäjien eläkeasetuksen 17 a §:n mukaan valtio suorittaa kustannusosuutensa yhteisesti kustannettavista YEL-eläkkeistä seuraavan vuoden heinäkuun ensimmäiseen päivään mennessä. Tämän vuoksi vastuunjaon selvittely YEL-eläkkeiden osalta suoritetaan aikaisempaan ajankohtana kuin muiden eläkkeiden osalta.

2.3 Vastuunjaon perusteet

Eläkelaitosten osallistuminen yhteisesti kustannettavista eläkkeistä aiheutuviin menoihin on vuodelta 2004 määräytynyt TEL 12 §:n nojalla sosiaali- ja terveysministeriön (STM) 28.1.1997 antaman päätöksen (1997/83) perusteella. Vastuunjaon periaatteista säädetään sosiaali- ja terveysministeriön 14.11.2003 ja 29.11.2004 vahvistamissa vastuunjakoperusteissa (STM:n päätökset 7/42/2003 ja 10/42/2004) sekä 12.11.2003 päivätyssä sopimuksessa viimeisen laitoksen periaatteesta johtuvan eläkeselvittelyn tekemisestä Valtionkonttorin, Kuntien eläkevakuutuksen, Kansaneläkelaitoksen, Kirkon keskusrahaston ja Eläketurvakeskuksen kesken (VILMA-sopimus).

¹MEL-ylitteellä tarkoitetaan MEL-eläkkeen TEL:n vähimmäisturvan ylittävää eläkeosaa.

3 Eläkekustannusten jako

Vuoden 2004 kustannustenjakoon osallistui yhteensä 58 eläkelaitosta, jotka perivät työeläkemaksua ja maksoivat työeläkkeitä 13 580 miljoonaa euroa: TEL:n, LEL:n, TaEL:n ja MEL:n mukaan karttunut eläkemeno vuonna 2004 oli 7 272 miljoonaa euroa 1.7.2004 ta-sossa. Vuonna 2004 YEL:n mukaan karttunut eläkemeno oli 569 miljoonaa euroa ja MYEL:n mukaan karttunut eläkemeno oli 508 miljoonaa euroa. Julkisten eläkelakien mukaiset eläkemenot olivat ensimmäisenä Vilma-vuonna seuraavat: VEL:n ja VPEL:n mukainen eläkemeno oli 2 849 miljoonaa euroa, KuEL:n mukainen eläkemeno oli 2 238 miljoonaa euroa, KiEL:n ja KiPEL:n mukaan karttunut eläkemeno oli puolestaan 97 ja KelaL:n mukainen eläkemeno oli 47 miljoonaa euroa.

Eläkelaitosten kesken jaettavien eläkekustannusten kannalta eläkemeno jakaantuu kolmeen pääryhmään.

Ensimmäisen ryhmän muodostavat TEL:n, LEL:n, TaEL:n ja MEL:n mukaan yhteisesti kustannettavat osat. Yhteisesti kustannettavalla osalla tarkoitetaan rahastoidun osan ylittävää osaa lukuun ottamatta MEL-ylitettä. Yhteisesti kustannettava eläkemeno oli vuonna 2004 5 720 miljoonaa euroa² eli 79 % koko TEL-LEL-TaEL-MEL-eläkemenosta. Siitä kustannettiin saman vuoden työeläkemaksulla 95 % ja TVR:n vakuutusmaksulla 5 %.

Toisen ryhmän muodostavat eläkelaitoksen omalla vastuulla olevat eläkeosat, joita maksettiin vuonna 2004 yhteensä 7 293 miljoonaa euroa. Näihin osiin luetaan TEL:n, LEL:n, TaEL:n ja MEL:n mukaiset rahastoidut osat, joista eläkkeitä rahastoineet eläkelaitokset vastaavat. Rahastoituja osia maksettiin vuonna 2004 1 529 miljoonaa euroa, joka oli 21 % koko TEL:n, LEL:n, TaEL:n ja MEL:n mukaisesta eläkemenosta. Tähän ryhmään kuuluu myös MEK:n vastuulla oleva MEL-ylite, joka oli vuonna 2004 23 miljoonaa euroa. Lisäksi Melan vastuulla on MYEL:n mukaan karttuneet eläkeosat, 508 miljoonaa euroa. YEL:n lisäturvaa vakuuttaneet YEL-laitokset vastaavat omista osistaan, jotka olivat vuonna 2004 2 miljoonaa euroa. Lisäksi kukin julkisen sektorin eläkelaitos vastaa oman lakinsa mukaisista eläkkeistä.

Kolmannen ryhmän muodostavat YEL:n mukaan yhteisesti kustannettavat osat. Näistä eläkeosista vastaavat kaikki YEL-eläkelaitokset yhteisesti ja niitä maksettiin vuonna 2004 yhteensä 567 miljoonaa euroa.

² Ei sisällä edeltäviin vuosiin kohdistuvia korjauksia.

Valtio osallistuu MEL-, YEL- ja MYEL-eläkkeiden kustantamiseen. MEL valtio maksaa kolmanneksen. YEL- ja MYEL-eläkemenosta valtio maksaa sen osan, jonka kustantamiseen vakuutusmaksut eivät riitä. Vuonna 2004

- MEL:n valtion osuus oli 35 miljoonaa euroa.
- YEL:n valtion osuus oli 47 miljoonaa euroa eli 8 % YEL-eläkemenosta
- MYEL:n valtion osuus oli 390 miljoonaa euroa eli 77 % MYEL-eläkemenosta

Taulukossa 1 on esitetty TEL:n, LEL:n, TaEL:n ja MEL:n mukainen eläkemeno eläkelajeittain jaettuna yhteisesti kustannettavaan ja rahastoituun eläkemenoon ja julkisen sektorin eläkemeno eläkelajeittain vuonna 2004.

Taulukko 1. TEL:n, LEL:n, TaEL:n, MEL:n, VEL:n, VPEL:n, KuEL:n, KiEL:n, KiPEL:n ja KelaL:n mukaan karttunut eläkemeno eläkelajeittain vuonna 2004.

Eläkelaji	Yhteisesti kustannettava eläkemeno		Rahastoitu eläkemeno		Yksityisen eläkemeno		Julkisen eläkemeno	Eläkemeno yhteensä
	M€	%	M€	%	M€	%	M€	M€
Vanhuuseläkkeet	3 767	89	463	11	4 230	100	3 938	8 168
Työkyvyttömyyseläkkeet ja kuntoutusrahat *)	610	42	837	58	1 447	100	632	2 079
Työttömyyseläkkeet	368	67	182	33	550	100	105	655
Perhe-eläkkeet *)	708	100	-	-	708	100	458	1 166
Osa-aikaeläkkeet	126	100	-	-	126	100	97	223
TEL-lisäturva	140	75	48	25	188	100	-	188
MEL-ylite (lisäturva)	-	-	-	-	23	100	-	23
Kertasuoritukset EY-siirtomääristä (työkyvyttömyys- ja perhe-eläkkeet)	0	100	-	-	0	100	-	0
Yhteensä **)	5 720	79	1 529	21	7 272	100	5 231	12 503

*) ei sisällä kertasuorituksia EY-siirtomääristä

***) sarakesummat ja yhteismäärät eivät täsmää pyöristyksistä johtuen ja yhteisesti kustannettava eläkemeno ja rahastoitu eläkemeno eivät sisällä MEL-ylitettä

TEL-LEL-TaEL-MEL-MYEL-VEL-KuEL-KiEL-KelaL-vastuunjaossa (myöhemmin vastuunjaossa) selvitetään yksityisen sektorin palkansaajien eläkelakien mukaan yhteisesti kustannettavat osat ja tiettyjen eläkelaitosten vastuulla olevat eläkeosot, jotka toinen eläkelaitos on maksanut. YEL-eläkkeiden vastuunjako ja valtion osallistuminen YEL-eläkkeiden kustantamiseen selvitetään erillisessä YEL-vastuunjaossa. ETK:n hoitamaan eläkkeiden vastuunjakoon eivät kuulu Melan itsensä maksamat MYEL:n mukaan karttuneet eläkeosot eivätkä VK:n itsensä maksamat VEL:n ja VPEL:n, Kevan KuEL:n, KKR:n KiEL:n ja

KiPEL:n sekä Kelan KelaL:n mukaan karttuneet eläkeosat. Mela hoitaa itse myös MYEL-eläkkeiden valtionosuuden selvittelyn.

Vastuunjaossa eläkelaitoksille hyvitetiin TEL:n, LEL:n, TaEL:n, MEL:n ja MYEL:n, VEL:n, VPEL:n, KuEL:n, KiEL:n, KiPEL:n ja KelaL:n mukaisia eläkeosia 5 806 miljoonaa euroa 1.7.2004 tasossa. Hyvitettävistä eläkkeistä yhteisesti kustannettavia eläkeosia oli 5 720 miljoonaa euroa ja jonkun toisen eläkelaitoksen vastuulla olevia eläkeosia 86 miljoonaa euroa. Koska vastuunjaossa tilien taseaus tapahtuu nettoperiaatteella, rahaliikenne jäi vajaaseen viidennekseen hyvitetävien eläkemenojen 5 806 miljoonan euron yhteismäärästä. ETK:n kautta kulki vuoden 2004 eläkekustannusten jakoa varten 1 046 miljoonaa euroa³.

YEL-vastuunjaossa hyvitetiin YEL:n mukaisia eläkeosia 567 miljoonaa euroa 1.7.2004 tasossa. Nettoperiaatteen ansiosta rahaliikenne pieneni 107 miljoonaan euroon sisältäen valtion maksaman 47 miljoonan euron osuuden.

3.1 TEL-LEL-TaEL-MEL-MYEL-VEL-VPEL-KuEL-KiEL-KiPEL-KelaL-eläkkeiden ja kuntoutusrahojen vastuunjako

Vastuunjakoa ennakkomaksujärjestelmiseen voisi kuvata eräänlaiseksi vuosittain tehtäväksi tilien tasaukseksi. Jos eläkelaitos on maksanut ennakkona enemmän kuin oman osuutensa maksetuista eläkkeistä, ETK maksaa erotuksen eläkelaitokselle. Jos eläkelaitos on maksanut ennakkona vähemmän kuin osuutensa, eläkelaitos suorittaa ETK:lle erotuksen. Rahaliikenteen hoitamiseksi ei tarvita varsinaista rahastoa, sillä suorittavat eläkelaitokset maksavat ETK:lle 2 päivää aikaisemmin kuin ETK hyvittää saavia eläkelaitoksia.

Vuoden 2004 aikana toiminnassa oli 58 vastuunjakoon osallistuvaa eläkelaitosta. Toimintaan osallistui 6 työeläkevakuutusyhtiötä, 36 eläkesäätiötä, 8 eläkekassaa, 4 erityiseläkelaitosta: Etera (LEL), Keskinäinen Eläkevakuutusyhtiö Etera TaEL:n mukaisen vakuutus toiminnan osalta (Etera (TaEL)), MEK ja Mela sekä 4 julkisen sektorin eläkelaitosta: VK, Keva, KKR ja Kela.

Vuoden 2004 lopullisesta vastuunjaosta eläkelaitoksille annettiin päätökset 31.10.2005. Eläkelaitoksille määrätyt suoritukset oli maksettava ETK:lle 30.11.2005 mennessä ja ETK:n puolestaan oli maksettava eläkelaitosten saatavat 2.12.2005 mennessä.

Seuraavassa esitetään vastuunjaon periaatteet ja vastuunjakoon liittyvät suureet kaikkien laitosten osalta yhteensä. Liitteen 1 taulukossa 1-4 on kuvattu suureet eläkelaitoksittain ja taulukoissa 2.1, 3.1 ja 4.1 TEL-eläkelaitosten osalta eläkelaitostyypeittäin.

³ Ilman siirtymämaksua, joka oli vuonna 2004 45 miljoonaa euroa.

3.1.1 Hyvitettävät eläkeosat

TEL-LEL-TaEL-MEL-eläkelaitosten yhteisellä vastuulla olevia eläkkeitä oli 5 720 miljoonaa euroa. Eläkelaitostyyppin mukainen jakauma näkyy liitteen 1 taulukoissa 2 ja 2.1. TEL-LEL-TaEL-MEL-laitosten lisäksi myös Mela, VK, Keva, KKR ja Kela maksoivat yhteisellä vastuulla olevia eläkeosia viimeisen laitoksen periaatteen mukaisesti. Lisäksi eläkelaitokset maksoivat 86 miljoonaa euroa TEL:n, LEL:n, TaEL:n, MEL:n tai MYEL:n, VEL:n, VPEL:n, KuEL:n, KiEL:n, KiPEL:n ja KelaL:n mukaan karttuneita eläkeosia, jotka olivat jonkun toisen yksittäisen eläkelaitoksen vastuulla. Eläkelaitosten maksamat edellä mainitut eläkeosat otetaan huomioon vastuunjaossa hyvitettävänä eläkeosina (E^a , E^b , E^d ja E^m).

3.1.2 Eläkelaitosten maksu yhteisesti kustannettavista TEL-LEL-TaEL-MEL-eläkkeistä

TEL-LEL-TaEL-MEL-eläkelaitoksen osuus yhteisesti kustannettavista TEL-LEL-TaEL-MEL-vanhuuseläkkeistä määräytyy vakuutusmaksujen tasausosien ja tasausosista edellisen vuoden loppuun mennessä kertyneen tasausvastuun perusteella. Vuonna 2004 tasausosien (B^a ⁴) yhteismäärä oli 5 930 miljoonaa euroa ja tasausvastuiden yhteismäärä 31.12.2003 tasossa oli 2 764 miljoonaa euroa. Eläkelaitostyyppin mukainen jakauma näkyy liitteen 1 taulukosta 1.

Eläkelaitoksen vanhuuseläkemaksua varten määritellään kerroin q^a . Se määräytyy periaatteessa siten, että yhteisesti kustannettavista TEL-LEL-TaEL-MEL-vanhuuseläkemenoisista vähennetään TVR:n vakuutusmaksu⁵ tasaukseen ja tulos jaetaan eläkelaitosten tasausmaksutulojen⁴ ja tasausvastuiden yhteismäärällä. Näin kertoimeksi eli maksuprosentiksi saatiin 39,56 % ja tämän prosentin mukainen maksu peritään kunkin TEL-LEL-TaEL-MEL-eläkelaitoksen tasausmaksutulon ja tasausvastuun yhteismäärästä.

Eläkelaitoksen osuutta yhteisesti kustannettavista työkyvyttömyys-, työttömyys-, perhe-, osa-aika- ja TEL-lisäeläkkeistä varten määritellään kerroin q^b . Osuus määräytyy vastuunjaon perusteena olevien vakuutusmaksu- tai vuosimaksutulojen (B^b ⁴) perusteella. Näiden yhteismäärä oli 8 223 miljoonaa euroa. Maksu yhteisesti kustannettavista työkyvyttömyys-, työttömyys-, perhe- ja osa-aikaeläkkeistä sekä TEL-lisäeläkkeistä oli 23,45 % eläkelaitoksen maksutulosta lisättyinä TEL:n rekisteröityä lisäeläketurvaa harjoittaneiden laitosten lisäeläketurvan tasausmaksutulolla ja korkotuotolla, joka oli 25 miljoonaa euroa (B^{bl}).

⁴ Ilman siirtymämaksua, joka oli vuonna 2004 45 miljoonaa euroa.

⁵ Kuvattu kohdassa 4.1.

3.1.3 Eläkelaitosten maksu omalla vastuulla olevista eläkeosista, jotka toinen eläkelaitos on maksanut

Eläkelaitosten omalla vastuulla olevat osat ovat

- yksityisen sektorin palkansaajien eläkelakien mukaiset rahastoidut osat, joista eläkettä rahastoineet eläkelaitokset ovat vastuussa
- MYEL:n mukaan karttuneet eläkeosat, joista Mela on vastuussa
- VEL:n ja VPEL:n mukaan karttuneet eläkeosat, joista VK on vastuussa
- KuEL:n mukaan karttuneet eläkeosat, joista Keva on vastuussa
- KiEL:n ja KiPEL:n mukaan karttuneet eläkeosat, joista KKR on vastuussa
- KelaL:n mukaan karttuneet eläkeosat, joista Kela on vastuussa
- MEL-ylite, johon lasketaan TEL:n perusturvan ylittävä MEL:n mukaan karttunut eläkeosa ja josta MEK vastaa
- TEL:n ja YEL:n rekisteröidyn lisäturvan mukaiset rahastoidut osat, joista eläkettä rahastoineet eläkelaitokset ovat vastuussa.

Määrä, jonka eläkelaitos on maksanut toisen eläkelaitoksen vastuulla olevista eläkeosista, peritään eläkelaitokselta, jonka vastuulla eläkkeen kustantaminen on.

Vanhuuseläkkeiden rahastoitujen osien selvittely tapahtuu eläkelaitosten yhteisesti kustannettavien eläkeosien selvittelyn yhteydessä. Eläkelaitokselle hyvitetävä vanhuuseläkeosa määräytyy siten, että maksetuista vanhuuseläkkeistä vähennetään eläkelaitoksen vastuulla olevat rahastoidut vanhuuseläkeosat riippumatta siitä, mikä eläkelaitos rahastoidut osat on maksanut.

Muiden kuin vanhuuseläkkeiden rahastoitujen eläkeosien suhteen menetellään seuraavasti. Kukin eläkelaitos ilmoittaa ETK:lle maksamansa toisen eläkelaitoksen vastuulla olevat eläkkeet. Tämän perusteella ETK määrää kunkin eläkelaitoksen maksun omalla vastuulla olevista eläkeosista, jotka toinen eläkelaitos on maksanut.

Vuonna 2004 eläkelaitokset maksoivat 86 miljoonaa euroa toistensa vastuulla olevia eläkeosia. Selvittely on tarkemmin kuvattu liitteen 1 taulukossa 3, jossa suureet on kuvattu eläkelaitoksittain ja taulukossa 3.1 TEL-eläkelaitosten osalta eläkelaitostyyppittäin (vanhuuseläkkeiden rahastoidut osat eivät ole mukana taulukon erittelyssä).

3.1.4 Vastuunjaon ennakot

Vuodelle 2004 määrättiin vastuunjaon ennakot niille eläkelaitoksille, jotka olivat toiminnassa 1.1.2004 ja joille vastuunjakoperusteiden mukaisesti vuodelle 2004 arvioitu saatava tai suoritus vastuunjakoon oli vähintään 85 000 euroa.

Vuonna 2004 eläkelaitokset saivat ensimmäistä kertaa itse arvioida ennakoiden lähtötietojaan. Lähtötietojen perusteella ETK:ssa laskettiin eläkelaitoksille ennakoerät. Koska arvioitujen hyvitysten yhteismäärän tulee vastata arvioitujen maksujen yhteismäärää, niin

arvioitujen hyvitysten ja maksujen yhteismäärät normeerattiin vastaamaan toisiaan. Tästä johtuen ennakoissa käytetyt hyvitys ja maksu poikkesivat eläkelaitoksen omasta arviosta.

Liitteen 2 kuviossa 1 on esitetty eläkelaitoksen arvioiman hyvityksen ero toteutuneeseen hyvitykseen ja vastuunjaon ennakoissa käytetyn hyvityksen ero toteutuneeseen hyvitykseen vuonna 2004. Eläkelaitosten arvioimien hyvitysten yhteismäärä oli 4 prosenttia pienempi kuin toteutunut kokonaishyvitys. Kuitenkin ennakoissa käytetty hyvitys oli 2 prosenttia enemmän kuin toteutunut kokonaishyvitys. Kuviossa 2 on puolestaan esitetty vastaava vertailu maksulle. Eläkelaitosten arvioimien maksujen yhteismäärä oli vastaavasti 4 prosenttia pienempi kuin toteutunut kokonaismaksu. Kuitenkin ennakoissa käytetty maksu oli 2 prosenttia enemmän kuin toteutunut kokonaismaksu. Kuviossa 3 on vastaava vertailu lopulliselle erälle. Liitteen 2 luvuissa ei ole mukana TEL-LEL-TaEL-MEL-eläkelaitoksille hyvitetävää TVR:n vakuutusmaksun osaa.

Päätökset ennakon perimisestä ja hyvittämisestä annettiin 28.11.2003. Niiden perusteella 25 eläkelaitosta maksoi ETK:lle kuukausittain keskimäärin 54 miljoonaa euroa. ETK puolestaan maksoi saman summan kuukausittain enakkona 29 eläkelaitokselle. Neljälle eläkelaitokselle ei tullut lainkaan vastuunjaon ennakoita. Ennakot otettiin huomioon lopullisessa vastuunjaon selvittelyssä laskuperustekorolla korkoutettuina. Vastuunjaon ennakkoselvittely alensi lopullisen selvittelyn yhteydessä ETK:n kautta kulkeneen rahamäärän 1 119 miljoonasta eurosta 122 miljoonaan euroon.

3.1.5 Vastuunjaon suorittaminen

Vastuunjakoa varten saadut tiedot tarkistettiin ETK:ssa vertaamalla eläkelaitosten ilmoittamia tietoja koneellisesti mm. rekisteri-, tilasto-, tilinpäätös- ja vuosikertomustietoihin. Havaitut epäselvyydet ja puutteellisuudet selvitettiin yleensä puhelimitse tai sähköpostitse.

Jos eläkelaitokselle hyvitetävä määrä, eli eläkelaitoksen maksamien eläkkeiden yhteisesti kustannettavien osien ja muiden laitosten vastuulla olevien osien yhteismäärä, oli eläkelaitokselle määrättävää maksua suurempi, muodostui eläkelaitokselle erotuksen suuruisen saatava vastuunjaosta. Päinvastaisessa tapauksessa eläkelaitoksen puolestaan oli suoritettava erotus vastuunjakoon. Edellä mainituille maksuille ja hyvityksille laskettiin vuonna 2004 laskuperustekorokoa 4,50 % ajalta 1.1.2004 – 30.6.2004 ja 5,00 % ajalta 1.7.2004 – 31.12.2004 (4,75 % ajalta 1.1.2005 – 30.6.2005 ja 5,50 % ajalta 1.7.2005 – 31.12.2005).

Eläkelaitoksen hyvityksen ja maksun erotus, kun ei oteta huomioon vastuunjaon ennakkoa eikä TVR:n vakuutusmaksun ennakkoa, oli positiivinen 33 eläkelaitoksen osalta, ts. nämä laitokset saivat vastuunjaosta. 25 eläkelaitosta suoritti maksun ja hyvityksen erotuksen ETK:lle.

Toisten yksittäisten eläkelaitosten puolesta maksettujen eläkeosien määrä kasvoi lähes neljänneksen vuodesta 2003 vuoteen 2004. Tämä kasvu johtuu pääosin Vilma-periaatteen laajentumisesta.

Ensimmäinen Vilma-vuosi näkyi myös lisättyinä koulutuksena: vakuutusmatemaattisen yksikön asiantuntijat järjestivät yhteistyössä ETK:n koulutuksen kanssa perinteisen yksityisen sektorin vastuunjakokurssin lisäksi koulutusta julkisen sektorin eläkelaitoksille.

3.2 YEL-eläkkeiden vastuunjako

YEL-vastuunjako tehdään muusta vastuunjaosta poiketen kesällä. Eläkelaitoksille annettiin päätökset vuoden 2004 lopullisesta YEL-vastuunjaosta 20.6.2005. Eläkelaitoksille määrätty suoritus oli maksettava ETK:lle 1.7.2005 mennessä ja ETK:n oli maksettava eläkelaitosten saatavat 5.7.2005 mennessä.

Seuraavassa on esitetty YEL-eläkkeiden vastuunjaon periaatteet ja vastuunjakoon liittyvät suuret kaikkien eläkelaitosten osalta. Liitteen 3 taulukossa 1 on kuvattu suuret eläkelaitoksittain ja taulukossa 1.1 TEL-eläkelaitosten osalta eläkelaitostyypeittäin. Taulukon luvut ovat 1.7.2005 tasossa.

3.2.1 Yhteisesti kustannettavien YEL-eläkkeiden rahoitus

Vuonna 2004 TEL-LEL-TaEL-MEL-eläkelaitokset, Mela, VK, Keva, KKR ja Kela maksoivat YEL:n mukaan karttuneita eläkkeitä 567 miljoonaa euroa 1.7.2004 tasossa.

YEL-eläkkeet ovat YEL:n mukaista toimintaa harjoittavien eläkelaitosten yhteisesti kustannettavia. Vuonna 2004 YEL-toimintaa harjoitti 6 työeläkevakuutusyhtiötä ja 4 eläkekassaa (YEL-eläkelaitokset).

YEL-vakuutusmaksuprosentti määrätään siten, että se vastaa TEL:n keskimääräistä vakuutusmaksuprosenttia. Tällöin ei oteta huomioon Eläke-Kansan tappioiden peittämiseksi perittyä osaa eikä luottovakuustoitinnasta aiheutuvien kulujen korvaamiseksi suoritettua maksua. Vuonna 2004 yrittäjien maksu oli 21,4 % vahvistetusta työtulosta, lukuun ottamatta aloittavia yrittäjiä, jotka saivat maksunalennusta. YEL:n mukainen maksutulo vuonna 2004 oli 555 miljoonaa euroa 1.7.2004 tasossa.

YEL-perusturvan vakuutusmaksuvastuu 31.12.2003 oli 96 miljoonaa euroa. Kun vakuutusmaksuvastuuseen lisätään puolen vuoden laskuperustekorko ja YEL-maksutulo 555 miljoonaa euroa vähennettynä 42 miljoonan euron teoreettisella hoitokululla, YEL-vastuuksi saadaan 611 miljoonaa euroa 1.7.2004 tasossa. YEL-vastuu on ulosotossa olevia avoimia maksuja lukuun ottamatta käytettävissä yhteisesti kustannettavien YEL-eläkkeiden kustantamiseen. Vuonna 2004 ulosotossa olevia avoimia maksuja oli 91 miljoonaa euroa, jolloin YEL-eläkkeiden kustantamiseen oli käytettävissä 520 miljoonaa euroa.

Yrittäjien eläkelain 10 §:n mukaan valtio osallistuu YEL-eläkkeiden kustannuksiin, jos YEL-vastuun varat eivät niihin riitä. Valtion kustannettavaksi jäi siten 47 miljoonaa euroa vuonna 2004.

3.2.2 YEL-vastuunjaon ennakot

Vuotta 2004 koskevassa ennakkoselvittelyssä YEL-vastuunjaon ennakot oli määrätty sellaisille eläkelaitoksille, jotka olivat toiminnassa 1.1.2004 ja joille ennakon määrän (saatava tai suoritus vastuunjakoon) vuodelle 2004 arvioitiin marraskuussa 2003 olevan vähintään 20 000 €.

Päätökset ennakoista ajalle 1.1.–30.6.2004 annettiin YEL-eläkelaitoksille 28.11.2003. Niille eläkelaitoksille, jotka eivät harjoita YEL-toimintaa, päätökset YEL-vastuunjaon ennakoista annettiin 28.11.2003 ajalle 1.1.–31.12.2004. Näiden päätösten perusteella ajalla 1.1.–30.6.2004 4 eläkelaitosta suoritti ETK:lle ennakkoa kuukausittain yhteensä 4 miljoonaa euroa ja ETK suoritti ennakkoa kuukausittain 32 eläkelaitokselle yhteensä 9 miljoonaa euroa.

Päätökset ennakoista ajalle 1.7.–30.11.2004 annettiin YEL-eläkelaitoksille 18.6.2004. Tällä ajalla 5 eläkelaitosta suoritti ETK:lle ennakkoa kuukausittain 3 miljoonaa euroa ja ETK suoritti 31 eläkelaitokselle kuukausittain 8 miljoonaa euroa.

Päätökset joulukuun ennakoista annettiin YEL-eläkelaitoksille 19.11.2004. Tällä ajalla 4 eläkelaitosta suoritti ETK:lle ennakkoa yhteensä 8 miljoonaa euroa ja ETK suoritti 32 eläkelaitokselle ennakkoa 11 miljoonaa euroa.

Valtio suoritti ennakkona YEL-eläkkeiden kustannuksista ETK:lle tammi–kesäkuulta 32 miljoonaa euroa, heinä–marraskuulta 24 miljoonaa euroa ja joulukuussa 3 miljoonaa euroa. Ennakoiden yhteismäärä per 1.7.2005 oli 62 miljoonaa euroa.

3.2.3 YEL-vastuunjaon suorittaminen

YEL-vastuunjakoa varten saadut tiedot tarkistettiin ETK:ssa vastaavalla tavalla kuin luvussa 3.1 mainitun vastuunjaon tiedot. Havaitut epäselvyydet ja puutteellisuudet on yleensä selvitetty puhelimitse tai sähköpostitse.

Jos eläkelaitokselle hyvitetävä määrä oli eläkelaitoksen maksua suurempi, eläkelaitokselle tuli erotuksen suuruinen saatava vastuunjaosta. Jos taas eläkelaitoksen maksu on eläkelaitokselle hyvitetävää määrää suurempi, eläkelaitos maksaa erotuksen vastuunjakoon. Sosiaali- ja terveystieteiden ministeriön vahvistamien vastuunjakoperusteiden mukaan edellä mainituille maksuille ja hyvityksille laskettiin laskuperusteiden mukaista korkoa. Vuonna 2004 näille hyvityksille ja maksuille laskettiin laskuperustekorkoa 4,50 % ajalta 1.1.2004–31.12.2004 ja 4,75 % ajalta 1.1.2005–31.12.2005.

Eläkelaitoksen hyvityksen ja maksun erotus oli positiivinen 52 eläkelaitoksen osalta, kun ei oteta huomioon vastuunjaon ennakkoa, toisin sanoen nämä saivat vastuunjaosta. Eläkelaitoksista 4 suoritti hyvityksen ja maksun erotuksen ETK:lle. Kahdelle eläkelaitokselle ei tullut lainkaan hyvitystä eikä maksua YEL-vastuunjakoon, joten ne jäivät YEL-vastuunjaon ulkopuolelle.

4 Muuta kustannustenjakoa, selvitystä ja tarkastusta

Tässä luvussa kerrotaan muista ETK:n tekemistä selvittelyistä vuodelta 2004, joita olivat TVR:n vakuutusmaksun jakaminen TEL-LEL-TaEL-MEL-eläkelaitoksille, Kevalle ja KKR:lle, Keskinäisen eläkevakuutusyhtiö Kansan konkurssista aiheutuneen yhteisvas- tuusaamisen kuolettamista koskeva selvittely ja TEL 13 a §:ssä ja 13 b §:ssä tarkoitetun luottovakuutusmaksuista kertyneen ylitteen palauttamisesta johtuva selvittely. Lisäksi ETK tarkisti valtion eläkerahastoon suoritettavan siirtymämaksun ja määräsi kunkin eläkelaitok- sen osuuden ETK:n 50 miljoonan euron (1.7.2004 tasossa) kustannuksista.

4.1 Työttömyysvakuutusrahaston vakuutusmaksu

TVR suorittaa työttömyys- ja eräiltä koulutusajoilta karttuvan eläketurvan kulujen peittämi- seksi vuosittain vakuutusmaksun ETK:lle.

Sosiaali- ja terveysministeriön päätöksen mukainen lopullinen maksu määrätään 1. hei- näkuuta tapahtumavuoden tasoon. Vuoden 2004 maksu oli 410 miljoonaa euroa 1.7.2004 tasossa. TVR maksoi vakuutusmaksusta ennakoon vuonna 2004 kuukausittain noin 30 miljoonaa euroa. Koska lopullinen vakuutusmaksu oli suurempi kuin enakkona oli maksettu, TVR maksoi tarkistuseränä 30.11.2005 58 miljoonaa euroa.

ETK tilittää TVR:n suorittaman vakuutusmaksun edelleen eläkelaitoksille kahden päi- vän kuluttua siitä, kun TVR on maksanut erän ETK:lle. Eläkelakien kesken maksu jaetaan niiden piiriin kohdistuvien ansioon suhteutettujen työttömyys- ja eräiden koulutuspäivien suhteessa.

Vuoden 2004 maksusta hyvitetiin ensin suorina osuuksina Kevalle 19,6 prosenttia ja KKR:lle 0,7 prosenttia. Jäljelle jäävästä osuudesta vähennettiin ETK:n kustannusosuus 0,54 prosenttia, minkä jälkeen loput jaettiin yksityisen sektorin palkansaajia koskevien eläkelakien (TEL, LEL, TaEL ja MEL) kesken.

Tämä jäljelle jäävä osa jaetaan siten, että Eteralle (LEL) ja MEK:lle maksetaan suoraan osuudet, joilla LEL- ja MEL-aloihin kohdistuvat ansioon suhteutetut työttömyys- ja erät koulutuspäivät suhteellisesti tarkasteltuina ylittävät TEL-TaEL-alojen vastaavat päivät. Vuonna 2004 Kevan, KKR:n ja ETK:n suorien osuuksien vähentämisen jälkeen jäljelle jäävästä 325 miljoonasta eurosta Eteran (LEL) saama suora osuus oli 6,1 prosenttia ja MEK:n 0,7 prosenttia. Muun osan maksusta ETK hyvittää yksityisen sektorin eläkelaitok- sille (Melaa lukuun ottamatta) eläkkeiden vastuunjaon yhteydessä. Maksu käytetään TEL- LEL-TaEL-MEL -vanhuuseläkkeiden yhteisesti kustannettavien osien kustantamiseen.

Vuonna 2004 tammikuusta joulukuuhun maksettujen ennakoiden suorat osuudet määri- teltiin käyttämällä uusimpien toteutuneiden tietojen perusteella laskettuja prosenttiosuuksia

sekä vuodelle 2004 vahvistettua ETK-kustannuserrointa. Kuukausittaisesta noin 30 miljoonan euron ennakosta jäi suorien osuuksien ja ETK:n kustannusosuuden vähentämisen jälkeen TEL-LEL-TaEL-MEL-eläkelaitoksille jaettavaksi kuukausittain 22 miljoonaa laitospohjaisesti arvioitujen tasausmaksutulojen ja tasausrahojen suhteessa.

Lopullisessa vastuunjaossa tarkentunut maksu jaettiin eri eläkelakien kesken tapahtumavuodelle vahvistettujen prosentiosuuksien suhteessa. TEL-LEL-TaEL-MEL-eläkelaitosten osalta lopullinen maksu otettiin huomioon q^a -kerrointa (katso kohta 3.1.2) määrättäessä, jolloin se jakautui eläkelaitosten kesken kunkin laitoksen vuoden 2004 tasausmaksutulon ja 31.12.2003 tasossa olevan tasausrahojen perusteella. Eläkelaitosten saaman ennakkomaksun ja lopullisen maksun ero näkyy liitteen 1 taulukoissa 4 ja 4.1. q^a -kertoimessa huomioitu TEL-LEL-TaEL-MEL-erä oli 303 miljoonaa euroa 1.7.2004 tasossa.

4.2 Eläke-Kansan konkurssista aiheutunut selvittely

Eläkevakuutusyhtiö Kansa asetettiin konkurssiin 30.12.1994, jolloin sen vastuulla olevat vakuutukset ja omaisuus siirrettiin Eläke-Kansan erityiseen selvityspesään. Selvityspesä luovutti Eläke-Kansan TEL-vakuutuskannan 1.1.1997 kannanluovutus sopimuksella viidelle eläkevakuutusyhtiölle (Eläke-Sampo, Ilmarinen, Eläke-Varma, Tapiola ja Verdandi).

Vakuutuskantaa vastaanottaneille yhtiöille syntyi kannanluovutuksesta ns. kannansiirtosaamista, joka 1.1.1997 oli 873 miljoonaa euroa. Kannansiirtosaaminen jakautuu saamiseksi Eläke-Kansan selvityspesältä ja saamiseksi eläkelaitosten yhteisvastuusta. Saaminen selvityspesältä tarkoittaa sitä omaisuutta, joka on vielä selvityspesän hallussa. Selvityspesä realisoi pesään kertyneen omaisuuden ja siirtää omaisuudesta kertyneet varat vakuutuskannan vastaanottajille Eläke-Kansasta aiheutuneen eläkevastuun katteeksi.

Yhteisvastuusaaminen on peritty osana TEL-LEL-TaEL-vakuutusmaksua sosiaali- ja terveysministeriön vahvistamien perusteiden mukaan. Eläkelaitokset ovat vastanneet työntekijäin eläkelain 12 §:n 4 momentin ja sosiaali- ja terveysministeriön 20.12.1996 antaman päätöksen mukaisesti yhteisesti Eläke-Kansan TEL:n mukaisista peruseläkkeistä, rekisteröidyistä lisäeläkkeistä, kuntoutusrahoista tai muista kuntoutuksesta aiheutuneista kustannuksista ja hautausavustuksista siltä osin, kun ne ovat jääneet turvaamatta konkurssin johdosta.

Koska yhteisvastuusaamisen määrä vuoden 2003 lopussa oli jo vähäinen, ei vuonna 2004 peritty yhteisvastuusaamisen kustannuksia vakuutusmaksulla lainkaan. Eläke-Kansan jäljellä oleva kannansiirtosaaminen vuoden 2004 lopussa kerätään vuoden 2005 vastuunjaossa TEL-, LEL-, TaEL-laitoksilta ja hyvitetään viidelle vakuutuskantaa vastaanottaneelle eläkevakuutusyhtiölle (Eläke-Fennia, Ilmarinen, Tapiola, Varma ja Veritas).

Vuodesta 2005 alkaen Eläke-Kansan erityisen selvityspesän omaisuuden realisoinnista saatavat varat hyvitetään ETK:n kautta TEL-, LEL- ja TaEL-eläke-laitoksille ja otetaan huomioon hyvitysvuotta koskevan vastuunjaon yhteydessä.

Taulukko 2. Eläke-Kansan selvittelyyn liittyvä rahaliikenne vuonna 2004.

Tilanne 31.12.2003	Milj. €
Saaminen selvityspesältä	64,0
Saaminen yhteisvastuusta	4,9
Kannansiirtosaaminen yhteensä	68,9
Tilanne 31.12.2004	Milj. €
Yhtiöiden selvityspesältä saamat omaisuuserät	39,0
Vakuutusmaksuilla kerätty	0,0
Lyhennetty yhteensä	39,0
Siirtyneen vastuuvelan lisäys	0,0
Kannansiirtosaamisen korko	-3,0
Saaminen selvityspesältä	25,0
Saaminen yhteisvastuusta	7,9
Kannansiirtosaaminen yhteensä	32,9

4.3 Luottovakuutusmaksun palautus

ETK lopetti luottovakuutustoimintansa vuonna 1993 ja luovutti jäljellä olevan luottovakuutuskantansa Garantialle. Jos siirtyneen luottovakuutusliikkeen varat eivät riitä kattamaan luottovakuutuskannasta Garantialle aiheutuvia kuluja, vastaavat TEL-, LEL- ja TaEL-toimintaa harjoittavat eläkelaitokset yhteisesti puuttuvasta määrästä vuoden 2005 loppuun saakka. Vuosina 1993 -1996 TEL:n, LEL:n ja TaEL:n työeläkemaksuihin sisältyi luottovakuutusosa, jolla peitettiin luottovakuutusliikkeestä aiheutuneita tappioita. Vuonna 1997 ei eläkelaitoksilta peritty maksua kulujen kattamiseksi.

Jos siirtyneen luottovakuutusliikkeen tulot ylittävät ETK:n TEL:n 13 a §:ssä ja 13 b §:ssä tarkoitettujen kulujen peittämiseen tarvittavan määrän, Garantia palauttaa syntyneen ylitteen ETK:lle. Vuodesta 1998 lähtien on palautettu ylitettä eläkelaitoksille. Lopullinen palautuksen määrä vuodelle 2004 oli 5,7 miljoonaa euroa 1.7.2004 tasossa.

Vuodesta 2005 alkaen luottovakuutustoiminnasta kertynyt ylitte hyvitetään ETK:n kautta TEL-, LEL- ja TaEL-eläkelaitoksille ja otetaan huomioon hyvitysvuotta koskevan vastuunjaon yhteydessä.

4.4 Siirtymämaksu

Lakia siirtymämaksusta sovelletaan, kun valtion virastoja, laitoksia ja liikelaitoksia muutetaan osakeyhtiöiksi. Laki siirtymämaksusta annettiin 18.12.1992.

Kun virka- tai työsuhteessa valtioon olevat henkilöt siirtyvät uuden valtionyhtiön palvelukseen, he siirtyvät samalla valtion eläkejärjestelmästä yksityisen eläkejärjestelmän piiriin. Yhtiöittämistä edeltävään työskentelyyn perustuva eläke määräytyy valtion eläkelain (VEL) mukaan ja uusi työskentely työntekijäin eläkelain (TEL) mukaan. Koska uudet yhtiöt osallistuvat työeläkejärjestelmän yhteisesti kustannettaviin eläkemenoihin suuremmalla osuudella kuin ne itse alkuvuosina aiheuttavat yhteisesti kustannettavia eläkemenoja, on poikettu normaaleista TEL:n mukaisen eläketurvan rahoitusperiaatteista.

Uuden valtionyhtiön vakuuttanut eläkelaitos maksaa kymmeneltä vuodelta valtiolle siirtymämaksua, jolla tuloutetaan osa VEL:stä TEL:iin siirtyneen henkilöstön valtiolle aiheuttamista kustannuksista takaisin valtiolle. Siirtymämaksun suuruus on 80 % vakuutusmaksun tasausosasta ja se koskee vain sellaisia henkilöstön siirtoja, joissa samanaikaisesti siirrettävien lukumäärä on vähintään 200.

Vuodelta 2004 2 eläkesäätiötä ja 2 eläkevakuutusyhtiötä maksoi valtiolle siirtymämaksua yhteensä 45 miljoonaa euroa. Valtion eläkerahastoon suoritetun siirtymämaksun perusteena oleva palkkasumma vuodelta 2004 oli 364 miljoonaa euroa.

4.5 EY-siirtomäärät

Laki eläkeoikeuden siirtämisestä Suomen työeläkejärjestelmän ja Euroopan yhteisöjen eläkejärjestelmän välillä (EY-eläkesiirtolaki) tuli voimaan 1.3.1999 (165/99). Lain toimeenpanoa koskeva sopimus tuli voimaan 1.6.1999. Lakia on muutettu 4.4.2002 (228/02) voimaan tulleella lailla. Uudella lailla yksinkertaistettiin eläkeoikeuden palauttaminen rahastosiirroksi, eikä palauttaminen edellytä erillistä sopimusta. Lisäksi maksamattomat yrittäjän ja maatalousyrittäjän eläkevakuutusmaksut viivästyskorikoineen voidaan vähentää eläkeoikeuden pääoma-arvosta.

EY-eläkesiirtolakien (165/99) ja (228/02) mukaiset erityisperusteet on jaettu työeläkelaitoksille yleiskirjeillä B 3/99, B 8/2001 ja B 1/2003, EY-eläkesiirtolain edellyttämät lisäykset vastuunjakoperusteisiin yleiskirjeellä B 4/99 sekä lain toimeenpanemiseksi tarvittavat soveltamisohjeet yleiskirjeellä A 17/2002 ja ohjeet EY-eläkesiirtolain soveltamisesta rahoitukseen ja vastuunjakoon yleiskirjeellä B 1/2004.

Viimeisen laitoksen periaate koskee vain yksityisen sektorin eläkelaitosten maksamia EY-siirtomääriä. Julkisen sektorin eläkelaitokset eivät ilmoita EY-siirtomääriä vastuunjakoon.

Vuonna 2004 siirrettiin Suomesta Euroopan yhteisöihin 59 virkamiehen eläkeoikeus, joista 57 virkamiehellä oli yksityiseltä sektorilta kertynyttä eläkeoikeutta. Eläkeoikeuksia siirrettiin yhteensä 4,5 miljoonaa euroa, josta yksityisen sektorin osuus oli 1,9 miljoonaa euroa.

Vastuunjakoon EY-siirtomäärät ilmoitettiin miltei samaan tapaan kuin muutkin vuoden aikana maksetut kertasuoritukset. Erona on se, että vastuunjaossa EY-siirtomäärään lisätään tai siitä vähennetään laskuperustekorko siirtomäärän maksusuuden eräpäivästä hetkelle 1.7.2004. Korko lisätään tai vähennetään, koska etenkin pienten eläkelaitosten näkökulmasta korkokulut maksetun EY-siirtomäärän yhteisesti ja muiden kustannettavista osista saattaisi muutoin nousta kohtuuttoman suuriksi.

Taulukko 1. TEL:n, LEL:n, TaEL:n ja MEL:n mukaan karttuneet eläkkeet:

Maksetut eläkkeet sekä rahoituksen ja vastuunjaon perusteina olevat suuret vuonna 2004 (miljoonaa euroa per 1.7.2004).

Liite 1

	TEL-vakuutus-yhtiöt yhteensä	Eläkekassat	Eläkesäätiöt	TEL-eläkelaitokset yhteensä	Etera (LEL)	Etera (TaEL)	Merimies-eläkekassa	Kaikki yhteensä
Maksetut eläkkeet	5 528,21	234,56	512,92	6 275,69	737,56	18,45	95,57	7 272,45 ¹⁾
Maksetut yhteisesti kustannettavat vanhuuseläkeosat	2 897,35	134,52	258,53	3 290,40	339,94	6,59	39,92	3 767,07 ¹⁾
Maksetut yhteisesti kustannettavat muut eläkeosat	1 460,77	49,36	125,88	1 636,01	242,12	8,33	18,45	1 952,98 ¹⁾
Kokonaismaksutulo (B ^b) ²⁾	6 473,97	200,14	882,18	7 556,30	497,47	107,29	61,93	8 222,98
Tasausmaksutulo (B ^a) ²⁾	4 669,04	140,98	631,54	5 441,56	364,02	77,37	47,44	5 930,40
Valtion eläkerahastoon maksettu siirtymämaksu	3,10	-	42,07	45,17	-	-	-	45,17
TEL-lisäturvasta maksu tasaukseen (B ^{bl})	24,42	0,54	0,02	24,98	-	-	-	24,98
Työttömyysvakuutusrahaston vakuutusmaksu ³⁾	238,99	6,91	31,94	277,84	38,57	4,05	4,82	325,28
Tasausvastuu 31.12.2004 ⁴⁾	2 709,28	74,57	359,20	3 143,05	220,67	46,70	31,04	3 441,47
31.12.2003	2 184,85	57,29	284,65	2 526,80	173,10	38,72	25,42	2 764,04
Vanhuus-, työkyvyttömyys- ja työttömyyseläkevastuut per 31.12.2004	35 546,14	1 517,09	4 194,82	41 258,05	3 971,44	204,35	487,91	45 921,76
Vastuuvelka/Vastuut yhteensä per 31.12.2004	47 751,83	1 931,83	5 221,53	54 905,19	4 344,90	274,04	492,41	60 016,53

Yhteisesti kustannettavien eläkemenojen maksun perusteena olevat kertoimet: qa =0,3956, qb = 0,2345.

Laskuperusteet: 1.1. - 30.6.2004 4,50 %, 1.7. - 31.12.2004 5,00 %, 1.1.-30.6.2005 4,75 % ja 1.7.-31.12.2005 5,50 %.

¹⁾ Sisältää Maatalousyrittäjien eläkelaitoksen, Kansaneläkelaitoksen, Kirjon keskusrahaston, Kuntien eläkevakuutuksen ja Valtiokonttorin maksamat TEL-LEL-TaEL-MEL:n mukaan karttuneet eläkeosat.

²⁾ Eivät sisällä Valtion eläkerahastoon maksettua siirtymämaksua.

³⁾ Sisältää myös Eteralle (LEL) ja Merimieseläkekassalle maksettavat suorat osuudet.

⁴⁾ Arvio.

Liite 1

Taulukko 2. TEL-LEL-TaEL-MEL:n mukaan karttuneiden eläkkeiden yhteisesti kustannettavat osat ja niiden rahoitus vuonna 2004
(miljoonaa euroa per 1.7.2004).

	TEL-eläkelaitokset yhteensä	Etera (LEL)	Etera (TaEL)	Merimies-eläkekassa	Maatalous-yrittäjien eläkelaitos	Kuntien eläkevakuutus	Kirkon keskusrahasto	Kansaneläkelaitos	Valtiovaltokonttori	Kaikki yhteensä
Hyvitettävät eläkkeet										
a) vanhuuseläkkeet (E ^a) ¹⁾	3 290,41	339,94	6,59	39,92	89,31	0,55	0,03	0,01	0,32	3 767,08
b) työkyv., työttöm., perhe- ja lisäeläkkeet (E ^b) ¹⁾	1 636,25	242,10	8,33	18,45	39,30	6,63	0,12	0,01	2,00	1 953,19
c) tasauksesta tuleva osa (V ^T)	0,00	0,00	0,00	0,00	0,00	0,00	0,00	0,00	0,00	0,00
Hyvitys yhteensä per 1.7.2004	4 926,66	582,05	14,92	58,38	128,61	7,17	0,15	0,02	2,32	5 720,27
Eläkelaitoksen maksu										
a) vanhuuseläkkeistä	3 174,53	214,01	46,27	29,05	-	-	-	-	-	3 463,85
b) työkyv., työttöm., perhe- ja lisäeläkkeistä	1 796,93	116,66	25,16	14,52	-	-	-	-	-	1 953,27
Työttömyysvakuutusrahaston vakuutusmaksu ²⁾	277,84	18,73	4,05	2,54	-	-	-	-	-	303,16
Maksut yhteensä per 1.7.2004	5 249,29	349,40	75,48	46,11	-	-	-	-	-	5 720,28

¹⁾ Sisältää edeltäviin vuosiin kohdistuvia korjauksia.

²⁾ Kuntien eläkevakuutuksen ja Kirkon keskusrahaston osalta Työttömyysvakuutusrahaston vakuutusmaksun selvittelyä ei tehdä vastuunjaon yhteydessä.

Taulukko 2.1. TEL:n, LEL:n, TaEL:n ja MEL:n mukaan karttuneiden eläkkeiden yhteisesti kustannettavat osat ja niiden rahoitus vuonna 2004 (miljoonaa euroa per 1.7.2004), TEL-eläkelaitokset.

	TEL-vakuutus- yhtiöt	Eläkekassat	Eläkesäätiöt	TEL- eläkelaitokset yhteensä
Hyvitettävät eläkkeet				
a) vanhuuseläkkeet (E ^a) ¹⁾	2 897,36	134,52	258,53	3 290,41
b) työkäv., työttöm., perhe- ja lisäeläkkeet (E ^b) ¹⁾	1 460,77	49,36	126,11	1 636,25
c) tasauksesta tuleva osa (V ^T)	0,00	0,00	0,00	0,00
Hyvitys yhteensä per 1.7.2004	4 358,13	183,88	384,64	4 926,66
Eläkelaitoksen maksu				
a) vanhuuseläkkeistä	2 730,63	78,94	364,95	3 174,53
b) työkäv., työttöm., perhe- ja lisäeläkkeistä	1 542,56	47,48	206,89	1 796,93
Työttömyysvakuutusrahaston vakuutusmaksu	238,99	6,91	31,94	277,84
Maksut yhteensä per 1.7.2004	4 512,18	133,33	603,78	5 249,29

1) Sisältää edeltäviin vuosiin kohdistuvia korjauksia.

Liite 1

Taulukko 3. Viimeisen eläkelaitoksen periaatteesta johtuvat selvitykset TEL:n, LEL:n, TaEL:n, MEL:n, MYEL:n, VEL:n, VPEL:n, KueL:n, KiEL:n, KiPEL:n ja KelaL:n mukaan karttuneiden eläkeosien kustannusten jaosta (miljoonaa euroa per 1.7.2004).

	TEL-eläkelaitokset yhteensä	Etera (LEL)	Etera (TaEL)	Merimies-eläkekassa	Maatalous-yrittäjien eläkelaitos	Kuntien eläkevakuutus	Kirkon keskusrahasto	Kansan eläkelaitos	Valtiovaltokonttori	Kaikki yhteensä
Eläkkeenosat, jotka ovat muun kuin maksaneen laitoksen vastuulla										
- MEL-yllitteet (E ^m)	3,18	1,52	0,05	0,00	0,07	0,02	0,00	0,00	0,04	4,87
- muut eläkkeet (E ^d)	63,88	6,81	0,65	0,06	7,04	1,85	0,08	0,05	0,71	81,13
Yhteensä	67,05	8,33	0,70	0,06	7,11	1,87	0,08	0,05	0,75	86,00
Maksu eläkelaitoksen omalla vastuulla olevista eläkkeenosista, joita toinen laitos on maksanut (B ^d , B ^m)	13,37	4,95	0,23	4,87	49,37	3,44	0,19	0,09	9,50	86,00

Taulukko 3.1. Viimeisen eläkelaitoksen periaatteesta johtuvat selvitykset TEL:n, LEL:n, TaEL:n, MEL:n, MYEL:n, VEL:n, VPEL:n, KueL:n, KiEL:n, KiPEL:n ja KelaL:n mukaan karttuneiden eläkeosien kustannusten jaosta (miljoonaa euroa per 1.7.2004), TEL-eläkelaitokset.

	TEL-vakuutusyhtiöt	Eläkekassat	Eläkesäätiöt	TEL-eläkelaitokset yhteensä
Eläkkeenosat, jotka ovat muun kuin maksaneen laitoksen vastuulla				
- MEL-yllitteet (E ^m)	2,93	0,01	0,23	3,18
- muut eläkkeet (E ^d)	51,45	3,76	8,67	63,88
Yhteensä	54,38	3,77	8,91	67,05
Maksu eläkelaitoksen omalla vastuulla olevista eläkkeenosista, joita toinen laitos on maksanut (B ^d , B ^m)	12,90	0,22	0,26	13,37

Liite 1

Taulukko 4. Vuoden 2004 TEL-LEL-TaEL-MEL-MYEL-VEL-KuEL-KiEL-KelaL-vastuunjaon lopullinen selvittely (miljoona euroa per 30.11.2005).

	TEL-eläke- laitokset yhteensä	Etera (LEL)	Etera (TaEL)	Merimies- eläkekassa	Maatalous- yrittäjien eläkelaitos	Kuntien- eläke- vakuutus	Kirkon- keskus- rahasto	Kansan- eläkelaitos	Valtio- konttori	Kaikki yhteensä
Vastuunjaon selvittely										
Hyvitys	5 355,30	633,12	16,75	62,67	145,54	9,70	0,24	0,07	3,29	6 226,69
Maksu	5 345,77	338,64	76,84	49,51	52,94	3,68	0,21	0,09	10,18	5 877,87
Eläkelaitoksen										
a) saatava vastuunjaosta (+)	506,60	294,49	-	13,16	92,60	6,02	0,03	-	-	912,90
b) suoritus vastuunjakoon (-)	497,08	-	60,09	-	-	-	-	0,02	6,89	564,09
Työttömyysvakuutusrahaston										
suoritus vastuunjakoon (-) ¹⁾	297,95	41,37	4,34	5,17	-	-	-	-	-	348,83
Vastuunjaon ennakot										
a) saatava (+)	271,57	307,62	-	12,12	97,08	6,99	-	-	-	695,39
b) suoritus (-)	620,60	-	68,29	-	-	-	-	-	6,49	695,38
c) osuus Työttömyysvakuutusrahaston vakuutusmaksusta ¹⁾	259,17	39,90	3,74	2,29	-	-	-	-	-	305,10
Tarkistuserä										
a) saatava ETK:lta (+)	117,03	-	4,46	-	-	-	0,03	-	-	121,52
b) suoritus ETK:lle (-)	17,65	53,04	-	1,25	4,48	0,97	-	0,02	0,40	77,81
Työttömyysvakuutusrahaston tarkistuserä vastuunjakoon (-) ¹⁾	38,78	1,46	0,61	2,88	-	-	-	-	-	43,73

¹⁾ Kuntien eläkevakuutuksen ja Kirkon keskusrahaston osalta Työttömyysvakuutusrahaston vakuutusmaksun selvittelyä ei tehdä vastuunjaon yhteydessä.

Eläketurvakeskukselle jäänyt ylijite
per 30.11.2005

Ea-osista	98 646 €
Eb-osista	262 655 €
Yhteensä	361 302 €

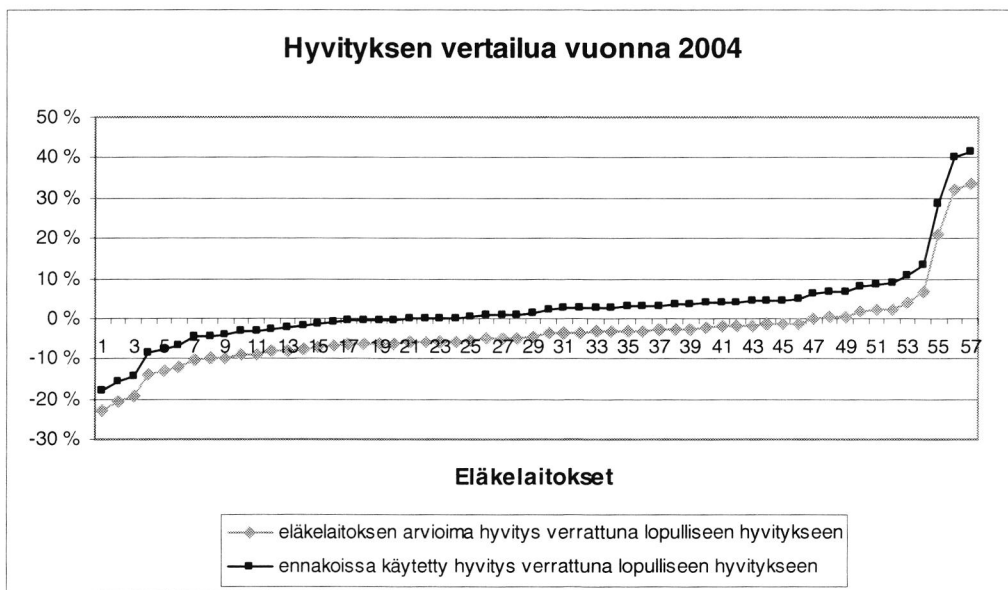
Taulukko 4.1. Vuoden 2004 TEL-LEL-TaEL-MEL-MYEL-VEL-KuEL-KiEL-KelaL-vastuunjaon lopullinen selvittely, TEL-eläkelaitokset (miljoona euroa per 30.11.2005).

	TEL-vakuutus- yhtiöt	Eläkekassat	Eläkesätiöt	TEL-eläkelaitokset yhteensä
Vastuunjaon selvittely				
Hyvitys	4 732,01	201,24	422,04	5 355,30
Maksu	4 596,44	135,81	613,52	5 345,77
Eläkelaitoksen				
a) saatava vastuunjaosta (+)	335,60	66,78	104,23	506,60
b) suoritus vastuunjakoon (-)	200,03	1,34	295,71	497,08
Työttömyysvakuutusrahaston suoritus vastuunjakoon (-)	256,29	7,41	34,25	297,95
Vastuunjaon ennakot				
a) saatava (+)	110,71	63,91	96,95	271,57
b) suoritus (-)	274,50	3,78	342,32	620,60
c) osuus Työttömyysvakuutusrahaston vakuutusmaksusta	225,16	6,34	27,67	259,17
Tarkistuserä				
a) saatava ETK:ilta (+)	81,83	1,12	34,07	117,03
b) suoritus ETK:ille (-)	7,63	2,15	7,86	17,65
Työttömyysvakuutusrahaston tarkistuserä vastuunjakoon (-)	31,13	1,07	6,58	38,78

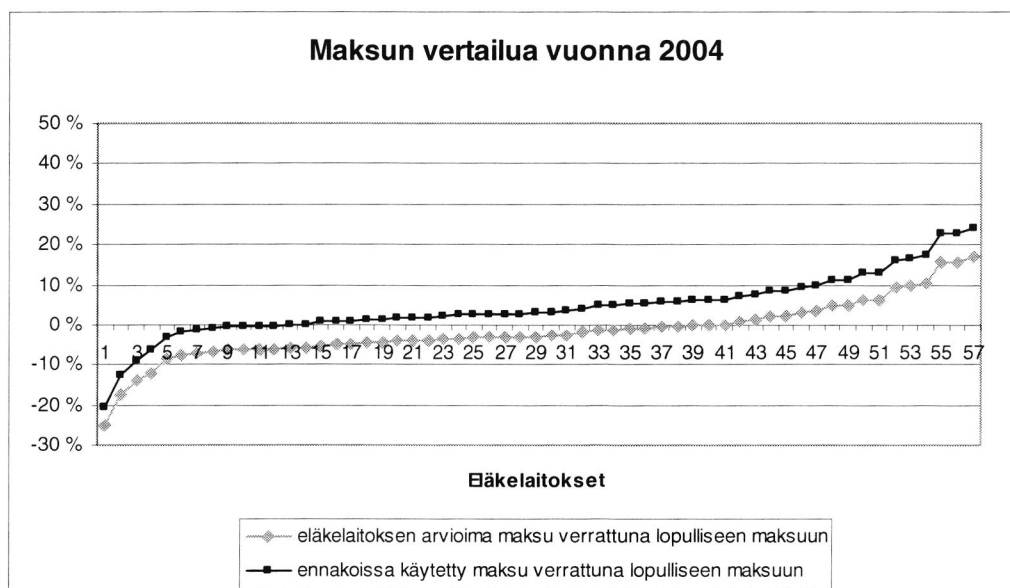
Liite 2

**TEL-LEL-TaEL-MEL-MYEL-VEL-KuEL-KiEL-KelaL-VASTUUNJAON
ENNAKOIDEN VERTAILUA TOTEUTUNEISIIN TIETOIHIIN**

Kuvio 1. Eläkelaitoksen arvioiman hyvityksen ero toteutuneeseen hyvitykseen ja vastuunjaon ennakoissa käytetyn hyvityksen ero toteutuneeseen hyvitykseen vuonna 2004.

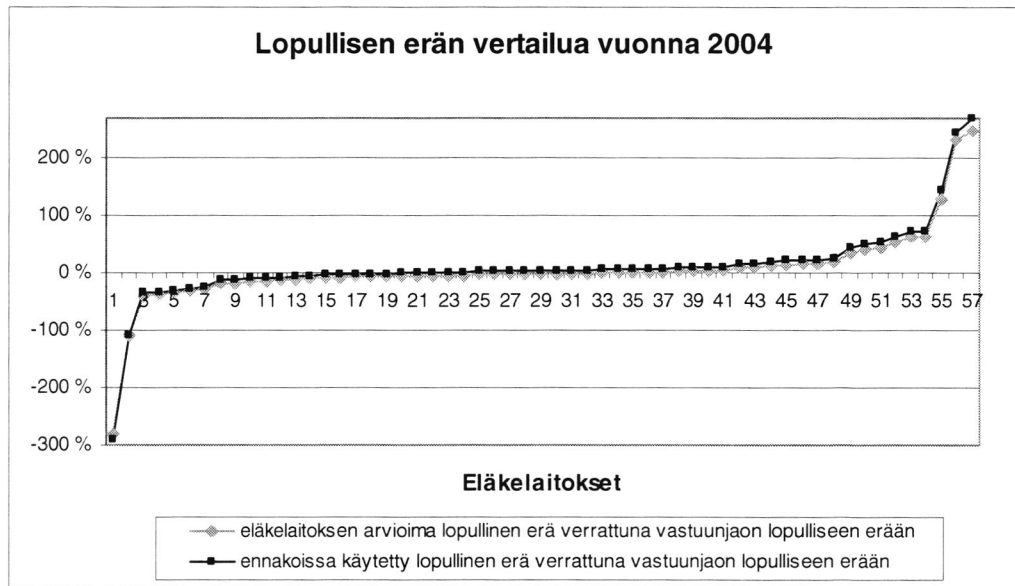


Kuvio 2. Eläkelaitoksen arvioiman maksun ero toteutuneeseen maksuun ja vastuunjaon ennakoissa käytetyn maksun ero toteutuneeseen maksuun vuonna 2004.



Liite 2

Kuvio 3. Eläkelaitoksen arvioiman lopullisen erän ero toteutuneeseen vastuunjaon lopulliseen erään ja vastuunjaon ennakoissa käytetyn lopullisen erän ero toteutuneeseen vastuunjaon lopulliseen erään vuonna 2004.



Liite 3

Taulukko 1. YEL-eläkkeiden vastuunjaon lopullinen selvittely vuodelta 2004 (miljoona euroa per 1.7.2005).

	TEL-eläke- laitokset yhteensä	Etera (LEL)	Etera (TaEL)	Merimies- eläkekassa	Maatalous- yrittäjien eläkelaitos	Kuntien eläke- vakuutus	Kirkon keskus- rahasto	Kansan- eläkelaitos	Valtio- konttori yhteensä	Kaikki yhteensä
Valtion osuus	30,91	8,70	0,88	0,14	7,74	0,22	0,01	0,00	0,08	48,69
Hyvitettävät YEL-eläkkeet (E ^y) ¹⁾	575,28	8,70	0,88	0,14	7,74	0,22	0,01	0,00	0,08	593,06
Avoimet maksut	95,39	-	-	-	-	-	-	-	-	95,39
Vastuunjaon perusteena oleva rahasto (B ^y)	639,75	-	-	-	-	-	-	-	-	639,75
-Vakuutusmaksuvastuu 31.12.2003	102,63	-	-	-	-	-	-	-	-	102,63
-Vakuutusmaksutulo (P)	581,06	-	-	-	-	-	-	-	-	581,06
-Teoreettinen hoitokulu (H)	43,94	-	-	-	-	-	-	-	-	43,94
Vastuunjaon selvittely	78,38	8,70	0,88	0,14	7,74	0,22	0,01	0,00	0,08	96,17
Saatava vastuunjaosta (+)	47,47	-	-	-	-	-	-	-	-	47,47
Suoritus vastuunjakoon (-)										48,69
Vastuunjaon ennakot (sis. koron)	91,96	8,06	0,52	0,14	7,68	0,24	0,00	0,00	0,07	108,66
Saatava vastuunjaosta (+)	47,06	-	-	-	-	-	-	-	-	47,06
Suoritus vastuunjakoon (-)										61,60
Tarkistuserä	1,74	0,65	0,37	0,00	0,06	-	0,01	0,00	0,01	2,84
Saatava vastuunjaosta (+)	15,73	-	-	-	-	0,01	-	-	-	15,75
Suoritus vastuunjakoon (-)										
Suoritus valtiolle										-12,91

¹⁾ Sisältää edelliseen vuoteen kohdistuvia korjauksia.

Liite 3

Taulukko I.1. YEL-eläkkeiden vastuunjaon lopullinen selvittely vuodelta 2004, TEL-eläkelaitokset (miljoona euroa per 1.7.2005).

	TEL-eläke- laitokset yhteensä	Eläkekassat	Eläkesäätiöt	TEL-eläke- laitokset yhteensä
Valtion osuus	19,69	9,77	1,46	30,91
Hyvitettävät YEL-eläkkeet (E ^y) ¹⁾	551,48	22,34	1,46	575,28
Avoimet maksut	94,72	0,66	-	95,39
Vastuunjaon perusteena oleva rahasto (B ^y)	626,51	13,24	-	639,75
-Vakuutusmaksuvastuu 31.12.2003	102,05	0,58	-	102,63
-Vakuutusmaksutulo (P)	567,71	13,34	-	581,06
-Teoreettinen hoitokulu (H)	43,25	0,68	-	43,94
Vastuunjaon selvittely				
Saatava vastuunjaosta (+)	66,11	10,82	1,46	78,38
Suoritus vastuunjakoon (-)	46,42	1,05	-	47,47
Vastuunjaon ennakot (sis. koron)				
Saatava vastuunjaosta (+)	79,62	11,18	1,17	91,96
Suoritus vastuunjakoon (-)	45,91	1,15	-	47,06
Tarkistuserä				
Saatava vastuunjaosta (+)	1,33	0,10	0,31	1,74
Suoritus vastuunjakoon (-)	15,35	0,36	0,02	15,73

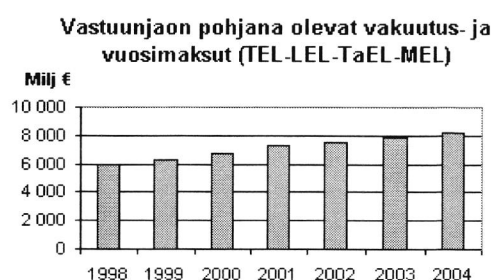
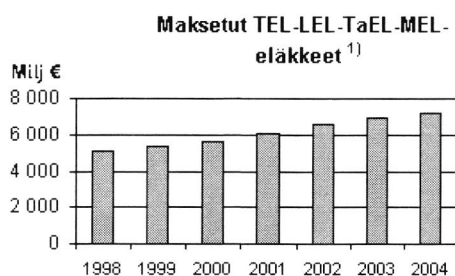
¹⁾ Sisältää edelliseen vuoteen kohdistuvia korjauksia.

Liite 4

VASTUUNJAKOJÄRJESTELMÄN MÄÄRÄLLINEN KEHITYS

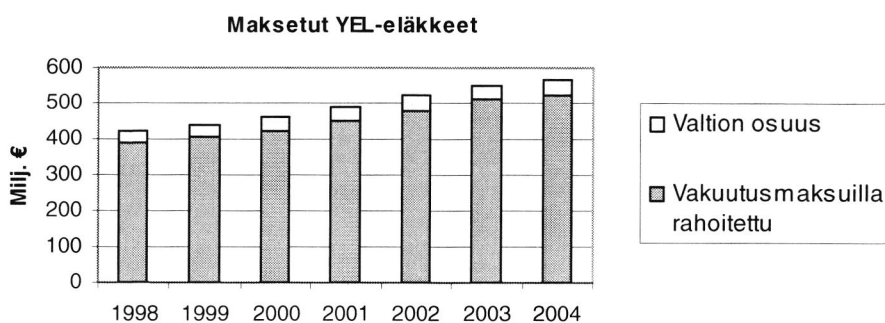
Taulukko 1. TEL-LEL-TaEL-MEL-eläkkeiden vastuunjako

	1998	1999	2000	2001	2002	2003	2004
Vastuunjakoon osallistuvia laitoksia (kpl)	58	55	55	55	54	55	58
Maksetut eläkkeet (milj.€) ¹⁾	5 067,2	5 347,9	5 643,7	6 101,4	6 552,2	6 920,8	7 249,0
Yhteisesti kustannettavat vanhuuseläkkeet (milj. €)	2 381,9	2 549,2	2 735,2	3 015,8	3 269,2	3 518,3	3 767,1
Muut yhteisesti kustannettavat eläkkeet (milj. €)	1 442,5	1 525,8	1 600,5	1 739,4	1 881,5	1 942,3	1 953,0
Vastuunjaon pohjana olevat vakuutus ja vuosimaksut (milj.€) ²⁾	5 939,6	6 263,0	6 771,1	7 265,0	7 517,5	7 855,6	8 223,0

¹⁾ Ei sisällä MEL-yllitteitä²⁾ Ei sisällä siirtymämaksua

Taulukko 2. YEL-vastuunjako

	1998	1999	2000	2001	2002	2003	2004
Vastuunjakoon osallistuvia laitoksia (kpl)	54	52	52	52	51	52	56
Maksetut eläkkeet (milj. €)	424,3	441,5	459,2	489,4	520,1	547,5	566,8
Yhteisesti kustannettavat vanhuuseläkkeet (milj. €)	250,1	260,5	273,3	293,6	311,9	330,2	347,4
Muut yhteisesti kustannettavat eläkkeet (milj. €)	174,2	181,0	185,9	195,8	208,2	217,4	219,4
Vastuunjaon perusteena oleva rahasto							
(By) per 1.7.v (milj. €)	498,5	503,6	513,5	541,4	568,4	602,8	611,4
Valtion osuus per 1.7.v (milj. €)	34,3	36,7	38,5	37,7	43,5	38,7	46,5



Liite 5

VASTUUNJAON KERTOIMET JA NIIDEN KUVAUKSET

VASTUUNJAON PERUSTEENA OLEVA MAKSU				ELÄKE-KANSA	
Vuosi	Maksu (%-palkoista)	Vuosi	Maksu (%-palkoista)	Vuosi	Maksu (%-palkoista)
2006	21,0	1995	20,2	2006	-
2005	21,6	1994	19,4	2005	-
2004	21,4	1993	18,2	2004	-
2003	21,4	1992	16,9	2003	0,03
2002	21,1	1991	16,9	2002	0,07
2001	21,0	1990	16,9	2001	0,2
2000	21,0	1989	14,9	2000	0,2
1999	21,1	1988	13,8	1999	0,2
1998	21,1			1998	0,1
1997	20,7			1997	0,1
1996	20,4			1996	-

Jos TEL:n vuoteen 2004 saakka tai MEL:n mukaan karttuva eläke sisältää vähimmäisturvan parannuksia, kuten alennettua eläkeikää, vastuunjaon perusteena oleva maksu on vastaavasti korkeampi.

Q-KERTOIMET

Vuosi	q^a	q^b		KUVAUS
2004	0,3956	0,2345	q^a	Eläkelaitosten vastuulla oleva yhteisesti kustannettava vanhuuseläkemeno suhteessa näiden eläkelaitosten tasausmaksutulojen ja tasausvastuiden yhteismäärään.
2003	0,4029	0,2449		
2002	0,4178	0,2475		
2001	0,3586	0,2343		
2000	0,3754	0,2317		
1999	0,4141	0,2401	q^b	
1998	0,4241	0,2396		
1997	0,4187	0,2574		
1996	0,4423	0,2542		
1995	0,4279	0,2647		
1994	0,3886	0,2872		
1993	0,4987	0,3063		
1992	0,4992	0,3547		
1991	0,3922	0,2656		
1990	0,4101	0,2285		
1989	0,4593	0,2703		
1988	0,4344	0,2955		

Liite 5

VASTUUNJAON ENNAKKOKERTOIMET

<i>Vuosi</i>	<i>h</i>	<i>m</i>	<i>s</i>		
2006	-	-	1,000023	h)	Vastuunjaon ennakoiden määräämisessä tarvittavat kertoimet.
2005	-	-	0,999978	m)	
2004	1,00000	1,00000	1,000164	s)	
2003	1,01308	0,98932	0,99997		
2002	1,00312	0,98351	0,99995		
2001	1,00459	0,99812	1		
2000	1,00712	1,00401	0,99984		
1999	1,03453	1,02291	1,00014		
1998	1,02420	1,00634	1,00003		
1997	1,00367	1,01845	0,99998		
1996	1,00732	1,02651	0,99967		
1995	0,99949	1,03281	0,99959		
1994	1,00510	1,00824	1,00022		
1993	1,00292	1,02319	0,99996		
1992	0,99161	1,00815	0,99972		
1991	1,00391	1,00699	1,00010		
1990	1,00575	1,01393	0,99996		
1989	1,00600	0,99484	0,99989		
1988	1,00863	0,98664	0,99995		

ETK-KUSTANNUSKERROIN / LUOTTOVAKUUTUSKERTOIMET

<i>Vuosi</i>	<i>e</i>	<i>e'</i>	<i>e''</i>		
2006	0,0048	-	-	e	ETK:n kustannuskertoimen vastuunjaon perusteena olevasta maksutulosta.
2005	0,0044	-	-		
2004	0,0054	0	0,0007		
2003	0,0042	0	0,0006		
2002	0,0037	0	0,0025	e'	Luottovakuutustoiminnan korvauskertoimen.
2001	0,0037	0	0,0025		
2000	0,0041	0	0,0035		
1999	0,0042	0	0,0052	e''	Luottovakuutustoiminnan korvauksista kertyneen ylitteen palautuskertoimen.
1998	0,0042	0	0,0029		
1997	0,0043	0			
1996	0,0043	0,0147			
1995	0,0041	0,0198			
1994	0,0041	0,0198			
1993	0,0040	0,0165			
1992	0,0045				
1991	0,0039				
1990	0,0040				
1989	0,0044				
1988	0,0053				

Liite 5

TVR-MAKSU (%)

Vuosi	m(LEL)	m(MEL)	m(KuEL)	m(KiEL)	
2004	6,1	0,7	19,6	0,7	m(KuEL) Työttömyysvakuutusrahaston
2003	6,9	0,5	19,7	0,7	m(KiEL) vakuutusmaksun jaossa tarvitta-
2002	7,5	0	19,0	0,7	m(LEL) vat kertoimet.
2002*	7,0*	0*	21,1*	0,8*	m(MEL) *arvio, käytetty vuoden 2003
2001	6,3	0	23,1	0,7	ennakoiden määrittämiseen.
2000	6,2	0	24,1	0,8	
1999	8,3	0,1	26,2	0,3	
1998	8,9	0	24,4	0,4	
1997	10,8	0	24,4	0,3	
1996	11,8	0	24,4	0,3	
1995	10,8	0	22,5		
1994	15,3	0	18,7		
1993	17,6	0	15,7		
1992	19,3	0,3	14,2		
1991	20,3	1,2	20,2		
1990	15,1	1,8	21,0		
1989	16,4	2,2	17,8		
1988	17,6	2,3	14,8		

VANHUUSLÄKKEIDEN RAHASTOITUJEN OSIEN KOROTUSKERROIN

Vuosi	(1 + i_v)	
2005	1,0260	Korotus 31.12.2000–31.12.2005 tehtiin 31.12.v elossa olevien henkilöiden (sekä työsuhteessa että eläkkeellä olevien) vanhuuseläkkeiden rahastoiuihin osiin.
2004	1,0202	
2003	1,0182	
2002	1,0264	
2001	1,0327	Korotus 31.12.1993 tehtiin niiden henkilöiden vanhuuseläkkeiden rahastoiuihin osiin, jotka olivat täyttäneet 23 vuotta, mutta eivät olleet täyttäneet vanhuuseläkeikää eivätkä olleet varhennetulla vanhuuseläkkeellä.
2000	1,0296	
1993	1,007	Korotus 31.12.1990 tehtiin niiden henkilöiden vanhuuseläkkeiden rahastoiuihin osiin, jotka olivat täyttäneet 45 vuotta, mutta eivät olleet täyttäneet vanhuuseläkeikää eivätkä olleet varhennetulla vanhuuseläkkeellä.
1990	1,012	

Liite 6

ELÄKETURVAKESKUS
Suunnittelu- ja laskentaosasto
Vakuutusmatemaattinen yksikkö/SM
29.11.2005

LYHYEN AIKAVÄLIN MAKSUTASOENNUSTE Vaihtoehto: Peruslaskelma
(sovittu alennus vuonna 2006)

Taloudelliset oletukset

Vuosi	INDEKSIT						Palkkasumman kasvu				Korko	
	TEL		infl.		ans.t.		aste	TEL	LEL	TaEL	MEL	<1.7
a.65	pk	y.65	%	%	%							
2004	2151	1.000	2028	0.2	3.7	8.8	3.8	6.6	7.4	-6.2	4.50	5.00
2005	2191	1.028	2047	0.9	3.6	8.3	5.6	3.0	5.0	2.6	4.75	5.50
2006	2246	1.063	2081	1.5	2.8	8.0	4.1	4.0	5.0	2.0	6.00	5.00

TEL-maksun pysyvät osat %

Vuosi	VE	TK	TT	Muut	Hyvitys	Tasaus	Yhteensä	PTAn ale	PTAn alenn. maksu
2004	2.9	1.3	0.8	1.1	0.2	15.5	21.4		
2005	3.0	1.3	0.3	1.0	0.3	16.3	21.6		
2006	3.0	2.0	0.0	1.0	0.5	16.1	21.6	-0.6	21.0

Keskimääräinen TEL-maksu sekä palkansaajan ja työnantajan maksu

Vuosi	Keskim. TEL-maksu	Keskim. TEL-maksu ilman 53 v. kor.	Palkansaajan maksu-% Kaikki/ a53v	Sovitusta keskim. maksusta laskettu työnantajan maksu-% y53v
2004	21.4	21.4	4.60	16.80
2005	21.6	21.4	4.60	16.80
2006	21.0	20.8	4.30	16.50

Palkkasumman kehitys

Vuosi	Palkkasumma Sv	kSv (sis. tak. korj. ja TEL:n alen.eläkeiän vaik.)	TEL	LEL	TaEL	MEL	Yhteensä
Me	Muutos %	Me	Me	Me	Me	Me	Me
2004	38436.1	4.0	35520.9	2324.6	501.4	289.4	38636.3
2005	40519.3	5.4	37510.1	2394.4	526.4	296.9	40727.8
2006	42177.8	4.1	39048.0	2490.1	552.7	302.9	42393.7

Eläkemeno ja tasauseläkekemeno

Ei sisällä MEL-ylitettä, sisältää TEL-lisäturvan

Vuosi	E	Muutos %	EA	EB	E A + E B	% E	% kSv
Me	Me	Me	Me	Me	Me	% E	% kSv
2004	7249.0	4.7	3767.1	1953.0	5720.1	78.9	14.8
2005	7699.3	6.2	4134.7	1944.6	6079.3	79.0	14.9
2006	8083.9	5.0	4390.2	1972.0	6362.2	78.7	15.0

Liite 6

Tasauksen perusteena oleva maksutulo

Vuosi	yv- maksu %	Perusturvan maksutulo, Me, josta siirtymämaksu				Yht.	valtiolle
		TEL	LEL	TaEL	MEL		
2004	21.4	7601.5	497.5	107.3	61.9	8268.2	45.2
2005	21.6	8102.2	517.2	113.7	64.1	8797.2	2.0
2006	21.0	8200.1	522.9	116.1	63.6	8902.7	0.0

Vuosi	Tasausmaksutulo, perusturva Me				Yhteensä	Muut tulot, Me	
	TEL	LEL	TaEL	MEL		TVR	BBL
2004	5486.7	364.0	77.4	47.4	5975.6	303.2	25.0
2005	6093.0	393.7	85.3	50.6	6622.7	322.5	28.5
2006	6265.0	404.6	88.5	51.1	6809.2	310.6	32.4

Vuosi	Maksun tasausosat %				Qa	Qb
	TEL	LEL	TaEL	MEL		
2004	15.50	15.97	15.96	20.35	0.3956	0.2345
2005	16.30	16.77	16.76	21.15	0.3758	0.2217
2006	16.10	16.57	16.56	20.95	0.4004	0.2162

Vakuustekniset vastuut ja vastuovelka

Vuosi	Perusturvan VIU-vastuu, Me				Yht.	Täyd.kerr.
	TEL	LEL	TaEL	MEL		Me
2004	41258.1	3297.4	176.1	415.2	45146.7	750.0
2005	45042.2	3509.5	216.4	443.5	49211.7	964.5
2006	48018.7	3665.7	244.8	465.6	52394.9	1234.4

Vuosi	Perusturvan vanhuuseläkevastuu Me				Yht.	Korotusprosentit		
	TEL	LEL	TaEL	MEL		Iv1	Iv2	Iv3
2004	35176.1	2517.3	137.7	332.8	38163.9	2.02	0.00	0.00
2005	37828.6	2671.5	159.2	354.8	41014.0	2.40	0.00	0.20
2006	40799.6	2843.5	183.3	379.2	44205.6	2.88	0.00	0.20

Vuosi	Tasausvastuu VT(v), Me				Yht.	Vastuuvelka (LEL, TaEL, MEL)		
	TEL	LEL	TaEL	MEL		Me	/E	Tilinpäätös- vastuuvelka)
2004	3143.1	220.7	46.7	31.0	3441.5	60016.5	8.3	
2005	2993.1	214.9	43.8	29.8	3281.6	64467.8	8.4	
2006	3836.7	271.4	55.7	36.0	4199.9	69092.6	8.5	

Vuosi	VT(v) % (EA+EB) (v+1)	Lisärahoastointi		Lisärahoastointi		Tasausvastuun vähimm.määrän ylittävä osa		
		Me	% Sv	Me	Iv2 % Sv	Me	Iv3 % Sv	% Sv
2004	56.61	0.0	0.00	0.0	0.00	1618	4.21	
2005	51.58	1140.4	2.80	81.5	0.20	1373	3.39	
2006	62.43	0.0	0.00	84.8	0.20	2182	5.17	

Eläketurvakeskuksen tilastoraportteja 2005

- 1/2005 Eläkkeellesiirtymisikä työeläkejärjestelmässä vuonna 2004
- 2/2005 Tilastoraportti vuoden 2003 kustannustenjakoon
- 3/2005 Yritysten työeläkemaksut vuonna 2003
- 4/2005 Työeläkekuntoutus vuonna 2004
- 5/2005 Yritysten työeläkemaksut vuonna 2004

Eläketurvakeskuksen tilastoraportteja 2006

- 1/2006 Tilastoraportti vuoden 2004 kustannustenjaosta