



T
TILASTO-
RAPORTTI

Katsaus eläketurvaan vuonna 2007

Eläketurvakeskuksen tilastoraportteja
6/2008

Eläketurvakeskus • Pensionsmyndigheten

TILASTORAPORTTI

Katsaus eläketurvaan vuonna 2007

Maija Hiltunen
Marja Kiviniemi

Eläketurvakeskuksen tilastoraportteja
6/2008

Eläketurvakeskus • Pensionskyddscentralen

TILASTORAPORTTI

Eläketurvakeskus

00065 ELÄKETURVAKESKUS

Puhelin 010 7511

S-posti etunimi.sukunimi@etk.fi

Pensionsskyddscentralen

FI-00065 PENSIONSSKYDDSCENTRALEN Finland

Tfn +358 10 7511

E-post förnamn.efternamn@etk.fi

Finnish Centre for Pensions

FI-00065 ELÄKETURVAKESKUS Finland

Tel. +358 10 7511

E-mail firstname.surname@etk.fi

Multiprint Oy

Helsinki 2008

ISSN 1459-3823

LUKIJALLE

Tässä tilastoraportissa tarkastellaan työeläkelakien mukaista toimintaa Suomessa vuonna 2007. Joiltakin osin tarkastelu kattaa koko eläkejärjestelmän.

Raporttiin on koottu keskeisiä tietoja eläkkeensaajista, eläkkeelle siirtyneistä ja eläkemenosta sekä työeläkkeiden rahoituksesta. Yksityiskohtaisempia tilastoja näistä aiheista julkaistaan Eläketurvakeskuksen muissa tilastovuosikirjoissa ja -raporteissa.

Vuoden 2007 alussa tuli voimaan uusi työntekijän eläkelaki TyEL. Siinä yhdistettiin aiemmin voimassa olleet työntekijöitä koskevat eläkelait TEL, LEL ja TaEL yhdeksi eläkelaiksi. Eläkelakikohtaisissa tilastoissa on siten tästä eteenpäin yksityisellä sektorilla neljä eläkelakia, työntekijöitä koskevat eläkelait TyEL ja MEL sekä yrittäjiä koskevat eläkelait YEL ja MYEL.

Lisäksi valtion työntekijöitä koskevat eläkelait yhdistettiin valtion eläkelaiksi VaEL. Yksityisen sektorin työeläkelaitosten sijoitustoimintaa ja eläkkeiden rahoitustekniikkaa koskevaa lainsäädäntöä uudistettiin myös samaan aikaan.

Raportissa esitetyt tilastotiedot perustuvat pääasiassa Eläketurvakeskuksen rekistereihin sekä Eläketurvakeskuksen ja Kelan yhteistilastotietovarastoon. Työeläkkeiden rahoitukseen liittyvät tiedot on koottu muun muassa eläkelaitosten toimintakertomuksista.

Helsingissä kesäkuussa 2008

Eläketurvakeskus

SISÄLTÖ

LUKIJALLE.....	3
1 Eläkejärjestelmä lyhyesti	7
2 Eläkeuudistus etenee.....	8
3 Eläkkeensaajat.....	8
3.1 Kaikki eläkkeensaajat ja väestö	8
3.2 Työeläkkeensaajat.....	10
4 Eläkkeelle siirtyneet	11
4.1 Kaikki eläkkeelle siirtyneet	11
4.2 Työeläkkeelle siirtyneet	11
4.3 Eläkkeellesiirtymisikä	12
5 Eläkelajikohtaista tarkastelua	13
5.1 Vanhuuseläke	13
5.2 Työkyvyttömyyseläke	15
5.3 Työttömyyseläke.....	17
5.4 Osa-aikaeläke	18
5.5 Maatalouden erityiseläke.....	19
5.6 Perhe-eläke	19
6 Keskimääräinen eläke.....	20
7 Indeksiturva	21
8 Eläkemeno.....	22
9 Työeläkkeiden rahoitus.....	24
9.1 Yksityisalojen työeläkevakuutusmaksut	24
9.2 Julkisalojen työeläkemaksut.....	26
10 Työeläkevarat ja sijoitustoiminta	27

1 Eläkejärjestelmä lyhyesti

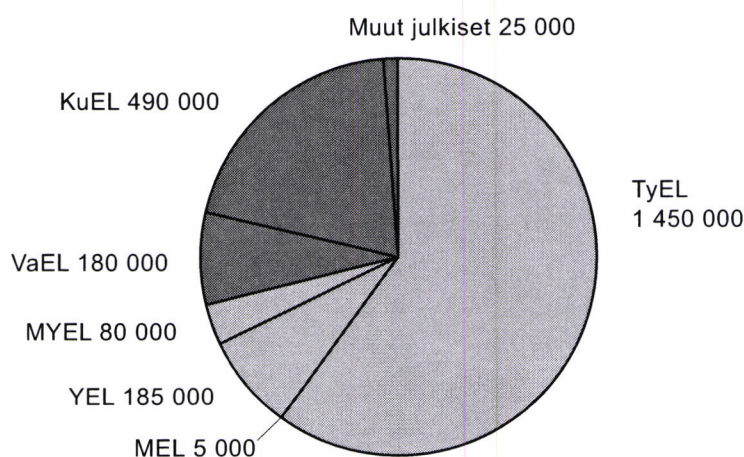
Suomen lakisääteinen eläkejärjestelmä koostuu ansiotyöhön perustuvasta työeläkejärjestelmästä ja vähimmäistoimeentuloturvan tarjoavasta, asumiseen perustuvasta kansaneläkejärjestelmästä. Lakisääteistä eläketurvaa ovat lisäksi liikenne- ja tapaturmavakuutuslakien sekä sotilasvamman- ja sotilastapaturmalakien mukaiset eläkkeet eli SOLITA-eläkkeet.

Työeläkejärjestelmä on hallinnoltaan hajautettu. Työeläkkeitä hoitavat yksityisellä sektorilla työeläkevakuutusyhtiöt, eläkekassat ja eläkesäätiöt sekä maatalousyrittäjien ja merimiesten eläkelaitokset. Julkisella sektorilla on omat eläkelaitoksensa, joista suurimpia ovat Kuntien eläkevakuutus ja Valtiokonttori. Eläketurvakeskus toimii työeläkejärjestelmän lakisääteisenä yhteiselimenä. **Kansaneläkejärjestelmää** hoitaa kansaneläkelaitos (Kela).

Yksityisellä sektorilla yhdistettiin vuoden 2007 alusta palkansaajia koskevat kolme eläkelakia, TEL, LEL ja TaEL, yhdeksi eläkelaiksi TyEL (työntekijän eläkelaki). Yrittäjillä on omat eläkelait YEL ja MYEL sekä merimiehillä eläkelaki MEL. Yksityiseen sektoriin kuuluviksi katsotaan myös maatalouden luopumisjärjestelyjä koskevat erityislait LUEL, SPVEL, LUKL ja LUTUL. Edellä lueteltujen erityislakien mukaan maksetaan edelleen eläkkeitä, mutta uusia eläkkeitä myönnetään enää vain luopumistukilain (LUTUL) mukaan.

Julkisella sektorilla yhdistettiin vuoden 2007 alusta valtiolla voimassa olleet kaksi eläkelakia VEL ja VPEL yhdeksi laiksi VaEL. Julkiseen sektoriin kuuluvat myös kunnallinen eläkelaki KuEL, evankelis-luterilaista ja ortodoksista kirkkoa koskevat eläkelait (KiEL, KiPEL ja OrtKL), samoin kuin valtion, kuntien ja kirkon vanhojen lakien mukaiset eläkkeet, Kansaneläkelaitoksen ja Suomen Pankin toimihenkilöiden eläkkeet sekä Ahvenanmaan maakunnan hallituksen eläkkeet.

Kuvio 1 Eri työeläkelakien piirissä eläketurvaa ansainneet 31.12.2007



Yksityisellä sektorilla työskentelee vuosittain kolme neljäsosaa työvoimasta ja julkisella sektorilla kolmannes. Vuoden aikana molemmilla sektoreilla työskenteleviä on noin 7 prosenttia. Yksityisen sektorin vakuutetuista joka seitsemäs on yrittäjä.

Eläkejärjestelmästä on tarkempi kuvaus *Suomen eläkejärjestelmä* -julkaisussa, joka on ilmentynyt viime vuoden kesäkuussa *Eläketurvakeskuksen käsikirjoja* -sarjassa numerolla 2007/5.

2 Eläkeuudistus etenee

Vuoden 2005 työeläkeuudistuksen voimaantulo jatkuu edelleen, sillä eläkkeet määräytyvät eläkeuudistusta edeltävältä ajalta ennen uudistusta voimassa olleen lainsäädännön mukaan. Lisäksi eläke (ei koske osa-aikaeläkettä) lasketaan kahdella tavalla siitä TEL-työsuhteesta, joka oli alkanut ennen vuotta 2005 ja jatkuu eläkkeelle siirtymiseen asti. Eläkkeistä suurempi myönnetään. Siirtymäaika jatkuu yksityisellä sektorilla vuoteen 2012 saakka. Vaikka julkisella sektorilla eläkelainsäädäntö yhdenmukaistui huomattavasti TEL:n säännösten kanssa, ei siirtymäaika ja eläkkeiden laskeminen kahdella tavalla koske julkista sektoria.

Uudistuksen keskeisimpiä tavoitteita oli eläkkeellesiirtymisiän myöhentäminen 2–3 vuodella. Tavoitteen toteutumista seurataan eläkkeellesiirtymisiän odotteen avulla. Odote lasketaan eläkkeiden alkavuuksien avulla, ja se on väestön ikärakenteesta riippumaton. Vuonna 2004 Eläketurvakeskuksessa tehdyn arvion mukaan eläkkeellesiirtymisiän odote nousi 0,7 vuodella vuoteen 2010 mennessä ja 1,2 vuodella vuoteen 2015 mennessä. Viimeisimmät tilastoluvut osoittavat, että tavoitteessa edetään likimain ennakoarvion mukaisesti. Sekä ikääntyneiden työllisyys että eläkkeelle siirtyminen ovat kehittyneet toivottuun suuntaan. Myönteisen kehityssuunnan uskotaan jatkuvan, mutta talouden ja työllisyyden kehitys tulee tässä kuitenkin olemaan avainasemassa.

Eläkettä on vuoden 2005 alusta lähtien karttunut myös tietyistä palkattomista ajoista. Eläkettä karttuu vanhemmuuteen perustuvilta etuusajoilta, kuten äitiys-, isyys- ja vanhempainrahakausilta sekä kotihoidontuen ajalta. Eläkettä karttuu myös työttömyyden, sairauden, kuntoutuksen ja vuorotteluvapaan ajalta sekä erilaisista koulutukseen ja SOLITA-turvaan liittyvistä korvauksista ja päiväraha-ajoista. Lisäksi tietyt tutkintosuoritukset voivat kartuttaa eläkettä.

Vuonna 2006 erilaisia palkattomia aikoja rekisteröitiin yhteensä 912 000 henkilölle. Vuoden 2005 vastaava luku oli 950 000. Eniten, yli puolet, rekisteröinneistä koski molempina vuosina työttömyysaikaa. Runsas viidennes koski vanhemmuuteen perustuvia etuuksia ja hiukan vähemmän sairauteen liittyviä etuuksia. Tutkinnosta rekisteröitiin palkatonta aikaa molempina vuosina yli 70 000 henkilölle.

Vuoden 2007 lopussa oli maksussa lähes 39 000 eläkettä, joissa oli mukana myös palkattomista ajoista karttunut osa. Puolet näistä, lähes 20 000, oli työttömyyseläkkeitä. Työkyvyttömyyseläkkeitä oli 9 000 ja vanhuuseläkkeitä 8 000. Perhe-eläkkeitä oli alle 2 000. Palkattomien aikojen perusteella maksettiin vuonna 2007 eläkkeitä lähes 7 miljoonaa euroa.

3 Eläkkeensaajat

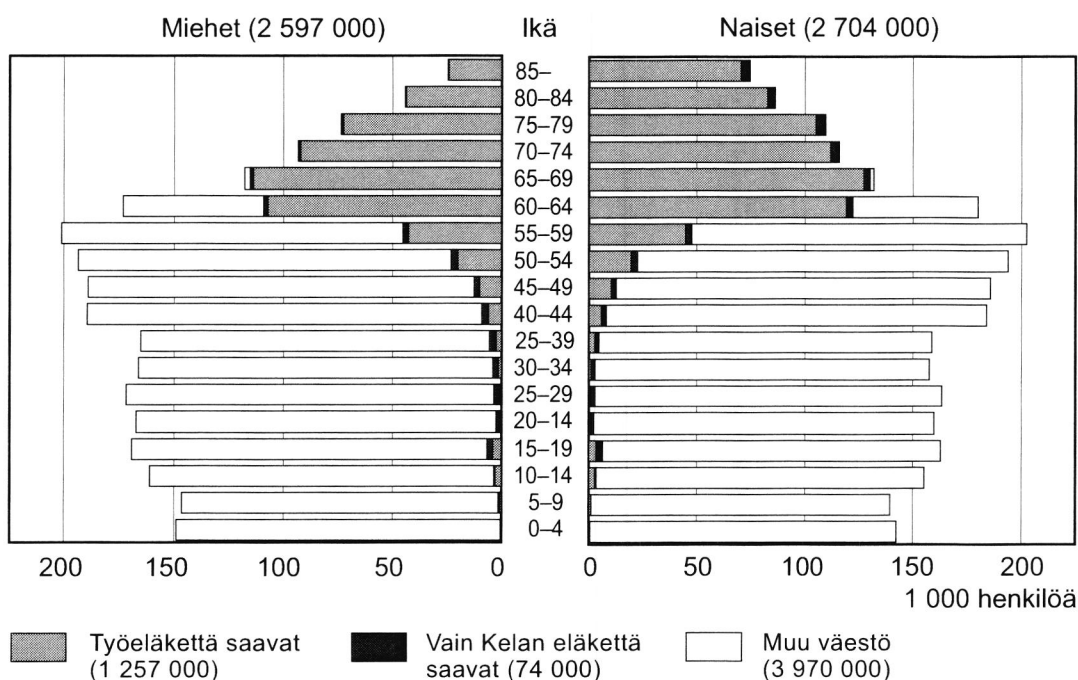
3.1 Kaikki eläkkeensaajat ja väestö

Suomesta eläkettä saavia oli vuoden 2007 lopussa kaikkiaan 1 390 000. Näistä 1 287 000, yli 90 prosenttia, sai työeläkettä ja 676 000 eli hiukan alle puolet kansaneläkettä. Samanaikaisesti sekä työ- että kansaneläkejärjestelmästä eläkettä sai 41 prosenttia kaikista eli 573 000 eläkkeensaajaa. Pelkkää työeläkettä saavia oli 714 000, mikä on yli puolet kaikista eläkkeensaajista ja vain kansaneläke oli 103 000 eläkkeensaajalla eli seitsemällä prosentilla.

Taulukko 1 Kaikki eläkkeensaajat eläkejärjestelmän, eläkesektorin ja sukupuolen mukaan

	31.12.2007			31.12.2006	Muutos 2006–2007
	Miehet	Naiset	Kaikki	Kaikki	%
Kaikki eläkkeensaajat	602 600	787 300	1 389 800	1 371 900	+1,3
- vain työeläke	368 000	346 000	713 900	686 900	+3,9
- vain Kelan eläke	40 900	62 000	102 900	103 400	-0,5
- työ- ja Kelan eläke	193 700	379 300	573 000	581 600	-1,5
Kaikki työeläkkeensaajat	561 600	725 300	1 286 900	1 268 500	+1,5
- yksityinen sektori	502 100	609 700	1 111 800	1 094 400	+1,6
- julkinen sektori	206 400	364 600	571 000	551 600	+3,5
- yksityinen ja julkinen sektori	146 800	249 000	395 900	377 600	+4,8

Vuoden 2007 lopussa Suomessa asui kaikkiaan 1 331 000 eläkkeensaajaa eli joka neljäs Suomen väestöstä sai jotakin eläkettä. Omaa eläkettä sai 24 prosenttia väestöstä ja perhe-eläkettä runsaat viisi prosenttia. Eläkkeensaajien väestöosuus lasketaan suhteuttamalla Suomessa asuvat eläkkeensaajat Kelan vakuutettuun väestöön. Kelan vakuutettu väestö kattaa käytännöllisesti katsoen koko maassa asuvan väestön, mukana ovat myös tilapäisesti ulkomailta asuvat Suomen kansalaiset.

Kuvio 2 Suomessa asuva väestö ja eläkkeensaajat ikäluokittain 31.12.2007

Vuoden 2007 lopussa Suomesta maksettiin eläkettä ulkomaille lähes 59 000 henkilölle eli noin neljä prosenttia kaikista eläkkeensaajista asui ulkomailla. Valtaosa ulkomaille maksetuista eläkkeistä maksettiin Ruotsiin, lähes 47 000 henkilölle. Espanjaan eläkkeitä maksettiin 2 600 henkilölle, Saksaan 1 700 henkilölle ja Yhdysvaltoihin 1 100 henkilölle. Ulkomaille maksetuista eläkkeistä lähes puolet, yli 28 000, maksettiin Suomen kansalaisille ja melkein yhtä paljon eli lähes 27 000 Ruotsin kansalaisille.

3.2 Työeläkkeensaajat

Työeläkkeensaajaksi katsotaan henkilö, joka saa joko **omaan työuraan perustuvaa eläkettä** (vanhuus-, työkyvyttömyys-, työttömyys-, maatalouden erityis- tai osa-aikaeläkettä) tai työeläkejärjestelmän mukaista **perhe-eläkettä**. Kaikkiaan työeläkkeensaajia oli vuoden 2007 lopussa noin 1 287 000. Omaan työuraan perustuvaa eläkettä sai 1 221 000 ja perhe-eläkettä 281 000 henkilöä. Samanaikaisesti omaan työuraan perustuvaa eläkettä ja leskeneläkettä saavia oli 230 000. Pelkkää perhe-eläkettä sai neljä prosenttia kaikista työeläkkeensaajista eli 50 000 henkilöä. Näistä kolmannes oli lapsia.

Taulukko 2 Omaan työuraan perustuvaa eläkettä saavat eläkelajin, eläkesektorin ja sukupuolen mukaan

Eläkelaji	31.12.2007		Kaikki työeläkkeensaajat			31.12.2006 Kaikki	Muutos 2006– 2007
	Yksityinen sektori	Julkinen sektori	Miehet	Naiset	Kaikki		
Vanhuuseläke	760 200	379 700	391 200	526 400	917 500	901 000	+1,8
Työkyvyttömyyseläke	198 100	98 700	116 400	103 200	219 600	216 600	+1,4
- toistaiseksi myönn.	179 900	88 000	107 100	92 200	199 200	193 500	+3,0
- kuntoutustuki	15 300	9 500	7 900	9 400	17 200	17 500	-1,4
- yksilöllinen varh.el.	2 900	1 300	1 500	1 800	3 300	5 800	-42,4
Työttömyyseläke	48 500	25 300	23 300	26 200	49 500	47 200	+4,8
Maatal.erityiseläke	29 300	-	12 100	17 200	29 300	30 600	-5,8
Osa-aikaeläke	16 700	13 400	13 600	16 400	30 000	30 600	-4,1
Kaikki	1 032 800	516 300	546 500	674 200	1 220 700	1 199 900	+1,7
31.12.2006	1 014 100	496 400	537 000	662 900	1 199 900		
Muutos 2006–2007, %	+1,8	+4,0	+1,8	+1,7	+1,7		

Henkilö voi saada samanaikaisesti usean eri eläkelajin mukaista eläkettä yhdeltä tai molemmilta sektoreilta. Tällöin henkilö on mukana jokaisen saamansa eläkelajin ja eläkesektorin mukaisessa luvussa, mutta Kaikki -luvussa vain kerran. Luvut eivät siten ole yhteenlaskettavissa.

4 Eläkkeelle siirtyneet

4.1 Kaikki eläkkeelle siirtyneet

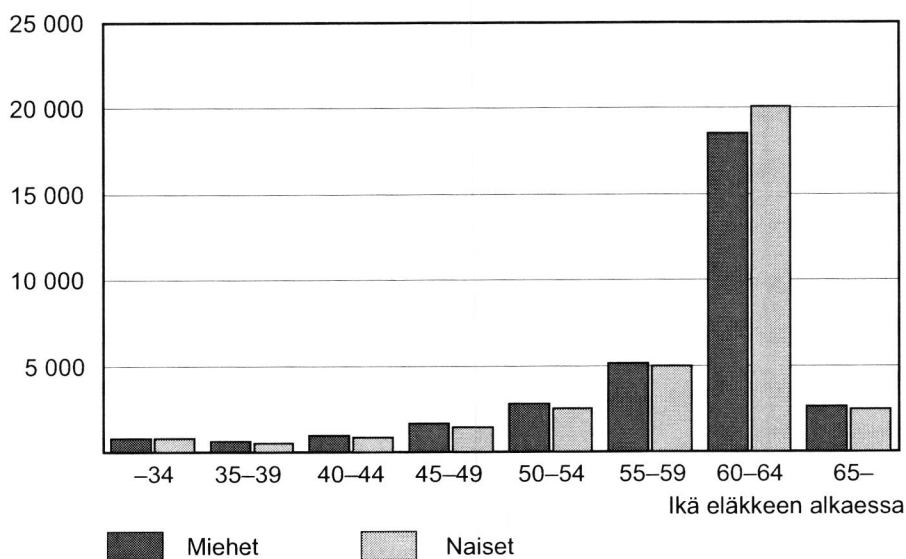
Vuonna 2007 eläkkeelle siirtyi yhteensä 70 000 henkilöä, mikä on 3 000 enemmän kuin vuonna 2006. Luvuissa ovat mukana sekä työ- että kansaneläkkeelle siirtyneet. Työeläkkeelle siirtyi lähes 67 000 ja kansaneläkkeelle runsaat 27 000 henkilöä. Vuosittain kaikista eläkkeelle siirtyneistä noin 95 prosenttia siirtyy eläkkeelle työeläkejärjestelmästä ja viitisen prosenttia siirtyy pelkästään kansaneläkejärjestelmän eläkkeelle. Suuri osa pelkästään kansaneläkejärjestelmän eläkkeelle siirtävistä on nuoria työkyvyttömiä.

4.2 Työeläkkeelle siirtyneet

Työeläkkeelle siirtyneiksi katsotaan suoraan tai osa-aikaeläkkeeltä omaan työuraan perustuvalla vanhuus-, työkyvyttömyys-, työttömyys- tai maatalouden erityiseläkkeelle siirtyneet. Mukaan ei lasketa muilta eläkkeiltä vanhuuseläkkeelle siirtyneitä, osa-aikaeläkkeelle siirtyneitä eikä henkilöitä, joilla alkaa perhe-eläke.

Työeläkkeelle siirtyi vuonna 2007 vajaat 67 000 henkilöä, mikä on 3 000 enemmän kuin edellisellä vuonna. Määrä oli nyt lähes yhtä suuri kuin ensimmäisenä eläkeuudistuksen jälkeisenä vuonna, jolloin siirtyneitä oli hiukan yli 67 000. Useana uudistusta edeltävänä vuonna työeläkkeelle siirtyneiden lukumäärä oli selvästi alle 60 000.

Kuvio 3 Vuonna 2007 omaan työuraan perustuvalla eläkkeelle siirtyneet iän ja sukupuolen mukaan



Vuonna 2007 työeläkkeelle siirtyi naisia hiukan enemmän kuin miehiä. Miehiä eläkkeelle siirtyneistä oli 33 100 ja naisia 33 600.

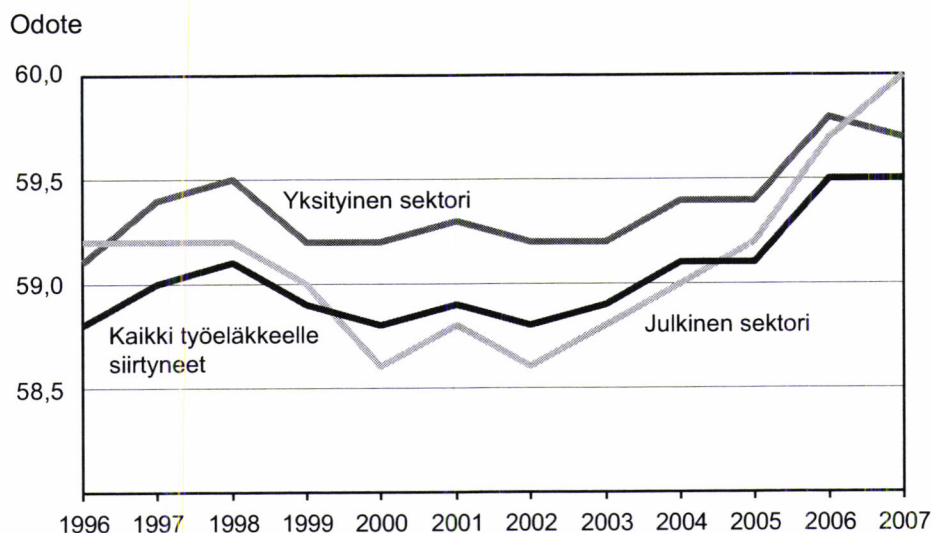
4.3 Eläkkeellesiirtymisikä

Eläkkeellesiirtymisikää kuvaavina tunnuslukuina käytetään lähinnä keskiarvoa, mediaania ja eläkkeellesiirtymisiän odotetta. Odote lasketaan sekä 25- että 50-vuotiaille. Odotteen avulla voidaan tarkastella erityisesti ajassa tapahtuvaa muutosta eläkkeellesiirtymisiässä. Muutosta seurataan lähinnä 25-vuotiaan odotteen avulla, koska sen katsotaan parhaiten kuvaavan koko työeläkevakuutettua väestöä. Eläkkeellesiirtymisikää ja eläkkeellesiirtymisiän odotetta käsitellään tarkemmin Eläketurvakeskuksen tilastoraportissa 4/2008: *Eläkkeellesiirtymisikä Suomen työeläkejärjestelmässä*.

Vuonna 2007 työeläkejärjestelmässä 25-vuotiaalle laskettu eläkkeellesiirtymisiän odote oli 59,5 vuotta, mikä on sama kuin edellisellä vuonna. Vuodesta 2004 se on noussut 0,4 vuodella. Vaikka eläkkeellesiirtymisiän odote ei noussutkaan vuonna 2007, se on kuitenkin eläkeuudistuksen jälkeen kehittynyt etukäteisarvioiden mukaisesti. Myös ikääntyneiden työllisyysaste on viime vuosina ollut kasvussa, erityisesti yli 60-vuotiaiden keskuudessa.

Yksityisellä sektorilla odote on vuodesta 2004 noussut 0,3 vuodella 59,4 vuodesta 59,7 vuoteen. Julkisella sektorilla muutos on ollut suurempi, odote on noussut tasan vuodella 59 vuodesta 60 vuoteen.

Kuvio 4 Eläkkeellesiirtymisiän odote eläkesektorin mukaan vuosina 1996–2007



Vuonna 2007 koko työeläkejärjestelmää koskeva eläkkeellesiirtymisiän odote oli miehillä 59,3 vuotta ja naisilla hieman korkeampi eli 59,6 vuotta. Yksityisellä sektorilla vastaavat luvut olivat miehillä 59,6 vuotta ja naisilla 59,8 vuotta. Julkisella sektorilla tilanne oli päinvastainen, miehillä eläkkeellesiirtymisiän odote oli 60,2 vuotta ja naisilla hiukan alhaisempi eli 59,9 vuotta.

5 Eläkelajikohtaista tarkastelua

Taulukko 3 Työeläkkeelle vuosina 1996–2007 siirtyneet eläkelajin ja eläkesektorin mukaan

	Vanhuus- eläke	Työkyvyttömyyseläke Kaikki	Yksilöllinen varh. eläke	Työttö- myys- eläke	Maata- louden erityis- eläke	Kaikki työ- eläkkeelle siirtyneet	Yksityisen sektorin eläke	Julkisen sektorin eläke
1996	13 700	20 700	3 700	11 100	2 700	47 600	43 300	21 100
1997	14 300	19 800	2 900	11 800	1 600	47 000	42 000	21 800
1998	15 000	19 600	2 600	13 400	1 600	49 200	43 100	23 800
1999	16 000	21 900	2 800	12 800	2 300	52 600	46 400	25 700
2000	17 000	22 800	2 600	12 900	1 500	53 700	48 300	27 000
2001	18 800	23 300	2 700	14 800	1 300	57 700	51 700	29 500
2002	19 600	25 200	2 700	11 500	1 300	57 200	51 400	30 300
2003	19 100	25 900	2 300	11 300	1 000	57 000	52 500	29 900
2004	20 900	26 000	1 700	10 600	1 000	58 200	52 800	31 500
2005	30 200	25 900	700	10 100	1 400	67 100	62 600	35 000
2006	27 100	24 400	200	11 300	1 200	63 700	57 200	34 400
2007	28 100	25 400	47	12 400	1 100	66 700	60 200	36 000
Yksityinen sektori	23 800	23 400	6	12 200	1 100	60 200		
Julkisen sektori	15 800	14 200	56	6 000	-	36 000		

5.1 Vanhuuseläke

Työeläkejärjestelmässä vanhuuseläkkeelle on mahdollista siirtyä joustavasti ikävuosien 63 ja 68 välillä. Julkisella sektorilla on edelleen mahdollista siirtyä eläkkeelle myös ns. henkilökohtaisessa tai ammatillisessa eläkeiässä ja merimieseläkelain piirissä ns. ansaitussa eläkeiässä.

Varhennetulle vanhuuseläkkeelle voi jäädä 62-vuotiaana, mutta varhennus pienentää eläkettä pysyvästi. Vanhuuseläkkeelle siirtymistä voi myös **lykätä** 68 vuoden iän täyttämisen jälkeenkin, jolloin eläkkeeseen lasketaan lykkäyskorotus.

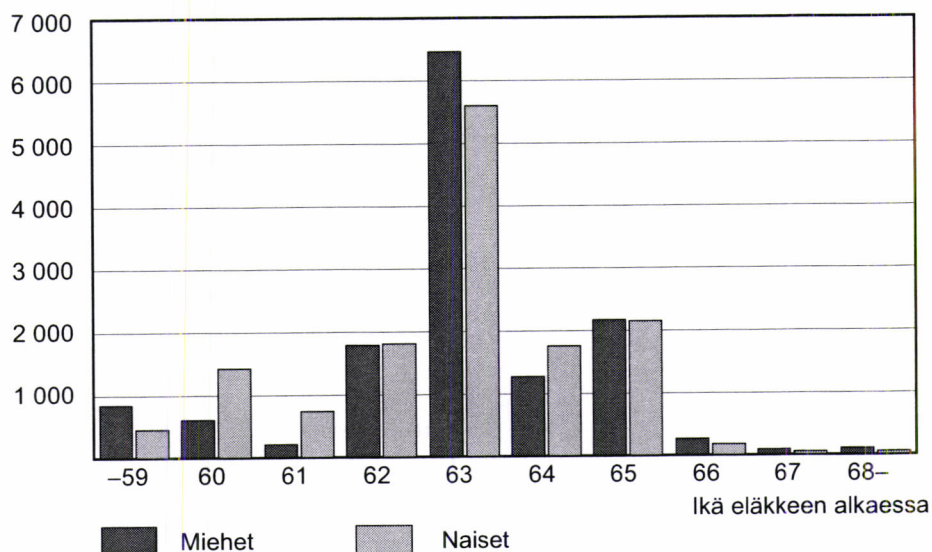
Työssä jatkamiseen kannustetaan 4,5 prosentin eläkekattumalla ikävuosien 63 ja 68 välillä tehdystä työstä. Eläkettä karttuu 1,5 prosenttia ikävälillä 18–52 ja 1,9 prosenttia ikävälillä 53–62.

Vaikka eläkeuudistuksen pitkän tähtäimen tavoitteena on kannustaa työssä jatkamiseen, vanhuuseläkkeelle siirtyneitä on viime vuosina ollut selvästi aikaisempaa enemmän. Ennen eläkeuudistusta vanhuuseläkkeelle siirtyi vuosittain noin 20 000 henkilöä. Vuonna 2005 eläkkeelle siirtyneitä olikin ennätysmäärä, yli 30 000 henkilöä. Tuolloinhan eläkeoikeus tuli kerralla kolmelle ikäluokalle. Seuraavina vuosina määrä on hiukan pienempi, vuonna 2006 siirtyneitä oli 27 000 ja vuonna 2007 28 000. Vuonna 2005 eläkkeelle siirtyneiden määrää

tasoitti hiukan kahden tuolloin eläkeikään tulleen ikäluokan poikkeuksellisen pieni koko (vuosina 1940 ja 1942 syntyneet). Vielä ei siirtyneiden määriä voi selittää suurilla ikäluokilla, koska ensimmäinen ns. suurempi ikäluokka, vuonna 1945 syntyneet, täyttää 63 vuotta vasta vuonna 2008.

Vanhuuseläkkeelle siirtyneiden määrän kasvu on kohdistunut luonnollisesti lähinnä 63- ja 64-vuotiaisiin. Kuitenkin yli 65-vuotiaana eläkkeelle siirtyneiden määrässäkin on jo havaittavissa selvää kasvua. Ennen uudistusta yli 65-vuotiaana eläkkeelle siirtyviä oli vuosittain noin 200, vuonna 2006 määrä oli jo kaksinkertainen ja vuonna 2007 yli kolminkertainen eli runsaat 700.

Kuvio 5 Vuonna 2007 vanhuuseläkkeelle siirtyneet iän ja sukupuolen mukaan



Eläkeuudistus näkyi myös vanhuuseläkettä saavien kokonaismäärän kasvussa. Vuonna 2005 työeläkkeenä vanhuuseläkettä saavien määrä kasvoi edellisestä vuodesta 25 000:lla ja vuonna 2006 vielä 27 000:lla. Vuonna 2007 kasvu oli enää alle 17 000, mikä vastaa uudistusta edeltäneiden vuosien tasoa. Vuoden 2007 lopussa työeläkkeenä vanhuuseläkettä saavia oli lähes 920 000.

Vanhuuseläkkeensaajista 43 prosenttia oli miehiä ja 57 prosenttia naisia vuonna 2007. Vanhuuseläkkeelle siirtyneistä miesten osuus oli 49 prosenttia ja naisten 51 prosenttia.

5.2 Työkyvyttömyyseläke

Työkyvyttömyyseläkkeissä työeläkeuudistus tuli varsinaisesti voimaan vasta vuonna 2006. Eläke myönnetään uuden lainsäädännön mukaan, jos eläketapahtuma eli työkyvyttömyyden alkaminen on tapahtunut 1.1.2006 tai sen jälkeen. Uudistuksen myötä työkyvyttömyyseläke voidaan myöntää 18–62-vuotiaille. Jos henkilö tulee työkyvyttömäksi 63 vuotta täytettyään, hänelle myönnetään suoraan vanhuuseläke.

Työeläkejärjestelmässä työkyvyttömyyseläkkeitä myönnettäessä pääsääntönä on, että henkilö ei sairauden, vian tai vamman vuoksi kykene tekemään työtä. Työkyvyttömyyseläke voidaan myöntää joko **toistaiseksi** tai määräaikaisena **kuntoutustukena**. Eläke voidaan myöntää täyden tai osaeläkkeen suuruisena. Vielä muutaman vuoden ajan voidaan julkisella sektorilla tietyin edellytyksin myöntää eläke myös **yksilöllisenä varhaiseläkkeenä**.

Yksilöllinen varhaiseläke liitettiin eläke-etuihin vuonna 1986, ja viimeiset eläkkeet maksetaan vuosikymmenen vaihteessa. Eniten yksilöllistä varhaiseläkettä saavia oli vuonna 1994, lähes 60 000. Siitä määrä on vuosittain vähentynyt erityisesti vuosina 1994 ja 2000 toteutettujen ikärajan nostojen sekä työeläkeuudistuksessa vuonna 2005 sovitun etuuden asteittaisen poistamisen jälkeen. Vuoden 2007 lopussa yksilöllistä varhaiseläkettä saavia oli enää runsaat 3 000, ja vuoden aikana yksilölliselle varhaiseläkkeelle siirtyi 47 henkilöä.

Kun yksilöllisen varhaiseläkkeen poistamisesta tehtiin päätös, **varsinaisen työkyvyttömyyseläkkeen** (toistaiseksi myönnetty ja kuntoutustuet) myöntämiskriteerejä muutettiin siten, että 60 vuotta täyttäneen työkyvyttömyyseläkeoikeutta arvioitaessa painotetaan erityisesti työkyvyttömyyden ammatillista luonnetta. Tämän uskotaan ainakin osittain korvanneen yksilöllisen varhaiseläkkeen poistumista. Julkisella sektorilla on jo aiemminkin riittänyt, että henkilö on tullut kykenemättömäksi tekemään omaa työtään.

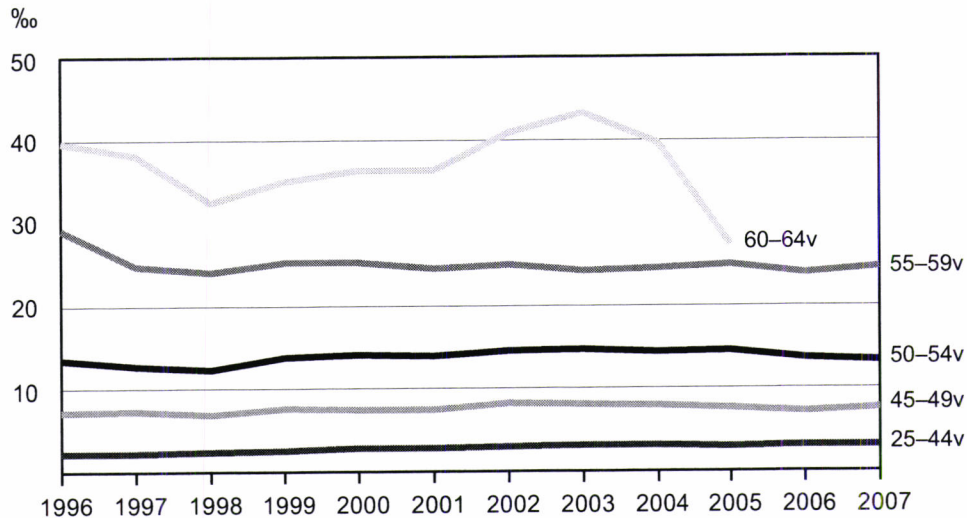
Työkyvyttömyyseläkettä työeläkejärjestelmästä saavia oli vuoden 2007 lopussa kaikkiaan lähes 220 000. Määrä on pysynyt koko 2000-luvun hyvin tasaisena. Vuonna 2007 työkyvyttömyyseläkkeelle siirtyi 25 000 henkilöä eli 1 000 enemmän kuin edellisellä vuonna. Myös eläkkeelle siirtyneiden määrä on vuosittain pysynyt melko tasaisena huolimatta yksilölliselle varhaiseläkkeelle siirtyneiden määrän vähenemisestä. Ammatillisen kuntoutuksen lisääntyminen saattaa myös vaikuttaa työkyvyttömyyseläkkeiden määrään. Ammatillisella kuntoutuksella pyritään ensisijaisesti vähentämään tai ainakin myöhentämään työkyvyttömyyseläkkeelle siirtymistä.

Työkyvyttömyyseläkkeensaajista oli vuonna 2007 miehiä 53 prosenttia ja naisia 47 prosenttia. Eläkkeelle siirtyneistä miesten osuus oli 51 prosenttia ja naisten 49 prosenttia.

Työkyvyttömyyseläkkeiden alkavuus

Vaikka työkyvyttömyyseläkkeelle siirtyneiden lukumäärä onkin pysynyt useana vuonna melko tasaisena, on työkyvyttömyyseläkkeiden alkavuus eli työkyvyttömyyseläkkeelle siirtyneiden osuus vastaavan ikäisestä ei-eläkkeellä olevasta työeläkevakuutetusta väestöstä kuitenkin hiukan pienentynyt jo useamman vuoden ajan. Ikäryhmittäin tarkasteltuna alkavuus on pienentynyt selvimmin vanhimmassa ikäluokassa eli 60–64-vuotiaissa.

Kuvio 6 Työkyvyttömyyseläkkeiden alkavuus työeläkejärjestelmässä ikäryhmittäin vuosina 1996–2007



Jos työkyvyttömyys on alkanut vuonna 2006 tai myöhemmin, ei työkyvyttömyyseläkettä myönnetä 63 vuotta täyttäneelle. Vertailtavuuden säilyttämiseksi kuviossa ei ole esitetty eläkkeiden alkavuutta 60–64-vuotiaille vuosilta 2006–2007.

Työkyvyttömyyden syyt

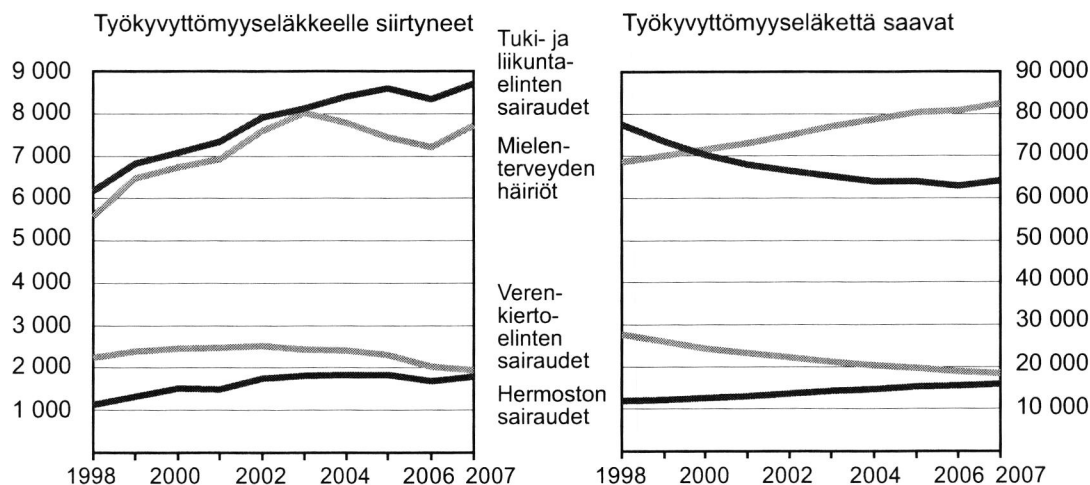
Suomessa työkyvyttömyyseläkkeensaajalla on työkyvyttömyyseläkkeen perusteena tavallisimmin jokin mielenterveyden häiriöiden sairauspäoryhmään kuuluva sairaus. Kaikista vuonna 2007 työkyvyttömyyseläkettä työeläkkeenä saaneista lähes 38 prosentilla eli 82 400 henkilöllä työkyvyttömyyden taustalla oli mielenterveyden häiriö. 64 300 työkyvyttömyyseläkkeensaajalla pääasiallinen sairaus kuului tuki- ja liikuntaelinten sairausryhmään. Nämä kaksi sairausryhmää kattavat siis kaksi kolmasosaa työkyvyttömyyseläkkeen perusteena olevista sairauksista. Vaikka työkyvyttömyyseläkettä saavien kokonaismäärä on 1990-luvun lopusta selkeästi vähentynyt, on mielenterveyden häiriöiden perusteella myönnettyjen työkyvyttömyyseläkkeiden määrä lisääntynyt tasaisesti. Vuodesta 2000 lähtien ne ovat olleet yleisin sairausryhmä työkyvyttömyyseläkettä saavilla. Sitä ennen suurin ryhmä olivat tuki- ja liikuntaelinten sairaudet ja 1970-luvun loppupuolelle asti verenkiertoelinten sairaudet.

Työkyvyttömyyseläkkeelle siirtyville eläke myönnetään kuitenkin edelleen useimmiten tuki- ja liikuntaelinten sairauksien perusteella. Vuonna 2007 työkyvyttömyyseläkkeelle siirtyneistä joka kolmannella eli 8 700:lla oli työkyvyttömyyden pääasiallisena syynä jokin tuki- tai liikuntaelinten sairaus. Mielenterveyden häiriöiden perusteella myönnettiin eläkkeitä 7 700 eli toiseksi eniten.

Mielenterveyden häiriöihin perustuvat eläkkeet myönnetään yleensä selvästi nuoremmille kuin tuki- ja liikuntaelinten sairauksiin perustuvat ja siksi niitä maksetaan muita eläkkeitä keskimääräistä kauemmin. Tästä syystä mielenterveyden häiriöihin perustuvat eläkkeet ovat enemmistönä työkyvyttömyyseläkkeensaajien kokonaismäärässä, vaikka niitä myönnetäänkin jonkin verran vähemmän kuin tuki- ja liikuntaelinten sairauksiin perustuvia eläkkeitä.

Vuonna 2007 mielen-terveyden häiriöiden perusteella eläkkeelle siirtyneistä alle 50-vuotiaita oli 46 prosenttia, kun vastaavan ikäisten osuus tuki- ja liikuntaelinten sairauksissa oli vain 18 prosenttia.

Kuvio 7 Työkyvyttömyyseläkkeelle vuoden aikana siirtyneet ja vuoden lopussa työkyvyttömyyseläkettä saavat työkyvyttömyyden syyn mukaan vuosina 1998–2007, keskeiset pääryhmät



5.3 Työttömyyseläke

Työeläkeuudistuksen yhteydessä päätettiin myös työttömyyseläkkeen lakkauttamisesta. Sen voi kuitenkin vielä saada ennen vuotta 1950 syntynyt 60 vuotta täyttänyt pitkäaikaisesti työtön, joka on saanut enimmäisajan työttömyyspäivärahaa. Jos työttömyyseläkkeen saamisen ehdot täyttyvät 62 ikävuoden täyttämisen jälkeen, henkilölle myönnetään työttömyyseläkkeen sijaan vanhuuseläke ilman varhennusvähennystä.

Vuoden 2007 lopussa työttömyyseläkettä työeläkkeenä sai 49 500 henkilöä, 2 300 enemmän kuin edellisenä vuonna. Työttömyyseläkkeensaajien kokonaismäärä on 2000-luvun alkupuolelta ollut pikkuhiljaa pienenevä, vaikka jo kolmena vuonna on työttömyyseläkkeeseen oikeuttavan iän, 60 vuotta, saavuttanut ns. suuriin ikäluokkiin kuuluva syntymävuosiluokka. Vuonna 2007 60 vuotta täyttivät vuonna 1947 syntyneet. Se, että työttömyyseläkkeensaajien kokonaismäärä ei viime vuosina ole kuitenkaan kasvanut (vuoden 2007 pientä kasvua lukuun ottamatta), johtuu osittain myös siitä, että uusia työttömyyseläkkeitä ei myönnetä enää 62–64-vuotiaille. Vaikutusta saattaa olla myös vanhempien ikäluokkien parantuneella työllisyystilanteella. Työttömyyseläkkeen lakkauttaminen alkaa näkyä eläkkeiden lukumäärissä vasta vuosikymmenen vaihteessa, kun viimeinen eläkkeeseen oikeutettu ikäluokka, 1949 syntyneet, on ohittanut 60 vuoden iän.

Työttömyyseläkkeelle vuoden 2007 aikana siirtyi 12 400 henkilöä, 1 100 edellisvuotta enemmän. Myös työttömyyseläkkeelle siirtyneiden määrä on suurista ikäluokista huolimatta pysynyt verrattain tasaisena. Työttömyyseläkkeelle siirrytään pääasiassa 60-vuotiaana. Vuonna 2007 työttömyyseläkkeelle siirtyneistä 83 prosenttia oli 60-vuotiaita.

Työttömyyseläke on hieman yleisempi naisilla kuin miehillä. Vuonna 2007 sekä työttömyyseläkkeensaajista että työttömyyseläkkeelle siirtyneistä 53 prosenttia oli naisia.

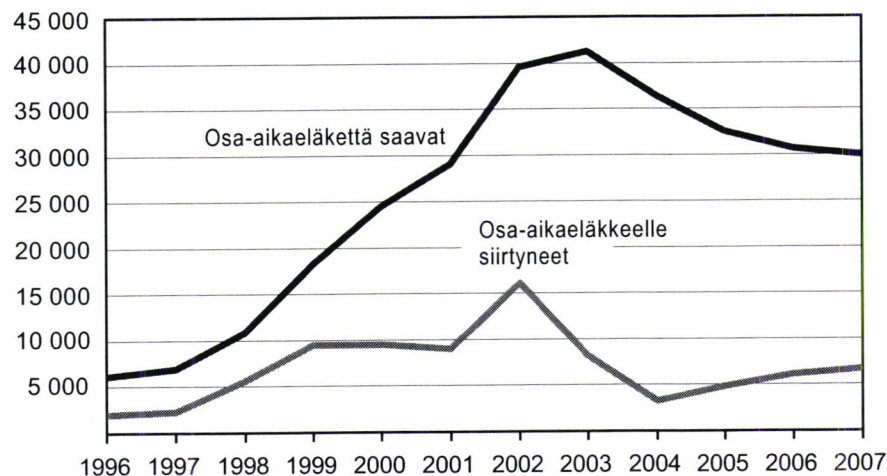
5.4 Osa-aikaeläke

Osa-aikaeläke voidaan myöntää pitkään työssä olleelle 58 vuotta täyttäneelle, joka ei saa omaa eläkettä ja joka siirtyy kokoaikaisesta työstä osa-aikaiseen työhön.

Osa-aikaeläkettä saavia oli vuoden 2007 lopussa vähän alle 30 000. Määrä on vähentynyt jo usean vuoden ajan, vaikka osa-aikaeläkkeelle siirtyminen on jo kolmena viime vuotena vilkastunut ikärajan nostosta aiheutuneen notkahduksen jälkeen. Osa-aikaeläkettä saavien kokonaismäärän supistuminen johtuu osittain myös siitä, että osa-aikaeläkkeeltä siirrytään vanhuuseläkkeelle aiempaa nuorempana hyödyntäen joustavaa eläkeikää. Osa myös palaa takaisin kokoaikatyöhön.

Vuonna 2007 osa-aikaeläkkeelle siirtyi 6 700 henkilöä, 500 edellisvuotta enemmän. Vuosittaiseen osa-aikaeläkkeelle siirtyneiden määrään ovat vaikuttaneet eniten ikärajamuutokset. Kun ikäraja heinäkuussa 1998 laskettiin 58 vuodesta 56 vuoteen, kääntyi osa-aikaeläkkeiden suosio selvään kasvuun. Eniten, yli 16 000 henkilöä, siirtyi osa-aikaeläkkeelle kuitenkin vuonna 2002, jolloin tehtiin päätös alaikärajan palauttamisesta 58 vuoteen. Kahtena seuraavana vuonna osa-aikaeläkkeelle siirtyneiden määrä laski rajusti, mutta kääntyi jälleen nousuun, kun ensimmäinen uusi ikäluokka täytti 58 vuotta.

Kuvio 8 Osa-aikaeläkkeelle vuoden aikana siirtyneet ja vuoden lopussa osa-aikaeläkettä saavat vuosina 1996–2007



Vuonna 2007 osa-aikaeläkkeensaajista 55 prosenttia ja osa-aikaeläkkeelle siirtyneistä 57 prosenttia oli naisia. Lähinnä kunta-alan naisvaltaisuudesta johtuen naisten osuus osa-aikaeläkkeensaajista oli julkisella sektorilla 70 prosenttia ja osa-aikaeläkkeelle siirtyneistä jopa hieman enemmän. Yksityisellä sektorilla tilanne on päinvastainen eli miesten osuus on suurempi.

5.5 Maatalouden erityiseläke

Maatalouden erityiseläkkeenä voi saada luopumis- tai sukupolvenvaihdoseläkettä, luopumiskorvausta tai luopumistukea. Vuodesta 1995 lähtien on myönnetty vain luopumistukia, mutta muitakin maatalouden erityiseläkkeitä maksetaan edelleen. Luopumistuen voi saada yksityisellä sektorilla maatalousyrittäjien eläkelain piiriin kuuluva 56 vuotta täyttänyt henkilö, joka pysyvästi luopuu maa- ja metsätalouden harjoittamisesta tai poronhoitaja, joka pysyvästi luopuu porotalouden harjoittamisesta. Maatalouden erityiseläkkeet, luopumiseläkkeitä lukuun ottamatta, muuttuvat vanhuuseläkkeiksi 65-vuotiaana. Vuodesta 2007 lähtien luopumistuen päättymisikä on 63 vuotta.

Vuoden 2007 lopussa oli maksussa yhteensä 29 300 maatalouden erityiseläkettä, näistä kaksi kolmasosaa oli luopumiseläkkeitä. Kokonaismäärä on jo pitkään ollut vähenevä. Luopumistuelle siirtyy vuosittain runsaat 1 000 maatalousyrittäjää. Luopumistuelle siirtyvissä miesten osuus on suurempi kuin naisten, 56 prosenttia luopujista oli miehiä vuonna 2007. Saman vuoden lopussa maatalouden erityiseläkettä saaneista miehiä oli kuitenkin vain 41 prosenttia. Tämä selittyy lähinnä naisten pidemmällä eliniällä, jonka vaikutus näkyy erityisesti luopumiseläkkeiden kohdalla. Luopumiseläkkeethän päättyvät vasta eläkkeensaajan kuollessa. Toisaalta naiset saavat myös alle 65-vuotiaille maksettuja maatalouden erityiseläkkeitä pidempään, koska he ovat eläkkeen alkaessa usein miehiä nuorempia.

5.6 Perhe-eläke

Perhe-eläke voidaan myöntää työeläkelakien piiriin kuuluneen henkilön kuoleman jälkeen edunjättäjän lapselle, leskelle tai entiselle puolisolle. Myös rekisteröidyn parisuhteen puolisoo on perhe-eläketurvan piirissä.

Vuonna 2007 työeläkelakien mukaista perhe-eläkettä maksettiin 263 000 leskelle ja 18 200 lapselle. Leskeneläkettä saavien määrä kasvaa vuosittain, kasvu on kuitenkin vuosi vuodelta hidastunut. Viime vuosina kokonaismäärä on kasvanut noin tuhannella, kun kymmenen vuotta sitten vuosittaista kasvua saattoi olla useampikin tuhat. Vastaavasti lapseneläkettä saavien määrä pienenee joitakin satoja vuodessa. Perhe-eläkettä saavia ei katsota eläkkeelle siirtyneiksi.

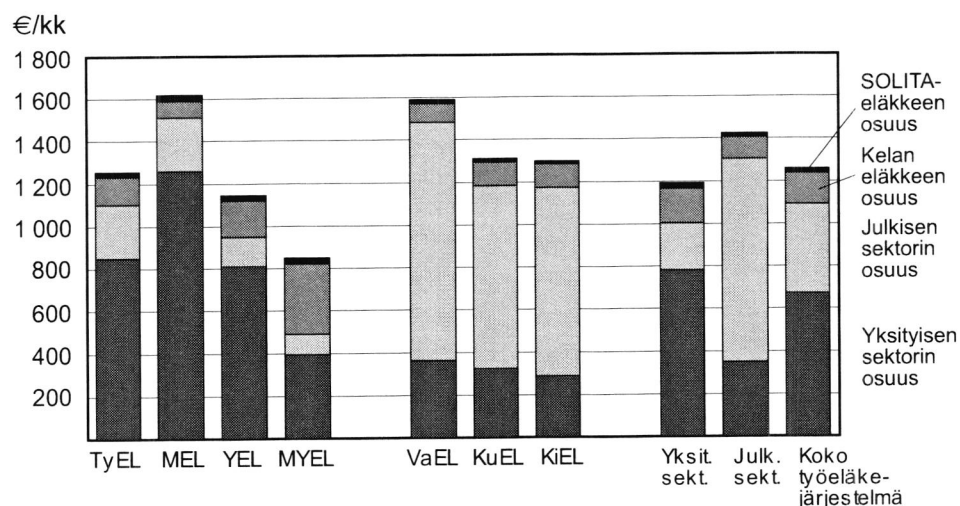
Vuodesta 1990 lähtien myös mieslesket ovat voineet saada perhe-eläkkeen. Kaikista työeläkkeenä leskeneläkettä saavista 13 prosenttia eli 35 300 oli miehiä vuonna 2007.

6 Keskimääräinen eläke

Työeläkkeensaajan kokonaiseläke muodostuu työeläkkeestä sekä mahdollisesta työeläketuloista riippuvasta kansaneläkkeestä ja/tai SOLITA-eläkkeestä.

Kaikkien työeläkettä saavien keskimääräinen kokonaiseläke vuoden 2007 lopussa oli 1 210 euroa kuukaudessa. Tästä työeläkkeen osuus oli 1 046 euroa, kansaneläkkeen osuus 141 euroa ja SOLITA-eläkkeen osuus 23 euroa.

Kuvio 9 Omaan työuraan perustuvaa eläkettä saavien keskimääräinen kokonaiseläke työeläkelaeittain 31.12.2007



Kuviossa ei ole mukana maatalouden erityis- eikä osa-aikaeläkettä saavia.

Ero miesten ja naisten kokonaiseläkkeissä on verrattain suuri. Omaan työuraan perustuvaa eläkettä saavien miesten keskimääräinen oma työeläke oli vuoden 2007 lopussa 1 274 euroa ja naisten 804 euroa kuukaudessa. Luvuissa ei ole mukana osa-aika- eikä perhe-eläkkeitä. Miesten saama eläke on siis 470 euroa suurempi kuin naisten. Tämä johtuu pääosin naisten lyhyemmistä työurista sekä keskimäärin alhaisemmasta palkkatasosta. Kun eläkkeisiin lasketaan mukaan naisten selvästi miehiä useammin saama perhe-eläke, ero pienenee 351 euroon. Kun tarkasteluun otetaan mukaan vielä mahdolliset kansaneläkkeet sekä SOLITA-eläkkeet, on miesten keskimääräinen kokonaiseläke 1 426 euroa ja naisten 1 120 euroa kuukaudessa. Miesten kokonaiseläke on kuitenkin vielä yli 300 euroa suurempi kuin naisten. Suhteellinen ero miesten ja naisten eläkkeiden suuruuksien välillä on pysynyt viime vuosina melko samansuuruisena.

Kaikista vuoden 2007 lopussa omaan työuraan perustuvaa eläkettä saavista 45 prosenttia oli miehiä ja 55 prosenttia naisia.

Taulukko 4 Omaan työuraan perustuvaa eläkettä saavat ja keskimääräinen kokonaiseläke eläkesektorin ja sukupuolen mukaan 31.12.2007

	Lukumäärä			Kokonaiseläke €/kk			Työeläkkeen osuus €/kk		
	Miehet	Naiset	Kaikki	Miehet	Naiset	Kaikki	Miehet	Naiset	Kaikki
Yksityinen sektori	478 200	537 900	1 016 100	1 357	1 034	1 186	1 204	821	1 001
Julkinen sektori	189 100	313 800	502 900	1 687	1 267	1 425	1 588	1 137	1 306
Yksityinen ja julkinen 1)	134 300	193 900	328 200	1 550	1 117	1 294	1 432	955	1 150
Kaikki työeläkkeen saajat	532 900	657 800	1 190 700	1 426	1 120	1 257	1 283	932	1 089
31.12.2006	522 900	646 400	1 169 200	1 380	1 083	1 216	1 233	892	1 045

1) Molemmilta sektoreilta eläkettä saavat. Luvut sisältyvät myös yksityisen ja julkisen sektorin lukuihin.

Taulukon luvuissa ei ole mukana osa-aikaeläkettä saavia.

Keskimääräiset työeläkkeet sisältävät henkilön omaan työuraan perustuvat eläkkeet sekä työeläkejärjestelmän perhe-eläkkeet. Kokonaiseläke sisältää työeläkkeiden lisäksi mahdolliset kansan- ja SOLITA-eläkkeet.

7 Indeksiturva

Työeläkejärjestelmässä käytetään kolmea eri indeksiä, joita sovelletaan pääasiassa maksettavien eläkkeiden ja eläkkeitä määrättäessä käytettävien työstä ja yrittäjätoiminnasta saatujen ansioiden tarkistamiseen. Työeläkelacissa säädettyjä ja eläkelaitosten laskuperusteissa määriteltyjä rahamääriä tarkistetaan myös ansiotasossa ja kuluttajahinnoissa tapahtuneiden vuosimuutosten perusteella. Nämä muutokset vaikuttavat eri painoarvolla eri indekseihin.

Taulukko 5 Keskeiset indeksit eläkejärjestelmässä

	Palkka-kerroin	Muutos %	Työeläke-indeksi	Muutos %	Puoliväli-indeksi	Muutos %	Kansan-eläke-indeksi	Muutos %
2005	1,028	2,80	2047	0,94	2191	1,86	1362	0,37
2006	1,063	3,40	2081	1,66	2246	2,51	1377	1,10
2007	1,100	3,48	2127	2,21	2311	2,89	1401	1,74

Palkkakerrointa käytetään työaikaisten ansioiden ja yrittäjätulojen indeksoinnissa eläkkeen alkamisvuoden tasoon. Lisäksi sillä tarkistetaan ennen vuotta 2005 karttuneista eläkeoikeuksista eläkeuudistuksen yhteydessä vuoden 2004 lopussa muodostetut vapaakirjat sekä tietyt työeläkelakien mukaiset rahamäärät vuosittain. Palkkakerroin määräytyy Tilastokeskuksen laskemien ansiotaso- ja kuluttajahintaindeksin muutosten perusteella. Ansiotasoindeksin muutoksesta vähennetään kerrointa laskettaessa alle 53-vuotiaiden työntekijöiden työeläkevakuutusmaksuprosentin kasvun osuus. Ansiotason muutoksen vaikutus palkkakertoimeen on 80 prosenttia ja kuluttajahintojen muutoksen vaikutus 20 prosenttia.

Maksussa olevia eläkkeitä tarkistetaan kunkin vuoden alussa **työeläkeindeksillä**. Sitä määrättäessä ansiotason muutoksen osuus on 20 prosenttia ja hintatason muutoksen 80 prosenttia. Muuten laskentatapa vastaa palkkakertoimen laskentaperiaatteita.

Ennen vuoden 2005 lainmuutoksia käytetty työikäisen TEL-indeksi eli **TEL-puoliväli-indeksi** on voimassa vielä vuoteen 2012 saakka. Sitä käytetään, jos eläke lasketaan ns. suojasäännöksistä johtuen ennen vuotta 2005 sovellettavan lainsäädännön mukaan. Puoliväli-indeksi määräytyy puoliksi palkkojen ja puoliksi kuluttajahintojen vuosimuutosten perusteella.

Sosiaali- ja terveystieteiden ministeriö vahvistaa palkkakertoimen ja indeksit vuosittain lokakuun loppuun mennessä ja niitä sovelletaan seuraavan vuoden alusta. Kansaneläkeindeksi määrätään elinkustannusindeksin perusteella. Kansaneläkelaitos vahvistaa seuraavan kalenterivuoden kansaneläkeindeksin pisteluvun kunkin vuoden lokakuun loppuun mennessä.

8 Eläkemeno

Suomessa maksettiin vuonna 2007 eläkkeitä kaikkiaan lähes 19,6 miljardia euroa. Lakisääteisten eläkkeiden osuus oli yli 19,3 miljardia euroa ja vapaamuotoisten arviolta runsaat 200 miljoonaa euroa. Lakisääteisen eläkemenon suhde bruttokansantuotteeseen oli 10,8 prosenttia.

Taulukko 6 Lakisääteinen kokonaiseläkemeno vuosina 2003–2007, miljoonaa euroa

	2003	2004	2005	2006	2007
Yksityinen sektori	8 138,5	8 482,3	8 862,5	9 339,3	9 913,7
- Perusturva	7 952,4	8 294,7	8 676,1	9 147,8	9 719,0
- Lisäturva	186,1	187,7	189,2	191,6	194,8
Julkinen sektori	5 103,7	5 338,6	5 538,3	5 794,9	6 109,6
Työeläkkeet yhteensä	13 242,2	13 820,9	14 400,8	15 134,2	16 023,3
Kelan eläkkeet	2 765,9	2 738,0	2 760,9	2 778,8	2 808,7
SOLITA-eläkkeet	506,0	542,0	511,0	514,0	500,0
Yhteensä	16 514,1	17 100,9	17 672,7	18 427,0	19 332,0

Taulukossa on eri eläkejärjestelmien vastuulla oleva eläkemeno. Palkattomista ajoista syntynyt työeläkemeno on tässä jaettu sektoreihin eläkkeestä vastaavan sektorin mukaan.

Kelan eläkemeno on saatu Kansaneläkelaitokselta. SOLITA-eläkkeet on saatu Kansaneläkelaitoksen keräämistä tiedoista ja ne perustuvat osin arvioihin.

Työeläkkeitä maksettiin vuonna 2007 kaikkiaan 16 023 miljoonaa euroa, 890 miljoonaa euroa edellisvuotta enemmän. Eniten kasvoi vanhuuseläkemeno, 805 miljoonalla eurolla. Työkyvyttömyyseläkemeno kasvoi 40 miljoonaa, työttömyyseläkemeno 7 miljoonaa ja perhe-eläkemeno 43 miljoonaa euroa. Osa-aikaeläkemeno laski runsaan miljoonan ja maatalouden erityiseläkkeinä maksetut eläkkeet 4 miljoonaa euroa. Näissä molemmissa eläkelajeissa myös eläkkeensaajien kokonaismäärä väheni.

Taulukko 7 Työeläkemeno vuonna 2007 eläkelajin ja eläkettä kartuttaneen eläkeläin mukaan, miljoonaa euroa

Eläkettä kartuttanut eläkelaji	Vanhuus-eläke	Työkyvyttömyyseläke	Työttömyyseläke	Osa-aikaeläke	Maatal. erityiseläke	Perhe-eläke	Kaikki
TyEL	5 577,1	1 440,3	506,1	94,7	-	805,4	8 423,5
MEL	80,3	26,6	3,4	1,3	-	11,8	123,5
YEL	436,2	100,9	9,5	27,8	-	84,2	658,4
MYEL	423,5	66,7	5,0	2,1	139,6	65,6	702,5
Yksityinen sektori	6 517,1	1 634,5	524,0	125,9	139,6	967,0	9 908,1
VaEL	2 550,9	241,7	61,4	26,0	-	310,2	3 190,3
KuEL	2 008,0	404,3	39,7	57,7	-	151,9	2 661,6
Kuntien vanhat	38,5	0,7	-	-	-	12,1	51,3
KIEL	89,3	11,0	1,4	2,0	-	9,7	113,4
Muut julk.	73,6	9,5	0,5	2,3	-	5,6	91,6
Julkinen sektori	4 760,3	667,2	103,0	88,0	-	489,6	6 108,3
Palkattomat ajat	1,0	0,5	5,2	-	-	0,0	6,8
Koko työeläkemeno	11 278,6	2 302,3	632,2	213,9	139,6	1 456,6	16 023,3

Kuntien vanhat eläkkeet on arvioitu Kuntien eläkevakuutuksessa.

Palkattomilta ajoilta karttunutta eläkkeen osaa ei katsota karttuneen minkään erillisen työeläkeläin tai sektorin mukaan. Tästä syystä sektorikohtaiset luvut eroavat jonkin verran taulukon 6 luvuista.

9 Työeläkkeiden rahoitus

Lakisääteinen työeläketurva rahoitetaan Suomessa pääasiassa työnantajien ja työntekijöiden maksamalla työeläkevakuutusmaksuilla sekä kertyneille eläkevaroille saaduilla tuotoilla. Osa eläkkeistä kustannetaan myös valtion maksuosuudella. Kansaneläkkeisiin käytetään työnantajilta perittyjä vakuutusmaksuja ja sen lisäksi valtion varoja. Lakisääteisiä järjestelmiä täydentävän lisäeläketurvan kustantavat pääasiassa työnantajat. Työntekijät voivat myös hankkia itselleen vapaaehtoisia ja yksilöllisiä eläkevakuutuksia.

Työeläkkeiden rahoitusperiaatteita on selostettu tarkemmin Eläketurvakeskuksen julkaisussa *Suomen eläkejärjestelmä (Eläketurvakeskuksen käsikirjoja 2007:5)*

Taulukko 8 Vakuutusmaksut ja eläkevarat vuonna 2007 eläkeläieittäin

	Maksukertymä % työtulosta	Maksuosuus %-yksikköä		Vakuutus- maksutulo milj. € ¹⁾	Eläkevarat 31.12.2007 milj. € ¹⁾
		alle 53v	väh. 53v		
TyEL	21,1	4,3	5,4	9 484	82 521
MEL	22,0	11,0	11,0	56	719
YEL	19,6	²⁾ 20,8	²⁾ 21,9	656	129
MYEL	10,7	²⁾ 20,8	²⁾ 21,9	140	26
Yksityinen sektori				10 335	83 395
VaEL	24,8	4,3	5,4	1 575	12 050
KuEL	28,4	4,3	5,4	3 572	25 874
KIEL	31,5	4,3	5,4	143	792

1) Luvut ovat osittain ennakkotietoja.

2) Alentamaton maksu.

9.1 Yksityisalojen työeläkevakuutusmaksut

Vuoden 2007 alusta yksityisen puolen palkansaajien työeläkelait merimieseläkelakia lukuun ottamatta yhdistettiin työntekijän eläkeläiksi. TyEL-vakuutusmaksu lasketaan entisen TEL-maksun tapaan tiettyinä prosenttiosuutena työntekijän työansioista. Maksusta osan maksaa työnantaja ja osan työntekijä. Työntekijän maksuosuus riippuu vakuutetun iästä. Alle 53-vuotiaiden työntekijöiden maksuprosentti on matalampi kuin 53 vuotta täyttäneiden, jotka rahoittavat itse osan paremmasta eläkekarttumastaan.

Työnantajan työeläkemaksun määräytymistapa vaihtelee osittain eläkevakuutusyhtiössä, eläkesäätiössä ja eläkekassassa. Periaatteena on kuitenkin eläkelaitostyypistä riippumatta vakuutusmaksun mitoittaminen siten, että se riittää eläkevaroille saatavien sijoitustuottojen kanssa kunkin vuoden rahastoitavan eläkevastuun ja jakojärjestelmän mukaisen eläkemennon kattamiseen sekä hoito- ja muihin kuluihin samoin kuin mahdollisiin vakuutusmaksutappioihin.

TyEL-maksun taso määrätään vuosittain työeläkevakuutusyhtiöiden ja Eläketurvakeskuksen tuottamien tilastotietojen ja laskelmien perusteella Työeläkevakuuttajat TELAn asettamassa laskuperustejaoksessa yhteistyössä työmarkkinoiden keskusjärjestöjen eläke-neuvotteluryhmän kanssa. Keskimääräistä maksutasoa vastaavan TyEL-maksun perusteen vahvistaa sosiaali- ja terveysministeriö. Arvioitu keskimääräinen maksu oli 21,6 prosenttia palkoista vuonna 2007. Maksutasoa alensi kuitenkin työkyvyttömyyseläkemaksuista kertyneen ylijäämän palauttaminen osalle työnantajista. Tämän tilapäisen alennuksen suuruus oli 0–0,6 prosenttiyksikköä yrityksen koosta riippuen. Lisäksi Eläketurvakeskuksen omistamien, Vakuutusosakeyhtiö Garantian osakkeiden myynnistä saatujen varojen palauttaminen työnantajille merkitsi 0,06 prosenttiyksikön alennusta eläkemaksutasoon. Keskimääräinen TyEL-maksuprosentti, joka sisälsi myös työntekijöiden maksuosuuden, oli 21,1. Alle 53-vuotiailla työntekijöiden osuus oli 4,3 prosenttia ja 53 vuotta täyttäneillä 5,4 prosenttia palkoista.

TyEL-maksussa on eri osat rahastoitavia vanhuus-, työkyvyttömyys- ja työttömyyseläkekeitä varten sekä tasausosa eläkelaitosten yhteisesti kustannettaviin tasauseläkemenoihin. Eläkelaitosten maksutappiot ja hoitokulut katetaan myös vakuutusmaksuilla. Lakisääteisellä maksun osalla katetaan Eläketurvakeskuksen, Työeläkelakiasian muutoksenhakulautakunnan ja Vakuutusvalvontaviraston toiminnasta aiheutuvia kuluja.

Merimieseläkelain mukaan vakuutettujen työeläkkeet rahoitetaan työnantajien ja työntekijöiden maksamilla vakuutusmaksuilla sekä valtion suorituksilla. MEL-vakuutusmaksu säilyi vuonna 2007 jo kolmatta kertaa peräkkäin samalla tasolla ja se oli 22 prosenttia palkoista. Lain mukaan työnantaja ja työntekijä maksavat kumpikin samansuuruisista vakuutusmaksua, joka oli tarkasteluvuonna 11 prosenttia vakuutusmaksun perusteena olevista ansioista. Alle 53-vuotiailla ja sitä vanhemmilla työntekijöillä on MEL-aloilla yhtä suuri, iästä riippumaton työntekijän eläkemaksuprosentti. Merimieseläkekassan valtion osuuden määrä oli viime vuonna 40,3 miljoonaa euroa.

Sosiaali- ja terveysministeriön vahvistama, TyEL-maksusta riippuva YEL-maksuprosentti ja MYEL-perusprosentti olivat alle 53-vuotiailla 20,8 ja yli 52-vuotiailla 21,9. Yrittäjän työeläkemaksun perusteena on hänen työpanostaan vastaava, vahvistettu työtulo. Aloittava yrittäjä voi kuitenkin saada 25 prosentin alennuksen vakuutusmaksuunsa neljän ensimmäisen yrittäjävuoden aikana. Yrittäjien vuonna 2007 maksamien työeläkemaksujen arvioitiin olleen keskimäärin 19,6 prosenttia työtuloista.

Maatalousyrittäjän MYEL-maksu lasketaan liukuvasti hänen henkilökohtaisesta MYEL-työtulostaan. Keskimääräinen maatalousyrittäjien MYEL-maksuprosentti oli arviolta 10,7. Se oli huomattavasti vahvistettua perusprosenttia matalampi, koska pientä työtuloa ja alemmaa vakuutusmaksua suorittavien maatalousyrittäjien lukumäärä on korkea. Valtio osallistui yrittäjien ja maatalousyrittäjien eläkkeiden kustannuksiin suorittamalla sen osuuden, johon edellä mainitut vakuutusmaksut eivät riittäneet. YEL:n valtion osuus oli ennakkotietojen mukaan 37,7 miljoonaa euroa vuonna 2007 ja MYEL:n 432,4 miljoonaa euroa.

9.2 Julkisalojen työeläkemaksut

Kuntien palveluksessa olevien ja eräiden muiden KuEL:n piiriin kuuluvien työntekijäryhmien eläkkeitä rahoitetaan pääasiassa työnantajien ja työntekijöiden maksamilla eläkemuksuilla. Kuntatyönantajat maksoivat palkkaperusteista maksua 16,5 prosenttia KuEL:n mukaan eläkettä kartuttavista palkoista vuonna 2007. Alle 53-vuotiailta kuntatyöntekijöiltä palkkaperusteista maksua perittiin 4,3 prosenttia ja 53 vuotta täyttäneiltä 5,4 prosenttia palkoista. Keskimääräinen palkkaperusteinen maksu oli 21,1 prosenttia palkoista. Edellisten lisäksi osa työnantajista maksoi eläkemenoperusteista eläkemaksua sekä varhaiseläkkeiden perusteella määräytyvää varhaiseläkemenoperusteista maksua. Kokonaismaksukertymä vuodelta 2007 oli 28,4 prosenttia KuEL-palkkasummasta.

Eläkemenoperusteista maksua työnantajat maksoivat ennen vuotta 2005 palveluksessa olleille työntekijöille vuoden 2007 aikana maksetuista eläkkeistä. Peritty maksu oli noin 31 prosenttia arvioidusta eläkemenosta. Palkkasummaan suhteutettuna se oli 6,5 prosenttia. Eläkemenoperusteinen maksu ei riipu tämänhetkisistä palkoista eikä vuoden 2005 jälkeisestä työstä synny lainkaan tätä maksua.

Työnantaja maksaa varhaiseläkemenoperusteista maksua, kun sen työntekijät jäävät ensimmäistä kertaa työkyvyttömyys- tai työttömyyseläkkeelle, yksilölliselle varhaiseläkkeelle tai kuntoutustuelle. Maksulla pyritään edistämään työntekijöiden työssä pysymistä ja siirtämään eläkkeelle lähtöä myöhemmäksi. Työnantajat, joiden palkkasumma oli alle 1,65 miljoonaa euroa vuonna 2007 maksoivat maksun yhteisvastuullisesti ja sitä suuremmat työnantajat oman henkilöstön varhaiseläkkeiden perusteella. Varhaiseläkemenoperusteisen eläkemaksun kokonaismääräksi vuodelle 2007 arvioitiin noin 3,7 prosenttia koko eläkemenosta ja 0,8 prosenttia palkkasummasta.

Valtiolla eläkemaksut määräytyvät prosentteina maksetusta VaEL-palkkasummasta. Eläkemaksuprosentit ovat virasto-, laitos- tai yhteisökohtaisia. Työnantajan maksu perustuu osittain tariffimaksuun ja osittain sen omiin eläketapauksiin työntekijöiden lukumäärästä riippuen. Maksussa on erikseen vanhuus-, työkyvyttömyys-, työttömyys- ja perhe-eläkeosat sekä hoitokuluosa. Työnantajien VaEL-eläkemaksut on jaettu kolmeen eri maksuluokkaan, joista maksu määrätään eri luokkiin kuuluvien henkilöiden eläkemaksujen painotettuna keskiarvona. Vuonna 2007 tariffin mukaiset vakuutusmaksuprosentit ilman hoitokustannusosaa (0,42 %) olivat:

- yleisessä maksuluokassa 23,64 %,
- alennettujen eroamis- ja eläkeikien maksuluokassa 31,41 % ja
- sotilaseläkeoikeutettujen maksuluokassa 35,28 %.

Palkansaajan eläkemaksua maksavat kaikki työntekijät VaEL-ansioistaan, alle 53-vuotiaat vähemmän kuin sitä vanhemmat. Maksuprosentit olivat muiden alojen tapaan 4,3 ja 5,4. Kun otetaan huomioon kaikki valtiolla maksetut eläkevakuutusmaksut ja maksajat, kokonaismaksukertymä vastasi vuonna 2007 kaikkiaan 24,8 prosenttia VaEL-palkkasummasta.

Kirkon työnantajien eläkemaksut vaihtelivat välillä 26,37 % – 26,95 % työntekijöiden lukumäärästä riippuen. Edellisen lisäksi työnantajat maksoivat työkyvyttömyyseläkkeistä aiheutuvat omavastuuosuudet. Työntekijöiden eläkemaksut ovat kirkon eläkejärjestelmässä samat kuin muilla julkisilla aloilla eli vuonna 2007 maksuprosentti oli 4,3 alle 53-vuotiailla ja 5,4 sitä vanhemmilla. Kokonaismaksukertymä oli 31,5 prosenttia KiEL-palkoista.

10 Työeläkevarat ja sijoitustoiminta

Työeläkevaroilta saadut sijoitustuotot vaikuttavat vakuutusmaksujen tasoon pitkällä aikavälillä. Vuoden 2007 lopussa yksityisen ja julkisen sektorin eläkevakuuttajien yhteenlaskettu sijoituskanta oli 122,4 miljardia euroa. Poikkeuksellisen hyvä sijoitustuottojen kehitys alkoi kuitenkin hidastua viime vuoden lopussa osakekurssien heikentyneen suunnan seurauksena. Siitä huolimatta sijoituskannan kasvu oli 6,9 prosenttia vuoden 2007 aikana. Yksityisen sektorin työeläkelaitosten sijoitusvarallisuus oli 83,9 miljardia euroa, josta työeläkevakuutusyhtiöiden osuus oli lähes 90 prosenttia.

Yksityisen sektorin työeläkelaitosten rahastoimilla varoilla katetaan vastuovelkaa, joka syntyy eläkekohtaisesti rahastoiduista vakuutusmaksuista. Vastuuvelka lasketaan kullekin eläkelaitokselle vakuutusmatemaattisin periaattein sosiaali- ja terveysministeriön vahvistamien perusteiden mukaan. Siihen sisältyy sekä maksussa olevia että tulevia eläkkeitä varten varattuja eriä ja niihin liittyviä varmuusrahastoja. Vastuuvelan määrä oli vuoden 2007 lopussa noin 80 miljoonaa euroa.

Vastuuvelan katteena olevien varojen sijoittamisesta on tarkat säädökset ja työeläkelaitosten sijoitustoiminnan tavoitteena on ollut rahastoihin liittyvä turvaavuus ja tuottavuus. Vuonna 2007 tärkeimmät sijoituskohteet olivat osakkeet ja osakerahastot, joihin oli sijoitettuna lähes puolet varallisuudesta. Joukkovelkakirjojen ja valtion velkakirjojen osuus oli runsas kolmannes kaikista sijoituksista. Taulukossa 9 on esitetty sektoreittain työeläkevarojen jakautuminen eri sijoituslajeihin vuoden 2007 lopussa. Sijoitustoiminnasta aiheutuviin riskeihin eläkelaitokset varautuvat toimintapääomillaan eli vastuuvelan ylittävällä varallisuudellaan.

Julkisella sektorilla kollektiivisella rahastoinnilla varaudutaan pääasiassa eläkemenojen kasvuun ja vakuutusmaksun tason vakauttamiseen. Eläkevarallisuus on kerätty lähinnä varmuusrahastoiksi, ei yksilökohtaisten eläkevastuiden katteeksi. Tällöin myös sijoittamistoiminta on voinut olla yksityistä puolta vapaampaa. Esimerkiksi osakkeiden suhteellinen osuus sijoituskannasta oli julkisalojen eläkevakuuttajilla lähes kaksinkertainen yksityiseen puoleen verrattuna 2000-luvun alussa. Tarkasteluvuoteen mennessä erot ovat tasoittuneet erityisesti yksityisalojen sijoitussäännösten uudistamisen seurauksena.

Taulukko 9 Työeläkevarojen sijoitusrakenne vuonna 2007

	Yksityinen sektori, %	Julkinen sektori, %	Molemmat sektorit, %
Osakkeet ja osakerahastot	45,2	49,2	46,4
Kiinteistöinvestioidut	10,5	6,1	9,1
Joukkovelkakirjat ja vvk:t	35,3	36,4	35,7
Lainat	4,2	1,4	3,3
Rahamarkkinasijoitukset	4,8	6,9	5,5
Yhteensä	100	100	100

Lähde: www.tela.fi

Vuoden 2007 alusta yksityisten alojen eläkelaitosten sijoittamista koskevaa lainsäädäntöä ja eläkkeiden rahoitustekniikkaa uudistettiin siten, että eläkelaitokset saattoivat lisätä osakkeiden osuutta sijoitusjakaumassaan. Samalla niiden oli kuitenkin kasvatettava riskinkantokykyään eläkevaroille tavoiteltavien korkeampien sijoitustuottojen aiheuttamien epävarmuustekijöiden takia. Eläkelaitosten vakavaraisuuteen liittyviä vaatimuksia nostettiin ja niiden oli aloitettava uuden rahastointitekniikan mukainen vastuuvelan täydentäminen asetetun rahastoosiirtovelvoitteen pohjalta.

Rahastoosiirtovelvoite määräytyy TyEL-eläkelaitosten ja Merimieseläkekassan keskimääräisen vakavaraisuuden ja toteutuneiden osaketuottojen perusteella. Se koostuu kolmen prosentin **rahastokorosta** ja rahastoitaviin vanhuuseläkkeisiin liittyvästä **täydennyskertoi-
mesta** sekä osakesijoitusten tuotoista riippuvasta **osaketuottokertoimesta**. Jos eläkelaitoksen sijoitukset tuottavat yli rahastoosiirtovelvoitteen, erotus siirretään kyseisen eläkelaitoksen toimintapääomaa vahvistamaan ja mahdollisiin asiakashyvityksiin. Päinvastaisessa tilanteessa puretaan eläkelaitoksen toimintapääomaa.

TyEL- ja MEL -eläkelaitosten keskimääräisestä vakavaraisuudesta riippuu myös kahdesti vuodessa määrättävä **perustekorko**, jota käytetään muun muassa edellä mainittujen eläkelaitosten vastuovelkoihin sisältyvien varmuusrahastojen (tasausvastuu ja tasointuvastuu) korkouttamiseen sekä vakuutusmaksujen ja Eläketurvakeskuksen hoitaman, eläkelaitosten välisen eläkekustannusten selvittelyyn liittyvien erien korkouttamiseen.

Vuonna 2007 eläkevastuun täydennyskerroin oli kesäkuun loppuun asti 2,46 ja sen jälkeen 2,96. Perustekorko oli 5,5 prosenttia 1.1.–30.6. ja 1.7. alkaen 6 prosenttia.

Osaketuottokertoimen laskennassa käytetään eläkelaitosten Eläketurvakeskukselle toimitamia tietoja toteutuneista osaketuotoista. Kerroin lasketaan neljännesvuosittain ja koko kalenterivuoden osaketuottokerroin määrätään seuraavan vuoden alussa eri kvartaalien keskimääräisistä osaketuotoista. Vuonna 2007 osaketuottokertoimen arvo oli 0,0177, mikä on eläkelaitosten osakesijoituksille laskettu painotettu keskimääräinen vuosituotto prosentteina vähennettynä yhdellä prosenttiyksiköllä.

Eläketurvakeskuksen tilastoraportteja 2007

- 1/2007 Yksityisen sektorin työeläkkeiden rahoitus vuonna 2005
- 2/2007 Tilastoraportti vuoden 2005 kustannustenjaosta
- 3/2007 Yritysten työeläkemaksut vuonna 2005
- 4/2007 Yksityisen sektorin työsuhdetilastot vuonna 2005
- 5/2007 Eläkkeellesiirtymisikä Suomen työeläkejärjestelmässä
- 6/2007 Katsaus eläketurvaan vuonna 2006
- 7/2007 Yksityisen sektorin työsuhdetilastot vuonna 2006

Eläketurvakeskuksen tilastoraportteja 2008

- 1/2008 Yksityisen sektorin työeläkkeiden rahoitus vuonna 2006
- 2/2008 Expected effective retirement age in the Nordic countries
- 3/2008 Tilastoraportti vuoden 2006 kustannustenjaosta
- 4/2008 Eläkkeellesiirtymisikä Suomen työeläkejärjestelmässä
- 5/2008 Yritysten työeläkemaksut vuonna 2006
- 6/2008 Katsaus eläketurvaan vuonna 2007