

ISSN 1236 - 3049

ISBN 952 - 9639 - 14 - 7

Eläketurvakeskus, Helsinki 1993

Jari Kannisto

**Yksityisen sektorin
työurat ja eläkeprosentit
vuonna 1990**



Tutkimuksia 1993:3

Sisällysluettelo

TAULULUETTELO	7
KUVALUETTELO	8
TIIVISTELMÄ	9
YLEISTÄ	11
1 KÄYTETYT KÄSITTEET	12
1.1 Eläkelait	12
1.2 Eläkelajit	13
1.3 Eläkeprosentti	15
1.3.1 Eläkettä kartuttavan työssäoloajan laskeminen	16
1.3.2 Eläkeprosenttien laskeminen	16
1.3.3 Eläkeprosentin suuruus	17
1.4 Muita käsitteitä	18
1.5 Joitakin työeläkelakeihin tulleita muutoksia	18
1.6 Työttömyysjaksot	19
2 ELÄKKEELLE VUONNA 1990 SIIRTYNEET	21
2.1 Eläkettä kartuttava aika	21
2.2 Työttömyys	24
2.3 Eläkeprosentit	24
2.3.1 Täysitehoiset eläkkeet	25
2.3.2 Vapaakirjaeläkkeet	26
2.4 Eläkkeelle siirtyneet palkansaajat	27
2.3.1 Täysitehoiset eläkkeet	27
2.4.2 Vapaakirjaeläkkeet	28
2.5 Eläkkeelle siirtyneet yrittäjät	29
2.5.1 Täysitehoiset eläkkeet	29
2.5.2 Vapaakirjaeläkkeet	30
2.6 Palkansaajien ja yrittäjien välisiä eroja	30
2.7 Eläkeprosentin jakaumatietoja	32

3	YKSITYISEN SEKTORIN TYÖSUHTEESSA TAI YRITTÄJÄNÄ 31.12.1990 OLLEET	35
3.1	Eläkeprosentit	35
3.2	Eläkettä kartuttamaton aika	37

LIITTEET

Taululuettelo

Taulu 1.	Yksityisen sektorin piiristä vuonna 1990 eläkkeelle siirtyneet alle 66-vuotiaat	22
Taulu 2.	Täysitehoiselle eläkkeelle siirtyneiden palkansaajien eläkeprosentit	28
Taulu 3.	Vapaakirjaeläkkeelle siirtyneiden palkansaajien eläkeprosentit	29
Taulu 4.	Täysitehoiselle eläkkeelle siirtyneiden yrittäjien eläkeprosentit	30
Taulu 5.	Vapaakirjaeläkkeelle siirtyneiden yrittäjien eläkeprosentit	31
Taulu 6.	Täysitehoiselle eläkkeelle siirtyneiden kokonaiseläkeprosenttia koskevia jakaumalukuja	33
Taulu 7.	Täysitehoiselle eläkkeelle siirtyneiden eläkkeellesiirtymisikää koskevia jakaumalukuja	34
Taulu 8.	Eläkkeelle siirtyneiden palkansaajien kokonaiseläkeprosenttia koskevia jakaumalukuja	34
Taulu 9.	Työsuhteessa tai yrittäjänä 31.12.1990 työskennelleet	36

Kuvaluettelo

Kuva 1.	Eläkkeelle siirtyneiden eläkettä kartuttamaton aika ja maksimiaika 1.7.1962 jälkeen ennen eläketapahtumaa.....	23
Kuva 2.	Täysitehoiselle eläkkeelle siirtyneiden palkansaajien eläkettä kartuttamaton aika ennen eläketapahtumaa	24
Kuva 3.	Täysitehoiselle eläkkeelle siirtyneiden palkansaajien eläkettä kartuttamattoman ajan osuus maksimaalisesta eläkettä kartuttavasta ajasta prosentteina	24
Kuva 4.	Eläkkeelle siirtyneiden eläkeprosentit työssäoloajan ja tulevan ajan perusteella	26
Kuva 5.	Eläkkeelle siirtyneiden eläkeprosentit ikäryhmittäin	27
Kuva 6.	Täysitehoiselle eläkkeelle siirtyneiden palkansaajien keskimääräinen eläke ja laskennallinen työuran ansiotaso (1990 ind.)	29
Kuva 7.	Täysitehoiselle eläkkeelle siirtyneiden yrittäjien työuran ansiotaso ja eläketaso (1990 ind.)	31
Kuva 8.	Eläkkeelle siirtyneiden eläkeprosentit ikäryhmittäin	32
Kuva 9.	Täysitehoiselle eläkkeelle siirtyneiden kokonaiseläkeprosentin jakauma	33
Kuva 10.	Yksityisen sektorin työsuhteessa tai yrittäjänä 31.12.1990 olleiden eläkeprosentit	37
Kuva 11.	Palkansaajien ja yrittäjien eläkeprosentit	38
Kuva 12.	Työsuhteessa tai yrittäjänä 31.12.1990 olleiden eläkettä kartuttamaton aika ja maksimiaika 1.7.1962 jälkeen	39

TIIVISTELMÄ

Tämän selvityksen tarkoituksena on antaa yleiskuva yksityisen sektorin työeläkejärjestelmän vakuutettujen työuran kestosta ja eläkeprosentista. Selvitys koskee vuonna 1990 ensimmäisen kerran omaeläkkeelle siirtyneitä ja 31.12.1990 yksityisen sektorin työsuhteessa tai yrittäjänä olleita. Molemmista henkilöjoukoista on valittu ne, jotka ovat työskennelleet vain yksityisen sektorin piirissä. Työssä olleiden aineisto on vertailukelpoinen täysitehoiselle eläkkeelle siirtyneiden kanssa.

Eläkkeelle siirtyneillä oli eläkettä kartuttanutta aikaa keskimäärin 21,1 vuotta, miehillä keskimäärin 22,1 vuotta ja naisilla 20,0 vuotta. Tähän työuraan sisältyi eläkettä kartuttanutta työttömyysaikaa keskimäärin 0,2 vuotta.

Eläkettä kartuttaneen työuran ja tulevan ajan perusteella muodostettiin laskennallinen eläkeprosentti. Eläkkeelle siirtyneiden keskimääräinen eläkeprosentti oli työuran perusteella 31,0, miehillä 32,4 ja naisilla 29,5. Eläkkeen alkaessa he olivat keskimäärin 57,1-vuotiaita. Tulevan ajan perusteella heille määräytyi eläkettä keskimäärin 10,4 prosenttiyksikköä. Kokonaiseläkeprosentti oli näin ollen 41,4 prosenttia.

Vuonna 1990 täysitehoiselle eläkkeelle siirtyi 25 614 vain yksityisellä sektorilla työskennellyttä. Täysitehoiselle eläkkeelle siirtyneiden keski-ikä oli 56,7 vuotta. He olivat kartuttaneet eläketurvaa keskimäärin 22,9 vuotta. Työuran perusteella heille oli karttunut eläkettä keskimäärin 34,0 prosenttia, miehille 35,0 prosenttia ja naisille 32,7 prosenttia. Lisäksi tulevaan aikaan perustuva eläkkeen osa oli keskimäärin 12,6 prosenttia (miehillä 13,8 prosenttia ja naisilla 11,3 prosenttia). Täysitehoiselle eläkkeelle siirtyneiden kokonaiseläkeprosentti oli keskimäärin 46,6. Miehillä se oli 48,7 prosenttia ja naisilla 44,0 prosenttia.

Täysitehoiselle eläkkeelle siirtyneistä joka kymmenennen laskennallinen eläkeprosentti oli tavoitetason (60 %) suuruinen. Tavoitetason saavuttaneet siirtyivät muutamaa poikkeusta lukuunottamatta työkyvyttömyyseläkkeelle.

Vuonna 1990 vapaakirjaeläkkeelle siirtyi 5 514 vain yksityisellä sektorilla työskennellyttä, joista palkansaajia oli 4 737. Vapaakirjaeläkkeelle siirryttiin keskimäärin 58,6-vuotiaina, miehet 56,4-vuotiaina ja naiset 60,3-vuotiaina. Vapaakirjaeläkkeelle siirtyneet olivat kartuttaneet eläketurvaa keskimäärin 12,7 vuotta. Keskimääräinen kokonaiseläkeprosentti oli 17,5. Vapaakirjaeläkkeelle siirtyneistä kukaan ei saavuttanut eläkeprosentin tavoitetasoa.

Eläkkeelle siirtyneiden yrittäjien keski-ikä oli 59,2 vuotta eli kolme vuotta korkeampi kuin palkansaajien.

Täysitehoiselle eläkkeelle siirtyneiden palkansaajien kokonaiseläkeprosentti oli tässä aineistossa 6,6 prosenttiyksikköä korkeampi kuin yrittäjien.

31.12.1990 työssä olleiden kokonaiseläkeprosentti on korkein nuorimmalla ikäryhmällä (59,7 %) ja laskee siitä tasaisesti 51-vuotiaisiin saakka (55,5 %), jonka jälkeen lasku on jyrkempää (63-vuotiailla kokonaiseläkeprosentti on keskimäärin 37,7 %).

Työssä olleiden naisten kokonaiseläkeprosentti on pienempi kaikissa ikäkohorteissa. Ero on hyvin pieni 30-vuotiailla, mutta se kasvaa aina vanhempiin ikäluokkiin mentäessä. Ero on suurimmillaan viiden prosenttiyksikön luokkaa.

31.12.1990 työssä olleiden palkansaajien ja yrittäjien eläkeprosentit ovat nuorimmilla ikäryhmillä lähes samat. Sen sijaan tilanne muuttuu tarkasteltaessa noin 50-vuotiaita. Siitä lähtien vanhemmissa ikäryhmissä ero kasvaa varsin selvästi siten, että palkansaajien eläkeprosentit ovat korkeimmillaan noin kuusi prosenttiyksikköä korkeampia. Tämä johtuu pääasiassa siitä, että yrittäjiä koskevat eläkelait ovat olleet voimassa vuodesta 1970, kun palkansaajien eläkelait (TaEL:a lukuunottamatta) ovat olleet voimassa vuodesta 1962.

Työsuhteessa tai yrittäjänä 31.12.1990 olleiden eläkettä kartuttamaton aika on lähes sama kuin vastaavan ikäisillä täysitehoiselle eläkkeelle siirtyneilläkin. Nuorimmista ikäluokista alkaen palkansaajien eläkettä kartuttamaton aika on hivenen lyhyempi kuin yrittäjien. Ero kasvaa selvästi suuremmaksi noin 50-vuotiailla ja sitä vanhemmilla. Suurempi ero johtuu eläkelakien eriaikaisesta voimaantulosta.

YLEISTÄ

Tarkoitus on antaa yleiskuva yksityisen sektorin työeläkejärjestelmän vakuutettujen työuran kestosta ja eläkeprosentista. Selvitys jakautuu kahteen osaan. Ensimmäisessä osassa tarkastellaan vuonna 1990 ensimmäisen kerran yksityisen sektorin työeläkejärjestelmässä eläkkeelle siirtyneitä henkilöitä. Toisessa osassa tarkastellaan vuoden 1990 lopussa yksityisen sektorin piirissä työsuhteessa tai yrittäjänä toimineita. Selvitys on tehty Eläketurvakeskuksen tilastorekisterien tietojen perusteella.

Ensimmäisen kerran yksityisen sektorin piiristä vuonna 1990 siirtyi eläkkeelle 48 370 henkilöä. 31 128 oli työskennellyt ainoastaan yksityisellä sektorilla, heistä 14 678 oli naisia. Täysitehoiselle eläkkeelle siirtyi 25 614 henkilöä (11 622 naista), joista 16 705 oli palkansaajia. Tarkasteluissa on käsitelty vain yksityisen sektorin piirissä työskennelleitä henkilöitä, jotka eivät ole Eläketurvakeskuksen tietojen mukaan työskennelleet julkisen sektorin palveluksessa.

31.12.1990 työsuhteessa tai yrittäjänä toimineita 30-, 33-,..., 60- tai 63-vuotiaita oli 395 355 henkilöä. Vain yksityisellä sektorilla työskennelleitä oli 302 023 (naisia 116 637). Heistä 234 174 oli palkansaajia.

Eläke karttuu pääsääntöisesti työsuhteittain palkan ja työsuhteen keston perusteella. Tässä selvityksessä on tutkittu eläkettä kartuttaneen työssäoloajan pituutta ja sen osuutta eläkettä kartuttavasta enimmäisajasta. Lisäksi on selvitetty täysitehoiseen eläkkeeseen laskettavan ns. tulevan ajan pituutta. Eläkettä kartuttaneen työuran pituuden ja tulevan ajan perusteella on muodostettu laskennallinen eläkeprosentti, joka kuvaa peruseläkkeen tasoa. Yksityisellä sektorilla eläkkeen tavoitetaso on 60 prosenttia, jonka henkilö saavuttaa, jos eläkettä kartuttavan työuran ja tulevan ajan yhteenlaskettu pituus on 40 vuotta.

Työsuhteessa tai yrittäjänä 31.12.1990 yksityisellä sektorilla olleiden työssäoloaikojen perusteella on laskettu vastaavat suureet kuin eläkkeelle siirtyneilläkin.

Työsuhteen tai yrittäjäjakson perusteella karttuu eläkettä yleisimmin 1,5 prosenttia vuodessa. Työuraan on laskettu myös eläkettä kartuttaneet TEL-työsuhteet ajalta ennen 1.7.1962. Ne ovat kartuttaneet eläkettä 0,5 prosenttia vuodessa. Eläkkeelle siirtyneiden osalta eläkeprosenttia ja eläkettä kartuttavaa aikaa laskettaessa on otettu huomioon työttömyysaika, jos se on vaikuttanut eläkkeen määrään. Sen sijaan työsuhteessa tai yrittäjänä 31.12.1990 olleiden työttömyysaikoja ole laskettu. Eläkeprosenttia laskettaessa on otettu huomioon myös ns. vähimmäismääräsäännös, joka tässä aineistossa koskee vain yrittäjäjaksoista laskettua eläkeprosenttia.

1 KÄYTETYT KÄSITTEET

1.1 Eläkelait

Yksityisen sektorin työeläkejärjestelmän eläkelait vuonna 1990 olivat TEL, LEL, YEL, MYEL ja TaEL. Eläkkeelle siirtyneillä työeläkelaki määräytyy sen mukaan minkä lain piiriin eläkkeelle siirtynyt henkilö on viimeksi kuulunut (ns. viimeisen laitoksen periaate).

Työsuhteessa tai yrittäjänä olleiden työeläkelaksi on määritelty se yksityisen sektorin työeläkelaki, jonka perusteella henkilö viimeisen laitoksen periaatteen mukaisesti saisi eläkkeen, mikäli eläketapahtuma sattuisi tilastointihetkellä. Yleensä se on se työeläkelaki, jonka piiriin kuuluvassa työssä henkilö työskenteli 31.12.1990.

Palkansaajiksi on luokiteltu henkilöt, joilla viimeisen laitoksen periaatteen mukainen eläkelaki on ollut TEL, LEL tai TaEL. Vastaavasti eläkelakien YEL ja MYEL piirissä työskennelleet on luokiteltu yrittäjiksi.

Työntekijäin eläkelaki (TEL)

Työntekijäin eläkelain (TEL) piiriin kuuluvat työsuhteessa olevat alle 65-vuotiaat työntekijät, joiden ennakonpidätyksen alainen kuukausiansio on vähintään 938,66 mk (vuonna 1990) ja joiden työsuhde on yhdenjaksoisesti kestänyt vähintään yhden kuukauden. Työntekijäin eläkelaki on ollut voimassa 1.7.1962 lähtien.

Lyhytaikaisessa työsuhteessa olevien työntekijäin eläkelaki (LEL)

Lyhytaikaisessa työsuhteessa olevien työntekijäin eläkelakia (LEL) sovelletaan maatalous-, metsä-, rakennus- ja satama-aloilla työskenteleviin palkansaajiin. Toimialasta riippumatta LEL ei kuitenkaan koske toimihenkilöitä eikä muun kuin rakennusliikkeen palveluksessa työskenteleviä putki- ja sähkötyöntekijöitä. Nämä ryhmät kuuluvat TEL:n piiriin. Eläkkeeseen oikeuttavalle vuosiansiolle on LEL:ssä asetettu vähimmäisraja, joka vuonna 1990 oli 2 962 markkaa. Jos vuosiansio jää vähimmäismäärää pienemmäksi, ei tältä vuodelta kartu LEL-eläkettä. LEL tuli voimaan 1.7.1962.

Eräiden työsuhteessa olevien taiteilijoiden ja toimittajien eläkelaki (TaEL)

Eräiden työsuhteessa olevien taiteilijoiden ja toimittajien eläkelain (TaEL) piiriin kuuluvat laissa luetellut ammattiryhmät. Suurimpia ammattiryhmiä

ovat muusikot, näyttelijät, toimittajat, tulkit, kääntäjät ja oppaat. Työsuhteelta edellytetään, että se on tarkoitettu jatkumaan vuotta lyhyemmän ajan. Eläkkeeseen oikeuttavalle vuosiansiolle on TaEL:ssa asetettu vähimmäisraja, joka vuonna 1990 oli 5 631,97 markkaa. Jos vuosiansio jää vähimmäismäärää alhaisemmaksi, ei tältä vuodelta kartu TaEL-eläkettä. Poikkeuksena on kuitenkin sellainen vuosi, jolloin työkyvyttömyys alkaa. Silloin riittää, että ansioita on ennen työkyvyttömäksi tuloa kertynyt kuukautta kohden laskettuna vähintään 469,33 markkaa. TaEL tuli voimaan 1.1.1986. Sitä ennen laissa tarkoitettu freelance-työskentely ei kartuttanut eläketurvaa.

Maatalousyrittäjien eläkelaki (MYEL)

Maatalousyrittäjien eläkelain (MYEL) piiriin kuuluvat Suomessa asuvat 18 - 64-vuotiaat maatalousyrittäjät sekä heidän viljelmällä työskentelevät perheenjäsenensä. Viljelmän tulee käsittää vähintään kaksi hehtaaria maatalousmaata; viljelmän kokoa määritettäessä otetaan maatalousmaana huomioon myös sijaintikunnasta riippuva määräosa metsämaasta. Lisäksi edellytetään, että yritystoiminta on jatkunut ainakin 4 kuukautta 18 vuoden iän täyttämisen jälkeen ja että yrittäjätyötulo on vähintään 3 758,88 mk vuodessa (vuonna 1990). MYEL:n piiriin kuuluvana maatalousyrittäjänä pidetään myös kalastajaa, joka olematta työsuhteessa harjoittaa ammattimaista kalastusta sekä poronomistajaa, joka omaan, perheenjäsenen tai paliskunnan lukuun tekee poronhoitotyötä. Maatalousyrittäjien eläkelaki tuli voimaan 1.1.1970.

Yrittäjien eläkelaki (YEL)

Muut kuin MYEL:n piiriin kuuluvat Suomessa asuvat 18 - 64-vuotiaat itsenäiset yrittäjät, joiden yritystoiminta on jatkunut vähintään 4 kuukautta 18 vuoden iän täyttämisen jälkeen ja yrittäjätyötulo on vähintään 22 527,84 mk vuodessa (vuonna 1990), kuuluvat yrittäjien eläkelain (YEL) piiriin. YEL tuli voimaan vuoden 1970 alussa.

1.2 Eläkelajit

Tässä selvityksessä käsitellään vain niitä eläkkeelle siirtyneitä, joiden eläke perustuu omaan työuraan. Näin ollen perhe-eläkkeet eivät ole mukana tämän raportin käsittelyssä. Eläkelajit on jaettu neljään ryhmään:

Työkyvyttömyyseläkkeet (TK)

- * Täysi työkyvyttömyyseläke
- * Osatyökyvyttömyyseläke
- * Yksilöllinen varhaiseläke

Työttömyyseläkkeet (TT)

Vanhuuseläkkeet (VE)

- * Varsinainen vanhuuseläke
- * Varhennettu vanhuuseläke

Muut eläkkeet (MUUT)

- * Rintamaveteraanien varhaiseläke
- * Luopumiseläke
- * Sukupolvenvaihdoseläke
- * Osa-aikaeläke

Työkyvyttömyyseläkkeet (TK)

Työkyvyttömyyseläke voidaan myöntää alle 65-vuotiaalle työntekijälle, jolla on työkykyä heikentävä sairaus ja jonka työkyvyttömyyden voidaan arvioida jatkuvan yhdenjaksoisesti vähintään vuoden ajan. Lääketieteellisten seikkojen lisäksi työkyvyn arvioinnissa otetaan huomioon myös työntekijän kyky hankkia ansiotuloja sellaisella saatavissa olevalla työllä, johon hänen kohtuudella oletetaan kykenevän, kun otetaan huomioon hänen koulutuksensa, aikaisempi toimintansa, ikänsä ja muut näihin verrattavat seikat.

Työkyvyn alenemisesta riippuen työkyvyttömyyseläke voidaan myöntää täytenä, osaeläkkeenä tai yksilöllisenä varhaiseläkkeenä. *Täysi työkyvyttömyyseläke* myönnetään, mikäli työkyvyn katsotaan vähentyneen ainakin 3/5 ja *osatyökyvyttömyyseläke*, jos työkyvyn katsotaan vähentyneen 2/5 - 3/5. *Yksilöllisen varhaiseläkkeen* voi saada pitkään työssä ollut 55 - 64-vuotias, jonka työkyky on siinä määrin alentunut, ettei hän voi enää jatkaa nykyistä työtään tai ammattiaan vastaavaa työtä samassa työpaikassa. Työkykyä arvioitaessa otetaan huomioon työntekijän terveydentila, ikääntymisen vaikutus työssä selviytymiseen, työnteon aiheuttama rasittuneisuus sekä työolot.

Työttömyyseläkkeet (TT)

Työttömyyseläkettä voi saada 60 - 64-vuotias pitkäaikaisesti työtön. Hänen on pitänyt saada työttömyyspäivärahaa 200 päivältä viimeksi kuluneen 60 viikon aikana tai enimmäismäärä ansioon suhteutettua työttömyyspäivärahaa. Lisäksi hänen pitää osoittaa työvoimaviranomaisen antamalla todistuksella, että hänelle ei voida osoittaa sopivaa työtä.

Vanhuuseläkkeet (VE)

Vanhuuseläkettä saa työntekijä, joka on täyttänyt eläkeiän. Yleinen eläkeikä on 65 vuotta, lisäturvajärjestelyissä se voi olla myös sen alle. TEL:n piirissä edellytetään lisäksi, että työsuhde on päättynyt. Vuoden 1986 alusta on 60 - 64-vuotiaalla ollut mahdollisuus ottaa eläke varhennettuna (varhennettu vanhuuseläke). Vastaavasti eläkkeelle lähtöä voidaan lykätä yli eläkeiän, jolloin eläkkeeseen lasketaan ns. lykkäyskorotus (lykätty vanhuuseläke). Lykätty vanhuuseläkkeet eivät ole mukana tässä selvityksessä.

Muut eläkkeet (MUUT)

Rintamaveteraanien varhaiseläke voidaan myöntää Suomessa asuvalle, ei eläkkeellä olevalle rintamasotilastunnuksen omaavalle miehelle tai rintamapalvelustunnuksen omaavalle naiselle, jotka täyttävät eläkkeen saamisen muut edellytykset.

Luopumis- ja sukupolvenvaihdoseläkkeet ovat vain maatalousyrittäjille myönnettäviä erityiseläkkeitä. Luopumiseläkkeen voi saada 55 vuotta täyttänyt viljelijä, joka luopuu tilastaan ja lopettaa pysyvästi maatalouden harjoittamisen. Vaimo, jonka mies on oikeutettu luopumiseläkkeeseen, sekä naisleski voi saada eläkkeen jo 45-vuotiaana. Sukupolvenvaihdoseläkettä voi saada maanviljelijä, joka luovuttaa jatkamiskelpoisen tilansa nuoremmalle, lopettaa itse pysyvästi maatalouden harjoittamisen, on kaupantekohetkellä 54 - 64-vuotias eikä saa kansaneläkettä tai täyttä MYEL-eläkettä. Eläkkeen voi saada sekä tilan omistaja että hänen aviopuolisonsa.

Osa-aikaeläkkeen voi saada 60 - 64-vuotias pitkään työssä ollut, ei muuta omaa eläkettä saava työntekijä, joka siirtyy kokoaikaisesta työstä osa-aikatyöhön. Osa-aikatyössä työajan tulee olla keskimäärin vähintään 16 ja enintään 28 tuntia viikossa ja ansioiden alenemisen on oltava 30 - 65 % aikaisemmasta tasosta. Osa-aikaeläke ei sisälly eläkelakiin TaEL.

1.3 Eläkeprosentti

Tilastorekistereissä on tietoja työsuhhteista ja yrittäjäjaksoista, joiden perusteella henkilö on ollut vakuutettuna ko. eläkelain voimassaoloaikana. Tämän lisäksi on tietoja TEL-työsuhhteista ennen 1.7.1962 sekä työttömyysjaksoista.

Eläkkeelle siirtyneet on jaettu sen mukaan, onko heidän eläkkeensä ollut yksityisen sektorin näkökulmasta katsottuna täysitehoinen vai ei eli onko yksityisen sektorin eläkettä määrättäessä otettu huomioon ns. tulevan ajan oikeus.

1.3.1 Eläkettä kartuttavan työssäoloajan laskeminen

TEL-työsuhteet

Eläkettä kartuttavaan työssäoloaikaan on laskettu 1.7.1962 jälkeinen työssäoloaika täysinä kuukausina. Lisäksi työssäoloaikaan on laskettu ennen lain voimaantuloa tehdyt TEL:n alaiset työt, jos työsuhde on ollut voimassa 8.7.1961 tai sen jälkeen. Työssäoloajat ovat mukana tarkastelussa, jos TEL:n karenssisäännökset ovat täyttyneet (ne ovat vuosien myötä muuttuneet, vrt. kohta 3.2).

LEL-työsuhteet

Eläkettä kartuttavaan työssäoloaikaan on laskettu 1.7.1962 jälkeen ne kuukaudet, joina henkilöllä on ollut LEL-tilityksiä edellyttäen, että koko ko. vuoden LEL-tilitysten määrä ylittää ns. LEL:n alemman rajatulon (2 962 mk/vuosi vuonna 1990). Työssäoloaikaan on laskettu aina koko kuukausi, mikäli rajatuloehdot täyttyvät, vaikka todellinen työskentelyaika olisikin ollut lyhyempi.

TaEL-työsuhteet

Eläkettä kartuttavaan työssäoloaikaan on laskettu ne kuukaudet, joina henkilöllä on ollut TaEL-tilityksiä edellyttäen, että koko ko. vuoden TaEL-tilitysten määrä ylittää ns. TaEL:n rajatulon (5 632 mk/vuosi vuonna 1990).

YEL- ja MYEL-yrittäjänäolojaksot

Eläkettä kartuttavaan työssäoloaikaan on laskettu se aika, jonka henkilö on ollut vakuutettuna vuodesta 1970 ko. lakien piirissä.

1.3.2 Eläkeprosenttien laskeminen

Työssäoloaika on työeläkelakien TEL, LEL, TaEL, YEL ja MYEL piirissä yhteenlaskettu työssäoloaika 1.7.1962 lähtien. Se on saatu laskemalla eri työeläkelakien mukaisten työsuhteiden (vrt. em. kohdat) kestot yhteen täysinä kuukausina, kun ajalliset päällekkäisyydet on poistettu. Vanhojen LEL-tilitysten osalta päällekkäisyyksien poistaminen ei ole mahdollista, joten niiden osalta kokonaistyössäoloaika on jonkin verran liian pitkä. Tämä kokonaisaika on muutettu vuosiksi ja kerrottu luvulla 1,5, joka on 1.7.1975 alkaen ollut takautuvasti eläkkeen karttumisprosentti vuodessa. Ennen 1.7.1962 työskennelty eläkettä kartuttanut aika TEL:n piirissä 23-ikävuoden täyttämisen jälkeen on muutettu vuosiksi ja kerrottu luvulla 0,5, joka on ko. työssäolojaksojen eläkkeen karttumisprosentti. Kun nämä eläkeprosentit lasketaan yhteen, saadaan työssäoloaikojen perusteella muodostuva eläkeprosentti, jos työttömyys ei ole vaikuttanut eläkkeeseen.

Työttömyysjaksojen perusteella maksettava työttömyysoikeus on otettu huomioon työttömyyslisäkertoimen avulla. Sillä on korotettu eläkeprosenttia, jolloin se nostaa työssäoloaikojen perusteella laskettua eläkeprosenttia. Mikäli henkilöllä on eläkkeessä otettu huomioon tuleva aika työttömyyden perusteella, se on laskettu mukaan kokonaiseläkeprosenttiin.

Tuleva aika on se aika, joka henkilöllä on jäljellä eläketapahtumasta 65 vuoden ikään. Näin ollen tulevan ajan eläkeprosentit on saatu eläkkeelle siirtyneillä laskemalla jäljellä oleva aika vuosina eläkkeellesiirtymishetkestä 65 vuoden iän täyttämiseen ja kertomalla se karttumisprosentilla 1,5. Vastaavasti työsuhteessa 31.12.1990 olleiden tulevan ajan eläkeprosentti on laskettu ko. ajankohdasta 65-vuoden iän täyttämiseen jäljellä oleva aika vuosina ja kerrottu se karttumisprosentilla 1,5.

YEL:n ja MYEL:n osalta on tässä raportissa otettu huomioon ns. vähimmäismääräsäännös. Se koskee ennen 1.5.1930 syntyneitä, joille se takaa 38 % eläkkeen edellyttäen, että henkilöllä on eläkkeeseen oikeutavaa aikaa YEL:n tai MYEL:n piirissä koko lain voimassaoloajan 65 vuoden iän täyttämiseen asti. Jos aika jää tätä lyhyemmäksi, eläkeprosentti on vastaavasti pienempi. YEL:ssä vähimmäismääräsääntö vaikutti eläkkeeseen 46 prosentilla vuonna 1990 eläkkeelle siirtyneistä. Vastaavasti 45 prosenttia MYEL-eläkkeistä laskettiin vähimmäismääräsäännön mukaan.

1.3.3 Eläkeprosentin suuruus

Työssäoloajan eläkeprosentilla tarkoitetaan yksityisen sektorin työhistorian perusteella kertynyttä eläkeprosenttia. Vastaavasti kokonaiseläkeprosentilla tarkoitetaan työssäoloajan eläkeprosentin ja tulevan ajan oikeuden perusteella kertyvän eläkeprosentin summaa. Tässä raportissa käytetyt eläkeprosentit ovat laskennallisia.

Todellisuudessa eläke karttuu jokaisesta työssäoloajaksosta erikseen työsuhteen eläkepalkan ja eläkettä kartuttavan työssäoloajan perusteella kertyneen eläkeprosentin mukaan. Täysitehoiselle eläkkeelle siirtyneillä henkilöillä tulevan ajan eläkeprosentti ja eläkepalkka liitetään siihen työsuhteeseen, jonka perusteella tulevan ajan oikeus syntyy. Pääsääntöisesti se on työntekijän eläkettä edeltävä työsuhde.

Yksityisen sektorin eläkeprosentin teoreettinen maksimi on 60 % työntekijän korkeimmasta eläkkeen perusteena olevasta palkasta. Tämän saavuttaminen edellyttää normaalisti 40 vuoden työskentelyä 23-ikävuoden täyttämisen jälkeen, mikäli henkilö ei jää aiemmin täysitehoiselle eläkkeelle. Erilaisilla lisäeläkejärjestelyillä voidaan sopia suuremmasta eläkeprosentista, esimerkiksi siten, että työssäoloaika kartuttaa eläkettä kaksi prosenttia vuodessa. Tällaisia järjestelyjä ei ole otettu huomioon tässä raportissa vaan on oletettu, että vuoden työskentely kartuttaa eläkettä vain perusturvan mukaisella 1,5 prosentilla.

Alle 23-vuotiailla eläkkeelle siirtyneillä henkilöillä työskentelyn perusteella ei ole karttunut eläketurvaa. He saavat eläkkeen puhtaasti tulevan ajan oikeuden perusteella.

1.4 Muita käsitteitä

Muita keskeisiä selvityksessä käytettyjä käsitteitä on selitetty tässä kappaleessa luettelonomaisesti. Luettelo ei ole tyhjentävä.

Eläkkeelle siirtyneellä henkilöllä tarkoitetaan henkilöä, joka on siirtynyt vuonna 1990 ensimmäisen kerran omaeläkkeelle yksityisen sektorin eläkejärjestelmässä. Ensimmäisellä kerralla tarkoitetaan sitä, että henkilö ei ole aiemmin saanut omaeläkettä yksityisen sektorin piiristä.

Omaeläkkeellä tarkoitetaan omaan työuraan perustuvaa eläkettä. Perhe-eläkkeet puuttuvat kokonaan tämän rajauksen takia.

Työuralla tarkoitetaan eläketurvaa kartuttanutta työskentelyaikaa yksityisen sektorin piirissä 23 ikävuoden täyttämisen jälkeen. Siihen on laskettu mukaan myös työttömyysjaksot, mikäli ne on otettu huomioon eläkkeelle siirtyneen eläkettä määrättäessä. *Työskentelyaika* ei sisällä työttömyysjaksoja.

Työaikainen eli työuran ansiotasoa on laskennallinen suure, jolla kuvataan eläkkeelle siirtyneen työuran keskimääräistä ansiotasoa. Se on laskettu yhteensovittamattomasta työeläkkeestä kokonaiseläkeprosentin avulla.

Täysitehoiseen eläkkeeseen on laskettu myös eläketapahtumahetkestä vanhuuseläkeikään jäljellä oleva aika eli *tuleva aika*. Vapaakirjaeläkkeessä tulevan ajan oikeuden edellytykset eivät täyty.

Eläkettä kartuttamaton aika on se aika, jona henkilö 23 vuoden iän täyttämisen jälkeen ei ole kartuttanut eläketurvaa. Eläkettä kartuttamatonta aikaa ennen 1.7.1962 ei kuitenkaan oteta huomioon. Aika lasketaan eläkkeelle siirtyneillä eläketapahtumaan ja työsuhteessa tai yrittäjänä olleilla 31.12.1990 saakka.

Keski-ikä on laskettu aritmeettisena keskiarvona eläkkeelle siirtyneiden henkilöiden iästä eläketapahtumahetkellä.

1.5 Joitakin työeläkelakeihin tulleita muutoksia

Eri eläkelakeihin on vuosien saatossa tehty muutoksia, joilla on muutettu mm. eläkkeeseen oikeuttavan työsuhteen karenssisäännöksiä, joista tämän raportin kannalta mainitaan olennaisimpia.

Vuonna 1962 TEL-eläkkeeseen oikeutti vähintään 6 kuukautta kestänyt työsuhde eikä tuolloin ollut lainkaan ansiorajaa, mutta työsuhteesta oli saatava pääasialliseen toimeentuloon riittävä ansio (TEL-ansioraja tuli käyttöön 1.1.1966). 1.1.1965 tätä TEL:n karenssi-aikaa muutettiin siten, että 4 kuukautta kestänyt työsuhde oikeutti eläkkeeseen. Seuraavan kerran karenssi-aikaa muutettiin 1.7.1971, jolloin TEL-työsuhteen kestovaatimus lyhennettiin yhteen kuukauteen.

1.1.1973 alkaen TEL-, LEL-, YEL- tai MYEL-eläke ei kartu työnteosta aikana, jolloin henkilö saa omaa eläkettä, jossa on otettu huomioon tuleva aika. Aikaisemmin TEL-eläke karttui tällaiseltakin ajalta. Sen sijaan LEL-eläke ei karttunut ajalta, jolloin henkilö sai LEL-eläkettä (joko täysitehoista tai vapaakirjaeläkettä). MYEL- tai YEL-yrittäjälle, jonka yrittäjävakuutus on alkanut ennen 1.1.1973 yrittäjäläke karttuu myös aikaisemmin alkaneen täysitehoisen työkyvyttömyyseläkkeen aikana.

Luottamustoimista on karttunut TEL-eläkettä 1.1.1974 alkaen. Tämä ei koske valtion, kuntien eikä kuntainliittojen luottamustoimia.

1.7.1975 tuli voimaan työeläkkeiden takautuva tasokorotus. Mikäli eläketapahtuma on sattunut 1.7.1975 tai sen jälkeen eläkkeen karttumisprosentti on työeläkelakien voimaantulosta lähtien 1,5 % vuodessa aikaisemman 1 prosentin sijasta. Tämän muutoksen jälkeen täysi tavoite-eläke on näin ollen 60 % palkasta.

1.1.1979 alkaen TEL-eläkepalkka lasketaan kustakin työsuhteesta neljän viimeisen työsuhdevuoden kahden ansiotasoltaan keskimmäisen vuoden ansioiden keskimäärästä. Aikaisemmin eläkepalkka laskettiin ansiotasoltaan kahden parhaan vuoden ansioista.

1.1.1980 alkaen vanhuuseläkettä laskettaessa otetaan huomioon työsuhteet ja yrittäjätoiminta sen vuoden loppuun saakka, jona työntekijä täyttää 63 vuotta. 63 ikävuoden täyttämisen päätyttyä 65 vuoden iän täyttämiseen saakka lasketaan tietyin edellytyksin tuleva aika kuten työkyvyttömyyseläkkeissä. Samalla lakia muutettiin siten, että henkilö ei voi enää päästä eläketurvan piiriin sen vuoden jälkeen, jona hän täyttää 63 vuotta, ellei häneen ole jo aikaisemmin sovellettu työeläkelakia TEL, LEL, MYEL tai YEL.

1.6 Työttömyysjaksot

1.1.1967 jälkeinen työttömyysaika vaikuttaa eläkkeen suuruuteen. Työttömyyslisää maksetaan vähintään kaksi vuotta ennen eläketapahtumaa olleiden työttömyysjaksojen perusteella. Ne on laskettu eläkettä kartuttavaan aikaan ja työttömyyslisäkertoimen avulla eläkeprosenttiin, mikäli työttömyysaika on

otettu huomioon eläkkeen määrässä. Työttömyys on vaikuttanut eläkkeeseen 15 prosentilla eläkkeelle siirtyneistä.

Työttömyysaika juuri ennen eläketapahtumaa pidentää ns. tulevan ajan oikeutta. Henkilöitä, joilla työttömyyden perusteella on laskettu eläkkeeseen tuleva aika, on selvityksessä mukana 1,6 prosenttia kaikista eläkkeelle siirtyneistä. Tämän lisäksi työttömyyslisään oikeuttavaa työttömyysaikaa on ollut keskimäärin 13,4 prosentilla eläkkeelle siirtyneistä.

Työsuhteessa tai yrittäjänä 31.12.1990 olleilla henkilöillä työttömyysjaksoja ei ole otettu huomioon.

2 ELÄKKEELLE VUONNA 1990 SIIRTYNEET

Selvityksen tässä osassa käsitellään vuonna 1990 ensimmäisen kerran omaeläkkeelle siirtyneitä, jotka olivat alle 66-vuotiaita 31.12.1990 ja olivat työskennelleet eläkettä kartuttavassa työsuhteessa yksinomaan yksityisellä sektorilla. Perhe-eläkkeet eivät ole mukana tämän raportin käsittelyssä.

Vuonna 1990 yksityiseltä sektorilta ensimmäisen kerran omaeläkkeelle siirtyi 48 370 henkilöä, joista 31 128 oli työskennellyt ainoastaan yksityisellä sektorilla. Vain yksityisellä sektorilla työskennelleistä 14 678 oli naisia. Täysitehoiselle eläkkeelle siirtyi 25 614 henkilöä (vrt. taulu 1).

Taulu 1. Yksityisen sektorin piiristä vuonna 1990 eläkkeelle siirtyneet alle 66-vuotiaat

	Kaikki	Vain yksityisellä sektorilla työskennelleet		
		Kaikki	Täysitehoiset eläkkeet	Vapaakirja-eläkkeet
Kaikki				
Miehet	23 591	16 450	13 992	2 458
Naiset	23 038	14 678	11 622	3 056
Kaikki	46 629	31 128	25 614	5 514
Palkansaajat 1)				
Miehet	17 184	11 366	9 174	2 192
Naiset	17 121	10 076	7 531	2 545
Kaikki	34 305	21 442	16 705	4 737

1) Viimeisenä TEL:n, LEL:n tai TaEL:n piirissä työskennelleet.

2.1 Eläkettä kartuttava aika

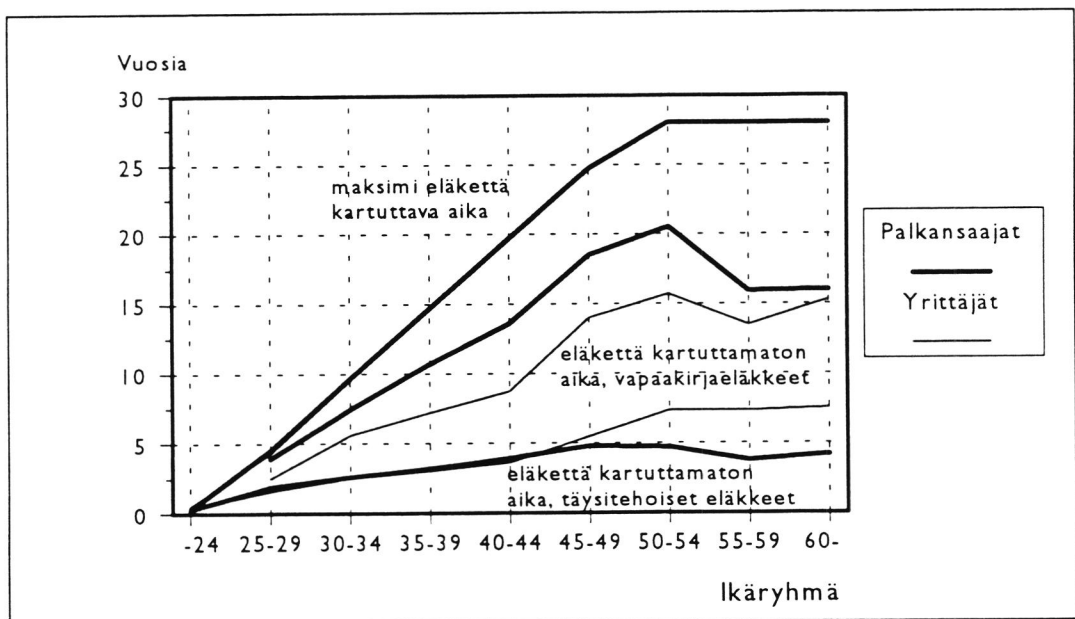
Yksityisen sektorin työeläkejärjestelmä tuli voimaan 1.7.1962. Seuraavassa tarkastellaan eläkkeelle siirtyneiden eläkettä kartuttanutta aikaa työeläkejärjestelmän voimaantulosta eläkkeellesiirtymishetkeen sekä heillä tänä aikana ollut eläkettä kartuttamatonta aikaa. Aika ennen 23 vuoden iän täyttämistä jää tarkastelun ulkopuolelle. Eläkettä kartuttavaan aikaan on laskettu myös työttömyysaika, mikäli se on otettu huomioon eläkkeen määrässä.

Kuvassa 1 on esitetty keskimääräinen eläkettä kartuttamaton aika ja maksimiai-ka, jonka eläkkeelle siirtyneet olisivat voineet kartuttaa eläkettä työeläkejärjestelmän voimassaoloaikana eli ajankohdasta 1.7.1962 eläketapahtumaan. Keskimääräinen eläkettä kartuttamaton aika oli 7,0 vuotta. Eläkettä kartuttavan ajan maksimi oli vastaavasti keskimäärin 26,6 vuotta. Täysitehoiselle eläkkeelle ja vapaakirjaeläkkeelle siirtyneet poikkeavat toisistaan melkoisesti. Kuvassa 1 on esitetty eläkettä kartuttamattoman ajan pituus eri ikäryhmissä palkansaajilla ja yrittäjillä.

Täysitehoiselle eläkkeelle siirtyneille eläkettä kartuttamatonta aikaa kertyi keskimäärin 5,1 vuotta, miehille 4,1 vuotta ja naisille 6,4 vuotta. Palkansaajien eläkettä kartuttamaton aika oli 4,0 vuotta (miehillä alle kolme vuotta ja naisilla yli viisi vuotta). Yrittäjillä se oli keskimäärin 7,2 vuotta.

Yrittäjien keskimäärin pitempi eläkettä kartuttamaton aika täysitehoisissa eläkkeissä selittyy yrittäjiä koskevien eläkelakien lyhyemmällä voimassaoloajalla. Yrittäjien eläkelait tulivat voimaan 1.1.1970.

Kuva 1. Eläkkeelle siirtyneiden eläkettä kartuttamaton aika ja maksimiai-ka 1.7.1962 jälkeen ennen eläketapahtumaa

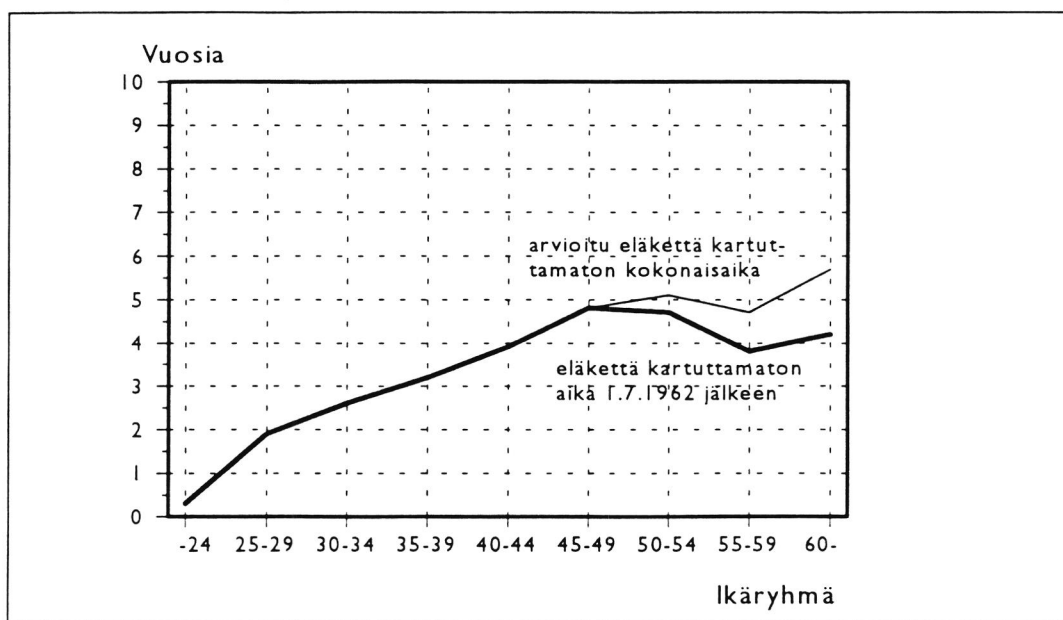


Vastaavasti vapaakirjaeläkkeissä yrittäjien lyhyempi eläkettä kartuttamaton aika selittyyne eläkelakien erilaisella luonteella. Yrittäjävakuutus on yleensä yhtäjaksoisesti voimassa useita vuosia ja se katkaistaan useimmiten vain, jos yrittäjätoiminnasta luovutaan kokonaan.

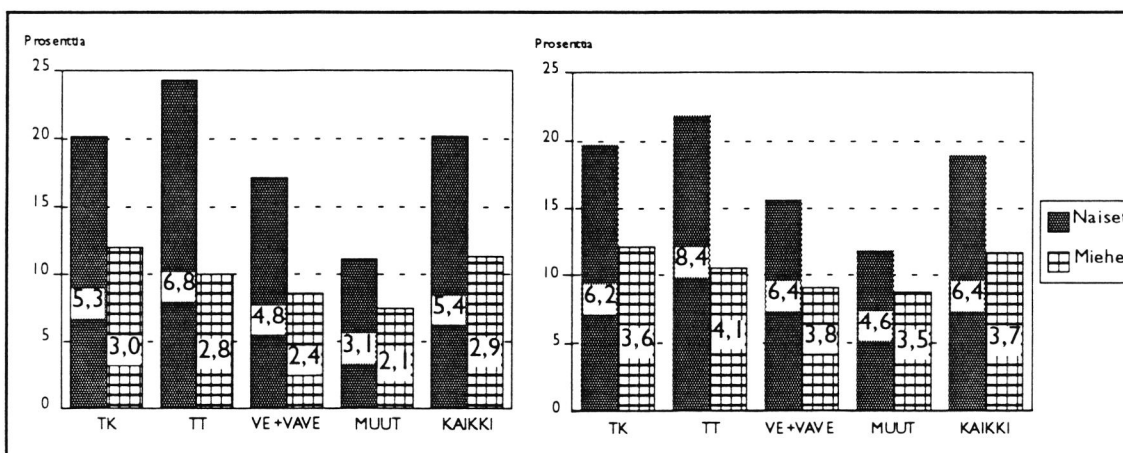
Kuvassa 2 on esitetty täysitehoiselle eläkkeelle siirtyneiden palkansaajien eläkettä kartuttamaton aika 1.7.1962 jälkeen eläketapahtumaan mennessä (sama kuin kuvan 1 alin yhtenäinen viiva, huomaa ero aika-asteikossa). Lisäksi kuvassa 2 on arvioitu näiden henkilöiden eläkettä kartuttamaton kokonaisaika, mikäli

eläkejärjestelmä olisi ollut voimassa jo heidän siirtyessään työelämään. Arvion pohjana on käytetty vuonna 1990 eläkettä yksityisellä sektorilla ansainneita henkilöitä.

Kuva 2. Täysitehoiselle eläkkeelle siirtyneiden palkansaajien eläkettä kartuttamaton aika ennen eläketapahtumaa



Kuva 3. Täysitehoiselle eläkkeelle siirtyneiden palkansaajien eläkettä kartuttamattoman ajan osuus maksimaalisesta eläkettä kartuttavasta ajasta prosentteina



Vasemman puoleisessa kuvassa aika on laskettu 1.7.1962 alkaen ja oikean puoleisessa kuvassa on arvioitu kokonaisaika. Pylväissä on esitetty keskimääräinen eläkettä kartuttamaton aika vuosina kunkin eläkelajin kohdalla.

Kuvassa 3 on laskettu eläkettä kartuttamattoman ajan osuus maksimaalisesta kartuttavasta ajasta. Oikean puoleisessa kuvassa on arvioitu teoreettinen

kokonaisuika olettaen, että eläkejärjestelmä olisi ollut tarkastelluilla henkilöillä voimassa koko työhistorian ajan. Sen perusteella miehillä eläkettä kartuttamatonta aikaa on keskimäärin runsas 10 prosenttia ja naisilla alle 20 prosenttia työhistorian aikana.

2.2 Työttömyys

Työttömyys vaikutti eläkkeeseen 4 679 henkilöllä (1 667 naisella). Se vastaa 15,0 prosenttia eläkkeelle siirtyneistä. Työttömyyden suhteen yrittäjänä vakuutetut erosivat palkansaajista, koska yrittäjistä 4,6 prosentilla työttömyys vaikutti eläkkeeseen, kun vastaava osuus palkansaajista oli 19,7 prosenttia. Ero johtuu lähinnä siitä, että yrittäjäeläkelaeissa ei ole työttömyysoikeutta.

Työttömyysaika voi vaikuttaa eläkkeen suuruuteen kahdella eri tavalla. Työttömyysoikeutta maksetaan TEL-, LEL- ja TaEL-eläkkeissä ansiosidonnaisten työttömyysjaksojen perusteella. Sen sijaan työttömyysaika mukaanlukien myös peruspäivärahan saaminen juuri ennen eläketapahtumaa pidentää kaikissa eläkelaeissa täysitehoiseen eläkkeeseen oikeuttavaa aikaa eli aikaa, jona ns. tuleva aika lasketaan eläkkeeseen.

Työttömyysoikeutta oikeuttavaa työttömyysaikaa oli keskimäärin 13,4 prosentilla eläkkeelle siirtyneistä. Työttömyysoikeutta oikeuttavaa aikaa heillä oli ollut keskimäärin 17 työttömyyskuukautta. Palkansaajista työttömyysoikeutta sai 17,5 prosenttia ja yrittäjistä 4,3 prosenttia. Työttömyysoikeutta sai täysitehoiselle eläkkeelle siirtyneistä palkansaajista 19,2 prosenttia ja vapaakirjaeläkkeelle siirtyneistä palkansaajista 11,6 prosenttia.

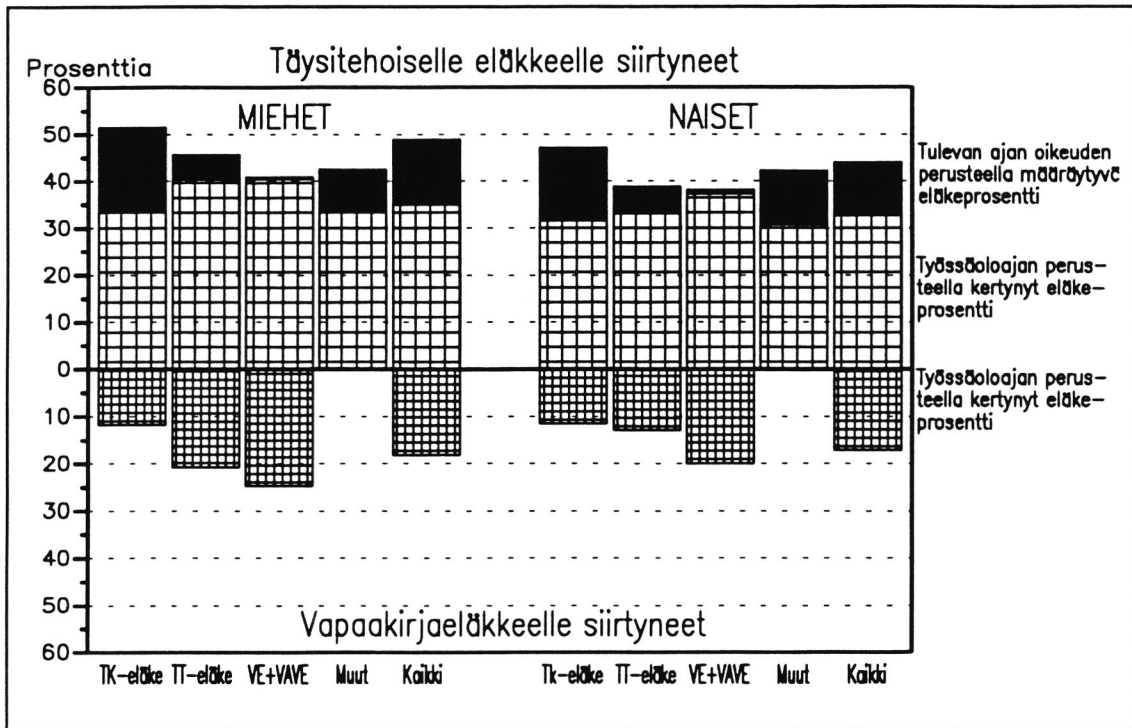
Henkilöitä, joilla työttömyyden perusteella oli laskettu eläkkeeseen tuleva aika, on selvityksessä mukana 506, joka on 1,6 prosenttia eläkkeelle siirtyneistä. Lähes kaikki olivat palkansaajia. Täysitehoiselle eläkkeelle siirtyneistä palkansaajista 2,8 prosenttia sai täysitehoisen eläkkeen työttömyysjakson perusteella.

2.3 Eläkeprosentit

Eläkkeelle siirtyneet olivat työskennelleet keskimäärin 20,9 vuotta eläkelakien piirissä, miehet keskimäärin 21,8 vuotta ja naiset 19,8 vuotta. Lisäksi heille oli kertynyt eläkettä kartuttavaa työttömyysaikaa keskimäärin 0,2 vuotta.

Näiden eläkettä kartuttaneiden aikojen perusteella eläkkeelle siirtyneiden keskimääräinen eläkeprosentti oli 31,0, miehillä keskimäärin 32,4 prosenttia ja naisilla 29,5 prosenttia (vrt. liite 1). Eläkkeen alkaessa he olivat keskimäärin 57,1-vuotiaita. Tulevan ajan perusteella heille määräytyi eläkettä keskimäärin 10,4 prosenttia. Kokonaiseläkeprosentti oli näin ollen 41,4 prosenttia. Eläkeprosentit on esitetty erikseen täysitehoiselle ja vapaakirjaeläkkeelle siirtyneistä kuvassa 4 ja yksityiskohtaisemmin liitteessä 1.

Kuva 4. Eläkkeelle siirtyneiden eläkeprosentit työssäoloajan ja tulevan ajan perusteella

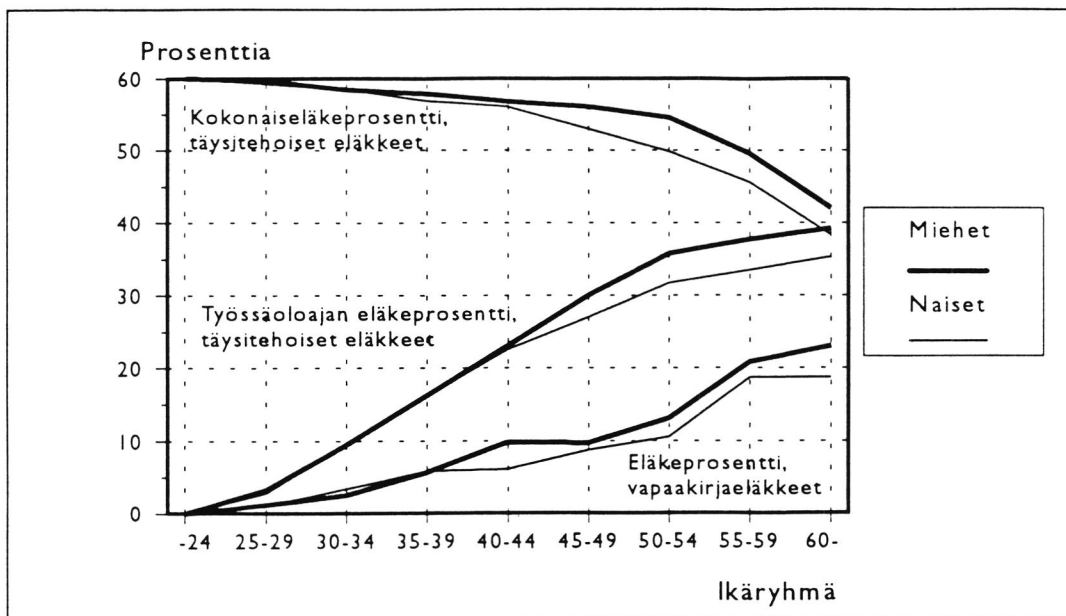


2.3.1 Täysitehoiset eläkkeet

Vuonna 1990 täysitehoiselle eläkkeelle siirtyi 25 614 vain yksityisellä sektorilla työskennellyttä henkilöä. Heistä oli palkansaajia 16 705. Täysitehoiselle eläkkeelle siirtyneiden keskimääräinen eläkkeellesiirtymisikä oli 56,7 vuotta. He olivat työskennelleet keskimäärin 22,6 vuotta eläketurvaa kartuttaneissa työsuhteissa tai yrittäjinä. Työskentelyn ja työttömyyden perusteella heille oli kartunut eläkettä 34,0 prosenttia, miehille 35,0 prosenttia ja naisille 32,7 prosenttia. Lisäksi tulevaan aikaan perustuva eläkkeen osa oli keskimäärin 12,6 prosenttia (miehillä 13,8 prosenttia ja naisilla 11,3 prosenttia). Toisin sanoen täysitehoiselle eläkkeelle siirtyneiden kokonaiseläkeprosentti oli keskimäärin 46,6. Miehillä se oli 48,7 prosenttia ja naisilla 44,0 prosenttia (vrt. liite 1).

Kuvassa 5 on esitetty täysitehoiselle ja vapaakirjaeläkkeelle siirtyneiden kokonaiseläkeprosentti eläkkeellesiirtymisiän mukaan. Kuvasta ilmenee erikseen työssäoloaikaan perustuva osuus kokonaiseläkeprosentista jäljelle jäävän osan kuvatessa tulevan ajan osuutta.

Kuva 5. Eläkkeelle siirtyneiden eläkeprosentit ikäryhmittäin



Vuonna 1990 täysitehoiselle eläkkeelle siirtyneillä yrittäjillä oli keskimäärin kolmen vuotta enemmän eläkettä kartuttamatonta aikaa palkansaajiin nähden 1.7.1962 jälkeen. Se selittyy pääasiassa yrittäjiä koskevien eläkelakien myöhäisemmästä voimaantulosta. Vastaavasti näyttää siltä, että yrittäjät siirtyivät eläkkeelle muutamaa vuotta myöhemmin kuin palkansaajat, joten molemmilla ryhmillä työssäoloajan perusteella kartunut eläkeprosentti oli samalla tasolla.

Täysitehoiselle eläkkeelle siirtyneistä 10,2 prosentilla laskennallinen eläkeprosentti oli tavoitetason (60 %) suuruisen. Tavoitetason saavuttaneet siirtyivät muutamaa poikkeusta lukuunottamatta työkyvyttömyyseläkkeelle. Tavoitetason saavutti miehistä 13,8 prosenttia ja naisista 5,9 prosenttia.

2.3.2 Vapaakirjaeläkkeet

Vuonna 1990 vapaakirjaeläkkeelle siirtyi 5 514 henkilöä, jotka olivat työskennelleet vain yksityisellä sektorilla. Heistä palkansaajia oli 4 737. Vapaakirjaeläkkeelle siirryttiin keskimäärin 58,6-vuotiaina, miehet 56,4-vuotiaina ja naiset 60,3-vuotiaina. Vapaakirjaeläkkeelle siirtyneet olivat työskennelleet keskimäärin 12,5 vuotta, miehet 13,0 vuotta ja naiset 12,2 vuotta. Keskimääräinen kokonaiseläkeprosentti oli 17,5, miehillä 18,1 prosenttia ja naisilla 17,1 prosenttia (vrt. liite 1). Kuvassa 5 on esitetty vapaakirjaeläkkeelle siirtyneiden eläkeprosentti iän ja sukupuolen mukaan. Vapaakirjaeläkkeelle siirtyneistä kukaan ei saavuttanut eläkeprosentin tavoitetasoa.

2.4 Eläkkeelle siirtyneet palkansaajat

Palkansaajien keskimääräinen työskentelyaika oli 21,2 vuotta, miehillä 22,2 vuotta ja naisilla 20,2 vuotta. Työuran perusteella keskimääräinen eläkeprosentti oli 30,5, miehillä 31,8 prosenttia ja naisilla 29,0 prosenttia. Eläkkeelle siirtyneiden keski-ikä oli 56,1 vuotta ja kokonaiseläkeprosentti 41,8. Palkansaajista TEL:n piiristä eläkkeelle siirtyneillä oli korkeimmat eläkeprosentit. Palkansaajien eläkeprosentti iän mukaan on lähes sama kuin kuvassa 5 oleva jakauma. Liitteessä 2 on esitetty eläkeprosentit ikäryhmittäin.

2.3.1 Täysitehoiset eläkkeet

Täysitehoiselle eläkkeelle siirtyneiden palkansaajien keskimääräinen työskentelyaika oli 23,7 vuotta. Miehillä eläkettä kartuttavaa työskentelyä oli keskimäärin 1,5 vuotta enemmän kuin naisilla. Täysitehoiselle eläkkeelle siirtyneiden palkansaajien keski-ikä oli 55,5 vuotta. Heillä kokonaiseläkeprosentti oli keskimäärin 48,9 (miehillä 51,5 prosenttia ja naisilla 45,8 prosenttia). Eläkeprosentit on esitetty taulussa 2 ja liitteessä 1.

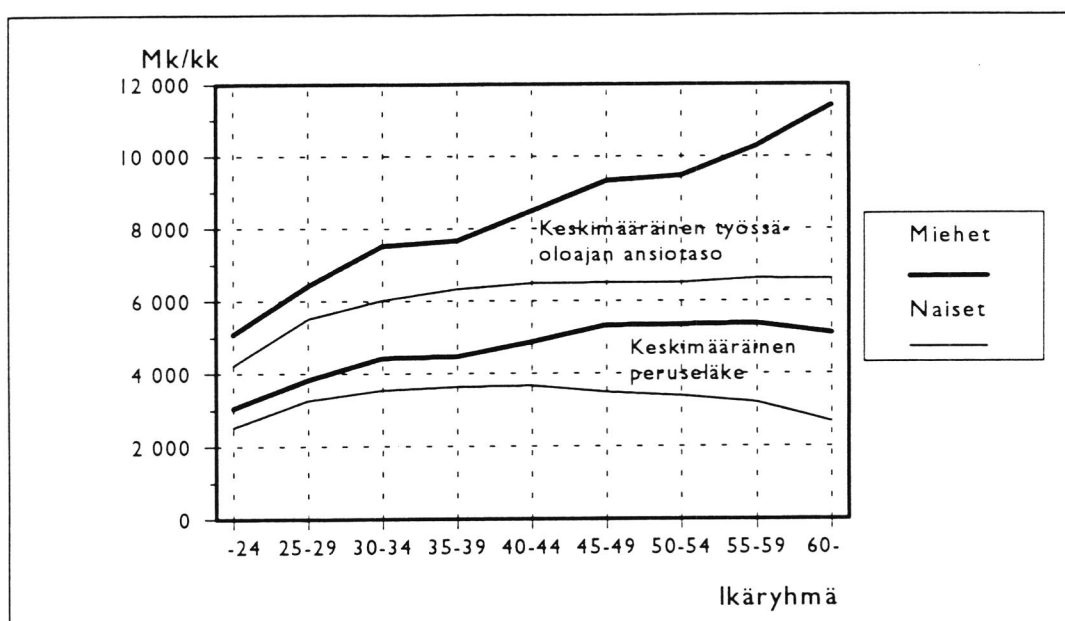
13,8 prosenttia saavutti eläkeprosentissa maksimitason eli tavoitetason, joka on 60 prosenttia. Työkyvyttömyyseläkkeelle siirtyneiden keskimääräinen kokonaiseläkeprosentti oli 51,0. Muissa eläkelajeissa se jäi selvästi alemmalle tasolle, koska niissä kokonaisaika on lähinnä työeläkelakien voimaantumisen takia lyhyempi. Työkyvyttömyyseläkkeissä keskimääräinen eläkkeellesiirtymisikä oli alhaisin.

Taulu 2. Täysitehoiselle eläkkeelle siirtyneiden palkansaajien eläkeprosentit

	Eläkeprosentti			Keski-ikä eläkkeen alkaessa
	Työuran perusteella	Tulevan ajan perusteella	Yhteensä	
Miehet	35,3	16,2	51,5	54,4
Naiset	33,2	12,6	45,8	56,8
Kaikki	34,3	14,6	48,9	55,5

Eläkkeen määrään vaikuttaa eläkeprosentin lisäksi eläkkeen perusteena oleva ansio. Työuran ansiotasosta on tehty tämän vuoksi arvio, joka on saatu jakamalla yhteensovittamaton eläke kokonaiseläkeprosentilla. Näin laskettu arvio kuvaa eläkkeelle siirtyvän henkilön koko eläkettä kartuttavan työuran keskimääräistä eläkepalkkaa. Eläkepalkan voidaan arvioida vastaavan keskimääräistä ansiotasoa.

Kuva 6. Täysitehoiselle eläkkeelle siirtyneiden palkansaajien keskimääräinen eläke ja laskennallinen työuran ansiotaso (1990 ind.)



Kuvasta 6 nähdään, miten ikäsidonlainen tämä ansiotaso miehillä oli. Toisin sanoen nuorempina eläkkeelle siirtyneillä oli matalampi ansiotaso kuin vanhempana siirtyneillä. Näin ollen henkilöllä, jonka eläkkeestä suuri osuus oli määräytynyt tulevan ajan perusteella, oli pienempi eläkkeen perusteena oleva ansio kuin henkilöllä, jonka eläkkeessä oleva tulevan ajan osuus oli pienempi.

Todennäköisesti yli 55-vuotiaiden ikäryhmissä (erityisesti miehet) työskentelyä jatkavat pisimpään sellaisissa ammateissa toimivat, joilla työkyvyttömyysriski on pieni. Kuvan 6 perusteella näyttää siltä, että tällaisissa ammateissa ansiotaso on keskimääräistä korkeampi.

2.4.2 Vapaakirjaeläkkeet

Palkansaajista siirtyi vapaakirjaeläkkeelle 28 prosenttia. He olivat työskennelleet keskimäärin 12,4 vuotta. Heillä eläkeprosentti oli keskimäärin 16,9, miehillä 17,3 prosenttia ja naisilla 16,5 prosenttia (vrt. taulu 3 ja tarkemmin liite 1).

Taulu 3. Vapaakirjaeläkkeelle siirtyneiden palkansaajien eläkeprosentit

	Eläkeprosentti			Keski-ikä eläkkeen alkaessa
	Työuran perusteella	Tulevan ajan perusteella	Yhteensä	
Miehet	17,3	0,0	17,3	56,0
Naiset	16,5	0,0	16,5	60,0
Kaikki	16,9	0,0	16,9	58,2

2.5 Eläkkeelle siirtyneet yrittäjät

Vuonna 1990 eläkkeelle siirtyneitä yrittäjiä, jotka olivat työskennelleet vain yksityisellä sektorilla, oli 9 686, joista täysitehoiselle eläkkeelle siirtyi 8 909 henkilöä eli 92 prosenttia. YEL- ja MYEL-yrittäjät ovat eläkeprosenttien suhteen hyvin samankaltaisia. Yrittäjät siirtyivät eläkkeelle keskimäärin 59,2-vuotiaina.

Tässä yhteydessä on hyvä muistaa, että tämän raportin eläkeprosentti sisältää vähimmäismääräsäännön, joten yrittäjien eläkeprosentit olivat karttuneet jonkin verran lyhyemmässä ajassa kuin muiden lakien vastaavat prosentit. Yrittäjien keskimääräinen eläketurvaa kartuttanut työskentelyaika oli 20,0 vuotta, miehillä 21,1 vuotta ja naisilla 18,8 vuotta. Työskentelyn perusteella heillä keskimääräinen eläkeprosentti oli 32,3 ja sen lisäksi heille määräytyi eläkettä tulevan ajan perusteella 8,3 prosenttia eli yrittäjien kokonaiseläkeprosentti oli keskimäärin 40,6. Miehillä se oli 42,6 prosenttia ja naisilla 38,4 prosenttia.

2.5.1 Täysitehoiset eläkkeet

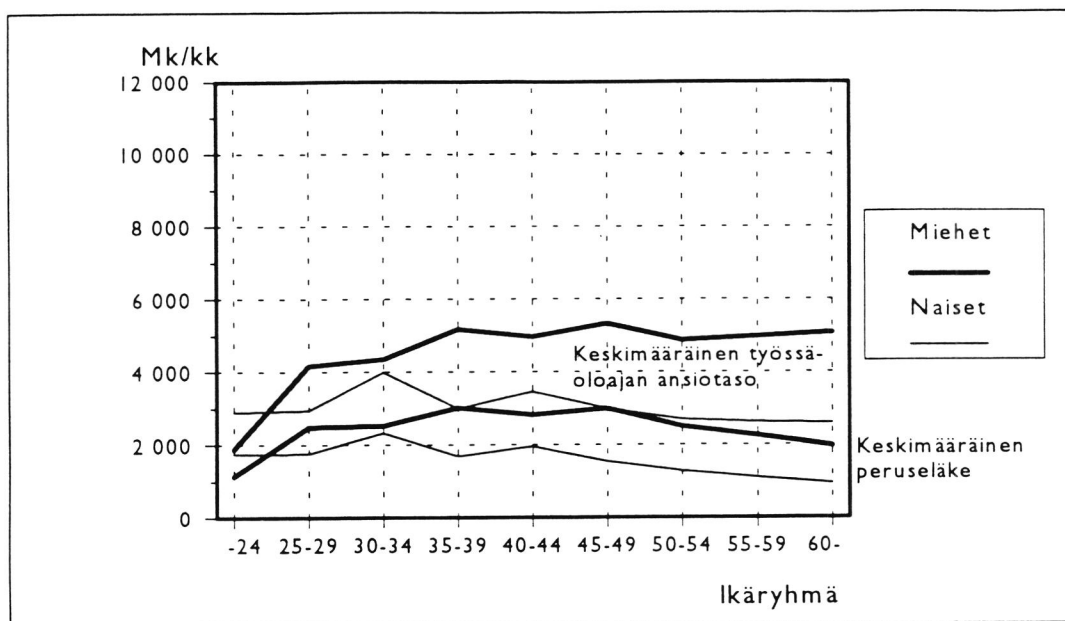
Täysitehoiselle eläkkeelle siirtyneiden kokonaiseläkeprosentti oli 42,3 prosenttia, josta tulevan ajan osuus oli keskimäärin 9,0 prosenttiyksikköä. Vastaavasti keskimääräinen työskentelyaika oli 20,6 vuotta ja eläkkeellesiirtymisikä 59,0 vuotta. Taulussa 4 on esitetty yrittäjien keskimääräiset eläkeprosentit.

Taulu 4. Täysitehoiselle eläkkeelle siirtyneiden yrittäjien eläkeprosentit

	Eläkeprosentti			Keski-ikä eläkkeen alkaessa
	Työuran perusteella	Tulevan ajan perusteella	Yhteensä	
Miehet	34,4	9,2	43,6	58,9
Naiset	31,9	8,9	40,7	59,1
Kaikki	33,2	9,0	42,3	59,0

Yrittäjien työssäoloajan ansiotaso poikkeaa käsitteellisesti palkansaajien ansiotasosta, vaikka molemmat on laskettu samalla periaatteella. Yrittäjillä on mahdollisuus itse vaikuttaa vahvistettavan yrittäjätulon suuruuteen, jonka perusteella eläkevakuutusmaksu ja eläkkeen suuruus määräytyvät. Tätä mahdollisuutta palkansaajilla ei ole. Kuvasta 7 ilmenee yrittäjien eläkkeen taso, josta laskettu työuran aikainen ansiotaso jää selvästi alhaisemmaksi kuin palkansaajilla (vrt. kuva 6). YEL- ja MYEL-yrittäjien työtulot eroavat selvästi.

Kuva 7. Täysitehoiselle eläkkeelle siirtyneiden yrittäjien työuran ansiotaso ja eläketaso (1990 ind.)



2.5.2 Vapaakirjaeläkkeet

Vapaakirjaeläkkeiden kokonaiseläkeprosentti oli keskimäärin 21,5 prosenttia, joka kertyi 13,2 vuoden aikana. Miehillä eläkeprosentti oli keskimäärin 24,8 prosenttia ja naisilla 19,8 prosenttia.

Taulu 5. Vapaakirjaeläkkeelle siirtyneiden yrittäjien eläkeprosentit

	Eläkeprosentti			Keski-ikä eläkkeen alkaessa
	Työuran perusteella	Tulevan ajan perusteella	Yhteensä	
Miehet	24,8	0,0	24,8	59,7
Naiset	19,8	0,0	19,8	61,9
Kaikki	21,5	0,0	21,5	61,2

2.6 Palkansaajien ja yrittäjien välisiä eroja

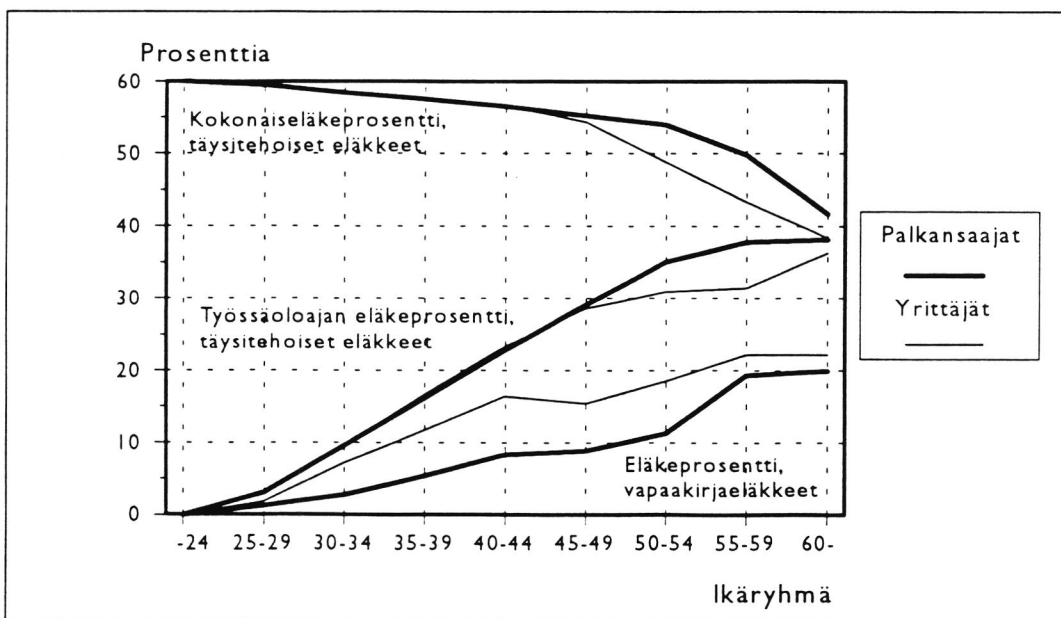
Yrittäjät siirtyivät eläkkeelle keskimäärin 59,2-vuotiaina. Eläkkeelle siirtyneiden yrittäjien keski-ikä oli keskimäärin kolme vuotta korkeampi kuin palkansaajien, mikä johtunee lähinnä yrittäjien vanhemmasta ikärakenteesta.

Täysitehoiselle eläkkeelle siirtyneiden palkansaajien ja yrittäjien eläkeprosentit erosivat melko selvästi (vrt. liite 1). Kokonaiseläkeprosentti oli palkansaajilla 6,6 prosenttiyksikköä korkeampi. Työssäoloajan perusteella karttunut eläkeprosentti oli molemmilla ryhmillä lähes sama (yrittäjillä se oli vain prosenttiyksikön alempi). Sen sijaan ero johtuu tulevan ajan oikeuden perusteella määräytyvästä eläkeprosentista. Palkansaajilla oli eläkkeeseen laskettavaa tulevaa aikaa keskimäärin selvästi enemmän kuin yrittäjillä. Tämä johtuu siitä, että täysitehoiselle eläkkeelle siirtyneiden palkansaajien keski-ikä oli 55,5 vuotta ja yrittäjien 59,0 vuotta. Palkansaajat siirtyivät siis 3,5 vuotta nuorempina täysitehoiselle eläkkeelle. Miellillä ero oli 4,5 vuotta ja naisilla 2,3 vuotta. Palkansaajien alhaisempi eläkkeelle-siirtymisikä selittyy ainakin osittain vanhuuseläkkeelle siirtyvien pienellä osuudella verrattuna yrittäjiin (vrt. liite 1).

Vuonna 1990 täysitehoiselle eläkkeelle siirtyneillä yrittäjillä oli keskimäärin kolmen vuotta enemmän eläkettä kartuttamatonta aikaa palkansaajiin nähden 1.7.1962 jälkeen (vrt. kuva 1). Se selittyy pääasiassa yrittäjiä koskevien eläkelakien myöhäisemmästä voimaantulosta. Vastaavasti näyttää siltä, että yrittäjät siirtyivät eläkkeelle muutaman vuoden myöhemmin kuin palkansaajat, joten molemmilla ryhmillä työssäoloajan perusteella karttunut eläkeprosentti oli samalla tasolla.

Eläkeprosentit täysitehoiselle eläkkeelle siirtyneistä yrittäjistä ja palkansaajista on esitetty kuvassa 8 ja tarkemmin liitteissä 1 ja 2. Samassa kuvassa on esitetty myös vapaakirjaeläkkeelle siirtyneiden eläkeprosentti. Kuvan perusteella havaitaan, että vapaakirjaeläkkeissä yrittäjillä on korkeampi eläkeprosentti kuin palkansaajilla.

Kuva 8. Eläkkeelle siirtyneiden eläkeprosentit ikäryhmittäin



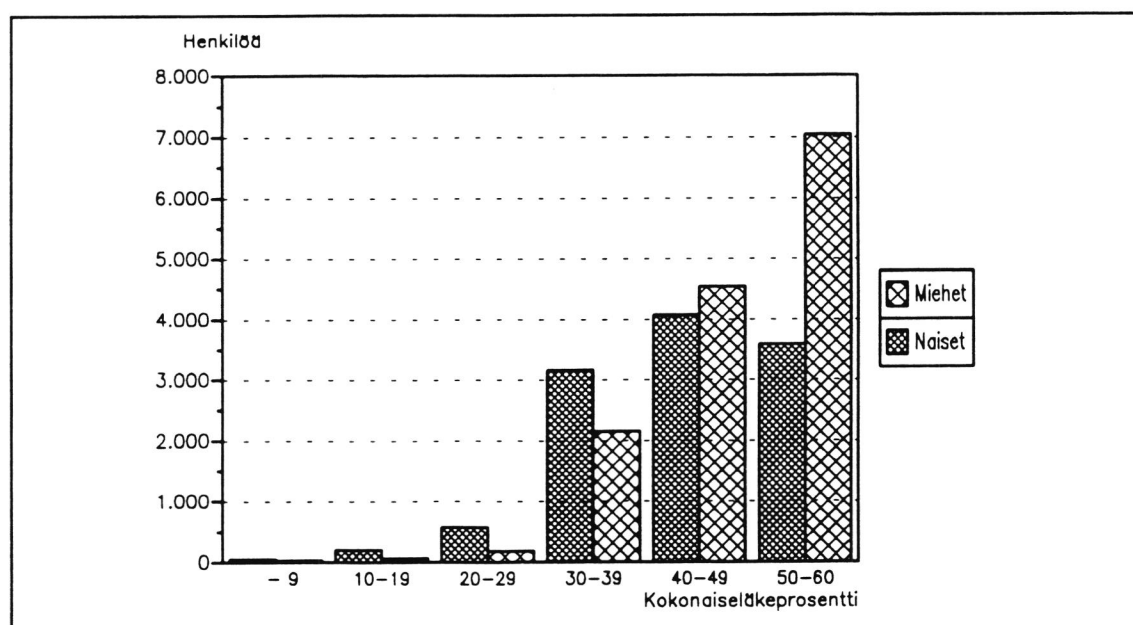
2.7 Eläkeprosentin jakaumatietoja

Eläkeprosentin keskiarvojen lisäksi käsitellään tässä yhteydessä muita keskeisiä asioita tarkentavia keskilukuja. Eläkkeelle siirtyneiden aineisto ei noudata normaalijakaumaa iän suhteen, vaan se on varsin vinosti jakautunut. Koska työuran perusteella karttunut eläkeprosentti ja tulevan ajan perusteella määräytyvä eläkeprosentti ovat vahvasti ikäsidonaisia (iän ja kokonaiseläkeprosentin osat korreloivat), ei ole mielekästä tarkastella niitä erikseen. Tämän vuoksi tässä yhteydessä tarkastellaan lähinnä kokonaiseläkeprosentin jakautumista, johon ikä vaikuttaa selvästi vähemmän. Taulussa 6 on esitetty kokonaiseläkeprosentin keskiarvo ja keskihajonta sekä joitakin jakauman muotoa kuvaavia tilastolukuja (erät kvartiilit ja desiilit).

Taulu 6. Täysitehoiselle eläkkeelle siirtyneiden kokonaiseläkeprosenttia koskevia jakaumalukuja

	Kaikki	Palkansaajat	Yrittäjät
Lukumäärä	25 614	16 705	8 909
Keskiarvo	46,6	48,9	42,3
Keskihajonta	9,6	9,8	7,5
10 % desiili	36,5	37,5	37,0
25 % kvartiili	39,5	43,7	38,4
50 % kvartiili (mediaani)	46,8	50,8	40,4
75 % kvartiili	54,6	56,7	45,6
90 % desiili	59,5	60,0	53,3

Kuva 9. Täysitehoiselle eläkkeelle siirtyneiden kokonaiseläkeprosentin jakauma



Taulun 6 perusteella havaitaan esimerkiksi, että 10 prosentilla täysitehoiselle eläkkeelle siirtyneistä kokonaiseläkeprosentti oli alle 36,5 ja neljänneksellä yli 54,6. Kokonaiseläkeprosentin keskihajonta (eli keskimääräinen poikkeama keskiarvosta) oli 9,6 prosenttiyksikköä.

Taulussa 7 on esitetty taulua 6 vastaavat suureet laskettuna eläkkeellesiirtymisiestä samalle joukolle. Se paljastaa selkeästi eläkkeelle siirtyneiden jakauman vinouden. Eläkkeellesiirtymisiän mediaani oli 1,5 vuotta korkeampi kuin keskiarvo, joka selittyy ikäjakauman vinoudella. Puolet täysitehoiselle eläkkeelle siirtyneistä on siirtynyt eläkkeelle 54,6 - 62,4-vuotiaina.

Taulu 7. Täysitehoiselle eläkkeelle siirtyneiden eläkkeellesiirtymisikää koskevia jakaumalukuja

	Kaikki	Palkansaajat	Yrittäjät
Lukumäärä	25 614	16 705	8 909
Keskiarvo	56,7	55,5	59,0
Keskihajonta	8,0	8,5	6,3
10 % desiili	45,9	43,3	51,8
25 % kvartiili	54,6	52,8	55,6
50 % kvartiili (mediaani)	58,2	57,4	60,1
75 % kvartiili	62,4	61,1	65,1
90 % desiili	65,1	64,5	65,1

Taulu 8. Eläkkeelle siirtyneiden palkansaajien kokonaiseläkeprosenttia koskevia jakaumalukuja

	Täysitehoiset eläkkeet		Vapaakirjaeläkkeet	
	Miehet	Naiset	Miehet	Naiset
Lukumäärä	9 174	7 531	2 192	2 545
Keskiarvo	51,5	45,8	17,3	16,5
Keskihajonta	8,2	10,7	15,8	15,0
10 % desiili	41,4	31,5	0,8	0,8
25 % kvartiili	47,3	39,6	3,3	3,1
50 % kvartiili (mediaani)	53,1	47,5	11,0	11,1
75 % kvartiili	58,1	54,0	32,9	30,0
90 % desiili	60,0	58,6	42,3	40,7

Taulussa 8 on esitetty vielä jakaumatietoja eläkkeelle siirtyneiden palkansaajien kokonaiseläkeprosentista. Taulussa on erikseen sekä täysitehoiset eläkkeet että vapaakirjaeläkkeet. Taulusta nähdään, miten vino jakauma oli erityisesti vapaakirjaeläkkeelle siirtyneillä. Heistä neljänneksellä eläkeprosentti jäi muutamaan prosenttiin ja toisen neljänneksen eläkeprosentti oli yli 30. Vapaakirjaeläkkeissä korkeiden eläkeprosenttien osuutta lisäsi varhennettu vanhuuseläke. Se lasketaan vapaakirjaeläkkeeksi, mikäli eläketapahtuma sattuu ennen kuin eläkkeelle siirtyvä on täyttänyt 63 vuotta. Mikäli henkilö on ehtinyt täyttää tuon iän, hänelle lasketaan eläkkeeseen ns. tuleva aika, jolloin eläke on täysitehoinen.

3 YKSITYISEN SEKTORIN TYÖSUHTEESSA TAI YRITTÄJÄNÄ 31.12.1990 OLLEET

Tässä osassa käsitellään niitä henkilöitä, jotka olivat työeläkelakien TEL, LEL, YEL, MYEL tai TaEL mukaisessa työsuhteessa tai yrittäjänä 31.12.1990. Tarkastelua on lisäksi rajoitettu joka kolmanteen ikäluokkaan eli mukana ovat ne henkilöt, jotka olivat 31.12.1990 iältään 30-, 33-, 36-,..., 57-, 60-, tai 63-vuotiaita.

Tällaisia henkilöitä on lähes 400 000, joista vajaa neljännes on työskennellyt jossakin vaiheessa julkisen sektorin eläkettä kartuttaneessa työsuhteessa. Lopullisessa tarkastelujoukossa on siis 300 000 henkeä, joista naisia on 117 000. Palkansaa- jia (eläkelaki on TEL, LEL tai TaEL) joukossa on 234 000 ja yrittäjiä (eläkelaki on YEL tai MYEL) aineistossa on 68 000. Henkilöt on jaettu eri lakien piiriin ns. vii- meisen laitoksen periaatteen mukaan. Henkilöiden lukumäärät on esitetty tau- lussa 9.

Taulu 9. Työsuhteessa tai yrittäjänä 31.12.1990 työskennelleet

	Kaikki	Vain yksityisellä sektorilla työskennelleet		
		Kaikki	Palkansaajat	Yrittäjät
Miehet	232 828	185 386	139 974	45 412
Naiset	162 527	116 637	94 200	22 437
Kaikki	395 355	302 023	234 174	67 849

Tarkastelujoukon henkilöt kuuluvat täysitehoisen eläketurvan piiriin, mikä on otettu huomioon kokonaiseläkeprosentteja laskettaessa. Ne ovat siis tässäkin suhteessa vertailukelpoisia täysitehoiselle eläkkeelle siirtyneiden eläkeprosenttien kanssa. Liitteessä 3 on esitetty yksityiskohtaisia taulukoita 31.12.1990 työsuhteessa tai yrittäjänä olleista.

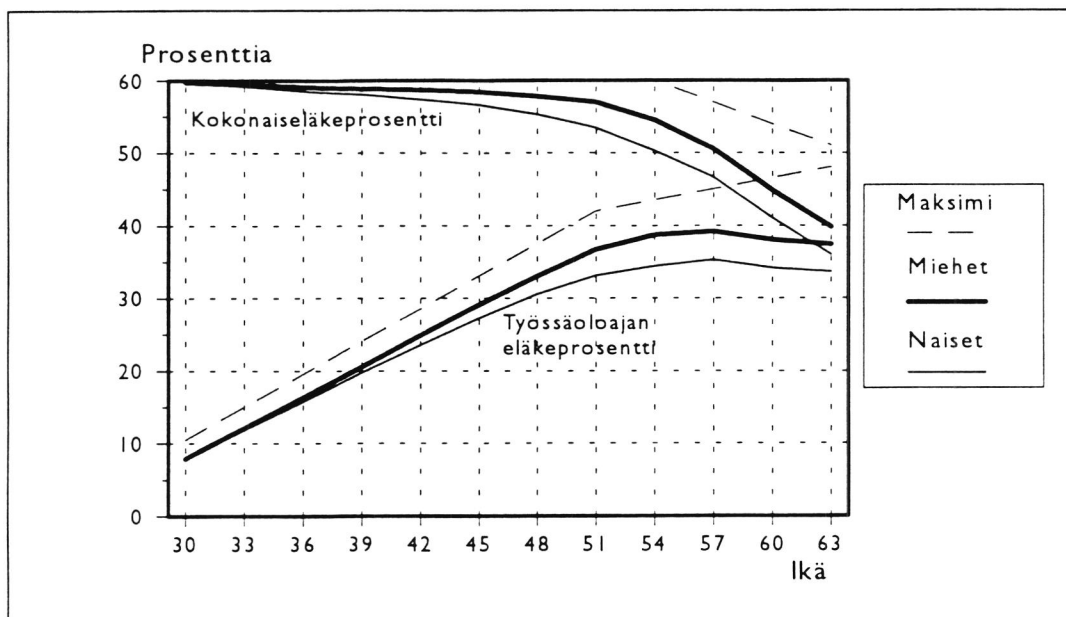
3.1 Eläkeprosentit

Kuvassa 10 on esitetty tarkastelujoukolle työssäoloajan perusteella karttunut elä- keprosentti ja kokonaiseläkeprosentti, jossa on otettu huomioon myös laskennal- linen tulevan ajan perusteella määräytyvä eläkeprosentti. Laskelmassa on otettu huomioon vähimmäismääräsääntö, mutta sen sijaan työttömyysaikoja ei ole otettu huomioon. Kuviosta ilmenee lisäksi se maksimiprocentti, johon tiettyyn ikäryh- mään kuuluvalla on TEL:n puitteissa periaatteessa mahdollisuus.

Maksimaalinen kokonaiseläkeprosentti on vielä 54-vuotiailla 60 prosenttia, mut- ta pienenee sitä vanhemmilla ja on tarkastelujoukon vanhimmalla ikäryhmällä

(63-vuotiaat) alle 52 prosenttia. Tämä johtuu siitä, että työssäoloaika ennen 1.7.1962 voi kartuttaa eläkettä vain 0,5 prosenttia vuodessa. Lain voimaantulo näkyy vastaavasti myös työssäoloajan perusteella kertyneessä eläkeprosentissa.

Kuva 10. Yksityisen sektorin työsuhteessa tai yrittäjänä 31.12.1990 olleiden eläkeprosentit



Kuvan 10 alemmat viivat kuvaavat työssäoloajan perusteella kertynyttä keskimääräistä eläkeprosenttia. Se nousee 57-vuotiaiden ikäryhmään saakka (37,5 prosenttia) ja laskee sen jälkeen. Lasku johtuu jälleen eläkejärjestelmän voimaantulosta. Yrittäjäeläkelakien osalta lakien voimaantulo aiheuttaa vajausta 43-vuotiaiden ikäkohortista ylöspäin ja palkansaajien eläkelakien osalta 51-vuotiaiden ikäkohortista ylöspäin. TEL:n osalta tätä vajausta kuitenkin lieventää se, että eläkettä kartuttaviksi työsuhteiksi lasketaan ne ennen TEL:n voimaantuloa olleet työsuhteet, jotka ovat jatkuneet 7.8.1961 - 1.7.1962 välisenä aikana. Mikäli työsuhde on päätynyt ennen 7.8.1961, työssäoloaikaa ei oteta huomioon eläkettä laskettaessa.

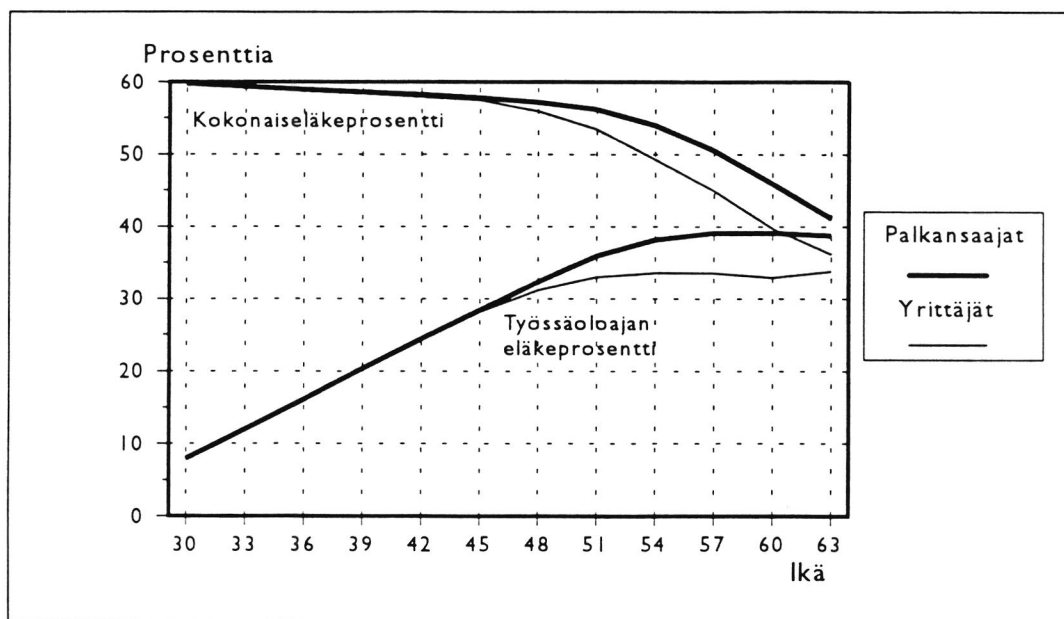
Kuvan 10 ylemmät viivat kuvaavat yksityisen sektorin piirissä työskennelleiden kokonaiseläkeprosenttia iän mukaan. Ne on saatu alemmista viivoista lisäämällä niihin tulevan ajan eläkeprosentti. Kokonaiseläkeprosentti oli kaikkein korkein nuorimmalla ikäryhmällä (59,7 %) ja laski siitä melko tasaisesti 51-vuotiaisiin saakka (55,5 %), jonka jälkeen lasku oli jyrkempää (63-vuotiailla kokonaiseläkeprosentti oli keskimäärin 37,7 %).

Kuva 10 osoittaa myös, että naisten eläkeprosentti oli pienempi kaikissa ikäluokissa. Ero on hyvin pieni 30-vuotiailla, mutta se kasvaa aina vanhempiin ikäluokkiin mentäessä. Ero on suurimmillaan viiden prosenttiyksikön luokkaa (ks.

tarkemmin liite 3). 30-vuotiaiden ja 33-vuotiaiden kohorteissa miesten ja naisten eläkeprosenttien välinen ero on hyvin pieni. Se merkinnee sitä, ettei pienten lasten äitien työstä poissaolo ole vaikuttanut merkittävästi heidän eläkeprosenttinsa suuruuteen.

Kuva 11 vastaa muuten kuvaa 10, mutta siinä on esitetty erikseen palkansaajien ja yrittäjien erot. Vähimmäismääräsääntö vaikuttaa vanhimman ikäryhmän yrittäjien eläkeprosentin suuruuteen.

Kuva 11. Palkansaajien ja yrittäjien eläkeprosentit



Palkansaajien ja yrittäjien eläkeprosentit ovat nuorimmilla ikäryhmillä lähes samat. Sen sijaan tilanne muuttuu tarkasteltaessa noin 50-vuotiaita. Siitä lähtien vanhemmissa ikäryhmissä ero kasvaa varsin selvästi siten, että palkansaajien eläkeprosentit ovat korkeimmillaan noin kuusi prosenttiyksikköä korkeampia. Tämä johtuu pääasiassa siitä, että yrittäjiä koskevat eläkelait ovat olleet voimassa vuodesta 1970, kun palkansaajien eläkelait (TaEL:a lukuunottamatta) ovat olleet voimassa vuodesta 1962.

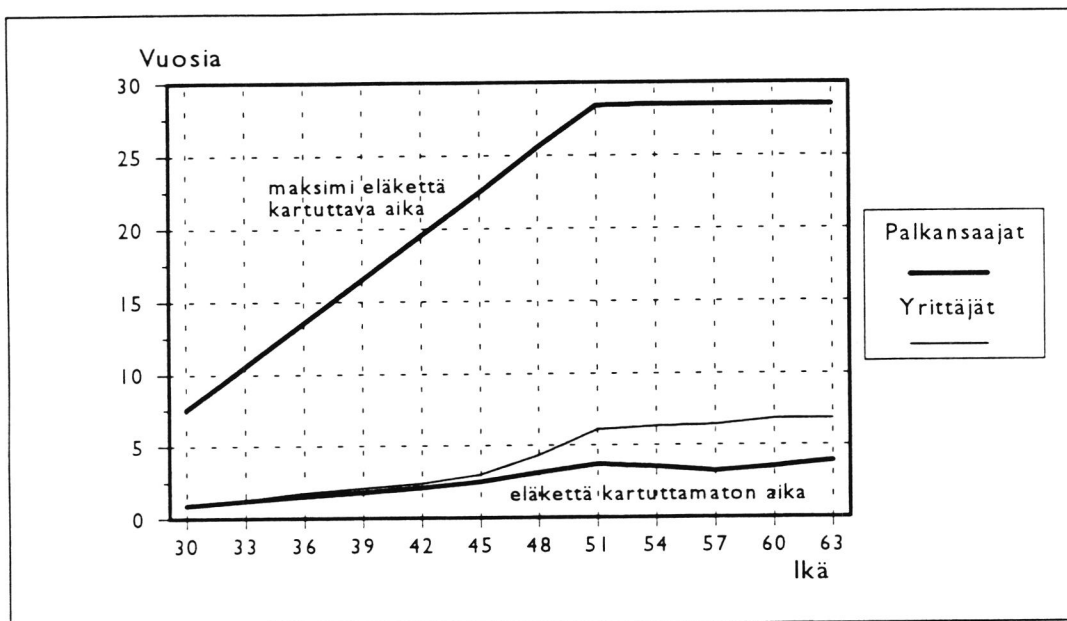
3.2 Eläkettä kartuttamaton aika

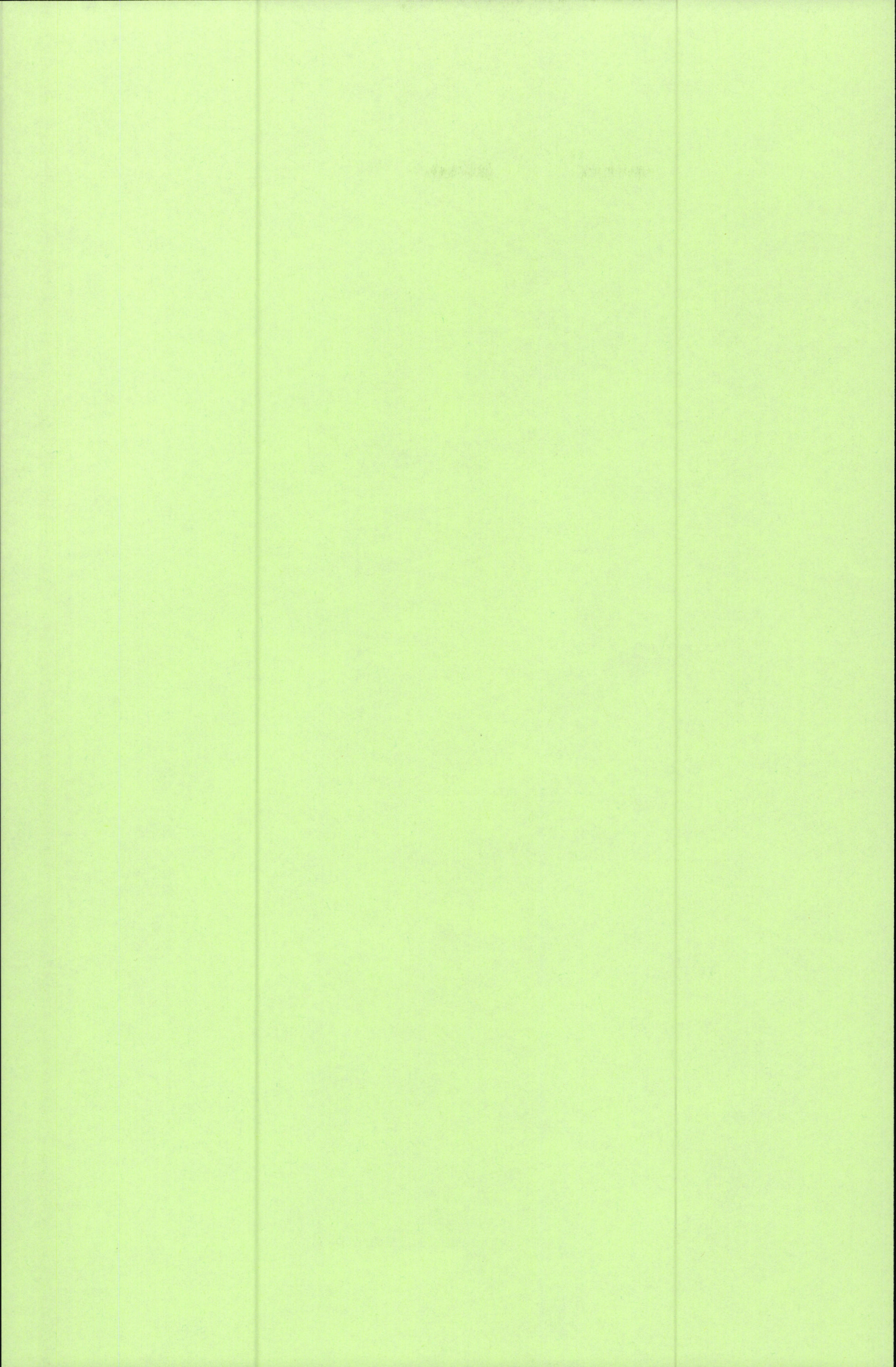
Työsuhteessa tai yrittäjänä 31.12.1990 olleiden eläkettä kartuttamaton aika on lähes sama kuin täysitehoiselle eläkkeelle siirtyneilläkin. Kuvassa 12 on esitetty eläkettä kartuttamaton aika 31.12.1990 työssä olleilla (alemmat viivat). Lisäksi kuvassa ylin viiva kuvaa maksimaalista aikaa, jonka henkilö on TEL:n tai LEL:n mukaan voinut kartuttaa eläkettä 1.7.1962 jälkeen. Eläkettä kartuttavan ajan maksimin ja eläkettä kartuttamattoman ajan väli kuvaa eläkettä kartuttanutta ai-

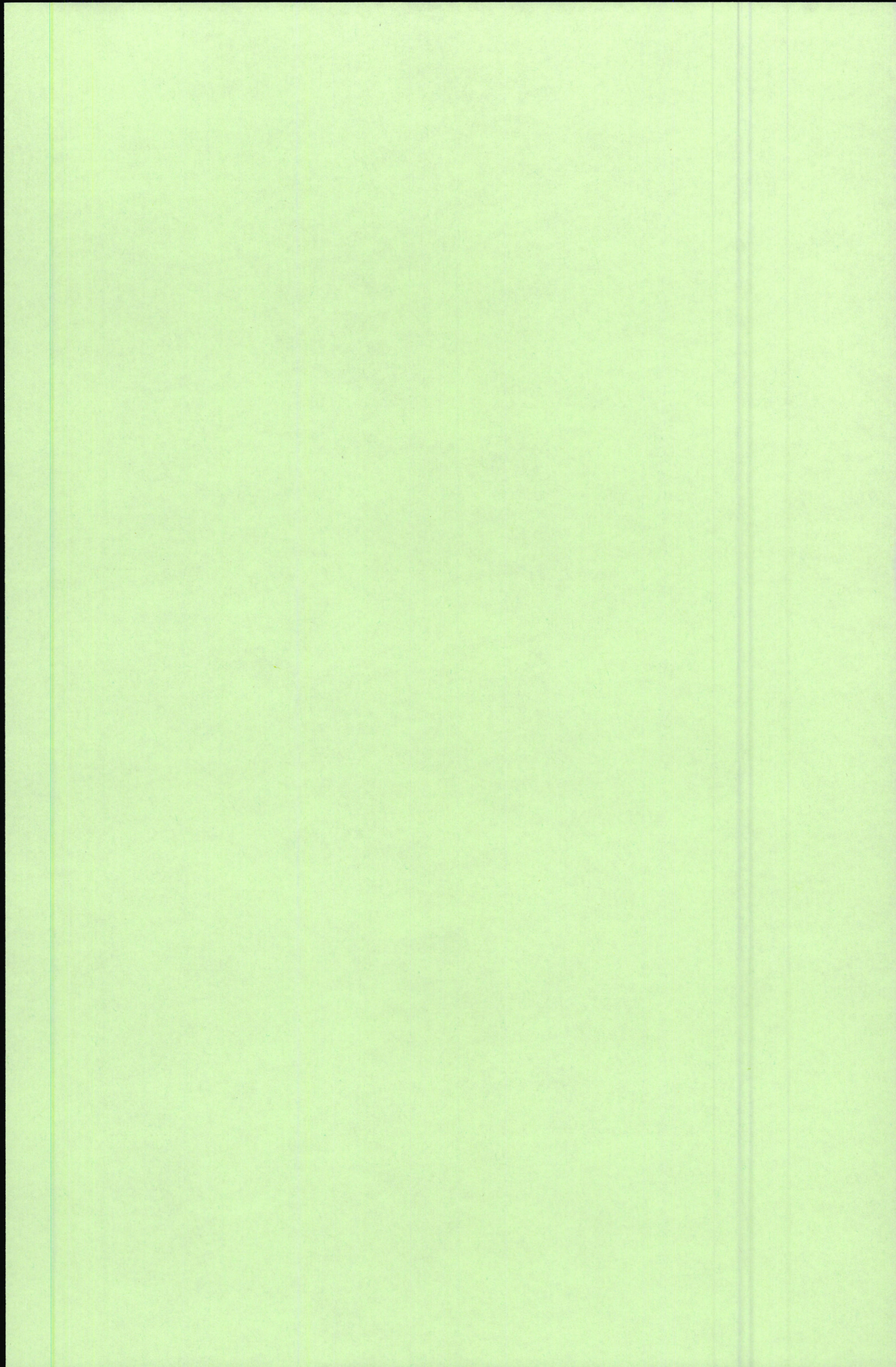
kaa, joka on otettu huomioon laskettaessa työssäoloajan perusteella kertynyttä eläkeprosenttia. Nuorimmista ikäluokista alkaen palkansaajien eläkettä kartuttamaton aika on hivenen lyhyempi kuin yrittäjien. Ero kasvaa selvästi suuremmaksi noin 50-vuotiailla ja sitä vanhemmilla. Suurempi ero johtuu eläkelakien eriaikaisesta voimaantulosta.

Selvityksessä käytetty aineisto ei antanut mahdollisuutta laskea erikseen yrittäjien eläkettä kartuttamatonta aikaa vuoden 1970 alun jälkeiseltä osalta. Näin laskettuna yrittäjien eläkettä kartuttamaton aika olisi ilmeisestikin jäänyt palkansaajien vastaavaa aikaa lyhyemmäksi.

Kuva 12. Työsuhteessa tai yrittäjänä 31.12.1990 olleiden eläkettä kartuttamaton aika ja maksimiaika 1.7.1962 jälkeen







Vuonna 1990 yksityisen sektorin piiristä ensimmäisen kerran eläkkeelle siirtyneiden eläkeprosentit

PALKANSAAJAT

Täysitehoiset, vain yksityisellä sektorilla työskennelleet

Eläkelaji	Työskentelyn perusteella kertynyt eläkeprosentti								Tulevan ajan oikeuden eläkeprosentti	Kokonais-eläkeprosentti	Keski-ikä	Eläkettä kartuttanaton aika (v)	Max. eläkettä kartuttava aika (v)
	0-9	10-19	20-29	30-39	40-49	50-60	Kaikki	K-arvo					
MIEHET													
TK-eläkkeet	463	579	1023	1901	3603	4	7573	34,0	19,0	53,0	52,5	3,0	25,1
TT-eläkkeet	2	7	25	89	471	5	599	41,0	5,5	46,5	61,6	2,8	28,0
Vanh.+vave	15	20	32	126	756	10	959	41,7	0,9	42,6	64,4	2,4	28,0
Muut	1	1	1	3	37	0	43	41,3	3,6	44,9	62,7	2,1	28,0
Kaikki	481	607	1081	2119	4867	19	9174	35,3	16,2	51,5	54,4	2,9	25,6
NAISET													
TK-eläkkeet	212	439	1262	1787	1775	1	5476	32,3	16,1	48,3	54,5	5,3	26,3
TT-eläkkeet	24	48	198	241	291	0	803	33,4	5,7	39,1	61,5	6,8	28,0
Vanh.+vave	20	66	149	323	651	4	1213	37,2	1,6	38,8	63,9	4,8	28,0
Muut	0	0	4	12	23	0	39	39,6	5,1	44,8	61,6	3,1	27,9
Kaikki	256	553	1613	2363	2740	5	7531	33,2	12,6	45,8	56,8	5,4	26,8
KAIKKI													
TK-eläkkeet	675	1018	2285	3688	5378	5	13049	33,2	17,8	51,0	53,4	4,0	25,6
TT-eläkkeet	26	55	223	330	762	5	1402	36,7	5,6	42,3	61,6	5,1	28,0
Vanh.+vave	35	86	181	449	1407	14	2172	39,2	1,3	40,5	64,1	3,8	28,0
Muut	1	1	5	15	60	0	82	40,5	4,3	44,8	62,2	2,6	28,0
Kaikki	737	1160	2694	4482	7607	24	16705	34,3	14,6	48,9	55,5	4,0	26,1

Vapaakirjat, vain yksityisellä sektorilla työskennelleet

Eläkelaji	Työskentelyn perusteella kertynyt eläkeprosentti								Tulevan ajan oikeuden eläkeprosentti	Kokonais-eläkeprosentti	Keski-ikä	Eläkettä kartuttanaton aika (v)	Max. eläkettä kartuttava aika (v)
	0-9	10-19	20-29	30-39	40-49	50-60	Kaikki	K-arvo					
MIEHET													
TK-eläkkeet	670	242	134	78	17	0	1141	11,0	0,0	11,0	49,0	15,9	23,1
TT-eläkkeet	10	6	4	7	2	0	29	20,0	0,0	20,0	62,5	15,7	28,0
Vanh.+vave	338	105	60	213	305	1	1022	24,3	0,0	24,3	63,7	13,3	28,0
Muut	0	0	0	0	0	0	0	0,0	0,0	0,0	0,0	0,0	0,0
Kaikki	1018	353	198	298	324	1	2192	17,3	0,0	17,3	56,0	14,7	25,5
NAISET													
TK-eläkkeet	488	196	102	41	17	0	844	10,6	0,0	10,6	52,6	18,5	25,4
TT-eläkkeet	37	20	8	7	0	0	72	11,2	0,0	11,2	61,6	21,0	28,0
Vanh.+vave	635	245	169	300	280	0	1629	19,8	0,0	19,8	63,8	16,0	28,0
Muut	0	0	0	0	0	0	0	0,0	0,0	0,0	0,0	0,0	0,0
Kaikki	1160	461	279	348	297	0	2545	16,5	0,0	16,5	60,0	17,0	27,1
KAIKKI													
TK-eläkkeet	1158	438	236	119	34	0	1985	10,8	0,0	10,8	50,5	17,0	24,1
TT-eläkkeet	47	26	12	14	2	0	101	13,7	0,0	13,7	61,8	19,5	28,0
Vanh.+vave	973	350	229	513	585	1	2651	21,5	0,0	21,5	63,8	14,9	28,0
Muut	0	0	0	0	0	0	0	0,0	0,0	0,0	0,0	0,0	0,0
Kaikki	2178	814	477	646	621	1	4737	16,9	0,0	16,9	58,2	15,9	26,4

Taulussa on myös keski-ikä eläkkeen alkaessa sekä keskin. eläkettä kartuttanaton aika 23 vuoden iän täyttänisestä eläketapahtunaan 1.7.1962 jälkeen ja keskin. max.aika, jonka eläkkeelle siirtyneet ovat voineet kartuttaa eläkettä.

LIITE I 2(6)

Vuonna 1990 yksityisen sektorin piiristä ensimmäisen kerran eläkkeelle siirtyneiden eläkeprosentit

PALKANSAAJAT

Kaikki, vain yksityisellä sektorilla työskennelleet

Eläkelaji	Työskentelyn perusteella kertynyt eläkeprosentti							K-arvo	Tulevan ajan oikeuden eläke- prosentti	Kokonais- eläkepro- sentti	Keski- ikä	Eläkettä kartut- tanaton aika (v)	Max. elä- kettä kartutta- va aika (v)
	0-9	10-19	20-29	30-39	40-49	50-60	Kaikki						
MIEHET													
TK-eläkkeet	1133	821	1157	1979	3620	4	8714	31,0	16,5	47,5	52,1	4,7	24,8
TT-eläkkeet	12	13	29	96	473	5	628	40,0	5,2	45,3	61,7	3,4	28,0
Vanh.+vave	353	125	92	339	1061	11	1981	32,7	0,4	33,1	64,0	8,0	28,0
Muut	1	1	1	3	37	0	43	41,3	3,6	44,9	62,7	2,1	28,0
Kaikki	1499	960	1279	2417	5191	20	11366	31,8	13,1	44,9	54,7	5,2	25,6
NAISET													
TK-eläkkeet	700	635	1364	1828	1792	1	6320	29,4	13,9	43,3	54,2	7,1	26,2
TT-eläkkeet	61	68	206	248	291	0	875	31,6	5,3	36,8	61,5	8,0	28,0
Vanh.+vave	655	311	318	623	931	4	2842	27,2	0,7	27,9	63,9	11,2	28,0
Muut	0	0	4	12	23	0	39	39,6	5,1	44,8	61,6	3,1	27,9
Kaikki	1416	1014	1892	2711	3037	5	10076	29,0	9,4	38,4	57,6	8,3	26,9
KAIKKI													
TK-eläkkeet	1833	1456	2521	3807	5412	5	15034	30,3	15,4	45,7	53,0	5,7	25,4
TT-eläkkeet	73	81	235	344	764	5	1503	35,1	5,2	40,4	61,6	6,1	28,0
Vanh.+vave	1008	436	410	962	1992	15	4823	29,5	0,6	30,1	63,9	9,9	28,0
Muut	1	1	5	15	60	0	82	40,5	4,3	44,8	62,2	2,6	28,0
Kaikki	2915	1974	3171	5128	8228	25	21442	30,5	11,3	41,8	56,1	6,6	26,2

Taulussa on myös keski-ikä eläkkeen alkaessa sekä keskin. eläkettä kartuttanaton aika 23 vuoden iän täyttänisestä eläketapahtunaan 1.7.1962 jälkeen ja keskin. max.aika, jonka eläkkeelle siirtyneet ovat voineet kartuttaa eläkettä.

Vuonna 1990 yksityisen sektorin piiristä ensimmäisen kerran eläkkeelle siirtyneiden eläkeprosentit

YRITTAJAT

Täysitehoiset, vain yksityisellä sektorilla työskennelleet

Eläkelaji	Työskentelyn perusteella kertynyt eläkeprosentti								Tulevan ajan oikeuden eläkeprosentti	Kokonaiseläkeprosentti	Keski-ikä	Eläkettä kartuttanoton aika (v)	Max. eläkettä kartuttava aika (v)
	0-9	10-19	20-29	30-39	40-49	50-60	Kaikki	K-arvo					
MIEHET													
TK-eläkkeet	60	109	417	1351	369	1	2307	32,0	14,6	46,6	55,3	5,8	26,4
TT-eläkkeet	1	3	9	43	23	0	79	34,3	5,1	39,4	61,9	6,9	28,0
Vanh.+vave	1	6	22	743	542	19	1333	39,5	0,1	39,6	64,9	6,5	28,1
Muut	11	5	43	957	83	0	1099	33,1	9,2	42,3	58,9	6,8	28,0
Kaikki	73	123	491	3094	1017	20	4818	34,4	9,2	43,6	58,9	6,3	27,3
NAISET													
TK-eläkkeet	38	116	470	909	77	0	1610	29,4	13,2	42,5	56,3	8,2	27,0
TT-eläkkeet	1	5	32	45	8	0	91	30,2	5,5	35,8	61,6	9,5	28,0
Vanh.+vave	9	23	59	931	118	3	1143	37,1	0,1	37,2	65,0	8,2	28,1
Muut	7	12	225	988	15	0	1247	30,4	11,6	42,0	57,3	8,2	28,0
Kaikki	55	156	786	2873	218	3	4091	31,9	8,9	40,7	59,1	8,2	27,6
KAIKKI													
TK-eläkkeet	98	225	887	2260	446	1	3917	30,9	14,0	44,9	55,7	6,8	26,7
TT-eläkkeet	2	8	41	88	31	0	170	32,1	5,3	37,4	61,7	8,3	28,0
Vanh.+vave	10	29	81	1674	660	22	2476	38,4	0,1	38,5	65,0	7,3	28,1
Muut	18	17	268	1945	98	0	2346	31,7	10,5	42,2	58,1	7,6	28,0
Kaikki	128	279	1277	5967	1235	23	8909	33,2	9,0	42,3	59,0	7,2	27,4

Vapaakirjat, vain yksityisellä sektorilla työskennelleet

Eläkelaji	Työskentelyn perusteella kertynyt eläkeprosentti								Tulevan ajan oikeuden eläkeprosentti	Kokonaiseläkeprosentti	Keski-ikä	Eläkettä kartuttanoton aika (v)	Max. eläkettä kartuttava aika (v)
	0-9	10-19	20-29	30-39	40-49	50-60	Kaikki	K-arvo					
MIEHET													
TK-eläkkeet	15	26	41	18	2	0	102	20,9	0,0	20,9	54,4	12,6	26,0
TT-eläkkeet	0	1	2	2	0	0	5	24,6	0,0	24,6	61,3	12,9	28,0
Vanh.+vave	15	31	29	58	26	0	159	27,3	0,0	27,3	63,1	12,0	28,0
Muut	0	0	0	0	0	0	0	0,0	0,0	0,0	0,0	0,0	0,0
Kaikki	30	58	72	78	28	0	266	24,8	0,0	24,8	59,7	12,3	27,2
NAISET													
TK-eläkkeet	24	43	45	9	0	0	121	17,5	0,0	17,5	56,4	16,1	27,3
TT-eläkkeet	5	3	9	2	0	0	19	19,3	0,0	19,3	61,8	16,3	27,9
Vanh.+vave	68	101	110	82	10	0	371	20,5	0,0	20,5	63,7	16,4	28,0
Muut	0	0	0	0	0	0	0	0,0	0,0	0,0	0,0	0,0	0,0
Kaikki	97	147	164	93	10	0	511	19,8	0,0	19,8	61,9	16,3	27,8
KAIKKI													
TK-eläkkeet	39	69	86	27	2	0	223	19,0	0,0	19,0	55,5	14,5	26,7
TT-eläkkeet	5	4	11	4	0	0	24	20,4	0,0	20,4	61,7	15,6	27,9
Vanh.+vave	83	132	139	140	36	0	530	22,6	0,0	22,6	63,5	15,1	28,0
Muut	0	0	0	0	0	0	0	0,0	0,0	0,0	0,0	0,0	0,0
Kaikki	127	205	236	171	38	0	777	21,5	0,0	21,5	61,2	14,9	27,6

Taulussa on myös keski-ikä eläkkeen alkaessa sekä keskin. eläkettä kartuttanoton aika 23 vuoden iän täyttänisestä eläketapahtumaan 1.7.1962 jälkeen ja keskin. max.aika, jonka eläkkeelle siirtyneet ovat voineet kartuttaa eläkettä.

LIITE 1 4(6)

Vuonna 1990 yksityisen sektorin piiristä ensimmäisen kerran eläkkeelle siirtyneiden eläkeprosentit

YRITTAJÄT

Kaikki, vain yksityisellä sektorilla työskennelleet

Eläkelaji	Työskentelyn perusteella kertynyt eläkeprosentti							Tulevan ajan oikeuden eläkeprosentti	Kokonais-eläkeprosentti	Keski-ikä	Eläkettä kartuttanoton aika (v)	Max. eläkettä kartuttava aika (v)	
	0-9	10-19	20-29	30-39	40-49	50-60	Kaikki K-arvo						
MIEHET													
TK-eläkkeet	75	135	458	1369	371	1	2409	31,5	14,0	45,5	55,3	6,1	26,4
TT-eläkkeet	1	4	11	45	23	0	84	33,7	4,8	38,5	61,8	7,3	28,0
Vanh.+vave	16	37	51	801	568	19	1492	38,2	0,1	38,3	64,7	7,1	28,1
Muut	11	5	43	957	83	0	1099	33,1	9,2	42,3	58,9	6,8	28,0
Kaikki	103	181	563	3172	1045	20	5084	33,9	8,7	42,6	59,0	6,6	27,3
NAISET													
TK-eläkkeet	62	159	515	918	77	0	1731	28,5	12,3	40,8	56,3	8,7	27,0
TT-eläkkeet	6	8	41	47	8	0	110	28,3	4,6	32,9	61,6	10,6	28,0
Vanh.+vave	77	124	169	1013	128	3	1514	33,0	0,1	33,1	64,7	10,2	28,0
Muut	7	12	225	988	15	0	1247	30,4	11,6	42,0	57,3	8,2	28,0
Kaikki	152	303	950	2966	228	3	4602	30,5	7,9	38,4	59,5	9,1	27,6
KAIKKI													
TK-eläkkeet	137	294	973	2287	448	1	4140	30,3	13,3	43,5	55,7	7,2	26,7
TT-eläkkeet	7	12	52	92	31	0	194	30,7	4,7	35,3	61,7	9,2	28,0
Vanh.+vave	93	161	220	1814	696	22	3006	35,6	0,1	35,7	64,7	8,6	28,1
Muut	18	17	268	1945	98	0	2346	31,7	10,5	42,2	58,1	7,6	28,0
Kaikki	255	484	1513	6138	1273	23	9686	32,3	8,3	40,6	59,2	7,8	27,4

Taulussa on myös keski-ikä eläkkeen alkaessa sekä keskin. eläkettä kartuttanoton aika 23 vuoden iän täyttänisestä eläketapahtumaan 1.7.1962 jälkeen ja keskin. max.aika, jonka eläkkeelle siirtyneet ovat voineet kartuttaa eläkettä.

Vuonna 1990 yksityisen sektorin piiristä ensimmäisen kerran eläkkeelle siirtyneiden eläkeprosentit

KAIKKI

Täysitehoiset, vain yksityisellä sektorilla työskennelleet

Eläkelaji	Työskentelyn perusteella kertynyt eläkeprosentti								Tulevan ajan oikeuden eläkeprosentti	Kokonais-eläkeprosentti	Keski-ikä	Eläkettä kartuttamaton aika (v)	Max. eläkettä kartuttava aika (v)
	0-9	10-19	20-29	30-39	40-49	50-60	Kaikki	K-arvo					
MIEHET													
TK-eläkkeet	523	688	1440	3252	3972	5	9880	33,5	18,0	51,5	53,2	3,6	25,4
TT-eläkkeet	3	10	34	132	494	5	678	40,2	5,4	45,7	61,6	3,2	28,0
Vanh.+vave	16	26	54	869	1298	29	2292	40,4	0,4	40,9	64,7	4,8	28,1
Muut	12	6	44	960	120	0	1142	33,4	9,0	42,4	59,1	6,6	28,0
Kaikki	554	730	1572	5213	5884	39	13992	35,0	13,8	48,7	56,0	4,1	26,2
NAISET													
TK-eläkkeet	250	555	1732	2696	1852	1	7086	31,6	15,4	47,0	54,9	6,0	26,5
TT-eläkkeet	25	53	230	286	299	0	894	33,1	5,7	38,8	61,5	7,1	28,0
Vanh.+vave	29	89	208	1254	769	7	2356	37,2	0,9	38,0	64,4	6,4	28,0
Muut	7	12	229	1000	38	0	1286	30,7	11,4	42,1	57,5	8,1	28,0
Kaikki	311	709	2399	5236	2958	8	11622	32,7	11,3	44,0	57,6	6,4	27,1
KAIKKI													
TK-eläkkeet	773	1243	3172	5948	5824	6	16966	32,7	16,9	49,6	53,9	4,6	25,8
TT-eläkkeet	28	63	264	418	793	5	1572	36,2	5,6	41,8	61,6	5,4	28,0
Vanh.+vave	45	115	262	2123	2067	36	4648	38,8	0,6	39,4	64,6	5,6	28,0
Muut	19	18	273	1960	158	0	2428	32,0	10,3	42,3	58,2	7,4	28,0
Kaikki	865	1439	3971	10449	8842	47	25614	34,0	12,6	46,6	56,7	5,1	26,6

Vapaakirjat, vain yksityisellä sektorilla työskennelleet

Eläkelaji	Työskentelyn perusteella kertynyt eläkeprosentti								Tulevan ajan oikeuden eläkeprosentti	Kokonais-eläkeprosentti	Keski-ikä	Eläkettä kartuttamaton aika (v)	Max. eläkettä kartuttava aika (v)
	0-9	10-19	20-29	30-39	40-49	50-60	Kaikki	K-arvo					
MIEHET													
TK-eläkkeet	685	268	175	96	19	0	1243	11,8	0,0	11,8	49,4	15,6	23,3
TT-eläkkeet	10	7	6	9	2	0	34	20,7	0,0	20,7	62,3	15,3	28,0
Vanh.+vave	353	136	89	271	331	1	1181	24,7	0,0	24,7	63,6	13,1	28,0
Muut	0	0	0	0	0	0	0	0,0	0,0	0,0	0,0	0,0	0,0
Kaikki	1048	411	270	376	352	1	2458	18,1	0,0	18,1	56,4	14,4	25,7
NAISET													
TK-eläkkeet	512	239	147	50	17	0	965	11,5	0,0	11,5	53,0	18,2	25,6
TT-eläkkeet	42	23	17	9	0	0	91	12,9	0,0	12,9	61,6	20,0	28,0
Vanh.+vave	703	346	279	382	290	0	2000	19,9	0,0	19,9	63,8	16,1	28,0
Muut	0	0	0	0	0	0	0	0,0	0,0	0,0	0,0	0,0	0,0
Kaikki	1257	608	443	441	307	0	3056	17,1	0,0	17,1	60,3	16,9	27,3
KAIKKI													
TK-eläkkeet	1197	507	322	146	36	0	2208	11,6	0,0	11,6	51,0	16,7	24,3
TT-eläkkeet	52	30	23	18	2	0	125	15,0	0,0	15,0	61,8	18,7	28,0
Vanh.+vave	1056	482	368	653	621	1	3181	21,7	0,0	21,7	63,7	15,0	28,0
Muut	0	0	0	0	0	0	0	0,0	0,0	0,0	0,0	0,0	0,0
Kaikki	2305	1019	713	817	659	1	5514	17,5	0,0	17,5	58,6	15,8	26,5

Taulussa on myös keski-ikä eläkkeen alkaessa sekä keskin. eläkettä kartuttamaton aika 23 vuoden iän täyttämisenstä eläketapahtunaan 1.7.1962 jälkeen ja keskin. max.aika, jonka eläkkeelle siirtyneet ovat voineet kartuttaa eläkettä.

LIITE 1 6(6)

Vuonna 1990 yksityisen sektorin piiristä ensimmäisen kerran eläkkeelle siirtyneiden eläkeprosentit

KAIKKI

Kaikki, vain yksityisellä sektorilla työskennelleet

Eläkelaji	Työskentelyn perusteella kertynyt eläkeprosentti								Tulevan ajan oikeuden eläke- prosentti	Kokonais- eläkepro- sentti	Keski- ikä	Eläkettä kartut- tanaton aika (v)	Max. elä- kettä ka- tuttava aika (v)
	0-9	10-19	20-29	30-39	40-49	50-60	Kaikki	K-arvo					
MIEHET													
TK-eläkkeet	1208	956	1615	3348	3991	5	11123	31,1	16,0	47,1	52,8	5,0	25,1
TT-eläkkeet	13	17	40	141	496	5	712	39,3	5,2	44,5	61,7	3,8	28,0
Vanh.+vave	369	162	143	1140	1629	30	3473	35,1	0,3	35,4	64,3	7,6	28,0
Muut	12	6	44	960	120	0	1142	33,4	9,0	42,4	59,1	6,6	28,0
Kaikki	1602	1141	1842	5589	6236	40	16450	32,4	11,7	44,2	56,0	5,6	26,1
NAISET													
TK-eläkkeet	762	794	1879	2746	1869	1	8051	29,2	13,6	42,7	54,7	7,5	26,4
TT-eläkkeet	67	76	247	295	299	0	985	31,2	5,2	36,4	61,5	8,3	28,0
Vanh.+vave	732	435	487	1636	1059	7	4356	29,3	0,5	29,7	64,1	10,9	28,0
Muut	7	12	229	1000	38	0	1286	30,7	11,4	42,1	57,5	8,1	28,0
Kaikki	1568	1317	2842	5677	3265	8	14678	29,5	8,9	38,4	58,2	8,6	27,1
KAIKKI													
TK-eläkkeet	1970	1750	3494	6094	5860	6	19174	30,3	15,0	45,3	53,6	6,0	25,7
TT-eläkkeet	80	93	287	436	795	5	1697	34,6	5,2	39,8	61,6	6,4	28,0
Vanh.+vave	1101	597	630	2776	2688	37	7829	31,8	0,4	32,2	64,2	9,4	28,0
Muut	19	18	273	1960	158	0	2428	32,0	10,3	42,3	58,2	7,4	28,0
Kaikki	3170	2458	4684	11266	9501	48	31128	31,0	10,4	41,4	57,1	7,0	26,6

Taulussa on myös keski-ikä eläkkeen alkaessa sekä keskin. eläkettä kartuttanaton aika 23 vuoden iän täyttänisestä eläketapahtunaan 1.7.1962 jälkeen ja keskin. max.aika, jonka eläkkeelle siirtyneet ovat voineet kartuttaa eläkettä.

Vuonna 1990 yksityisen sektorin piiristä ensimmäisen kerran eläkkeelle siirtyneiden eläkeprosentit sekä työuran aikainen ansiotaso ja yhteensovittamaton peruseläke (vuoden 1990 indeksissä)

Palkansaajat

Täysitehoiset, vain yksityisellä sektorilla työskennelleet

Ikä eläkkeen alkaessa	Työskentelyn perusteella kertynyt eläkeprosentti								Tulevan ajan oikeuden elä- keprosentti	Kokonais- eläke- prosentti	Keskinääräinen	
	0-9	10-19	20-29	30-39	40-49	50-60	Kaikki	K-arvo			työuran ansio- taso	eläke- taso
MIEHET												
Alle 25-v.	93	0	0	0	0	0	93	0,0	60,0	60,0	5093	3056
25-29-v.	173	0	0	0	0	0	173	3,2	56,4	59,5	6416	3829
30-34-v.	101	116	0	0	0	0	217	9,4	48,9	58,4	7524	4428
35-39-v.	31	239	90	0	0	0	360	16,1	41,7	57,7	7676	4472
40-44-v.	26	82	440	15	0	0	563	22,9	33,9	56,8	8493	4880
45-49-v.	10	45	157	460	0	0	672	30,1	26,2	56,3	9328	5335
50-54-v.	9	29	99	581	553	0	1271	36,9	19,0	55,9	9463	5345
55-59-v.	14	53	173	593	2248	0	3081	39,9	12,1	51,9	10279	5395
60- -v.	24	43	122	470	2066	19	2744	41,0	3,5	44,4	11407	5124
Kaikki	481	607	1081	2119	4867	19	9174	35,3	16,2	51,5	10031	5159
NAISET												
Alle 25-v.	25	0	0	0	0	0	25	0,0	60,0	60,0	4213	2528
25-29-v.	46	0	0	0	0	0	46	2,7	56,4	59,1	5516	3264
30-34-v.	33	52	0	0	0	0	85	9,6	48,8	58,4	6023	3540
35-39-v.	19	97	48	0	0	0	164	16,2	40,8	57,0	6337	3641
40-44-v.	16	53	199	9	0	0	277	22,4	33,7	56,0	6488	3671
45-49-v.	13	48	146	192	0	0	399	27,1	26,1	53,2	6498	3496
50-54-v.	10	50	226	410	228	0	924	32,7	18,4	51,2	6502	3382
55-59-v.	41	90	486	896	1187	0	2701	35,5	12,0	47,5	6633	3212
60- -v.	53	163	508	856	1325	5	2910	35,5	3,6	39,2	6617	2679
Kaikki	256	553	1613	2363	2740	5	7531	33,2	12,6	45,8	6570	3070
KAIKKI												
Alle 25-v.	118	0	0	0	0	0	118	0,0	60,0	60,0	4907	2944
25-29-v.	219	0	0	0	0	0	219	3,1	56,4	59,4	6227	3710
30-34-v.	134	168	0	0	0	0	302	9,5	48,9	58,4	7102	4178
35-39-v.	50	336	138	0	0	0	524	16,1	41,4	57,5	7257	4212
40-44-v.	42	135	639	24	0	0	840	22,7	33,8	56,5	7832	4481
45-49-v.	23	93	303	652	0	0	1071	29,0	26,2	55,2	8274	4650
50-54-v.	19	79	325	991	781	0	2195	35,1	18,7	53,9	8216	4519
55-59-v.	55	143	659	1489	3435	0	5782	37,8	12,0	49,8	8576	4375
60- -v.	77	206	630	1326	3391	24	5654	38,2	3,5	41,7	8941	3866
Kaikki	737	1160	2694	4482	7607	24	16705	34,3	14,6	48,9	8471	4217

LIITE 2 2(9)

Vuonna 1990 yksityisen sektorin piiristä ensimmäisen kerran eläkkeelle siirtyneiden eläkeprosentit sekä työuran aikainen ansiotaso ja yhteensovittamaton peruseläke (vuoden 1990 indeksissä)

Palkansaajat

Vapaakirjat, vain yksityisellä sektorilla työskennelleet

Ikä eläkkeen alkaessa	Työskentelyn perusteella kertynyt eläkeprosentti							Tulevan ajan oikeuden eläkeprosentti	Kokonais-eläkeprosentti	Keskinääräinen		
	0-9	10-19	20-29	30-39	40-49	50-60	Kaikki K-arvo			työuran ansiotaso	eläketaso	
MIEHET												
Alle 25-v.	0	0	0	0	0	0	0	0,0	0,0	0,0	0	0
25-29-v.	41	0	0	0	0	0	41	1,2	0,0	1,2	4082	49
30-34-v.	72	0	0	0	0	0	72	2,5	0,0	2,5	4307	125
35-39-v.	83	15	2	0	0	0	100	5,3	0,0	5,3	5917	320
40-44-v.	100	50	21	0	0	0	171	9,5	0,0	9,5	7536	627
45-49-v.	98	42	15	4	0	0	159	9,1	0,0	9,1	5599	561
50-54-v.	119	53	42	17	1	0	232	12,6	0,0	12,6	6670	979
55-59-v.	99	53	38	49	43	0	282	20,2	0,0	20,2	8119	2072
60- -v.	406	140	80	228	280	1	1135	22,4	0,0	22,4	11955	3372
Kaikki	1018	353	198	298	324	1	2192	17,3	0,0	17,3	9423	2226
NAISET												
Alle 25-v.	0	0	0	0	0	0	0	0,0	0,0	0,0	0	0
25-29-v.	6	0	0	0	0	0	6	1,1	0,0	1,1	3540	29
30-34-v.	24	1	0	0	0	0	25	3,3	0,0	3,3	8742	446
35-39-v.	37	13	1	0	0	0	51	5,6	0,0	5,6	3910	269
40-44-v.	57	13	1	0	0	0	71	5,5	0,0	5,5	4203	268
45-49-v.	72	31	8	3	0	0	114	8,4	0,0	8,4	4118	384
50-54-v.	104	39	19	3	0	0	165	9,2	0,0	9,2	4287	421
55-59-v.	119	78	51	42	46	0	336	18,6	0,0	18,6	6236	1105
60- -v.	741	286	199	300	251	0	1777	18,3	0,0	18,3	8469	1351
Kaikki	1160	461	279	348	297	0	2545	16,5	0,0	16,5	7489	1151
KAIKKI												
Alle 25-v.	0	0	0	0	0	0	0	0,0	0,0	0,0	0	0
25-29-v.	47	0	0	0	0	0	47	1,2	0,0	1,2	4013	47
30-34-v.	96	1	0	0	0	0	97	2,7	0,0	2,7	5450	208
35-39-v.	120	28	3	0	0	0	151	5,4	0,0	5,4	5240	303
40-44-v.	157	63	22	0	0	0	242	8,3	0,0	8,3	6558	522
45-49-v.	170	73	23	7	0	0	273	8,8	0,0	8,8	4981	487
50-54-v.	223	92	61	20	1	0	397	11,2	0,0	11,2	5680	747
55-59-v.	218	131	89	91	89	0	618	19,3	0,0	19,3	7095	1546
60- -v.	1147	426	279	528	531	1	2912	19,9	0,0	19,9	9828	2139
Kaikki	2178	814	477	646	621	1	4737	16,9	0,0	16,9	8384	1648

Vuonna 1990 yksityisen sektorin piiristä ensimmäisen kerran eläkkeelle siirtyneiden eläkeprosentit sekä työuran aikainen ansiotaso ja yhteensovittamaton peruseläke (vuoden 1990 indeksissä)

Palkansaajat

Kaikki, vain yksityisellä sektorilla työskennelleet

Ikä eläkkeen alkaessa	Työskentelyn perusteella kertynyt eläkeprosentti							Tulevan ajan oikeuden elä- keprosentti	Kokonais- eläke- prosentti	Keskinääräinen		
	0-9	10-19	20-29	30-39	40-49	50-60	Kaikki			K-arvo	työuran ansio- taso	eläke- taso
MIHET												
Alle 25-v.	93	0	0	0	0	0	93	0,0	60,0	60,0	5093	3056
25-29-v.	214	0	0	0	0	0	214	2,8	45,6	48,4	5969	3105
30-34-v.	173	116	0	0	0	0	289	7,7	36,7	44,5	6723	3356
35-39-v.	114	254	92	0	0	0	460	13,7	32,6	46,3	7294	3569
40-44-v.	126	132	461	15	0	0	734	19,7	26,0	45,8	8270	3889
45-49-v.	108	87	172	464	0	0	831	26,1	21,2	47,3	8615	4421
50-54-v.	128	82	141	598	554	0	1503	33,1	16,0	49,2	9032	4671
55-59-v.	113	106	211	642	2291	0	3363	38,2	11,0	49,3	10098	5116
60- -v.	430	183	202	698	2346	20	3879	35,5	2,5	38,0	11568	4612
Kaikki	1499	960	1279	2417	5191	20	11366	31,8	13,1	44,9	9914	4593
NAISET												
Alle 25-v.	25	0	0	0	0	0	25	0,0	60,0	60,0	4213	2528
25-29-v.	52	0	0	0	0	0	52	2,5	49,9	52,4	5288	2891
30-34-v.	57	53	0	0	0	0	110	8,2	37,7	45,9	6641	2837
35-39-v.	56	110	49	0	0	0	215	13,7	31,2	44,8	5761	2841
40-44-v.	73	66	200	9	0	0	348	18,9	26,8	45,7	6022	2977
45-49-v.	85	79	154	195	0	0	513	22,9	20,3	43,3	5969	2805
50-54-v.	114	89	245	413	228	0	1089	29,2	15,6	44,8	6166	2934
55-59-v.	160	168	537	938	1233	0	3037	33,6	10,7	44,3	6589	2978
60- -v.	794	449	707	1156	1576	5	4687	29,0	2,3	31,3	7319	2175
Kaikki	1416	1014	1892	2711	3037	5	10076	29,0	9,4	38,4	6802	2585
KAIKKI												
Alle 25-v.	118	0	0	0	0	0	118	0,0	60,0	60,0	4907	2944
25-29-v.	266	0	0	0	0	0	266	2,7	46,4	49,1	5836	3063
30-34-v.	230	169	0	0	0	0	399	7,8	37,0	44,8	6700	3213
35-39-v.	170	364	141	0	0	0	675	13,7	32,1	45,8	6806	3338
40-44-v.	199	198	661	24	0	0	1082	19,5	26,3	45,7	7547	3596
45-49-v.	193	166	326	659	0	0	1344	24,9	20,9	45,8	7605	3804
50-54-v.	242	171	386	1011	782	0	2592	31,5	15,9	47,3	7828	3941
55-59-v.	273	274	748	1580	3524	0	6400	36,0	10,9	46,9	8433	4102
60- -v.	1224	632	909	1854	3922	25	8566	32,0	2,3	34,3	9243	3279
Kaikki	2915	1974	3171	5128	8228	25	21442	30,5	11,3	41,8	8452	3649

LIITE 2 4(9)

Vuonna 1990 yksityisen sektorin piiristä ensimmäisen kerran eläkkeelle siirtyneiden eläkeprosentit sekä työuran aikainen ansiotaso ja yhteensovittamaton peruseläke (vuoden 1990 indeksissä)

Yrittäjät

Täysitehoiset, vain yksityisellä sektorilla työskennelleet

Ikä eläkkeen alkaessa	Työskentelyn perusteella kertynyt eläkeprosentti							Tulevan ajan oikeuden eläkeprosentti	Kokonais-eläkeprosentti	Keskinääräinen		
	0-9	10-19	20-29	30-39	40-49	50-60	Kaikki K-arvo			työuran ansiotaso	eläketaso	
MIEHET												
Alle 25-v.	2	0	0	0	0	0	2	0,0	60,0	60,0
25-29-v.	19	0	0	0	0	0	19	3,0	56,7	59,7	4170	2490
30-34-v.	17	13	0	0	0	0	30	9,3	49,0	58,3	4349	2526
35-39-v.	4	40	14	0	0	0	58	16,9	41,2	58,0	5177	3012
40-44-v.	6	21	99	11	0	0	137	23,4	33,3	56,7	4964	2817
45-49-v.	3	12	53	138	0	0	206	29,7	25,7	55,5	5343	3007
50-54-v.	4	5	82	263	49	0	403	32,5	18,1	50,5	4876	2509
55-59-v.	4	15	165	1017	216	0	1417	33,1	11,6	44,7	4976	2251
60- -v.	14	17	78	1665	752	20	2546	37,3	2,2	39,5	5087	1979
Kaikki	73	123	491	3094	1017	20	4818	34,4	9,2	43,6	5035	2188
NAISET												
Alle 25-v.	1	0	0	0	0	0	1	0,0	60,0	60,0
25-29-v.	4	0	0	0	0	0	4	3,3	56,5	59,8	2945	1759
30-34-v.	5	7	0	0	0	0	12	10,3	47,9	58,3	3986	2333
35-39-v.	3	16	8	0	0	0	27	15,9	40,6	56,4	2994	1686
40-44-v.	3	8	50	2	0	0	63	23,0	33,4	56,4	3458	1956
45-49-v.	6	14	54	62	0	0	136	26,6	25,9	52,5	2992	1555
50-54-v.	0	18	148	227	8	0	401	29,4	17,7	47,1	2696	1288
55-59-v.	15	36	368	952	46	0	1417	29,7	12,3	41,9	2621	1104
60- -v.	18	57	158	1630	164	3	2030	35,0	2,1	37,0	2597	946
Kaikki	55	156	786	2873	218	3	4091	31,9	8,9	40,7	2649	1080
KAIKKI												
Alle 25-v.	3	0	0	0	0	0	3	0,0	60,0	60,0	2227	1336
25-29-v.	23	0	0	0	0	0	23	3,1	56,6	59,7	3957	2363
30-34-v.	22	20	0	0	0	0	42	9,6	48,7	58,3	4245	2471
35-39-v.	7	56	22	0	0	0	85	16,6	41,0	57,5	4484	2591
40-44-v.	9	29	149	13	0	0	200	23,3	33,4	56,6	4490	2546
45-49-v.	9	26	107	200	0	0	342	28,5	25,8	54,3	4408	2430
50-54-v.	4	23	230	490	57	0	804	30,9	17,9	48,8	3789	1900
55-59-v.	19	51	533	1969	262	0	2834	31,4	11,9	43,3	3799	1677
60- -v.	32	74	236	3295	916	23	4576	36,3	2,2	38,4	3982	1520
Kaikki	128	279	1277	5967	1235	23	8909	33,2	9,0	42,3	3940	1679

Vuonna 1990 yksityisen sektorin piiristä ensimmäisen kerran eläkkeelle siirtyneiden eläkeprosentit sekä työuran aikainen ansiotaso ja yhteensovittamaton peruseläke (vuoden 1990 indeksissä)

Yrittäjät

Vapaakirjat, vain yksityisellä sektorilla työskennelleet

Ikä eläkkeen alkaessa	Työskentelyn perusteella kertynyt eläkeprosentti								Tulevan ajan oikeuden elä- keprosentti	Kokonais- eläke- prosentti	Keskinääräinen	
	0-9	10-19	20-29	30-39	40-49	50-60	Kaikki	K-arvo			työuran ansio- taso	eläke- taso
MIEHET												
Alle 25-v.	0	0	0	0	0	0	0	0,0	0,0	0,0	0	0
25-29-v.	1	0	0	0	0	0	1	1,8	0,0	1,8
30-34-v.	0	0	0	0	0	0	0	0,0	0,0	0,0	0	0
35-39-v.	1	3	1	0	0	0	5	12,1	0,0	12,1	4780	548
40-44-v.	1	5	2	0	0	0	8	16,5	0,0	16,5	3716	643
45-49-v.	4	3	5	1	0	0	13	16,3	0,0	16,3	6172	1033
50-54-v.	4	2	7	2	0	0	15	19,4	0,0	19,4	5660	1165
55-59-v.	1	6	15	11	2	0	35	26,2	0,0	26,2	6665	1799
60- -v.	18	39	42	64	26	0	189	26,3	0,0	26,3	5766	1743
Kaikki	30	58	72	78	28	0	266	24,8	0,0	24,8	5806	1621
NAISET												
Alle 25-v.	0	0	0	0	0	0	0	0,0	0,0	0,0	0	0
25-29-v.	0	0	0	0	0	0	0	0,0	0,0	0,0	0	0
30-34-v.	1	0	0	0	0	0	1	7,1	0,0	7,1
35-39-v.	1	1	0	0	0	0	2	10,5	0,0	10,5
40-44-v.	0	3	1	0	0	0	4	16,4	0,0	16,4	4708	624
45-49-v.	2	3	2	0	0	0	7	13,9	0,0	13,9	2044	290
50-54-v.	5	10	14	1	0	0	30	18,1	0,0	18,1	2218	380
55-59-v.	9	15	23	8	0	0	55	19,5	0,0	19,5	2857	614
60- -v.	79	115	124	84	10	0	412	20,1	0,0	20,1	2482	527
Kaikki	97	147	164	93	10	0	511	19,8	0,0	19,8	2524	524
KAIKKI												
Alle 25-v.	0	0	0	0	0	0	0	0,0	0,0	0,0	0	0
25-29-v.	1	0	0	0	0	0	1	1,8	0,0	1,8
30-34-v.	1	0	0	0	0	0	1	7,1	0,0	7,1
35-39-v.	2	4	1	0	0	0	7	11,7	0,0	11,7	4162	472
40-44-v.	1	8	3	0	0	0	12	16,4	0,0	16,4	4046	637
45-49-v.	6	6	7	1	0	0	20	15,4	0,0	15,4	4727	773
50-54-v.	9	12	21	3	0	0	45	18,5	0,0	18,5	3365	642
55-59-v.	10	21	38	19	2	0	90	22,1	0,0	22,1	4338	1075
60- -v.	97	154	166	148	36	0	601	22,1	0,0	22,1	3515	910
Kaikki	127	205	236	171	38	0	777	21,5	0,0	21,5	3648	900

LIITE 2 6(9)

Yuonna 1990 yksityisen sektorin piiristä ensimmäisen kerran eläkkeelle siirtyneiden eläkeprosentit sekä työuran aikainen ansiotaso ja yhteensovittamaton peruseläke (vuoden 1990 indeksissä)

Yrittäjät

Kaikki, vain yksityisellä sektorilla työskennelleet

Ikä eläkkeen alkaessa	Työskentelyn perusteella kertynyt eläkeprosentti							Tulevan ajan oikeuden elä- keprosentti	Kokonais- eläke- prosentti	Keskinääräinen		
	0-9	10-19	20-29	30-39	40-49	50-60	Kaikki			K-arvo	työuran ansio- taso	eläke- taso
MIEHET												
Alle 25-v.	2	0	0	0	0	0	2	0,0	60,0	60,0
25-29-v.	20	0	0	0	0	0	20	3,0	53,8	56,8	4090	2368
30-34-v.	17	13	0	0	0	0	30	9,3	49,0	58,3	4349	2526
35-39-v.	5	43	15	0	0	0	63	16,5	37,9	54,4	5146	2816
40-44-v.	7	26	101	11	0	0	145	23,0	31,5	54,5	4895	2697
45-49-v.	7	15	58	139	0	0	219	28,9	24,2	53,1	5393	2890
50-54-v.	8	7	89	265	49	0	418	32,0	17,4	49,4	4904	2460
55-59-v.	5	21	180	1028	218	0	1452	32,9	11,3	44,3	5016	2240
60- -v.	32	56	120	1729	778	20	2735	36,6	2,1	38,6	5134	1963
Kaikki	103	181	563	3172	1045	20	5084	33,9	8,7	42,6	5076	2159
NAISET												
Alle 25-v.	1	0	0	0	0	0	1	0,0	60,0	60,0
25-29-v.	4	0	0	0	0	0	4	3,3	56,5	59,8	2945	1759
30-34-v.	6	7	0	0	0	0	13	10,1	44,2	54,3	4094	2183
35-39-v.	4	17	8	0	0	0	29	15,5	37,8	53,3	2968	1590
40-44-v.	3	11	51	2	0	0	67	22,6	31,4	54,0	3532	1877
45-49-v.	8	17	56	62	0	0	143	26,0	24,6	50,6	2946	1493
50-54-v.	5	28	162	228	8	0	431	28,6	16,5	45,0	2663	1225
55-59-v.	24	51	391	960	46	0	1472	29,3	11,8	41,1	2630	1086
60- -v.	97	172	282	1714	174	3	2442	32,5	1,7	34,2	2578	875
Kaikki	152	303	950	2966	228	3	4602	30,5	7,9	38,4	2635	1018
KAIKKI												
Alle 25-v.	3	0	0	0	0	0	3	0,0	60,0	60,0	2227	1336
25-29-v.	24	0	0	0	0	0	24	3,0	54,3	57,3	3899	2267
30-34-v.	23	20	0	0	0	0	43	9,6	47,5	57,1	4272	2422
35-39-v.	9	60	23	0	0	0	92	16,2	37,9	54,0	4459	2430
40-44-v.	10	37	152	13	0	0	212	22,9	31,5	54,3	4465	2438
45-49-v.	15	32	114	201	0	0	362	27,8	24,3	52,1	4426	2338
50-54-v.	13	35	251	493	57	0	849	30,3	16,9	47,2	3766	1833
55-59-v.	29	72	571	1988	264	0	2924	31,1	11,6	42,7	3815	1659
60- -v.	129	228	402	3443	952	23	5177	34,6	1,9	36,5	3928	1450
Kaikki	255	484	1513	6138	1273	23	9686	32,3	8,3	40,6	3916	1617

Vuonna 1990 yksityisen sektorin piiristä ensimmäisen kerran eläkkeelle siirtyneiden eläkeprosentit sekä työuran aikainen ansiotaso ja yhteensovittamaton peruseläke (vuoden 1990 indeksissä)

KAIKKI

Täysitehoiset, vain yksityisellä sektorilla työskennelleet

Ikä eläkkeen alkaessa	Työskentelyn perusteella kertynyt eläkeprosentti								Tulevan ajan oikeuden elä- keprosentti	Kokonais- eläke- prosentti	Keskinääräinen työuran ansio- eläke- taso	
	0-9	10-19	20-29	30-39	40-49	50-60	Kaikki	K-arvo			taso	taso
MIEHET												
Alle 25-v.	95	0	0	0	0	0	95	0,0	60,0	60,0	5026	3015
25-29-v.	192	0	0	0	0	0	192	3,2	56,4	59,6	6194	3696
30-34-v.	118	129	0	0	0	0	247	9,4	48,9	58,4	7139	4197
35-39-v.	35	279	104	0	0	0	418	16,2	41,6	57,8	7329	4269
40-44-v.	32	103	539	26	0	0	700	23,0	33,8	56,8	7802	4476
45-49-v.	13	57	210	598	0	0	878	30,0	26,1	56,1	8393	4789
50-54-v.	13	34	181	844	602	0	1674	35,8	18,7	54,6	8358	4662
55-59-v.	18	68	338	1610	2464	0	4498	37,7	11,9	49,6	8608	4404
60- -v.	38	60	200	2135	2818	39	5290	39,2	2,9	42,1	8365	3611
Kaikki	554	730	1572	5213	5884	39	13992	35,0	13,8	48,7	8311	4136
NAISET												
Alle 25-v.	26	0	0	0	0	0	26	0,0	60,0	60,0	4162	2497
25-29-v.	50	0	0	0	0	0	50	2,8	56,4	59,2	5310	3144
30-34-v.	38	59	0	0	0	0	97	9,7	48,7	58,4	5771	3390
35-39-v.	22	113	56	0	0	0	191	16,1	40,8	56,9	5864	3365
40-44-v.	19	61	249	11	0	0	340	22,5	33,6	56,1	5926	3353
45-49-v.	19	62	200	254	0	0	535	27,0	26,1	53,0	5607	3003
50-54-v.	10	68	374	637	236	0	1325	31,7	18,2	49,9	5350	2749
55-59-v.	56	126	854	1848	1233	0	4118	33,5	12,1	45,6	5252	2486
60- -v.	71	220	666	2486	1489	8	4940	35,3	3,0	38,3	4965	1967
Kaikki	311	709	2399	5236	2958	8	11622	32,7	11,3	44,0	5190	2369
KAIKKI												
Alle 25-v.	121	0	0	0	0	0	121	0,0	60,0	60,0	4840	2904
25-29-v.	242	0	0	0	0	0	242	3,1	56,4	59,5	6011	3582
30-34-v.	156	188	0	0	0	0	344	9,5	48,9	58,4	6753	3969
35-39-v.	57	392	160	0	0	0	609	16,2	41,3	57,5	6870	3986
40-44-v.	51	164	788	37	0	0	1040	22,8	33,7	56,6	7189	4109
45-49-v.	32	119	410	852	0	0	1413	28,9	26,1	55,0	7338	4113
50-54-v.	23	102	555	1481	838	0	2999	34,0	18,5	52,5	7029	3817
55-59-v.	74	194	1192	3458	3697	0	8616	35,7	12,0	47,7	7004	3488
60- -v.	109	280	866	4621	4307	47	10230	37,3	2,9	40,2	6723	2817
Kaikki	865	1439	3971	10449	8842	47	25614	34,0	12,6	46,6	6895	3334

LIITE 2 8(9)

Vuonna 1990 yksityisen sektorin piiristä ensimmäisen kerran eläkkeelle siirtyneiden eläkeprosentit sekä työuran aikainen ansiotaso ja yhteensovittamaton peruseläke (vuoden 1990 indeksissä)

KAIKKI

Vapaakirjat, vain yksityisellä sektorilla työskennelleet

Ikä eläkkeen alkaessa	Työskentelyn perusteella kertynyt eläkeprosentti							Tulevan ajan oikeuden eläkeprosentti	Kokonais-eläkeprosentti	Keskinääräinen		
	0-9	10-19	20-29	30-39	40-49	50-60	Kaikki K-arvo			työuran ansiotaso	eläketaso	
MIEHET												
Alle 25-v.	0	0	0	0	0	0	0	0,0	0,0	0,0	0	0
25-29-v.	42	0	0	0	0	0	42	1,2	0,0	1,2	4047	49
30-34-v.	72	0	0	0	0	0	72	2,5	0,0	2,5	4307	125
35-39-v.	84	18	3	0	0	0	105	5,6	0,0	5,6	5863	331
40-44-v.	101	55	23	0	0	0	179	9,8	0,0	9,8	7365	628
45-49-v.	102	45	20	5	0	0	172	9,7	0,0	9,7	5643	596
50-54-v.	123	55	49	19	1	0	247	13,1	0,0	13,1	6609	990
55-59-v.	100	59	53	60	45	0	317	20,8	0,0	20,8	7959	2042
60- -v.	424	179	122	292	306	1	1324	23,0	0,0	23,0	11072	3140
Kaikki	1048	411	270	376	352	1	2458	18,1	0,0	18,1	9031	2160
NAISET												
Alle 25-v.	0	0	0	0	0	0	0	0,0	0,0	0,0	0	0
25-29-v.	6	0	0	0	0	0	6	1,1	0,0	1,1	3540	29
30-34-v.	25	1	0	0	0	0	26	3,4	0,0	3,4	8612	444
35-39-v.	38	14	1	0	0	0	53	5,8	0,0	5,8	3862	269
40-44-v.	57	16	2	0	0	0	75	6,1	0,0	6,1	4230	287
45-49-v.	74	34	10	3	0	0	121	8,7	0,0	8,7	3998	379
50-54-v.	109	49	33	4	0	0	195	10,5	0,0	10,5	3968	414
55-59-v.	128	93	74	50	46	0	391	18,7	0,0	18,7	5760	1036
60- -v.	820	401	323	384	261	0	2189	18,7	0,0	18,7	7342	1196
Kaikki	1257	608	443	441	307	0	3056	17,1	0,0	17,1	6659	1046
KAIKKI												
Alle 25-v.	0	0	0	0	0	0	0	0,0	0,0	0,0	0	0
25-29-v.	48	0	0	0	0	0	48	1,2	0,0	1,2	3983	47
30-34-v.	97	1	0	0	0	0	98	2,7	0,0	2,7	5449	210
35-39-v.	122	32	4	0	0	0	158	5,7	0,0	5,7	5192	310
40-44-v.	158	71	25	0	0	0	254	8,7	0,0	8,7	6439	527
45-49-v.	176	79	30	8	0	0	293	9,3	0,0	9,3	4963	506
50-54-v.	232	104	82	23	1	0	442	11,9	0,0	11,9	5444	736
55-59-v.	228	152	127	110	91	0	708	19,7	0,0	19,7	6745	1486
60- -v.	1244	580	445	676	567	1	3513	20,3	0,0	20,3	8748	1928
Kaikki	2305	1019	713	817	659	1	5514	17,5	0,0	17,5	7716	1543

Vuonna 1990 yksityisen sektorin piiristä ensimmäisen kerran eläkkeelle siirtyneiden eläkeprosentit sekä työuran aikainen ansiotaso ja yhteensovittamaton peruseläke (vuoden 1990 indeksissä)

KAIKKI

Kaikki, vain yksityisellä sektorilla työskennelleet

Ikä eläkkeen alkaessa	Työskentelyn perusteella kertynyt eläkeprosentti								Tulevan ajan oikeuden elä- keprosentti	Kokonais- eläke- prosentti	Keskinääräinen	
	0-9	10-19	20-29	30-39	40-49	50-60	Kaikki	K-arvo			työuran ansio- taso	eläke- taso
MIEHET												
Alle 25-v.	95	0	0	0	0	0	95	0,0	60,0	60,0	5026	3015
25-29-v.	234	0	0	0	0	0	234	2,8	46,3	49,1	5808	3042
30-34-v.	190	129	0	0	0	0	319	7,9	37,9	45,8	6499	3278
35-39-v.	119	297	107	0	0	0	523	14,1	33,2	47,3	7035	3479
40-44-v.	133	158	562	26	0	0	879	20,3	26,9	47,2	7713	3693
45-49-v.	115	102	230	603	0	0	1050	26,7	21,8	48,5	7943	4102
50-54-v.	136	89	230	863	603	0	1921	32,9	16,3	49,2	8134	4190
55-59-v.	118	127	391	1670	2509	0	4815	36,6	11,1	47,8	8565	4249
60- -v.	462	239	322	2427	3124	40	6614	36,0	2,3	38,2	8907	3516
Kaikki	1602	1141	1842	5589	6236	40	16450	32,4	11,7	44,2	8419	3841
NAISET												
Alle 25-v.	26	0	0	0	0	0	26	0,0	60,0	60,0	4162	2497
25-29-v.	56	0	0	0	0	0	56	2,6	50,4	52,9	5121	2810
30-34-v.	63	60	0	0	0	0	123	8,4	38,4	46,8	6372	2767
35-39-v.	60	127	57	0	0	0	244	13,9	31,9	45,8	5429	2693
40-44-v.	76	77	251	11	0	0	415	19,5	27,6	47,1	5620	2799
45-49-v.	93	96	210	257	0	0	656	23,6	21,3	44,9	5310	2519
50-54-v.	119	117	407	641	236	0	1520	29,0	15,9	44,9	5173	2449
55-59-v.	184	219	928	1898	1279	0	4509	32,2	11,0	43,2	5296	2360
60- -v.	891	621	989	2870	1750	8	7129	30,2	2,1	32,3	5695	1730
Kaikki	1568	1317	2842	5677	3265	8	14678	29,5	8,9	38,4	5496	2094
KAIKKI												
Alle 25-v.	121	0	0	0	0	0	121	0,0	60,0	60,0	4840	2904
25-29-v.	290	0	0	0	0	0	290	2,8	47,1	49,8	5675	2997
30-34-v.	253	189	0	0	0	0	442	8,0	38,0	46,0	6464	3136
35-39-v.	179	424	164	0	0	0	767	14,0	32,8	46,8	6524	3229
40-44-v.	209	235	813	37	0	0	1294	20,0	27,1	47,2	7042	3406
45-49-v.	208	198	440	860	0	0	1706	25,5	21,6	47,1	6930	3493
50-54-v.	255	206	637	1504	839	0	3441	31,2	16,1	47,3	6826	3421
55-59-v.	302	346	1319	3568	3788	0	9324	34,5	11,1	45,6	6985	3336
60- -v.	1353	860	1311	5297	4874	48	13743	33,0	2,2	35,1	7241	2590
Kaikki	3170	2458	4684	11266	9501	48	31128	31,0	10,4	41,4	7040	3017

Yksityisen sektorin piirissä työsuhteessa tai yrittäjänä 31.12.1990 olleet henkilöt

PALKANSAAJAT, vain yksityisellä sektorilla työskennelleet

Ikä	Työskentelyn perusteella kertynyt eläkeprosentti										Tul. ajan oikeuden eläkeprosentti	Koko-naiselä-kepro-sentti	Eläkettä kartut-tamaton aika (v)	Max. elä-kettä kar-tuttava aika (v)
	0-9	10-19	20-29	30-34	35-39	40-44	45-49	50-60	Kaikki	K-arvo				
MIEHET														
30-v.	17758	0	0	0	0	0	0	0	17758	7,9	51,8	59,7	0,8	7,5
33-v.	1291	15862	0	0	0	0	0	0	17153	12,1	47,3	59,4	1,1	10,5
36-v.	639	16320	0	0	0	0	0	0	16959	16,3	42,8	59,1	1,4	13,5
39-v.	441	2210	14533	0	0	0	0	0	17184	20,6	38,3	58,9	1,5	16,5
42-v.	318	970	17646	0	0	0	0	0	18934	24,9	33,8	58,7	1,7	19,5
45-v.	162	525	3192	12126	0	0	0	0	16005	29,1	29,4	58,5	1,9	22,4
48-v.	72	183	789	4012	4118	0	0	0	9174	33,4	24,8	58,2	2,2	25,5
51-v.	56	135	464	876	6608	2058	0	0	10197	37,5	20,3	57,9	2,4	28,4
54-v.	40	101	308	553	1038	5798	0	0	7838	40,4	15,8	56,2	2,0	28,5
57-v.	39	44	184	350	555	2605	1443	0	5220	41,4	11,3	52,7	1,8	28,5
60-v.	20	30	95	193	225	1044	839	0	2446	41,6	6,8	48,4	2,0	28,5
63-v.	13	15	56	95	97	411	419	0	1106	41,5	2,3	43,8	2,3	28,5
KAIKKI	20849	36395	37267	18205	12641	11916	2701	0	139974					
NAISET														
30-v.	9277	0	0	0	0	0	0	0	9277	7,8	51,8	59,6	0,9	7,5
33-v.	1118	8170	0	0	0	0	0	0	9288	11,8	47,3	59,1	1,3	10,5
36-v.	792	9858	0	0	0	0	0	0	10650	15,8	42,8	58,6	1,7	13,5
39-v.	555	2127	8531	0	0	0	0	0	11213	19,8	38,3	58,1	2,1	16,5
42-v.	487	1581	10577	0	0	0	0	0	12645	23,6	33,8	57,4	2,8	19,5
45-v.	276	1025	3504	6705	0	0	0	0	11510	27,3	29,4	56,7	3,3	22,4
48-v.	113	433	1677	2710	2201	0	0	0	7134	30,8	24,8	55,6	4,2	25,5
51-v.	103	365	1612	1603	3617	999	0	0	8299	33,8	20,3	54,1	5,3	28,4
54-v.	103	266	1143	1305	1127	2788	0	0	6732	35,5	15,8	51,3	5,2	28,5
57-v.	46	192	712	771	700	1381	752	0	4554	36,6	11,3	47,9	4,8	28,5
60-v.	46	98	322	351	276	579	371	0	2043	36,1	6,8	43,0	5,2	28,5
63-v.	26	41	162	154	117	231	124	0	855	35,2	2,3	37,5	5,8	28,5
KAIKKI	12942	24156	28240	13599	8038	5978	1247	0	94200					
KAIKKI														
30-v.	27035	0	0	0	0	0	0	0	27035	7,9	51,8	59,7	0,9	7,5
33-v.	2409	24032	0	0	0	0	0	0	26441	12,0	47,3	59,3	1,2	10,5
36-v.	1431	26178	0	0	0	0	0	0	27609	16,1	42,8	58,9	1,5	13,5
39-v.	996	4337	23064	0	0	0	0	0	28397	20,3	38,3	58,6	1,8	16,5
42-v.	805	2551	28223	0	0	0	0	0	31579	24,4	33,8	58,2	2,1	19,5
45-v.	438	1550	6696	18831	0	0	0	0	27515	28,3	29,4	57,8	2,5	22,4
48-v.	185	616	2466	6722	6319	0	0	0	16308	32,3	24,8	57,1	3,1	25,5
51-v.	159	500	2076	2479	10225	3057	0	0	18496	35,9	20,3	56,2	3,7	28,4
54-v.	143	367	1451	1858	2165	8586	0	0	14570	38,1	15,8	54,0	3,5	28,5
57-v.	85	236	896	1121	1255	3986	2195	0	9774	39,1	11,3	50,5	3,2	28,5
60-v.	66	128	417	544	501	1623	1210	0	4489	39,1	6,8	45,9	3,5	28,5
63-v.	39	56	218	249	214	642	543	0	1961	38,7	2,3	41,1	3,9	28,5
KAIKKI	33791	60551	65507	31804	20679	17894	3948	0	234174					

Taulussa on esitetty eläkeprosenttien lisäksi eläkettä kartuttavan työssäoloajan keskinääräinen maksimi ja siitä laskettu eläkettä kartuttamaton aika 23 vuoden iän täyttämisen jälkeen ajalta 1.7.1962 - 31.12.1990.

Yksityisen sektorin piirissä työsuhteessa tai yrittäjänä 31.12.1990 olleet henkilöt

YRITTAJAT, vain yksityisellä sektorilla työskennelleet

Ikä	Työskentelyn perusteella kertynyt eläkeprosentti										Tul. ajan oikeuden eläke- prosentti	Koko- naisela- kepro- sentti	Eläkettä kartut- tanaton aika (v)	Max. elä- kettä kar- tuttava aika (v)
	0-9	10-19	20-29	30-34	35-39	40-44	45-49	50-60	Kaikki	K-arvo				
MIEHET														
30-v.	3412	0	0	0	0	0	0	0	3412	7,9	51,8	59,7	0,8	7,5
33-v.	304	3688	0	0	0	0	0	0	3992	12,1	47,3	59,4	1,1	10,5
36-v.	198	4287	0	0	0	0	0	0	4485	16,2	42,8	59,0	1,6	13,5
39-v.	135	879	4074	0	0	0	0	0	5088	20,4	38,3	58,7	1,8	16,5
42-v.	87	462	5444	0	0	0	0	0	5993	24,6	33,8	58,4	2,0	19,5
45-v.	43	228	1297	3673	0	0	0	0	5241	28,7	29,4	58,1	2,4	22,4
48-v.	19	82	413	1938	816	0	0	0	3268	32,1	24,8	56,9	3,6	25,5
51-v.	14	66	303	1655	1594	299	0	0	3931	34,5	20,3	54,8	5,0	28,4
54-v.	14	51	220	1776	641	827	0	0	3529	34,9	15,8	50,8	5,4	28,5
57-v.	6	30	167	1457	424	428	153	0	2665	34,8	11,3	46,1	5,6	28,5
60-v.	6	22	82	1450	290	247	89	4	2190	34,0	6,8	40,8	6,1	28,5
63-v.	1	7	49	1123	218	138	72	10	1618	34,7	2,4	37,1	6,3	28,5
KAIKKI	4239	9802	12049	13072	3983	1939	314	14	45412					
NAISET														
30-v.	1299	0	0	0	0	0	0	0	1299	7,7	51,8	59,5	1,1	7,5
33-v.	252	1172	0	0	0	0	0	0	1424	11,5	47,3	58,7	1,8	10,5
36-v.	165	1575	0	0	0	0	0	0	1740	15,4	42,8	58,2	2,3	13,5
39-v.	135	584	1424	0	0	0	0	0	2143	19,1	38,3	57,4	2,9	16,5
42-v.	99	458	2173	0	0	0	0	0	2730	23,0	33,8	56,8	3,3	19,5
45-v.	69	322	875	1421	0	0	0	0	2687	26,6	29,4	56,1	4,2	22,4
48-v.	31	130	444	1156	176	0	0	0	1937	29,5	24,8	54,3	5,6	25,5
51-v.	28	143	421	1441	411	63	0	0	2507	30,8	20,3	51,1	7,7	28,4
54-v.	25	103	296	1437	164	168	0	0	2193	31,1	15,8	46,9	7,9	28,5
57-v.	14	64	165	1007	95	87	25	0	1457	31,2	11,3	42,5	7,9	28,5
60-v.	17	62	122	964	74	64	18	0	1321	31,0	6,8	37,9	8,0	28,5
63-v.	10	24	56	819	27	45	18	0	999	32,3	2,4	34,7	7,7	28,5
KAIKKI	2144	4637	5976	8245	947	427	61	0	22437					
KAIKKI														
30-v.	4711	0	0	0	0	0	0	0	4711	7,9	51,8	59,7	0,9	7,5
33-v.	556	4860	0	0	0	0	0	0	5416	12,0	47,3	59,3	1,3	10,5
36-v.	363	5862	0	0	0	0	0	0	6225	15,9	42,8	58,7	1,8	13,5
39-v.	270	1463	5498	0	0	0	0	0	7231	20,0	38,3	58,3	2,1	16,5
42-v.	186	920	7617	0	0	0	0	0	8723	24,1	33,8	57,9	2,4	19,5
45-v.	112	550	2172	5094	0	0	0	0	7928	28,0	29,4	57,4	3,0	22,4
48-v.	50	212	857	3094	992	0	0	0	5205	31,1	24,8	55,9	4,3	25,5
51-v.	42	209	724	3096	2005	362	0	0	6438	33,0	20,3	53,4	6,1	28,4
54-v.	39	154	516	3213	805	995	0	0	5722	33,5	15,8	49,3	6,3	28,5
57-v.	20	94	332	2464	519	515	178	0	4122	33,5	11,3	44,9	6,4	28,5
60-v.	23	84	204	2414	364	311	107	4	3511	32,9	6,8	39,7	6,8	28,5
63-v.	11	31	105	1942	245	183	90	10	2617	33,8	2,4	36,2	6,8	28,5
KAIKKI	6383	14439	18025	21317	4930	2366	375	14	67849					

Taulussa on esitetty eläkeprosenttien lisäksi eläkettä kartuttavan työsuoloajan keskinääräinen maksimi ja siitä laskettu eläkettä kartuttamaton aika 23 vuoden iän täyttämisen jälkeen ajalta 1.7.1962 - 31.12.1990.

LIITE 3 3(3)

Yksityisen sektorin piirissä työsuhteessa tai yrittäjänä 31.12.1990 olleet henkilöt

KAIKKI, vain yksityisellä sektorilla työskennelleet

Ikä	Työskentelyn perusteella kertynyt eläkeprosentti										Tul. ajan oikeuden eläkeprosentti	Koko-naiselä-kepro-sentti	Eläkettä kartut-tanaton aika (v)	Max. elä-kettä kar-tuttava aika (v)
	0-9	10-19	20-29	30-34	35-39	40-44	45-49	50-60	Kaikki	K-arvo				
MIEHET														
30-v.	21170	0	0	0	0	0	0	0	21170	7,9	51,8	59,7	0,8	7,5
33-v.	1595	19550	0	0	0	0	0	0	21145	12,1	47,3	59,4	1,1	10,5
36-v.	837	20607	0	0	0	0	0	0	21444	16,3	42,8	59,1	1,4	13,5
39-v.	576	3089	18607	0	0	0	0	0	22272	20,5	38,3	58,8	1,6	16,5
42-v.	405	1432	23090	0	0	0	0	0	24927	24,8	33,8	58,7	1,7	19,5
45-v.	205	753	4489	15799	0	0	0	0	21246	29,0	29,4	58,4	2,0	22,4
48-v.	91	265	1202	5950	4934	0	0	0	12442	33,0	24,8	57,8	2,5	25,5
51-v.	70	201	767	2531	8202	2357	0	0	14128	36,7	20,3	57,0	3,1	28,4
54-v.	54	152	528	2329	1679	6625	0	0	11367	38,7	15,8	54,5	3,1	28,5
57-v.	45	74	351	1807	979	3033	1596	0	7885	39,2	11,3	50,5	3,1	28,5
60-v.	26	52	177	1643	515	1291	928	4	4636	38,0	6,8	44,8	3,9	28,5
63-v.	14	22	105	1218	315	549	491	10	2724	37,4	2,4	39,8	4,7	28,5
KAIKKI	25088	46197	49316	31277	16624	13855	3015	14	185386					
NAISET														
30-v.	10576	0	0	0	0	0	0	0	10576	7,8	51,8	59,6	0,9	7,5
33-v.	1370	9342	0	0	0	0	0	0	10712	11,8	47,3	59,1	1,4	10,5
36-v.	957	11433	0	0	0	0	0	0	12390	15,7	42,8	58,5	1,8	13,5
39-v.	690	2711	9955	0	0	0	0	0	13356	19,7	38,3	58,0	2,3	16,5
42-v.	586	2039	12750	0	0	0	0	0	15375	23,5	33,8	57,3	2,9	19,5
45-v.	345	1347	4379	8126	0	0	0	0	14197	27,1	29,4	56,6	3,5	22,4
48-v.	144	563	2121	3866	2377	0	0	0	9071	30,5	24,8	55,3	4,5	25,5
51-v.	131	508	2033	3044	4028	1062	0	0	10806	33,1	20,3	53,4	5,9	28,4
54-v.	128	369	1439	2742	1291	2956	0	0	8925	34,4	15,8	50,2	5,9	28,5
57-v.	60	256	877	1778	795	1468	777	0	6011	35,3	11,3	46,6	5,5	28,5
60-v.	63	160	444	1315	350	643	389	0	3364	34,1	6,8	41,0	6,3	28,5
63-v.	36	65	218	973	144	276	142	0	1854	33,6	2,4	36,0	6,9	28,5
KAIKKI	15086	28793	34216	21844	8985	6405	1308	0	116637					
KAIKKI														
30-v.	31746	0	0	0	0	0	0	0	31746	7,9	51,8	59,7	0,9	7,5
33-v.	2965	28892	0	0	0	0	0	0	31857	12,0	47,3	59,3	1,2	10,5
36-v.	1794	32040	0	0	0	0	0	0	33834	16,1	42,8	58,9	1,6	13,5
39-v.	1266	5800	28562	0	0	0	0	0	35628	20,2	38,3	58,5	1,8	16,5
42-v.	991	3471	35840	0	0	0	0	0	40302	24,3	33,8	58,1	2,2	19,5
45-v.	550	2100	8868	23925	0	0	0	0	35443	28,3	29,4	57,7	2,6	22,4
48-v.	235	828	3323	9816	7311	0	0	0	21513	32,0	24,8	56,8	3,4	25,5
51-v.	201	709	2800	5575	12230	3419	0	0	24934	35,1	20,3	55,5	4,3	28,4
54-v.	182	521	1967	5071	2970	9581	0	0	20292	36,8	15,8	52,6	4,3	28,5
57-v.	105	330	1228	3585	1774	4501	2373	0	13896	37,5	11,3	48,8	4,2	28,5
60-v.	89	212	621	2958	865	1934	1317	4	8000	36,4	6,8	43,2	4,9	28,5
63-v.	50	87	323	2191	459	825	633	10	4578	35,9	2,4	38,3	5,6	28,5
KAIKKI	40174	74990	83532	53121	25609	20260	4323	14	302023					

Taulussa on esitetty eläkeprosenttien lisäksi eläkettä kartuttavan työssäoloajan keskinääräinen maksimi ja siitä laskettu eläkettä kartuttanaton aika 23 vuoden iän täyttämisen jälkeen ajalta 1.7.1962 - 31.12.1990.