

TYÖKYVYTTÖMÄT 1970-LUVULLA

Vuosina 1974-76 TEL-, LEL-, YEL-
tai MYEL- eläkepäätöksen saaneet

Osaraportti I

TUTKIMUSAINEISTO

Leena Lietsala, Raija Gould, Timo Järvinen

Helsinki 1980
ISBN-951-9043-34-9

ESIPUHE

Työkyvyttömyyseläkkeensaajien lukumäärän voimakas kasvu on ilmiö, joka viimeksi kuluneiden puolentoista vuosikymmenen aikana on noussut esiin monissa teollistuneissa maissa. Suomessa oli 1960-luvun puolivälissä työkyvyttömyyseläkkeellä 4,5 % työikäisestä väestöstä, 1970-luvun puolivälissä vastaava luku oli jo noin 8 %. Ruotsissa oli työkyvyttömyyseläkkeellä olevien määrä samana ajanjaksona niinikään lähes kaksinkertaistunut.

Tämän kehityksen seurauksena on kysymys työkyvyttömistä ja työkyvyttömyydestä muodostunut erittäin vakavaksi yhteiskunnalliseksi kysymykseksi - sekä taloudellisesti että sosiaalisesti. Kuitenkin keskustelun näistä ongelmista 1970-luvun alkuvuosina viritessä, sitä käytiin enemmän olettamusten, yksittäisten esimerkkien ja perustelemattomien mielipiteiden kuin tutkimustulosten pohjalta, koska työkyvyttömiä koskevaa empiiristä tutkimusta ei oltu kovinkaan paljon tehty.

Tästä syystä Eläketurvakeskus päätti jo vuonna 1973 keskittyä lähivuosien tutkimustyössään ensisijassa työkyvyttömiä ja työkyvyttömyyseläkkeitä käsitteleviin aiheisiin. Suurimpana projektina on ohjelmassa ollut työkyvyttömyyseläkettä vuosina 1974-76 hakeneita henkilöitä koskeva, vuonna 1977 suoritettu haastattelututkimus. Sen avulla on pyritty toisaalta saamaan tietoa niistä olosuhteista, joissa työkyvyttömät elävät, sekä toisaalta eläkkeen hakijoiden taustaa tutkimalla saamaan lisätietoa myös niistä tekijöistä, jotka vaikuttavat kasvaneiden työkyvyttömyyslukujen taustalla.

Tutkimuksen tuloksia tullaan julkaisemaan osaraportteina sitä mukaa kun niitä valmistuu. Tähän on päädytty, koska tutkimusaineiston luonteesta johtuen sen käsittely ja analysointi on varsin työlästä ja aikaavievää eikä ensiksi valmistuvien tietojen

julkaisemista ole haluttu viivyttää. Samalla tällainen menettely merkitsee kuitenkin sitä, että analyysin edistyessä on ilmeisesti eräiltä osin uudelleen palattava jo julkaistuihin tietoihin asiayhteyksien käydessä vähitellen ilmi ja antaessa tällöin - toivon mukaan - mahdollisuuksia myös johtopäätösten tekemiseen. Ensimmäisten, melko irrallisten tulosten nojalla ei varsinaisia johtopäätöksiä paljon voida tehdä.

Nyt käsillä oleva ensimmäinen osaraportti ei vielä ole tulosraportti. Se sisältää lähinnä selostuksen tutkimuksen aineistosta käytettäväksi taustatietona myöhempiä tuloksia tarkasteltaessa. Raporttiin on myös liitetty vertailu haastatteleamalla saatujen eläketietojen ja eläkerekistereistä ilmenevien vastavien tietojen välillä. Sillä saattaa olla yleisempääkin mielenkiintoa esim. haastatteleamalla saatujen tulotietojen luotettavuutta arvioitaessa; tällainen vertailumahdollisuushan on haastattelututkimuksissa varsin harvoin käytettävissä. Lisäksi on tällä hetkellä käsikirjoitus valmiina myös kahteen tulosraporttiin, joista toinen käsittelee työkyvyttömiä perhesuhteita ja asumista ja toinen heidän koulutus- ja ammattitaustaansa. Nämä molemmat saataneen julkisuuteen suunnilleen samanaikaisesti tämän ensimmäisen raportin kanssa.

Eläketurvakeskuksessa tammikuussa 1980

Margaretha Aarnio

SISÄLLYSLUETTELO

	Sivu
I Tutkimuksen tarkoitus	1
II Otanta ja edustavuus	3
1. Otanta	3
1.1. Perusjoukko	3
1.2. Otospoiminta	5
2. Edustavuus	8
2.1. Perusjoukon vertailu eläketilastoon	8
2.2. Otoksen edustavuus ja haastattelukadon vaikutus edustavuuteen	15
III Haastatteluaineisto	21
1. Aineiston keruun menetelmä	21
2. Haastattelulomake	21
2.1. Lomakkeen suunnittelu	21
2.2. Lomakkeen sisältö	22
2.3. Koehaastattelut	23
3. Haastattelujen suorittaminen	24
3.1. Työn organisointi	24
3.2. Haastateltavien tavoittaminen	24
3.3. Kadon syy	25
3.4. Haastattelutilanne	28
4. Tietojen alkukäsittely ja tarkastus	30
4.1. Aineiston valmistaminen tietokonekäsittelyyn	30
4.2. Puuttuvat tiedot	31
4.3. Sairaustiedot	32
4.4. Ammattien luokitus	33
4.5. Työsuhdetietojen vertailu rekisteritietoihin	34
4.6. Eläketietojen vertailu rekisteritietoihin	37

	Sivu
Liite 1: Haastattelukuntien luettelo	40
Liite 2: Haastateltaville lähetetty tiedotuskinje	42
Liite 3: Haastattelulomake	43
Liite 4: Katotapausten lukumäärät	71
Liite 5: Eläketiedot haastatteluissa ja eläkerekiste- reissä	72
Liite 6: Verotuksen arviointi	91
Liite 7: Haastateltujen TEL-, LEL-, YEL- ja MYEL-eläkkeet verotusryhmittäin	95

I Tutkimuksen tarkoitus

Eläketurvakeskuksen työkyvyttömiä koskevan haastattelututkimuksen tarkoitus on tuottaa peruskartoituksen luonteista tietoa siitä, miten työkyvyttömät nykyisin Suomessa elävät ja millainen on niiden henkilöiden tausta, jotka päätyvät työkyvyttömyyseläkkeen hakemiseen. Tutkimuksessa pyritään kuvaamaan työkyvyttömyyseläkettä hakeneiden terveydentilaa, ansiotyötä, taloudellista tilannetta, asuinympäristöä ja sosiaalisia suhteita. Lisäksi pyritään mahdollisimman seikkaperäisesti selvittämään työkyvyttömyyseläkettä hakeneiden työhistorian vaiheita, terveydentilan oleellisia muutoksia ja aikaisempia eläkeratkaisuja.

Tavoitteiden suhteen tutkimus voidaan karkeasti jakaa kahteen osaan. Puhtaasti kuvailevan osan muodostavat ajallisesti haastatteluhetken poikkileikkaustilanteeseen sidotut terveydentilaa ja jokapäiväisistä toiminnoista selviytymistä, työntekoa, taloudellista tilannetta, asumista sekä perhesuhteita koskevat jaksot. Näiden aihepiirien kohdalla pyritään löytämään vastauksia siihen minkälainen tilanne on työkyvyttömien eri ryhmissä ja miten nämä ryhmät ehkä poikkeavat toisistaan. Lisäksi pyritään hahmottamaan työkyvyttömän muotokuvaa suhteessa muuhun väestöön: esimerkiksi työkyvyttömien koulutus- ja ammattitaito, perhesuhteita sekä asumistilannetta verrataan käytettävissä oleviin aktiiviväestön vastaaviin tietoihin.

Toisen osan aineiston analyysistä muodostavat ajalliseen pitkitäisleikkaukseen pohjautuvat työ-, terveys- ja eläkehistorian selvitykset. Näiden aihepiirien puitteissa pyritään tuottamaan työkyvyttömyyseläkkeelle siirtymisen taustaa valaisevia tuloksia. Tarkoituksena on kartoittaa miten työkyvyttömyyseläkeläiseksi tullaan: minkälaiset työntekoon ja terveydentilaan liittyvät vaiheet edeltävät työkyvyttömyyseläkkeelle siirtymistä, minkälaisia eläkeratkaisuketjuja tutkittavilla on takanaan ja miten nämä vaiheet ajallisesti liittyvät toisiinsa.

Tutkimusaineisto on kerätty vuosina 1974-1976 TEL:n, LEL:n, YEL:n tai MYEL:n mukaisen työkyvyttömyyseläkeratkaisun saaneista. Eläkeratkaisuvuodet pyrittiin valitsemaan läheltä tutkimusajankohtaa, jotta tiedot ajalta ennen eläkkeen hakemista olisivat luotettavasti selvitettävissä. Toisaalta haluttiin mukaan useampina eri vuosina eläkeratkaisun saaneita, jotta aineisto kattaisi mahdollisimman suuren osan tutkimusajankohdan työkyvyttömistä, ja tulokset näin ollen olisivat yleistettävissä myös muihin kuin kyseisinä vuosina eläkepäätöksen saaneisiin.

Kuten edellä todettiin, tutkimusaineisto käsittää yksityisen sektorin työkyvyttömyyseläkettä hakeneita henkilöitä; julkisen sektorin, lähinnä valtion ja kuntien työkyvyttömyyseläkeläisistä ovat mukana vain ne, joille on karttunut myös edellä mainittujen yksityisen sektorin työeläkelakien mukaista eläkeoikeutta. Koska eri työeläkelakien piiriin kuulumisen usein on yhteydessä henkilöiden työtaustaan ja näin ollen mahdollisesti myös laajemmin heidän sosiaaliseen ja taloudelliseen tilanteeseensa, ei tutkimuksen tuloksia kaikilta osin voida yleistää yksityisen sektorin työeläkejärjestelmää laajemmalle.

Aineisto on pääasiallisesti kerätty haastattelemalla, eläkeratkaisutiedot ja osa tulotiedoista ovat kuitenkin eri rekistereistä poimittuja.

II Otanta ja edustavuus

1. Otanta

Otos poimittiin Eläketurvakeskuksen eläketapahtumarekisteristä toukokuussa 1977. Otanta suoritettiin kolmessa vaiheessa. Ensin poimittiin eläketapahtumarekisteristä kaikki vuosina 1974-1976 rekisteröidyt työkyvyttömyyseläkepäätökset, sitten päätöksistä poistettiin tapaukset, joissa työkyvyttömyyseläke oli päättynyt, ja lopuksi poimittiin tutkittava näyte ositetulla satunnaisotannalla. Haastateltavien osoitteet saatiin Väestörekisterikeskuksesta heinäkuussa 1977.

1.1. Perusjoukko

Tutkimuksen perusjoukon runkona ovat TEL:n, LEL:n, YEL:n tai MYEL:n piiriin kuuluvat työkyvyttömyyseläkettä hakeneet henkilöt, joiden työeläkehakemukseen on annettu päätös vuosina 1974-76. Perusjoukkoon ei kuitenkaan sisällytetty kaikkia mainittuina vuosina myönnettyjä tai hylättyjä työkyvyttömyyseläkkeitä, vaan siitä poistettiin henkilöt, joiden eläkkeen päättyminen oli rekisteröity ennen otospoimintaa 1977 tai jotka täyttivät vanhuuseläkeiän ennen haastatteluja. Ero on lukumääräisesti varsin suuri, sillä vuosina 1974-76 myönnettiin uusia eläkkeitä ja hylättiin hakemuksia noin 114 000, kun taas perusjoukossa on vain vajaa 85 000 henkilöä.

Otannassa perusjoukko jaettiin kolmeen osapopulaatioon: täydet työkyvyttömyyseläkkeet, osaeläkkeet ja hylätyt eläkehakemukset. Osapopulaatiot ositettiin iän ja eläkelain mukaan. Jaottelu- ja osittelutekijöiden suuri määrä perustuu siihen, että tutkimuksen eräänä tavoitteena on vertailla eri eläkeratkaisun saaneita hakijoita ikäryhmittäin. Koska lisäksi eri eläkelakien piiriin kuuluvilla ammattiin ja työntekoon liittyvät tekijät suuresti poikkeavat toisistaan, perusjoukko ositettiin myös

eläkelain mukaan. Eläkelaki määriteltiin ratkaisun tehneen eläkelaitoksen perusteella. Näin ollen henkilön saadessa eläkettä usean em. eläkelain mukaan, hänet luokiteltiin viimeisen työsuhteen tai yrittäjäsuhteen mukaisen eläkelain perusteella, eli käytettiin ns. viimeisen eläkelaitoksen periaatetta.

Seuraavan asetelman luvut osoittavat perusjoukon henkilöiden lukumäärää. Eläkelaki ja jako täysiin, osaeläkkeisiin sekä hylätyihin päätöksiin perustuu kunkin henkilön vuosien 74-76 viimeiseen eläkeratkaisuun. Ikäryhmiin jako on vuoden 1977 tilanteen mukainen.

Eläkeratkaisu ja laki	Ikä vuonna 1977			Kaikki
	-39	40-49	50-64	
<u>Täydet eläkkeet</u>				
TEL	2 370	4 416	23 598	30 384
LEL	1 196	2 376	9 603	13 175
YEL	84	444	3 399	3 927
MYEL	310	1 555	14 519	16 384
Yhteensä	3 960	8 791	51 119	63 870
<u>Osaeläkkeet</u>				
TEL ja LEL	265	491	602	1 358
YEL ja MYEL	168	1 049	5 029	6 246
Yhteensä	433	1 540	5 631	7 604
<u>Hylkäävät päätökset¹⁾</u>				
TEL ja LEL	2 280	1 620	2 240	6 140
MYEL	475	1 617	5 170	7 262
Yhteensä	2 755	3 237	7 410	13 402
Koko perusjoukko	7 148	13 568	64 160	84 876

Alueellisesti perusjoukko kattaa koko maan. Koska alueellinen satunnaisotos tulisi suhteettoman kalliiksi, haastattelualueet pyrittiin valitsemaan käytettävissä olevan haastatteluverkoston

1) Rekisterin hylkääviin päätöksiin ei ole aina merkitty lakitunnusta. Mikäli lakitunnus puuttui tietueelta, eläkelaki arvioitiin päätöksen antaneen eläkelaitoksen perusteella siten, että niiden eläkelaitosten päätökset, jotka harjoittavat sekä TEL- että YEL-toimintaa, merkittiin TEL:ksi. YEL-hylkäyspäätösten vähälukuisuuden vuoksi ne poistettiin perusjoukosta.

kuntarunkoa hyväksikäyttäen. Haastattelutyöstä huolehtineen Suomen Gallup Oy:n verkostoon kuuluvat kunnat on valittu todennäköisyysotannalla. Otanta on pohjautunut kunnan väestömäärään, teollistuneisuusasteeseen ja muuttolukuihin sekä alueelliseen jakaumaan. Tästä kuntarungosta haastattelukunnat pyrittiin valitsemaan siten, että otosalueella asuvien eläkeläisten osajoukko edustaisi koko perusjoukkoa alueen teollistuneisuusasteen sekä maanviljely- ja palveluammateissa toimivien osuuden suhteen. Lisäksi otettiin huomioon kuntien alueellinen edustavuus. Tavoitteena oli siis muodostaa otosalue, joka työkyvyttömyyseläkeläistensä suhteen mahdollisimman hyvin edustaisi koko Suomea. Otosalueeksi valitut 131 kuntaa ilmenevät oheisesta tilastokartasta (sivu 7) ja kuntaluettelosta (liite 1).

1.2. Otospoiminta

Edellä esitetyllä tavalla muodostetulta otosalueelta poimittiin kohdehenkilöt ositetulla satunnaisotannalla eri eläkeratkaisuryhmistä käyttäen seuraavasta taulukosta ilmeneviä otantasuhteita:

	Ikä vuonna 1977		
	-39	40-49	50-64
<u>Täydet eläkkeet</u>			
Työntekijät (TEL, LEL)	5/30	3/30	1/30
Maatalousyritt. (MYEL)	1/1	7/30	2/30
Muut yrittäjät (YEL)	1/1	13/30	2/30
<u>Osa-eläkkeet</u>			
Työntekijät (TEL, LEL)	1/1	13/30	13/30
Yrittäjät (YEL, MYEL)	1/1	13/30	3/30
<u>Hylätyt eläkkeet</u>			
Työntekijät (TEL, LEL)	3/30	3/30	3/30
Maatalousyritt. (MYEL)	5/30	5/30	5/30

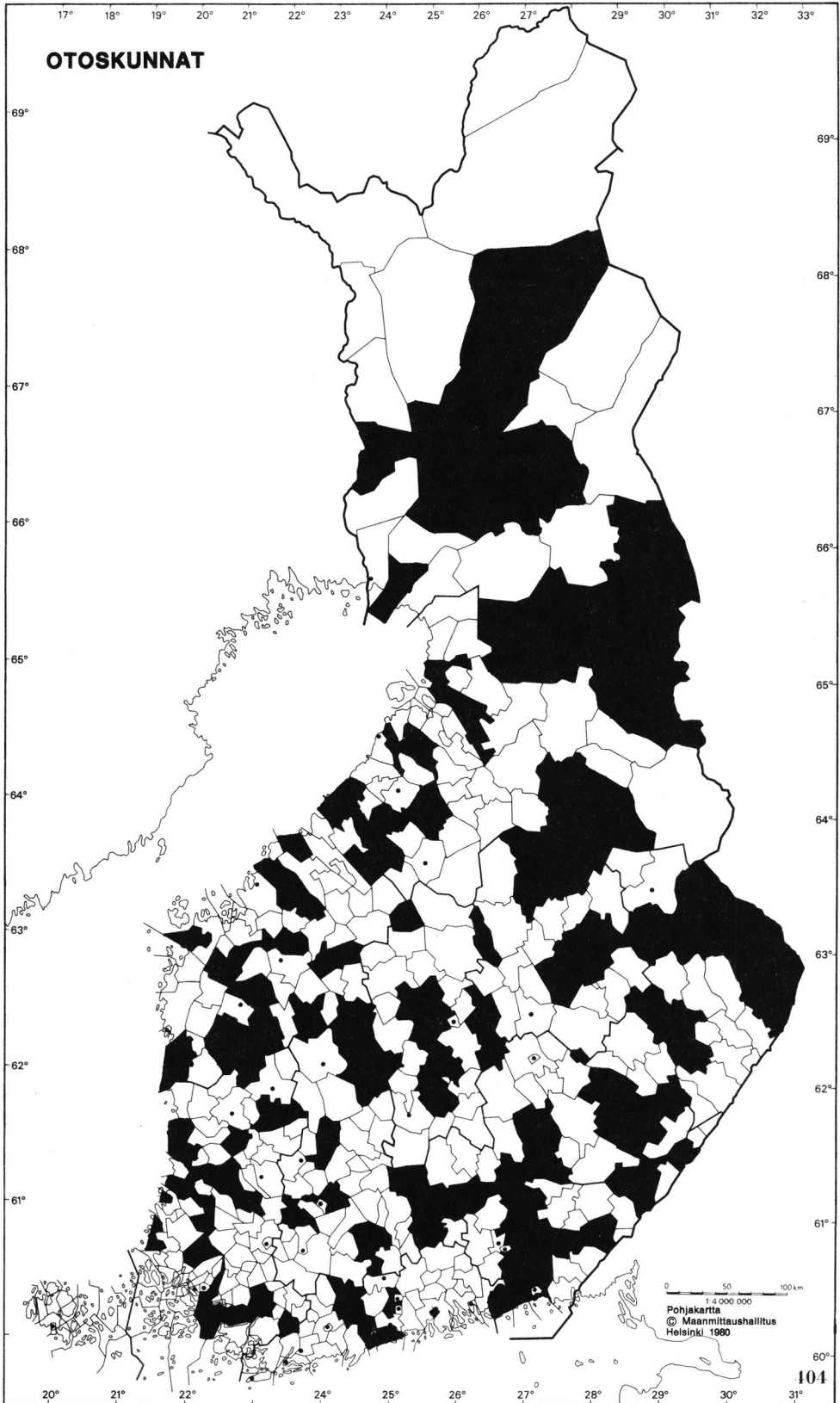
Käytännössä näytteeseen poimittiin kaikki satunnaisesti valittuina päivinä syntyneet henkilöt. Näytteeseen tuli kaikkiaan 3 232 henkilöä, jotka jakaantuvat eri ryhmiin seuraavasti:

		Ikä vuonna 1977		
	-39	40-49	50-64	Kaikki
<u>Täydet eläkkeet</u>				
TEL	202	246	420	868
LEL	98	96	164	358
YEL	43	89	114	246
MYEL	116	90	239	445
Yhteensä	459	521	937	1 917
<u>Osaeläkkeet</u>				
TEL	117	60	103	280
LEL	49	28	31	108
YEL	22	23	25	70
MYEL	51	97	105	253
Yhteensä	239	208	264	711
<u>Hylätyt eläkkeet</u>				
TEL ¹⁾	109	58	87	254
LEL	14	10	16	40
MYEL	27	62	221	310
Yhteensä	150	130	324	604
Koko otos	848	859	1 525	3 232

Otoksen henkilöt jakautuvat alueellisesti liitteessä 1 esitetyn kuntaluettelon mukaan. Haastattelukuntien maantieteellinen sijainti näkyy oheisesta tilastokartasta.

1) Sisältää myös YEL-laitosten hylkäyksiä

OTOSKUNNAT



2. EDUSTAVUUS

Edustavuustarkastelussa verrataan toisaalta perusjoukon lukuja eläketilastoon ja toisaalta haastatteluaineiston lukuja perusjoukkoon.

2.1. Perusjoukon vertailu eläketilastoon

Tämän osan tavoitteena on tarkastaa miten hyvin tutkimuksen perusjoukko kuvaa kaikkia tutkimusajankohdan yksityisen sektorin työkyvyttömyyseläkeläisiä ja hylkäävän päätöksen saaneita ja siten selvittää missä määrin tutkimuksesta vedetyt johtopäätökset ovat yleistettävissä.

Vertailu tehdään rekisteritietojen pohjalta joten se käsittää vain kaikkein keskeisimmät taustatiedot.

Ensin tutkitaan otannassa ositustekijöinä käytettyjen muuttujien - eläkeratkaisun, eläkelain ja hakijan iän - edustavuutta. Sen jälkeen tarkastellaan edustavuutta asuinkunnan mukaan, joka myös oli otannassa kontrolloituna muuttujana, ja lopuksi sukupuolen ja työkyvyttömyyden syyn mukaan.

Eläkeratkaisu

Perusjoukon jakautuminen täysiin eläkkeisiin, osaeläkkeisiin ja hylkääviin ratkaisuihin noudattaa eläketilaston lukuja vuosina 1974-1976 myönnettyistä työkyvyttömyyseläkkeistä ja hylätyistä eläkehakemuksista.

Eläkeratkaisu	Vuosien 1974-76 eläkeratkaisut eläketilastosta				Perusjoukko
	1974	1975	1976	1974-76	
Täysi eläke	32 980	26 662	25 964	85 606	63 870
Osaeläke	3 704	3 144	3 037	9 885	7 604
Hylätty	5 171	6 021	7 636	18 828	13 402
Yhteensä	41 855	35 827	36 637	114 319	84 876
	%				
Täysi eläke	78,8	74,4	70,9	74,9	75,2
Osaeläke	8,8	8,8	8,3	8,6	9,0
Hylätty	12,4	16,8	20,8	16,5	15,8
Yhteensä	100	100	100	100	100

Vuosina 1974-1976 työeläkejärjestelmässä myönnettiin 85 606 täyttä työkyvyttömyyseläkettä. Toukokuussa 1977, jolloin perusjoukko poimittiin Eläketurvakeskuksen eläketapahtumarekisteristä, näistä eläkkeistä oli voimassa enää 63 870. Tapausten väheneminen johtuu siitä, että suuri osa eläkkeistä oli ehtinyt päättyä ennen otoksen poimintaa lähinnä vanhuuseläkkeelle siirtymisen vuoksi; esim. täysistä työkyvyttömyyseläkkeistä myönnetään noin kolmannes yli 60-vuotiaille. Hylätyn päätöksen saaneiden henkilöiden poistuminen tutkimusjoukosta on tapahtunut kahdella tavalla. Ensinnäkin osa henkilöistä on ennen haastatteluajankohdtaa saavuttanut vanhuuseläkeiän, ja toiseksi tilastoissa samaa henkilöä koskevia päätöksiä voi olla useita, kun taas perusjoukkoon on poimittu mukaan vain viimeinen päätös vuosilta 1974-1976.

Vähennemisestä huolimatta tutkimusjoukko näyttää eläkeratkaisun suhteen säilyttäneen alkuperäisen rakenteensa.

Eläkelaki

Kuten otantaa käsittelevässä jaksossa mainittiin, eläkelakiluokittelu on tehty ns. viimeisen eläkelaitoksen periaatteella. Eläkelaki määräytyy tavallisesti eläkejaksoa edeltäneen viimeisen työ- tai yrittäjäsuhteen perusteella. Hylkäystapauksissa

ei kuitenkaan tutkita minkä lain perusteella eläkettä tulisi myöntää. Lakiluokittelu on tällöin tehty päätöksen antaneen eläkelaitoksen mukaan, jolloin TEL/YEL-laitosten päätökset on kaikki luokiteltu TEL:n mukaisiksi.

Eläkelaki	Täydet eläkkeet		Osaeläkkeet		Hylätyt	
	Voimassa olleet 31.12.78	Perusjoukko	Voimassa olleet 31.12.78	Perusjoukko	Vuosina 1970-78 hylätyt	Perusjoukko
TEL	47,7	47,6	14,3	12,1	39,3 ¹⁾	38,6 ¹⁾
LEL	22,5	20,6	7,7	5,8	7,6	7,2
YEL	5,5	6,1	10,9	10,8
MYEL	24,3	25,7	67,1	71,3	53,1	54,2
YHT.	100	100	100	100	100	100

1) Sisältää myös YEL-laitosten hylkäyksiä.

Eläkelakien mukaiset prosenttijakaumat poikkeavat hiukan osaeläkkeiden kohdalla, kun vertailulukuina on vuoden 1978 tilastot. Jakaumat yhtenevät, mikäli vertailutilastoksi valitaan perusjoukon poimimisajankohtaa lähinnä oleva tilasto eli 31.3.1977 voimassa olleet.

Ikä

Ikänsä puolesta valittu tutkimusjoukko edustaa hyvin yksityisen sektorin työeläkettä saavia työkyvyttömiä.

Ikä v. 1977	Täydet eläkkeet		Osaeläkkeet		Hylätyt	
	Voimassa olleet 31.12.78	Perusjoukko	Voimassa olleet 31.12.78	Perusjoukko	Vuosina 1974-76 hylätyt	Perusjoukko
Alle 40	6,8	6,2	7,1	5,7	20,5	20,6
40-49	13,7	13,8	20,1	20,3	27,3	24,1
50-64	79,5	80,0	72,8	74,1	52,2	55,3
Yhteensä	100	100	100	100	100	100

Hylkäävän päätöksen saaneiden ikärakenteessa havaittava ero ei ole todellinen, sillä ikä tilastossa on eläkeratkaisuvuodelta ja perusjoukossa vuodelta 1977.

Perusjoukon henkilöiden jakautuminen eläkeratkaisun, eläkelain ja iän mukaan noudattaa työeläkejärjestelmän piiristä työkyvyttömyyseläkettä hakeneiden henkilöiden vastaavia jakautumia. Edustavuus näiden muuttujien suhteen onkin erittäin tärkeää, koska niiden mukaan ryhmiteltyjä lukumääriä on käytetty painoina haastatteluaineiston käsittelyssä.

Asuinkunta

Eläketurvakeskuksen rekistereissä ei ole tietoa henkilöiden asuinkunnasta. Tässä tarkastelussa esitetty asuinkuntatieto perustuu Kansaneläkelaitoksen tietoihin, jotka saatiin otannan suunnittelua varten. Asuinkuntatieto on siten olemassa vain niiden henkilöiden osalta, jotka olivat hakeneet työkyvyttömyyseläkettä myös Kansaneläkelaitokselta. Täyden eläkkeen saajista 92 prosenttia, osaeläkkeen saajista 53 prosenttia ja hylätyistä 50 prosenttia oli hakenut KELA:lta eläkettä. Vertailussa on perusjoukon osalta pitäydytty vain täyden eläkkeen saajiin ja vertailutilastona on käytetty Tilastokeskuksen tulonjakotilastoa, johon sisältyy myös osaeläkkeensaajat.

Asuinlääni	Yksityisen sektorin ¹⁾ työkyvyttömyyseläkkeen saajat vuodelta 1977	Perusjoukon täyttä eläkettä saavat
Uudenmaan lääni	17,4	18,3
Turun ja Porin lääni	12,1	12,5
Hämeen lääni	13,6	14,2
Kymen lääni	7,7	8,3
Mikkelin lääni	5,1	4,7
Pohjois-Karjalan lääni	5,6	5,0
Kuopion lääni	7,5	7,0
Keski-Suomen lääni	6,4	6,1
Vaasan lääni	8,1	7,7
Oulun lääni	11,4	11,0
Lapin lääni	4,9	5,0
Koko maa	100	100

1) Tilastokeskuksen tulonjakotilaston mukaan vuodelta 1977

Verrattaessa perusjoukon täyttä eläkettä saavien ja kaikkia vuonna 1977 yksityisen sektorin työkyvyttömyyseläkettä saavien alueellista jakautumista voidaan todeta, että jakaumat ovat melkein yhteneviä.

Sukupuoli

Työeläkejärjestelmän piiristä työkyvyttömyyseläkettä saavista henkilöistä on miehiä hieman enemmän kuin naisia. Vuoden 1978 lopussa voimassa olleiden täysien eläkkeiden saajista 57 prosenttia on miehiä; perusjoukossa miesten vastaava osuus on vajaa 55 prosenttia. Tämä ero johtuu perusjoukkoon valituista päätösvuosista, 1974, 1975 ja 1976. MYEL:n voimaantulon myötä naisten osuus alkavista työkyvyttömyyseläkkeistä kasvoi 70-luvun alusta lähtien siten, että vuonna 1974 myönnetyissä eläkkeissä naisten osuus oli suurimmillaan. Vuonna 1971 työkyvyttömyyseläkettä saaneista oli naisia 36 prosenttia ja vuonna 1974 jo 43 prosenttia. Sen jälkeen naisten osuus on pysynyt ennallaan.

Suku- puoli	Täydet eläkkeet		Osaeläkkeet		Hylätyt	
	Voimassa olleet 31.12.78	Perus- joukko	Voimassa olleet 31.12.78	Perus- joukko	Vuosina 1970-78 hylätyt	Perus- joukko
Miehet	57,0	54,9	54,1	53,8	51,1	49,8
Naiset	43,0	45,1	45,9	46,2	48,9	50,2
Kaikki	100	100	100	100	100	100

Osaeläkkeitä on myönnetty vasta vuodesta 1973 lähtien, eikä 70-luvun alkuvuosien tilanne näin ollen vaikuta eläketilaston lukuihin. Osaeläkkeiden kohdalla sukupuolijakaumat ovatkin melkein identtiset. Myös hylättyjen hakemusten kohdalla päästään

lähes samanlaisiin jakaumiin, jos vertailujaksoksi otetaan vuodet 1974-1976, jolloin miesten osuus hylkäyspäätöksen saaneista oli 49 prosenttia.

Työkyvyttömyyden syynä oleva sairaus

Merkittävä eläkkeenhakijoissa tapahtunut rakennemuutos 1970-luvulla on ollut verenkiertoelinten sairauksien väheneminen ja tuki- ja liikuntaelinten sairauksien lisääntyminen. Kehitys on ollut varsin nopea ja se kohdistuu niin voimakkaasti juuri tähän tutkimukseen valittuina vuosina eläkettä hakeneisiin, että vertailtavuus aikaisempina vuosina työkyvyttömyyseläkettä hakeneisiin vaikeutuu.

Työkyvyttömyyden syy	Täydet eläkkeet		Osaeläkkeet		Hylätyt	
	Voimassa olleet 31.12.78	Perusjoukko	Voimassa olleet 31.12.78	Perusjoukko	Vuosina 1970-78 hylätyt	Perusjoukko
Mielenterveyden häiriöt	14,8	11,9	6,3	5,6	10,9	10,4
Verenkiertoelinten sairaudet	29,8	32,3	25,6	27,5	21,9	21,6
Hengityselinten sairaudet	5,8	5,6	7,6	7,0	..	6,0
Tuki- ja liikuntaelinten sairaudet	30,8	32,9	42,2	42,8	38,7	39,2
Tapaturmat	4,3	3,8	5,0	4,1	..	5,0
Muut	14,5	13,5	13,3	13,0	..	17,8
Yhteensä	100	100	100	100	100	100

Kuten hakijoiden sukupuolijakauman kohdallakin myös tässä perusjoukon osaeläkkeet näyttävät noudattavan samaa jakaumaa kuin vuoden 1978 lopussa voimassa olleet eläkkeet. Perusjoukon hylätyn päätöksen saaneiden työkyvyttömyyden syyjakaumat ovat myös vertailukelpoisia 1970-luvun kaikkiin hylkäystapauksiin.

Tilastojen mukaan täyttä eläkettä saavien sairausjakauma on 1970-luvulla muuttunut siten, että tuki- ja liikuntaelinten sairauksien osuus on kasvanut selvästi aina vuoteen 1976 ja verenkiertoelinten sairauksien osuus on puolestaan vähentynyt vuodesta 1972 lähtien koko vuosikymmenen ajan. Vuodesta 1977 lähtien myös tuki- ja liikuntaelinten sairauksien osuus on laskenut. Mielenterveyden häiriöt taas ovat alkaneet lisääntyä vasta vuodesta 1975 lähtien. Näistä rakennemuutoksista johtuen perusjoukon täyden eläkkeen saajat eivät työkyvyttömyyttä aiheuttaneen sairauden suhteen ole täysin vertailukelpoisia kaikkiin tutkimusajankohdan eläkeläisiin. Aineisto kuvaa lähinnä poikileikkausta myönnettyjen eläkkeiden diagnooseista ajankohtana, jolloin muutokset olivat suurimmillaan.

Työkyvyttömyyden syy	Myönnetyt täydet eläkkeet				Perusjoukko
	1974	1975	1976	1974-76	
Mielenterveyden häiriöt	10,6	11,2	11,6	11,1	11,9
Verenkiertoelinten sairaudet	33,0	31,8	30,8	32,0	32,3
Hengityselinten sairaudet	5,5	5,2	5,4	5,4	5,6
Tuki- ja liikuntaelinten sairaudet	30,7	30,0	30,9	30,5	32,9
Tapaturmat	4,3	4,7	4,6	4,5	3,8
Muut	15,9	17,1	16,7	16,5	13,5
Yhteensä	100	100	100	100	100

Yllä olevassa taulukossa perusjoukon suurempi osuus tuki- ja liikuntaelinten sairauksissa johtuu tämän sairausryhmän eläkkeiden keskimääräistä pienemmästä päättävyydestä. Verrattuna esim. verenkiertoelinten sairauksiin tuki- ja liikuntaelinten sairauksien vuoksi eläkkeelle siirtyneiden kuolleisuus on pienempi ja myös vanhuuseläkkeelle siirtyminen on hitaampaa, koska eläkkeiden alkamisikä on matalampi. Esimerkiksi vuosina 1974-1976 verenkiertoelinten sairauksien perusteella eläkkeelle siirtyneistä oli noin 40 prosenttia yli 60-vuotiaita, vastaava osuus tuki- ja liikuntaelinten sairauksien kohdalla oli vain 32 prosenttia.

Edellä osoitetut eroavuudet aiheutuvat siis lähinnä siitä, että perusjoukosta on poistettu haastatteluajankohtaan mennessä päättyneet eläkkeet.

2.2. Otoksen edustavuus ja haastattelukadon vaikutus edustavuuteen

Tässä osassa pyritään tutkimaan miten ositetulla satunnaisotannalla poimittu näyte edustaa perusjoukkoa ja lisäksi tarkistamaan, ettei haastattelukato ole saanut aikaan rakennemuutoksia tutkittavaan joukkoon. Tarkastelu rajoittuu tässäkin luvussa vain keskeisten, rekistereissä esiintyvien taustamuuttujien vertailuun.

Edellisessä luvussa käsiteltyjä muuttujia eläkeratkaisua, eläkelakia ja ikää käytettiin otannassa ositusmuuttujina, joten otoksen edustavuus niiden suhteen on varmistettu. Myös asuin-kunta otettiin huomioon otannassa, mutta koska alueellisia jakautumia ei ole sisällytetty otoksen painomuuttujiin, alueellista edustavuutta on syytä tarkastella.

Asuinalue

Aikaisemmista tutkimuksista saatujen kokemusten mukaan pääkaupunkiseudulle muodostuu muita alueita suurempi haastattelukato. Tästä syystä pääkaupunkiseudulle annettiin muuta Suomea suurempi paino haastattelukuntia valittaessa, jolloin automaattisesti myös Uudenmaan läänistä tuli suhteellisesti suurempi otos. Seuraavassa taulukossa esitetään perusjoukon, otoksen ja saatujen haastattelujen täyttä työkyvyttömyyseläkettä saavien henkilöiden alueellinen jakautuminen. Kuten edellisessä luvussa todettiin, vertailu perusjoukkoon on mahdollista tehdä vain täysien eläkkeiden osalta.

	Perusjoukko	Otos	Haastattelut
Uudenmaan lääni	18,3	21,4	17,5
Turun ja Porin lääni	12,5	10,0	9,6
Hämeen lääni	14,2	13,7	14,7
Kymen lääni	8,3	7,2	8,1
Mikkelin lääni	4,7	4,2	4,2
P-Karjalan lääni	5,0	6,6	7,4
Kuopion lääni	7,0	7,4	8,1
Keski-Suomen lääni	6,1	4,4	4,7
Vaasan lääni	7,7	8,6	8,3
Oulun lääni	11,0	11,9	12,8
Lapin lääni	5,0	3,9	4,2
Koko maa	100	100	100
Henkilöitä	58 964	3 232	2 592

Taulukon luvuista havaitaan, että Uudenmaan läänin osuus otoksen kohdalla on noin kolme prosenttiyksikköä suurempi kuin perusjoukon vastaava osuus ja Turun ja Porin läänin osuus on otoksessa 2,5 prosenttiyksikköä pienempi kuin perusjoukossa, mutta muiden läänien osalta jakaumat ovat hyvin samanlaisia. Saatujen haastattelujen alueelliset osuudet lähenevät perusjoukkoa Uudenmaan läänin ja useimpien muiden läänien osalta, mutta Pohjois-Karjalan, Kuopion ja Oulun lääneissä osuudet hiukan etääntyvät vastaavista perusjoukon osuuksista. Mistään suurista poikkeavuuksista edustavuudessa ei kuitenkaan ole kysymys.

Osaeläkeläisten ja hylkäävän päätöksen saaneiden aluejakaumat ovat myös hyvin samankaltaisia otoksessa ja saaduissa haastatteluissa, joten kato ei ole tässä suhteessa aiheuttanut aineiston vinoutumista.

Sukupuoli

Otoksessa ja saaduissa haastatteluissa on hiukan pienempi osuus miehiä kuin perusjoukossa.

Miesten osuus %

	Täydety eläkkeet	Osa- eläkkeet	Hylätyt	Kaikki
Perusjoukko	54,9	53,8	49,8	54,0
Otos	53,3	49,7	43,8	51,1
Haastatellut	53,1	49,3	42,0	50,6

Täysissä eläkkeissä osuudet eroavat vain runsaalla yhdellä prosenttiyksiköllä, kun taas osaeläkkeissä ja hylätyissä ero on 4-8 prosenttiyksikön luokkaa. Hylättyjen ero johtuu suureksi osaksi siitä, että hylätyissä oli enemmän sellaisia miehiä, joille Väestörekisterikeskuksesta ei löytynyt osoitetta.

Työkyvyttömyyden syy

Viiden yleisimmän työkyvyttömyyttä aiheuttaneen sairauden osalta haastateltujen sairausjakauma on täyttä eläkettä saavien kohdalla varsin samanlainen kuin perusjoukon vastaava jakauma. Kuten seuraavasta taulukosta näkyy, hylättyjen kohdalla ei myöskään ole havaittavissa suuria eroja, sen sijaan osaeläkeläisten ryhmää on syytä tarkastella lähemmin.

	Täydety eläkkeet			Osaeläkkeet			Hylätyt		
	Perus- joukko	Otos	Haas- tat- telut	Perus- joukko	Otos	Haas- tat- telut	Perus- joukko	Otos	Haas- tat- telut
Mielenterveyden häiriöt	11,9	11,7	11,1	5,6	8,0	6,8	10,4	10,1	9,2
Verenkiertoelinten sair.	32,3	33,0	34,2	27,5	20,7	20,1	21,6	18,1	20,0
Hengityselinten sairaudet	5,6	5,7	5,2	7,0	5,6	5,7	6,0	5,5	4,9
Tuki- ja liikuntaelinten sairaudet	32,9	32,8	32,9	42,8	41,0	42,5	39,2	37,6	38,9
Tapaturmat	3,8	3,4	3,3	4,1	6,5	6,6	5,0	6,0	5,1
Muut sairaudet ¹⁾	13,5	13,4	13,3	13,0	18,2	18,3	17,8	22,7	21,9
Yhteensä	100	100	100	100	100	100	100	100	100

1) Luokka "muut sairaudet" sisältää hylättyjen kohdalla myös ne tapaukset, joissa työkyvyttömyyden syytä ei ole merkitty rekisteriin. Täysissä eläkkeissä ja osaeläkkeissä tällaisia tapauksia ei ole.

Verrattaessa otosta ja haastatteluaineistoa perusjoukkoon on osaeläkkeiden kohdalla eroa verenkiertoelinten sairauksissa. Yli puolet havaitusta erosta johtuu siitä, että otantahetkellä verenkiertoelinten sairauksien perusteella osaeläkkeellä olleet ovat haastatteluajankohtaan mennessä ehtineet siirtyä täydelle eläkkeelle; Perusjoukon tiedot ovat nimittäin vuoden 1977 alkupuolelta sen sijaan otoksen ja haastateltujen tiedot saman vuoden lopulta.

Eläkkeen määrä

Seuraavassa taulukossa on otos- ja haastatteluaineistojen jakautumista työeläkkeen markkamäärän mukaan verrattu vuoden 1977 eläketilastoon (perusturvan mukainen eläke, rekisteritieto). Esitetyistä luvuista voidaan havaita, että sekä otoksen että saatujen haastattelujen edustavuus eläkkeiden markkamäärien suhteen on erittäin hyvä.

Työeläke markkaa/kk	Täydet eläkkeet			Osaeläkkeet		
	Eläke- tilasto 31.12.77	Otos	Haasta- tellut	Eläke- tilasto 31.12.77	Otos	Haasta- tellut
-19	3,0	3,3	3,2	0,9	2,1	2,4
20- 49	3,1	3,0	2,9	1,0	0,6	0,1
50- 99	5,8	5,3	5,2	11,0	12,5	12,8
100- 149	9,8	9,1	9,4	19,7	18,6	19,2
150- 199	6,0	7,2	7,6	9,3	11,4	11,9
200- 299	9,6	8,2	8,7	19,1	19,7	19,8
300- 399	9,3	7,3	7,1	13,7	9,0	9,7
400- 499	8,8	8,2	8,1	8,3	7,4	6,1
500- 599	7,5	6,6	6,5	4,7	4,3	4,0
600- 799	11,8	12,7	12,5	5,3	5,4	5,2
800- 999	8,3	9,0	8,6	3,0	4,1	4,2
1 000-1 499	10,4	13,0	12,9	3,0	3,3	3,3
1 500-1 999	3,6	3,9	4,0	0,6	0,2	0,1
2 000-	2,3	2,4	2,5	0,4	0,4	0,3
Yhteensä	100	100	100	100	100	100

Myös rekisteröityä lisäeläkettä saavien osuus haastatelluista vastaa eläketilaston lukuja.

Haastattelujen kato

Otoksen kato-osuudeksi muodostui keskimäärin 20 prosenttia. Kadosta huolimatta ei haastatteleematta jääneiden vaikutus tutkimusaineiston edustavuuteen ole merkittävä ainakaan niiden tietojen osalta jotka ovat saatavissa eläketapahtumarekisteristä, kuten eräiltä osin on jo edellä voitu todeta. Ikäryhmittäin tarkasteltuna kato pienenee iän mukaan. Eläkelaeittain voidaan havaita, että maatalousyrittäjillä on selvästi pienempi kato kuin muiden lakien piiriin kuuluvilla. Haastatteleematta jääneiden osuus otoksen eri ositteissa ilmenee seuraavasta taulukosta.

Eläkeratkaisu ja -laki	Haastatteleematta jääneiden prosenttiosuus otoksesta ikäryhmittäin			
	alle 40	40-49	50-64	Kaikki
<u>Täydet eläkkeet</u>				
TEL	31	20	21	23
LEL	24	18	16	19
YEL	49 (43)	14	18	22
MYEL	23	10	15	16
Yhteensä	30	17	18	20
<u>Osaeläkkeet</u>				
TEL	28	19	25	25
LEL	26	32	23	27
YEL	21	10	20	17
MYEL	12	12	12	12
Yhteensä	23	17	18	19
<u>Hylätyt</u>				
TEL/YEL	27	27	19	24
LEL	31	33	50 (16)	39
MYEL	5	7	11	9
Yhteensä	24	18	15	18
<u>Kaikki</u>				
TEL	30	20	21	23
LEL	25	22	19	22
YEL	41	14	18	21
MYEL	18	10	13	13
Yhteensä	27	17	17	20 (3232)

Suluissa olevat luvut osoittavat otoksen lukumääriä ko. ryhmissä.

YEL:n alle 40-vuotiaista täyttä eläkettä saavista ja LEL:n yli 50-vuotiaista hylätyn päätöksen saaneista jopa puolet on jäänyt haastattelematta. Nämä ovat tosin lukumääräisesti varsin pieniä ryhmiä joten johtopäätösten teko erikseen kyseisistä ryhmistä olisi joka tapauksessa ollut arveluttavaa. Muutamasta muustakin suuren kahdon ryhmästä on erillisenä uskallettua vetää johtopäätöksiä. Muuhun aineistoon yhdistettynä niiden paino on kuitenkin hyvin vähäinen, sillä ne ryhmät joissa kato on suurin ovat perusjoukossa lukumääräisesti pienimpiä. Kadon ryhmittäiset lukumäärät esitetään liitteessä 4.

III Haastatteluaineisto

1. Aineiston keruun menetelmä

Osa työkyvyttömyystutkimuksessa tarvittavista tiedoista oli mahdollista poimia suoraan Eläketurvakeskuksen rekistereistä, valtaosa aineistosta oli kuitenkin kerättävä erikseen tätä tarkoitusta varten.

Aineiston keruun menetelmäksi valittiin henkilökohtainen haastattelu. Haastattelumenetelmän valintaa puolsivat sekä tutkimuksen kohdejoukon rakenne että kerättävien tietojen sisältö. Haastattelumenetelmällä oletettiin saavutettavan huomattavasti korkeampi vastaamisprosentti kuin postikyselyllä ja toisaalta haastattelumenetelmän oletettiin vaikuttavan myönteisesti myös vastausten luotettavuuteen. Erityisesti mielenterveyden häiriöitä sairastavien kohdalla pidettiin haastattelijan suorittamaa vastaustilanteen kontrollointia ja vastausten luotettavuuden arviointia tärkeänä.

2. Haastattelulomake

2.1. Lomakkeen suunnittelu

Haastattelulomake (liite 3) laadittiin ryhmätyönä Eläketurvakeskuksen tutkimusosastolla. Terveystilaa koskevien kysymysten suunnittelussa käytettiin kuitenkin ulkopuolista asiantuntija-apua.

Haastateltavien taustatietoja koskevat kysymykset pyrittiin muotoilemaan siten, että tulokset olisivat vertailtavissa valmiista tilastojulkaisuista saatavissa oleviin koko väestöä kuvaaviin tietoihin. Samoin kiinnitettiin lomaketta suunniteltaessa huomiota tulosten pohjoismaiseen vertailtavuuteen: soveltuvissa

kohdissa pyrittiin kysymykset laatimaan Tanskassa suoritettavan työkyvyttömyystutkimuksen¹⁾ haastattelukysymysten kaltaisiksi. Ennen lopullista muotoaan lomake testattiin koehaastatteluissa, näistä tarkemmin kohdassa 2.3.

2.2. Lomakkeen sisältö

Haastattelulomake sisältää kaikkiaan 98 kysymystä. Osa kysymyksistä on kohdistettu vain määrätyille vastaajaryhmille kuten eläkettä saaville, ansiotyössä oleville, naimisissa oleville jne.

Aihepiireittäin haastattelulomakkeen kysymykset voidaan jaotella seuraavasti:

1) Taustatiedot:

- perhesuhteet ja koulutus (kys. 1-8)

2) Taloudellinen tilanne:

- haastateltavan ja puolison eläkkeet markkamäärineen (kys. 9-13, 71-75)
- haastateltavan ja puolison palkkatulot (kys. 66-67, 69-70)
- haastateltavan ja puolison muut tulot (kys. 77)
- sairausmenot ja lainat (kys. 79, 80)
- taloudellisen tilanteen arvio (kys. 78, 81)

3) Eläkkeen hakeminen (kys. 14-17)

4) Terveystila:

- sairaudet ja terveystilan kehitys (kys. 18-25)
- lääkkeiden ja alkoholin käyttö (kys. 26-30)
- selviytyminen jokapäiväisistä toiminnoista (kys. 31-33)
- kuntoutus (kys. 54-58)

1) Tanskan työkyvyttömyystutkimuksella tarkoitetaan Socialforskningsinstitutetinin tutkimusta "Invaliddepensionistundersøgelse", josta toistaiseksi on julkaistu viisi osaraporttia (Hübbe 1976, 1978, 1979, Due 1976, Hübbe & Westergård 1978). Sittemmin on myös Ruotsissa aloitettu Riksförsäkringsverketin ja Tukholman yliopiston toimesta työkyvyttömiä elinolosuhteita koskeva tutkimus, jonka haastattelulomakkeessa on useita identtisiä kysymyksiä Tanskan ja Suomen tutkimusten kanssa.

- 5) Työhistoria ja nykyinen työnteke:
- työhistoria kokonaisuudessaan (kys. 34-40)
 - eläkkeen hakemista edeltänyt työ (kys. 41-49)
 - työstä poissaolot (kys. 50-53)
 - nykyinen työssäolo (kys. 59-65)
 - puolison työ (kys. 68, 76)
- 6) Asuinolosuhteet:
- laitosasuminen (kys. 82-83)
 - asunto (kys. 86-92)
 - asuinympäristö (kys. 84-85, 93)
- 7) Toiminta ja kanssakäyminen (kys. 94-98)

2.3. Koehaastattelut

Haastattelulomakkeen testaamiseksi ja jossain määrin myös tutkittavien tavoitettavuuden selvittämiseksi suoritettiin koehaastatteluja kahdessa vaiheessa ennen varsinaista kenttätyötä. Ensimmäiset koehaastattelut tehtiin kesäkuussa 1977; haastattelijoina toimivat tutkimuksen parissa toimivat tutkijat ja tutkimusapulaiset. Toinen koehaastattelujakso tapahtui saman vuoden elokuussa varsinaisten haastattelujen suorittajan, Suomen Gallup Oy:n toimesta.

Kaikki koehaastateltavat poimittiin tutkimuksen perusjoukosta. Ensin haastateltiin 29 Espoossa, Helsingissä, Keravalla, Tuusulassa tai Vantaalla asuvaa työkyvyttömyyseläkettä hakenutta henkilöä, toisessa koehaastattelujaksossa haastateltiin 16 muualla Suomessa asuvaa. Asuinkunnan lisäksi koehaastateltavien valinnassa pyrittiin ottamaan huomioon saatu eläkeratkaisu (täysi työkyvyttömyyseläke, osatyökyvyttömyyseläke, hylkäyspäätös), eläkelaki (TEL, LEL, YEL, MYEL), ikä ja työkyvyttömyyden syynä oleva sairaus.

Koska koehaastattelut jouduttiin tutkimusaikataulun takia suorittamaan kesällä parhaaseen loma-aikaan ja lisäksi melko vanho-

ja osoitteita käyttäen, jäivät tulokset tavoitettavuuden selvittämisen osalta epävarmoiksi. Haastattelulomakkeen muotoilemisen suhteen koehaastatteluista sen sijaan oli runsaasti hyötyä.

3. Haastattelujen suorittaminen

3.1. Työn organisointi

Haastattelutyön suoritti Suomen Gallup Oy. Haastattelut tehtiin 26.9.-7.12.1977 välisenä aikana, ja kenttätööhön osallistui kaikkiaan 110 haastattelijaa.

Ennen varsinaista haastattelutyötä haastattelijat koulutettiin 26.9.-3.10.1977 järjestetyissä koulutustilaisuuksissa. Haastattelijoille kerrottiin tutkimuksen tarkoituksesta ja kohderyhmästä, käytiin haastattelulomake yksityiskohtaisesti läpi, sekä perehdytettiin haastattelijat eläkejärjestelmän keskeisiin seikkoihin. Haastattelijat saivat lisäksi seikkaperäiset kirjalliset haastatteluohjeet.

Ennen haastattelua haastattelijat lähettivät haastateltaville informaatiokirjeen (liite 2), jossa selvitettiin tutkimuksen tarkoitus ja pyrittiin motivoimaan haastateltavia osallistumaan tutkimukseen. Mikäli mahdollista, haastatteluajankohdasta sovittiin lisäksi etukäteen puhelimitse.

3.2. Haastateltavien tavoittaminen

Haastattelijoiden tuli tehdä vähintään kolme yritystä haastateltavien tavoittamiseksi. Kaikista haastatelluista tavoitettiin 65 prosenttia ensimmäisellä ja 24 prosenttia toisella käyntikerhalla; 11 prosenttia haastatteluista vaati kolme tai useampia käyntejä. Kuten taulukosta 1 käy ilmi, kaupungeissa haastattelun saamiseksi tarvittiin enemmän yrityksiä kuin maaseudulla.

Erityisen paljon haastattelukäyntejä jouduttiin tekemään nuorten kaupunkilaisten luo: suurimmissa kaupungeissa lähes 25 prosenttia alle 40 vuotiaiden haastatteluista saatiin vasta kolmannelta tai sen jälkeisellä käynnillä.

Taulukko 1. Haastattelukäyntien lukumäärä

Kuntamuoto	Haastattelu saatu			
	Ensimmäisellä käynnillä	Toisella käynnillä	Kolmannella tai sen jälk. käynnillä	Yhteensä
	%	%	%	%
maaseutu	75	21	4	100
kaupungit	59	27	14	100
kaikki	65	24	11	100

Kaikkiaan otoksen 3232 henkilöstä saatiin haastatelluksi 2592. Kato-osuudeksi muodostui näin ollen 20 prosenttia. Kadon rakennetta ja sen vaikutusta aineiston edustavuuteen tarkasteltiin edellä esitetyssä edustavuutta käsittelevässä jaksossa (ks. kohta 2.2. ja liite 4); tässä yhteydessä pitäydytään kadon syiden selvittämiseen.

3.3. Kadon syy

Haastattelujen saamatta jäämiseen vaikuttaneet syyt voidaan karkeasti jaotella kolmeen ryhmään: 1) haastateltava tavoitettiin, mutta hän kieltäytyi haastattelusta, 2) haastateltavaa ei ollut mahdollista tavoittaa (esim. matkoilla, kuollut) ja 3) haastateltavaa ei tavoitettu eikä hänestä saatu mitään tietoja.

Taulukosta 2 näkyy katotapausten jakautuminen eri syyryhmiin. Kaikkiaan 36 prosenttia katotapauksista johtui haastateltavan

kieltäytymisestä. Terveydellisistä syistä kieltäytyneiden osuus on 12 prosenttia kaikista haastatteleematta jääneistä. Jonkin voittamattoman esteen, kuoleman, matkan, haastattelukunnan ulkopuolelle muuton yms. syyn takia on jäänyt tavoittamatta 24 prosenttia kaikista katotapauksista. Loput 40 prosenttia haastatteleematta jääneistä ovat henkilöitä, joita ei lainkaan tavoitettu, eikä tavoittamattomuudelle saatu selitystä.

Taulukko 2. Katotapausten jakautuminen syyn mukaan ikäryhmittäin

Haastatteleematta jäämisen syy	Ikä			
	-39v %	40-49v %	50-64v %	kaikki %
kieltäytyminen:				
kieltäytyminen sairauden vuoksi	11	13	12	12
muu kieltäytyminen	14	20	25	24
tavoittaminen mahdotonta:				
muuttanut	27	15	8	10
kuollut, matkoilla jne.	13	12	15	14
tavoittamatta, ei tietoa syystä	35	40	40	40
yhteensä	100	100	100	100

Ikäryhmittäin tarkasteltuna havaitaan, että haastattelusta kieltäytyminen esiintyy kadon syynä useammin vanhemmilla kuin nuoremilla henkilöillä. Paikkakunnalta muutosta aiheutunut haastatteleematta jääminen on sen sijaan yleisintä nuorimmassa ikäryhmässä.

Haastatteleematta jäämisen syy vaihtelee varsin selkeästi myös mm. kuntamuodon ja haastateltavan saaman eläkeratkaisun mukaan. Taulukosta 3 havaitaan, että kieltäytyneiden osuus katotapauksista on suurempi kaupungeissa kuin maaseudulla. Vastaavasti

ratkaisulajeittain tarkasteltuna todetaan, että täyden työkyvyttömyyseläkkeen saajilla kieltäytyminen on selvästi yleisempi ka-
don syy kuin osaeläkeläisillä tai hylkäävän eläkepäätöksen saa-
neilla.

Taulukko 3. Kieltäytyneiden osuus katotapauksista

	sairauden vuoksi kieltäytyneiden osuus katotapauk- sista %	muuten kieltäy- tyneiden osuus katotapauksista %
kuntamuoto:		
kaupungit	13	26
maalaiskunnat	7	15
eläkeratkaisu:		
täysi tk-eläke	13	25
osa tk-eläke	7	12
hylkäävä eläkepäätös	3	16
kaikki katotapaukset	12	24

Taulukossa 4 tarkastellaan kieltäytyneiden osuuksia ikä- ja tautiryhmittäin. (Luokittelun perusteena on eläketapahtumarekisteriin merkitty tärkein työkyvyttömyyden syy.) Kolmea suurinta tautiryhmää vertailtaessa havaitaan, että sairauden vuoksi haastattelusta kieltäytyneiden osuus on kaikissa ikäryhmissä suurin mielenterveyden häiriöitä sairastavilla.

Taulukko 4. Sairauden vuoksi kieltäytyneiden osuus kato-
tapauksista

Työkyvyttömyyden syy	Ikä			kaikki %
	-39v %	40-49v %	50-64v %	
mielenterveyden häiriöt	18	16	19	18
sydän- ja verisuonitaudit	..	8	13	12
tuki- ja liikuntaelinten sairaudet	1	9	8	8
kaikki katotapaukset	11	13	12	12

3.4. Haastattelutilanne

Haastattelut pyrittiin suorittamaan vastaajan toivomalla kielellä. Valtaosa, noin 98 prosenttia haastateltiin suomeksi, loput ruotsiksi. Haastattelujen kesto vaihteli vajaasta puolesta tunnista yli kahteen tuntiin; keskimäärin haastatteluihin kului aikaa 55 minuuttia.

Haastattelut suoritettiin yleensä haastateltavan kotona. Useimmiten haastattelu tapahtui kahden kesken, noin 38 prosenttia haastatteluista tehtiin kuitenkin muiden henkilöiden, yleensä haastateltavan perheenjäsenten läsnäollessa. Naiset olivat useammin kuin miehet haastattelutilanteessa kahden kesken haastattelijan kanssa.

Taulukko 5. Läsnäolijat haastattelutilanteessa

haastateltavan sukupuoli	haastattelutilanteessa mukana		
	vain haas- tateltava %	muuta henkilöitä %	yhteensä %
miehet	57	43	100
naiset	67	33	100
kaikki	62	38	100

Joillekin haastateltaville toisen henkilön läsnäolo oli välttämätöntä haastattelun onnistumiseksi. Osa tarvitsi apua asiakysymyksiin vastaamisessa ja osa ei sairautensa tai vammansa vuoksi kyennyt suoraan kommunikoimaan haastattelijan kanssa. Vanhemmat henkilöt ja toisaalta mielenterveyden häiriöitä sairastavat tarvitsivat avustajaa useammin kuin muut. Avustajana haastattelutilanteessa toimi yleensä haastateltavan lähiomainen.

Vastajaat osallistuivat haastatteluun yleensä mielellään. Eri-tyisesti monet vanhemmat, yksin asuvat eläkeläiset kokivat haastattelijan vierailun piristävänä vaihteluna. Kuten alla olevasta asetelmasta käy ilmi, yli 90 prosenttia haastateltavista suhtautui haastatteluun myönteisesti tai erittäin myönteisesti.

Suhtautuminen haastatteluun:

erittäin myönteinen	59 %
myönteinen	32 %
neutraali	7 %
vastahakoinen	1 %
erittäin vastahakoinen	1 %

Jonkin verran muita kielteisemmin suhtautuivat haastatteluun alle 40 vuotiaat mielenterveyden häiriöitä sairastavat henkilöt (ks. taulukko 6). Samoin hieman keskimääräistä vähemmän oli erittäin myönteisesti haastatteluun suhtautuvia vanhempien, eläkehakemukseensa hylkäävän päätöksen saaneiden joukossa.

Taulukko 6. Alle 40 vuotiaiden suhtautuminen haastatteluun

työkyvyttömyyden syy	eritt. myötäm. %	myötäm. mielen %	neutraali %	vastahakoinen %	eritt. vastah. %	yht. %
mielenterveyden häiriöt	48	32	13	5	2	100
muu työkyvyttömyyden syy	57	37	5	1	0	100
kaikki alle 40 vuotiaat	54	35	8	2	1	100

4. Tietojen alkukäsittely ja tarkastus

4.1. Aineiston valmistaminen tietokonekäsittelyyn

Haastattelulomakkeiden varsinaisen koodaustyön suoritti neljä henkilöä. Ennen työn aloittamista koodaajat saivat kirjallisten ohjeiden lisäksi viikon ajan yksityiskohtaista opastusta erityisesti avokysymysten luokittelussa. Aluksi tarkastettiin kaikki koodatut lomakkeet, myöhemmin tarkastusta suoritettiin pistokokeina.

Ennen koodausta tutkijat lukivat läpi kaikki lomakkeet, päättivät hylättävistä tapauksista ja tekivät tarpeellisia merkintöjä koodaajien työn helpottamiseksi. Vain kaksi pahasti kesken jäänyttä haastattelua jouduttiin kokonaan hylkäämään; joistakin lomakkeista oli lisäksi osa tiedoista ilmeisten väärinkäsitysten yms. seikkojen vuoksi jätettävä käyttämättä.

Ensiksi lomakkeet koodattiin työhistoriaa koskevia kysymyksiä lukuunottamatta. Työhistorian koodaaminen suoritettiin erillisenä, koska ammattien ja toimialojen luokitteluun katsottiin vaativan erityistä keskittymistä.

Aineiston magneettinauhalle siirtämisen jälkeen kaikki tiedot vielä tarkistettiin mahdollisten tallennus- ja koodausvirheiden löytämiseksi ja korjaamiseksi. Kaikkien muuttujien osalta varmistettiin, ettei muuttujalle ole annettu sellaista arvoa, jota se koodausohjeen mukaan ei voi saada, ja lisäksi tarkastettiin koodien keskinäinen ristiriidattomuus. Ristiriitojen etsimisessä kiinnitettiin erityisesti huomiota sisällön loogisuuteen.

4.2. Puuttuvat tiedot

Varsinaisten vastausten lisäksi haastatteluaineistossa esiintyy puuttuvia tietoja (= TP) ja ei osaa sanoa -vastauksia (= EOS). EOS-koodia on käytetty silloin kun haastateltava ei ole osannut tai halunnut vastata kysymykseen. TP-koodi puolestaan ilmaisee, että haastattelija ei ole tehnyt kyseiseen lomakkeen kohtaan mitään merkintää, mitään tietoa haastateltavan vastauksesta ei ole saatavissa.

TP- ja EOS-vastausten lukumäärä eräitä yksittäisiä muuttujia lukuunottamatta on varsin kohtuullinen. Saaduissa haastatteluisissa esiintyy keskimäärin muuttujaa kohti yksi prosentti TP- ja saman verran EOS-vastauksia. Aineiston rakenne huomioon ottaen katsottiin kuitenkin aiheelliseksi selvittää TP- ja EOS-tapauksien mahdollista vaikutusta saatuihin tuloksiin tarkastelemalla joihinkin kysymyksiin vastaamatta jättäneiden jakautumista eri haastateltavaryhmiin.

Vastaamatta jättäneiden jakautumisen selvittämiseksi valittiin joukko keskeisimpiä terveydentilaa ja työhistoriaa koskevia kysymyksiä, joissa esiintyy suhteellisen paljon TP- ja/tai EOS-vastauksia. Näitä tarkasteltaessa tuli ilmi joitakin selviä eroja kysymykseen vastaamatta jättäneiden ja muiden haastateltavien ikä-, sairaus-, eläkelaki- ja eläkeratkaisujakautumisissa. Yleisesti voidaan todeta, että mielenterveyden häiriöitä sairastavat ja näin ollen samalla nuoremmat haastateltavat ovat yliedustettuina EOS- ja TP-vastaaajien joukossa. Eräisiin tervey-

dentilaa koskeviin kysymyksiin ovat hylkäyspäätöksen saaneet antaneet suhteellisesti eniten EOS-vastauksia. MYEL:n piiriin kuulualta maanviljelijäväestöltä puuttuu puolestaan muita eläkela-kiryhmiä useammin vastaus esimerkiksi alkoholin käyttöä koske-vasta kysymyksestä ja ammatin aloitusvuodesta.

Koska EOS- ja TP-vastauksien lukumäärät ovat yleensä pieniä, ei jakautumien poikkeavuudella liene mainittavaa vaikutusta tuloksiin. Analysoitaessa tietoja, joissa esiintyy runsaammin puuttuvia vastauksia, tullaan niiden mahdollinen kasautuminen määrättyihin haastateltavaryhmiin kuitenkin ottamaan huomioon.

4.3. Sairaustiedot

Haastattelulomakkeella tiedusteltiin haastateltavan omaa käsitystä tärkeimmästä työkyvyttömyyden syystä ja muista työkyvyttömyyteen vaikuttavista sairauksista. Näihin kysymyksiin saatiin haastattelijoille annetuista ohjeista huolimatta varsin eritasoisia vastauksia. Osassa lomakkeita ilmoitettiin tarkka, usein jopa latinankielinen diagnoosi, toisissa vastauksissa taas kuvailtiin lähinnä taudin oireita tai ilmoitettiin kipeytynyt ruumiinosa. Mikäli vastaus oli ilmoitettu siten, että se voitiin yksiselitteisesti luokitella kansainvälisen tautiluokituksen¹⁾ mukaan, käytettiin koodeina kyseisen luokituksen pääluokkia; muille vastauksille laadittiin oma luokitus. Sairauksien koodaamisessa käytettiin lääketieteellistä asiantuntija-apua.

Haastateltavien ilmoittamien sairaustietojen lisäksi on aineistoon liitetty rekisteristä poimitut työkyvyttömyyden syytä koskevat diagnoositiedot. Aineiston käsittelyssä käytetään molempia, sekä rekisteristä poimittuja että haastatteleamalla kerättyjä tietoja työkyvyttömyyden syistä.

1) Tauti- ja kuolinsyyluokitus, Lääkintöhallitus, 1969.

4.4. Ammattien luokitus

Ammattien luokittelussa käytettiin Tilastokeskuksen ammattiluokitusta¹⁾. Ammatit koodattiin yleensä kolmen numeron tarkkuudella, joissakin tapauksissa oli kuitenkin pakko tyytyä kaksi- tai yksinumerotasoon. Toimialat ryhmiteltiin niin ikään Tilastokeskuksen toimialaluokituksen²⁾ mukaan. Yleisimmin käytetty tarkkuus oli kaksinumerotaso; mikäli mahdollista, koodaus suoritettiin kuitenkin kolmen tai neljän numeron tarkkuudella.

Ammattiluokittelun toistettavuuden selvittämiseksi suoritettiin 200 lomakkeen uusintakoodaus. Lomakkeet valittiin satunnaisesti kaikkien haastateltujen joukosta. Uudelleen luokiteltaviksi valituissa lomakkeissa esiintyi yhteensä 576 ammattinimikettä. Tarkastusluokituksen suoritti yksi alkuperäisistä kolmesta luokittelijasta yli puoli vuotta varsinaisen luokittelun jälkeen.

Taulukossa 7 on esitetty toistoluokituksen tulos. Yksityiskoh- taista 3-numeroista luokitusta käytettäessä luokituskerrojen välillä on selviä eroja: 18 prosenttia ammateista on tarkastusvaiheessa koodattu toisin kuin alkuperäisessä luokituksessa. Neljässä prosentissa tarkastetuista ammateista on kysymyksessä ero luokiteltavuuden tulkitsemisessä, ja 14 prosentissa esiintyy varsinaisia luokituseroja: eri kerroilla on valittu eri koodit. Karkeammalla luokitustasolla saavutetaan jo huomattavasti tarkempi toistettavuus. 'Analyysiluokitusta'³⁾ käytettäessä eroja koodauskerrojen välillä esiintyy 7 prosentissa kaikista ammattinimikkeistä: 2 prosenttia poikkeavia luokiteltavuuden tulkintoja ja 5 prosenttia varsinaisia luokituseroja.

1) Asunto- ja elinkeinotutkimuksessa sekä vuoden 1970 väestölas- kennassa käytetty luokitus, joka perustuu soveltuvin osin pääasiallisesti Pohjoismaiseen ammattiluokitteluun (1963) ja Kansainvälisen työjärjestön julkaisemaan luokitteluun International Standard Classification of Occupations (1968).

2) Toimialaluokitus (TOL), Tilastokeskus: käsikirjoja no 4, 1972.

3) 'Analyysiluokituksella' tarkoitetaan aineiston analyysissä yleisimmin käytettyä luokitusta, joka on muodostettu lähinnä Tilastokeskuksen ammattiluokituksen 2-numerotason tiedoista.

Taulukko 7. Ammattiluokituksen toistettavuus eri luokitus-
tasoilla

luokituksen toistettavuus	luokitustaso			
	3-numeroinen koodi		'analyysi- luokitus'	
	ammatteja lkm	%	ammatteja lkm	%
täysin vastaava luokitus	469	82	533	93
eri luokittelukerroilla valittu eri koodit	82	14	31	5
alunperin luokiteltua on toistoluokituksessa pidetty mahdottomana luokitella	17	3	8	1
alunperin luokittelematta jäänyt on toistoluokituk- sessa pystytty luokittelemaan	8	1	4	1
yhteensä	576	100	576	100

4.5. Työsuhdetietojen vertailu rekisteritietoihin

Työhistorian kysymyksiin vastatessaan haastateltavat joutuivat muistelemaan jopa kymmenien vuosien takaisia työsuhteitaan. Koska työsuhdetiedot on osittain saatavissa myös rekisteristä, suoritettiin osalle aineistoa muistinvaraisten työsuhdetietojen luotettavuustarkastus. Tietojen luotettavuuden selvittämiseksi verrattiin kahdensadan haastateltavan lomakkeella ilmoittamia työsuhdetietoja Eläketurvakeskuksen työsuhderekisteritietoihin. Vertailtavat lomakkeet valittiin satunnaisesti TEL- tai LEL-eläkelaitosten ratkaisemien tapauksien, yhteensä 1471 lomakkeen joulukosta. Tietojen tarkastaminen oli kuitenkin mahdollista vain osittain, sillä työsuhderekisteriin on tallennettu ainoastaan työeläkejärjestelmän voimassaolon aikaiset, yksityisen sektorin työsuhteet eli ne työsuhteet, jotka eivät ole päättyneet ennen 8.7.1961. Vertailussa kiinnitettiin huomiota haastattelussa mahdollisesti mainitsematta jääneisiin työsuhteisiin sekä lisäksi työsuhteiden keston, alkamis- ja päättymisvuosiin.

Kaikki rekisteriin merkityt työsuhteet löytyivät 96 tapauksessa myös haastattelulomakkeelta, samoin työsuhteiden alkamis- ja päättymisvuodet ovat täysin vastaavia. Muissa 104:ssä lomakkeessa esiintyy joko rekisteristä poikkeavia vuosilukutietoja tai lomakkeelta puuttuu rekisteriin merkittyjä työsuhteita.

Taulukossa 8 on erot lomakkeen ja rekisteritietojen välillä luokiteltu neljään ryhmään: 1) pienet vuosilukupoikkeamat, 2) suuremmat vuosilukupoikkeamat, 3) lyhyiden työsuhteiden puuttuminen lomakkeelta ja 4) pitkien työsuhteiden puuttuminen lomakkeelta sekä muut suuremmat erot. Aineiston luotettavuuden kannalta ensimmäisen ryhmän erot ovat kaikkein vähäisimpiä, neljännen ryhmän erot taas merkittävimpiä. Mikäli lomakkeen ja rekisterin välillä on useampaan ryhmään kuuluvia eroja, tapaus on luokiteltu merkitykseltään suurimman mukaan.

Taulukko 8. Työsuhteita koskevien haastattelu- ja rekisteritietojen vastaavuus

tietojen vastaavuus	lomakkeita	
	lkm	%
lomakkeella rekisteriä vastaavat tiedot	96	48
vuosiluvuissa 1-3 vuoden poikkeamia	55	28
vuosiluvuissa yli 3 vuoden poikkeamia	7	3
lomakkeelta puuttuu lyhyitä työsuhteita	32	16
lomakkeelta puuttuu pitkiä työsuhteita, tai lomake poikkeaa muuten huomattavasti rekisteritiedoista	10	5
yhteensä	200	100

Taulukosta 8 käy ilmi, että 31 prosenttia tarkastetuista lomakkeista poikkeaa rekisteritiedoista vain vuosilukujen suhteen ja

valtaosa poikkeamista on erittäin pieniä. Lomakkeista 21 prosenttia sisältää puutteellisia työsuhdetietoja, suurin osa puutteista koskee kuitenkin lyhyitä työsuhteita. Työsuhteita puuttuu yleensä LEL-aloilla työskennelleiltä, usein kysymyksessä on toisen työn kanssa päällekkäinen työsuhde. Puuttuvat tai vuosiluvuiltaan virheelliset työsuhteet ovat yleensä varhaisemmalta työhistoriaajaksolta; viimeistä ammattia koskevat tiedot vastaavat erittäin hyvin rekisteritietoja. Tarkastetuista lomakkeista 95 prosenttia voidaankin pitää ammattitietojen suhteen varsin luotettavina, huomattavasti rekisteritiedoista poikkeavia lomakkeita on vain 10 kappaletta eli 5 prosenttia.

Lomake- ja rekisteritietojen väliset erot eivät jakaudu aivan tasaisesti miesten ja naisten kesken. Taulukosta 9 näkyy, että täysin rekisteritietoja vastaavia tai vain vuosilukujen suhteen poikkeavia lomakkeita on jonkun verran enemmän naisilla kuin miehillä. Sen sijaan miesten lomakkeista puuttuu työsuhteita useammin kuin naisilla, mikä johtuu siitä, että miesten joukossa on enemmän LEL-työsuhteissa olleita.

Taulukko 9. Työsuhteita koskevien haastattelu- ja rekisteritietojen vastaavuus miehillä ja naisilla

tietojen vastaavuus	miehet %	naiset %
lomakkeella rekisteriä vastaavat tiedot	45	51
vuosiluvuissa poikkeamia	28	34
lomakkeelta puuttuu työsuhteita	27	15
yhteensä	100	100

4.6. Eläketietojen vertailu rekisteritietoihin

Haastattelulomakkeeseen sisällytettiin kysymyksiä tutkittavien henkilöiden saamista eläkkeistä, koska kaikkia niitä koskevia tietoja ei ole saatavissa Eläketurvakeskuksen rekistereistä. Kansaneläkelaitoksen rekisteritietojen käyttömahdollisuuksista ei tutkimuksen alkuvaiheessa oltu selvillä. Kuitenkin vuoden 1979 kesäkuussa Kansaneläkelaitokselta saatiin haastateltavien kansaneläketiedot, joten tutkijoiden käytössä ovat rekisteritiedot sekä työ- että kansaneläkkeistä.

Haastatteluaineiston eläketietojen luotettavuutta koskeva selvitys suoritettiin mm. seuraavista syistä:

- Haastateltujen nettomääräisten kokonaiseläketulojen selvittämistä varten on haastattelutietojen käyttökelpoisuus tarkistettava työeläkkeiden osalta
- Muiden haastattelutietojen, varsinkin tulotietojen, luotettavuutta voidaan arvioida paremmin, kun tiedetään eläketietojen oikeellisuus
- Tarkastelulla saattaa olla yleisempääkin mielenkiintoa, koska haastattelututkimusten suorittajilla on yleensä melko rajoitetut mahdollisuudet keräämiensä tietojen tarkistamiseen.

Eläketietojen vertailu rekisteritietoihin on yksityiskohtaisemmin selostettu tämän raportin liiteosassa (liitteet 5-7), seuraavassa tuodaan esille vain vertailun keskeisimmät havainnot.

Tarkastelun päähuomio kiinnitettiin lähinnä kahteen seikkaan: kuinka hyvin haastatellut olivat ilmoittaneet saavansa eri eläkkeitä ja miten oikein he olivat ilmoittaneet niiden suuruudet. Kansaneläkkeistä tarkistettiin lisäksi eläkkeisiin kuuluvat osat ja lisät sekä verrattiin haastattelu- ja rekisteriaineistosta laskettuja eläkekeskiarvoja.

Yksityisen sektorin työeläkelakien, TEL:n, LEL:n, YEL:n tai MYEL:n mukaisen eläkkeen saajista 93 prosenttia ja kansaneläkkeen saajista 97 prosenttia oli haastattelussa ilmoittanut saavansa näitä eläkkeitä. Vastaava luku oli 63 prosenttia kunnan ja 49 prosenttia valtion eläkettä saavilla. On kuitenkin huomattava, että valtaosa julkisen eläkkeensä ilmoittamatta jättäneistä henkilöistä sai samanaikaisesti suurempaa yksityisen sektorin työeläkettä, mikä osaltaan selittää valtion tai kunnan eläkkeen unohtamisen haastattelussa.

Haastatelluilta tiedusteltiin eläkkeitä nettomääräisinä, sillä heidän arveltiin muistavan ne bruttomääriä paremmin. Koska kansaneläkkeet ovat verotonta tuloa, haastattelutiedot vastaavat siltä osin rekisteritietoja. Työeläkkeet ovat sen sijaan veronalaista tuloa, joten haastattelutietoja ei voitu suoraan verrata rekisteriin. Vertailun mahdollistamiseksi tutkittaville tehtiin veroennakkoarviot, joiden avulla haastattelutiedot voitiin luokitella rekisteritietoja vastaaviksi.

Sekä haastattelu- että rekisteriaineiston eläkkeet luokiteltiin suuruuden mukaan ja ristiintaulukoitiin. Tällöin diagonaalille tulivat ne tapaukset, joissa haastattelussa ilmoitettu eläkkeen määrä vastasi rekisteritietoa. Kansaneläkkeistä diagonaalille jäi 74 prosenttia ja TEL:n, LEL:n, YEL:n tai MYEL:n mukaisista työeläkkeistä 81 prosenttia. Yhden suuruusluokan siirtymiä, jotka kuvaavat hyvin pyörästysvirheitä, oli 16 prosentissa sekä kansaneläkkeistä. Useamman luokan virhe oli 10 prosentissa kansaneläkkeistä ja 3 prosentissa työeläkkeistä. Tulosta voidaan pitää hyvänä, varsinkin kun otetaan huomioon epätarkkuudet, jotka sisältyvät verotusarvioon. Suurin osa virheistä aiheutui haastateltujen taipumuksesta pyörästää ilmoittamansa markkamäärät, ja useammin alas- kuin ylöspäin.

Rekisterin mukaan kansaneläkkeen tukiosaa saavista 76 prosenttia, tukilisää saavista 65 prosenttia, asumistukea saavista 79 prosenttia, apulisän saavista 63 prosenttia ja lapsikorotuksen saavista 76 prosenttia ilmoitti myös haastattelussa eläkkeeseensä sisältyvän kyseistä eläkkeen osaa.

L I I T T E E T

HAASTATELUKUNTIEN LUETTELO

Kunta	Haastateltavien lukumäärä	Kunta	Haastateltavien lukumäärä
Alajärvi	22	Kokkola	33
Alavus	24	Konnevesi	8
Asikkala	10	Korpilahti	5
Espoo	85	Kotka	67
Eura	7	Kristiinankaupunki	12
Eurajoki	5	Kuopio	87
Evijärvi	9	Kuusamo	34
Haapavesi	24	Outokumpu	15
Halikko	10	Kemijärvi	25
Hankasalmi	25	Lahti	106
Harjavalta	6	Laihia	11
Haukipudas	22	Lappeenranta	55
Heinola	5	Lavia	6
Heinola mlk	11	Liekksa	55
Helsinki	514	Liperi	28
Himanka	4	Luumäki	10
Hollola	13	Mikkeli	20
Huittinen	14	Mikkeli mlk	17
Hämeenlinna	49	Muhos	9
Iisalmi	35	Muurame	4
Ikaalinen	17	Mynämäki	3
Ilmajoki	15	Mänttä	13
Ilomantsi	18	Mäntyharju	17
Isokyrö	4	Nakkila	7
Imatra	32	Nilsia	35
Jalasjärvi	28	Oulu	81
Janakkala	9	Parainen	6
Joensuu	49	Ruukki	17
Juankoski	17	Padasjoki	3
Juuka	30	Paltamo	13
Jyväskylän	54	Parikkala	11
Jyväskylän, mlk	21	Pattijoki	3
Kajaani	39	Pietarsaari	14
Kalajoki	12	Pietarsaari, mlk	10
Karkkila	8	Pori	64
Karvia	10	Porvoo	13
Kauhajoki	35	Pudasjärvi	25
Kauhava	14	Pyhtää	2
Keitele	7	Rantasalmi	9
Kemi	33	Rauma	24
Kemi, mlk	6	Riihimäki	19
Kerimäki	10	Ristiina	12
Keuruu	21	Rovaniemi	17
Kinnula	7	Rovaniemi, mlk	31
Kisko	2	Ruokolahti	15
Kokemäki	14	Rääkkylä	8

Kunta	Haastateltavien lukumäärä
Saarijärvi	18
Salo	12
Sauvo	3
Savonlinna	22
Seinäjoki	16
Sievi	19
Siilinjärvi	22
Anjalankoski	18
Sodankylä	31
Sonkajärvi	13
Sotkamo	43
Sulkava	4
Suomussalmi	31
Taivalkoski	13
Tampere	154
Toholampi	6
Turku	95
Pello	4
Tuusula	17
Urjala	8
Uurainen	4
Uusikaupunki	4
Vaasa	34
Valkeakoski	10
Valkeala	10
Varkaus	24
Vehkalahti	14
Vieremä	13
Vihti	12
Viiala	4
Vilppula	8
Ylihärmä	8
Ylivieska	24
Ähtäri	13
Äänekoski	16

TU/J. Vanamo/PKL

Arvoisa Vastaanottaja

Eläketurvakeskus suorittaa haastattelututkimuksen työ-
kyvyttömyyseläkettä hakeneiden henkilöiden olosuhteis-
ta. Haastateltavien henkilöiden lukumäärä on yli
3 000.

Myös Te kuulutte haastateltaviin henkilöihin. Lähi-
aikoina Suomen Gallupin haastatteliija tulee tapaamaan
Teitä suorittaakseen haastattelun Eläketurvakeskuksen
puolesta.

Haastattelussa antamanne tiedot ovat täysin luottamuk-
sellisia. Teidän antamanne tiedot käsitellään yhdes-
sä muiden antamien vastausten kanssa. Esimerkiksi
nimiä ei tuoda missään vaiheessa esiin.

Jos haluatte lähempiä tietoja tutkimuksesta, pyydäm-
me Teitä ottamaan yhteyttä apulaisosastopäällikkö
Jussi Vanamoon tai tutkija Raili Hyrkkäseen Eläketur-
vakeskuksessa, osoite Opastinsilta 7, 00520 Helsin-
ki 52, puhelin 1511.

Vaikka haastattelusta koituukin Teille jonkin verran
vaivaa, toivomme, että näin haluatte olla mukana
eläketurvan kehittämisessä. Kiitämme avustanne.

ELÄKETURVAKESKUS

Markku Hänninen
Suunnittelujohtaja

Jussi Vanamo
Apulaisosastopäällikkö

ELÄKETURVAKESKUS
Opastinsilta 7
00520 HELSINKI 52
Puh: 90-1511

LIITE 3
TYÖKYVYTTÖMYYSTUTKIMUS

43

Haastateltavan nimi ja osoite

(TÄYTETÄÄN LOPUKSI)

Haastateltava on

- 1 Nainen
- 2 Mies

Haastattelu tapahtui

- 1 Kahden kesken
- 2 Muiden läsnäollessa, joiden läsnäolo oli välttämätöntä
- 3 Muiden läsnäollessa, joiden läsnäolo ei ollut välttämätöntä

Haastateltavan puhelinnumero _____

Haastattelu

- 1 Saatu
- 2 Ei saatu, miksi?

- 1 Kieltäytyi
- 2 Sairas
- 3 Matkoilla
- 4 Muuttanut haastattelukunnan ulkopuolelle
- 5 Muuttanut, uusi osoite ei ole tiedossa
- 6 Ei tavattu uusintakäynnistä huolimatta
- 7 Muu syy, mikä?

Haastattelukäyntejä

- 1 1 käynti
- 2 2 käyntiä
- 3 3 käyntiä
- 4 4 tai useampia käyntejä

Haastattelu alkoi klo _____

Haastattelu päättyi klo _____

Haastattelu tehty ___/___ 1977

Haastattelijana

Vastaaja suhtautui haastatteluun

- 1 Erittäin myönteisesti
- 2 Myönteisesti
- 3 Ei myönteisesti eikä vastahakoisesti
- 4 Vastahakoisesti
- 5 Erittäin vastahakoisesti

Asunto on

- 1 1-2 asuinhuoneiston talossa
- 2 Rivitalossa
- 3 Muussa asuintalossa (esim. kerrostalossa)
- 4 Muussa rakennuksessa

Huomautuksia:

_____	_ _ _ _ _ _ _
_____	_ _ _ _ _ _ _
_____	_ _ _ _ _ _ _
_____	_ _ _ _ _ _ _
_____	_ _ _ _ _ _ _
_____	_ _ _ _ _ _ _
_____	_ _ _ _ _ _ _
_____	_ _ _ _ _ _ _
_____	_ _ _ _ _ _ _
_____	_ _ _ _ _ _ _

 * 1. Mikä on Teidän syntymäaikaanne?

____/____ 19____

--	--	--	--	--	--	--	--	--	--

 * 2. Oletteko...

1 Naimisissa

2 Avoliitossa

3 Asumuserossa

4 Eronnut → KYS. 4

5 Leski → KYS. 4

6 Naimaton → KYS. 5

--	--	--	--	--	--	--	--	--	--

 3. Mikä on puolisonne syntymäaika?

____/____ 19____

8 Eos

--	--	--	--	--	--	--	--	--	--

 4. Mistä vuodesta lähtien olette ollut naimisissa/avoliitossa/
 as.erossa/eronnut/leski?

Vuodesta 19__ lähtien

8 Eos

--	--	--	--	--	--	--	--	--	--

 * 5. Montako lasta Teillä on?

____ lasta

0 Ei lapsia → KYS. 7

--	--	--	--	--	--	--	--	--	--

 6. Mitkä ovat lastenne syntymävuodet?

19__ 19__

19__ 19__

19__ 19__

19__ 19__

19__ 19__

19__ 19__

--	--	--	--	--	--	--	--	--	--

--	--	--	--	--	--	--	--	--	--

--	--	--	--	--	--	--	--	--	--

--	--	--	--	--	--	--	--	--	--

--	--	--	--	--	--	--	--	--	--

--	--	--	--	--	--	--	--	--	--

* 7. Mikä on pohjakoulutuksenne?

- 1 Kansakoulu tai vastaava
 2 Keskikoulu
 3 Ylioppilastutkinto

--	--	--	--	--	--	--	--	--	--

* 8. Mikä on jatkokoulutuksenne? (KORTTI 1)

- 1 Ei jatkokoulutusta
 2 Alle 4 kk:n ammattikurssi
 3 Vähintään 4 kk:n ammattikurssi
 4 Tutkinto ammatillisessa koulussa
 5 Tutkinto opistotasoisessa koulussa
 6 Tutkinto korkeakoulussa tai yliopistossa
 7 Jokin muu kurssi tai tutkinto, mikä? _____

8 Eos

--	--	--	--	--	--	--	--	--	--

Seuraavat kysymykset liittyvät eläkkeisiin ja eläkkeiden hakemiseen

* 9. Saatteko Te tällä hetkellä jotain työkyvyttömyys-, työttömyys- tai vanhuuseläkettä?

- 1 Kyllä
 0 Ei → KYS. 12
 8 Eos → KYS. 12

--	--	--	--	--	--	--	--	--	--

10. Mitä työkyvyttömyys-, työttömyys- tai vanhuuseläkettä Te saatte? (KORTTI 2)

	Kyllä	Ei	Eos
TEL _____	0	8	
LEL _____	0	8	
YEL _____	0	8	
MYEL _____	0	8	
VEL _____	0	8	
KVTEL _____	0	8	
KIEL _____	0	8	
MEL _____	0	8	
SP _____	0	8	
Postip. _____	0	8	
KEL _____	0	8	

10a. Kuinka suurina nämä eläkkeet olivat viime kuussa sen jälkeen kun niistä oli verot vähennetty?

_____ mk/kk
 _____ mk/kk
 _____ mk/kk
 _____ mk/kk
 _____ mk/kk
 _____ mk/kk
 _____ mk/kk
 _____ mk/kk

11. (KYSYTÄÄN, JOS EDELLISEN KYSYMYKSEN MUKAAN SAA KEL-ELÄKETTÄ)
 Kuuluuko kansaneläkkeeseen perusosan lisäksi...

	Kyllä	Ei	Eos	
tukiosa	1	0	8	<input type="checkbox"/>
tukilisä	1	0	8	<input type="checkbox"/>
asumistuki	1	0	8	<input type="checkbox"/>
apulisä	1	0	8	<input type="checkbox"/>
hoitolisä	1	0	8	<input type="checkbox"/>
lapsikorotus	1	0	8	<input type="checkbox"/>
lapsen hoitotuki	1	0	8	<input type="checkbox"/>

- * 12. Saatteko Te perhe-eläkettä?

Kyllä, onko kysymyksessä yleinen perhe-eläke vai jokin muu perhe-eläke?

0 Ei
8 Eos

- 12a. (KYSYTÄÄN, JOS SAA PERHE-ELÄKETTÄ)

Kuinka suuri perhe-eläkkeen oli viime kuussa?

ennen
verotusta

verotuksen
jälkeen

_____ mk/kk _____ mk/kk

_____ mk/kk _____ mk/kk

_____ mk/kk _____ mk/kk

<input type="checkbox"/>
<input type="checkbox"/>
<input type="checkbox"/>
<input type="checkbox"/>
<input type="checkbox"/>
<input type="checkbox"/>

* 13. Saatteko Te...

	Kyllä	Ei	Eos
Luopumis- eläkettä	1	0	8
Sukupolven- vaihdoseläkettä	1	0	8
Syytinkiä	1	0	8
Tapaturmavakuu- tuslain mukais- ta elinkorkoa	1	0	8
Liikennevakuu- tuslain mukais- ta jatkuvaa korvausta	1	0	8
Sotilasvamma- lain mukaista elinkorkoa	1	0	8
Rintamamies- tai ylim. so- taeläkettä	1	0	8
Vapaaehtoiseen henki-, sai- raus- tai tapa- turmavakuutuk- seen perustuvaa eläkettä	1	0	8
Ulkomaanelä- kettä	1	0	8
Työnantajan maksamaa vapaa- muotoista elä- kettä	1	0	8
Muita eläkkeitä, mitä? _____		0	8

13a. (KYSYTÄÄN KUSTAKIN SAA-
DUSTA ELÄKKEESTÄ)
Kuinka paljon kuukaudessa

ennen verotusta	verotuksen jälkeen	
_____ mk/kk	_____ mk/kk	<input type="text"/>
_____ mk/kk	_____ mk/kk	<input type="text"/>
_____ mk/kk	_____ mk/kk	<input type="text"/>
_____ mk/kk	_____ mk/kk	<input type="text"/>
_____ mk/kk	_____ mk/kk	<input type="text"/>
_____ mk/kk	_____ mk/kk	<input type="text"/>
_____ mk/kk	_____ mk/kk	<input type="text"/>
_____ mk/kk	_____ mk/kk	<input type="text"/>
_____ mk/kk	_____ mk/kk	<input type="text"/>
_____ mk/kk	_____ mk/kk	<input type="text"/>
_____ mk/kk	_____ mk/kk	<input type="text"/>

14. (KYSYTÄÄN, JOS EI SAA KEL:N TYÖKYVYTTÖMYYSELÄKETTÄ KYSY-
MYS 10 MUKAAN)

Oletteko hakenut kansaneläkelain mukaista työkyvyttömyys-
eläkettä?

Kyllä, milloin viimeksi? _____ kuussa 19__

0 Ei

8 Eos

--	--	--	--	--	--	--	--	--	--

15. (KYSYTÄÄN, JOS EI SAA KEL:N TYÖTTÖMYYSELÄKETTÄ KYSYMYS 10
MUKAAN)

Oletteko hakenut kansaneläkelain mukaista työttömyyseläkettä?

Kyllä, milloin viimeksi? _____ kuussa 19__

0 Ei

8 Eos

--	--	--	--	--	--	--	--	--	--

16. (KYSYTÄÄN, JOS EI SAA TEL-/LEL-/YEL-/MYEL- TYÖKYVYTTÖMYYS-
ELÄKETTÄ)

Milloin viimeksi haitte TEL:n, LEL:n YEL:n tai MYEL:n mukais-
ta työkyvyttömyyseläkettä?

_____ kuussa 19__

8 Eos

--	--	--	--	--	--	--	--	--	--

- * 17. Ehdottiko joku Teille työkyvyttömyyseläkkeen hakemista vai
haittekö eläkettä omasta aloitteestanne?

1 Lääkäri ehdotti

2 Työnantaja ehdotti

3 Kansaneläkelaitoksen paikallistoimistossa (sairausvakuutus-
toimisto) ehdotettiin

4 Haki omasta aloitteesta

5 Joku muu ehdotti, kuka tai mikä? _____

8 Eos

--	--	--	--	--	--	--	--	--	--

--	--	--	--	--	--	--	--	--	--

--	--	--	--	--	--	--	--	--	--

--	--	--	--	--	--	--	--	--	--

--	--	--	--	--	--	--	--	--	--

- * 18. Mikä sairaus tai vamma Teidän kohdallanne oli tärkein syy työ-
kyvyttömyyseläkkeen hakemiseen?

8 Eos

--	--	--	--	--	--	--	--	--	--

-
- * 19. Minä vuonna tämä sairaus tai vamma sai alkunsa, tai huomasitte ensimmäisiä oireita siitä?

Vuonna 19__

8 Eos

--	--	--	--	--	--	--	--	--	--

-
- * 20. Milloin kävitte ensimmäisen kerran lääkärissä tämän sairauden tai vamman takia?

Vuonna 19__

8 Eos

--	--	--	--	--	--	--	--	--	--

-
- * 21. Oletteko ollut lääkärin tutkittavana viimeisten 12 kuukauden aikana tämän sairauden tai vamman takia?

Kyllä, milloin viimeksi? _____ kuussa 19__

0 Ei

8 Eos

--	--	--	--	--	--	--	--	--	--

-
- * 22. Onko Teillä joitakin muita työkyvyttömyyteen vaikuttavia sairauksia tai vammoja?

1 Kyllä, mitä? _____

0 Ei

8 Eos

--	--	--	--	--	--	--	--	--	--

-
- * 23. Mistä vuodesta lähtien katsoisitte terveyttenne heikenneen siinä määrin, että se häittäisi työssänne suoriutumista?

Vuodesta 19__ lähtien

8 Eos

--	--	--	--	--	--	--	--	--	--

-
- * 24. Minkälainen terveyttenne on nykyisin? (KORTTI 3)

1 Melko hyvä

2 Tyydyttävä

3 VAIKEA SANOA

4 Melko heikko

5 Erittäin heikko

--	--	--	--	--	--	--	--	--	--

- * 25. Onko terveydentilassanne tapahtunut muutosta sen jälkeen kun haitte työkyvyttömyyseläkettä?

0 Ei muutosta
1 Tapahtunut paranemista
2 Tapahtunut huonontumista
8 Eos

--	--	--	--	--	--	--	--	--	--

- * 26. Käytättekö joitakin sellaisia lääkkeitä, jotka sairausvakuutus korvaa Teille kokonaisuudessaan?

1 Kyllä
0 Ei
8 Eos

--	--	--	--	--	--	--	--	--	--

- * 27. Mitä seuraavista lääkkeistä käytätte vähintään 2 kertaa viikossa?
(LUETTELE YKSITELLEN)

	Kyllä	Ei	Eos
Särkyläkkeitä	1	0	8
Uniläkkeitä	1	0	8
Rauhoittavia lääkkeitä	1	0	8

--	--	--	--	--	--	--	--	--	--

--	--	--	--	--	--	--	--	--	--

--	--	--	--	--	--	--	--	--	--

28. (JOS KÄYTTÄÄ, KYSYTÄÄN KUSTAKIN KÄYTETYSTÄ)

Onko ... käyttönne lisääntynyt, vähentynyt vai pysynyt ennallaan eläkkeen hakemisen jälkeen?

	Lisääntynyt	Pysynyt ennallaan	Vähentynyt	Eos
särkyläkkeet	1	2	3	8
uniläkkeet	1	2	3	8
rauh.läkkeet	1	2	3	8

--	--	--	--	--	--	--	--	--	--

--	--	--	--	--	--	--	--	--	--

--	--	--	--	--	--	--	--	--	--

- * 29. Miten usein käytätte alkoholia? (KORTTI 4)

1 Päivittäin
2 Kerran, pari viikossa
3 Kerran, pari kuukaudessa
4 Muutaman kerran vuodessa
5 Harvemmin kuin kerran vuodessa
6 Ei lainkaan
8 Eos

--	--	--	--	--	--	--	--	--	--

* 30. Onko alkoholin käytössä tapahtunut jotakin muutosta eläkkeen hakemisen jälkeen?

0 Ei muutosta

1 Lisääntynyt

2 Vähentynyt

3 Jokin muu muutos, mikä? _____

8 Eos

--	--	--	--	--	--	--	--	--	--

* 31. Miten selviydte terveydentilanne puolesta seuraavista... Vastatkaa kortin vaihtoehtojen avulla. (KORTTI 5)

Vaivat- Tuottaa Vain toisen Ei selviydy Eos
tomasti vaikeuksia avustamana lainkaan

Tavallises-
ta kävelys-
tä

1

2

3

4

8

--	--	--	--	--	--	--	--	--	--

Portaissa kä-
velemisestä

1

2

3

4

8

--	--	--	--	--	--	--	--	--	--

Linja-autoon
tai junaan
nousemisesta

1

2

3

4

8

--	--	--	--	--	--	--	--	--	--

Painavan kas-
sin kantami-
sesta

1

2

3

4

8

--	--	--	--	--	--	--	--	--	--

Pukeutumises-
ta ja riisuu-
tumisesta

1

2

3

4

8

--	--	--	--	--	--	--	--	--	--

Peseytymi-
sestä

1

2

3

4

8

--	--	--	--	--	--	--	--	--	--

WC:ssä käymi-
sestä

1

2

3

4

8

--	--	--	--	--	--	--	--	--	--

* 32. Onko perheen ulkopuolinen apu taloustöissä Teille välttämätön?

1 Kyllä

0 Ei → KYS. 34

8 Eos → KYS. 34

--	--	--	--	--	--	--	--	--	--

33. Kuka Teitä auttaa taloustöissä?

0 Ei kukaan

8 Eos

--	--	--	--	--	--	--	--	--	--

Seuraavat kysymykset liittyvät työhönne.

* 34. Minkä ikäisenä aloititte säännöllisen ansiotyönteon?

_____vuotiaana

8 Eos

--	--	--	--	--	--	--	--	--	--

Kysyisin seuraavaksi yli vuoden kestäneistä ammasteistanne.

(KYSYMYKSET 35 - 40 ESITETÄÄN AIKAJÄRJESTYKSESSÄ KUSTAKIN YLI VUODEN
KESTÄNEESTÄ AMMATISTA)

- * 35. Mikä oli Teidän ensimmäinen (2., 3...) yli vuoden kestänyt ammattinne tai mitä työtä teitte silloin? 36. Missä tai minkälaisissa työpaikoissa Te teitte tätä työtä? 37. Mistä vuodesta mihin Te teitte tätä työtä?

1. ammatti _____ 19__ - 19__
_____ 8 Eos

8 Eos

2. ammatti _____ 19__ - 19__
_____ 8 Eos

8 Eos

3. ammatti _____ 19__ - 19__
_____ 8 Eos

8 Eos

4. ammatti _____ 19__ - 19__
_____ 8 Eos

8 Eos

5. ammatti _____ 19__ - 19__
_____ 8 Eos

8 Eos

6. ammatti _____ 19__ - 19__
_____ 8 Eos

8 Eos

7. ammatti _____ 19__ - 19__
_____ 8 Eos

8 Eos

8. ammatti _____ 19__ - 19__
_____ 8 Eos

8 Eos

9. ammatti _____ 19__ - 19__
_____ 8 Eos

8 Eos

- * 41. Missä työssä olitte viimeksi ennen työkyvyttömyyseläkkeen hakemista?

8 Eos _____

--	--	--	--	--	--	--	--	--	--

MERKITSE OLIKO HAASTATELTAVA VIIMEKSI ENNEN ELÄKKEEN HAKEMISTA PÄÄASIALISESTI

- 1 TOISEN PALVELUKSESSA OLEVA PALKANSAAJA
- 2 MAATALOUSYRITTÄJÄ _____ → KYS. 50
- 3 YRITTÄJÄ OMASSA LIIKE- TMS. YRITYKSESSÄ TAI ITSENÄINEN AM-
MATINHARJOITTAJA _____ → KYS. 50
- 4 AVUSTAVA PERHEENJÄSEN MAATALOUSYRITYKSESSÄ _____ → KYS. 50
- 5 AVUSTAVA PERHEENJÄSEN LIIKE- TMS. YRITYKSESSÄ _____ → KYS. 50

--	--	--	--	--	--	--	--	--	--

42. Millainen työaika Teillä oli viimeisessä työpaikassa ennen eläkkeen hakemista (KORTTI 6)

- 1 Säännöllinen päivätö
- 2 Säännöllinen iltatö
- 3 Säännöllinen yötyö
- 4 Säännöllinen aamutyö
- 5 Kaksivuorotyö
- 6 Kolmivuorotyö
- 7 Jokin muu, mikä? _____
- 8 Eos _____

--	--	--	--	--	--	--	--	--	--

43. Oliko Teillä eläkkeen hakemista edeltäneiden 5 vuoden aikana pääasiallisesti tämä sama työaika? (KORTTI 6)

- 1 Kyllä
- 2 Ei, vaan mikä? _____
- 8 Eos _____

--	--	--	--	--	--	--	--	--	--

44. Järjestettiinkö Teille työpaikassanne ennen kuin haitte työkyyttömyyseläkettä uusia mahdollisuuksia jatkaa ansiotyöntekoa...

(LUETELLAAN VASTAUSVAIHTOEHDOT)

- 1 Siirtämällä Teidän kevyempiin tai terveydentilanne kannalta sopivampiin työtehtäviin |_|_|_|_|_|_|_|
- 2 Työaikaan liittyvin järjestelyin |_|_|_|_|_|_|_|
- 3 Jonkin muun toimenpiteen avulla, minkä? _____ |_|_|_|_|_|_|_|
- 4 Ei helpottavia toimenpiteitä
- 8 Eos

45. Järjestettiinkö siinä työpaikassa, jossa olitte ennen eläkkeen hakemista määräaikaista terveystarkastuksia?

- 1 Kyllä
- 0 Ei → KYS. 47
- 8 Eos → KYS. 47 |_|_|_|_|_|_|_|

46. Osallistuitteko näihin?

- 1 Kyllä
- 0 Ei
- 8 Eos |_|_|_|_|_|_|_|

47. Työskentelittekö Te viimeisessä ammatissanne ennen eläkkeen hakemista koko ajan saman työnantajan palveluksessa vai vaihditte Te työnantajaa?

- 1 Vaihtoi työnantajaa
- 0 Ei vaihtanut työnantajaa → KYS. 50
- 8 Eos → KYS. 50 |_|_|_|_|_|_|_|

48. Milloin ja mistä syystä Te vaihdoitte työnantajaa?

(MERKITÄÄN KOLME VIIMEISINTÄ TYÖNANTAJAN VAIHTOA)

1. vaihto: Vuonna 19__ Syy: _____ |_|_|_|_|_|_|_|
8 Eos 8 Eos
2. vaihto: Vuonna 19__ Syy: _____ |_|_|_|_|_|_|_|
8 Eos 8 Eos
3. vaihto: Vuonna 19__ Syy: _____ |_|_|_|_|_|_|_|
8 Eos 8 Eos

49. Jouduitteko tässä viimeisessä ammatissa työskennellessänne vaihtamaan myös asuinpaikkakuntaa työnsaannin vuoksi?

1 Kyllä

0 Ei

8 Eos

--	--	--	--	--	--	--	--	--	--

Seuraavaksi kysyisimme Teiltä työstä poissaoloista ja kuntoutuksesta.

* 50. Mistä lähtien saitte yhtäjaksoisesti sairausvakuutuksen päivärahaa juuri ennen työkyvyttömyyseläkkeen hakemista?

_____ kuusta 19__ lähtien → KYS. 51a ja 52a

0 Ei saanut sv-päivärahaa → KYS. 51b ja 52b

8 Eos → KYS. 51a ja 52a

--	--	--	--	--	--	--	--	--	--

* 51. Montako kuukautta olitte poissa työstä viimeisten 4 vuoden aikana

a. ennen sv-päivärahan saamista

b. ennen eläkkeen hakemista

(LUETELLAAN)

Sairauden vuoksi

kk

Ei

Eos

0

8

--	--	--	--	--	--	--	--	--	--

Työttömyyden vuoksi

0

8

--	--	--	--	--	--	--	--	--	--

Kodin- tai lastenhoidon vuoksi
(perheenemäntänä)

0

8

--	--	--	--	--	--	--	--	--	--

Opiskelun vuoksi

0

8

--	--	--	--	--	--	--	--	--	--

Muun syyn vuoksi, minkä?

0

8

--	--	--	--	--	--	--	--	--	--

* 52. Entä montako kuukautta olitte poissa työstä viimeisen vuoden aikana

a. ennen sv-päivärahan saamista

b. ennen eläkkeen hakemista

(LUETELLAAN)

Sairauden vuoksi

kk

Ei

Eos

0

8

--	--	--	--	--	--	--	--	--	--

Työttömyyden vuoksi

0

8

--	--	--	--	--	--	--	--	--	--

Kodin- tai lastenhoidon vuoksi
(perheenemäntänä)

0

8

--	--	--	--	--	--	--	--	--	--

Opiskelun vuoksi

0

8

--	--	--	--	--	--	--	--	--	--

Muun syyn vuoksi, minkä?

0

8

--	--	--	--	--	--	--	--	--	--

- * 53. Oletteko ennen eläkkeen hakemista vuodesta 1960 lähtien ollut poissa työstä vuoden tai sitä kauemmin kestäneitä ajanjaksoja...

(LUETELLAAN)	kk	Ei	Eos	
Sairauden vuoksi	_____	0	8	_ _ _ _ _ _ _
Työttömyyden vuoksi	_____	0	8	_ _ _ _ _ _ _
Kodin- tai lastenhoidon vuoksi (perheenemäntänä)	_____	0	8	_ _ _ _ _ _ _
Opiskelun vuoksi	_____	0	8	_ _ _ _ _ _ _
Muun syyn vuoksi, minkä? _____	_____	0	8	_ _ _ _ _ _ _

- * 54. Oletteko koskaan osallistunut työkykyenne palauttamiseksi tarkoitettuihin kuntoutustoimenpiteisiin kuten...

(LUETELLAAN)	Kyllä	Ei	Eos	
Kuntoutusmahdollisuuksien tutkimiseen	1	0	8	_ _ _ _ _ _ _
Lääkinnällisiin kuntoutustoimenpiteisiin	1	0	8	_ _ _ _ _ _ _
Koulutukseen uuteen ammattiin	1	0	8	_ _ _ _ _ _ _
Muihin kuntoutustoimenpiteisiin, mihin? _____	1	0	8	_ _ _ _ _ _ _

- * 55. Olisiko koulutus uuteen ammattiin ennen eläkkeen hakemista ollut mielestänne parempi vaihtoehto Teille toimeentulon turvaamiseksi kuin siirtyminen työkyvyttömyyseläkkeelle?

1 Kyllä

0 Ei

8 Eos

_ _ _ _ _ _ _

- * 56. Jos Teille nyt tarjottaisiin mahdollisuus, olisitteko halukas osallistumaan Teille sopivaan uuteen ammattiin tähtäävään koulutukseen tai muihin työkykyenne palauttamiseksi tarkoitettuihin kuntoutustoimenpiteisiin?

1 Kyllä

0 Ei → KYS. 58

8 Eos → KYS. 59

_ _ _ _ _ _ _

57. Minkälaisiin toimenpiteisiin?

_____ → KYS. 59
 8 Eos → KYS. 59

--	--	--	--	--	--	--	--	--	--

58. Mistä syystä ette haluaisi?

8 Eos

--	--	--	--	--	--	--	--	--	--

JOS TÄLLÄ HETKELLÄ ANSIOTYÖSSÄ KYSYMYS 35 MUKAAN → KYS. 64

59. Pystyisittekö tällä hetkellä tekemään jotakin ansiotyötä?

1 Kyllä

0 Ei → KYS. 64

8 Eos → KYS. 63

--	--	--	--	--	--	--	--	--	--

60. Minkälaisen työajan puitteissa haluaisitte tällä hetkellä tehdä ansiotyötä? (KORTTI 7)

1 Kokopäivätyö

2 Osapäivätyö

3 Muu osa-aikatyö (esim. lyhyt työviikko)

4 Muunlainen työaika, millainen? _____

0 EI HALUAISI ANSIOTYÖTÄ → KYS. 62

8 Eos

--	--	--	--	--	--	--	--	--	--

61. Mistä syystä haluaisitte ansiotyöhön?

_____ → KYS. 63
 8 Eos → KYS. 63

--	--	--	--	--	--	--	--	--	--

62. Mistä syystä ette haluaisi ansiotyöhön?

_____ → KYS. 64
 8 Eos → KYS. 64

--	--	--	--	--	--	--	--	--	--

63. Oletteko viimeisen vuoden aikana etsinyt työtä...

	Kyllä	Ei	Eos
Omalta paikkakunnalta	1	0	8
Muulta paikkakunnalta	1	0	8

--	--	--	--	--	--	--	--	--	--

--	--	--	--	--	--	--	--	--	--

* 64. Riippumatta siitä, mikä on Teidän tosiasiallinen tilanteenne, mikä seuraavista vaihtoehtoista tuntuisi Teidän kannaltanne tällä hetkellä parhaimmalta? (KORTTI 8)

- 1 Täysi työkyvyttömyyseläke
- 2 Ansiotyö esim. osa-aikatyönä, jos suurin osa ansiotason alentumisesta korvattaisiin eläkkeellä (osaeläke)
- 3 Jokin Teille sopiva kokopäivätyö, eikä lainkaan työkyvyttömyyseläkettä
- 4 Jokin muu vaihtoehto, mikä? _____
- 8 Eos

--	--	--	--	--	--	--	--	--	--

* 65. Työskentelettekö Te tällä hetkellä

- 1 palkansaajana
- 2 yrittäjänä tai itsenäisenä ammatinharjoittajana
- 3 avustavana perheenjäsenenä yrityksessä
- 4 maatalousyrittäjänä
- 5 avustavana perheenjäsenenä maatalousyrityksessä
- 6 EI TYÖSSÄ
- 8 Eos

JOS EI TYÖSKENTELE PALKANSAAJANA KYSYMYS 65 MUKAAN → KYS. 68

66. Kuinka paljon saitte viime kuussa palkkatuloja veroja vähentämättä?

- _____ mk/kk
- 0 Ei lainkaan palkkatuloja
 - 8 Eos

--	--	--	--	--	--	--	--	--	--

67. Oliko viime kuukausi palkkatulojen suhteen tavanomainen?

- 1 Kyllä
- 2 Ei, mikä on tavanomainen kuukausipalkka ja kuinka monena kuukautena 1.1. - 30.9.77. _____

8 Eos

 JOS EI PUOLISOA KYSYMYS 2 MUKAAN → KYS. 77

68. Työskenteleekö puolisonne

- 1 palkansaaajana
 2 yrittäjänä tai itsenäisenä ammatinharjoittajana
 3 avustavana perheenjäsenenä yrityksessä
 4 maatalousyrittäjänä
 5 avustavana perheenjäsenenä maatalousyrityksessä
 6 EI TYÖSSÄ
 8 Eos

 JOS PUOLISO EI TYÖSKENTELE PALKANSAAJANA KYSYMYS 68 MUKAAN → KYS. 71

69. Kuinka paljon puolisonne sai viime kuussa palkkatuloja veroja vähentämättä?

- _____ mk/kk
 0 Ei lainkaan palkkatuloja
 8 Eos

--	--	--	--	--	--	--	--	--	--

70. Oliko viime kuukausi puolisonne palkkatulojen suhteen tavanomainen?

- 1 Kyllä
 2 Ei, mikä on tavanomainen kuukausipalkka ja kuinka monena kuukautena 1.1. - 30.9.77. _____

8 Eos

71. Saako puolisonne tällä hetkellä jotain työkyvyttömyys-, työttömyys- tai vanhuuseläkettä?

- 1 Kyllä
 0 Ei → KYS. 74
 8 Eos → KYS. 74

--	--	--	--	--	--	--	--	--	--

72. Mitä työkyvyttömyys-, työttömyys- tai vanhuuseläkettä puolisonne saa? (KORTTI 2)

	Kyllä	Ei	Eos
TEL _____		0	8
LEL _____		0	8
YEL _____		0	8
MYEL _____		0	8
VEL _____		0	8
KVTEL _____		0	8
KIEL _____		0	8
MEL _____		0	8
SP _____		0	8
Postip. _____		0	8
KEL _____		0	8

72a. Kuinka suuria nämä eläkkeet olivat viime kuussa sen jälkeen kun niistä oli verot vähennetty?

_____ mk/kk	
_____ mk/kk	
_____ mk/kk	
_____ mk/kk	
_____ mk/kk	
_____ mk/kk	
_____ mk/kk	
_____ mk/kk	

73. (KYSYTÄÄN, JOS EDELLISEN KYSYMYKSEN MUKAAN SAA KEL-ELÄKETTÄ)
Kuuluuko puolisonne kansaneläkkeeseen perusosan lisäksi...

	Kyllä	Ei	Eos
tukiosa	1	0	8
tukilisiä	1	0	8
asumistuki	1	0	8
apulisä	1	0	8
hoitolisä	1	0	8
lapsikorotus	1	0	8
lapsen hoitotuki	1	0	8

74. (KYSYTÄÄN, JOS AVO-
LIITOSSA KYSYMYKS
2 MUKAAN)
Saako puolisonne perhe-eläkettä?

Kyllä, onko kysymyksessä yleinen perhe-eläke vai jokin muu perhe-eläke?

0 Ei
8 Eos

74a. (KYSYTÄÄN, JOS SAA PERHE-
ELÄKETTÄ)
Kuinka suuri puolisonne perhe-eläke oli viime kuussa?

ennen verotusta	verotuksen jälkeen
_____ mk/kk	_____ mk/kk
_____ mk/kk	_____ mk/kk
_____ mk/kk	_____ mk/kk

75. Saako puolisonne...				75a. (KYSYTÄÄN KUSTAKIN SAA- DUSTA ELÄKKEESTÄ) Kuinka paljon kuukaudessa		
	Kyllä	Ei	Eos	ennen verotusta	verotuksen jälkeen	
Luopumis- eläkettä	1	0	8	_____ mk/kk	_____ mk/kk	_____
Sukupolven vaihdoseläkettä	1	0	8	_____ mk/kk	_____ mk/kk	_____
Syytinkiä	1	0	8	_____ mk/kk	_____ mk/kk	_____
Tapaturmavakuu- tuslain mukais- ta elinkorkoa	1	0	8	_____ mk/kk	_____ mk/kk	_____
Liikennevakuu- tuslain mukais- ta jatkuvaa korvausta	1	0	8	_____ mk/kk	_____ mk/kk	_____
Sotilasvamman- lain mukaista elinkorkoa	1	0	8	_____ mk/kk	_____ mk/kk	_____
Rintamamies- tai ylim. so- taeläkettä	1	0	8	_____ mk/kk	_____ mk/kk	_____
Vapaaehtoiseen henki-, sai- raus- tai tapa- turmavakuutus- seen perustuvaa eläkettä	1	0	8	_____ mk/kk	_____ mk/kk	_____
Ulkomaanelä- kettä	1	0	8	_____ mk/kk	_____ mk/kk	_____
Työnantajan maksamaa vapaa- muotoista elä- kettä	1	0	8	_____ mk/kk	_____ mk/kk	_____
Muita eläkkeitä, mitä? _____		0	8	_____ mk/kk	_____ mk/kk	_____
_____				_____ mk/kk	_____ mk/kk	_____

76. Tapahtuiko eläkkeelle hakemisenne ajankohtana tai pian sen jälkeen puolisonne ansiotyöntekemisen suhteen mitään muutosta?

1 Kyllä, mikä muutos? _____

0 Ei

8 Eos

--	--	--	--	--	--	--	--	--	--

* 77. Paljonko Te (ja puolisonne) olette ansainnut vuoden 1977 aikana 30.9. mennessä

	Kyllä	Ei	Eos												
verotettavaa tuloa liikkeen tai ammatin harjoittamisesta	1	0	8	_____mk	<table border="1"><tr><td> </td><td> </td><td> </td><td> </td><td> </td><td> </td><td> </td><td> </td><td> </td><td> </td></tr></table>										
verotettavaa rahatuloa maataloudesta	1	0	8	_____mk	<table border="1"><tr><td> </td><td> </td><td> </td><td> </td><td> </td><td> </td><td> </td><td> </td><td> </td><td> </td></tr></table>										
puhdasta tuloa metsätaloudesta	1	0	8	_____mk	<table border="1"><tr><td> </td><td> </td><td> </td><td> </td><td> </td><td> </td><td> </td><td> </td><td> </td><td> </td></tr></table>										
korkotuloja	1	0	8	_____mk	<table border="1"><tr><td> </td><td> </td><td> </td><td> </td><td> </td><td> </td><td> </td><td> </td><td> </td><td> </td></tr></table>										
osinkotuloja	1	0	8	_____mk	<table border="1"><tr><td> </td><td> </td><td> </td><td> </td><td> </td><td> </td><td> </td><td> </td><td> </td><td> </td></tr></table>										
maanvuokratuloja	1	0	8	_____mk	<table border="1"><tr><td> </td><td> </td><td> </td><td> </td><td> </td><td> </td><td> </td><td> </td><td> </td><td> </td></tr></table>										
muuta vuokratuloja	1	0	8	_____mk	<table border="1"><tr><td> </td><td> </td><td> </td><td> </td><td> </td><td> </td><td> </td><td> </td><td> </td><td> </td></tr></table>										
sairaus- tai muuta päivärahaa (Solita)	1	0	8	_____mk	<table border="1"><tr><td> </td><td> </td><td> </td><td> </td><td> </td><td> </td><td> </td><td> </td><td> </td><td> </td></tr></table>										
erorahaa	1	0	8	_____mk	<table border="1"><tr><td> </td><td> </td><td> </td><td> </td><td> </td><td> </td><td> </td><td> </td><td> </td><td> </td></tr></table>										
huoltoapua	1	0	8	_____mk	<table border="1"><tr><td> </td><td> </td><td> </td><td> </td><td> </td><td> </td><td> </td><td> </td><td> </td><td> </td></tr></table>										
kunnallista asumistukea	1	0	8	_____mk	<table border="1"><tr><td> </td><td> </td><td> </td><td> </td><td> </td><td> </td><td> </td><td> </td><td> </td><td> </td></tr></table>										
työttömyyskorvausta ja -avustusta	1	0	8	_____mk	<table border="1"><tr><td> </td><td> </td><td> </td><td> </td><td> </td><td> </td><td> </td><td> </td><td> </td><td> </td></tr></table>										
invalidirahaa	1	0	8	_____mk	<table border="1"><tr><td> </td><td> </td><td> </td><td> </td><td> </td><td> </td><td> </td><td> </td><td> </td><td> </td></tr></table>										
lapsilisää	1	0	8	_____mk	<table border="1"><tr><td> </td><td> </td><td> </td><td> </td><td> </td><td> </td><td> </td><td> </td><td> </td><td> </td></tr></table>										
muuta avustuksia tai korvauksia (esim. lapsilta, vanhemmilta)	1	0	8	_____mk	<table border="1"><tr><td> </td><td> </td><td> </td><td> </td><td> </td><td> </td><td> </td><td> </td><td> </td><td> </td></tr></table>										

Huomautuksia:

* 78. Kun ajattelette taloudellista toimeentuloanne, niin miten tyytyväinen olette siihen nykyisin? (KORTTI 9)

- 1 Erittäin tyytyväinen
 2 Melko tyytyväinen
 3 VAIKEA SANOA
 4 Melko tyytymätön
 5 Erittäin tyytymätön

--	--	--	--	--	--	--	--	--	--

* 79. Mitä uusia menoja sairautenne on aiheuttanut Teille?

- 0 Ei mitään
 8 Eos

--	--	--	--	--	--	--	--	--	--

* 80. Onko Teillä tai puolisolillanne lainoja?

- 1 Kyllä, mitä tarkoitusta varten ja kuinka paljon? _____

 0 Ei
 8 Eos

* 81. Oletteko joutunut turvautumaan omaisten tai tuttavien taloudelliseen apuun viimeisten 12 kuukauden aikana?

- 1 Kyllä, kuinka monta kertaa? _____
 0 Ei
 8 Eos

--	--	--	--	--	--	--	--	--	--

MERKITSE ASUUKO HAASTATELTAVA LAITOKSESSA

- 1 EI ASU → KYS. 85
 2 ASUU

--	--	--	--	--	--	--	--	--	--

82. (JOS ASUU LAITOKSESSA)

Mistä lähtien Te olette olleet täällä..... (LAITOKSEN NIMI)?

- Vuoden 19__ _____ kuusta. Yhteensä _____ kuukautta
 8 Eos

--	--	--	--	--	--	--	--	--	--

 83. Tiedättekö, miten kauan tulette vielä olemaan täällä?

1 Pysyvästi → KYS. 95

2 _____ asti

3 Eos, ollut laitoksessa alle 12 kk

4 Eos, ollut laitoksessa yli 12 kk → KYS. 95

--	--	--	--	--	--	--	--	--	--

 84. Mikä on vakinainen asuinkuntanne?

--	--	--	--	--	--	--	--	--	--

 85. Mistä vuodesta lähtien olette asunut tällä paikkakunnalla?

Vuodesta 19__ lähtien

8 Eos

--	--	--	--	--	--	--	--	--	--

 86. Mistä vuodesta lähtien olette asunut nykyisessä asunnossanne?

Vuoden 19__ _____ kuusta lähtien

8 Eos

--	--	--	--	--	--	--	--	--	--

 87. Keitä muita Teidän asunnossanne asuu kuin Te itse?

(LUKUMÄÄRÄ:)

1 Vastaaja

 1

2 Avio- tai avopuoliso

--	--	--	--	--	--	--	--	--	--

3 Alle 18-vuotiaat lapset (omat
tai puolison)

--	--	--	--	--	--	--	--	--	--

4 18 vuotta täyttäneet lapset

--	--	--	--	--	--	--	--	--	--

5 Vanhemmat

--	--	--	--	--	--	--	--	--	--

6 Sisarukset

--	--	--	--	--	--	--	--	--	--

7 Muut

--	--	--	--	--	--	--	--	--	--

YHTEENSÄ _____

--	--	--	--	--	--	--	--	--	--

 92. Onko asuntonne oma, vuokrattu vai työsuhdeasunto?

- 1 Oma
 2 Vuokrattu
 3 Työsuhdeasunto
 4 Alivuokralaisasunto
 8 Eos

--	--	--	--	--	--	--	--	--	--

 93. Miten pitkä matka asunnostanne on...

		Eos											
Lähimpään ruokakauppaan tai kauppa-autolle	_____ km	8	<table border="1"><tr><td> </td><td> </td><td> </td><td> </td><td> </td><td> </td><td> </td><td> </td><td> </td><td> </td></tr></table>										
Lähimmälle linja-autopysäkille tai rautatieasemalle	_____ km	8	<table border="1"><tr><td> </td><td> </td><td> </td><td> </td><td> </td><td> </td><td> </td><td> </td><td> </td><td> </td></tr></table>										
Lähimpään lääkäriin tai terveyskeskukseen	_____ km	8	<table border="1"><tr><td> </td><td> </td><td> </td><td> </td><td> </td><td> </td><td> </td><td> </td><td> </td><td> </td></tr></table>										
Lähimpään apteekkiin	_____ km	8	<table border="1"><tr><td> </td><td> </td><td> </td><td> </td><td> </td><td> </td><td> </td><td> </td><td> </td><td> </td></tr></table>										
Lähimpään kansaneläkelaitoksen paikallistoimistoon	_____ km	8	<table border="1"><tr><td> </td><td> </td><td> </td><td> </td><td> </td><td> </td><td> </td><td> </td><td> </td><td> </td></tr></table>										
Lähimpään pankkiin	_____ km	8	<table border="1"><tr><td> </td><td> </td><td> </td><td> </td><td> </td><td> </td><td> </td><td> </td><td> </td><td> </td></tr></table>										
(JOS ASUU MAASEUDULLA:)													
Lähimpään naapuriin	_____ km	8	<table border="1"><tr><td> </td><td> </td><td> </td><td> </td><td> </td><td> </td><td> </td><td> </td><td> </td><td> </td></tr></table>										

 94. Onko perheessänne auto?

- 1 Kyllä
 0 Ei
 8 Eos

--	--	--	--	--	--	--	--	--	--

 * 95. Onko sairautenne tai eläkkeelle siirtymisenne rajoittanut toimintaanne tai harrastuksianne kodin ulkopuolella?

- 1 Kyllä
 0 Ei → KYS. 97
 8 Eos → KYS. 97

--	--	--	--	--	--	--	--	--	--

96. Minkälaisia toimintoja kodin ulkopuolella sairautenne on rajoittunut?

(VAIHTOEHDOT LUETAAN VAIN, JOLLEI MUUTEN OSAA VASTATA)

1 Asioiden hoitamista

--	--	--	--	--	--	--	--	--	--

2 Erilaisissa tilaisuuksissa käymistä

--	--	--	--	--	--	--	--	--	--

3 Kyläilyä

--	--	--	--	--	--	--	--	--	--

4 Matkustelua

--	--	--	--	--	--	--	--	--	--

5 Ulkoilua

--	--	--	--	--	--	--	--	--	--

6 Liikunnan harrastamista

--	--	--	--	--	--	--	--	--	--

7 Jotakin muuta, mitä? _____

--	--	--	--	--	--	--	--	--	--

8 Eos

* 97. Onko Teillä mielestänne riittävästi toimintaa, ajankulua ja kanssakäymistä muiden ihmisten kanssa vai kaipaisitteko enemmän erilaisia toimintamahdollisuuksia?

1 Riittävästi toimintaa ja kanssakäymistä

2 Kaipaa enemmän " ja "

8 Eos

--	--	--	--	--	--	--	--	--	--

* 98. Onko Teillä joitakin erityisiä toiveita tai ehdotuksia ajankulun, toiminnan tai kanssakäymisen suhteen?

1 Kyllä, mitä ehdotuksia? _____

0 Ei

8 Eos

--	--	--	--	--	--	--	--	--	--

KATOTAPAUSTEN LUKUMÄÄRÄT

Eläkeratkaisu
ja -laki

Haastattelematta jääneiden ikä v. 1977
alle 40v 40-49v 50-64v Kaikki

Täydet eläkkeet

TEL	70	51	90	211
LEL	24	18	28	70
YEL	23	13	21	57
MYEL	28	10	39	77
Yhteensä	145	92	178	415

Osaeläkkeet

TEL	30	11	24	65
LEL	13	10	6	29
YEL	4	2	5	11
MYEL	6	13	17	36
Yhteensä	53	36	52	141

Hylätyt

TEL ¹⁾	26	12	14	52
LEL	4	2	6	12
MYEL	1	3	16	20
Yhteensä	31	17	36	84

Kaikki

TEL	126	74	128	328
LEL	41	30	40	111
YEL	27	15	26	68
MYEL	35	26	72	133
Yhteensä	229	145	266	640

1) Sisältää myös YEL-laitosten hylkäyksiä

ELÄKETIEDOT HAASTATTELUISSA JA ELÄKEREKISTEREISSÄ

Sisällysluettelo:

	Sivu
1. Kansaneläketiedot	73
1.1. Eläkkeen saaminen	73
1.2. Eläkkeen osat	75
1.3. Eläkkeiden suuruusjakautumat	76
1.4. Eläkkeiden keskiarvot	80
2. Työeläketiedot	81
2.1. TEL-, LEL-, YEL- ja MYEL-eläkkeet	83
2.1.1. Eläkkeen saaminen	83
2.1.2. Eläkkeen suuruus	85
2.2. Muut työeläkkeet	87
2.2.1. Eläkkeen saaminen	87
2.2.2. Eläkkeen suuruus	89

1. Kansaneläketiedot

Kansaneläketietoja koskevassa luotettavuusselvityksessä verrataan haastattelutietoja Kansaneläkelaitokselta saatuihin rekisteritietoihin. Rekisterin tiedot ovat vuoden 1977 lopun tilanteen mukaisia, mutta ne on korjattu vastaamaan kunkin tutkittavan haastatteluajankohtaa. Tarkastelu rajoittuu kansaneläkelain (KEL) mukaisiin etuuksiin.

Tarkastelu suoritetaan kolmessa vaiheessa. Ensin selvitetään, moniko haastatelluista on ilmoittanut saavansa kansaneläkettä ja tätä tietoa verrataan rekisteritietoihin. Tässä vaiheessa ei kiinnitetä huomiota siihen, onko henkilö ilmoittanut eläkkeensä markkamäärän vai ei. Toisessa vaiheessa tutkitaan niiden henkilöiden eläkkeisiin kuuluvia osia ja lisiä, jotka KELA:n rekisterin mukaan saivat eläkettä. Kolmanneksi verrataan haastatteltujen ilmoittamia eläkkeiden suuruuksia rekisteritietoihin.

1.1. Eläkkeen saaminen

Tutkittavat henkilöt jaetaan haastattelutiedon perusteella seuraaviin neljään ryhmään:

- sai KEL:n mukaista eläkettä
- ei saanut
- ei osannut sanoa
- tieto puuttuu

Henkilö luokitellaan eläkettä saavaksi, jos hän on ilmoittanut saavansa kansaneläkettä, vaikka hän ei olisi ilmoittanut tai tiennyt eläkkeensä lajia tai määrää.

Rekisteritietojen mukaan tutkittavat on jaettu eläkettä saaviin ja ei eläkettä saaviin ja tiedot on taulukoitu ristiin haastattelutietojen kanssa (taulukko 1).

Haastatelluista 2592 henkilöstä sai kansaneläkettä rekisterin mukaan 1721 eli 66 %. Haastattelutietojen mukaan eläkettä saavien määrä on lähes sama, 1722. Pelkkä lukumäärävertailu antaa kuitenkin liian hyvän kuvan haastattelutietojen oikeellisuudesta kuten taulukko 1 osoittaa.

Rekisterin kanssa yhtäpitävän vastauksen antoi 90 % kaikista haastatelluista, miehistä 91 % ja naisista 89 %.

Valtaosa (91 %) henkilöistä, jotka eivät olleet lainkaan vastanneet kyselylomakkeen tähän kohtaan, oli sellaisia, jotka eivät saaneet kansaneläkettä.

Taulukko 1: Kansaneläkkeen saaminen Kansaneläkelaitoksen rekisterin ja haastatteluaineiston mukaan

Rekisteritieto	Haastattelutieto				Kaikki
	Saa	Ei saa	Ei osaa sanoa	Tieto puuttuu	
Miehet					
Saa	927	12	0	10	949
Ei saa	31	325	2	74	432
Kaikki	958	337	2	84	1 381
Naiset					
Saa	746	19	1	6	772
Ei saa	18	327	5	89	439
Kaikki	764	346	6	95	1 211
Kaikki					
Saa	1 673	31	1	16	1 721
Ei saa	49	652	7	163	871
Kaikki	1 722	683	8	179	2 592

1.2. Eläkkeen osat

Niiltä henkilöiltä, jotka olivat ilmoittaneet saavansa KEL:n mukaista eläkettä, tiedusteltiin lisäksi tähän eläkkeeseen kuuluvia osia ja lisiä. Näiden tietojen yhtäpitävyyttä rekisteritietojen kanssa kuvataan taulukossa 2.

Taulukon 2 lukuihin sisältyvät kaikki rekisterin mukaan kansaneläkettä saaneet haastatellut. Prosentit on laskettu kuhunkin taulukon osaan kuuluvien henkilöiden lukumäärästä.

Taulukko 2: Kansaneläkkeeseen sisältyvät osat rekisteri- ja haastattelutietojen mukaan. Henkilöt, jotka KELA:n rekisteritietojen mukaan saavat kansaneläkettä

	Rekisteritieto		Haastattelutieto	
	Saa	%	Saa	%
Miehet (949)				
Tukiosa	612	64,5	458	48,3
Tukilisiä	170	17,9	104	11,0
Asumistuki	92	9,7	65	6,8
Apulisia	20	2,1	13	1,4
Hoitolisia	1	0,1	1	0,1
Lapsikorotus	296	31,2	227	23,9
Naiset (772)				
Tukiosa	508	65,8	395	51,2
Tukilisiä	198	25,6	135	17,5
Asumistuki	128	16,6	108	14,0
Apulisia	10	1,3	6	0,8
Hoitolisia	1	0,1	1	0,1
Lapsikorotus	172	22,3	127	16,5
Kaikki (1721)				
Tukiosa	1 120	65,1	853	49,6
Tukilisiä	368	21,4	239	13,9
Asumistuki	220	12,8	173	10,1
Apulisia	30	1,7	19	1,1
Hoitolisia	2	0,1	2	0,1
Lapsikorotus	468	27,2	354	20,6

Koska kansaneläkkeeseen voi samanaikaisesti kuulua useita osia, eivät sarakesummat ilmaise henkilöiden vaan etuuksien määrää.

Taulukoiden luvut eivät ole vertailukelpoisia tilastojen kanssa, koska ne perustuvat ositettuun otantaan eikä painoja ole tässä yhteydessä käytetty.

Taulukoita 1 ja 2 vertailemalla voidaan todeta, että siirryttäessä karkealta "saa/ei saa kansaneläkettä" -tasolta yksityiskoh-
taisempaan ja samalla myös huomattavasti vaikeampaan asiaan, haastatteluvastauksien luotettavuus heikkenee. Rekisterin mukaan tukiosaa saavista 76 %, tukilisää saavista 65 %, asumistukea saavista 79 %, apulisän saavista 63 % ja lapsikorotuksen saavista 76 % ilmoitti myös haastattelussa saavansa kyseistä kansaneläkkeen osaa.

1.3. Eläkkeiden suuruusjakautumat

Kansaneläketarkastelun kolmannessa vaiheessa tutkitaan haastatteltujen ilmoittamien eläkkeiden suuruuksien yhtäpitävyyttä rekisteritietojen kanssa. Koska KEL:n mukaiset etuudet ovat verottomia, voidaan haastattelu- ja rekisteritietoja verrata suoraan keskenään.

Haastatteluajankohtana, vuoden 1977 loka-joulukuussa, kansaneläkkeen osien markkamäärät olivat seuraavat:

- perusosa 164 mk/kk
- lapsikorotus 96, 88 tai 80 mk/kk kunnan kalleusryhmästä riippuen
- apulisä 150 mk/kk
- hoitolisä 220 mk/kk
- täysi tukiosa 317 mk/kk¹⁾
- täysi tukilisä 348 mk/kk¹⁾
- enimmäismääräinen asumistuki 346 mk/kk¹⁾.

1) I kuntaryhmä, yksinäinen lapseton henkilö

Haastatelluista ovat tarkastelussa mukana ne, jotka olivat ilmoittaneet saamansa kansaneläkkeen suuruuden ja jotka myös KELA:n rekisterin mukaan saivat eläkettä. Näitä henkilöitä oli 1630 eli 95 % rekisterin mukaan kansaneläkettä saavista.

Sekä haastattelu- että rekisteritiedot luokiteltiin eläkkeen suuruuden ja sukupuolen mukaan ja ristiintaulukoitiin vastavuuden tarkistamiseksi (taulukko 3).

Taulukosta 3 voidaan todeta, että näin luokitellussa aineistossa diagonaalille jää kaikista vastauksista 74 %, miehistä 71 % ja naisista 79 %. Yhden luokan siirtymä alaspäin oli 14 %:ssa ja ylöspäin 2 %:ssa vastauksista. Yhden luokan virheet kuvastavat hyvin haastateltujen taipumusta pyöristää markkamääriä, ja useammin alas- kuin ylöspäin. Mahdollisesti myös eläke ennen edellistä indeksitarkistusta (1.9.1977) oli ollut vielä monilla mielessä.

Kahden tai sitä useamman luokan heitto alaspäin on 9 %:ssa ja ylöspäin 1 %:ssa vastauksista.

Taulukko 3: Haastateltujen kansaneläkkeet KELA:n rekisterin ja haastattelutietojen mukaan, mk/kk

Rekisteri	Haastattelutieto, mk/kk											
mk/kk	-159	160-	200-	280-	360-	400-	480-	600-	700-	800-	1000-	Kaikki
	199	279	359	399	479	599	699	799	999			
Miehet												
- 159	0	0	0	0	0	0	0	0	0	0	0	0
160 - 199	23	99	0	0	0	0	0	0	0	0	0	122
200 - 279	20	36	85	2	0	0	1	0	0	0	1	145
280 - 359	4	11	12	58	1	1	1	0	0	0	1	89
360 - 399	2	0	1	6	22	1	0	0	0	0	0	32
400 - 479	1	6	1	11	13	104	3	0	1	1	0	141
480 - 599	2	8	5	1	1	29	147	5	1	0	0	199
600 - 699	3	1	1	0	0	5	13	58	1	0	1	83
700 - 799	0	2	0	0	1	0	2	10	32	2	0	49
800 - 999	0	1	0	0	0	0	3	0	4	28	0	36
1000-	0	1	0	0	0	0	0	0	0	2	2	5
Kaikki	55	165	105	78	38	140	170	73	39	33	5	901
Naiset												
- 159	0	0	0	0	0	0	0	0	0	0	0	0
160 - 199	28	150	4	0	1	0	0	1	0	0	0	184
200 - 279	3	4	41	5	2	0	0	0	0	0	0	55
280 - 359	2	6	2	71	2	2	0	0	0	0	0	85
360 - 399	0	1	2	6	55	0	0	0	0	0	0	64
400 - 479	3	2	1	6	6	83	3	0	0	0	0	104
480 - 599	2	3	3	2	1	9	70	6	1	0	0	97
600 - 699	0	1	0	1	0	0	6	43	2	1	0	54
700 - 799	1	1	1	1	0	0	1	4	29	0	0	38
800 - 999	0	4	0	0	0	0	0	2	6	28	1	41
1000-	0	0	0	1	0	0	0	1	0	1	4	7
Kaikki	39	172	54	93	67	94	80	57	38	30	5	729
Kaikki												
- 159	0	0	0	0	0	0	0	0	0	0	0	0
160 - 199	51	249	4	0	1	0	0	1	0	0	0	306
200 - 279	23	40	126	7	2	0	1	0	0	0	1	200
280 - 359	6	17	14	129	3	3	1	0	0	0	1	174
360 - 399	2	1	3	12	77	1	0	0	0	0	0	96
400 - 479	4	8	2	17	19	187	6	0	1	1	0	245
480 - 599	4	11	8	3	2	38	217	11	2	0	0	296
600 - 699	3	2	1	1	0	5	19	101	3	1	1	137
700 - 799	1	3	1	1	1	0	3	14	61	2	0	87
800 - 999	0	5	0	0	0	0	3	2	10	56	1	77
1000-	0	1	0	1	0	0	0	1	0	3	6	12
Kaikki	94	337	159	171	105	234	250	130	77	63	10	1 630

Taulukossa 4 on esitetty haastateltujen henkilöiden prosenttija-kaumat eläkkeen suuruuden mukaan. Luokka alle 200 mk/kk on jaettu kahtia, koska kansaneläkkeen perusosa haastatteluajankohtana oli 164 mk/kk. Haastatteluaineistosta laskettu alimman luokan keskiarvo oli 150 mk/kk, mikä osoittaa haastateltujen taipumusta pyöristää ilmoittamiaan summia.

Taulukko 4: Haastateltujen kansaneläkkeet KELA:n rekisterin ja haastattelutiedon mukaan, %

mk/kk	Miehet Rekist.	Haast.	Naiset Rekist.	Haast.	Kaikki Rekist.	Haast.
- 159	0,0	6,1	0,0	5,3	0,0	5,8
160 - 199	13,5	18,3	25,2	23,6	18,8	20,7
200 - 399	29,6	24,6	28,0	29,4	28,9	26,7
400 - 599	37,7	34,4	27,6	23,9	33,2	29,7
600 - 799	14,6	12,4	12,6	13,0	13,7	12,7
800 -	4,6	4,3	6,6	4,8	5,4	4,5
Kaikki	100	100	100	100	100	100

Suurin poikkeama jakaumissa on alle 200 mk:n eläkettä saavien miesten kohdalla. Rekisterin mukaan tutkittavista miehistä kuului tähän ryhmään 14 %, haastattelun mukaan 24 %. Kun tämä ero otetaan vertailussa huomioon, niin yli 199 mk:n luokissa jakaumat eivät poikkea toisistaan merkittävästi.

Myös naisten haastatteluajakauman alimpien luokkien suhteelliset frekvenssit ovat suuremmat kuin rekisterijakaumassa, mutta erot eivät ole niin suuria kuin miehillä. Suhteellisesti suurin poikkeama naisilla on korkeimmassa, yli 800 mk:n luokassa, johon rekisterin mukaan kuului 6,6 % ja haastattelun mukaan 4,8 % tapauksista.

Jos rekisteritietoihin sisällytettäisiin haastattelukatoon kuuluvat tapaukset sekä ne, jotka eivät haastattelussa ilmoittaneet

kansaneläkettään, eli käytettäisiin koko otoksen rekisteritieto- ja, niin taulukon 4 rekisterijakaumat eivät muuttuisi merkittävästi.

Luvut eivät ole tilastoihin suoraan verrattavissa, koska painokertoimia ei ole käytetty.

1.4. Eläkkeiden keskiarvot

Haastattelutietojen virheen suuruutta tutkitaan luokittelemalla henkilöt rekisteritietojen mukaan kolmeen luokkaan, alle 200 mk:n, 200 - 500 mk:n ja yli 500 mk:n eläkettä saaviin. Tämän jälkeen lasketaan luokittain sekä rekisteri- että haastattelutietojen perusteella eläkkeiden keskiarvot (taulukko 5.a) ja haastattelutiedon prosenttinen poikkeama rekisteritiedosta (taulukko 5.b).

Taulukko 5.a: Haastateltujen kansaneläkkeiden keskiarvot KELA:n rekisterin ja haastattelutiedon mukaan, mk/kk
(Luokitus KELA:n rekisterin mukaan)

mk/kk	Rekisteritieto			Haastattelutieto		
	Miehet	Naiset	Kaikki	Miehet	Naiset	Kaikki
alle 200	164	165	164	162	169	166
200-500	354	373	362	329	353	339
yli 500	649	692	667	603	632	615
Kaikki	429	412	421	400	387	394

Taulukko 5.b: Haastattelu- ja rekisteritiedon prosenttiset erot
(Luokitus KELA:n rekisterin mukaan)

mk/kk	Miehet	Naiset	Kaikki
alle 200	- 1,3	+ 2,4	+ 0,9
200-500	- 7,0	- 5,3	- 6,3
yli 500	- 7,2	- 8,7	- 7,8
Kaikki	- 6,8	- 6,2	- 6,5

Kuten taulukosta 5.b voidaan havaita, on haastattelutiedon virheen suuruus riippuvainen sekä sukupuolesta että eläkkeen suuruudesta. Suhteellinen poikkeama on pienin alhaisissa eläkkeissä, naiset ovat jopa ilmoittaneet jonkin verran todellisuudessa saamaansa suuremman eläkkeen. Yli 200 mk:n tasolla miesten virhe pysyttelee suunnilleen vakiona, mutta naisilla suurenee eläkkeen kasvaessa. Tämä pitää paikkansa myös tiheämmällä luokituksella, esim. eläkeluokassa 800 - 999 mk kuukaudessa miesten virhe on - 7 % ja naisten - 11 %.

Haastattelukadon ja eläkkeensä ilmoittamatta jättäneiden tapausten sisällyttäminen rekisteritietoihin ei vaikuta niistä lasketujen eläkekeskiarvojen suuruuksiin.

2. Työeläketiedot

Haastateltujen ilmoittamia työeläketietoja verrataan Eläketurvakeskuksen eläketilastorekisteriin. Rekisteritiedot ovat vuoden 1977 lopun tilanteen mukaisia, mutta ne on korjattu vastaamaan haastatteluajankohtaa. Perhe-eläkkeet jäivät tämän tarkastelun ulkopuolelle. Haastatelluilta henkilöiltä kysyttiin heidän saamiensa työeläkkeitä nettomääräisinä eli sitä, kuinka suuri eläkkeen markkamäärä oli haastattelua edeltäneenä kuukautena veronmaksamisen jälkeen. Tämä vaikeuttaa eläkkeiden markkamäärien vertailua, koska rekisterissä eläkkeet ovat vain bruttomääräisinä. Verotuksen vaikutuksen arviointia varten haastatel-

lut henkilöt on jaettu siviilisäädyn, puolison työssäkäymisen ja verotukseen vaikuttavien lasten olemassaolon mukaan kuuteen ryhmään, joille kullekin on tehty arvio veroennakon suuruudesta.

Ryhmät ovat:

- | | | |
|----|-----------------------------------------------------------------------------------|---------------|
| 1. | Haastateltu oli naimisissa,
oli alle 17-vuotias lapsi,
puoliso oli työssä. | Tapauksia 623 |
| 2. | Oli naimisissa,
ei ollut alle 17-vuotiaita lapsia,
puoliso oli työssä. | Tapauksia 555 |
| 3. | Oli naimisissa,
oli alle 17-vuotias lapsi,
puoliso ei ollut työssä. | Tapauksia 217 |
| 4. | Oli naimisissa,
ei ollut alle 17-vuotiaita lapsia,
puoliso ei ollut työssä. | Tapauksia 482 |
| 5. | Ei ollut naimisissa,
oli alle 17-vuotias lapsi. | Tapauksia 108 |
| 6. | Ei ollut naimisissa,
ei ollut alle 17-vuotiaita lapsia. | Tapauksia 607 |

Ryhmitys perustuu haastattelutietoihin.

Jos haastatellun puoliso oli työssä, oletetaan hänen tulonsa suuremmiksi kuin haastatellun eläketulot. Haastateltujen mahdollisia omia ansiotuloja ei ole otettu huomioon. Eläkettä saavista oli oman ilmoituksensa mukaan n. 7 % palkansaajia. Lapsivähennys on tehty aina yhden lapsen mukaan. Tarkempi selvitys käytetyistä olettamuksista on liitteessä 6.

Jatkossa em. ryhmistä käytetään nimitystä verotusryhmä.

Eläkkeet luokitellaan tarkastelussa suuruuden mukaan yhdeksään luokkaan. Rekisterieläkkeiden luokitus on aina sivulla 17 olevan taulukon 7 mukainen. Haastattelutiedon luokkarajojen määrittelyyn käytetään eri verotusryhmille tehtyjä ennakonpidätysarvioita siten, että rekisteriaineistossa käytettyjä luokkarajoja pienennetään verotuksen arvioidulla määrällä. Täten jokaisella verotusryhmällä on oma suuruusluokituksensa. Brutto- ja nettoeläkkeitä ristiintaulukoitaessa oikein ilmoitettujen eläkkeiden tulisi joutua diagonaalille.

2.1. TEL-, LEL-, YEL- ja MYEL-eläkkeet

2.1.1. Eläkkeen saaminen

Työeläketarkastelun ensimmäisessä osassa tarkastellaan vain yksityisen sektorin työeläkejärjestelmän eläkkeitä eli TEL:n, LEL:n, YEL:n ja MYEL:n mukaisia eläkkeitä.

Haastattelutiedon mukaan henkilöt jaetaan seuraaviin neljään ryhmään:

- sai työeläkettä
- ei saanut
- ei osannut sanoa
- tieto puuttui

Henkilö luokitellaan eläkettä saavaksi, jos hän on haastattelulomakkeella ilmoittanut saavansa TEL:n, LEL:n, YEL:n tai MYEL:n mukaista eläkettä, vaikka ei olisi osannut ilmoittaa markkamäärää.

Rekisteritiedon mukaan henkilö joko sai tai ei saanut työeläkettä. Yhteensovitukseen vuoksi nollaksi menneet tai kertasuorituksena maksetut eläkkeet on ryhmitelty luokkaan "ei saa työelä-

kettä", koska tarkastelu on sidottu haastatteluajankohdan tilanteeseen.

Haastatelluista 2592 henkilöstä 83 % sai rekisterin mukaan työeläkettä, miehistä 85 % ja naisista 80 %. Haastattelussa oli 78 % ilmoittanut saavansa työeläkettä, miehistä 80 % ja naisista 77 %.

Taulukko 6: TEL-, LEL-, YEL- tai MYEL-eläkkeen saaminen Eläketurvakeskuksen tilastorekisterin ja haastatteluaineiston mukaan

Rekisteritieto	Haastattelutieto				Kaikki
	Saa	Ei saa	Ei osaa sanoa	Tieto puuttuu	
Miehet					
Saa	1 095	42	27	15	1 179
Ei saa	9	193	0	0	202
Kaikki	1 104	235	27	15	1 381
Naiset					
Saa	916	37	14	5	972
Ei saa	10	226	3	0	239
Kaikki	926	263	17	5	1 211
Kaikki					
Saa	2 011	79	41	20	2 151
Ei saa	19	419	3	0	441
Kaikki	2 030	498	44	20	2 592

Rekisteritietojen kanssa yhtäpitävän vastauksen antoi 94 % haastatelluista.

Tieto puuttui alle prosentilla haastatelluista ja kaikissa tapauksissa henkilöiltä, jotka rekisteritiedon mukaan saivat yksityisen sektorin työeläkettä. Kysymykseen ei osannut vastata vaajaat 2 % tutkittavista.

2.1.2. Eläkkeen suuruus

Seuraavassa tarkastelussa ovat mukana ne 2010¹⁾ henkilöä, jotka sekä rekisteri- että haastattelutiedon mukaan saivat haastatteluhetkellä nollasta poikkeavaa eläkettä. Tutkittavista henkilöistä on miehiä 54 % ja naisia 46 %.

Esitettäviä lukuja ja taulukoita ei voida suoraan verrata tilastoihin, koska ositettuun otantaan liittyviä painokertoimia ei ole käytetty.

Taulukossa 7 on esitetty eläkkeiden suuruusjakaumat sukupuolen mukaan sekä rekisteri- että haastatteluaineiston perusteella ja taulukoitu nämä jakaumat ristiin. Mikäli haastateltu on ilmoittanut eläkkeensä määrän oikein ja verotusarvio pitää paikkansa, tapaus sijoittuu diagonaalille. Yksityiskohtaiset verotusryhmittäiset taulukot on esitetty liitteessä 7.

Koko aineistosta diagonaalilla on 81 %, miehistä 79 % ja naisista 84 %. Haastatteluaineistossa yhden luokan siirtymä alaspäin on miehistä 11 %:lla ja naisista 9 %:lla ja ylöspäin miehistä 7 %:lla ja naisista 4 %:lla. Yli yhden luokan siirtymiä on kaikkiaan 3 %:lla tapauksista.

Verotusryhmittäisessä tarkastelussa voidaan havaita, että naispuolisista haastatelluista on diagonaalilla 3-10 %-yksikköä enemmän tapauksista kuin miehillä. Vain verotusryhmässä 6, johon kuuluvat yksinäiset lapsettomat henkilöt, on prosenttiluku kummallakin sukupuolella sama, 83 %.

Tapauksista on diagonaalilla jonkin verran enemmän kuin kansaneläketarkastelussa. Kun otetaan huomioon käytettyyn verotusarvioon sisältyvät epätarkkuustekijät, voidaan tulosta pitää varsin hyvänä.

1) yksi henkilö oli haastattelussa ilmoittanut saavansa työeläkettä, mutta ei sen määrää

Taulukko 7: Haastateltujen ilmoittamat TEL-, LEL-, YEL- ja MYEL-eläkkeet ETK:n tilastorekisterin mukaan, mk/kk

Rekisteri Järj. no.	Haastattelutieto (muunnettu luokitus, sis. kaikki verotusryhmät)									
	Luokan no:									
	1	2	3	4	5	6	7	8	9	Kaikki
Miehet										
1 - 149	69	1	0	1	2	0	0	0	0	73
2 150 - 299	7	152	5	5	0	0	0	0	0	169
3 300 - 499	4	37	127	18	1	1	0	0	0	188
4 500 - 999	0	2	27	266	16	5	1	0	0	317
5 1000 - 1499	2	0	1	30	140	18	1	2	1	195
6 1500 - 1999	1	1	0	5	11	66	5	0	0	89
7 2000 - 2499	0	0	0	2	3	2	16	9	2	34
8 2500 - 2999	0	0	0	0	0	0	1	6	0	7
9 3000 -	0	0	0	0	0	0	1	4	17	22
Kaikki	83	193	160	327	173	92	25	21	20	1 094
Naiset										
1 - 149	267	9	2	7	1	1	0	0	0	287
2 150 - 299	17	171	4	2	3	0	0	0	0	197
3 300 - 499	1	32	100	9	2	0	0	0	1	145
4 500 - 999	1	2	23	188	11	2	0	0	0	227
5 1000 - 1499	0	0	0	8	36	5	0	0	0	49
6 1500 - 1999	0	0	0	2	2	5	1	0	0	10
7 2000 - 2499	0	0	0	0	0	1	0	0	0	1
8 2500 - 2999	0	0	0	0	0	0	0	0	0	0
9 3000 -	0	0	0	0	0	0	0	0	0	0
Kaikki	286	214	129	216	55	14	1	0	1	916
Kaikki										
1 - 149	336	10	2	8	3	1	0	0	0	360
2 150 - 299	24	323	9	7	3	0	0	0	0	365
3 300 - 499	5	69	227	27	3	1	0	0	1	333
4 500 - 999	1	4	50	454	27	7	1	0	0	544
5 1000 - 1499	2	0	1	38	176	23	1	2	1	244
6 1500 - 1999	1	1	0	7	13	71	6	0	0	99
7 2000 - 2499	0	0	0	2	3	3	16	9	2	35
8 2500 - 2999	0	0	0	0	0	0	1	6	0	7
9 3000 -	0	0	0	0	0	0	1	4	17	22
Kaikki	369	407	289	543	228	106	26	21	21	2 010

Taulukossa 8 ovat haastateltujen henkilöiden prosenttijakaumat eläkkeen suuruuden mukaan sekä rekisteri- että haastattelutiedon perusteella. Haastattelutiedon luokittelussa on käytetty ennakonpidätysarvioita, joten luokitus vastaa eläkkeiden bruttotasoa.

Taulukko 8: Haastateltujen TEL-, LEL-, YEL- ja MYEL-eläkkeet ETK:n tilastorekisterin ja haastattelutiedon mukaan, %

mk/kk (brutto)	Miehet Rekist.	Haast.	Naiset Rekist.	Haast.	Kaikki Rekist.	Haast.
- 149	6,7	7,6	31,3	31,2	17,9	18,4
150- 299	15,4	17,6	21,5	23,4	18,2	20,2
300- 499	17,2	14,6	15,8	14,1	16,6	14,4
500- 999	29,0	29,9	24,8	23,6	27,1	27,0
1000-1499	17,8	15,8	5,3	6,0	12,1	11,3
1500-1999	8,1	8,4	1,1	1,5	4,9	5,3
2000-2499	3,1	2,3	0,1	0,1	1,7	1,3
2500-2999	0,6	1,9	0,0	0,0	0,3	1,0
3000-	2,0	1,8	0,0	0,1	1,1	1,0
Kaikki	100	100	100	100	100	100

2.2. Muut työeläkkeet

Muilla työeläkkeillä tarkoitetaan tässä lähinnä julkisen sektorin eläkkeitä eli Valtion eläkelain (VEL), Kunnallisten viranhaltijain ja työntekijäin eläkelain (KVTEL), Evankelis-luterilaisen kirkon eläkelain (KiEL), Merimieseläkelain (MEL) sekä Suomen Pankin ja Postisäästöpankin eläkeohjesäännön mukaisia eläkkeitä, joista on tiedot Eläketurvakeskuksen rekisterissä. Nämä eläkkeet ovat samalla tavoin veronalaista tuloa kuin TEL-, LEL-, YEL- ja MYEL-eläkkeet.

2.2.1. Eläkkeen saaminen

Eläkkeen saaminen on tässäkin yhteydessä määritelty siten, että mikäli eläke on maksettu kertasuorituksena tai se on yhteenso-

vituksen tuloksena nollan suuruinen, henkilöä ei katsota eläkkeen saajaksi.

Eläketurvakeskuksen tilastorekisterin mukaan 285 haastateltua sai edellä lueteltuja julkisen sektorin eläkkeitä. Eläkkeiden lukumäärä oli 324, joten osa henkilöistä sai eläkettä samanaikaisesti useammasta laitoksesta. VEL:n mukaista eläkettä sai 206 ja KVTEL:n mukaista 103 henkilöä (taulukot 9 ja 10).

Kun kansaneläkkeen saajista 97 % ja yksityisen sektorin työeläkkeiden saajista 93 % oli ilmoittanut saavansa ko. järjestelmien mukaista eläkettä, niin julkisen sektorin työeläkkeiden kohdalla haastattelutiedot ovat huomattavasti epäluotettavampia. Vain 49 % valtion ja 63 % kunnan eläkettä saavista oli haastattelussa ilmoittanut saavansa näitä eläkkeitä.

Eläkkeensä ilmoittamatta jättäneistä henkilöistä 72 % sai myös TEL-, LEL-, YEL- tai MYEL-eläkettä, mikä osaltaan selittää vastaamisen huonoa tasoa. Kolme neljäsosaa ilmoittamatta jätetyistä julkisen sektorin eläkkeistä kuului rekisterin mukaan alimpaan tuloluokkaan ja niiden keskiarvo bruttomääräisenä oli 37 mk/kk.

Taulukko 9: VEL:n mukaisen työeläkkeen saaminen Eläketurvakeskuksen tilastorekisterin ja haastattelutiedon mukaan

Rekisteritieto	Haastattelutieto			Tieto puuttuu	Kaikki
	Saa	Ei saa	Ei osaa sanoa		
Miehet					
Saa	82	89	1	0	172
Ei saa	5	1200	2	2	1209
Kaikki	87	1289	3	2	1381
Naiset					
Saa	18	15	1	0	34
Ei saa	4	1169	3	1	1177
Kaikki	22	1184	4	1	1211
Kaikki					
Saa	100	104	2	0	206
Ei saa	9	2369	5	3	2386
Kaikki	109	2473	7	3	2592

Taulukko 10: KVTEL:n mukaisen eläkkeen saaminen Eläketurvakeskuksen tilastorekisterin ja haastattelutiedon mukaan

Rekisteritieto	Haastattelutieto				Kaikki
	Saa	Ei saa	Ei osaa sanoa	Tieto puuttuu	
Miehet					
Saa	39	13	0	1	53
Ei saa	7	1320	0	1	1328
Kaikki	46	1333	0	2	1381
Naiset					
Saa	26	24	0	0	50
Ei saa	5	1152	3	1	1161
Kaikki	31	1176	3	1	1211
Kaikki					
Saa	65	37	0	1	103
Ei saa	12	2472	3	2	2489
Kaikki	77	2509	3	3	2592

2.2.2. Eläkkeen suuruus

Haastatelluista julkisen sektorin työeläkkeiden saajista oli 175 ilmoittanut eläkkeensä markkamääräisenä. Taulukossa 11 eläkkeet on luokiteltu sekä rekisteri- että haastattelutiedon perusteella verotusryhmä huomioon ottaen ja taulukoitu ristiin.

Taulukko 11: Haastateltujen julkisen sektorin työeläkkeet ETK:n tilastorekisterin ja haastattelutiedon mukaan, mk/kk. Miehet + naiset

Rekisteri	Haastattelutieto (muunnettu luokitus, sis. kaikki verotusryhmät)										
	Järj. no:	Luokan no:									Kaikki
	1	2	3	4	5	6	7	8	9		
1 - 149	51	1	1	0	0	0	0	0	0	0	53
2 150 - 299	3	5	0	0	0	0	0	0	0	0	8
3 300 - 499	1	4	9	1	0	0	0	0	0	0	15
4 500 - 999	1	0	1	30	2	0	0	0	0	0	34
5 1000 - 1499	0	1	0	0	21	1	0	0	0	0	23
6 1500 - 1999	0	0	1	0	1	14	2	0	0	0	18
7 2000 - 2499	0	0	0	0	0	2	7	1	0	0	10
8 2500 - 2999	0	0	0	0	0	0	1	6	2	0	9
9 3000 -	0	0	0	0	0	0	0	1	4	0	5
Kaikki	56	11	12	31	24	17	10	8	6	0	175

Tapauksista on 84 % diagonaalilla. Miehillä tämä luku on 83 % ja naisilla 85 %. Niiden haastateltujen osalta, jotka olivat ilmoittaneet eläkkeensä suuruuden, tiedon oikeellisuus on näin ollen samaa luokkaa kuin TEL-, LEL-, YEL- ja MYEL-eläkkeissä.

VEROTUKSEN ARVIOINTI

Ennakonpidätyksen arvioimiseksi koko haastatteluaineisto jaettiin kuuteen ryhmään haastattelutietojen perusteella.

Ryhmittelyssä käytetyt tiedot olivat:

- siviilisääty
- puolison työssäkäynti
- vuonna 1961 tai sen jälkeen syntyneet lapset: on/ei ole

Kullekin verotusryhmälle arvioitiin oma ennakonpidätystaulukkonsa. Kunnallis- ja kirkollisveron yhteenlaskettuna määränä käytettiin kaikissa tapauksissa 16,5 %.

Jos haastatellun puoliso oli työssä, hänen tulonsa oletettiin haastatellun eläketuloja suuremmiksi. Lapsivähennys tehtiin yhden lapsen mukaan, vaikka haastatellulla olisi ollut useampikin alle 17-vuotias lapsi.

Rekisteriaineiston eli bruttomääräisten eläkkeiden luokituksessa on käytetty seuraavia luokkarajoja, mk/kk:
150, 300, 500, 1000, 1500, 2000, 2500 ja 3000.

Haastattelussa ilmoitettuja eläkkeitä luokiteltaessa näistä sumista on vähennetty arvioidun ennakonpidätyksen määrä kullakin tulotasolla ja verotusryhmällä.

Verotusryhmät ja käytetyt vähennykset:

Verotusryhmä 1:

Haastateltu oli naimisissa,
oli alle 17-vuotias lapsi,
puoliso oli työssä.

Vähennykset valtionverotuksessa:

- invalidivähennys
- tulotulovähennys
- ylimääräinen tulotulovähennys

Vähennykset kunnallisverotuksessa:

- invalidivähennys
- perusvähennys

Verotusryhmä 2:

Haastateltu oli naimisissa,
ei ollut alle 17-vuotiaita lapsia,
puoliso oli työssä.

Vähennykset valtionverotuksessa:

- invalidivähennys
- tulotulovähennys

Vähennykset kunnallisverotuksessa:

- invalidivähennys
- perusvähennys

Verotusryhmä 3:

Haastateltu oli naimisissa,
oli alle 17-vuotias lapsi,
puoliso ei ollut työssä.

Vähennykset valtionverotuksessa:

- huoltajavähennys
- invalidivähennys
- puoliso vähennys
- tulotulovähennys

Vähennykset kunnallisverotuksessa:

- invalidivähennys
- lapsivähennys
- perusvähennys

Verotusryhmä_4:

Haastateltu oli naimisissa,
ei ollut alle 17-vuotiaita lapsia,
puoliso ei ollut työssä.

Vähennykset valtionverotuksessa:

- invalidivähennys
- puoliso vähennys
- työtulovähennys

Vähennykset kunnallisverotuksessa:

- invalidivähennys
- perusvähennys

Verotusryhmä_5:

Haastateltu ei ollut naimisissa,
oli alle 17-vuotias lapsi.

Vähennykset valtionverotuksessa:

- F-vähennys (siirtymäkauden vähennys)
- huoltajavähennys
- invalidivähennys
- työtulovähennys
- yksinhuoltajavähennys
- ylimääräinen työtulovähennys

Vähennykset kunnallisverotuksessa:

- invalidivähennys
- lapsivähennys
- perusvähennys
- yksinhuoltajavähennys

Verotusryhmä 6:

Haastateltu ei ollut naimisissa,
ei ollut alle 17-vuotiaita lapsia.

Vähennykset valtionverotuksessa:

- invalidivähennys
- työtulovähennys

Vähennykset kunnallisverotuksessa:

- invalidivähennys
- perusvähennys

Tiedon puutteen vuoksi ei ole voitu ottaa huomioon sitä, oliko eläke haastatellun varsinainen tulolähde, jonka ennakonpidätys määräytyi verokirjan mukaan, vai oliko eläkkeestä tehty prosenttivähennys. Eläkkeensaajista oli haastattelutiedon mukaan n. 7 %:lla myös palkkatuloja.

Luokkarajat

Rekisteriaineiston
bruttoeläkkeiden
luokkarajat, mk/kk

Verotusryhmille arvioidut nettoeläkkeiden luokkarajat, mk/kk

	Ryhmä 1	Ryhmä 2	Ryhmä 3	Ryhmä 4	Ryhmä 5	Ryhmä 6
150	150	150	150	150	150	150
300	300	300	300	300	300	300
500	445	445	463	445	477	445
1000	860	860	871	860	878	860
1500	1280	1250	1289	1280	1296	1250
2000	1625	1580	1703	1665	1713	1580
2500	1910	1850	1997	1960	2058	1850
3000	2182	2126	2273	2234	2336	2126

HAASTATELTUJEN TEL-, LEL-, YEL- JA MYEL-ELÄKKEET VEROTUSRYHMITTÄIN

Haastattelujen TEL-, LEL-, YEL- ja MYEL-eläkkeet Eläketurvakeskuksen tilastorekisterin ja haastattelutiedon mukaan verotusryhmittäin, mk/kk

A. Verotusryhmä 1: Naimisissa, puoliso oli työssä, oli alle 17-vuotias lapsi

Miehet

Rekisteri (brutto)	Haastattelutieto (netto)									
	-149	150-299	300-444	445-859	860-1279	1280-1624	1625-1909	1910-2181	2182-	Yhteensä
- 149	9	0	0	0	0	0	0	0	0	9
150- 299	2	28	1	1	0	0	0	0	0	32
300- 499	1	7	30	6	0	0	0	0	0	44
500- 999	0	0	5	66	3	0	0	0	0	74
1000-1499	0	0	0	12	39	3	0	0	0	54
1500-1999	0	1	0	2	4	33	3	0	0	43
2000-2499	0	0	0	0	2	0	5	3	1	11
2500-2999	0	0	0	0	0	0	1	4	0	5
3000-	0	0	0	0	0	0	0	1	4	5
Yhteensä	12	36	36	87	48	36	9	8	5	277

Naiset

Rekisteri (brutto)	Haastattelutieto (netto)									
	-149	150-299	300-444	445-859	860-1279	1280-1624	1625-1909	1910-2181	2182-	Yhteensä
- 149	67	1	0	1	0	0	0	0	0	69
150- 299	3	31	4	0	0	0	0	0	0	38
300- 499	0	7	20	2	0	0	0	0	0	29
500- 999	0	0	6	36	2	1	0	0	0	45
1000-1499	0	0	0	2	9	0	0	0	0	11
1500-1999	0	0	0	1	1	0	0	0	0	2
2000-2499	0	0	0	0	0	0	0	0	0	0
2500-2999	0	0	0	0	0	0	0	0	0	0
3000-	0	0	0	0	0	0	0	0	0	0
Yhteensä	70	39	30	42	12	1	0	0	0	194

Kaikki

Rekisteri (brutto)	Haastattelutieto (netto)									
	-149	150-299	300-444	445-859	860-1279	1280-1624	1625-1909	1910-2181	2182-	Yhteensä
- 149	76	1	0	1	0	0	0	0	0	78
150- 299	5	59	5	1	0	0	0	0	0	70
300- 499	1	14	50	8	0	0	0	0	0	73
500- 999	0	0	11	102	5	1	0	0	0	119
1000-1499	0	0	0	14	48	3	0	0	0	65
1500-1999	0	1	0	3	5	33	3	0	0	45
2000-2499	0	0	0	0	2	0	5	3	1	11
2500-2999	0	0	0	0	0	0	1	4	0	5
3000-	0	0	0	0	0	0	0	1	4	5
Yhteensä	82	75	66	129	60	37	9	8	5	471

Haastattelujen TEL-, LEL-, YEL- ja MYEL-eläkkeet Eläketurvakeskuksen tilastorekisterin ja haastattelutiedon mukaan verotusryhmittäin, mk/kk

B. Verotusryhmä 2: Naimisissa, puoliso oli työssä, ei ollut alle 17-vuotiaita lapsia

Miehet

Rekisteri (brutto)	Haastattelutieto (netto)									
	149	150-299	300-444	445-859	860-1249	1250-1579	1580-1849	1850-2125	2126-	Yhteensä
149	17	1	0	0	0	0	0	0	0	18
150- 299	1	45	2	0	0	0	0	0	0	48
300- 499	0	9	23	3	1	0	0	0	0	36
500- 999	0	1	7	58	2	3	0	0	0	71
1000-1499	1	0	1	4	24	4	1	1	0	36
1500-1999	1	0	0	1	2	12	1	0	0	17
2000-2499	0	0	0	1	0	0	3	1	1	6
2500-2999	0	0	0	0	0	0	0	2	0	2
3000-	0	0	0	0	0	0	0	1	2	3
Yhteensä	20	56	33	67	29	19	5	5	3	237

Naiset

Rekisteri (brutto)	Haastattelutieto (netto)									
	149	150-299	300-444	445-859	860-1249	1250-1579	1580-1849	1850-2125	2126-	Yhteensä
149	71	0	0	0	1	1	0	0	0	73
150- 299	1	28	0	0	1	0	0	0	0	30
300- 499	0	13	16	3	0	0	0	0	0	32
500- 999	1	0	4	38	2	0	0	0	0	45
1000-1499	0	0	0	1	9	0	0	0	0	10
1500-1999	0	0	0	1	0	1	1	0	0	3
2000-2499	0	0	0	0	0	1	0	0	0	1
2500-2999	0	0	0	0	0	0	0	0	0	0
3000-	0	0	0	0	0	0	0	0	0	0
Yhteensä	73	41	20	43	13	3	1	0	0	194

Kaikki

Rekisteri (brutto)	Haastattelutieto (netto)									
	149	150-299	300-444	445-859	860-1249	1250-1579	1580-1849	1850-2125	2126-	Yhteensä
- 149	88	1	0	0	1	1	0	0	0	91
150- 299	2	73	2	0	1	0	0	0	0	78
300- 499	0	22	39	6	1	0	0	0	0	68
500- 999	1	1	11	96	4	3	0	0	0	116
1000-1499	1	0	1	5	33	4	1	1	0	46
1500-1999	1	0	0	2	2	13	2	0	0	20
2000-2499	0	0	0	1	0	1	3	1	1	7
2500-2999	0	0	0	0	0	0	0	2	0	2
3000-	0	0	0	0	0	0	0	1	2	3
Yhteensä	93	97	53	110	42	22	6	5	3	431

Haastattelujen TEL-, LEL-, YEL- ja MYEL-eläkkeet Eläketurvakeskuksen tilastorekisterin ja haastattelutiedon mukaan verotusryhmittäin, mk/kk

C. Verotusryhmä 3: Naimisissa, puoliso ei ollut työssä, oli alle 17-vuotias lapsi

Miehet

Rekisteri (brutto)	Haastattelutieto (netto)									
	-149	150-299	300-462	463-870	871-1288	1289-1702	1703-1996	1997-2272	2273-	Yhteensä
-149	3	0	0	0	0	0	0	0	0	3
150- 299	0	5	0	0	0	0	0	0	0	5
300- 499	0	2	9	3	0	0	0	0	0	14
500- 999	0	0	0	26	3	0	0	0	0	29
1000-1499	0	0	0	3	25	3	0	0	0	31
1500-1999	0	0	0	2	3	7	0	0	0	12
2000-2499	0	0	0	0	0	1	3	3	0	7
2500-2999	0	0	0	0	0	0	0	0	0	0
3000-	0	0	0	0	0	0	0	1	1	2
Yhteensä	3	7	9	34	31	11	3	4	1	103

Naiset

Rekisteri (brutto)	Haastattelutieto (netto)									
	-149	150-299	300-462	463-870	871-1288	1289-1702	1703-1996	1997-2272	2273-	Yhteensä
149	14	1	0	0	0	0	0	0	0	15
150- 299	0	14	0	0	0	0	0	0	0	14
300- 499	0	4	9	0	1	0	0	0	0	14
500- 999	0	0	3	13	1	0	0	0	0	17
1000-1499	0	0	0	2	3	1	0	0	0	6
1500-1999	0	0	0	0	0	0	0	0	0	0
2000-2499	0	0	0	0	0	0	0	0	0	0
2500-2999	0	0	0	0	0	0	0	0	0	0
3000-	0	0	0	0	0	0	0	0	0	0
Yhteensä	14	19	12	15	5	1	0	0	0	66

Kaikki

Rekisteri (brutto)	Haastattelutieto (netto)									
	-149	150-299	300-462	463-870	871-1288	1289-1702	1703-1996	1997-2272	2273-	Yhteensä
149	17	1	0	0	0	0	0	0	0	18
150- 299	0	19	0	0	0	0	0	0	0	19
300- 499	0	6	18	3	1	0	0	0	0	28
500- 999	0	0	3	39	4	0	0	0	0	46
1000-1499	0	0	0	5	28	4	0	0	0	37
1500-1999	0	0	0	2	3	7	0	0	0	12
2000-2499	0	0	0	0	0	1	3	3	0	7
2500-2999	0	0	0	0	0	0	0	0	0	0
3000-	0	0	0	0	0	0	0	1	1	2
Yhteensä	17	26	21	49	36	12	3	4	1	169

Haastattelujen TEL-, LEL-, YEL- ja MYEL-eläkkeet Eläketurvakeskuksen tilastorekisterin ja haastattelutiedon mukaan verotusryhmittäin, mk/kk

D. Verotusryhmä 4: Naimisissa, puoliso ei ollut työssä, ei ollut alle 17-vuotiaita lapsia

Miehet

Rekisteri (brutto)	Haastattelutieto (netto)									
	-149	150-299	300-444	445-859	860-1279	1280-1664	1665-1959	1960-2233	2234-	Yhteensä
- 149	10	0	0	0	2	0	0	0	0	12
150- 299	0	24	1	0	0	0	0	0	0	25
300- 499	2	12	27	3	0	1	0	0	0	45
500- 999	0	1	6	44	7	2	0	0	0	60
1000-1499	1	0	0	2	33	4	0	0	0	40
1500-1999	0	0	0	0	0	6	1	0	0	7
2000-2499	0	0	0	0	0	1	4	0	0	5
2500-2999	0	0	0	0	0	0	0	0	0	0
3000-	0	0	0	0	0	0	0	0	9	9
Yhteensä	13	37	34	49	42	14	5	0	9	203

Naiset

Rekisteri (brutto)	Haastattelutieto (netto)									
	-149	150-299	300-444	445-859	860-1279	1280-1664	1665-1959	1960-2233	2234-	Yhteensä
- 149	63	2	2	2	0	0	0	0	0	69
150- 299	6	43	0	1	0	0	0	0	0	50
300- 499	1	1	23	2	0	0	0	0	0	27
500- 999	0	2	2	37	2	0	0	0	0	43
1000-1499	0	0	0	0	3	1	0	0	0	4
1500-1999	0	0	0	0	1	2	0	0	0	3
2000-2499	0	0	0	0	0	0	0	0	0	0
2500-2999	0	0	0	0	0	0	0	0	0	0
3000-	0	0	0	0	0	0	0	0	0	0
Yhteensä	70	48	27	42	6	3	0	0	0	196

Kaikki

Rekisteri (brutto)	Haastattelutieto (netto)									
	-149	150-299	300-444	445-859	860-1279	1280-1664	1665-1959	1960-2233	2234-	Yhteensä
- 149	73	2	2	2	2	0	0	0	0	81
150- 299	6	67	1	1	0	0	0	0	0	75
300- 499	3	13	50	5	0	1	0	0	0	72
500- 999	0	3	8	81	9	2	0	0	0	103
1000-1499	1	0	0	2	36	5	0	0	0	44
1500-1999	0	0	0	0	1	8	1	0	0	10
2000-2499	0	0	0	0	0	1	4	0	0	5
2500-2999	0	0	0	0	0	0	0	0	0	0
3000-	0	0	0	0	0	0	0	0	9	9
Yhteensä	83	85	61	91	48	17	5	0	9	399

Haastateltujen TEL-, LEL-, YEL- ja MYEL-eläkkeet Eläketurvakeskuksen tilastorekisterin ja haastattelutiedon mukaan verotusryhmittäin, mk/kk

E. Verotusryhmä 5: Ei naimisissa, oli alle 17-vuotias lapsi

Miehet

Rekisteri (brutto)	Haastattelutieto (netto)									
	-149	150-299	300-476	477-877	878-1295	1296-1712	1713-2057	2058-2335	2336-	Yhteensä
149	2	0	0	0	0	0	0	0	0	2
150- 299	0	1	0	2	0	0	0	0	0	3
300- 499	0	0	4	0	0	0	0	0	0	4
500- 999	0	0	3	8	0	0	0	0	0	11
1000-1499	0	0	0	2	3	1	0	0	0	6
1500-1999	0	0	0	0	2	1	0	0	0	3
2000-2499	0	0	0	0	1	0	0	1	0	2
2500-2999	0	0	0	0	0	0	0	0	0	0
3000-	0	0	0	0	0	0	1	1	1	3
Yhteensä	2	1	7	12	6	2	1	2	1	34

Naiset

Rekisteri (brutto)	Haastattelutieto (netto)									
	-149	150-299	300-476	477-877	878-1295	1296-1712	1713-2057	2058-2335	2336-	Yhteensä
149	11	1	0	1	0	0	0	0	0	13
150- 299	0	11	0	0	1	0	0	0	0	12
300- 499	0	1	3	0	0	0	0	0	0	4
500- 999	0	0	2	5	1	0	0	0	0	8
1000-1499	0	0	0	2	3	1	0	0	0	6
1500-1999	0	0	0	0	0	0	0	0	0	0
2000-2499	0	0	0	0	0	0	0	0	0	0
2500-2999	0	0	0	0	0	0	0	0	0	0
3000-	0	0	0	0	0	0	0	0	0	0
Yhteensä	11	13	5	8	5	1	0	0	0	43

Kaikki

Rekisteri (brutto)	Haastattelutieto (netto)									
	-149	150-299	300-476	477-877	878-1295	1296-1712	1713-2057	2058-2335	2336-	Yhteensä
149	13	1	0	1	0	0	0	0	0	15
150- 299	0	12	0	2	1	0	0	0	0	15
300- 499	0	1	7	0	0	0	0	0	0	8
500- 999	0	0	5	13	1	0	0	0	0	19
1000-1499	0	0	0	4	6	2	0	0	0	12
1500-1999	0	0	0	0	2	1	0	0	0	3
2000-2499	0	0	0	0	1	0	0	1	0	2
2500-2999	0	0	0	0	0	0	0	0	0	0
3000-	0	0	0	0	0	0	1	1	1	3
Yhteensä	13	14	12	20	11	3	1	2	1	77

Haastattelujen TEL-, LEL-, YEL- ja MYEL-eläkkeet Eläketurvakeskuksen tilastorekisterin ja haastattelutiedon mukaan verotusryhmittäin, mk/kk

F. Verotusryhmä 6: Ei naimisissa, ei ollut alle 17-vuotiaita lapsia

Miehet

Rekisteri (brutto)	Haastattelutieto (netto)									
	-149	150-299	300-444	445-859	860-1249	1250-1579	1580-1849	1850-2125	2126-	Yhteensä
- 149	28	0	0	1	0	0	0	0	0	29
150- 299	4	49	1	2	0	0	0	0	0	56
300- 499	1	7	34	3	0	0	0	0	0	45
500- 999	0	0	6	64	1	0	1	0	0	72
1000-1499	0	0	0	7	16	3	0	1	1	28
1500-1999	0	0	0	0	0	7	0	0	0	7
2000-2499	0	0	0	1	0	0	1	1	0	3
2500-2999	0	0	0	0	0	0	0	0	0	0
3000-	0	0	0	0	0	0	0	0	0	0
Yhteensä	33	56	41	78	17	10	2	2	1	240

Naiset

Rekisteri (brutto)	Haastattelutieto (netto)									
	-149	150-299	300-444	445-859	860-1249	1250-1579	1580-1849	1850-2125	2126-	Yhteensä
149	41	4	0	3	0	0	0	0	0	48
150- 299	7	44	0	1	1	0	0	0	0	53
300- 499	0	6	29	2	1	0	0	0	1	39
500- 999	0	0	6	59	3	1	0	0	0	69
1000-1499	0	0	0	1	9	2	0	0	0	12
1500-1999	0	0	0	0	0	2	0	0	0	2
2000-2499	0	0	0	0	0	0	0	0	0	0
2500-2999	0	0	0	0	0	0	0	0	0	0
3000-	0	0	0	0	0	0	0	0	0	0
Yhteensä	48	54	35	66	14	5	0	0	1	223

Kaikki

Rekisteri (brutto)	Haastattelutieto (netto)									
	-149	150-299	300-444	445-859	860-1249	1250-1579	1580-1849	1850-2125	2126-	Yhteensä
149	69	4	0	4	0	0	0	0	0	77
150- 299	11	93	1	3	1	0	0	0	0	109
300- 499	1	13	63	5	1	0	0	0	1	84
500- 999	0	0	12	123	4	1	1	0	0	141
1000-1499	0	0	0	8	25	5	0	1	1	40
1500-1999	0	0	0	0	0	9	0	0	0	9
2000-2499	0	0	0	1	0	0	1	1	0	3
2500-2999	0	0	0	0	0	0	0	0	0	0
3000-	0	0	0	0	0	0	0	0	0	0
Yhteensä	81	110	76	144	31	15	2	2	2	463

