

Alkoholijuomien matkustajatuonti 2016

Päälöydökset

- Suomalaiset matkustajat toivat ulkomailta 81,5 miljoonaa litraa alkoholijuomia vuonna 2016
- Sataprosenttiseksi alkoholiksi muunnettuna määrä oli 8,4 miljoonaa litraa
- Alkoholijuomien matkustajatuonti lisääntyi sataprosenttiseksi alkoholiksi muunnettuna 4,9 prosenttia vuoteen 2015 verrattuna
- Väkeviä alkoholijuomia lukuun ottamatta kaikkien juomaryhmien matkustajatuonti kasvoi.

Suomalaisten matkustajien alkoholijuomien tuonti kasvoi vuonna 2016

Alkoholijuomien matkustajatuonti kasvoi 13,3 prosentilla vuonna 2016 edelliseen vuoteen verrattuna. Sataprosenttiseksi alkoholiksi muunnettuna alkoholin matkustajatuonti kasvoi 4,9 prosentilla 8,4 miljoonaan litraan.

Vuonna 2016 matkustajat toivat ulkomailta yhteensä 81,5 miljoonaa litraa alkoholijuomia. Panimotuotteita näistä oli 59,5 miljoonaa litraa, mietoja viinejä 12,2 miljoonaa litraa ja väkeviä alkoholijuomia 7,9 miljoonaa litraa.

Matkustajatuonti lisääntyi kaikissa muissa juomaryhmissä paitsi väkevissä alkoholijuomissa, jossa matkustajatuonti väheni 7,6 prosenttia.

Taulukko 1. Alkoholijuomien matkustajatuonti juomaryhmittäin vuosina 2015 ja 2016, miljoonaa litraa

Juomaryhmä	Vuosi 2015 milj. litraa	Vuosi 2016 milj. litraa	Muutos (%)
Oluet	31,1	36,0	15,7
Siiderit	8,5	8,7	2,8
Long drink -juomat	11,4	14,9	30,6
Miedot viinit	11,2	12,2	8,6
Välituotteet (väkevöidyt viinit ja juomasekoitukset)	1,3	2,0	48,6
Väkevät alkoholijuomat	8,5	7,9	-7,7
Alkoholijuomien tuonti yhteensä	72,0	81,5	13,3
Alkoholin tuonti yhteensä (100 % alkoholina)	8,1	8,4	4,9

Thomas Karlsson
etunimi.sukunimi@thl.fi

Esa Österberg
etunimi.sukunimi@thl.fi

Alkoholijuomien matkustajatuonti kasvoi vuonna 2016

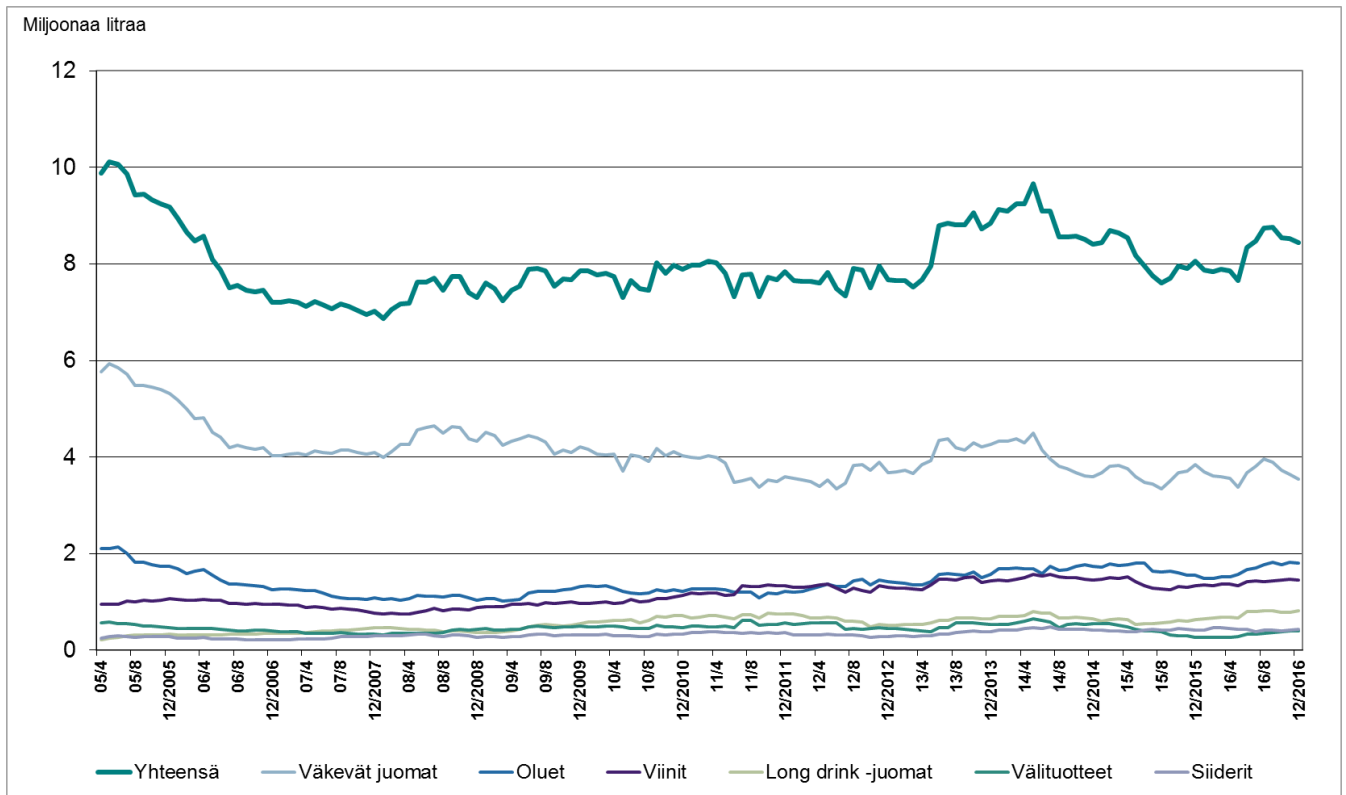
Vuonna 2016 suomalaiset matkustajat toivat Suomeen 81,5 miljoonaa litraa alkoholijuomia eli 13,3 prosenttia enemmän kuin vuotta aiemmin. Sataprosenttiseksi alkoholiksi muunnettuna alkoholin matkustajatuonti lisääntyi 4,9 prosenttia 8,4 miljoonaan litraan vuonna 2016.

Matkustajatuonti lisääntyi kaikissa muissa juomaryhmissä paitsi väkevässä alkoholijuomissa, jossa matkustajatuonti väheni 7,6 prosenttia. Suurinta tuonin lisääntyminen oli välituotteissa (48,5 %) ja long drink -juomissa (30,6 %). Oluen tuonti lisääntyi 15,7 prosenttia. Panimotuotteiden (oluet, siiderit ja long drink -juomat) yhteenlaskettu tuonti lisääntyi 16,9 prosenttia 50,9 miljoonasta litrasta 59,5 miljoonaan litraan.

Alkoholijuomien matkustajatuonti on vaihdellut huomattavasti vuosien 2005–2016 välillä. Matkustajatuonti pysyi 7–8 miljoonassa litrassa sataprosenttista alkoholia vuosina 2006–2012. Matkustajatuonti nousi 8,9 miljoonaan litraan vuonna 2013 ja on sen jälkeen laskenut hieman vuosina 2014–2015. Vuonna 2016 alkoholin matkustajatuonti nousi 8,4 miljoonaan litraan 100-prosenttista alkoholia (Kuvio 1).

Matkailijoista 52 prosenttia ei tuonut lainkaan alkoholijuomia palatessaan maahan vuonna 2016. Alkoholijuomia maahan tuoneet matkailijat toivat niitä keskimäärin 14,3 litraa paluuta kohden.

Kuvio 1. Matkustajatuonin kehitys juomaryhmittäin 12 kuukauden liukuvana summana huhtikuusta 2005 joulukuuhun 2016, miljoonaa litraa 100-prosenttista alkoholia



Maahan tuotujen alkoholijuomien litramäärät perustuvat väestöä edustavaan tutkimusaineistoon, joka on painotettu väestötietojen mukaan. Maahantuodut litramäärät lasketaan laajentamalla painotetusta aineistosta saadut juomaryhmäkohtaiset litramäärät kohderyhmää kuvaavalla väestömääräestimaatilla. Maahantuodun absoluuttisen alkoholin kokonaismäärän vaihteluväli on vuositasolla +/- 0,47 miljoonaa litraa.

Eniten alkoholijuomia tuodaan Virosta ja Viron laivoilta

Aikaisempien vuosien tapaan Viro sekä Suomen ja Viron välillä liikennöivät laivat olivat merkittävin alkoholijuomien hankintapaikka ulkomailta. Niiden osuus kaikesta suomalaisten matkustajien Suomeen tuomasta alkoholista oli 66,4 prosenttia ja alkoholijuomavolyymista 75 prosenttia.

Oluissa Viron tuonnin osuus oli yli 77 prosenttia sekä siidereissä ja long drink-juomissa noin 88 prosenttia Virosta tai Suomen ja Viron väliä liikennöiviltä laivoilta matkustajat toivat noin 63 prosenttia kaikista tuomistaan miedoista viineistä ja 62 prosenttia kaikista väkevästä alkoholijuomista (Taulukko 1).

Taulukko 1. Alkoholijuomien matkustajatuonti Virosta ja Viron laivoilta juomaryhmittäin vuosina 2015 ja 2016, miljoonaa litraa sekä tuonnin muutos (%) ja osuus kaikista matkustajien tuomista alkoholijuomista (%)

	Tuonti Virosta ja Viron laivoilta			Viron tuonnin osuus koko tuonnista (%)	
	Vuosi 2015 milj. litraa	Vuosi 2016 milj. litraa	Muutos (%)	Vuosi 2015	Vuosi 2016
Oluet	23,5	27,8	17,9	75,7	77,1
Siiderit	6,9	7,7	11,8	81,3	88,4
Long drink -juomat	10,0	13,2	31,1	88,1	88,5
Miedot viinit	6,8	7,7	13,3	60,3	62,9
Väkevät alkoholi- juomat	5,5	4,9	-10,8	64,2	62,1
Alkoholijuomien tuonti Virosta yhteensä	52,7	61,1	16,1	73,2	75,0
Alkoholien tuonti Virosta yhteensä (100 % alkoholina)	5,3	5,6	5,0	66,4	66,4

Alkoholijuomien matkustajatuontitutkimuksen on toteuttanut Kantar TNS Terveyden ja hyvinvoinnin laitoksen (THL), Sosiaali- ja terveysalan lupa- ja valvontaviraston (Valvira), valtiovarainministeriön ja Alkon toimeksiannosta. Tiedot perustuvat Kantar TNS:n haastatteluihin, joissa viimeksi kuluneen kahden viikon aikaista matkustajatuontia on tiedusteltu joka viikko 500 satunnaisesti valitulta 15 vuotta täyttäneeltä Suomen asukkaalta ahvenanmaalaisia lukuun ottamatta. Tarkasteluajanjakson tiedot perustuvat näin ollen yli 26 000 yhteydenottoon, joista noin 2 600 henkilöä oli palannut ulkomailta edellisen kahden viikon aikana.

Käsitteet ja määritelmät

Alkoholijuoma: Nautittavaksi tarkoitettu juoma, jonka alkoholipitoisuus on yli 2,8 ja enintään 80 tilavuusprosenttia etyylialkoholia.

Long drink -juoma: Käymisteitse tai tislattua alkoholia lisäämällä valmistettu juoma. Käymisteitse valmistettu long drink -juoma sisältää enintään 4,7 tilavuusprosenttia etyylialkoholia. Tislattua alkoholia lisätään ainoastaan ns. vahvoin long drink -juomiin, jotka sisältävät enintään 15 tilavuusprosenttia etyylialkoholia.

Mieto viini: Viinirypäleistä, hedelmistä tai marjoista käymisteitse valmistettu juoma, jonka alkoholipitoisuus on enintään 15 tilavuusprosenttia etyylialkoholia ja joka ei sisällä lisättyä etyylialkoholia.

Oluet: Sisältää vahvan oluen ja keskioluen. Vahva olut on käymisteitse pääasiassa maltaista valmistettu juoma, jonka alkoholipitoisuus on yli 4,7 tilavuusprosenttia etyylialkoholia. Keskiolut on käymisteitse pääasiassa maltaista valmistettu juoma, jonka alkoholipitoisuus on enintään 4,7 tilavuusprosenttia etyylialkoholia.

Siideri: Tuoreista tai kuivatuista omenoista tai päärynöistä tai niistä valmistetuista täysmehuista käymisteitse valmistettu hedelmäviini, jonka alkoholipitoisuus on enintään 8,5 tilavuusprosenttia etyylialkoholia ja joka ei sisällä lisättyä etyylialkoholia.

Väkevä alkoholijuoma: Alkoholipitoisuus yli 22 tilavuusprosenttia etyylialkoholia. Näitä ovat viina ja muu väkevä juoma.

Välituote: Väkevöidyt viinit ja juomasekoitukset, joissa alkoholipitoisuus on yli 2,8 mutta enintään 22 tilavuusprosenttia ja joka ei ole olutta, viiniä eikä muuta käymisteitse valmistettua alkoholijuomaa.

www.thl.fi/tilastot/alkoholinmatkustajatuonti

Resandeförseln av alkoholdrycker 2016

Mängden alkoholdrycker som de finländska resenärerna införde ökade 2016

År 2016 ökade mängden alkoholdrycker som de finländska resenärerna införde med 13,3 procent jämfört med året innan. Omvandlad till hundra procentig alkohol ökade resandeförseln av alkohol med 4,9 procent till 8,4 miljoner liter.

År 2016 införde resenärerna från utlandet totalt 81,5 miljoner liter alkoholdrycker. Av dessa var 59,5 miljoner liter bryggeriprodukter, 12,2 miljoner liter svaga viner och 7,9 miljoner liter starka alkoholdrycker.

Resandeförseln ökade för alla andra dryckesgrupper utom starka alkoholdrycker, för vilka resandeförseln minskade med 7,6 procent.

Tabell 1. Resandeförseln av alkoholdrycker per dryckesgrupp 2015 och 2016, miljoner liter

Dryckesgrupp	År 2015 milj. liter	År 2016 milj. liter	Förändring (%)
Öl	31,1	36,0	15,7
Cider	8,5	8,7	2,8
Long drink	11,4	14,9	30,6
Svaga viner	11,2	12,2	8,6
Mellanprodukter (koncentrerade viner och dryckesblandningar)	1,3	2,0	48,6
Starka alkoholdrycker	8,5	7,9	-7,7
Införseln av alkoholdrycker sammanlagt	72,0	81,5	13,3
Införseln av alkohol sammanlagt (i 100-procentig alkohol)	8,1	8,4	4,9

Laatuseloste

Alkoholin matkustajatuonti

Tilastotietojen relevanssi

Alkoholijuomien matkustajatuontitilasto sisältää tiedot suomalaisten kotimaahansa palatessaan mukanaan tuomista alkoholijuomista. Alkoholijuomien matkustajatuonti on osa tilastoimatonta alkoholinkulutusta. Tilastoimaton alkoholinkulutus arvioidaan vuosittain tutkimusten perusteella. Tilastoimattomaan alkoholinkulutukseen sisältyy alkoholijuomien matkustajatuonti ja alkoholin salakuljetus, alkoholijuomien laillinen ja laitton kotivalmistus, korvikealkoholin nautintokäyttö sekä suomalaisten ulkomailla kuluttama alkoholi vähennettynä ulkomaalaisten Suomesta ostamilla alkoholijuomilla.

Tilastoimattoman alkoholinkulutuksen tiedot saadaan nykyään pääosin Kantar TNS:n viikoittain toteuttamasta matkustajatuontitutkimuksesta ja osin Terveyden ja hyvinvoinnin laitoksen (THL) juomatapatutkimuksesta.

Alkoholijuomien matkustajatuontitilastojen avulla voidaan seurata alkoholijuomien matkustajatuonnin kehitystä koko maan tasolla. Tilastoa käytetään yhteiskunnallisen päätöksenteon, tutkimuksen ja kansallisen alkoholipolitiikan seurannan tarpeisiin sekä kansainvälisiä alkoholinkulutustilastoja varten. Alkoholijuomien matkustajatuontitilasto on osa THL:n alkoholijuomien kulutuksen tilastoa¹. Maailman terveysjärjestön (WHO) alkoholinkulutusta koskevissa tietokannoissa julkaistaan nykyään tiedot sekä alkoholin tilastoidusta että tilastoimattomasta kulutuksesta.

Alkoholijuomien matkustajatuontitietojen keruu perustuu Terveyden ja hyvinvoinnin laitoksesta annettuun lakiin (668/2008) sekä THL:n, Sosiaali- ja terveysalan lupa- ja valvontaviraston (Valvira), valtiovarainministeriön ja Alkon keskinäiseen sopimukseen.

Menetelmäkuvaus

Matkustajatuontia seurataan viikoittain Kantar TNS:n toteuttamilla puhelinhaastatteluilla, joihin valitaan joka viikko satunnaisotannalla 500 15 vuotta täyttäneitä suomalaista (poislukien Ahvenanmaa). Tarkasteluajanjakson tiedot perustuvat näin ollen yli 26 000 yhteydenottoon, joista noin 2 600 henkilöä oli käynyt ulkomailla ja vastasi kyselyyn. Haastattelussa selvitetään alkoholijuomien maahantuontia kahden edellisen viikon aikana. Matkustajatuontitiedot on kerätty lähes yhdenmukaisella tiedonkeruulomakkeella vuoden 2004 toukokuusta alkaen. Vain alkoholijuomien ostopaikkaa koskevan kysymyksen sanamuotoa on muokattu vuoden 2012 alussa.

Maahantuotujen alkoholijuomien litramäärät perustuvat väestöä edustavaan tutkimusaineistoon, joka on painotettu väestötietojen mukaan. Maahantuodut litramäärät lasketaan laajentamalla painotetusta aineistosta saadut juomaryhmäkohtaiset litramäärät kohderyhmää kuvaavalla väestömääräestimaatilla. Maahantuodun absoluuttisen alkoholin kokonaismäärän vaihteluväli on vuositasolla +/- 0,47 miljoonaa litraa.

Tietojen oikeellisuus ja tarkkuus

Alkoholijuomien matkustajatuonnin tietojen oikeellisuus ja tarkkuus riippuu Kantar TNS:n toteuttamien tutkimusten validiteetista ja reliabiliteetista. Tietojen loogisuutta verrataan aiempien vuosien tietoihin ja jos epäillään virhettä, asia tarkistetaan Kantar TNS:n kanssa.

Lisäksi tietojen loogisuutta tarkkaillaan vertaamalla suomalaisten Virossa tuoduksi ilmoittamia alkoholimääriä Virossa tehtyihin arvioihin turistien Virossa tekemistä alkoholiostoksista²

1 www.thl.fi/tilastot/alkoholinkulutus

2 https://intra.tai.ee/images/prints/documents/148577570125_Alkoholi_aastaraamat_2016.pdf

Julkaistujen tietojen ajantasaisuus ja oikea-aikaisuus

Kantar TNS kerää alkoholijuomien matkustajatuonnin tiedot viikoittain. Valvira toimii matkustajatuonnin tiedotteiden julkaisijana vuodesta 2005 helmikuuhun 2013 asti. Matkustajatuontitilaston julkaiseminen siirtyi Valvirasta Terveyden ja hyvinvoinnin laitokseen vuonna 2012 tehdyn sopimuksen perusteella.

THL julkaisee alkoholijuomien matkustajatuontitiedot kolme kertaa vuodessa: matkustajatuonnin vuosilasto tilastointivuotta seuraavan helmikuun aikana, matkustajatuonnin tilasto (12 kk, toukokuusta huhtikuuhun) vuosittain viimeistään kesäkuun aikana sekä matkustajatuonnin tilasto (12 kk, syyskuusta elokuuhun) vuosittain viimeistään lokakuun aikana.

Tietojen saatavuus ja läpinäkyvyys/selkeys

Alkoholijuomien matkustajatuontitiedot julkaistaan kolme kertaa vuodessa THL:n verkkosivuilla osoitteessa www.thl.fi/tilastot/alkoholinmatkustajatuonti.

Alkoholijuomien matkustajatuontitiedot julkaistaan myös vuosittain ilmestyvässä THL:n Päihdetilastollisessa vuosikirjassa, jonka verkkoversio on saatavilla osoitteesta www.thl.fi/paihdetilastollinen vuosikirja.

Tilastojen vertailukelpoisuus

Alkoholijuomien tilastoimattoman kulutuksen tiedot ovat saatavilla vuodesta 1959 lähtien. Vuoteen 1992 alkoholin tilastoimattoman kulutusta ja matkustajatuontia koskevat tiedot perustuivat pääosin vuodesta 1968 alkaen kahdeksan vuoden välein tehtyihin juomatapatutkimuksiin. Välivuodet on arvioitu samoin kuin alkoholin tilastoimattoman kulutuksen kehitys vuodesta 1959 vuoteen 1968. Kyse ei kuitenkaan ole pelkästä teknisestä ekstra- tai interpoloinnista, vaan arvioinneissa on käytetty hyväksi tilastoimattoman kulutusta koskevia tutkimuksia.

Vuodesta 1992 vuoteen 2004 alkoholijuomien matkustajatuonnin tiedot perustuivat Kantar TNS:n (aiemmin TNS Gallup, Suomen Gallup) vuosittain tekemiin tutkimuksiin. Vuodesta 2005 alkaen matkustajatuontitietoja kerättiin viikoittain yhteistyössä viranomaisten ja alkoholielinkeinojen kanssa. Alkoholijuomateollisuusyhdistys, Kaupan Liitto, Matkailu- ja Ravintolapalvelut MaRa, Panimo- ja virvoitusjuomateollisuusliitto, Päivittäistavarakauppa ja Suomen Alkoholijuomakauppayhdistys jättäytyivät pois alkoholijuomien matkustajatuontia koskevasta yhteistyöstä vuoden 2011 lopussa.

Vuodesta 2012 alkaen matkustajatuontitilastot on laadittu yhteistyössä Kantar TNS:n sekä Alko Oy:n, THL:n, valtiovarainministeriön ja Valviran kanssa. Matkustajatuontitutkimuksen alkuperäisaineisto on Kantar TNS:llä.

Selkeys ja eheys/yhtenäisyys

Alkoholijuomien matkustajatuontitilastossa käytettävä juomaluokitus on tullitariffin mukainen ja se vastaa kansainvälisissä tilastoissa käytettäviä luokituksia. Tilasto kattaa kaikki nautittavaksi tarkoitetut alkoholijuomat, jotka sisältävät yli 2,8 tilavuusprosenttia etyylialkoholia. Alkoholijuomien matkustajatuontitietojen laskenta perustuu Kantar TNS:n keräämiin tietoihin.

Vuosien 2014–2016 tilastoja koskevat erityiskysymykset

Tulli vaatii syyskuun alussa vuonna 2013 varustamoita lopettamaan suuresti lisääntyneen matkustajien alkoholitilausten toimittamisen satamiin. Vuoden 2013 marraskuun alusta alkaen jalkaisin liikkuvat laivamatkustajat eli ns. kävelymatkustajat eivät enää saa etukäteen tilaamiaan alkoholijuomia valmiiksi satamaterminaaleihin toimitettuna, vaan matkustajien on kuljetettava alkoholinsa itse maihin.

1.7.2014 tuli voimaan valmisteverotuslain muutos, jossa yksityishenkilön tuomisia koskevaan säännökseen sisällytetään omaan käyttöön tuotavien alkoholijuomien määrälliset ohjetasot. Säännöksen mukaan alkoholijuomien tuojan tulee pyydettyään antaa Tullille selvitys tuonnin tarkoituksesta ja saattaa todennäköiseksi, että tuotteet ovat omaan käyttöön, jos hän tuo mukanaan enemmän kuin:

1. 20 litraa välituotteita
2. 90 litraa viinejä, joista enintään 60 litraa on kuohuviinejä
3. 110 litraa olutta
4. 10 litraa muita alkoholijuomia.

Tulli on muutosten jälkeen tehostanut valvontaansa vuoden 2014 syksystä alkaen.