



Varhaiskasvatus 2015 Småbarnspedagogik 2015

Salla Säkkinen
+358 29 524 7064
salla.sakkinen@thl.fi

Tuula Kuoppala
+358 29 524 7234
tuula.kuoppala@thl.fi

Terveystieteiden tutkimuskeskus
PL 30 (Mannerheimintie 166, Helsinki)
00271 Helsinki
Puhelin: + 358 29 524 6000
www.thl.fi

Varhaiskasvatuksessa oli kaikkiaan 245 650 lasta vuonna 2015. Määrä vastaa 68 prosenttia väestön 1–6-vuotiaista lapsista. Kunnan kustantamassa kokopäiväisessä päiväkotihoidossa oli runsas puolet (58 %) kaikista varhaiskasvatuksessa olleista lapsista.

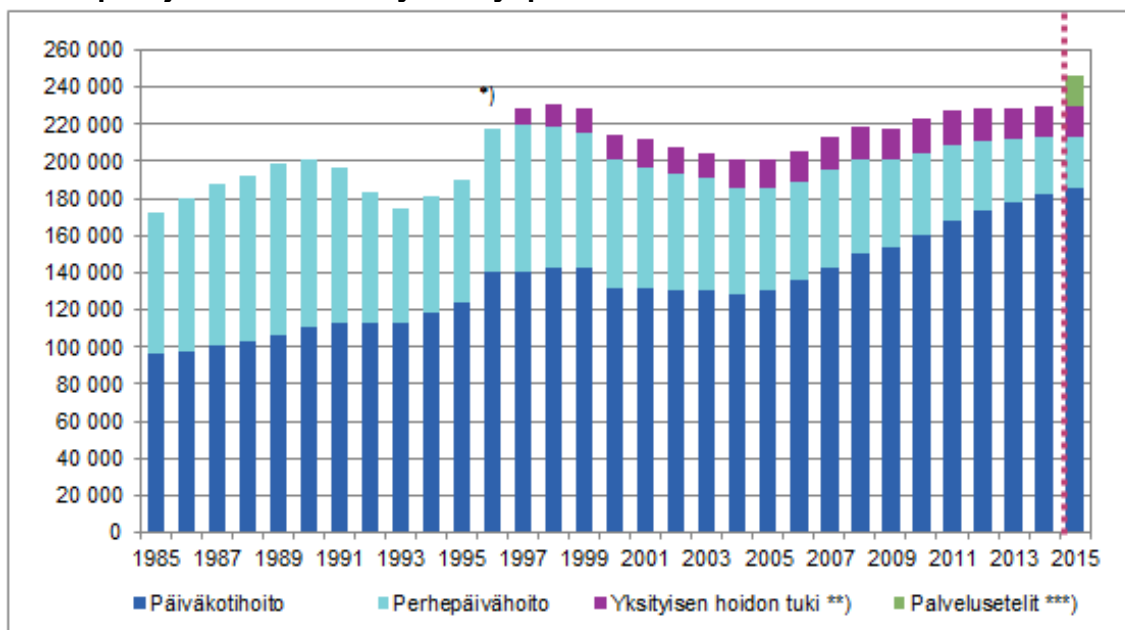
Kunnan kustantamassa päiväkotihoidossa oli kaikkiaan 76 prosenttia (185 273 lasta) ja perhepäivähoidossa 11 prosenttia (27 629 lasta) varhaiskasvatuksen piirissä olleista lapsista vuonna 2015. Kunnan myöntämien palvelusetelien osuus oli 6 prosenttia (15 514 lasta) ja Kelan yksityisen hoidon tuen osuus 7 prosenttia (17 234 lasta) kaikista varhaiskasvatuksessa olleista lapsista.

Perhepäivähoidon osuus on viimeisten kymmenen vuoden aikana laskenut tasaisesti. Kunnallisen perhepäivähoidon osuus oli 11 prosenttia vuonna 2015. Perhepäivähoidossa hoidettujen lasten osuus väheni noin 2 prosenttiyksikköä vuodesta 2014.

Päivähoidossa olleiden eri-ikäisten lasten määrissä on isoja eroja. Alle 1-vuotiaat lapset hoidetaan pääsääntöisesti kotona. Alle 1-vuotiaista oli päivähoitossa 0,7 prosenttia, yksivuotiaista 28 prosenttia ja kaksivuotiaista jo 54 prosenttia.

Lasten lukumäärät on poimittu ajankohdalta 31.12.

Kuvio 1. Kunnallisessa varhaiskasvatuksessa ja yksityisen hoidon tuella hoidetut lapset sekä lapset joille kunta on myöntänyt palvelusetelin varhaiskasvatusta varten 1985–2015



*) Vuodesta 1996 alkaen subjektiivinen päivähoito-oikeus kaikille alle kouluikäisille lapsille.

***) Laki lasten kotihoidon ja yksityisen hoidon tuesta tuli voimaan 1.8.1997

****) Muutos tiedonkeruussa ja tilastoinnissa. Toimintavuodesta 2015 alkaen tietoja on saatavissa myös niistä lapsista, joille kunta on myöntänyt varhaiskasvatuksen palvelusetelin.

Lapset kunnallisessa ja yksityisessä varhaiskasvatuksessa

Suomessa oli kaikkiaan 245 650 lasta varhaiskasvatuksessa vuonna 2015. Lukumäärä vastaa noin 68 prosenttia väestön 1–6-vuotiaista lapsista.

Varhaiskasvatus toteutettiin joko kunnan kustantamassa päiväkotitai perhepäivähoidossa, kunnan myöntämän palvelusetelin turvin tai Kelan yksityisen hoidon tuella.

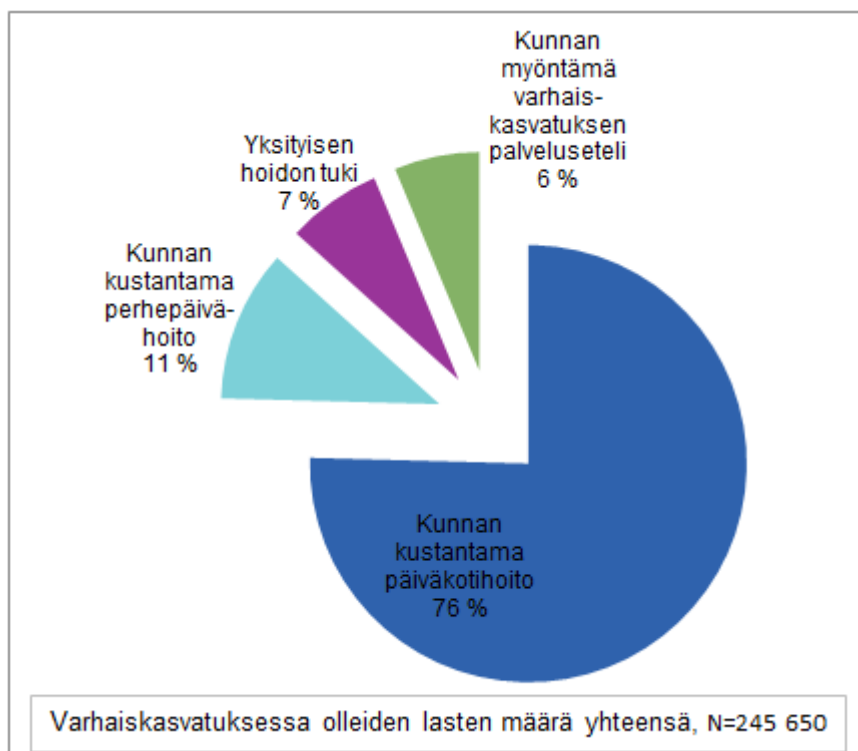
Vuonna 2015 oli kunnan kustantamassa päiväkotihoidossa yhteensä 185 273 lasta ja näistä runsas 76 prosenttia (141 599 lasta) oli kokopäiväisessä varhaiskasvatuksessa. Päiväkotihoidossa olleiden lasten määrä lisääntyi 3 255 lapsella (1,8 %) vuoteen 2014 verrattaessa. (Taulukko 1.)

Kunnallisessa perhepäivähoidossa olleiden lasten määrä väheni 3 043 lapsella (9,9 %) edellisestä vuodesta 2014. Perhepäivähoidossa oli vuonna 2015 yhteensä 27 629 lasta, joista 92 prosenttia oli kokopäiväisessä varhaiskasvatuksessa. (Taulukko 1.)

Varhaiskasvatus voidaan toteuttaa myös kunnan myöntämän palvelusetelin turvin. Vuonna 2015 yhteensä 15 514 lapsen varhaiskasvatus toteutettiin kuntien myöntämällä palvelusetelillä. Palvelusetelitä käyttävien lasten osuus oli 6,3 prosenttia kaikista varhaiskasvatuksessa olevista lapsista. (Taulukko 1 ja kuvio 2.)

Kelan yksityisen hoidon tuella hoidettiin 17 234 lasta. Yksityisen hoidon tuen osuus varhaiskasvatuksessa oli 7 prosenttia vuonna 2015. Varhaiskasvatus yksityisen hoidon tuella väheni 114 lapsella (0,7 %) vuodesta 2014. Vuodesta 2012 alkaen on yksityisen hoidon tuella hoidettavien lasten määrä alkanut vähentyä, vähennys on yhteensä 3,8 prosenttia (684 lasta). (Taulukko 1.)

Kuvio 2. Varhaiskasvatuksen jakautuminen kunnan kustantaman päiväkotihoidon ja perhepäivähoidon sekä kunnan myöntämien palvelusetelien sekä yksityisen hoidon tuen välillä 2015, %



Taulukko 1. Varhaiskasvatuksessa olleiden lasten määrät vuosina 1985–2015

Kunnan kustantama varhaiskasvatus					Lapset joille kunta on myöntänyt palvelusetelin varhaiskasvatuksen järjestämistä varten **)	Yksityisen hoidon tukea saaneet lapset	Varhaiskasvatus yhteensä	Varhaiskasvatuksen osuus 1–6-vuotiaista, %	Lapsia esiopetuksessa
Lapsia päiväkodeissa		Lapsia perhepäivähoidossa *)							
joista kokopäivähoidossa		joista kokopäivähoidossa							
1985	96 263	53 745	76 672	67 329	-	-	172 935	44,4	..
1986	97 452	58 255	82 944	71 878	-	-	180 396	46,4	..
1987	100 935	64 577	87 137	74 823	-	-	188 072	48,7	..
1988	103 000	65 811	89 549	77 729	-	-	192 549	50,4	..
1989	106 876	74 687	91 830	79 627	-	-	198 706	52,5	..
1990	110 582	80 034	90 064	78 092	-	-	200 646	53,4	..
1991	113 512	84 230	82 864	71 040	-	-	196 376	52,1	..
1992	112 692	85 745	70 605	60 472	-	-	183 297	48,2	..
1993	112 580	85 568	61 757	52 939	-	-	174 337	45,1	..
1994	118 130	90 110	62 625	53 736	-	-	180 755	46,3	..
1995	124 437	94 669	65 481	56 169	-	-	189 918	48,4	..
1996	140 407	105 336	76 866	65 777	-	-	217 273	55,5	..
1997	140 991	109 732	78 389	67 382	-	9 710	229 090	59,3	..
1998	142 598	113 840	75 706	65 706	-	12 760	231 064	60,8	..
1999	142 538	115 785	72 429	63 080	-	13 822	228 789	61,8	..
2000	131 857	89 132	68 630	58 914	-	14 060	214 547	59,1	58 654
2001	132 011	92 197	65 125	55 636	-	14 511	211 647	59,6	61 374
2002	130 413	91 223	62 837	53 700	-	14 449	207 699	59,6	59 724
2003	130 564	92 979	60 021	51 455	-	14 114	204 699	59,6	58 976
2004	128 011	91 902	57 658	50 084	-	14 851	200 520	58,8	56 587
2005	131 078	94 818	54 974	48 272	-	15 368	201 420	58,8	57 580
2006	135 652	99 982	53 680	47 668	-	16 352	205 684	60,0	57 452
2007	142 584	106 634	52 681	47 135	-	17 480	212 745	61,5	56 695
2008	150 239	114 154	51 311	46 308	-	17 648	219 198	62,7	56 209
2009	154 082	117 474	46 637	42 244	-	17 278	217 997	61,6	57 279
2010	160 735	122 806	44 012	40 231	-	18 341	223 088	62,3	58 013
2011	168 110	129 973	40 988	37 659	-	17 860	226 958	62,7	57 934
2012	173 460	133 586	37 603	34 428	-	17 918	228 981	62,7	58 705
2013	177 577	136 138	33 964	31 028	-	17 440	228 981	62,6	58 885
2014	182 018	139 190	30 672	28 210	-	17 348	230 038	62,9	60 380
2015	185 273	141 599	27 629	25 328	15 514	17 234	245 650	67,6	61 729

*) Mukaan lukien ryhmäperhepäivähoito.

**) Muutos tiedonkeruussa ja tilastoinnissa. Toimintavuodesta 2015 alkaen tietoja on saatavissa myös niistä lapsista, joille kunta on myöntänyt varhaiskasvatuksen palvelusetelin.

- Tietoa ei ole saatavilla

.. Aikasarja on alkaen vuodesta 2000.

Varhaiskasvatuksessa lapsista runsas puolet oli kokopäiväisessä päiväkotihoidossa

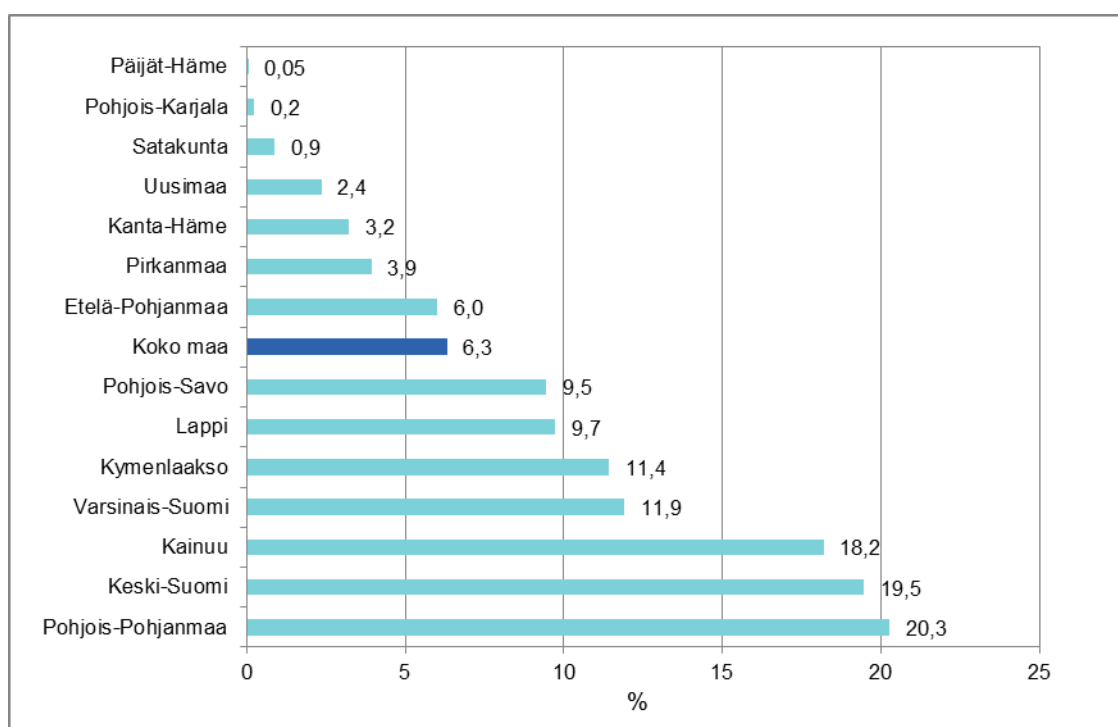
Varhaiskasvatuksessa olleista lapsista (245 650 lasta) 58 prosenttia (141 599 lasta) hoidettiin kunnan kustantamassa kokopäiväisessä päiväkotihoidossa. Päiväkodeissa hoidettavien lasten määrä on lisääntynyt 54 195 lapsella (41 %) vuodesta 2005 lähtien, kun samaan aikaan perhepäivähoidossa olleiden lasten määrä on vähentynyt 27 345 lapsella (50 %). (Kuvio 1 ja taulukko 1.)

Varhaiskasvatuksen palveluseteli

Vuodesta 2015 alkaen on varhaiskasvatuksen tilastoinnissa mukana nyt myös ne lapset, joille kunta on myöntänyt palvelusetelin varhaiskasvatusta varten. Perhe voi kunnan myöntämän palvelusetelin turvin valita lapsen hoitopaikan niistä palveluntuottajista, jotka kunta on hyväksynyt. Palveluseteliä käyttävien lasten osuus oli 6,3 prosenttia varhaiskasvatuksessa olleista lapsista vuonna 2015 (kuvio 2). Kuntaliiton tekemän selvityksen¹ mukaan palvelusetelien käyttö on lisääntymässä. Selvityksen mukaan vuonna 2012 varhaiskasvatuksen palveluseteli oli käytössä 25 kunnassa, kun vuonna 2016 palveluseteli on käytössä jo 48 kunnassa (Lahtinen & Selkee 2016, 25).

Palvelusetelin käyttö vaihteli maakunnittain vuonna 2015. Suurinta varhaiskasvatuksen palvelusetelien käyttö suhteessa kaikkiin varhaiskasvatuksessa olleisiin lapsiin oli Pohjois-Pohjanmaalla (20,3 %), Keski-Suomessa (19,5 %) ja Kainuussa (18,2 %). Varhaiskasvatuksen palveluseteliä ei käytetty lainkaan viidessä maakunnassa vuonna 2015 (Ahvenanmaa, Etelä-Karjala, Etelä-Savo, Keski-Pohjanmaa ja Pohjanmaa). (Kuvio 3.)

Kuvio 3. Palvelusetelin käytön osuus varhaiskasvatuksessa maakunnittain 2015, %



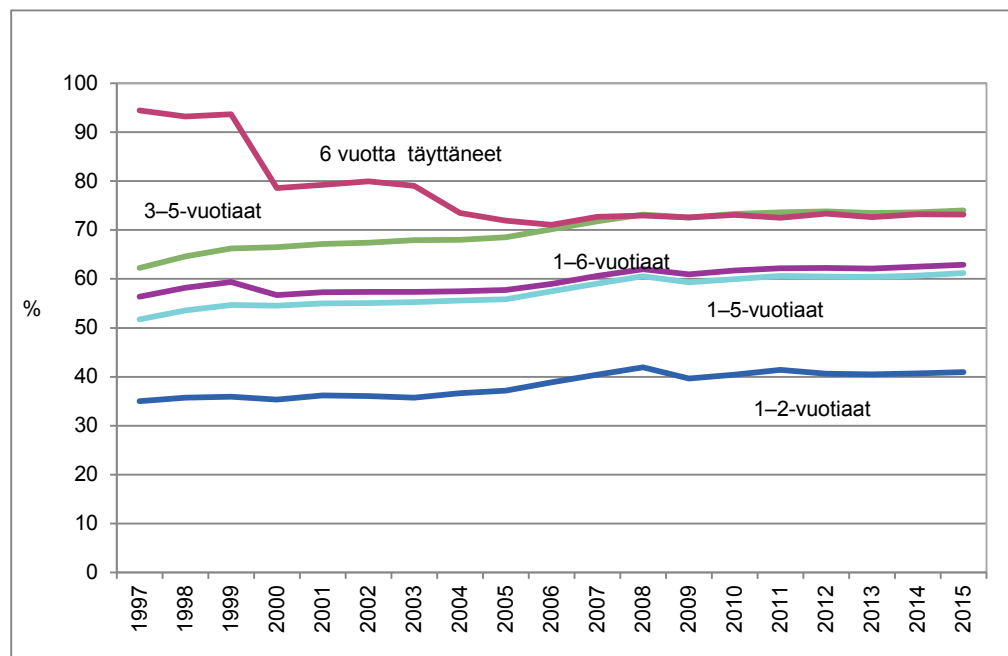
Varhaiskasvatuksessa olleiden eri-ikäisten lasten määrissä oli eroja

Kunnallisessa ja yksityisessä varhaiskasvatuksessa (pl. palvelusetelit) olleiden eri-ikäisten lasten määrissä oli isoja eroja. Alle 1-vuotiaat lapset hoidetaan pääsääntöisesti kotona. Vuonna 2015 oli 376 alle 1-vuotiaasta lasta varhaiskasvatuksessa. Tämä on 0,7 prosenttia vastaavanikäisestä väestöstä. Yksivuotiaita lapsia oli hoidossa 16 348, mikä on 28 prosenttia vastaavanikäisestä väestöstä. Kaksivuotiaista lapsista oli päivähoitossa jo 54 prosenttia ja viisivuotiaista lapsista 79 prosenttia. Esiopetusikäisistä kuusivuotiaista lapsista 71 prosenttia oli päivähoitossa. (Kuvio 4.)

¹ Varhaiskasvatuskyselyraportti II: hallinto, kuntalisä, palveluseteli [http://www.kommunerna.net/fi/asiantuntijapalvelut/opeku/vasu/vakatumimuodot/kuntalisat-vauvaraha/kuntalisa2016/Documents/Kyselyn%20loppuraportti%202016.pdf]

Viimeisten kymmenen vuoden aikana päivähoitossa olleiden lasten osuudet vastaavanikäisestä väestöstä ovat pysyneet melko samoina, vain pieniä osuuksien nousuja ja väliin laskujakin on havaittavissa kyseisenä ajanjaksona.

Kuvio 4. Kunnallisessa varhaiskasvatuksessa olleiden lasten sekä yksityisen hoidon tuella hoidettujen lasten osuus väestön vastaavasta ikäryhmästä vuosina 1997–2014, %*)



*) Kuviossa 4 ei ole mukana niitä lapsia, joille kunta on myöntänyt palvelusetelin varhaiskasvatuksen järjestämistä varten.

Taustatietoa kuviossa 4 esitetyille ikäryhmille:

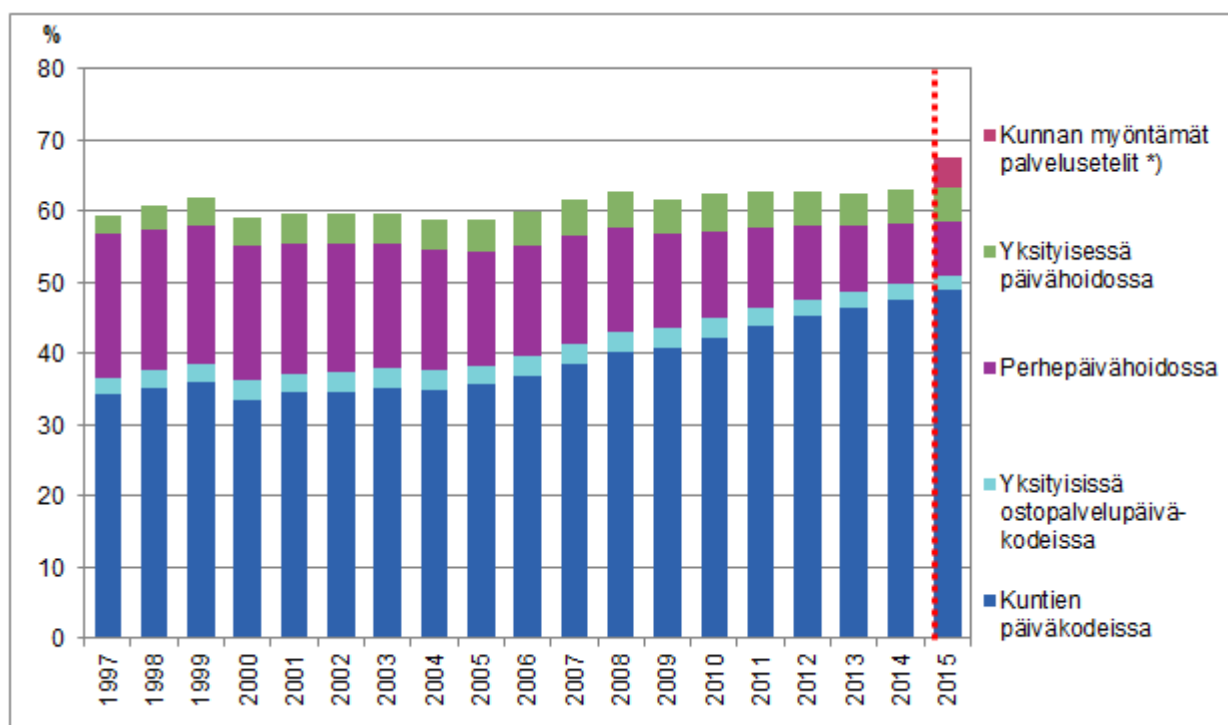
- **1–2-vuotiaat:** Perhe, jonka alle 3-vuotias lapsi ei ole kunnan järjestämässä varhaiskasvatuksessa, voi saada kotihoidon tukea.
- **3–5-vuotiaat:** Enemmistö (74 %) ikäluokan lapsista on varhaiskasvatuksessa.
- **1–5-vuotiaat:** Alle 1-vuotiaat lapset hoidetaan pääsääntöisesti kotona. 6 vuotta täyttäneet lapset ovat esikouluikäisiä.
- **1–6-vuotiaat:** Varhaiskasvatukseen oikeuttava ikäryhmä, josta on pääsääntöisesti kotona hoidetut alle 1-vuotiaat jätetty pois.
- **6 vuotta täyttäneet:** Esikouluikäiset lapset.

Taulukko 2. Kunnallisessa varhaiskasvatuksessa olleiden lasten lukumäärä jaettuna koko- ja osapäivähoitoon vuosina 1997, 2000 ja 2005–2015

	1997	2000	2005	2006	2007	2008	2009	2010	2011	2012	2013	2014	2015
Kokopäivähoito													
alle 1-v.	996	737	598	637	623	610	458	483	500	384	359	353	303
1–2-v.	39 305	35 467	37 140	39 284	41 569	43 942	41 519	42 830	44 571	43 515	42 625	42 195	41 364
3–5-v.	101 526	101 568	98 372	101 276	105 084	109 544	110 562	112 163	115 167	116 559	117 055	117 580	117 435
6-v.	33 673	9 204	6 389	5 952	6 029	5 942	6 783	7 225	7 054	7 231	6 876	7 001	7 543
7-v.	1 614	1 070	590	501	464	424	388	336	306	314	251	271	282
0–7-v.	177 114	148 046	143 089	147 650	153 769	160 462	159 710	163 037	167 598	168 014 *)	167 166	167 400	166 927
Osapäivähoito													
alle 1-v.	85	48	53	34	39	28	32	30	29	19	25	24	21
1–2-v.	2 172	1 687	1 611	1 606	1 539	1 501	1 454	1 437	1 519	1 555	1 937	1 967	2 141
3–5-v.	14 929	11 817	8 722	8 055	7 578	7 184	7 196	7 299	7 943	7 098	8 010	7 992	8 403
6-v.	16 667	32 331	30 218	29 968	30 562	30 805	30 887	31 750	30 938	33 425	33 560	34 468	34 580
7-v.	8 413	6 558	2 359	2 019	1 778	1 570	1 440	1 194	1 037	952	843	839	830
0–7-v.	42 266	52 441	42 963	41 682	41 496	41 088	41 009	41 710	41 466	43 049	44 375	45 290	45 975

*) Vuonna 2012 ml. 11 lasta joiden ikä ei ole tiedossa.

Kuvio 5. Varhaiskasvatuksessa olleet lapset palvelun tuottajan mukaan, % 1–6-vuotiaista vuosina 1997–2015



*) Mukaan lukien palvelusetelit vuodesta 2015 alkaen.

Taulukko 3. Varhaiskasvatuksessa olleiden lasten lukumäärä palvelun tuottajan mukaan ja % 1–6-vuotiaista vuosina 1997, 2000, 2005 ja 2010–2015

	1997	2000	2005	2010	2011	2012	2013	2014	2015
Kunnallinen päivähoito	219 380	200 487	186 052	204 747	209 098	211 063	211 541	212 690	212 902
Kuntien päiväkodeissa	131 980	121 676	121 848	150 928	158 282	165 262	169 477	173 994	177 502
Yksityisissä ostopalvelupäiväkodeissa	9 011	10 181	9 230	9 807	9 828	8 198	8 100	8 024	7 771
Perhepäivähoidossa	78 389	68 630	54 974	44 012	40 988	37 603	33 964	30 672	27 629
Kunnan myöntämät palvelusetelit	-	-	-	-	-	-	-	-	15 514
Yksityisessä päivähoitossa	9 710	14 060	15 368	18 341	17 860	17 918	17 440	17 348	17 234
Päivähoito yhteensä *)	229 090	214 547	201 420	223 088	226 958	228 981	228 981	230 038	245 650
1–6-vuotiaat yhteensä 31.12.	386 293	363 160	342 487	358 034	361 989	364 915	365 993	365 613	363 349
	1997	2000	2005	2010	2011	2012	2013	2014	2015
Kunnallinen päivähoito	56,8	55,2	54,3	57,2	57,8	57,8	57,8	58,2	58,6
Kuntien päiväkodeissa	34,2	33,5	35,6	42,2	43,7	45,3	46,3	47,6	48,9
Yksityisissä ostopalvelupäiväkodeissa	2,3	2,8	2,7	2,7	2,7	2,2	2,2	2,2	2,1
Perhepäivähoidossa	20,3	18,9	16,1	12,3	11,3	10,3	9,3	8,4	7,6
Kunnan myöntämät palvelusetelit	-	-	-	-	-	-	-	-	4,3
Yksityisessä päivähoitossa	2,5	3,9	4,5	5,1	4,9	4,9	4,8	4,7	4,7
Päivähoito yhteensä ilman palvelusetelitä	59,3	59,1	58,8	62,3	62,7	62,7	62,6	62,9	63,3
Päivähoito yhteensä m.l. Palvelusetelit									67,6

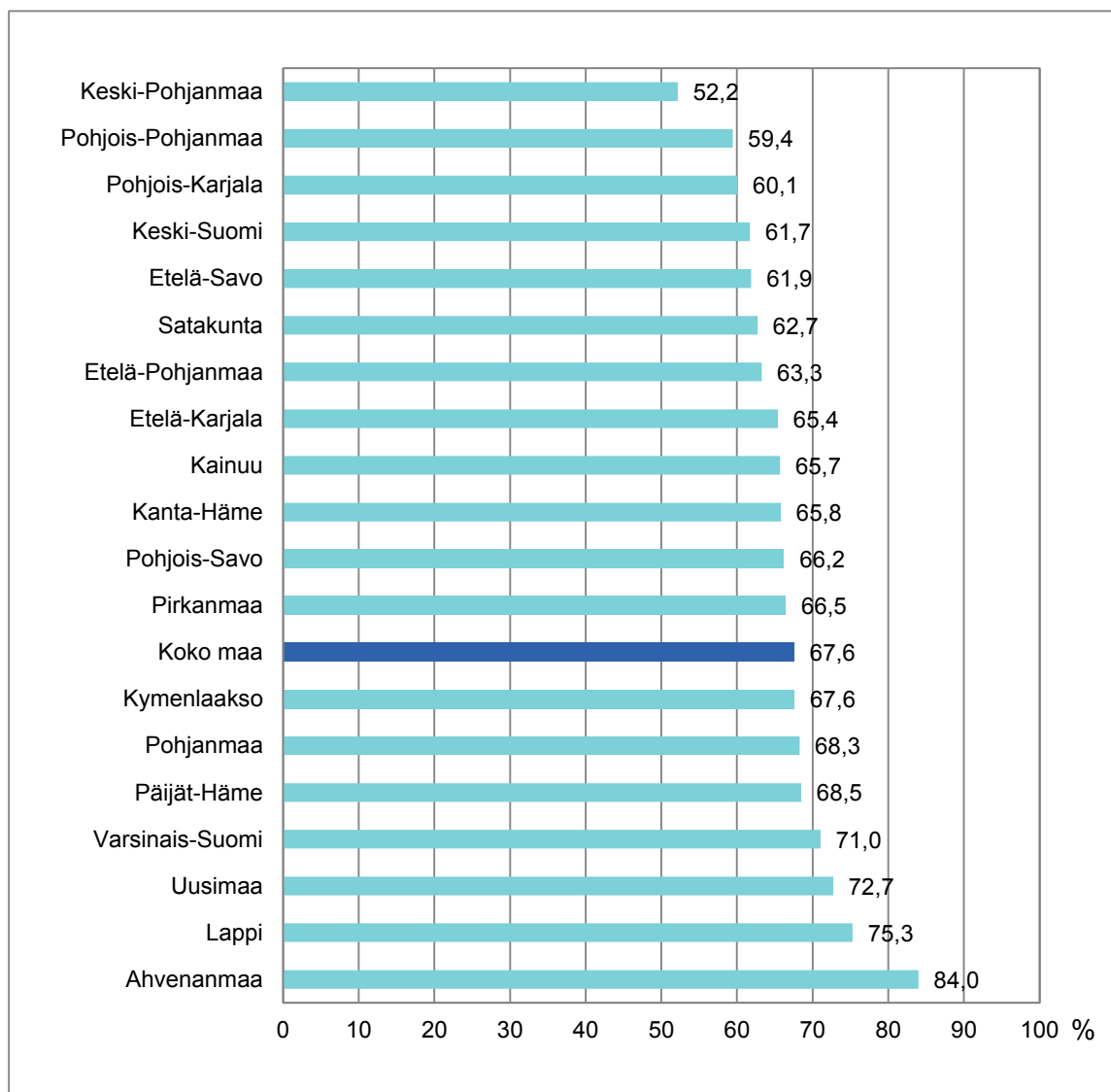
*) Mukaan lukien (ml.) palvelusetelit vuodesta 2015 alkaen.

Varhaiskasvatuksessa olleiden lasten osuuksissa on alueellisia eroja

Varhaiskasvatuksessa olleiden lasten osuuksissa väestön 1–6-vuotiaista on nähtävissä alueellisia eroja. Keski-Suomessa 52 prosenttia 1–6-vuotiaista lapsista oli varhaiskasvatuksessa. Ahvenanmaalla puolestaan 84 prosenttia ja Lapissa 75 prosenttia 1–6-vuotiaista lapsista oli varhaiskasvatuksessa. (Kuvio 6.)

Varhaiskasvatuksessa olleiden lasten lukumääriin on sisällytetty kunnan kustantaman varhaiskasvatuksen lisäksi ne lapset, jolle kunta on myöntänyt palvelusetelin, sekä lapset, joita on hoidettu Kelan yksityisen hoidon tuella. Varhaiskasvatuksen alueelliset luvut on poimittavissa Sotkanet -verkkopalvelusta².

Kuvio 6. Varhaiskasvatuksessa olleiden lasten osuus väestön 1–6-vuotiaista koko maassa ja maakunnittain 2015, %



²Katso www.sotkanet.fi asiasanoilla lasten päivähoito, varhaiskasvatus, palveluseteli ja yksityisen hoidon tuki.

Varhaiskasvatuksen asiakasmaksut

Kunnan järjestämästä varhaiskasvatuksesta peritään perheen tulojen ja koon sekä lapsen varhaiskasvatusajan mukaan määräytyvä maksu.

Kokopäiväisen varhaiskasvatuksen kuukausimaksu määräytyy perheeseen mukaan maksuprosenttina tulorajan ylittävistä perheen kuukausittaisista bruttotuloista.

Perheen kokona otetaan huomioon yhteistaloudessa avioliitossa tai avioliitonomaisissa olosuhteissa elävät henkilöt sekä heidän kanssaan samassa taloudessa asuvat alaikäiset lapset. Lain mukaan päivähoiton asiakasmaksujen tulorajat tarkistetaan joka toinen vuosi yleisen ansio- ja tuloindeksin mukaan ja päivähoiton maksujen euromäärät sosiaali- ja terveystoimen hintaindeksin mukaan.

Lähde: Opetus- ja kulttuuriministeriö (OKM)

[<http://www.minedu.fi/OPM/Koulutus/varhaiskasvatus/paivahoitomaksut/index.html>]

Lasten kotihoidon tuki

Vanhemmat voivat valita kunnallisen päivähoitopaikan tai Kelan yksityisen hoidon tuen sijasta alle 3-vuotiaalle lapselle myös kotihoidon tuen. Vuonna 2015 kotihoidon tukea sai 83 630 lasta. Tukea saaneiden lasten osuus 9 kk–2-vuotiaista oli 46,9 prosenttia. Vuodesta 1998 on lasten kotihoidon tuen saajien määrä vähentynyt 31 973 lapsella ja tuen saajien osuus 9 kk–2-vuotiaista on vähentynyt 10,5 prosenttiyksikköä.³

Valtaosassa, 97 prosentissa, kotihoidon tuen saajista tukea maksettiin perheelle, jossa lasta hoiti lapsen vanhempi.

Taulukko 4. Lasten kotihoidon tuki ja yksityisen hoidon tuki vuosina 1998–2000 ja 2005–2015

	Kotihoidon tuki		Yksityisen hoidon tuki	
	Lasten lkm	% ikäryhmästä 9 kk–2-v.	Lasten lkm	% ikäryhmästä 9 kk–6-v.
1998	115 603	57,4	12 755	3,2
1999	112 799	57,8	13 822	3,6
2000	111 595	58,0	14 058	3,7
2005	103 313	55,5	15 368	4,3
2006	100 938	53,4	16 352	4,6
2007	98 918	52,4	17 480	4,8
2008	97 687	51,4	17 648	4,8
2009	98 070	52,3	17 278	4,7
2010	97 605	51,4	18 341	4,9
2011	95 148	49,9	17 860	4,7
2012	95 758	50,5	17 918	4,7
2013	92 033	49,3	17 440	4,6
2014	88 216	48,1	17 348	4,6
2015	83 630	46,9	17 234	4,6

Lähde: Kelan tilastollinen vuosikirja 2015

³Kelan tilastollinen vuosikirja 2015. [http://www.kela.fi/tilastojulkaisut_kelan-tilastollinen-vuosikirja]

Käsitteet ja määritelmät

Varhaiskasvatus

Alle kouluikäisillä lapsilla on vanhempainvapaan jälkeen subjektiivinen oikeus kunnan järjestämään varhaiskasvatukseen. Varhaiskasvatuspalvelujen järjestäminen ja yksityisen päivähoidon valvonta on kunnan vastuulla. Vanhemmat voivat valita kunnallisen päivähoitopaikan sijaan Kelan yksityisen hoidon tuen tai alle 3-vuotiaalle lapselle kotihoidon tuen.

Varhaiskasvatuslaki (Finlex) 1.8.2015 alkaen
[<http://www.finlex.fi/fi/laki/ajantasa/1973/19730036>]

Kunnallinen varhaiskasvatus

Kunnalliseen varhaiskasvatukseen lasketaan kunnan järjestämä päiväkotij- ja perhepäivähoito sekä kunnan ostopalveluina yksityisiltä päiväkodeilta, perhepäivähoitajilta tai yksityisiltä hoitajilta ostetut varhaiskasvatuspalvelut. Kunnallisesta varhaiskasvatuksesta peritään perheen tulojen ja koon mukaan määräytyvä maksu.

Palveluseteli

Palveluseteli on yksi tapa järjestää kunnan lakisääteisiä varhaiskasvatuspalveluja. Palvelusetelin käyttöön sisältyy asiakkaan oma vapaus valita kunnan hyväksymistä palveluntuottajista se, jonka palveluita hän haluaa varhaiskasvatuksessa käyttää. Kunta sitoutuu tällöin maksamaan asiakkaan hankkiman palvelun setelin arvoon asti. Palvelusetelin arvon määrittelee kunta.

Huom. Koska palveluseteliä käyttävä asiakas ostaa palvelun kunnan/kuntayhtymän avustama itse, niin kunnan myöntämää palveluseteliä käyttäneet asiakkaat/lapset eivät sisälly kunnan kustantamiin varhaiskasvatuksessa oleviin tietoihin/lasten lukumääriin.

Yksityisen hoidon tuki (Yksityinen päivähoito)

Laki lasten kotihoidon ja yksityisen hoidon tuesta tuli voimaan 1.8.1997. Kela maksaa yksityisen hoidon tukea alle kouluikäisen lapsen hoidosta silloin, kun lasta hoidetaan muualla kuin kunnallisessa varhaiskasvatuksessa. Varhaiskasvatuksen tarjoaja voi olla yksityinen päiväkotij, yksityinen perhepäivähoitaja tai yksityinen henkilö, jonka kanssa vanhemmat ovat tehneet työsopimuksen. Yksityisen päivähoidon hinta määräytyy palvelua tuottavan toimijan hinnoittelun mukaan.

Laki lasten kotihoidon ja yksityisen hoidon tuesta (Finlex)
[<http://www.finlex.fi/fi/laki/ajantasa/1996/19961128>]

Ryhmäperhepäivähoito

Ryhmäperhepäivähoito on perhepäivähoidon ja päiväkodin välille sijoittuva hoitomuoto. Ryhmäperhepäivähoitokodissa työskentelee 2–3 hoitajaa ja lapsiryhmän koko on enintään 8–12 lasta. Ryhmäperhepäivähoidossa hoidetut lapset sisältyvät tilastossa perhepäivähoidon tietoihin.

Koko- tai osapäivähoito

Kokopäivähoitoa on yli viiden tunnin mittainen hoito. Hoitopäivä voi olla enintään 10 tuntia vuorokaudessa. Osapäivähoito on enintään viiden tunnin mittainen.

Kotihoidon tuki

Kelan maksamaa kotihoidon tukea voi saada perhe, jonka alle 3-vuotias lapsi hoidetaan kotona. Kotihoidon tukea voidaan maksaa myös muista perheen alle kouluikäisistä lapsista, jotka eivät ole kunnallisessa päivähoitossa. Tukea saadakseen ei vanhempien tarvitse itse hoitaa lasta vaan hoitaja voi olla muu henkilö. Kelan myöntämä kotihoidon tuki lakkaa, kun tukeen oikeuttava nuorin lapsi täyttää kolme vuotta.

Laki lasten kotihoidon ja yksityisen hoidon tuesta (Finlex)
[<http://www.finlex.fi/fi/laki/ajantasa/1996/19961128>]

Esiopetus varhaiskasvatuksessa

Kunnalla on lakiin perustuva velvollisuus järjestää esiopetusta. Perusopetuslain (26 a §) mukaan lasten on oppivelvollisuuden alkamista edeltävänä vuonna osallistuttava vuoden kestävään esiopetukseen tai muuhun esiopetuksen tavoitteet saavuttavaan toimintaan. Esiopetus on maksutonta ja se voidaan järjestää myös päiväkodeissa.

Perusopetuslain mukainen esiopetus ja koululaisten aamu- ja iltapäivätoiminta eivät ole varhaiskasvatusta.

Sammanlagt 245 650 barn omfattades av småbarnspedagogik 2015. Antalet motsvarar 68 procent av barnen i åldern 1–6 år. Drygt hälften (58 %) av alla barn inom småbarnspedagogik vårdades i kommunalt finansierade heltidsdaghem.

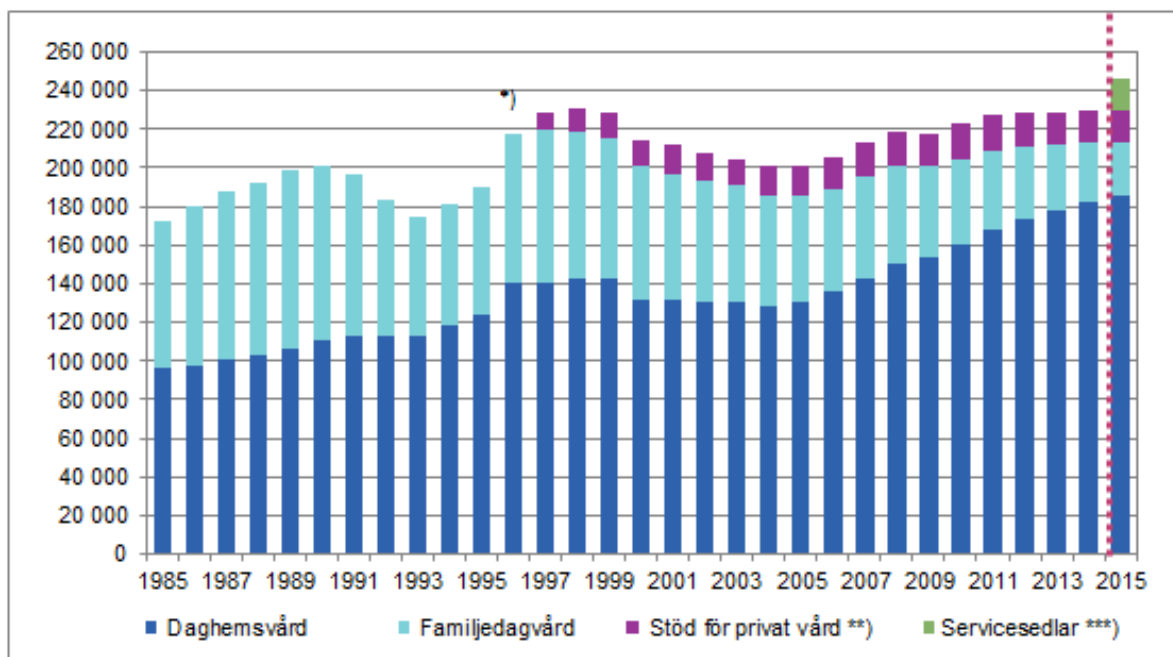
Av barnen inom småbarnspedagogik var 76 procent (185 273 barn) i kommunalt finansierade daghem och 11 procent (27 629 barn) i familjedagvård 2015. Av alla barn inom småbarnspedagogik omfattades 6 procent (15 514 barn) av kommunalt beviljade servicesedlar och 7 procent (17 234 barn) av det av FPA beviljade privatvårdsstödet.

Under de senaste tio åren har familjedagvårdens andel sjunkit i jämn takt. Den kommunala familjedagvårdens andel låg på 11 procent 2015. Andelen barn som vårdades i familjedagvård minskade med cirka 2 procentenheter från 2014.

Det finns stora skillnader i antalet barn i dagvård i de olika årsklasserna. Barn under ett år vårdas i regel hemma. Sammanlagt 0,7 procent av barnen under 1 år, 28 procent av ettåringarna och redan 54 procent av tvååringarna var i dagvård.

Antalen barn har plockats vid tidpunkten 31.12.

Diagram 1. Barn i kommunal småbarnspedagogik och barn som vårdats med privatvårdsstödet samt barn för vilka kommunen beviljat en servicesedel för småbarnspedagogik 1985–2015



*) Subjektiv rätt till dagvård infördes för alla barn under skolåldern från år 1996.

***) Lagen om stöd för hemvård och privat vård av barn trädde i kraft 1.8.1997.

***) Ändring i datainsamlingen och statistikföringen. Från och med verksamhetsåret 2015 finns data att få även om de barn för vilka kommunen beviljat en servicesedel för småbarnspedagogik.

Varhaiskasvatus

Laatuseloste

THL on kerännyt sosiaalipalvelujen toimintatilaston ensimmäistä kertaa toimintavuodelta 2015. Tilastokeskus on kerännyt vastaavat tiedot tätä aikaisemmin osana Kuntien talous- ja toimintatilastoa ja THL on saanut ne käyttöönsä.

Sosiaalipalvelujen toimintatilastojen tietokokonaisuudessa hyödynnetään THL:n sosiaalipalveluista keräämää rekisteritietoa ja siksi sosiaalipalvelujen toimintatilaston tiedonkeruuta on voitu supistaa. Vanhusten laitos- ja asumispalveluita koskevat tilastotiedot saadaan Sosiaalihuollon hoitoilmoitusrekisteristä. Lastensuojelurekisteristä saadaan tiedot sijoitetuista lastensuojelun asiakkaista ja hoitopäivistä

Toimintavuotta 2015 koskevaan tiedonkeruuseen lisättiin kysymyksiä, jotka koskivat varhaiskasvatuksen palveluseleitä saaneiden lasten lukumääriä, lastensuojelun läheis- ja sukulaisperheiden lukumääriä sekä lasten ja perheiden saamaa avopalvelua.

Uusi Varhaiskasvatuslaki astui voimaan 1.8.2015. Uuden lain vaikutukset näkyvät tilastoinnissa alkuvaiheessa ennen kaikkea käsitteiden muuttumisena. Vuoteen 2014 asti on käytetty käsitettä ”Lasten päivähoido” ja vuodesta 2015 alkaen se on korvattu käsitteellä ”Varhaiskasvatus”.

Sosiaalipalvelujen tilastotiedonkeruu perustuu Tilastolakiin (280/2004), lakiin Sosiaali- ja terveystieteiden tutkimus- ja kehittämiskeskukseen tilastotoimesta (409/2001) ja lakiin Terveystieteiden ja hyvinvoinnin laitoksesta (668/2008). Tiedonkeruun aineistoa käytetään seuraavissa tilastoissa: varhaiskasvatus, lastensuojelu, kasvatus- ja perheneuvonta, ikääntyneiden palvelut, vammaisten palvelut ja päihdehuolto.

Tässä tilastoraportissa käytetyn perusaineiston eli Kuntien ja kuntayhtymien talous- ja toimintatilaston laatuseloste koskien vuoden 2014 ja sitä aiempien vuosien tietoja löytyy Tilastokeskuksen sivuilta: http://www.tilastokeskus.fi/til/ktt/2012/ktt_2012_2013-11-06_laa_001_fi.html

Tilastotietojen relevanssi

Varhaiskasvatustilasto on vuositilasto, joka tuottaa alueittaista tietoa kunnan kustantamassa kokonais- ja osapäivähoidossa päiväkodeissa ja perhepäivähoidossa olleista lapsista, sekä tiedot Kelan yksityisen hoidon tuella hoidetuista lapsista iän mukaan. Tilasto sisältää myös varhaiskasvatuksen palveluseleitä saaneiden lasten lukumäärät toimintavuodesta 2015 alkaen.

Tilastossa on mukana kaikki kunnallisessa varhaiskasvatuksessa olleet lapset riippumatta siitä toimiiko varhaiskasvatus hallinnollisesti sosiaali- vai opetustoimen alla.

Kunnallisen varhaiskasvatuksen tiedot ovat ajankohdalta 31.12. Käytetyt käsitteet ja määritelmät on selitetty tilastoraportin tekstiosassa.

THL julkaisee tiedot kerran vuodessa tilastoraporttina joulukuussa.

Tilasto on tuotettu tukemaan kansallista sosiaalipoliittista päätöksentekoa ja ohjausta. Tilasto on suunnattu sosiaalialan päätöksentekijöille ja suunnittelijoille, alan tutkijoille ja opiskelijoille sekä kaikille, jotka tarvitsevat perustietoa lasten kunnallisesta varhaiskasvatuksesta.

Tietojen oikeellisuus ja tarkkuus

THL on vuoden 2014 tietoihin asti saanut tiedot Tilastokeskuksen kunnilta ja kuntayhtymiltä keräämistä tiedoista. Pyydettyjen tietojen tehtäväluokitus, käsitteet ja määritelmät perustuvat Tilastokeskuksen ja Suomen Kuntaliiton antamaan ohjeeseen "Kuntien ja kuntayhtymien talous- ja toimintatilaston luokitukset"¹. Vuodesta 2015 alkaen tietosisältöä supistettiin, mutta tiedonkeruussa käytettiin aiemmin käytössä olleita käsitteitä ja määritelmiä.

Vuoden 2014 tietoihin asti aineiston tarkistukset on tehty Tilastokeskuksen toimesta. THL on vastaanottanut valmiin aineiston ja ladannut tiedot tilasto- ja indikaattoripankki Sotkanettiin². Vuoden 2015 tiedoista alkaen aineiston tarkistukset on tehty THL:ssä ja tiedot julkaistaan edelleen Sotkanetissä.

Yksityisen hoidon tuki -tilastoaineisto saadaan Kelalta kunnittain ja ikävuosittain. Myös Kelan yksityisen hoidon tuella hoidettujen lasten lukumäärät on poimittavissa Sotkanet -verkkopalvelusta² vuodesta 2007 alkaen.

Julkaistujen tietojen ajantasaisuus ja oikea-aikaisuus

THL tuottaa ja julkaisee lasten varhaiskasvatusta koskevan tilaston kerran vuodessa lopullisten tilastotietojen valmistuttua. Julkaisuaikajankoa on joulukuu.

Varhaiskasvatuksen ennakkolliset tiedot julkaistaan Sotkanet -verkkopalvelussa² toukokuussa.

Tietojen saatavuus ja läpinäkyvyys

Tilastoraportit julkaistaan THL:n verkkosivuilla. Tilastoraportissa on kuvattu keskeiset tulokset ja selitetty käytetyt käsitteet ja määritelmät. Keskeisimpiä tietoja raportoidaan kansallisesti myös THL:n tilastollisissa vuosikirjoissa. Kansainvälisesti tiedot raportoidaan mm. NOMESKOn tietokannoissa ja julkaisuissa.

Sotkanet -verkkopalvelusta voi poimia aikasarja- ja aluetietoja lasten kunnallisesta varhaiskasvatuksesta sekä Kelan yksityisen hoidon tuella hoidetuista lapsista. Indikaattorit saa näkyviin asiasanalla **varhaiskasvatus** tai **lasten päivähoito**. Varhaiskasvatuksen palveluseleitä saaneiden lasten lukumäärät saa näkyviin Sotkanet -verkkopalvelusta asiasanalla **palveluseteli**.

Tilastojen vertailukelpoisuus

Vertailukelpoista, sähköisessä muodossa olevaa kunnallista varhaiskasvatus -tilastotietoa on poimittavissa Sotkanet -verkkopalvelusta aina vuodesta 1997 lähtien. Tätä vanhempaa valtakunnallista aikasarjatietoa löytyy mm. Sosiaali- ja terveysalan tilastollisesta vuosikirjasta ja erillisistä painetuista tilastojulkaisuista. Varhaiskasvatuksen palveluseleitä saaneiden lasten lukumäärät löytyvät Sotkanet -verkkopalvelusta toimintavuodesta 2015 alkaen.

Lukumäärät Kelan yksityisen hoidon tuella hoidetuista lapsista on poimittavissa Sotkanet -verkkopalvelusta vuodesta 2007 lähtien.

¹ Mehtonen Mikko, Heinonen Anneli (toim.): Kuntien ja kuntayhtymien talous- ja toimintatilaston luokitukset 2012. Kuntaliitto. [<http://www.kunnat.net/fi/asiantuntijapalvelut/kuntatalous/talous-toimintatilaston-luokitukset/luokitukset-julkaisu-2012/Sivut/default.aspx>]

² [www.sotkanet.fi]

Selkeys ja eheys/yhtenäisyys

Tilastokeskus keräsi kunnallista varhaiskasvatustietoa kuntatasolla vuoteen 2014 asti. Toimintavuodesta 2015 alkaen tiedot on kerännyt THL. Tiedoista tuotettavat tilastot ja raportointi sisältävät kunnittaiset tiedot osa- ja kokopäivähoidossa, päiväkodeissa ja perhepäivähoidossa olevista lapsista ikävuosittain.

THL saa Kelalta yksityisen hoidon tuki -tilastoaineiston, lapset ikävuosittain ja kunnittain.

Erityiskysymykset

Vuodesta 2015 alkaen on kerätty tiedot myös palveluseteleitä käyttäneistä lapsista ikäryhmittäin; alle 3-vuotiaat ja 3 vuotta täyttäneet.

Sotkanetissä on lukumäärätiedot kunnallisessa varhaiskasvatuksessa olleista lapsista vuodesta 1997 alkaen ja Kelan yksityisen hoidon tuella hoidetuista lapsista -tiedot vuodesta 2007 alkaen.

Varhaiskasvatuksen aikasarjatietoja vertaillessa tulee huomioida vuonna 1996 voimaan tullut laki alle kouluikäisten lasten subjektiivisesta oikeudesta kunnalliseen päivähoitoon³ sekä laki lasten kotihoidon ja yksityisen hoidon tuesta 1.8.1997 alkaen⁴.

Ajankohtaista

Varhaiskasvatustilastolaki⁵ astui voimaan 1.8.2015. Uuden lain vaikutukset tulevat ratkaisevassa määrin näkymään tilastoinnissa myöhemmin.

Varhaiskasvatuksen ja päivähoitopalvelujen lainsäädännön valmistelu, hallinto ja ohjaus siirtyivät sosiaali- ja terveysministeriöstä (STM) opetus- ja kulttuuriministeriöön (OKM) vuoden 2013 alussa.

Terveyden ja hyvinvoinnin laitos on sitoutunut keräämään lasten päivähoitoa koskevat tiedot vielä vuosien 2016 ja 2017 osalta.

³ Laki lasten päivähoitolaista annetun lain 11 a §:n muuttamisesta 1129/1996 (Finlex)

⁴ Laki lasten kotihoidon ja yksityisen hoidon tuesta 1128/1996 (Finlex)

⁵ Varhaiskasvatustilastolaki [<http://www.finlex.fi/fi/laki/ajantasa/1973/19730036>]