

# Työeläke

## PÄTKÄ- JA SILPPUTYÖN karu kuva työelämästä

Lauri Lyly ja Anu Suoranta



4



14



21



28

## 4 Työura pitkästä pätkään

Pelurit-sarjassa ay-johtaja Lauri Lyly ja työelämän tutkija Anu Suoranta kertovat näkemyksiään pätkä- ja silpputyöstä.

## 10 Työeläkeote

Työeläkeotteet ovat lisänneet kiinnostusta eläketurvaan.

## 12 Suuret ikäluokat eläkeikään

Vanhuseläkehakemuksia on neljännes viime vuotta enemmän.

## 16 Koskisen kolumni

Harhoja ja numerotaidottomuutta.

## 17 Vuoden 2010 muutokset selkeyttävät eläkejärjestelmää

Kehityspäällikkö Marjukka Hietaniemen asiantuntija-artikkeli pureutuu ensi vuonna voimaan tuleviin muutoksiin.

## 18 Työkalupakki kriiseistä selviämiseen

Inhimillinen näkökulma on erityisen tärkeä silloin kun työpaikat ovat muutoksen kourissa.

## 20 Vieraisissa kansissa

Työterveyshuolto on erinomainen väline, kun halutaan pidentää työuria. Näin kirjoittaa lehden kolumnivieras Tapio Lahti.

## 21 Haaviin jää aiempaa useampi

Henkilöhaastattelussa tarkastuspäällikkö Matti Ruotanen kertoo, minkälaisiin tuloksiin vakuuttamisvelvollisuuden valvonnassa on ylletty.

## 24 Jo miljoona vanhuuseläkkeellä

Eläkkeensaajia on maassamme noin 1,4 miljoonaa. Heistä vanhuuseläkettä saavia on jo miljoona.

## 25 Lähetetyt

Jaakko Tuomikoski kirjoittaa, että hajautettu toimeenpano työeläkejärjestelmässä on hyöty eikä haitta.

## 26 Muuttuva ikärakenne haastaa eläkejärjestelmän

Miten väestön ikääntyminen vaikuttaa eläkejärjestelmään? Tätä puntaroi ekonomisti Kalle Elo asiantuntija-artikkelissaan.

## 27 Nordsoc

Pohjolan väen sosiaaliturvan tietoportti.

## 28 Päitä vadille ja sisälmyksiä pataan

Reportaasissaan Pia Hansson kertoo synkistyneen talouden tunnelmia Islannin Reykjavikista.

## 30 Työeläkepäivä osui polttavaan keskusteluun

Asiantuntijapäivän kantavana teemana oli työurien pidentäminen.

## Kaikki syyt sallittuja yltiöoptimismiin



30

**32 Pitkän aikavälin eläkemenolaskelmissa näkyy TyEL-maksun korotuspaine**  
Uudessa laskelmassa on huomioitu finanssikriisin sijoitustappiot ja eliniän kasvu

**34 Tiedokset**

**36 Nimitykset**

**36 Luin kirjan**

**38 Asianosaisella on asiaa**

**39 English Summary**

**40 Eläketurvakeskuksen julkaisuja**

Toiset ne osaavat.

Esimerkiksi ruotsalaiset, jotka ovat mestareita nostamaan itsetuntoaan kollektiivisesti. Äskettäin ilmestyi arvostettu uutislehti Fokus, jonka kansiteksti riemuitsee: *Sverige bäst i världen!*

Lööppi kertoo sikainfluenssasta. Voiko siitäkkin kerätä irto- ja julkisuus pisteitä? Ruotsissa voi. Siellä ollaan sitä mieltä, että he ovat hoitaneet rokotukset tehokkaimmin maailmassa. Tuloksena vähän sairastamista (itse asiassa väestöön nähden suurin piirtein saman verran kuin Suomessa) ja vain kourallinen kuolleita (ei meilläkään monta, sitä paitsi kohtalokas ruletti on vielä kesken).

Kademieli kolkuttaa suomalaisen ovea: miksi me emme osaa kohottaa omaa mielialaamme kehumalla itseämme ja toisiamme? Siinä markkinointikisassa ei tarvitsisi lähteä edes hakemaan possunuhapisteitä, vaan esimerkiksi työeläkeala pärjäsi ihan argumenttiperustein.

Otetaanpa vaikka tämän loppuvuoden yksi puheenaiheista eli elinaikakerroin. Ruotsalaiset olivat adoptoineet eläkejärjestelmäänsä vastaavanlaisen automaattisen sopeuttajan vain vähän ennen meidän vuoden 2005 eläkeuudistustamme. He onnistuivat esittelemään myönteisessä hengessä loistavaa innovaatiotaan sekä maailmanlaajuisesti että kotimaassaan.

Nyt suomalaisen elinaikakertoimen aattona tuntuu jotenkin siltä, että olemme joutuneet argumentoinnissamme kritiikin altavastajaksi.

Ehkä kansankodin asukkaiden on helpompi ymmärtää, että elinaikakerroimen mekanismi on reilu ja kohtelee kaikkia tasapuolisesti. Miksi me emme osaa kertoa, että eliniän pidentyminen on hieno asia ja että jopa elinaikakerroimen puraisemat eläkkeet ovat tulevaisuudessa paljon parempia kuin nyt? Näköpiirissä on siis pitkää ikää ja parempia eläkkeitä – ja kuvaan kuuluu myös kunnan työura. Onneksi monilla on ihan kivaa töissä ja palkkakin juoksee.

Kuviota täydentää **Jose Ruonansuun** sanoiksi pukema filosofia: ”ei muuta kuin leuka rintaa päin ja kohti uusia pettymyksiä”. Vaikka viralliset väestöennusteet kertovat eliniän huimista pidentymisnäköymistä, suomalainen on vakuuttunut, että juuri hänellä käy huono tuuri ja ennen aikainen kuolema kolkuttaa jo ovella. Parasta siis jäädä eläkkeelle niin pian kuin mahdollista.

Myös eläkkeelle jäämisikään liittyy liian pessimistisiä ja yhteiskunnan tasolla jaettuja mielikuvia. Usko suomalaisten lyhyestä työurasta näyttää elävän omaa elämänsä ilman varsinaista faktaperustaa. Mikäli on uskomista tuoreehkoon EU-tilastoon ja kotimaisiin laskelmiimme, meidän ja ruotsalaisten työurien pituudessa on vain minimaalinen ero naapurimaan hyväksi. Kuitenkin koko ajan ihmetellään, missä mättää, kun meillä ei jakseta ja muissa pohjoismaissa vaan porskutetaan.

Listaa voisi jatkaa vaikka kuinka: meidän työeläketurvamme on selviytymässä kunnialla maailmanlaajuisesta finanssikriisistä. Eläkkeisiin ei ole jouduttu koskemaan, toisin kuin Ruotsissa indeksivähennysten myötä. Sijoitussäännöksiä on pystytty pikavauhtia muuttamaan siten, ettei huonoihin myyntiratkaisuihin ole tarvinnut päätyä. Ja kaikki tämä ilman mitään valtion rahallista subventiota.

Olen hyvä, sinä olet hyvä, me olemme hyviä. Ei taida kuulostaa suomen kielen sanaparsilta.

Entäpä jos kyse onkin juuri kielestä eikä geeniperimän tuomasta mentaliteetista? Suomessa on viime aikoina käyty ahdistavaa ja kapea-alaista keskustelua ruotsin kielen asemasta. Kuitenkin yleisimyönteisimpiin lehtiotsikoihin voi törmätä juuri Suomen ruotsinkielisillä alueilla. Viimeisin havainto on ahvenanmaalaisesta päivälehdessä, joka julisti: *Jultomten och Jesus från Åland!*

Näin joulumielen lähestyessä voi hyvinkin antaa Joulupukin ahvenanmaalaisen taitelijan käsiin, mutta että myös Jeesuksen kuvallinen alkuperä olisi sieltä, siinä on jo nieleksimistä.

Yhteisöllisen itsetunnon kohotuksen kannalta päädynkin ehdottamaan, että työeläkejärjestelmä jättää sekä Joulupukin että Jeesuksen rauhaan, mutta sanoo ääneen sen, minkä kaikki ovat aina tienneet: suomalainen työeläkejärjestelmä on maailman paras.

*Kati Kalliomäki*



Kaksi ay-liikkeen syväosaajaa:  
Lauri Lyly ja Anu Suoranta

## KOKO TYÖURA PITKÄSTÄ PÄTKÄÄN

Kun työurien pidentymistä vaaditaan, katse kohdistuu myös työsuhteiden keston. Pelurit-sarjassa SAK:n puheenjohtaja Lauri Lyly ja työelämän tutkija Anu Suoranta kertovat näkemyksiään työuran ptkittymisestä ja epätyypillisistä työsuhteista.

**T**ällä kertaa pelissä vedetään Pitkää tikkua. Pelureiden kohtaamispaikkana on Helsingin työväentalo Hakaniemessä. Työväentalo on duunareiden pyhättö tai ainakin se sellaiseksi rakennettiin kalliosta louhituista graniittilohkareista talkootyönä.

Lyly ja Suoranta kapuavat kapeita portaita ylös graniittilinnan torniin, huippukabinettiin. Kaiteet päätyvät mustaan oviaukkoon, joka vie tornin kiertävälle ylätasanteelle. Ympärillä aukeaa huikemat näkymät yli punaisten kattojen pitkälle Hakaniemen maisemiin.

### Pelaajien esittely

#### LAURI LYLY

▶ Lauri Lyly on sak:lainen ammattiyhdistyspoliitikko, syntynyt 1953 Seinäjoella. Hänet valittiin toukokuussa SAK:n puheenjohtajaksi.

Ennen puheenjohtajuuttaan Lyly toimi 2004–2009 SAK:n edunvalvontaosaston johdossa ja vaikutti 1989–2004 Sähköalojen ammattiliitossa. Koulutukseltaan hän on sähköasentaja.

Maltilliseksi ja neuvottelutaitoiseksi mainittu Lyly johtaa SAK:ta ainakin seuraavaan liittokokoukseen (2011) asti. On ennakoitu, että suurella todennäköisyydellä hänet valitaan sen jälkeen alkavalle viisivuotiskaudelle jatkoon.

Hän harrastaa lukemista, kävelyä ja golfia.

#### ANU SUORANTA


▶ Anu Suoranta on työelämän tutkija, syntynyt 1966 Maariassa.

Hän väitteli helmikuussa Helsingin yliopistossa yhteiskuntahistorian laitoksella aiheesta *Halvennettu työ – Ptkätyö ja sukupuoli sopimusyhteiskuntaa edeltävissä työmarkkinakäytännöissä*.

Sanavalmis ja sosiaalisilta taidoiltaan lahjakas VTT Suoranta on epätyypillisen työn kävelevä käsikirja. Tutkijana hän on tehnyt työuransa määräaikaisissa työsuhteissa, nyt hän työskentelee tutkija-tohtorina hankkeessa *Pohjoismaisen hyvinvointiuniversalismin rajat*.

Yhteiskunnallisen vaikuttamisen lisäksi hän harrastaa palloilulajeja, uintia ja itäeurooppalaisia elokuvia.





Lauri Lyly (56) valittiin SAK:n puheenjohtajaksi keväällä ja Anu Suoranta (43) väitteli tohtoriksi työelämän tutkimuksen aihealueenaan juuri epätyypilliset työsuhteet.

## Taustape(i)li:

► Muualla kuin pätkätyön maailmassa ajatellaan vieläkin, että kokoaikaista työntekoa pidetään normaalitilana ja työn puutetta poikkeustilana. Taustalla on malli, jossa ihminen siirtyy ammattiin valmistuttuaan suoraan työelämään ja siitä eläkkeelle. 2000-luvulla työn teettämisen tapa on muuttunut, ja työ teetetään useasti pätkä- ja silpputyönä.

Työelämän murrokseen ja työuran pätkittymiseen sopii kuin rukkanen käteen, että ay-liikkeessä pitkällä aikavälillä järjestäytyminen on vähentynyt ja pelkästään työttömyyskassoihin liittyminen on lisääntynyt. Nyt 2000-luvulla työttömyyskassoihin ja ammattijärjestöihin kuuluvien osuus työssä olevista palkansaajista on kuitenkin kasvanut. Työ- ja elinkeinoministeriön työolobarometrin mukaan yli 80 prosenttia suomalaisista kuuluu joko ammattijärjestöön ja sitä kautta myös työttömyyskassaan tai pelkästään työttömyyskassaan.

Hyvin monien työura lyhentyä jatkuvien katkosten vuoksi. Katkonaisen työnteon tavan myötä työuran aikainen palkkakasvu ja sitä kautta työeläkekertymä voi jäädä selvästi alhaisemmaksi kuin kokoaikatyötä tekevillä. Tätä muutostrendiä kuvataan juttusarjamme Pitkää tikkua -pelissä tikkusymbolien avulla. Kokoaikaisen työuran vertauskuvana on pitkä tikku ja pätkätyötä kuvaa tietyksi lyhyt tikku.

Kattojen yllä huippukabinetissa pelaajia pyydettiin visioimaan, mitkä ovat heidän teesinsä tulevaisuuden Suomessa. Mitä he nostavat keskustelun kohteiksi, jotta työelämä tuottaisi nykyistä parempaa hyvinvointia?

Heti alkuun Lyly sanoo, että työelämän laatu pitää tehdä sellaiseksi, että se mahdollistaa pidemmät ja kokoaikatyöhön perustuvat työurat. Ay-johtajan mukaan tämä tarkoittaisi myös sitä, että työntekijän autonomia työn ja perhe-elämän yhteensovittamisessa lisätään sekä mahdollistetaan neuvottelutasapaino työnantajan ja työntekijän välillä.

Lylyn teesi ei yllätä omaperäisyydellään, mutta se on tuiki ajankohtainen. Tutkijatohtori Suorannan näkemys pyrkii käytännönläheisyyteen: työhön tai välttämättömään toimeentulon hankintaan käytetty aika lyhentyä ja ihmisten itse määrittämä aika lisääntyy.

Suorannan tulevaisuuden kuvassa 2020-luvun Suomessa lisääntynyt työstä vapaa aika mahdollistaa itsensä kehittämisen ja esimerkiksi yhteiskunnallisen työn kansalaisyhteiskunnassa.

Ammattiyhdistysliikkeen 1900-luvun alkuvuosien kahdeksan tuntia työtä ja kahdeksan tuntia lepoa -teesi voisi tänään kuulua: 6 h työtä, 10 h vapaata, 8 h lepoa – ja kaikki tämä vielä vuoden aikana juostavasti.

Pitkä vai pätkä, kumpi tikku jää lopulta käteen? Se selviää vetämällä. Syystuuli on pureva: Lyly nostaa kaulusta pystyyn ja Suorannan lila huivi sojottaa tuulessa.

## Pätkästä ja silpusta silpun perään

**T**yöelämän tutkija **Anu Suoranta** astuu vinttitasanteella rämisevän metalliritilän kohdalle. Hän seisoo siinä verkkorakennelman keskellä kuin tyhjän päällä. Kauhistumme, että jos verkko pettäisi. SAK:n puheenjohtaja **Lauri Lyly** ennättää siltä seisomalta sanomaan, että kyllä hän ottaisi kädestä kiinni. Niin tietysti: ay-liike tarvitsee jokaisen naisen ja miehen riveihinsä, yhtäkään ei ole varaa pudottaa tukiverkon ulkopuolelle.

Palkkatyön epävarmuus on vanhaa perua, tämä on ydinsanoma Anu Suorannan väitöskirjassa *Halvennettu työ*. Suorannan mukaan vuoden 2008 lopulla uusista alkavista työsuhteista 62,4 prosenttia oli muita kuin jatkuvia kokoaikaisia työsuhteita.

### Ketkä tekevät silppu- ja pätkätyötä?

Miten ay-liike on reagoanut työelämän muutokseen ja tuntevatko ay-liikkeen edunvalvojat henkilökohtaisesti näin työskenteleviä ihmisiä? Vedossa pitkä tikku siirtyy Suorannan käteen. Hän saa ensimmäisen puheenvuoron.

– Kukaan ei ole turvassa tältä yleistyvältä työn teettämisen muodolta. Sanoisin päinvastoin: tunnen harvoja, jotka työllistyvät muuten kuin pätkä-, silppu tai itsensä työllistämisen tavoin, Suoranta aloittaa.

– Työelämän tendenssi on, että epäsäännöllisiä töitä tekevät naiset useammin kuin miehet, työmarkkinoille tulijat useammin kuin työmarkkinoilla olleet, maahanmuuttaja useammin kuin kantaväestö. On myös väärä oletus, että nuori pätkätyöläinen vanhetessaan seestyy vakituiseen kokoaikaiseen työsuhteeseen.

Lyly ei jää osattomaksi pätkätyöongelmasta. Hän järjestöjohtajana on pureutunut asian ytimeen SAK:n tulevaisuusohjelman rakentamisen yhteydessä.

– Tärkeätä on huomata, että iso osa siitä joukosta tekee pätkätyötä vastentahtoisesti. Heillä olisi halua saada täysiaikainen vakituinen työ, mutta niitä töitä ei ole tarjolla. Lisätuntumaa asiaan tuo sekin, että perheessämme tytär ja

poika ovat tehneet ja tekevät pätkätyötä.

Lylyn johtama Ammattijärjestöjen Keskusliitto SAK edustaa 22 palkansaajajärjestöä. Yhteensä näissä liitoissa on yli miljoona henkilöjäsentä. Ammattiliitoissakin työntekijöiden edunvalvonnan ajatus- ja käsitemaailma on pitkään perustunut yhtäjaksoisen ja kokoaikaisen työn ihanteelle.

– Lyhyttä pätkää tehdään paljon ravintola- ja rakennusalalla, jossa vuokratyö on lisääntynyt merkittävästi. Oleellista on huomata, että työntekijät olisivat halukaista pitkäkestoisempiin työsuhteisiin. Nyt he tekevät vastentahtoisesti pätkätyötä vakituisen työn sijaan, Lyly sanoo.

– Määräaikaisen tai osa-aikaisen työn sijaan olisi nyt perustellumpaa puhua säännöllisen epäsäännöllisestä, vajaasta ja katkonaisesta toimeentulosta, Suoranta tiivistää.

Suorantakin kritisoi lyhyt tikku kourassaan sitä illuusiota, että työmarkkinoilla olisi pysyvästi ja kasvavasti joukko työntekijöitä, jotka lähtökohtaisesti haluaisivat lyhytaikaisiin tai vajaisiin töihin.

– Pitkän palkallisen loman katoaminen on yksi merkki siitä, että 2000-luvun työelämässä kaikki eivät pääse nauttimaan saavutetuista eduista. Kun pysyvää työtä ei ole, moni ay-liikkeen aikaansaama hyvä asia jää vain haaveeksi.

### Edunvalvonta ajateltava uudelleen

Palkkatyön epävarmuus on vanhaa perua ja on totta, että lyhytkestoisia työsuhteita on ollut iän kaiken. Viimeisen vuosikymmenen aikana voimistunut murros vakituisten töiden muuttumisesta pätkämarkkinoiksi ei ainakaan nuorten maailmankuvassa lisää luottamusta tulevaan.

Suoranta näkee, että edunvalvonnan lähtökohdaksi on otettava työn sijaan sen tekijät. Tämä on tie uudenlaiseen edunvalvontaan. Lyly myöntää, että ongelma on tunnistettu.

– Sen takia tämä liike on, että ihmisten työehtojen puolesta neuvotellaan työmarkkinajärjestöissä ja edunvalvontaa hoidetaan yhteisesti. Jos ay-liike perustettaisiin nyt, niin se perustettaisiin juuri tämän pätkä- ja vuokratyötä tekevän joukon edunvalvontajärjestöksi, Lyly sanoo

**Puheenjohtaja Lauri Lyly on nostanut SAK:ssa pätkätyön ja epäsäännöllisenä teetetävän työn selkeämmin esiin järjestön edunvalvonnassa. SAK:n tulevaisuushankkeessa etsitään vastauksia muun muassa siihen, millaista tulevaisuuden työelämää järjestö tavoittelee.**







**Tutkijatohtori ja ay-aktiivi Anu Suoranta toimii Tieteentekijöiden liiton sosiaaliturvatyöryhmän puheenjohtajana. Hän on ollut vuoden alusta voimaan tulleen apurahansaaajien sosiaaliturvauudistuksen keskeinen edistäjä.**

ja käteen puristetusta pätkätyön tikusta irtoaa ikävästi tikkuja puheenjohtajan kämmeneen.

Suoranta huomauttaa, ettei tämä ole vain nuorten ongelma. Pätkätyö on yleinen ja runsastuva ilmiö, joka koskettaa ketä tahansa. Kuka tahansa voi vakkarityön päätyttyä olla siinä tilanteessa, että työ, jota on tarjolla, on määräaikaista.

Suoranta tarkastelee lähemmin lyhyttä tikkua kädessään. Hän toteaa, että 'pätkätyö' on terminä puutteellinen.

– Epätyypillinen työsuhte on sille aavistuksen parempi ilmaisu. Kyse on säännöllisen epä-säännöllisestä vajaasta toimeentulosta. Pätkä kertoo vain yhden ominaisuuden, työn lyhytkestoisuuden, Suoranta sanoo.

### Lyhyestä tulikin pitkä oppimäärä

Historian valossa 2000-luvun pätkätyösuhteiden yleisyys ei näyttäydä uutena ilmiönä. Pätkätyö käsitteenä on viime laman jälkeinen 1990-lukulainen ilmiö, silpputyö on tätä 2000-lukulaista ilmiötä. Silpussa on kyse lyhyistä katkonaisista työsuhteista ja vuokratyöstä, jolloin koko työura muodostuu silpusta silpun päälle.

Kenelle säännölliset epä-säännölliset työt ovat mieluisia töitä?

– En jaksakaan uskoa, että katkonainen toimeentulo olisi kenenkään tavoite, että kenelläkään sellaiseen ole erityistä halua tai tarvetta, Suoranta sanoo.

Lyly jatkaa, että nyt 2000-luvun ongelmana ovat lisääntyvät epätyypilliset työsuhteet, mikä näkyy työurien katkonaisuutena.

– Ay-liikkeessä ajattelemme, että työnantajan etu olisi pitää ihmisistä kiinni ja palkata heidät vakituisiin työsuhteisiin.

– On ajateltu, että prekariaatti on tutkijaväkeä. Tämä on harhaa. Epätyypillinen pätkätyö koskettaa myös perinteisiä duunariammattajeja. Rakennusalalla on tässä pitkät perinteet ja siellä jopa koko työura muodostuu erimittaisten urakoiden perusteella lyhyistä työsuhteista.

### Prekaari työ palvelualoilla

*Prekariaatti* tarkoittaa Wikipedian määritelmän mukaan tilapäisissä tai epätyypillisissä työsuhteissa olevien ihmisten luokkaa. Erotuksena pätkätyön käsitteeseen prekariaatti merkitsee laajemmin toimeentulon ja elämäntilanteen epävarmuutta.

Uuden työn paradokseja tutkinut **Raija Julkunen** on todennut, että "uuden työn" iskusanot ovat tietoisuuden, verkostoituvan, kommunikoivan, joustavan, liikkuva ja *prekaari* työ.

Miten prekariaatin ja perinteisen ay-liikkeen roolit poikkeavat toisistaan? Ovatko ne napit vastakkain?

Lyly asettaa tikut pöydälle ja toteaa, etteivät ne ole napit vastakkain.

– Kyllä ammattiyhdistysliike ja prekariaatti ovat pöydän samalla puolella. Yksi esimerkki siitä on, että luottamushenkilö saa työpaikalla toimia myös vuokratyöntekijän edunvalvojana.

Suoranta jatkaa, että prekariaatin kovinta ääntä on käyttänyt koulutettu väki ja usein yksilöt. Hän näkee, että ay-liikkeessä on edelleen kehitettävä "edunvalvontatuotetta", jonka prekariaatti työtä tekevät tunnustavat omakseen. Vastaavasti prekariaatti työtä tekeville on tietovajetta ay-liikkeen teoista ja roolista.

– On taidettu tulla tilanteeseen, jossa ay-liikkeen on lunastettava uudelleen paikkansa prekariaatti työtä tekevien sydämissä, Suoranta toteaa.

### Lyly kannattaa yhteistä työaika- ja vuosilomapankkia

Miten ammattijärjestö painottaa edunvalvontarooliaan työmarkkinatilanteessa, jossa lama varjostaa ja epätyypillisten töiden tekeminen lisääntyy? Kuinka hyvin ay-liikkeessä ymmärretään lyhytkestoista pätkätyötä tekevien ongelmia?

Lylyn keinovalikoimasta löytyy yksi rohkea ehdotus. Vuosilomapankki – tai laajemmin ajateltuna työaikapankki – voisi hänen mukaansa olla ratkaisu lyhyiden työsuhteiden yhtenäisen lomajakson keräämiseen.

– Lomaoikeuden tulisi olla kaikille yhtäläinen työnteosta karttuva etuus. Ottakoon sen ihminen sitten rahana tai vapaana, niin ainakin siihen tulisi työntekijällä oikeus, että hän voi kerryttää lomiaan yhtenäiseksi lomajaksoksi. Siksi työaikapankkia ja työstä karttuvien etujen seuranta tulisi kehittää siihen suuntaan, että se voisi kohdella kaikkia tasavertaisesti työnantajasta ja paikasta riippumattomasti.

Lylyä kuunnellessa väistämättä mieleen nousee eläkejärjestelmä, joka kerryttää ansioista karttuvan lakisääteisen työeläke-edun yhteen pottiin vanhuuden turvaksi.

Suorannan väitöstutkimuksen mukaan säännöllisen epä-säännöllinen työ tuottaa taloudellista ja sosiaalista turvattomuutta sekä työtätekeviä köyhiä.

– Osa ay-liikkeen ja pätkätyöntekijöiden kohtaamattomuuden ongelmaa on, että niin sanotun self employed -työllistymisen yleistyessä yleisty myös työ, jota tehdään sopimusjärjestelmän ulottumattomissa. Tällainen työ läpäisee koko työmarkkinakentän.

Suoranta arvioi, että määrällisesti valtaosa prekariaatti työtä tekevästä taitaa olla jo nyt ay-liikkeen sisällä muun muassa palvelualoilla.

*Teksti: Anne Iivonen  
Kuvat: Teemu Kuusimurto*

# Työeläkeotteet ovat lisänneet kiinnostusta eläketurvaan

Suurin osa työeläkevakuutetuista kokee saavansa riittävästi tai jokseenkin riittävästi tietoa eläketurvasta. Työeläkeote saa parhaan arvion työeläkejärjestelmän palveluista. Otejakelun yhteydessä ihmiset ovat todenneet, että oma eläkelaitos on tullut tutummaksi.

Lisäksi nettisivustot ja verkko-palvelut ovat saaneet asiakkailta selvästi aiempaa enemmän hyviä tai kiitettäviä arvosanoja.

**T**ulokset ilmenevät Eläketurvakeskuksen teettämästä tutkimuksesta. Kahden vuoden välein toteutettava tutkimus kertoo vakuutettujen työtyväisyydestä työeläkejärjestelmän palveluihin. Tänä vuonna tutkimuksessa haastateltiin 693 vakuutettua. Runsas kolmannes vastaajista työskentelee julkisella sektorilla, naisista jopa 45 prosenttia.

Toistuvan tutkimuksen avulla voidaan seurata muutoksia asiakastytyväisyydessä. Kysymyksiä on myös muokattu tarpeen mukaan uusien palvelumuotojen kehittyessä.

### Viidennes ei saa riittävästi tietoa

Tänä vuonna kysyttiin uutena kysymyksenä, saavatko vastaajat työeläkealalta riittävästi tietoa eläketurvasta omien valintojensa tueksi. Hieman yli kolmannes vastaajista kokee

saavansa riittävästi tietoa eläketurvastaan ja vähän pienempi joukko saa tietoa jokseenkin riittävästi.

Tyytymättömiä oli huomattavasti vähemmän: vain joka viidennen mielestä tietoa ei saa tarpeeksi. Joka kymmenes ei osaa ottaa kantaa, alle 40-vuotiaista vielä useampi.

Asia ei tunnu heistä ehkä vielä ajankohtaiselta.

### Eläketietoisuus on lisääntynyt

Vuodesta 2008 alkaen jokainen yksityisen alojen vakuutettu saa työeläkeotteen kerran vuodessa omalta eläkelaitokseltaan. Muutos vaikuttaa siihen, että oman eläkelaitoksen rooli vakuutettujen palvelussa vahvistuu ja Eläketurvakeskuksen rooli pienenee.

Tietoisuus omasta eläkkeestä on lisääntynyt postissa tulleen työeläkeotteen perusteella. Vastaajista 56 prosenttia muistaa saaneensa postia omalta laitokseltaan.

Alle 30-vuotiailla sen tunteminen perustuu joko hämäärään mielikuvaan tai saatuun työeläkeotteeseen. Sen sijaan 60–64 -vuotiaista 40 prosenttia on ollut henkilökohtaisesti yhteydessä omaa eläketurvaansa hoitavaan laitokseen.

Eläkelaitoksensa nimen muistaa harvempi, vain kolme kymmenestä vastaajasta. Useimmiten mainittu yhtiö on Ilmarinen, seuraavaksi eniten mainitaan Varma ja Eläkevarma -yhtiöitä. Nuorista 20–30 -vuotiaista yli puolet ei osaa nimetä eläkelaitostaan. Lähellä eläkeikää

olevista vastaajistakaan lähes 10 prosenttia ei tiedä laitoksensa nimeä.

Eläketurvakeskuksen toiminnan tunteminen on jokseenkin samalla tasolla kuin kaksi vuotta sitten. Eläketurvakeskukseen on ollut yhteydessä henkilökohtaisesti 14 prosenttia vastaajista. Iäkkäämmät ovat luonnollisesti olleet nuoria useammin yhteydessä Eläketurvakeskukseen, yli 60-vuotiaista useampi kuin joka kolmas.

Niitä, joilla on vain hämäärä mielikuva Eläketurvakeskuksesta on 38 prosenttia ja täysin tietämättömiä on viisi prosenttia. Alle 40-vuotiaissa vastaajissa on selvästi enemmän niitä, joilla on korkeintaan hämäärä mielikuva Eläketurvakeskuksesta.

### Kouluarvosanat nousevat

Asiakastytyväisyyttä mitattiin työeläkejärjestelmän palveluille annetuilla kouluarvosanoilla ja yleisarvosanalla. Palvelut saavat kokonaisarvosanaksi 7,40.

Arvosana on hieman parempi kuin kaksi vuotta sitten samaisessa kyselyssä. Kaiken kaik-



kiaan vanhemmat vastaajat pitävät kaikkia palveluja selvästi parempina kuin nuoremmat.

Parhaan arvion saa työeläkeote (7,74) ja siinä on tapahtunut selvää kehitystä vuoteen 2007 verrattuna (7,55). Hyvän tai kiitettävän arvosanan antaneiden määrä on kasvanut tilastollisesti erittäin merkittävästi.

Nettisivustojen ja verkkopalvelujen saamia hyviä tai kiitettäviä arvioita on niin ikään erittäin merkittävästi enemmän kuin kaksi vuotta sitten. Myös esitteet ja muut julkaisut ovat parantuneet.

Eläkkeiden hakemisen ja eläkeneuvonnan palvelut ovat pysyneet samalla tasolla kuin viime tutkimuskerralla. Näistä asioista tosin vain noin joka toisella on mielipide.

Uutena asiana kysytty eläketurvasta ja eläke-eduista tiedottaminen saa keskiarvon 7,19, mikä vastaa eläkkeiden hakemisen palvelun tasoa.

Tiedot vakuutettujen mielipiteistä on kerätty henkilökohtaisina haastatteluina syys- ja lokakuussa 2009. Haastateltavina oli 693 henkilöä, jotka edustavat Suomen 20–64-vuotiasta väestöä Ahvenanmaata lukuun ottamatta.

Haastattelut toteutti Taloustutkimus Oy osana Omnibus-tutkimussarjaa.

*Teksti: Kristiina Tuominen*

*Kuvitus: Katri Saarteinen*

## *Todistus 2007–2009*

### *Työeläkejärjestelmän palvelut*

Vuosi	2009	2007
Työeläkeyhtiön tai -laitoksen työeläkeote.....	7,74	7,55
Nettisivustot ja verkkopalvelut.....	7,63	7,58
Esitteet ja muut julkaisut.....	7,33	7,15
Eläketurvasta ja eläke-eduista tiedottaminen*.....	7,19	-
Eläkkeiden hakeminen.....	7,16	7,14
Eläkeneuvonta.....	7,05	7,10
Yleisarvosana työeläkejärjestelmän palveluille.....	7,40	7,33

Helsingissä, syyslukukaudella 2009

Allekirjoitus *Työeläkevakuutetut*

\* uusi kysymys vuoden 2009 kyselyssä





Vanhuuseläkehakemuksia  
neljännes viime vuotta enemmän

# Suuret ikäluokat vanhuus- eläkeikään

**T**änä vuonna työeläkelaitoksiin on jätetty neljännes enemmän vanhuuseläkehakemuksia kuin viime vuonna. Syy tähän on selkeä ja ilmiö odotettu.

Suurista ikäluokista ensimmäinen tuli vanhuuseläkeikään. Vuoden 1946 vuosiluokkalaisia syntyi aikanaan runsaat 106 000 henkilöä.

Suurten ikäluokkien edustajiksi katsotaan vuosina 1946–50 syntyneet. Kun tarkastellaan ikäluokkien alkuperäistä kokoa, suurista suurin on vuonna 1947 syntyneet. Tilastokeskuksen väestötilaston mukaan tuolloin tuli maailmaan yli 108 000 suomalaista. Mittasuhteista saa selkoa ottamalla vertailuun esimerkiksi vuosikerran 1977, jolloin syntyi reilut 65 600 uutta kansalaista.

Jo vuoden 1945 ikäluokka oli aikaisempia huomattavasti kookkaampi. Kun vuonna 1944 syntyneitä oli 79 500, oli heitä vuotta myöhemmin jo noin 96 000.

Tilastojen avulla voidaan tarkastella, mikä kokoisella joukolla oli joustavan eläkeiän mukaan mahdollisuus jäädä vanhuuseläkkeelle 63-vuotiaana. Kyse on henkilöistä, jotka eivät vielä olleet eläkkeellä edellisen vuoden lopussa.

Vuonna 2007 tähän porukkaan kuului vaajat 25 000 vuonna 1944 syntynyttä. Vuot-

ta myöhemmin 1945 syntyneiden vastaavassa ryhmässä oli vähän yli 34 000 vuosiluokkansa edustajaa.

Nyt on ensimmäisen suuren ikäluokan vuoro. Näistä 1946 syntyneistä noin 39 000 henkilöllä on mahdollisuus jäädä vanhuuseläkkeelle tänä vuonna. Prosenteiksi muutettuna kyseessä on 48,3 prosenttia elossa olevista ikäluokkansa edustajista.

Pyöristetyt luvut pohjautuvat Tilastokeskuksen väestötilastoihin ja Eläketurvakeskuksen laskelmiin.

Kun eletään lamaa, työntö pois työmarkkinoilta purkautuu väistämättä osittain myös eläkkeiden kautta. Tilastojen avulla laman vaikutuksen voimakkuutta on tässä vaiheessa vielä hankala tunnistaa.

Vanhuuseläkehakemukset lisääntyvät, mutta laman osuutta suurten ikäluokkien jo muutoin aiheuttamasta noususta ei tilastollisin keinoin pystytä erottelemaan.

*Teksti: Johanna Merinen*

*Kuva: Karoliina Paatos*



Suuret ikäluokat kiihdyttävät hakemuskäyrän nousuun. Varmassa vakuutetut ovat hakeneet vanhuuseläkettä jo yli 30 prosenttia ahkerammin kuin viime vuonna. Eläkeasiantuntija Marianne Janzon kohtaa asiakkaita päivittäin yhtiön pääkonttorissa.



# Hakemusmäärien KÄYRÄ NOUSUSSA

**S**uurten ikäluokkien liike vanhuuseläkkeelle on käynnistynyt. Työeläkevakuuttajat ovat varautuneet ilmiöön rekrytoinneissa, työjärjestelyin sekä voitelemalla käsittelyprosessinsa iskukuntoon.

Vauhtipyörä pyörii. Nyt seurataan, lyökö lama turbon päälle. Työeläkelaitoksiin on jätetty noin 25 prosenttia enemmän vanhuuseläkehakemuksia kuin viime vuonna.

– Nyt ovat kasvun vuodet, toteaa eläkejohtaja **Marja-Leena Suhonen** Kuntien eläkevakuutuksesta.

Kuntasektorilla hakemuskäyrä lähti nousuun viime vuonna. Vanhuuseläkeväylällä on Suhosen mukaan ruuhkaa vielä vuoteen 2015 saakka. Sen jälkeen tasaantuu.

– Tämä ja ensi vuosi ovat hakemusmäärissä mitaten suurimpia. Kasvuprosentti on kahdenkymmenen luokkaa.

Varman eläkejohtaja **Jyrki Rasi** vahvistaa ilmiön toteutuvan vahvasti.

– Suurten ikäluokkien vaikutus näkyy meillä erittäin selvänä vanhuuseläkkeiden volyymikasvuna. Viime vuonna hakemusmäärät kasvoivat 25 prosenttia, kun tänä vuonna ollaan jo yli 30 prosenttia kasvussa viime vuoteen nähden.

Etera ei poikkea linjasta, vaikka sen eläkekanta LEL-TaEL -historian vuoksi hieman muusta yksityissektorista poikkeaakin.

– Vanhuuseläkehakemusten lukumäärät ovat selkeästi kasvaneet. Kasvua on ollut viimeisten 12 kuukauden aikana 14 prosenttia edelliseen vastaavaan jaksoon verrattuna, kertoo Eteran eläkejohtaja **Kari Härkönen**.

– Tänä vuonna saimme jo ensimmäisten kahdeksan kuukauden aikana enemmän hakemuksia kuin 2007 koko vuonna.

## Lamasta lisäpotkua nousukäyrään

Jyrki Rasi ei usko tämänhetkisen kasvun selittyvän yksinomaan suurilla ikäluokilla.

– Merkittävän osan tämän ja viime vuoden kasvusta muodostaa taantuma, joka on lisännyt eläkehakuisuutta, työntöä pois työelämästä.

Myös Härkönen näkee laman vaikutuksen olevan väistämätön, vaikka toteaaakin

että varsinaista tutkimusta ei asiasta ole Eterassa tehty.

– On aika luonnollista, että tietyillä toimialoilla halutaan mennä eläkkeelle jo 63-vuotiaana eikä työnantajalla ole mahdollisuutta tarjota töitä 68-vuotiaaksi saakka.

Kuntapuolella ei laskusuhdanne Suhosen mukaan vaikuta. Tämä johtuu henkilökohtaisista eläkeistä ja -karttumista sekä superkarttuman houkuttelevuudesta.

– Vanhuuseläkkeiden määrä ei laman takia kasva. Jotta saa paremmat karttumat, on työssä oltava henkilökohtaiseen eläkeikään saakka.

– Myös myöhentäjien määrä lisääntyy koko ajan. Ihmiset myöhentävät eläkkeelle jäämistä muutamalla kuukaudella tai puolella vuodella, Suhonen jatkaa.

## Tekijät sinne, missä työtä on

Vaikka Eteran LEL-historia näkyykin keskimääräistä korkeampana työkyvyttömyyseläkekantana, TyEL-maailmassa työkyvyttömyyseläkkeiden määrät ovat vähentyneet. Työpanosta kohdennetaan sinne, missä resurssitarvetta kulloinkin esiintyy.

– Olemme siirtäneet osaajiamme vanhuuseläkkeen ratkaisuun. Emme kaikilta osin kokonaan, vaan myös virtuaalisesti, Härkönen kuvailee.

Esimerkkiorganisaatioiden henkilöstön ikärakenne ei poikkea valtavirrasta.

– Meillä on käytetty mentorointia, ja uuden oppimista tukemaan on perustettu ryhmiä, joissa käsitellään asioita ja ohjeita, jatkaa Härkönen.

Varmassa varautuminen volyymin kasvuun ja oman henkilöstön ikääntymiseen aloitettiin vuosikymmenen alussa.

– Nuorempaa väkeä rekrytoitiin etupainotteisesti. Viime vuosina on keskitytty korvaustoimintaprosessin tehostamiseen ja vastaamaan haasteeseen sitä kautta, Rasi kertoo.

– Kaikki eläkelajit eivät kasva. Esimerkiksi työkyvyttömyyseläkkeet ovat pysyneet viimeiset viisi vuotta melko samalla tasolla. Viime vuoteen verrattuna niiden hakemusmäärät ovat 4,5 prosenttia laskussa. Toinen,

mikä vähenee, on työttömyyseläke. Nämä ovat antaneet mahdollisuuden kohdentaa henkilöstöä sinne missä tarve on – vanhuuseläkkeiden käsittelyyn ja kuntoutustoimintaan.

Rasi on tyytyväinen, että kuntoutuksessa on saatu aikaan kiinnostusta ja tuloksia.

– Kuntoutujien määrä on ollut selvässä kasvussa. Toivottavasti tämä tavoitteiden mukainen trendi säilyy.

## Tehojen säätöä tietojärjestelmissä

Kuntien eläkevakuutuksessa vakuutettujen eläkeiät tiedetään hyvin tarkkaan.

– Suurten ikäluokkien vaikutus on ollut tiedossa ja siihen on voitu varautua. Aika hyvin näyttää pitävän kutinsa, Suhonen toteaa.

Ikääntymisen haastetta ennakoitiin kolme vuotta sitten käsittelyprosesseja muuttamalla ja automatisoimalla. Tällöin kehitettiin oma sähköinen hakemusjärjestelmä.

– Työntekijät käyvät täyttämässä lomakkeen eläkeasiamiesten luona. Työntekijän verkkopalvelussa täytetty lomake lähetetään suoraan laskentajärjestelmään. Noin puolet vanhuuseläkehakemuksista saadaan sähköisesti.

Lisää apua odotetaan rakenteilla olevasta uudesta käsittelyjärjestelmästä.

Rasikin on toiveikas sähköisen asioinnin suhteen.

– Suuret ikäluokat näyttävät olevan hyvin aktiivisia verkon käyttäjiä. Selkeästi suurin osa arvioista tehdään verkkopalvelussa, vaikka hakemuksista vielä suurin osa tulee paperimuotoisena. Kyllä helposti saatavan reaaliaikaisen itsepalvelun kysyntä on kasvussa.

– Työeläkeotteen myötä tietoisuus on lisääntynyt. Eläkkeen määrää ja tulevaa eläkettä koskevat asiat kiinnostavat enemmän. Hakemukset tulevat suorinta tietä. Asiakkaat tietävät, että eivät saa kansaneläkettä ja osaavat aikaisempaa paremmin asioida suoraan työeläkeyhtiön kanssa.

*Teksti: Johanna Merinen*

*Kuva: Karoliina Paatos*

# Harhoja ja numerotaidottomuutta

**N**obel-palkitun käyttäytymistieteellisen rahoitusteorian yllättävän löydön mukaan ihmiset ovat inhimillisiä. Tutkimuksen mukaan inhimillisuus kannattaa jopa ottaa huomioon teori-anmuodostuksessa ja päätöksenteossa.

Nykyistä eläkekeskustelua seuratessa vastaava oivallus voisi olla, että työeläkkeet ovat osa sosiaaliturvaa.

## Inhimillisiä harhoja

Ihmiset tekevät päätöksiä tärkeistäkin asioista huterin perustein. Lyhytnäköisyys ja osaamisen puute leimaavat pienen ihmisen omaan harkintaan perustuvia eläkejärjestelyjä.

Harva nuori säästäisi riittävästi kaukana tulevaisuudessa hämmöttävää eläkkeellä oloa varten, mikäli maksu olisi vapaaehtoinen. Wincapitakin keräsi suuren joukon sijoittajia. Ihmisten epäratioonalisuus onkin yksi keskeinen peruste lakisääteisen työeläkejärjestelmän olemassaololle.

Suomen työeläkejärjestelmää sanotaan monimutkaiseksi. Edunsaajan näkökulmasta asia ei ole näin, mikäli verrokkina on johonkin yhtä kattava ulkomainen järjestelmä.

## Numerotaidottomuutta

Eläkkeet ovat kalliita. Kunnollista vanhuuseläkettä ja työkyvyttömyysturvaa varten suoritettavat maksut ovat merkittävä osa palkasta – riippumatta siitä miten eläkkeiden rahoitus järjestetään. Harhaluuloja esiintyy. Työkyvyttömyyseläkkeen ja inflaation vaikutuksen huomiotta jättäminen ovat tyypillisiä eläkemaksua arvioivan amatöörimatemaatikon tekemiä virheitä.

Myös sijoitusten reaaliuotot oletetaan usein epärealistisen korkeiksi. Tupakka-askin hinnan suuruusella päivittäisellä sijoituksella ei rikastu kuin lottoamalla – toki harvat silläkään. Miljonääri eläkeissä – unelmasta herää todellisuudessa helposti pettymykseen; näinkö vähän säästöjä karttui. Eivätkä korkolaskun kaavat näytä kovin helposti aukeavan vaikka matemaatiikka olisikin luistanut peruskoulussa.

## Osaamisen välttämättömyys

Aikoinaan sivistyneen ihmisen tunnusmerkkeihin kuului kirjojen lukeminen. Nykyisinkin van-

hojen viisaiden miesten **John Boglen** ja **Franco Modiglianin** kirjat *The Battle for the Soul of Capitalism* ja *A Solution to Social Security Reform* tarjoavat tehokasta apua osaamattomuuteen.

**Warren Buffettista** kertovat kirjat eivät sovellu materiaaliksi sijoitustoimintaa opiskeleville vaikka Buffett onkin vanha ja viisas. Hän on yhtiöissä määräysvallan hankkiva ja sitä tarkmokkaasti käyttävä erinomainen liikkeenjohtaja – ei niinkään sijoittaja.

Sen sijaan **Alan Greenspanin** kirja *Age of Turbulence: Adventures in a New World* on hyödyllistä luettavaa. Kirja ilmestyi ennen finanssikriisiä, joten siitä puuttuvat elämäkerroille tyypillinen kaunistelu ja sievistely. Pankkiirien utopistiset haikatellut, tuhoisat ideat ja muut epäratioonalisuudet esitetään sensuroimattomana versiona.

## Pääomamarkkinoiden pienuus

Maailmanlaajuiset pääomamarkkinat ovat suunnattomat. Hurjimpienkin hurrikaanien aiheuttamat rahalliset vahingot ovat mahtuneet pääomamarkkinoiden normaaliin heilunnan sisään. Tästä innostuneena moni taitava teoreetikko on erehtynyt uskomaan, että eläkejärjestelmän kannattaisi nojautua pelkästään pääomamarkkinoihin.

Finanssikriisi on kuitenkin osoittanut, että asuntojen lisäksi eläkkeiden yhteenlaskettu arvo on aivan liian suuri siirrettäväksi – arvopaperistamalla tai kokonaan etukäteen rahastoimalla – pääomamarkkinoille. Kun osa eläkkeistä kustannetaan töissä olevien eläkemaksuilla jakojärjestelmän kautta, tältä ongelmalta vältytään.

Osittain rahastoiva ja lakisääteinen työeläkejärjestelmä näyttää olevan kuin demokratia. Sen painotuksista voi olla perustellusti montaa mieltä, mutta parempaakaan peruspilaria inhimillisten ihmisten eläkkeiden järjestämiselle ei tunneta.

Lasse Koskinen

Kirjoittaja on Helsingin kaupunkorkeakoulun dosentti.

KO  
SKI  
NEN



Kuva: Tuomo Manninen



# Vuoden 2010 muutokset selkeyttävät eläkejärjestelmää

1. Elinaikakertoimen soveltaminen laajenee työkyvyttömyyseläkkeiden ansaittuun osaan.
2. Työkyvyttömyyseläkkeiden taso paranee; muutokset karttumisprosenttiin, tulevan ajan ansioon ja kerta-  
korotukseen.
3. Elinaikakertoimen soveltaminen perhe-eläkkeissä ja leskeneläkkeen vähentämisen raja yksinkertaistuvat.

★ Vuonna 2010 työeläkkeisiin tulee periaatteellisia muutoksia, jotka samalla selkeyttävät ja järjeistävät eläkejärjestelmää.

Muutokset perustuvat työmarkkinoiden keskusjärjestöjen ns. sosiaalitusopimukseen, jossa sovittiin samalla sekä työkyvyttömyyseläkkeiden korottamisesta että niihin sovellettavasta elinaikakertoimesta.

Sopimuksessa todettiin myös osa-aika-eläkkeen ikärajan ja karttuman muutoksista. Vuorottelukorvauksen aikaista eläketurvaa myös sovittiin heikennettäväksi samalla kun vuorotteluvapaasta tuli pysyvää lainsäädäntöä.

## Elinaikakertoimen soveltaminen laajenee

★ Työkyvyttömyyseläkkeiden jälkeiseen vanhuuseläkkeeseen elinaikakertoiminen haluttiin muutosta ennen kuin se tulisi sovellettavaksi. Pidettiin kohtuuttomana, että pitkään työkyvyttömyyseläkkellä olleiden eläketurvan taso putoaisi elinaikakertoimen johdosta eläkkeen muuttuessa vanhuuseläkkeeksi.

Ratkaisuvaihtoehdoksi löytyi itse työkyvyttömyyseläkkeeseen sovellettava elinaikakerroin. Sitä kuitenkin sovelletaan vain työkyvyttömyyden alkamiseen mennessä ansaittuun eläkkeen osaan, jolloin vaikutus kokonaisu-eläkkeeseen on sitä pienempi mitä nuoremasta ja vähemmän eläkettä kartuttaneesta henkilöstä on kyse.

Tämä on sekä työeläkejärjestelmän että edunsaajan kannalta selkeä ratkaisu. Eläkejärjestelmän näkökulmasta voidaan soveltaa samaa kerrointa kuin vanhuuseläkkeissä ja siten laskenta yhdenmukaistuu eri eläkelajeissa. Eläkkeensaajan kannalta toimeentulo pysyy tasaisena koko eläkeajan. Samalla, kun vielä eläketurvan tasoa parannetaan, voittaa ainakin lähivuosina eläkkeelle siirtyvä eläketasossa aikaisempaan verrattuna.



Marjukka Hietaniemi  
Kehityspäällikkö  
Eläketurvakeskus



## Työkyvyttömyyseläkkeiden taso paranee

★ Nuorten alkavien työkyvyttömyyseläkkeiden huono tasokehitys verrattuna muihin alkaviin eläkkeisiin oli myös yksi huolenaihe. Samalla kun elinaikakerroin pienentää alkavaa työkyvyttömyyseläkettä, oli myös parannettava nuorten työkyvyttömyisten tilannetta.

Työkyvyttömyyseläkkeiden tason parannusmahdollisuudet työeläkejärjestelmän kautta ovat tosin rajoitetut. Ansaittuun eläkkeeseen parannuskeinoksi jäi vain työkyvyttömyyseläkkeisiin viiden vuoden päästä tehtävän kerta-  
korotuksen korotus.

Tulevan ajan eläkkeessä parannusmahdollisuuksia on enemmän. Karttumisprosentin korotuksen 1,5 prosenttiin koko tulevalle ajalle voidaan ajatella jopa yksinkertaistavan eläkejärjestelmää. Samoin tulevan ajan ansiosta oli vielä tilaa opiskelusta ja alle 3-vuotiaan lapsen hoidosta tulevalle osuudelle, joka vuoden 2005 uudistuksessa jätettiin tulevan ajan ansion laskennan ulkopuolelle.

Nämä laskennalliset opiskelun ja lasten kotihoidon ansiot otetaan nyt 2010 alkavissa työkyvyttömyyksissä eläkkeessä huomioon kaksinkertaisena siitä, millä ne kartuttavat etuutta. Yksilön kannalta näiden ansioiden mukaan ottamisella voi olla suurikin merkitys eläketurvan tasoon.


## Perhe-eläkkeiden laskenta yksinkertaistuu

★ Kun sekä vanhuus- että työkyvyttömyyseläkkeisiin sovelletaan elinaikakerrointa, ei perhe-eläkkeessä tarvita erillistä elinaikakerrointa. Uudistuksen jälkeen elinaikakertoimen vaikutus tulee perhe-eläkkeeseen edunjättäjän eläkkeen kautta. Muutos yksinkertaistaa eläkelaitosten tietojärjestelmiä ja lienee myös aikaisempaa oikeudenmukaisempi ja loogisempi.

Kaikkien toimijoiden kannalta yksinkertaistusta tuo myös leskeneläkkeen vähentämisen rajojen muutos. Leskeneläkkeeseen hänen vaikuttavat lesken omat eläketulot.

Aikaisemmin, jos lesken omat eläketulot ylittivät edunjättäjän eläkkeen kautta määritellyn rajamäärän, leskeneläkkeen täyttä määrää vähennettiin. Tämä raja oli vähintään 387 euroa ja enintään 774 euroa tai edunjättäjän eläkkeen suuruinen, jos se oli tällä välillä. Tämä oli usein vaikea selittää edunsaajalle.

Uudistuksen jälkeen rajoja on vain yksi, vuoden 2010 tasossa 615,50 euroa. Jos lesken oma eläke ylittää tämän rajan, täyttä leskeneläkettä pienennetään. Jos taas lesken oma eläke jää alle tämän rajan, leski saa täyden leskeneläkkeen, joka on puolet edunjättäjän eläkkeestä.



**TYÖPAIKAN KRIISIN-  
HALLINNAN TYÖKALUJA**

**ENNA-  
KOINTI  
RISKI-  
ANALYYSI**

**YHTEISTYÖ  
VALMEN-  
TAUTU-  
MINEN**

**SIVISTY-  
NEET ME-  
NETTELY-  
TAVAT  
VIESTINTÄ**

**JÄLKI-  
HOITO  
TUKI JA  
PALUU  
ARKEEN**

**INHIMILLINEN NÄKÖKULMA  
MUKAAN KRIISITILANTEISIIN**



**TYÖKALUPAKKI  
kriiseistä selviämiseen**

# Työpaikat ovat muutosten kourissa. Niitä yhdistetään, lopetetaan, toimintoja tehostetaan ja siirretään muualle. Tästä seuraa usein irtisanomisia ja lomautuksia tai muutoksia työtehtäviin. Henkilöstön sopeutumiskyky on siksi koetuksella.



**T**yöttömiä oli työvoimatutkimuksen mukaan syyskuussa 192 000, mikä oli 34 000 enemmän kuin edellisellä vuonna samaan aikaan. Näiden lisäksi tulevat vielä lomautetut, joita on runsaasti enemmän.

## Voidaanko muutoksiin varautua?

Toiminnan jatkuvuuden ja nopean muutoksista toipumisen keskeisiä kulmakiviä on henkilökunnan sopeutuminen uuteen tilanteeseen. Mutta voidaanko näihin työpaikan muutoksiin, jopa kriiseihin, varautua ja selvitä niistä mahdollisimman vähin vaurioin?

Työterveyslaitokselta on ilmestynyt koulutuspäällikkö **Tiina Saarelma-Thielin** opas *Eteenpäin kriisistä*. Opas esittelee konkreettisia neuvoja ja keinoja työkriisien hallintaan.

Työpaikan kriisejä voidaan tarkastella Saarelma-Thielin mukaan kolmesta näkökulmasta: liiketaloudellisesta, juridisesta ja inhimillisestä näkökulmasta. Opas tarjoaa työkaluja muutuskriisien inhimillisen puolen käsittelyyn. Niiden avulla pyritään ylläpitämään henkilöstön hyvinvointia ja työkykyisyyttä.

Aihe on ajankohtainen monessa työpaikassa, myös Työterveyslaitoksessa, jossa henkilöstöä lomautetaan lyhyeksi aikaa.

## Sivistyneet toimintatavat kriisin eri vaiheissa

Työkalupakin keinoilla voidaan vähentää sekä työpaikalle jäävien että sieltä poislähtevien inhimillistä kärsimystä. Samalla voidaan turvata työpaikan toimintakyky vaikeassakin tilanteessa.

– Tavoitteena on lisätä henkilöstön hyvinvointia, kun ymmärrys asioista, mahdollisuus itse vaikuttaa, käsitellä tuntemuksia tai saada taloudellista apua lisääntyvät, Saarelma-Thiel kertoo.

Toiminta kriisitilanteessa edellyttää sivistyneitä toimintatapoja. On huolehdittava muun muassa kriisiviestinnästä työpaikalla ja sidos-

ryhmille sekä hoidettava mahdolliset yt-neuvottelut.

Saarelma-Thielin mukaan kriisin hallinnan suositeltavia vaiheita ovat ennakointi, valmistautuminen, toimiminen kriisitilanteessa, jälkihoito ja toiminnasta oppiminen.

– Työpaikan on hyvä varautua tarjoamaan apua myös kriisin jälkihoitoon sekä sieltä lähteville työntekijöille että sinne jääville. Jo ylimenovaihe, jolloin työpaikalle jäävät ja lähtevät työskentelevät yhdessä, voi olla tunnetasolla hyvin kuormittava.

Organisaatioon jäävät kohtaavat uuden arjen muuttuneen työyhteisön ja mahdollisesti muuttuneiden työtehtävien myötä. He tarvitsevat edes väliaikaista pysyvyyttä, työrauhaa ja emotionaalista varmuutta. Tavoitteena voi olla myös saada uudistukset näkymään haasteena ja mahdollisuutena uusiutua.

## Eri henkilöstöryhmien tehtävät kriisiaikana

Kriisioppaassa määritellään eri henkilöstöryhmien jäsenille selkeät tehtävät kriisin eri vaiheisiin. Vastuu kriisin hyvästä läpiviemisestä ei ole vain johdolla ja esimiehillä.

– Koko henkilöstö vaikuttaa omalla toiminnallaan lopputulokseen, Saarelma-Thiel painottaa.

Johto päättää muutosstrategiasta, johtaa yrityksen kriisiviestintää ja pitää henkilökuntaa ajan tasalla, sekä takaa taloudelliset ja henkilöt toimintaedellytykset muutoksen läpiviennille. Esimiehet toimivat tulkkina johdon ja henkilöstön välillä.

Henkilöstötoimi tukee ja valmentaa esimiehiä muutosprosessissa ja pyrkii varmistamaan muutoksen inhimillisen toteutuksen. Työterveyshuollon tehtävä on keskeinen: henkilöstön hyvinvoinnista tai työkykyisyydestä huolehtiminen yhdessä johdon, esimiesten ja muun henkilöstön kanssa.

Työsuojeluhenkilöstö, yhteistyö- ja luottamuselimet valvovat puolestaan työntekijöiden etuja ja huolehtivat yhteistyöstä ja tiedonvälityksestä.

Jokainen työntekijä on kriisiaikana myös itse vastuussa omasta työpanoksestaan ja yhteistoiminnastaan muiden kanssa. Kovimmilla tässä tilanteessa ovat varmasti työpaikkansa menettävät.

## Työn menetyksen stressaavinta

Työn menetyksen tutkimusten mukaan yksi stressaavimmista elämänmuutoksista. Psykoterapeutti **Soili Poijula** toteaa, että työ ja terveys ovat mielenterveyden kulmakiviä läheisten ihmissuhteiden ohella.

Työn menetyksen on kova paikka, kun vastuu työpaikan, toimeentulon, työkalujen, tutun ympäristön, turvallisuuden ja luottamuksen menetyksestä ja selviytymisestä jää työntekijälle.

– Vielä viime syksynä irtisanomisten vaikutukset sivuutettiin julkisuudessa keskittymällä uutisiin uusista työpaikoista ja irtisanottujen selviytymistarinoihin yrittäjäksi ryhtymisestä tai uudelleen koulutautumisesta, sanoo Poijula.

– Kuitenkin suurimmalla osalla ihmisistä työnteon motiivi on turvallisuus ja työpaikalta odotetaan jatkuvuutta. Vähemmistö, yleensä johtotehtävissä olevat, on jo lähtökohtaisesti sitoutunut tulos tai ulos -perusteisiin työsuhteisiin, sanoo Poijula.

Jatkuvuutta työsuhteilta odottavat varmaan kaikki, mutta irtisanominen voi silti olla isoin järkytys pitkissä työsuhteissa olleille.

Pojulan mukaan irtisanomisen jälkeen sopeutuminen uuteen tilanteeseen käy parhaiten tekemällä psykologista uudelleenarviointia.

– Sen voi saavuttaa muun muassa suuremalla menetyksellä, pitämällä kiinni myönteisestä minäkuvasta, ylläpitämällä optimismia ja toivoa, tuen etsimisellä sekä suuntautumalla tulevaan. Näin vältetään riski vetäytyä ja masentua, jolloin mahdollisuudet selviytyä tilanteesta heikenevät.

*Teksti: Kristiina Tuominen  
Kuvat: Anne Iivonen*



Kirjoittaja **Tapio Lahti** on työterveyshuollon ja yleislääketieteen erikoislääkäri, joka työskentelee Helsingin Lääkärikeskus Oy:ssä mm. kahden ministeriön vastaavana työterveyslääkärinä.

# Unohdettu pykälä

**S**uomalainen työterveyshuolto on kansainvälisesti vertaansa vailla. Työterveyshuollon on toivottu myös osaltaan ratkaisevan ikärakenteestamme johtuvaa eläkehaastetta. Työterveyshuolto onkin erinomainen väline, kun halutaan pidentää työuria. Vai onko? Riittääkö pelkkä hyvä sairauksien hoito?

## Työterveydestä sairaanhoitoa

Työntekijän perusteltu odotus on, että hän saa työterveyshuollosta sairauteensa nopeasti diagnoosin ja hoidon. Tällaiseen toimintamalliin ovat tottuneet myös työterveyslääkärit, joiden työtettä lääketieteellinen tiedekunta ja kliininen työ ovat ohjanneet yksilökeskeiseen potilastyöhön.

Myös työnantajat – työterveyshuollon palveluita kustantaessaan – lähtevät siitä, että työntekijän on saatava sairauteensa nopea apu. Juuri muuta ei ehkä osata odottaa. Sairaanhoidon osuus työterveyshuollon kustannuksista onkin noin 60 prosenttia.

Mutta onko työterveyshuolto jo myöhässä, kun työntekijät ovat sairastuneet? Muun muassa valtiontalouden tarkastusvirasto on kehottanut lisäämään työterveyshuollon ennaltaehkäisevää työtä.

## Työterveyden uudet haasteet

Työelämä on muuttunut tietointensiiviseksi. Työpaikoilla on toki edelleen fyysikaalisia, biologisia ja kemiallisia altisteita, mutta infoähkyn aiheuttaman työkuormituksen hallinta edellyttää työterveyshuollolta uutta osaamista muun muassa johtamisesta, työyhteisön ryhmädynamiikasta ja työyhteisön toimivuuden lainalaisuuksista.

Terveystieteiden salassapitosäädöksiin luotetaan. Siksi työterveyden toimijoille kerrotaan työpaikan olosuhteista sellaista tietoa, jota ei koskaan kerrottaisi konsultille. Jos työterveyshuolto keskittyy vain sairaanhoitoon, ter-



veystarkastuksiin ja kuntoutukseen, jää hyödyntämättä se työyhteisön toimintaa koskeva informaatio, jolla voitaisiin kehittää työtä, työntekijöiden hyvinvointia ja työn tuottavuutta.

Sairaanhoito ei siten ole pelkästään työterveyshuollon syöttöporsas, jos sitä osataan käyttää oikein. Kerättyä tietoa vain pitää hyödyntää tehokkaammin ennaltaehkäisevien toimien suunnitteluun.

Tämä edellyttää työterveyshuollolta tiimityötä sekä tiivistä yhteistyötä työpaikan suuntaan. Parhaimmillaan työterveyshuolto toimii integroituna ylläpitotoimintona tukemassa asiakasorganisaation henkilöstöhallintoa, työsuojelua ja jopa liiketoimintaa.

## Mitä konkreettisia toimia?

Ensinnäkin työterveyshuollon toiminnan tulee olla aidosti moniammatillista. Ainakin keski-suuria ja suurtyönantajia varten tulee työterveyshuollossa olla säännöllisesti tiimipalaverit, joihin osallistuu työterveyslääkäri, työterveyshoitaja, työterveyspsykologi ja työfysioterapia. Näissä tiimikokouksissa jaetaan ja yh-

distellään yksilötyössä kertynyttä tietoa ja suunnitellaan sen mukaisesti interventiot jo ennen, kun sairauslomien kasvu hälyttää.

Näistä kokouksista kannattaa työnantajan maksaa, sillä useissa tapaustutkimuksissa on osoitettu, että työterveyshuoltoon sijoitetut eurot tuottavat pääomalle jopa liiketoimintaa paremman tuoton.

Toiseksi ikäkausittain tehtävien terveystarkastusten sijaan tulee terveystarkastukset järjestää työyhteisöittäin, kuten tehdään jo monissa työterveyshuolloissa. Ikään perustuvan tarkastuksen voisi tehdä vaikka terveyskeskuksessa, sillä ikäperusteisena se on pikemmin kansanterveysystyötä kuin työterveyshuoltoa.

Kolmanneksi, kun työyhteisön työntekijöiden terveystarkastus järjestetään, tehdään samalla työpaikkaselvitys ja henkilöstölle lyhyt kysely työyhteisön toiminnasta, koetuista onnistumisista ja tulevaisuuden kehityshaasteista. Kyselyn ryhmätason tulokset käsitellään työyhteisön kehittämissessiossa, jota työterveyspsykologi, työterveyslääkäri ja työterveyshoitaja fasilitoivat.

Edellä kuvattu malli on yksinkertainen, käytännön työssä omassa tiimissämme toimivaksi havaittu, kustannustehokas ja tuottaa runsaasti kehittämisideoita työhyvinvoinnin parantamiseksi.

Työterveyshuollon ja kuntoutuksen ammatillaiset ovat perustaneet TYÖLÄS-oppimisverkoston, jonka tavoitteena on sitoa työterveyshuollon toiminta tiiviimmin osaksi työyhteisön johdon visioita ja strategioita. Hankkeelle voi toivoa menestystä.

Monet työterveyshuollot ovatkin omaksuneet työlähtöisen, moniammatillisen, proaktiivisen työtavan, jolla pyritään kokonaisvaltaisesti edistämään työyhteisön toimivuutta sairaanhoidon ohella. Näissä työterveyshuolloissa ei ole unohdettu työterveyshuoltolain ensimmäistä pykälää, jossa työterveyshuolto veloitetaan ”edistämään työyhteisön toimintaa”.

Tapio Lahti

Vakuuttamisvelvollisuuden  
valvonnan kehittäminen  
tuottaa tulosta

# HAAVIIN JÄÄ aiempaa useampi

**T**yöeläke on lakisääteinen ansioihin perustuva etu. Työeläkemaksun maksavat työnantaja ja työntekijä, ja maksu peritään palkanmaksun yhteydessä.

Yhtenä Eläketurvakeskuksen (ETK) tehtävänä on valvoa työnantajia, että työeläkevakuuttaminen on hoidettu lain tarkoittamalla tavalla.

## Ajantasaista massavalvontaa ja viranomaisyhteistyötä

Ilmi tulleiden ja selvitettyjen laiminlyöntien määrä kasvoi huomattavasti vuonna 2008. Tämä ei johdu laiminlyöntien lisääntymisestä vaan on seurausta ajantasaisen rekisteritietojen vertailuun perustuvan massavalvonnan käyttöönotosta. Myös valvonnan viranomaisyhteistyössä on edistytty niin hyvin, että yhteistyö näkyy myös ETK:n valvonnan tuloksissa.

Noin 4 000 työnantajaa joutui valvonnan tarkemman selvittelyn kohteeksi, ja niiden yhteydessä selvitettiin yhteensä noin 7 400 vakuuttamatonta työntekijää. Vuotta aiemmin vastaavat luvut olivat 3 000 työnantajaa ja työntekijöitä oli 4 700, eli merkittävästä edistysaskeleesta voidaan siis puhua.

Viime vuonna valvonnan tulokset nousivat kokonaan uudelle tasolle edellisvuosiin verrattuna. Myös tänä vuonna tilastot tulevat osoittamaan nousua, tarkastuspäällikkö **Matti Ruotanen** Eläketurvakeskuksesta sanoo.

Työeläkeotejakelun vaikutus uusina valvontatapauksina on yllättävän pieni.

– Se oli positiivinen yllätys, sillä otejakelun perusteella valvontatapauksia tuli vireille vain hieman yli 500 tapausta vuonna 2008, Ruotanen kertoo.



**M**yös Eläketurvakeskuksen valvonnalla selvitettyjen vakuutusksista puuttuneiden palkkojen määrä nousi huomattavasti. Entinen taso oli vakiintunut noin 30 miljoonaan euroon. Nyt summa nousi 57 miljoonaan euroon.

Suurin osa valvonnan tuloksesta on peräisin niiltä työnantajilta, joilla jo on vakuutus, mutta vakuuttaminen on hoidettu puutteellisesti. Selvästi pienempi valvottavien palanen koostuu niistä työnantajista, joilla ei ole vakuutusta ollenkaan. Nämä ovat myös euromääräisesti arvioituna pieniä työnantajia.

– Pakkovakuutusmenettelyin vakuuttamiemme työnantajien määrä on viime vuosina ollut noin 200 – 300 per vuosi. Lisäksi ETK saa noin 300 – 400 työnantajan ottamaan vakuutuksen oma-aloitteisesti, silloin kun vakuutus on puuttunut kokonaan, Ruotanen toteaa.

Myös YEL:n vakuuttamisvelvollisuutta valvotaan. Elinkeinoharjoittajien ja elinkeinoyhtymien vastuunalaisten yhtiömiesten rekisterivertailuin tehtävä valvonta on jo vakiintunut valvontatoimintaa. Näiden yrittäjryhmien verotustietoja vertaillaan jälkikäteen hyvin kattavasti YEL-vakuutusten tietoihin. Valvonnan tuloksena noin tuhannelle yrittäjälle järjestetään uusi YEL-vakuutus.

### Rakennusalalla suurimmat ongelmat

Suurimmalta osin yritykset ja työnantajat hoitavat työeläkevakuuttamisen kunnolla. Mutta on olemassa joukko toimijoita, jotka pyrkivät järjestelmällisesti kiertämään veloitteensa. Tähän joukkoon valvontaa pyritäänkin kohdistamaan.

Eri toimialojen vertailussa voidaan todeta, että eniten epäselvyyksiä on perinteisestikin löytynyt rakennusalalta. Alalle on lisäksi viime vuosina siirtynyt yrittäjiä, joilla on työeläkevakuutusmaksupetoksia paljon vakavampien rikoksia tilillään.

– Laiminlyöntejä kuitenkin löytyy muiltakin toimialoilta ja kaikkia valvotaan, tarkastuspäällikkö Ruotanen painottaa.

### Kenen etu on valvoa vakuuttamista?

Pitää muistaa, että eläkelaitokset vastaavat asiakkaansa vakuuttamisesta ja ETK suorittaa valvontaansa yhteistyössä eläkelaitosten kanssa. Eläkelaitokset myös valvovat omia asiakkaitaan vakuutusten hoidon yhteydessä. Yhteistyö eläkelaitosten kanssa on Ruotasen mukaan erittäin sujuvaa.

Yhteistyötä on tehty monella tapaa ja kauan, valvonnan kytkös vakuuttamiseen on ilmeinen. Säännöllisesti kokoontuva TyEL-valvonnan koordinaatioryhmä on foorumi, jossa näistä asioista yhdessä keskustellaan.

– Tämä foorumi antaa meille luontevan tilan kuunnella eläkelaitoksia asiakkainamme ja yhteistyökumppaneinamme. Näin yhtiöt ovat tietoisia suunnitelmistamme ja esimerkiksi mas-savalvonnoistamme. Tuottaahan valvontamme aina aineistoa nimenomaan eläkelaitosten vakuuttamiseen tarvittavaa tietoa, Ruotanen toteaa.

Vakuuttamisvelvollisuuden valvonnan kolme päätavoitetta on hyvä pitää mielessä, kun puhutaan työeläkealan koko kentän yhteisistä päämääristä. Tavoitteena on, että työntekijöille turvataan eläketurva, eläkelaitoksille vakuutusmaksuja ja työnantajille varmistetaan yhdenvertainen kilpailuasema.

– Sidosryhmiemme ja osin asiakkaidemme muodostamassa vakuuttamisen valvonnan neuvottelukunnassa ovat edustettuina työmarkkinajärjestöt ja eläkelaitokset. Nämä tavoitteemme, kuten myös ETK:n valvonnan toimenpiteet, ovat saaneet laajan hyväksynnän, Ruotanen sanoo.

### Yhteistyön tarve lisääntyy

– Laajempi kansallinen, jopa EU-tasoinenkin, harmaan talouden vastainen näkökulma on viime vuosina noussut jatkuvasti tärkeämmäksi. On havaittu, että valvovien viranomaisten kannattaa toimia yhteistyössä, siinä määrin kuin lainsäädäntö tämän mahdollistaa.

– Myös yhteistyötä mahdollistavaa ja edistävää lainsäädäntöä on lisätty. Keskustelu on edennyt siihen suuntaan, että ETK:n on entistä useammin joutunut todistelemaan työeläkejärjestelmän ulkopuolelle sitä, että tämä työeläkevakuuttamisen valvonnan rooteli on uskottavasti hoidettu. Palaute on ollut sen kaltaista, että ETK:n voidaan nähdä onnistuneen tehtävässään vähintäänkin hyvin. Toki kehitettävää aina on, Ruotanen sanoo.

Yhteistyö onkin lisääntynyt huomattavasti ja kasvua on vielä tiedossa.

– On selvää, että jos esimerkiksi verottaja, poliisi, työsuojelupiiri ja vaikkapa Työttömyysvakuutusrahasto suorittaa valvontatoimia tai rikostutkintaa toiminnasta, johon voi liittyä TyEL:n mukainen vakuuttamisvelvollisuus, työeläkejärjestelmä ei voi jättäytyä pois näistä talkoista. Yhteistyöllä voidaan myös välttää päällekkäisiä selvittelyitä ja sitä kautta saadaan tietenkin relevanttia valvontatietoa, Ruotanen sanoo.

ETK on sovitusti valvonnan viranomaisyhteistyön yhteyslaitos eläkelaitoksiin päin. Tämän roolin mukaisesti olemme sopineet eri viranomaisten kanssa yhteisistä menettelytavoista, ohjeistaneet viranomaisia sekä kouluttaneet heitä, esimerkiksi työeläkevakuutusmaksupetoksiin liittyvästä menettelystä.



Matti Ruotanen toteaa, että suurimmalta osin työnantajat hoitavat työeläkevakuuttamisen kunnolla. Kuitenkin löytyy pieni joukko toimijoita, joihin on tarvetta suunnata valvontatoimia. Vakuuttamisen valvonnalla työntekijöille turvataan eläketurva, eläkelaitoksille vakuutusmaksuja ja työnantajille pyritään varmistamaan yhdenvertainen kilpailuasema.

*Vakuuttamattomia palkkoja selvitetty noin 57 miljoonaa*



– Toimimme vakiintuneesti myös yhteistyössä viranomaisyhteistyön kehittämisprojektin (VIRKE) kanssa, jonka tavoitteet ovat nimensä mukaiset.

### Luvassa lisää massavalvontaa ja petostapauksia

Ponnistelut jatkuvat. Vuonna 2010 käynnistetty jälkikäteinen koneellinen massavalvonta. Kyseessä on valvonnan kehittämisen suurin yksittäinen satsaus. Valvontasovelluksella valvotaan jälkikäteen vuosittain käytännössä kaikkia yksityisen sektorin työnantajia vertaamalla verottajan vuosi-ilmoitustietoja työeläkejärjestelmään ilmoitettuihin työntekijä- ja palkkatietoihin.

Vertailu tuottaa työntekijätasoisien virhelisäysten euroissa. Ruotasen arvion mukaan jälkikäteinen massavalvonta tuottaa siten kattavasti ja tarkkaa tietoa mahdollisista puutteista vakuuttamisessa.

Sovellus tulee nostamaan esiin merkittäviä valvonnan kohteita ETK:n valvontaosaston käsiteltäväksi.

Tavoitteena on myös tuottaa suoraan eläkelaitosten käyttöön mahdollisimman tarkkaa

tietoa. Kun tämä valvontajärjestelmä saadaan valmiiksi, ETK:n valvonnan välineet ovat täydentyneet merkittävästi.

Kaikille uusille työnantajille ja yrittäjille lähetetään jatkossakin tiedotekirje työeläkevakuuttamisvelvollisuudesta. Ajantasaisella kalenterivuoden aikana tehtävillä toimialakohtaisilla rekisterivertailuilla seulotaan mahdollisimman pian kiireellisimmät valvonnan kohteet. Lopuksi, ensi vuodesta alkaen siis, jälkikäteen tehtävällä kattavalla rekisterivertailulla saadaan korjautettua kattavasti vakuuttamisen puutteet.

Kun vielä yhteistyössä eri viranomaisten kanssa hallitaan harmaan talouden kokonaisuutta, voidaan todeta työeläkevakuuttamisen valvonnan toimivan riittävän aukottomasti ja tehokkaastikin.

– Kuitenkin paljon työtä ja kehitettävää riittää, muun muassa rekisterivertailuihin liittyvät suuret tietojärjestelmätyöt ovat sellaisenaan haastava kokonaisuus. Lisäksi ulkomaisen työvoiman valvontaan ja järjestäytyneeseen talusrikollisuuteen liittyy merkittäviä haasteita, joita joudumme tulevaisuudessakin pohtimaan yhteistyössä eri viranomaisten ja eläkelaitosten

kanssa, Ruotanen huomauttaa.

Ruotanen on toiminut alalla vuodesta 1989. Hänet nimitettiin äskettäin ETK:n valvontaosaston osastopäälliköksi, hän aloittaa tehtävässä **Markku Sirviön** seuraajana ensi vuoden alusta. Mikä sinulle on työssäsi palkitsevaa?

– Valvontaosastomme tekee merkityksellistä työtä. Koen palvelevani suoraan eläkeyhtiöitä, työnantajia – vaikka he eivät sitä ehkä aina tiedosta – ja työntekijöitä. Työssä motivoi sen huomaaminen, että tekemisellämme vaikutaan asioihin.

– Myös mahdollisuus toimia harmaan talouden vastaisen toimintaan liittyvässä yhteistyössä on mieluisaa. Esimerkiksi työeläkevakuutuspetossäännösten voimaantulo on lisännyt huomattavasti verottajan, poliisin ja syyttäjänsä kiinnostusta työeläkevakuuttamiseen petosasioiden arvioinnissa. Pidän näiden viranomaisasiakkaidenkin palvelua erittäin merkityksellisenä.

*Teksti: Anne Iivonen  
Kuvat: Katri Saarteinen*

Tilastoluotaus menneeseen kertoo, että nuorempien eläkkeellä olo harvinaistuu

# JO MILJOONA vanhuuseläkkeellä

Eläketurvakeskus tuottaa tilastoja eläkkeistä. Tilasto Suomen eläkkeensaajista ja kuntatilasto muodostavat yhdessä Suomen kattavimman eläketilaston. Ne tuotetaan Eläketurvakeskuksen ja Kansaneläkelaitoksen yhteistyönä, joka on jatkunut jo hyvät 30 vuotta.

Viimeisin virallinen tilastokirja maan kaikista eläkkeensaajista valmistui joulukuussa. Suomen eläkkeensaajat 2008 -tilastokirjan tarkastelussa on koko eläkeläisväestö kaikkine eläketietoineen. Lukuihin sisältyvät kaikki työ- ja kansaneläkettä saavat.

Eläketurvakeskuksen tilastojen tietoniekka, osastopäällikkö **Mikko Pellinen** kertoo seuraavassa pääkohtia tilastoista – 30 vuoden jännteellä katsottuna.

**V**iime vuoden lopussa eläkkeensaajia oli 1,4 miljoonaa. Vanhuuseläkettä saavien lukumäärä ylitti miljoonan vuonna 2008. Mielenkiintoinen yhteensattuma on, että kaikkien eläkettä saavien miljoona tuli täyteen vuonna 1978.

– Tilastot osoittavat, että kolmessa vuosikymmenessä vanhuuseläkettä saavien osuus kaikista eläkkeensaajista on kasvanut 58:sta 71 prosenttiin. Jos eläkkeensaajien joukosta rajataan pois ne, jotka saivat vain perhe-eläkettä (neljä prosenttia eläkkeensaajista vuonna 2008), niin kaikista eläkkeellä olevista kolme neljästä oli vanhuuseläkkeellä. Silloin 30 vuotta aiemmin osuus oli kaksi kolmesta, Pellinen kertoo.

Näiden suurten vanhuuseläkelukujen rinnalla on kiinnostava sattuma, että muita kuin vanhuuseläkkeitä saavien määrä oli jokseenkin sama sekä vuonna 1978 että 2008: vähän yli 400 000 henkilöä.

## Eläkelajeja poistunut, uusia tullut tilalle

Tilastot ovat mittareita, joiden avulla toteutunutta todellisuutta voidaan faktapohjalta arvioida. Vuosien varrella lukujen sisällä tuki on tapahtunut paljon: uusia eläke-etuuksia

on tullut ja päättyneitäkin on.

– Esimerkiksi Kelan vuodesta 1971 alkaen maksamat *rintamasotilaseläkkeet* päättyivät vuonna 1996. Vastaavasti vuodesta 1982 työeläkepuolella maksettu *rintamaveteraanien varhaiseläke* siirtyi historiaan vuonna 1999, jolloin viimeinen ”veteraaniseläke” päättyi, Pellinen tarkentaa.

Myös vuodesta 1986 maksettu *yksilöllinen varhaiseläke* on juuri historiaan häipymässä oleva etuuslaji. Sitä pidettiin työkyvyttömyyseläkkeiden ”perheeseen” kuuluvana pehmeämpänä vaihtoehtona.

Vuonna 1986 tuli myös mahdollisuus *varhennettuun vanhuuseläkkeeseen*, jonka valitessaan eläkkeensaaja pysyvästi samalla alensi eläkkeensä määrää. Nytemmin tämä alun perin ikäluokkia 60–64 koskenut etuus on työeläkkeenä supistunut vain 62-vuotiaita ja kansaneläkkeenä 62–64-vuotiaita koskevaksi.

Samana eläkeuutuusien supervuonna myös osa *taiteilijoista ja toimittajista* sai oman eläkelain ja pääsi näin työeläketurvan piiriin.

## Osa-aikaeläkkeestä tuli hittituote

Kiinnostavaa on palata osa-aikaeläkkeen alkumetreille ja verrata silloisia tilastolukuja

tähän päivään. Ajan myötä varsinaiseksi eläke-etuuksien hittituotteeksi noussut *osa-aikaeläke* tuli vuonna 1987 mahdolliseksi. Sen alkutaival oli kuitenkin varsin verkkainen, tuhannen osa-aikaeläkkeen raja ylitettiin vasta vuonna 1992.

– Enimmillään osa-aikaeläkkeitä maksettiin vuonna 2003, silloin yli 40 000 henkilölle. Vuonna 2008 osa-aikaeläkkeellä oli 29 000 henkilöä, mutta tänä vuonna laskusuunta kääntynyt taas kasvuun, ainakin tilapäisesti.

Mikko Pellinen toteaa, että maatalouden rakennemuutokseen ja sukupolvenvaihdokseen on vuosien varrella liittynyt monenlaista eläketarjontaa.

– Mutta vaihtoehdot ovat vähitellen supistuneet lähinnä maataloudesta luopumisen yhteydessä maksettaviin luopumistukiin.

Kaikkiin eläke-etuuksiin on vuosien varrella tehty erilaisia lievennyksiä ja tiukennuksia, lavennuksia ja supistuksia, lisäyksiä ja poistoja kulloisenkin ajankohdan suhdanteita ja talouspoliittisia tilanteita heijastellen.

## Ikääntyneistä aiempaa useampi työssä

Väestön ikärakenne on kuitenkin suhdanteista riippumaton tekijä. Pellinen toteaa, että ikärakenteen muutoksen vaikutus on nähtävissä muun muassa siitä, että eläkkeellä olevien väestöosuus on kolmessa vuosikymmenessä noussut 24 prosentista 30 prosenttiin.

– Tässä juuri vanhuuseläkkeellä olevien määrän kasvu on pääasiallinen selittäjä, hän sanoo.

Pellinen osoittaa, että asiaan saa vielä lisävahvistusta, kun tarkastelee eläkkeellesiirtymisikään liittyvää eläkepolitiikan keskeisintä temmellyskenttää, 55–64 -vuotiaiden eläkkeellä olon yleisyyttä.

Vuonna 1979 kyseisen ikäluokan omaeläkkeensaajien (vanhuus-, työkyvyttömyys-, työttömyys-, rintamasotilas- ja rintamaveteraanien varhaiseläkkeet sekä maatalouden erityiseläkkeet) väestöosuus oli 45 prosenttia. Vuoteen 1988 mennessä väestöosuus nousi 57 prosenttiin paljolti vuoden 1986 eläkeuutuusien ja pääasiassa yksilöllisen varhaiseläkkeen vaikutuksesta.

– Tästä väestöosuus on alentunut, vuoteen 1998 noin 49 prosenttiin ja viime vuoteen tultessa vajaan 37 prosenttiin. Eli kahdessa vuosikymmenessä kaksikymmentä prosenttiyksikköä, Pellinen täsmentää.





Jaakko Tuomikoski  
Varatoimitusjohtaja  
Ilmarinen

## Yksikö eläkelaitos vain?

**T**armo Pukkila toi lähtöhaastattelussaan Työeläke-lehdessä (4/2009) esiin skenaarion, jossa yksityisellä sektorilla olisi ajan myötä vain yksi työeläkelaitos. Minusta tämä ei kuitenkaan ole sen enempää todennäköistä kuin toivottavaakaan.

Alun alkaen hajautettuun toimeenpääntöön päädyttiin, kun henkivakuutusyhtiöitä, eläkesäätiöitä ja eläkekassoja oli valmiiksi olemassa ja kansaneläkeuudistuksen jäljiltä työmarkkinajärjestöissä piili syvä epäluottamus julkisen sektorin keskitettyjä toimijoita kohtaan.

Vaikkei näitä alkuperäisiä motiiveja sen kummemmin mietittäisikään, meillä on lakisääteisessä työeläketurvassa myös toimeenpanomalliltaan ajanmukainen ratkaisu. Trendi maailmalla on kohti hajautusta ja kilpailua, ei keskittämistä.

### Hajautus rahastoinnin edellytyksenä

Jos meillä olisi vain yksi yksityisen sektorin työeläkelaitos, se itse voisi tuskin olla muualla kuin julkisella sektorilla. Tällöin vaara, että työeläkevaroille löydetäisiin jossakin vaikeassa tilanteessa aivan muu käyttö, olisi ilmeinen. Päättelyketju on selvä: ei hajautusta – ei ennakkorahastointia – ei nykyisen tasoisia työeläkkeitä.

Hajautus voi täten olla tärkeimpiä takeita työeläketurvan säilymiselle tasoltaan ja rakenteeltaan nykyisenä. Eläketurvakeskus virkistää meitä säännöllisin väliajoin menojen maksuennusteilla. Käyrien muoto ja taso elävät jonkin verran sen mukaan, mitä väestökehitykselle ja taloudelliselle toimintaympäristölle kulloinkin kuuluu. Yksi kui-

tenkin on ja pysyy: työeläkemaksun pitkän aikavälin ennuste jää useita prosenttiyksiköitä alemmalle tasolle suhteessa palkkasummaan kuin menoennuste, ja sen nousukulma on aivan olennaisesti pienempi. Tämä on rahastoinnin ansiota.

Ilman osittaista ennakkorahastointiamme työeläkemaksun kehitys saattaisi hyvinkin rikkoa sen sietorajan, jonka jälkeen eläkkeitä ryhdyttäisiin leikkaamaan. TyEL:n mukaiset eläkkeet eivät kuitenkaan ole jatkopalkkoiksi ylimitoitettuja. Rahastointi on näin ajatellen välttämätön piirre, jos halutaan pysyä järjestelmässä, jossa lakisääteinen eläke on mitoitettu riittäväksi useimpien elinkaarella.

Maksajien valmius ennakkorahastointiin taas on kiinni siitä, että eläkerahojen käytötarkoitus säilyy alkuperäisenä.

### Kilpailu takaa valinnanvaran

Riskien hallinnan kannalta työeläkevarojen hajautuminen usealle toimijalle on eduksi, kun kaikki munat eivät ole samassa korissa. Jos yksi työeläkelaitos epäonnistuu, kaikki eläkerahat eivät ole uhattuina. Samalla syntyy kilpailua siitä, kuka onnistuu saavuttamaan parhaat tuotot. Kilpailun myötä myös palvelut paranevat.

Hajautetussa toimeenpanojärjestelmässä työnantajalle on tarjolla useita eläkelaitoksia, mutta myös erilaisia eläkelaitostyyppejä. Työnantaja voi ulkoistaa työeläketurvan järjestämisen työeläkeyhtiöön tai halutesaan kantaa riskit itse omassa eläkesäätiössään, jolloin hänelle myös kuuluu eläkelaitoksensa mahdollisesta menestyksestä koitua hyöty. Tällaista ei olisi keskitetyssä

työeläkejärjestelmässä. On valitettavaa, että työeläkejärjestelmän kilpailukeskustelussa pyritään aika ajoin viemään vakuutusentoutajilta tältä osin vaihtoehdot hämärtämällä eläkelaitostyyppien erityispiirteitä.

### Hyödyt päihittävät haitat

Hajautuksessa on toki myös riskinsä. Viimeisen laitoksen periaatteella on vältetty niistä hankalin: sen ansiosta vakuutetun ei tarvitse muistaa, missä kaikissa eläkelaitoksissa hän on työuransa aikana ollut vakuutettuna.

Toinen riski piilee hallintokuluissa. Näiden kannalta hajautus on kaksiteräinen asia: toisaalta se johtaa kilpailuun kustannustehokkuudessa mutta toisaalta sisältää päällekkäisen tekemisen riskin. Tätä hoidetaan yhdessä tekemällä silloin kun se tuntuu perustellulta, mutta tässä meillä on vielä paljon opettelemista. Yhteisten tietotekniikkahankkeiden ohjausmekanismeissa on selvästi parantamisen varaa.

Kaiken kaikkiaan hajautetun toimeenpanomallin hyödyt ylittävät moninkertaisesti siinä kenties piilevät ongelmat. Heijastaako ajatus yhteen eläkelaitokseen siirtymisestä kenties vuoden takaisia tuomiopäivän tunnelmia? Nythän kuitenkin jo tiedämme, että työeläkejärjestelmä selvisi hyvin finanssikriisistä, paljolti kiitos ominitakeisen kolmikantaisen päätöksentekojärjestelmänsä. Osittainen rahastointi ja hajautettu toimeenpano hajauttavat riskit tehokkaasti sekä toimijoittain että yli ajan. Ei ole näkyvissä mitään syytä, joka puoltaisi luopumista näistä onnistuneista perusratkaisuista.

# Muuttuva ikärakenne haastaa eläkejärjestelmän

1. Suomen väestö lisääntyy ja ikääntyy.
2. Muuttuva ikärakenne haastaa eläkejärjestelmän.
3. Väestöennuste eläkejärjestelmän suunnittelun apuvälineenä.

## Suomen väestö lisääntyy ja ikääntyy

★ Tilastokeskus julkaisi tänä syksynä uuden väestöennusteen, joka ulottuu vuoteen 2060. Ennusteen mukaan Suomen väkiluvun kasvu jatkuu myös tulevaisuudessa. Kuuden miljoonan asukkaan raja ylittyisi 2040-luvun alkupuolella.

Keskeinen väestöä lisäävä tekijä on maahanmuutto, joka oletetaan vuosittain 15 000 henkilöä maastamuuttoa suuremmaksi. Tämä oletus nettomaahanmuutosta on varsin suuri verrattuna uusiin syntyviin ikäluokkiin, joiden lukumäärän ennustetaan tulevaisuudessa pysyttelevän nykytasolla eli noin 60 000 syntynyttä vuodessa.

Luonnollinen väestönkasvu maassamme näyttäisi näillä näkymin loppuvan 2030-luvun puoliväliin mennessä, jolloin vuosittain kuolleiden määrä ylittää syntyneiden määrän.

Tulevaisuudessa Suomen väestökehitystä leimaa väestön ikääntymisen. Erityisesti seuraavien kahden vuosikymmenen aikana eläkeikäisen väestön eli 65 vuotta täyttäneiden osuus väestöstä lisääntyy nopeasti.

Yhtenä syynä tähän on syntyvyyden vaihtelu. Vaikka Suomessa suurista ikäluokista puhuttaessa tarkoitetaan yleensä vuosina 1945–1949 syntyneitä, nykytilanteeseen verrattuna suuria ikäluokkia syntyi aina 1960-luvun lopulle saakka.

Toinen keskeinen syy on jo pitkään jatkunut eliniän piteneminen, jonka uskotaan edelleen jatkuvan.

## Muuttuva ikärakenne haastaa eläkejärjestelmän

★ Viime aikoina kuolleisuuden pieneneminen on painottunut entistä vanhempiin ikäluokkiin. Tämän kehityksen jatkumisen seurauksena vuoteen 2060 mennessä 65 vuotta täyttäneiden lukumäärä kaksinkertaistuisi ja 85 vuotta täyttäneiden lukumäärä nelinkertaisesti nykyisestä.



Kalle Elo  
Ekonomisti  
Eläketurvakeskus



Väestön ikääntyminen yhdistettynä matalahkoon syntyvyyteen näkyy muutoksena väestön ikärakenteessa. Edellä jo todettiin eläkeikäisen väestön osuuden nousevan. Lasten eli alle 15-vuotiaiden osuus väestöstä taas pysyy kutakuinkin nykytasolla. Jäljelle jäävä ja siis supistuva väestöosuus (15–64 -vuotiaat) ovat työikäiset, jotka kantavat päävastuun eläke- ja muun sosiaaliturvan rahoituksesta.

Eläkejärjestelmän näkökulmasta keskeinen väestöllinen tunnusluku on vanhushuoltosuhte eli eläkeikäisten suhde työikäisiin. Kun tällä hetkellä yhtä eläkeikäistä kohti on neljä työikäistä, vuonna 2060 heitä olisi enää kaksi.

Muutos on erityisen nopeaa seuraavan kahden vuosikymmenen aikana, kun suuret ikäluokat siirtyvät eläkkeelle. Suomen eläkejärjestelmälle, jossa vuosittaiset eläkkeet rahoitetaan pääasiassa maksutuolloilla, edellä kuvattu ikärakenteen muutos merkitsee suurta haastetta.

Entistä pienemmän porukan on siis jatkossa rahoitettava entistä suuremman joukon eläkkeet. Vaikka osa maksuista rahastoidaan ja sijoitustuotoilla pystytään siten osallistumaan eläkemenon rahoittamiseen, muutos lähivuosina on niin suuri että joudutaan miettimään myös muita keinoja rahoituksen turvaamiseksi.

## Väestöennuste eläkejärjestelmän suunnittelun apuvälineenä

★ Tilastokeskus muistuttaa, että sen tuottamat väestöennusteet perustuvat havaintoihin syntyvyyden, kuolevuuden ja muuttoliikkeen menneestä kehityksestä. Niiden laadinnassa ei tehdä oletuksia mahdollisista taloudellisista, sosiaalisista tai yhteiskunnallisista päätöksistä, jotka vaikuttaisivat tuloksiin.

Siten ennuste vain osoittaa väestökehityksen suunnan, mikäli mennyt kehitys jatkuu nykyisen kaltaisena. Sitä ei tule tulkita vääjäämättömästi toteutuvaksi kehitykseksi – vaan apuvälineeksi päättäjille sen arvioimiseksi, tarvitaanko toimenpiteitä kehitykseen vaikuttamiseksi.

Eläkejärjestelmän osalta epäedulliseksi katsotun kehityksen muuttamiseksi on jo toimittu. Vuoden 2005 eläkeuudistuksen yhteydessä käyttöön otettiin elinaikakerroin, joka vuodesta 2010 alkaen sopeuttaa eläkkeen määrän eliniässä tapahtuviin muutoksiin.

Mikäli väestöennuste toteutuu ja elinikä jatkaa pitenemistään myös tulevaisuudessa, elinaikakerroin pienentää 1948 ja sen jälkeen syntyneiden ikäluokkien eläkkeitä ja siten myös kokonaiseläkemenoa.

Eläkkeensaajan näkökulmasta pienentyntä eläkettä voi kompensoida jatkamalla työntekoa 63 vuoden täyttämisen jälkeen. Työurien pidentyminen puolestaan hyödyttää myös nuorempia ikäluokkia, koska työeläkemaksun korotustarve pienenee.



Pohjoismainen sosiaaliturvaporraali on nyt toiminut Pohjoismaiden välillä liikkuvien kansalaisten apuna puolisoista vuotta. Ensi vuonna portaalin sisältöä kehitetään käyttäjätutkimuksen avulla.

Miten käy sosiaaliturvan, kun työn perässä siirtyy maasta toiseen?

# Nordsoc

## - Pohjolan väen sosiaaliturvan tietoportti

**P**ohjoismainen sosiaaliturvaporraali *Nordsoc* on Pohjoismaiden ministe-rineuvoston aloitteesta rakennettu verkkopalvelu, jota ylläpitävät pohjoismaalaiset sosiaaliturvalaitokset.

Sen tarkoituksena on helpottaa kansalaisten liikkumista Pohjoismaiden välillä tarjoamalla perustietoa siitä, miten sosiaaliturva toimii eri maissa ja miten sääntöjä sovelletaan maiden välillä.

### Tiedon puutetta tilkitemään

Vaikka kaikissa Pohjoismaissa on toimiva sosiaaliturva ja maiden välillä on voimassa EU-asetus ja pohjoismainen sosiaaliturvasopimus, on tiedon puute joskus aiheuttanut pahojakin väliinpuutamisia. Näiden hankalien tilanteiden välttäminen tai ainakin niiden vähentäminen on portaalihankkeen varsinainen päämäärä.

Sosiaaliturvaporraalissa on lyhyesti esitelty Suomen, Ruotsin, Norjan, Tanskan, Islannin, Färsearten ja Grönlannin sosiaaliturvajärjestelmät. Siellä kerrotaan myös siitä, miten sosiaaliturvaan kuulumisen määräytyy.

Tavoitteena on, että kävijä löytää helposti omaan tilanteeseensa liittyvän tiedon. Siksi valittavana on eri rooleja: työntekijä, yrittäjä,

työtön, opiskelija, eläkeläinen ja työelämän ulkopuolella oleva.

Ensi vuonna portaaliiin lisätään myös erityisesti työnantajille tarkoitettua tietoa.

Nordsoc ei pyri kertomaan asioista tyhjentävästi, vaan se ohjaa kävijän oikeaan laitokseen oikeassa maassa. Yksityiskohtaista tietoa löytyy kunkin maan laitosten verkkosivuilta.

### Palvelulla on käyttäjiä

Nordsocin kautta voi myös lähettää kysymyksiä suoraan eri maiden laitoksille. Suomessa kysymyksiin vastataan Kelassa ja Eläketurvakeskuksessa. Eläketurvakeskukseen tulevat kysymykset menevät suoraan lakiasastolle ja ulkomaisten eläkeasioiden osastolle.

Ensimmäisen puolentoista vuoden aikana sivuilla on ollut noin 50 000 kävijää. Jonkin verran palautetta portaaliiin toimivuudesta on saatu kysymyspostilaatikoiden kautta, mutta vuonna 2010 tehdään kvalitatiivinen käyttäjätutkimus.

Sen avulla saadaan tietoa siitä, miten portaalii siihen mennessä on onnistunut tavoitteessaan ja ennen kaikkea siitä, miten sitä kannattaa kehittää. Palautetta toivotaan tietenkin jatkuvasti.

Portaalii palvelee kaikilla Pohjoismaiden ja itsehallintoalueiden virallisilla kielillä sekä

englanniksi, yhteensä kahdeksalla kielellä.

Suomesta toimituskunnassa mukana ovat Kela ja Eläketurvakeskus, Ruotsista Försäkringskassan, Norjasta NAV. Tanskaa edustaa tämän vuoden lokakuussa perustettu Pensionsstyrelsen ja Islantia Tryggingastofnun ríkisins. Färsearten viranomainen on sosiaaliministeriö ja Grönlannissa tehtävää hoitaa perhe- ja terveysministeriö.

### Muutoksia Ruotsissa ja Norjassa

Ensi vuonna tavalla tai toisella työssä mukana olevien viranomaisten määrä kasvaa, kun sosiaaliturvan hoito Ruotsissa ja Norjassa jaetaan osittain uusille viranomaisille.

Ruotsissa toimintansa aloittaa uusi eläkeviranomainen Pensionsmyndigheten. Norjassa jo tämän vuoden toiminut terveyshallintoviranomainen Helfo on äskettäin julkaissut oman verkkopalvelunsa, joka linkitetään portaaliiin.

Nordsoc-portaalii voi olla mielenkiintoista selailla, vaikka ei suunnittelisikaan muuttoa. Sieltä löytyy tiivistä tietoa naapurimaistamme helpolla tavalla. Verkkopalvelun osoite on [www.nordsoc.org](http://www.nordsoc.org) tai [www.nordsoc.fi](http://www.nordsoc.fi).

Teksti: Pia Hansson



Islanti syksyllä 2009

# PÄITÄ VADILLE

## ja sisälmyksiä pataan

Pohjoismaisen sosiaaliturvapor-taalin toimituskunta piti tänä vuonna syyskokouksensa Reykjavikissa. Kokousväkeä jännitti etukäteen, millainen tunnelma kaupungissa olisi viimeksi kuluneen vuoden dramaattisten tapahtumien jälkeen.



**V**iime vuoden lokakuussa islantilaisten pankkien maailmanvalloituselkeet olivat syösseet maan syvään kriisiin. Pankit joutuivat yhteiskunnan haltuun ja koko maa kansainvälisen valuuttarahaston IMF:n valvontaan.

Euroopan keskuspankki ei ole noteerannut Islannin kruunua viime vuoden marraskuun jälkeen. Tänä syksynä suomalaisissakin lehdissä on taas maalailtu synkkiä kuvia tavallisten islantilaisten talousvaikeuksista.

## Tunnelmia ja tunnekuuhuja

Tänä vuonna lokakuussa elämänmeno Reykjavikissa näytti kuitenkin varsin normaailta. Kauppojen hyllyt eivät suinkaan ammottaneet tyhjillään, katukuva ei ollut kurjistunut eikä parlamentin edessä mellakoitu. Ihmisten elämänsäsenne näytti olevan yhtä toimielias ja aikaansaava kuin ennenkin.

Yhden muutoksen tosin huomasi heti: hintataso oli nyt matkailijalle edullinen. Villaneuleita ja muita tulieliasia myyvissä liikkeissä kävikin kauppa.

Islantilaiset itse sen sijaan kertoivat ostavansa ja matkusteleavansa vähemmän. Tuontitavara on kallista, ulkomaanmatkoista puhumatakaan. Sanomalehtien ruokapalstoilla näkyy retrotrendi, kun nuoremmalle polvelle neuvotaan, miten lampaan sisäelimestä tehdään huokeita perinneruokia.

Tunnelmista kysyttäessä useimmat vastasivat elämän jatkuvan entisellään. Pankkimiesten ja poliitikojen päitä kyllä vaadittiin vadille – tunnekuohut eivät ole laantuneet. Pienessä maassa syylliset eivät myöskään ole kasvotonta valtaeliittää, vaan monen henkilökohtaisia tuttavlia. Pettymys on siksi erityisen karvas.

### Työllisyystilanne selvästi heikentynyt

Joillekuille muutos on kuitenkin ollut konkreettinen ja rankka. Islannin virallinen tilasto kertoo, että työllisyystilanne on heikompi kuin vuosikymmeniin. Aikaisemmin työttömyysaste on ollut noin yksi prosentti, lukuun ottamatta

paria 1990-luvun vuotta, jolloin se nousi noin neljään prosenttiin.

Viime vuoden lopulla luku alkoi nousta ja kävi keväällä yhdeksässä prosentissa. Sen jälkeen työttömyys on laskenut jonkin verran, mutta hallituksen talouskatsauksen mukaan sen odotetaan nousevan ensi vuonna yli kymmeneen prosenttiin. Suomalaisen korvissa sekin luku kuulostaa melko arkipäiväiseltä, mutta islantilaiset ovat pikemminkin tottuneet tekemään kahta ja kolmeakin työtä, korkeaan ikään asti.

Muutos näkyy luonnollisesti myös sosiaalimenoissa. Sosiaalivakuutusrahastojen menot olivat vuosien 2008 ja 2009 toisen neljänneksen välillä kasvaneet 25,4 miljardista islannin kruunusta 37,6 miljardiin kruunuun.

Myös työkyvyttömyyseläkehakemusten määrä näyttää kasvaneen jonkin verran. Vuoden 2008 syyskuussa työkyvyttömyyseläkettä oli hakenut 15 912 henkilöä, mutta tänä vuonna vastaavaan aikaan hakemuksia oli tullut 16 663. On vaikea sanoa, miten merkittävä lisäys tämä on 300 000 asukkaana maassa.

### Muuttoliike kääntynyt

Vielä pari vuotta sitten Islantiin tuli melko paljon työvoimaa ulkomailta, kuten Puolasta, Thaimaasta ja Serbiasta. Hevostilat ja matkailuala houkuttelivat myös länsieurooppalaisia ja pohjoismaalaisia nuoria. Nyt muuttovirran suunta on kääntynyt.

Monet saarelle töihin tulleet ovat lähteneet pois. Sen lisäksi yhä useimmat islantilaiset

ovat muuttaneet työn perässä muualle.

Parin viime vuoden tilastot osoittavat, että esimerkiksi Norjaan muuttaneiden islantilaisen määrä on moninkertaistunut. Myös Ruotsiin ja Tanskaan on jonkin verran muuttoliikettä.

Vuosina 2006 ja 2007 nettomaahanmuutto oli yli 5 000, mutta tämän vuoden syyskuuhun mennessä luku oli reilusti miinuksella. Islannista pois oli muuttanut noin 2 700 henkilöä enemmän kuin maahan oli ollut tulijoita. Tulijoitakin oli yli 4 000, mutta lähtijöitä noin puoliostakertaisesti.

Sosiaaliturvaporaaalille on siis ollut käyttöä.

### Miten ponnistetaan eteenpäin?

Islannin nykyinen hallitus aikoo nostaa maan ahdingosta kolmevuotisen ohjelman avulla. Talouden uskotaan lähtevän kasvuun vuonna 2011 ja pääsevän tasapainoon vuosina 2012–2014.

Tavoite on kunnianhimoinen, mutta kun ajattelee saaren historiaa, siihen uskoo mielellään. Islantilaisilla on tapana selviytyä, niin luonnonvoimien kuin ahneiden kauppamiestenkin kynsistä. Saa nähdä, miten EU-neuvotteluissa käy.

*Teksti: Pia Hansson*

*Kuvat: Helgi Halldórsson,*

*Kipinä, Pia Hansson*

Lähteet:

[www.statice.is](http://www.statice.is), [www.government.is](http://www.government.is), [www.tr.is](http://www.tr.is)



Asiantuntijapäivän kantavana  
teemana oli työurien pidentäminen

# TYÖELÄKEPÄIVÄ '09

osui polttavaan  
keskusteluun



**M**aan hallitus ja keskeiset työmarkkinajärjestöt päättivät viime keväänä, että työryhmäselvityksin etsitään keinoja myöhentää eläkkeelle siirtymistä.

Nykyinen keskimääräinen eläkkeellesiirtymisikä on 59,4. Tavoitteena on jatkaa työssä vähintään kolme vuotta nykyistä pidempään vuoteen 2025 mennessä.

## Kaksi Jukkaa ryhmien vetäjinä

Työhön ryhtyi kaksi Jukkaa. Eläketurvakeskuksen toimitusjohtaja **Jukka Rantalan** vetämä työmarkkinajärjestöjen eläkeneuvotteluryhmä ja Elinkeinoelämän keskusliiton johtaja **Jukka Ahtelan** työelämäryhmä etsivät ratkaisuja työurien pidentämiseksi. Määräaika on annettu vuoden loppuun.

Työeläkepäivillä kuitenkin keskusteltiin yhteisessä osiossa pääsalin lavalla työurien pidentämisestä. Ennen Eläketurvakeskuksen viestintäjohtaja **Kati Kalliomäen** juontamaa keskustelua Ahtela evästi aihetta alustukseensa, jossa hän esitteli keinopakkinsa työssä jaksamisen edistämisestä.

Työeläkepäivän loppukeskustelussa Ahtelan lisäksi puhuivat tutkimus- ja kehittämisjohtaja **Pauli Forma** Kuntien eläkevakuutuksesta, Juk-

**Työeläkepäivän loppupaneelissa pulpetissa istunut ETK:n toimitusjohtaja Jukka Rantala mainitsi elinikäisen oppimisen tärkeydestä.**

*Työeläkepäivän  
seminaareissa  
puhuttiin eläketurvasta  
perusoikeutena,  
eläketurvian rahoituksesta  
ja työeläkejärjestelmän  
yhteistyöstä.  
Asiantuntijapäivän  
kantavana teemana oli  
työurien pidentäminen.*



ka Rantala Eläketurvakeskuksesta sekä koulutus- ja työvoimasioiden päällikkö **Saana Siekinen** SAK:sta.

**Kati Kalliomäen** (etualalla) juontamassa keskustelussa haeskeltiin – ei pää pölkylällä, vaan pölkyn päällä ja potkukelkassa istuen – keinoja työurien pidentämiseen, vas. **Pauli Forma**, **Jukka Ahtela** ja **Saana Siekinen**.

### **Uusia keinoja entisten avuksi**

Alustuksessaan Ahtela ryhmitteli esittelemänsä keinopakin työkalut kolmeen koriin. Hän aloitti työurien alkupäästä.

– Työuran alku pitäisi saada nykyistä varhaisemmaksi. Tähän liittyy nuorten syrjäytymisen ehkäiseminen ja pyrkimys lyhentää korkeakouluopiskelun opintoaikoja, hän sanoi

Toiseksi koriksi Ahtela nimesi työhyvinvoinnin. Laajana käsitteenä se tarkoittaisi nykyistä joustavampia työaikaratkaisuja, työikäisten osaamisen kehittämistä, ikäjohtamista ja esimiestyötä. Kolmanneksi hän nosti työkyvyttömyyden ennaltaehkäisyä, joka olisi keskeisin ennen aikaisen eläkkeelle siirtymisen loitontaja.

– Työterveyshuollossa pitäisi nykyistä varhaisemmassa vaiheessa pystyä puuttumaan pitkittyneisiin sairauspoissaoloihin, Ahtela sanoi.

Toimivan työterveyshuollon monista vaikutusmahdollisuuksista puhui myös päivän avauspuheessa esitelmöinyt Työterveyslaitoksen johtava asiantuntija **Matti Ylikoski**.

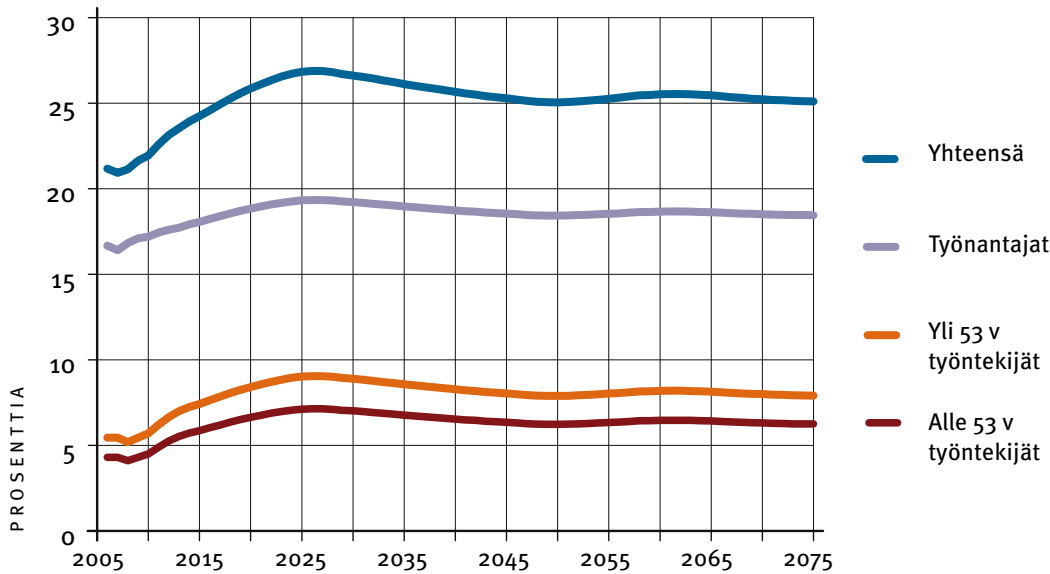
Työeläkepäivä on Eläketurvakeskuksen järjestämä vuosittainen seminaari. Avauspuheenvuorossa työeläkejärjestelmän yhteistä toimintaympäristöä käsittelevä Eläketurvakeskuksen johtaja **Riitta Korpiluoma**. Päiville 17. marraskuuta Helsingin Messukeskuksessa osallistui lähes tuhat alan asiantuntijaa.

Seminaarialustukset ovat Eläketurvakeskuksen kotisivulla [www.etk.fi](http://www.etk.fi)

*Teksti ja kuvat: Anne Iivonen*



TyEL-maksuprosentti 2008–2075  
maksajan mukaan



Uudessa laskelmassa on huomioitu finanssikriisin sijoitustappiot ja eliniän kasvu

## Pitkän aikavälin eläkemenolaskelmissa näkyy TyEL-maksun korotuspaine

**E**läketurvakeskus on päivittänyt pitkän aikavälin laskelmat lakisääteisten eläkkeiden kehityksestä. Tulokset perustuvat Tilastokeskuksen julkaisemaan vuoden 2009 väestöennusteeseen. Laskelmissa on otettu huomioon myös finanssikriisin aiheuttama taloustilanteen muutos.

Finanssikriisin seurauksena työeläkerahastoiden tuottonotkahdus on lisännyt painetta TyEL-maksun korotukseen. Kysymys kuuluu, minkä verran.

Laskelmat osoittavat, että TyEL-maksu nousisi seuraavien 15 vuoden aikana nykyisestä runsaasta 21 prosentista lähes 27 prosenttiin.

– Vakiotasoksi riittäisi 25,4 prosenttia vuoden 2010 alusta lähtien, toteaa Eläketurvakeskuksen kehityspäällikkö **Ismo Risku**.

Hän esitteli pitkän aikavälin laskelmat Työeläkepäivässä.

Laskelmassa on nyt huomioitu sekä finanssikriisin aiheuttamat sijoitustappiot sekä eliniän kasvu. Työeläkemaksuun puhtaasti finanssikriisin tappioiden aiheuttamaa muutosta pitkän aikavälin laskelmissa on 1,1 prosenttia. Luku on vuonna 2007 julkistetun pitkän aikavälin laskelmassa olleen (24,3) ja nyt mainitun vakiotasaisen TyEL-maksuprosentin (25,4) erotus.

Risku toteaa, että lakisääteisten eläkemenojen bruttokansantuoteosuus kasvaa sekä lähitulevaisuudessa että lähivuosikymmeninä. Pitkän aikavälin tarkastelussa 2030-luvulta lähti-

en eläkemenojen osuus bruttokansantuotteesta vakiintuu noin 14–15 prosenttiin, kun se vielä viime vuonna oli 11 prosenttia.

### Väestö ikääntyy kiihtyvällä vauhdilla

Suuri vaikutus on myös sillä, että nopeasti vanheneva väestö kasvattaa eläkemenoja tulevina vuosina. Eläkeiän saavuttaneiden lukumäärän kasvu ja työssäkävien ikäluokkien pieneneminen nostavat eläkemenojen suhdetta tötulosummaan.

– Silti eläkkeiden ostovoima paranee jatkuvasti. Keskipalkkaan verrattuna eläketaso paranee 2010-luvun lopulle asti, jonka jälkeen ansiotaso kasvaa nopeammin kuin eläkkeiden taso, Risku summaa.

Nyt 63-vuotias suomalainen elää keskimäärin 21 vuotta. Kuitenkin jo vuonna 2030 odotettavissa oleva elinajan odotteen kasvun vuoksi vanhuuseläkkeellä olevia on paljon suurten ikäluokkien jälkeenkin.

– Kun tällä hetkellä yhtä eläkeikäistä kohti on neljä työikäistä, vuonna 2060 heitä olisi enää kaksi, Risku totesi.

Keskeiset työmarkkinajärjestöt sopivat ns. sosiaalituossa TyEL-maksun nostamisesta vuosina 2011–2014 yhteensä 1,6 prosenttiyksiköllä. Eduskunta päätti samaan sopimukseen perustuen eräiden työeläke-etujen ja työttömyysturvan uudistamisesta.



# Kysyimme Työeläkepäivän osallistujilta:

- ▶ Kerro mielipiteesi Työeläkepäivän ohjelmatarjonnasta?
- ▶ Mikä seminaari aiheista erityisesti oli kiinnostava?

Teksti ja kuvat:  
Anne Iivonen

## Ulla Pihlajamäki tiedotuspäällikkö, Ilmarinen

▶ Tiedotuspäällikkö **Ulla Pihlajamäki** Ilmarisesta totesi Messukeskuksen vilinässä, että nyt oli nostettu kiintoisia aiheita monipuolisesti esille.

– On löydetty ilmasta ne virtaukset, jotka osuvat ajankohtaiseen ja polttavimpaan työeläkekeskusteluun, hän sanoi.

– Seurasin seminaariosuutta, jossa työeläkejärjestelmän yhteistyötä käsiteltiin professori **Kai Kaliman**, toimitusjohtaja **Raimo Sailsaksen** ja johtaja **Heli Backmanin** alustusten pohjalta.

Pihlajamäellä alkaa olla pitkä työura takanaan, joulukuussa hän jää eläkkeelle ja työeläkealalla hän ehti työskennellä vuodesta 1974.



## Susanna Paukkeri vakuutuskäsittelijä Eläke-Tapiola

▶ Eläke-Tapiolan eläkekäsittelijä **Susanna Paukkeri** oli ensimmäistä kertaa Työeläkepäivässä. Kahvitauolla hän keskusteli vilkkaasti kollegoidensa kanssa. Paukkerin tuore mielipide päivän tarjonnasta tuli 28-vuotiaan varmuudella.

– Ohjelman perusteella saa käsityksen siitä, mistä alla puhutaan ja minkälainen tulevaisuuden kehityssuunta on näkyvissä.

– Olen juniori alalla, ja tällä kertaa olin etuoikeutettu vuorollani tulemaan. Valitsin seminaariosiosta ykkösvaihtoehdon: eläketurva perusoikeutena. Se on poliittisesti ajankohtainen ja yleisesti keskustelua herättänyt aihe, Paukkeri sanoi.



## Esko Salo hallitusneuvos, STM:n vakuutusosasto

▶ Hallitusneuvos **Esko Salo** sosiaali- ja terveysministeriön vakuutusosastolta kertoi pitävänsä päivän tarjonnasta.

– Erityisen hyvää oli **Ismo Riskun** alustus eläketurvan kestävydestä oletettujen laskelmien pohjalta. Siitä sai luottavaisen kuvan pitkän aikavälin vaikutuksista työeläkejärjestelmässä. Sen sijaan työeläkevarojen sijoittamisesta puhuneen **Hannu Kahran** alustuksen näkökohdat jäivät itselleni hieman mysteereiksi, Salo totesi.

– Tilaisuutena tämä on hyvä verkostoitumisen paikka.



## Marko Lehto palvelujohtaja, Logica Suomi Oy

▶ Palvelujohtaja **Marko Lehto** vaihtoi Messukeskuksen lämpiössä ahkerasti kuulumisia hetkeä ennen ison salin yhteisen loppupaneelin alkua. Lehto on it-alan tietojärjestelmiä tuottavan palvelualanyrityksen johtavassa asemassa oleva toimihenkilö.

– Minua kiinnosti erityisesti työeläkejärjestelmän yhteistyötä käsittelevä seminaariosuus.

– Valitsin tämän seminaariosuuden juuri siitä syystä, että teemme it-palveluita useille työeläkealan toimijoille ja työmme on tyypillisesti yhteistyötä alan kaikkien toimijoiden kesken.

– Työeläkepäivä on erittäin tarpeellinen seminaari, täällä kuulee ajankohtaista ja asiapitoista tietoa työeläkejärjestelmästä ja sen toimivuudesta.



## Keskimääräinen työeläkemaksu säilyy ennallaan

► Ensi vuonna työntekijän eläkelain (TyEL) mukainen keskimääräinen työeläkevakuutusmaksu on 22 prosenttia palkasta eli samansuuruinen kuin tänä vuonna.

Tähän maksuun annetaan kuitenkin tilapäinen 0,6 prosenttiyksikön alennus, jolla on tarkoitus purkaa työttömyyseläkkeiden rahoitusylimäärää.

Ensi vuonna alle 53-vuotiaiden työntekijöiden eläkemaksu on 4,5 prosenttia palkasta eli 0,2 prosenttiyksikköä nykyistä korkeampi. Eläkemaksu 53 vuotta täyttäneille on 5,7 prosenttia eli se nousee 0,3 prosenttiyksikköä.

Työnantajan maksu on keskimäärin 16,9 prosenttia, joka on 0,1 prosenttiyksikköä enemmän kuin tänä vuonna.

Maatalousyrittäjän eläkelain mukainen perusprosentti ja yrittäjän eläkelain mukainen työeläkevakuutusmaksuprosentti ovat ensi vuonna alle 53-vuotiailla 21,2 prosenttia eli ne nousevat 0,4 prosenttiyksikköä ja 53 vuotta täyttäneillä 22,4 prosenttia eli 0,5 prosenttiyksikköä enemmän kuin tänä vuonna.

## VR siirtää eläkkeet Varmalle

► VR-konsernin henkilöstön lakisääteisen eläketurvan hoitaminen ja vakuutuskanta siirretään VR Eläkesäätiöstä Varmalle.

– Siirtämällä henkilöstömme eläketurvan hoidon työeläkevakuutusyhtiölle voimme entistä paremmin keskittyä varsinaiseen ydinliiketoimintaamme ja henkilöstön kehittämiseen osana mittavan muutosohjelman toteuttamista, sanoo VR:n toimitusjohtaja **Mikael Aro**.

– Kilpailun loppusuoralla oli kaksi erittäin hyvää ja käytännössä tasavahvaa yhtiötä, Varma ja Ilmarinen. Valinta päättyi tällä kertaa Varmaan, Aro jatkaa.

VR Eläkesäätiön eläkevastuiden yhteismäärä oli 1 028 miljoonaa euroa. Siirrolla ei ole vaikutusta lisäeläketurvaan ja siihen liittyviin etuihin. Lisäeläketurva, eli niin sanottu A-osasto, hoidetaan jatkossakin VR Eläkesäätiössä. A-

osastossa vakuutetun lisäeläketurvan osuus on 557 miljoonaa euroa.

Varmaan siirrettävän ja Eläkesäätiön B-osastossa vakuutetun lakisääteisen työeläketurvan osuus oli 471 miljoonaa euroa. Eläkesäätiön B-osaston toimintapiiriin kuuluu noin 12 100 henkilöä.

Siirron on määrä tapahtua vuodenvaihteessa 2009–2010. Suunniteltu siirto ei edellytä työsuhteessa olevilta tai eläkkeensaajilta mitään toimenpiteitä eikä se vaikuta työsuhteessa olevien eikä eläkeläisten lakisääteisen eläketurvan tasoon tai kattavuuteen.

Eläkkeet maksetaan ja eläkepäätökset tehdään kuten tähänkin asti työntekijän työeläkelain mukaisesti. Eläkkeenhakija saa päätöksen ja palvelun nykyistä vastaavalla tavalla.

## Työeläkkeisiin pieni tarkistus tammikuussa

► Työeläkkeet nousevat ensi tammikuun alusta lukien noin 0,3 prosentilla (0,26 prosenttia). Tarkistus koskee sekä yksityisten että julkisten alojen työeläkkeitä saavia, yhteensä noin 1,3 miljoonaa henkilöä.

Esimerkiksi noin 1 100 euron keskimääräistä tasoa oleva työeläke nousee 3,30 euroa kuukaudessa. Korotus on pienin moisiin vuosiin.

Tätä pienempi se on ollut vain vuonna 1994, jolloin työeläkkeitä ei korotettu ollenkaan, kerrotaan Eläketurvakeskuksesta.

Työeläkeindeksiin vaikuttaa sekä ansioiden että hintojen kehitys. Palkkojen paino indeksissä on 20 ja hintojen 80 prosenttia. Korotus näkyy eläkkeissä viipeellä, sillä indeksia laskettaessa verrataan toisiinsa edellisen ja tämän vuoden kolmansien vuosineljännesten hinta- ja palkkatasoa.

Indeksit koskevat myös niitä, jotka ovat vielä mukana työelämässä. Ennen eläkkeelle jäämistä ansaittuja tuloja korotetaan palkkakertoimella.

Palkkakertoimessa ansiot ovat mukana 80:n ja hintojen kehitys 20 prosentin osuuksilla. Ensi vuoden alussa palkkakerroin nousee 3,27 prosentilla.

Indeksit 2009	Indeksit 2010
Työeläkeindeksi 2 286 (+4,95 %)	Työeläkeindeksi 2 292 (+0,26 %)
Palkkakerroin 1,192 (+6,04 %)	Palkkakerroin 1,231 (+3,27 %)

## Kansaneläkeindeksi säilytetään ennallaan

► Vuonna 2010 kansaneläkeindeksi säilytetään poikkeuksellisesti vuoden 2009 tasolla. Tarkoituksena on estää kansaneläkeindeksiin sidottujen etuuksien aleneminen taloudellisen taantuman aikana.

Ensi vuonna sovellettavan kansaneläkeindeksin pisteluku on 1 502.

Laki koskee kansaneläkkeitä ja niitä etuuksia, jotka tarkistetaan kansaneläkeindeksin pe-

rusteella tai jotka ovat muuten sidottuja kansaneläkkeen määrään. Tällaisia etuuksia ovat esimerkiksi työttömyyspäiväraha, työmarkkinatuki ja toimeentulotuki.

Kansaneläkeindeksi seuraa elinkustannusindeksiä, jonka Tilastokeskus laskee keskeisten hyödykkeiden hintatietojen perusteella. Kansaneläkkeen määrä tarkistetaan vuosittain ottamalla huomioon edellisen vuoden aikana

tapahtunut hintatason muutos. Kansaneläkeindeksi lasketaan heinä-, elo- ja syyskuun elinkustannusindeksin keskiarvon perusteella.

Elinkustannusindeksi on ollut koko alkuvuoden 2009 alemmalla tasolla kuin vuoden 2008 heinä-syyskuun elinkustannusindeksin keskiarvo. Elinkustannusindeksin seuraaminen merkitsisi kansaneläkeindeksiin sidottujen etuuksien euromäärien alenemista.

# 0,99170

## Elinaikakerroin vuonna 2010

Ensi vuodesta sovellettava elinaikakerroin sopeuttaa alkavan eläkkeen määrän pidentyvään elinaikaan. Sosiaali- ja terveysministeriö on vahvistanut elinaikaker-toimen vuodelle 2010.

Vahvistettu elinaikakerroin on 0,99170.

Ensi vuonna elinaikakerrointa sovelletaan alkaviin eläkkeisiin ikäluokassa, joka on syntynyt vuonna 1948.

## Työstäsi kasvaa työeläke

Uudistunut Työeläke.fi on oikopolku eläketietoon



## Työnantajan kansaneläkemaksu poistuu 2010 alussa

Työnantajan kansaneläkemaksu poistuu vuoden 2010 alusta. Maksu poistuu kaikilta sekä yksityisen että julkisen alan työnantajilta.

Kansaneläkemaksun poistamisen jälkeen työnantajan sosiaaliturvamaksu sisältää vain työnantajan sairausvakuutusmaksun. Työnantajan sosiaaliturvamaksu on vuonna 2010 kaikilla työnantajilla 2,23 prosenttia palkasta.

Tähän asti kansaneläkkeet on rahoitettu pääosin valtion varoista ja työnantajan kansaneläkemaksulla. Työnantajan kansaneläkemaksun poistumisen jälkeen valtio rahoittaisi

yksin sekä kansaneläkkeiden kustannukset että kansaneläkerahastosta maksettavien etuuksien toimintakulut.

Työnantajan kansaneläkemaksun poistaminen on osa hallituksen sopimaa talouden elvytyspakettia.

Kansaneläkettä maksettiin vuoden 2008 lopussa noin 679 500 eläkkeensaajalle, joista valtaosa – noin 70 prosenttia – oli vanhuuseläkkeen saajia.

Kirjoita nettiosoitteeksi [www.tyoelake.fi](http://www.tyoelake.fi) ja porhalla työeläketiedon valtaväylille. Hämmästytt, sillä kaamoksen keskellä marraskuu toi uuden ilmeen verkkopalveluun.

Työeläke.fi:ssä palvelukokonaisuudet on sivuston etusivulla järjestelty uuteen kuosiin. Myös uusia palveluvalikkoja on räätälöity asiakkaiden tarpeisiin. Uusi sinivalkoinen ulkoasu ja raikastunut visuaalinen ilme valaisee reitit työeläketiedon äärelle. Yleisilme on aiempaa raikkaampi ja selkeämpi.

Aivan uutta on sivuston oikeassa yläkulmassa olevat neljä palvelulinkkikonaisuutta: oma työeläkeote, haen eläkettä, lomakkeet ja työeläkekortti. Ne ovat käteviä oikopolkuja käyttäjän henkilökohtaisten tietojen tarkasteluun.

Tämä linkkialue säilyy näkyvillä koko ajan, hyödyntääpä sitten sisältösivujen tai Työeläke.fi:n etusivun sisältöjä.

Tuttua on se, että palvelut on ryhmitelty kolmen pääkäyttäjryhmän mukaan: nuoret, keski-ikäiset ja varttuneet. Nuorille osoitettuun palvelukokonaisuuteen on koottu Työeläke.fi:n sisällöstä aiheita, jotka voivat koskettaa erityisesti nuoria aikuisia. Heille kerrotaan, että

nuorena tehty työ ja silloin ansaitut palkkarahat vaikuttavat työeläketurvaan.

Keski-ikäisiltä kysytään, kenen töissä on ollut ja milloin työskentely on tapahtunut? Heille myös kerrotaan, että omasta työeläkeotteesta voi sivustolla kävijä tarkistaa, kenen töissä olet ollut ja millä palkalla.

Työeläke.fi -verkkopalvelussa voit tarkistaa työeläkeotteen myös pelkästään verkkopalveluna. Sähköisen työeläkeotteen saaminen edellyttää tunnistautumista.

Varttuneilla vuosilla on aika ajatella eläkkeitä. Varttuneille osoitetussa palvelukokonaisuudessa on koottu Työeläke.fi:n sisällöstä aiheita, jotka liittyvät varttuneeseen ikään. Varttuneen ajatuksissa sillä on merkitystä, että työssä jatkaminen kannustaa kerryttämään paremman eläkkeen.

Työssä jatkamisesta palkitaan yli 63-vuotiaita. Sivustolla on laskuri, jolla työssä jatkamisen lisäeurot saa kätevästi selville.

## EU haluaa tehostaa globaalia finanssivalvontaa

Euroopan unionin komissio ajaa hanketta, jonka tavoitteena on tehostaa valtioiden rajat ylittävää finanssikonsernien valvontaa. Komission ehdotukset perustuvat suosituksiin, jotka sille viimeisteli niin sanottu de Larosiére -työryhmä viime keväällä.

Esitykset koskevat ennen kaikkea pankkeja, jotka toimivat useammassa kuin yhdessä EU-maassa.

Suomessa ongelma tuli hyvin vuosi sitten syksyllä islantilaisen Kaupthing-pankin tapauksessa. Suomalaiset tallettajat eivät tieneet,

että kyseessä oli islantilaisen pankin Suomen sivukonttori, jota valvoivat islantilaiset viranomaiset ja jonka talletussuoja oli myös sikäläisissä käsissä. Nyt haluttaisiin myös meillä kieltää ulkomaista pankkia käyttämästä sivukonttorissaan aputoiminimeä, joka saisi asiakkaat luulemaan pankkia suomalaiseksi.

Rajat ylittävän finanssivalvonnan periaatteita selvitti valtiovarainministeriön työryhmä, joka luovutti mietintönsä hallinto- ja kuntaministeri **Mari Kiviniemelle** ja sosiaali- ja terveysministeri **Liisa Hyssälälle** lokakuun lopulla.

Työryhmää veti valtiovarainministeriön lainsäädäntöneuvos **Erkki Sarsa**. Työryhmän raportti *Rajat ylittävän finanssivalvonnan kehittäminen*, valtiovarainministeriön julkaisuja 34/2009.

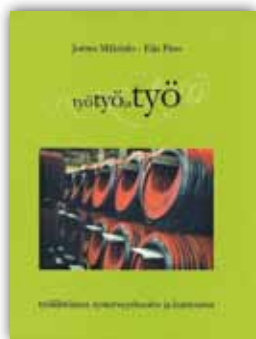
Työryhmä antoi kannatuksensa EU:n finanssivalvonnan ylikansallisen valvonnan perusratkaisuille. Samaa mieltä oli ministeri Kiviniemikin, joka lupasi viedä hanketta eteenpäin ripeästi. Hallituksen esitys on lupeilla tosin vasta ensi vuoden syksyllä.

Jorma Mäkitalo, Eija Paso:

**Työ työ ja työ**

– työlähtöinen työterveyshuolto ja kuntoutus.

Sosiaali- ja terveystieteiden tutkimuskeskus, Euroopan sosiaalirahasto, Verve, Työterveyslaitos, Helsingin yliopisto, Kalevaprint 2008, 160 sivua, ISBN 978-951-98571-6-9.



▶ Toimiva työterveyshuolto on avainasemassa työkyvyttömyyden ehkäisemisessä. *Työ, työ ja työ* -teos tarjoaa ajankohtaisia näkökulmia parhaillaan käynnissä olevaan keskusteluun työurien tehokkaasta pidentämisestä, tosin itse kirja on julkaistu jo vuosi sitten.

Kirja on analyysi ja reportaasi sosiaali- ja terveystieteiden tutkimuskeskuksen ja Euroopan sosiaalirahaston rahoittamasta hankkeesta. Hankkeen tavoitteena oli uudenlaisen työlähtöisen työterveyshuollon ja työlähtöisen kuntoutuksen edistäminen.

Teoksessa kuvataan työelämän muutosta ja siihen liittyvää problematiikkaa. Työelämän muutos pyritään jäsentämään laajasta näkökulmasta. Teos auttaa ymmärtämään lukuisten tutkimusten tuottamaa ristiriitaista kokonaiskuvaa työelämän tilasta. Niin esimiesten kuin henkilöstönkin tulisi ymmärtää ja sisäistää, miksi uuteen siirrytään.

Työn kehittämistä lähestytään työhyvinvoinnin lähtökohdista. Tutkimuskohteena on muutoksen vaikutus työhyvinvointiin. Keskeisenä ajatuksena on se, että oppiminen kohdis-

tuu työpaikan tuotannollisen toiminnan ja sen muutoksen ymmärtämiseen ja sisäistämiseen. Näin oppiminen edistää työhyvinvointia.

Työterveyshuolto tarvitsee työssään onnistuakseen myös yhteistyökumppaneita. Arjen tahtumia työpaikoilla kuvataan Kentällä-reportaaseina. Reportaaseja täydentävät näkökulmat ja analyttiset hankeraportit.

Teorian ja reportaasien lisäksi teos myös raportoi tuloksia. Käytännön esimerkkinä esitetään neljän työterveysyksikön toiminnan ja kehityksen muutoksen tutkimista suhteessa heidän asiakasyrityksensä muutokseen.

Kun työhyvinvointi liitetään työhön, työhyvinvointia ei tarvitse edistää erikseen, vaan yhdessä työn kehittämisen ja työn kehittäjien kanssa, kirjoittajat tiivistävät.

Sari Keski-Heikkilä

NIMITYKSET

Eläketurvakeskus

Tiedottaja, medianomi **Anne Iivonen** on nimitetty 1.10. lukien viestintäosastolla Työeläkelehden toimituspäälliköksi.

Yhteyspäällikkö **Jouni Jokisalo** on nimitetty 1.10. lukien viestintäosastolla viestintäpäälliköksi ja uuden viestintäyksikön esimieheksi.

Filosofian lisensiaatti **Lena Koski** on nimitetty 1.12. lukien viestintäosastolla kielenkääntäjäksi.

Tiedottaja, filosofian maisteri **Sannamari Ollikkala** on nimitetty 1.10. lukien viestintäosastolla verkkopäätoimittajaksi vastuualueena etk.fi:n päätoimittajuus, jota hän hoitaa internetpäätoimittajuuden lisäksi.

Filosofian maisteri **Eija Pahkala** on nimitetty rekisteripalveluosastolla 1.9. lukien kehityspäälliköksi ja tiimin esimieheksi.

Kauppätieteiden kandidaatti **Tiina Rantalainen** on nimitetty rekisteripalveluosastolla 1.9. lukien kehityspäälliköksi ja tiimin esimieheksi.

Tarkastuspäällikkö, valtiotieteiden maisteri **Matti Ruotanen** on nimitetty 1.1.2010 alkaen valvontaosaston osastopäälliköksi.

Eläke-Tapiola

KTM **Matias Kaila** on nimitetty 1.11. alkaen Eläke-Tapiolan sijoitustoiminnan pääomamarkkinoiden yritysrahoituksesta vastaavaksi arvopaperipäälliköksi.

Tradenomi **Janita Perttula** on nimitetty 1.11. alkaen Eläke-Tapiolan sijoitustoiminnan pääomamarkkinoiden yritysrahoituksen back office -asiantuntijaksi.

OTK, varatuomari **Miia Suoanttila** on nimitetty 1.11. alkaen Eläke-Tapiolan sijoitustoiminnan pääomamarkkinoiden lakimieheksi.

KTM **Karita Meling** on nimitetty Eläke-Tapiolan sijoitustoiminnan pääomamarkkinoiden kiinteistöistä ja pääomarahastoista vastaavaksi arvopaperipäälliköksi.

Ilmarinen

Kauppätieteiden maisteri **Heidi Koskinen** on nimitetty sijoitushallintojohtajaksi.

Yo-merkonomi **Annika Lucander** on nimitetty arvopaperihallinto-osaston osastopäälliköksi.

Valtion Eläkerahasto

KTM **Simo Matilainen** on nimitetty 2.11. lukien Valtion Eläkerahaston (VER) korkoanalyttikoksi.

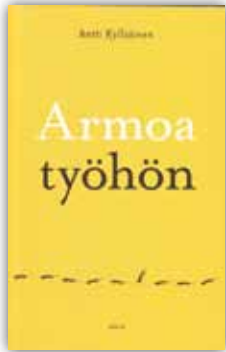
Varma

Kauppätieteiden maisteri **Timo Sallinen** on nimitetty 6.10. lukien sijoitustoiminnon osakesijoitusjohtajaksi.

## Armoa työhön

Kylliäinen, Antti:  
**Armoa työhön.**

Helsinki: Otava 2009,  
191 sivua.  
ISBN 978-951-1-23796-9.



▶ Mitä kristillisellä armon käsitteellä on tarjottavanaan työelämälle? Teologi **Antti Kylliäinen** tuo esiin miten armollinen suhtautuminen muuttaa työyhteisöä inhimillisempään suuntaan ja maksaa lopulta itsensä takaisin.

Armo on Kylliäisen näkemyksen mukaan sekä hyväksymistä että anteeksiantoa – ilman ehtoja. Jokainen ihminen voi toimia armollisesti hyväksymällä toiset työyhteisön jäsenet sellaisina kuin he ovat kaikkine puutteineen ja rajoituksineen. Työssä jaksaminen ja hyvinvointi edellyttävät tätä hyväksytyksi tulemisen tunnetta. Yhtä tärkeää on vapauttava anteeksi-anto, joka helposti unohtuu silloin, kun takerutaan vihaan ja katkeruuteen.

Armojohtamisessa on kyse ihmisten epätäydellisyyden hyväksymisestä. Armojohtaminen asettaa inhimilliset seuraamukset kaiken päätöksenteon ja toiminnan korkeimmaksi

mittapuuksi. Armollinen johtaminen avaa tietä myös työntekijöiden kehittymiselle ja jopa luovuudelle. Käytännön tasolla Kylliäinen kritisoi yksittäisiä projekteja varten muodostettuja lyhytaikaisia tiimejä, joissa ihmisiä kohdellaan välineellisesti.

*Armoa työhön* punoo armon ja työelämän onnistuneesti yhteen, mutta se ei käsittele globaalin kapitalismin ankaria taustaehtoja, vaan tavallaan hyväksyy ne ja luottaa työelämän armottomuuden helpottuvan yksilön toiminnan voimalla. Kirja on kuitenkin nopeasti luettu muistutus siitä miten meidän tulisi kohdella toisiamme.

*Teksti: Kari Lindstedt*

Heikki Niemelä, Kari Salminen:  
**Kansallisten eläkestrategioiden muotoutuminen ja Euroopan unionin avoin koordinaatiomenetelmä.**

Helsinki:Kela, Sosiaali- ja terveysturvan tutkimuksia 104, 2009,  
215 sivua.  
ISBN: 978-951-669-811-6 (nid.),  
ISBN: 978-951-669-812-3 (pdf).



▶ Parivaljakko **Heikki Niemelä** ja **Kari Salminen** ovat tehneet merkittävän synteesin keskeisten EU-maiden eläketavoitteista. Kohteena ovat Espanjan, Englannin, Saksan, Ruotsin, Suomen ja Tanskan vakuutukset.

Näkökulmakseen tutkijat ovat ottaneet polkuriippuvuuden. Aikaisemmat kulttuurit, instituutiot ja toimijat vaikuttavat nykyisiin päätöksiin aiheuttaen vahvaa muutostietoa. Eläkejärjestelmän kehitys muodostaa ikään kuin polun. Sen kulku voi kuitenkin jyrkästikin muuttua (dislokaatio) yhteiskunnallisen paineen vaikutuksesta.

Muutos polkuun syntyy useimmiten poliittisten voimien tai etujärjestöjen välisessä taistelussa. Joskus takana on konsensus, kuten Ruotsissa 1990-luvulla, mutta sattumakin voi olla selittäjä.

EU:n avoin koordinaatio antaa mainion lähtökohdan vertailla kohdemaiden eläkepolkuja. Tutkijat toteavat, että koordinaatio ei ole synnyttänyt mitään uutta. Kukin maa on omista kansallisista lähtökohdistaan sopeuttanut järjestelmänsä uuteen tilanteeseen.

Uusi tilanne on ollut valtioiden muuttuminen keynesiläisistä hyvinvointivaltioista kansalaisten työkykyä korostaviksi schumpeteriläisiksi kilpailuvaltioiksi. Muutosta ovat siivittäneet öljykriisi, lama ja nykyinen finanssikriisi. Näin on jouduttu kiinnittämään huomio

ennen muuta järjestelmien taloudelliseen kestävytyteen, ja sosiaalinen aspekti – eläketurvan riittävyys – on jäänyt toiselle sijalle.

EU, joka nostaa Ruotsin ja Englannin järjestelmät mallioppilaiksi, nojautuu vakuutusten maksuperusteisuuteen ja korostaa toisen ja kolmannen pilarien järjestelmiä. Samalla kansallinen päätöksenteko siirtyy EU:n hallintaan direktiivien avulla.

Tutkijat ihmettelevät sitä, että vähimmäiseläketurvaa ei ole riittävästi panostettu. Vain Tanskan kansaneläke on sidottu palkkaindeksiin, muualla pienen eläkkeen saajat ovat satunnaisesti korotusten varassa.

Tutkimus on erinomainen yhteenveto kansallisista järjestelmistä, joita erikseen on paljonkin tutkittu. Pari puutetta voisi nostaa esiin. Sekä Saksan että Suomen järjestelmissä toteutettiin 1990-luvulla patkutyöläisiä koskevat korjaukset, jotka Suomessa olivat todellinen virike 2005 eläkeuudistukselle. Saksan toiseen pilariin kuuluvat Betriebsrenten olisi myös ollut aihetta noteerata.

Tutkijajari on tehnyt monta varteenotettavaa tutkimusta yhdessä ja erikseen Suomen eläketurvasta. He ovat samalla esimerkki Kelan ja Eläketurvakeskuksen välisestä tutkijayhteistyöstä.

*Teksti: Seppo Pietiläinen*

## Sijaisena syksystä joulukuun

► ”Jäin eläkkeelle vuonna 2004 niin sanotun vanhan säännön mukaan 60-vuotiaana. Olen ollut eläkkeellä nyt viitisen vuotta.

En kuvitellutkaan enää palaavani opettajan pöydän taakse, mutta koulussamme on tapana pitää yhteyttä eläkeläisopettajiin. Ja jonkin yhteisen tilaisuuden jälkeen huomaisin olevani sijaisopettajana yhden päivän, ja toisenkin päivän. Minua pyydettiin jatkamaan sijaistamista. Olen ollut ihan tyytyväinen tähän jatkotyömahdollisuuteen.

Aloitin Kissanmaan koulussa sijaisopettajana lokakuussa ja jatkan pestiäni joulukuuhun. Työtoverit suhtautuvat hyvin eläkeläiskollegaansa. Paluuni työhön tekivät helpommaksi juuri kollegat ja tuttu ympäristö. Eläkkeeltä työhön palaamiseen ei rahalla ole ollut suurtakaan merkitystä.

Oppilaita minun luokassani on kolmekymmentä, koko koulussa oppilaita on kolmisen sataa. Olen koko opettajaurani ajan ollut Kissanmaan koulussa. Valmistuin Turun opettajakorkeakoulusta vuonna 1971 ja sain työpaikan Tampereelta.

Silloin Suomen Mansessa oli peruskoulu-uudistus vielä edessä. Entisestä kansakoulujärjestelmästähän siirryttiin uuteen peruskoulusysteemiin Pohjois-Suomesta alkaen. Peruskoulun oli aika tulla. Kansakoulu ja kansalaiskoulu-muoto oli jo aikansa elänyt.

Olen toiminut useita vuosia myös ns. vieriohjaajana sairaalakoulussa. Sairaala sijaitsee aivan Kissanmaan koulun lähellä. Sairaalakoulun opettajuus avasi uusia näköaloja



varsin erilaiseen opettajan työhön.

Tänä päivänä keskustellaan opettamisesta ja kasvattamisesta. Opettaminen on opetussuunnitelman toteuttamista, johon myös kasvattaminen kuuluu. Se on esimerkiksi tapakasvatusta. Mielestäni sekä koulun että kotien on osallistuttava lasten kasvattamiseen.

Koulumaailmassa eletään nyt maahanmuuttajien vuoksi monikulttuurista aikaa. Se on opettajille erittäin haastavaa. Luokassani on joskus ollut kolme eri uskontokuntaa edustavia lapsia. Erityistarpeiden huomioimattaminen on aika kova haaste.

Eläkkeelle jääminen ei tuottanut minulle vaikeuksia. Minulla on harrastuksia, kuten kuvaamataito, valokuvaus ja mökkeily. Meidän perheellämme on kesämökki Kangasalla Längelmäveden rannalla. Siellä aika kuluu hyvin. Eläkkeelle jääminen ajoittui kevättalveen ja olin silloin paljon pilkillä. Nautin muutenkin mökkelämisestä.

Perheeseeni kuuluvat vaimo ja kolme aikuisikäistä lasta. Suuri haaste on edessä, sillä vaimoni, joka on nyt Tampereen kaupungin palveluksessa, aikoo jäädä eläkkeelle. Taitaapa meille tulla sellainenkin tilanne, että vaimo on yksin kotona, kun minä olen vielä työssä. Nythän on kulunut monta vuotta, kun vaimo on tehnyt työtä ja minä olen jäänyt kotiin.”

*Tamperealaisen peruskoulun  
ala-asteen opettajan  
Mauri Uotin ajatuksia  
koosti Pirkko Jyväkorpi.*

## Yhdyskunta

Tästä ei kunnan kekkoa kyllä synny!

SILPPUA

PÄTKKÄ



www.tahitkuvio.fi

Epätyypillisestä työsuhteesta on tullut tyypillinen.

## Pension record increases visibility of pension providers

▶ Every other year the Finnish Centre for Pensions conducts a customer survey among those insured for earnings-related pension benefits. The survey examines the level of customer satisfaction with the services of the earnings-related pension scheme, and this year 693 interviews were carried out as part of the survey. A third of the interviewees came from the public sector. The interviews represent the Finnish population between the ages of 20 and 64, with the exception of Åland, and were implemented by Taloustutkimus Oy.

A majority of interviewees feel they receive sufficient or somewhat sufficient information about their pension provision. Only a fifth was of the opinion that the information is insufficient.

Since the beginning of 2008, everyone insured in the private sector in Finland receives an annual pension record directly from his or her pension provider. This change serves to strengthen the role of the pension provider in providing services directly to the customer, and correspondingly, the role of the Finnish Centre for Pensions in this capacity diminishes.

Awareness of the future pension has increased as a result of the pension record. 56 per cent of interviewees remember having received mail from their pension provider. For those under 30 years of age, knowledge of the pension provider is based on vague recollection or from having received the pension record. On the other hand, 40 per cent of interviewees between 60 and 64 years of age have had personal contact with their pension provider. Only three out of ten interviewees actually remember the name of their pension provider.

Awareness of the Finnish Centre for Pensions has remained roughly at the same level as two years ago, with 14 per cent of interviewees reporting direct contact. Among those over 60, contact is naturally more frequent. 38 per cent of those interviewed reported only a vague knowledge of the Finnish Centre for Pensions, and 5 per cent reported no knowledge.

Showing slight improvement, overall customer satisfaction was rated at 7.40 on a scale from 4 to 10. The pension record received the highest mark of all earnings-related pension services, 7.74. This is an improvement from two years ago. Noticeably higher marks were

also awarded to web pages and online pension services than two years ago. Satisfaction with brochures and other publications has also improved.

## Baby-boomer generation reaches retirement age

▶ 2009 turned out to be busy year for pension providers, as the number of old-age pension applications increased by 25 per cent from last year. This development was neither surprising nor unexpected.

The first big age group of the baby-boomer generation, as represented by those born in the years 1946–1950, reached retirement age this year. Approximately 106,000 people were born in Finland in 1946. When looking at the original size of the age groups, 1947 was the biggest year with over 108,000 babies born. In order to put this figure into perspective it can be compared with e.g. 1977, when roughly 65,600 new citizens came into the world.

Using statistics, it is possible to determine the size of the group that is now able to retire at 63 years of age due to the flexible retirement age implemented in Finland. In 2007, roughly 25,000 of those born in 1944 had the choice of retirement. In 2008, the corresponding number for those born in 1945 was 34,000. Among those born in 1946, approximately 39,000 people have the choice of retirement in 2009. This equals 48.3 per cent of everyone currently alive in that age group.

One clearly visible result of the ongoing recession is the move away from the labour market through the retirement route. The actual impact of this phenomenon is still difficult to establish based on statistics alone. The number of old-age pension applications is increasing, but the role of the recession cannot be statistically separated from the normal increase in applications due to the large age groups currently seeking to retire.

These rounded off figures are based on the population statistics of Statistics Finland and the calculations of the Finnish Centre for Pensions.

## Life goes on in beleaguered Iceland

▶ One year on from the economic meltdown that nearly brought an entire nation to its knees,

Iceland and its people are slowly returning to a more normal way of life. On the surface, there are few obvious signs of the crisis that lead to Icelandic banks being taken over by the state and the whole country placed under the watchful eye of the IMF.

But for many, the change has been dramatic. This spring unemployment was at a record low of 9%, which, compared to the normal 1%, is extraordinary for a small country where the average age of retirement is high and people generally hold two or more jobs. Between the third quarters of 2008 and 2009, social insurance fund expenditure increased from 25.4 million to 37.6 million Icelandic krónas.

The number of disability pension applications has also increased somewhat. In September 2008, 15,912 applications for disability pension were submitted, but in September of this year the number had grown to 16,663. In a country of 300,000 inhabitants, the significance of this increase is difficult to ascertain.

Up until a few years ago, Iceland saw a positive influx of workforce from abroad, for example Poland, Thailand and Serbia. The country's tourist trade and horse farms also attracted young people from Western Europe and the Nordic region. Now the flow of movement is reversed. Many of those who came to the island have left in search of work, and many native Icelanders have followed suit in the wake of the crisis.

Statistics from the last few years show that the number of Icelanders moving to, for example, Norway has multiplied. There is also migration to Sweden and Denmark.

In 2006 and 2007, net immigration was over 5,000, but by September of this year the number was clearly in the red. Approximately 2,700 more people had left Iceland than had arrived. There were over 4,000 newcomers arriving, but one and a half times as many that moved away.

The current Icelandic government plans to raise the country from the mire with the help of a three-year economic programme. The economy is expected to begin reviving in 2011 and achieving equilibrium between 2012 and 2014. It is an ambitious plan, but considering the history of the island it is one to believe in. Whether up against the harsh elements or representatives of financial greed, the Icelandic people are survivors.

# Eläketurvakeskuksen JULKAISUJA

ELÄKETURVAKESKUKSEN JULKAISUT OVAT LADATTAVISSA PDF-MUODOSSA KOTISIVULTA WWW.ETK.FI  
JULKAISUJA VOI MYÖS TILATA PAPERIVERSIONA OSOITTEESTA AINEISTOTILAUKSET@ETK.FI (TAI VAIHDE 010 7511)

## RAPORTTEJA

### Lakisääteiset eläkkeet. Pitkän aikavälin laskelmat 2009

Raportissa esitetään Eläketurvakeskuksen vuoden 2009 pitkän aikavälin laskelmat lakisääteisten eläkemenojen ja keskimääräisen eläketason kehityksestä. Pääpaino raportissa on työeläkkeitä koskevilla laskelmilla. Yksityisten alojen työeläkelakien osalta raportti sisältää myös rahoituslaskelmat, joiden keskeisimpiä tuloksia on TyEL-maksun ja -varojen kehitys.

*Tekijät: Kalle Elo, Tapio Klaavo, Ismo Risku ja Hannu Sihvonen  
Sarja: Eläketurvakeskuksen raportteja 2009:4  
ISBN 978-951-691-115-4 (sid.)  
ISBN 978-951-691-116-1 (PDF)  
ISSN 1238-5948*

### Osakemarkkinoiden näkymät ja haasteet eläkesijoittamiselle

Raportti tarkastelee osakemarkkinoiden kehitystä eläkevarojen sijoittamisen näkökulmasta. Sijoitussalkun optimaalinen koostumus valitaan eri omaisuusluokkien tarjoamien riskilisien ja hajautushyötyjen perusteella. Jatkossa osakemarkkinat eivät pysty tarjoamaan entisen suuria tuottoja ja riskilisiä. Eläkevarojen sijoittaminen edellyttää nykyaikaista otetta sijoittamiseen ja riskien hallintaan.

*Tekijä: Hannu Kahra  
Sarja: Eläketurvakeskuksen raportteja 2009:3  
ISBN 978-951-691-113-0 (sid.)  
ISBN 978-951-691-114-7 (PDF)  
ISSN 1238-5948*

## KATSAUKSIA

### Eläkekattoa koskeva selvitys

Eläketurvakeskus on selvittänyt eläkekattoa sosiaali- ja terveysministeriön pyynnöstä. Selvitys sisältää mm. kansainvälisen katsauksen eläkekaton ja eläkepalkkakaton käytöstä ja arvioita eläkekaton vaikutuksista. Katsaukseen sisältyy tilastollinen kuvaus korkeiden lakisääteisten eläkkeiden tasosta,

yleisyydestä ja jakautumisesta. Mahdollisia eläkekaton vaikutuksia on arvioitu vakuutusmaksuihin, maksutuloon, eläkemenoon, vakuutettujen joukkoon ja palkkasummaan nähden.

*Tekijät: Mikko Kautto, Kullervo Joentakanen, Tapio Klaavo, Jukka Lampi, Aino Lassila, Eeva Poutiainen, Janne Salonen, Hannu Uusitalo ja Mika Vidlund  
Sarja: Eläketurvakeskuksen katsauksia 2009:14  
ISSN 1236-7737*

### Eläkemaksutaso Yhdysvalloissa ja Kanadassa

Katsaus antaa kuvan eläketurvan aiheuttamasta kokonaismaksurasituksesta Yhdysvalloissa ja Kanadassa vuonna 2005, kun huomioon otetaan lakisääteisten eläkemaksujen lisäksi maksut työnantajakohtaisiin lisäeläkejärjestelmiin sekä valtion osuus rahoituksesta. Katsaus on jatkoa vuonna 2008 julkaistulle raportille *Eläkemaksutaso yhdeksässä Euroopan maassa 2005*. Katsaus osoittaa, että Pohjois-Amerikassa eläkemaksujen taso on selvästi matalampi kuin aiemmin vertaillussa Euroopan maissa.

*Tekijät: Antti Mielonen ja Mika Vidlund  
Sarja: Eläketurvakeskuksen katsauksia 2009:13  
ISSN 1236-7737*

### Maakohtaiset eläkemaksutasoverailut

**Pension contribution level in France**  
*Tekijä: Jarna Bach-Othman  
Sarja: Finnish Centre for Pensions, Reviews 2009:12  
ISSN 1236-7737*

**Pension contribution level in Germany**  
*Tekijä: Jarna Bach-Othman  
Sarja: Finnish Centre for Pensions, Reviews 2009:11  
ISSN 1236-7737*

**Pension contribution level in the Netherlands**  
*Tekijä: Antti Mielonen  
Sarja: Finnish Centre for Pensions, Reviews 2009:10  
ISSN 1236-7737*

**Pension contribution level in Switzerland**  
*Tekijä: Juha Knuuti  
Sarja: Finnish Centre for Pensions, Reviews 2009:9  
ISSN 1236-7737*

Selvitykset ovat osa Eläketurvakeskuksessa vuonna 2008 laadittua laajempaa eläkemaksujen kokonaistasoa koskevaa vertailua yhdeksässä Euroopan maassa.

## MUUALLA JULKAISTUA

### Mitkä tekijät selittävät pienituloisten eläkeläisten toimeentulokokemusten eroja?

Artikkelissa tarkastellaan tulojen ja toimeentulokokemusten välistä ristiriitaa pienituloisilla eläkeläisillä. Tulosten mukaan pienituloisten toimeentuloonsa tyytyväisten ja tyytymättömien eläkeläisten toimeentulokokemuksia erottelevat selkeimmin arviot taloudellisista resurssista, tyytyväisyys elämään, sosiaaliset suhteet ja terveys. Toimeentulokokemuksia erottelevien tekijöiden vaikutusten yhtäaikainen tarkastelu osoittaa kuitenkin kokemusten liittyvän pääsääntöisesti subjektiivisiin arvioihin taloudellisten resurssien riittävydestä. Aineistona on *Suomalaisten hyvinvointi ja palvelut 2006* -kyselyaineisto, jossa on sekä rekisteritiedot tuloista että vastaajien oma arvio tulojensa riittävydestä.

*Tekijä: Liisa-Maria Palomäki  
Artikkeli on ilmestynyt julkaisussa  
Yhteiskuntapolitiikka 5 (2009): 542-553*