



Katsaus eläketurvaan vuonna 2009

Eläketurvakeskuksen tilastoraportteja
6/2010

Eläketurvakeskus • Pensionskyddscentralen

TILASTORAPORTTI

Katsaus eläketurvaan vuonna 2009

Maija Hiltunen
Marja Kiviniemi

Eläketurvakeskuksen tilastoraportteja
6/2010

Eläketurvakeskus • Pensionsskyddscentralen

TILASTORAPORTTI

Eläketurvakeskus

00065 ELÄKETURVAKESKUS

Puhelin 010 7511

S-posti etunimi.sukunimi@etk.fi

Pensionskyddscentralen

00065 PENSIONSSKYDDSCENTRALEN

Tfn 010 7511

E-post förnamn.efternamn@etk.fi

Finnish Centre for Pensions

FI-00065 ELÄKETURVAKESKUS Finland

Tel. +358 10 7511

E-mail firstname.surname@etk.fi

Multiprint Oy

Helsinki 2010

ISSN-L 1459-3823

ISSN 1459-3823 (painettu)

ISSN 1798-7466 (verkkajulkaisu)

LUKIJALLE

Tämä tilastoraportti on katsaus työeläkelakien mukaiseen toimintaan Suomessa vuonna 2009. Joiltakin osin tarkastelu kattaa koko eläkejärjestelmän.

Raporttiin on koottu keskeisiä tietoja eläkkeensaajista, eläkkeelle siirtyneistä, eläkemenosta ja työeläkkeiden rahoituksesta. Yksityiskohtaisempia tietoja näistä aiheista julkaistaan Eläketurvakeskuksen muissa tilastovuosikirjoissa ja -raporteissa.

Tilastotiedot perustuvat pääasiassa Eläketurvakeskuksen rekistereihin sekä Eläketurvakeskuksen ja Kelan yhteistilastotietovarastoon. Työeläkkeiden rahoitukseen liittyvät tiedot on koottu muun muassa eläkelaitosten toimintakertomuksista.

Katsausta on julkaistu tilastovuodesta 2006 lähtien.

Helsingissä kesäkuussa 2010

Eläketurvakeskus

SISÄLTÖ

LUKIJALLE	3
1 Eläkejärjestelmä	7
2 Ajankohtaista vuonna 2009	9
3 Kaikki eläkkeensaajat	11
4 Eläkemeno	14
4.1 Kokonaiseläkemeno	14
4.2 Työeläkemeno	15
5 Keskimääräinen eläke	16
5.1 Kokonaiseläke	16
5.2 Työeläke	17
6 Työeläkkeensaajat ja työeläkkeelle siirtyneet	19
6.1 Työeläkkeensaajat	19
6.2 Työeläkkeelle siirtyneet	19
6.3 Työeläkkeellesiirtymisikä	20
6.4 Eläkelajikohtaista tarkastelua	22
7 Palkattomat ajat	29
8 Indeksiturva	30
9 Työeläkkeiden rahoitus	31
10 Työeläkevarat ja eläkelaitosten sijoitustoiminta	36

1 Eläkejärjestelmä

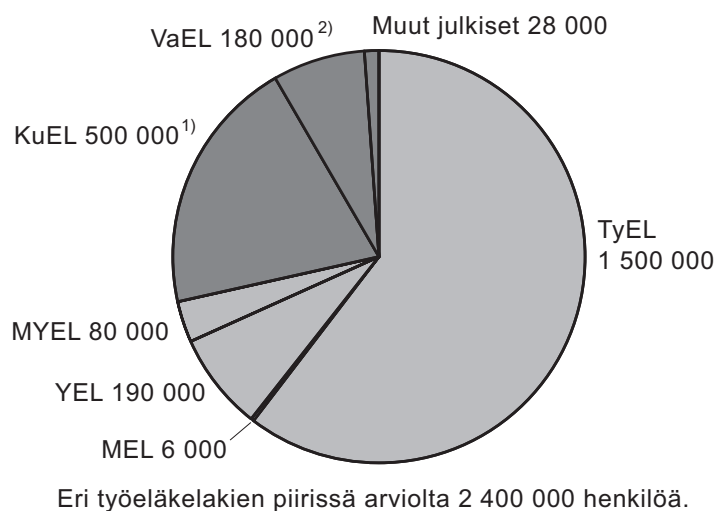
Suomen lakisääteinen eläkejärjestelmä koostuu ansiotyöhön perustuvasta työeläkejärjestelmästä ja vähimmäistoimeentuloturvan tarjoavasta, asumiseen perustuvasta kansaneläkejärjestelmästä. Lakisääteistä eläketurvaa ovat lisäksi liikenne- ja tapaturmavakuutuslakien sekä sotilasvamman- ja sotilastapaturmalakien mukaiset eläkkeet eli SOLITA-eläkkeet.

Työeläkejärjestelmä on hallinnoltaan hajautettu. Työeläkkeitä hoitavat yksityisellä sektorilla työeläkevakuutusyhtiöt, eläkekassat ja eläkesäätiöt sekä maatalousyrittäjien ja merimiesten eläkelaitokset. Julkisella sektorilla on omat eläkelaitoksensa, joista suurimpia ovat Kuntien eläkevakuutus ja Valtiokonttori. Eläketurvakeskus toimii työeläkejärjestelmän lakisääteisenä yhteiselimenä. **Kansaneläkejärjestelmää** hoitaa kansaneläkelaitos (Kela).

Yksityisellä sektorilla palkansaajia koskeva eläketurva on järjestetty työntekijän eläkelain TyEL mukaan. Merimiehillä on oma eläkelaki MEL ja yrittäjillä sekä maatalousyrittäjillä omat eläkelait YEL ja MYEL. Yksityiseen sektoriin kuuluviksi katsotaan myös maatalouden luopumisjärjestelyjä koskevat erityislait LUEL, SPVEL, LUKL ja LUTUL. Uusia eläkkeitä myönnetään vain luopumistukilain (LUTUL) mukaan. Edelleen maksetaan myös muiden erityislakien mukaan myönnettyjä eläkkeitä, lähinnä kuitenkin vain luopumiseläkkeitä (LUEL).

Julkisella sektorilla on voimassa kunnallinen eläkelaki KuEL sekä valtion eläkelaki VaEL. Julkiseen sektoriin kuuluvat myös evankelis-luterilaista ja ortodoksista kirkkoa koskevat eläkelait (KiEL ja OrtKL), samoin kuin valtion, kuntien ja kirkon vanhojen lakien mukaiset eläkkeet, Kansaneläkelaitoksen ja Suomen Pankin toimihenkilöiden eläkkeet sekä Ahvenanmaan maakunnan hallituksen eläkkeet.

Kuvio 1 Eri työeläkelakien piirissä eläketurvaa ansainneet 31.12.2009



¹⁾ Sisältää 30 000 KuEL:n piiriin kuuluvaa luottamushenkilöä, omaishoitajaa, perhehoitajaa yms.

²⁾ Sisältää 9 000 VaEL:n piiriin kuuluvaa luottamushenkilöä, konsulttia yms.

Yksi henkilö voi kuulua usean eläkelain piiriin.

Kuvion luvut ovat arvioita.

Yksityisellä sektorilla työskentelee vuosittain kolme neljäsosaa työvoimasta ja julkisella sektorilla kolmannes. Vuoden aikana molemmilla sektoreilla työskenteleviä on noin 8 prosenttia. Yksityisen sektorin vakuutetuista joka seitsemäs on yrittäjä.

Suomen eläkejärjestelmästä löytyy tarkempaa kuvausta Eläketurvakeskuksen kotisivuilta osoitteesta: www.etk.fi > *Eläkejärjestelmä*.

2 Ajankohtaista vuonna 2009

Vuonna 2009 työeläkkeelle siirtyi lähes 80 000 henkilöä, mikä oli jälleen enemmän kuin koskaan aiempina vuosina. Edellisenä vuonna siirtyneitä oli 72 000 ja sitä edellisenä vuonna alle 67 000. Kasvu kohdistuu vanhuuseläkkeelle ja erityisesti 63-vuotiaana vanhuuseläkkeelle siirtyneiden määrän voimakkaaseen kasvuun. Vuoden 2008 aikana 63 vuotta täyttivät vuonna 1945 syntyneet ja vuoden 2009 aikana vuonna 1946 syntyneet.

Vuonna 2009 eläkkeellesiirtymisiän odote työeläkejärjestelmässä oli 59,8 vuotta (25-vuotiaan odote). Nousua edellisestä vuodesta oli 0,4 vuotta. Myös 50-vuotiaan odote nousi edellisestä vuodesta. Vuonna 2009 se oli 61,7 vuotta eli nousua oli 0,3 vuotta. Eläkkeellesiirtymisikä on tähän mennessä noussut noin vuodella eläkeuudistusta edeltävästä tasosta. Nousu vastaa likimain ennen eläkeuudistusta tehtyjä ennakoarvioita.

Vuoden 2009 lopussa Suomesta maksettiin eläkettä ulkomaille lähes 62 000 henkilölle. Eniten eläkkeitä maksettiin Ruotsiin (yli 48 000). Puolet ulkomaille maksetuista eläkkeistä maksettiin Suomen kansalaisille ja puolet ulkomaan kansalaisille, näistä valtaosa Ruotsin kansalaisille. Suomesta ulkomaille maksettiin eläkkeitä yhteensä 244 miljoonaa euroa.

Suomessa asuvien omaa eläkettä saavien keskimääräinen kokonaiseläke vuoden 2009 lopussa oli 1 344 euroa kuukaudessa, miehillä keskimäärin 1 530 euroa ja naisilla 1 196 euroa kuukaudessa. Eläkelajeittain tarkasteltuna keskimääräinen kokonaiseläke oli korkein vanhuuseläkkeensaajilla, 1 428 euroa kuukaudessa.

Keskimääräinen eläke uusissa työeläkkeissä on useimmiten korkeampi kuin pitempään maksussa olleissa eläkkeissä. Ero on suurin vanhuuseläkkeissä (yli 400 euroa vuonna 2009) ja maatalouden erityiseläkkeissä (300 euroa vuonna 2009). Sitä vastoin työkyvyttömyyseläkkeiden kohdalla tilanne on jopa päinvastainen. Sen arvioidaan johtuvan lähinnä 1990-luvun lamasta, jonka vaikutuksesta työkyvyttömyyseläkkeelle siirtyvien eläketaso laski täysi-tehoisten eläkkeiden määrän vähenemisen myötä.

Vuoden 2010 alusta eläkkeitä määrättäessä otettiin käyttöön elinaikakerroin. Alkuperäisen lakiehdotuksen mukaan elinaikakerrointa olisi sovellettu vanhuus- ja perhe-eläkkeisiin niiden alkaessa. Vuonna 2009 sovittiin kuitenkin lakimuutoksista, joilla elinaikakerroimen vaikutusta työkyvyttömyyseläkkeen kautta vanhuuseläkkeelle siirtyvillä lievennettiin. Lakimuutoksen johdosta elinaikakerrointa sovelletaan työkyvyttömyyseläkkeen ansaittuun eläkkeenosaan jo työkyvyttömyyseläkkeen alkaessa. Koska elinaikakerroin pienentää alkavan työkyvyttömyyseläkkeen tasoa, päätettiin sitä toisaalta parantaa tulevan ajan karttumisprosenttia nostamalla sekä tulevan ajan ansioita parantamalla. Lisäksi päätettiin, että nuorina (alle 51-vuotiaana) työkyvyttömäksi tulleiden eläkkeeseen viiden vuoden kuluttua eläkkeen alkamisesta tehtävää kertakorotusta parannetaan. Mitä nuorempana työkyvyttömyyseläke on alkanut siitä suurempi on korotus. Kertakorotus tehtiin ensimmäisen kerran vuoden 2010 alussa. Muutokset astuivat voimaan 1.1.2010.

Myös työkyvyttömyyseläkkeellä olevan työhön paluuta helpotettiin määräaikaisella lailla, joka on voimassa 1.1.2010–31.12.2013.

Samanaikaisesti työkyvyttömyyseläkkeisiin kohdistuvien muutosten kanssa sovittiin myös osa-aikaeläkkeitä koskevista lakimuutoksista. Osa-aikaeläkkeen alaikäraja päätettiin

nostaa 60 vuoteen ja eläkkeen karttumisen ansion alenemasta poistaa. Nämä muutokset koskevat vuonna 1953 ja sen jälkeen syntyneitä.

Hintojen ja palkkojen nopeasta noususta johtuen indeksikorotukset vuonna 2009 olivat poikkeuksellisen suuria.

Hallitus ja keskeiset työmarkkinajärjestöt sopivat vuoden 2009 alussa työeläketurvan rahoituksen kestävyyttä vahvistavista toimenpiteistä. TyEL-maksu pysyy vuonna 2010 edellisen vuoden tasolla, mutta nousee vuosina 2011–2014 yhteensä 1,6 prosenttiyksikköä. Korotus on 0,4 prosenttiyksikköä vuodessa ja se jaetaan puoliksi työnantajille ja työntekijöille. Samalla päätettiin poistaa työnantajien kansaneläkemaksu vuodesta 2010 alkaen.

Työeläkevarojen kokonaismäärä kasvoi tarkasteluvuoden aikana lähes viidenneksellä, 124 miljardiin euroon huolimatta vuoden alun heikosta taloustilanteesta. Noteerattujen osakkeiden arvo nousi vuoden 2008 lopun pohjalukemista noin 60 prosentilla 38 miljardiin euroon. Lisäksi kotimaahan tehdyt sijoitukset ylsivät ennätyslukemiin muodostaen noin 35 prosenttia koko sijoituskannasta.

Eläkelaitokset selvisivät nopeasti finanssikriisin aikana syntyneistä kurssitappioista. TyEL- ja MEL-varojen sijoittajat välttivät vuoden 2008 lopussa säädetyn määräaikaisen lain (853/2008) turvin osakkeiden pakkomyynnit epävakailta markkinoilta. Lain avulla vahvistettiin eläkelaitosten vakavaraisuutta ja kasvatettiin toimintapääomia maksuvalmiuspuserista tehdyllä siirrolla.

Määräaikaislain voimassaoloa jatkettiin edelleen 1.6.2010 alkaen vuoden 2012 loppuun saakka (HE 5/2010; HE 327/2010). Parhailaan valmistellaan pysyvämpiä muutoksia yksityisten alojen työeläkelaitoksia koskevaan vakavaraisuussäätelyyn, jotta se tukisi eläkelaitosten tehokasta pitkän aikavälin sijoitustoimintaa.

Vuoden 2009 aikana työeläkeyhtiöiden hoidettavaksi tuli entistä suurempi osa eläkevaroista, kun useat yritykset purkivat eläkesäätiötään ja siirsivät eläkeasioiden hoitamisen valitsemalleen eläkeyhtiölle. Eläkesäätiöiden lukumäärä väheni kuudella ja eläkekassojen yhdellä. Vuoden lopussa työeläkevakuuttajia oli kaikkiaan 42. Luvussa ovat mukana sekä yksityisen että julkisen puolen toimijat.

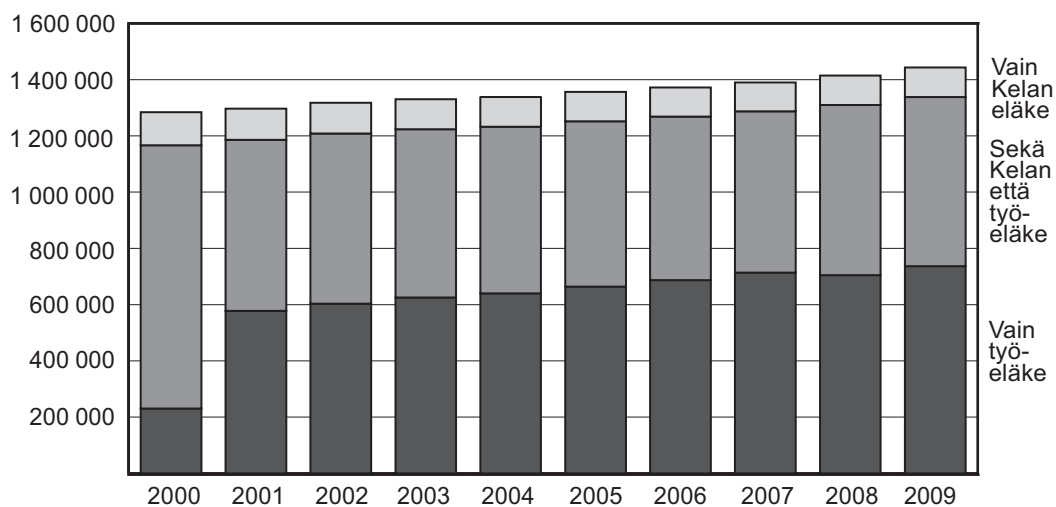
3 Kaikki eläkkeensaajat

Suomesta työ- tai kansaneläkettä saavia oli vuoden 2009 lopussa kaikkiaan 1 443 000, mikä on 29 000 henkilöä enemmän kuin edellisen vuoden lopussa. Työeläkettä saavia oli 1 338 000 eli 93 prosenttia kaikista eläkkeensaajista ja kansaneläkettä saavia 706 000 eli vähän alle puolet. Pelkkää työeläkettä sai hiukan yli puolet ja pelkkää kansaneläkettä noin 7 prosenttia kaikista eläkkeensaajista. Runsaat 40 prosenttia eläkkeensaajista sai eläkettä molemmista järjestelmistä. Kaikista eläkkeensaajista 56 prosenttia oli naisia.

Taulukko 1 Kaikki eläkkeensaajat eläkejärjestelmän ja sukupuolen mukaan 31.12.2009

	31.12.2009		Kaikki	31.12.2008	Muutos
	Miehet	Naiset		Kaikki	2008–2009
					%
Kaikki eläkkeensaajat	632 100	811 100	1 443 200	1 414 200	2,0
Työeläkkeensaajat	589 200	748 900	1 338 100	1 309 900	2,2
- vain työeläke	383 600	353 400	736 900	704 700	4,6
Kelan eläkkeensaajat	248 500	457 700	706 300	709 500	-0,5
- vain Kelan eläke	42 900	62 200	105 100	104 300	0,7
Sekä työ- että Kelan eläke	205 700	395 500	601 200	605 200	-0,7

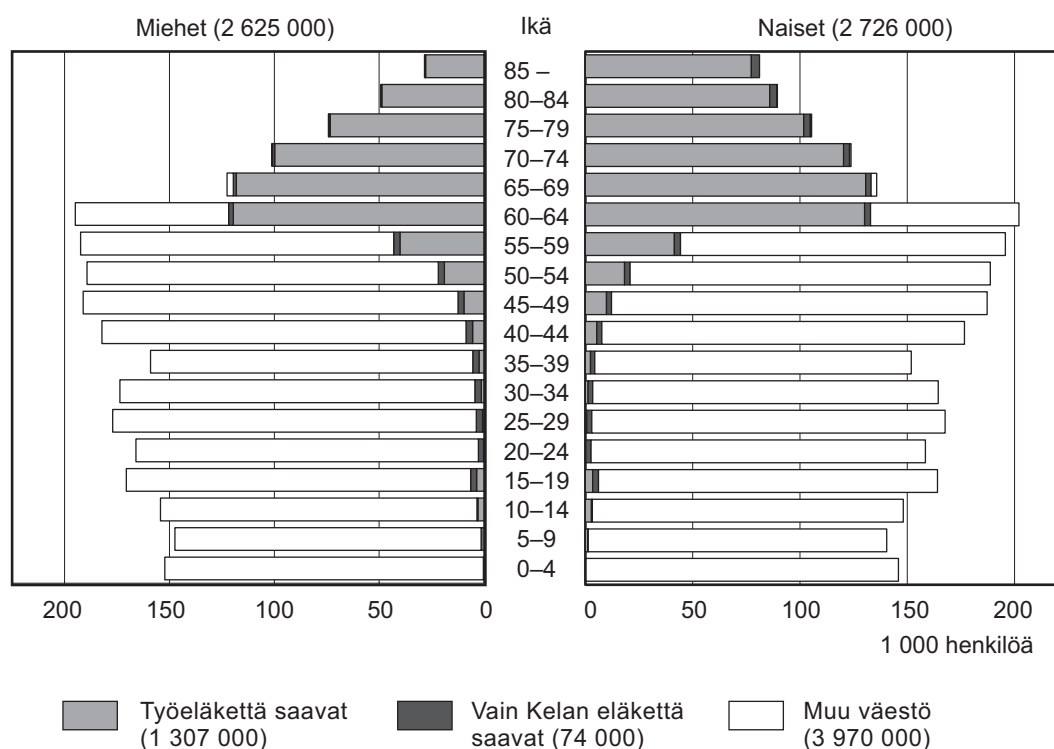
Eläkkeensaajien kokonaismäärä kasvaa lähinnä työeläkkeensaajien määrän kasvun mukaan. Kansaneläkkeensaajien määrä on 1990-luvun puolivälistä asti ollut vuosittain pienenevä, kun kansaneläke muutettiin kokonaisuudessaan työeläkevähenteiseksi. Vuonna 2008 poikkeuksellisesti kuitenkin kansaneläkkeensaajien määrä kasvoi, kun kansaneläkelakiin tehtiin useita eläkkeensaajien määrään ja eläkkeen suuruuteen vaikuttavia muutoksia. Tuolloin mm. pienimmän kuukausittain maksettavan kansaneläkkeen määrä laskettiin lähes puoleen edellisestä vuodesta. Lisäksi kansaneläkkeisiin tehtiin tasokorotus ja poistettiin kuntien kalleusluokitus siten, että kaikki kunnat kuuluvat nyt korkeampaan kalleusluokkaan. Muutosten johdosta kansaneläkkeensaajien määrä kasvoi vuonna 2008 yli 34 000 eläkkeensaajalla. Vuoden 2009 aikana tilanne tasoittui, ja vuoden lopussa kansaneläkettä saavien määrä oli runsaat 3 000 vähemmän kuin edellisen vuoden lopussa.

Kuvio 2 Kaikki eläkkeensaajat eläkejärjestelmän mukaan vuosien 2000–2009 lopussa

Suomessa asuvat eläkkeensaajat

Vuoden 2009 lopussa Suomessa asui kaikkiaan yli 1 380 000 eläkkeensaajaa eli joka neljäs Suomen väestöstä sai jotakin eläkettä. Heistä valtaosa eli 1 330 000 sai jotakin omaa eläkettä. Pelkkää perhe-eläkettä saavia oli Suomessa 51 000 eli vain yksi prosentti väestöstä. Kaikkiaan perhe-eläkettä saavia oli 283 000, runsaat viisi prosenttia väestöstä. Perhe-eläkettä saavista 260 000 oli leskiä ja 23 000 lapsia.

Eläkkeensaajien väestöosuus lasketaan suhteuttamalla Suomessa asuvat eläkkeensaajat Kelan vakuutettuun väestöön. Kelan vakuutettu väestö kattaa käytännöllisesti katsoen koko maassa asuvan väestön, mukana ovat myös tilapäisesti ulkomailla asuvat Suomen kansalaiset.

Kuvio 3 Suomessa asuva väestö ja eläkkeensaajat ikäluokittain 31.12.2009

Ulkomailla asuvat eläkkeensaajat

Vuoden 2009 lopussa lähes 62 000 henkilölle maksettiin Suomesta eläkettä ulkomaille. Toisin sanoen noin neljä prosenttia kaikista eläkkeensaajista asui ulkomaille. Työeläkettä maksettiin ulkomaille 30 700 henkilölle ja kansaneläkettä 43 100 henkilölle. Pelkkää kansaneläkettä saavista lähes kolmannes asui ulkomaille. 12 000 henkilöä sai ulkomaille eläkettä sekä työ- että kansaneläkejärjestelmästä.

Eniten eläkkeitä maksettiin Ruotsiin (48 300). Espanjaan eläkettä maksettiin 2 600 henkilölle ja Saksaan 2 000 henkilölle. Lisäksi Australiaan, Yhdysvaltoihin ja Kanadaan maksettiin eläkettä yli 1 000 henkilölle.

Puolet (31 000) ulkomaille maksetuista eläkkeistä maksettiin Suomen kansalaisille ja melkein yhtä paljon (27 000) Ruotsin kansalaisille. Muista kansalaisuuksista eniten Suomesta eläkettä saavia oli saksalaisia (800) ja australialaisia (600). Suomessa asuvia ulkomaan kansalaisia oli eläkkeensaajina 5 900. Suomen eläkelakien mukaisia eläkkeitä maksettiin siten yhteensä lähes 37 000 ulkomaalaiselle.

Kaikista eläkkeensaajista löytyy tarkempia tietoja Eläketurvakeskuksen ja Kansaneläkelaitoksen yhteisjulkaisuista *Tilasto Suomen eläkkeensaajista* ja *Tilasto Suomen eläkkeensaajista kunnittain*, jotka julkaistaan kuluvan vuoden syksyllä.

4 Eläkemeno

4.1 Kokonaiseläkemeno

Suomessa maksettiin vuonna 2009 eläkkeitä kaikkiaan 22,3 miljardia euroa. Lakisääteisten eläkkeiden osuus oli 21,7 miljardia euroa ja vapaaehtoisten etuuksien osuus arviolta runsaat 600 miljoonaa euroa. Luvuissa ei ole mukana henkilön itsensä kustantamia vapaaehtoisia eläkkeitä. Lakisääteinen eläkemeno koostuu vuoden aikana maksetuista työ- ja Kelan eläkkeistä sekä liikenne-, tapaturma-, sotilasvamma- ja sotilastapaturmalakien mukaan maksetuista ns. SOLITA-eläkkeistä. Lakisääteisen eläkemenon suhde bruttokansantuotteeseen oli 12,7 prosenttia vuonna 2009. Edellisenä vuonna vastaava osuus oli 10,9 prosenttia.

Taulukko 2 Lakisääteinen kokonaiseläkemeno vuosina 2005–2009, miljoonaa euroa

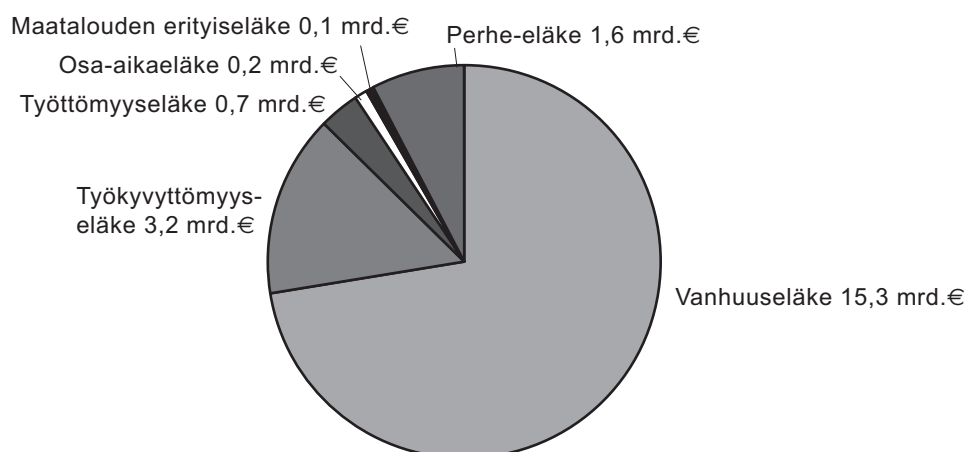
	2005	2006	2007	2008	2009
Yksityinen sektori	8 865,3	9 339,4	9 913,7	10 557,2	11 640,0
- Perusturva	8 676,1	9 147,8	9 719,0	10 358,5	11 431,7
- Lisäturva	189,2	191,6	194,8	198,7	208,4
Julkinen sektori	5 539,1	5 794,9	6 109,6	6 454,3	6 997,7
Työeläkkeet yhteensä	14 404,4	15 134,3	16 023,3	17 011,5	18 637,7
Kelan eläkkeet	2 760,9	2 778,8	2 808,7	2 507,9	2 561,3
SOLITA-eläkkeet	511,0	499,0	495,0	498,9	500,0
Yhteensä	17 676,3	18 412,1	19 327,0	20 018,3	21 699,0

Taulukossa on eri eläkejärjestelmien vastuulla oleva eläkemeno. Palkattomista ajoista syntynyt työeläkemeno on tässä jaettu sektoreihin eläkkeestä vastaavan sektorin mukaan.

Kelan eläkemeno on saatu Kansaneläkelaitokselta. Vuodesta 2008 alkaen Kelan eläkemeno ei sisällä eläkkeensaajien asumistuki- ja hoitotukimenoja.

SOLITA-eläkkeet on saatu Kansaneläkelaitoksen keräämistä tiedoista, ja ne perustuvat osin arvioihin.

Kuvio 4 Työ- ja Kelan eläkemeno eläkelajeittain vuonna 2009



Kuviossa ei ole mukana Kelan maksamista etuuksista lapsikorotuksia (5,6 miljoonaa euroa) eikä rintamasotilas-etuuksia (64,3 miljoonaa euroa).

Kokonaiseläkemenosta löytyy tarkempaa tietoa Eläketurvakeskuksen ja Kansaneläkelaitoksen yhteisjulkaisuista *Tilasto Suomen eläkkeensaajista* ja *Tilasto Suomen eläkkeensaajista kunnittain*, jotka julkaistaan kuluvan vuoden syksyllä.

4.2 Työeläkemeno

Työeläkkeitä maksettiin vuonna 2009 kaikkiaan 18,6 miljardia euroa, 1,6 miljardia euroa edellisvuotta enemmän. Lähes koko työeläkemenon kasvu (1,5 miljardia) kohdistui vanhuuseläkkeisiin. Työkyvyttömyyseläkemeno kasvoi 63 miljoonalla ja työttömyyseläkemeno puolestaan väheni 29 miljoonalla eurolla. Perhe-eläkkeitä maksettiin 80 miljoonaa ja osaaikaeläkkeitä vajaat 5 miljoonaa euroa edellisvuotta enemmän. Maatalouden erityiseläkkeitä maksettiin hiukan vähemmän kuin edellisenä vuonna.

Taulukko 3 Työeläkemeno vuonna 2009 eläkelajin ja eläkettä kartuttaneen eläkelain mukaan, miljoonaa euroa

Eläkettä kartuttanut eläkelaji	Vanhuuseläke	Työkyvyttömyyseläke	Työttömyyseläke	Osa-aikaeläke	Maatal. erityiseläke	Perhe-eläke	Kaikki
TyEL	6 945,2	1 511,8	506,7	96,0	-	886,3	9 946,0
MEL	98,7	26,8	3,5	1,3	-	12,3	142,6
YEL	534,3	105,6	9,9	27,4	-	90,2	767,4
MYEL	477,8	69,3	4,7	1,9	136,2	70,3	760,2
Yksityinen sektori	8 056,0	1 713,5	524,8	126,6	136,2	1 059,1	11 616,2
VaEL	2 923,9	237,7	58,4	26,5	-	326,6	3 573,1
KuEL	2 419,7	445,3	39,3	63,0	-	166,1	3 133,4
Kuntien vanhat	34,3	0,6	-	-	-	10,7	45,6
KiEL	107,4	11,4	1,2	2,1	-	10,0	132,1
Muut julkiset	90,2	9,8	0,6	2,3	-	6,0	108,9
Julkinen sektori	5 575,5	704,8	99,5	93,9	-	519,4	6 993,1
Palkattomat ajat	7,7	2,9	17,6	-	-	0,2	28,4
Koko työeläkemeno	13 639,2	2 421,2	641,9	220,5	136,2	1 578,7	18 637,7

MYEL-eläkemeno sisältää kaikki maatalouden erityiseläkkeet.

Kuntien vanhojen sääntöjen mukaiset eläkkeet on arvioitu Kuntien eläkevakuutuksessa.

Palkattomilta ajoilta karttunutta eläkkeen osaa ei katsota karttuneen minkään erillisen työeläkelain tai sektorin mukaan. Tästä syystä sektorikohtaiset luvut eroavat hiukan taulukon 2 luvuista.

Työeläkemenosta löytyy tarkempaa tietoa Eläketurvakeskuksen yhdessä Kuntien eläkevakuutuksen ja Valtiokonttorin kanssa tuottamasta vuosijulkaisusta *Suomen työeläkkeensaajat ja vakuutetut*, joka julkaistaan kuluvan vuoden syksyllä.

5 Keskimääräinen eläke

5.1 Kokonaiseläke

Eläkkeensaajan keskimääräinen kokonaiseläke voi muodostua joko pelkästä **työeläkkeestä**, pelkästä **Kelan eläkkeestä** tai näistä molemmista sekä näihin eläkkeisiin mahdollisesti liittyvästä **SOLITA-eläkkeestä**. Kokonaiseläkkeeseen lasketaan mukaan sekä henkilön omat eläkkeet että perhe-eläkkeenä saadut etuudet.

Keskimääräisiä kokonaiseläkkeitä tarkasteltaessa on usein järkevää miettiä, minkälaiselle henkilölle eläke halutaan laskea. Esimerkiksi **kaikille eläkkeensaajille** (käsittää siis kaikki työ- tai kansaneläkkeenä omaa tai perhe-eläkettä saavat) laskettu keskimääräinen kokonaiseläke oli **1 259 euroa** kuukaudessa vuonna 2009. Tässä keskieläkettä pienentävät mm. ulkomaille maksetut eläkkeet, jotka muutamia poikkeuksia lukuun ottamatta ovat hyvin pieniä. Vuonna 2009 keskimääräinen ulkomaille maksettu eläke oli 324 euroa kuukaudessa. Kaikkien eläkkeensaajien keskimääräistä kokonaiseläkettä pienentävät myös esim. lapsille maksetut eläkkeet (keskimäärin 318 euroa kuukaudessa vuonna 2009).

Edellisestä johtuen keskimääräistä kokonaiseläkettä laskettaessa valitaankin henkilölle usein **Suomessa asuvat omaa eläkettä saavat**. Joukosta rajataan siis pois ulkomaille asuvat, pelkkää perhe-eläkettä saavat sekä sen lisäksi myös osa-aikaeläkettä saavat. Tälle joukolle laskettu keskimääräinen kokonaiseläke oli **1 344 euroa** kuukaudessa vuonna 2009. Tästä oman eläkkeen osuus oli 1 256 euroa ja perhe-eläkkeen osuus 89 euroa kuukaudessa.

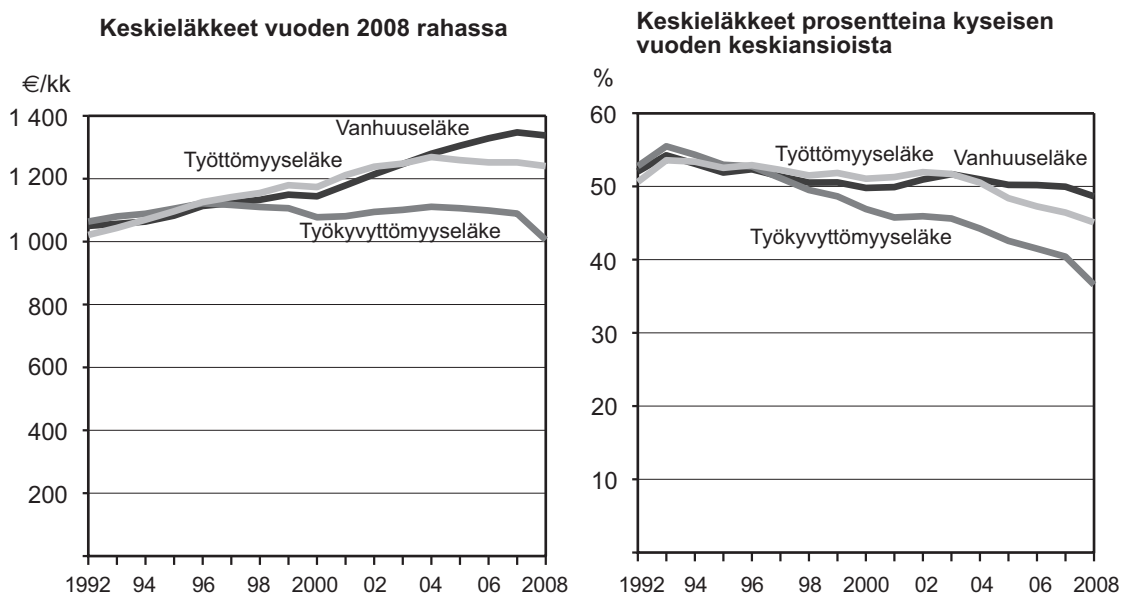
Taulukko 4 *Suomessa asuvien omaa eläkettä saavien keskimääräinen kokonaiseläke eläkkeen rakenteen ja sukupuolen mukaan 31.12.2009*

	Miehet	Naiset	Kaikki
Keskimääräinen kokonaiseläke €/kk	1 530	1 196	1 344
- työeläkkeen osuus	1 379	997	1 167
- kelan eläkkeen osuus	125	179	155
- SOLITA-eläkkeen osuus	27	20	23
Eläkkeensaajien lukumäärä	578 600	723 500	1 302 100

Taulukko ei sisällä osa-aikaeläkettä saavia.

Eläkelajeittain tarkasteltuna vanhuuseläkkeensaajien keskimääräinen kokonaiseläke oli kaikkien korkein, 1 428 euroa kuukaudessa vuonna 2009. Työttömyyseläkkeensaajien kokonaiseläke oli 149 euroa pienempi eli 1 279 euroa ja työkyvyttömyyseläkkeensaajat saivat keskimäärin 1 045 euroa kuukaudessa. Maatalouden erityiseläkettä saavien keskimääräinen kokonaiseläke oli 990 euroa kuukaudessa.

Kuvio 5 Suomessa asuvien vanhuus-, työttömyys- ja työkyvyttömyyseläkettä saavien keskimääräinen kokonaiseläke vuosina 1992–2008



Kokonaiseläkkeistä löytyy tarkempia tietoja Eläketurvakeskuksen ja Kansaneläkelaitoksen yhteisjulkaisuista *Tilasto Suomen eläkkeensaajista* ja *Tilasto Suomen eläkkeensaajista kunnittain*, jotka julkaistaan kuluvan vuoden syksyllä.

5.2 Työeläke

Toinen näkökulma eläkkeiden keskiuuruihin on tarkastella työelämästä karttunutta eläkettä eli **keskimääräistä työeläkettä**. Työeläkkeensaajien ja työeläkkeelle siirtyneiden keskimääräisiä työeläkkeitä verrattaessa voidaan todeta, että uudet eläkkeet eli tilastovuoden aikana työeläkkeelle siirtyneiden eläkkeet ovat usein suurempia kuin kyseisen vuoden lopussa työeläkettä saavien eläkkeet. Tämä näkyy erityisesti pitkään maksussa olleissa eläkkeissä, kuten vanhuuseläkkeissä sekä maatalouden erityiseläkkeissä, jotka sisältävät vielä paljon 20–30 vuotta sitten myönnettyjä luopumiseläkkeitä.

Kaikkien vuoden 2009 lopussa omaan työuraan perustuvaa eläkettä saavien (pl. osa-aika-eläkkeensaajat) keskimääräinen omaan työuraan perustuva eläke oli 1 141 euroa kuukaudessa, kun vastaava luku työeläkkeelle vuoden 2009 aikana siirtyneillä oli runsaat 200 euroa suurempi eli 1 355. Keskimääräiset eläkkeet eivät sisällä osa-aika-eläkkeitä, perhe-eläkkeitä eikä kansaneläkkeenä maksettuja etuuksia.

Vuoden 2009 lopussa työeläkkeenä vanhuuseläkettä saavan keskimääräinen eläke oli 1 188 euroa kuukaudessa, kun vastaava luku vuoden aikana vanhuuseläkkeelle siirtyneillä oli yli 400 euroa suurempi eli 1 627 euroa. Maatalouden erityiseläkkeissä eroa oli noin 300 euroa ja työttömyyseläkkeissä alle 50 euroa. Työkyvyttömyyseläkkeissä tilanne on päinvastainen. Vuonna 2009 uudet työkyvyttömyyseläkkeet olivat keskimäärältään jopa hiukan maksus-

sa olevia pienempiä. Tämän arvellaan olevan lähinnä seurausta 1990-luvun lamasta. Laman vaikutuksesta työkyvyttömyyseläkkeelle siirtyvien keskimääräinen eläketaso laski, koska täysitehoisten eläkkeiden määrä väheni. Vuoden 2010 alusta työkyvyttömyyseläkkeiden tasoon on kuitenkin tulossa joitakin parannuksia. (Katso kohta 2 *Ajankohtaista vuonna 2009* sivulla 9 kolmas kappale alhaalta.)

Taulukko 5 Omaan työuraan perustuvaa eläkettä saavat 31.12.2009 ja vuonna 2009 työeläkkeelle siirtyneet sekä keskimääräinen työeläke eläkelajeittain

Eläkelaji	Työeläkettä saavat		Työeläkkeelle siirtyneet	
	Lukumäärä	Keskieläke €/kk	Lukumäärä	Keskieläke €/kk
Vanhuuseläke	989 300	1 188	43 500	1 627
Työkyvyttömyyseläke	216 900	935	23 900	927
Työttömyyseläke	40 700	1 207	11 500	1 250
Maatalouden erityiseläke	26 300	621	1 000	923
Kaikki	1 249 600	1 141	79 600	1 355

Taulukko ei sisällä osa-aikaeläkettä saavia.

Erot miesten ja naisten työeläkkeissä ovat verrattain suuret. Miesten omaan työuraan perustuva eläke oli vuoden 2009 lopussa keskimäärin 1 423 euroa ja naisten 910 euroa kuukaudessa. Miesten saama työeläke on siis yli 500 euroa suurempi kuin naisten. Ero johtuu pääosin naisten lyhyemmistä työurista sekä keskimäärin alhaisemmasta palkkatasosta. Jos eläkkeisiin lasketaan mukaan naisten selvästi miehiä useammin saama perhe-eläke, ero pienenee runsaalla 100 eurolla. Kun tarkasteluun otetaan mukaan vielä mahdolliset kansan- sekä SOLITA-eläkkeet, on työeläkettä saavien miesten keskimääräinen kokonaiseläke 1 560 euroa ja naisten 1 221 euroa kuukaudessa. Miesten eläke on kuitenkin vielä yli 300 euroa suurempikuin naisten. Euromääräinen ero on viime vuosina jopa hiukan kasvanut, vaikkakin suhteellinen ero on pysynyt lähes samana. Kaikista vuoden 2009 lopussa omaan työuraan perustuvaa eläkettä saavista 55 prosenttia oli naisia.

Vuoden 2009 lopussa osa-aikaeläkettä saavan keskimääräinen osa-aikaeläke oli 646 euroa kuukaudessa, miehillä 781 euroa ja naisilla 538 euroa. Vuoden 2009 aikana osa-aikaeläkkeelle siirtyneiden eläkkeet olivat hiukan suurempia, kaikilla keskimäärin 693 euroa kuukaudessa, miehillä 833 euroa ja naisilla 568 euroa.

Keskimääräisistä työeläkkeistä löytyy tarkempia tietoja Eläketurvakeskuksen yhdessä Kuntien eläkevakuutuksen ja Valtiokonttorin kanssa tuottamasta vuosijulkaisusta *Suomen työeläkkeensaajat ja vakuutetut*, joka julkaistaan kuluvan vuoden syksyllä.

6 Työeläkkeensaajat ja työeläkkeelle siirtyneet

6.1 Työeläkkeensaajat

Työeläkettä karttuu sekä yksityisellä että julkisella sektorilla tehdystä työstä. Vuoden 2009 lopussa työeläkkeensaajia oli kaikkiaan 1 338 000. Kaikista työeläkkeensaajista 87 prosenttia sai eläkettä yksityiseltä sektorilta ja 46 prosenttia julkiselta sektorilta. Eläkettä molemmilta sektoreilta sai 33 prosenttia kaikista työeläkkeensaajista. Kaikista työeläkkeensaajista 56 prosenttia oli naisia.

Taulukko 6 Työeläkkeensaajat eläkesektorin ja sukupuolen mukaan 31.12.2009

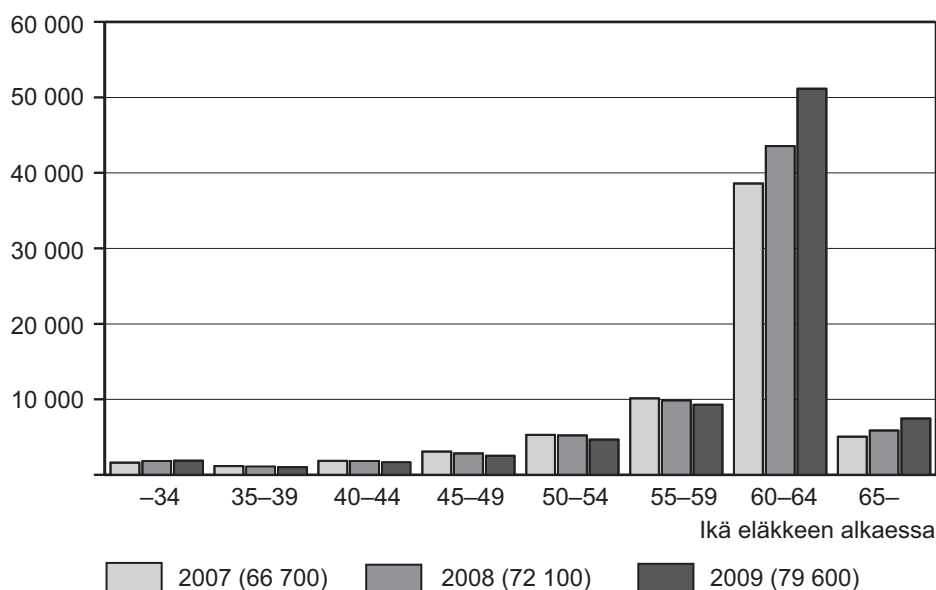
	31.12.2009			31.12.2008	Muutos 2008–2009
	Miehet	Naiset	Kaikki	Kaikki	%
Kaikki työeläkkeensaajat	589 200	748 900	1 338 100	1 309 900	2,2
- vain yksityinen sektori	367 100	354 800	721 900	717 700	0,6
- vain julkinen sektori	58 100	117 200	175 300	175 200	0,1
- yksityinen ja julkinen sektori	164 000	276 900	440 900	417 000	5,7
Yksityinen sektori	531 100	631 700	1 162 800	1 134 700	2,5
Julkinen sektori	222 100	394 100	616 200	592 200	4,1

Omaan työuraan perustuvaa eläkettä vuoden 2009 lopussa sai 1 277 500 ja työeläkkeen perhe-eläkettä 280 500 henkilöä. Samanaikaisesti omaan työuraan perustuvaa eläkettä ja leskeneläkettä saavia oli 233 100. Pelkkää perhe-eläkettä sai 3,5 prosenttia kaikista työeläkkeensaajista eli 46 600 henkilöä. Näistä yli kolmannes oli lapsia.

6.2 Työeläkkeelle siirtyneet

Vuonna 2009 työeläkkeelle siirtyi lähes 80 000 henkilöä, enemmän kuin koskaan aiemmin. Vuonna 2008 työeläkkeelle siirtyneitä oli 72 000 ja sitä edellisenä vuonna runsaat 66 000. Jo kahtena vuonna siirtyneiden määrä on ollut aiempia vuosia selvästi suurempi. (ks. taulukko 8 sivulla 22). Kasvu kohdistuu yksinomaan vanhuuseläkkeelle siirtyneisiin ja selittyy lähinnä sillä, että nyt jo kaksi suurta ikäluokkaa (vuonna 1945 ja 1946 syntyneet) on saavuttanut vanhuuseläkeiän alarajan.

Kaikista työeläkkeelle siirtyneistä miehiä oli 1 000 enemmän kuin naisia. Yksityisen sektorin eläkkeelle siirtyneistä miesten osuus oli 53 prosenttia. Julkisen sektorin eläkkeelle siirtyneistä puolestaan isompi osa oli naisia, 61 prosenttia.

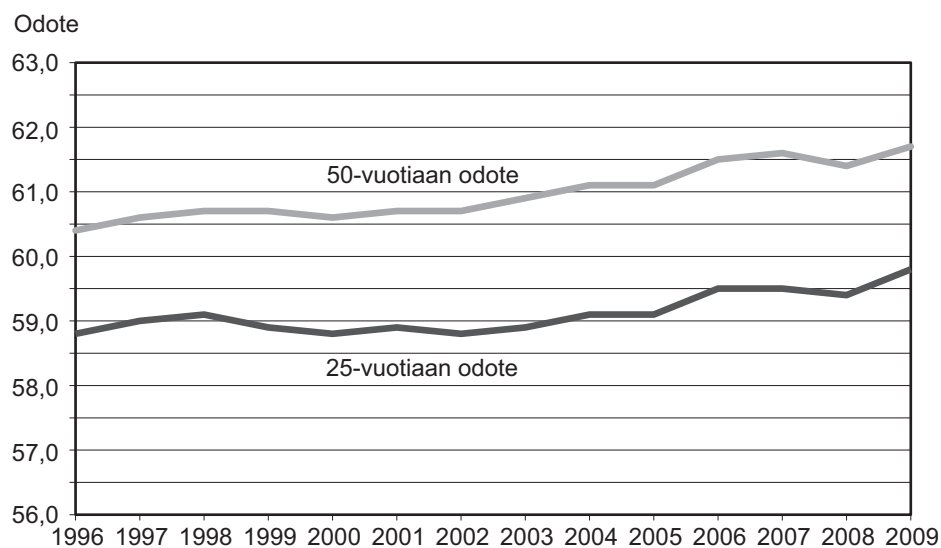
Kuvio 6 Vuosina 2007–2009 työeläkkeelle siirtyneet iän mukaan

Työeläkkeensaajista ja työeläkkeelle siirtyneistä löytyy tarkempia tietoja Eläketurvakeskuksen yhdessä Kuntien eläkevakuutuksen ja Valtiokonttorin kanssa tuottamasta vuosijulkaisusta *Suomen työeläkkeensaajat ja vakuutetut*, joka julkaistaan kuluvaan vuoden syksyllä.

6.3 Työeläkkeellesiirtymisikä

Eläkkeellesiirtymisikää kuvaavina tunnuslukuina käytetään keskiarvoa, mediaania ja eläkkeellesiirtymisiän odotetta. Eläkkeellesiirtymisiän odotteen avulla seurataan erityisesti ajassa tapahtuvaa muutosta eläkkeellesiirtymisiässä. Odote lasketaan eläkkeellesiirtyneiden väestöosuuksien kautta, joten väestön ikärakenne ei vaikuta tuloksiin. Odote lasketaan sekä 25- että 50-vuotiaille. 25-vuotiaan odote kuvaa koko työeläkevakuutetun väestön eläkkeellesiirtymisikää. 50-vuotiaan odotteen avulla voidaan seurata eläkkeellesiirtymisiän kehitystä erityisesti niiden ikäluokkien osalta, joihin eläkepolitiikan toimenpiteillä pyritään ensisijaisesti vaikuttamaan.

Vuonna 2009 työeläkejärjestelmässä 25-vuotiaille laskettu eläkkeellesiirtymisiän odote oli 59,8 vuotta. Nousua edellisestä vuodesta oli 0,4 vuotta. Myös 50-vuotiaan odote nousi edellisestä vuodesta. Vuonna 2009 se oli 61,7 vuotta eli nousua oli 0,3 vuotta. Sekä 25-vuotiaan että 50-vuotiaan odote on nyt noussut likimain vuodella eläkeuudistusta edeltävästä tasosta. TyEL:n voimaantulo ja siitä johtuvien muutosten aiheuttamat tekniset seikat selittävät kuitenkin osan noususta.

Kuvio 7 Eläkkeellesiirtymisiän odote vuosina 1996–2009

Aivan viime vuosiin asti eläkkeellesiirtymisiän odote oli julkisella sektorilla alhaisempi kuin yksityisellä sektorilla. Nyt tilanne on kääntynyt toisin päin. Julkisella sektorilla muutos eläkeuudistusta edeltävästä tasosta on ollut selkeästi yksityistä sektoria suurempi. Sekä 25-vuotiaan että 50-vuotiaan odote on julkisella sektorilla noussut lähes kahdella vuodella. Yksityisellä sektorilla kasvua on ollut noin vuosi.

25-vuotiaalle laskettu odote oli vuonna 2009 miehillä 59,7 vuotta ja naisilla 59,9 vuotta. Vastaavat luvut 50-vuotiaan odotteessa olivat miehillä 61,6 ja naisilla 61,8. Myös yksityisellä sektorilla miehille laskettu odote on alhaisempi kuin naisilla, mutta julkisella sektorilla tilanne on päinvastainen.

Eläkkeellesiirtymisikää ja eläkkeellesiirtymisiän odotetta käsitellään tarkemmin Eläketurvakeskuksen tilastoraportissa 5/2010: *Eläkkeellesiirtymisikä Suomen työeläkejärjestelmässä*.

6.4 Eläkelajikohtaista tarkastelua

Taulukko 7 Omaan työuraan perustuvaa eläkettä saavat eläkelajin, eläkesektorin ja sukupuolen mukaan 31.12.2009

Eläkelaji	31.12.2009		Kaikki työeläkkeensaajat			31.12.2008	Muutos 2008– 2009, %
	Yksityinen sektori	Julkinen sektori	Miehet	Naiset	Kaikki	Kaikki	
Vanhuuseläke	828 500	427 900	427 700	561 600	989 300	945 000	4,7
Työkyvyttömyyseläke	195 700	102 800	114 100	102 800	216 900	219 300	-1,1
- toistaiseksi myönn.	180 300	93 200	106 300	93 500	199 800	201 700	-0,9
- kuntoutustuki	15 300	9 400	7 800	9 300	17 100	17 300	-1,2
Työttömyyseläke	39 900	20 700	19 100	21 600	40 700	49 000	-17,0
Maatal. erityiseläke	26 300	-	10 700	15 600	26 300	27 900	-5,6
Osa-aikaeläke	15 200	12 800	12 400	15 500	27 900	29 100	-4,3
Kaikki	1 087 300	563 300	574 900	702 500	1 277 500	1 246 300	2,5
31.12.2008	1 057 300	538 300	559 200	687 100	1 246 300		
Muutos 2008–2009, %	2,8	4,6	2,8	2,2	2,5		

Kaikki työkyvyttömyyseläkkeet sisältävät 183 julkisella sektorilla vuoden 2009 lopussa maksussa ollutta yksilöllistä varhaiseläkettä.

Henkilö voi saada samanaikaisesti usean eri eläkelajin mukaista eläkettä yhdeltä tai molemmilta sektoreilta. Tällöin henkilö on mukana jokaisen saamansa eläkelajin ja eläkesektorin mukaisessa luvussa mutta Kaikki -luvuissa vain kerran. Luvut eivät siten ole yhteenlaskettavissa.

Taulukko 8 Työeläkkeelle siirtyneet eläkelajin ja eläkesektorin mukaan vuosina 2000–2009

	Vanhuus- eläke	Työkyvyttö- myyseläke	Työttömyys- eläke	Maatalou- den erityis- eläke	Kaikki työ- eläkkeelle siirtyneet	Yksityisen sektorin eläke	Julkisen sektorin eläke
2000	17 000	22 800	12 900	1 500	53 700	48 300	27 000
2001	18 800	23 300	14 800	1 300	57 700	51 700	29 500
2002	19 600	25 200	11 500	1 300	57 200	51 400	30 300
2003	19 100	25 900	11 300	1 000	57 000	52 500	29 900
2004	20 900	26 000	10 600	1 000	58 200	52 800	31 500
2005	30 200	25 900	10 100	1 400	67 100	62 600	35 000
2006	27 100	24 400	11 300	1 200	63 700	57 200	34 400
2007	28 100	25 400	12 400	1 100	66 700	60 200	36 000
2008	33 700	25 600	12 000	1 100	72 100	66 400	39 000
2009	43 500	23 900	11 500	1 000	79 600	73 600	43 000
Yksityinen sektori	39 500	22 000	11 300	1 000	73 600		
Julkinen sektori	23 700	13 600	5 900	-	43 000		

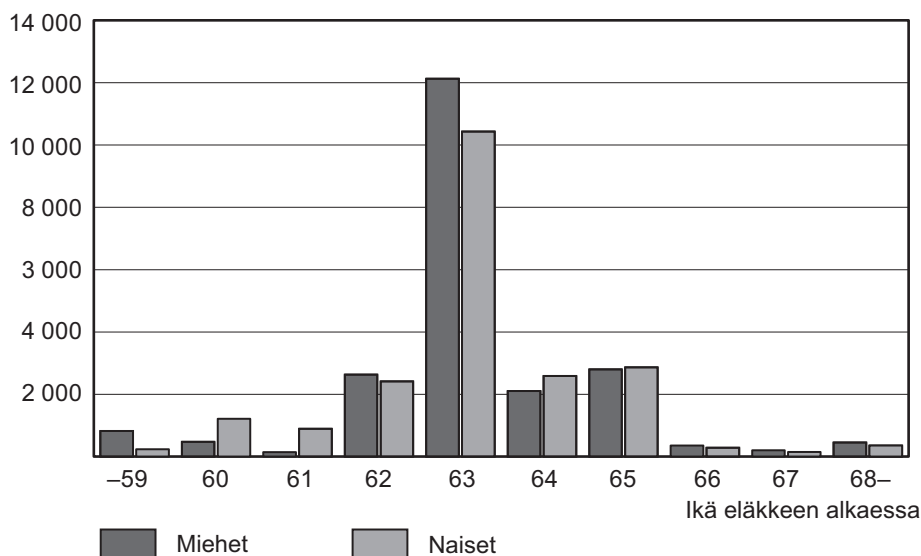
Vanhuuseläke

Vuonna 2009 työeläkejärjestelmästä vanhuuseläkkeelle siirtyi 43 500 henkilöä. Määrä on suurempi kuin koskaan aiemmin, 10 000 enemmän kuin edellisellä vuonna ja noin 15 000 enemmän kuin kahtena sitä edeltävänä vuonna. Kasvu johtuu lähinnä siitä, että nyt ensimmäiset suuriin ikäluokkiin kuuluvat (vuonna 1945 ja 1946 syntyneet) ovat saavuttaneet vanhuuseläkkeen alaikärajan 63 vuotta.

Jo vuonna 2005 vanhuuseläkkeelle siirtyneiden määrä ylitti 30 000, kun mahdollisuus siirtyä vanhuuseläkkeelle tuli samanaikaisesti kolmelle uudelle ikäluokalle. Eläkkeelle siirtyneiden määrä olisi tuolloin voinut olla suurempikin, jos kolmesta ikäluokasta kaksi ei olisi ollut poikkeuksellisen pieniä (vuosina 1940 ja 1942 syntyneet). Vuosina 2006 ja 2007 siirtyneiden määrä jäi alle 30 000. Ennen eläkeuudistusta vanhuuseläkkeelle siirty vuosittain noin 20 000 henkilöä.

Vanhuuseläkkeelle siirtyneiden määrän kasvu kohdistuu lähinnä 63-vuotiaisiin. Vuonna 2009 ensimmäisen kerran yli puolet kaikista vanhuuseläkkeelle siirtyneistä oli siirtymässä 63-vuotiaita. Kasvua on kuitenkin havaittavissa kaikissa yli 60-vuotiaiden ikäryhmissä, myös yli 65-vuotiaana eläkkeelle siirtyneissä. Ennen työeläkeuudistusta yli 65-vuotiaana eläkkeelle siirtyneitä oli keskimäärin 200 vuodessa. Vuosittain määrä on kasvanut tasaisesti ja vuoden 2009 aikana yli 65-vuotiaana eläkkeelle siirtyneitä oli jo lähes 1 800.

Kuvio 8 Vuonna 2009 vanhuuseläkkeelle siirtyneet iän ja sukupuolen mukaan



Vanhuuseläkkeensaajista 57 prosenttia oli naisia vuonna 2009. Vanhuuseläkkeelle siirtyneissä miehiä oli hiukan enemmän kuin naisia. Vanhuuseläkkeelle siirryttiin keskimäärin 63,4-vuotiaana. Keskimääräisessä eläkkeellesiirtymisiässä ei miesten ja naisten välillä ollut juurikaan eroa.

Työkyvyttömyyseläke

Työkyvyttömyyseläkettä työeläkejärjestelmästä saavia oli vuoden 2009 lopussa kaikkiaan runsaat 217 000, yli 2 000 vähemmän kuin edellisenä vuonna. Määrä on pysynyt koko 2000-luvun hyvin tasaisena.

Myöskään työkyvyttömyyseläkkeelle siirtyneiden määrässä ei ole 2000-luvulla ollut suuria muutoksia yksilöllisten varhaiseläkkeiden loppumisesta huolimatta. Vuonna 2009 työkyvyttömyyseläkkeelle siirtyneitä oli alle 24 000 eli 1 700 vähemmän kuin edellisenä vuonna. Siirtyneiden määrä on nyt 2000-luvun alkupuolen tasolla. Vuonna 2004 työkyvyttömyyseläkkeelle siirtyi 26 000 henkilöä.

Työkyvyttömyyseläke myönnetään joko **toistaiseksi** tai **määräaikaisena kuntoutustukena**. Valtaosa maksussa olevista työkyvyttömyyseläkkeistä on voimassa toistaiseksi. Vuoden 2009 lopussa toistaiseksi myönnettyjä eläkkeitä oli lähes 200 000 eli 92 prosenttia kaikista. Kuntoutustukia maksettiin 17 000 työkyvyttömyyseläkkeensaajalle. Työkyvyttömyyseläke myönnetään kuitenkin usein aluksi kuntoutustukena. Vuonna 2009 eläkkeelle siirtyneistä yli 10 000:lle eli 44 prosentille eläke myönnettiin määräaikaisena kuntoutustukena. Näistä valtaosa tulee kuitenkin aikanaan muuttamaan toistaiseksi myönnettyksi eläkkeeksi.

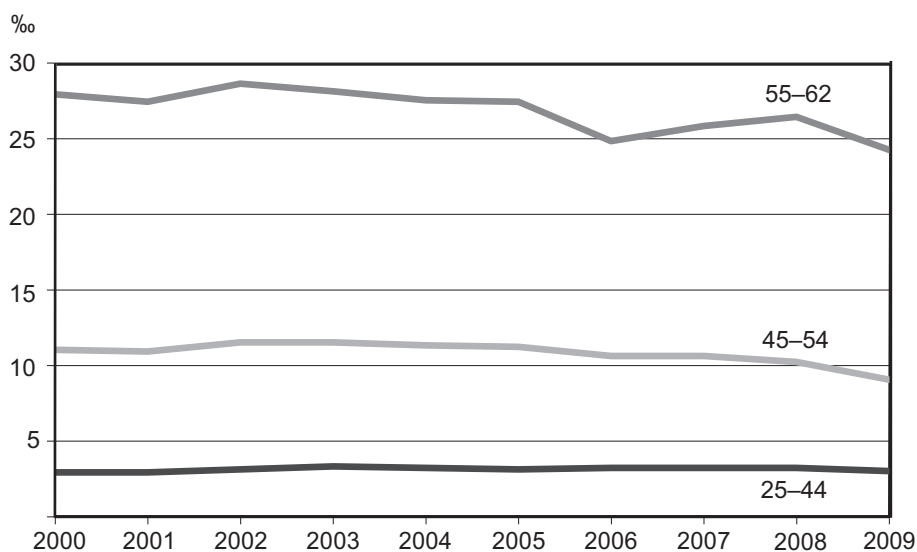
Työeläkejärjestelmässä työkyvyttömyyseläke voidaan myöntää myös joko **täyden tai osaeläkkeen** suuruisena, riippuen jäljellä olevan työkyvyn määrästä. Suurin osa maksussa olevista työkyvyttömyyseläkkeistä on täyden eläkkeen suuruisia. Osaeläkkeen suuruista eläkettä saavia oli vuoden 2009 lopussa 18 600 eli alle 10 prosenttia kaikista työkyvyttömyyseläkkeensaajista. Julkisella sektorilla osatyökyvyttömyyseläkkeensaajien suhteellinen osuus on jonkin verran suurempi kuin yksityisellä sektorilla. Työkyvyttömyyseläkkeelle siirtyneillä osaeläkkeiden osuus on selvästi suurempi kuin työkyvyttömyyseläkkeensaajilla. Vuonna 2009 lähes joka viides eli yli 4 000 henkilöä siirtyi osatyökyvyttömyyseläkkeelle. Osaeläkkeelle siirtyneistä 85 prosenttia oli iältään 50 vuotta täyttäneitä ja kaksi kolmasosaa kaikista oli naisia.

Vuonna 2009 miesten osuus työkyvyttömyyseläkkeensaajista oli 53 prosenttia ja eläkkeelle siirtyneistä 51 prosenttia. Työkyvyttömyyseläkkeelle siirryttiin keskimäärin 52,1 vuoden iässä, julkisella sektorilla hieman myöhemmin kuin yksityisellä. Toistaiseksi myönnettylle eläkkeelle siirryttiin keskimäärin 56,4 vuoden ja kuntoutustuelle 46,7 vuoden iässä.

Työkyvyttömyyseläkkeiden alkavuus

Vaikka työkyvyttömyyseläkkeelle siirtyneiden lukumäärä onkin pysynyt 2000-luvun alkupuolelta asti melko tasaisena, on työkyvyttömyyseläkkeiden alkavuudessa eli työkyvyttömyyseläkkeelle siirtyneiden osuudessa vastaavan ikäisestä ei-eläkkeellä olevasta työeläkevakuutetusta väestöstä kuitenkin havaittavissa pientymistä. Vuonna 2009 työkyvyttömyyseläkkeiden alkavuus oli hiukan alle prosentin. Ikäryhmittäin tarkasteltuna alkavuus on pientynyt selvimmin vanhimmissa ikäluokissa. Aiemmin työkyvyttömyyseläkealkavuus oli miehillä suurempaa kuin naisilla, mutta vuodesta 2006 lähtien alkavuudet ovat olleet lähes samansuuruisia.

Kuvio 9 Työkyvyttömyyseläkkeiden alkavuus työeläkejärjestelmässä ikäryhmittäin vuosina 2000–2009, promilleina



Työkyvyttömyyden syyt

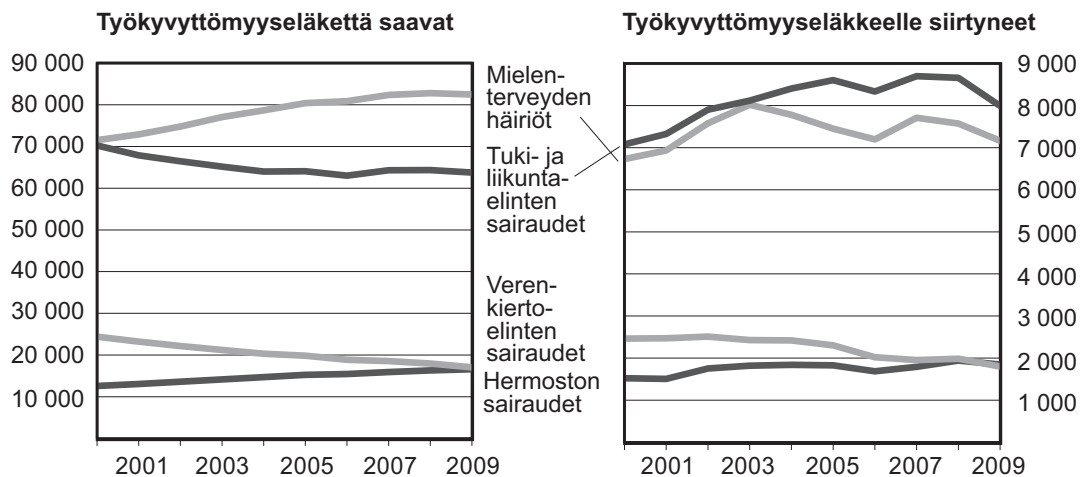
Suomessa työkyvyttömyyseläkkeensaajalla on työkyvyttömyyseläkkeen perusteena tavallisimmin jokin mielenterveyden häiriöiden sairauspuoryhmään kuuluva sairaus. Kaikista vuonna 2009 työkyvyttömyyseläketä työeläkkeenä saaneista 38 prosentilla eli 82 500 henkilöllä työkyvyttömyyden taustalla oli mielenterveyden häiriö. 63 700 työkyvyttömyyseläkkeensaajalla pääasiallinen sairaus kuului tuki- ja liikuntaelinten sairausryhmään. Nämä kaksi sairausryhmää kattavat siis kaksi kolmasosaa työkyvyttömyyseläkkeen perusteena olevista sairauksista.

Vaikka työkyvyttömyyseläketä saavien kokonaismäärä on 1990-luvun puolivälin jälkeen selkeästi vähentynyt, on mielenterveyden häiriöiden perusteella myönnettyjen työkyvyttömyyseläkkeiden määrä lisääntynyt tasaisesti. Vuodesta 2000 lähtien mielenterveyden häiriöt ovat olleet yleisin sairausryhmä työkyvyttömyyseläketä saavilla. Sitä ennen suurin ryhmä olivat tuki- ja liikuntaelinten sairaudet ja 1970-luvun loppupuolelle asti verenkiertoelinten sairaudet.

Työkyvyttömyyseläkkeelle siirtyville eläke myönnetään kuitenkin edelleen useimmiten tuki- ja liikuntaelinten sairauksien perusteella. Vuonna 2009 työkyvyttömyyseläkkeelle siirtyneistä joka kolmannella eli lähes 8 000:lla oli työkyvyttömyyden pääasiallisena syytä jokin tuki- tai liikuntaelinten sairaus. Mielenterveyden häiriöiden perusteella myönnettiin 7 200 eläketä eli toiseksi eniten.

Mielenterveyden häiriöihin perustuvat eläkkeet myönnetään yleensä selvästi nuoremmille kuin tuki- ja liikuntaelinten sairauksiin perustuvat ja siksi niitä maksetaan myös keskimääräistä kauemmin. Tästä syystä mielenterveyden häiriöihin perustuvat eläkkeet ovat enemmistönä työkyvyttömyyseläkkeensaajien kokonaismäärässä, vaikka niitä myönnetäänkin jonkin verran vähemmän kuin tuki- ja liikuntaelinten sairauksiin perustuvia eläkkeitä. Vuonna 2009 mielenterveyden häiriöiden perusteella eläkkeelle siirtyneistä alle 50-vuotiaita oli lähes puolet, kun vastaavan ikäisten osuus tuki- ja liikuntaelinten sairauksissa oli alle 17 prosenttia.

Kuvio 10 Työkyvyttömyyseläkettä vuoden lopussa saaneet sekä työkyvyttömyyseläkkeelle vuoden aikana siirtyneet vuosina 2000–2009, keskeiset pääryhmät



Työttömyyseläke

Työeläkeuudistuksen yhteydessä päätettiin työttömyyseläkkeen lakkauttamisesta. Vuoden 2009 lopussa työttömyyseläkettä sai vielä yli 40 000 henkilöä, kuitenkin jo yli 8 000 vähemmän kuin edellisellä vuonna. Työttömyyseläkkeensaajien kokonaismäärä on 2000-luvun alkupuolelta asti ollut laskeva (vuoden 2007 pientä kasvua lukuun ottamatta), vaikka jo pitkään on työttömyyseläkkeeseen oikeuttavan iän, 60 vuotta, saavuttanut ns. suuriin ikäluokkiin kuuluva syntymävuosiluokka. Se, että työttömyyseläkkeensaajien kokonaismäärä ei kuitenkaan ole kasvanut johtuu ainakin osittain siitä, että uusia työttömyyseläkkeitä ei myönnetä enää 62–64-vuotiaille. Vaikutusta saattaa olla myös vanhempien ikäluokkien parantuneella työllisyystilanteella. Työttömyyseläkkeen lakkauttaminen alkaa kuitenkin näkyä eläkkeiden lukumäärissä vuonna 2010, jolloin ensimmäinen kokonaan työttömyyseläkkeen ulkopuolelle jäävä ikäluokka, vuonna 1950 syntyneet, saavuttaa 60 vuoden iän.

Työttömyyseläkkeelle vuoden 2009 aikana siirtyi 11 500 henkilöä, runsaat 500 vähemmän kuin edellisellä vuonna. Myös työttömyyseläkkeelle siirtyneiden määrä on suurista ikäluokista huolimatta pysynyt hyvin tasaisena. Työttömyyseläkkeelle siirrytään pääasiassa 60-vuotiaana. Vuonna 2009 työttömyyseläkkeelle siirtyneistä 86 prosenttia oli 60-vuotiaita. Keskimääräinen työttömyyseläkkeelle siirtymisikä oli 60,3 vuotta.

Työttömyyseläke on hieman yleisempi naisilla kuin miehillä. Vuonna 2009 työttömyyseläkkeensaajista 53 prosenttia ja työttömyyseläkkeelle siirtyneistä 52 prosenttia oli naisia.

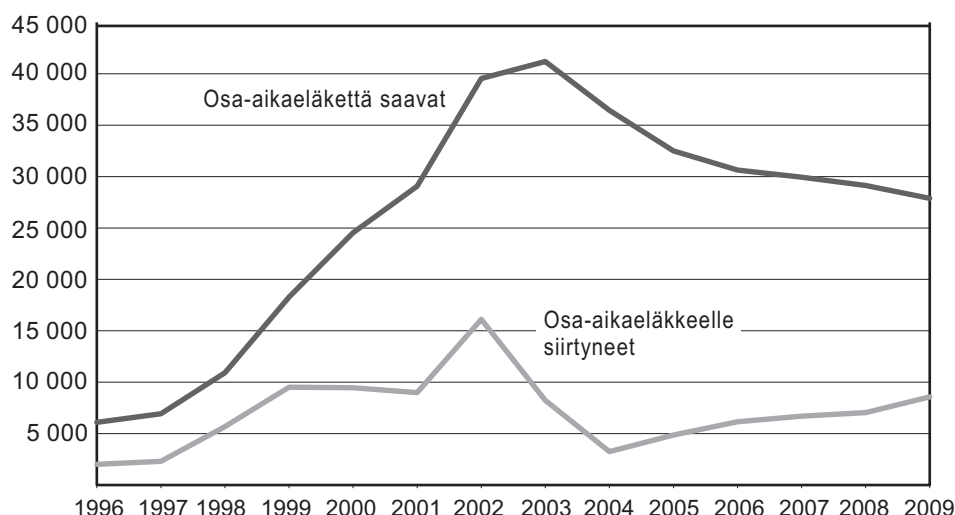
Osa-aikaeläke

Osa-aikaeläkettä saavia oli vuoden 2009 lopussa 27 900. Määrä on vähentynyt jo usean vuoden ajan, vaikka osa-aikaeläkkeelle siirtyminen onkin viime vuosina vilkastunut edellisestä ikärajan nostosta aiheutuneen notkahduksen jälkeen. Suurimmillaan osa-aikaeläkettä saavien määrä oli vuonna 2003, jolloin heitä oli yli 41 000. Osa-aikaeläkettä saavien kokonaismäärä

rän väheneminen johtuu osittain myös siitä, että osa-aikaeläkkeeltä siirrytään vanhuuseläkkeelle aiempaa nuorempina hyödyntäen joustavaa eläkeikää. Osa myös palaa takaisin kokoaikatyöhön.

Vuonna 2009 osa-aikaeläkkeelle siirtyi 8 600 henkilöä, 1 500 edellisvuotta enemmän. Vuosittaiseen osa-aikaeläkkeelle siirtyneiden määrään ovat vaikuttaneet eniten ikärajamuutokset. Kun ikäraja heinäkuussa 1998 laskettiin 58 vuodesta 56 vuoteen, kääntyi osa-aikaeläkkeiden suosio selvään kasvuun. Eniten, yli 16 000 henkilöä, siirtyi osa-aikaeläkkeelle kuitenkin vuonna 2002, jolloin tehtiin päätös alaikärajan palauttamisesta 58 vuoteen. Kahtena seuraavana vuonna osa-aikaeläkkeelle siirtyneiden määrä laski rajusti, mutta kääntyi jälleen nousuun vuonna 2005, kun ensimmäinen uusi eläkkeeseen oikeutettu ikäluokka täytti 58 vuotta. Vuonna 2010 osa-aikaeläkkeelle siirtyvien määrän uskotaan vielä kasvavan, mutta sen jälkeen se kääntyy jälleen laskuun, kun osa-aikaeläkkeen ikäraja nostetaan 58 vuodesta 60 vuoteen vuonna 1953 ja sen jälkeen syntyneillä.

Kuvio 11 Vuoden lopussa osa-aikaeläkettä saaneet sekä vuoden aikana osa-aikaeläkkeelle siirtyneet vuosina 1996–2009



Vuonna 2009 osa-aikaeläkkeensaajista 56 prosenttia ja osa-aikaeläkkeelle siirtyneistä 53 prosenttia oli naisia. Lähinnä kunta-alan naisvaltaisuudesta johtuen julkisella sektorilla naisten osuus osa-aikaeläkkeensaajista ja osa-aikaeläkkeelle siirtyneistä oli yli 70 prosenttia. Yksityisellä sektorilla tilanne oli päinvastainen eli miesten osuus oli suurempi. Osa-aikaeläkkeelle siirryttiin keskimäärin 59,7-vuotiaina.

Maatalouden erityiseläke

Maatalouden erityiseläkkeenä voi saada luopumis- tai sukupolvenvaihdoseläkettä, luopumiskorvausta tai luopumistukea. Maatalouden erityiseläkkeitä maksetaan vain yksityisellä sektorilla. Vuodesta 1995 lähtien on myönnetty vain luopumistukia. Luopumiseläke on elinikäinen eläke.

Vuoden 2009 lopussa oli maksussa 26 300 maatalouden erityiseläkettä, näistä kaksi kolmasosaa oli luopumiseläkkeitä ja kolmannes luopumistukia. Aikanaan uinuvana nuoremmalle puolisolle myönnettyjä sukupolvenvaihdoseläkkeitä ja luopumiskorvauksia oli vielä maksussa viitisen kymmentä. Maatalouden erityiseläkkeiden kokonaismäärä on jo pitkään ollut vähenevä, mikä johtuu lähinnä luopumiseläkkeiden vähenemisestä.

Luopumistuella siirtyy vuosittain noin 1 000 maatalousyrittäjää. Vuonna 2009 luopumistuella siirryttiin keskimäärin 59-vuotiaana. Luopumistuella siirtyneistä miesten osuus oli 56 prosenttia. Luopumistukea vuoden lopussa saaneista miehiä oli 48 prosenttia. Naiset ovat usein miehiä nuorempia lupumistuen alkaessa eli säilyvät eläkkeensaajina pitempään. Vuoden lopussa kaikista maatalouden erityiseläkettä saaneista miehiä oli vain 41 prosenttia. Tämä selittyy lähinnä naisten pidemmällä eliniällä, jonka vaikutus näkyy erityisesti luopumiseläkkeiden kohdalla.

Perhe-eläke

Vuonna 2009 työeläkelakien mukaista perhe-eläkettä maksettiin 263 500 leskelle ja 17 000 lapselle. Leskeneläkettä saavien määrä kasvaa vuosittain, kasvu on kuitenkin vuosi vuodelta hidastunut. Viime vuosina kokonaismäärä on kasvanut vain muutamalla sadalla. Sitä ennen useana vuonna kasvua oli lähes tuhat ja vuosituhannen vaihteessa jopa useita tuhansia. Vastaavasti lapseneläkettä saavien määrä pienenee useampia satoja vuodessa. Perhe-eläkkeen alkaessa henkilöä ei katsota eläkkeelle siirtyneeksi.

Kaikista vuonna 2009 työeläkkeenä leskeneläkettä saavista oli miehiä 14 prosenttia eli 37 200.

7 Palkattomat ajat

Vuoden 2005 alusta lähtien on työeläkettä karttunut myös palkattomilta ajoilta maksetuista sosiaalietuuksista. Eläkkeeseen oikeuttavaksi ansioksi katsotaan joko määrätty osa etuuden perusteena olevasta ansiotulosta tai etuuden mukaan määräytyvä kiinteä euromäärä. Myös ennen vuoden 2005 uudistusta ansiosidonnaiset työttömyyspäivät ja työeläkelakien mukainen kuntoutus- sekä koulutusaika vaikuttivat eläkkeen määrään (työeläkelisiä).

Tuoreimmat tilastot palkattomista ajoista koskevat vuotta 2008, jolloin erilaisia palkattomia aikoja rekisteröitiin yhteensä lähes 900 000 henkilölle. Eniten palkattomia aikoja karttui työttömyyden perusteella. Noin puolet palkattomien aikojen rekisteröinneistä perustuikin työttömyyteen.

Lähes neljännes palkattomien aikojen rekisteröinneistä koski vanhemmuuteen perustuvia etuuksia, ja kolmantena olivat sairauteen liittyvät etuudet. Tutkinnosta rekisteröitiin palkatonta aikaa vuonna 2008 yli 90 000 henkilölle, mikä oli selvästi enemmän kuin aiempina vuosina. Syynä tähän oli tutkintojärjestelmän uudistus, jonka seurauksena vuonna 2008 valmistui poikkeuksellisen paljon vanhan tutkintojärjestelmän mukaan pitkäänkin opiskelleita.

Taulukko 9 Henkilöt, joille vuosien 2005–2008 aikana kirjattiin eläkettä kartuttavaa palkatonta aikaa sekä etuuspäivät keskimäärin

Etuusryhmä	Edunsaajien lukumäärä				Etuuspäiviä / vuosi			
	2005	2006	2007	2008	2005	2006	2007	2008
Lapsenhoito	204 500	204 900	209 700	212 900	174	172	169	166
Sairaus	167 500	168 700	155 800	170 200	60	61	61	59
Työttömyys	549 000	503 800	457 100	455 900	138	137	131	124
LITA-korvaukset	27 700	27 300	27 900	35 000	89	84	80	74
Kuntoutus	39 300	37 800	37 100	35 300	30	31	31	32
Aikuiskoulutustuki	6 300	7 100	7 400	7 200	105	102	96	96
Vuorottelukorvaus	14 100	16 800	19 300	20 600	112	110	108	111
Edelliset yhteensä	..	865 200	821 500	836 700	149	139	135	130
Tutkinto	74 300	71 200	74 700	90 300	195	527	825	1 063
Kaikki henkilöt	948 300	911 600	873 200	899 000

Tutkinnosta karttuvien etuuspäivien määrä on riippuvainen tutkinnon tasosta. Oikeus etuuteen syntyy korkeintaan viideltä vuodelta, kuitenkin aikaisintaan vuoden 2005 alusta lähtien. Tutkintojen etuuspäivien määrä kirjataan kokonaisuudessaan valmistumisvuodelle. Tästä syystä se on taulukossa erotettu muista etuuksista keskimääräisiä vuosittaisia etuuspäiviä laskettaessa.

Vuoden 2009 lopussa kaikkiaan 102 000 työeläkkeensaajan eläkkeeseen sisältyi palkattomista ajoista karttunutta eläkkeen osaa. Keskimääräinen palkattomalta ajalta karttunut eläkkeen osa oli 27 euroa kuukaudessa. Palkattomalta ajalta karttunut euromäärä oli suurin työttömyyseläkkeissä, 56 euroa kuukaudessa.

Palkattomilta ajoilta karttunutta etuutta maksettiin vuonna 2009 yli 28 miljoonaa euroa. Työttömyyseläkkeisiin etuutta sisältyi lähes 18 miljoonaa euroa, vanhuuseläkkeisiin alle 8 miljoonaa ja työkyvyttömyyseläkkeisiin lähes kolme miljoonaa euroa.

8 Indeksiturva

Työeläkejärjestelmässä käytetään vuoteen 2012 saakka kolmea eri indeksiä, joita sovelletaan pääasiassa maksettavien eläkkeiden ja eläkkeitä määrättäessä käytettävien työstä ja yrittäjätoiminnasta saatujen ansioiden tarkistamiseen. Työeläkelaeissa säädettyjä ja eläkelaitosten laskuperusteissa määriteltyjä rahamääriä tarkistetaan myös ansiotasossa ja kuluttajahinnoissa tapahtuneiden vuosimuutosten perusteella. Nämä muutokset vaikuttavat eri painoarvolla eri indekseihin.

Palkkakertoimen ja työeläke- sekä puoliväli-indeksien korotukset olivat poikkeuksellisen suuria vuoden 2009 alussa. Korotukset johtuivat hintojen ja palkkojen nopeasta noususta edellisen vuoden aikana.

Taulukko 10 Keskeiset indeksit eläkejärjestelmässä

	Palkka- kerroin	Muutos %	Työeläke- indeksi	Muutos %	Puoliväli- indeksi	Muutos %	Kansan- eläke- indeksi	Muutos %
2005	1,028	2,80	2047	0,94	2191	1,86	1362	0,37
2006	1,063	3,40	2081	1,66	2246	2,51	1377	1,10
2007	1,100	3,48	2127	2,21	2311	2,89	1401	1,74
2008	1,124	2,18	2178	2,40	2363	2,25	1436	2,50
2009	1,192	6,05	2286	4,96	2494	5,54	1502	4,60

Palkkakerrointa käytetään työuran aikaisten ansioiden ja yrittäjätulojen indeksoinnissa eläkkeen alkamisvuoden tasoon. Lisäksi sillä tarkistetaan ennen vuotta 2005 karttuneista eläkeoikeuksista eläkeuudistuksen yhteydessä vuoden 2004 lopussa muodostetut vapaakirjat sekä tietyt työeläkelakien mukaiset rahamäärät vuosittain. Palkkakerroin määräytyy Tilastokeskuksen laskemien ansiotaso- ja kuluttajahintaindeksin muutosten perusteella. Ansiotason muutoksen vaikutus palkkakertoimeen on 80 prosenttia ja kuluttajahintojen muutoksen vaikutus 20 prosenttia.

Maksussa olevia työeläkkeitä tarkistetaan kunkin vuoden alussa **työeläkeindeksillä**. Sitä määrättäessä ansiotason muutoksen osuus on 20 prosenttia ja hintatason muutoksen osuus 80 prosenttia. Muuten laskentatapa vastaa palkkakertoimen laskentaperiaatteita.

Ennen vuoden 2005 lainmuutoksia käytetty työikäisen TEL-indeksi eli **TEL-puoliväli-indeksi** on voimassa vielä vuoteen 2012 saakka. Sitä käytetään, jos eläke lasketaan ns. suojasäännöksistä johtuen ennen vuotta 2005 sovellettavan lainsäädännön mukaan. Puoliväli-indeksi määräytyy puoliksi palkkojen ja puoliksi kuluttajahintojen vuosimuutosten perusteella.

Indeksiturvaa tarkastellaan yksityiskohtaisemmin Eläketurvakeskuksen raportissa 2009:1 *Työeläkkeiden indeksisuoja TEL:stä TyEL:iin*.

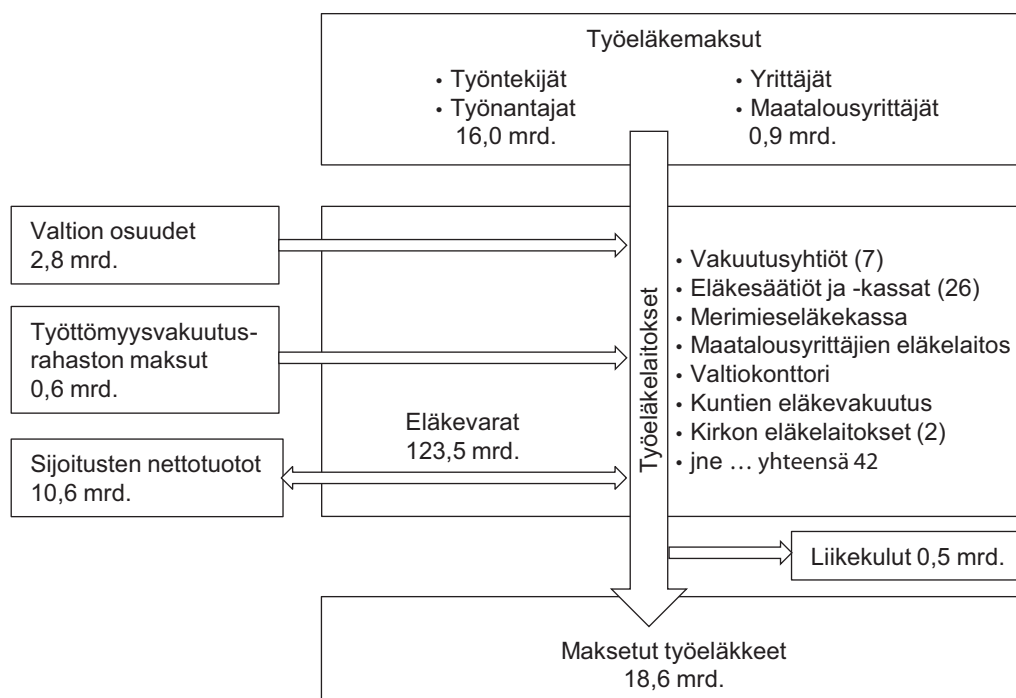
9 Työeläkkeiden rahoitus

Lakisääteinen työeläketurva rahoitetaan Suomessa pääasiassa työnantajien ja työntekijöiden maksamilla työeläkemaksuilla sekä kertyneille eläkevaroille saaduilla tuotoilla. Osa eläkkeistä kustannetaan myös valtion maksuosuuksilla ja Työttömyysvakuutusrahaston työeläkejärjestelmään maksamilla suorituksilla. Kansaneläkkeet rahoitetaan nykyisin kokonaan valtion varoilla, mutta vielä vuonna 2009 niihin käytettiin valtion rahoitusosuuden lisäksi työnantajilta perittyjä vakuutusmaksuja. Lakisääteisiä järjestelmiä täydentävän lisäeläketurvan kustantavat pääasiassa työnantajat. Työntekijät voivat myös hankkia itselleen vapaaehtoisia ja yksilöllisiä eläkevakuutuksia.

Lakisääteisten työeläkemaksujen taso riippuu maksettavien eläke-etujen tasosta, voimassa olevista eläkkeiden rahastointi- ja rahoitusperiaatteista sekä eläkevaroille saaduista sijoitustuotoista. Kansantalouden kehitys ja etenkin työllisyys vaikuttavat palkkasumman kautta eläkemaksujen tarpeeseen. Perittyjen maksujen lisäksi tulevien eläkkeiden maksamisen turvaavat eläkerahastoissa olevat varat, joita ei voi käyttää muihin tarpeisiin. EU-tarkastelut osoittavat, että Suomessa eläkemenoihin on varauduttu varsin hyvin ja eläkerahoitus on kestävällä pohjalla.

Työeläkejärjestelmässä vuonna 2009 kulkeneita rahavirtoja on kuvattu kuviossa 12. Työeläkkeiden rahoitusperiaatteita on selostettu myös tarkemmin Eläketurvakeskuksen verkkosivuilla: www.etk.fi.

Kuvio 12 Työeläkejärjestelmän rahavirrat vuonna 2009, miljardia euroa.



Työeläkelaitosten vuonna 2009 keräämistä työeläkemaksuista kului suurin osa samana vuonna maksettujen eläkkeiden kustantamiseen. Tulevia eläkkeitä varten rahastoiitiin noin 3,7 miljardia euroa ja toisaalta aiemmin rahastoituja varoja käytettiin eläkkeiden maksamiseen arviolta 2,5 miljardia euroa.

Työnantajat ja työntekijät rahoittivat pääosan vuoden 2009 työeläkemenosta. Työssä olleet kustansivat edellisten sukupolvien eläkkeitä, mutta he saavat aikanaan vastaavasti tietyn rahoitusosuuden omiin eläkkeisiinsä. Yrittäjät ja maatalousyrittäjät kustansivat vakuutusmaksuillaan vuonna 2009 maksussa olleet ko. lakien mukaiset eläkkeet valtion tuen turvin. Valtio osallistui myös merimiesten ja valtion palveluksessa olleiden työeläkkeiden rahoittamiseen.

Taulukoon 11 on koottu tietoja maksetuista eläkkeistä ja niiden rahoittamiseksi kerätyistä lakikohtaisista työeläkemaksuista sekä järjestelmän varoista vuosina 2008 ja 2009.

Taulukko 11 Maksutulo, eläkevarat ja eläkemenot vuosina 2008 ja 2009, miljoonaa euroa

	Maksutulo		Eläkevarat 31.12.		Eläkemenot	
	2008	2009	2008	2009	2008	2009
TyEL	10 302	9 990	73 488	83 594	8 992	9 946
MEL	58	55	624	696	132	143
KuEL	3 788	3 982	19 968	24 768	2 897	3 179
VaEL	1 618	1 696	10 355	12 318	3 336	3 573
KiEL	152	159	675	825	121	132
Muut	100	200	1 302	1 175	98	109
Palkansaajat	16 018	16 083	106 412	123 376	15 576	17 082
YEL	691	732	128	130	697	767
MYEL	140	151	22	27	723	760
Yrittäjät	831	883	150	157	1 420	1 528
Tvr-maksu	365	570				
Valtion osuudet	2 548	2 800				

Osa luvuista on arvioita tai ennakkotietoja. Maksutulo- ja eläkevaratiedot perustuvat eläkelaitosten tilinpäätöksiin. YEL:n eläkevaroina on käytetty vastuuvulkaa.

Eläkemenotiedot pohjautuvat Eläketurvakeskuksen rekisteritietoihin. KuEL-, VaEL- ja KiEL-eläkemenot sisältävät julkisen puolen vanhojen sääntöjen mukaiset eläkkeet. Opiskelun, lastenhoidon ja muiden palkattomien aikojen perusteella kertyneitä eläkkeen osia maksettiin vuonna 2008 yhteensä 16 miljoonaa euroa ja vuonna 2009 yhteensä 28 miljoonaa euroa. Nämä luvut eivät sisälly taulukon lukuihin.

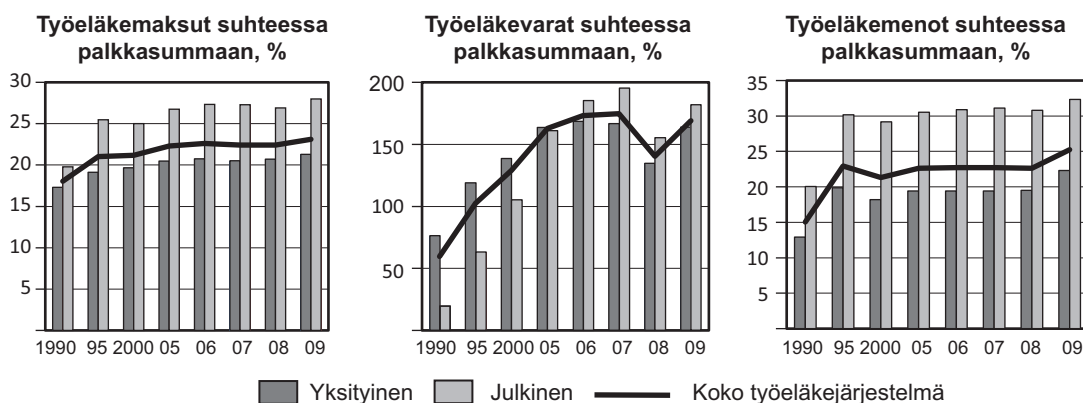
Kohta ”Muut” sisältää Suomen Pankin, Kelan toimihenkilöiden ja Ahvenanmaan maakunnan hallituksen työntekijöiden ja viranhaltijoiden eläkkeitä koskevat järjestelmät.

Tvr-maksu on Työttömyysvakuutusrahaston eläkejärjestelmään maksama suoritus (TyEL 182 §). Valtion osuudet sisältävät MEL-, YEL- ja MYEL-osuuksien lisäksi valtion talousarviosta rahoitetut VaEL-eläkeosuudet sekä lastenhoitoon ja opiskeluun liittyvät VEKL-osuudet.

Kuviossa 13 on esitetty pitemmän aikavälin tarkastelua varten aikasarjana työeläkemaksujen, työeläkevarojen ja -menojen osuudet kunkin vuoden palkoista. Työeläkejärjestelmässä tehtyjen linjausten ja jatkuvan uudistamistyön takia työeläkemaksujen ja -menojen suhde palkkasummaan on pysynyt kohtalaisen tasaisena 1990-luvun alun laman jälkeen huolimatta taloudessa, työllisyysessä ja väestörakenteessa tapahtuneista muutoksista.

Työeläkevarat kasvoivat ripeää tahtia lähes parikymmentä vuotta, kunnes koko maailman laajuinen lama pudotti huomasti niiden määrää vuodenvaihteessa 2008–2009. Varojen määrä palautui nopeasti lähes entiselle tasolle vuoden 2009 loppupuolella, kun markkinat vakautuivat ja osakekurssit kääntyivät parempaan suuntaan. Työeläkevaroja koskeviin sijoitus- ja vakavaraisuussäännöksiin tehdyt pikaiset muutokset edesauttoivat osaltaan tilanteen normalisoitumista.

Kuvio 13 Työeläkemaksujen, työeläkevarojen ja -menojen osuudet kunkin vuoden palkoista vuosina 1990–2009.



Työeläkemaksut

Yksityisten alojen työnantajat, yrittäjät ja maatalousyrittäjät maksavat lakisääteisiä työeläkevakuutusmaksuja eläkelaitoksilleen sosiaali- ja terveysministeriön vuosittain vahvistamien tai antamien maksuperusteiden mukaan. Perittävien maksujen tarve riippuu kunakin vuonna maksettavaksi tulevista eläkkeistä ja karttuvista eläkeoikeuksista. Vakuutusmaksut lasketaan eri lakien mukaisina prosenttiosuuksina työntekijöiden henkilökohtaisista ansioista tai yrittäjien tai maatalousyrittäjien vahvistetuista tötuloista.

Osa palkansaajalakien mukaan perityistä vakuutusmaksuista rahastoidaan, pääasiassa vanhuuseläkettä varten, ja osa käytetään kunkin vuoden eläkekustannuksiin. Eläkelaitokset hoitavat maksujen rahastoinnin ja niihin liittyvän sijoitustoiminnan. Sijoitustoiminnasta saadut tuotot ovat osa palkansaajien eläketurvan rahoitusta. Yrittäjien ja maatalousyrittäjien eläkkeet kustannetaan kunkin vuoden vakuutusmaksuilla ja valtion osuuksilla ilman ennakkorahastointia.

Kunnallisessa eläkejärjestelmässä eläkemaksut ovat myös etujen tärkein rahoituslähde. Osa perityistä maksuista jätetään eläkerahastoon tulevia eläkkeitä varten ja maksuja käytetään myös järjestelmän hallintokuluihin kuten muissakin järjestelmissä. Valtiokonttori hoitaa valtion eläkkeiden maksamisen niitä varten varatuilla määrärahoilla. Valtion Eläkerahastosta siirretään kunkin vuoden talousarvioon 40 prosenttia eläkkeiden aiheuttamista menoista. Evankelis-luterilaisen kirkon eläketurvan rahoituksesta vastaa Kirkon keskusrahasto työntäjiltä ja työntekijöiltä perityillä eläkemaksuilla sekä eläkevarojen tuotoilla.

Taulukko 12 Keskimääräiset työeläkevakuutusmaksut vuosina 2008 ja 2009

	Maksukertymä % työtulosta		Työntekijän maksuosuus alle 53 v.		%-yksikköä vähintään 53 v.	
	2008	2009	2008	2009	2008	2009
Palkansaajat						
TyEL	21,1	21,3	4,1	4,3	5,2	5,4
MEL	22,0	22,0	11,0	11,0	11,0	11,0
KuEL ¹⁾	28,1	28,2	4,1	4,3	5,2	5,4
VaEL	24,4	25,1	4,1	4,3	5,2	5,4
KIEL	31,1	31,3	4,1	4,3	5,2	5,4
Yrittäjät						
YEL	19,3	19,6	20,6 ³⁾	20,8 ³⁾	21,7 ³⁾	21,9 ³⁾
MYEL	10,6	10,8/10,3 ²⁾	20,6 ⁴⁾	20,8 ⁴⁾	21,7 ⁴⁾	21,9 ⁴⁾

¹⁾ KuEL-maksu sisältää palkka- ja eläkemenoperusteiset maksuosat

²⁾ Maatalousyrittäjien keskimääräinen maksuprosentti oli 10,8 ja apurahansaajien 10,3.

³⁾ Vahvistettu YEL-maksu ilman aloittavien yrittäjien maksualennuksia.

⁴⁾ Vahvistettu MYEL-vakuutusmaksun perusprosentti.

Yksityisten alojen työeläkevakuutusmaksuista vuosilta 1962–2010 esitetään tarkempaa tietoa Eläketurvakeskuksen verkkosivuilla: *Työeläkelakipalvelu.etk.fi*.

Palkansaajien eläkemaksut sisältävät sekä työnantajan että työntekijän osuudet. Työnantaja maksaa pääosan vakuutusmaksusta lukuun ottamatta merimieseläkelain mukaan vakuutettuja, joilla sekä työnantajan että työntekijän osuudet ovat yhtä suuret. Valtio maksaa lisäksi kolmanneksen merimieseläkkeiden kustannuksista.

Työntekijän maksuosuus riippuu merimiehiä lukuun ottamatta vakuutetun iästä. Maksuprosentti on 53 vuotta täyttäneillä korkeampi kuin sitä nuoremmilla.

Yrittäjien ja maatalousyrittäjien eläkemaksut on sidottu keskimääräisen TyEL-maksun tasoon. Valtio osallistuu myös YEL- ja MYEL-eläkkeiden kustannuksiin maksamalla niistä vuosittain osuudet, joita ei saada katettua ko. lakien mukaisilla vakuutusmaksuilla. Vuonna 2009 MYEL:n valtion osuus oli 79 prosenttia tämän lain mukaisesta eläkemenosta ja YEL:n osuus 11 prosenttia yrittäjäeläkemenosta.

TyEL-maksu ilman tilapäisiä alennuksia oli keskimäärin 22 prosenttia lain mukaisista palkoista vuonna 2009. Alennukset mukaan lukien maksuprosentti oli 21,3. Luvut sisältävät työntekijöiden maksuosuudet, jotka olivat alle 53-vuotiailla 4,3 prosenttia ja sitä vanhemmillä 5,4 prosenttia palkoista. Maksuissa on otettu huomioon myös keskimääräinen työnantaja-kohtainen asiakashyvitys 0,3 prosenttia.

TyEL-maksu sisältää rahastoitavia osia (vanhuus-, työkyvyttömyys-, työttömyyseläkeosat) ja tasausosan eläkelaitosten yhteisesti kustannettaviin tasausmenoihin. Eläkelaitosten maksutappiot ja hoitokulut katetaan myös vakuutusmaksuilla. Lisäksi Eläketurvakeskuksen, Työeläkeasiain muutoksenhakulautakunnan ja Finassivalvonnan toiminnasta aiheutuvia kuluja varten on erikseen lakisääteisten maksujen osa.

KuEL-maksut määräytyvät kunta-aloilla maksettujen palkkojen ja eläkemenojen perusteella. Eläkemaksujen suuruuden päättää Kuntien eläkevakuutuksen valtuuskunta. *Palkkaperusteista eläkemaksua* maksavat sekä työnantajat että työntekijät. Palkansaajien maksuprosentit ovat samat kuin yksityisellä puolella. Kaikilta kuntatyönantajilta peritään palkkaperusteista maksua sama prosenttimäärä. Vuonna 2009 se oli 15,9 prosenttia palkoista. Keskimääräinen yhteenlaskettu työnantajien ja työntekijöiden maksuprosentti oli 20,5 prosenttia palkoista. Osa työnantajista maksoi lisäksi *eläkemeno- ja varhaiseläkemenoperusteista maksua*, mistä johtuen *kokonaismaksukertymä* oli 28,2 prosenttia KuEL-palkkasummasta.

Eläkemenoperusteinen maksu koski vain työnantajia, joiden palveluksessa ennen vuotta 2005 olleille maksettiin eläkettä tarkasteluvuoden aikana. Kunkin työnantajan maksuosuus riippui vuoden 2009 aikana maksetuista eläkkeistä, jotka olivat karttuneet sen palveluksessa ennen vuotta 2005 tehdystä työstä. Peritty maksu oli noin 30 prosenttia vuoden 2009 koko eläkemenosta. Palkkasummaan suhteutettuna se oli 6,6 prosenttia.

Lisäksi työnantajat maksoivat viime vuonna varhaiseläkemenoperusteista maksuosaa vuosina 2007–2009 ensimmäistä kertaa alkaneista työkyvyttömyys- ja työttömyyseläkkeistä, yksilöllisistä varhaiseläkkeistä ja kuntoutustuista syntyneiden eläkemenojen perusteella. Työnantajan KuEL-palkkasumma vaikutti sovellettuun maksuluokkaan. Varhaiseläkemenoperusteisen maksun kokonaismääräksi vuodelle 2009 arvioitiin noin 6,2 prosenttia koko eläkemenosta ja 1,1 prosenttia palkkasummasta.

VaEL-maksut määräytyvät tiettyinä prosentteina valtion eläkelain mukaisista palkoista. Eläkemaksujen prosenttimäärät määräytyvät valtiovarainministeriön vahvistamaa hoitokuluosaa lukuun ottamatta Valtiokonttorin hyväksymien perusteiden mukaan. Maksuprosentit ovat virasto-, laitos- tai yhteisökohtaisia. Työnantajan maksu perustuu osittain tariffimaksuun ja osittain sen omiin eläketapauksiin työnantajan palkkasummasta riippuen. Maksussa on erikseen mm. vanhuus-, työkyvyttömyys-, työttömyys- ja perhe-eläkeosa sekä hoitokuluosa.

Työnantajien VaEL-eläkemaksut on jaettu kolmeen eri tariffiluokkaan, joista maksu määrätään eri luokkiin kuuluvien henkilöiden eläkemaksujen painotettuna keskiarvona. Vuonna 2009 tariffin mukaiset eläkemaksuprosentit sisältäen hoitokustannusosan (0,5 %) olivat yleisessä maksuluokassa 24,2 %, alennettujen eroamis- ja eläkeikien maksuluokassa 31,9 % ja sotilaseläkeoikeutettujen maksuluokassa 35,0 %.

Työntekijän eläkemaksua maksavat kaikki palkansaajat VaEL-ansioistaan, alle 53-vuotiaat vähemmän kuin sitä vanhemmat. Maksuprosentit olivat muiden alojen tapaan 4,3 ja 5,4. Kun otetaan huomioon kaikki valtiolla maksetut eläkevakuutusmaksut ja maksajat, kokonaismaksukertymä vastasi vuonna 2009 kaikkiaan 25,1 prosenttia VaEL-palkkasummasta.

Kirkon työnantajien **KiEL-eläkemaksut** vaihtelivat välillä 26,37 % – 26,95 % työntekijöiden lukumäärästä riippuen. Edellisen lisäksi työnantajat kustansivat työkyvyttömyyseläkkeistä aiheutuvat omavastuuosuudet. Työntekijöiden eläkemaksut ovat kirkon eläkejärjestelmässä samat kuin muilla aloilla. *Kokonaismaksukertymä* oli 31,3 prosenttia KiEL-palkoista. Eläkemaksujen suuruudesta päättää kirkolliskokous.

10 Työeläkevarat ja eläkelaitosten sijoitustoiminta

Työeläkevaroille saadut sijoitustuotot vaikuttavat vakuutusmaksujen tasoon pitkällä aikavälillä työllisyyden ja palkkasumman kehityksen ohella. Vuoden 2009 lopussa yksityisen ja julkisen sektorin eläkevakuuttajien yhteenlaskettu sijoituskanta oli 125 miljardia euroa. Se kasvoi edellisen vuoden pohjalukemista lähes 19 prosenttia eli 20 miljardia euroa pääasiassa osakekurssien erinomaisen kehityksen johdosta. Yksityisten alojen työeläkelaitosten sijoituskanta oli 85,5 miljardia euroa 31.12.2009, kun se oli edellisen vuoden lopussa 72,9 miljardia euroa. Julkisella puolella sijoituskanta nousi 32,3 miljardista eurosta 39,4 miljardiin euroon.

Sijoituskantaan on tässä luettu markkinarahasijoitukset, joukkovelkakirjalainat, vaihtovelkakirjalainat ja osakkeet, kiinteistöt ja kiinteistöosakkeet sekä lainakanta. Sijoituskanta on jakautunut suhteellisen tasaisesti Suomeen, euroalueen maihin ja euroalueen ulkopuolisiin maihin. Osakesijoituksista kuitenkin lähes 60 prosenttia oli euroalueen ulkopuolisissa maissa ja Suomessa vajaa neljännes.

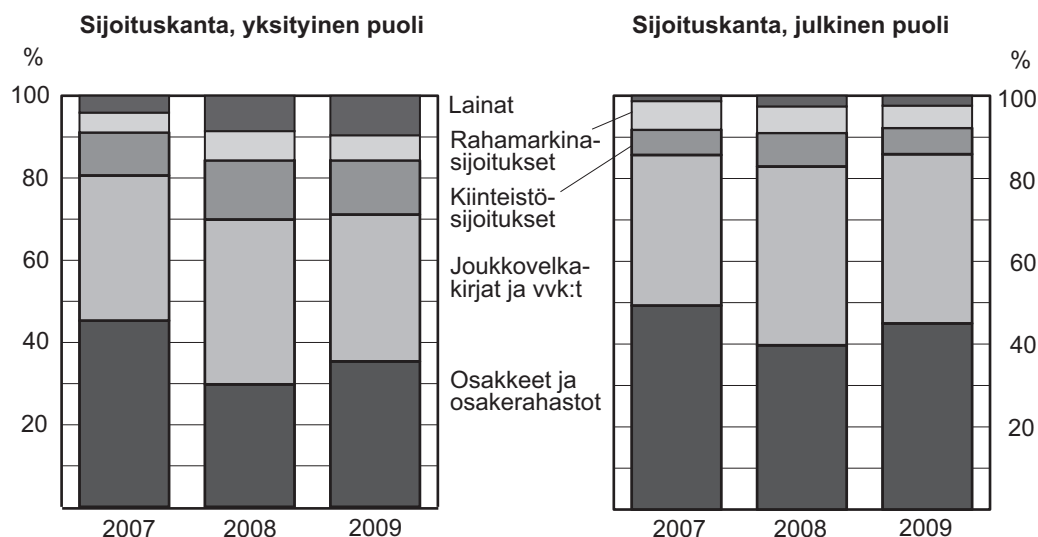
Yksityisten alojen työeläkelaitosten rahastoimilla ja sijoittamilla varoilla katetaan vastuuvulkaa, joka on syntynyt palkansaajalakien perusteella eläkekohtaisesti rahastoiduista vakuutusmaksuista. Julkisella puolella rahastoinnilla varaudutaan pääasiassa eläkemenojen kasvuun ja vakuutusmaksujen tason vakauttamiseen. Varmuusrahastoihin kerätyt eläkevarat puretaan tulevien tarpeiden mukaan eikä rahastointiin liity yksilökohtaisesti määriteltyjä eläkevastuita yksityisen puolen vastuuvelan tapaan.

Koko työeläkejärjestelmässä sijoitusten keskituotto sitoutuneelle pääomalle oli 15,2 prosenttia vuonna 2009. Edellisen vuoden vastaava luku oli lähes samansuuruinen, mutta miinusmerkkinen. Kahden tarkasteluvuoden tuottojen erotus oli siis peräti 31 prosenttiyksikköä. Työeläkevakuuttajat TELAn laskelmien mukaan työeläkevakuuttajien sijoitusten tuotot ovat olleet viimeisen kahdentoista vuoden aikana keskimäärin viisi prosenttia vuodessa ja reaali-tuotto yli kolme prosenttia vuodessa. Viiden viime vuoden keskireaalituotto jäi alle kolmen prosentin.

Vuonna 2009 osakesijoitusten keskituotto, 30,1 prosenttia, oli erinomainen verrattuna edellisen vuoden lukemiin ja vuosien 1998–2009 keskimääräiseen, noin viiden prosentin vuotuisen tuottoon. Korkosijoitukset menestyivät myös varsin hyvin, vuoden 2009 tuotto ylsi hieman yli kymmeneen prosenttiin. Kiinteistösijoitusten tuotot jäivät sen sijaan mataliksi, vain 0,3 prosenttiin.

Työeläkevarojen sijoitusrakenne muuttui tarkasteluvuoden aikana siten, että osakesijoituksista tuli jälleen suurin omaisuuslaji. Osakkeita oli 38,4 prosenttia koko sijoituskannasta ja joukkovelkakirjoja prosenttiyksikön verran vähemmän. Kiinteistösijoitusten osuus väheni hivenen edellisestä vuodesta, 11,1 prosenttiin. Lainojen osuus pysyi lähes entisellään 7,3 prosentissa. Kuviossa 14 on esitetty erikseen yksityisen ja julkisen puolen työeläkelaitosten varojen jakautuminen eri sijoituslajeihin vuosina 2007–2009.

Kuvio 14 Työeläkevakuuttajien sijoituskannan jakautuminen eri omaisuuslajeihin vuosina 2007–2009.



Lähde: www.tela.fi (31.5.2010)

Kuvioista näkee, että sijoituskantojen rakenteet poikkeavat jonkin verran toisistaan. Osakesijoitusten osuus on ollut julkisella puolella perinteisesti yksityistä puolta korkeampi vapaampien sijoitusmahdollisuuksien takia. Joukkovelkakirjojen osuus sijoituskannasta on lähes sama molemmilla sektoreilla. Kiinteistösijoituksia on suhteellisesti enemmän yksityisalojen työeläkelaitoksilla samoin kuin lainoja, joiden osuudessa näkyy TyEL-takaisinlainojen määrän nouseminen viime vuosina.

Julkisaloiden eläkevakuuttajien sijoituskannasta noin 20 prosenttia on Suomessa, yksityisellä puolella luku on kaksinkertainen. Ennen vuoden 1997 sijoitusuudistusta lähes koko yksityisen puolen sijoituskanta oli kotimaassa pääasiassa joukkovelkakirjoissa, TEL-takaisinlainoissa ja kiinteistösijoituksissa. Osakkeiden osuus oli vain kymmenen prosentin luokkaa, kun se on nyt lähes nelinkertainen aiempaan verrattuna. Julkisella puolella osakkeiden ja joukkovelkakirjojen osuus on pysynyt 40 prosentin tuntumassa koko 2000-luvun ajan.

Työeläkelaitokset tavoittelevat sijoitustoiminnallaan mahdollisimman hyviä tuottoja työeläkerahastoille, mutta vastuuvellan katteena olevien varojen sijoittamista säädellään tarkasti. Sijoitusriskeihin eläkelaitokset varautuvat mm. toimintapääomiensa avulla. Lisäksi TyEL:n ja MEL:n mukaista toimintaa harjoittavilla eläkelaitoksilla on vastuuvellan osana nykyisin ns. osaketuottosidonnainen lisävakuutusvastuu, jolla tasataan kollektiivisesti näiden eläkelaitosten sijoitusriskejä.

Sijoituksille on asetettu yksityisellä puolella myös tietty tuottovaatimus, jonka perusteella eläkelaitosten on vuosittain hyvitetävä rahastoja. Tämä ns. rahastoosiirtovelvoite sisältää eläkelaitosten keskimääräiseen vakavaraisuuteen ja osakesijoitusten keskimääräiseen vuosituottoon liittyvät rahoitustekniset kertoimet ja kolmen prosentin rahastokoron. Eläkevaroille saadut sijoitustuotot muutetaan tuottovaatimuksen avulla eläkkeiden rahastoiduiksi osiksi ja siten myös osaksi tulevia eläkkeitä.

TyEL- ja MEL -eläkelaitosten keskimääräisestä vakavaraisuudesta riippuu myös kahdesti vuodessa määrättävä perustekorko, jota käytetään esimerkiksi eläkelaitosten vastuovelkoihin sisältyvien varmuusrahastojen (tasausvastuu ja tasoitusvastuu) ja vakuutusmaksujen korkouttamisessa. Vuonna 2009 perustekorko oli 3 prosenttia koko vuoden.

Työeläkeyhtiöiden, eläkekassojen- ja säätiöiden yhteenlaskettu vakavaraisuusaste nousi tarkasteluvuoden aikana 24,1 prosenttiin (määräaikaisen lain mukaan laskettuna), kun se oli vielä vuoden 2008 lopussa poikkeuksellisen matalalla 16,1 prosentissa. Vakavaraisuusaste lasketaan eläkelaitoksen toimintapääoman osuutena vastuovelasta. Vakavarainen eläkelaitos voi tehdä vapaammin tuottavia, riskipitoisia sijoituksia, koska sillä on käytettävissään varoja sijoitustuottojensa vaihteluiden tasaamiseen.

Työeläkelaitokset raportoivat vakavaraisuudestaan säännöllisesti Finanssivalvonnalle. Vuonna 2009 kunkin TyEL- ja MEL -eläkelaitoksen oli ilmoitettava valvovalle viranomaiselle toimintapääomansa sekä sen vähimmäismäärä kahdella tavalla, määräaikaisen lain mukaan laskettuna ja ilman tilapäisiä helpotuksia. Määräaikaisen lain mukaan laskettu vakavaraisuusaste oli 5 prosenttiyksikköä korkeampi kuin ilman lainmuutosta laskettu.

Eläketurvakeskuksen tilastoraportteja 2009

- 1/2009 Yksityisen sektorin työeläkkeiden rahoitus vuonna 2007
- 2/2009 Eläkkeellesiirtymisikä Suomen työeläkejärjestelmässä
- 3/2009 Tilastoraportti vuoden 2007 kustannustenjaosta
- 4/2009 Yritysten työeläkemaksut vuonna 2007
- 5/2009 Katsaus eläketurvaan vuonna 2008

Eläketurvakeskuksen tilastoraportteja 2010

- 1/2010 Tilastoraportti vuoden 2008 kustannustenjaosta
- 2/2010 Työeläkkeiden rahoitus vuonna 2008
- 3/2010 Yritysten työeläkemaksut vuonna 2008
- 4/2010 Työeläkekuntoutus vuonna 2008
- 5/2010 Eläkkeellesiirtymisikä Suomen työeläkejärjestelmässä
- 6/2010 Katsaus eläketurvaan vuonna 2009