



# Katsaus eläketurvaan vuonna 2008

Eläketurvakeskuksen tilastoraportteja  
5/2009

Eläketurvakeskus • Pensionskyddscentralen

---

# TILASTORAPORTTI

---



# Katsaus eläketurvaan vuonna 2008

Maija Hiltunen  
Marja Kiviniemi

Eläketurvakeskuksen tilastoraportteja  
5/2009

Eläketurvakeskus • Pensionskyddscentralen

---

# TILASTORAPORTTI

---

**Eläketurvakeskus**

00065 ELÄKETURVAKESKUS

Puhelin 010 7511

S-posti etunimi.sukunimi@etk.fi

---

**Pensionsskyddscentralen**

00065 PENSIONSSKYDDSCENTRALEN

Tfn 010 7511

E-post förnamn.efternamn@etk.fi

---

**Finnish Centre for Pensions**

FI-00065 ELÄKETURVAKESKUS Finland

Tel. +358 10 7511

E-mail firstname.surname@etk.fi

Multiprint Oy

Helsinki 2009

ISSN 1459-3823

## LUKIJALLE

Tämä tilastoraportti on katsaus työeläkelakien mukaiseen toimintaan Suomessa vuonna 2008. Joiltakin osin tarkastelu kattaa koko eläkejärjestelmän.

Raporttiin on koottu keskeisiä tietoja eläkkeensaajista, eläkkeelle siirtyneistä, eläkemenosta ja työeläkkeiden rahoituksesta. Yksityiskohtaisempia tietoja näistä aiheista julkaistaan Eläketurvakeskuksen muissa tilastovuosikirjoissa ja -raporteissa.

Tilastotiedot perustuvat pääasiassa Eläketurvakeskuksen rekistereihin sekä Eläketurvakeskuksen ja Kelan yhteistilastotietovarastoon. Työeläkkeiden rahoitukseen liittyvät tiedot on koottu muun muassa eläkelaitosten toimintakertomuksista.

Katsaus julkaistaan nyt kolmannen kerran. Ensimmäinen katsaus julkaistiin tilastovuodesta 2006.

*Helsingissä kesäkuussa 2009*

*Eläketurvakeskus*



# SISÄLTÖ

<b>LUKIJALLE .....</b>	<b>3</b>
<b>1 Eläkejärjestelmä .....</b>	<b>7</b>
<b>2 Tilastovuosi 2008 lyhyesti .....</b>	<b>9</b>
<b>3 Kaikki eläkkeensaajat .....</b>	<b>11</b>
<b>4 Kokonaiseläkemeno .....</b>	<b>14</b>
<b>5 Työeläkkeensaajat ja työeläkkeelle siirtyneet .....</b>	<b>16</b>
5.1 Työeläkkeensaajat .....	16
5.2 Työeläkkeelle siirtyneet .....	16
5.3 Työeläkkeellesiirtymisikä .....	17
5.4 Eläkelajikohtaista tarkastelua .....	19
5.5 Keskimääräinen eläke .....	26
<b>6 Palkattomat ajat .....</b>	<b>28</b>
<b>7 Indeksiturva .....</b>	<b>30</b>
<b>8 Työeläkkeiden rahoitus .....</b>	<b>31</b>
8.1 Yksityisalojen työeläkevakuutusmaksut .....	31
8.2 Julkisalojen työeläkemaksut .....	34
<b>9 Työeläkevarat ja sijoitustoiminta .....</b>	<b>36</b>
9.1 Vastuuvelka .....	36
9.2 Yksityisen puolen eläkelaitoksia koskevat sijoitussäännökset .....	37





# 1 Eläkejärjestelmä

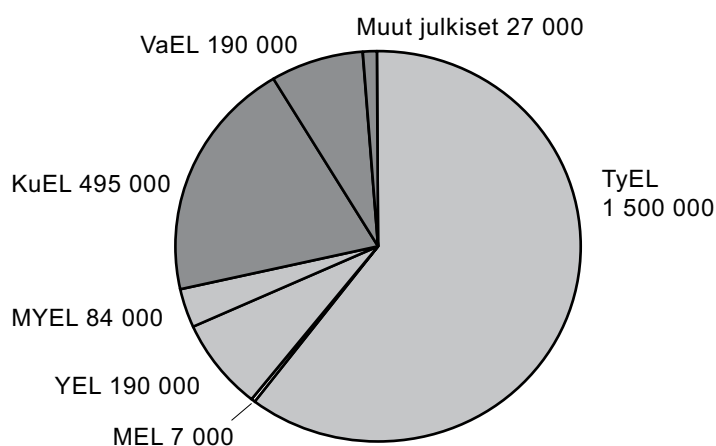
**Suomen lakisääteinen** eläkejärjestelmä koostuu ansiotyöhön perustuvasta työeläkejärjestelmästä ja vähimmäistoimeentuloturvan tarjoavasta, asumiseen perustuvasta kansaneläkejärjestelmästä. Lakisääteistä eläketurvaa ovat lisäksi liikenne- ja tapaturmavakuutuslakien sekä sotilasvamman- ja sotilastapaturmalakien mukaiset eläkkeet eli SOLITA-eläkkeet.

**Työeläkejärjestelmä** on hallinnoltaan hajautettu. Työeläkkeitä hoitavat yksityisellä sektorilla työeläkevakuutusyhtiöt, eläkekassat ja eläkesäätiöt sekä maatalousyrittäjien ja merimiesten eläkelaitokset. Julkisella sektorilla on omat eläkelaitoksensa, joista suurimpia ovat Kuntien eläkevakuutus ja Valtiokonttori. Eläketurvakeskus toimii työeläkejärjestelmän lakisääteisenä yhteiselimenä. **Kansaneläkejärjestelmää** hoitaa kansaneläkelaitos (Kela).

**Yksityisellä sektorilla** palkansaajia koskeva eläketurva on järjestetty työntekijän eläkelain TyEL mukaan. Merimiehillä on oma eläkelaki MEL ja yrittäjillä sekä maatalousyrittäjillä omat eläkelait YEL ja MYEL. Yksityiseen sektoriin kuuluviksi katsotaan myös maatalouden luopumisjärjestelyjä koskevat erityislait LUEL, SPVEL, LUKL ja LUTUL. Uusia eläkkeitä myönnetään vain luopumistukilain (LUTUL) mukaan. Edelleen maksetaan myös muiden erityislakien mukaan myönnettyjä eläkkeitä, lähinnä kuitenkin vain luopumiseläkkeitä (LUEL).

Julkisella sektorilla on voimassa kunnallinen eläkelaki KuEL sekä valtion eläkelaki VaEL. Julkiseen sektoriin kuuluvat myös evankelis-luterilaista ja ortodoksista kirkkoa koskevat eläkelait (KiEL, KiPEL ja OrtKL), samoin kuin valtion, kuntien ja kirkon vanhojen lakien mukaiset eläkkeet, Kansaneläkelaitoksen ja Suomen Pankin toimihenkilöiden eläkkeet sekä Ahvenanmaan maakunnan hallituksen eläkkeet.

**Kuvio 1** Eri työeläkelakien piirissä eläketurvaa ansainneet 31.12.2008



\*) Sisältää 30 000 KuEL:n piiriin kuuluvaa luottamushenkilöä, omaishoitajaa, perhehoitajaa yms.

\*\*\*) Sisältää 10 000 VaEL:n piiriin kuuluvaa luottamushenkilöä, konsulttia yms.

Yksi henkilö voi kuulua usean eläkelain piiriin.

Kuvion luvut ovat arvioita.

Yksityisellä sektorilla työskentelee vuosittain kolme neljäsosaa työvoimasta ja julkisella sektorilla kolmannes. Vuoden aikana molemmilla sektoreilla työskenteleviä on noin 8 prosenttia. Yksityisen sektorin vakuutetuista joka seitsemäs on yrittäjä.

Eläkejärjestelmästä on tarkempi kuvaus *Suomen eläkejärjestelmä* -julkaisussa, joka on ilmestynyt vuoden 2007 kesäkuussa Eläketurvakeskuksen käsikirjoja -sarjassa numerolla 2007:5.

## 2 Tilastovuosi 2008 lyhyesti

Suomen eläkelakien mukaisia etuuksia sai vuoden 2008 lopussa kaikkiaan 1 414 000 eläkkeensaajaa. Työeläkkeensaajia oli 1 310 000 ja kansaneläkkeensaajia 710 000. Työeläkkeensaajista omaan työuraan perustuvaa eläkettä saavia oli 1 246 000 ja perhe-eläkettä saavia 281 000. Pelkkää perhe-eläkettä sai 48 500 henkilöä, joista yli kolmannes oli lapsia.

Kaikista eläkkeensaajista 96 prosenttia asui vuoden 2008 lopussa Suomessa ja neljä prosenttia eli 60 000 eläkkeensaajaa asui ulkomailla. Puolet ulkomaille maksetuista eläkkeistä maksettiin Suomen kansalaisille ja puolet ulkomaan kansalaisille. Suomessa asuvia ulkomaalaisia eläkkeensaajia oli 5 500. Kaikkiaan siis Suomen lakien mukaisia eläkkeitä maksettiin 36 000 ulkomaalaiselle.

Vuonna 2008 työeläkkeelle siirtyi 72 000 henkilöä. Määrä on suurempi kuin koskaan aiemmin. Työeläkkeelle siirtyi yhtä paljon naisia ja miehiä. Lähes puolet siirtyi vanhuuseläkkeelle ja runsas kolmannes työkyvyttömyyseläkkeelle. Työttömyyseläkkeelle siirtyneiden osuus oli 17 prosenttia.

Vuonna 2008 eläkkeellesiirtymisiän odote työeläkejärjestelmässä oli 59,4 vuotta eli 0,1 vuotta alempi kuin kahtena edellisellä vuotena. Odote on kuitenkin noussut yli puolella vuodella eläkeuudistusta edeltävästä tasosta (vuodesta 2002). Tuolloin arveltiin, että eläkkeellesiirtymisiän odote nousisi 0,7 vuodella vuoteen 2011 mennessä. Se on siis tähän mennessä noussut likimain arvioiden mukaisesti, vaikka kahtena viime vuotena nousua ei ole ollutkaan.

Suomessa maksettiin vuonna 2008 lakisääteisinä eläkkeinä yhteensä 20 miljardia euroa. Tästä työeläkkeiden osuus oli 17 miljardia, kansaneläkkeiden osuus 2,5 miljardia ja ns. SOLITA-eläkkeiden osuus 0,5 miljardia. Suomesta ulkomaille maksettiin eläkkeitä yhteensä 230 miljoonaa euroa.

Omaan työuraan perustuvaa eläkettä saavien keskimääräinen kokonaiseläke vuoden 2008 lopussa oli 1 291 euroa kuukaudessa, miehillä keskimäärin 1 465 euroa ja naisilla 1 149 euroa kuukaudessa. Työeläkkeenä perhe-eläkettä saavien keskimääräinen perhe-eläke vuonna 2008 oli 480 euroa kuukaudessa, miehillä 228 euroa ja naisilla 529 euroa kuukaudessa.

Vuoden 2005 alusta on työeläkettä karttunut myös tietyistä palkattomilta ajoilta maksetuista sosiaalietuuksista. Palkattomista ajoista karttunutta eläkettä maksettiin vuonna 2008 lähes 16 miljoonaa euroa 68 000 eläkkeensaajalle.

Työeläkemaksujen tasossa ei tapahtunut huomattavia muutoksia vuoden 2008 aikana. TyöEL-maksu oli keskimäärin 21,1 prosenttia palkoista tilapäiset alennukset mukaan lukien. Julkisen puolen eläkemaksutaso oli hieman edellistä korkeampi mm. erilaisen rahoitustekniikan ja eläkkeiden määrätymiseen liittyvän historian takia. Työeläketurvan rahoitus perustuu pääasiassa vakuutusmaksuihin ja niiden ennakkorahastointiin. Eläkemaksutasoon vaikuttavat myös eläkelaitosten sijoitustoiminnan tuotot.

Työeläkevarojen kokonaisuus laski tarkasteluvuoden aikana noin 14 prosenttia, 105,1 miljardiin euroon. Pääsyyinä siihen oli eläkelaitosten osakesijoituksilleen saamien tuottojen romahtaminen kansainvälisen rahoitus- ja sijoitusmarkkinatilanteen vaikutuksesta. Osake-

sijoituksen keskituotto oli peräti 37,7 prosenttia miinuksella. Korke- ja kiinteistöinvestointien tuotot olivat positiivisia keskituottojen ollessa 1,0 ja 2,9 prosenttia.

Yksityisen sektorin työeläkelaitosten sijoitus- ja vakavaraisuussääntöihin tehtiin määräaikainen lainmuutos (853/2008), jotta TyEL- ja MEL-eläkelaitokset eivät joutuisi vakavaraisuussääntösten takia myymään osakesijoituksiaan vaikean markkinatilanteen aikana. Uusi laki säädettiin vuosiksi 2008–2010 ja sillä lievennettiin tilapäisesti vanhuuseläkerahastojen täydennysvaatimusta ja eläkelaitosten vakavaraisuutta koskevia sääntöjä.

### 3 Kaikki eläkkeensaajat

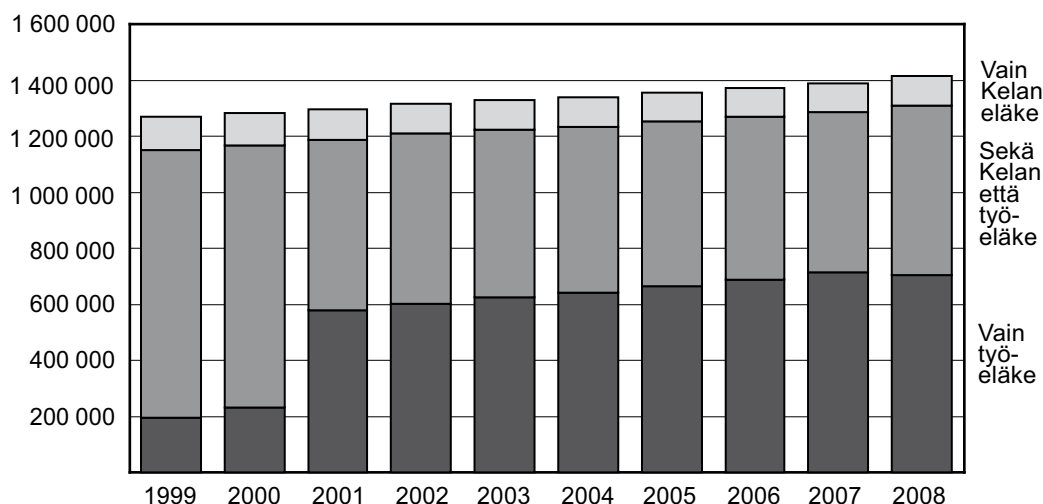
Suomesta työ- tai kansaneläkettä saavia oli vuoden 2008 lopussa kaikkiaan 1 414 000. Työeläkettä sai 1 310 000 eli 93 prosenttia kaikista eläkkeensaajista ja kansaneläkettä 710 000 eli puolet. Eläkkeensaajista 56 prosenttia oli naisia.

**Taulukko 1** Kaikki eläkkeensaajat eläkejärjestelmän ja sukupuolen mukaan 31.12.2008

	31.12.2008		Kaikki	31.12.2007	Muutos
	Miehet	Naiset		Kaikki	2007–2008
					%
<b>Kaikki eläkkeensaajat</b>	<b>616 000</b>	<b>798 200</b>	<b>1 414 200</b>	1 389 800	1,8
Työeläkkeensaajat	574 000	735 900	<b>1 309 900</b>	1 286 900	1,8
- vain työeläke	367 100	337 600	<b>704 700</b>	713 900	-1,3
Kelan eläkkeensaajat	248 900	460 600	<b>709 500</b>	675 900	5,0
- vain Kelan eläke	42 000	62 300	<b>104 300</b>	102 900	1,4
Sekä työ- että Kelan eläke	206 900	398 300	<b>605 200</b>	573 000	5,6

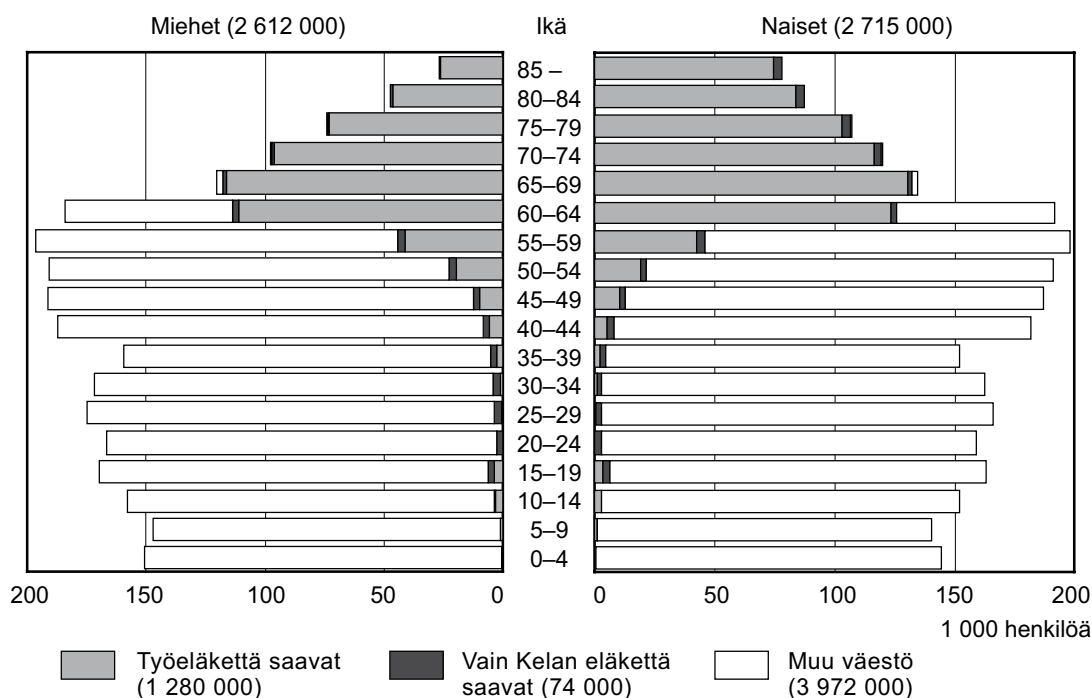
Eläkkeensaajien kokonaismäärä kasvoi edellisestä vuodesta yli 24 000:lla ja työeläkkeensaajien määrä hiukan vähemmän eli 23 000:lla. Kasvua on ollut hiukan edellisiä vuosia enemmän. Poikkeuksellisesti kasvoi kuitenkin kansaneläkettä saavien määrä, yli 33 000 eläkkeensaajalla. Kansaneläkkeensaajien määrä on 1990-luvun puolivälistä asti ollut vuosittain pienenevä, kun kansaneläke muutettiin kokonaisuudessaan työeläkevähenteiseksi. Nyt tapahtunut käänne johtuu kansaneläkelakiin vuoden 2008 alussa tehdyistä muutoksista. Pienimmän maksettavan kansaneläkkeen määrä laski 5,93 euroon kuukaudessa, kun se edellisenä vuonna oli 11,58 euroa kuukaudessa. Lisäksi kansaneläkkeisiin tehtiin tasokorotus ja poistettiin kuntien kalleusluokitus siten, että kaikki kunnat kuuluvat nyt korkeampaan kalleusluokkaan.

Kansaneläkelakiin tehdyt muutokset kasvattivat paitsi kansaneläkettä saavien kokonaismäärää, myös niiden henkilöiden joukkoa, jotka saavat eläkettä sekä työ- että kansaneläkejärjestelmästä. Vuoden 2008 lopussa 43 prosenttia kaikista eläkkeensaajista eli 605 000 henkilöä sai eläkettä sekä työ- että kansaneläkejärjestelmästä. Kasvua edellisestä vuodesta oli 32 000. Myös pelkkää kansaneläkettä saavien määrä kääntyi muutosten johdosta hienoiseen kasvuun. Vuoden 2008 lopussa pelkkää kansaneläkettä saavia oli 104 000, mikä on noin 7 prosenttia kokonaismäärästä. Pelkkää kansaneläkettä saavista lähes kolmannes asui ulkomailla. Vastaavasti muutokset vähensivät jonkin verran pelkkää työeläkettä saavien määrää. Vuoden 2008 lopussa vain työeläkettä saavia oli 705 000, mikä on 9 000 vähemmän kuin edellisenä vuonna.

**Kuvio 2** Kaikki eläkkeensaajat eläkejärjestelmän mukaan vuosien 1999–2008 lopussa

Vuoden 2008 lopussa Suomessa asui kaikkiaan 1 354 000 eläkkeensaajaa eli joka neljäs Suomen väestöstä sai jotakin eläkettä. Heistä valtaosa sai jotakin omaa eläkettä. Pelkkää perhe-eläkettä saavia oli Suomessa 53 000 eli vain yksi prosentti väestöstä. Kaikkiaan perhe-eläkettä sai runsaat viisi prosenttia väestöstä.

Eläkkeensaajien väestöosuus lasketaan suhteuttamalla Suomessa asuvat eläkkeensaajat Kelan vakuutettuun väestöön. Kelan vakuutettu väestö kattaa käytännöllisesti katsoen koko maassa asuvan väestön, mukana ovat myös tilapäisesti ulkomailla asuvat Suomen kansalaiset.

**Kuvio 3** Suomessa asuva väestö ja eläkkeensaajat ikäluokittain 31.12.2008

Vuoden 2008 lopussa yli 60 000 henkilölle maksettiin eläkettä Suomesta ulkomaille. Toisin sanoen noin neljä prosenttia kaikista eläkkeensaajista asui ulkomailla. Eniten eläkkeitä maksettiin Ruotsiin (48 000). Espanjaan eläkettä maksettiin 2 600 henkilölle, Saksaan 1 900 henkilölle ja Yhdysvaltoihin 1 100 henkilölle. Australiaan ja Kanadaan maksettiin eläkettä noin 1 000 henkilölle.

Valtaosa eli lähes puolet (29 600) ulkomaille maksetuista eläkkeistä maksettiin Suomen kansalaisille ja lähes yhtä paljon (27 200) Ruotsin kansalaisille. Muista kansalaisuuksista eniten Suomesta eläkettä saavia oli saksalaisia (757) ja australialaisia (543).

## 4 Kokonaiseläkemeno

Suomessa maksettiin vuonna 2008 eläkkeitä kaikkiaan 20,3 miljardia euroa. Lakisääteisten eläkkeiden osuus oli 20 miljardia euroa ja eläkesäätiöiden ja -kassojen maksamien vapaaehtoisten etuuksien osuus arviolta 250 miljoonaa euroa. Lakisääteisen eläkemenon suhde bruttokansantuotteeseen oli 10,8 prosenttia.

*Taulukko 2 Lakisääteinen kokonaiseläkemeno vuosina 2004–2008, miljoonaa euroa*

	2004	2005	2006	2007	2008
<b>Yksityinen sektori</b>	<b>8 482,3</b>	<b>8 865,3</b>	<b>9 339,3</b>	<b>9 913,7</b>	<b>10 557,2</b>
- Perusturva	8 294,7	8 676,1	9 147,8	9 719,0	10 358,5
- Lisäturva	187,7	189,2	191,6	194,8	198,7
<b>Julkinen sektori</b>	<b>5 338,6</b>	<b>5 539,1</b>	<b>5 794,9</b>	<b>6 109,6</b>	<b>6 454,3</b>
<b>Työeläkkeet yhteensä</b>	<b>13 820,9</b>	<b>14 404,4</b>	<b>15 134,2</b>	<b>16 023,3</b>	<b>17 011,5</b>
Kelan eläkkeet	2 738,0	2 760,9	2 778,8	2 808,7	2 507,9
SOLITA-eläkkeet	542,0	511,0	499,0	495,0	500,0
<b>Yhteensä</b>	<b>17 100,9</b>	<b>17 676,3</b>	<b>18 412,1</b>	<b>19 327,0</b>	<b>20 019,4</b>

Taulukossa on eri eläkejärjestelmien vastuulla oleva eläkemeno. Palkattomista ajoista syntynyt työeläkemeno on tässä jaettu sektoreihin eläkkeestä vastaavan sektorin mukaan.

Kelan eläkemeno on saatu Kansaneläkelaitokselta. Vuodesta 2008 alkaen Kelan eläkemeno ei sisällä eläkkeensaajien asumistuki- ja hoitotukimenoja.

SOLITA-eläkkeet on saatu Kansaneläkelaitoksen keräämistä tiedoista, ja ne perustuvat osin arvioihin.

Työeläkkeitä maksettiin vuonna 2008 kaikkiaan yli 17 miljardia euroa, noin miljardi euroa edellisvuotta enemmän. Eniten kasvoi vanhuuseläkemeno, 850 miljoonalla eurolla. Työkyvyttömyyseläkemeno kasvoi 56 miljoonaa, työttömyyseläkemeno 39 miljoonaa, osa-aikaeläkemeno 2 miljoonaa ja perhe-eläkemeno 43 miljoonaa euroa. Maatalouden erityiseläkkeitä maksettiin hiukan vähemmän kuin edellisenä vuonna.



**Taulukko 3** Työeläkemeno vuonna 2008 eläkelajin ja eläkettä kartuttaneen eläkelain mukaan, miljoonaa euroa

Eläkettä kartuttanut eläkelaji	Vanhuus-eläke	Työkyvyttömyyseläke	Työttömyyseläke	Osa-aika-eläke	Maatal. erityis-eläke	Perhe-eläke	Kaikki
TyEL	6 055,6	1 473,6	534,3	93,6	-	835,0	8 992,1
MEL	87,3	27,1	3,9	1,4	-	12,2	131,8
YEL	470,2	103,0	10,0	27,9	-	86,3	697,4
MYEL	441,7	67,8	5,1	2,0	138,8	67,1	722,6
<b>Yksityinen sektori</b>	<b>7 054,8</b>	<b>1 671,5</b>	<b>553,3</b>	<b>124,9</b>	<b>138,8</b>	<b>1 000,6</b>	<b>10 543,9</b>
VaEL	2 690,1	240,7	63,6	26,4	-	315,1	3 335,9
KuEL	2 167,6	423,0	40,9	60,2	-	156,8	2 848,5
Kuntien vanhat	36,3	0,7	-	-	-	11,4	48,4
KiEL	96,5	11,0	1,4	2,1	-	9,7	120,7
Muut julkiset	80,1	9,7	0,6	2,4	-	5,7	98,4
<b>Julkinen sektori</b>	<b>5 070,6</b>	<b>685,1</b>	<b>106,5</b>	<b>91,1</b>	-	<b>498,7</b>	<b>6 451,9</b>
Palkattomat ajat	2,9	1,5	11,2	-	-	0,1	15,8
<b>Koko työeläkemeno</b>	<b>12 128,3</b>	<b>2 358,1</b>	<b>670,9</b>	<b>216,0</b>	<b>138,8</b>	<b>1 499,4</b>	<b>17 011,5</b>

MYEL-eläkemeno sisältää kaikki maatalouden erityiseläkkeet.

Kuntien vanhojen sääntöjen mukaiset eläkkeet on arvioitu Kuntien eläkevakuutuksessa.

Palkattomilta ajoilta karttunutta eläkkeen osaa ei katsota karttuneen minkään erillisen työeläkelain tai sektorin mukaan. Tästä syystä sektorikohtaiset luvut eroavat hiukan taulukon 2 luvuista.

## 5 Työeläkkeensaajat ja työeläkkeelle siirtyneet

### 5.1 Työeläkkeensaajat

Työeläkkeensaajaksi katsotaan henkilö, joka saa joko **omaan työuraan perustuvaa eläkettä** (vanhuus-, työkyvyttömyys-, työttömyys-, maatalouden erityis- tai osa-aikaeläkettä) tai työeläkejärjestelmän mukaista **perhe-eläkettä**. Kaikkiaan työeläkkeensaajia oli vuoden 2008 lopussa 1 310 000, heistä 56 prosenttia oli naisia.

Työeläkettä karttuu sekä yksityisellä että julkisella sektorilla tehdystä työstä. Vuoden 2008 lopussa kaikista työeläkkeensaajista 87 prosenttia sai eläkettä yksityiseltä sektorilta ja 45 prosenttia julkiselta sektorilta. Eläkettä molemmilta sektoreilta sai 32 prosenttia kaikista työeläkkeensaajista. Pelkkää yksityisen sektorin eläkettä saavia oli 54 prosenttia ja pelkkää julkisen sektorin eläkettä saavia 13 prosenttia.

*Taulukko 4 Työeläkkeensaajat eläkesektorin ja sukupuolen mukaan 31.12.2008*

	31.12.2008		Kaikki	31.12.2007	Muutos
	Miehet	Naiset		Kaikki	2007–2008
					%
<b>Kaikki työeläkkeensaajat</b>	<b>574 000</b>	<b>735 900</b>	<b>1 309 900</b>	1 286 900	1,8
- vain yksityinen sektori	360 300	357 400	717 700	715 900	0,2
- vain julkinen sektori	58 900	116 300	175 200	175 100	0,0
- yksityinen ja julkinen sektori	154 800	262 200	417 000	395 900	5,3
<b>Yksityinen sektori</b>	<b>515 100</b>	<b>619 600</b>	<b>1 134 700</b>	1 111 800	2,1
<b>Julkinen sektori</b>	<b>213 700</b>	<b>378 500</b>	<b>592 200</b>	571 000	3,7

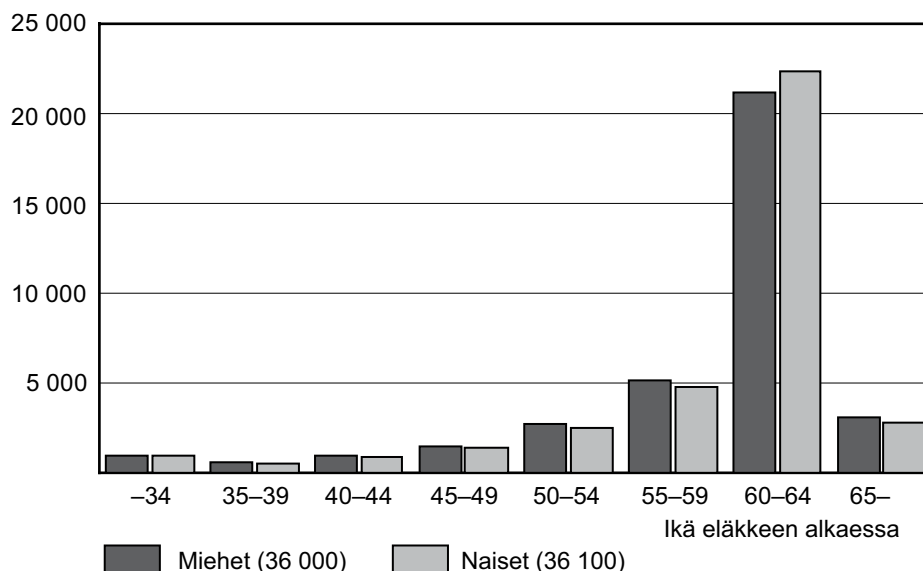
Omaan työuraan perustuvaa eläkettä sai 1 246 000 ja työeläkkeen perhe-eläkettä 281 000 henkilöä. Samanaikaisesti omaan työuraan perustuvaa eläkettä ja leskeneläkettä saavia oli 231 000. Pelkkää perhe-eläkettä sai alle neljä prosenttia kaikista työeläkkeensaajista eli 48 500 henkilöä. Näistä yli kolmannes oli lapsia.

### 5.2 Työeläkkeelle siirtyneet

Työeläkkeelle siirtyneiksi katsotaan suoraan tai osa-aikaeläkkeeltä **omaan työuraan perustavalle** vanhuus-, työkyvyttömyys-, työttömyys- tai maatalouden erityiseläkkeelle siirtyneet. Mukaan ei lasketa muilta eläkkeiltä vanhuuseläkkeelle siirtyneitä, osa-aikaeläkkeelle siirtyneitä eikä henkilöitä, joilla alkaa perhe-eläke.

Työeläkkeelle vuonna 2008 siirtyi 72 000 henkilöä, mikä on yli 5 000 enemmän kuin edellisellä vuonna. Määrä oli nyt suurempi kuin koskaan aiemmin. Miehiä ja naisia siirtyi eläkkeelle lähes yhtä paljon. Yksityisen sektorin eläkkeelle siirtyi 66 400 henkilöä, joista miehiä oli vähän enemmän kuin naisia. Julkisen sektorin eläkkeelle siirtyneistä puolestaan isompi osa oli naisia. Kaikkiaan julkisen sektorin eläkkeelle siirtyneitä oli 39 000, joista naisten osuus oli 62 prosenttia.

**Kuvio 4** Vuonna 2008 omaan työuraan perustuvalla eläkkeelle siirtyneet iän ja sukupuolen mukaan



### 5.3 Työeläkkeellesiirtymisikä

Vuoden 2005 työeläkeuudistus sisälsi useita eläkkeelle siirtymisen myöhentämiseen tähtäviä toimenpiteitä. Keskeinen taloudellinen kannustin on korotettu 4,5 prosentin karttuma 63–68-vuotiaana tehdystä työstä. Mitä pitempään työskentelee, sitä suuremmaksi vanhuuseläke muodostuu. Myös eläkkeen rinnalla tehty työ kartuttaa uutta eläkettä, kuitenkin iästä riippumatta vain 1,5 prosenttia ansioista. Osa-aikaeläkkeen rinnalla tehtyyn työhön sovelletaan kuitenkin korotettuja karttumisprosentteja.

Eläkkeelle siirtymistä myöhentävästi vaikuttavat myös tiettyihin eläkelajeihin kohdistetut ikärajamuutokset. Varhennetun vanhuuseläkkeen ikäraja nostettiin 62 vuoteen eli eläkkeen voi varhentaa enää vain yhdellä vuodella. Osa-aikaeläkkeen alaikäraja nostettiin 58 vuoteen ja osa-aikaeläkkeellä voi jatkaa 68 vuoden ikään saakka. Lisäksi työttömyyseläkkeen lakkauttaminen tulee myöhentämään eläkkeelle siirtymistä. Vuonna 1949 syntyneet tulevat olemaan viimeinen työttömyyseläkkeeseen oikeutettu ikäluokka. Seuraavat ikäluokat säilyvät 60 vuotta täytettyään työttömyysturvan piirissä 62 vuoden ikään saakka, jolloin heille myönnetään vanhuuseläke vähentämättömänä.

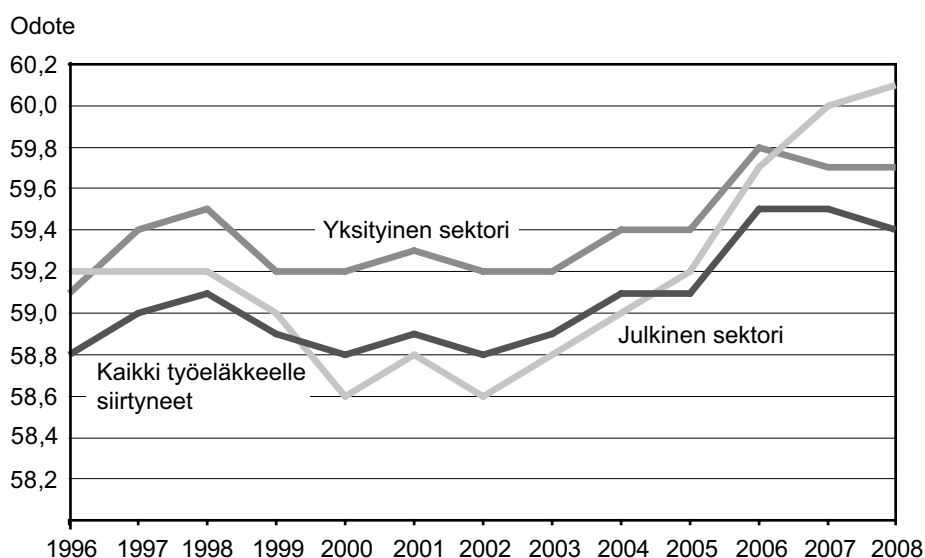
Eläkkeellesiirtymisiän kehitystä seurataan **eläkkeellesiirtymisiän odotteen** avulla. Odotteen avulla voidaan tarkastella erityisesti ajassa tapahtuvaa muutosta eläkkeellesiirtymisiässä. Odote lasketaan sekä 25- että 50-vuotiaille. Muutosta seurataan lähinnä 25-vuotiaan odotteen avulla, koska sen katsotaan parhaiten kuvaavan koko työeläkevakuutettua väestöä. 50-vuotiaan odotteen laskemista perustellaan sillä, että eläkepolitiikalla voidaan vaikuttaa lähinnä 50 vuotta täyttäneisiin. Myös keskiarvoa ja mediaania käytetään eläkkeellesiirtymisikää kuvaavina tunnuslukuina. Eläkkeellesiirtymisikää ja eläkkeellesiirtymisiän odotetta

käsitellään tarkemmin Eläketurvakeskuksen tilastoraportissa 2/2009: *Eläkkeellesiirtymisikä Suomen työeläkejärjestelmässä*.

Vuonna 2008 työeläkejärjestelmässä 25-vuotiaalle laskettu eläkkeellesiirtymisiän odote oli 59,4 vuotta eli 0,1 vuotta alempi kuin kahtena edellisellä vuonna. Työeläkeuudistusta koskevan lain valmistelun yhteydessä Eläketurvakeskuksessa arvioitiin, että odote nousisi vuodesta 2002 vuoteen 2011 mennessä 0,7 vuodella. Vuoteen 2015 mennessä nousua olisi 1,2 vuotta. Vuonna 2002 eläkkeellesiirtymisiän odote oli 58,8 vuotta, joten nousua vuoteen 2008 mennessä on ollut 0,6 vuotta. Odote on siis tähän mennessä noussut likimain tehtyjien arvioiden mukaisesti, vaikka kahtena viime vuotena nousua ei olekaan ollut. Toistaiseksi myös ikääntyneiden työllisyysaste on noussut kaikissa ikäluokissa. Käänte taloudessa ei vielä vuonna 2008 näkynyt ikääntyneiden työllisyysasteessa.

Yksityisellä sektorilla odote on vuodesta 2002 noussut 0,5 vuodella (59,2 vuodesta 59,7 vuoteen). Julkisella sektorilla muutos on selkeästi suurempi eli odote on vuodesta 2002 noussut 1,5 vuodella (58,6 vuodesta 60,1 vuoteen).

**Kuvio 5** Eläkkeellesiirtymisiän odote eläkesektorin mukaan vuosina 1996–2008



Vuonna 2008 koko työeläkejärjestelmää koskeva eläkkeellesiirtymisiän odote oli miehillä 59,3 vuotta ja naisilla 59,4 vuotta. Yksityisellä sektorilla vastaavat luvut olivat miehillä 59,6 vuotta ja naisilla 59,8 vuotta. Julkisella sektorilla tilanne oli päinvastainen, miehillä eläkkeellesiirtymisiän odote oli 60,5 vuotta ja naisilla selvästi alhaisempi eli 59,9 vuotta.

## 5.4 Eläkelajikohtaista tarkastelua

**Taulukko 5** Omaan työuraan perustuvaa eläkettä saavat eläkelajin, eläkesektorin ja sukupuolen mukaan 31.12.2008

Eläkelaji	31.12.2008					31.12.2007	Muutos 2007– 2008, %
	Yksityinen sektori	Julkinen sektori	Kaikki työeläkkeensaajat			Kaikki	
			Miehet	Naiset	<b>Kaikki</b>		
Vanhuuseläke	786 500	339 300	405 200	539 800	<b>945 000</b>	917 500	3,0
Työkyvyttömyyseläke	197 900	101 600	115 700	103 600	<b>219 300</b>	219 600	-0,1
- toistaiseksi myönn.	182 300	91 500	107 800	93 800	<b>201 700</b>	199 200	1,2
- kuntoutustuki	15 400	9 700	7 800	9 500	<b>17 300</b>	17 200	0,2
- yksilöllinen varh.el.	200	350	150	350	<b>500</b>	3 300	-84,4
Työttömyyseläke	48 200	25 000	23 000	26 000	<b>49 000</b>	49 500	-0,9
Maatal. erityiseläke	27 900	-	11 500	16 400	<b>27 900</b>	29 300	-5,0
Osa-aikaeläke	16 000	13 200	13 100	16 000	<b>29 100</b>	30 000	-2,8
<b>Kaikki</b>	<b>1 057 300</b>	<b>538 300</b>	<b>559 200</b>	<b>687 100</b>	<b>1 246 300</b>	1 220 700	2,1
31.12.2007	1 032 800	516 300	546 500	674 200	1 220 700		
Muutos 2007–2008, %	2,4	4,3	2,3	1,9	2,1		

Henkilö voi saada samanaikaisesti usean eri eläkelajin mukaista eläkettä yhdeltä tai molemmilta sektoreilta. Tällöin henkilö on mukana jokaisen saamansa eläkelajin ja eläkesektorin mukaisessa luvussa mutta Kaikki -luvuissa vain kerran. Luvut eivät siten ole yhteenlaskettavissa.

**Taulukko 6** Työeläkkeelle siirtyneet eläkelajin ja eläkesektorin mukaan vuosina 1999–2008

	Vanhuus- eläke	Työkyvyttö- myyseläke	Työttömyys- eläke	Maatalou- den erityis- eläke	<b>Kaikki työ- eläkkeelle siirtyneet</b>	Yksityisen sektorin eläke	Julkisen sektorin eläke
1999	16 000	21 900	12 800	2 300	<b>52 600</b>	46 400	25 700
2000	17 000	22 800	12 900	1 500	<b>53 700</b>	48 300	27 000
2001	18 800	23 300	14 800	1 300	<b>57 700</b>	51 700	29 500
2002	19 600	25 200	11 500	1 300	<b>57 200</b>	51 400	30 300
2003	19 100	25 900	11 300	1 000	<b>57 000</b>	52 500	29 900
2004	20 900	26 000	10 600	1 000	<b>58 200</b>	52 800	31 500
2005	30 200	25 900	10 100	1 400	<b>67 100</b>	62 600	35 000
2006	27 100	24 400	11 300	1 200	<b>63 700</b>	57 200	34 400
2007	28 100	25 400	12 400	1 100	<b>66 700</b>	60 200	36 000
<b>2008</b>	<b>33 700</b>	<b>25 600</b>	<b>12 000</b>	<b>1 100</b>	<b>72 100</b>	66 400	39 000
Yksityinen sektori	30 100	23 600	11 800	1 100	66 400		
Julkinen sektori	18 700	14 500	6 000	-	39 000		

## **Vanhuuseläke**

Työeläkejärjestelmässä vanhuuseläkkeelle on mahdollista siirtyä joustavasti ikävuosien 63 ja 68 välillä. Julkisella sektorilla on edelleen mahdollista siirtyä eläkkeelle myös ns. henkilökohtaisessa tai ammatillisessa eläkeiässä ja merimieseläkelain piirissä ns. ansaitussa eläkeiässä.

**Varhennetulle vanhuuseläkkeelle** voi jäädä 62-vuotiaana. Varhennus pienentää eläkettä pysyvästi. Vanhuuseläkkeelle siirtymistä voi myös **lykätä** 68 vuoden iän täyttämisen jälkeen. Tällöin eläkkeeseen lasketaan lykkäyskorotus.

Työssä jatkamiseen kannustetaan 4,5 prosentin eläkekarttumalla ikävuosien 63 ja 68 välillä tehdystä työstä. Eläkettä karttuu 1,5 prosenttia ikävälillä 18–52 ja 1,9 prosenttia ikävälillä 53–62.

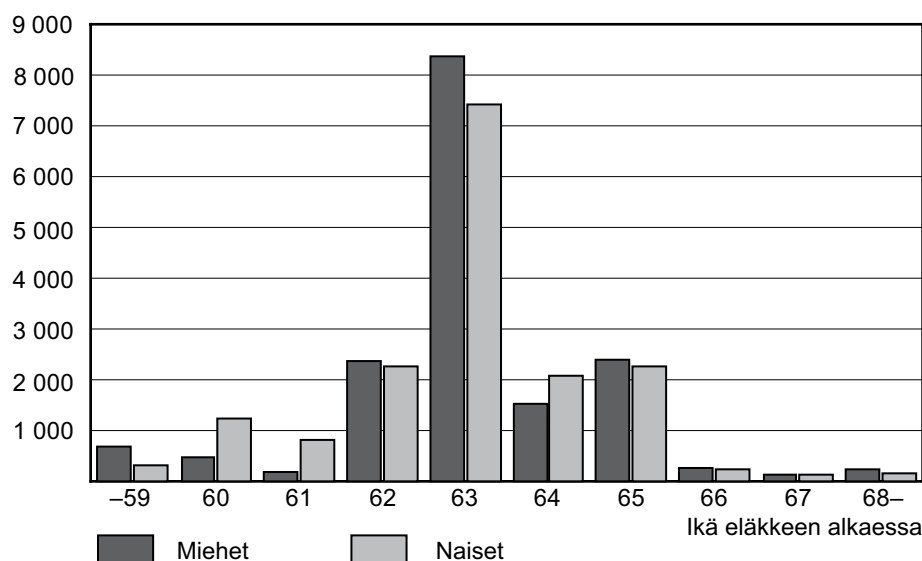
Vuonna 2008 työeläkkeenä vanhuuseläkettä saavia oli 945 000 eli kolme neljästä työeläkkeensaajasta sai vanhuuseläkettä. Sekä vanhuuseläkettä saavien kokonaismäärä että vanhuuseläkkeensaajien suhteellinen osuus kaikista eläkkeensaajista kasvaa vuosittain. Vuodesta 2007 vanhuuseläkettä saavien kokonaismäärä kasvoi 27 000:lla.

Vanhuuseläkkeelle siirtyneeksi katsotaan henkilö, joka siirtyy joko suoraan tai osa-aikaeläkkeeltä vanhuuseläkkeelle. Ts. vanhuuseläke on henkilön ensimmäinen eläke, eikä sitä edellä mikään muu omaan työuraan perustuva eläke kuin korkeintaan osa-aikaeläke.

Vaikka eläkeuudistuksen pitkän tähtäimen tavoitteena on kannustaa työssä jatkamiseen, on vanhuuseläkkeelle siirtyneitä viime vuosina ollut selvästi aikaisempaa enemmän. Vuonna 2008 vanhuuseläkkeelle siirtyneitä oli enemmän kuin koskaan, lähes 34 000. Määrä tulee näillä näkymin lähivuosina kasvamaan, koska nyt ensimmäiset suuriin ikäluokkiin kuuluvat alkavat saavuttaa vanhuuseläkeiän. Vuoden 2008 aikana ensimmäinen suurista ikäluokista, vuonna 1945 syntyneet, täytti 63 vuotta.

Jo vuonna 2005 vanhuuseläkkeelle siirtyneiden määrä ylitti 30 000. Tuolloinhan mahdollisuus siirtyä vanhuuseläkkeelle tuli kerralla kolmelle uudelle ikäluokalle. Eläkkeelle siirtyneiden määrä olisi tuolloin voinut olla suurempikin, jos kolmesta ikäluokasta kaksi ei olisi ollut poikkeuksellisen pieniä (vuosina 1940 ja 1942 syntyneet). Vuosina 2006 ja 2007 siirtyneiden määrä jäi alle 30 000. Ennen eläkeuudistusta vanhuuseläkkeelle siirtyi vuosittain noin 20 000 henkilöä.

Vanhuuseläkkeelle siirtyneiden määrän kasvu on kohdistunut lähinnä 63-vuotiaisiin. Kasvua on kuitenkin havaittavissa kaikissa 60 vuotta täyttäneiden ikäryhmissä, myös yli 65-vuotiaana eläkkeelle siirtyneiden määrässä. Ennen työeläkeuudistusta yli 65-vuotiaana eläkkeelle siirtyneitä oli keskimäärin 200 vuodessa. Vuosittain määrä on lähes kaksinkertaistunut ja vuoden 2008 aikana yli 65-vuotiaana eläkkeelle siirtyneitä oli jo 1 200.

**Kuvio 6** Vuonna 2008 vanhuuseläkkeelle siirtyneet iän ja sukupuolen mukaan

Vanhuuseläkkeensaajista 57 prosenttia oli naisia vuonna 2008. Vanhuuseläkkeelle siirtyneissä miehiä ja naisia oli yhtä paljon. Vanhuuseläkkeelle siirryttiin keskimäärin 63,2-vuotiaana. Keskimääräisessä eläkkeellesiirtymisiässä ei miesten ja naisten välillä ollut juurikaan eroa.

### Työkyvyttömyyseläke

Työkyvyttömyyseläke voidaan myöntää 18–62-vuotiaalle. Jos henkilö tulee työkyvyttömäksi 63 vuotta täytettyään, hänelle myönnetään suoraan vanhuuseläke. Työeläkejärjestelmässä työkyvyttömyyseläkkeitä myönnettäessä pääsääntönä on, että henkilö ei sairauden, vian tai vamman vuoksi kykene tekemään työtä.

Työkyvyttömyyseläkettä työeläkejärjestelmästä saavia oli vuoden 2008 lopussa kaikkiaan runsaat 219 000, muutama sata vähemmän kuin edellisellä vuonna. Määrä on pysynyt koko 2000-luvun hyvin tasaisena.

Myös työkyvyttömyyseläkkeelle siirtyneiden määrä on vuosittain pysynyt melko tasaisena huolimatta yksilölliselle varhaiseläkkeelle siirtyneiden määrän vähenemisestä. Vuonna 2008 työkyvyttömyyseläkkeelle siirtyi 25 600 henkilöä, noin 150 enemmän kuin edellisellä vuonna.

Vaikka työkyvyttömyyseläkkeelle siirtyneiden lukumäärä onkin pysynyt 2000-luvun alkupuolelta asti melko tasaisena, on työkyvyttömyyseläkkeiden alkavuudessa eli työkyvyttömyyseläkkeelle siirtyneiden osuudessa vastaavan ikäisestä ei-eläkkeellä olevasta työeläkeväkukuutetusta väestöstä kuitenkin havaittavissa pientymistä. Vuonna 2008 työkyvyttömyyseläkkeiden alkavuus oli hiukan alle prosentin. Ikäryhmittäin tarkasteltuna alkavuus on pienentynyt selvimmin vanhimmassa ikäluokassa eli yli 60-vuotiailla. Aiemmin työkyvyttömyyseläkealkavuus oli miehillä suurempaa kuin naisilla, mutta vuodesta 2006 lähtien alkavuudet ovat olleet lähes samansuuruisia.

Työkyvyttömyyseläke voidaan myöntää joko **toistaiseksi** tai **määräaikaisena kuntoutustukena**. Kuntoutustuki myönnetään, jos voidaan olettaa, että henkilön työkyky pystytään hoidolla tai kuntoutuksella ainakin osittain palauttamaan. Vuoden 2008 lopussa maksussa olleista työkyvyttömyyseläkkeistä yli 90 prosenttia oli myönnetty toistaiseksi. Kuntoutustukea maksettiin 17 000 työkyvyttömyyseläkkeensaajalle. Työkyvyttömyyseläkkeelle siirryttäessä kuntoutustukien osuus on kuitenkin selvästi suurempi. Yli 40 prosentilla työkyvyttömyyseläke myönnetään aluksi määräaikaisena kuntoutustukena. Näistä valtaosan on todettu muuttuvan myöhemmin toistaiseksi myönnettyksi eläkkeeksi.

Työeläkejärjestelmässä työkyvyttömyyseläke voidaan myöntää myös joko **täyden tai osaeläkkeen** suuruisena, riippuen jäljellä olevan työkyvyn määrästä. Valtaosa maksussa olevista työkyvyttömyyseläkkeistä on täyden eläkkeen suuruisia. Osaeläkkeen suuruista eläkettä sai vuoden 2008 lopussa 19 000 eli noin joka kymmenes työkyvyttömyyseläkkeensaaja. Julkisella sektorilla osatyökyvyttömyyseläkkeensaajien suhteellinen osuus kaikista työkyvyttömyyseläkkeensaajista on jonkin verran suurempi kuin yksityisellä sektorilla.

Työkyvyttömyyseläkkeelle siirtyneillä osaeläkkeiden osuus on hiukan suurempi kuin työkyvyttömyyseläkkeensaajilla. Vuonna 2008 joka kuudes eli yli 4 000 henkilöä siirtyi osatyökyvyttömyyseläkkeelle. Osaeläkkeelle siirtyneet olivat valtaosaltaan 50 vuotta täyttäneitä ja kaksi kolmasosaa heistä oli naisia.

Osaeläkkeen suuruus on puolet henkilön laskennallisen täyden eläkkeen määrästä. Käytännössä osaeläkkeensaajan eläke on kuitenkin keskimäärin jonkin verran yli puolet täyttä eläkettä saavien keskimääräisestä eläkkeestä. Tämä johtuu lähinnä siitä, että osatyökyvyttömyyseläketä edeltää usein pitempi ja aukottomampi työura. Myös ansiotaso on osatyökyvyttömyyseläkkeelle siirtyneillä ollut keskimäärin parempi kuin täydelle eläkkeelle siirtyneillä.

Vielä muutaman vuoden ajan voidaan julkisella sektorilla tietyn edellytyksin myöntää työkyvyttömyyseläke myös **yksilöllisenä varhaiseläkkeenä**. Yksilöllinen varhaiseläke liitettiin eläke-etuihin yksityisellä sektorilla vuoden 1986 alussa ja julkisella sektorilla heinäkuussa 1987. Eniten yksilöllistä varhaiseläkettä saavia oli vuonna 1994, lähes 60 000. Siitä määrä on vuosittain vähentynyt erityisesti vuosina 1994 ja 2000 toteutettujen ikärajan nostojen sekä työeläkeuudistuksessa vuonna 2005 sovitun etuuden asteittaisen poistamisen jälkeen. Vuoden 2008 aikana valtaosa yksilöllisistä varhaiseläkkeistä päättyi. Vuoden lopussa yksilöllistä varhaiseläkettä saavia oli enää 500, ja vuoden aikana yksilölliselle varhaiseläkkeelle siirtyi vain 18 henkilöä.

Kun yksilöllisen varhaiseläkkeen poistamisesta tehtiin päätös, varsinaisen työkyvyttömyyseläkkeen myöntämiskriteerejä muutettiin siten, että 60 vuotta täyttäneen työkyvyttömyyseläkeoikeutta arvioitaessa painotetaan erityisesti työkyvyttömyyden ammatillista luonnetta. Tämän uskotaan ainakin osittain korvanneen yksilöllisen varhaiseläkkeen poistumista. Julkisella sektorilla on jo aiemminkin riittänyt, että henkilö on tullut kykenemättömäksi tekemään omaa työtään.

Vuonna 2008 oli miesten osuus työkyvyttömyyseläkkeensaajista 53 prosenttia ja eläkkeelle siirtyneistä 51 prosenttia. Työkyvyttömyyseläkkeelle siirryttiin keskimäärin 52,2 vuoden iässä, julkisella sektorilla hieman myöhemmin kuin yksityisellä.



### Työkyvyttömyyden syyt

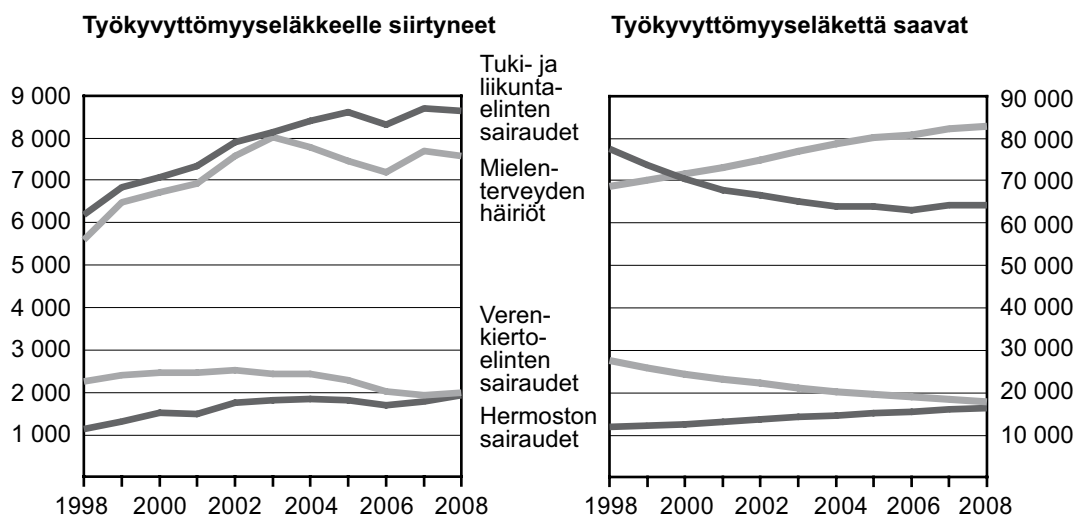
Suomessa työkyvyttömyyseläkkeensaajalla on työkyvyttömyyseläkkeen perusteena tavallisin jokin mielenterveyden häiriöiden sairausryhmään kuuluva sairaus. Kaikista vuonna 2008 työkyvyttömyyseläkettä työeläkkeenä saaneista lähes 38 prosentilla eli 82 800 henkilöllä työkyvyttömyyden taustalla oli mielenterveyden häiriö. 64 300 työkyvyttömyyseläkkeensaajalla pääasiallinen sairaus kuului tuki- ja liikuntaelinten sairausryhmään. Nämä kaksi sairausryhmää kattavat siis kaksi kolmasosaa työkyvyttömyyseläkkeen perusteena olevista sairauksista.

Vaikka työkyvyttömyyseläkettä saavien kokonaismäärä on 1990-luvun puolivälin jälkeen selkeästi vähentynyt, on mielenterveyden häiriöiden perusteella myönnettyjen työkyvyttömyyseläkkeiden määrä lisääntynyt tasaisesti. Vuodesta 2000 lähtien mielenterveydenhäiriöt ovat olleet yleisin sairausryhmä työkyvyttömyyseläkettä saavilla. Sitä ennen suurin ryhmä olivat tuki- ja liikuntaelinten sairaudet ja 1970-luvun loppupuolelle asti verenkiertoelinten sairaudet.

Työkyvyttömyyseläkkeelle siirtyville eläke myönnetään kuitenkin edelleen useimmiten tuki- ja liikuntaelinten sairauksien perusteella. Vuonna 2008 työkyvyttömyyseläkkeelle siirtyneistä joka kolmannella eli 8 700:lla oli työkyvyttömyyden pääasiallisena syynä jokin tuki- tai liikuntaelinten sairaus. Mielenterveyden häiriöiden perusteella myönnettiin 7 600 eläkettä eli toiseksi eniten.

Mielenterveyden häiriöihin perustuvat eläkkeet myönnetään yleensä selvästi nuoremmille kuin tuki- ja liikuntaelinten sairauksiin perustuvat ja siksi niitä maksetaan myös keskimääräistä kauemmin. Tästä syystä mielenterveyden häiriöihin perustuvat eläkkeet ovat enemmistönä työkyvyttömyyseläkkeensaajien kokonaismäärässä, vaikka niitä myönnetäänkin jonkin verran vähemmän kuin tuki- ja liikuntaelinten sairauksiin perustuvia eläkkeitä. Vuonna 2008 mielenterveyden häiriöiden perusteella eläkkeelle siirtyneistä alle 50-vuotiaita oli lähes puolet, kun vastaavan ikäisten osuus tuki- ja liikuntaelinten sairauksissa oli vain 17 prosenttia.

**Kuvio 7** Työkyvyttömyyseläkkeelle vuoden aikana siirtyneet ja vuoden lopussa työkyvyttömyyseläkettä saaneet vuosina 1998–2008, keskeiset pääryhmät



### **Työttömyyseläke**

Työeläkeuudistuksen yhteydessä päätettiin myös työttömyyseläkkeen lakkauttamisesta. Sen voi kuitenkin vielä saada ennen vuotta 1950 syntynyt 60 vuotta täyttänyt pitkäaikaisesti työtön, joka on saanut enimmäisajan työttömyyspäivärahaa. Jos työttömyyseläkkeen saamisen ehdot täyttyvät 62 ikävuoden täyttämisen jälkeen, henkilölle myönnetään työttömyyseläkkeen sijaan vanhuuseläke ilman varhennusvähennystä.

Vuoden 2008 lopussa työttömyyseläkettä työeläkkeenä sai 49 000 henkilöä, 500 henkilöä vähemmän kuin edellisenä vuonna. Työttömyyseläkkeensaajien kokonaismäärä on 2000-luvun alkupuolelta asti ollut pikkuhiljaa pienenevä, vaikka jo neljänä vuonna on työttömyyseläkkeeseen oikeuttavan iän, 60 vuotta, saavuttanut ns. suuriin ikäluokkiin kuuluva syntymävuosiluokka. Vuonna 2008 täyttivät 60 vuotta vuonna 1948 syntyneet. Se, että työttömyyseläkkeensaajien kokonaismäärä ei viime vuosina ole kuitenkaan kasvanut (vuoden 2007 pientä kasvua lukuun ottamatta), johtuu ainakin osittain siitä, että uusia työttömyyseläkkeitä ei myönnetä enää 62–64-vuotiaille. Vaikutusta saattaa olla myös vanhempien ikäluokkien parantuneella työllisyystilanteella. Työttömyyseläkkeen lakkauttaminen alkanee näkyä eläkkeiden lukumäärissä vasta vuonna 2010, jolloin ensimmäinen työttömyyseläkkeen piirin ulkopuolelle jäävä ikäluokka, vuonna 1950 syntyneet, saavuttaa 60 vuoden iän.

Työttömyyseläkkeelle vuoden 2008 aikana siirtyi 12 000 henkilöä, lähes saman verran kuin edellisenä vuonna. Myös työttömyyseläkkeelle siirtyneiden määrä on suurista ikäluokista huolimatta pysynyt verrattain tasaisena. Työttömyyseläkkeelle siirrytään pääasiassa 60-vuotiaana. Vuonna 2008 työttömyyseläkkeelle siirtyneistä 85 prosenttia oli 60-vuotiaita. Keskimääräinen työttömyyseläkkeelle siirtymisikä oli 60,3 vuotta.

Työttömyyseläke on hieman yleisempi naisilla kuin miehillä. Vuonna 2008 työttömyyseläkkeensaajista 53 prosenttia ja työttömyyseläkkeelle siirtyneistä 52 prosenttia oli naisia.

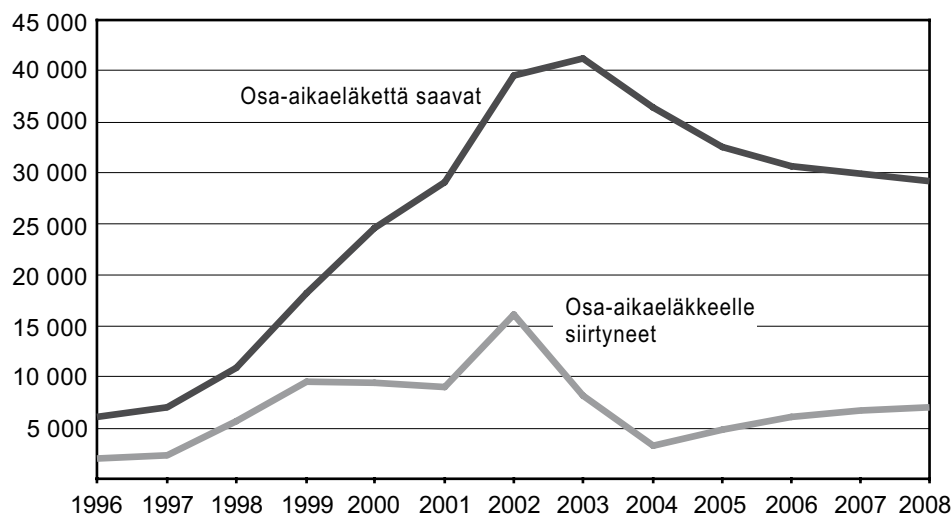
### **Osa-aikaeläke**

Osa-aikaeläke voidaan myöntää pitkään työssä olleelle 58 vuotta täyttäneelle, joka ei saa muuta omaa eläkettä ja joka siirtyy kokoaikaisesta työstä osa-aikaiseen työhön.

Osa-aikaeläkettä saavia oli vuoden 2008 lopussa 29 100. Määrä on vähentynyt jo usean vuoden ajan, vaikka osa-aikaeläkkeelle siirtyminen onkin viime vuosina vilkastunut ikärajan nostosta aiheutuneen notkahduksen jälkeen. Suurimmillaan osa-aikaeläkettä saavien määrä oli vuonna 2003, jolloin heitä oli yli 41 000. Osa-aikaeläkettä saavien kokonaismäärän väheneminen johtuu osittain myös siitä, että osa-aikaeläkkeeltä siirrytään vanhuuseläkkeelle aiempaa nuorempana hyödyntäen joustavaa eläkeikää. Osa myös palaa takaisin kokoaikatyöhön.

Vuonna 2008 osa-aikaeläkkeelle siirtyi 7 000 henkilöä, runsaat 300 edellisvuotta enemmän. Vuosittaiseen osa-aikaeläkkeelle siirtyneiden määrään ovat vaikuttaneet eniten ikärajamuutokset. Kun ikäraja heinäkuussa 1998 laskettiin 58 vuodesta 56 vuoteen, kääntyi osa-aikaeläkkeiden suosio selvään kasvuun. Eniten, yli 16 000 henkilöä, siirtyi osa-aikaeläkkeelle kuitenkin vuonna 2002, jolloin tehtiin päätös alaikärajan palauttamisesta 58 vuoteen. Kahtena seuraavana vuonna osa-aikaeläkkeelle siirtyneiden määrä laski rajusti, mutta kääntyi jälleen nousuun vuonna 2005, kun ensimmäinen uusi eläkkeeseen oikeutettu ikäluokka täytti 58 vuotta.

**Kuvio 8** Osa-aikaeläkkeelle vuoden aikana siirtyneet ja vuoden lopussa osa-aikaeläkettä saaneet vuosina 1996–2008



Vuonna 2008 sekä osa-aikaeläkkeensaajista että osa-aikaeläkkeelle siirtyneistä 55 prosenttia oli naisia. Lähinnä kunta-alan naisvaltaisuudesta johtuen julkisella sektorilla naisten osuus osa-aikaeläkkeensaajista oli 70 prosenttia ja osa-aikaeläkkeelle siirtyneistä jopa hieman enemmän. Yksityisellä sektorilla tilanne oli päinvastainen eli miesten osuus oli suurempi. Osa-aikaeläkkeelle siirryttiin keskimäärin 59,6-vuotiaana.

### **Maatalouden erityiseläke**

Maatalouden erityiseläkkeenä voi saada luopumis- tai sukupolvenvaihdoseläkettä, luopumiskorvausta tai luopumistukea. Maatalouden erityiseläkkeitä maksetaan vain yksityisellä sektorilla. Vuodesta 1995 lähtien on myönnetty vain luopumistukia. Luopumistuen voi saada maanviljelijä, joka pysyvästi luopuu kaupallisen maa- ja metsätalouden harjoittamisesta tai poronhoitaja, joka pysyvästi luopuu porotalouden harjoittamisesta. Luopumistuen voi saada 56-vuotiaana, jos luovutus tapahtuu lapselle tai lähisukulaiselle. Muulle henkilölle luovutettaessa ikäraja on 60 vuotta. Luopumistuki muodostuu perusmäärästä ja täydennysosasta.

Luopumiseläke on elinaikainen eläke. Muut maatalouden erityiseläkkeet muuttuvat vanhuuseläkkeiksi 65-vuotiaana. Vuonna 2007 ja sen jälkeen myönnetyissä luopumistuissa eläkkeen perusmäärä muuttuu vanhuuseläkkeeksi 63 vuoden iässä. Täydennysosan maksamista jatketaan 65 ikävuoteen saakka. Viimeiset sukupolvenvaihdoseläkkeet ja luopumiskorvaukset päättyvät vuoden 2009 loppuun mennessä.

Vuoden 2008 lopussa oli maksussa vajaat 28 000 maatalouden erityiseläkettä, näistä kaksi kolmasosaa oli luopumiseläkkeitä ja vajaa kolmannes luopumistukia. Sukupolvenvaihdoseläkkeitä ja luopumiskorvauksia oli maksussa yhteensä enää runsaat sata. Maatalouden erityiseläkkeiden kokonaismäärä on jo pitkään ollut vähenevä, mikä johtuu lähinnä luopumiseläkkeiden vähenemisestä.

Luopumistuelle siirtyy vuosittain runsaat 1 000 maatalousyrittäjää. Vuonna 2008 luopumistuelle siirryttiin keskimäärin 59,1-vuotiaana. Luopumistuelle siirtyneistä miesten osuus oli lähes 60 prosenttia. Vuoden 2008 lopussa kaikista maatalouden erityiseläkettä saaneista miehiä oli kuitenkin vain 41 prosenttia. Tämä selittyy lähinnä naisten pidemmällä eliniällä, jonka vaikutus näkyy erityisesti luopumiseläkkeiden kohdalla. Luopumiseläkkeethän päättyvät vasta eläkkeensaajan kuollessa. Toisaalta naiset saattavat saada myös luopumistukea pidempään, koska he ovat eläkkeen alkaessa usein miehiä nuorempia.

### Perhe-eläke

Perhe-eläke voidaan myöntää työeläkelakien piiriin kuuluneen henkilön kuoleman jälkeen edunjättäjän lapselle, leskelle tai entiselle puolisolle. Myös rekisteröidyn parisuhteen puoliso on perhe-eläketurvan piirissä.

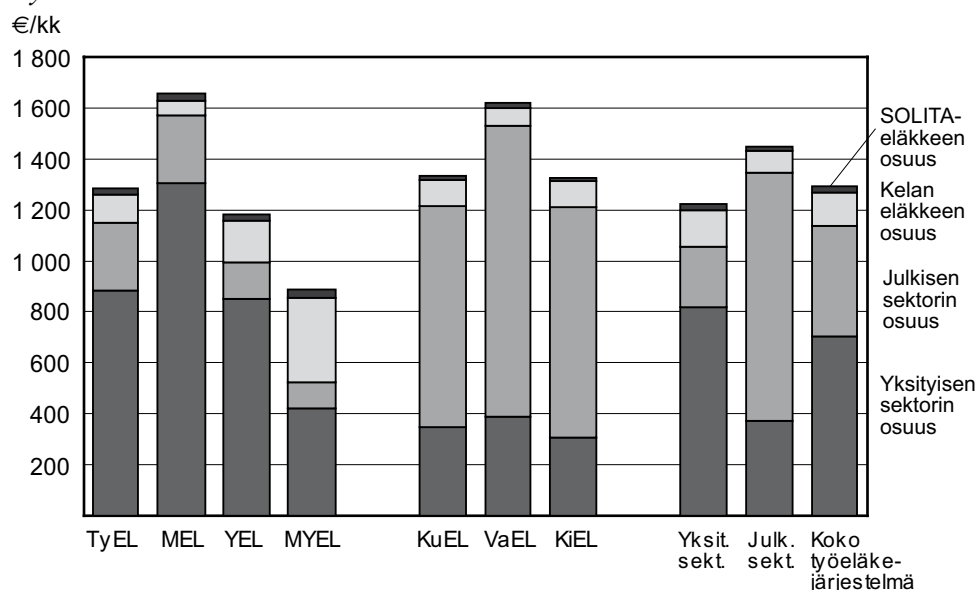
Vuonna 2008 työeläkelakien mukaista perhe-eläkettä maksettiin 263 000 leskelle ja 17 600 lapselle. Leskeneläkettä saavien määrä kasvaa vuosittain, kasvu on kuitenkin vuosi vuodelta hidastunut. Vuonna 2008 kokonaismäärä kasvoi vain 150:llä. Edellisinä vuosina määrä on kasvanut lähes tuhannella ja vuosituhaten vaihteessa jopa useilla tuhansilla vuosittain. Vastaavasti lapseneläkettä saavien määrä pienenee useampia satoja vuodessa. Perhe-eläkkeen alkaessa ei henkilöä katsota eläkkeelle siirtyneeksi.

Vuodesta 1990 lähtien myös mieslesket ovat voineet saada perhe-eläkkeen. Kaikista vuonna 2008 työeläkkeenä leskeneläkettä saavista oli miehiä 14 prosenttia eli 36 300.

## 5.5 Keskimääräinen eläke

Työeläkkeensaajan kokonaiseläke muodostuu työeläkkeestä sekä mahdollisesta työeläketuloista riippuvasta kansaneläkkeestä ja/tai SOLITA-eläkkeestä.

**Kuvio 9** Omaan työuraan perustuvaa eläkettä saavien keskimääräinen kokonaiseläke työeläkelaeittain 31.12.2008



Kuviossa ei ole mukana maatalouden erityis- eikä osa-aikaeläkettä saavia.

Kaikkien työeläkettä saavien keskimääräinen kokonaiseläke vuoden 2008 lopussa oli 1 244 euroa kuukaudessa. Tästä työeläkkeen osuus oli 1 094 euroa, kansaneläkkeen osuus 127 euroa ja SOLITA-eläkkeen osuus 24 euroa.

Ero miesten ja naisten eläkkeissä on verrattain suuri. Omaan työuraan perustuvaa eläkettä saavien miesten keskimääräinen oma työeläke oli vuoden 2008 lopussa 1 327 euroa ja naisten 844 euroa kuukaudessa. Luvuissa ei ole mukana osa-aika- eikä perhe-eläkkeitä. Miesten saama eläke on siis lähes 500 euroa suurempi kuin naisten. Tämä johtuu pääosin naisten lyhyemmistä työurista sekä keskimäärin alhaisemmasta palkkatasosta. Kun eläkkeisiin lasketaan mukaan naisten selvästi miehiä useammin saama perhe-eläke, ero pienenee yli 100 eurolla. Kun tarkasteluun otetaan mukaan vielä mahdolliset kansaneläkkeet sekä SOLITA-eläkkeet, on miesten saama keskimääräinen kokonaiseläke 1 465 euroa ja naisten 1 149 euroa kuukaudessa. Miesten keskimääräinen eläke on kuitenkin vielä yli 300 euroa suurempi. Suhteellinen ero miesten ja naisten eläkkeiden suuruuksien välillä on pysynyt viime vuosina melko samanlaisena. Kaikista vuoden 2008 lopussa omaan työuraan perustuvaa eläkettä saavista 55 prosenttia oli naisia.

**Taulukko 7** Omaan työuraan perustuvaa eläkettä saavat ja keskimääräinen kokonaiseläke eläkesektorin ja sukupuolen mukaan 31.12.2008

	Lukumäärä			Kokonaiseläke €/kk			Työeläkkeen osuus €/kk		
	Miehet	Naiset	Kaikki	Miehet	Naiset	Kaikki	Miehet	Naiset	Kaikki
Yksityinen sektori	491 800	549 500	1 041 300	1 399	1 063	1 221	1 260	864	1 051
Julkinen sektori	196 200	329 000	525 100	1 721	1 287	1 449	1 636	1 170	1 344
Yksityinen ja julkinen *)	141 900	207 400	349 200	1 588	1 140	1 322	1 485	991	1 192
<b>Kaikki työeläkkeen saajat</b>	<b>546 100</b>	<b>671 100</b>	<b>1 217 200</b>	<b>1 465</b>	<b>1 149</b>	<b>1 291</b>	<b>1 337</b>	<b>975</b>	<b>1 137</b>
31.12.2007	532 900	657 800	1 190 700	1 426	1 120	1 257	1 283	932	1 089

\*) Molemmilta sektoreilta eläkettä saavat. Luvut sisältyvät myös yksityisen ja julkisen sektorin lukuihin.

Taulukon luvuissa ei ole mukana osa-aikaeläkettä saavia.

Keskimääräiset työeläkkeet sisältävät henkilön omaan työuraan perustuvat eläkkeet sekä työeläkejärjestelmän perhe-eläkkeet. Kokonaiseläke sisältää työeläkkeiden lisäksi mahdolliset kansan- ja SOLITA-eläkkeet.

## 6 Palkattomat ajat

Vuoden 2005 alusta lähtien on työeläkettä karttunut myös palkattomilta ajoilta maksetuista sosiaalietuuksista. Eläkkeen perusteena olevaksi ansioksi katsotaan joko määrätty osa etuuden perusteena olevasta ansiotulosta tai etuuden mukaan määräytyvä kiinteä euromäärä.

Eläkettä karttuu vanhemmuuteen perustuvilta etuusajoilta, kuten äitiys-, isyys- ja vanhempainrahakausilta sekä kotihoidontuen ajalta. Eläkettä karttuu myös sairauden, työttömyyden, kuntoutuksen ja vuorotteluvapaan ajalta sekä erilaisista koulutukseen ja SOLITA-turvaan liittyvistä korvauksista ja päiväraha-ajoista. Lisäksi tietyt tutkintasuoritukset kartuttavat eläkettä.

Myös ennen vuoden 2005 eläkeuudistusta sekä työttömyysaika että työeläkelakien mukainen kuntoutus- tai koulutusaika vaikuttivat eläkkeen määrään. Tuolloin eläkkeitä korotettiin ns. työeläkelisällä.

Vuonna 2007 erilaisia palkattomia aikoja rekisteröitiin yhteensä 873 000 henkilölle. Vastaava luku vuonna 2006 oli 912 000 ja vuonna 2005 lähes 950 000. Eniten palkattomia aikoja, lähes puolet kaikista, rekisteröitiin työttömyyden perusteella. Rungas viidennes koski vanhemmuuteen perustuvia etuuksia, ja kolmantena olivat sairauteen liittyvät etuudet. Tutkinosta rekisteröitiin palkatonta aikaa lähes 75 000 henkilölle.

**Taulukko 8** Henkilöt, joille vuoden 2007 aikana kirjattiin eläkettä kartuttavaa palkatonta aikaa sekä etuuspäivät keskimäärin

Etuusryhmä	Edunsaajien lukumäärä			Etuuspäiviä / vuosi		
	Miehet	Naiset	Kaikki	Miehet	Naiset	Kaikki
Lapsenhoito	57 569	152 095	209 664	28	222	169
Sairaus	74 313	81 510	155 823	64	57	61
Työttömyys	213 973	243 111	457 084	133	129	131
SOLITA	19 303	8 636	27 939	82	76	80
Kuntoutus	14 185	22 867	37 052	37	28	31
Aikuiskoulutustuki	1 367	6 020	7 387	98	96	96
Vuorottelukorvaus	6 078	13 235	19 313	106	109	108
<b>Edelliset yhteensä</b>	<b>353 779</b>	<b>467 765</b>	<b>821 544</b>	<b>107</b>	<b>156</b>	<b>135</b>
Tutkinto	31 131	43 555	74 686	767	867	825
<b>Kaikki henkilöt</b>	<b>376 175</b>	<b>496 986</b>	<b>873 161</b>	.	.	.

Tutkinosta karttuvien etuuspäivien määrä on riippuvainen tutkinnon tasosta. Oikeus etuuteen syntyy korkeintaan viideltä vuodelta, kuitenkin aikaisintaan vuoden 2005 alusta lähtien. Tutkintojen etuuspäivien määrä kirjataan kokonaisuudessaan valmistumisvuodelle. Tästä syystä se on taulukossa erotettu muista etuuksista keskimääräisiä vuosittaisia etuuspäiviä laskettaessa.

Vuodelta 2008 ei vielä ole saatavilla tilastotietoja eläkettä kartuttaneista palkattomista ajoista tai etuuspäivistä.

Palkattomat ajat oikeuttavat eläkkeeseen, jos henkilön työhistorian aikaisten ansioiden yhteismäärä on ylittänyt laissa säädetyn rahamäärän (14 124,97 euroa vuonna 2008). Vuoden

2008 lopussa oli maksussa lähes 68 000 eläkettä, joissa oli mukana myös palkattomista ajoista karttunutta osaa.

Palkattomilta ajoilta karttunutta etuutta maksettiin vuonna 2008 lähes 16 miljoonaa euroa. Työttömyyseläkkeisiin etuutta sisältyi 11 miljoonaa euroa, vanhuuseläkkeisiin kolme miljoonaa ja työkyvyttömyyseläkkeisiin alle kaksi miljoonaa euroa.

Keskimääräinen palkattomalta ajalta karttunut eläkkeen osuus oli 24 euroa kuukaudessa. Palkattoman ajan osuus oli euromääräisesti suurin työttömyyseläkkeissä, 41 euroa kuukaudessa.

## 7 Indeksiturva

Työeläkejärjestelmässä käytetään kolmea eri indeksiä, joita sovelletaan pääasiassa maksettavien eläkkeiden ja eläkkeitä määrättäessä käytettävien työstä ja yrittäjätoiminnasta saatujen ansioiden tarkistamiseen. Työeläkelaeissa säädettyjä ja eläkelaitosten laskuperusteissa määriteltäviä rahamääriä tarkistetaan myös ansiotasossa ja kuluttajahinnoissa tapahtuneiden vuosimuutosten perusteella. Nämä muutokset vaikuttavat eri painoarvolla eri indekseihin.

**Taulukko 9** Keskeiset indeksit eläkejärjestelmässä

	Palkka- kerroin	Muutos %	Työeläke- indeksi	Muutos %	Puoliväli- indeksi	Muutos %	Kansan- eläke- indeksi	Muutos %
2005	1,028	2,80	2047	0,94	2191	1,86	1362	0,37
2006	1,063	3,40	2081	1,66	2246	2,51	1377	1,10
2007	1,100	3,48	2127	2,21	2311	2,89	1401	1,74
<b>2008</b>	<b>1,124</b>	<b>2,18</b>	<b>2178</b>	<b>2,40</b>	<b>2363</b>	<b>2,25</b>	<b>1436</b>	<b>2,50</b>

**Palkkakerrointa** käytetään työuran aikaisten ansioiden ja yrittäjätulojen indeksoinnissa eläkkeen alkamisvuoden tasoon. Lisäksi sillä tarkistetaan ennen vuotta 2005 karttuneista eläkeoikeuksista eläkeuudistuksen yhteydessä vuoden 2004 lopussa muodostetut vapaakirjat sekä tietyt työeläkelakien mukaiset rahamäärät vuosittain. Palkkakerroin määräytyy Tilastokeskuksen laskemien ansiotaso- ja kuluttajahintaindeksin muutosten perusteella. Ansiotason muutoksen vaikutus palkkakertoimeen on 80 prosenttia ja kuluttajahintojen muutoksen vaikutus 20 prosenttia.

Maksussa olevia työeläkkeitä tarkistetaan kunkin vuoden alussa **työeläkeindeksillä**. Sitä määrättäessä ansiotason muutoksen osuus on 20 prosenttia ja hintatason muutoksen osuus 80 prosenttia. Muuten laskentatapa vastaa palkkakertoimen laskentaperiaatteita.

Ennen vuoden 2005 lainmuutoksia käytetty työikäisen TEL-indeksi eli **TEL-puoliväli-indeksi** on voimassa vielä vuoteen 2012 saakka. Sitä käytetään, jos eläke lasketaan ns. suojasäännöksistä johtuen ennen vuotta 2005 sovellettavan lainsäädännön mukaan. Puoliväli-indeksi määräytyy puoliksi palkkojen ja puoliksi kuluttajahintojen vuosimuutosten perusteella.

Sosiaali- ja terveysministeriö vahvistaa palkkakertoimen ja indeksit vuosittain lokakuun loppuun mennessä ja niitä sovelletaan seuraavan vuoden alusta. Kansaneläkeindeksi seuraa Tilastokeskuksen laskemaa elinkustannusindeksiä. Kansaneläkelaitos vahvistaa seuraavan kalenterivuoden kansaneläkeindeksin pisteluvun kunkin vuoden lokakuun loppuun mennessä.

Kansaneläkkeisiin tehtiin lisäksi vuoden 2008 alussa tasokorotus, joka koskee kaikkia kansaneläkettä saavia. Täysimääräinen korotus oli 20 euroa kuukaudessa.

Indeksiturvaa tarkastellaan yksityiskohtaisemmin Eläketurvakeskuksen raportissa 2009:1 *Työeläkkeiden indeksisuoja TEL:stä TyEL:iin*. Raportissa kuvataan indeksiturvan perusteiden ja indekseihin tehtyjen muutosten lisäksi asiasta viime vuosina käytyä keskustelua ja arvioidaan esitettyjen ongelmien merkitystä ratkaisuvaihtoehtoineen.



## 8 Työeläkkeiden rahoitus

Lakisääteinen työeläketurva rahoitetaan Suomessa pääasiassa työnantajien ja työntekijöiden maksamilla työeläkemaksuilla sekä kertyneille eläkevaroille saaduilla tuotoilla. Osa eläkkeistä kustannetaan myös valtion maksuosuuksilla ja Työttömyysvakuutusrahaston työeläkejärjestelmään maksamilla suorituksilla.

Kansaneläkkeisiin käytetään työnantajilta perittyjä vakuutusmaksuja ja sen lisäksi valtion varoja. Lakisääteisiä järjestelmiä täydentävän lisäeläketurvan kustantavat pääasiassa työnantajat. Työntekijät voivat myös hankkia itselleen vapaaehtoisia ja yksilöllisiä eläkevakuutuksia.

Työeläkkeiden rahoitusperiaatteita on selostettu tarkemmin Eläketurvakeskuksen julkaisussa *Suomen eläkejärjestelmä* (Eläketurvakeskuksen käsikirjoja 2007:5). Taulukossa 10 on työeläkejärjestelmää kuvaavia lakikohtaisia tietoja eläkemenosta ja niiden rahoittamiseksi kerätyistä työeläkemaksuista sekä järjestelmän varoista vuoden 2008 lopussa.

**Taulukko 10** Työeläkemaksut, eläkevarat ja eläkemenot vuonna 2008, milj. €

Eläkelaji	Maksukertymä % työtulosta	Maksutulo	Eläkevarat 31.12.	Eläkemenot
TyEL	21,1	10 307	71 166	8 992
MEL	22,0	58	608	132
YEL	19,3	686	129	697
MYEL	10,6	140	22	723
<b>Yksityinen sektori</b>	.	<b>11 191</b>	<b>71 925</b>	<b>10 544</b>
KuEL	28,1	3 788	19 968	2 848
VaEL	24,4	1 618	10 355	3 336
KIEL	31,3	152	675	121
<b>Julkinen sektori</b>	.	<b>5 638</b>	<b>31 539</b>	<b>64 512</b>
<b>Yhteensä</b>	.	<b>16 829</b>	<b>103 464</b>	<b>17 012</b>

Keskimääräisiä maksuprosentteja on kuvattu yksityiskohtaisemmin kohdissa 8.1 ja 8.2. Maksutulo- ja eläkevaratiedot perustuvat eläkelaitosten tilinpäätöksiin. VaEL:n maksutulo sisältää myös hoitokuluosuuden.

Eläkemenot pohjautuvat Eläketurvakeskuksen rekisteritietoihin ja kokonaiseläkemenossa ovat mukana myös palkattomilta ajoilta karttuneet eläkkeen osat.

Julkisen sektorin luvut sisältävät myös Suomen Pankin, Kelan toimihenkilöiden ja Ahvenanmaan maakunnan hallituksen työntekijöiden ja viranhaltijoiden eläkkeitä koskevat järjestelmät. Osa luvuista on arvioita tai ennakkotietoja.

### 8.1 Yksityisalojen työeläkevakuutusmaksut

Työnantajat, yrittäjät ja maatalousyrittäjät maksavat lakisääteisiä työeläkevakuutusmaksuja eläkelaitoksilleen sosiaali- ja terveysministeriön vuosittain vahvistamien maksuperusteiden mukaan. Perittävien maksujen tarve riippuu kunakin vuonna maksettavaksi tulevista eläkkeistä ja karttuvista eläkeoikeuksista. Vakuutusmaksut lasketaan eri lakien mukaisina prosentiosuuksina työntekijöiden henkilökohtaisista ansioista tai yrittäjien tai maatalousyrittäjien työtuloista. Vuoden 2008 keskimääräiset työeläkevakuutusmaksuprosentit on esitetty taulukossa 11.

**Taulukko 11** Keskimääräiset työeläkevakuutusmaksut vuonna 2008

	Maksukertymä % työtulosta	Maksuosuus %-yksikköä alle 53 v.	Maksuosuus %-yksikköä vähintään 53 v.
<b>Palkansaajat</b>			
TyEL	21,1	4,1	5,2
MEL	22,0	11,0	11,0
<b>Yrittäjät</b>			
YEL	19,3	20,6 <sup>*)</sup>	21,7 <sup>*)</sup>
MYEL	10,6	20,6 <sup>**)</sup>	21,7 <sup>**)</sup>

\*) Vahvistetut YEL-maksut ilman aloittavien yrittäjien maksualennuksia.

\*\*) Vahvistetut MYEL-perusprosentit.

TyEL- ja MEL-maksut sisältävät sekä työnantajan että työntekijän osuudet. TyEL:n alaisessa työssä työnantaja maksaa kuitenkin pääosan vakuutusmaksusta. Työntekijän osuus riippuu vakuutetun iästä siten, että 53 vuotta täyttäneillä on korkeampi maksuprosentti kuin sitä nuoremmilla. Merimieseläkelain mukaan sekä työnantajalla että työntekijällä on samansuuruinen, vakuutetun iästä riippumaton MEL-maksu. Lisäksi valtio maksaa vuosittain kolmanneksen merimieseläkkeiden kustannuksista.

Yrittäjien ja maatalousyrittäjien eläkemaksut ovat sidoksissa keskimääräisen TyEL-maksun tasoon. Valtio osallistuu myös YEL- ja MyEL-eläkkeiden kustannuksiin maksamalla niistä vuosittain osuudet, joita ei saada katettua ko. lakien mukaisilla vakuutusmaksuilla.

Osa palkansaajalakien mukaan perityistä vakuutusmaksuista rahastoidaan työntekijäkohteisesti, pääasiassa vanhuuseläkettä varten, ja osa käytetään kunkin vuoden jakojärjestelmän mukaisen eläkemenon kustantamiseen. Eläkelaitokset hoitavat maksujen rahastoinnin ja niihin liittyvän sijoitustoiminnan. YEL- ja MYEL-maksuja ei rahastoida etukäteen vaan eläkkeet maksetaan jakojärjestelmän periaatteella.

**TyEL-maksu** ilman tilapäisiä alennuksia oli keskimäärin 21,8 prosenttia lain mukaisista palkoista vuonna 2008. Alennukset mukaan lukien maksuprosentti oli 21,1. Luvut sisältävät työntekijöiden maksuosuudet, jotka olivat alle 53-vuotiailla 4,1 prosenttia ja sitä vanhemmillä 5,2 prosenttia palkoista. Maksuissa on otettu huomioon myös keskimääräinen työnantaja-kohtainen asiakashyvitys 0,5 prosenttia.

TyEL-maksun taso valmistellaan vuosittain työeläkevakuutusyhtiöiden ja Eläketurvakeskuksen tuottamien tilastotietojen ja laskelmien perusteella Työeläkevakuuttajat TELAn asettamassa laskuperustejaoksessa. Maksutasoa käsitellään työmarkkinoiden keskusjärjestöjen eläkeneuvotteluryhmässä ja keskimääräistä maksutasoa vastaavan perusteen vahvistaa sosiaali- ja terveystieteiden työeläkeyhtiöiden hakemuksesta.

TyEL-maksu sisältää rahastoitavia osia (vanhuus-, työkyvyttömyys-, työttömyyseläkeosat) ja tasausosan eläkelaitosten yhteisesti kustannettaviin tasausmenoihin. Eläkelaitosten maksutappiot ja hoitokulut katetaan myös vakuutusmaksuilla. Lisäksi Eläketurvakeskuksen, Työeläkeasiain muutoksenhakulautakunnan ja Vakuutusvalvontaviraston toiminnasta aiheutuvia kuluja varten oli oma lakisääteinen TyEL-maksuosansa vuonna 2008. Sijoitustoiminnan tuotot ovat myös keskeinen tekijä palkansaajien eläketurvan rahoituksessa.

Työnantajan työkyvyttömyyseläkemaksu koostui vuonna 2008 sekä perustariffimaksusta että maksuluokkatariffimaksusta, jos sen työntekijöiden palkkasumma oli yli 1,6 miljoonaa euroa ja vakuutus oli otettu työeläkeyhtiöstä. Maksuluokan tasoon ja työkyvyttömyyseläkemaksuun vaikutti pääasiassa yrityksen työkyvyttömyyseläkehistoriasta aiheutunut meno. TyEL-maksu oli kiinteä prosenttimäärä työeläkevakuutusyhtiössä vakuutettujen palkoista, jos työnantajan palkkasumma jäi alle 1,6 miljoonan eron rajan.

Jos työnantaja on järjestänyt henkilöstölleen eläketurvaa eläkekassassa tai eläkesäätiössä, se maksaa eläkelaitokselleen vakuutus- tai kannatusmaksua. Maksulla kustannetaan kunkin vuoden eläkekarttumista rahastoitava osuus ja jakojärjestelmään perustuva eläkemeno-osuus sekä hoito- ja muut kulut.

**MEL-maksu** oli 22 prosenttia palkoista. Se on pysynyt samana vuodesta 2005 lähtien. Työnantajan ja työntekijän osuudet olivat molemmat 11 prosenttia vakuutusmaksun perusteena olevista ansioista. Alle 53-vuotiailta ja sitä vanhemmilta työntekijöiltä peritään MEL-aloilla saman, iästä riippumattoman maksuprosentin mukaista työntekijän eläkemaksua. Merimieseläkekassa saa valtiolta kolmanneksen merimieseläkkeiden kustannuksista. Valtion osuus oli viime vuonna 43,8 miljoonaa euroa.

**YEL-maksu** lasketaan yrittäjän henkilökohtaisen YEL-työtulon perusteella. Työtulon alaraja oli 6 186,65 euroa ja yläraja 140 500 euroa vuonna 2008. Sosiaali- ja terveysministeriön vahvistama YEL-maksuprosentti oli alle 53-vuotiaille 20,6 ja sitä vanhemmille (53 vuoden iän täyttämistä seuraavan vuoden alusta) 21,7 prosenttia työtulosta. Kokonaismaksukertymäksi arvioitiin 19,3 prosenttia vuoden 2008 YEL-työtulojen yhteismäärästä. Maksukertymää suhteessa työtuloihin pienentävät yritystoiminnan aloittaville myönnettävät 25 prosentin YEL-maksualennukset neljän ensimmäisen yrittäjävuoden aikana.

Valtio osallistuu YEL:n eläkkeiden kustannuksiin. Vuonna 2008 valtion osuus oli ennakkotietojen mukaan 51,2 miljoonaa euroa, joka oli noin 7,4 prosenttia arvioidusta yrittäjäeläkemenosta.

**MyEL-maksu** lasketaan maatalousyrittäjän iän ja henkilökohtaisen MYEL-työtulon perusteella. Vuonna 2008 maatalousyrittäjille vahvistetut MYEL-perusprosentit olivat 20,6 ja 21,7 kuten muillakin yrittäjillä. Keskimääräinen MYEL-maksuprosentti oli kuitenkin vain noin 10,6.

Perusprosentin mukainen MYEL-vakuutusmaksu perittiin 34 058 euron ylittävästä työtulosta. Jos työtulo oli enintään 21 673 euroa, alle 53-vuotiaiden maksuprosentti oli 10,1 ja sitä vanhemmilla 10,6. Maksuprosentti nousi liukuvasti, kun työtulo oli edellä mainittujen rajojen välillä.

Keskimääräinen MYEL-maksuprosentti on huomattavasti matalampi kuin vahvistetut perusprosentit, koska maatalousyrittäjien maksut painottuvat alempiin prosentteihin heidän suhteellisen matalista työtulotuloistaan johtuen. Maatalousyrittäjien maksuissa ei ole alennuksia toimintaa aloittaville kuten muilla yrittäjillä. MYEL:n valtionosuus oli 458,4 miljoonaa euroa vuonna 2008.

## 8.2 Julkisalojen työeläkemaksut

Kunnallisen eläkejärjestelmän piirissä perityt eläkemaksut ovat KuEL-eläkkeiden päärahoituslähde. Osa perityistä maksuista siirretään eläkevastuurahastoon vuosittaisen päätöksen perusteella ja osa käytetään sen hetkisten eläkkeiden maksamiseen ja hallintokuluihin. Valtiokonttori hoitaa valtion eläkkeiden maksamisen talousarvioon varatuilla määrärahoilla. VaEL-maksuja rahastoi Valtion Eläkerahasto, josta siirretään vuosittain talousarvioon eläkemenojen katteeksi määrä, joka on 40 prosenttia eläkkeiden aiheuttamista menoista. Evankelis-luterilaisen kirkon eläketurvan rahoituksesta vastaa Kirkon keskusrahasto työnantajilta ja työntekijöiltä perityillä eläkemaksuilla sekä eläkevarojen tuotoilla. Julkisen puolen työeläkemaksuprosentit vuodelta 2008 on esitetty taulukossa 12.

**Taulukko 12** Keskimääräiset työeläkemaksut vuonna 2008

	Maksukertymä % työtulosta	Maksuosuus %-yksikköä alle 53 v.	Maksuosuus %-yksikköä vähintään 53 v.
KuEL	28,1	4,1	5,2
VaEL	24,4	4,1	5,2
KiEL	31,3	4,1	5,2

KuEL-maksu sisältää palkka- ja eläkemenoperusteiset maksuosat.

**KuEL-maksut** määräytyvät kunta-aloilla maksettujen palkkojen ja eläkemenojen perusteella. Eläkemaksujen suuruuden päättää Kuntien eläkevakuutuksen valtuuskunta. *Palkkaperusteista eläkemaksua* maksavat sekä työnantajat että työntekijät. Palkansaajien maksuprosentit ovat samat kuin yksityisellä puolella. Kaikilta kuntatyönantajilta peritään palkkaperusteista maksua sama prosenttimäärä. Vuonna 2008 se oli puoli prosenttiyksikköä edellistä vuotta matalampi eli 16 prosenttia palkoista. Keskimääräinen yhteenlaskettu työnantajien ja työntekijöiden maksuprosentti oli 20,4 prosenttia palkoista. Osa työnantajista maksoi lisäksi *eläkemeno- ja varhaiseläkemenoperusteista maksua*, mistä johtuen *kokonaismaksukertymä* oli 28,1 prosenttia KuEL-palkkasummasta.

Eläkemenoperusteinen maksu koski vain työnantajia, joiden palveluksessa ennen vuotta 2005 olleille maksettiin eläkettä tarkasteluvuoden aikana. Kunkin työnantajan maksuosuus riippui vuoden 2008 aikana maksetuista eläkkeistä, jotka olivat karttuneet sen palveluksessa ennen vuotta 2005 tehdystä työstä. Peritty maksu oli noin 31 prosenttia vuoden 2008 koko eläkemenosta. Palkkasummaan suhteutettuna se oli 6,6 prosenttia.

Lisäksi työnantajat maksoivat viime vuonna varhaiseläkemenoperusteista maksuosaa vuosina 2006–2008 ensimmäistä kertaa alkaneista työkyvyttömyys- ja työttömyyseläkkeistä, yksilöllisistä varhaiseläkkeistä ja kuntoutustuista syntyneiden eläkemenojen perusteella. Työnantajan KuEL-palkkasumma vaikutti sovellettuun maksuluokkaan. Varhaiseläkemenoperusteisen maksun kokonaismääräksi vuodelle 2008 arvioitiin noin 5,1 prosenttia koko eläkemenosta ja 1,1 prosenttia palkkasummasta.

**VaEL-maksut** määräytyvät tiettyinä prosentteina valtion eläkelain mukaisista palkoista. Eläkemaksujen prosenttimäärät vahvistaa Valtiokonttori. Maksuprosentit ovat virasto-, laitostai yhteisökohtaisia. Työnantajan maksu perustuu osittain tariffimaksuun ja osittain sen omiin eläketapauksiin työnantajan palkkasummasta riippuen. Maksussa on erikseen vanhuus-, työkyvyttömyys-, työttömyys- ja perhe-eläkeosat sekä hoitokuluosa.

Työnantajien VaEL-eläkemaksut on jaettu kolmeen eri maksuluokkaan, joista maksu määrätään eri luokkiin kuuluvien henkilöiden eläkemaksujen painotettuna keskiarvona. Vuonna 2008 tariffin mukaiset eläkemaksuprosentit sisältäen hoitokustannusosan (0,42 %) olivat:

- yleisessä maksuluokassa 23,86 %,
- alennettujen eroamis- ja eläkeikien maksuluokassa 31,39 % ja
- sotilaseläkeoikeutettujen maksuluokassa 35,38 %.

Palkansaajan eläkemaksua maksavat kaikki työntekijät VaEL-ansioistaan, alle 53-vuotiaat vähemmän kuin sitä vanhemmat. Maksuprosentit olivat muiden alojen tapaan 4,1 ja 5,2. Kun otetaan huomioon kaikki valtiolla maksetut eläkevakuutusmaksut ja maksajat, *kokonaismaksukertymä* vastasi vuonna 2008 kaikkiaan 24,4 prosenttia VaEL-palkkasummasta.

Kirkon työnantajien **KiEL-eläkemaksut** vaihtelivat välillä 26,37 % – 26,95 % työntekijöiden lukumäärästä riippuen. Edellisen lisäksi työnantajat maksoivat työkyvyttömyyseläkeistä aiheutuvat omavastuuosuudet. Työntekijöiden eläkemaksut ovat kirkon eläkejärjestelmässä samat kuin muilla julkisilla aloilla eli vuonna 2008 maksuprosentti oli 4,1 alle 53-vuotiailla ja 5,2 sitä vanhemmilla. *Kokonaismaksukertymä* oli 31,3 prosenttia KiEL-palkoista. Eläkemaksujen suuruudesta päättää kirkolliskokous.

## 9 Työeläkevarat ja sijoitustoiminta

Työeläkevaroille saadut sijoitustuotot vaikuttavat vakuutusmaksujen tasoon pitkällä aikavälillä. Vuoden 2008 lopussa yksityisen ja julkisen sektorin eläkevakuuttajien yhteenlaskettu sijoituskanta oli 105,1 miljardia euroa. Sijoituskanta aleni vuoden aikana 14,1 prosenttia osakekurssien poikkeuksellisen jyrkän laskun takia. Yksityisten alojen työeläkelaitosten sijoitusvarallisuus oli 72,9 miljardia euroa 31.12.2008, kun vastaava luku oli vielä edellisen vuoden lopussa 83,9 miljardia euroa. Julkisella puolella sijoituskanta laski 38,5 miljardista eurosta 32,3 miljardiin euroon.

Sijoitusten nimellinen keskituotto koko työjärjestelmässä oli vuoden 2008 aikana -16,4 prosenttia ja reaalin keskituotto -19,2 prosenttia. Vastaavat luvut ajanjaksolta 1998–2008 ovat 3,8 ja 1,9. Osakesijoitusten tuotot romahtivat viime vuonna, keskituotto oli -37,7 prosenttia. Viimeisen yhdentoista vuoden aikana se on ollut keskimäärin 2,4 prosenttia vuodessa.

Joukkovelkakirjojen osuus työeläkevarojen sijoitusjakaumassa kasvoi viime vuoden kuudessa yli viidellä prosenttiyksiköllä. Niistä tulikin eläkevarojen suurin omaisuuslaji vuonna 2008. Sen sijaan osakkeiden osuus laski voimakkaasti, runsaaseen kolmannekseen koko sijoituskannasta, kun se vuotta aiemmin oli lähes puolet. Kiinteistösijoitusten ja lainojen osuus nousi myös tuntuvasti. Taulukossa 13 on esitetty työeläkevarojen jakautuminen eri sijoituslajeihin vuosien 2007 ja 2008 lopussa.

**Taulukko 13** Työeläkevarojen sijoitusrakenne 31.12.2007 ja 31.12.2008

	Yksityinen sektori, %		Julkinen sektori, %		Molemmat sektorit, %	
	2007	2008	2007	2008	2007	2008
Osakkeet ja osakerahastot	45,2	<b>29,7</b>	49,2	<b>39,6</b>	46,4	<b>32,8</b>
Kiinteistösijoitukset	10,5	<b>14,4</b>	6,1	<b>8,1</b>	9,1	<b>12,5</b>
Joukkovelkakirjat ja vvk:t	35,3	<b>40,2</b>	36,4	<b>43,2</b>	35,7	<b>41,1</b>
Lainat	4,2	<b>8,6</b>	1,4	<b>2,6</b>	3,3	<b>6,7</b>
Rahamarkkinasijoitukset	4,8	<b>7,1</b>	6,9	<b>6,4</b>	5,5	<b>6,9</b>
Yhteensä	100,0	<b>100,0</b>	100,0	<b>100,0</b>	100,0	<b>100,0</b>

Lähde: www.tela.fi (20.5.2009)

### 9.1 Vastuuelka

Yksityisen sektorin työeläkelaitosten rahastoimilla varoilla katetaan vastuuelkaa, joka syntyy palkansaajalakien perusteella eläkekohtaisesti rahastoiduista vakuutusmaksuista. Julkisella sektorilla rahastoinnilla varaudutaan lähinnä eläkemenojen kasvuun ja vakuutusmaksujen tason vakauttamiseen. Eläkevarallisuutta on julkisella puolella kerätty lakikohtaisiksi varmuusrahastoiksi, jotka on tarkoitus purkaa tulevaisuudessa. Rahastointiin ei liity yksilöllisesti katettavia eläkevastuita ja vastuuelkaa eivätkä yksityisen puolen eläkelaitosten vakaaraisuusmääräykset koske julkista puolta.

Sen sijaan yksityisalojen palkansaajalakien mukaan vakuutetuille lasketaan eläkelaitoksen eläkevastuuseen liittyvän vastuuelan määrä vakuutusmatemaattisesti sosiaali- ja terveysministeriön vahvistamien perusteiden mukaan. Eläkelaitoksen vastuuelkaan sisältyy sekä

maksussa olevia että tulevia eläkkeitä varten varattuja eriä ja niihin liittyviä varmuusrahastoja. Eläkelaitosten yhteenlaskettu vastuvelan määrä oli vuoden 2008 lopussa arviolta 71 miljardia euroa.

## 9.2 Yksityisen puolen eläkelaitoksia koskevat sijoitussäännökset

Eläkelaitosten sijoitustoiminnan tavoitteena on työeläkerahastojen tuottavuus, mutta vastuvelan katteena olevien eläkevarojen sijoittamiselle on asetettu yksityiskohtaisia säädöksiä ja rajoituksia. Sijoitusriskeihin eläkelaitokset varautuvat mm. toimintapääomiensa avulla.

Työeläkelaitosten riskinkantokykyä pyrittiin vahvistamaan vuoden 2007 alussa voimaantulleilla eläkelaitosten sijoitustoimintaa ja vakavaraisuutta koskevilla säädöksillä, koska eläkelaitokset saattoivat myös sijoittaa varojaan entistä vapaammin esimerkiksi pörssiosakkeisiin. Julkisella puolella osakkeet olivat eläkevarojen tärkein sijoituskohde jo ennen yksityisen puolen sijoitusuudistusta.

TyEL:n ja MEL:n mukaista toimintaa harjoittaville eläkelaitoksille asetettiin uudistuksessa **rahastoonsiirtovelvoite**. Samalla rahastointitapaa muutettiin siten, että vastuvelkaan lisättiin uusi yhteinen puskurirahasto, **osaketuottosidonnainen lisävakuutusvastuu**. Sen avulla pyritään tasaamaan sijoitusriskejä eläkelaitosten kesken.

Rahastoonsiirtovelvoite tarkoittaa työeläkelaitosten sijoituksille asetettua tuottovaatimusta, jonka perusteella eläkelaitosten on vuosittain hyvittävä rahastoja. Se sisältää eläkelaitosten keskimääräiseen vakavaraisuuteen ja osakesijoitusten keskimääräiseen vuosituottoon liittyvät rahoitustekniset kertoimet ja kolmen prosentin rahastokoron.

TyEL- ja MEL -eläkelaitosten keskimääräisestä vakavaraisuudesta riippuu myös kahdesti vuodessa määrättävä **perustekorko**, jota käytetään esimerkiksi eläkelaitosten vastuvelkoihin sisältyvien varmuusrahastojen (tasausvastuu ja tasoitusvastuu) ja vakuutusmaksujen korkouttamisessa. Vuonna 2008 perustekorko oli 6,25 prosenttia 1.1.–30.6. ja 1.7. alkaen 4,75 prosenttia.

### **Väliaikainen laki vuosille 2008–2010**

Työeläkelaitosten osakesijoitusten tuotot kääntyivät selvään laskuun vuoden 2007 lopussa ja sen myötä eläkelaitosten vakavaraisuusasteet alkoivat alentua nopeasti. Jotta eläkelaitokset eivät joutuisi myymään esimerkiksi suomalaisia osakeomistuksiaan epäedullisessa markkinatilanteessa, päätettiin muuttaa tilapäisesti vakavaraisuusvaatimuksia. Säädettiin TyEL- ja MEL- eläkelaitoksia koskeva määräaikainen laki <sup>1</sup> (853/2008) vuosille 2008–2010.

Lainmuutos koski vanhuuseläkkeiden rahastointia ja vakavaraisuusäännöksiä. Esimerkiksi vanhuuseläkerahastoja täydennettiin vuoden 2008 osalta vain rahastokoron verran. Lisäksi eläkelaitokset voivat tilapäisesti rinnastaa toimintapääomaan vastuvelkaan sisältyvää tasausvastuuta. Toimenpiteillä pyritään vahvistamaan eläkelaitosten vakavaraisuutta ja hillitsemään kansainvälisen rahoitusmarkkinatilanteen vaikutuksia siihen.

Työeläkeyhtiöiden, eläkekassojen ja -säätiöiden vakavaraisuusaste, joka määritellään toimintapääoman osuutena vastuvelasta, aleni 30,5 prosentista 16,1 prosenttiin vuosina 2007–2008.

<sup>1</sup> Laki lakisääteistä eläkevakuutustoimintaa harjoittavien eläkelaitosten vanhuuseläkkeiden rahastointia ja toimintapääomaa koskevien säännösten väliaikaisesta muuttamisesta.







## Eläketurvakeskuksen tilastoraportteja 2008

- 1/2008 Yksityisen sektorin työeläkkeiden rahoitus vuonna 2006
- 2/2008 Expected effective retirement age in the Nordic countries
- 3/2008 Tilastoraportti vuoden 2006 kustannustenjaosta
- 4/2008 Eläkkeellesiirtymisikä Suomen työeläkejärjestelmässä
- 5/2008 Yritysten työeläkemaksut vuonna 2006
- 6/2008 Katsaus eläketurvaan vuonna 2007
- 7/2008 Työeläkekuntoutus vuonna 2007

## Eläketurvakeskuksen tilastoraportteja 2009

- 1/2009 Yksityisen sektorin työeläkkeiden rahoitus vuonna 2007
- 2/2009 Eläkkeellesiirtymisikä Suomen työeläkejärjestelmässä
- 3/2009 Tilastoraportti vuoden 2007 kustannustenjaosta
- 4/2009 Yritysten työeläkemaksut vuonna 2007
- 5/2009 Katsaus eläketurvaan vuonna 2008

---

### Eläketurvakeskus

00065 ELÄKETURVAKESKUS

Puhelin 010 7511

Faksi (09) 148 1172

[www.etk.fi](http://www.etk.fi)

### Pensionsskyddscentralen

00065 PENSIONSSKYDDSCENTRALEN

Tfn 010 7511

Fax (09) 148 1172

### Finnish Centre for Pensions

FI-00065 ELÄKETURVAKESKUS

Finland

Tel. +358 10 7511

Fax +358 9 148 1172