

02/2014

ELÄKETURVAKESKUKSEN TILASTORAPORTEJA

Tilastoraportti vuoden 2012 kustannustenjaosta



Eläketurvakeskus
PENSIONSSKYDDSCENTRALEN

02/2014

ELÄKETURVAKESKUKSEN TILASTORAPORTEJA

Tilastoraportti vuoden 2012 kustannustenjaosta

Meeri Kesälä ja Eliisa Rynänen



Eläketurvakeskus
PENSIONSSKYDDSCENTRALEN

Eläketurvakeskus

00065 ELÄKETURVAKESKUS

Puhelin: 029 411 20

Sähköposti: etunimi.sukunimi@etk.fi

Pensionsskyddscentralen

00065 PENSIONSSKYDDSCENTRALEN

Telefon: 029 411 20

E-post: förnamn.efternamn@etk.fi

Finnish Centre for Pensions

FI-00065 ELÄKETURVAKESKUS, FINLAND

Telephone +358 29 411 20

E-mail: firstname.surname@etk.fi

2014

ISSN-L 1459-3823

ISSN 1459-3823 (painettu)

ISSN 1798-7466 (verkkojulkaisu)

LUKIJALLE

Tässä julkaisussa esitetään kustannustenjaon periaatteet sekä vuoden 2012 kustannustenjaon tilastolukuja ja aikasarjoja. Julkaisussa on myös tietoa kustannustenjaon kertoimista ja kustannustenjakoa koskevista lakipykälistä, perusteista ja ohjeista. Tilastotaulukoissa on tietoa muun muassa maksetuista eläkkeistä ja kustannustenjaon kautta kulkeneista rahavirroista sekä kustannustenjaon ennakoiden vertailua toteutuneisiin tietoihin.

Tämän julkaisun sisällöstä vastaavat Meeri Kesälä ja Eliisa Ryyänen, joille julkaisun sisältöä koskevat kyselyt ja ehdotukset pyydetään osoittamaan.

Helsingissä tammikuussa 2014

Eläketurvakeskus

ABSTRAKTI

Suomen työeläkejärjestelmän hajautetun organisaation, työeläkkeiden osittaisen rahastoinnin ja viimeisen laitoksen periaatteen vuoksi eläkelaitosten välillä tarvitaan kustannustenjakoa ja toisten puolesta maksettujen eläkeosien selvittelyä.

TyEL- ja MEL-eläkkeet rahastoidaan osittain. TyEL- tai MEL-eläkelaitos vastaa siitä eläkkeen osasta, joka on rahastoitu kyseisessä eläkelaitoksessa. Loput näistä eläkkeistä kustannetaan yhteisesti TyEL- ja MEL-eläkelaitosten kesken. YEL- ja MYEL-eläkkeitä ei rahastoida. YEL-eläkelaitokset kustantavat YEL-eläkkeet yhteisesti ja Maatalousyrittäjien eläkelaitos kustantaa MYEL-eläkkeet. Lisäksi valtio on mukana YEL-, MYEL- ja MEL-eläkkeiden rahoittamisessa. Julkisen sektorin eläkelakien mukaisista eläkkeistä vastaa kunkin lain osalta kyseisen lain mukaista eläketurvaa vakuuttava eläkelaitos.

Eläkkeet maksetaan viimeisen eläkelaitoksen periaatteen mukaisesti eli se eläkelaitos, jossa eläkkeensaaja on ollut viimeiseksi vakuutettuna ennen eläkkeen alkamista, maksaa eläkkeensaajan koko eläkkeen.

Eläketurvakeskuksessa tehdään vuosittain eläkkeiden kustannustenjakoa eläkelaitosten kesken. Eläketurvakeskuksen kautta kulki vuoden 2012 eläkkeiden kustannustenjaon vuoksi noin 1,8 miljardia euroa.

SISÄLTÖ

1 Yleistä	9
2 Eläkkeiden kustannustenjako	10
2.1 TyEL-MEL-VILMA-eläkeselvittely	11
2.2 YEL-eläkkeiden kustannustenjako.....	12
2.3 Palkattomilta ajoilta karttuneiden eläkeosien kustannustenjako.....	13
2.4 TVR-maksun jako.....	13
2.5 VEKL-etuuksien selvittely.....	13
2.6 ETK:n kustannusosuuksien selvittely.....	14
2.7 EY-siirtomäärät.....	14
2.8 Siirtymämaksu.....	14
3 Kustannustenjaon tarkistuserä ja ennakoiden tarkentaminen	15
4 Taulukoissa käytetyt merkinnät	15
Liitteet	16

Liite 1. TyEL-MEL-VILMA-eläkeselvittely

- Taulukko 1.1. Maksetut TyEL-, TEL-L- ja MEL-eläkkeet sekä näiden eläkkeiden rahoituksen ja TyEL-MEL-VILMA-eläkeselvittelyn perusteena olevat suureet vuonna 2012.
- Taulukko 1.2. TyEL-, TEL-L- ja MEL-eläkkeiden kustannustenjako vuonna 2012.
- Taulukko 1.3. TyEL-, MEL-, MYEL-, MYEL-L-, VaEL-, KuEL-, KiEL- ja KelaL-eläkeosien selvittely (VILMA-eläke-selvittely) vuonna 2012.
- Taulukko 1.4. TyEL-MEL-VILMA-eläkeselvittely vuonna 2012.

Liite 2. TyEL-MEL-VILMA-eläkeselvittelyn ennakoiden vertailua toteutuneisiin tietoihin

- Kuvio 2.1. Tarkistuserä vuodelta 2012, jos ennakoita ei olisi tarkennettu ja tehty tarkennus huomioon ottaen.
- Kuvio 2.2. Eläkelaitosten tarkennettuja ennakoita varten antamien lähtösuureiden pohjalta lasketun kustannustenjaon hyvityksen poikkeama lopullisesta kustannustenjaon hyvityksestä suhteessa palkkasummaan vuosina 2006–2012.
- Kuvio 2.3. Eläkelaitosten tarkennettuja ennakoita varten antamien lähtösuureiden pohjalta lasketun kustannustenjaon maksun poikkeama lopullisesta kustannustenjaon maksusta suhteessa palkkasummaan vuosina 2006–2012.
- Kuvio 2.4. Tarkistuserä vuosilta 2006–2012, jos ennakoita ei olisi tarkennettu ja tehty tarkennus huomioon ottaen.

Liite 3. YEL-eläkkeiden kustannustenjako

- Taulukko 3.1. YEL-eläkkeiden kustannustenjaon lopullinen selvittely vuonna 2012.

Liite 4. Palkattomilta ajoilta karttuneiden eläkeosien kustannustenjako

- Taulukko 4.1. Palkattomien aikojen perusteella karttuneiden eläkeosien kustannustenjaon lopullinen selvittely vuonna 2012.
- Kuvio 4.1. Maksetut palkattomilta ajoilta karttuneet eläkkeet eläkelajeittain vuonna 2012.

Liite 5. TVR-maksun jako

Taulukko 5.1. TVR-maksun hyvityksen lopullinen selvittely vuonna 2012.

Liite 6. Kustannustenjakojärjestelmän määrällinen kehitys

Taulukko 6.1. TyEL-MEL-VILMA-eläkeselvittely.

Taulukko 6.2. YEL-eläkkeiden kustannustenjako.

Kustannustenjaon määrällinen kehitys kuvioina

Kuvio 6.1. Maksetut TyEL- ja MEL-eläkkeet (sis. MEL-yllitteen) sekä yhteisesti kustannettavat TyEL- ja MEL-eläkkeet vuosina 2001–2012 per 1.7.v.

Kuvio 6.2. Toisten puolesta maksetut eläkkeet vuosina 2001–2012 per 1.7.v.

Kuvio 6.3. YEL:n mukainen eläkemeno ja YEL:n valtion osuus vuosina 1990–2012 per 1.7.v.

Kuvio 6.4. YEL:n avoimet eli maksamatta olevat maksut osuutena vakuutusmaksutulosta vuosina 1990–2012 per 1.7.v.

Kuvio 6.5. Palkattomien aikojen perusteella karttuneet maksetut eläkeosat vuosina 2006–2012 per 1.7.v.

Kuvio 6.6. VEKL:n mukaan karttuneet maksetut etuudet vuosina 2006–2012 per 1.7.v.

Kuvio 6.7. TVR-maksu vuosina 1990–2012 per 1.7.v.

Kuvio 6.8. TVR-maksun tarkistuserän itseisarvo 2000–2012 per 1.7.v.

Liite 7.

Taulukko 7.1. Eläkemeno ja palkka-/työtulosumma vuonna 2012, yksityinen ja julkinen sektori.

Liite 8.

Taulukko 8.1. Eläkelaitosten osallistuminen vuotta 2012 koskeviin kustannustenjakoihin.

Liite 9. Kustannustenjaon kertoimet ja niiden kuvaukset

Taulukko 9.1. Kustannustenjaon q-kertoimet.

Taulukko 9.2. ETK:n kustannuskertoimet ja luottovakuutuskertoimet.

Taulukko 9.3. Vanhuuseläkkeiden rahastoitujen osien korotuseroin.

Liite 10. Kustannustenjaon säädökset, perusteet ja ohjeistus

Liite 11. Lyhenteitä

1 Yleistä

Yksityisen sektorin palkansaajien eläkelakien (TyEL ja MEL) mukaiset eläkkeet rahastoidaan osittain. Jako rahastoituu ja yhteisesti kustannettavaan osaan (eli tasausosaan) tehdään kunkin yksittäisen eläkkeen tasolla. TyEL-eläkelaitos tai Merimieseläkekassa vastaa siitä eläkkeen osasta, joka on rahastoitu kyseisessä eläkelaitoksessa. TyEL-eläkelaitokset ja Merimieseläkekassa kustantavat yhteisesti eläkkeiden tasausosan. YEL-eläkelaitokset kustantavat yhteisesti YEL-eläkkeet ja lisäksi valtio kustantaa YEL-eläkkeistä sen osan, johon YEL-vakuutusmaksut eivät riitä. Maatalousyrittäjien eläkelaitos (Mela) kustantaa yhdessä valtion kanssa MYEL-eläkkeet. Valtio osallistuu myös MEL-eläkkeiden kustantamiseen kolmanneksella MEL-eläkemenosta. Kukin julkisen sektorin eläkelaitos vastaa oman lakinsa mukaisten eläkkeiden kustantamisesta.

Eläketurvakeskus (ETK) jakaa vuosittain yhteisesti kustannettavien eläkkeiden kustannukset eläkelaitosten kesken ja tekee viimeisen eläkelaitoksen periaatteesta (VILMA-periaate) johtuvan eläkeselvittelyn. VILMA-periaatteen mukaan eläkelaitos, jossa eläkkeensaaja on ollut viimeiseksi vakuutettuna ennen eläkkeen alkamista, maksaa eläkkeensaajan koko eläkkeen. ETK:n tekemiä kustannustenjakoja ovat

- TyEL-, TEL-L- ja MEL-eläkkeiden kustannustenjako ja VILMA-periaatteesta johtuva toisten eläkelaitosten puolesta maksettujen TyEL-, MEL-, MYEL-, VaEL, KuEL-, KiEL- ja KelaL-eläke-erien selvittely (TyEL-MEL-VILMA-eläkeselvittely)
- YEL-eläkkeiden kustannustenjako ja selvittely
- Työttömyysvakuutusrahaston maksun (TVR-maksu) jako
- ETK:n kustannusosuuksien selvittely
- palkattomilta ajoilta karttuneiden eläkeosien kustannustenjako (palkattomien aikojen kustannustenjako) ja
- lain valtion varoista suoritettavasta eläkkeen korvaamisesta alle kolmivuotiaan lapsen hoidon tai opiskelun ajalta (VEKL) mukaisten etuuksien selvittely.

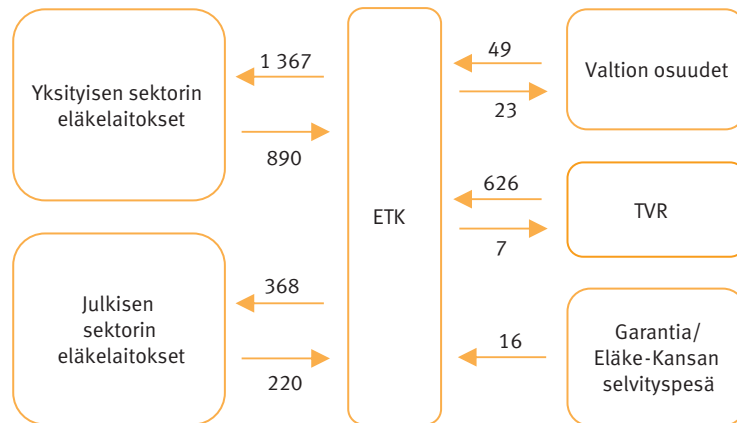
TyEL-MEL-VILMA-eläkeselvittelyyn sisältyy vuodesta 2012 alkaen myös kunnallisen ja valtion eläkejärjestelmän välisiä omistajanvaihdostilanteita varten säädettyihin erityislakeihin perustuvien eläkkeiden korvausliikenne. Keva ja Valtiokonttori ovat aiemmin sopineet kunnallistettujen ja valtiollistettujen eläkkeiden korvausliikenteestä keskenään.

Lisäksi ETK huolehtii yhdyslaitoksena Suomen työeläkejärjestelmän ja Euroopan yhteisöjen (EY) eläkejärjestelmän välisestä EY-virkamiesten eläkeoikeuksien siirrosta.

Yksityisen ja julkisen sektorin eläkemenoista sekä palkka- ja työtulosummista on taulukko liitteessä 7. Eläkelaitosten osallistuminen vuotta 2012 koskeviin eri kustannustenjakoselvittelyihin on esitetty liitteessä 8. Kustannustenjaon kertoimia on liitteessä 9, säädökset, perusteet ja ohjeistus on listattu liitteessä 10. Lyhenteistä on luettelo liitteessä 11.

Kuvio 1.1.

Vuoden 2012 kustannustenjakovarojen kierto. ETK:n kautta kulki vuoden 2012 kustannustenjaon vuoksi noin 1,8 miljardia euroa. Luvut sisältävät vuonna 2012 tilitetyt ennakkoerät sekä vuonna 2013 tilitetyt vuoden 2012 kustannustenjakoihin liittyvät tarkistuserät. Luvut ovat miljoonia euroja 30.11.2013 tasossa.



2 Eläkkeiden kustannustenjako

Eläkelaitoksen osuutta tietyistä kustannustenjaosta kutsutaan kustannustenjaon lopulliseksi eräksi. Lopullinen erä lasketaan eläkelaitoksen hyvityksen ja maksun erotuksena ja se voi olla eläkelaitokselle saatavaa tai maksua. Koska kustannustenjaon selvittelyissä liikkuvat rahamäärät ovat suuria, kustannuksia selvitetään vuosittain etukäteen kuukausittain maksettavien kustannustenjaon ennakoiden avulla. Jos eläkelaitoksella arvioidaan olevan maksettavaa kustannustenjakoon, eläkelaitos maksaa ennakoita ETK:lle ja jos eläkelaitoksella arvioidaan olevan saatavaa kustannustenjaosta, ETK maksaa ennakoita eläkelaitokselle. Maksavat eläkelaitokset tilittävät ennakot ETK:lle kaksi pankkipäivää ennen kuin ETK maksaa ennakot saaville eläkelaitoksille. Jos eläkelaitoksen arvioitu saatava tai maksu jää alle 20 000 euron, eläkelaitokselle ei määrätä kustannustenjaon ennakoita. ETK:n kustannusosuusennakoiden osalta rajamäärä on 1 200 euroa. TVR-maksun ennakoissa ei ole rajamäärää. VEKL-etuuksien selvittelyssä ei toistaiseksi ole ennakoita, koska selvittelyn rahamäärät ovat vielä pieniä.

Kustannusten lopullinen selvittely tehdään kustannustenjakovuotta seuraavan vuoden lokaan loppuun mennessä, jolloin eläkelaitokselle lasketaan lopullisen erän ja ennakoiden erotuksena eläkelaitoksen tarkistuserä. Jos eläkelaitoksen lopullinen saatava on saatuja ennakoita pienempi tai lopullinen maksu maksettuja ennakoita suurempi, eläkelaitos maksaa tarkistuserän ETK:lle. Samoin kuin ennakoissa myös tarkistuserän osalta maksavat eläkelaitokset maksavat erän ETK:lle kaksi pankkipäivää ennen kuin ETK maksaa erän saaville eläkelaitoksille.

Eri eläkelajeihin ja kustannuksiin liittyviä selvittelyjä on yhteensä kuusi ja nämä esitellään tarkemmin edellä. Eläkelaitokset ilmoittavat ETK:lle tiedot eri kustannustenjakojen varien ja ne tarkistetaan ETK:ssa. ETK antaa eläkelaitoksille päätökset kustannustenjakojen suorituksista.

Tarkempaa tietoa kustannustenjaosta on koottu Työeläkkeiden kustannustenjako -käsi-kirjaan.

2.1 TyEL-MEL-VILMA-eläkeselvittely

TyEL:n, MEL:n, TyEL:n voimaanpanolain 32 §:n 5–6 momentissa tarkoitettua TEL-lisäeläketurvan (TEL-L) sekä TEL:n mukaisen työnantajavakuutuksen mukaan karttuneet eläkkeet jakautuvat rahastoituuksiin ja yhteisesti kustannettavaan osaan. Jäljempänä lyhenteellä TEL-L viitataan sekä TEL-lisäeläketurvaan että TEL:n mukaiseen työnantajavakuutukseen. Yhteisesti kustannettava osa on rahastoidun osan ylittävä osa eläkkeestä. Vanhuus-, työkyvyttömyys- tai työttömyyseläkkeissä voi olla rahastoitua osaa, perhe- ja osa-aikaeläkkeet ovat kokonaan yhteisesti kustannettavia. Vanhuuseläkettä rahastoidaan etukäteen työsuhteen aikana. MEL-eläkkeestä otetaan huomioon rahastoitua ja yhteisesti kustannettavaa osaa laskettaessa MEL-eläkkeen TyEL-eläketurvaan vastaava osa (MEL-eläkkeen vastuunjako-osa). MEL-eläkkeen TyEL-eläketurvan ylittävää osaa kutsutaan MEL-ylitteeksi. MEL-ylite on kokonaan Merimieseläkekassan (MEK) kustannettavaa. Eläkkeen rahastoidusta osasta vastaava eläkelaitos on

- vanhuuseläkkeessä se eläkelaitos, jossa kyseiseen rahastoituuksiin osaan liittyvä työsuhde on vakuutettu
- työkyvyttömyyseläkkeessä eläkkeensaajan eläketapahtumaa edeltävien kahden vuoden työsuhdet vakuuttaneet eläkelaitokset ja
- työttömyyseläkkeessä yleensä viimeinen eläkelaitos.

TyEL- ja MEL-eläkelaitokset vastaavat yhdessä eläkkeen yhteisesti kustannettavasta osasta. Lisäksi valtio osallistuu MEL-eläkkeiden kustantamiseen kolmanneksella MEL-eläkemenosta. Maksetut yhteisesti kustannettavat eläkkeet hyvitetään VILMA-periaatteessa mukana oleville eläkelaitoksille. Yhteisesti kustannettavien eläkkeiden kustannukset jaetaan TyEL- ja MEL-eläkelaitoksille vanhuuseläkkeiden osalta tasausmaksutulojen ja tasausvastuiden yhteismäärien suhteessa ja muiden yhteisesti kustannettavien eläkkeiden osalta eläkelaitoksissa vakuutettujen työansioiden suhteessa.

TyEL-MEL-VILMA-eläkeselvittelyn yhteydessä jaetaan Eläke-Kansan selvityspesästä realisoituvat erät ja Garantiasta palautuva luottovakuutuksen ylite TyEL-eläkelaitoksille. Nämä erät hyvitetään eläkelaitoksille ensin ennakoerina arvioitujen palkkasummien suhteessa ja jako korjataan lopullisen TyEL-MEL-VILMA-eläkeselvittelyn yhteydessä toteutuneilla palkkasummilla.

Työeläkevakuutusyhtiö Eteran LEL-vakuutuskannalle on määritelty erityinen kuolevuusperuste. Mikäli kyseisen vakuutuskannan vuotuisen kuolevuuden yli- tai alijäämä on merkittävä, siirretään tämä erä TyEL-, TEL-L- ja MEL-eläkkeiden kustannustenjakoon joko kustannettavaksi tai saatavaksi.

VILMA-eläkeselvittelyssä selvitetään VILMA-periaatteesta johtuvien toisten eläkelaitosten puolesta maksettujen eläkeosien kustantaminen. Nämä eläkeosat ovat sellaisia, jotka jokin muu eläkelaitos kuin kyseisestä eläkeosasta vastuussa oleva eläkelaitos on maksanut eläkkeensaajalle. Eläkelaitos, joka on maksanut kyseisen eläkeosan, perii sen ETK:n kautta siltä eläkelaitokselta, joka on vastuussa kyseisestä eläkeosasta. Näitä eläkeosia ovat

- eläkkeen rahastoidut osat, jotka on maksanut jokin muu eläkelaitos kuin kyseessä olevasta rahastoidusta osasta vastaava eläkelaitos
- eläkkeen MEL-ylitteet, jotka on maksanut jokin muu eläkelaitos kuin MEK
- eläkkeen MYEL-eläkeosat, jotka on maksanut jokin muu eläkelaitos kuin Maatalousyrittäjien Eläkelaitos (Mela)
- eläkkeen VaEL-eläkeosat, jotka on maksanut jokin muu eläkelaitos kuin Keva Valtiokonttorin (VK) eläkkeiden osalta
- eläkkeen KuEL-eläkeosat, jotka on maksanut jokin muu eläkelaitos kuin Keva
- eläkkeen KiEL-eläkeosat, jotka on maksanut jokin muu eläkelaitos kuin Kirkon keskusrahasto (KKR) ja
- eläkkeen KelaL-eläkeosat, jotka on maksanut jokin muu eläkelaitos kuin Kansaneläkelaitos (Kela).

VILMA-eläkeselvittelyssä selvitetään myös Kevan ja Valtiokonttorin kesken ne osat eläkkeistä, jotka kuuluvat kunnallisen ja valtion eläkejärjestelmän välisistä omistajanvaihdostilanteista johtuvan korvausmenettelyn piiriin.

Eläkelaitoksen maksamien TyEL- ja MEL-vanhuuseläkkeiden sekä TEL-L:n mukaisten eläkkeiden selvittely tehdään siten, että eläkelaitos saa nämä maksamansa eläkkeet hyvityksenä, josta kuitenkin vähennetään kaikkien eläkelaitosten maksamat, tämän kyseisen eläkelaitoksen vastuulla olevat TyEL- ja MEL-vanhuuseläkkeiden sekä TEL-L:n mukaisten eläkkeiden rahastoidut osat.

TyEL-MEL-VILMA-eläkeselvittelyyn osallistuvat kaikki muut eläkelaitokset paitsi OPEK, SP ja Ahvenanmaan maakuntahallitus, jotka eivät ole mukana VILMA-periaatteessa.

TyEL-MEL-VILMA-eläkeselvittelyyn liittyviä taulukoita on liitteessä 1 ja aikasarja eläkeselvittelyn vuosittaisesta kehittymisestä on liitteessä 6. Liitteessä 2 on TyEL-MEL-VILMA-eläkeselvittelyn ennakoiden vertailua toteutuneisiin tietoihin.

2.2 YEL-eläkkeiden kustannustenjako

Kaikki YEL:n mukaan karttuneet eläkkeet ovat YEL:n mukaista eläketurvaa vakuuttavien eläkelaitosten yhteisesti kustannettavia. Kaikki työeläkevakuutusyhtiöt harjoittavat YEL-toimintaa ja vuonna 2012 YEL-eläkekassoja oli neljä, joista kaksi selvitystilassa. YEL:n voimaannanolain 29 §:n mukaisen lisäeläketurvan eläkkeet ovat kyseisen YEL-lisäeläketurvajakson vakuuttaneen YEL-eläkelaitoksen vastuulla vuoden 2013 loppuun asti. Eläkelaitoksen hyvityksenä YEL-kustannustenjaossa on sen maksamat YEL:n ja YEL-lisäeläketurvan mukaiset eläkkeet vähennettynä eläkelaitoksen omalla vastuulla olevilla YEL-lisäeläketurvan eläkkeillä. Hyvitys määrätään kaikille VILMA-periaatteessa mukana oleville eläkelaitoksille. Eläkkeiden kustannukset jaetaan YEL-eläkelaitosten vastuulle vakuutusmaksu-

vastuun ja avoimien maksujen erotuksien suhteessa. Jos YEL-eläkelaitosten vakuutusmaksuvastuut eivät riitä YEL-eläkkeiden kustantamiseen, valtio kustantaa loput YEL-eläkkeistä. YEL-eläkkeiden kustannustenjakoon osallistuvat kaikki muut eläkelaitokset paitsi OPEK, SP ja Ahvenanmaan maakuntahallitus.

YEL-eläkkeiden kustannustenjakoon ja valtion osuuteen liittyviä lukuja on liitteessä 3 ja aikasarjoja liitteessä 6.

2.3 Palkattomilta ajoilta karttuneiden eläkeosien kustannustenjako

Työeläkettä karttuu palkattomilta ajoilta (esimerkiksi työttömyyspäiväraha-, sairauspäiväraha- ja vanhempainraha-ajoilta) saatujen etuuksien perusteena olevista ansioista. Eläkelaitoksen hyvityksenä palkattomien aikojen perusteella karttuneiden eläkkeiden kustannustenjaossa ovat eläkelaitoksen maksamat palkattomien aikojen perusteella karttuneet eläkkeet. Kustannukset jaetaan kaikkien eläkelaitosten kesken eläkelaitoksissa vakuutettujen työansioden suhteessa. Palkattomien aikojen kustannustenjako tehtiin ensimmäistä kertaa vuodelta 2006.

Palkattomien aikojen kustannustenjakoon liittyviä lukuja on liitteessä 4 ja aikasarja liitteessä 6.

2.4 TVR-maksun jako

Työttömyysvakuutusrahasto (TVR) maksaa vuosittain ETK:n kautta työeläkejärjestelmälle maksun ansiosidonnaisilta työttömyys- ja koulutusajoilta sekä vuorotteluvapailta karttuvan eläketurvan kulujen peittämiseksi. ETK hyvittää TVR:ltä saamansa maksun eläkelaitoksille niissä vakuutettujen työansioden suhteessa. Ennen jakoa maksusta vähennetään ETK:n osuus. TVR-maksu jaetaan TyEL-, MEL-, KuEL-, KiEL-, KelaL -eläkelaitoksille sekä SP:lle ja OPEK:ille.

TVR-maksun jakoon liittyviä lukuja on liitteessä 5 ja aikasarja liitteessä 6.

TVR maksaa TVR-maksun niistä varoista, jotka ovat kertyneet työnantajien ja palkansaajien työttömyysvakuutusmaksuista. Koska yrittäjät ja maatalousyrittäjät eivät maksa lakisääteistä työttömyysvakuutusmaksua, TVR-maksua ei jaeta YEL- ja MYEL-työtulojen perusteella. Valtion virastot ja laitokset eivät maksa työnantajan työttömyysvakuutusmaksua, minkä vuoksi TVR maksaa erillisen palkansaajan työttömyysvakuutusmaksun osuutta vastaavan maksun suoraan Valtion Eläkerahastolle (VER) ansiosidonnaisilta etuuspäiviltä karttuneiden eläke-etuuksien rahoittamiseksi.

2.5 VEKL-etuuksien selvittely

VEKL:n perusteella karttuneita etuuksia oli maksussa ensimmäistä kertaa vuonna 2006. Valtio korvaa kaikki VEKL:n perusteella maksetut etuudet eläkelaitoksille. Lisäksi valtio korvaa ETK:lle ja Kelalle ilmoitusliikenteestä sekä ETK:lle muusta VEKL:n hoidosta aiheutuneet hoitokulut. ETK tekee selvittelyn valtion osuudesta ja sen jakamisesta eläkelaitoksille. Maksettuihin VEKL-etuuksiin liittyvä aikasarja on liitteessä 6.

2.6 ETK:n kustannusosuuksien selvittely

Yksityisen ja julkisen sektorin eläkelaitokset Ahvenanmaan maakuntahallitusta lukuun ottamatta osallistuvat vakuuttamiensa työansioiden mukaisessa suhteessa ETK:n toiminnasta aiheutuvien kustannusten kattamiseen. ETK:n kustannusosuuksia laskettaessa julkisen sektorin eläkelaitoksissa vakuutetuista työansioista otetaan huomioon kaksi kolmasosaa ja MEK:ssa sekä Melassa vakuutetuista työansioista yhdeksän kymmenesosaa.

Eläkelaitokset kattavat sen osuuden ETK:n kuluista, johon ETK:n saamat toimintokohtaiset palvelumaksut ja muut tuotot eivät riitä.

Vuoden 2012 eläkelaitosten kustannusosuuksina kerättiin 31,5 miljoonaa euroa (per 1.7.2012). Yksityisen sektorin eläkelaitosten osuus oli 25,0 miljoonaa euroa, MEK:n ja Melan osuudet yhteensä 0,6 miljoonaa euroa sekä julkisen sektorin eläkelaitosten osuus 6,0 miljoonaa euroa.

2.7 EY-siirtomäärät

ETK toimii yhdyslaitoksena Suomen työeläkejärjestelmän ja Euroopan yhteisöjen eläkejärjestelmän välillä, kun EY-virkamiesten eläkeoikeuksia siirretään EY:n eläkejärjestelmään. Yksityisen sektorin osalta viimeisen eläkelaitoksen suorittama siirtomäärä jaetaan yksityisen sektorin eläkelaitosten vastuulle kustannustenjaon yhteydessä. Julkisen sektorin EY-siirtomääriä ei selvitetä kustannustenjaon kautta vaan julkisen sektorin osalta eläkeoikeuden siirtoprosessi päättyy siirtomäärän tilitykseen ETK:hon.

Vuonna 2012 Suomesta siirrettiin Euroopan yhteisöihin 13 virkamiehen eläkeoikeus. Virkamiehistä 12 henkilöllä oli yksityiseltä sektorilta ja 10 henkilöllä julkiselta sektorilta kertynyttä eläkeoikeutta. Eläkeoikeuksia siirrettiin yhteensä 1,5 miljoonaa euroa, josta yksityisen sektorin osuus oli 0,5 miljoonaa euroa.

2.8 Siirtymämaksu

Lakia siirtymämaksusta sovelletaan muutettaessa valtion virastoja, laitoksia ja liikelaitoksia osakeyhtiöiksi tai siirrettäessä niiden toimintaa jo olemassa oleville osakeyhtiöille. Tällöin uuden yhtiön vakuuttanut yksityisen sektorin eläkelaitos maksaa siirtymämaksua valtiolle kymmenen vuoden ajan. Maksun suuruus on 80 prosenttia siirtyneiden työntekijöiden ansioista perittävästä vakuutusmaksun tasausosasta. Siirtymämaksua maksetaan, jos samanaikaisesti siirtyvien henkilöiden lukumäärä on vähintään 200. Lisää tietoa siirtymämaksusta on Työeläkkeiden kustannustenjako -käsikirjassa.

Siirtymämaksun piirissä 2012 oli 7 valtionyhtiötä. Siirtymämaksun suuruus oli 26,8 miljoonaa euroa ja siirtymämaksun perusteena oleva palkkasumma 182,2 miljoonaa euroa.

3 Kustannustenjaon tarkistuserä ja ennakoiden tarkentaminen

Kustannustenjaoissa vuosittain liikkuvat rahasummat ovat suuria, joten rahaliikenne on haluttu jakaa tasaisesti kyseiselle vuodelle. Tämän takia eläkelaitokset arvioivat ennakkoon kullekin vuodelle omat eläkemeno- ja maksusuurensa. Näiden arvioiden perusteella ETK:ssa lasketaan eläkelaitoksille arviot kyseisen vuoden kustannustenjakoeristä, joiden pohjalta kullekin eläkelaitokselle määritellään kuukausiennakot, jotka ovat joko saamista tai maksettavaa. Ennakoita tarkennetaan tarvittaessa vuoden aikana määrittelemällä edellä mainitulla menetelmällä niin sanotut tarkennetut ennakot. Lopulliset tiedot vuoden v yhteisesti kustannettavista eläkemenoista saadaan vuonna $v+1$ ja tällöin lasketaan tarkistuserä, jolla tasataan lopullisen erän ja maksettujen ennakoiden erotus.

Koko järjestelmän tasolla kustannustenjaon ennakoiden onnistumista voidaan mitata esimerkiksi sillä, kuinka paljon rahaa liikkuu tarkistuserässä. Ihanteellisessa tilanteessa, jossa maksettavat ja saatavat ennakot olisi arvioitu täsmälleen oikein, tarkistuserää ei tarvittaisi lainkaan. Ennakoiden tarkentamisen vaikutuksia voidaan tutkia esimerkiksi selvittämällä, miten ennakoiden tarkentaminen on vaikuttanut yksittäisen eläkelaitoksen maksamiin kokonaisennakkomaksuihin. Tietoa vuoden 2012 TyEL-MEL-VILMA-eläkeselvittelyn ennakoiden onnistumisesta on liitteessä 2.

4 Taulukoissa käytetyt merkinnät

0	suure pyöristyy nolnaan
0,0	
0,00	
.	tieto on loogisesti mahdoton
..	tietoa ei ole saatu tai se on salassapitosäännön alainen
-	ei yhtään

LIITTEET

Liite 1 TyEL-MEL-VILMA-eläkeselvittely

Taulukko 1.1.

Maksetut TyEL-, TEL-L- ja MEL-eläkkeet sekä näiden eläkkeiden rahoituksen ja TyEL-MEL-VILMA-eläkeselvittelyn perusteena olevat suuret vuonna 2012, (milj. euroa per 1.7.2012).

	Eläke- vakuutus- yhtiöt	Eläke- säätiöt	Eläke- kassat	TyEL-eläke- laitokset yhteensä	Merimies- eläkekassa	Maatalous- yrittäjien eläkelaitos	Keva	Kirkon keskus- rahasto	Kansan- eläkelaitos	Valtio- konttori	Kaikki yhteensä
Maksetut eläkkeet ¹⁾	10 841,01	302,87	308,66	11 452,54	137,90	177,24	257,43	11,10	1,60	78,79	12 116,60
– sisältää TEL-lisäeläketurvaa	198,22	2,71	7,70	208,64	0,06	0,53	1,95	0,06	0,05	1,06	212,34
Työansiot (S ²⁾)	49 945,65	1 064,03	1 029,89	52 039,56	280,32	52 319,89
Tasausmaksutulo (B ³⁾)	9 172,36	194,92	188,40	9 555,69	53,21	9 608,90
TEL-lisäturvasta maksu tasaukseen (B ^{3b)})	8,33	0,00	0,17	8,50	8,50
Tasausvastuu hetkellä 31.12.2012 ⁴⁾	8 240,49	163,51	152,57	8 556,57	47,63	8 604,20
hetkellä 31.12.2011	8 218,06	170,38	157,88	8 546,32	51,00	8 597,31
Vanhuus-, työkvyttömyys- ja työttö- myyseläkevastuut per 31.12.2012	62 428,21	1 853,36	1 826,85	66 108,41	536,59	66 645,00
Vastuuvelka/Vastuut yhteensä per 31.12.2012 ⁴⁾	78 345,23	2 368,94	2 374,98	83 089,15	588,36	83 677,51

Perustekorko 1.1.–30.6.2012 3,25 %, 1.7.–31.12.2012 4,00 %, 1.1.–30.6.2013 4,00 % ja 1.7.–31.12.2013 4,75 %.

1) Sisältää kokonaan MEK:n vastuulla olevaa MEL-yllitettä yhteensä 33,64 miljoonaa euroa. Ei sisällä palkattomilta ajoilta karttuneita eläkeosia.

Sisältää 9 592,55 miljoonaa euroa yhteisesti kustannettavia ja 2 490,40 miljoonaa euroa rahastoituja eläkeosia.

2) Työansioista on vähennetty 80 % Valtion eläkerahastoon maksetun siirtymämaksun perusteena olevasta palkkasummasta.

3) Tasausmaksutuloista on vähennetty Valtion eläkerahastoon maksettu siirtymämaksu.

4) Arvio.

Taulukko 1.2.

TyEL-, TEL-L- ja MEL-eläkkeiden kustannustenjakko vuonna 2012, Luvut eivät sisällä palkattomilta ajoilta karttuneita eläkeosia, (milj. euroa per 1.7.2012).

	Eläke- vakuutus- yhtiöt	Eläke- säätiöt	Eläke- kassat	TyEL-eläke- laitokset yhteensä	Merimies- eläkekassa	Maatalous- yrittäjien eläkelaitos	Keva	Kirkon keskus- rahasto	Kansan- eläkelaitos	Valtio- konttori	Kaikki yhteensä
Hyvitettävät eläkkeet	6 799,33	190,32	206,31	7 195,96	74,91	141,00	197,08	9,34	1,22	64,46	7 683,97
a) vanhuuseläkkeet (E ^a) ¹⁾	1 704,05	43,23	36,34	1 783,62	16,85	33,61	59,15	1,74	0,38	13,26	1 908,61
b) työkäv., työttöm., perhe- ja lisäeläkkeet (E ^b) ¹⁾	0,00	0,00	0,00	0,00	0,00	0,00	0,00	0,00	0,00	0,00	0,00
c) tasauksesta saatava osa (V ^c)	8 503,38	233,55	242,66	8 979,59	91,76	174,61	256,23	11,08	1,60	77,72	9 592,59
Hyvitys yhteensä per 1.7.2012											
Eläkelaitoksen maksu	7 345,51	154,29	146,22	7 646,02	44,03	7 690,05
a) vanhuuseläkkeistä	1 808,07	38,34	37,28	1 883,69	10,10	1 893,79
b) työkäv., työttöm., perhe- ja lisäeläkkeistä	9 153,58	192,63	183,50	9 529,71	54,13	9 583,84
Maksu yhteensä per 1.7.2012 ²⁾											

Yhteisesti kustannettavien eläkemenojen maksun perusteena olevat kertoimet: q^a = 0,419195, q^b = 0,036034.

1) Edeltäviin vuosiin kohdistuvia korjauksia sisältyy suureeseen E^a yhteensä 0,097 miljoonaa euroa ja suureeseen E^b yhteensä -0,062 miljoonaa euroa.

2) Maksua määrättäessä on huomioitu Eläke-Kansan erityisestä selvityspesäsistä realisoituneet erät, Garantialta palautuneet ylittimet ja suure M^{Eläke}.

Taulukko 1.3.

TyEL-, MEL-, MYEL-, MYEL-L-, VaEL-, KuEL-, KiEL- ja Kelal- eläkeosien selvittely (VILMA-eläkeselvittely) vuonna 2012, (milj. euroa per 1.7.2012).

	Eläke- vakuutus- yhtiöt	Eläke- säätiöt	Eläke- kassat	TyEL-eläke- laitokset yhteensä	Merimies- eläkekassa	Maatalous- yrittäjien eläkelaitos	Keva	Kirkon keskus- rahasto	Kansan- eläkelaitos	Valtio- konttori	Kaikki yhteensä
Eläkeosat, jotka ovat muun kuin maksaneen eläkelaitoksen vastuulla – MEL-yliitteet (E ^m)	10,42	0,11	0,03	10,55	.	0,17	1,08	0,02	0,00	1,02	12,85
– muut eläkkeet (E ^d) ¹⁾	442,37	15,22	5,74	463,33	1,19	14,10	82,40	6,49	1,80	29,17	598,47
Yhteensä	452,79	15,33	5,77	473,88	1,19	14,27	83,48	6,51	1,80	30,19	611,33
Maksu eläkelaitoksen omalla vastuul- la olevista eläkeosista, joita toinen eläkelaitos on maksanut (B ^d , B ^m) ²⁾	33,96	0,28	0,29	34,53	12,88	91,51	150,05	8,31	3,83	310,21	611,33

1) Kevan suureen sisätty 9,67 miljoonaa euroa ja Valtiokonttorin suureen 0,47 miljoonaa euroa Kevan ja Valtiokonttorin välisen korvausmenettelyn piiriin kuuluvia eläkeosia.

2) Kevan suureen sisätty 0,47 miljoonaa euroa ja Valtiokonttorin suureen 9,67 miljoonaa euroa Kevan ja Valtiokonttorin välisen korvausmenettelyn piiriin kuuluvia eläkeosia.

Taulukko 1.4.

TyEL-MEL-VILMA-eläkeselvittely vuonna 2012, (milj. euroa per 30.11.2013).

	Eläke- vakuutus- yhtiöt	Eläke- säätiöt	Eläke- kassat	TyEL-eläke- laitokset yhteensä	Merimies- eläkekassa	Maatalous- yrittäjien eläkelaitos	Keva	Kirkon keskus- rahasto	Kansan- eläkelaitos	Valtio- konttori	Kaikki yhteensä
Lopullinen erä ¹⁾											
Hyvitys	9 502,70	263,89	263,41	10 030,00	98,56	200,28	360,20	18,65	3,60	114,42	10 825,70
Maksu ²⁾	9 741,60	204,54	194,88	10 141,02	71,05	97,02	159,10	8,82	4,06	328,91	10 809,99
Lopullinen erä											
a) saatavaa eläkeselvittelystä (+)	474,39	88,15	71,93	634,47	27,50	103,25	201,09	9,83	.	.	976,15
b) maksua eläkeselvittelyyn (-)	713,29	28,80	3,40	745,49	0,46	214,49	960,44
Ennakot											
a) saatavaa (+)	469,45	88,52	72,79	630,76	26,89	102,13	198,87	9,36	.	.	968,01
b) maksua (-)	727,15	29,51	1,38	758,04	0,53	209,44	968,01
Luottovakuutusliikkeen loppu- selvitykseen liittyvät suorituks ³⁾
Eläke-Kansan selvitysesästä realisoituvat erät ³⁾	15,08	0,32	0,30	15,70	15,70
Tarkistuserä											
a) saatavaa (+)	11,71	1,31	0,17	13,19	0,61	1,12	2,22	0,47	0,08	.	17,69
b) maksua (-)	7,99	1,28	3,35	12,63	5,05	17,68

1) Sisältää suureen M^{Elera} = -6,41 miljoonaa euroa.2) Maksua määrättäessä on huomioitu Eläke-Kansan erityisestä selvitysesästä realisoituneet erät, Garantialta palautuneet ylitteet ja suure M^{Elera}.

3) Maksettu vuoden 2012 aikana arvioitujen palkkasummien perusteella.

ETK:lle jäänyt alite	E ^a -osista	1 923,84 €
per 30.11.2013	E ^b -osista	24 536,46 €
	Yhteensä	26 460,30 €

Liite 2 TyEL-MEL-VILMA-eläkeselvittelyn ennakoiden vertailua toteutuneisiin tietoihin

Liitteessä vertaillaan eläkelaitosten TyEL-MEL-VILMA-eläkeselvittelyn ennakoita toteutuneisiin tietoihin. TyEL-MEL-VILMA-eläkeselvittelyn ennakoita on tarkennettu loka-joulukuulle vuodesta 2006 lähtien. Ennakoiden tarkennus pienensi itseisarvillisesti 29 eläkelaitoksen tarkistuserää ja suurensi 4 eläkelaitoksen tarkistuserää. Yksittäisen eläkelaitoksen tarkistuserä oli keskimäärin 0,3 prosenttia palkkasummasta, kun se ilman ennakoiden tarkentamista olisi ollut keskimäärin 0,7 prosenttia palkkasummasta. Keskiarvoista on jätetty pois kaksi vuoden aikana selvitystilassa ollutta eläkekassaa, joiden palkkasummat olivat hyvin pieniä. Tarkistuserinä liikkui rahaa noin 18 miljoonaa euroa, mikä on noin 1,8 prosenttia lopullisesta erästä. Ilman ennakoiden tarkennusta kyseinen summa olisi ollut noin 70 miljoonaa euroa.

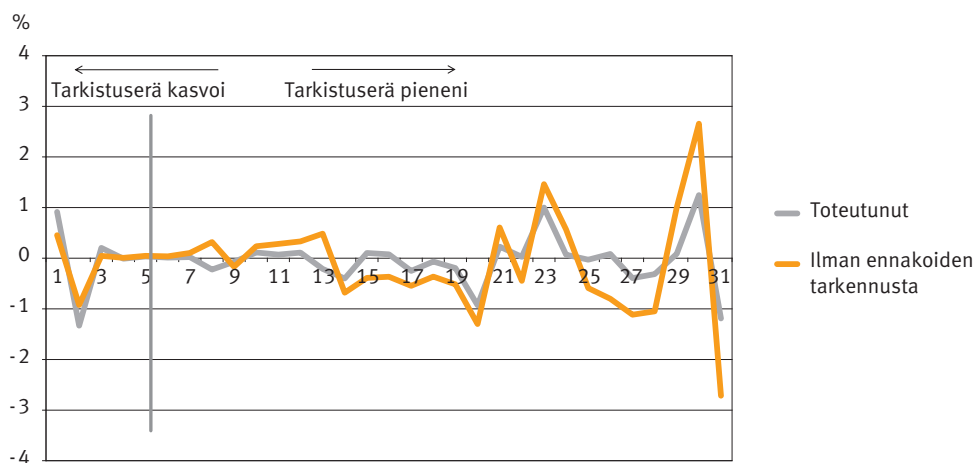
Kuviossa 2.1 vertaillaan vuoden 2012 osalta eläkelaitosten tarkistuserän suuruutta suhteessa palkkasummaan ilman loppuvuodesta tehtyä ennakoiden tarkennusta ja tehty tarkennus huomioon ottaen.

Kuviot 2.2 ja 2.3 esittävät aikasarjana tarkennettuja ennakoita määrättäessä laskettujen hyvitysten ja maksujen poikkeamat lopullisen selvittelyn toteutuneista hyvityksistä ja maksuista. Ennakoita laskettaessa hyvitys ja maksu määräytyvät eläkelaitosten arvioimien lähtösuureiden pohjalta.

Kuviossa 2.4 esitetään aikasarja ennakoiden tarkentamisen vaikutuksista vuosien 2006–2012 tarkistuseriin.

Kuvio 2.1.

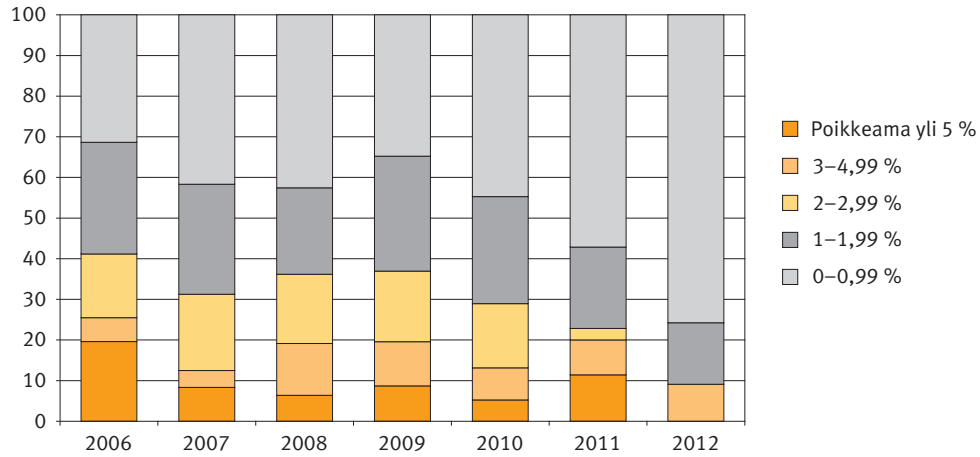
Tarkistuserä vuodelta 2012, jos ennakoita ei olisi tarkennettu ja tehty tarkennus huomioon ottaen. Eläkelaitosten tarkistuserät on esitetty suhteessa eläkelaitosten palkkasummiin. Eläkelaitokset on esitetty kuviossa järjestyksessä sen mukaan, miten hyvin ennakoiden tarkentaminen onnistui. Pystyviiva jakaa kuvion kahteen osaan. Vasemmalla puolella ovat eläkelaitokset, joilla tarkennus suurensi tarkistuserää, ja oikealla puolella eläkelaitokset, joilla tarkennus pienensi tarkistuserää. Kuvasta on jätetty pois kaksi vuoden aikana selvitystilassa ollutta eläkekassaa.



Kuvio 2.2.

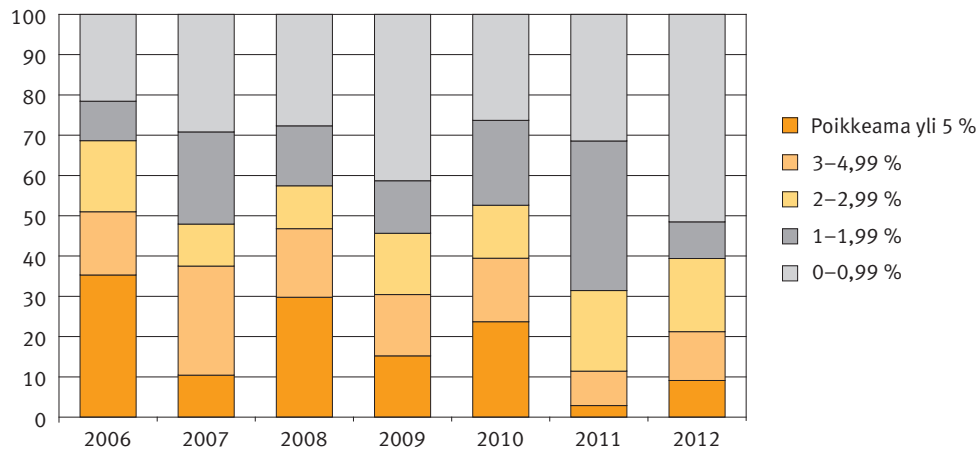
Eläkelaitosten tarkennettuja ennakoita varten antamien lähtösuureiden pohjalta lasketun kustannustenjaon hyvityksen poikkeama lopullisesta kustannustenjaon hyvityksestä vuosina 2006–2012.

% Eläkelaitoksista

**Kuvio 2.3.**

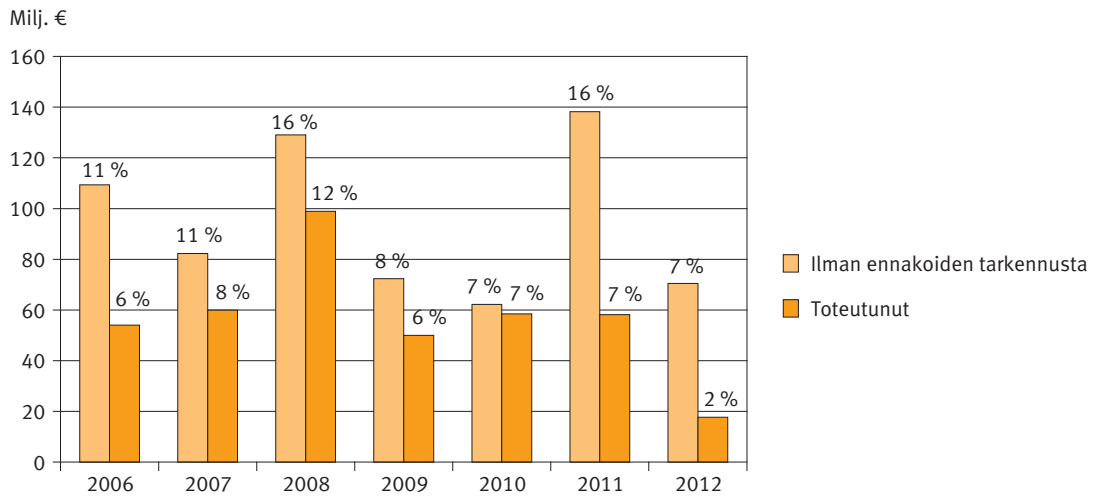
Eläkelaitosten tarkennettuja ennakoita varten antamien lähtösuureiden pohjalta lasketun kustannustenjaon maksun poikkeama lopullisesta kustannustenjaon maksusta vuosina 2006–2012.

% Eläkelaitoksista



Kuvio 2.4.

Tarkistuserä vuosilta 2006–2012, jos ennakoita ei olisi tarkennettu ja tehty tarkennus huomioon ottaen. Tarkistuserien määrät on ilmoitettu myös prosenttiosuuksina lopullisesta erästä.



Liite 3 YEL-eläkkeiden kustannustenjako

Taulukko 3.1.

YEL-eläkkeiden kustannustenjaon lopullinen selvitys vuonna 2012, (milj. euroa per 30.11.2013).

	Eläke- vakuutus- yhtiöt	Eläke- kassat	Eläke- säätiöt	Merimies- eläkekassa	Maatalous- yrittäjien eläkelaitos	Keva	Kirkon keskus- rahasto	Kansan- eläkelaitos	Valtio- konttori	Kaikki yhteensä
Valtion osuus ¹⁾	23,68	0,43	24,11
Hyvitettävät YEL-eläkkeet (H) ²⁾	919,46	27,84	0,52	0,43	12,60	10,97	0,60	0,08	2,76	975,27
Avoimet maksut (P ^{a)})	82,78	0,19	82,97
Kustannustenjaon perusteena oleva rahasto (B ^{b)})	1 016,99	17,14	1 034,13
– Vakuutusmaksuvastuu hetkellä 31.12.2010	83,50	0,31	83,80
– Vakuutusmaksutulo (P)	1 003,87	17,33	1 021,20
– Teoreettinen hoitokulu (H)	67,13	0,44	67,57
Lopullinen erä										
Saatavaa kustannustenjaosta (+)	68,05	12,82	0,52	0,43	12,60	10,97	0,60	0,08	2,76	108,84
Maksua kustannustenjakoon (-)	82,80	1,93	84,73
Ennakot										
Saatavaa (+)	83,93	13,84	0,51	0,40	12,63	12,01	0,47	0,07	2,98	126,83
Maksua (-)	92,66	2,92	95,58
Tarkistuserä										
Saatavaa (+)	1,96	0,59	0,06	0,02	.	.	0,13	0,01	.	2,77
Maksua (-)	7,97	0,62	0,05	.	0,02	1,03	.	.	0,21	9,91
Palautus valtiolle										7,13

1) Jaettu eläkelaitoksille rahaston (B^{b)}) ja avoimien maksujen (P^{a)}) erotuksen suhteessa.

2) Ei sisällä palkattomilta ajoilta karttuneita eläkeosia. Sisältää YEL-lisäeläketurvan selvittelyn. Sisältää edeltäviin vuosiin kohdistuvia korjauksia -0,73 miljoonaa euroa.

Liite 4 Palkattomilta ajoilta karttuneiden eläkeosien kustannustenjako

Taulukko 4.1.

Palkattomien aikojen perusteella karttuneiden eläkeosien kustannustenjaon lopullinen selvittely vuonna 2012, (milj. euroa per 30.11.2013).

	Eläke- vakuutus- yhtiöt	Eläke- säätiöt ja -kassat	TyEL- ja YEL-eläke- laitokset yhteensä	TyEL-osuus yhteensä ¹⁾	YEL-osuus yhteensä ¹⁾	Merimies- eläkekassa	Maatalous- yrittäjien eläkelaitos	KuEL- eläkelaitos	VaEL- eläkelaitos	Muut julki- sen sekto- rin eläke- laitokset ²⁾	Kaikki yhteensä
Maksetut eläkkeet (E ²)	46,04	1,78	47,83	43,94	3,89	0,25	0,93	7,67	2,40	0,37	59,46
Maksu kustannustenjakoon (q ^s x S ⁰)	39,45	1,57	41,02	37,69	3,33	0,20	1,06	11,67	4,90	0,61	59,46
Lopullinen erä											
a) saatavaa kustannustenjaosta (+)	7,84	0,72	8,56	7,87	0,70	0,05	8,61
b) maksua kustannustenjakoon (-)	1,25	0,51	1,76	1,61	0,14	.	0,12	4,00	2,50	0,24	8,62
Ennakot											
a) saatavaa (+)	7,35	0,55	7,90	7,26	0,64	0,09	7,99
b) maksua (-)	0,90	0,45	1,35	1,24	0,11	.	0,12	4,08	2,08	0,35	7,99
Tarkistuserä											
a) saatavaa (+)	0,94	0,18	1,12	1,03	0,09	.	.	0,08	.	0,11	1,32
b) maksua (-)	0,80	0,06	0,86	0,79	0,07	0,04	0,01	.	0,41	0,00	1,32

Palkattomien aikojen perusteella karttuneiden eläkeosien kustannustenjaon perusteena oleva kerroin q^s = 0,000683.

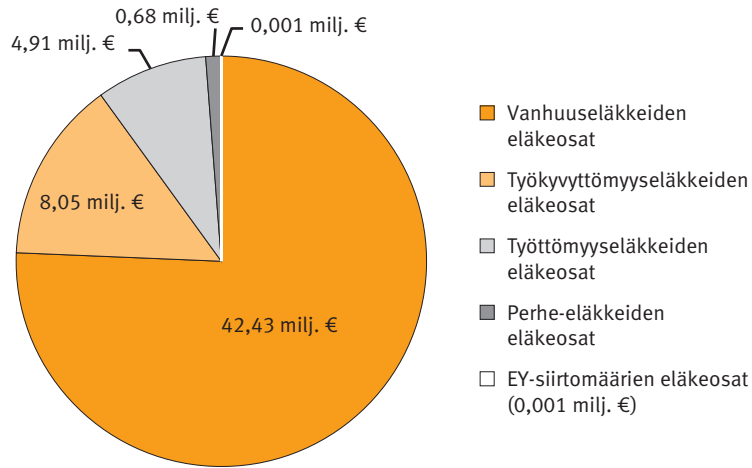
ETK:lle jäänyt yhte E^s-osista per 30.11.2013 on 6 729,87 euroa.

1) Osuudet on laskettu TyEL-palkkasumman ja YEL-työtulosumman suhteessa.

2) Kaikki muut julkisen sektorin eläkelaitokset eli KKR, Kela, SP, OPEK ja Ahvenanmaan maakuntahallitus ovat mukana.

Kuvio 4.1.

Maksetut palkattomilta ajoilta karttuneet eläkkeet eläkelajeittain vuonna 2012 (per 1.7.2012). Eläkelajeittain tarkasteltuna palkattomilta ajoilta karttuneita eläkkeitä vuodelta 2012 maksettiin enimmäkseen vanhuus- ja työkyvyttömyyseläkkeinä.



Liite 5 TVR-maksun jako

Taulukko 5.1.

TVR-maksun hyvityksen lopullinen selvittely vuonna 2012, (milj. euroa per 30.11.2013).

	Eläke- vakuutus- yhtiöt	Eläke- säätiöt ja -kassat	TyEL-eläkelai- tokset yhteensä	Merimies- eläkekassa	KuEL- eläkelaitos	Muut julkisen sektorin eläkelaitokset ¹⁾	Kaikki yhteensä ²⁾
Lopullinen erä (eläkelaitoksille saatavaa)	445,59	18,68	464,27	2,50	143,93	6,95	617,64
Ennakot (eläkelaitoksille saatavaa)	450,26	18,52	468,78	2,52	146,22	7,00	624,52
Tarkistuserä							
a) saatavaa (+)	0,51	0,28	0,80	.	.	-	0,80
b) maksua (-)	5,19	0,12	5,31	0,02	2,29	0,06	7,68
Palautus TVR:lle ³⁾							6,91

TVR-maksun hyvityksen perusteena ovat kertoimet $q^{TVR(0)} = 0,008421$, $q^{TVR(m)} = 0,008417$ ja $q^{TVR(9)} = 0,008414$.

ETK:lle jäänyt alite vuoden 2012 TVR-maksun selvittelystä per 30.11.2013 on 27 363,35 euroa.

1) Muista julkisen sektorin eläkelaitoksista TVR-maksun jakoon osallistuivat IKR, Kela, SP ja OPEK.

2) Ei sisällä ETK:n osuutta.

3) Ei sisällä ETK:lle jäänyttä alitetta.

Liite 6 Kustannustenjakojärjestelmän määrällinen kehitys

Taulukko 6.1.

TyEL-MEL-VILMA-eläkeseveltely (milj. euroa per 1.7.v). Edellisiin vuosiin kohdistuvat korjaukset eivät sisälly taulukoiden lukuihin.

	2003	2004	2005	2006	2007	2008	2009	2010	2011	2012
Maksetut TyEL-, TEL-L ja MEL-eläkkeet (sisältää MEL-ylitteet)	6 943	7 272	7 618	8 051	8 573	9 154	10 126	10 688	11 285	12 134
TyEL-, TEL-L- ja MEL-eläkkeiden selvittely										
Yhteisesti kustannettavat vanhuuseläkkeet	3 518	3 767	4 072	4 393	4 786	5 075	5 831	6 339	6 936	7 684
Muut yhteisesti kustannettavat eläkkeet	1 942	1 953	1 898	1 873	1 869	1 889	1 962	1 929	1 900	1 909
Eläkeseveltelyn perusteena olevat vakuutus- ja vuosimaksut ^{1,2)}	7 856	8 223	8 805	9 027
Eläkelaitoksissa vakuutettujen TyEL- ja MEL-työansiot ^{1,3)}	45 788	49 292	47 663	48 599	50 845	52 320
VILMA-eläkeseveltely										
Toisten puolesta maksetut eläkeosat (milj. euroa)	69	86	132	177	230	292	375	436	511	611
Toisilta eläkelaitoksilta perittävien eläkeosien lukumäärä perintätiedostolla (1 000 kpl)	72	90	117	157	184	218	260	247	270	303

1) Vuodesta 2007 lähtien eläkeseveltelyn perusteena käytetään eläkelaitoksissa vakuutettujen työansioita (Sp).

2) Ei sisällä siirtymämaksua.

3) Työansioista on vähennetty 80 prosenttia Valtion eläkerahastoon maksetun siirtymämaksun perusteena olevasta palkkasummasta.

Taulukko 6.2.

YEL-eläkkeiden kustannustenjako (milj. euroa per 1.7.v). Edellisiin vuosiin kohdistuvat korjaukset eivät sisälly taulukoiden lukuihin.

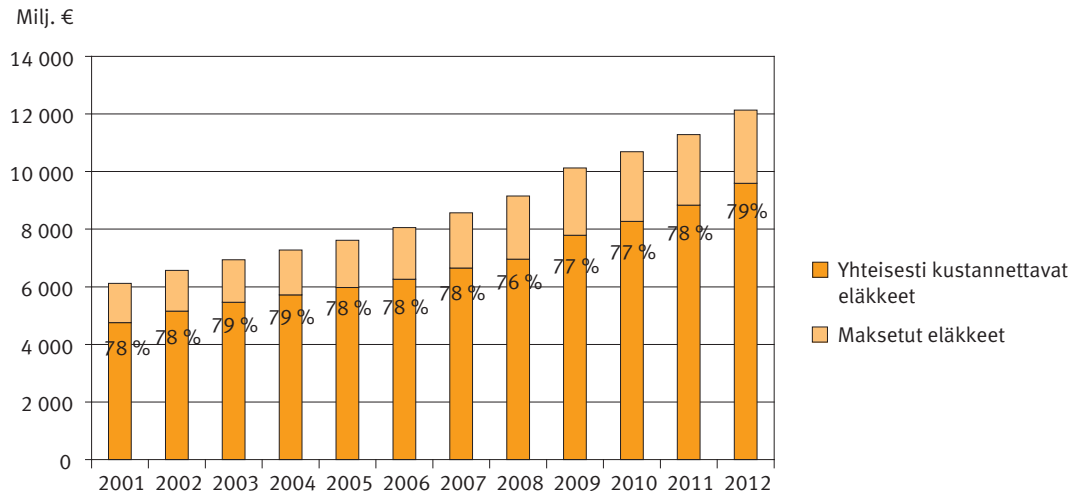
	2003	2004	2005	2006	2007	2008	2009	2010	2011	2012
Maksetut eläkkeet	548	567	590	618	653	692	763	807	857	927
Yhteisesti kustannettavat vanhuuseläkkeet ¹⁾	330	347	374	401	432	465	530	575	633	708
Muut yhteisesti kustannettavat eläkkeet	217	219	217	217	222	227	234	232	225	219
Kustannustenjaon perusteena oleva vakuutusmaksuvastuu (B _v)	603	611	645	656	692	714	753	789	891	982
Avoimet maksut (P _v)	94	91	87	81	76	74	74	75	77	81
Valtion osuus	39	47	32	43	38	51	85	97	44	23
Valtion osuus maksetuista eläkkeistä (%)	7	8	5	7	6	7	11	12	5	2

1) Sisältää YEL-lisäeläketurvan yhteisesti kustannettavan osuuden.

Kustannustenjaon määrällinen kehitys kuvioina

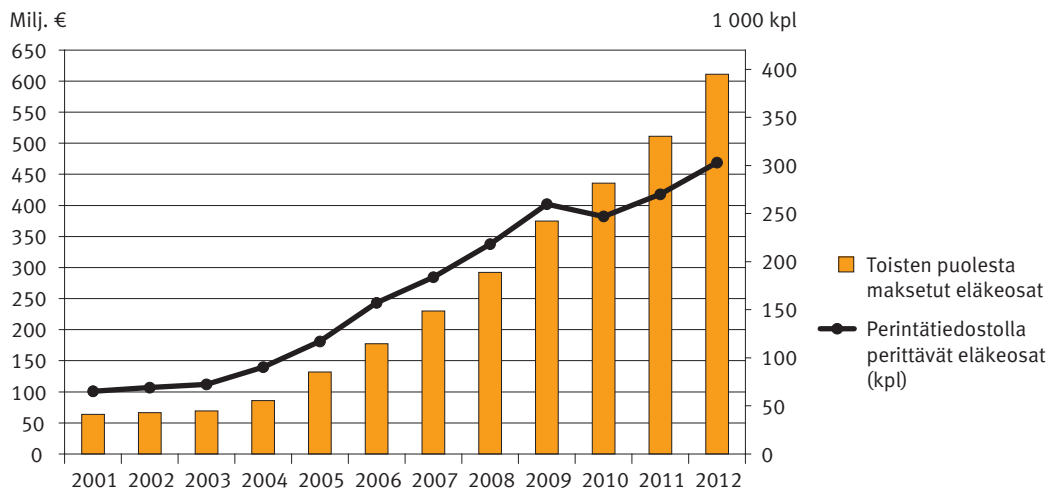
Kuvio 6.1.

Maksetut TyEL- ja MEL-eläkkeet (sis. MEL-ylitteen) sekä yhteisesti kustannettavat TyEL- ja MEL-eläkkeet ja niiden osuus maksetuista TyEL- ja MEL-eläkkeistä vuosina 2001–2012 per 1.7.v. Luvut sisältävät TEL-lisäeläketurvan. Luvut eivät sisällä edellisiin vuosiin kohdistuvia korjauksia eivätkä palkattomilta ajoilta karttuneita eläkeosia.



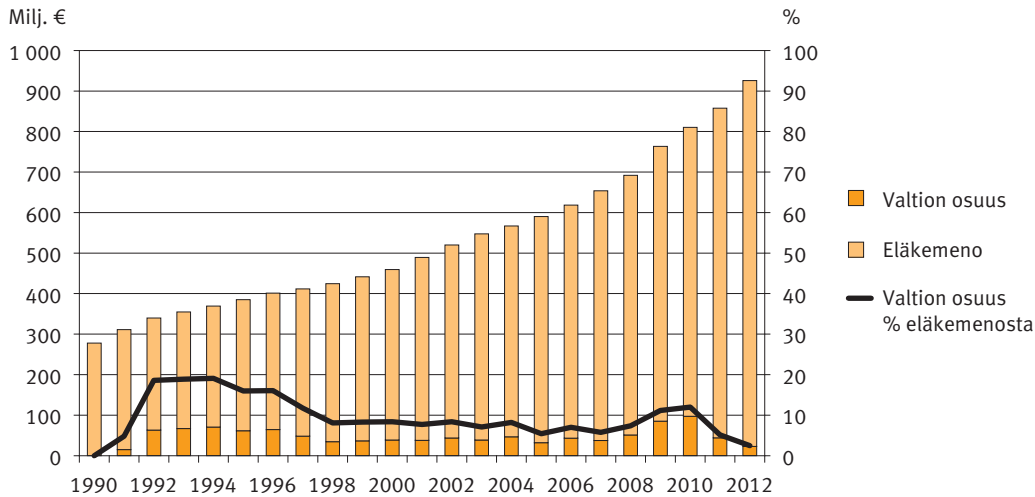
Kuvio 6.2.

Toisten eläkelaitosten puolesta maksetut eläkkeet vuosina 2001–2012 per 1.7.v. Toisten puolesta maksettujen eläkkeiden yhteismäärän asteikko on kuvion vasemmalla akselilla ja eläkkeiden perintätiedostolla perittävien eläkeosien lukumäärän asteikko oikealla. Julkisen sektorin eläkelaitosten mukaantulo VILMA-periaatteeseen kasvattaa toisten puolesta maksettujen eläkkeiden määrää vuodesta 2004 alkaen ja uusi työkyvyttömyyseläkkeiden kustannustenjakomalli vuodesta 2006 alkaen. TEL- ja YEL-lisäeläketurvan eläkkeiden selvittelyn muutos vuonna 2010 pienentää toisten puolesta maksettujen eläkkeiden lukumäärää.

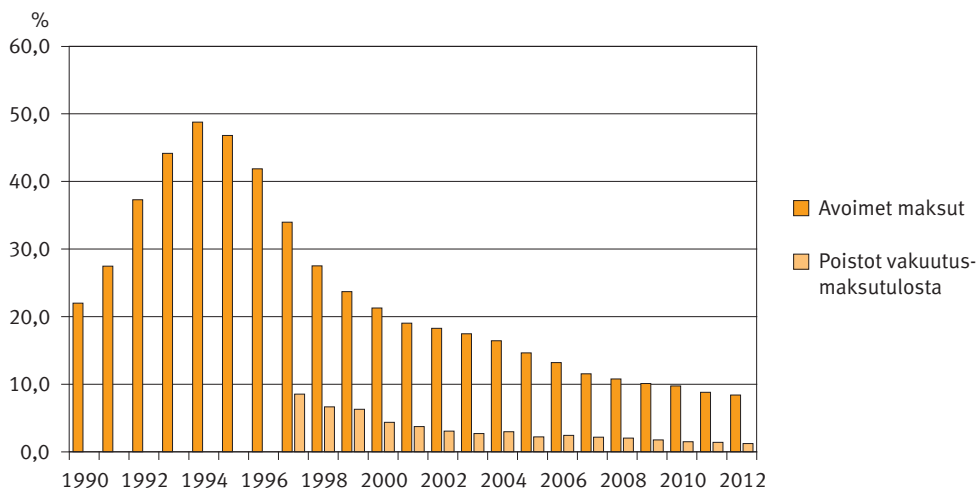


Kuvio 6.3.

YEL:n mukainen eläkemeno ja YEL:n valtion osuuden määrä sekä osuus eläkemenosta vuosina 1990–2012 per 1.7.v. Luvut eivät sisällä palkattomilta ajoilta karttuneita eläkeosia. Luvut sisältävät edellisiin vuosiin kohdistuvat korjaukset. Vuodesta 2010 alkaen eläkemenoon sisältyy YEL-lisäeläketurvan selvittely. Vuosina 2011 ja 2012 valtion osuutta pienensi yrittäjän määritelmän laajentumisesta seurannut vakuutusmaksutulon kasvu.

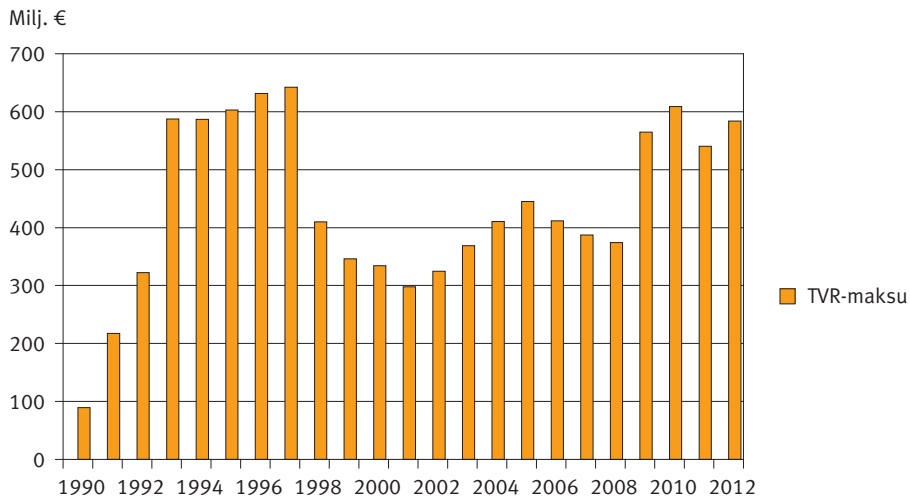
**Kuvio 6.4.**

YEL:n avoimet eli maksamatta olevat ulosottoihin perinnässä olevat, konkurssissa valvotut tai velkajärjestelylakien mukaisissa maksuohjelmissa maksettaviksi vahvistetut maksut osuutena vakuutusmaksutulosta vuosina 1991–2012 per 1.7.v. Poistetut maksut ovat niitä, joiden perintä laissa määritellyn viiden kalenterivuoden perinnän jälkeen lopetetaan. Myös velkajärjestelylakien mukaisissa tilanteissa anteeksiannettuihin maksuihin tai kuolinpesän varattomuuden vuoksi saamatta jääneet maksut luetaan poistoihin. Esimerkiksi vuonna 1991 erääntyneitä maksuja perittään siis pääosin vuosina 1992–1996 ja ne maksut, joita ei saada perittyä, poistetaan pääosin vuonna 1997.

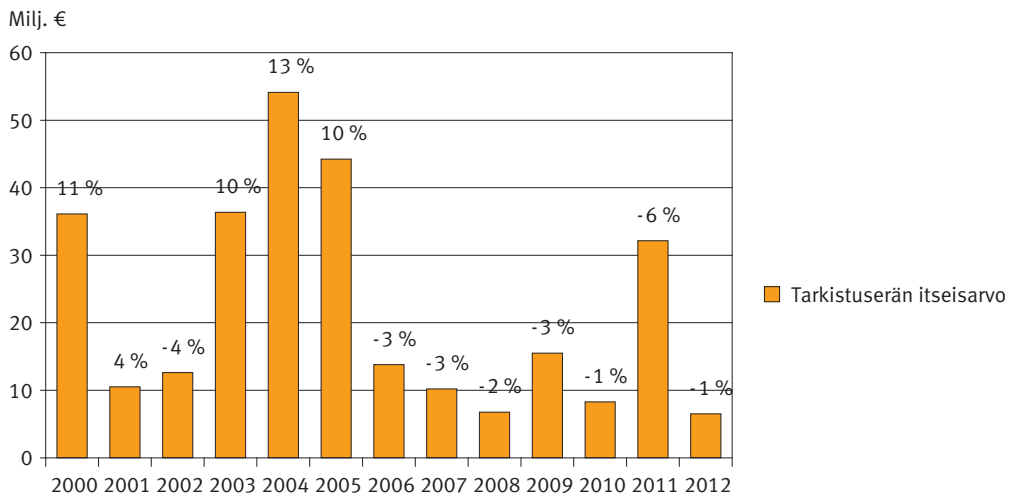


Kuvio 6.7.

TVR-maksu vuosina 1990–2012 per 1.7.v. Eniten TVR-maksun määrään vaikuttavat ansiosidonnaiset työttömyysetuudet.

**Kuvio 6.8.**

TVR-maksun tarkistuserän itseisarvo 2000–2012 per 1.7.v. Kuvassa on myös tarkistuserä suhteessa lopulliseen TVR-maksuun (%).



Liite 7

Taulukko 7.1.

Eläkemeno ja palkka-/työtulosumma vuonna 2012, yksityinen ja julkinen sektori, (milj. euroa per 1.7.2012).

	TyEL-MEL				YEL	MYEL ⁵⁾	Julkisen sektori ⁶⁾	VEKL	Yhteensä	%
	Yhteisesti kustannettava		Rahastoitu osa							
	%	Rahastoitu	%	Yhteensä						
Vanhuseläkkeet ¹⁾	7 684	83	1 538	17	9 221	100	6 762	0,2	17 257	79
Työkyvyttömyyseläkkeet ja kuntoutusrahat ²⁾	686	45	853	55	1 539	100	674	0,8	2 378	11
Työttömyyseläkkeet	40	48	43	52	84	100	14	0,0	101	0
Perhe-eläkkeet ²⁾	928	100	.	.	928	100	517	0,1	1 611	7
Osa-aikaeläkkeet	98	100	.	.	98	100	94	.	217	1
TEL-lisäeläketurva	156	74	56	26	212	100	.	.	212	1
YEL-lisäeläketurva	5	0
MEL-yliite (MEK:n kustannettava)	34	100	.	.	34	0
Kertasuorituset EY-siirtomääristä, tk- ja pe-eläkkeet ³⁾	0,1	100	.	.	0,1	100	1,0	.	1,1	0
Palkkatomilla ajoilta karttuneet eläkeosat ⁴⁾	36	100	.	.	36	100	16	.	56	0
Yhteensä	9 628	79	2 490	21	12 152	100	8 078	1,0	21 873	100
Palkka-/työtulosumma	52 320	.	23 729	.	82 112	.
Eläkemeno suhteessa palkka-/työtulosummaan (%)	23	.	34	.	27	.

Taulukon luvut on jaoteltu eläkettä kartuttaneen eläkeläin mukaan eli esimerkiksi YEL = YEL:n mukaan karttuneet eläkkeet.

1) TyEL-MEL sisältää myös EY:hyn siirretyt vanhuuseläkeeläkkeet.

2) Ei sisällä kertasuorituksia EY-siirtomääristä.

3) Palkkatomilla ajoilta karttuneiden eläkkeiden osalta sisältää myös EY:hyn siirretyt vanhuuseläkeeläkkeet. VEKL-etuutta ei siirretä EY:hyn. Julkisen sektorin EY-siirtomäärät ovat mukana kustannustenjakoselvityksessä vain palkkatomilla ajoilta karttuneella osalla. Julkisen sektorin EY-siirtomäärät sisältävät myös EY:hyn siirretyt vanhuuseläkeeläkkeet.

4) Osuudet on laskettu palkka-/työtulosummien suhteessa.

5) Sisältää MYEL-lisäturvan.

6) VaEL-, KuEL-, KIEL- ja KelaL-eläkemeno. Ei sisällä julkisen sektorin erityiseläkkeitä.

SP:n, OPEK:n ja Ahvenanmaan maakuntahallituksen tiedot sisältyvät palkkatomilla ajoilta karttuneeseen eläkemenoon ja palkkasummaan.

Liite 8

Taulukko 8.1.

Eläkelaitosten osallistuminen vuotta 2012 koskeviin kustannustenjakoihin.

	TyEL-MEL-VILMA- eläkeselvittely	YEL-eläkkeiden kustannustenjako	ETK-kustannus- osuuksien selvittely	TVR-maksun jako	Palkattomien aikojen kustannustenjako	VEKL-etuuksien selvittely
TyEL-eläkelaitokset (27 kpl) ¹⁾	0	0	0	0	0	0
YEL-eläkelaitokset (11 kpl) ²⁾	0	0	0		0	0
MEL-eläkelaitos	0	0	0	0	0	0
MYEL-eläkelaitos	0	0	0		0	0
VaEL-eläkelaitos	0	0	0		0	0
KuEL-eläkelaitos	0	0	0	0	0	0
KIEL-eläkelaitos	0	0	0	0	0	0
KelaL-eläkelaitos	0	0	0	0	0	0
SP			0	0	0	0
OPEK			0	0	0	0
Ahvenanmaan maakuntahallitus					0	0
Yhteensä 36 eläkelaitosta						

1) TyEL-eläkelaitoksia oli 2012 7 eläkeyhtiötä, 14 eläkesäätiötä ja 6 eläkekassaa.

2) TyEL-eläkelaitoksista 7 eläkeyhtiötä ja 4 eläkekassaa harjoitti myös YEL-toimintaa.

Liite 9 Kustannustenjaon kertoimet ja niiden kuvaukset

Taulukko 9.1.

Kustannustenjaon q -kertoimet.

Vuosi	q^a	q^b	q^s	$q^{TVR(j)}$	$q^{TVR(y)}$	$q^{TVR(m)}$	q^y
2012	0,419195	0,036034	0,000683	0,008421	0,008414	0,008417	1,0000
2011	0,403097	0,036947	0,000569	0,008056	0,008046	0,008051	1,0000
2010	0,398117	0,039303	0,000497	0,009481	0,009467	0,009474	1,0000
2009	0,385454	0,040825	0,000378	0,009023	0,008999	0,009014	1,0000
2008	0,372399	0,037071	0,000210	0,005744	0,005726	0,005738	1,0000
2007	0,394462	0,039670	0,000098	0,006711	0,006684		1,0000
2006	0,391710	0,200270	0,000022				1,0000
2005	0,367790	0,216208					1,0000
2004	0,3956	0,2345					1,0000
2003	0,4029	0,2449					1,0000
2002	0,4178	0,2475					1,0000
2001	0,3586	0,2343					1,0000
2000	0,3754	0,2317					1,0000
1999	0,4141	0,2401					1,0000
1998	0,4241	0,2396					1,0000
1997	0,4187	0,2574					1,0000
1996	0,4423	0,2542					1,0000
1995	0,4279	0,2647					1,0000
1994	0,3886	0,2872					1,0000
1993	0,4987	0,3063					1,0000
1992	0,4992	0,3547					1,0000
1991	0,3922	0,2656					1,0000
1990	0,4101	0,2285					0,9921
1989	0,4593	0,2703					1,0000
1988	0,4344	0,2955					1,0000

Kuvaus

- q^a TyEL- ja MEL-eläkelaitosten vastuulla oleva yhteisesti kustannettava vanhuuseläkemeno suhteessa näiden eläkelaitosten tasausmaksutulojen ja tasausvastuiden yhteismäärään.
- q^b TyEL- ja MEL-eläkelaitosten vastuulla oleva muiden kuin vanhuuseläkkeiden yhteisesti kustannettava eläkemeno suhteessa näiden eläkelaitosten palkkasummiin.
- q^s Eläkelaitosten vastuulla oleva palkattomilta ajoilta karttunut eläkemeno suhteessa eläkelaitosten palkka- ja työtulosummien yhteismäärään.
- $q^{TVR(j)}$ Kevalle, KKR:lle, Kelalle, SP:lle ja OPEK:lle hyvitetävän TVR-maksun määrä suhteessa näiden eläkelaitosten palkkasummiin.
- $q^{TVR(y)}$ TyEL-eläkelaitoksille hyvitetävän TVR-maksun määrä suhteessa TyEL-eläkelaitosten palkkasummiin, vuonna 2007 myös MEK:lle hyvitetävän TVR-maksun määrä suhteessa MEL-ansioihin.
- $q^{TVR(m)}$ MEK:lle hyvitetävän TVR-maksun määrä suhteessa MEL-ansioihin. Kerroin on ollut käytössä vuodesta 2008 lähtien.
- q^y YEL-eläkelaitosten vastuulla oleva yhteisesti kustannettava eläkemeno suhteessa YEL-eläkkeiden kustannustenjaon perusteena olevaan vakuutusmaksuvastuuseen. Jos suhde on suurempi kuin 1, määritellään että $q^y = 1$.

Taulukko 9.2.*ETK:n kustannuskertoimet ja luottovakuutuskertoimet.*

Vuosi	e	¹ e	² e	g ⁱ	g ^m	e'	e''
2014		0,00053	0,00060	2/3	9/10		
2013		0,00047	0,00054	2/3	9/10		
2012		0,00038	0,00044	2/3	9/10		
2011		0,00055	0,00063	2/3	9/10		
2010		0,00064	0,00073	2/3	9/10		
2009		0,00059	0,00076	1/3	2/3		
2008		0,00064	0,00082	1/3	2/3		
2007	0,00084					-	0,0006
2006	0,0048					-	-
2005	0,0044					-	-
2004	0,0054					0	0,0007
2003	0,0042					0	0,0006
2002	0,0037					0	0,0025
2001	0,0037					0	0,0025
2000	0,0041					0	0,0035
1999	0,0042					0	0,0052
1998	0,0042					0	0,0029
1997	0,0043					0	
1996	0,0043					0,0147	
1995	0,0041					0,0198	
1994	0,0041					0,0198	
1993	0,0040					0,0165	
1992	0,0045						
1991	0,0039						
1990	0,0040						
1989	0,0044						
1988	0,0053						

Kuvaus

- e ETK:n kustannuserroin vuoteen 2006 asti vastuunjaon perusteena olevasta maksutulosta ja vuonna 2007 palkkasummasta.
- ¹e ETK:n kustannuserroin vuodesta 2008 alkaen julkisen sektorin eläkelaitoksille, MEK:lle ja Melalle. Kustannukset määräytyvät vakuutetuista työansioista.
- ²e ETK:n kustannuserroin vuodesta 2008 alkaen TyEL- ja YEL-eläkelaitoksille. Kustannukset määräytyvät vakuutetuista työansioista.
- gⁱ ETK-lain muuttamisesta annetun lain (1111/2007) voimaantulosäännöksen 2 momentissa tarkoitettujen julkisten alojen eläkelaitoksen palkkasummaosuus laskettaessa eläkelaitoksen ETK-kustannusosuutta vuosina 2008–2009. Vuoden 2010 alusta näiden eläkelaitosten kustannusosuutta laskettaessa huomioon otettavien vakuutettujen työansioiden osuuden suuruudesta säädetään tarkemmin valtioneuvoston asetuksessa (802/2009).
- g^m ETK-lain muuttamisesta annetun lain (1111/2007) voimaantulosäännöksen 2 momentissa tarkoitettu MEK:n ja Melan palkkasummaosuus laskettaessa eläkelaitoksen ETK-kustannusosuutta vuosina 2008–2009. Vuoden 2010 alusta näiden eläkelaitosten kustannusosuutta laskettaessa huomioon otettavien vakuutettujen työansioiden osuuden suuruudesta säädetään tarkemmin valtioneuvoston asetuksessa (802/2009).
- e' Luottovakuutustoiminnan korvauserroin.
- e'' Luottovakuutustoiminnan korvauksista kertyneen ylitteen palautuserroin. Vuoden 2007 osalta e''-kerroin kuvaa ETK:n Garantian osakkeiden myynnistä saatuja varoja.

Taulukko 9.3.*Vanhuuseläkkeiden rahastoitujen osien korotuskerroin.*

Vuosi	(1 + i)	
2012	1,0256	Korotus 31.12.2007–31.12.2012 tehtiin 55 vuotta täyttäneiden henkilöiden vanhuuseläkkeiden rahastoituihin osiin.
2011	1,0307	
2010	1,0227	
2009	1,0119	
2008	1,0035	Vuonna 2008 sijoitusmarkkinoilla tapahtuneiden muutosten seurauksena vanhuuseläkkeitä ei täydennetty täydennyskertoimen osalta ¹⁾ .
2007	1,0856	
2006	1,0396	Korotus 31.12.2000–31.12.2006 tehtiin 31.12.v elossa olevien henkilöiden (sekä työsuhteessa että eläkkeellä olevien) vanhuuseläkkeiden rahastoituihin osiin.
2005	1,0260	
2004	1,0202	
2003	1,0182	
2002	1,0264	
2001	1,0327	
2000	1,0296	
1993	1,007	Korotus 31.12.1993 tehtiin niiden henkilöiden vanhuuseläkkeiden rahastoituihin osiin, jotka olivat täyttäneet 23 vuotta, mutta eivät olleet täyttäneet vanhuuseläkeikää eivätkä olleet varhennetulla vanhuuseläkkeellä.
1990	1,012	Korotus 31.12.1990 tehtiin niiden henkilöiden vanhuuseläkkeiden rahastoituihin osiin, jotka olivat täyttäneet 45 vuotta, mutta eivät olleet täyttäneet vanhuuseläkeikää eivätkä olleet varhennetulla vanhuuseläkkeellä.

1) Laki lakisääteistä eläkevakuutustoimintaa harjoittavien eläkelaitosten vanhuuseläkkeidenrahastointia ja toimintapääomaa koskevien säännösten väliaikaisesta muuttamisesta (853/2008).

Liite 10 Kustannustenjaon säädökset, perusteet ja ohjeistus

Työeläkelainsäädäntö

Kustannusten jako eläkelaitosten kesken:

TyEL 173–180 §, MEL 153–154 §, MEL 156–159 §, MEL 161 §, YEL 138–139 §, YEL 141 §, MYEL 135–136 §, STM:n asetus 1423/2006

Kustannusten selvittely ja päätös kustannusten jakamisesta:

TyEL183–185 §, MEL 161 §, YEL 142 §, MYEL 137 §

Vastuu Eläketurvakeskuksen kustannuksista: ETKL 5 §

Viimeisen eläkelaitoksen kustannukset julkisille eläkelaitoksille:

VaEL 113 §, KuEL 136 §, KelaL 13 §, KiEL 23 §

Valtion osuus työeläkelainsäädännössä:

MEL 152 §, MEA 4 §, YEL 140 §, YEA 3 §, MYEL 135 §, MYEL 135 a §, MYEA 5 §

Työttömyysvakuutusrahaston maksama maksu: TyEL 182 §

EY-eläkkeet: EosL

Lapsenhoidon tai opiskelun ajalta karttuneen eläkkeen korvaus

VEKL 8 §

Tasavallan presidentin asetus 1487/2007

Kustannustenjakoperusteet ja muuta kustannustenjakoihin liittyvää

www.etk.fi/kustannustenjako -> Kustannustenjakoperusteet ja -ohjeet

Kustannustenjakoperusteiden soveltamisohjeet

www.etk.fi -> Työeläkelakipalvelu -> Rahoitus ja kustannustenjako

Eläkelaitosten väliset vakuutustoiminnan luovuttamiset vastuunjaossa

www.etk.fi -> Työeläkelakipalvelu -> Rahoitus ja kustannustenjako

EY-eläkesiirtolain soveltamisohjeet rahoitukseen ja kustannustenjakoon

www.etk.fi -> Työeläkepalvelut -> Vakuutusmatemaattiset palvelut -> Kustannustenjakoperusteet ja -ohjeet

- Soveltamisohjeet rahoitukseen ja vastuunjakoon (siirtomäärän laskentapäivä ennen 1.1.2005)
- Soveltamisohjeet rahoitukseen (siirtomäärän laskentapäivä 1.1.2005 tai sen jälkeen)
- Soveltamisohjeet kustannustenjakoon (siirtomäärän laskentapäivä 1.1.2005 tai sen jälkeen)

Kirjallisuutta

Kiviniemi 2013. Työeläkkeiden rahoitus vuonna 2012.

Eläketurvakeskuksen tilastoraportteja 6/2013, Helsinki

Lehmuskero, Poutiainen, Puuperä, Ryyänen, Salonen, Sankala ja Vapalahti 2010.

Työeläkkeiden kustannustenjako. Eläketurvakeskuksen käsikirjoja 2010:1. Helsinki.

Liite 11 Lyhenteitä

Lakien lyhenteitä

EosL	Laki eläkeoikeuden siirtämisestä Suomen työeläkejärjestelmän ja Euroopan yhteisöjen eläkejärjestelmän välillä
KelaL	Kansaneläkelaitoksesta annettu laki
KiEL	Evankelis-luterilaisen kirkon eläkelaki
KuEL	Kunnallinen eläkelaki
LEL	Lyhytaikaisissa työsuhteissa olevien työntekijäin eläkelaki
MEA	Valtioneuvoston asetus merimieseläkelain täytäntöönpanosta
MEL	Merimieseläkelaki
MYEA	Valtioneuvoston asetus maatalousyrittäjän eläkelain täytäntöönpanosta
MYEL	Maatalousyrittäjän eläkelaki
MYEL-L	MYEL-lisäeläketurva
TEL	Työntekijäin eläkelaki
TEL-L	TEL-lisäeläketurva ja työnantajavakuutus
TyEL	Työntekijän eläkelaki
VaEL	Valtion eläkelaki
VEKL	Laki valtion varoista suoritettavasta eläkkeen korvaamisesta alle kolmi-vuotiaan lapsen hoidon tai opiskelun ajalta
YEL	Yrittäjän eläkelaki
YEL-L	YEL-lisäeläketurva

Eläkelaitosten nimien lyhenteitä

Kela	Kansaneläkelaitos
KKR	Kirkon keskusrahasto
MEK	Merimieseläkekassa
Mela	Maatalousyrittäjien eläkelaitos
OPEK	Ortodoksisen kirkon papiston eläkekassa -niminen Ortodoksisesta kirkkokunnasta annettuun lakiin perustuvien eläkesäännösten mukaista toimintaa harjoittava eläkelaitos
SP	Suomen Pankki
VK	Valtiokonttori

Muita lyhenteitä

ETK	Eläketurvakeskus
EY	Euroopan yhteisöt
Garantia	Vakuutusosakeyhtiö Garantia
MEL-vastuunjako-osa	MEL-eläkkeen TyEL:n eläketurvaa vastaava osa
MEL-ylite	MEL-eläkkeen TyEL:n eläketurvan ylittävä osa
STM	Sosiaali- ja terveysministeriö
TVR	Työttömyysvakuutusrahasto
VER	Valtion Eläkerahasto
VILMA-periaate	Viimeisen eläkelaitoksen periaate, jonka mukaan eläkkeensaajalle koko eläkkeen maksaa se eläkelaitos, jossa eläkkeensaaja on ollut viimeiseksi vakuutettuna ennen eläkkeen alkamista.
VILMA-eläkeselvittely	VILMA-periaatteesta johtuva toisten eläkelaitosten puolesta maksettujen eläkeosien kustannusten selvittely
Vilra-sopimus	Sopimus viimeisen laitoksen periaatteesta johtuvan eläkeselvittelyn tekemisestä Valtiokonttorin, Kevan, Kansaneläkelaitoksen, Kirkon keskusrahaston ja Eläketurvakeskuksen kesken

