



Raija Gould ja Kasimir Kaliva

Työkyvyttömyyseläke ja ansiotyö

Eläketurvakeskuksen raportteja 2010:5

RAPORTTEJA

Raija Gould ja Kasimir Kaliva

Työkyvyttömyyseläke ja ansiotyö

Eläketurvakeskuksen raportteja 2010:5

Eläketurvakeskus

00065 ELÄKETURVAKESKUS

Puhelin 010 7511 • Faksi (09) 148 1172

Pensionsskyddscentralen

00065 PENSIONSSKYDDSCENTRALEN

Tfn 010 7511 • Fax (09) 148 1172

Finnish Centre for Pensions

FI-00065 Eläketurvakeskus Finland

Tel. +358 10 7511 • Fax +358 9 148 1172

Multiprint Oy

Helsinki 2010

ISBN 978-951-691-134-5 (sid.)

ISBN 978-951-691-135-2 (PDF)

ISSN-L 1238-5948

ISSN 1238-5948 (painettu)

ISSN 1798-7490 (verkkojulkaisu)

SAATE

Työkyvyttömyyseläkkeen ja ansiotyön yhdistämisen mahdollisuuksista on viime aikoina käyty runsaasti keskustelua. Ilmiön yleisyydestä ja mahdollisuuksista ei kuitenkaan ole ollut tarjolla yleistettävää tutkimustietoa. Eläketurvakeskus pyrki paikkaamaan tätä puutetta kysymällä työkyvyttömyyseläkettä saavilta itseltään heidän työssäkäynnistään ja halukkuudestaan ansiotyöhön.

Tutkimuksen alustavia tuloksia työssäkäyvien ja työhön halukkaiden työkyvyttömyyseläkeläisten määrästä julkaistiin heti kyselyn toteuttamisen jälkeen syksyllä 2008 suppeana sähköisenä muistiona Eläketurvakeskuksen nettisivuilla. Muistiossa esitetyt tulokset sisältyvät myös tähän raporttiin.

Tutkimuksen toteuttamisessa on kirjoittajien lisäksi ollut mukana useita henkilöitä. Mikko Kautto ja Juha Rantala osallistuiivat tutkimuksen suunnitteluun ja kommentoivat käsikirjoitusta, Jukka Lampi vastasi aineiston otannasta ja rekisteritietojen keräämisestä, Mervi Takala osallistui kyselylomakkeen laadintaan, Aija Ahonen ja Anja Kallio avustivat aineiston saattamisessa käsittelykuntoon, Heidi Nyman tuotti vertailutietoja eläketilastoista ja Merja Raunis saattoi julkaisun painokuntoon. Heille kaikille lämpimät kiitokset.

Raija Gould ja Kasimir Kaliva

ABSTRAKTI

Työkyvyttömyyseläkkeen rinnalla on mahdollista tehdä jonkin verran ansiotyötä. Tutkimuksessa tarkastellaan työkyvyttömyyseläkettä saavien työssäkäyntiä ja halukkuutta ansiotyöhön. Tutkimus perustuu vuonna 2008 työeläkejärjestelmän työkyvyttömyyseläkettä saaville lähetettyyn kyselyyn sekä Eläketurvakeskuksen rekisteritietoihin. Kyselyyn vastasi 2 315 henkilöä, vastausprosentti oli 77 prosenttia.

Täyttä eläkettä saavista 5 prosenttia kävi työssä ja lisäksi 21 prosenttia halusi työhön. Valtaosa teki tai halusi satunnaista työtä ja vain muutamia tunteja viikossa. Osatyökyvyttömyyseläkettä saavista työssä kävi 68 prosenttia ja lisäksi työhön halusi 7 prosenttia. Työssäkäynti oli yleensä säännöllistä mutta osa-aikaista. Kaikkiaan alle 63-vuotiaista työkyvyttömyyseläkeläisistä noin 19 000 teki jonkin verran ansiotyötä ja työhön halukkaita oli yli 33 000. Työssäkäyntiin ja työhalukkuuteen olivat yhteydessä mm. erityisasiantuntijatyössä toimiminen, kohtalaisen hyväksi koettu työkyky ja keskimääräistä nuorempi ikä. Kaikista työkyvyttömyyseläkkeen saajista 18 prosenttia arvioi eläkkeen ansaintarajojen vähentäneen työntekoa.

ABSTRACT

Persons drawing a disability pension are allowed to work to some extent. In this study, we examine gainful employment and the willingness to work among those receiving a disability pension. The study is based on a questionnaire sent in 2008 to persons receiving a disability pension under the earnings-related pension scheme, as well as register data of the Finnish Centre for Pensions. A total of 2,315 persons responded to the questionnaire, generating a response rate of 77 per cent.

Of those receiving a full pension, 5 per cent were gainfully employed while 21 per cent were willing to work. The majority worked or wanted to work occasionally and only for a few hours a week. Of those receiving a partial pension, 68 per cent were employed and 7 per cent were willing to work. The employment was usually regular but part-time. A total of 19,000 disability pension recipients under the age of 63 engaged in gainful employment to some extent, while more than 33,000 persons were willing to work. Of those receiving a full pension, 5 per cent were gainfully employed while 21 per cent were willing to work. Employment and the willingness to work were related to, among other things, working as a specialist, finding one's work ability to be moderate and being, on average, of a younger age. Of all disability pension recipients, 18 per cent assessed that the earnings limits for the pension reduced employment.

TIIVISTELMÄ

Työurien pidentämiseen liittyvässä keskustelussa on noussut esille myös työkyvyttömyyseläkettä saavien henkilöiden työssäkäynti. Huolimatta työkyvyn heikkenemisestä osalle eläkkeeseen oikeutetuista kevennetty työnteko voi edelleen olla mahdollista.

Tutkimuksen tarkoituksena oli selvittää kuinka suuri osa työkyvyttömyyseläkeläisistä tekee ansiotyötä ja toisaalta kuinka suuri osa niistä, jotka eivät ole ansiotyössä, haluaisi tehdä jonkin verran työtä. Lisäksi selvitettiin työkyvyttömyyseläkkeen ansaintarajojen merkitystä työnteolle. Tutkimusajankohtana, vuonna 2008, ansaintarajat olivat 60 prosenttia (osatyökyvyttömyyseläke) tai 40 prosenttia (täysi eläke) työkyvyttömyyttä edeltäneestä vakiintuneesta keskiansiosta. Vuoden 2010 alusta ansaintarajaksi tuli 600 euroa kuukaudessa tai edellä mainitut 60 ja 40 prosenttia.

Tutkimusaineiston muodostivat alle 63-vuotiaat, vuonna 2008 työeläkejärjestelmän työkyvyttömyyseläkettä saaneet. Tiedot kerättiin kyselyllä, johon vastasi 2 315 henkilöä, 77 prosenttia otoksesta. Osa taustatiedoista poimittiin Eläketurvakeskukseen rekistereistä.

Keskimäärin työkyvyttömyyseläkeläiset arvioivat työkykynsä varsin huonoksi. Asteikolla 0–10, jossa 10 merkitsee työkykyä parhaimmillaan, kolme neljästä täyttä eläkettä saavasta ja lähes puolet osatyökyvyttömyyseläkeläisistä antoi työkyvylleen korkeintaan neljä pistettä, eli arvioi työkykynsä melko huonoksi. Korkeampi koulutustaso ja asiantuntija-ammateissa työskentely liittyivät kohtalaisen hyväksi koettuun työkykyyn. Nämä tekijät olivat myös yhteydessä työssäkäyntiin ja työhalukkuuteen.

Täyttä eläkettä saavista 5 prosenttia kävi työssä ja lisäksi 21 prosenttia halusi työhön. Valtaosa teki tai halusi tehdä satunnaista työtä ja vain muutamia tunteja viikossa. Osatyökyvyttömyyseläkettä saavista työssä kävi 68 prosenttia ja lisäksi työhön halusi 7 prosenttia. Työssäkäynti oli yleensä säännöllistä mutta osa-aikaista.

Osatyökyvyttömyyseläkeläisten työssäkäyntiä edistivät muun muassa kohtalaisen hyväksi koettu työkyky, työskentely myynti-, palvelu- ja kuljetustehtävissä tai erityisasiantuntijana, työskentely julkisella sektorilla sekä alle vuoden kestänyt eläke-aika. Täyttä eläkettä saavien työhalukkuuteen liittyi myönteinen näkemys työkyvyn kehityksestä sekä työskentely johto-, asiantuntija- ja erikoisasiantuntijatyössä tai korjaus- ja valmistustyössä. Iän myötä sekä työssäkäynti että työhalukkuus vähenivät.

Työkyvyttömyyseläkkeen perusteena olevista suuremmista sairausryhmistä verenkierroelinten sairausryhmässä työssäkäynti oli yleisintä. Tuki- ja liikuntaelinten sairauksien tai mielenterveyden häiriöiden vuoksi eläkkeelle siirtyneet olivat osaeläkeläisistä vähiten työssä.

Osatyökyvyttömyyseläkettä saavista työssäkäyvät kokivat yleisimmin toimeentulonsa helpoksi. Sen sijaan täyttä eläkettä saavista työssäkäyvien ryhmässä oli kaikkein vähiten niitä, jotka kokivat toimeentulonsa helpoksi.

Terveyden ja toimintakyvyn ongelmat sekä työn ruumiillinen kuormitus olivat työkyvyttömyyseläkeläisten yleisimpiä työssäkäynnin esteitä. Työhön haluavat mainitsivat lähes yhtä usein kuitenkin myös työmahdollisuuksien puutteen. Etenkin mielenterveyden häiriöiden vuoksi eläkkeelle siirtyneet kokivat työmahdollisuuksien puutteen työssäkäynnin esteeksi.

Kaikkiaan 18 prosenttia työkyvyttömyyseläkeläisistä ilmoitti, että eläkkeen ansaintarajat olivat ainakin hiukan estäneet heidän työntekoaan. Työssä käyvistä täyden eläkkeen saajista lähes puolet ja osatyökyvyttömyyseläkeläisistä runsas neljännes olisi tehnyt ainakin vähän enemmän työtä, jos ansaintarajat olisivat sen sallineet.

Kaikkiaan alle 63-vuotiaista työkyvyttömyyseläkeläisistä noin 19 000 teki jonkin verran ansiotyötä ja yli 33 000 halusi pääosin satunnaiseen työhön. Työhön haluavia oli lukumääräisesti eniten mielenterveyden häiriöiden sairausryhmässä. Mielenterveyssyiden vuoksi eläkkeelle siirtyneistä noin 14 500 halusi työhön, kun vastaava lukumäärä tuki- ja liikuntaelinten sairauksien ryhmässä oli 7 600. Työssäkäyviä oli puolestaan enemmän tuki- ja liikuntaelinten sairauksien (6 800) kuin mielenterveyden häiriöiden (5 200) ryhmässä.

Mikäli työhön haluavat työkyvyttömyyseläkeläiset olisivat olleet työssä, vuoden 2008 työllisyysaste olisi kasvanut kaikkiaan noin yhden prosenttiyksikön verran ja 50 vuotta täyttäneillä runsaat kaksi prosenttiyksikköä. Tehtyjen työtuntien määrä olisi sen sijaan kasvanut selvästi vähemmän.

Tulosten mukaan jäljellä olevan työkyvyn hyödyntäminen osa-aikaisessa ja/tai satunnaisessa työssä on ollut mahdollista pienelle osalle työkyvyttömyyseläkettä saavista. Toteutumattomat työtoiveet kertovat, että mikäli työmahdollisuuksia olisi, halukkuutta työkyvyttömyyseläkkeen ja pienimuotoisen työntöön yhdistämiseen olisi laajemminkin.

SISÄLTÖ

1	Johdanto.....	11
2	Taustatietoja työkyvyttömyyseläkkeistä.....	16
3	Aineisto ja menetelmät.....	19
4	Jäljellä oleva työkyky	21
5	Työssäkäynti ja työhalukkuus	26
6	Osatyökyvyttömyyseläkeläisten työssäkäynti.....	34
7	Täyttä eläkettä saavien työhalukkuus	41
8	Toimeentulo, työssäkäynti ja työhalukkuus.....	45
9	Ansaintarajat ja muut työssäkäynnin esteet.....	50
10	Työkyvyttömyyseläkeläiset työvoimareservinä.....	55
11	Yhteenveto	60
	Kirjallisuus	65
	Liitteet.....	68

1 Johdanto

Työurien pidentymisestä on tullut tärkeä yhteiskuntapoliittinen tavoite. Viime aikoina on pohdittu sekä työurien aloittamisen aikaistamista että työurien päättymisen myöhentämistä. Työurien pidentämisen keinoina on tuotu esille muun muassa työkyvyttömyyden ehkäiseminen sekä työssä jatkamisen mahdollistaminen myös silloin, kun työkyky on jo heikentynyt (ks. esim. Ehdotuksia työurien pidentämiseksi 2010; Puro ym. 2010; Varanka ym. 2010).

Tämän raportin teema, työkyvyttömyyseläkkeen ja ansiotyön yhdistäminen, voidaan liittää osaksi työurien pidentämisestä käytävää keskustelua. Työkyvyn heikkenemisestä huolimatta osalle eläkkeeseen oikeutetuista osittaisen tai muulla tavoin kevennetyn ansiotyön tekeminen voi edelleen olla mahdollista. Työkyvyttömyyseläkkeen aikana tehty ansiotyö voi siten siirtää työurien lopullista päättymistä ja samalla nostaa työllisyysastetta.

Työkyvyttömyyseläkkeen ja ansiotyön yhdistämistä voidaan pohtia myös siitä näkökulmasta, minkälainen asema toimintakyvyltään rajoittuneilla on työmarkkinoilla ja miten heidän oikeutensa työhön toteutuu. Vammaispolitiikassa on painotettu vammaisten ja pitkäaikaissairaiden yhteiskunnallisen osallisuuden merkitystä. Esimerkiksi Euroopan neuvoston vammaispoliittisessa toimintaohjelmassa asetetaan tavoitteeksi yhdenvertaiset mahdollisuudet työllistymiseen ja korostetaan vammaisten työllistymisen hyötyjä sekä henkilöille itselleen että myös työnantajille ja koko yhteiskunnalle (STM 2006a). Samoin Suomessa hallitus on esittänyt vammaisten työnhakijoiden työllistymisen edistämistä (STM 2006b).

Työkyvyttömyyseläkettä saavien henkilöiden työssäkäynnistä, työllistymismahdollisuuksista ja työhalukkuudesta on käyty runsaasti keskustelua sekä Suomessa että muualla. Esimerkiksi Vanhasen II hallituksen ohjelmassa esitettiin tavoite työkyvyttömyyseläkeläisten työelämään osallistumisen lisäämisestä. Tämän tavoitteen lähtökohdista laadittuun työ- ja elinkeinoministeriön selvitykseen ”Työtä haluaville uusia mahdollisuuksia työhön” (Vuorela 2008) sisältyi työkyvyttömyyseläkettä saavien työllistymistä mahdollistavia kehittämis ehdotuksia. Työvoimapalveluihin liittyvissä ehdotuksissa tavoitteena oli, että osatyökykyiset – myös työkyvyttömyyseläkettä saavat – pääsisivät asiakkaiksi julkisiin työvoimapalveluihin ja saisivat joustavasti tukea työllistymiseensä työvoimapoliittisten toimenpiteiden avulla. Työkyvyttömyyseläkkeitä koskevissa kehittämis ehdotuksissa kannustettiin

palkkatyön tekemiseen eläkkeen ohella. Nämä ehdotukset liittyivät muun muassa eläkkeen lepäämään jättämiseen ja ansaintarajoihin.

Sosiaaliturvan uudistamiskomitea ehdotti keskeisissä linjauksissaan yhdeksi tavoitteeksi osatyökykyisten henkilöiden työllistymiseen liittyvien esteiden vähentämisen. Komitea katsoi, että sosiaaliturvaetuuksien on johdonmukaisesti rohkaistava työn tekemiseen eikä rahoitukseen saa liittyä piirteitä, jotka estävät osatyökykyisten henkilöiden palkkaamisen. Ensivaiheen toimenpiteiksi komitea esitti eläkkeen lepäämään jättämistä ja ansaintarajoja koskevien säännösten tarkistamista. (STM 2009, 67–68.)

Myös OECD on painottanut tarvetta irrottautua työkyvyttömyyspolitiikan passivoivista piirteistä. Järjestö on tuonut myönteisenä esimerkkinä esille muun muassa Iso-Britannian pyrkimykset tukea osittain työkykyisten työllistymistä yleisen työllisyyspolitiikan ja sen aktivointikeinojen avulla (OECD 2009, 20). Osatyökykyisten työllistymisen edistämiseen liittyvissä Suomea koskevissa suosituksissa OECD (2008, 24–28) ehdotti muun muassa pirstaloituneen kuntoutusjärjestelmän modernisoimista, vajaakuntoisten henkilöiden työvoimapalvelujen lisäämistä, puuttumista työkyvyttömyyseläkkeiden varhaiseläketyyppiseen käyttöön sekä työnantajien velvollisuuksien vahvistamista esimerkiksi työterveyshuollon tarjonnassa ja työkyvyttömyyseläkkeiden rahoituksen omavastuujärjestelmässä.

Huomion kiinnittäminen osatyökykyisten työllistämiseen tarkoitettujen palveluiden saavutettavuuteen ja toteuttamiseen nousi keskeiseksi viestiksi VATES-säätiön ja Mielenterveyden keskusliiton kannanotossa työurien pidentämiskeskusteluun. Muistiossa korostettiin työkyvyttömyyseläkettä saavien työvoimapotentiaalia ja painotettiin muun muassa tarvetta selkiyttää ammatillisen kuntoutuksen vastuunjakoa sekä kehittää työllistämispalveluja siten, että ne ulottuvat työelämään asti eikä vain työelämän kynnykselle. (Varanka ym. 2010.)

Viime aikoina on monissa yhteyksissä korostettu positiivisen työkykykäsityksen merkitystä työllistymiselle (esim. OECD 2003, 2008, 2009). Jäljellä olevan työkyvyn, osaamisen ja työhalukkuuden painottaminen työkyvyn rajoitteiden sijaan auttaa näkemään osittain työkykyisten mahdollisuudet työmarkkinoilla. Suomessa huomion kiinnittäminen jäljellä olevaan työkykyyn nousi voimakkaasti esille vuosina 1996–1997 järjestetyssä terveydenhuollon ammattihenkilöille suunnatussa työkyvyn arviointikoulutuksessa. Koulutus liittyi Työeläkelaitosten liiton käynnistämään Huomisen työkyky -projektiin. Koulutuksen tavoitteet olivat kun-

nianhimoisia: pyrkimyksenä oli muuttaa suhtautuminen työkykyyn. Koulutuksessa etsittiin keinoja, joilla työkyvyttömyyden todistamisen sijasta pyrittäisiin tukemaan jäljellä olevaa työkykyä ja mahdollisuutta pysytellä työelämässä entistä pidempään. (Nikkarinen ym. 1998.) Jäljellä olevan työkyvyn nostamista työkykyarvioinnin keskiöön ehdotettiin myös Vuorelan (2008, 97–98) selvityksessä. Keinona nähtiin terminologian ja sen myötä myös toimintatapojen muuttaminen. Selvityksessä esitettiin muun muassa työhallinnon käyttämän termin vajaakuntoinen muuttamista termiksi osatyökykyinen. Osatyökykyisten työllistymisen tukemisessa korostettiin puolestaan sellaisten työympäristöjen luomista, joissa yksilöiden työkyky toteutuu mahdollisimman hyvin.

Osatyökykyisten työllistämispolitiikkaan liittyy myös keskustelu välityömarkkinoista. Niillä tarkoitetaan työmarkkinoita, joilla korostuvat työhön sijoittamista edistävät ja työssä selviytymistä tukevat palvelut. Lampisen (2009, 9–10) mukaan työkyvyttömyysetuutta saavat henkilöt näyttävät kuitenkin syrjäytyvän työmarkkinoiden lisäksi myös välityömarkkinoilta: heidän työllisyyspolkunsu katkeavat helposti jo ensimmäiseen yritykseen työvoimapalvelujen käytössä. Myös Suikkanen (2008, 33) katsoo välityömarkkinaselvityksessään, että osittain työkykyisten työllistyminen edellyttää merkittävää muutosta suomalaisilla työmarkkinoilla. Suikkanen suosittelee, että työllistämisen politiikassa omaksuttaisiin työelämään integroimisen voimavaramalli, jossa lähtökohtina olisivat toisaalta yksilön jäljellä olevat voimavarat ja niiden kehittäminen ja toisaalta paikallisten työmarkkinoiden mahdollisuudet ja niiden kumppanuuteen perustuva hyödyntäminen (mt. 42).

Aikaisempaa tutkimustietoa osittain työkykyisten työllisyydestä

Linnakankaan ym. (2006, 32–33) mukaan vuonna 2002 työikäisistä invalideettivähennykseen oikeutetuista vammaisista vain pieni osa, vajaa 20 prosenttia, kuului työvoimaan. Vammaisten työllisyys liittyi lisäksi vamman tai sairauden vaikeusasteeseen. Lievästi tai keskivaikeasti vammaisten työllisyysaste ei poikennut muun väestön työllisyydestä, mutta täyteen invalideettivähennykseen oikeutetuista vaikeasti vammaisista vain noin viisi prosenttia oli työllisiä.

OECD:n esittämässä osatyökykyisten työllisyyslaskelmassa käytettiin huomattavasti lievempää osatyökykyisten määrittelyä. Osatyökykyisyyden kriteerinä oli

työikäisten oma arvio kroonisen terveysongelman aiheuttamista pitkäaikaisista haitoista työssä tai jokapäiväisessä toiminnassa. Tällä tavoin rajatusta osatyökykyisten joukosta Suomessa noin puolet oli työllisiä. Nuorempien ja hyvin koulutettujen osatyökykyisten työllisyysaste oli korkeampi. (OECD 2008, 44–45.)

Pellervon taloudellisen tutkimuslaitoksen tekemän vammaisjärjestöjen jäsenille suunnatun kyselyn mukaan vajaa puolet järjestöjen jäsenistöstä oli ollut työssä kahden kyselyä edeltäneen vuoden aikana ja runsas viidennes oli työskennellyt pysyvästi. Luvut sisältävät myös vapaaehtoistyön. Työssäkäynti liittyi hyväksi koettuun työkykyyn, mutta myös niistä, jotka eivät käyneet työssä, osa arvioi työkykynsä hyväksi. Kyselyn mukaan kaikista vammaisjärjestöjen jäsenistä lähes kolmannes ja eläkkeellä olevista vajaa viidennes pyrki osallistumaan työelämään. (Holm ja Hopponen 2007, 15–17, 28–29.)

Työkyvyllään rajoittuneiden henkilöiden työhön sijoittumisen vaikeudesta kertoo myös tutkimus heikossa työmarkkina-asemassa olevien työllistämisestä yksityisellä palvelusektorilla. Kyseisen tutkimuksen mukaan tarkasteluvuoden aikana uutta työvoimaa palkanneista yrityksistä vain 2–4 prosenttia työllisti fyysisesti tai psyykkisesti vajaakuntoisen tai kehitysvammaisen henkilön. Moni työnantaja katsoi lisäksi, että vammaisen henkilön rekrytointi voisi vaikuttaa yrityskuvaan tai työyhteisöön kielteisesti. Yli puolet yrityksistä piti erityisesti psyykkisesti vajaakuntoisen henkilön palkkaamista vaikutuksiltaan kielteisenä. (Ala-Kauhaluoma ja Härkäpää 2006, 41.)

Eläketurvakeskuksen aiempien selvitysten perusteella tiedetään, että täyttä työkyvyttömyyseläkettä saavista runsas 5 prosenttia ja osatyökyvyttömyyseläkettä saavista runsas 60 prosenttia tekee jonkin verran ansiotyötä. (Gould ym. 2003; Kannisto 2007). Työllisten osuudet olivat lähes samansuuruiset myös kolmekymmentä vuotta sitten. 1970-luvun lopulla palkansaajina toimineista täyttä työkyvyttömyyseläkettä saavista 3 prosenttia ja osatyökyvyttömyyseläkettä saavista noin puolet teki eläkkeen ohella ansiotyötä (Gould 1983, 21–22). Julkisella sektorilla osatyökyvyttömyyseläkeläisten työssäkäynti on yleisempää kuin yksityisellä sektorilla. Kunta-alan tilastojen mukaan noin 85 prosenttia osatyökyvyttömyyseläkettä saavista käy työssä (Halmeenmäki ja Lybäck 2008, 121).

Tutkimuksen tavoite

Aikaisemmat tutkimukset osatyökykyisten työssäkäyntiin liittyen ovat perustuneet varsin erilaisiin aineistoihin ja määritelmiin. Työkyvyttömyyseläkettä saavien työssäkäynnistä ja mahdollisuuksista työntöön lisäämiseen on siten ollut hyvin eritasoista tietoa. Eläketurvakeskus halusi tuottaa työkyvyttömyyseläkkeen rinnalla tehtävästä ansiotyöstä yksityiskohtaisempaa tietoa kysymällä työkyvyttömyyseläkeläisiltä itseltään työssäkäynnistä ja työhalukkuudesta. Kyselyn tarkoituksena oli selvittää ensinnäkin, kuinka suuri osa työkyvyttömyyseläkeläisistä on työssä ja kuinka paljon työtä he tekevät. Toisena tavoitteena oli selvittää, kuinka suuri osa niistä, jotka eivät ole ansiotyössä, haluaisi ja kykenisi työhön ja kuinka paljon työtä he haluaisivat tehdä. Lisäksi haluttiin selvittää, onko työkyvyttömyyseläkkeen ansiorajoilla merkitystä työssäkäynnille tai työhalukkuudelle.

Raportin tulosluvuissa tarkastellaan aluksi työkyvyttömyyseläkeläisten jäljellä olevaa työkykyä (luku 4) ja sen jälkeen työssäkäyntiä ja työhalukkuutta (luku 5). Tarkoituksena on selvittää, missä koulutusaste-, ammatti- ja sairausryhmissä on eniten osittain työkykyisiä, työssäkäyviä tai työhön halukkaita työkyvyttömyyseläkeläisiä. Sen jälkeen siirrytään tarkastelemaan erikseen osatyökyvyttömyyseläkettä saavien työssäkäyntiä (luku 6) ja toisaalta täyttä eläkettä saavien työhalukkuutta (luku 7). Näissä luvuissa selvitetään, mitkä työhön ja eläkkeeseen liittyvät tekijät ovat yhteydessä työssäkäyntiin ja työhalukkuuteen. Luvussa 8 tarkastellaan erityisesti toimeentulon yhteyttä työssäkäyntiin ja työhalukkuuteen. Tarkasteltavana ovat sekä eläkkeiden euromäärät että koettu toimeentulo. Luvussa 9 kuvataan työssäkäynnin esteitä. Erityistä huomiota kiinnitetään siihen, onko työkyvyttömyyseläkkeen ansaintarajoilla vaikutusta työntekoon. Ennen yhteenvetoa ja tulosten pohdintaa (luku 11) tarkastellaan vielä, mitä tässä tutkimuksessa saadut tulokset työkyvyttömyyseläkeläisten työssäkäynnistä ja työhalukkuudesta lukumääräisesti merkitsevät (luku 10). Kuinka suuri on työhalukkaiden työkyvyttömyyseläkeläisten joukko ja mitä tämän joukon työllistyminen merkitsisi työllisyysasteen tai tehtyjen työtuntien näkökulmasta?

2 Taustatietoja työkyvyttömyyseläkkeistä

Työkyvyttömyyseläkkeet vuonna 2009¹

Työkyvyttömyyseläkkeen saaminen edellyttää, että henkilön työkyky on sairauden vian tai vamman vuoksi heikentynyt yhtäjaksoisesti ainakin vuoden ajan. Työeläkelakien mukaan täyden työkyvyttömyyseläkkeen voi saada, jos työkyky on heikentynyt vähintään kolme viidesosaa ja osatyökyvyttömyyseläkkeen, mikäli heikkeneminen on vähintään kaksi viidesosaa. Työkyvyttömyyseläkettä ja etenkin osatyökyvyttömyyseläkettä saavat voivat siten olla vielä osittain työkykyisiä.

Täyden ja osatyökyvyttömyyseläkkeen väliseen ratkaisuun vaikuttaa olennaisesti se, miten paljon hakija vielä työtä tekemällä ansaitsee tai hänen arvioidaan voivan ansaita. Osatyökyvyttömyyseläkkeen hakija saa eläkelaitokselta ennakkopäätöksen siitä, täytyvätkö eläkkeen saamisen edellytykset. Osatyökyvyttömyyseläke voidaan myöntää myös täyttä työkyvyttömyyseläkettä hakevalle, jos osatyökyvyttömyyseläkkeen ehdot täyttyvät mutta täyden eläkkeen eivät.

Vuoden 2009 lopussa työeläkejärjestelmän työkyvyttömyyseläkettä sai noin 217 000 henkilöä. Valtaosa, noin 197 000 henkilöä, sai täyttä työkyvyttömyyseläkettä. Lähes 20 000 henkilöä eli vajaa 10 prosenttia kaikista työkyvyttömyyseläkeläisistä sai osatyökyvyttömyyseläkettä.

Vuonna 2009 osatyökyvyttömyyseläkettä saaneista lähes kaksi kolmasosaa, 64 prosenttia, oli naisia, kun taas täyttä eläkettä saaneista naisia oli vain 46 prosenttia. Osatyökyvyttömyyseläkettä saaneiden keski-ikä oli 56,3 vuotta ja vastaavasti täyttä eläkettä saaneiden 56,7 vuotta.

Osatyökyvyttömyyseläke on suuruudeltaan puolet vastaavasta täydestä eläkkeestä. Vuonna 2009 osatyökyvyttömyyseläkkeelle siirtyneiden keskimääräinen työeläke (711 euroa kuukaudessa) oli kuitenkin lähes kolme neljäsosaa täydelle eläkkeelle siirtyneiden keskieläkkeestä (927 euroa kuukaudessa). Tämä viittaa siihen, että osatyökyvyttömyyseläkkeelle siirtyneillä on ollut vakaampi työura ja/tai suurempi palkka kuin täydelle eläkkeelle siirtyneillä.

Myös eläkkeen perusteena olevissa sairauksissa on eroa osatyökyvyttömyyseläkkeiden ja täysien eläkkeiden välillä. Osatyökyvyttömyyseläkkeissä tuki- ja liikuntaelinten sairaudet ovat selvästi yleisempi sairausryhmä kuin täysissä eläkkeissä.

1 Tässä jaksossa esitetyt tilastotiedot perustuvat ETK:n rekisteritietoihin.

Vuonna 2009 osatyökyvyttömyyseläkettä saaneista yli puolella tärkein työkykyä heikentänyt sairaus kuului tuki- ja liikuntaelinten sairauksien ryhmään, täyttä eläkettä saaneilla tämän sairausryhmän osuus oli runsas neljännes. Mielenterveyden häiriöt olivat sen sijaan osatyökyvyttömyyseläkkeissä harvinaisempia kuin täysissä eläkkeissä. Niiden osuus oli osatyökyvyttömyyseläkkeissä alle viidennes ja täysissä eläkkeissä kaksi viidennestä. (Taulukko 1.)

Taulukko 1. Täyttä tai osatyökyvyttömyyseläkettä vuonna 2009 saaneiden sairausjakauma, %.

	Osatyökyvyttömyyseläke	Täysi työkyvyttömyyseläke
Mielenterveyden häiriöt	17	40
Tuki- ja liikuntaelinten sairaudet	53	27
Verenkiertoelinten sairaudet	6	8
Hermoston sairaudet	6	8
Vammat ym.	5	1
Muut sairaudet	13	16
Yhteensä	100	100

Työkyvyttömyyseläke voidaan myöntää toistaiseksi tai määräajaksi. Määräajaksi myönnetty eläke on nimeltään kuntoutustuki. Kuntoutustuki myönnetään, jos voidaan olettaa, että henkilön työkyky pystytään hoidolla tai kuntoutuksella ainakin osittain palauttamaan. Kaikista vuonna 2009 työeläkejärjestelmän työkyvyttömyyseläkkeelle siirtyneistä 44 prosentilla eläke oli määräaikainen kuntoutustuki. Osatyökyvyttömyyseläkkeet myönnetään kuitenkin yleensä toistaiseksi, määräaikaisia osatyökyvyttömyyseläkkeitä eli osakuntoutustukia on vähän. Esimerkiksi vuonna 2009 alkaneista yksityisen sektorin osatyökyvyttömyyseläkkeistä vain 15 prosenttia oli osakuntoutustukia, kun vastaavasti täysistä työkyvyttömyyseläkkeistä puolet oli kuntoutustukia.

Työkyvyttömyyseläkkeen ansaintakriteerit

Työkyvyttömyyseläkkeen ohella voi tehdä jonkin verran ansiotyötä. Vuoden 2009 loppuun asti voimassa olleiden säännösten mukaan työeläkejärjestelmän täyden työkyvyttömyyseläkkeen rinnalla oli mahdollista ansaita enintään 40 prosenttia ja osatyökyvyttömyyseläkkeen rinnalla enintään 60 prosenttia työkyvyttömyyttä edeltäneestä vakiintuneesta keskiansiosta. Mikäli työansiot nousivat tilapäisesti

yli ansaintarajan, työkyvyttömyyseläkkeen maksaminen voitiin keskeyttää yleensä korkeintaan vuodeksi.

Ansaintarajaa koskevat säännökset muuttuivat vuoden 2010 alusta. Syyskuussa 2009 hyväksytyn työkyvyttömyyseläkkeellä olevien työhönpaluun edistämistä koskevan lain (TyEdL) mukaan työkyvyttömyyseläkkeen ansaintarajaksi tuli 600 euroa kuukaudessa. Ansaintaraja määräytyy kuitenkin edelleen työeläkelakien mukaisten 40 ja 60 prosentin rajojen mukaan, mikäli nämä tuottavat henkilölle korkeamman ansaintarajan.

Uudessa laissa säädetään myös eläkkeen lepäämään jättämisestä. Mikäli ansaintaraja ylittyy, työkyvyttömyyseläkkeen maksaminen keskeytetään ja eläke jätetään lepäämään. Eläke voidaan jättää lepäämään vähintään kolmeksi kuukaudeksi ja enintään kahdeksi vuodeksi. Lisäksi mikäli työansiot täyden työkyvyttömyyseläkkeen rinnalla ovat yli vuoden ajan yli 600 euroa ja yli 40 prosenttia, mutta alle 60 prosenttia vakiintuneesta keskiansiosta, täysi työkyvyttömyyseläke muuttuu osatyökyvyttömyyseläkkeeksi. Työhönpaluun edistämistä koskeva laki on määräaikainen, ja se on voimassa vuoden 2013 loppuun asti.

3 Aineisto ja menetelmät

Tutkimuksen perusjoukkona on vuoden 2008 maaliskuun lopussa työeläkejärjestelmän työkyvyttömyyseläkettä saaneet henkilöt, jotka olivat syntyneet vuonna 1946 tai sen jälkeen ja asuivat Suomessa. Tästä 172 361 henkilön suuruisesta joukosta poimittiin 3 000 henkilön otos (taulukko 1). Otos poimittiin ositettuna siten, että siihen tuli aineiston analysointia varten riittävästi tapauksia kaikista työssäkäynnin ja työhalukkuuden kannalta kiinnostavista ryhmistä. Ositekriteereinä olivat ikä, eläkkeelläolon kesto sekä jako täysiin ja osatyökyvyttömyyseläkkeisiin. Nuorista, lyhyen aikaa työkyvyttömyyseläkkeellä olleista ja osatyökyvyttömyyseläkeläisistä poimittiin suhteellisesti suurempi otos kuin muista työkyvyttömyyseläkettä saavista.

Otokseen kuuluville henkilöille lähetettiin kyselylomake toukokuussa 2008. Vastaamatta jättäneille lähetettiin uusi kysely kesäkuun alussa ja toinen elokuun alussa. Vastausprosentiksi muodostui 77 prosenttia (taulukko 2).

Taulukko 2. Perusjoukon, otoksen ja kyselyyn vastanneiden lukumäärät sekä vastausprosentti.

	Perusjoukko	Otos	Vastanneet	Vastausprosentti
Täysi työkyvyttömyyseläke	155 874	2 000	1 471	74
Osatyökyvyttömyyseläke	16 487	1 000	844	84
Kaikki	172 361	3 000	2 315	77

Tutkimuksessa käytetyt tiedot kerättiin otokseen kuuluville lähetetyllä postikyselyllä. Osa taustatiedoista poimittiin Eläketurvakeskuksen rekistereistä. Rekisteripohjaisia tietoja olivat ikä ja sukupuoli, työkyvyttömyyden synnä oleva sairaus, työkyvyttömyyseläkkeen laji (täysi eläke / osaeläke), eläkkeen kesto, eläkkeen määrä ja työnantajasektori.

Kyselyyn perustuvia taustatietoja olivat koulutusaste, siviilisääty ja puolison työssäkäynti sekä ammatti ja työpaikan koko. Koulutusaste luokiteltiin kolmeen luokkaan: perusaste (korkeintaan keskikoulu tai peruskoulu), keskiaste (ylioppilastutkinto tai ammattikoulu) ja korkea-aste (ammattillinen opisto tai korkeakoulu). Ammatit luokiteltiin Tilastokeskuksen ammattiluokituksen mukaan (Tilastokeskus 2001) ja näin saaduista luokista muodostettiin 16 ammattiryhmää. Osassa analyyseistä ammattiryhmät yhdistettiin edelleen seitsemäksi suuremmaksi ryh-

mäksi. Työpaikan koko määriteltiin yrityksen koon mukaan, mikäli työpaikka oli osa suurempaa yritystä.

Koettuun työkykyyn liittyvistä kysymyksistä raportissa on käytetty kahta kysymystä. Koettua työkykyä mitattiin ensinnäkin Työterveyslaitoksen kehittämään työkykyindeksiin sisältyvän työkykypistemäärän avulla (ks. Tuomi ym. 1997). Siinä työkyky pisteytetään asteikolla 0–10 siten, että 0 pistettä vastaa täysin työkyvyttömyyttä ja 10 pistettä työkykyä parhaimmillaan. Toisessa työkykyyn liittyvässä kysymyksessä pyydettiin arvioimaan sitä, paraneeko, heikkeneekö vai pysyykö työkyky ennallaan seuraavan kahden vuoden aikana.

Työssäkäyntiin liittyvissä kysymyksissä tarkasteltiin työn säännöllisyyttä tai satunnaisuutta, tehtyjen työtuntien määrää, tyytyväisyyttä työhön sekä työpaikan vaihtoja ja työntekoa haittaavia ongelmia. Lisäksi tarkasteltiin halukkuutta säännölliseen tai satunnaiseen työhön sekä halutun työn määrää. Työssäkäyntiin ja työhalukkuuteen liittyi myös kysymys työssäkäynnin esteistä. Työssäkäyvien työssä selviytymistä haittaavia ongelmia ja toisaalta ei-työssäkäyvien työnteon esteitä selvitettiin Terveys 2000 -tutkimuksen kysymyksellä, jossa työn esteet on jaoteltu työkyvyn ulottuvuuksien mukaan (ks. Gould ym. 2006, 50–51).

Raportissa tarkastellaan myös tietoja ansaintarajojen vaikutuksesta työkyvyttömyyseläkeläisten työnteokseen. Nämä tiedot kerättiin kysymyksillä, jotka oli suunnattu erikseen työssäkäyville ja ei-työssäkäyville. Lisäksi raportoidaan tietoja koetusta toimeentulosta.

Tässä raportissa käytetyt tutkimuslomakkeen kysymykset ja niiden vastausvaihtoehdot on esitetty liitteessä 1.

Tilastollisina analyysimenetelminä käytettiin keskilukuja, ristiintaulukointia ja logistista regressioanalyysia. Logistisista regressioanalyyseista on esitetty ristituloosuudet (odds ratio) ja 95 prosentin luottamusvälit.

Aineiston analysoinnissa käytettiin painokertoimia, jotka ottavat huomioon sekä otosasetelman että vastaustodennäköisyyden. Painokertoimien muodostaminen on selostettu liitteessä 2.

Tulososan viimeisessä luvussa (luku 10) on esitetty lukumäärätietoja, jossa työssäkäyvien tai työhön halukkaiden työkyvyttömyyseläkeläisten lukumäärät on esitetty työkyvyttömyyseläkeläisten todellista määrää vastaavalla tasolla. Nämä lukumäärät on saatu käyttämällä tutkimuksen perusjoukon tasolle korottavia painokertoimia.

4 Jäljellä oleva työkyky

Työkyvyttömyyseläkkeen ansaintarajat antavat mahdollisuuden tehdä jonkin verran ansiotyötä eläkkeen rinnalla (ks. luku 2). Työnteko on kuitenkin mahdollista vain silloin, kun eläkkeensaajalla on vielä riittävästi työkykyä jäljellä työssä suoriutumiseksi. Seuraavassa tarkastellaan minkälaiseksi työkyvyttömyyseläkeläiset itse arvioivat työssä selviytymisen mahdollisuutensa. Tarkastelussa selvitetään muun muassa sitä, kokevatko osatyökyvyttömyyseläkeläiset työkykynsä paremmaksi kuin täyttä eläkettä saavat, miten työkyvyttömyyseläkeläiset arvelevat työkykynsä kehittyvän ja minkälaisia koetun työkyvyn eroja on esimerkiksi koulutusasteen ja ammatin mukaisissa ryhmissä.

Koettua työkykyä selvitettiin kysymyksellä, jossa tutkittavien tuli arvioida omaa työkykyään antamalla sille pisteitä asteikolla 0–10. Asteikossa 0 merkitsi täysin työkyvyttöntä ja 10 työkykyä parhaimmillaan. Aikaisempien tutkimusten mukaan työkykypistemäärä liittyy erityisesti koettuun terveyteen, mutta myös työn fyysiseen kuormitukseen ja työmotivaatioon. Sen sijaan esimerkiksi työn henkisen kuormituksen tai osaamisen ongelmat eivät yhtä selvästi näy työkykypistemäärässä (ks. Gould ym. 2006).

Kuinka paljon työkykyä?

Kaksi kolmesta työkyvyttömyyseläkeläisestä antoi työkyvyllään vähemmän kuin 5 pistettä kymmenestä mahdollisesta. Mediaanipistemäärä oli 3 ja keskiarvo 2,9. Näiden tulosten perusteella työkyvyttömyyseläkeläisillä oli oman arvionsa mukaan jäljellä keskimäärin vajaa kolmasosa elinaikaisesta parhaasta työkyvystään.

Työkyvyttömyyseläkeläisten antamia työkykypistemääriä voidaan verrata myös muissa tutkimuksissa saatuihin työssäkäyvää väestöä koskeviin vastaaviin tuloksiin. Esimerkiksi Työterveyslaitoksen Työ ja terveys -tutkimuksessa vuodelta 2009 työssäkäyvä väestö antoi työkyvyllään keskimäärin 8,4 pistettä (Perkiö-Mäkelä 2010) eli lähes kolminkertaisen määrän työkyvyttömyyseläkeläisiin verrattuna.

Osatyökyvyttömyyseläkeläiset arvioivat odotetusti työkykynsä paremmaksi kuin täyttä eläkettä saavat. Erityisesti kaikkein huonoimmaksi työkykynsä arvioivia (0–2 pistettä) oli osatyökyvyttömyyseläkeläisissä huomattavasti vähemmän kuin täyttä eläkettä saavissa. Täyttä työkyvyttömyyseläkettä saavista puolet antoi

työkyvyllään korkeintaan 2 pistettä, kun taas osatyökyvyttömyyseläkeläisistä näin arvioi 15 prosenttia. Koetun työkyvyn erot täyttä ja osatyökyvyttömyyseläkettä saavien välillä säilyivät myös ikäryhmittäisessä tarkastelussa (taulukko 3).

Taulukko 3. Työkyvyttömyyseläkkeen jakauma (%) ja mediaanipistemäärä ikäryhmän ja työkyvyttömyyseläkkeen lajin mukaan.

Työkyvyttömyyseläkkeen määrä	20–49 vuotta		50–62 vuotta		Kaikki	
	Osatyökyvyttömyyseläke	Täysi työkyvyttömyyseläke	Osatyökyvyttömyyseläke	Täysi työkyvyttömyyseläke	Osatyökyvyttömyyseläke	Täysi työkyvyttömyyseläke
7–10	21	15	17	5	18	7
5–6	35	20	36	15	36	16
3–4	34	23	31	29	32	27
0–2	11	42	15	52	15	50
Yhteensä	100	100	100	100	100	100
	p<.0001		p<.0001		p<.0001	
Mediaani	5	3	5	2	5	3
Painottamaton km	(261)	(597)	(561)	(820)	(822)	(1 417)

Heikkeneekö työkyky?

Työkyvyn kehittämiseen liittyvissä arvioissa osatyökyvyttömyyseläkettä ja täyttä eläkettä saavien välillä ei ollut eroa (taulukko 4). Kummassakin ryhmässä vain muutama prosentti arvioi työkykynsä paranevan seuraavan kahden vuoden kuluessa ja runsas puolet arvioi sen heikkenevän.

Taulukko 4. Arvio työkyvyn kehittämisestä seuraavan kahden vuoden aikana ikäryhmän ja työkyvyttömyyseläkkeen lajin mukaan, %.

Arvio työkyvyn kehityksestä	20–49 vuotta		50–62 vuotta		Kaikki	
	Osatyökyvyttömyyseläke	Täysi työkyvyttömyyseläke	Osatyökyvyttömyyseläke	Täysi työkyvyttömyyseläke	Osatyökyvyttömyyseläke	Täysi työkyvyttömyyseläke
Paranee	16	21	1	1	3	5
Pysyy ennallaan	51	50	43	39	44	42
Heikkenee	33	29	56	59	53	53
Yhteensä	100	100	100	100	100	100
	p=.4742		p=.2972		p=.3554	
Painottamaton km	(259)	(586)	(562)	(812)	(821)	(1 398)

Ikäryhmien välillä sen sijaan oli eroa työkyvyn tulevan kehityksen arvioissa. Alle 50-vuotiaista työkyvyn paranemiseen uskoi noin viidesosa, kun taas 50 vuotta täyttäneistä vain yksi sadasta. Vastaavasti arviot työkyvyn heikkenemisestä olivat yleisempiä vanhemmassa kuin nuoremmassa ikäryhmässä. (Taulukko 4.)

Työkyky koulutus-, ammatti- ja sairausryhmissä

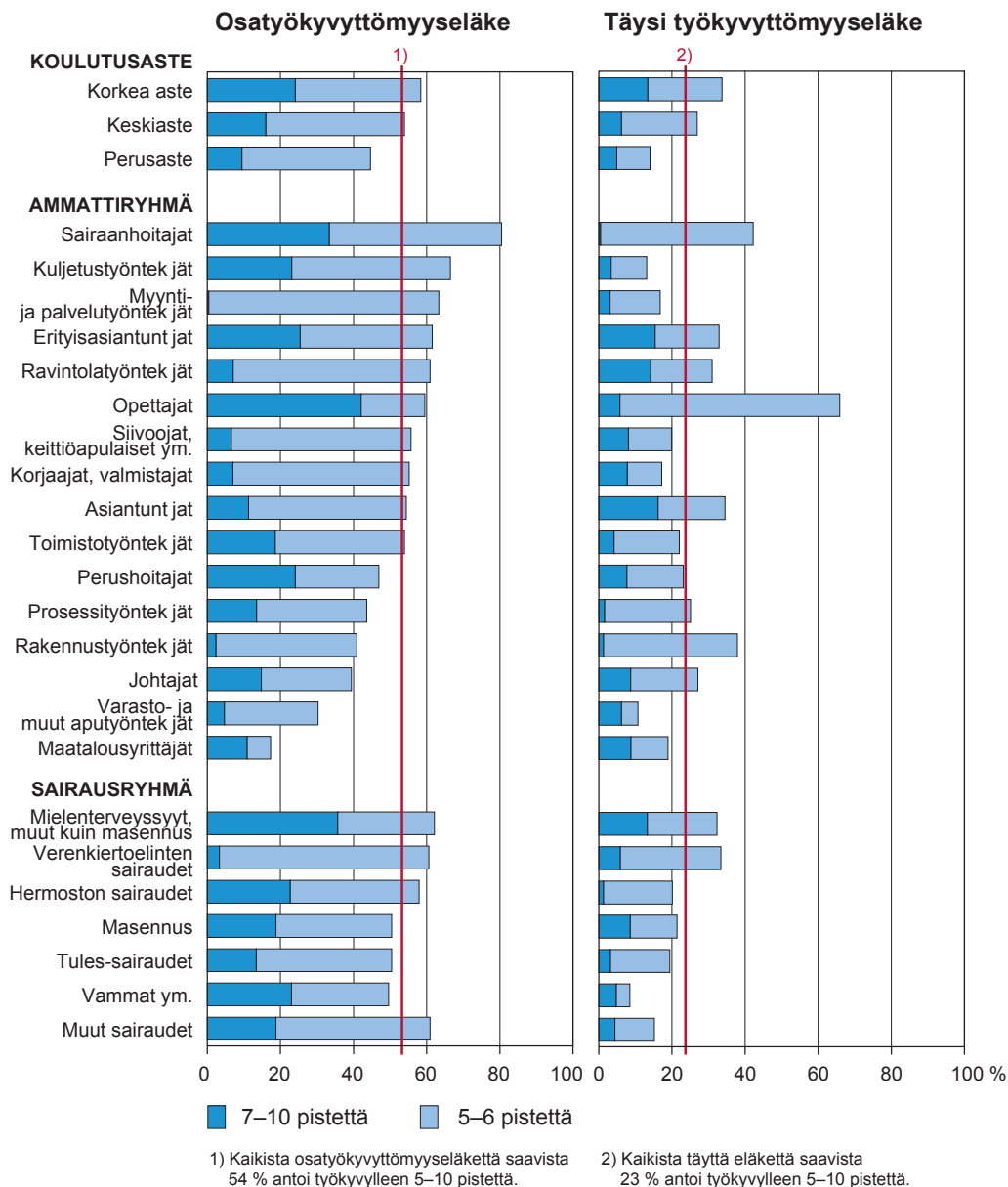
Aikaisemmissa tutkimuksissa väestön koetun työkyvyn on todettu olevan yhteydessä muun muassa sosioekonomiseen asemaan. Esimerkiksi Terveys 2000 -tutkimuksessa enemmän koulutusta saaneet arvioivat työkykynsä paremmaksi kuin vähän koulutusta saaneet ja samoin johto- ja asiantuntijatehtävissä työskentelevät arvioivat työkykynsä paremmaksi kuin työntekijäammateissa toimivat (Gould ym. 2006). Seuraavassa tarkastellaan, näkyvätkö sosioekonomisen aseman mukaiset erot myös työkyvyttömyyseläkettä saavien koetussa työkyvyssä. Sosioekonomisen aseman lisäksi tarkastellaan koettua työkykyä työkyvyttömyyseläkkeen perusteena olevissa suurimmissa sairausryhmissä. Onko esimerkiksi mielenterveyden häiriöiden tai tuki- ja liikuntaelinten sairauksien (tule-sairaudet) vuoksi eläkettä saavien työkykyarvioissa eroja?

Kuviossa 1 esitetään työkykynsä vähintään kohtalaiseksi arvioineiden osuudet koulutusasteen, ammattiryhmän ja sairausryhmän mukaan. Työkyky on määritelty vähintään kohtalaiseksi, jos työkykypistemäärä oli viisi tai enemmän.

Työkyvyssä oli selvät koulutusasteen mukaiset erot: enemmän koulutusta saaneet arvioivat työkykynsä paremmaksi kuin vähemmän koulutetut. Eniten vähintään kohtalaisen työkyvyn omaavia oli hyvin koulutettujen osatyökyvyttömyyseläkeläisten ryhmässä. Heistä lähes 60 prosenttia antoi työkyvyilleen vähintään viisi pistettä ja neljäsosa vähintään seitsemän pistettä. Vähiten kohtalaiseksi työkykynsä arvioineita oli puolestaan täyttä työkyvyttömyyseläkettä saavien pelkän perusasteen koulutuksen omaavien ryhmässä.

Työkyvyssä oli eroja myös ammattiryhmittäin. Eniten vähintään kohtalaiseksi työkykynsä arvioineita oli korkeamman koulutusasteen ammattiryhmissä kuten opettajien, sairaanhoitajien ja erityisasiantuntijoiden ryhmässä. Osatyökyvyttömyyseläkettä saavilla kohtalaisen työkyvyn ammattiryhmiä olivat myös ravintolatyö, myynti- ja palvelutyö sekä kuljetustyö. Viimeksi mainitussa ryhmässä kaksi kolmasosaa antoi työkyvyilleen vähintään viisi pistettä ja neljäsosa 7–10 pistettä.

Kuvio 1. Työkyynsä vähintään kohtalaiseksi* arvioineiden osuus koulutusasteen, ammattiryhmän ja sairausryhmän** mukaan, %.



* Vähintään kohtalainen työkyky tarkoittaa tässä työkyky pistemäärän arvoa 5–10 asteikolla 0–10, jossa 10 vastaa työkykyä parhaimmillaan ja 0 täysin työkyvyttömyyttä.

** Kuviossa näkyvien ryhmien lukumäärät on esitetty liitteessä 3.

Täyttä työkyvyttömyyseläkettä saavista kuljettajista kuitenkin vain hyvin harva arvioi työkykynsä vähintään kohtalaiseksi. Vähintään viisi pistettä työkyvyllään antaneita oli osatyökyvyttömyyseläkeläisistä kaikkein vähiten maataloustyön ryhmässä ja täyttä eläkettä saavista varasto- ja muun aputyön ryhmässä. Osatyökyvyttömyyseläkeläisten ryhmässä myös johtajista keskimääräistä harvempi arvioi työkykynsä kohtalaiseksi. Johtajien ammattiryhmä sisälsi tässä myös pienyritysten johtotehtävät.

Kuviossa 1 esitetyt sairausryhmät perustuvat työkyvyn heikkenemisen pääasialliseen syyhyn. Sairaudet on jaettu seitsemään ryhmään: masennus, muut mielenterveyden häiriöt, tuki- ja liikuntaelinten sairaudet, verenkiertoelinten sairaudet, hermoston sairaudet, vammat ja myrkytykset sekä muut sairaudet. Niitä, joilla työkykyä oli vielä kohtalaisesti eli ainakin viiden pisteen verran jäljellä, oli eniten muiden mielenterveyden häiriöiden kuin masennuksen ryhmässä ja verenkiertoelinten sairauksien ryhmässä sekä lisäksi osatyökyvyttömyyseläkeläisistä hermoston sairauksien ja muiden sairauksien ryhmissä. Ryhmässä ”mielenterveysyyt, muut kuin masennus” oli sekä osatyökyvyttömyyseläkettä että täyttä eläkettä saavissa myös eniten niitä, jotka arvioivat työkykynsä kaikkein parhaimmaksi, vähintään seitsemän pisteen arvoiseksi. Sen sijaan verenkiertoelinten sairauksien ryhmässä parhaat työkykyasteet olivat harvinaisempia. Vähiten niitä, jotka antoivat työkyvyllään 5–10 pistettä, oli tapaturmista aiheutuvien vammojen vuoksi työkyvyttömyyseläkettä saavissa.

Jäljellä oleva työkyky – keskeiset tulokset

Työkyvyn arvioinnissa asteikolla 0–10 osatyökyvyttömyyseläkeläiset antoivat työkyvyllään keskimäärin 5 ja täyttä eläkettä saavat 3 pistettä (mediaani).

Noin viidennes alle 50 vuotiaista työkyvyttömyyseläkeläisistä arveli työkykynsä paranevan, vanhemmista näin arveli yksi sadasta.

Enemmän koulutusta saaneet arvioivat työkykynsä paremmaksi kuin vähemmän koulutetut.

Eniten työkykynsä vähintään kohtalaiseksi arvioineita oli opettajien, sairaanhoitajien ja erityisasiantuntijoiden ryhmissä. Lisäksi osatyökyvyttömyyseläkettä saavista esimerkiksi kuljetus- ja myyntityöntekijät sekä täyttä eläkettä saavista rakennustyöntekijät arvioivat työkykynsä keskimääräistä useammin vähintään kohtalaiseksi.

Sairausryhmittäin vähintään kohtalaisen työkyvyn omaavia oli eniten verenkiertoelinten sairauksien ja muiden mielenterveysyyden kuin masennuksen ryhmissä.

5 Työssäkäynti ja työhalukkuus

Aiempien selvitysten mukaan muutama prosentti täyttä työkyvyttömyyseläkettä saavista ja yli 60 prosenttia osatyökyvyttömyyseläkeläisistä tekee ansiotyötä (esim. Kannisto 2007). Lisäksi työkyvyttömyyseläkeläisten joukossa on myös niitä, jotka eivät ole työssä, mutta haluaisivat työhön (ks. Holm ja Hopponen 2007). Seuraavassa selvitetään, onko työkyvyttömyyseläkeläisten ansiotyö säännöllistä vai satunnaista ja kuinka suuresta työtuntien määrästä on kyse. Samoin selvitetään työhön halukkaiden osalta, onko toiveena säännöllinen vai satunnainen työ ja mikä on toivottu viikkotuntimäärä.

Työssäkäyntiä ja työtoiveita tarkastellaan erikseen osatyökyvyttömyyseläkeläisillä ja täyttä eläkettä saavilla. Ansiotyön ja työhalukkuuden yleisyyttä kuvataan sukupuoli- ja ikäryhmien lisäksi koulutusasteen, ammatin ja eläkkeen perusteena olevan sairauden mukaisissa ryhmissä.

Työssä vai ei?

Kaikista työkyvyttömyyseläkeläisistä runsas 10 prosenttia teki ansiotyötä; tästä joukosta noin puolet säännöllisesti ja toinen puoli satunnaisesti. Työssäkäyntien lisäksi vajaa viidennes kaikista työkyvyttömyyseläkeläisistä halusi ansiotyöhön, heistä valtaosa satunnaiseen työhön. Osatyökyvyttömyyseläkeläisten ja täyttä eläkettä saavien välillä työssäkäynnissä ja työhalukkuudessa oli suuria eroja (taulukko 5).

Osatyökyvyttömyyseläkettä saavista runsas kaksi kolmasosaa oli työssä ja valtaosalla työ oli säännöllistä. Työssäkäynnissä, etenkin säännöllisessä työnteossa oli eroja ikäryhmien välillä. Nuoremmat osatyökyvyttömyyseläkeläiset tekivät säännöllistä työtä yleisemmin kuin vanhemmat. Naisten ja miesten välillä ei sen sijaan ollut tilastollisesti merkitsevää eroa.

Työssäkäyntien osatyökyvyttömyyseläkeläisten lisäksi noin seitsemän prosenttia olisi halunnut ja oman arvionsa mukaan myös pystynyt työhön. Neljäsosa kaikista osatyökyvyttömyyseläkettä saavista ei kuitenkaan käynyt työssä eikä halunnut työhön.

Taulukko 5. Työkyvyttömyyseläkettä saavien työssäkäynti ja työhalukkuus sukupuolen ja ikäryhmän mukaan, %.

	Sukupuoli		Ikäryhmä		Kaikki
	Miehet	Naiset	20–49	50–62	
Osatyökyvyttömyyseläke					
Työssä	68	69	79	67	68
säännöllisesti	55	60	69	57	58
satunnaisesti	13	8	10	10	10
Ei työssä	32	31	21	33	32
Haluaa säännöllistä työtä	0	1	2	1	1
Haluaa satunnaista työtä	7	6	11	5	6
Ei halua tai pysty työhön	25	24	8	27	25
Yhteensä	100	100	100	100	100
	p=.1612		p<.0001		
Painottamaton lkm	(253)	(586)	(265)	(574)	(839)
Täysi työkyvyttömyyseläke					
Työssä	7	3	6	5	5
säännöllisesti	1	1	3	0	1
satunnaisesti	6	2	3	4	4
Ei työssä	93	97	94	95	95
Haluaa säännöllistä työtä	3	2	8	1	3
Haluaa satunnaista työtä	18	18	23	17	18
Ei halua tai pysty työhön	72	77	62	77	74
Yhteensä	100	100	100	100	100
	p=.0026		p<.0001		
Painottamaton lkm	(740)	(691)	(598)	(833)	(1 431)

Täyttä työkyvyttömyyseläkettä saavista viisi prosenttia teki ansiotyötä. Ansiotyönteko oli kuitenkin pääasiassa satunnaista, vain vajaa prosentti kaikista täyttä työkyvyttömyyseläkettä saavista teki säännöllisesti ansiotyötä. Täyttä eläkettä saavat miehet tekivät ansiotyötä – erityisesti satunnaista työtä – yleisemmin kuin naiset ja nuorimpiin ikäryhmiin kuuluvat yleisemmin kuin vanhemmat työkyvyttömyyseläkeläiset.

Työssäkävien lisäksi viidesosa täyttä työkyvyttömyyseläkettä saavista ilmoitti haluavansa ja pystyvänsä tekemään jonkin verran ansiotyötä. Valtaosa työhön halukkaista halusi satunnaista työtä. Säännöllistä työtä haluavia oli kolme prosenttia kaikista täyttä työkyvyttömyyseläkettä saavista. Nuoremmista, alle 50-vuotiaista työssäkäyviä tai työhön halukkaita ja kykeneviä oli eniten. Tässä ikäryhmässä lähes

40 prosenttia täyttä työkyvyttömyyseläkettä saavista teki tai olisi halunnut tehdä ainakin satunnaisesti jotain ansiotyötä.

Kaikkiaan ainakin satunnaisesti ansiotyötä tekeviä tai ainakin satunnaiseen ansiotyöhön haluavia ja pystyviä oli täyttä työkyvyttömyyseläkettä saavista neljäsosa ja osatyökyvyttömyyseläkettä saavista kolme neljäsosaa.

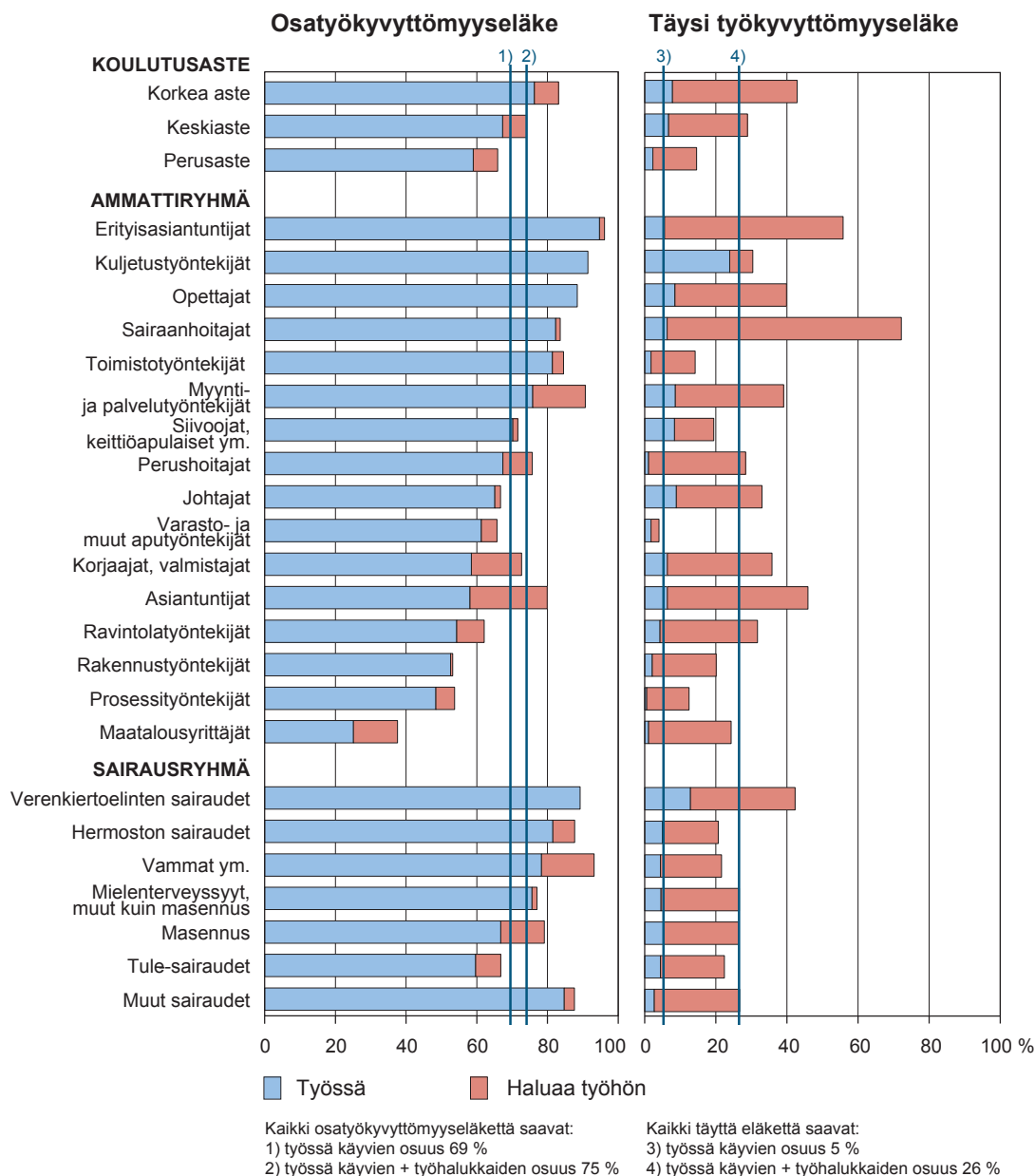
Missä ryhmissä ansiotyö on yleisintä: koulutus, työ ja sairaudet?

Edellä kuviosta 1 näkyi, että työkyvyttömyyseläkeläisten koetussa työkyvyssä oli sosioekonomisia ja sairausryhmittäisiä eroja. Kuviossa 2 tarkastellaan vastaavasti, minkälaisia eroja työnteossa ja työhalukkuudessa oli koulutusasteiden, ammattien ja sairausryhmien välillä.

Koulutusasteiden väliset erot olivat selkeitä. Mitä korkeampi koulutusaste, sitä yleisempää oli työssäkäynti ja työhalukkuus. Täyden työkyvyttömyyseläkkeen ryhmässä työssäkäyvien tai työhön halukkaiden osuus oli korkea-asteen koulutuksen saaneilla kolminkertainen pelkästään perusasteen koulutuksen saaneisiin verrattuna. Osatyökyvyttömyyseläkeläisillä erot olivat samansuuntaisia, joskaan eivät aivan yhtä suuria.

Myös ammattiryhmien välillä oli suuria eroja. Esimerkiksi osatyökyvyttömyyseläkettä saavista erityisasiantuntijoista lähes kaikki kävivät työssä, kun taas prosessityöntekijöistä työssäkäyviä oli vajaa puolet. Pääasiassa ammattiryhmien väliset erot noudattivat samaa linjaa kuin koulutusaste: enemmän koulutusta vaativissa ja samalla usein myös fyysisesti kevyemmissä ammateissa työssäkäynti oli yleisintä. Tästä linjasta poikkesivat kuitenkin kuljetustyöntekijät, johtajat ja asiantuntijat. Osatyökyvyttömyyseläkettä saavat autonkuljettajat olivat työssä lähes yhtä paljon kuin erityisasiantuntijat ja täyttä eläkettä saavista kuljettajista neljäsosa halusi työhön. Toisaalta osatyökyvyttömyyseläkettä saavista johtajista ja asiantuntijoista työssäkäyviä oli suunnilleen saman verran kuin esimerkiksi varastotyöntekijöiden ryhmässä ja selvästi vähemmän kuin muissa toimihenkilöammateissa. Asiantuntijoiden ryhmässä oli kuitenkin työssäkäyvien lisäksi paljon niitä, jotka halusivat työhön. Ei-työssäkäyviä mutta työhön halukkaita osatyökyvyttömyyseläkeläisiä oli keskimääräistä enemmän myös myynti- ja palvelutyön sekä korjaus- ja valmistustyön ryhmissä.

Kuvio 2. Työssäkäyvien ja työhön halukkaiden työkyvyttömyyseläkeläisten osuus koulutusasteen, ammattiryhmän ja sairausryhmän* mukaan, %.



*Kuviossa näkyvien ryhmien lukumäärät on esitetty liitteessä 3.

Täyttä työkyvyttömyyseläkettä saavista työhön haluavia oli eniten sairaanhoitajissa ja erityisasiantuntijoissa. Vähiten työhön halukkaita tai työssäkäyviä täyttä eläkettä saavia oli varasto- ja muun aputyön ryhmässä. Tässä ryhmässä vain neljä prosenttia täyttä eläkettä saavista oli työssä tai halusi työhön, kun vastaava osuus sairaanhoitajien ryhmässä oli 72 prosenttia.

Sairausryhmittäin tarkasteltuna sekä osatyökyvyttömyyseläkettä että täyttä eläkettä saavista verenkierroelinten sairauksien vuoksi eläkkeelle siirtyneet olivat eniten työssä ja täyden eläkkeen ryhmässä lisäksi halusivat muita enemmän työhön. Niitä, jotka eivät olleet työssä mutta halusivat työhön, oli osatyökyvyttömyyseläkettä saavista eniten vammojen sekä masennuksen sairausryhmissä. Työssäkäyvien osatyökyvyttömyyseläkeläisten osuus oli pienin tuki- ja liikuntaelinten sairauksien ryhmässä (tule-sairaudet).

Kuviossa 2 esitetyt koulutus-, ammatti- ja sairausryhmittäiset erot työkyvyttömyyseläkeläisten työssäkäynnin yleisyydessä olivat suurelta osin yhteneviä kuviossa 1 esitettyjen koetun työkyvyn vastaavien erojen kanssa. Työkyvyttömyyseläkeläisten hyvä työkyky ja työssäkäynti näyttivät siten liittyvän toisiinsa.

Kuinka paljon työtä?

Työssäkäyvistä täyttä työkyvyttömyyseläkettä saavista useimpien viikkotyöaika oli lyhyt. Noin puolet heistä työskenteli alle 10 tuntia viikossa. Kaikista täyttä työkyvyttömyyseläkettä saavista – työssäkäyvät ja muut yhteen laskien – tämä tarkoittaa noin kahta prosenttia. Noin yksi prosentti kaikista täyttä työkyvyttömyyseläkettä saavista teki viikossa työtä 20–29 tuntia ja 30 tuntia tai enemmän työskenteleviä oli alle puoli prosenttia. (Taulukko 6.)

Työssäkäyvien osatyökyvyttömyyseläkeläisten yleisin viikkotyöaika oli 20–29 tuntia; kaikista osatyökyvyttömyyseläkeläisistä – työssäkäyvät ja ei-työssäkäyvät yhteensä – kolmasosa sijoittui tähän ryhmään. Toiseksi yleisin viikkotyöaika oli 10–19 tuntia. (Taulukko 6.)

Täyttä työkyvyttömyyseläkettä saavat miehet kävivät työssä yleisemmin kuin naiset. Heidän työnsä oli kuitenkin yleisemmin satunnaista (taulukko 5) ja heidän viikkotyöaikansa oli lyhyempi kuin naisilla (taulukko 6).

Työajan määrässä näkyi myös ikäryhmittäisiä eroja. Täyden työkyvyttömyyseläkkeen ryhmässä nuorempien työaika oli pitempi kuin vanhempien. Osatyökyvyt-

tömyyseläkettä saavilla ikäryhmittäiset erot eivät olleet yhtä selkeitä. Vanhemmat, 50 vuotta täyttäneet osatyökyvyttömyyseläkeläiset olivat ylipäänsä vähemmän työssä kuin nuoremmat, mutta toisaalta 30 viikkotuntia tai enemmän työskenteleviä oli enemmän yli kuin alle 50-vuotiaiden joukossa. (Taulukko 6.)

Taulukko 6. Työkyvyttömyyseläkeläisten viikkotyöaika sukupuolen ja ikäryhmän mukaan, %.

	Sukupuoli		Ikäryhmä		Kaikki
	Miehet	Naiset	20–49	50–62	
Osatyökyvyttömyyseläke					
Ei työssä	32	31	21	33	32
Alle 10 tuntia/viikko	5	2	6	2	3
10–19	16	24	29	21	21
20–29	35	32	41	32	33
30 tai enemmän	13	10	3	12	11
Yhteensä	100	100	100	100	100
	p=.0214		p=.0004		
Painottamaton lkm	(253)	(584)	(265)	(572)	(837)
Täysi työkyvyttömyyseläke					
Ei työssä	93	97	94	95	95
Alle 10 tuntia/viikko	4	1	1	3	2
10–19	2	1	1	1	1
20–29	1	1	3	0	1
30 tai enemmän	0	0	1	0	0
Yhteensä	100	100	100	100	100
	p=.0004		p<.0001		
Painottamaton lkm	(760)	(709)	(612)	(857)	(1469)

Työssäkävien työkyvyttömyyseläkkeen saajien viikkotuntimäärä liittyi koettuun työkykyyn. Alle 10 tuntia viikossa työskentelevistä täyttä eläkettä saavista neljä viidestä antoi työkyvyllään korkeintaan neljä pistettä, kun taas 10 tuntia tai enemmän työskentelevistä näin arvioi vain yksi viidestä. Vastaavasti alle 10 tuntia viikossa työskentelevistä osatyökyvyttömyyseläkeläisistä runsaalla puolella oli korkeintaan neljän pisteen työkyky ja 10 tuntia tai enemmän työskentelevistä kolmasosalla.

Työssäkävistä työkyvyttömyyseläkeläisistä useimmat olivat tyytyväisiä työaikaansa ja toivoivat, että seuraavan kahden vuoden kuluessa heidän työaikaansa pysyisi ennallaan. Vajaa viidennes työssäkävistä halusi kuitenkin ansiotyön loppuvan kokonaan ja toisaalta lähes joka kymmenes toivoi työaikaansa kasvavan (taulukko 7).

Ansiotyön loppumista toivovat työkyvyttömyyseläkeläiset olivat vanhempia, vähän koulutusta saaneita ja keskimääräistä yleisemmin ruumiillisen työn ammateissa toimivia. He kokivat työkykynsä erittäin huonoksi ja uskoivat sen edelleen heikenevän seuraavan kahden vuoden kuluessa. Toive työajan pitenemisestä liittyi puolestaan keskimääräistä parempaan työkykyyn.

Taulukko 7. Miten haluaisi työajan muuttuvan seuraavan kahden vuoden kuluessa, työssäkäyvät työkyvyttömyyseläkeläiset, %.

Haluaisi...	Osatyökyvyttömyyseläke	Täysi työkyvyttömyyseläke
työajan kasvavan	8	8
työajan pysyvän samana	60	64
työajan vähenevän	14	8
ansiotyön loppuvan kokonaan	18	19
Yhteensä	100	100
Painottamaton lkm	(611)	(90)

Ne työhön haluavat työkyvyttömyyseläkeläiset, jotka eivät olleet työssä, halusivat pääasiassa tehdä työtä satunnaisesti (ks. taulukko 5) ja lisäksi melko pienen tuntimäärän. Työhön halukkaista täyttä eläkettä saavista 78 prosenttia ja osatyökyvyttömyyseläkeläisistä 71 prosenttia esitti työaikatoiveeksi alle 20 tuntia viikossa (taulukko 8).

Sekä työhalukkuus että työaikatoive liittyivät koettuun työkykyyn. Työkykynsä vähintään kohtalaiseksi kokevat (5–10 pistettä) olivat halukkaampia työhön ja toivoivat suurempaa viikkotuntimäärää kuin työkykynsä huonoksi kokevat.

Taulukko 8. Ei-työssäkäyvien mutta työhön halukkaiden työkyvyttömyyseläkeläisten toivoma viikkotuntimäärä, %.

	Osatyökyvyttömyyseläke	Täysi työkyvyttömyyseläke
Alle 10 tuntia/viikko	14	36
10–19	57	42
20–29	27	12
30 tai enemmän	2	9
Yhteensä	100	100
Painottamaton lkm	(43)	(269)

Edellä esitetyt tulokset kertovat, että suurimmalla osalla työkyvyttömyyseläkeläisistä työtilanne vastasi omaa näkemystä: työssäkäyvät olivat pääosin tyytyväisiä työntekoon ja toisaalta valtaosa niistä, jotka eivät käyneet työssä, ei halunnut tai

pystynyt työhön. Osalla tilanne ei kuitenkaan ollut omien toiveiden mukainen: osa halusi työhön, mutta työtä ei ollut, ja osa työssäkävystä taas halusi lopettaa työnteon. Kaikista osatyökyvyttömyyseläkeläisistä 12 prosenttia oli henkilöitä, jotka olivat työssä, mutta halusivat työnteon loppuvan. Täyttä eläkettä saavissa heitä oli yksi prosentti. Vastaavasti niitä, jotka eivät olleet työssä, mutta halusivat työhön, oli osatyökyvyttömyyseläkeläisistä noin 7 prosenttia ja täyttä eläkettä saavista runsas 20 prosenttia.

Työssäkäynti ja työhalukkuus – keskeiset tulokset

Täyttä työkyvyttömyyseläkettä saavista 5 prosenttia teki ansiotyötä, valtaosa satunnaisesti alle 10 tuntia viikossa. Työssäkävysten lisäksi runsas viidennes halusi ansiotyöhön; lähes kaikki satunnaisesti.

Osatyökyvyttömyyseläkeläisistä kaksi kolmesta teki ansiotyötä, useimmat säännöllisesti 10–29 tuntia viikossa. Lisäksi noin 7 prosenttia halusi työhön, useimmat satunnaisesti alle 20 tuntia viikossa.

Työssäkäyviä tai työhön halukkaita oli eniten korkea-asteen koulutuksen saaneissa.

Ammattiryhmittäin työssäkäyviä oli eniten erityisasiantuntijoiden, kuljetustyöntekijöiden ja opettajien ryhmissä. Työhön halukkaita täyttä eläkettä saavia oli eniten sairaanhoitajien ryhmässä.

Suurimmista työkyvyttömyyden perusteena olevista sairausryhmistä verenkierroelinten sairauksien ryhmässä oli eniten työssäkäyviä työkyvyttömyyseläkeläisiä.

6 Osatyökyvyttömyyseläkeläisten työssäkäynti

Työssäkävivistä ja etenkin säännöllisesti työssäkävivistä työkyvyttömyyseläkeläisistä valtaosa sai osatyökyvyttömyyseläkettä: kaikista työssäkävivistä 60 prosenttia ja säännöllisesti ansiotyötä tekevistä lähes 90 prosenttia oli osatyökyvyttömyyseläkeläisiä. Tässä luvussa hahmotetaan työssäkävien osatyökyvyttömyyseläkeläisten profiilia tarkastelemalla työssäkäynnin taustalla olevia työhön ja eläkkeeseen liittyviä tekijöitä. Lisäksi tarkastellaan osatyökyvyttömyyseläkeläisten ammatin vaihtoja, työtyytyväisyyttä sekä työssä selviytymiseen liittyviä ongelmia.

Työssäkävien profiili

Osatyökyvyttömyyseläkeläisistä kaksi kolmesta kävi työssä, ja edellä esitettyjen kuvailevien tarkastelujen perusteella työssäkäyntiin olivat yhteydessä ainakin ikä, koulutus, ammatti ja eläkkeen perusteena oleva sairaus. Seuraavassa tarkastellaan lähemmin työssäkäyntiin liittyviä tekijöitä tilastollisen mallin avulla. Taulukon 9 malleissa työtä ja työpaikkaa kuvaavia tekijöitä ovat ammattiryhmä, työnantajasektori ja työpaikan koko. Eläkkeeseen liittyviä tekijöitä ovat eläkkeen perusteena oleva sairaus ja eläkkeen kesto. Lisäksi taulukon malleissa on mukana koettu työkyky. Koulutusaste, joka kuvion 2 mukaan oli yhteydessä työssäkäyntiin, on jätetty tarkastelun ulkopuolelle, koska se liittyy läheisesti ammattiryhmään. Mallissa 0 tarkastellaan kunkin tekijän erillistä, ikävakiointua yhteyttä osatyökyvyttömyyseläkeläisten työssäkäyntiin. Mallissa 1 ovat mukana kaikki muuttujat.

Taulukon 9 malleissa ikä on jatkuvana muuttujana. Iän kasvaminen vähensi osatyökyvyttömyyseläkettä saavien työssäkäyntiä. Ikääntyminen voi merkitä osittain työkykyisille kaksinkertaisia työllistymisen ongelmia, sekä iän karttumiseen että työkyvyn heikkenemiseen liittyviä. Toisaalta on myös mahdollista, että etenkin vanhimmissa ikäryhmissä eläkkeenhakija on alun perin hakenut täyttää työkyvyttömyyseläkettä, mutta kriteerit ovat täyttyneet vain osatyökyvyttömyyseläkkeen osalta. Aiemman selvityksen mukaan tällaisissa tapauksissa osatyökyvyttömyyseläkettä saava harvoin on työssä (Gould ym. 2003).

Sukupuoli ei erikseen tarkasteltuna ollut yhteydessä työssäkäyntiin. Kun työtä ja eläkettä koskevat muuttujat otettiin malliin mukaan, työssäkäynti oli kuitenkin

selvästi yleisempää miehillä kuin naisilla. Tämä liittyy sukupuolen mukaan jakautuneisiin työmarkkinoihin. Kun sukupuolittain painottuneiden ammattiryhmien ja työnantajasektorien vaikutus vakioitiin, miesten työllistymistodennäköisyys naisiin verrattuna kasvoi.

Ammattiryhmällä, työnantajasektorilla ja työpaikan koolla oli kaikilla tilastollisesti merkitsevä yhteys osatyökyvyttömyyseläkettä saavien työssäkäyntiin. Verrattuna raskaan ruumiillisen työn ammatteihin (rakennus-, varasto-, prosessi- ja maataloustyö) työssäkäynti oli yleisempää erityisasiantuntijoiden, toimistotyöntekijöiden, ravintola- ja siivoustyöntekijöiden ja perushoitajien sekä myynti- palvelu- ja kuljetustyön ryhmissä. Samoin julkisella sektorilla ja suuremmissa työpaikoissa osatyökyvyttömyyseläkeläisten työssäkäynti oli yleisempää kuin yksityisellä sektorilla tai pienissä työpaikoissa. Ammattiryhmien väliset erot työssäkäynnin yleisyydessä kuitenkin pienenevät, kun samassa mallissa vakioitiin myös muita tekijöitä. Työnantajasektorin, työpaikan koon ja koetun työkyvyn vakioiminen pienensi etenkin erityisasiantuntijoiden ryhmän ristitulosuhdetta. Tässä ammattiryhmässä julkisen sektorin, suurten työpaikkojen ja kohtalaisen hyväksi koetun työkyvyn osuus oli erityisen suuri.

Eläkkeeseen liittyvistä muuttujista eläkkeen kesto ja eläkkeen perusteena oleva sairaus olivat yhteydessä työssäkäyntiin. Vasta lyhyen ajan, alle vuoden osatyökyvyttömyyseläkkeellä olleiden työssäkäynnin ristitulosuhde oli lähes nelinkertainen verrattuna pitempään eläkkeellä olleisiin. Erityisesti 50 vuotta täyttäneet pitkään osatyökyvyttömyyseläkkeellä olleet henkilöt olivat keskimääräistä harvemmin työssä. Työkyvyn vähittäisen heikkenemisen ongelmat olivat heillä laajentuneet myös työllisyyden ongelmiksi.

Työkyvyttömyyseläkkeen perusteena olevista sairauksista ryhmässä 'muut sairaudet' työssäkäynti oli yleisintä. Kyseinen ryhmä sisälsi muut sairaudet kuin tuki- ja liikuntaelinten sairaudet ja mielenterveyden häiriöt. Kun sairausryhmiä tarkasteltiin taulukossa 9 esitettyä luokitusta tarkemmin, muiden sairauksien ryhmässä erityisesti hermoston ja verenkiertoelinten sairaudet liittyivät työssäkäyntiin. Näiden sairauksien ryhmissä myös vähintään kohtalaiseksi koettu työkyky oli keskimääräistä yleisempi.

Taulukko 9. Työn, eläkkeen ja koetun työkyvyn yhteys osatyökyvyttömyyseläkeläisten työssäkäyntiin (logistisen regressioanalyysin ristitulosuhteet, OR).

	Malli 0: muuttajat erikseen* n=781		Malli 1: kaikki muuttajat n=781	
	OR	95 %:n lv	OR	95 %:n lv
Ikä	0,96	0,93–0,99	0,96	0,92–0,99
Sukupuoli				
Nainen	1		1	
Mies	0,97	0,70–1,35	2,19	1,27–3,82
Ammattiryhmä**				
Rakennus-, prosessi-, varasto- ja maataloustyö	1		1	
Korjaus- ja valmistustyö	1,63	0,88–3,05	1,29	0,56–3,01
Myynti-, palvelu- ja kuljetustyö	3,82	1,82–8,63	3,44	1,39–9,03
Ravintola-, siivous-, perushoitotyö	2,07	1,31–3,31	1,23	0,61–2,49
Toimistotyö	4,12	2,05–8,79	1,89	0,76–4,87
Erityisasiantuntijatyö	8,81	4,75–17,23	3,04	1,38–6,90
Johto- ja asiantuntijatyö	1,55	0,93–2,58	0,83	0,42–1,63
Työnantajasektori				
Yksityinen	1		1	
Julkinen	4,80	3,39–6,90	4,73	2,96–7,66
Työpaikan koko				
1–9 henkilöä	1		1	
10–249 henkilöä	2,90	1,91–4,41	2,40	1,39–4,17
250 henkilöä tai enemmän	3,38	2,22–5,17	1,62	0,91–2,88
Eläkkeen kesto				
12 kk tai enemmän	1		1	
Vähemmän kuin 12 kk	3,81	2,39–6,33	3,73	2,14–6,79
Sairausryhmä				
Tule-sairaudet	1		1	
Mielenterveyden häiriöt	1,41	0,97–2,05	1,14	0,68–1,92
Muut sairaudet	3,17	2,05–4,89	2,38	1,39–4,15
Koettu työkyky				
0–2 pistettä	1		1	
3–4 pistettä	6,65	3,94–11,24	7,25	3,95–13,77
5–6 pistettä	18,38	10,60–31,85	20,69	10,97–40,69
7–10 pistettä	44,89	19,93–101,12	36,03	15,18–93,64

* Kaikissa erillismalleissa on ikä vakioitu.

** Ammattiryhmät on muodostettu yhdistämällä kuviossa 1 esitettyjä ammattiryhmiä. Erityisasiantuntijatyö sisältää tässä myös opettajat ja sairaanhoitajat.

Koetulla työkyvyllä oli vahva yhteys osatyökyvyttömyyseläkeläisten työssäkäyntiin. Verrattuna kaikkein huonoimman työkyvyn ryhmään (0–2 pistettä) työssäkäynti oli monikymmenkertaisesti yleisempää niiden joukossa, jotka antoivat työkyvyllään arvosanaksi vähintään 7 pistettä kymmenestä. Hyvän työkyvyn ristitulosuhde jonkin verran pieneni mallissa 1, jossa myös muut muuttujat vakioitiin, mutta oli edelleen tilastollisesti erittäin merkitsevä.

Ammatin ja työpaikan vaihdot

Neljä viidestä työssäkäyvistä osatyökyvyttömyyseläkeläisestä jatkoi samassa ammatissa kuin ennen eläkettä. Viidesosa oli kuitenkin vaihtanut ammattia. Eniten ammattia vaihtaneita oli niiden joukossa, jotka ennen osatyökyvyttömyyseläkkeelle siirtymistä toimivat johtotehtävissä tai myynti- ja palvelutyössä. Kummassakin näistä ammattiryhmistä lähes puolet työssäkäyvistä työskenteli eri nimikkeellä kuin ennen eläkettä. Ammatin vaihdot tapahtuivat yleensä kuitenkin melko läheiseen ammattiin. Esimerkiksi myyntipäälliköstä tuli yritysneuvoja, rehtorista osa-aikainen opettaja ja automyyjästä leasing-assistentti. Aineistossa oli kuitenkin myös joitakin selvästi erilaiseen ammattiin siirtymisiä. Tällaisia olivat esimerkiksi sairaanhoitajasta taksinkuljettajaksi ja pankkitoimihenkilöstä käsityörittäjäksi ryhtyminen.

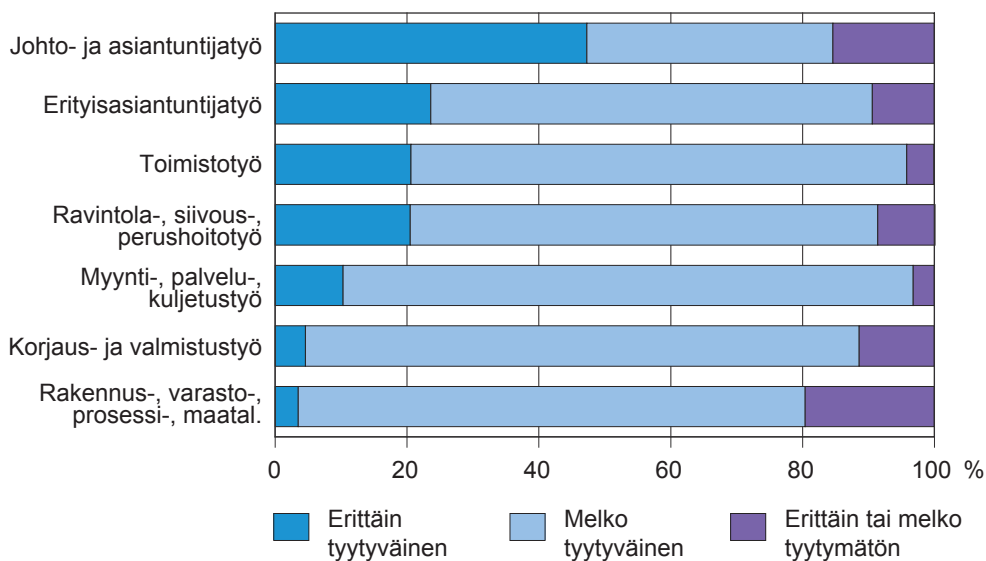
Ammattia vaihtaneista osatyökyvyttömyyseläkeläisistä useimmat jatkoivat kuitenkin entisessä työpaikassaan. Runsas kymmenen prosenttia kaikista työssäkäyvistä osatyökyvyttömyyseläkeläisistä oli vaihtanut uuteen työpaikkaan eläkkeen alkamisen jälkeen. Eniten työpaikkaa vaihtaneita oli kuljetustyön ryhmässä. Tässä ammattiryhmässä työssäkäyvistä osatyökyvyttömyyseläkeläisistä noin 40 prosenttia oli vaihtanut työpaikkaa. Työpaikkaa vaihtaneilla kuljettajilla ammatti oli kuitenkin säilynyt ennallaan.

Tyytyväisyys työhön

Työssäkäyvät osatyökyvyttömyyseläkeläiset olivat työhönsä tyytyväisiä, tyytymättömiä oli vain 10 prosenttia. Tyytymättömyys näkyi työn lopettamishaluissa. Työhönsä tyytymättömistä runsas kolmasosa halusi lopettaa työn kokonaan, kun taas tyytyväisistä lopettamishaluja oli 15 prosentilla (vrt. taulukko 7). Työhönsä erittäin tyytyväisten osuus (21 %) oli samalla tasolla kuin koko palkansaajaväestössä (25 %) Tilastokeskuksen työolotutkimuksen mukaan (Lehto ja Sutela 2008, 199).

Osatyökyvyttömyyseläkeläisten työtyytyväisyydessä oli ammattiryhmien välillä eroja. Näitä tarkastellaan kuviossa 3. Erittäin tyytyväisiä oli eniten johto- ja asiantuntijatyön ryhmässä, joskin tässä ryhmässä oli myös keskimääräistä enemmän tyytymättömiä. Vähiten erittäin tyytyväisiä ja eniten tyytymättömiä oli raskaiden ruumiillisten töiden ryhmässä, johon kuuluivat muun muassa rakennus- ja prosessityö. Nämä olivat myös ammatteja, joissa osatyökyvyttömyyseläkeläisten työssäkäynti oli keskimääräistä vähäisempää (ks. kuvio 2 ja taulukko 9). Kaikkein vähiten työhönsä tyytymättömiä oli toimistotyön sekä myynti-, palvelu- ja kuljetustyön ryhmissä. Näistä ammateista varsinkin kuljetustyössä osatyökyvyttömyyseläkeläisten työssäkäynti oli yleistä (ks. kuvio 2 ja taulukko 9).

Kuvio 3. Työssäkäyvien osatyökyvyttömyyseläkeläisten tyytyväisyys työhönsä ammattiryhmän mukaan, %.



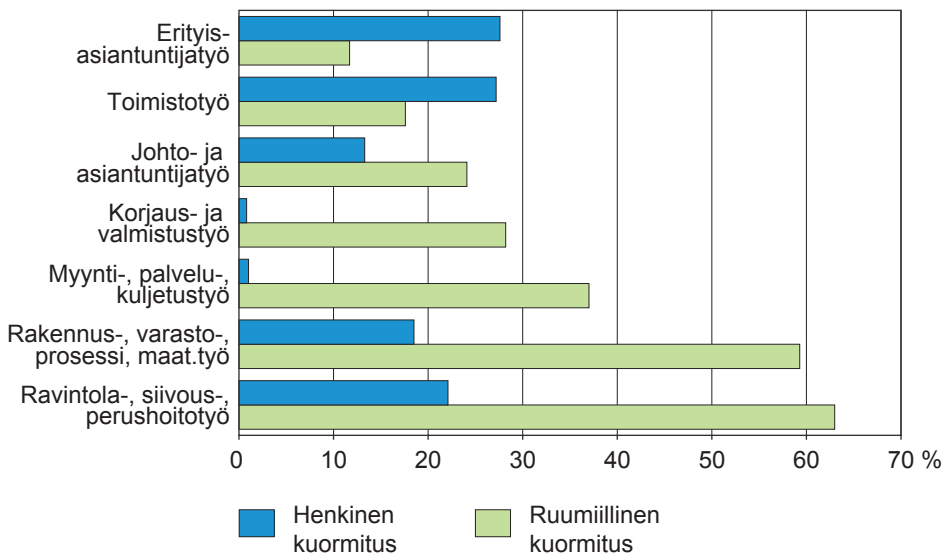
Työssä selviytymisen ongelmat

Vaikka työssäkäyvät osatyökyvyttömyyseläkeläiset olivat valtaosin tyytyväisiä työhönsä, työssä selviytymistä haittaavia asioita raportoitiin myös paljon. Lähes kaikki ilmoittivat terveyden ja toimintakyvyn ongelmien haittaavan ainakin vähän ja yli puolet koki niiden haittaavan paljon. Vähiten terveyden ja toimintakyvyn haittoja

raportoitiin erityisasiantuntijoiden ja myynti-, palvelu- ja kuljetustyön ryhmissä. Kuten edellä todettiin (ks. taulukko 9), kyseiset ammattiryhmät olivat niitä, joissa osatyökyvyttömyyseläkeläisten työssäkäynti oli yleistä.

Työn ruumiillinen kuormitus häytti paljon runsasta kolmasosaa ja henkinen kuormitus noin viidesosaa työssäkävivistä osatyökyvyttömyyseläkeläisistä. Kuviossa 4 tarkastellaan työn kuormituksen häitää ammattiryhmittäin. Työn ruumiillisesta kuormituksesta aiheutui paljon häitää noin 60 prosentille miesvaltaisessa rakennus-, varasto-, prosessi- ja maataloustyön ryhmässä sekä naisvaltaisessa ravintola-, siivous- ja perushoitotyön ryhmässä, mutta erityisasiantuntijoista vain runsaalle 10 prosentille. Työn henkisen kuormituksen häitöt olivat sen sijaan erityisasiantuntijatyössä sekä toimistotyössä kaikkein yleisimpiä. Toisaalta henkisen kuormituksen häitöjä oli suhteellisen paljon myös ruumiillisesti kuormittavissa ammattiryhmissä. Kaikkein harvinaisimpia henkisen kuormituksen häitöt olivat myynti-, palvelu- ja kuljetustyössä sekä korjaus- ja valmistustyössä; näissä ammattiryhmissä vain yhtä sadasta henkinen kuormitus häytti paljon.

Kuvio 4. Työn kuormituksen häitöavuus työssäkävillä osatyökyvyttömyyseläkeläisillä ammattiryhmittäin. Niiden osuus, jotka ilmoittivat työn henkisen tai ruumiillisen kuormituksen häitöävän paljon, %.



Työhalujen vähenemisestä aiheutuvaa haittaa raportoitiin vähän. Vajaa kymmenen prosenttia kaikista työssäkävivistä osatyökyvyttömyyseläkettä saavista raportoi työhalujen vähenemisen haittaavan paljon työssä selviytymistä. Ainoastaan ruumiillisesti raskaiden rakennus-, varasto-, prosessi- ja maataloustöiden ryhmässä oli yli 10 prosenttia niitä, jotka kokivat tällaista haittaa paljon.

Osatyökyvyttömyyseläkeläisten työssäkäynti – keskeiset tulokset

Osatyökyvyttömyyseläkeläisten työssäkäyntiä edistivät työskentely myynti- palvelu- ja kuljetustehtävissä tai erityisasiantuntijana, työskentely julkisella sektorilla, työskentely keskiuurissa tai suurissa yrityksissä, alle vuoden kestänyt eläkeaika, kohtalaisen hyväksi koettu työkyky, sekä muut kuin mielenterveyden häiriöt tai tulesairaudet työkyvyn heikkenemisen syyinä. Iän kasvaminen vähensi työssäkäyntiä.

Neljä viidestä työssäkävystä osatyökyvyttömyyseläkeläisestä jatkoi entisessä ammatissaan. Ammattia vaihtaneita oli eniten johtotehtävissä tai myynti- ja palvelutehtävissä ennen eläkettä toimineissa.

90 prosenttia työssäkävivistä osatyökyvyttömyyseläkettä saavista oli tyytyväisiä työhönsä.

Terveysten ja toimintakyvyn ongelmat haittasivat osatyökyvyttömyyseläkeläisten työntekoa paljon ja samoin useissa ammattiryhmissä työn ruumiillinen kuormitus. Työn henkinen kuormitus ja työhalujen väheneminen koettiin harvemmin suurena haittana työssä.

7 Täyttä eläkettä saavien työhalukkuus

Edellisessä luvussa tarkasteltiin työkyvyttömyyseläkeläisten työssäkäyntiä. Siinä keskityttiin osatyökyvyttömyyseläkettä saaviin, koska suurin osa työssäkäyvistä työkyvyttömyyseläkeläisistä saa nimenomaan osatyökyvyttömyyseläkettä. Sen sijaan ne työkyvyttömyyseläkeläiset, jotka eivät ole työssä mutta haluavat työhön, ovat pääosin täyttä työkyvyttömyyseläkettä saavia. Ei-työssäkäyvistä mutta ainakin satunnaiseen työhön halukkaista työkyvyttömyyseläkeläisistä 97 prosenttia sai täyttä eläkettä.

Tässä luvussa kuvataan ei-työssäkäyvien mutta ansiotyöhön halukkaiden täyttä työkyvyttömyyseläkettä saavien profiilia tarkastelemalla työhön, toimeentuloon ja työkykyyn liittyvien tekijöiden yhteyttä työhalukkuuteen. Lisäksi tarkastellaan työhön halukkaiden ammattitoiveita.

Mitkä tekijät liittyvät työhalukkuuteen?

Täyttä työkyvyttömyyseläkettä saavista viisi prosenttia oli ainakin satunnaisesti työssä ja niistä, jotka eivät olleet työssä, runsas viidennes olisi halunnut työhön. Luvussa 5 esitettyjen kuvailevien tulosten perusteella työkyvyttömyyseläkeläisten työhalukkuuteen olivat yhteydessä ikä, koulutusaste, ammattiryhmä ja eläkkeen perusteena oleva sairaus. Taulukossa 10 tarkastellaan lähemmin näiden tekijöiden sekä toimeentulon ja työkyvyn yhteyttä työhalukkuuteen logistisen regressioanalyysin ristitulosuhteina (OR). Mallissa 0 esitetään kunkin muuttujan yhteys työhalukkuuteen, kun ainoastaan ikä on vakioitu. Mallissa 1 kaikki muuttujat ovat mukana.

Taulukon 10 malleista näkyy, että mitä nuorempi täyttä työkyvyttömyyseläkettä saava oli, sitä todennäköisemmin hän oli halukas työhön. Myös sukupuoli on mallissa mukana, mutta se ei liittynyt työhalukkuuteen.

Eläkkeelle siirtymistä edeltänyt ammattiryhmä oli yhteydessä työhalukkuuteen. Kaikissa muissa ammattiryhmissä työhalukkuus oli yleisempää kuin raskaan ruumiillisen työn ammattiryhmässä, rakennus-, varasto-, prosessi- ja maataloustyössä. Ero oli tilastollisesti merkitsevää kuitenkin vain korjaus- ja valmistustyössä, johto- ja asiantuntijatyössä sekä erityisasiantuntijatyössä. Varsinkin erityisasiantuntijatyössä työhalukkuuden ristitulosuhde oli suuri ja tämä yhteys voimistui edelleen, kun kaikki muuttujat olivat mukana mallissa.

Taulukko 10. Ammatin, toimeentulon ja työkyvyn yhteys työhalukkuuteen, ei-työssäkäyvät täyttä työkyvyttömyyseläkettä saavat (logistisen regressioanalyysin ristitulosuhteet, OR).

	Malli 0: muuttajat erikseen* n=1 168		Malli 1: kaikki muuttajat n=1 168	
	OR	95 %:n lv	OR	95 %:n lv
Ikä	0,95	0,93–0,96	0,98	0,95–0,99
Sukupuoli				
<i>Nainen</i>	1		1	
Mies	1,28	0,97–1,69	1,19	0,83–1,72
Ammattiryhmä **				
<i>Rakennus-, prosessi-, varasto- ja maataloustyö</i>	1		1	
Korjaus- ja valmistustyö	3,04	1,90–4,83	2,51	1,51–4,16
Myynti-, palvelu- ja kuljetustyö	1,42	0,81–2,42	1,30	0,72–2,28
Ravintola-, siivous-, perushoitotyö	1,15	0,73–1,79	1,21	0,71–2,03
Toimistotyö	1,02	0,56–1,78	1,52	0,79–2,84
Johto- ja asiantuntijatyö	2,92	1,87–4,55	3,11	1,93–5,00
Erityisasiantuntijatyö	6,63	3,78–11,74	8,37	4,52–15,62
Koettu toimeentulo				
<i>Helppoa</i>	1		1	
Melko hankalaa	1,14	0,78–1,66	1,88	1,23–2,88
Hankalaa tai erittäin hankalaa	1,47	1,05–2,08	2,38	1,61–3,57
Sairausryhmä				
<i>Muut sairaudet</i>	1		1	
Mielenterveyden häiriöt	1,06	0,75–1,51	0,88	0,60–1,32
Verenkiertoelinten sairaudet	2,30	1,33–3,91	2,35	1,28–4,27
Tule-sairaudet	1,04	0,69–1,54	1,25	0,81–1,93
Arvioitu työkyvyn kehitys				
<i>Heikentyy</i>	1		1	
Pysyy ennallaan	2,46	1,81–3,37	2,96	2,12–4,12
Paranee	9,79	5,14–19,08	9,98	5,00–20,35

* Kaikissa erillismalleissa on ikä vakioitu.

** Ammattiryhmät on muodostettu yhdistämällä kuviossa 2 esitettyjä ammattiryhmiä. Erityisasiantuntijatyö sisältää tässä myös opettajat ja sairaanhoitajat.

Taloudellisen toimeentulon² kokeminen hankalaksi lisäsi täyttä työkyvyttömyyseläkettä saavien työhalukkuutta. Tämä näkyi erityisesti raskaimman ruumiillisen työn ryhmässä (rakennus-, prosessi- ym. työ), jossa toimeentulonsa hankalaksi tai erittäin hankalaksi kokevista lähes 30 prosenttia mutta helpoksi kokevista vain

2 Taloudellista toimeentuloa tarkastellaan yksityiskohtaisemmin luvussa 8.

kaksi prosenttia oli työhalukkaita. Toisaalta esimerkiksi erityisasiantuntijatyössä työhalukkaiden osuus oli suuri kaikissa toimeentuloryhmissä.

Eläkkeeseen liittyvistä muuttujista on taulukossa 10 tarkasteltu vain eläkkeen perusteena olevaa sairautta. Esimerkiksi eläkkeelle siirtymisestä kulunut aika, joka oli selvästi yhteydessä osatyökyvyttömyyseläkeläisten työssäkäyntiin (ks. taulukko 9), ei liittynyt täyttä eläkettä saavien työhalukkuuteen tilastollisesti merkitsevästi. Sairausryhmistä vain verenkiertoelinten sairauksissa oli tilastollisesti merkitsevä ero vertailuryhmään 'muut sairaudet'.

Osatyökyvyttömyyseläkettä saavien työssäkäyntiä tarkasteltaessa erittäin selitysvoimaiseksi muuttujaksi osoittautui koettu työkyky. Työkykypistemäärän käyttäminen täyttä eläkettä saavien työhalukkuuden selittäjänä ei kuitenkaan ollut perusteltua. Koska työhalukkuutta koskevassa kysymyksessä tiedusteltiin, halusivatko ja pystyivätkö tutkittavat tekemään jotain ansiotyötä, kysymys työkyvystä sisältyy jo työhalukkuuden määritelmään. Työkyky-pistemäärän sijasta taulukon 10 malleissa käytettiin arviota työkyvyn tulevasta kehityksestä. Tämä arvio oli voimakkaasti yhteydessä työhalukkuuteen. Mikäli eläkkeensaaja uskoi työkykynsä paranevan seuraavan kahden vuoden aikana, työhalukkuuden ristitulosuhde oli kymmenkertainen niihin verrattuna, jotka arvelivat työkykynsä heikkenevän. Myös arvio työkyvyn säilymisestä ennallaan riitti lisäämään työhalukkuutta.

Minkälaista työtä haluttiin?

Lähes kaikki työhön haluavat täyttä työkyvyttömyyseläkettä saavat toivoivat satunnaista työtä ja lyhyttä työaika (ks. luku 5). Puolet heistä halusi jatkaa ammatissa, jossa he olivat olleet ennen eläkettä, ja toinen puoli toivoi muutosta ammattiin. Noin viidennes uutta ammattia toivovista ei kuitenkaan osannut sanoa, mikä ammatti voisi tulla kysymykseen, ja toinen viidennes esitti toiveekseen tarkemmin määrittelemättömän kevyen työn. Suuri osa muistakin uusista ammattitoiveista oli varsin yleisiä: ”joku palveluammatti”, ”hoivatyötä”, ”kaupan alalta” tai ”kevyt toimistotyö”.

Monet ennen eläkettä hoitoalalla toimineet toivoivat edelleen entistä ammattiaan muistuttavaa työtä. Esimerkiksi sairaanhoitajat toivoivat ”sosiaalialan työtä”, ”jotakin ohjaamista” tai ”ihmisten auttamista”. Myös muissa ammateissa toimineilla naisilla hoito- ja palvelualan tehtävät olivat toivelistalla yleisiä. Esimerkiksi maa-

talouslomittaja ja tarjoilija toivoivat vanhusten asiointiavustajan työtä, kassamyyjä halusi koulunkäyntiavustajaksi ja teknisellä alalla työskennellyt toivoi satunnaista päiväkerhon ohjausta.

Uutta ammattia toivovista työkyvyttömyyseläkeläismiehistä monet mainitsivat kuljetustyön. Esimerkiksi rakennusmies, lähihoitaja, porari ja sekatyömies toivoivat autolähetin tai taksinkuljettajan työtä tai muuta kevyttä kuljetustyötä. Useampi raskasta ruumiillista työtä tehneistä miehistä mainitsi uudeksi ammattivaihtoehdoksi varastotehtävät.

Sekä naiset että miehet esittivät myös toiveita opetusalan töistä. Esimerkiksi terveydenhuollon, tietotekniikan ja muusikon ammateista haluttiin opetustehtäviin. Samoin toivelistalta löytyi useita käsityöläisammatteja ja taidealojen tehtäviä. Uudeksi työksi toivottiin esimerkiksi taidepuutöitä, käsityö- ja sisustusalan tehtäviä sekä ”jotain teatterin parissa”. Myös puutarhatyö kiinnosti. Puutarhurin tehtäviin haluttiin vaihtaa muun muassa terveydenhuollon ja kaupallisen alan tehtävistä.

Jotkut ansiotyötä toivovista työkyvyttömyyseläkeläisistä olivat halukkaita kaikkeen oman työkunnan kannalta sopivaan työhön. Asentajana työskennelleen toiveena oli ”mikä tahansa selkää rasittamaton työ”, teollista työtä tehnyt toivoi työtä, ”jossa riittää vain toinen käsi”, ja entiselle kauppiaille ”kaikki kävis, missä ei tarvitse kumarrella”.

Täyttä eläkettä saavien työhalukkuus – keskeiset tulokset

Täyttä työkyvyttömyyseläkettä saavien työhalukkuus liittyi erityisasiantuntijatyön, johto- ja asiantuntijatyön sekä korjaus- ja valmistustyön ammattiryhmiin, hankalaksi koettuun toimeentuloon, myönteiseen näkemykseen työkyvyn kehityksestä sekä työkyvyttömyyden perusteena olevista sairausryhmistä verenkiertoelinten sairauksiin. Iän kasvaminen vähensi työhalukkuutta.

Puolet työhön haluavista täyttä eläkettä saavista halusi jatkaa entisessä työssä, mutta yleensä vain satunnaisesti. Uusina ammattitoiveina esitettiin usein jokin palveluammatti, kevyt toimistotyö tai kuljetustyö.

8 Toimeentulo, työssäkäynti ja työhalukkuus

Käyvätkö työkyvyttömyyseläkeläiset ansiotyössä tai haluavatko he työhön siksi, että he kokevat toimeentulonsa huonoksi, vai liittyvätkö työssäkäynti ja työhalukkuus keskimääräistä parempaan sosioekonomiseen asemaan? Edellä esitetyistä tuloksista löytyy tukea kumpaankin näkemykseen. Jälkimmäiseen suuntaan viittaa se, että erityisasiantuntijatyö nousi esille ammattiryhmänä, jossa sekä työssäkäynti että työhalukkuus olivat keskimääräistä yleisempiä. Toisaalta myös esimerkiksi myynti-, palvelu- ja kuljetustyön ryhmässä työkyvyttömyyseläkeläisten työssäkäynti oli yleistä. Lisäksi täyttä eläkettä saavien työhalukkuuteen näytti liittyvän toimeentulon kokeminen hankalaksi.

Tässä luvussa tarkastellaan aluksi työkyvyttömyyseläkkeen euromäärän yhteyttä työssäkäyntiin. Ovatko esimerkiksi työssäkävien eläkkeet keskimääräistä suurempia vai pienempiä? Toisena kokonaisuutena tarkastellaan koettua toimeentuloa. Miten työkyvyttömyyseläkeläisten toimeentulon kokemukset liittyvät työssäkäyntiin, työhalukkuuteen ja eläkkeen määrään?

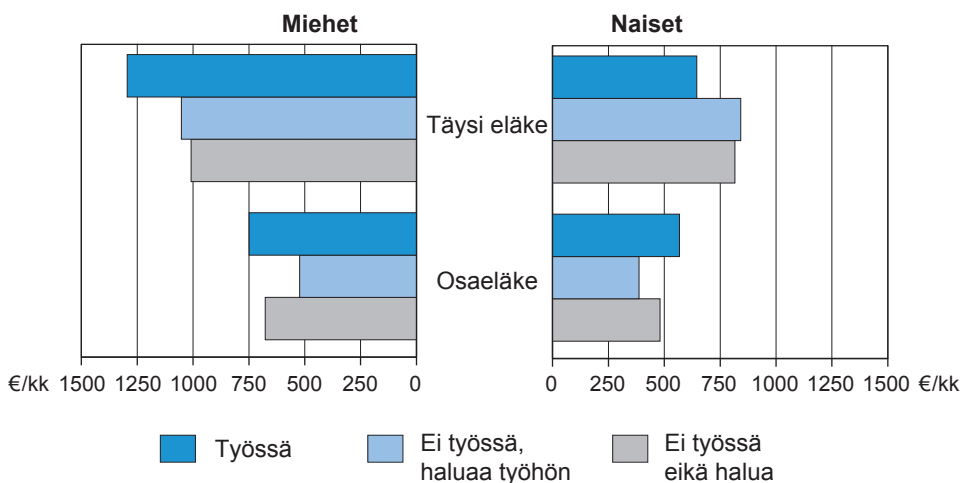
Eläkkeen määrä

Tämän tutkimuksen täyttä työkyvyttömyyseläkettä saavien työeläkkeiden keskiarvo oli 930 euroa ja osatyökyvyttömyyseläkettä saavien 600 euroa. Euromäärät ovat tutkimuksen aineistonkeruuvuoden 2008 mukaisia. Ne sisältävät vain työeläkkeenä maksettavan työkyvyttömyyseläkkeen, eivät mahdollista kansaneläkkeenä maksettavaa osaa. Eläkkeiden euromäärät vastaavat varsin hyvin kaikkien vuonna 2008 työkyvyttömyyseläkettä saaneiden työeläkkeiden keskimääriä: täyttä työkyvyttömyyseläkettä saaneiden työeläkkeen keskiarvo oli 924 euroa ja osatyökyvyttömyyseläkettä saaneiden 605 euroa (ETK, Keva, VK 2010).

Työssäkäynnin ja työhalukkuuden mukaan tarkasteltuna osatyökyvyttömyyseläkettä saavien naisten ja miesten suurimmat keskieläkkeet olivat työssäkävillä ja pienimmät niillä, jotka eivät olleet työssä mutta halusivat työhön. Myös täyttä työkyvyttömyyseläkettä saavilla miehillä työssäkävien keskieläke oli suurempi kuin ei-työssäkävien. Sen sijaan täyttä eläkettä saavista naisista kaikkein pienin

keskieläke oli työssäkäyvillä ja suurin eläke oli niillä, jotka eivät olleet työssä, mutta halusivat työtä. (Kuvio 5.)

Kuvio 5. Työkyvyttömyyseläkkeen (työeläke) mediaani työssäkäynnin ja työhalukkuuden mukaan.



Koettu toimeentulo

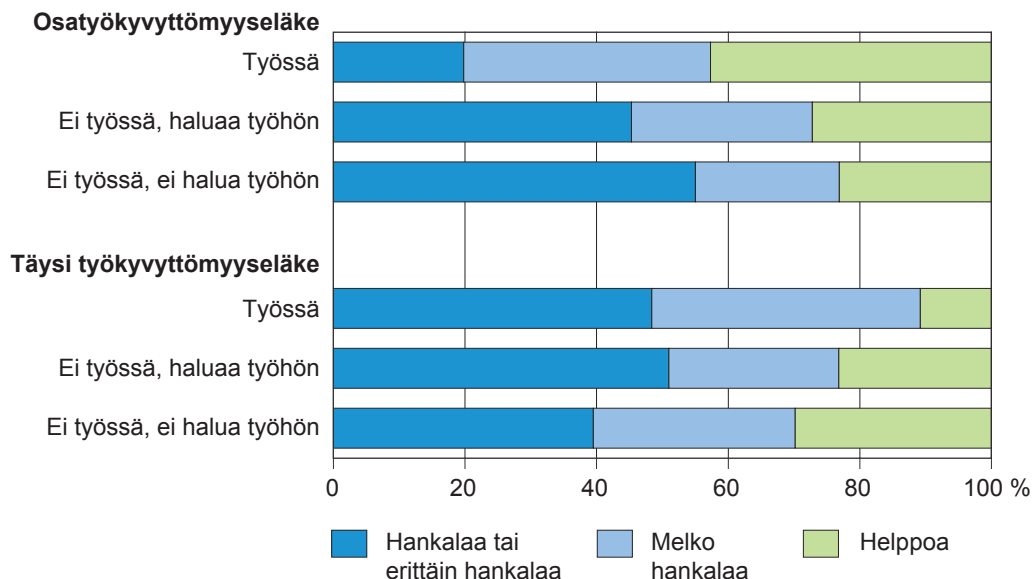
Kokemuksia toimeentulosta selvitettiin kysymyksellä, jossa tutkittavia pyydettiin ottamaan huomioon kaikki kotitalouden tulot ja arvioimaan oliko menojen kattaminen näillä tuloilla helppoa vai hankalaa. Vastausvaihtoehtoja oli kuusi erittäin hankalasta erittäin helppoon. Seuraavassa vaihtoehdot on yhdistetty kolmeen luokkaan: 1) erittäin hankalaa tai hankalaa, 2) melko hankalaa, 3) melko helppoa, helppoa tai erittäin helppoa = helppoa.

Täyttä työkyvyttömyyseläkettä saavista 27 prosenttia ja osatyökyvyttömyyseläkeläisistä 37 prosenttia arvioi kotitaloutensa menojen kattamisen helpoksi. Hankalaksi tai erittäin hankalaksi toimeentulonsa arvioi täyttä eläkettä saavista 42 prosenttia ja osatyökyvyttömyyseläkettä saavista 31 prosenttia. Loput kokivat toimeentulonsa melko hankalaksi. Näiden lukujen vertailu koko väestöä koskeviin tietoihin osoittaa, että kokemukset toimeentulon hankaluudesta olivat työkyvyttömyyseläkeläisillä selvästi muuta väestöä yleisempiä. Väestön koettua toimeentuloa on selvitetty täsmälleen samaa kysymysmuotoilua käyttäen esimerkiksi Kauton ym.

(2009) tutkimuksessa. Sen mukaan 18–79-vuotiaista työssäkäyvistä noin 5 prosenttia, työttömistä noin 25 prosenttia ja saman ikäryhmän eläkkeensaajista noin 10 prosenttia koki menojen kattamisen hankalaksi tai erittäin hankalaksi. Kaikissa kolmessa väestöryhmässä toimeentulonsa hankalaksi kokevia oli vähemmän kuin työkyvyttömyyseläkeläisissä.

Työkyvyttömyyseläkeläisten koetussa toimeentulossa oli eroja työssäkäynnin ja työhalukkuuden mukaan. Edellä luvussa 7 todettiin, että taloudellisen toimeentulon kokeminen hankalaksi liittyi täyttää eläkettä saavien ei-työssäkäyvien työhalukkuuteen. Tämä näkyy myös kuviossa 6; puolet ei-työssäkäyvistä mutta työhön halukkaista täyttää eläkettä saavista arvioi kotitaloutensa toimeentulon hankalaksi tai erittäin hankalaksi. Toimeentulon helpoksi kokevia oli täyttää eläkettä saavissa eniten niiden joukossa, jotka eivät olleet työssä eivätkä halunneet työhön, ja vähiten puolestaan työssäkäyvien joukossa. Osatyökyvyttömyyseläkkeen ryhmässä tilanne oli toisensuuntainen: niitä, jotka kokivat menojen kattamisen helpoksi, oli enemmän työssäkäyvien kuin ei-työssäkäyvien joukossa. Työssäkäynnin ja koetun toimeentulon välinen yhteys oli molemmilla sukupuolilla samanlainen.

Kuvio 6. Työkyvyttömyyseläkeläisten koettu toimeentulo työssäolon ja työhalukkuuden mukaan.



Taulukossa 11 tarkastellaan lähemmin oman ja puolison työssäkäynnin sekä eläkkeen määrän yhteyttä koetun toimeentulon helppouteen. Osatyökyvyttömyyseläkettä saavilla toimeentulon helppouden yleisyys kasvoi eläkkeen euromäärän kasvaessa. Myös täyttä eläkettä saavilla miehillä eläkkeen määrän kasvu lisäsi toimeentulon helppoutta, sen sijaan täyttä eläkettä saavilla naisilla eläkkeen määrä ei ollut yhteydessä kokemuksiin toimeentulon helppoudesta..

Kuten edellä kuviossa 6 näkyi, työssäkäynti liittyi koettuun toimeentuloon eri tavoin osatyökyvyttömyyseläkettä ja täyttä eläkettä saavien ryhmissä. Tämä tulos säilyi ennallaan myös, kun eläkkeensaajan oman työssäkäynnin lisäksi otettiin huomioon eläkkeen määrä ja puolison työssäkäynti (taulukko 11). Osatyökyvyttömyyseläkettä saavilla työssäkäynti oli yhteydessä koettuun toimeentulon helppouteen, joskin vain naisilla yhteys oli tilastollisesti merkitsevä. Täyttä eläkettä saavilla tilanne oli sen sijaan aivan päinvastainen: työssäkäynti oli yhteydessä koetun toimeentulon hankaluuteen.

Osatyökyvyttömyyseläkettä saavilla naisilla koetun toimeentulon helppouteen liittyi myös puolison työssäkäynti (taulukko 11). Kotitalouden toimeentulon kokeminen helpoksi oli yli kolminkertaista niillä osatyökyvyttömyyseläkettä saavilla, joiden puoliso oli työssä, verrattuna niihin, joiden puoliso ei ollut työssä tai joilla ei ollut puolisoa lainkaan. Täyttä eläkettä saavilla naisilla puolestaan se, että eläkeläisellä ylipäänsä oli puoliso – työssäkäyvä tai ei-työssäkäyvä – näytti lisäävän toimeentulon kokemista helpoksi.

Taulukko 11. Työssäkäynnin ja eläkkeen määrän yhteys koetun toimeentulon helppouteen, logistisen regressioanalyysin ristitulosuhteet (OR).

	Osatyökyvyttömyyseläke				Täysi työkyvyttömyyseläke			
	Miehet n=250		Naiset n=577		Miehet n=742		Naiset n=692	
	OR	95 %:n lv	OR	95 %:n lv	OR	95 %:n lv	OR	95 %:n lv
Eläkkeen määrä	1,19	1,09–1,32	1,27	1,15–1,40	1,06	1,03–1,09	1,02	0,98–1,05
Työssäkäynti								
<i>Ei työssä</i>	1		1		1		1	
Työssä	1,42	0,78–2,61	2,35	1,52–3,68	0,36	0,14–0,79	0,17	0,01–0,81
Puolison työssäkäynti								
<i>Ei puolisoa</i>	1		1		1		1	
Puoliso työssä	1,84	0,90–3,89	3,06	1,89–5,06	1,38	0,92–2,09	2,84	1,86–4,36
Puoliso ei työssä	0,65	0,26–1,59	1,22	0,71–2,11	1,03	0,64–1,65	2,40	1,58–3,66

Malleissa on vakioitu myös ikä.

Työssäkäynnin ja toimeentulon analysointi kertoi, että työkyvyttömyyseläkeläisten työnteon ja taloudellisen tilanteen yhteys ei ollut yksioikoinen. Osatyökyvyttömyyseläkeläisillä työssäkäyntiin liittyi euromäärältään suurempi eläke ja koetun toimeentulon helppous. Täyttä eläkettä saavilla puolestaan ansiotyönteko liittyi hankalaksi koettuun toimeentuloon ja naisilla lisäksi pieneen eläkkeen määrään.

Toimeentulo, työssäkäynti ja työhalukkuus – keskeiset tulokset

Osatyökyvyttömyyseläkettä saavista työssäkäyvillä oli suurimmat keskieläkkeet. Pienimmät keskieläkkeet olivat niillä, jotka eivät olleet työssä mutta halusivat työhön.

Täyttä eläkettä saavista suurin keskieläke oli miehistä työssäkäyvillä ja naisista niillä, jotka eivät olleet työssä mutta halusivat työhön.

Osatyökyvyttömyyseläkeläisillä toimeentulon kokemista helpoksi edisti keskimääräistä suurempi eläke ja etenkin naisilla työssäkäynti sekä työssäkäyvä puoliso.

Täyttä eläkettä saavilla miehillä suurempi eläke lisäsi toimeentulon kokemista helpoksi, naisilla puolestaan puoliso. Molemmilla sukupuolilla työssäkäynti vähensi toimeentulon kokemista helpoksi. Eniten toimeentulonsa helpoksi kokevia täyttä eläkettä saavia oli niiden joukossa, jotka eivät olleet työssä eivätkä halunneet työhön.

9 Ansaintarajat ja muut työssäkäynnin esteet

Työkyvyn heikkeneminen estää usein kokonaan työkyvyttömyyseläkettä saavan ansiotyöhön osallistumisen. Tässä tutkimuksessa haluttiin kuitenkin selvittää tarkemmin, minkälaisia seikkoja työkyvyttömyyseläkeläiset ensisijaisesti kokevat työssäkäynnin esteinä. Niiltä työkyvyttömyyseläkeläisiltä, jotka eivät käyneet työssä, kyseltiin muun muassa omien voimavarojen, työhalujen, työn kuormituksen ja työmahdollisuuksien merkitystä työssäkäynnin loppumiselle. Erityistä huomiota kiinnitettiin ansaintarajojen mahdolliseen työssäkäyntiä estävään vaikutukseen.

Seuraavassa kuvataan aluksi yleisemmin työssäkäynnin esteitä ja sen jälkeen tarkastellaan lähemmin ansaintarajoja. Olivatko ansaintarajat vaikuttaneet työssäkäynnin loppumiseen tai työssäkäynnin määrään?

Mikä estää työhön osallistumista?

Kaikilla työkyvyttömyyseläkettä saavilla on jokin toimintakykyä heikentävä sairaus, vika tai vamma. Suurin osa, 86 prosenttia ei-työssäkäyvistä työkyvyttömyyseläkeläisistä ilmoittikin terveysongelmien olevan suurena esteenä työssäkäynnille. Lähes yhtä yleinen työssäkäynnin este oli työn ruumiillinen kuormitus. Vajaa puolet piti työn henkistä kuormitusta, työmahdollisuuksien puutetta tai työn ulkopuolisia vaikeuksia suurena työssäkäynnin esteenä. Noin neljäsosa arvioi työhalujen vähenemisen tai koulutuksen puutteen estäneen työntekoa paljon. Sen sijaan vain alle 10 prosenttia ei-työssäkäyvistä työkyvyttömyyseläkeläisistä mainitsi työkyvyttömyyseläkkeen ansaintarajat suureksi työssäkäynnin esteeksi. (Taulukko 12.)

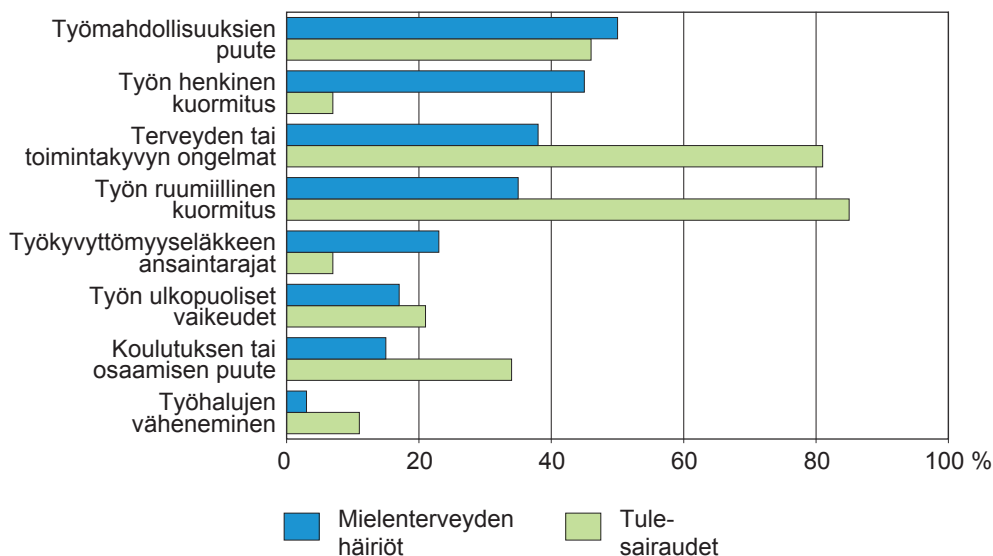
Lähes kaikki työssäkäynnin esteet olivat ymmärrettävästi yleisimpiä niillä työkyvyttömyyseläkeläisillä, jotka eivät oman arvionsa mukaan pystyneet tai halunneet ansiotyöhön. Taulukossa 12 näkyy kuitenkin kaksi työssäkäynnin estettä, jotka olivat yleisempiä työhön halukkailla kuin ei-halukkailla. Nämä esteet olivat työmahdollisuuksien puute ja työkyvyttömyyseläkkeen ansaintarajat. Ne eivät suoraan liity työntekijän voimavaroihin tai työn vaatimuksiin, vaan voivat estää myös työkykyään hyvänä pitävien ja ei-kuormittavassa työssä toimivien työssäkäynnin. Nämä esteet olivatkin yleisimpiä niillä, jotka kokivat työkykynsä vähintään kohtuulliseksi.

Taulukko 12. Mitkä asiat estävät työkyvyttömyyseläkeläisten työhön osallistumista? Niiden osuus (%), joiden työssäkäyntiä kyseinen asia estää paljon. Ei-työssäkäyvät työkyvyttömyyseläkeläiset työhalukkuuden mukaan.

	Ei-työssäkäyvät työkyvyttömyyseläkeläiset		
	Haluaa työhön	Ei halua työhön	Kaikki
Terveyden tai toimintakyvyn ongelmat	63	93	86
Työn ruumiillinen kuormitus	58	84	78
Työn henkinen kuormitus	24	52	46
Työmahdollisuuksien puute	52	44	46
Työn ulkopuoliset vaikeudet	15	49	41
Työhalujen väheneminen	7	35	28
Koulutuksen tai osaamisen puute	16	27	25
Työkyvyttömyyseläkkeen ansaintarajat	17	4	7
Painottamaton lkm (vaihtelee osioittain)	(385–403)	(921–1 126)	(1 308–1 529)

Työssäkäynnin koetuissa esteissä oli selviä sairausryhmittäisiä eroja. Kuviossa 7 on tarkasteltu ei-työssäkäyviin mutta työhön halukkaiden työssäkäynnin esteitä kahdessa suurimmassa työkyvyttömyyseläkkeiden perusteena olevassa sairausryhmässä, tuki- ja liikuntaelinten sairauksissa ja mielenterveyden häiriöissä. Kummassakin sairausryhmässä noin puolet työhön halukkaista piti työmahdollisuuksien puutetta suurena työssäkäynnin esteenä. Mielenterveyden sairausryhmässä tämä oli kaikkein yleisimmin mainittu este. Mielenterveyden häiriöiden sairausryhmässä lähes yhtä yleisiä työssäkäynnin esteitä olivat työn henkinen kuormitus, terveyden ja toimintakyvyn ongelmat ja työn ruumiillinen kuormitus. Tuki- ja liikuntaelinsairauksien vuoksi eläkettä saavilla erot olivat suurempia: yli 80 prosenttia työhön halukkaista arvioi terveyden ja toimintakyvyn ongelmien tai työn ruumiillisen kuormituksen estäneen työssäkäyntiä paljon, sen sijaan työn henkistä kuormitusta piti suurena työhön menon esteenä vain vajaa kymmenen prosenttia. Myös työkyvyttömyyseläkkeen ansaintarajat olivat työssäkäynnin esteenä yleisemmin mielenterveyden häiriöiden kuin tuki- ja liikuntaelinten sairauksien ryhmässä. Koulutuksen ja osaamisen puute oli puolestaan yleisempi este tuki- ja liikuntaelinten sairauksien kuin mielenterveyden häiriöiden ryhmässä.

Kuvio 7. Mitkä asiat estävät mielenterveyden häiriöiden tai tule-sairauksien vuoksi työkyvyttömyyseläkettä saavien työhön osallistumista? Niiden osuus (%), joiden työssäkäyntiä kyseinen asia estää paljon. Ei-työssäkäyvät mutta työhön halukkaat työkyvyttömyyseläkeläiset.



Ovatko ansaintarajat vaikuttaneet työntekoon?

Tutkimusajankohtana täydellä työkyvyttömyyseläkkeellä oleva sai ansaita 40 prosenttia ja osatyökyvyttömyyseläkkeellä oleva 60 prosenttia siitä keskiansiosta, josta eläke oli laskettu.³ Kaikista työkyvyttömyyseläkettä saavista 18 prosenttia ilmoitti, että nämä ansaintarajat olivat ainakin vähän estäneet heidän työntekoaan.

Työssäkävistä täyttä eläkettä saavista vajaa puolet olisi tehnyt ainakin vähän enemmän työtä, jos ansaintarajoja ei olisi ollut. Työssäkävistä osatyökyvyttömyyseläkeläisistä runsas neljännes olisi lisännyt työntekoaan. Niistä täyttä eläkettä saavista, jotka eivät käyneet ansiotyössä, mutta halusivat ja arvioivat pystyvänsä ainakin satunnaiseen työhön, lähes 30 prosenttia oli sitä mieltä, että ansaintarajat olivat estäneet työssäkäyntiä. Vastaavasti ei-työssäkävistä mutta työhön haluavista osatyökyvyttömyyseläkeläisistä näin vastasi 20 prosenttia. Niistä, jotka eivät olleet työssä eivätkä halunneet työhön, noin kymmenen prosenttia katsoi ansaintarajojen estäneen työntekoa ainakin vähän. (Taulukko 13.)

3 Ansaintarajat muuttuivat 1.1.2010, ks. luku 2.

Taulukko 13. Ansaintarajojen vaikutus työkyvyttömyyseläkeläisten työntekoon, %.

Tekisikö enemmän työtä ilman ansaintarajoja?	Työssä		Ovatko ansaintarajat vaikuttaneet siihen, ettei ole työssä?	Ei työssä			
	Täysi eläke	Osa-eläke		Haluaisi työhön	Täysi eläke	Osa-eläke	Täysi eläke
Ei	56	72	Ei	70	80	89	91
Vähän enemmän	38	25	Vähän	12	11	6	6
Paljon enemmän	6	3	Paljon	17	9	5	4
Yhteensä	100	100	Yhteensä	100	100	100	100
Painottamaton lkm	(89)	(616)	Painottamaton lkm	(339)	(56)	(922)	(153)

Koulutusaste ja koettu työkyky olivat yhteydessä siihen, katsoiko eläkkeensaaja ansaintarajojen vaikuttaneen työntekoonsa. Taulukossa 14 tarkastellaan ansaintarajojen vaikutusta ensinnäkin työssäkäyvien osatyökyvyttömyyseläkeläisten työssäkäynnin määrään: tekisikö enemmän työtä, jos ansaintarajoja ei olisi. Toisaalta tarkastellaan niitä ei-työssäkäyviä työkyvyttömyyseläkeläisiä, jotka halusivat työhön: ovatko ansaintarajat olleet esteenä työnteolle. Jälkimmäisessä tarkastelussa ovat mukana vain täyttä työkyvyttömyyseläkettä saavat.

Taulukko 14. Eläkkeen määrän, koulutusasteen ja koetun työkyvyn yhteys siihen, vaikuttavatko ansaintarajat työssäkäyntiin, logistisen regressioanalyysin ristitulosuhteet (OR).

Työssäkäyvät: tekisi enemmän työtä jos ansaintarajoja ei olisi.

Ei-työssäkäyvät: ansaintarajat ovat vaikuttaneet siihen, ettei ole työssä.

	Työssäkäyvät osatyökyvyttömyyseläkeläiset*		Ei-työssäkäyvät mutta työhön haluavat täyttä eläkettä saavat*	
	OR	95 %:n lv	OR	95 %:n lv
Eläkkeen määrä	0,95	0,88–1,03	1,02	0,97–1,03
Koulutusaste				
<i>Korkeintaan perusaste</i>	1		1	
Keski- tai korkea-aste	1,84	1,16–2,96	3,93	1,96–8,32
Koettu työkyky (0–10 pistettä)				
0–4 pistettä	1		1	
5–10 pistettä	2,40	1,55–3,78	2,85	1,50–5,63

* Malleissa on vakioitu myös ikä ja sukupuoli.

Sekä työssäkävillä että ei-työssäkävillä työkyvyttömyyseläkeläisillä korkeampi koulutustaso ja suhteellisen hyväksi koettu työkyky liittyivät siihen, että ansaintarajojen koettiin ainakin vähän estäneen työntekoa. Sen sijaan eläkkeen määrä ei ollut yhteydessä siihen, koettiinko ansaintarajojen estäneen työskentelyä. (Taulukko 14.)

Työssäkäynnin esteet – keskeiset tulokset

Useimmat ei-työssäkävistä työkyvyttömyyseläkeläisistä kokivat suureksi työssäkäynnin esteeksi terveyden ja toimintakyvyn ongelmat. Seuraavaksi yleisin este oli työn ruumiillinen kuormittavuus. Ei-työssäkävillä mutta työhön haluavilla työmahdollisuuksien puute oli kolmanneksi yleisin työssäkäyntiä paljon estävistä tekijöistä.

Ei-työssäkävistä mutta työhön halukkaista täyttä eläkettä saavista 30 prosenttia ja osatyökyvyttömyyseläkettä saavista 20 prosenttia arvioi, että työkyvyttömyyseläkkeen ansaintarajat olivat ainakin vähän estäneet työssäkäyntiä.

Työssäkävistä täyttä eläkettä saavista runsas 40 prosenttia ja osatyökyvyttömyyseläkettä saavista lähes 30 prosenttia olisi tehnyt ainakin vähän enemmän työtä ilman ansaintarajoja.

Vähintään kohtalaiseksi koettu työkyky ja vähintään keskiasteen koulutus olivat yhteydessä siihen, että ansaintarajojen koettiin estäneen tai vähentäneen työssäkäyntiä.

10 Työkyvyttömyyseläkeläiset työvoimareservinä

Edellä esitettyjen prosenttilukujen avulla on mahdollista laskea, kuinka suuresta henkilömäärästä on kyse, kun puhutaan työssäkävivistä tai työhön halukkaista työkyvyttömyyseläkeläisistä. Tässä jaksossa esitetyt lukumäärät on korotettu tutkimuksen perusjoukon tasolle eli Suomessa asuviin, vuonna 1946 tai sen jälkeen syntyneisiin vuoden 2008 maaliskuun lopussa työeläkejärjestelmästä työkyvyttömyyseläkettä saaneisiin. Tällaisia henkilöitä oli kaikkiaan 172 400.

Seuraavassa tarkastellaan aluksi työssäkävien tai työhön halukkaiden työkyvyttömyyseläkeläisten lukumääriä: kuinka moni oli työssä tai halusi työhön säännöllisesti ja kuinka moni satunnaisesti. Lisäksi tarkastellaan työssäkävien ja työhalukkaiden lukumääriä kahdessa suurimmassa eläkkeiden perusteena olevassa sairausryhmässä, mielenterveyden häiriöiden ja tuki- ja liikuntaelinten sairauksien ryhmissä. Tarkastelua jatketaan arvioimalla mitä työhaluisten työllisyyden toteuttaminen merkitsisi työllisyysasteelle ja työtuntien määrälle. Lopuksi esitetään vielä lukumäärätietoja niistä, jotka katsoivat ansaintarajojen estäneen työssäkäyntiä.

Työssäkävien ja työhalukkaiden työkyvyttömyyseläkeläisten lukumäärä

Kaikista tutkimukseen vastanneista työkyvyttömyyseläkeläisistä noin yksi kymmenestä teki ainakin satunnaisesti ansiotyötä ja kaksi kymmenestä halusi ja arvioi pystyvänsä ainakin satunnaiseen työhön. Koko perusjoukon tasolla tämä tarkoittaa seuraavaa:

- täyttä työkyvyttömyyseläkettä saavista 155 900 henkilöstä 7 600 oli työssä, useimmat satunnaisesti,
- osatyökyvyttömyyseläkettä saavista 16 500 henkilöstä oli työssä runsas 11 000 ja heistä valtaosa työskenteli säännöllisesti,
- ei-työssäkävistä täyttä työkyvyttömyyseläkettä saavista runsas 32 000 halusi ja arveli pystyvänsä työhön ainakin jonkin verran,
- ei-työssäkävistä osatyökyvyttömyyseläkettä saavista noin 1 000 halusi ja arveli pystyvänsä työhön ainakin jonkin verran (taulukko 15).

Taulukko 15. Työkyvyttömyyseläkettä saavien työssäkäynti ja työhalukkuus vuonna 2008: alle 63-vuotiaiden* työkyvyttömyyseläkeläisten lukumäärä.

	Osatyökyvyttömyyseläke	Täysi työkyvyttömyyseläke	Kaikki	
			Lukumäärä	%
Työssä				
Säännöllisesti	9 600	1 200	10 800	6
Satunnaisesti	1 700	6 400	8 100	5
Ei työssä				
Haluaa ja pystyy säännöllisesti	100	4 000	4 100	2
Haluaa ja pystyy satunnaisesti	1 000	28 400	29 400	17
Ei halua tai ei pysty työhön	4 100	115 900	120 000	70
Kaikki	16 500	155 900	172 400	100

* Vuonna 1946 tai sen jälkeen syntyneet.

Työssäkäyvistä työkyvyttömyyseläkeläisistä vajaa 7 000 oli eläkkeellä tuki- ja liikuntaelinsairauksien ja runsas 5 000 mielenterveyden häiriöiden perusteella. Jälkimmäisestä sairausryhmästä puolella tärkein työkykyä heikentävä sairaus oli masennus. Ei-työssäkäyviä mutta työhön haluavia oli tuki- ja liikuntaelinten sairausryhmässä noin 7 600 ja mielenterveyden häiriöiden sairausryhmässä kaksinkertainen määrä, 14 500. Masennuksen perusteella eläkettä saavista ei-työssäkäyvistä 5 700 olisi halunnut työhön. (Taulukko 16.)

Taulukko 16. Työkyvyttömyyseläkettä saavien työssäkäynti ja työhalukkuus vuonna 2008 suurissa sairausryhmissä: alle 63-vuotiaiden* työkyvyttömyyseläkeläisten lukumäärä.

	Tuki- ja liikuntaelinsairaudet	Kaikki mielenterveyden häiriöt	Masennus
Työssä	6 800	5 200	2 600
Ei työssä			
Haluaa ja pystyy työhön	7 600	14 500	5 700
Ei halua tai ei pysty työhön	33 000	49 300	19 900
Kaikki	47 400	69 000	28 200

* Vuonna 1946 tai sen jälkeen syntyneet.

Tuki- ja liikuntaelinten sairausryhmässä työssäkäyvät olivat pääasiassa osatyökyvyttömyyseläkeläisiä. Mielenterveyden häiriöiden ryhmässä osatyökyvyttömyyseläkeläisiä oli vähemmän, ja suurin osa työssäkäyvistä oli satunnaisesti ansiotyötä tekeviä

täyttä eläkettä saavia. Ei-työssäkäyvät mutta työhön haluavat olivat molemmissa sairausrhyhmissä pääosin täyttä eläkettä saavia, jotka halusivat satunnaista työtä.

Entä jos työhön halukkaat olisivat olleet työssä?

Jos työhön halukkaiden ja ainakin jonkin verran työkykyisten määrä, 33 500, olisi pystytty täysimääräisesti hyödyntämään työmarkkinoilla, 20–62-vuotiaiden vuoden 2008 työllisyysaste olisi kasvanut yhdellä prosenttiyksiköllä. Koska työkyvyttömyyseläkeläiset ovat pääosin 50 vuotta täyttäneitä, työhön halukkaiden työkyvyttömyyseläkeläisten työllistymisen olisi kasvattanut erityisesti vanhempien ikäryhmien työllisyysastetta: 50–62-vuotiaiden työllisyysaste olisi noussut runsaat kaksi prosenttiyksikköä. Nuoremmilla kasvua olisi sen sijaan ollut vain noin puoli prosenttiyksikköä. (Taulukko 17.)

Taulukko 17. 20–62-vuotiaiden työllisyysaste vuonna 2008 ja arvio työllisyysasteesta, jos ei-työssäkäyvät mutta työhaluiset työkyvyttömyyseläkeläiset olisivat olleet työssä.

Ikäryhmä	Työllisyysaste vuonna 2008*	Työllisyysaste, jos työhaluiset työkyvyttömyyseläkeläiset olisivat työllisiä
20–49	81,1	81,6
50–62	69,8	72,0
Kaikki (20–62)	77,3	78,4

* Lähde Tilastokeskus.

Taulukossa 18 on esitetty erilaista viikkotyöaika tekevien tai toivovien työkyvyttömyyseläkeläisten lukumääriä. Työssäkäyvistä täyttä eläkettä saavista runsas 800 työskenteli säännöllisesti vähintään 20 tuntia viikossa ja runsas 1 000 teki satunnaisesti vähintään 20 viikkotyötuntia. Suurin osa, lähes 6 000, ansiotyötä tekevistä täyttä eläkettä saavista työskenteli kuitenkin vähemmän, korkeintaan 19 tuntia viikossa. Useimpien viikkotuntimäärä oli alle 10.

Työssäkäyvien osatyökyvyttömyyseläkeläisten työtuntimäärä oli suurempi: yli 6 000 osatyökyvyttömyyseläkeläistä teki säännöllisesti vähintään 20 työtuntia viikossa.

Niistä täyttä työkyvyttömyyseläkettä saavista, jotka eivät olleet työssä, vähintään 20 viikkotuntin säännöllistä työtä toivoi 3 600 henkilöä ja saman verran oli niitä, jotka halusivat tehdä satunnaisesti vähintään 20 viikkotuntia. Työhön halukkaita suurin osa, noin 25 000 henkilöä, halusi kuitenkin satunnaiseen, korkeintaan 19 viikkotuntin työhön.

Taulukko 18. Työkyvyttömyyseläkeläisten lukumäärä työssäkäyvien viikkotyöajan tai työhön haluavien toivoman viikkotyöajan mukaan.

Tehty tai toivottu viikkotyöaika	Työssä		Ei työssä, mutta haluaa työhön	
	Osatyökyvyttömyyseläke	Täysi työkyvyttömyyseläke	Osatyökyvyttömyyseläke	Täysi työkyvyttömyyseläke
Säännöllisesti				
–19 tuntia/viikko	3 300	350	10	350
20– tuntia/viikko	6 300	850	90	3 600
Satunnaisesti				
–19 tuntia/viikko	700	5 300	800	24 800
20– tuntia/viikko	1 000	1 100	200	3 600

Ei-työssäkäyvien toivomien viikkotyötuntien perusteella voidaan karkeasti arvioida kuinka paljon työhön halukkaiden työkyvyttömyyseläkeläisten työllistyminen vaikuttaisi tehtyjen työtuntien määrään. Säännölliseen työhön haluavat 4 100 työkyvyttömyyseläkeläistä toivoivat keskimäärin 29 tunnin viikkotyöaika, ja satunnaiseen työhön haluavat 29 400 eläkeläistä 12,5 tunnin viikkotyöaika⁴. Vuosityöajaksi muunnettuna tämä tarkoittaa kaikkiaan noin 12,5 miljoonaa työtuntia.⁵ Koska työkyvyttömyyseläkeläiset toivoivat pääsääntöisesti lyhyttä työaika, toivottujen työtuntien toteutuminen olisi kasvattanut työtuntien kokonaismäärää suhteellisen vähän. Työtuntien määrä olisi kasvanut vain 0,3 prosenttia, kun taas työllisten määrä olisi kasvanut 1,3 prosenttia. (Taulukko 19.)

4 Keskimääräinen viikkotyöaika on laskettu luokitelluista vastausvaihtoehdoista siten, että alle 10 tuntia = 5 tuntia, 10–19 tuntia = 15 tuntia, 20–29 tuntia = 25 tuntia ja 30 tuntia tai enemmän = 33 tuntia.

5 Säännölliseen työhön haluavien vuosityöaika on laskettu kertomalla viikkotyöaika 41,4:lla, joka on vuonna 2008 työllistä kohden tehtyjen työpäivien määrä (207) viiden päivän työviikoiksi muunnettuna (ks. Tilastokeskus 2009, 68). Satunnaiseen työhön haluavien on tässä oletettu tekevän työtä vain puolet säännölliseen työhön haluavien työviikoista, joten viikkotyöaika on kerrottu 20,7:llä.

Taulukko 19. Työlliset ja työllisten työtunnit vuonna 2008 sekä työhön haluavien työkyvyttömyyseläkeläisten lukumäärä ja toivotut työtunnit.

	A) Työlliset vuonna 2008*	B) Työhön haluavat työkyvyttömyyseläkeläiset	A + B	Muutos-%
Työtunteja/vuosi	4 210 618 000	12 530 000	4 223 148 000	0,3
Henkilöiden määrä	2 531 000	33 500	2 564 500	1,3

* Lähde: Tilastokeskus 2009, 70.

Kuinka moni koki ansaintarajat työn teon esteeksi?

Edellä luvussa 8.2 tarkasteltiin ansaintarajojen vaikutusta työkyvyttömyyseläkeläisten työntekoon. Taulukossa 13 esitettyjen prosenttiosuuksien perusteella voidaan arvioida, että työssäkävivistä työkyvyttömyyseläkeläisistä noin 6 500 olisi tehnyt enemmän työtä, mikäli ansaintarajat olisivat sen sallineet. Näistä ansaintarajojen vuoksi työntekoaan rajoittaneista noin puolet sai osatyökyvyttömyyseläkettä ja toinen puoli täyttä työkyvyttömyyseläkettä. Työn teon lisäys olisi kuitenkin ollut melko pieni, sillä suurin osa ilmoitti, että olisi tehnyt vain vähän enemmän työtä, jos se ansaintarajojen suhteen olisi ollut mahdollista. Niitä, jotka olisivat lisänneet työntekoaan paljon, oli vajaa tuhat henkilöä.

Osa työkyvyttömyyseläkeläisistä ilmoitti, että ansaintarajoilla oli ollut vaikutusta siihen, etteivät he olleet ansiotyössä. Ei-työssäkävivistä mutta työhön halukkaista ja oman arvionsa mukaan pystyvistä noin 9 500 koki ansaintarajat työn teon esteeksi. Tästä joukosta yli puolet, 5 500 arvioi että ansaintarajat olivat vaikuttaneet paljon siihen, etteivät he tehneet ansiotyötä.

Työkyvyttömyyseläkeläiset työvoimareservinä – keskeiset tulokset

Työssäkävien lisäksi 33 500 työkyvyttömyyseläkeläistä halusi ja arvioi kykenevänsä ansiotyöhön. Säännölliseen työhön halukkaita oli noin 4 000 henkilöä ja satunnaiseen työhön halusi runsaat 29 000 henkilöä.

Mikäli työhön haluavat työkyvyttömyyseläkeläiset olisivat olleet työssä, vuoden 2008 työllisyysaste olisi kasvanut yhden prosenttiyksikön verran. Koska työkyvyttömyyseläkeläisten toivoma työnteko oli tunneissa mitattuna keskimääräistä huomattavasti vähäisempää, tehtyjen työtuntien määrä olisi kasvanut vähemmän.

11 Yhteenveto

Työnteko lukumäärinä

Tutkimuksessa pyrittiin selvittämään työkyvyttömyyseläkeläisten työvoimareserviä. Työssäkävien tai työhön haluavien lukumäärällä mitattuna työkyvyttömyyseläkeläisistä löytyy kohtalaisen paljon työvoimaa. Tutkimusajankohtana, vuonna 2008, alle 63-vuotiaista Suomessa asuvista työeläkejärjestelmän työkyvyttömyyseläkeläisistä noin 19 000 teki jossain määrin ansiotyötä ja lisäksi ainakin satunnaiseen työhön haluavia ja pystyviä oli yli 33 000. Työtunneissa mitattuna työvoimareservi ei kuitenkaan ole yhtä suuri, sillä työkyvyttömyyseläkeläisten ansiotyö oli yleensä osa-aikaista, ja työhön halukkaat toivoivat valtaosin vain satunnaista työtä.

Mikäli työkyvyttömyyseläkeläisten työllisyys olisi vuoden 2009 lopussa ollut samalla tasolla kuin keväällä 2008, edellä esitetty työssäkävien lukumäärä olisi hiukan suurempi. Tämä siksi, että tutkimuksen perusjoukkoa vastaava osatyökyvyttömyyseläkeläisten lukumäärä on kasvanut ja valtaosa työssäkävivistä oli osatyökyvyttömyyseläkeläisiä. Työhalukkaiden lukumäärä olisi puolestaan pienempi, sillä ei-työssäkäyvät mutta työhön halukkaat olivat pääosin täyttä eläkettä saavia, joiden lukumäärä on tutkimusajankohdan jälkeen pienentynyt.

Tavoitteena oli myös selvittää työkyvyttömyyseläkkeen ansaintarajojen vaikutusta työntekoon. Noin 16 000 työkyvyttömyyseläkeläistä arveli, että ansaintarajoilla oli ollut jossain määrin ansiotyöntekoa vähentävää vaikutusta.

Satunnaista työtä

Työssäkävien työkyvyttömyyseläkeläisten osuus, noin 5 prosenttia täyttä eläkettä ja 68 prosenttia osatyökyvyttömyyseläkettä saavista, vastaa hyvin aiempien selvitysten tietoja (Gould ym. 2003; Kannisto 2007). Myös julkisen sektorin osatyökyvyttömyyseläkeläisten korkea työllisten osuus, 85 prosenttia, vastaa kunta-alan rekisteritietoja (Halmeenmäki ja Lybäck 2008).

Työkyvyttömyyseläkettä saavien työntöön säännöllisyydestä tai tuntimäärästä ei sen sijaan ollut aiempaa tietoa. Täyttä työkyvyttömyyseläkettä saavien ansiotyönteko osoittautui tuntimäärältään melko pieneksi: useimmat tekivät työtä satunnaisesti

ja vain muutamia tunteja viikossa. Osatyökyvyttömyyseläkeläisten työ oli kuitenkin pääosin säännöllistä ja yleisin työaika oli 20 tunnin kummallakin puolen.

Tutkimuksen tulokset antavat myös työkyvyttömyyseläkeläisten työhalukkuudesta aiempien arvioiden kanssa samankaltaisen kuvan: vajaa viidennes ei-työssäkäyvistä työkyvyttömyyseläkeläisistä haluisi tehdä ja oman arvionsa mukaan kykeni tekemään jonkin verran ansiotyötä (ks. Holm ja Hopponen 2007; Vuorela 2008). Tutkimuksen tuloksissa korostuu kuitenkin voimakkaasti toivotun työn epäsäännöllinen luonne ja vähäinen tuntimäärä. Useimpien työhön halukkaiden työkyvyttömyyseläkeläisten tavoitteena ei ollut säännöllinen koko- tai osa-aikatyö vaan työtä haluttiin tehdä joustavasti pieniä määriä vain silloin, kun oma kunto sen sallii.

Erityisasiantuntijat eniten työssä

Enemmän koulutusta saaneet työkyvyttömyyseläkeläiset olivat työssä tai halusivat työhön yleisemmin kuin pelkän perusasteen koulutuksen suorittaneet. Koulutusaste näkyi myös ammattiryhmittäisessä tarkastelussa: erityisasiantuntijat olivat sekä työssäkäynti- että työhalukkuuslistojen kärkipäässä. Muita työllisyyden suhteen hyvin sijoittuneita ammattiryhmiä olivat esimerkiksi sairaanhoitajat ja opettajat sekä kuljetustyöntekijät. Myös toimistotyössä sekä myynti- ja palvelutyössä osatyökyvyttömyyseläkeläisten työllisyys oli keskimääräistä parempi.

Useimmat osatyökyvyttömyyseläkettä saavien hyvän työllisyyden ammatit olivat naisvaltaisia aloja, joissa osa-aikatyö on tavallista yleisempää. Tällaisia aloja ovat Tilastokeskuksen työolotutkimuksen mukaan esimerkiksi kaupallisen työn ammatit sekä palvelutyön ja terveydenhoitotyön ammattiryhmät (Lehto ja Sutela 2008, 32). Hyvän työllisyyden ammatteihin kuului myös miesvaltainen kuljetustyö, jossa osa-aikatyö ei ole yleistä (Laitinen 2007, 5–6). Ilmeisesti osittaisen työkyvyn hyödyntämiseen on kuljetusalallakin kuitenkin mahdollisuuksia, koska osatyökyvyttömyyseläkkeellä olevien kuljettajien hyvän työllisyyden lisäksi myös täyttä työkyvyttömyyseläkettä saavista kuljettajista lähes neljäsosa teki jonkin verran ansiotyötä.

Osatyökyvyttömyyseläkeläisten työssäkäynti oli yleisempää julkisella kuin yksityisellä sektorilla. Hulkon ja Pärnäsen (2005) mukaan osa-aikatyön kasvu liittyikin julkisella sektorilla pitkälti juuri osa-aikaisiin sosiaaliturvaetuuksiin, kun

taas yksityisellä sektorilla kasvu on ollut lähinnä markkinaperusteista ja kohdistunut etupäässä nuoriin. Julkisella sektorilla on viime vuosina pyritty aktiivisesti käyttämään osatyökyvyttömyyseläkevaihtoehtoa. Julkisen sektorin ikärakenne – vanhuuseläkeikää lähestyvien suuri määrä – ja siihen liittyvä työvoimapulan uhka ovat kannustaneet pitämään myös osatyökykyiset työssä. Lisäksi kunta-alan eläkkeiden rahoitusmalli suosii osatyökyvyttömyyseläkkeitä: toisin kuin täysistä työkyvyttömyyseläkkeistä osatyökyvyttömyyseläkkeistä ei peritä varhaiseläkemeno- perusteista maksua (Poutiainen ja Sihvonen 2010, 187).

Ammattiryhmät, joissa osatyökyvyttömyyseläkettä saavien työssäkäynti oli yleisintä, olivat erityisiä myös työkyvyttömyyseläkkeiden alkavuuden suhteen. Etenkin osatyökyvyttömyyseläkeläisnaisten hyvän työllisyyden ammateissa kuten erityisasiantuntijoiden, sairaanhoitajien, opettajien ja toimistotyöntekijöiden ammattiryhmissä siirrytään ylipäänsä työkyvyttömyyseläkkeelle vähän, mutta osatyökyvyttömyyseläkkeiden osuus kaikista työkyvyttömyyseläkkeistä on näissä ammateissa keskimääräistä suurempi (Pensola ym. 2010). Tämä viittaa siihen, että näissä ammattiryhmissä osatyökyvyttömyyseläkettä on pystytty käyttämään toimivasti siten, ettei se ole kasvattanut työkyvyttömyyseläkkeiden kokonaismäärää.

Työssäkävillä kohtalainen työkyky

Koettu työkyky liittyi oleellisesti työkyvyttömyyseläkeläisten työssäkäyntiin, työhalukkuuteen ja työtuntien määrään. Työkykynsä paremmaksi arvioivat olivat yleisemmin työssä, halusivat yleisemmin työhön ja tekivät tai halusivat tehdä enemmän työtunteja kuin työkykynsä huonommaksi arvioivat. Lähes kaikki työssäkävivät työkyvyttömyyseläkeläiset kokivat kuitenkin terveyden ja toimintakyvyn ongelmien haittaavan työssä ainakin vähän.

Osatyökyvyttömyyseläkettä saavilla työkyvyn ja työllistymisen ongelmat näyttivät enenevän eläkeajan myötä. Työssäkäynti oli yleisintä vasta vähän aikaa osatyökyvyttömyyseläkkeellä olleilla. Pitempään eläkkeellä olleista moni oli joutunut luopumaan työnteosta. Tällaisessa työkyvyn vähittäisessä heikkenemisessä voi olla kyse vaikeasti ehkäistävästä työkykyyn vaikuttavien sairauksien etenemisestä, mutta toisaalta kyse voi myös olla työkyvyn edistämisen, ammatillisen kuntoutuksen ja työhyvinvointitoiminnan puutteesta. Ainakin osa työssäkävien

työkyvyttömyyseläkeläisten kokemista työn henkisen ja ruumiillisen kuormituksen haitoista olisi todennäköisesti ehkäistävissä tai lievennettävissä.

Työkyvyn merkitys nousi esille myös työkyvyttömyyseläkkeen ansaintarajojen yhteydessä. Hyvin koulutetut ja työkykynsä hyväksi kokevat työkyvyttömyyseläkeläiset katsoivat, että sallittujen ansaintarajojen tiukkuus oli estänyt heidän työntekoaan. Heikomman työkyvyn omaaville ansaintarajojen pohtiminen ei ehkä koskaan ollut ajankohtaistunut.

Työmarkkinoiden reunalla

Ollikainen (2008, 66) on osatyökykyisten työllistymispalveluita tutkiessaan todennut, että työttömät ovat työelämän näkökulmasta yhteiskunnallisessa marginaalissa, mutta vammaiset ja osatyökykyiset ovat marginaalin marginaalissa. He ovat jääneet työelämän lisäksi myös työllistymispalvelujen marginaaliin. Tämän tutkimuksen tuloksissa työllistymistä estävä työmahdollisuuksien puute ja toteutumattomat työssäkäyntitavoitteet tukevat tätä näkemystä.

Työmarkkinoiden reunalla oleminen korostui mielenterveyden häiriöiden sairausryhmässä. Tässä sairausryhmässä ei-työssäkävien mutta työhön halukkaiden kaikkein yleisimmin esille tuoma työssäkäynnin este oli työmahdollisuuksien puute. Lisäksi masennuksen perusteella osatyökyvyttömyyseläkettä saavissa oli keskimääräistä enemmän niitä, jotka eivät olleet työssä, mutta olisivat halunneet työhön. Mielenterveyden häiriöiden sairausryhmän erityisongelmat ovatkin aiemmin nousseet esille esimerkiksi ammatilliseen kuntoutukseen ja työllistymispalveluihin liittyen (esim. Ala-Kauhaluoma ja Härkäpää 2006; Gould ym. 2007; Kivekäs ym. 2006; OECD 2009).

Toimeentulon tarkastelu toi esille myös taloudelliseen marginaaliin jäämisen. Täyttä työkyvyttömyyseläkettä saavista eläkkeen ohella ansiotyötä tekevien naisten keskieläkkeet olivat kaikkein pienimmät, pienemmät kuin miesten tai ei-työssäkävien naisten. Tämä nostaa esille kysymyksen toimeentulon riittävydestä: kokevatko pientä työkyvyttömyyseläkettä saavat naiset ansiotyönteon eläkkeen rinnalla taloudellisesti välttämättömäksi. Työssäkävien täyttä työkyvyttömyyseläkettä saavien toimeentulokokemukset olivat joka tapauksessa muita kielteisemmät. Vain yksi kymmenestä ansiotyötä tekevistä täyttä eläkettä saavista arvioi menojen

kattamisen kotitalouden tuloilla helpoksi, kun vastaava osuus niillä, jotka eivät olleet työssä eivätkä halunneet työhön, oli kolme kymmenestä.

Tulosten luotettavuus

Kysely suunnattiin kattamaan eri-ikäisiä, lyhyemmän ja pitemmän ajan eläkkeellä olleita ja sekä täyttää että osittaista työkyvyttömyyseläkettä saavia. Vastausprosentin perusteella tuloksia voidaan pitää varsin luotettavina: 77 prosenttia otokseen kuuluneista henkilöistä vastasi kyselyyn. Luotettavuuden lisäämiseksi pyrittiin painotuksen avulla ottamaan huomioon myös vastauskadon mahdollisesti aiheuttamaa vastausten vinoutumaa. Vastaajien halukkuus kertoa työtilanteestaan ja työhaluistaan ja mahdolliset epärealistiset arviot omasta työkyvystä ovat kuitenkin voineet vaikuttaa tuloksiin. Toisaalta tulosten yhtenevyys aiempien tutkimusten kanssa niiltä osin kuin vertailu oli mahdollista, tukee niiden luotettavuutta.

Lopuksi: työkyvyttömyyseläke ja/tai ansiotyö

Raportin otsikkona on työkyvyttömyyseläke ja ansiotyö. Tulokset osoittavat, että ja-sanalle on jonkin verran katetta: osalle työkyvyttömyyseläkeläisistä jäljellä olevan työkyvyn hyödyntäminen eläkkeen ja ansiotyön yhdistelmänä on ollut mahdollista. Työkyvyttömyyseläkeläisistä löytyi sekä tyytyväisiä työssäkäyviä että työhön halukkaita ja oman arvionsa mukaan myös työhön pystyviä.

Tulokset kertovat kuitenkin myös työmahdollisuuksien puutteesta, toteutumattomista työtoiveista sekä työssä selviytymisen ja toimeentulon ongelmista. Yleensä työkyvyttömyyseläkkeen ja ansiotyön välistä löytyykin tai- eikä ja-sana: työkyvyn heikkeneminen ja työkyvyttömyyseläke näyttävät useimmiten sulkevan ansiotyön pois.

Mikäli työkyvyttömyyseläkeläisten työvoimareservi työllistyisi, etenkin vanhimpien työikäisten työllisyysaste kasvaisi. Työtunneissa kasvua olisi vain vähän. Mahdollisuuksien luominen jäljellä olevan työkyvyn hyödyntämiselle heijastuisi kuitenkin työllisyysasteen ohella myös työkyvyttömyyseläkettä saavien hyvinvointiin. Vajaa 20 000 työssäkäyvää ja yli 30 000 ainakin satunnaiseen työhön halukasta työkyvyttömyyseläkeläistä osoittavat, että työnteolla on merkitystä silloinkin kun työkyvystä on enää vain osa jäljellä.

Kirjallisuus

- Ala-Kauhaluoma M, Härkäpää K (2006) Yksityinen palvelusektori heikossa työmarkkina-asemassa olevien työllistäjänä. Työpoliittinen tutkimus 312, Helsinki.
- Ehdotuksia työurien pidentämiseksi (2010) Työelämätyöryhmän loppuraportti 1.2.2010.
www.ek.fi/www/fi/tutkimukset_julkaisut/2010/2_helmi/TEResitys010210.pdf
- ETK, Keva, VK (2010) Suomen työeläkkeensaajat ja vakuutetut 2008. Suomen virallinen tilasto. Helsinki.
- Gould R (1983) Työkyvyttömät 1970-luvulla. Osaraportti VII, Ansiotyö eläkkeen hakemisen jälkeen. Eläketurvakeskuksen tutkimuksia 1983:4, Helsinki.
- Gould R, Grönlund H, Korpiluoma R, Nyman H, Tuominen K (2007) Miksi massennus vie eläkkeelle? Eläketurvakeskuksen raportteja 2007:1, Helsinki.
- Gould R, Ilmarinen J, Järvisalo J, Koskinen S, toim. (2006) Työkyvyn ulottuvuudet. Terveys 2000 -tutkimuksen tuloksia. ETK, Kela, KTL, TTL, Helsinki.
- Gould R, Nyman H, Takala M (2003) Osittain työkyvytön vai osittain työkykyinen? Eläketurvakeskuksen raportteja 33, Helsinki.
- Halmeenmäki T, Lybäck K (2008) Eläkkeelle siirtyminen ja työssä jatkaminen eläkeuudistuksen näkökulmasta. Julkaisussa Forma P, Harkonmäki K, Saari P, Väänänen J, toim. Ketkä tekevät kuntatyön tulevaisuudessa? Kuntien eläkevakuutus, Helsinki: 103-127.
- Holm P, Hopponen A (2007) Vammaisten työkyky vuonna 2007. Pellervon taloudellisen tutkimuslaitoksen raportteja 202, Helsinki.
- Hulkko L, Pärnänen A (2006) Miten osa-aikatyö valtasi palvelualat? Tieto&trendit 4/2006:40–44.
- Kannisto J (2007) Työssä käy 70 000 eläkkeensaajaa. Työeläke 5/2007: 22.
- Kautto M, Palomäki L-M, Rantala J, Tuominen E (2009) Eläkeläisten tulot ja kokemukset toimeentulosta. Yhteiskuntapolitiikka 74(3):290–302.
- Kivekäs J, Kinnunen E, Ahlblad Y (2006) Mielenterveyskuntoutujan palveluketju takkuilee. Suomen Lääkärilehti 61(18):2011–2014.
- Laitinen T (2007) Kuljetusalan selvitys. Mikkelin työvoimatoimisto.
www.mol.fi/toimistot/mikkeli/K103_YHTEENVETO.pdf
- Lampinen P (2009) Putoavatko vammaiset ja pitkäaikaissairaat työmarkkinoiden lisäksi myös välityömarkkinoilta? Työpoliittinen Aikakauskirja 4/2009: 5–14.

- Lehto AM, Sutela H (2008) Työolojen kolme vuosikymmentä. Työolotutkimusten tuloksia 1977–2008. Tilastokeskus, Helsinki.
- Linnakangas R, Suikkanen A, Savtschenko V, Virta L (2006) Uuden alussa vai umpikujassa? Stakes, raportteja 15/2006, Helsinki.
- Little RAJ (1986) Survey nonresponse adjustments. *International Statistical Review* 54:139–157.
- Nikkarinen T, Broms U, Sääntti J, Brommels M (1998) Saattaen vaihdettava. Työkyvyn arviointikoulutuksen arviointitutkimuksen loppuraportti. Kansanterveyslaitoksen julkaisuja M134:1998, Helsinki.
- OECD (2003) *Transforming Disability into Ability*. Paris.
- OECD (2008) *Sickness, Disability and Work: Breaking the Barriers*. Vol. 3: Denmark, Finland Ireland and the Netherlands. Paris.
- OECD (2009) *Sickness, Disability and Work: Keeping on track in the economic downturn – Background paper*.
<http://www.oecd.org/dataoecd/42/15/42699911.pdf>
- Ollikainen A-M (2008) Marginaalin marginaalissa? Vammaiset ja osatyökykyiset henkilöt työllistymispalveluiden reunoilla. *Vates-säätiö*, Helsinki.
- Pensola T, Gould R, Polvinen A (2010) Ammatit ja työkyvyttömyyseläkkeet. *Sosiaali- ja terveysministeriön selvityksiä 2010:16*.
- Perkiö-Mäkelä M, Hirvonen M, Elo A-L ym. (2010) Työ ja terveys -haastattelututkimus 2009. Taulukkoliite. *Työterveyslaitos*, Helsinki.
- Poutiainen E, Sihvonen H (2010) Osatyökyvyttömyyseläke KuEL:ssa ja TyEL:ssä työnantajan maksujen näkökulmasta. Julkaisussa Uusitalo H, Kautto M, Lindell C, toim. *Myöhemmin eläkkeelle – selvityksiä ja laskelmia*. Eläketurvakeskuksen selvityksiä 2010:1, Helsinki.
- Puro K, Ahtela J, Haring K, Rantala J (2010). Ehdotuksia työkyvyttömyyden ehkäisekiseksi ja työhön palaamisen nopeuttamiseksi. Julkaisussa Uusitalo H, Kautto M, Lindell C, toim. *Myöhemmin eläkkeelle – selvityksiä ja laskelmia*. Eläketurvakeskuksen selvityksiä 2010:1, Helsinki.
- STM (2006a) Euroopan neuvoston vammaispoliittinen toimintaohjelma. *Sosiaali- ja terveysministeriön julkaisuja 2006:18*, Helsinki.
- STM (2006b) Valtioneuvoston selonteko vammaispolitiikasta 2006. *Sosiaali- ja terveysministeriön julkaisuja 2006:9*, Helsinki.

- STM (2009) Sosiaaliturvan uudistamiskomitean (SATA) esitys sosiaaliturvan kokonaisuudistuksen keskeisistä linjauksista. Sosiaali- ja terveysministeriön selvityksiä 2009:10, Helsinki.
- Suikkanen A (2008) Selvitystyö välityömarkkinoista. Sosiaali- ja terveysministeriö. www.stm.fi/c/document_library/get_file?folderId=41254&name=DLFE-4806.pdf
- Tilastokeskus (2001) Ammattiluokitus 2001. Tilastokeskus, Käsikirjoja 14, Helsinki.
- Tilastokeskus (2009) Työvoimatilasto 2008. Helsinki.
- Tuomi K, Ilmarinen J, Jahkola M, Katajarinne L, Tulkki A (1997) Työkykyindeksi. Työterveyslaitos, Helsinki.
- TyEdL (2009) Työhönpaluun edistämislaki, 738/2009.
- Varanka M, Lampinen P, Vuorela M (2010). Ratkaisuehdotuksia työurien pidentämiseen – Työkyvyttömyysetuutta saavat työvoimapotentialina. Vates-säätiö, Mielen terveyden keskusliitto, muistio. www.vates.fi/Raportit
- Vuorela M (2008) Työtä haluaville uusia mahdollisuuksia työhön. Työ- ja elinkeinoministeriö. www.tem.fi/files/18750/Vuorela_loppuraportti.pdf

Liitteet

Liite 1. Raportissa käytetyt kyselylomakkeen kysymykset

Mikä on siviilisäätyenne?

naimaton
naimisissa tai avoliitossa
eronnut tai asumuserossa
leski

Jos olette naimisissa tai avoliitossa, onko puolisonne...?

työssä
eläkkeellä
poissa työstä muun syyn takia

Mikä on korkein koulutuksenne?

kansakoulu, keskikoulu, peruskoulu tai vähemmän
ammattikurssi/työpaikkakoulutus
oppisopimuskoulutus
ammattikoulu
ylioppilastutkinto
ammatillinen opisto
korkeakoulututkinto

Mikä oli ammattinne ennen työkyvyttömyyseläkkeelle tai kuntoutustuelle siirtymistä?

Kuinka monta henkilöä työskenteli siinä toimipaikassa, jossa olitte ennen eläkettä?

1 henkilö
2–9 henkilöä
10–49 henkilöä
50–249 henkilöä
250 henkilöä tai enemmän
en osaa sanoa

Jos toimipaikka oli osa suurempaa organisaatiota, kuinka monta henkilöä oli koko organisaatiossa?

alle 10 henkilöä
10–49 henkilöä
50–249 henkilöä
250–999 henkilöä
1000 henkilöä tai enemmän
en osaa sanoa

Kun kotitaloutenne kaikki tulot otetaan huomioon, onko menojen kattaminen näillä tuloilla...?

- erittäin hankalaa
- hankalaa
- melko hankalaa
- melko helppoa
- helppoa
- erittäin helppoa

Millaiseksi arvioitte työkykyenne? Oletetaan, että työkykyenne on parhaimmillaan saanut 10 pistettä, minkä pistemäärän antaisitte nykyiselle työkyvyllenne? (Vaihtoehdot 0–10)

Miten arvelette työkykyenne kehittyvän seuraavan kahden vuoden kuluessa?

- paranee
- pysyy ennallaan
- heikentyy

Teettekö nykyisin ansiotyötä?

- kyllä, säännöllisesti
- kyllä, satunnaisesti
- en tee ansiotyötä, mutta työsuhteeni on voimassa
- en tee ansiotyötä, enkä ole työsuhteessa

JOS ANSIOTYÖSSÄ:

Mikä on nykyinen ammattinne?

- sama kuin ennen eläkettä
- muu ammatti, mikä?

Oletteko samassa työpaikassa kuin ennen työkyvyttömyyseläkettä tai kuntoutustukea?

- kyllä
- ei

Oletteko tyytyväinen nykyiseen työhönne?

- erittäin tyytyväinen
- melko tyytyväinen
- melko tyytymätön
- erittäin tyytymätön

Kuinka paljon työskentelette tavanomaisen työviikkonne aikana?

- alle 10 tuntia
- 10–19 tuntia
- 20–29 tuntia
- 30 tuntia tai enemmän

Tekisittekö enemmän työtä, jos työkyvyttömyyseläkkeen tai kuntoutustuen aikana saisi ansaita nykyistä enemmän? Nykyiset ansaintarajat ovat 40 % (täysi eläke) tai 60 % (osaeläke) siitä keskiansiosta, josta eläke on laskettu.

en

kyllä, vähän enemmän

kyllä, paljon enemmän

Haittaavatko seuraavat asiat työssä selviytymistänne? Ei haittaa / haittaa vähän / haittaa paljon

terveyden tai toimintakyvyn ongelmat

koulutuksen tai osaamisen puute

työn ruumiillinen kuormitus

työn henkinen kuormitus

työhalujen väheneminen

JOS EI ANSIOTYÖSSÄ:

Haluaisitteko ja pystyisittekö nykyisin tekemään jotain ansiotyötä?

kyllä, säännöllisesti

kyllä, satunnaisesti

en haluaisi tai en pysty ansiotyöhön

Jos haluatte ja pystytte ansiotyöhön, mitä työtä haluaisitte tehdä?

sama kuin ennen eläkettä

muu ammatti, mikä?

Kuinka paljon haluaisitte työskennellä tavanomaisen työviikon aikana?

alle 10 tuntia

10–19 tuntia

20–29 tuntia

30 tuntia tai enemmän

Ovatko työkyvyttömyyseläkkeen tulorajat vaikuttaneet siihen, että ette ole nykyisin ansiotyössä? Nykyiset ansaintarajat ovat 40 % (täysi eläke) tai 60 % (osaeläke) siitä keskiansiosta, josta eläke on laskettu.

ei

ovat vaikuttaneet vähän

ovat vaikuttaneet paljon

Kuinka paljon seuraavat asiat estävät työhön osallistumistanne? Ei estä / estää vähän / estää paljon

terveyden tai toimintakyvyn ongelmat

koulutuksen tai osaamisen puute

työn ruumiillinen kuormitus

työn henkinen kuormitus

työmahdollisuuksien puute

työhalujen väheneminen

työn ulkopuoliset vaikeudet

Liite 2. Painokertoimet

Vastauskadosta aiheutuvan harhan korjaamiseksi vastausaktiivisuutta tarkasteltiin logistisella regressioanalyysillä. Analyysin mukaan miehillä vastausaktiivisuuteen vaikutti työuran pituus. Lyhyen työuran tehneet miehet jättivät muita useammin vastaamatta kyselyyn. Naisilla vastausaktiivisuuteen taas vaikuttivat ikä, mielen-terveyden häiriöt työkyvyttömyyden syynä, eläkelaji (täysi/osaeläke), sektori ja kieli. Nuoret, mielenterveyssyistä täydellä eläkkeellä olevat naiset jättivät muita naisia useammin vastaamatta. Sen sijaan kuntasektori ja ruotsinkielisyys lisäsivät naisten vastausaktiivisuutta.

Logistisen regression tulosten perusteella muodostettiin propensity score -kertoimet p_i , joita käytettiin vastauskadosta johtuvan harhan korjaamiseksi (Little 1986). Tässä menetelmässä havaintojen painokertoimena käytetään logistisen regression antaman vastaustodennäköisyyden käänteislukua.

Propensity score -kertoimet p_i määrytyivät seuraavien yhtälöiden mukaan:

$$\text{- Miehet: } \ln\left(\frac{p_i}{1-p_i}\right) = 0,2033 + 0,000391 * TYÖURA$$

$$\text{- Naiset: } \ln\left(\frac{p_i}{1-p_i}\right) = 0,09 - 0,5369 * MT - 0,4839 * TÄYSI + 0,0375 * IKÄ + 0,2906 * KVTEL$$

Yhtälöissä *TYÖURAn* kesto laskettiin kuukausina ja *IKÄ* kokonaisina vuosina vuoden 2008 lopussa. Muuttujat *MT*, *TÄYSI* ja *KVTEL* olivat kaksiarvoisia luokittelumuuttujia. Muuttuja *MT* sai arvon 1 silloin kun ensisijainen työkyvyttömyyden syy oli mielenterveyden häiriöihin liittyvä, muuttuja *TÄYSI* sai arvon 1 kun kyseessä oli täysi eläke ja muuttuja *KVTEL* sai arvon 1 kun henkilön eläke kuului kunnallisen eläkejärjestelmän piiriin. Muissa tapauksissa muuttujat saivat arvon 0.

Aineiston painokertoimet muodostettiin logistiseen analyysiin perustuvista kertoimista ja ositekohtaisista kertoimista. Havaintojen painokertoimina käytettiin logistisen regression antaman vastaustodennäköisyyden ja ositekohtaisen sisällysmistodennäköisyyden käänteislukujen tuloja.

Otantavirheen vähentämiseksi aineistoon tehtiin lisäksi jälkipainotuksia sukupuolen, iän, sairausryhmän ja eläkelajin suhteen. Saadussa otoksessa aliedustettuina olleiden ryhmien otospainot kerrottiin kertoimella, jolla niiden painoarvo saatiin täsmällisesti vastaamaan perusjoukon jakaumaa.

Liite 3. Kuvioissa 1 ja 2 esitettyjen ryhmien painottamattomat lukumäärät

	Kuvio 1.		Kuvio 2.	
	Osatyö- kyvyttömyys- eläke	Täysi työkyvyttö- myyseläke	Osatyö- kyvyttömyys- eläke	Täysi työkyvyttö- myyseläke
Koulutusaste				
Korkea aste	342	340	346	344
Keskiaste	343	630	355	633
Perusaste	134	438	135	436
Ammattiryhmä				
Johtajat	36	66	36	67
Opettajat	30	21	30	22
Erytisasiantuntijat	81	53	81	54
Sairaanhoidajat	71	33	74	33
Asiantuntijat	75	104	74	107
Toimistotyöntekijät	69	99	72	101
Ravintolatyöntekijät	31	47	31	42
Perushoitajat	113	107	116	109
Myynti- ja palvelutyöntekijät	29	79	31	79
Maatalousyrittäjät	37	96	37	96
Rakennustyöntekijät	19	116	21	116
Korjaajat, valmistajat	56	131	57	138
Kuljetustyöntekijät	20	67	20	65
Prosessityöntekijät	31	86	32	85
Siivoojat, keittiöapulaiset ym.	68	126	68	123
Varasto- ja muut aputyöntekijät	35	76	35	79
Sairausryhmä				
Masennus	158	299	163	304
Mielenterveyssyyt, muut kuin masennus	85	312	86	313
Verenkiertoelinten sairaudet	29	79	31	81
Hermoston sairaudet	70	107	72	110
Tule-sairaudet	357	366	361	367
Vammat ja myrkytykset	25	83	25	83
Muut sairaudet	98	171	101	173

Eläketurvakeskus on Suomen työeläkejärjestelmän lakisääteinen keskuslaitos. Sen tutkimustoiminta koostuu pääasiassa sosiaaliturvaan ja työeläkejärjestelmiin liittyvistä aiheista. Tutkimuksissa pyritään monipuolisesti ottamaan huomioon sosiaalipoliittiset, sosiologiset ja taloudelliset näkökulmat.

Pensionsskyddscentralen är lagstadgat centralorgan för arbetspensionssystemet i Finland. Forskningsverksamheten koncentrerar sig i huvudsak på den sociala tryggheten och på de olika pensionssystemen. Målet för forskningsprojekten är att mångsidigt belysa aspekter inom socialpolitik, sociologi och ekonomi.

The Finnish Centre for Pensions is the statutory central body of the Finnish earnings-related pension scheme. Its research activities mainly cover the fields of social security and pension schemes. The studies aim to paint a comprehensive picture of the sociopolitical, sociological and financial aspects involved.

ISSN-L 1238-5948

Eläketurvakeskus 
PENSIONSSKYDDSCENTRALEN

Eläketurvakeskus

00065 Eläketurvakeskus
Puh. 010 7511
Faksi (09) 148 1172

Pensionsskyddscentralen

00065 Pensionsskyddscentralen
Tfn 010 7511
Fax (09) 148 1172

Finnish Centre for Pensions

FI-00065 Eläketurvakeskus, Finland
Tel. +358 10 7511
Fax +358 9 148 1172

www.etk.fi