



Lasten päivähoito 2013 – Kuntakyselyn osaraportti Barndagvård 2013 – Delrapport om kommunenkäten

Salla Säkkinen
+358 29 524 7064
salla.sakkinen@thl.fi

Terveysten ja hyvinvoinnin laitos
PL 30 (Mannerheimintie 166, Helsinki)
00271 Helsinki
Puhelin: + 358 29 524 6000
www.thl.fi

Vuonna 2013 kunnallisissa ryhmäperhepäiväkodeissa oli hoidossa noin 18 600 lasta. Yhdessä ryhmäperhepäiväkodissa hoidettiin keskimäärin 17 lasta.

Osa lapsista tarvitsee päivähoitoa iltaisin, öisin tai viikonloppuisin (vuorohoito). Kunnallisen päivähoiton vuoro-hoidossa oli Suomessa 14 300 lasta, mikä on 7 prosenttia kaikista kunnan järjestämässä päivähoidossa olevista lapsista.

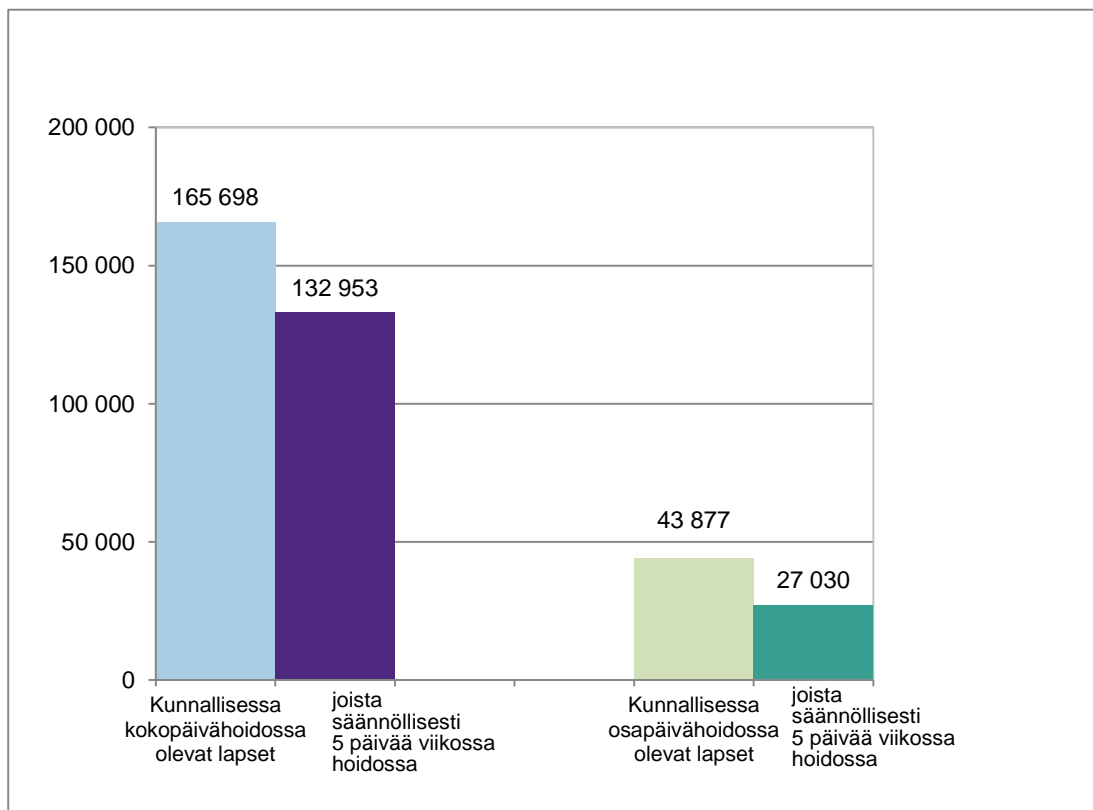
Kunnallisessa päivähoidossa olevista lapsista erityistä tukea saavia oli 16 800 (8 %) vuonna 2013. Erityistä tukea saavista lapsista poikia oli 68 prosenttia.

Maahanmuuttajataustaisia lapsia oli kunnallisessa päivähoidossa noin 15 600. Tämä on noin 7 prosenttia kaikista kunnan järjestämässä päivähoidossa olevista lapsista. Maahanmuuttajataustaisten lasten osuus on pysynyt vuoden 2010 tasolla.

Kunnallisessa kokopäivähoidossa olevista lapsista noin 80 prosenttia oli hoidossa säännöllisesti viitenä arkipäivänä viikossa. Säännöllisessä osapäivähoi-ossa olleiden lasten vastaava osuus oli 62 prosenttia.

Kuntakyselyllä kerättävät lasten päivähoitotiedot täydentävät vuosittain kerättävää valtakunnallista lasten päivähoiton tilastotietoa. Kunnallisessa päivähoidossa oli ennakkotietojen mukaan kaikkiaan 212 000 lasta vuonna 2013. Valtakunnallinen Lasten päivähoito -tilasto on osoitteessa www.thl.fi/tilastot/paivahoito.

Kuvio 1. Kunnallisessa päivähoidossa olleet lapset ja niistä säännöllisesti viisi päivää viikossa hoidossa olleet lapset vuonna 2013



Säännöllisesti viisi päivää viikossa hoidossa olleet lapset

132 953 lasta oli vuonna 2013 säännöllisessä kokopäivähoidossa ja 27 030 lasta säännöllisessä osapäivähoidossa hoitosopimuksen tai varhaiskasvatussuunnitelmansa mukaan viitenä arkipäivänä viikossa (liitetaulukko 1).

Kun vastanneiden kuntien tietoja suhteutetaan vastaaviin Tilastokeskuksen kuntien ja kuntayhtymien talous- ja toimintatilaston päivähoitotietoihin¹ näyttää siltä, että noin 80 prosenttia kokopäivähoidossa olevista ja noin 62 prosenttia osapäivähoidossa olevista lapsista on säännöllisesti 5 päivää viikossa hoidossa. (Kuvio 1.)²

Verrattuna vuoden 2010 vastaaviin tietoihin, säännöllisessä kokopäivähoidossa olleiden lasten osuus on kasvanut 3 prosenttiyksikköä, kun taas säännöllisessä osapäivähoidossa olleiden lasten osuus on laskenut 9 prosenttiyksikköä.

Varhaiskasvatussuunnitelmat

Kaikkiaan 90 prosentissa kunnista varhaiskasvatussuunnitelmat oli laadittu 80–100 prosentille lapsista. Yksi prosentti vastanneista kunnista ilmoitti ettei varhaiskasvatussuunnitelmaa oltu lainkaan laadittu. (Taulukko 1 ja liitetaulukko 2.)

Vuoteen 2010 verrattuna varhaiskasvatussuunnitelmien laatiminen on selvästi lisääntynyt. Vuonna 2010 varhaiskasvatussuunnitelmat oli laadittu lähes 83 prosentissa kunnista 80–100 prosentille lapsista. Runsaassa 3 prosentissa vastanneista kunnista varhaiskasvatussuunnitelmaa ei ollut lainkaan laadittu vuonna 2010.

Taulukko 1. Kuntien oman arvio (%) siitä, kuinka monelle päivähoitossa olevalle lapselle on laadittu varhaiskasvatussuunnitelma tai vastaavaa 2013

	Kuntien lukumäärä	vastanneista kunnista, %
0 %	3	1,0
1–19 %	5	1,7
20–39 %	2	0,7
40–59 %	3	1,0
60–79 %	13	4,3
80–100 %	270	90,0
Ei tietoa	4	1,3
Yhteensä	300	100

Ryhmäperhepäiväkodit

Kyselyyn vastanneissa kunnissa oli yhteensä 1 077 ryhmäperhepäiväkotia. Näistä kahden hoitajan ryhmäperhepäiväkoteja oli 285 ja kolmen hoitajan ryhmäperhepäiväkoteja 640. Ryhmäperhepäiväkodeissa hoidettiin 18 181 lasta ja yhdessä ryhmäperhepäiväkodissa hoidettiin keskimäärin 16,9 lasta. (Liitetaulukko 3.)

Kuntien ja kuntayhtymien talous- ja toimintatilaston¹ tietoihin verrattaessa oli kysymykseen vastanneissa kunnissa kunnallisessa perhepäivähoidossa 33 295 lasta. Kun vastanneiden kuntien ryhmäperhehoidossa olevien lasten lukumäärätietoja suhteutetaan Kuntien ja kuntayhtymien talous- ja toimintatilaston perhepäivähoitotietoihin, voidaan todeta, että noin 54,5 prosenttia kunnallisessa perhepäivähoidossa olevista lapsista on hoidossa ryhmäperhepäiväkodissa. Osuus kasvoi 27,5 prosenttiyksikköä vuoden 2010 kyselystä.

¹ [www.sotkanet.fi]. Kuntien ja kuntayhtymien talous ja toiminta. SVT.Tilastokeskus

² Katso laatuselosteen Menetelmäkuvaus.

Vastausprosentti huomioiden voidaan arvioida että, Suomessa oli vuonna 2013 noin 1 100 ryhmäperhepäiväkotia ja niissä oli hoidossa noin 18 600 lasta.³

Vuorohoidossa olleet lapset

Osa lapsista tarvitsee päivähoitoa iltaisin, öisin tai viikonloppuisin (vuorohoito). Vastanneissa kunnissa oli 14 163 vuorohoidossa olevaa lasta (liitetaulukko 4). Kun lukumäärä (14 163) suhteutetaan kunnallisessa päivähoidossa olleiden lasten lukumäärään (209 506) vastaavissa kunnissa voidaan todeta, että vajaa 7 prosenttia kunnan järjestämässä päivähoidossa olevista lapsista oli vuorohoidossa.

Yli puolet (52 %) vuorohoidossa olevista lapsista oli ympärivuorokautisessa hoidossa öisin ja /tai viikonloppuisin (liitetaulukko 4).

Edelliseen, vuoden 2010 kyselyn tuloksiin verrattaessa on vuorohoidon osuus pysynyt lähes samana. Vuonna 2010 vuorohoidossa olevien lasten osuus oli noin 7 prosenttia.

Vastausprosentti huomioiden voidaan arvioida että, vuorohoidossa oli koko maassa noin 14 335 lasta. Vuonna 2010 oli lapsia vuorohoidossa arviolta 14 650.²

Erityistä tukea saavat lapset

Erityistä tukea saavia lapsia oli yhteensä 16 493. Osa vastaajista ei pystynyt erittelemään tyttöjä ja poikia erikseen. Erittelyn tehneiden kuntien erityistukea saavista lapsista oli tyttöjä 32 prosenttia ja poikia 68 prosenttia. Tyttöjen osuus oli kasvanut yhden prosenttiyksikön verran vuodesta 2010. (Liitetaulukko 5.)

Kysymykseen vastanneissa kunnissa oli 208 478 lasta kunnallisessa päivähoidossa⁴, erityistukea saavien lasten osuus oli näin ollen 8 prosenttia

Vuoden 2010 tietoihin verrattuna erityistä tukea saavien lasten määrä kasvoi lähes 6 prosenttia mutta näiden osuus väheni 0,4 prosenttiyksikköä kaikista kunnallisessa päivähoidossa olevista lapsista.

Vastausprosentti huomioiden voidaan arvioida että, Suomessa oli vuoden 2013 lopussa noin 16 800 erityistä tukea saavaa lasta².

Erityistä tukea tarvitseville lapsille järjestetyt tukitoimet

Kunnilla on käytössä useita erityistä tukea saaville lapsille kohdentuvia tukitoimia. Kyselyyn vastanneista kunnista 85 prosenttia ilmoitti, että heidän kuntansa järjestää varhaiskasvatuksen pedagogisia tukitoimia. 67 prosenttia vastanneista kunnista kerrottiin että lapsella on avustaja, lapsiryhmässä oleva avustaja oli 76 prosentissa vastanneissa kunnissa. Erityislastentarhanopettajan palvelut olivat käytettävissä 73 prosentilla vastanneista kunnista. Lapsi otettiin huomioon yhdessä hoidettavien lasten lukumäärää pienentämällä 55 prosentissa vastanneista kunnista. (Taulukko 2 ja liitetaulukko 6.)

³ Katso laatuselosteen Menetelmäkuvaus.

⁴ [www.sotkanet.fi]. Kuntien ja kuntayhtymien talous ja toiminta. SVT.Tilastokeskus

Taulukko 2. Kuntien järjestämien tukitoimien laajuus erityistukea tarvitseville lapsille 2013 (% kunnista)

	Kyllä tai riittävästi	Ei riittävästi tai ei lainkaan	Ei tarvetta	%
Varhaiskasvatuksen pedagogisia tukitoimia	85	13	2	100
Lapsi otetaan huomioon yhdessä hoidettavien lasten lkm pienentäen	55	37	8	100
Lapsi sijoitetaan erityisryhmään, jossa on erityislastentarhanopettaja	10	78	12	100
Lapsi sijoitetaan integroituun erityisryhmään, jossa on erityislastentarhanopettaja	23	68	9	100
Lapsella on avustaja	67	28	5	100
Lapsiryhmässä on avustaja	76	20	4	100
Päivähoidon yksiköllä on erityislastentarhanopettajan palvelut käytettävissä	73	26	1	100
Muu	43	45	12	100

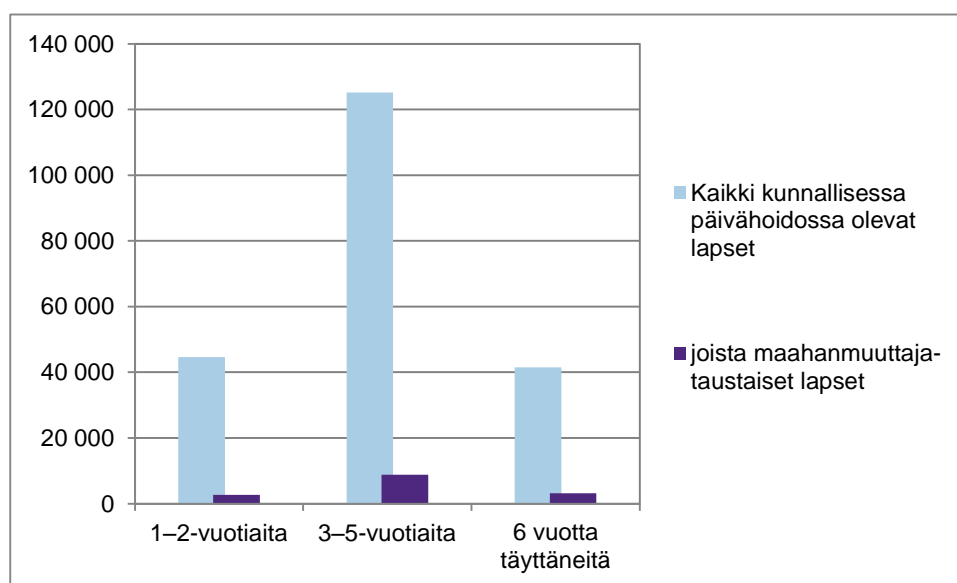
Maahanmuuttajataustaiset lapset

Maahanmuuttajataustaisia⁵ lapsia oli kunnan päivähoidossa kyselyyn vastanneissa kunnissa 15 402. Kuntien ja kuntayhtymien talous- ja toimintatilaston mukaan oli kysymykseen vastanneissa kunnissa 207 137 lasta kunnallisessa päivähoidossa. Voidaan siis todeta että, kunnan järjestämässä päivähoidossa olevista lapsista oli 7 prosenttia maahanmuuttajataustaisia. Maahanmuuttajatausten lasten osuus päivähoidossa kasvoi yhden prosenttiyksikön verran verrattaessa vuoteen 2010.

Kyselyyn vastanneiden kuntien maahanmuuttajataustaisista lapsista 17,4 prosenttia oli 1–2-vuotiaita, 57,3 prosenttia 3–5-vuotiaita ja 20,3 prosenttia 6 vuotta täyttäneitä. (Liitetaulukko 7 ja kuvio 2.)

Vastausprosentin mukaan korotettuna koko maassa oli 15 600 maahanmuuttajataustaista lasta, jotka olivat kunnan järjestämässä päivähoidossa.⁶

Kuvio 2. Maahanmuuttajataustaisten lasten osuus kunnallisessa päivähoidossa olevista lapsista 2013



⁵ Katso Käsitteet ja määritelmät.

⁶ Katso laatuselosteen Menetelmäkuvaus.

Kokopäivähoidossa olleiden lasten jakautuminen päivähoiton maksuluokkiin

Noin neljännes eli 25,4 prosenttia kunnallisessa päivähoitossa olevista lapsista sijoittui korkeimpaan päivähoiton maksuluokkaan, jossa päivähoitomaksun suuruus oli 264 euroa kuukaudessa. 16 prosentissa ei päivähoitomaksuja maksettu ollenkaan. (Taulukko 3 ja liitetaulukko 8.)

Vuoteen 2010 verrattuna on korkeimmassa maksuluokassa olevien lasten osuus pienentynyt 2 prosenttiyksikköä mutta 0-maksuluokassa olevien osuus on pysytellyt samansuuruisena verrattaessa vuotta 2010 koskeviin tuloksiin. Vuonna 2010 korkeimmassa maksuluokassa olevien osuus oli 27,3 prosenttia ja 0 -maksuluokassa olevien osuus 16,1 prosenttia.

Taulukko 3. Lasten jakautuminen päivähoiton matalimpaan ja korkeimpaan maksuluokkaan vuosina 2007, 2010 ja 2013

	Päivähoitomaksu Euroa/lapsi/kk	Lasten lukumäärä	%-osuus kaikista lapsista
2007	0	17 082	11,8
2010	0	21 214	16,1
2013	0	25 823	16,0

	Päivähoitomaksu Euroa/lapsi/kk	Lasten lukumäärä	%-osuus kaikista lapsista
2007	200	50 207	34,8
2010	254	35 992	27,3
2013	264	40 873	25,4

Päiväkotien johtajat

Kyselyyn vastanneissa kunnissa oli 1 900 päiväkodin johtajaa ja heistä 548 eli 29 prosenttia työskenteli lapsiryhmissä. Valtaosa (71 %) päiväkodin johtajista keskittyi työssään hallinnollisiin tehtäviin. Vastausprosentin mukaan korotettuna päiväkodin johtajan nimikkeellä työskenteleviä olisi arviolta koko maassa noin 1 950 ja heistä vajaa 600 työskentelisi lapsiryhmissä⁷. (Liitetaulukko 9.)

Edellisen vuoden 2010 kyselyyn verrattuna lapsiryhmissä työskentelevien päiväkodinjohtajien osuus laski 9 prosenttiyksikköä. Vuonna 2010 päiväkotien johtajista 38 prosenttia työskenteli lapsiryhmissä, vuonna 2007 vastaava oli vielä 48 prosenttia eli lähes puolet.

Käsitteet ja määritelmät

Erityistä tukea tarvitsevilla lapsilla tarkoitetaan tässä kyselyssä lapsia, joista on alan lääkärin tai muun asiantuntijan lausunto tuesta tai tuen tarve on muutoin päivähoitossa havaittu ja määritetty (esim. lapsen hoidettavuuden takia yhdessä hoidettavien lasten määrää on vähennetty tai henkilökuntaa lisätty).

Lapsella voi olla erityisen tuen tarvetta mm. silloin, kun lapsi tarvitsee lastensuojelun tukitoimia, lapsella on jokin vamma tai pitkäaikaissairaus tai lapsen kehityksessä on erityisiä haasteita (kieli, kommunikaatio, tarkkaavaisuus, tunne-elämä, sosiaalinen kanssakäyminen, kognitiiviset osa-alueet jne.).

⁷ Katso laatuselosteen Menetelmäkuvaus

Ryhmäperhepäiväkodilla tarkoitetaan päiväkotia, jossa työskentelee yleensä kaksi perhepäivähoitajaa ja lastenhoitaja ja lapsia saa olla hoidossa enintään 12. Hoitotiloina voi olla esim. riittävän suuri asuinhuoneisto. Ryhmäperhepäiväkodit toimivat usein myös päiväkotien yhteydessä. Osa ryhmäperhepäiväkodeista tarjoaa myös vuorohoitoa sitä tarvitseville lapsille. Tilastokeskuksen Kuntien talous- ja toimintatilastossa ryhmäperhepäiväkodeissa hoidetut lapset tilastoidaan perhepäivähoidossa hoidettujen lasten lukumääriin.

Säännöllisesti 5 päivää viikossa päivähoitossa olevilla lapsilla tarkoitetaan niiden lasten lukumäärää, jotka hoitosopimuksen/varhaiskasvatussuunnitelman mukaan ovat säännöllisesti jokaisena arkipäivänä päivä-hoidossa (pl. lomat ja sairaslomat). Mukaan ei lasketa lapsia, joilla on koko- tai osapäivähoitopaikka, mutta jotka hoitosopimuksen /varhaiskasvatussuunnitelman mukaan ovat hoidossa vain 1–4 päivänä viikossa tai tiettyinä ajanjaksoina kuukaudessa. Säännölliset poissaolot voivat johtua esim. vanhempien epäsäännöllisistä työajoista.

Vuorohoito ja ympärivuorokautinen hoito

Päiväkodit ovat pääsääntöisesti avoinna 6.00–18.00. Jos lapsi tarvitsee vanhempien työ- tai opiskeluaikojen takia hoitoa tämän ajan ulkopuolella, on kyse vuorohoidosta. Iltahoito tarkoittaa sitä, että lapsi tarvitsee hoitoa kello 18.00–22.00 välisenä aikana. Yöaikaan ja/tai viikonloppuisin järjestettävä päivähoito on ympärivuorokautista hoitoa.

Maahanmuuttajataustaisella lapsella tarkoitetaan tässä kyselyssä lapsia, jotka puhuvat äidinkielenään muuta kieltä kuin suomea, ruotsia tai saamea.

Varhaiskasvatussuunnitelma, kts. sosiaalihuollon asiakaslaki 812/2000 7§

Liitetaulukot

Liitetaulukko 1. Päivähoidossa säännöllisesti 5 päivää viikossa hoidossa olleet lapset 2007, 2010 ja 2013

	2007	2010	2013
Säännöllisesti kokopäivähoidossa	99 925	116 597	132 953
Säännöllisesti osapäivähoidossa	25 485	27 038	27 030
Vastanneet kunnat yhteensä (n)	360	272	300
Vastaamatta jättäneet kunnat (n)	56	70	20

Vuonna 2013 vastanneissa kunnissa oli 98,8 prosenttia väestöstä.

Vuonna 2010 vastanneissa kunnissa oli 92,4 prosenttia väestöstä.

Liitetaulukko 2. Kuntien oma arvio (%) siitä, kuinka monelle päivähoidossa olevalle lapselle on laadittu lapsen varhaiskasvatussuunnitelma tai vastaava 2007, 2010 ja 2013, kuntien lukumäärä

	2007	2010	2013
0 %	24	9	3
1–19 %	39	8	5
20–39 %	16	3	2
40–59 %	17	6	3
60–79 %	39	21	13
80–100 %	225	228	270
Ei tietoa	56	1	4
Vastaamatta jättäneet kunnat (n)		66	20
Kunnat yhteensä (n)	416	342	320

Vuonna 2013 vastanneissa kunnissa oli 98,8 prosenttia väestöstä.

Vuonna 2010 vastanneissa kunnissa oli 92,8 prosenttia väestöstä.

Liitetaulukko 3. Ryhmäperhepäiväkotien lukumäärä kunnissa tilastopäivänä 31.12.

	2010	2013
Ryhmäperhepäiväkoteja	1 029	1 077
näistä kahden hoitajan ryhmäpäiväkoteja	317	285
kolmen hoitajan ryhmäpäiväkoteja	704	640
Lapsia ryhmäperhepäivähoidossa	11 695	18 181
Vastanneet kunnat yhteensä (n)	271	297
Vastaamatta jättäneet kunnat (n)	71	23

Vuonna 2013 vastanneissa kunnissa oli 97,8 prosenttia väestöstä.

Vuonna 2010 vastanneissa kunnissa oli 92,2 prosenttia väestöstä.

Liitetaulukko 4. Lapset, joille järjestetään hoitoa iltaisin, öisin tai viikonloppuisin (=vuorohoito) 2007, 2010 ja 2013

	2007	2010	2013
Vuorohoidossa olevien lasten lukumäärä	13 383	13 462	14 163
näistä ympärivuorokautisessa hoidossa	-	-	7 334
Vastanneet kunnat yhteensä (n)	364	272	298
Vastaamatta jättäneet kunnat (n)	52	70	22

Vuonna 2013 vastanneissa kunnissa oli 98,8 prosenttia väestöstä.

Vuonna 2010 vastanneissa kunnissa oli 91,2 prosenttia väestöstä.

Liitetaulukko 5. Kunnan päivähoidossa olevien lasten lukumäärä, joiden varhaiskasvatus- tai kuntoutussuunnitelmassa on määritelty erityisen tuen tarve ja tuen järjestämisen tavat 2007, 2010 ja 2013

	2007			2010			2013		
	Yhteensä	tyttöjä	poikia	Yhteensä ¹⁾	tyttöjä	poikia	Yhteensä ¹⁾	tyttöjä	poikia
Erityistä tukea saavat lapset	15 515	4 417	9 330	15 581	3 620	7 945	16 493	4 900	10 473
Vastanneet kunnat yhteensä (n)	364	-	-	271	258	258	296	291	291
Vastaamatta jättäneet kunnat (n)	52	-	-	71	84	84	24	29	29

¹⁾ Kaikki kunnat eivät pystyneet erittelemään lasten määrää sukupuolen mukaan.

Vuonna 2013 vastanneissa kunnissa oli 98,3 prosenttia väestöstä.

Vuonna 2010 vastanneissa kunnissa oli 92 prosenttia väestöstä.

Liitetaulukko 6. Kunta järjesti tai tuotti osana päivähoitoa seuraavia tukitoimia päivähoidossa oleville, erityistä tukea tarvitseville lapsille 2013

	Kyllä	Ei	Kyllä riittävästi	Ei riittävästi	Ei tarvetta	Vastanneet kunnat (n)
Varhaiskasvatuksen pedagogisia tukitoimia	166	6	80	33	5	290
Lapsi otetaan huomioon yhdessä hoidettavien lasten lkm pienentäen	87	66	72	39	23	287
Lapsi sijoitetaan erityisryhmään, jossa on erityislastentarhanopettaja	16	210	12	7	34	279
Lapsi sijoitetaan integroituun erityisryhmään, jossa on erityislastentarhanopettaja	41	174	24	21	25	285
Lapsella on avustaja	127	62	63	18	15	285
Lapsiryhmässä on avustaja	149	31	64	26	12	282
Päivähoidon yksiköllä on erityislastentarhanopettajan palvelut käytettävissä	158	22	49	51	4	284
Muu	32	34	8	8	11	93

Liitetaulukko 7. Kunnan päivähoidossa olevat, maahanmuuttajataustaiset lapset 2007, 2010 ja 2013

	2007	2010	2013	%
Yhteensä	7 910	11 430	15 402	100
1–2-vuotiaita	-	1 503	2 686	17,4
3–5-vuotiaita	-	6 279	8 822	57,3
6 vuotta täyttäneitä	-	2 059	3 131	20,3
ikä tieto puuttuu			763	5
Vastanneet kunnat yhteensä (n)	358	276	291	
Vastaamatta jättäneet kunnat (n)	58	66	29	

Vuonna 2013 vastanneissa kunnissa oli 97,8 prosenttia väestöstä.

Vuonna 2010 vastanneissa kunnissa oli 92,8 prosenttia väestöstä.

Liitetaulukko 8. Päivähoidossa olevien lasten jakautuminen päivähoitomaksun suuruuden mukaan joulukuussa 2013

	2013	%
0 €/lapsi/kk	25 823	16,0
24–59 €/lapsi/kk	9 803	6,1
60–99 €/lapsi/kk	12 195	7,6
100–179 €/lapsi/kk	40 859	25,4
180–228 €/lapsi/kk	20 426	12,7
229 €/lapsi/kk	1 021	0,6
230–263 €/lapsi/kk	9 952	6,2
264 €/lapsi/kk	40 873	25,4
Yhteensä	160 952	100,0
Vastanneet kunnat yhteensä (n)	285	89
Vastaamatta jättäneet kunnat (n)	35	11
Kunnat yhteensä	320	100

Vastanneissa kunnissa oli 91,6 prosenttia väestöstä.

Liitetaulukko 9. Kunnassa päiväkodin johtajan nimikkeellä työskentelevät 2007, 2010 ja 2013

	2007	2010	2013
Päiväkodin johtajien lukumäärä	1 826	1 885	1 900
Vastanneet kunnat (n) ¹⁾	358	272	290
Vastaamatta jättäneet kunnat (n)	58	70	30
Lasten ja hoito- ja kasvatushenkilöstön väliseen suhdelukuvavuuteen laskettavien, lapsiryhmässä työskentelevien johtajien lukumäärä	871	717	548
Vastanneet kunnat (n) ²⁾	358	245	258
Vastaamatta jättäneet kunnat (n)	58	97	62

¹⁾Vuonna 2013 vastanneissa kunnissa oli 98,0 prosenttia maan väestöstä. Vuonna 2010 osuus oli 92,8 prosenttia.

²⁾Vuonna 2013 vastanneissa kunnissa oli 95,3 prosenttia maan väestöstä. Vuonna 2010 osuus oli 88,7 prosenttia.



Kuntakysely vuoden 2013 tiedoista – Osa III: Lasten päivähoido

Kuntakysely vuoden 2013 tiedoista

Sosiaali- ja terveysministeriö, Suomen Kuntaliitto ja Terveyden ja hyvinvoinnin laitos (THL) ovat yhdessä valmistelleet joka kolmas vuosi kuntiin tehtävän tilastokyselyn. Se täydentää Tilastokeskuksen kuntien talous- ja toimintatilaston toimintaosiota, ja sen aiheina ovat ikääntyneiden ja vammaisten palvelut, sosiaalinen luototus, lasten päivähoido ja kuntouttava työtoiminta. Selvitys on aikaisemmin tehty koskien vuosia 2007 ja 2010.

Ikääntyneiden palveluita koskevia tietoja ei kerätä koskien vuotta 2013, koska vanhuspalvelulain seurantakysely toteutettiin keväällä 2013.

Kyselyssä on neljä aihealuetta. Tämä kysely koskee aihealuetta 3 eli lasten päivähoidon järjestämistä kunnassanne vuonna 2013. Muut kuntakyselyn aihealueet ovat

- Vammaisten palvelut
- Sosiaalisen luototuksen järjestelyt
- Kuntouttava työtoiminta.

Kysely koskee vuotta 2013 ja siksi käytetään sen vuoden kuntajakoa. Kuntakyselyn tiedot tulee antaa edelleen kunnittain, vaikka koko sosiaali- ja terveystoimi olisi annettu toisen kunnan tai kuntayhtymän hoidettavaksi.

Voit vapaasti selata kyselyn sisältöä, tarvittaessa keskeyttää lomakkeen tallennuksen ja jatkaa sitä myöhemmin. Jos tunnet, että et ole oikea henkilö vastaamaan tähän kyselyyn, lähetä kyselyn linkki sähköpostitse aihealueen asiantuntijalle kunnassanne.

Kyselyyn tulee vastata **viimeistään 7.2.2014**.

Tätä osiota koskeviin kysymyksiin vastaa tarvittaessa Salla Säkkinen, salla.sakkinen@thl.fi, puhelin 029 524 7064.

Tietojenkeruu perustuu lakiin Terveyden ja hyvinvoinnin laitoksesta (668/2008) 2 § ja tilastolakiin (280/2004).

Päivi Hämäläinen
osastojohtaja

Nina Knape
yksikönpäällikkö

Paperilomakkeen palautus osoitteella:
Terveyden ja hyvinvoinnin laitos
Kuntakysely/ Riikka Väyrynen
PL 30
00271 Helsinki



1. Kunta: _____

2. Vastaajan nimi: _____

3. Tehtävänimike: _____

4. Organisaatio: _____

5. Vastaajan sähköpostiosoite: _____

6. Vastaajan puhelinnumero: _____

**Tilastointipäivä on 31.12.2013 ja mukaan luetaan myös kunnan
ostopalvelut.**

7. Paljonko kunnassanne oli päiväkodin johtajan nimikkeellä työskenteleviä?

Lukumäärä

Päiväkodin johtajien
lukumäärä

Kuinka moni näistä
johtajista lasketaan
lasten ja hoito- ja
kasvatushenkilöstön
väliseen

suhdelukuvahvuuteen?

Lapsiryhmässä
työskentelevien
johtajien lukumäärä

Paperilomakkeen palautus osoitteella:

Terveyden ja hyvinvoinnin laitos
Kuntakysely/ Riikka Väyrynen
PL 30
00271 Helsinki



8. Kuinka paljon kuntanne päivähoidossa oli lapsia, joiden varhaiskasvatus- tai kuntoutussuunnitelmassa on määritelty erityisen tuen tarve ja tuen järjestämisen tavat?

Määritelmä: Erityistä tukea tarvitsevilla lapsilla tarkoitetaan tässä kyselyssä lapsia, joista on alan lääkärin tai muun asiantuntijan lausunto tai tarve on muutoin päivähoidossa havaittu ja määritetty (esim. lapsen hoidettavuuden takia yhdessä hoidettavien lasten määrää on vähennetty tai henkilökuntaa lisätty). Lapsella voi olla erityisen tuen tarvetta mm. silloin, kun

- lapsi tarvitsee lastensuojelun tukitoimia
- lapsella on jokin vamma tai pitkäaikaissairaus
- lapsen kehityksessä on erityisiä haasteita (kieli, kommunikaatio, tarkkaavaisuus, tunne-elämä, sosiaalinen kanssakäyminen, kognitiiviset osa-alueet jne.).

Lukumäärä

Erityistä tukea saavat lapset yhteensä	<input type="text"/>
joista tyttöjä	<input type="text"/>
ja poikia	<input type="text"/>

Paperilomakkeen palautus osoitteella:

Terveyden ja hyvinvoinnin laitos
Kuntakysely/ Riikka Väyrynen
PL 30
00271 Helsinki



9. Järjestikö tai tuottiko kuntanne osana päivähoitoa seuraavia tukitoimia päivähoitossa oleville erityistä tukea tarvitseville lapsille?

	Järjesti tukitoimia				
	Kyllä	Ei	Kyllä riittävästi	Ei riittävästi	Ei tarvetta
Varhaiskasvatuksen pedagogisia tukitoimia	()	()	()	()	()
Lapsi otetaan huomioon yhdessä hoidettavien lasten lkm pienentäen	()	()	()	()	()
Lapsi sijoitetaan erityisryhmään, jossa on erityislastentarhanopettaja	()	()	()	()	()
Lapsi sijoitetaan integroituun erityisryhmään, jossa on erityislastentarhanopettaja	()	()	()	()	()
Lapsella on avustaja	()	()	()	()	()
Lapsiryhmässä on avustaja	()	()	()	()	()
Päivähoidon yksiköllä on erityislastentarhanopettajan palvelut käytettävissä	()	()	()	()	()
Muu	()	()	()	()	()

10. Mikä oli niiden päivähoitossa olevien lasten lukumäärä, jotka olivat säännöllisesti 5 päivää viikossa hoidossa?

Määritelmä: Niiden lasten lukumäärä, jotka hoitosopimuksen/varhaiskasvatussuunnitelman mukaan ovat säännöllisesti jokaisena arkipäivänä päivähoitossa (pl. lomat ja sairauslomat). Mukaan ei lasketa lapsia, joilla on koko- tai osapäivähoitopaikka, mutta jotka hoitosopimuksen tai varhaiskasvatussuunnitelman mukaan ovat hoidossa vain 1–4 päivänä viikossa tai tiettyinä ajanjaksoina kuukaudessa. Säännölliset poissaolot voivat johtua esim. vanhempien epäsäännöllisistä työajoista.

Lapsia yhteensä

Säännöllisessä
kokopäivähoitossa _____

Säännöllisessä
osapäivähoitossa _____

Paperilomakkeen palautus osoitteella:

Terveyden ja hyvinvoinnin laitos
Kuntakysely/ Riikka Väyrynen
PL 30
00271 Helsinki



11. Montako ryhmäperhepäiväkotia kunnassanne oli tilastointipäivänä 31.12.2013?

	Lukumäärä
Yhteensä	<input type="text"/>
Näistä kahden hoitajan ryhmäpäiväkoteja	<input type="text"/>
ja kolmen hoitajan ryhmäpäiväkoteja	<input type="text"/>
Montako lasta kunnassanne on ryhmäperhepäivähoidossa	<input type="text"/>

12. Kuinka paljon kuntanne päivähoidossa oli lapsia, joille järjestetään hoitoa iltaisin, öisin tai viikonloppuisin (=vuoroahoito)?

Lasten lukumäärä: _____

13. Kuinka paljon kaikista kuntanne vuoroahoidossa olevista lapsista oli hoidossa öisin ja/tai viikonloppuisin (=ympäri vuorokautinen hoito)?

Määritelmä: Päiväkodit ovat pääsääntöisesti avoinna 6.00–18.00. Jos lapsi tarvitsee vanhempien työ- tai opiskeluaikojen takia hoitoa tämän ajan ulkopuolella, on kyse vuoroahoidosta. Iltahoito tarkoittaa sitä, että lapsi tarvitsee hoitoa kello 18.00–22.00 välisenä aikana. Yöaikaan ja/tai viikonloppuisin järjestettävä päivähoito on ympärivuorokautista hoitoa.

Lasten lukumäärä: _____

14. Kuinka paljon kuntanne päivähoidossa oli lapsia, jotka ovat maahanmuuttajataustaisia?

Määritelmä: Maahanmuuttajataustaisella lapsella tarkoitetaan tässä kyselyssä lapsia, jotka puhuvat äidinkielenään muuta kieltä kuin suomea, ruotsia tai saamea.

	Lasten lukumäärä (arvio)
Yhteensä	<input type="text"/>
1–2- vuotiaita	<input type="text"/>
3–5- vuotiaita	<input type="text"/>
6 vuotta täyttäneitä	<input type="text"/>

Paperilomakkeen palautus osoitteella:

Terveiden ja hyvinvoinnin laitos
Kuntakysely/ Riikka Väyrynen
PL 30
00271 Helsinki



15. Miten kuntanne kokopäivähoidossa olevat lapset jakautuivat päivähoitomaksun suuruuden mukaan seuraaviin luokkiin joulukuussa 2013?

(HUOM! ajankohtana joulukuu 2013.)

	Lasten lukumäärä
0	
€/lapsi/kk	_____
24–59	
€/lapsi/kk	_____
60–99	
€/lapsi/kk	_____
100–179	
€/lapsi/kk	_____
180–228	
€/lapsi/kk	_____
229	
€/lapsi/kk	_____
230–263	
€/lapsi/kk	_____
264	
€/lapsi/kk	_____

16. Kuinka monelle prosentille päivähoitossa olevista lapsista on laadittu lapsen varhaiskasvatussuunnitelma tai vastaava (ks. sosiaalihuollon asiakaslaki 812/2000 7 §)?

- 0 %
- 1–19 %
- 20–39 %
- 40–59 %
- 60–79 %
- 80–100 %

17. Lisätietoja

Paperilomakkeen palautus osoitteella:

Terveiden ja hyvinvoinnin laitos
Kuntakysely/ Riikka Väyrynen
PL 30
00271 Helsinki

Laatuseloste

Lasten päivähoito – Kuntakyselyn osaraportti

Tilastotietojen relevanssi

Terveiden ja hyvinvoinnin laitos (THL) kerää kolmen vuoden välein kunnilta Tilastokeskuksen kuntien ja kuntayhtymien talous- ja toimintatilastoa täydentäviä tietoja kuntien toiminnasta ikääntyneiden, vammaisten, lasten päivähoiton, sosiaalisen luototuksen ja kuntouttavan työtoiminnan palveluissa. Kyselyssä on kysymyksiä uudentyyppisistä palveluista sekä asioista, joista tarvitaan säännöllistä tietoa, mutta joita ei ole mahdollista liittää jatkuvaan tilastotiedonkeruuseen.

Tiedoille on käyttöä esimerkiksi päätöksenteossa ja suunnittelussa. Tietojen keruu perustuu Sosiaali- ja terveysalan tutkimus- ja kehittämiskeskuksen tilastotoimesta annettuun lakiin (409/2001).

Menetelmäkuvaus

Vuoden 2013 tiedoista kysely toteutettiin sähköisenä kyselynä. Kunnille lähetettiin sähköpostitse linkit eri palveluita koskevien osioiden sähköisille kyselylomakkeille. Kuntiin, jotka eivät olleet vastanneet kaikkiin osioihin määräaikaan mennessä, lähetettiin kysely uudelleen sähköpostitse. Kuntiin, jotka eivät olleet vastanneet kyselyyn ollenkaan ensimmäisellä kierroksella, lähetettiin kysely uudelleen myös paperilla, jotta varmistettaisiin kyselyn perille meno. Lisäksi tietoja kerhuttiin toisen vastauskierroksen jälkeen puhelimitse.

Osa tiedoista on korotettu väestöön suhteutetun vastausprosentin perusteella vastaamaan koko maan tasoa. Korotus on mainittu esitetyn kokonaisarvion yhteydessä.

Osa tiedoista (erityistä tukea saaneet lapset, säännöllisesti viisi päivää viikossa hoidossa olleet lapset, vuorohoidossa olleet lapset sekä maahanmuuttajataustaiset lapset) on suhteutettu Tilastokeskuksen keräämiin kuntien talous- ja toimintatilaston lasten päivähoiton lukumäärätietoihin¹, jotta on saatu suuntaa antava käsitys ko. ilmiön esiintyvyydestä kunnallisessa päivähoitossa olevien lasten piirissä.

Tietojen oikeellisuus ja tarkkuus

Lasten päivähoitoa koskevaan osioon vastasi 300 kuntaa eli 94 prosenttia kaikista kunnista. Kokonaan vastaamatta jätti 20 kuntaa (Brändö, Eckerö, Geta, Hailuoto, Hanko, Hartola, Iitti, Ikaalinen, Isojoki, Kinnula, Kittilä, Lapinjärvi, Lumparland, Merikarvia, Pertunmaa, Pornainen, Sonkajärvi, Sund, Uurainen ja Vårdö).

Vastanneissa kunnissa oli 98,8 prosenttia maan väestöstä.

Kyselyyn vastanneissa kunnissa kunnallisessa päivähoitossa olevien lasten osuus oli 99 prosenttia.

¹ Katso www.thl.fi/tilastot/paivahoito

Taulukko 1. Katoanalyysi väestöpohjan perusteella koskien vuoden 2013 kyselyä

	Vastausosuus %	Kato %	Kuntien lukumäärä (kokonaisotos) N
Kunnan koko			
alle 4 000 asukasta	91,2	8,8	116
4 000-9 999 asukasta	94,1	5,9	101
10 000-24 999 asukasta	100	0	61
25 000-99 999 asukasta	100	0	33
100 000 ja yli asulasta	100	0	9
Kuntaryhmä			
Kaupunkimainen	99,8	0,2	57
Taajaan asuttu	100,0	0	65
Maaseutumainen	93,3	6,7	198
Aluehallintovirasto			
Etelä-Suomi	98,8	1,2	64
Lounais-Suomi	99,5	0,5	48
Itä-Suomi	98,9	1,1	47
Länsi- ja Sisä-Suomi	98,8	1,2	86
Pohjois-Suomi	99,8	0,2	38
Lappi	96,5	3,5	21
Ahvenanmaa	86,8	13,2	16
Yhteensä	98,8	1,2	320

Vastausprosentti vaihtelee jonkin verran kysymyksittäin. Kysymyksittäin väestöön suhteutetut vastausprosentit vaihtelivat 91,3 ja 98,8 välillä. Vuoden 2013 kyselyssä väestöön suhteutettu vastausprosentti oli 6 prosenttiyksikköä parempi kuin vuonna 2010. Vuonna 2010 lasten päivähoitoa koskevaan kyselyn osaan vastanneissa kunnissa oli 92,8 prosenttia maan väestöstä.

Kyselyn tulokset ovat suuntaa antavia, koska kyselyssä kysytään tietoja palveluista, joista ei ole olemassa säännöllistä tiedonkeruuta. Kysytyjä tietoja ei välttämättä saada poimittua kuntien käyttämistä tietojärjestelmistä, mistä johtuen osa kunnista on vastannut arvion perusteella. Lisäksi on huomioitava, että kyselyn kohteena olevista asioista käytettävät käsitteet eivät kaikki ole vielä vakiintuneet, mikä voi vaikuttaa siihen, että vastaajat ymmärtävät kysymykset eri tavoin.

Tietojen ajantasaisuus ja oikea-aikaisuus

Kuntakysely vuoden 2013 tiedoista on THL:n kerran kolmessa vuodessa tuottama tilastoraportti.

Tilastojen yhtenäisyys ja vertailukelpoisuus

THL (aiemmin Stakes) on kerännyt kuntakyselyn tiedot vuonna 2007, 2010 ja 2013. Kuntakyselyn tietosisältö muuttui tai kysymystä laajennettiin vuonna 2010 joidenkin kysymysten osalta. Vuonna 2013 kysyttiin uutena asiana niiden lasten lukumäärää jotka ovat ympärivuorokautisessa hoidossa vuorohoidossa. Näin ollen vuosien 2007, 2010 ja 2013 kyselyjen tulokset eivät ole kaikkien kysymyksien osalta vertailukelpoisia. Alla on tarkemmat tiedot tietojen yhtenäisyydestä ja vertailukelpoisuudesta vuosien 2007, 2010 ja 2013 välillä.

Vuonna 2010 tietosisältö muuttui seuraavien kysymysten osalta:

- Päivähoidossa olleiden maahanmuuttajataustaisten lasten osalta kerättiin uutena tietona ikäryhmittäiset tiedot (1–2- ja 3–5-vuotiaat sekä 6 vuotta täyttäneet).
- Päivähoidon maksuasetus muuttui 1.8.2010 ja tiedot on kerätty uusien maksuluokkien mukaan.
- Uutena tietona kerättiin ryhmäperhepäiväkotien ja siellä päivähoidossa olleiden lasten lukumäärät
- Tiedonkeruussa olleista menetelmällisistä eroista johtuen erityistä tukea tarvitseville lapsille järjestettyjä tai tuotettuja palveluja ei voida verrata vuosien 2007 ja 2010 välillä.

Vuonna 2013 tietosisältö muuttui seuraavien kysymysten osalta:

- Päivähoidon maksuasetus muuttui 1.8.2012 ja tiedot on kerätty uusien maksuluokkien mukaan.
- Niistä lapsista joille järjestettiin hoitoa iltaisin öisin ja viikonloppuisin (=vuorohoito) kysyttiin edelleen ympäri vuorokaudisessa hoidossa olevien lasten määrät

Tietojen saatavuus ja selkeys

Keskeiset tulokset kootaan tilastoraporttiin, joka julkaistaan THL:n verkkosivulla osoitteessa www.thl.fi/tilastot/kuntakysely/lastenpaivahoito

Lasten päivähoito 2013 – Kuntakyselyn osaraportin erityiskysymykset

Lasten päivähoitosta kerätään tietoja Tilastokeskuksen Kuntien talous- ja toimintatilastossa. Käytettävissä on vuosittain tietoa mm. koko- ja osapäiväisessä hoidossa päiväkodeissa ja perhepäivähoidossa olevista lapsista ikäryhmittäin.

Lasten päivähoitoon kohdistuu kuitenkin tietotarpeita, joihin ei voida vastata vuosittain kerättävän tilastotiedon perusteella. Tämän vuoksi THL kerää kolmen vuoden välein Tilastokeskuksen toimintatilastoa täydentävää tietoa kuntien toiminnasta. Tietoa kerätään ikääntyneiden ja vammaisten palveluista, lasten päivähoitosta, sosiaalisesta luotoksesta ja kuntouttavasta työtoiminnasta.

Lasten päivähoiton osalta tarvitaan erityisesti tietoa mm. erityistukea saavista lapsista, maahanmuuttajataustaisista lapsista ja lasten jakautumisesta päivähoiton maksuluokkiin.

Vastauksissa on huomioitavaa että, osalla kunnista oli vaikeuksia tuottaa matalimman ja kalleimman maksuluokan väliin jäävissä maksuluokissa olevien lasten lukumääriä, joten tietoja ei ole siitä syystä voitu julkistaa.

Osa tiedoista on suhteutettu Tilastokeskuksen keräämän Kuntien talous- ja toimintatilaston valtakunnallisiin päivähoitotietoihin. Suhteutus on mainittu esitetyn asian yhteydessä

Kunnat vastasivat hyvin kuntalyselyn päivähoitoa koskevaan kyselyyn, vastanneissa kunnissa asui 98,8 prosenttia väestöstä. Kunnat eivät kuitenkaan vastanneet ihan kaikkiin kysymyksiin ja siksi kysymysten kattavuus vaihtelee. Väestöön suhteutetut vastausprosentit vaihtelivat kysymyksittäin 91,3 ja 98,8 välillä. Vuoden 2013 väestöön suhteutettu vastausprosentti oli 6 prosenttiyksikköä kattavampi kuin vuonna 2010. Vuonna 2010 lasten päivähoitoon koskevan kyselyn osaan vastanneissa kunnissa oli 92,8 prosenttia koko maan väestöstä.

Osa tiedoista on tekstissä korotettu väestöön suhteutetun vastausprosentin perusteella vastaamaan koko maan tasoa. Korostus on mainittu esitetyn kokonaisarvion yhteydessä.

År 2013 sköttes ca 18 600 barn på kommunala gruppfamiljedaghem. Ett gruppfamiljedaghem hade 17 barn i genomsnitt.

En del av barnen behövde dagvård kvällstid, nattetid eller under veckoslut (vård på obekvämtid). Sammanlagt 14 300 barn omfattades av den kommunala dagvården på obekvämtid, vilket var 7 procent av alla barn i dagvård som ordnas av kommunerna.

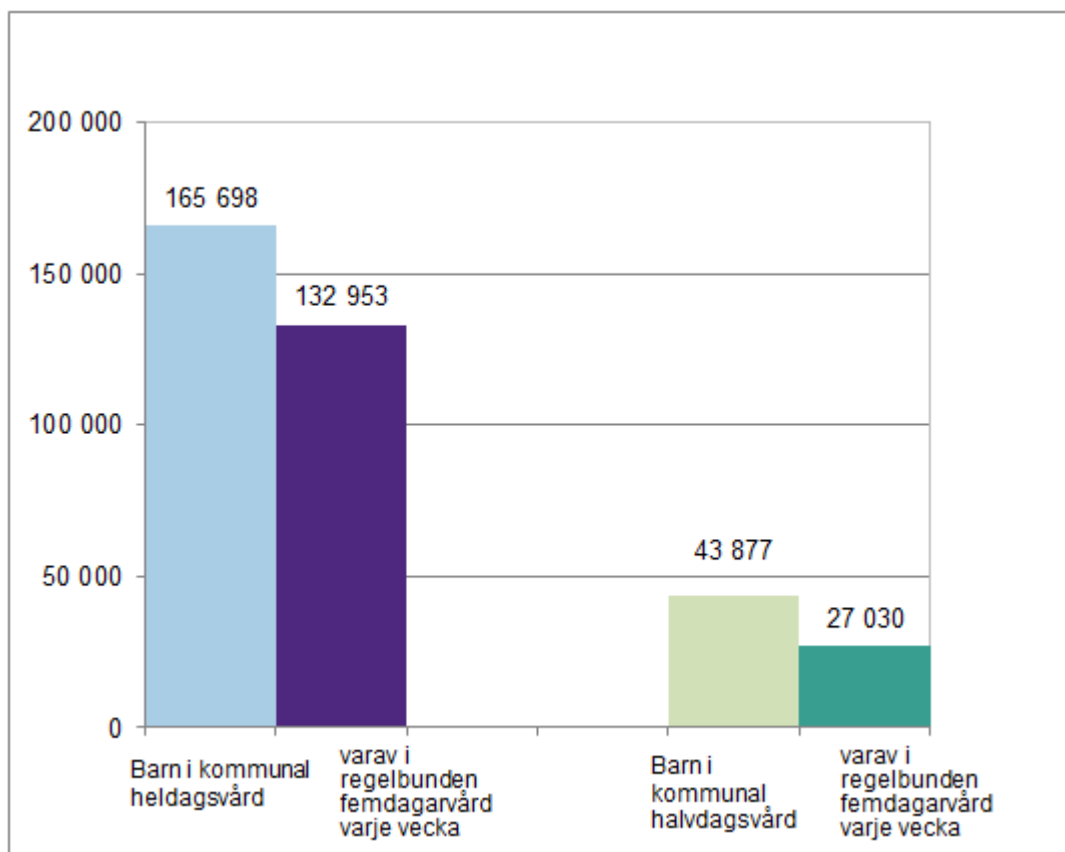
Sammanlagt 16 800 barn (8 %) fick särskilt stöd inom den kommunala dagvården 2013. 68 procent av dem var pojkar.

Den kommunala dagvården hade ca 15 600 barn med invandrabakgrund. Det är ca 7 procent av alla barn inom dagvården som ordnas av kommunerna. Andelen barn med invandrabakgrund låg på samma nivå som 2010.

Av barnen inom den kommunala heldagvården sköttes ca 80 procent regelbundet fem vardagar per vecka. Andelen barn i regelbunden halvdagvård var 62 procent.

De uppgifter om barndagvård som samlas in genom kommunenkäten kompletterar den årliga nationella statistiken över barndagvården. Enligt preliminära uppgifter fanns det sammanlagt 212 000 barn inom den kommunala dagvården 2013. Den nationella statistiken över barndagvård finns på www.thl.fi/statistik/barndagvard.

Diagram 1. Barn i kommunal dagvård och andelen barn i regelbunden dagvård fem dagar per vecka under 2013



Barn i regelbunden dagvård fem dagar per vecka

År 2013 gick 132 953 barn i regelbunden heldagvård och 27 030 barn i regelbunden halvdagvård fem vardagar per vecka i enlighet med vårdavtalet eller den förskolepedagogiska planen (tabellbilaga 1).

När uppgifterna från de kommuner som svarat relateras till motsvarande uppgifter om dagvård i Statistikcentralens statistik över kommunernas ekonomi och verksamhet¹ verkar det som att ca 80 procent av barnen i heldagvård och ca 62 procent av barnen i halvdagvård sköts regelbundet 5 dagar per vecka. (Diagram 1.)²

Jämfört med motsvarande uppgifter från 2010 ökade andelen barn i regelbunden heldagvård med 3 procentenheter, medan andelen barn i regelbunden halvdagvård sjönk med 9 procentenheter.

Förskolepedagogiska planer

I sammanlagt 90 procent av kommunerna hade förskolepedagogiska planer utarbetats för 80–100 procent av barnen. En procent av de kommuner som svarade meddelade att de inte hade några förskolepedagogiska planer. (Tabell 1 och tabellbilaga 2.)

Jämfört med 2010 har de förskolepedagogiska planerna ökat betydligt. År 2010 hade närmare 83 procent av kommunerna förskolepedagogiska planer för 80–100 procent av barnen. Drygt 3 procent av kommunerna hade inga förskolepedagogiska planer 2010.

Tabell 1. Kommunernas egen bedömning (%) av hur många barn inom dagvården hade en förskolepedagogisk plan eller motsvarande 2013

	Antal kommuner	Procent av de svarande kommunerna
0 %	3	1,0
1–19 %	5	1,7
20–39 %	2	0,7
40–59 %	3	1,0
60–79 %	13	4,3
80–100 %	270	90,0
Uppgift saknas	4	1,3
Sammanlagt	300	100

Gruppfamiljedaghem

I de kommuner som svarade på enkäten fanns det sammanlagt 1 077 gruppfamiljedaghem. Av dem hade 285 två skötare och 640 tre skötare. Gruppfamiljedaghemmen hade 18 181 barn, och ett gruppfamiljedaghem hade 16,9 barn i genomsnitt. (Tabellbilaga 3).

Jämfört med statistiken över kommunernas ekonomi och verksamhet¹ hade kommunerna 33 295 barn i kommunal familjedagvård. När antalet barn i kommunal familjedagvård relateras till uppgifterna om familjedagvård i statistiken över kommunernas ekonomi och verksamhet kan man konstatera att ca 54,5 procent av barnen inom den kommunala familjedagvården skötes på gruppfamiljedaghem. Andelen ökade med 27,5 procentenheter från enkäten 2010.

Med beaktande av svarsprocenten kan man uppskatta att det år 2013 fanns ca 1 100 gruppfamiljedaghem i Finland som skötte ca 18 600 barn.²

¹ [www.sotkanet.fi]. Kommunernas och samkommunernas ekonomi och verksamhet. SVT. Statistikcentralen

² Se Metodbeskrivningen i kvalitetsbeskrivningen.

Barn i vård på obekväm tid

En del av barnen behövde dagvård kvällstid, nattetid eller under veckoslut (vård på obekväm tid). I de kommuner som svarade fanns det 14 163 barn i vård på obekväm tid (tabellbilaga 4). Om antalet (14 163) relateras till antalet barn inom den kommunala dagvården (209 506) kan man kostatera att knappt 7 procent av barnen inom den kommunala dagvården fick vård på obekväm tid.

Över hälften (52 %) av barnen i vård på obekväm tid var i vård dygnet runt på nätter och/eller veckoslut (tabellbilaga 4).

Jämfört med föregående enkät 2010 var andelen nästan oförändrad. År 2010 var andelen barn i vård på obekväm tid ca 7 procent.

Med beaktande av svarsprocenten kan man uppskatta att det i hela landet fanns 14 335 barn i vård på obekväm tid. År 2010 var antalet uppskattningsvis 14 650.²

Antalet barn som får särskilt stöd

Antalet barn som fick särskilt stöd uppgick till 16 493. En del av de svarande kunde inte åtskilja flickor och pojkar. I de kommuner som specificerade uppgifterna var andelen flickor 32 procent och andelen pojkar 68 procent av dem som fick särskilt stöd. Flickornas andel ökade med en procentenhet från 2010. (Tabellbilaga 5).

De kommuner som svarade på enkäten hade 208 478 barn inom den kommunala dagvården³, och således var andelen barn med särskilt stöd 8 procent

Jämfört med 2010 ökade antalet barn med särskilt stöd med nästan 6 procent, men deras andel av alla barn inom den kommunala dagvården minskade med 0,4 procentenheter.

Med beaktande av svarsprocenten kan man uppskatta att det i slutet av 2013 fanns ca 16 800 barn² som fick särskilt stöd i Finland.

Stödåtgärder för barn som behöver särskilt stöd

Kommunerna har flera stödåtgärder för barn som behöver särskilt stöd. Av de kommuner som svarade på enkäten uppgav 85 procent att de anordnade pedagogiska stödåtgärder inom småbarnsfostran. Sammanlagt 67 procent av kommunerna berättade att barnet hade en assistent, medan 76 procent av kommunerna hade assistenter i barngrupper. 73 procent av kommunerna hade specialbarnträdgårdslärare. I 55 procent av de svarande kommunerna beaktades barnet genom att minska gruppstorleken. (Tabell 2 och tabellbilaga 6.)

³ [www.sotkanet.fi]. Kommunernas och samkommunernas ekonomi och verksamhet. SVT. Statistikcentralen

Tabell 2. Omfattningen av kommunala stödåtgärder för barn med behov av särskilt stöd 2013 (% av kommunerna)

	Ja eller tillräckligt	Nej eller otillräckligt	Inget behov	%
Förskolepedagogiska stödåtgärder	85	13	2	100
Barnet beaktas genom att antalet barn i gruppen minskas	55	37	8	100
Barnet placeras i en specialgrupp med specialbarträdgårdslärare	10	78	12	100
Barnet placeras i en integrerad specialgrupp med specialbarträdgårdslärare	23	68	9	100
Barnet har en assistent	67	28	5	100
Barngruppen har en assistent	76	20	4	100
Barndagvårdsenheten har tillgång till en specialbarträdgårdslärares tjänster	73	26	1	100
Annat	43	45	12	100

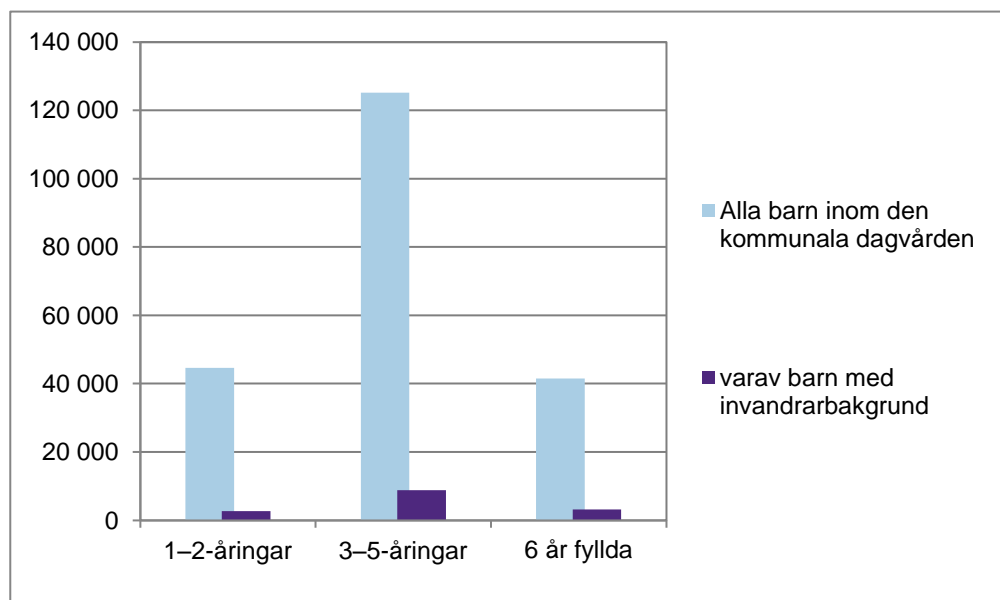
Barn med invandrabakgrund

Antalet barn med invandrabakgrund⁴ i kommunal dagvård var 15 402. Enligt statistiken över kommunernas och samkommunernas ekonomi och verksamhet hade kommunerna 207 137 barn i kommunal dagvård. Man kan alltså konstatera att 7 procent av barnen inom den kommunala dagvården hade invandrabakgrund. Andelen barn med invandrabakgrund inom dagvården ökade med en procentenhet från 2010.

I de kommuner som svarade på enkäten var 17,4 procent av barnen med invandrabakgrund 1–2 år, 57,3 procent 3–5 år och 20,3 procent 6 år fyllda. (Bilagetabell 7 och diagram 2).

När antalet omräknas med hjälp av svarsprocenten, var antalet barn med invandrabakgrund i kommunal dagvård 15 600 i hela landet.⁵

Diagram 2. Andelen barn med invandrabakgrund inom den kommunala dagvården 2013



⁴ Se Begrepp och definitioner.

⁵ Se Metodbeskrivningen i kvalitetsbeskrivningen.

Fördelningen av barnen i olika avgiftsklasser inom dagvård på heltid

Sammanlagt 25,4 procent av barnen inom den kommunala dagvården var i den högsta avgiftsklassen, där dagvårdsavgiften var 264 euro i månaden. 16 procent betalade inga dagvårdsavgifter. (Tabell 3 och tabellbilaga 8.)

Jämfört med 2010 sjönk andelen barn i den högsta avgiftsklassen med 2 procentenheter, men andelen barn i 0-avgiftsklassen höll sig på samma nivå som 2010. År 2010 var andelen barn i den högsta avgiftsklassen 27,3 procent och andelen i 0-klassen 16,1 procent.

Tabell 3. Barnens fördelning i den lägsta och högsta avgiftsklassen för dagvård 2007, 2010 och 2013

	Dagvårdsavgift Euro/barn/mån	Antal barn	Andel av alla barn, %
2007	0	17 082	11,8
2010	0	21 214	16,1
2013	0	25 823	16,0
	Dagvårdsavgift Euro/barn/mån	Antal barn	Andel av alla barn, %
2007	200	50 207	34,8
2010	254	35 992	27,3
2013	264	40 873	25,4

Daghemsföreståndare

I de svarande kommunerna fanns 1 900 daghemsföreståndare, varav 548 dvs. 29 procent arbetade i barngrupper. Största delen (71 %) av daghemsföreståndarna fokuserade på administrativa uppgifter. Omräknat utifrån svarsprocenten skulle det i landet finnas uppskattningsvis 1 950 anställda med titeln daghemsföreståndare, varav knappt 600 skulle arbeta i barngrupper⁶. (Tabellbilaga 9).

Jämfört med föregående enkät från 2010 minskade andelen daghemsföreståndare som arbetade i barngrupper med 9 procentenheter. År 2010 arbetade 38 procent av daghemsföreståndarna i barngrupper, år 2007 var motsvarande siffra fortfarande 48 procent, dvs. nästan hälften.

Begrepp och definitioner

Med barn som behöver särskilt stöd avses i denna enkät barn om vilka ett utlåtande om stödet eller stödbehovet getts av en läkare eller annan expert på ämnet i fråga, eller vars behov har observerats och fastställts på annat sätt i dagvården (t.ex. om antalet barn i gruppen har minskats eller antalet anställda ökats på grund av barnets vårdbehov).

Ett barn kan behöva särskilt stöd bl.a. om barnet är i behov av barnskyddsrelaterade stödåtgärder eller barnet har en kroppsskada eller en långvarig sjukdom eller om barnets utveckling ger anledning till särskilda utmaningar (språk, kommunikation, uppmärksamhet, känsloliv, socialt umgänge, kognitiva delområden osv.).

⁶ Se Metodbeskrivningen i kvalitetsbeskrivningen.

Med **gruppfamiljedaghem** avses ett daghem med vanligtvis två familjedagvårdare, en barnskötare och högst tolv barn. Daghemmet kan vara inrymt t.ex. i en tillräckligt stor lägenhet. Gruppfamiljedaghemmen fungerar ofta även i anslutning till daghem. En del gruppfamiljedaghem tillhandahåller även vård på obekväm tid för barn som behöver sådan. I Statistikcentralens statistik över kommunernas ekonomi och verksamhet statistikförs barn på gruppfamiljedaghem bland barn inom familjedagvården.

Med **barn i regelbunden femdagarsvård varje vecka** avses antalet barn som enligt avtalet om barndagvård/den förskolepedagogiska planen får regelbunden barndagvård varje vardag (exkl. lov och sjukfrånvaro). De barn som har hel- eller halvdagsplats, men som enligt vårdavtalet/den förskolepedagogiska planen är i dagvård endast 1–4 dagar per vecka eller under vissa perioder varje månad, inbegrips inte. Regelbunden frånvaro kan bero t.ex. på föräldrarnas oregelbundna arbetstider.

Vård på obekväm tid och vård dygnet runt

Daghemmen håller i regel öppet kl. 6.00–18.00. Om barnet på grund av föräldrarnas arbets- eller studietider behöver vård utanför denna tid är det fråga om vård på obekväm tid. Kvällsvård innebär vård kl. 18.00–22.00. Vård på natten och/eller veckoslut är vård dygnet runt.

Med **barn med invandrarbakgrund** avses i denna enkät barn vars modersmål är någonting annat än finska, svenska eller samiska.

Förskolepedagogisk plan, se 7 § i lagen om klientens ställning och rättigheter inom socialvården 812/2000.

Tabellbilagor

Tabellbilaga 1. Barn i regelbunden femdagarsvård varje vecka 2007, 2010 och 2013

	2007	2010	2013
Regelbunden heldagsvård	99 925	116 597	132 953
Regelbunden halvdagsvård	25 485	27 038	27 030
Svarande kommuner sammalagt (n)	360	272	300
Kommuner som inte svarat (n)	56	70	20

År 2013 fanns 98,8 procent av befolkningen i de svarande kommunerna.

År 2010 fanns 92,4 procent av befolkningen i de svarande kommunerna.

Tabellbilaga 2. Kommunernas egen bedömning (%) av hur många barn inom dagvården hade en förskolepedagogisk plan eller motsvarande 2007, 2010 och 2013, antal kommuner

	2007	2010	2013
0 %	24	9	3
1–19 %	39	8	5
20–39 %	16	3	2
40–59 %	17	6	3
60–79 %	39	21	13
80–100 %	225	228	270
Ingen uppgift	56	1	4
Kommuner som inte svarat (n)		66	20
Kommuner sammanlagt (n)	416	342	320

År 2013 fanns 98,8 procent av befolkningen i de svarande kommunerna.

År 2010 fanns 92,8 procent av befolkningen i de svarande kommunerna.

Tabellbilaga 3. Antal gruppfamiljedaghem i kommunerna på statistikdagen 31.12.

	2010	2013
Gruppfamiljedaghem	1 029	1 077
med två familjedagvårdare	317	285
med tre familjedagvårdare	704	640
Barn inskrivna i gruppfamiljedaghem	11 695	18 181
Svarande kommuner sammalagt (n)	271	297
Kommuner som inte svarat (n)	71	23

År 2013 fanns 97,8 procent av befolkningen i de svarande kommunerna.

År 2010 fanns 92,2 procent av befolkningen i de svarande kommunerna.

Tabellbilaga 4. Barn för vilka vård ordnas på kvällar, nätter eller veckoslut (= vård på obekvämtid) 2007, 2010 och 2013

	2007	2010	2013
Antal barn i skiftvård	13 383	13 462	14 163
varav barn i heldygnsvård	-	-	7 334
Svarande kommuner sammanlagt (n)	364	272	298
Kommuner som inte svarat (n)	52	70	22

År 2013 fanns 98,8 procent av befolkningen i de svarande kommunerna.

År 2010 fanns 91,2 procent av befolkningen i de svarande kommunerna.

Tabellbilaga 5. Barn i kommunal barndagvård för vilka i en förskolepedagogisk plan eller rehabiliteringsplan har fastställts behov av särskilt stöd och stödåtgärderna 2007, 2010 och 2013

	2007			2010			2013		
	Totalt	Flickor/	Pojkar	Totalt ¹⁾	Flickor/	Pojkar	Totalt ¹⁾	Flickor/	Pojkar
Barn med särskilt stöd	15 515	4 417	9 330	15 581	3 620	7 945	16 493	4 900	10 473
Svarande kommuner sammanlagt (n)	364	-	-	271	258	258	296	291	291
Kommuner som inte svarat (n)	52	-	-	71	84	84	24	29	29

¹⁾ En del av de svarande kommuner kunde inte åtskilja flickor och pojkar.

År 2013 fanns 98,3 procent av befolkningen i de svarande kommunerna.

År 2010 fanns 92 procent av befolkningen i de svarande kommunerna.

Tabellbilaga 6. Av kommunen anordnade eller producerade stödåtgärder inom dagvården för barn i behov av särskilt stöd 2013

	Ja	Nej	Tillräckligt	Otillräckligt	Ej behov	Svarande kommuner (n)
Förskolepedagogiska stödåtgärder	166	6	80	33	5	290
Barnet beaktas genom att antalet barn i gruppen minskar	87	66	72	39	23	287
Barnet placeras i en specialgrupp med specialbarträdgårdslärare	16	210	12	7	34	279
Barnet placeras i en integrerad specialgrupp med specialbarträdgårdslärare	41	174	24	21	25	285
Barnet har en assistent	127	62	63	18	15	285
Barngruppen har en assistent	149	31	64	26	12	282
Barndagvårdsenheten har tillgång till en specialbarträdgårdslärares tjänster	158	22	49	51	4	284
Annat	32	34	8	8	11	93

Tabellbilaga 7. Barn med invandrarbakgrund i den kommunala barndagvården 2007, 2010 och 2013

	2007	2010	2013	%
Sammanlagt	7 910	11 430	15 402	100
1–2-åringar	-	1 503	2 686	17,4
3–5-åringar	-	6 279	8 822	57,3
6 år fyllda	-	2 059	3 131	20,3
Åldersuppgifter saknas			763	5
Svarande kommuner sammalagt	358	276	291	
Kommuner som inte svarat (n)	58	66	29	

År 2013 fanns 97,8 procent av befolkningen i de svarande kommunerna.

År 2010 fanns 92,8 procent av befolkningen i de svarande kommunerna.

Tabellbilaga 8. Barnfördelning enligt dagvårdsavgiftens storlek i december 2013

	2013	%
0 €/barn/månad	25 823	16,0
24–59 €/barn/månad	9 803	6,1
60–99 €/barn/månad	12 195	7,6
100–179 €/barn/månad	40 859	25,4
180–228 €/barn/månad	20 426	12,7
229 €/barn/månad	1 021	0,6
230–263 €/barn/månad	9 952	6,2
264 €/barn/månad	40 873	25,4
Sammanlagt	160 952	100,0
Svarande kommuner sammalagt (n)	285	89
Kommuner som inte svarat (n)	35	11
Antal kommuner 2013	320	100

I de svarande kommunerna fanns 91,6 procent av befolkningen.

Tabellbilaga 9. Kommunalt anställda med titeln daghemsföreståndare 2007, 2010 och 2013

	2007	2010	2013
Antal daghemsföreståndare	1 826	1 885	1 900
Svarande kommuner (n) ¹⁾	358	272	290
Kommuner som inte svarat (n)	58	70	30
I relationstalet för barn och vårdpersonal och pedagogisk personal ingående föreståndare som arbetar i barngrupp, antal	871	717	548
Svarande kommuner sammalagt (n) ²⁾	358	245	258
Kommuner som inte svarat (n)	58	97	62

¹⁾ År 2013 fanns 98,0 procent av befolkningen i de svarande kommunerna. År 2010 var motsvarande andel 92,8 procent.

²⁾ År 2013 fanns 95,3 procent av befolkningen i de svarande kommunerna. År 2010 var motsvarande andel 88,7 procent.



Statistikenkät i kommunerna 2013 – Avsnitt III: Barndagvård

Statistikenkät i kommunerna 2013

Social- och hälsovårdsministeriet, Finlands Kommunförbund och Institutet för hälsa och välfärd (THL) har tillsammans utarbetat en statistikenkät som genomförs vart tredje år i kommunerna. Den kompletterar verksamhetsdelen i Statistikcentralens statistik över kommunernas ekonomi och verksamhet, och dess ämnesområden är tjänster för äldre personer och funktionshindrade, social kreditgivning, barndagvård och arbetsverksamhet i rehabiliteringssyfte. Samma utredning har tidigare gjorts gällande åren 2007 och 2010.

Uppgifter om tjänster för äldre insamlas inte för år 2013, eftersom en uppföljningsenkät om lagen om äldreomsorg genomfördes våren 2013.

Enkäten omfattar fyra ämnesområden. Dessa frågor gäller ämnesområde 3, dvs. ordnandet av barndagvård i kommunen år 2013. De övriga ämnesområdena är

- tjänster för funktionshindrade
- social kreditgivning
- arbetsverksamhet i rehabiliteringssyfte.

Enkäten gäller 2013 och därför tillämpas kommunindelningen för det året. Enkätuppgifterna ska alltjämt inlämnas kommunvis, även i sådana fall där hela social- och hälsovården har överförts på en annan kommun eller en samkommuns ansvar.

Du kan fritt bläddra bland enkätens innehåll och vid behov fylla i blanketten i etapper. Om du tycker att du inte är rätt person att besvara dessa frågor ber vi dig sända enkätlänken per e-post till den person i er kommun som är expert på området.

Enkäten ska besvaras senast **7.2.2014**.

Frågor som gäller detta avsnitt besvaras vid behov av Salla Säkkinen, salla.sakkinen@thl.fi, telefon 029 524 7064.

Insamlingen av uppgifterna bygger på 2 § i lagen om Institutet för hälsa och välfärd (668/2008) och statistiklagen (280/2004).

Päivi Hämäläinen
avdelningsdirektör

Nina Knape
enhetschef



1. Kommun _____

2. Namn _____

3. Tjänstebenämning _____

4. Organisation _____

5. E-post _____

6. Telefon _____

Statistikföringsdagen är 31.12.2013, och även köpta tjänster beaktas.

7. Hur många i kommunen hade tjänstebeteckningen daghemsföreståndare?

	Antal
Antal daghemsföreståndare	_____
Hur många av dessa föreståndare ingår i relationstalet för barn och vård- och uppfostringspersonal?	_____
Antal föreståndare som arbetar i barngrupp	_____



8. Hur många av barnen i kommunens dagvård hade i sin plan för småbarnsfostran/rehabilitering ett omnämmande av att de behöver särskilt stöd samt av hur stödet ska anordnas?

Definition: Med barn som behöver särskilt stöd avses i denna enkät barn om vilka ett utlåtande getts av en läkare eller annan expert på ämnet i fråga, eller vars behov har observerats och fastställts på annat sätt i dagvården (t.ex. om antalet barn i gruppen har minskats eller antalet anställda ökats på grund av barnets vårdbehov).

Ett barn kan behöva särskilt stöd bl.a. i situationer där

- barnet behöver stödåtgärder inom barnskyddet
- barnet har ett funktionshinder eller en långvarig sjukdom
- barnets utveckling ställer särskilda krav (språk, kommunikation, uppmärksamhet, känsloliv, socialt umgänge, kognitiva delområden osv.).

Antal barn som får särskilt stöd
sammanlagt
flickor
pojkar

9. Anordnade/producerade kommunen inom dagvården följande stödåtgärder för de dagvårdsbarn som behöver särskilt stöd?

	Stödåtgärder				
	Ja	Nej	Tillräckligt	Inte tillräckligt	Inget behov
Pedagogiska stödåtgärder inom småbarnsfostran	()	()	()	()	()
Barnet beaktas genom att antalet barn i gruppen minskas	()	()	()	()	()
Barnet placeras i en specialgrupp med specialbarträdgårdslärare	()	()	()	()	()
Barnet placeras i en integrerad specialgrupp med specialbarträdgårdslärare	()	()	()	()	()
Barnet har en assistent	()	()	()	()	()
Barngruppen har en assistent	()	()	()	()	()
Barndagvårdsenheten har tillgång till en specialbarträdgårdslärares tjänster	()	()	()	()	()
Annat	()	()	()	()	()



10. Hur många barn var regelbundet fem dagar per vecka i dagvård?

Definition: De barn som enligt vårdavtalet/planen för småbarnsfostran regelbundet varje vardag är i dagvård (exkl. lov och sjukfrånvaro). De barn som har hel- eller halvdagsplats, men som enligt vårdavtalet/planen för småbarnsfostran är i dagvård endast 1-4 dagar per vecka eller under vissa perioder varje månad, inbegrips inte. Regelbunden frånvaro kan bero t.ex. på föräldrarnas oregelbundna arbetstider.

Antal barn

Totalt antal barn i regelbunden heldagsvård	<input type="text"/>
Halvdagsvård	<input type="text"/>

11. Hur många gruppfamiljedaghem hade kommunen?

Antal

Antal	<input type="text"/>
Av dem gruppfamiljedaghem med två vårdare.	<input type="text"/>
gruppfamiljedaghem med tre vårdare	<input type="text"/>
Hur många barn i kommunen får gruppfamiljedagvård?	<input type="text"/>

12. För hur många barn i kommunens dagvård anordnades vård kvällstid, nattetid eller under veckoslut (= skiftvård)?

Antal barn:

13. Hur många av alla barn i skiftvård i kommunen vårdades nattetid och/eller under veckoslut (=heldygnsvård)?

Definition: Daghemmens öppettider är i regel 6.00–18.00. Om ett barn på grund av föräldrarnas arbets- eller studietider behöver vård utanför denna tid är det fråga om skiftvård. Kvällsvård innebär att barnet behöver vård mellan kl. 18.00 och kl. 22.00. När ett barn vårdas nattetid och/eller under veckoslut är det fråga om heldygnsvård.

Antal barn:



14. Hur många av barnen i kommunens dagvård hade invandrabakgrund? (uppskattning av antalet barn)

Definition: Med barn med invandrabakgrund avses i denna enkät barn vars modersmål är någonting annat än finska, svenska eller samiska.

	Antal barn
Barn, antal (uppskattning)	<input type="text"/>
1-2-åriga, antal	<input type="text"/>
3-5-åriga, antal	<input type="text"/>
över 5-åriga	<input type="text"/>

15. Hur fördelades barnen i kommunens heldagsvård enligt dagvårdsavgiften i följande grupper i december 2013?

OBS! Gäller december 2013

	Antal barn
0 €/barn/mån	<input type="text"/>
24-59 €/barn/mån	<input type="text"/>
60-99 €/barn/mån	<input type="text"/>
100-179 €/barn/mån	<input type="text"/>
180-228 €/barn/mån	<input type="text"/>
229 €/barn/mån	<input type="text"/>
230-263 €/barn/mån	<input type="text"/>
264 €/barn/mån	<input type="text"/>



16. Hur många procent av dagvårdsbarnen hade en plan för småbarnsfostran (eller motsvarande, se 7 § i lagen om klientens ställning och rättigheter inom socialvården (812/2000))?

- 0 %
- 1-19 %
- 20-39 %
- 40-59 %
- 60-79 %
- 80-100 %

17. Övriga upplysningar

Kvalitetsbeskrivning

Barndagvård – Delrapport om kommunenkäten

Statistikuppgifternas relevans

Institutet för hälsa och välfärd (THL) samlar vart tredje år in kommunal information som kompletterar Statistikcentralens statistik över kommunernas ekonomi och verksamhet. Uppgifterna gäller tjänsterna för äldre och funktionshindrade personer, barndagvården, den sociala kreditgivningen och arbetsverksamheten i rehabiliteringssyfte. Enkäten innehåller frågor om nya tjänster och omständigheter som man regelbundet behöver sådan information om och som inte går att samla in vid den fortlöpande insamlingen av statistikdata.

Informationen behövs för bland annat planeringen och beslutsfattandet. Insamlingen av uppgifter grundar sig på lagen om statistikväsendet vid forsknings- och utvecklingscentralen för social- och hälsovården (409/2001).

Metodbeskrivning

Enkäten avseende 2013 var elektronisk. Kommunerna tillställdes per e-post länkar till de elektroniska frågeformulären inom respektive segment. De kommuner som inte hade svarat på alla enkätdelar inom utsatt tid tillställdes enkäten på nytt per e-post. De kommuner som inte alls hade svarat på enkäten tillställdes enkäten även i pappersform i syfte att säkerställa mottagandet. Efter den andra svarsomgången infordrades uppgifterna också per telefon.

En del av sifferuppgifterna har omräknats med hjälp av svarsprocenten till att motsvara hela landet. Omräkningen har nämnts i samband med den presenterade totaluppskattningen.

En del av uppgifterna (barn med särskilt stöd, barn med regelbunden femdagarsvård, barn i vård på obekvämtid och barn med invandrarbakgrund) har relaterats till uppgifterna om antalet barn i dagvård¹ i Statistikcentralens statistik över kommunernas ekonomi och verksamhet för att få en riktgivande uppfattning om förekomsten av ifrågasatt fenomen bland barnen i kommunal dagvård.

Uppgifternas exakthet och tillförlitlighet

Avsnittet om barndagvård besvarades av 300 kommuner, dvs. 94 procent av samtliga kommuner. Bortfallet var 20 kommuner (Brändö, Eckerö, Geta, Hailuoto, Hanko, Hartola, Iitti, Ikaalinen, Isojoki, Kinnula, Kittilä, Lapinjärvi, Lumparland, Merikarvia, Pertunmaa, Pornainen, Sonkajärvi, Sund, Uurainen och Vårdö).

De svarande kommunerna omfattade 98,8 procent av landets befolkning.

I de kommuner som svarade på enkäten omfattade den kommunala dagvården 99 procent av barnen.

¹ Se www.thl.fi/tilastot/paivahoito

Tabell 1. Bortfallsanalys utifrån befolkningsunderlaget i enkäten 2013

	Svarsprocent	Bortfall	Antal kommuner
	%	%	(Sampel totalt)
			N
Kommunens storlek			
Mindre än 4 000 invånare	91,2	8,8	116
4 000-9 999 invånare	94,1	5,9	101
10 000-24 999 invånare	100	0	61
25 000-99 999 invånare	100	0	33
100 000 eller fler invånare	100	0	9
Kommungrupp			
Stadslik	99,8	0,2	57
Tätbebyggd	100,0	0	65
Landsortbetonad	93,3	6,7	198
Regionförvaltningsverk			
Södra Finland	98,8	1,2	64
Sydvästra Finland	99,5	0,5	48
Östra Finland	98,9	1,1	47
Västra och Inre Finland	98,8	1,2	86
Norra Finland	99,8	0,2	38
Lappland	96,5	3,5	21
Åland	86,8	13,2	16
Sammanlagt	98,8	1,2	320

Svarsprocenten varierar något enligt fråga. Den befolkningsrelaterade svarsprocenten låg mellan 91,3 och 98,8 i de olika frågorna. I enkäten 2013 var svarsprocenten relaterat till befolkningen 6 procentenheter bättre än 2010. År 2010 omfattade de kommuner som deltog i enkätavsnittet om barndagvård 92,8 procent av landets befolkning.

På grund av att frågorna gällde tjänster om vilka det saknas fortlöpande uppgifter bör enkätresultaten betraktas som riktgivande. Den begärda informationen fanns inte tillgänglig i alla kommuners datasystem, vilket medförde att svaren i vissa fall var uppskattningar. Man bör därtill beakta att vissa begrepp i anslutning till objekten fortfarande är oetablerade vilket kan ha lett till olika tolkningar.

Uppgifternas aktualitet och rättidighet

THL:s statistikrapport bygger på kommunenkäten 2013 som görs vart tredje år.

Statistikens enhetlighet och jämförbarhet

Institutet för hälsa och välfärd (tidigare Stakes) har samlat in uppgifterna i kommunenkäten 2007, 2010 och 2013. Uppgiftsinnehållet i vissa frågor i kommunenkäten ändrades eller utvidgades 2010. En ny fråga 2013 var antalet barn som är i vård dygnet runt i vård på obekvämtid. Detta innebär att resultaten från åren 2007, 2010 och 2013 inte är direkt jämförbara i alla avseenden. Nedan beskrivs de viktigaste uppgifterna om informationens enhetlighet och jämförbarhet åren 2007, 2010 och 2013.

År 2010 förändrades enkätinnehållet gällande följande frågor:

- Vad gäller barn med invandrabakgrund i daghemsvård insamlades som ny uppgift information enligt åldersgrupp (barn i åldern 1–2, 3–5 och 6 år).
- Förordningen om dagvårdsavgifter ändrades 1.8.2010, och uppgifterna har insamlats enligt de nya avgiftsklasserna.
- Som ny uppgift insamlades information om gruppfamiljedaghem och antalet barn i dem.
- På grund av metodologiska skillnader i informationsinsamlingen kan tjänster för barn som behöver särskilt stöd inte jämföras mellan 2007 och 2010.

År 2013 förändrades enkätinnehållet gällande följande frågor:

- Förordningen om dagvårdsavgifter ändrades 1.8.2012, och uppgifterna har insamlats enligt de nya avgiftsklasserna.
- Uppgifter om barn i vård dygnet runt insamlades om de barn som fick vård på kvällar, nätter och veckoslut (= vård på obekvämtid).

Tillgång till uppgifterna och deras transparens

De viktigaste resultaten sammanställs i en statistikrapport, som publiceras på THL:s webbplats www.thl.fi/statistik/kommunenkat/barndagvard

Särskilda frågor i Barndagvård 2013 –Delrapport om kommunenkäten

Uppgifter om barndagvården insamlas i Statistikcentralens statistik över kommunernas ekonomi och verksamhet. Där finns årlig information om bland annat dagvård på hel- och deltid på daghem och familjedaghem enligt åldersgrupp.

Ifråga om dagvården föreligger ett sådant informationsbehov som inte tillgodoses av den årliga uppgiftsinsamlingen. Av den orsaken samlar THL in information om kommunernas verksamhet vart tredje år som kompletterar Statistikcentralens verksamhetsstatistik. Information samlas in om tjänster för äldre och personer med funktionshinder, barndagvården, social kreditgivning och arbetsverksamhet i rehabiliteringssyfte.

Vad gäller barndagvården behövs det särskilt information om bland annat barn som får särskilt stöd, barn med invandrabakgrund och barnens fördelning enligt dagvårdens avgiftsklasser.

I svaren gäller det att beakta att en del kommuner hade problem med att nå upp till antalet barn i den lägsta och högsta avgiftsklassen.

En del av uppgifterna är relaterade till Statistikcentralens nationella uppgifter om dagvården i statistiken över kommunernas ekonomi och verksamhet. Svaren relaterade till befolkningen har gjorts per fråga. Relativiseringen har nämnts vid presentationen

Kommunerna svarade mycket aktivt på kommunenkäten om dagvården, 98,8 procent av landets befolkning bodde i de kommuner som svarade. Kommunerna svarade dock inte på alla frågor, och därför varierar svarsprocenten mellan frågorna. Den befolkningsrelaterade svarsprocenten låg mellan 91,3 och 98,8 i de olika frågorna. I enkäten 2013 var svarsprocenten relaterat till befolkningen 6 procentenheter bättre än 2010. År 2010 omfattade de kommuner som deltog i enkätavsnittet om barndagvård 92,8 procent av landets befolkning.

En del av sifferuppgifterna i texten har omräknats med hjälp av svarsprocenten till att motsvara hela landet. Omräkningen har nämnts i samband med den presenterade totaluppskattningen.