



# Toimeentulotuen menot 2012 Utgifter för utkomststöd 2012

Hannele Tanhua  
+358 29 524 6126  
hannele.tanhua@thl.fi

Sirkka Kiuru  
+358 29 524 7099  
sirkka.kiuru@thl.fi

Terveyden ja hyvinvoinnin laitos  
PL 30 (Mannerheimintie 166, Helsinki)  
00271 Helsinki  
Puhelin: + 358 29 524 6000  
www.thl.fi

# Toimeentulotuen menot 2012

21.5.2013

Vuonna 2012 toimeentulotuen bruttomenot olivat koko maassa yhteensä 703,3 miljoonaa euroa. Toimeentulotuen menojen reaalihintainen nousu oli 5,6 prosenttia.

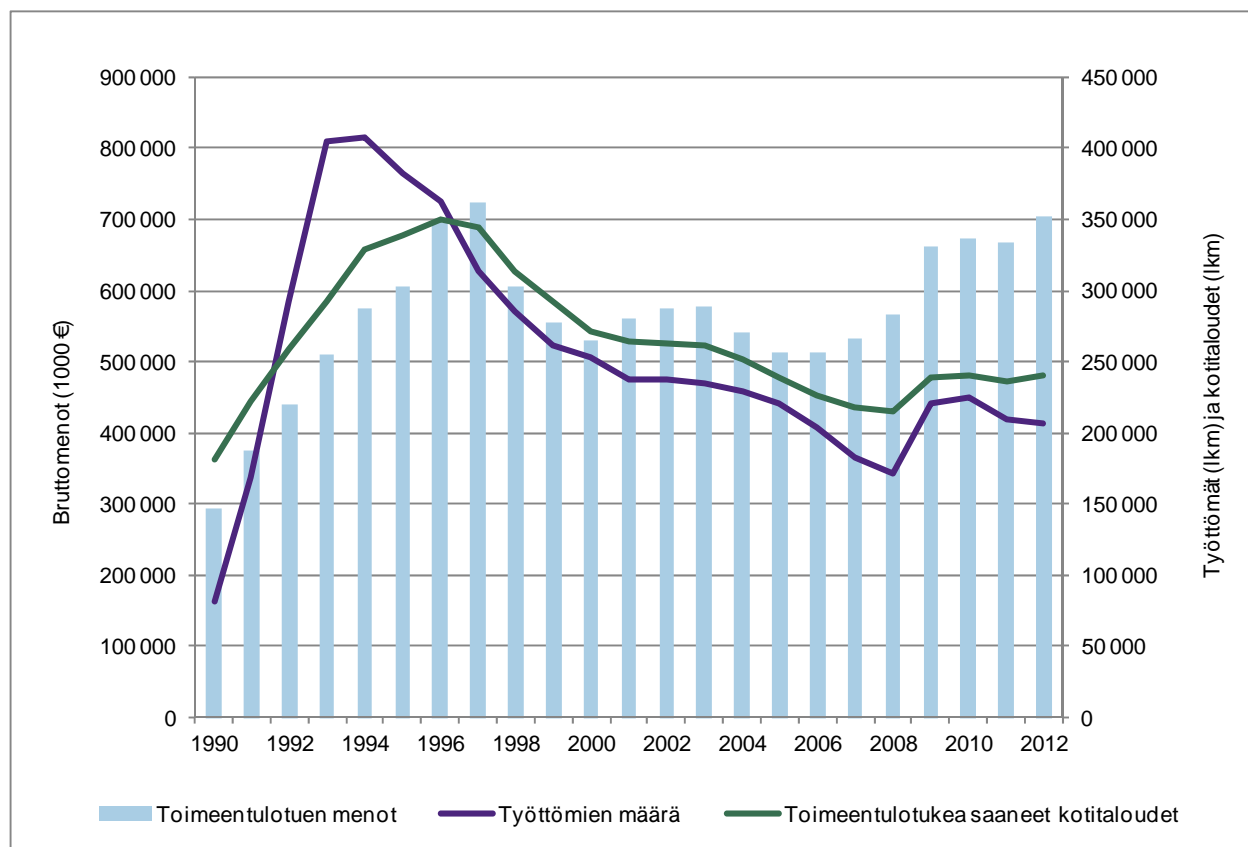
Vuonna 2012 menojen lisääntymiseen vaikutti erityisesti toimeentulotuen perusosan korotus kuudella prosentilla vuoden alusta. Lisäksi yksinhuoltajille ryhdyttiin maksamaan yksin asuvan aikuisen henkilön perusosaa korotettuna kymmenellä prosentilla.

Tehdyt perusosan korotukset eivät näytä vähentäneen täydentävän ja muun toimeentulotuen menoja. Vaikka perustoimeentulotuen menot lisääntyivät Manner-Suomen alueella noin 9 prosenttia, lisääntyivät myös täydentävän toimeentulotuen menot 8 prosenttia ja muun toimeentulotuen menot 3 prosenttia.

Toimeentulotukea saavien kotitalouksien määrä pysyi vuonna 2012 lähes samana vuoteen 2011 verrattuna. Kuntakohtaisten summatietojen perusteella toimeentulotukea saavia kotitalouksia oli vuonna 2012 koko maassa arviolta 240 200.<sup>1</sup>

Toimeentulotuen saaminen on läheisesti työttömyyteen liittyvä ilmiö. Tilastoidussa työttömyydessä ei juuri tapahtunut muutosta vuosien 2011 ja 2012 välillä. Vuonna 2012 oli työttömänä 207 000 henkilöä (7,7 %) kun vuonna 2011 työttömiä oli 209 000 (7,8 %).<sup>2</sup>

## Kuvio 1. Toimeentulotuen menot (v. 2012 hinnoin), toimeentulotukea saaneet kotitaloudet\* ja työttömien määrän vuosikeskiarvo\*\* koko maassa vuosina 1990–2012



\* Arvioitu ennakkotieto.

\*\* Lähde: Työvoimatutkimus 2012. Tilastokeskus

<sup>1</sup> Kotitalous on saanut tukea ainakin yhden kerran vuoden aikana. Luku on arvioitu ennakkotieto. Arviossa on otettu huomioon useasta kunnasta tukea saaneiden kotitalouksien osuus. Vuonna 2011 useasta kunnasta tukea saaneiden osuus oli 8,22 %.

<sup>2</sup> Työvoimatutkimus 2012. Tilastokeskus.

## Toimeentulotuen bruttomenot

Toimeentulotuen menotilasto sisältää summatasoiset ennakkotiedot toimeentulotuen kotitalouksien määrästä ja toimeentulotuen bruttomenoista eri toimeentulotukimuodoittain. Tämä tilasto ei sisällä tietoja toimeentulotuen asiakaskunnasta.

Vuonna 2012 toimeentulotuen bruttomenot olivat koko maassa yhteensä 703,3 miljoonaa euroa. Toimeentulotuen bruttomenot kasvoivat 8,6 prosenttia vuoteen 2011 verrattuna. Toimeentulotuen menojen reaalihintainen nousu oli 5,6 prosenttia.

Menojen kasvuun vaikutti toimeentulotuen perusosan korotus vuoden 2012 alusta. Perusosaa korotettiin kuudella prosentilla ja yksinhuoltajille ryhdyttiin maksamaan yksin asuvan aikuisen henkilön perusosaa korotettuna kymmenellä prosentilla.<sup>3</sup>

Vuonna 2011 Suomen sosiaaliturvan menot olivat 56,7 miljardia euroa. Näistä toimeentulotuen menot muodostivat 1,2 % eli 703,3 miljoonaa euroa.<sup>4</sup> Koko väestöön suhteutettuna toimeentulotuen menot olivat 130 €/asukas. Vastaavasti koko sosiaalimenojen osuus oli 10 520 €/asukas.<sup>5</sup>

Maakunnittain suurimmat toimeentulotuen menot asukasta kohden olivat Uudellamaalla (183 €/asukas), Pohjois-Karjalassa (164 €/asukas) ja Pohjois-Savossa (148 €/asukas). Pienimmät menot olivat Ahvenanmaalla (44 €/asukas), Keski-Pohjanmaalla (58 €/asukas) ja Pohjanmaalla (74 €/asukas). (Liitetaulukko 2 ja 3.)

Maakuntatasolla menojen kasvu oli suurinta Ahvenanmaalla (31 %), Uudellamaalla ja Kymenlaaksossa (12 %). Menot vähenivät tai pysyivät samana vain kolmessa maakunnassa: Pohjanmaalla ja Etelä-Karjalassa (-1 %) sekä Satakunnassa (0 %). (Liitetaulukko 2.)

Kunnan asukasmääriin suhteutetut toimeentulotuen menot eroavat huomattavasti alueittain. Vuonna 2012 menot kasvoivat kaupunkimaisissa kunnissa kymmenen prosenttia, maaseutumaisissa kunnissa kuusi prosenttia ja taajaan asutuissa kunnissa kolme prosenttia.

Kaupunkimaisissa kunnissa toimeentulotuen menot asukasta kohden olivat vuonna 2012 yli kaksinkertaiset (153 €/asukas) maaseutumaisiin kuntiin verrattuna (70 €/asukas). (Liitetaulukko 2 ja 3.)

## Toimeentulotukea saaneet kotitaloudet

Useasta kunnasta tukea saaneet mukaan lukien toimeentulotukea sai vuonna 2012 yhteensä 261 713 kotitaloutta ja vuonna 2011 yhteensä 260 629 kotitaloutta.<sup>6</sup> Toimeentulotukea saavien kotitalouksien määrä kasvoi prosentilla kaupunkimaisissa kunnissa ja väheni kolme prosenttia taajaan ja maaseutumaisissa asutuissa kunnissa.

Toimeentulotukea saavien kotitalouksien määrät lisääntyivät eniten Keski-Pohjanmaalla (6 %), Kymenlaaksossa (5 %), Uudellamaalla sekä Ahvenanmaalla (4 %). Toimeentulotukea saavien kotitalouksien määrä väheni viisi prosenttia Satakunnassa ja Lapissa ja neljä prosenttia Etelä-Karjalassa, Pohjanmaalla ja Kainuussa. (Liitetaulukko 2.)

Kuntakohtaisista summatiedoista on mahdollista laskea vain arvio toimeentulotukea saavan kotitalouden keskimääräisestä vuosittaisesta kokonaistukimäärästä, koska muuttoliikkeen seurauksena yksi kotitalous on saattanut saada tukea useasta kunnasta. Vuonna 2012 jokainen toimeentulotukea saava kotitalous

<sup>3</sup> Vuonna 2011 toimeentulotukea sai 28 441 yksinhuoltajaperhettä.

<sup>4</sup> Sosiaalimenot ja rahoitus 2011, THL. <http://www.thl.fi/tilastot/sosiaalimenot>

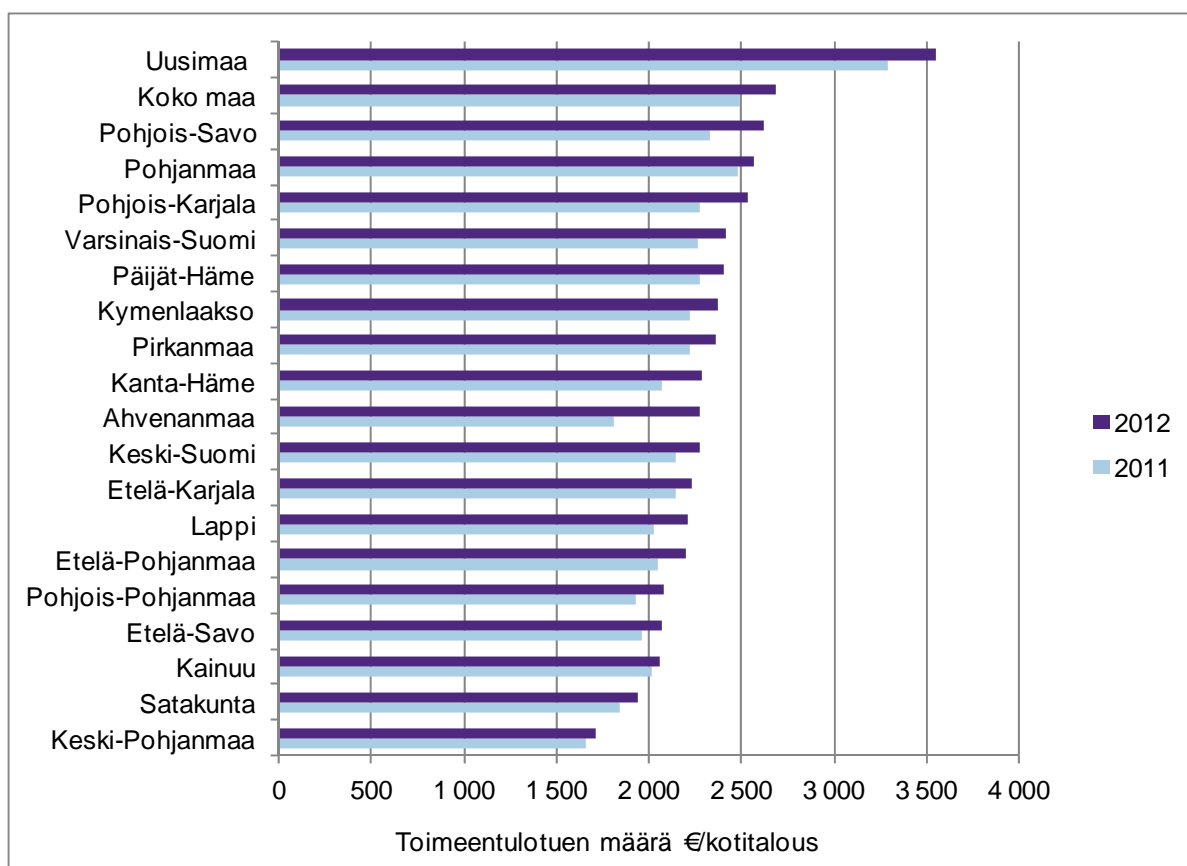
<sup>5</sup> Sosiaalimenot sisältävät myös terveydenhuollon menot.

<sup>6</sup> Näissä luvuissa ei ole huomioitu useasta kunnasta tukea saaneiden kotitalouksien osuutta. Kun vuoden 2012 tukea saaneiden lukumäärästä vähennetään useasta kunnasta vuonna 2011 tukea saaneiden osuus 8,22 % saadaan ennakoarvioluvuksi 240 200.

sai keskimäärin 2 687 euroa tukea. Keskimääräisen tuen määrä kotitaloutta kohden nousi 201 eurolla edellisvuoteen verrattuna. (Liitetaulukko 1 ja 2.)

Kuntatietojen mukaan kotitalouksille myönnetyn keskimääräisen toimeentulotuen suuruus oli selvästi suurin Uudellamaalla (3 548 €). Muiden maakuntien osalta keskimääräinen kotitalouskohtainen toimeentulotuen suuruus jäi koko maan kotitalouskohtaisen keskiarvon alapuolelle (2 687 €). Vähiten toimeentulotukea saivat kotitaloudet Keski-Pohjanmaalla (1 717 €) ja Satakunnassa (1 944 €). (Liitetaulukko 2.)

**Kuvio 2. Toimeentulotukea saavien kotitalouksien vuosittainen tukimäärä (käyvin hinnoin, €/kotitalous), koko maa ja maakunnat 2011–2012**



### Toimeentulotuen eri muodot

Toimeentulotuki muodostuu perustoimeentulotuesta, täydentävästä toimeentulotuesta ja ehkäisevästä toimeentulotuesta. Tässä raportissa ehkäisevän toimeentulotuen ja kuntouttavan työtoiminnan tuet on koottu muu toimeentulotuki -luokkaan. Yksittäinen kotitalous on voinut saada vuoden aikana kaikkia edellä mainittuja tukimuotoja. Ahvenanmaan toimeentulotuen tiedoissa ei ole jaottelua perustoimeentulotukeen, täydentävään toimeentulotukeen ja muuhun toimeentulotukeen.

Vuonna 2012 perustoimeentulotukea sai yhteensä 241 237 kotitaloutta ainakin yhden kerran vuodessa. Täydentävää toimeentulotukea sai 102 971 kotitaloutta ja muuta toimeentulotukea 34 851 kotitaloutta. Vuonna 2012 noin 89 prosenttia toimeentulotuen bruttomenoista oli perustoimeentulotukea ja noin kahdeksan prosenttia täydentävää toimeentulotukea. Muuta toimeentulotukea myönnettiin noin kolme prosenttia. Toimeentulotukea saaneista kotitalouksista kaikkiaan 92 prosenttia oli saanut perustoimeentulotukea, 39 prosenttia täydentävää ja 13 prosenttia muuta toimeentulotukea. (Liitetaulukko 2.)

Valtio korvaa puolet kunnan perustoimeentulotuen menoista kustannusperusteisen valtionosuusjärjestelmän kautta. Sen sijaan täydentävän ja muun toimeentulotuen menot maksaa kunta, ja valtio osallistuu menoihin yleisen valtionosuusjärjestelmän kautta.

Tehdyt perusosan korotukset eivät näytä vähentäneen täydentävän ja muun toimeentulotuen menoja. Manner-Suomen alueella perustoimeentulotuen menot lisääntyivät noin 9 prosenttia, täydentävän toimeentulotuen 8 prosenttia ja muun toimeentulotuen 3 prosenttia. (Taulukko 1.)

**Taulukko 1. Toimeentulotuen menojen muutos aluehallintovirastoittain 2011–2012, 1000 €**

Aluehallintovirasto	Perustoimeentulotuki (1000€)			Täydentävä tuki (1000€)			Muu tuki (1000 €)		
	2011	2012	Muutos%	2011	2012	Muutos%	2011	2012	Muutos%
Etelä-Suomi	294 264	328 491	11,6	26 209	28 538	8,9	10 387	10 469	0,8
Lounais-Suomi	54 829	57 246	4,4	3 830	3 890	1,6	2 105	1 932	-8,2
Itä-Suomi	62 196	65 817	5,8	7 890	10 024	27,0	1 703	1 760	3,3
Länsi- ja Sisä-Suomi	108 728	115 432	6,2	9 033	8 951	-0,9	3 434	3 897	13,5
Pohjois-Suomi	35 987	38 478	6,9	3 674	3 512	-4,4	1 398	1 555	11,2
Lappi	18 942	19 765	4,3	1 590	1 561	-1,8	713	746	4,6
<b>Yhteensä</b>	<b>574 946</b>	<b>625 229</b>	<b>8,7</b>	<b>52 226</b>	<b>56 476</b>	<b>8,1</b>	<b>19 740</b>	<b>20 359</b>	<b>3,1</b>

\* Ahvenanmaan toimeentulotuen tiedoissa ei jaottelua perustoimeentulotukeen, täydentävään toimeentulotukeen ja muuhun toimeentulotukeen.

## Toimeentulotuen menotilasto

### Käsitteet ja määritelmät

**Toimeentulotuella** tarkoitetaan toimeentulotukilain (1412/1997) 1 §:n mukaan kunnan varoista suoritettua sosiaalihuoltoon kuuluvaa viimesijaista tukea kotitaloudelle silloin, kun käytettävissä ei ole tavanomaisia tuloja tai toimeentuloa turvaavia etuuksia tai ne eivät riitä turvaamaan henkilön ja perheen ihmisarvoisen elämän kannalta vähintään välttämätöntä toimeentuloa.

Toimeentulotukeen lasketaan perustoimeentulotuki, täydentävä toimeentulotuki ja ehkäisevä toimeentulotuki sekä kuntouttavaan työtoimintaan osallistuville maksettu toimintaraha ja matkakorvaukset. Kunta-kohtaisessa menotilastossa ehkäisevä toimeentulotuki ja kuntouttavan työtoiminnan menot on yhdistetty otsikon Muu toimeentulotuki alle.

Ahvenanmaan toimeentulotuen tiedoissa ei ole jaottelua perustoimeentulotukeen, täydentävään toimeentulotukeen ja muuhun toimeentulotukeen, koska vuoden 2006 toimeentulotuki uudistus ja toimeentulotuen jako perustoimeentulotukeen ja täydentävään toimeentulotukeen ei koskenut Ahvenanmaata.

Pakolaisille, paluumuuttajille ja turvapaikan hakijoille annettu toimeentulotuki jää tämän tilaston ulkopuolelle siltä osin, kuin se korvataan kokonaan valtion varoista.

Työmarkkinatuen kuntaosuudet eivät kuulu toimeentulotuen menoihin eivätkä myöskään työllistetyille maksetut palkat.

**Kotitalouden** muodostaa yksinasuva henkilö tai yhdessä asuvat perheenjäsenet. Avioliitto rinnastetaan avoliittoon ja rekisteröityyn parisuhteeseen. 18 vuotta täyttänyt tuensaaja muodostaa oman kotitalouden, vaikka asuisikin vanhempiensa luona. Kotitalouksien lukumäärään ei sisälly niitä asiakaskotitalouksia, joille tukea ei ole myönnetty.

**Toimeentulotuen bruttomenoilla** tarkoitetaan kuntien maksamia toimeentulotuen kokonaismenoja, joista ei ole vähennetty asiakkaalta takaisin perittyjä etuuksia. Bruttomenot on laskettu sekä käyvin hinnoin että vuoden 2012 hinnoin eli reaali-hinnoin.

### Reaali-hinta

Tietyn perusvuoden hinnoin laskettu hinta, josta on poistettu hintatason muutostenvaikutukset. Reaali-hinnalla tarkoitetaan elinkustannusindeksillä deflatoitua nimellishintaa. Tilastokeskuksen julkaiseman elinkustannusindeksin mukaan inflaatio oli vuonna 2012 keskimäärin 2,8 prosenttia.

**Bruttomenot/kotitalous.** Tunnusluku on muodostettu suhteuttamalla toimeentulotuen bruttomenot niiden alueen asiakaskotitalouksien määrällä, joille toimeentulotukea on myönnetty.

**Bruttomenot/asukas.** Tunnusluku on muodostettu suhteuttamalla toimeentulotuen bruttomenot alueen 31.12.2012 mukaiseen väestömäärään.

**Kuntaryhmä.** Tilastoissa kuntien tiedot on kerätty 1.1.2012 toteutuneiden kuntaliitosten perusteella. Tilastossa käytetään Tilastokeskuksen vuoden 2012 ryhmitystä, jossa kunnat jaetaan taajamaväestön osuuden ja suurimman taajaman väkiluvun perusteella *kaupunkimaisiin kuntiin* (väestöstä vähintään 90 prosenttia asuu taajamissa tai suurimman taajaman väkiluku on vähintään 15 000), *taajaan asuttuihin kuntiin* (väestöstä 60–90 prosenttia asuu taajamissa ja suurimman taajaman väkiluku on 4 000-15 000) ja *maaseutumaisiin kuntiin* (väestöstä alle 60 prosenttia asuu taajamissa ja suurimman taajaman väkiluku on alle 15 000 tai väestöstä vähintään 60 prosenttia mutta alle 90 prosenttia asuu taajamissa ja suurimman taajaman väkiluku on alle 4 000). Vuonna 2012 enemmän kuin kaksi kolmesta suomalaisesta asui kaupunkimaisissa kunnissa ja vajaa kuudes joko taajaan asutuissa tai maaseutumaisissa kunnissa.

**Maakunnat.** Tilastossa käytetään Tilastokeskuksen vuoden 2012 ryhmitystä.

**Lähteet:**

Tilastokeskus (2013): *Työvoimatutkimus 2012*

[http://www.stat.fi/til/tyti/2012/13/tyti\\_2012\\_13\\_2013-03-05\\_fi.pdf](http://www.stat.fi/til/tyti/2012/13/tyti_2012_13_2013-03-05_fi.pdf) [23.4.2013]

Tilastokeskus (2013): *Elinkustannusindeksi (2012)*.

[http://www.stat.fi/til/khi/2013/03/khi\\_2013\\_03\\_2013-04-15\\_tau\\_002\\_fi.html](http://www.stat.fi/til/khi/2013/03/khi_2013_03_2013-04-15_tau_002_fi.html) [23.4.2013]

THL (2013): *Toimeentulotuki 2011*. <http://www.thl.fi/tilastot/toimeentulotuki> [23.4.2013]

THL (2013): *Sosiaalimenot ja rahoitus 2011*. <http://www.thl.fi/tilastot/sosiaalimenot> [23.4.2013]

## Liitetaulukko 1. Toimeentulotuki 1970–2012 ja muutos edelliseen vuoteen verrattuna

Tabellbilaga 1. Utkomststöd 1970–2012 och förändringen jämfört med förra året

Vuosi År	Kotitalouksia		Henkilöitä		Menot		Muutos	
	Hushåll	Förändr. %	Personer	Förändr. %	Utgifter 1 000 €	Förändr. %	Utgifter 1 000 €	Förändr. %
					käypiin hintoihin*		2012 hintoihin	
					till gängse priser*		till 2012 års priser	
1970	110 866	..	235 870	..				
1971	119 652	7,9	258 648	9,7				
1972	121 652	1,7	255 950	-1,0				
1973	116 120	-4,5	239 603	-6,4				
1974	104 528	-10,0	212 995	-11,1				
1975	96 458	-7,7	192 006	-9,9				
1976	97 452	1,0	193 051	0,5				
1977	100 237	2,9	198 560	2,9				
1978	100 931	0,7	194 201	-2,2				
1979	98 110	-2,8	181 960	-6,3				
1980	92 306	-5,9	167 985	-7,7				
1981	89 376	-3,2	162 791	-3,1				
1982	93 120	4,2	168 351	3,4				
1983	95 785	2,9	172 185	2,3				
1984*	..	..	..	..				
1985	129 252	..	239 805	..	100 933	..	191 876	..
1986	153 124	18,5	283 359	18,2	118 380	17,3	217 283	13,2
1987	163 619	6,9	295 009	4,1	139 828	18,1	247 622	14,0
1988	163 163	-0,3	287 743	-2,5	144 661	3,5	244 116	-1,4
1989	165 260	1,3	284 890	-1,0	161 565	11,7	255 731	4,8
1990	181 604	9,9	314 009	10,2	197 705	22,4	295 132	15,4
1991	222 653	22,6	396 109	26,1	261 842	32,4	375 240	27,1
1992	258 864	16,3	464 635	17,3	315 404	20,5	440 809	17,5
1993	292 559	13,0	528 126	13,7	372 867	18,2	510 397	15,8
1994	329 393	12,6	577 274	9,3	425 197	14,0	575 685	12,8
1995	339 020	2,9	583 922	1,2	452 142	6,3	606 000	5,3
1996	349 591	3,1	609 636	4,4	520 992	15,2	694 284	14,6
1997	344 705	-1,4	593 797	-2,6	548 695	5,3	722 416	4,1
1998	313 337	-9,1	534 930	-9,9	466 223	-15,0	605 278	-16,2
1999	291 961	-6,8	492 694	-7,9	433 526	-7,0	556 239	-8,1
2000	271 686	-6,9	454 353	-7,8	427 796	-1,3	530 968	-4,5
2001	264 122	-2,8	443 155	-2,5	462 622	8,1	560 016	5,5
2002	262 570	-0,6	429 806	-3,0	481 497	4,1	573 915	2,5
2003	261 430	-0,4	424 126	-1,3	489 205	1,6	577 926	0,7
2004	251 017	-4,0	401 031	-5,4	459 092	-6,2	541 322	-6,3
2005	238 848	-4,8	377 376	-5,9	439 164	-4,3	513 276	-5,2
2006	226 617	-5,1	358 369	-5,0	445 873	1,5	512 122	-0,2
2007	217 842	-3,9	342 492	-4,4	476 094	6,8	533 672	4,2
2008	215 570	-1,0	339 394	-0,9	526 186	10,5	566 638	6,2
2009	238 755	10,8	377 688	10,1	615 412	17,0	662 724	17,0
2010	240 257	0,6	375 152	-0,7	631 600	2,6	671 999	1,4
2011	239 212	-0,4	371 898	-0,9	647 878	2,6	666 113	-0,9
2012	240 200**	0,4	372 310***	0,1	703 324	8,6	703 324	5,6

\* Toimeentulotukea koskeva lainsäädäntö tuli voimaan vuonna 1984. Lagstiftningen om utkomststöd trädde i kraft 1984.

\*\* Ennakoarvio. Kotitalouksien kokonaismäärästä on poistettu 8,22%, joka vastasi useasta kunnasta saaneiden osuutta 2011.

\*\*\* Preliminärt. Antalet hushåll har reducerat med 8,22%, som motsvarar de hushåll som har erhållit stöd från flera kommuner 2011.

\*\*\*\* Ennakoarvio. Vuoden 2012 henkilökumäärä on laskettu kertomalla vuoden 2012 kotitalouksien lukumäärä vuoden 2011 kotitalouksien keskimääräisellä henkilökumäärällä. Vuonna 2011 kotitalouksissa asui keskimäärin 1,55 henkilöä.

\*\*\*\*\* Preliminärt. Förhandsberäkning. Antalet personer år 2012 har räknats genom att multiplicera antalet hushåll år 2012 med det genomsnittliga antalet personer i hushåll år 2011. År 2011 var det genomsnittliga antalet personer i hushåll 1,55.



**Liitetaulukko 2. Toimeentulotuen menotilasto 1.1.–31.12.2012, tilastolliset kuntaryhmittelyt, maakunnat ja AVIt \***  
 Tabellbilaga 2. Statistik på utkomststödets utgifter 1.1.–31.12.2012, statistisk kommungruppering, landskapen och RFVs \*

Alue Region	Toimeentulotukea saaneet kotitaloudet yhteensä			Toimeentulotukea saaneet kotitaloudet			Toimeentulotuen brutto- menot yhteensä, 1 000 €			Toimeentulotuen bruttomenot, 1 000 €			Bruttomenot	
	2011	2012	Muutos% 11–12	Hushäll som fått perustulo- tutuki grundläggande utkomststöd	täydentävä tuki kompletterande utkomststöd	muu toimeen- tulotuki annat utkomststöd	(käypiin hintoihin) Utkomststödets brutto- utgifter totalt, 1 000 € (till gängse priser)	perus tuki grundläggande utkomststöd	täydentävä tuki kompletterande utkomststöd	muu tuki annat utkomststöd	Bruttoutgifter (1000 €) för	Bruttoutgifter /hushäll, € /invånare,€	/kotitalous, €	/asukas, €
	Yhteensä Totalt	2012	2012	2012	2012	2012	Yhteensä Totalt	2012	2012	2012	2012	2012	2012	2012
<b>KOKO MAA - HELA LANDET</b>	<b>260 629</b>	<b>261 713</b>	<b>0</b>	<b>241 237</b>	<b>102 971</b>	<b>34 851</b>	<b>647 878</b>	<b>703 324</b>	<b>9</b>	<b>625 229</b>	<b>56 476</b>	<b>20 358</b>	<b>2 687</b>	<b>130</b>
Kaupunkimaiset kunnat - Urbana kommuner	196 724	199 477	1	185 925	80 039	26 307	518 368	568 149	10	505 325	46 065	16 115	2 848	153
Taaajaan asutut kunnat - Tätortskommuner	33 731	32 861	-3	29 751	12 099	4 279	73 928	76 002	3	68 467	5 388	2 147	2 313	89
Maaseutumaiset kunnat - Landsbygdskommuner	30 174	29 375	-3	25 561	10 833	4 265	55 581	59 173	6	51 437	5 023	2 096	2 014	70
<b>MANNER-SUOMI</b>	<b>260 095</b>	<b>261 159</b>	<b>0</b>	<b>241 237</b>	<b>102 971</b>	<b>34 851</b>	<b>646 912</b>	<b>702 063</b>	<b>9</b>	<b>625 229</b>	<b>56 476</b>	<b>20 358</b>	<b>2 688</b>	<b>130</b>
<b>AHVENANMAA - ÅLAND **</b>	<b>534</b>	<b>554</b>	<b>4</b>				<b>965</b>	<b>1 261</b>	<b>31</b>				<b>2 277</b>	<b>44</b>
<b>AVI / RFV</b>														
Etelä-Suomen - Södra Finlands	112 037	115 398	3	107 702	49 803	16 000	330 860	367 499	11	328 491	28 538	10 469	3 185	163
Lounais-Suomen - Sydvästra Finlands	28 537	27 837	-2	25 928	8 829	4 021	60 764	63 068	4	57 246	3 890	1 932	2 266	91
Itä-Suomen - Östra Finlands	32 212	31 338	-3	28 507	12 657	3 943	71 789	77 600	8	65 817	10 024	1 760	2 476	137
Länsi- ja Sisä-Suomen - Västra och Inre Finlands	55 643	55 684	0	50 779	20 447	7 322	121 195	128 280	6	115 432	8 951	3 897	2 304	106
Pohjois-Suomen - Norra Finlands	21 163	20 966	-1	19 210	7 709	2 539	41 059	43 545	6	38 478	3 512	1 555	2 077	90
Lapin - Lapplands	10 503	9 936	-5	9 111	3 526	1 026	21 245	22 071	4	19 765	1 561	746	2 221	121
Statens ämbetsverk på Åland - Ahvenanmaan valtionvirasto	534	554	4				965	1 261	31				2 277	44
<b>MAAKUNTA / LANDSKAPET</b>														
Uusimaa - Nyland	77 780	80 765	4	75 922	37 349	11 324	255 960	286 550	12	254 976	23 473	8 101	3 548	183
Varsinais-Suomi - Egentliga Finland	19 235	18 994	-1	17 872	5 730	2 976	43 617	45 879	5	41 766	2 562	1 550	2 415	98
Satakunta - Satakunta	9 302	8 843	-5	8 056	3 099	1 045	17 147	17 190	0	15 479	1 328	382	1 944	76
Kanta-Häme - Egentliga Tavastland	7 827	7 722	-1	7 119	2 695	1 302	16 218	17 671	9	15 784	1 184	702	2 288	101
Pirkanmaa - Birkaland	25 420	25 711	1	23 490	8 996	3 284	56 369	60 565	7	55 146	3 729	1 690	2 356	122
Päijät-Häme - Päijänne-Tavastland	10 664	10 953	3	10 347	3 105	1 320	24 193	26 373	9	24 556	1 221	596	2 408	130
Kymenlaakso - Kymmenedalen	9 316	9 794	5	8 796	4 136	1 289	20 665	23 170	12	20 725	1 790	655	2 366	128
Etelä-Karjala - Södra Karelen	6 450	6 164	-4	5 518	2 518	765	13 823	13 735	-1	12 451	870	414	2 228	103
Etelä-Savo - Södra Savolax	6 808	6 584	-3	6 082	2 147	783	13 333	13 651	2	12 407	889	354	2 073	89
Pohjois-Savo - Norra Savolax	14 389	14 038	-2	12 825	5 829	1 921	33 438	36 834	10	29 271	6 755	808	2 624	148

	Toimeentulotukea saaneet kotitaloudet yhteensä			Toimeentulotukea saaneet kotitaloudet			Toimeentulotuen bruttomenot yhteensä, 1 000 €			Toimeentulotuen bruttomenot, 1 000 €			Bruttomenot		
	Hushåll som fått utkomststöd totalt			perustoimeen- tulotuki	täydentävä tuki	muu toimeen- tulotuki	(käypiin hintoihin)			perus tuki	täydentävä tuki	muu tuki	Bruttoutgifter (1000 €) för	/kotitalous, €	/asukas, €
Alue Region	Yhteensä Totalt	Muutos% Förändr.%		2012	2012	2012	Yhteensä Totalt	Muutos% Förändr.%		2012	2012	2012	2012	2012	2012
Pohjois-Karjala - Norra Karelen	11 015	10 716	-3	9 600	4 681	1 239	25 018	27 116	8	24 139	2 379	598	2 530	164	
Keski-Suomi - Mellersta Finland	14 655	14 460	-1	13 278	5 414	2 169	31 496	32 807	4	29 246	2 251	1 310	2 269	119	
Etelä-Pohjanmaa - Södra Österbotten	8 000	8 040	1	7 211	3 288	1 002	16 347	17 679	8	15 705	1 478	495	2 199	91	
Pohjanmaa - Österbotten	5 407	5 174	-4	4 739	2 131	506	13 411	13 281	-1	11 807	1 241	233	2 567	74	
Keski-Pohjanmaa - Mellersta Österbotten	2 161	2 299	6	2 061	618	361	3 572	3 948	11	3 528	252	168	1 717	58	
Pohjois-Pohjanmaa - Norra Österbotten	17 016	16 967	0	15 682	5 854	1 858	32 718	35 324	8	31 632	2 513	1 179	2 082	88	
Kainuu - Kajanaland	4 147	3 999	-4	3 528	1 855	681	8 341	8 220	-1	6 847	998	375	2 056	102	
Lappi - Lappland	10 503	9 936	-5	9 111	3 526	1 026	21 245	22 071	4	19 765	1 561	746	2 221	121	
Ahvenanmaa - Åland **	534	554	4				965	1 261	31				2 277	44	

\* = Taulukko perustuu kuntakohtaiseen tietoon, eikä siinä ole huomioitu useasta kunnasta tukea saaneiden kotitalouksien osuutta

\* = Statistik baserar sig på kommunal data och medtar inte om samma hushåll fått utkomststöd i flera olika kommuner under samma år.

\*\* = Ahvenanmaan toimeentulotuen tiedoissa ei jaotellua perustoiimeentulokeen, täydentävään toimeentulokeen ja muuhun toimeentulokeen.

\*\* = Åland har inte uppdelat information om grundläggande, kompletterande och annat utkomststöd.

**Liitetaulukko 3. Toimeentulotuen menotilasto 1.1.–31.12.2012, kunnat**  
 Tabellbilaga 3. Statistik på utkomststödets utgifter 1.1.–31.12.2012, kommuner

Maakunta/ kuntaryhmä/ kunta	Toimeentulotukea saaneet kotitaloudet yhteensä			Kotitaloudet, jotka saaneet perus- täyden- muuta toimeen- tävää toimeen- tulotukea tukea tulotukea			Toimeentulotuen bruttomenot yhteensä, 1 000 € (käypiin hintoihin)			Bruttomenot, 1 000 € perus- täydentä- muussa toimeen- vässä toimeen- tulotuessa tuessa tulotuessa (käypiin hintoihin)			Brutto- menot/ kotitalous, €	Brutto- menot/ asukas, €
	Hushåll som fått utkomststöd totalt			Hushåll som fått grund- komplet- annat läggande terande utkomst- utkomststöd utkomststöd stöd			Utkomststödets bruttoutgifter totalt, 1 000 € (till löpande priser)			Bruttoutgifter, 1000 € för grund- komplet- annat läggande terande utkomst- utkomststöd utkomststöd stöd				
	Yhteensä		Muutos%				Yhteensä		Muutos%					
	Totalt		Förändr.%				Totalt		Förändr.%					
	2011	2012	11-12	2012	2012	2012	2011	2012	11-12	2012	2012	2012	2012	2012
<b>UUSIMAA NYLAND</b>	<b>77 780</b>	<b>80 765</b>	<b>4</b>	<b>75 922</b>	<b>37 349</b>	<b>11 324</b>	<b>255 960</b>	<b>286 550</b>	<b>12</b>	<b>254 976</b>	<b>23 473</b>	<b>8 101</b>	<b>3 548</b>	<b>183</b>
<b>KAUPUNKIMAISET KUNNAT URBANA KOMMUNER</b>	<b>72 860</b>	<b>76 089</b>	<b>4</b>	<b>71 639</b>	<b>35 531</b>	<b>10 829</b>	<b>243 611</b>	<b>274 055</b>	<b>12</b>	<b>243 761</b>	<b>22 542</b>	<b>7 752</b>	<b>3 602</b>	<b>194</b>
Espoo	10 396	11 418	10	10 900	5 352	1 159	39 915	44 996	13	40 115	3 851	1 031	3 941	175
Hanko	355	369	4	343	155	48	760	960	26	882	58	20	2 602	104
Helsinki	38 249	39 784	4	37 712	19 070	7 492	129 295	145 563	13	129 450	11 068	5 045	3 659	241
Hyvinkää	2 213	2 111	-5	1 898	747	361	5 475	5 422	-1	4 787	392	243	2 568	119
Järvenpää	1 851	1 994	8	1 891	923	168	5 714	6 815	19	6 268	425	122	3 418	172
Kauniainen	158	164	4	150	71	8	452	502	11	408	72	23	3 064	56
Kerava	1 670	1 733	4	1 668	603	84	4 960	5 364	8	5 032	271	61	3 095	156
Kirkkonummi	1 578	1 569	-1	1 473	245	114	5 790	6 019	4	5 784	102	133	3 836	160
Lohja	1 393	1 446	4	1 334	649	114	3 062	3 471	13	3 161	259	51	2 400	87
Nurmijärvi	981	1 039	6	929	459	125	2 470	2 835	15	2 495	245	95	2 728	70
Porvoo	1 875	1 935	3	1 731	1 036	118	4 213	4 973	18	4 149	727	97	2 570	101
Tuusula	973	951	-2	868	390	109	2 158	2 386	11	2 172	170	45	2 509	63
Vantaa	11 168	11 576	4	10 742	5 831	929	39 346	44 747	14	39 059	4 902	786	3 866	218
<b>TAAJAAN ASUTUT KUNNAT TÄTORTSKOMMUNER</b>	<b>4 062</b>	<b>3 902</b>	<b>-4</b>	<b>3 585</b>	<b>1 513</b>	<b>419</b>	<b>10 416</b>	<b>10 571</b>	<b>1</b>	<b>9 517</b>	<b>761</b>	<b>294</b>	<b>2 709</b>	<b>87</b>
Karkkila	426	344	-19	331	76	44	1 161	959	-17	<b>907</b>	<b>34</b>	<b>18</b>	2 789	105
Loviisa	703	677	-4	613	329	62	1 518	1 552	2	1 366	144	42	2 292	100
Mäntsälä	466	429	-8	386	110	56	936	896	-4	846	31	19	2 089	44
Raasepori	1 108	1 161	5	1 057	477	183	2 703	2 977	10	2 641	236	100	2 565	103
Sipoo	396	378	-5	316	256	43	900	952	6	763	150	39	2 518	51
Vihti	963	913	-5	882	265	31	3 198	3 235	1	2 994	165	76	3 543	113
<b>MAASEUTUMAISET KUNNAT LANDSBYGDSKOMMUNER</b>	<b>858</b>	<b>774</b>	<b>-10</b>	<b>698</b>	<b>305</b>	<b>76</b>	<b>1 934</b>	<b>1 924</b>	<b>-1</b>	<b>1 698</b>	<b>171</b>	<b>54</b>	<b>2 485</b>	<b>53</b>

Maakunta/ kuntaryhmä/ kunta	Toimeentulotukea saaneet kotitaloudet yhteensä			Kotitaloudet, jotka saaneet perus- toimeen- tulotukea			Toimeentulotuen bruttomenot yhteensä, 1 000 € (käypiin hintoihin)			Bruttomenot, 1 000 € perus- toimeen- tulotuessa			Brutto- menot/ kotitalous, €	Brutto- menot/ asukas, €
	Hushåll som fått utkomststöd totalt			Hushåll som fått grund- läggande utkomststöd			Utkomststödets bruttoutgifter totalt, 1 000 € (till löpande priser)			Bruttoutgifter, 1000 € för grund- läggande utkomststöd				
	Yhteensä		Muutos%				Yhteensä		Muutos%					
	Totalt		Förändr.%	2012	2012	2012	2011	2012	Förändr.%	2012	2012	2012	2012	2012
Landskap/ kommungrupp/ kommun														
Askola	137	108	-21	92	42	16	222	203	-9	172	23	8	1 882	41
Inkoo	92	88	-4	82	33	5	202	189	-6	172	15	2	2 143	34
Karjalohja	31	27	-13	24	15	3	59	74	25	62	6	6	2 736	50
Lapinjärvi	97	99	2	91	51	14	210	224	7	193	21	11	2 266	79
Myrskylä	64	65	2	63	21	2	137	154	12	142	12	0	2 377	78
Nummi-Pusula	200	166	-17	149	53	22	549	514	-6	448	52	14	3 097	83
Pornainen	65	62	-5	54	19	3	100	106	6	99	6	1	1 717	21
Pukkila	45	46	2	38	16	5	94	74	-21	64	7	3	1 606	36
Siuntio	127	113	-11	105	55	6	361	385	7	346	29	9	3 403	62
<b>VARSAINAIS-SUOMI EGENTLIGA FINLAND</b>	<b>19 235</b>	<b>18 994</b>	<b>-1</b>	<b>17 872</b>	<b>5 730</b>	<b>2 976</b>	<b>43 617</b>	<b>45 879</b>	<b>5</b>	<b>41 766</b>	<b>2 562</b>	<b>1 550</b>	<b>2 415</b>	<b>98</b>
<b>KAUPUNKIMAISET KUNNAT URBANA KOMMUNER</b>	<b>14 075</b>	<b>13 837</b>	<b>-2</b>	<b>13 143</b>	<b>4 034</b>	<b>2 283</b>	<b>32 182</b>	<b>33 786</b>	<b>5</b>	<b>30 760</b>	<b>1 800</b>	<b>1 226</b>	<b>2 442</b>	<b>116</b>
Kaarina	989	904	-9	796	406	200	2 483	2 371	-5	2 091	188	92	2 623	76
Raisio	1 336	1 356	1	1 221	649	436	3 849	4 413	15	3 825	338	250	3 254	180
Salo	2 035	2 071	2	1 934	666	269	4 036	4 383	9	3 982	265	136	2 116	80
Turku	9 715	9 506	-2	9 192	2 313	1 378	21 813	22 620	4	20 863	1 009	748	2 380	126
<b>TAAJAAN ASUTUT KUNNAT TÄTORTSKOMMUNER</b>	<b>3 717</b>	<b>3 638</b>	<b>-2</b>	<b>3 390</b>	<b>1 231</b>	<b>492</b>	<b>8 367</b>	<b>8 784</b>	<b>5</b>	<b>8 024</b>	<b>542</b>	<b>218</b>	<b>2 415</b>	<b>73</b>
Laitila	245	309	26	304	5	47	466	464	0	448	12	4	1 502	55
Lieto	338	375	11	311	192	52	759	844	11	726	106	11	2 250	50
Loimaa	689	611	-11	589	105	74	1 631	1 511	-7	1 441	46	25	2 474	90
Masku	102	112	10	105	60	17	180	256	42	228	20	8	2 287	26
Mynämäki	242	225	-7	196	131	42	417	534	28	460	59	14	2 372	67
Naantali	732	743	2	701	302	99	1 969	2 046	4	1 847	140	59	2 754	109
Paimio	394	347	-12	332	96	36	877	901	3	838	37	26	2 597	85
Parainen	350	300	-14	264	138	50	707	651	-8	570	56	26	2 170	42
Uusikaupunki	625	616	-1	588	202	75	1 362	1 576	16	1 466	65	46	2 559	102
<b>MAASEUTUMAISET KUNNAT LANDSBYGDSKOMMUNER</b>	<b>1 443</b>	<b>1 519</b>	<b>5</b>	<b>1 339</b>	<b>465</b>	<b>201</b>	<b>3 068</b>	<b>3 308</b>	<b>8</b>	<b>2 982</b>	<b>220</b>	<b>106</b>	<b>2 178</b>	<b>57</b>

Maakunta/ kuntaryhmä/ kunta	Toimeentulotukea saaneet kotitaloudet yhteensä			Kotitaloudet, jotka saaneet perus- toimeen- tulotukea			täyden- tävää tukea			muuta toimeen- tulotukea			Toimeentulotuen bruttomenot yhteensä, 1 000 € (käypiin hintoihin)			Bruttomenot, 1 000 € perus- toimeen- tulotuessa			täyden- tävässä tuessa			muussa toimeen- tulotuessa			Brutto- menot/ kotitalous, €		Brutto- menot/ asukas, €	
	Hushåll som fått utkomststöd totalt			Hushåll som fått grund- läggande utkomststöd			komplet- terande utkomst- stöd			annat utkomst- stöd			Utkomststödets bruttoutgifter totalt, 1 000 € (till löpande priser)			Bruttoutgifter, 1000 € för grund- läggande utkomststöd			komplet- terande utkomst- stöd			Brutto- utgifter/ hushåll, €		Brutto- utgifter/ invånare, €				
	Yhteensä Totalt		Muutos% Förändr.%				Yhteensä Totalt		Muutos% Förändr.%																			
	2011	2012	11-12	2012	2012	2012	2011	2012	11-12	2012	2012	2012	2012	2012	2012	2012	2012	2012										
Aura	129	137	6	118	29	22	238	301	26	274	16	10	2 195	76														
Kemiönsaari	164	183	12	127	49	7	343	289	-16	269	16	3	1 577	41														
Koski TI	68	59	-13	58	1	2	106	97	-8	85	10	3	1 648	40														
Kustavi	27	36	33	32	8	8	75	140	87	121	11	7	3 882	157														
Marttila	65	58	-11	54	18	3	65	89	37	82	6	1	1 536	44														
Nousiainen	98	103	5	100	61	16	291	404	39	352	38	15	3 922	83														
Oripää	45	48	7	45	18	9	73	107	47	98	6	3	2 229	75														
Pyhäranta	37	36	-3	30	16	7	55	54	-2	45	5	4	1 497	25														
Pöytyä	211	225	7	211	43	31	412	468	14	441	17	10	2 082	55														
Rusko	70	87	24	75	24	23	179	158	-12	141	8	9	1 818	27														
Sauvo	64	62	-3	59	2	1	176	156	-11	150	2	4	2 519	51														
Somero	325	317	-2	273	166	47	663	627	-5	539	68	19	1 977	68														
Taivassalo	39	41	5	33	15	5	78	84	8	73	7	5	2 057	50														
Tarvasjoki	36	37	3	35	5	6	73	65	-11	61	1	4	1 768	33														
Vehmaa	65	90	38	89	10	14	242	269	11	251	9	9	2 986	116														
<b>SATAKUNTA</b>	<b>9 302</b>	<b>8 843</b>	<b>-5</b>	<b>8 056</b>	<b>3 099</b>	<b>1 045</b>	<b>17 147</b>	<b>17 190</b>	<b>0</b>	<b>15 479</b>	<b>1 328</b>	<b>382</b>	<b>1 944</b>	<b>76</b>														
<b>KAUPUNKIMAISET KUNNAT</b>	<b>5 950</b>	<b>5 615</b>	<b>-6</b>	<b>5 197</b>	<b>2 017</b>	<b>622</b>	<b>11 049</b>	<b>11 064</b>	<b>0</b>	<b>10 030</b>	<b>836</b>	<b>198</b>	<b>1 970</b>	<b>85</b>														
<b>URBANA KOMMUNER</b>																												
Harjavalta	454	464	2	441	133	47	907	1 012	12	953	44	15	2 181	135														
Pori	4 080	3 848	-6	3 575	1 400	490	7 500	7 618	2	6 902	572	144	1 980	91														
Rauma	1 416	1 303	-8	1 181	484	85	2 642	2 434	-8	2 174	220	40	1 868	61														
<b>TAAJAAN ASUTUT KUNNAT</b>	<b>2 310</b>	<b>2 197</b>	<b>-5</b>	<b>1 941</b>	<b>711</b>	<b>265</b>	<b>4 207</b>	<b>4 245</b>	<b>1</b>	<b>3 810</b>	<b>311</b>	<b>124</b>	<b>1 932</b>	<b>68</b>														
<b>TÄTORTSKOMMUNER</b>																												
Eura	389	353	-9	305	130	27	780	753	-3	647	93	13	2 133	61														
Huittinen	410	417	2	378	100	72	705	824	17	763	34	27	1 977	78														
Kankaanpää	431	436	1	374	105	75	626	678	8	616	30	32	1 556	57														
Kokemäki	321	329	2	279	147	31	590	615	4	545	53	17	1 871	78														
Nakkila	322	253	-21	227	95	29	641	545	-15	486	38	21	2 153	95														
Ulvila	437	409	-6	378	134	31	865	830	-4	754	62	14	2 029	62														
<b>MAASEUTUMAISET KUNNAT</b>	<b>1 042</b>	<b>1 031</b>	<b>-1</b>	<b>918</b>	<b>371</b>	<b>158</b>	<b>1 891</b>	<b>1 880</b>	<b>-1</b>	<b>1 639</b>	<b>181</b>	<b>60</b>	<b>1 824</b>	<b>56</b>														

Maakunta/ kuntaryhmä/ kunta	Toimeentulotukea saaneet kotitaloudet yhteensä			Kotitaloudet, jotka saaneet perus-toimeentulotukea täyden-tävää tukea muuta toimeentulotukea			Toimeentulotuen bruttomenot yhteensä, 1 000 € (käypiin hintoihin)			Bruttomenot, 1 000 € perus-toimeentulotuessa täydentävissä tuessa muussa toimeentulotuessa			Bruttomenot/kotitalous, €	Bruttomenot/asukas, €
	Hushåll som fått utkomststöd totalt			Hushåll som fått grund-läggande utkomststöd komplet-terande utkomststöd			Utkomststödets bruttoutgifter totalt, 1 000 € (till löpande priser)			Bruttoutgifter, 1000 € för grund-läggande utkomststöd komplet-terande utkomststöd			Bruttoutgifter/hushåll, €	Bruttoutgifter/invånare, €
	Yhteensä Totalt	Muutos% Förändr.%					Yhteensä Totalt	Muutos% Förändr.%						
	2011	2012	11-12	2012	2012	2012	2011	2012	11-12	2012	2012	2012	2012	2012
<b>LANDSBYGDSKOMMUNER</b>														
Eurajoki	194	181	-7	171	45	14	430	348	-19	321	19	7	1 920	59
Honkajoki	57	58	2	41	22	17	86	81	-6	66	6	9	1 397	44
Jämijärvi	33	35	6	30	13	9	41	45	10	38	4	4	1 295	23
Karvia	64	77	20	57	18	25	67	92	37	77	7	7	1 197	36
Kiikoinen	50	44	-12	41	13	15	75	82	9	70	7	5	1 870	66
Köyliö	67	74	10	68	26	9	141	146	4	133	10	3	1 976	53
Lavia	55	79	44	79	9	3	108	133	23	130	2	1	1 686	70
Luvia	78	66	-15	57	35	16	142	110	-23	87	18	5	1 670	33
Merikarvia	155	129	-17	118	42	8	202	226	12	198	25	3	1 748	69
Pomarkku	128	112	-13	107	66	18	319	254	-20	204	44	6	2 265	107
Siikainen	57	51	-11	42	13	11	81	74	-9	67	3	4	1 457	45
Säkylä	104	125	20	107	69	13	197	289	47	247	36	5	2 309	62
<b>KANTA-HÄME</b>	<b>7 827</b>	<b>7 722</b>	<b>-1</b>	<b>7 119</b>	<b>2 695</b>	<b>1 302</b>	<b>16 218</b>	<b>17 671</b>	<b>9</b>	<b>15 784</b>	<b>1 184</b>	<b>702</b>	<b>2 288</b>	<b>101</b>
<b>EGENTLIGA TAVASTLAND</b>														
<b>KAUPUNKIMAISET KUNNAT</b>	<b>5 885</b>	<b>5 867</b>	<b>0</b>	<b>5 446</b>	<b>2 054</b>	<b>994</b>	<b>12 621</b>	<b>13 819</b>	<b>9</b>	<b>12 329</b>	<b>939</b>	<b>551</b>	<b>2 355</b>	<b>121</b>
<b>URBANA KOMMUNER</b>														
Forssa	1 111	1 125	1	1 059	106	172	2 231	2 295	3	2 213	35	46	2 040	129
Hämeenlinna	3 296	3 314	1	3 017	1 539	701	7 554	8 589	14	7 353	787	449	2 592	127
Riihimäki	1 478	1 428	-3	1 370	409	121	2 836	2 935	3	2 762	117	56	2 055	100
<b>TAAJAAN ASUTUT KUNNAT</b>	<b>899</b>	<b>863</b>	<b>-4</b>	<b>782</b>	<b>225</b>	<b>208</b>	<b>1 780</b>	<b>1 979</b>	<b>11</b>	<b>1 788</b>	<b>82</b>	<b>110</b>	<b>2 293</b>	<b>74</b>
<b>TÄTORTSKOMMUNER</b>														
Hattula	370	305	-18	279	100	59	566	673	19	606	48	20	2 208	69
Janakkala	529	558	5	503	125	149	1 213	1 306	8	1 182	34	90	2 340	77
<b>MAASEUTUMAISET KUNNAT</b>	<b>1 043</b>	<b>992</b>	<b>-5</b>	<b>891</b>	<b>416</b>	<b>100</b>	<b>1 817</b>	<b>1 873</b>	<b>3</b>	<b>1 668</b>	<b>163</b>	<b>42</b>	<b>1 888</b>	<b>54</b>
<b>LANDSBYGDSKOMMUNER</b>														
Hausjärvi	249	225	-10	207	94	16	447	433	-3	395	33	4	1 923	49
Humppila	110	111	1	109	6	8	223	211	-5	207	1	3	1 901	85
Jokioinen	195	182	-7	165	88	24	340	372	9	330	32	11	2 047	66
Loppi	207	217	5	177	103	28	291	341	17	290	40	11	1 570	41

Maakunta/ kuntaryhmä/ kunta	Toimeentulotukea saaneet kotitaloudet yhteensä			Kotitaloudet, jotka saaneet perus- toimeen- tulotukea			Toimeentulotuen bruttomenot yhteensä, 1 000 € (käypiin hintoihin)			Bruttomenot, 1 000 € perus- toimeen- tulotuessa (käypiin hintoihin)			Brutto- menot/ kotitalous, €	Brutto- menot/ asukas, €
	muussa toimeen- tulotuessa	täydentä- vässä tuessa	perus- toimeen- tulotuessa	perus- toimeen- tulotukea	täyden- tävää tukea	muuta toimeen- tulotukea	perus- toimeen- tulotukea	täyden- tävää tukea	muuta toimeen- tulotukea	perus- toimeen- tulotuessa	täyden- tävää tuessa	muussa toimeen- tulotuessa		
Landskap/ kommungrupp/ kommun	Hushåll som fått utkomststöd totalt			Hushåll som fått grund- läggande utkomststöd			Utkomststödets bruttoutgifter totalt, 1 000 € (till löpande priser)			Bruttoutgifter, 1000 € för grund- läggande utkomststöd			Brutto- utgifter/ hushåll, €	Brutto- utgifter/ invånare, €
	<b>Yhteensä</b>	<b>Muutos%</b>					<b>Yhteensä</b>	<b>Muutos%</b>						
	Totalt	Förändr.%					Totalt	Förändr.%						
	<b>2011</b>	<b>2012</b>	<b>11-12</b>	<b>2012</b>	<b>2012</b>	<b>2012</b>	<b>2011</b>	<b>2012</b>	<b>11-12</b>	<b>2012</b>	<b>2012</b>	<b>2012</b>	<b>2012</b>	<b>2012</b>
Tammela	185	182	-2	166	94	11	359	410	14	353	48	9	2 254	63
Ypäjä	97	75	-23	67	31	13	158	106	-33	93	9	4	1 414	42
<b>PIRKANMAA</b>	<b>25 420</b>	<b>25 711</b>	<b>1</b>	<b>23 490</b>	<b>8 996</b>	<b>3 284</b>	<b>56 369</b>	<b>60 565</b>	<b>7</b>	<b>55 146</b>	<b>3 729</b>	<b>1 690</b>	<b>2 356</b>	<b>122</b>
<b>BIRKALAND</b>														
<b>KAUPUNKIMAISET KUNNAT</b>	<b>20 144</b>	<b>20 555</b>	<b>2</b>	<b>18 898</b>	<b>7 179</b>	<b>2 481</b>	<b>44 766</b>	<b>48 102</b>	<b>7</b>	<b>43 829</b>	<b>2 985</b>	<b>1 289</b>	<b>2 340</b>	<b>129</b>
<b>URBANA KOMMUNER</b>														
Kangasala	873	837	-4	787	397	90	1 981	2 072	5	1 850	166	56	2 476	69
Lempäälä	684	683	0	582	359	162	1 516	1 666	10	1 332	230	104	2 439	78
Nokia	1 226	1 193	-3	1 078	499	229	2 784	2 907	4	2 577	236	94	2 437	90
Pirkkala	458	495	8	464	215	29	1 062	1 325	25	1 159	143	23	2 677	73
Tampere	14 908	14 876	0	14 082	5 252	1 619	32 968	35 176	7	32 461	1 852	863	2 365	162
Valkeakoski	808	1 229	52	809	304	116	1 796	2 061	15	1 921	107	33	1 677	97
Ylöjärvi	1 187	1 242	5	1 096	153	236	2 660	2 896	9	2 530	251	115	2 332	92
<b>TAAJAAN ASUTUT KUNNAT</b>	<b>3 751</b>	<b>3 613</b>	<b>-4</b>	<b>3 224</b>	<b>1 319</b>	<b>549</b>	<b>8 381</b>	<b>8 947</b>	<b>7</b>	<b>8 134</b>	<b>518</b>	<b>295</b>	<b>2 476</b>	<b>103</b>
<b>TÄTORTSKOMMUNER</b>														
Akaa	844	826	-2	794	323	29	2 278	2 490	9	2 323	140	27	3 014	145
Hämeenkyrö	337	359	7	304	90	61	591	642	9	581	33	29	1 787	61
Ikaalinen	300	267	-11	244	89	38	519	510	-2	453	39	18	1 910	69
Mänttä-Vilppula	626	613	-2	511	300	97	1 257	1 343	7	1 181	101	61	2 191	121
Orivesi	487	466	-4	435	155	41	1 184	1 231	4	1 136	77	18	2 641	129
Parkano	225	210	-7	189	65	28	391	441	13	391	29	22	2 100	64
Sastamala	932	872	-6	747	297	255	2 160	2 290	6	2 069	100	121	2 626	93
<b>MAASEUTUMAISET KUNNAT</b>	<b>1 525</b>	<b>1 543</b>	<b>1</b>	<b>1 368</b>	<b>498</b>	<b>254</b>	<b>3 223</b>	<b>3 516</b>	<b>0</b>	<b>3 183</b>	<b>227</b>	<b>106</b>	<b>2 279</b>	<b>97</b>
<b>LANDSBYGDSKOMMUNER</b>														
Juupajoki	70	78	11	69	17	17	148	158	7	147	7	4	2 021	78
Kihniö	126	135	7	118	18	22	186	195	5	181	5	10	1 446	91
Punkalaidun	124	129	4	107	57	24	264	264	0	223	26	15	2 045	82
Pälkäne	229	262	14	239	97	26	531	636	20	568	56	11	2 428	93
Ruovesi	146	119	-18	103	44	6	253	181	-28	164	16	2	1 525	37
Urjala	332	329	-1	303	69	70	810	968	20	903	39	26	2 943	187

Maakunta/ kuntaryhmä/ kunta	Toimeentulotukea saaneet kotitaloudet yhteensä			Kotitaloudet, jotka saaneet perus- toimeen- tulotukea			Toimeentulotuen bruttomenot yhteensä, 1 000 € (käypiin hintoihin)			Bruttomenot, 1 000 € perus- toimeen- tulotuessa			Brutto- menot/ kotitalous, €	Brutto- menot/ asukas, €
	Hushåll som fått utkomststöd totalt			Hushåll som fått grund- läggande utkomststöd			Utkomststödets bruttoutgifter totalt, 1 000 € (till löpande priser)			Bruttoutgifter, 1000 € för grund- läggande utkomststöd				
	Yhteensä Totalt		Muutos% Förändr.%				Yhteensä Totalt		Muutos% Förändr.%					
	2011	2012	11-12	2012	2012	2012	2011	2012	11-12	2012	2012	2012	2012	2012
Landskap/ kommungrupp/ kommun														
Vesilahti	117	109	-7	95	41	27	284	267	-6	228	23	16	2 445	60
Virrat	381	382	0	334	155	62	719	847	18	770	54	23	2 218	115
<b>PÄIJÄT-HÄME PÄIJÄNNE-TAVASTLAND</b>	<b>10 664</b>	<b>10 953</b>	<b>3</b>	<b>10 347</b>	<b>3 105</b>	<b>1 320</b>	<b>24 193</b>	<b>26 373</b>	<b>9</b>	<b>24 556</b>	<b>1 221</b>	<b>596</b>	<b>2 408</b>	<b>130</b>
<b>KAUPUNKIMAISET KUNNAT URBANA KOMMUNER</b>	<b>8 401</b>	<b>8 723</b>	<b>4</b>	<b>8 335</b>	<b>2 475</b>	<b>1 059</b>	<b>19 293</b>	<b>21 249</b>	<b>10</b>	<b>19 829</b>	<b>955</b>	<b>465</b>	<b>2 436</b>	<b>146</b>
Heinola	1 071	1 138	6	1 050	324	207	2 026	2 282	13	2 066	137	78	2 005	114
Hollola	762	733	-4	686	214	56	1 680	1 689	1	1 595	69	25	2 304	77
Lahti	6 568	6 852	4	6 599	1 937	796	15 587	17 278	11	16 168	749	361	2 522	168
<b>TAAJAAN ASUTUT KUNNAT TÄTORTSKOMMUNER</b>	<b>1 656</b>	<b>1 602</b>	<b>-3</b>	<b>1 484</b>	<b>457</b>	<b>136</b>	<b>3 859</b>	<b>3 943</b>	<b>2</b>	<b>3 652</b>	<b>203</b>	<b>87</b>	<b>2 461</b>	<b>99</b>
Asikkala	269	256	-5	218	78	55	492	492	0	444	26	23	1 923	58
Nastola	665	652	-2	622	178	36	1 501	1 509	1	1 420	69	20	2 314	100
Orimattila	722	694	-4	644	201	45	1 873	1 941	4	1 789	108	44	2 797	119
<b>MAASEUTUMAISET KUNNAT LANDSBYGDSKOMMUNER</b>	<b>607</b>	<b>628</b>	<b>3</b>	<b>528</b>	<b>173</b>	<b>125</b>	<b>1 041</b>	<b>1 182</b>	<b>14</b>	<b>1 075</b>	<b>63</b>	<b>44</b>	<b>1 883</b>	<b>67</b>
Hartola	140	151	8	122	51	26	238	295	24	264	20	11	1 956	92
Hämeenkoski	47	57	21	55	17	7	99	99	0	93	4	2	1 737	47
Kärkölä	185	185	0	169	48	27	399	399	0	371	17	12	2 159	84
Padasjoki	81	79	-2	61	23	20	97	97	0	86	6	5	1 229	29
Sysmä	154	156	1	121	34	45	238	291	22	261	16	15	1 868	70
<b>KYMENLAAKSO KYMMENTEDALEN</b>	<b>9 316</b>	<b>9 794</b>	<b>5</b>	<b>8 796</b>	<b>4 136</b>	<b>1 289</b>	<b>20 665</b>	<b>23 170</b>	<b>12</b>	<b>20 725</b>	<b>1 790</b>	<b>655</b>	<b>2 366</b>	<b>128</b>
<b>KAUPUNKIMAISET KUNNAT URBANA KOMMUNER</b>	<b>8 686</b>	<b>9 164</b>	<b>6</b>	<b>8 245</b>	<b>3 934</b>	<b>1 207</b>	<b>19 393</b>	<b>21 891</b>	<b>13</b>	<b>19 554</b>	<b>1 714</b>	<b>623</b>	<b>2 389</b>	<b>134</b>
Hamina	1 119	1 087	-3	958	358	227	2 514	2 503	0	2 221	159	123	2 303	118
Kotka	4 061	4 462	10	4 274	1 809	465	9 832	11 378	16	10 344	788	245	2 550	207
Kouvola	3 506	3 615	3	3 013	1 767	515	7 047	8 011	14	6 990	767	254	2 216	92



Maakunta/ kuntaryhmä/ kunta	Toimeentulotukea saaneet kotitaloudet yhteensä			Kotitaloudet, jotka saaneet perus- toimeen- tulotukea			täyden- tävää tukea			muuta toimeen- tulotukea			Toimeentulotuen bruttomenot yhteensä, 1 000 € (käypiin hintoihin)			Bruttomenot, 1 000 € perus- toimeen- tulotuessa			täyden- tävää tueassa			muussa toimeen- tulotuessa			Brutto- menot/ kotitalous, €		Brutto- menot/ asukas, €	
	Hushåll som fått utkomststöd totalt			Hushåll som fått grund- läggande utkomststöd			komplet- terande utkomststöd			annat utkomst- stöd			Utkomststödets bruttoutgifter totalt, 1 000 € (till löpande priser)			Bruttoutgifter, 1000 € för grund- läggande utkomststöd			komplet- terande utkomst- stöd			Brutto- utgifter/ hushåll, €		Brutto- utgifter/ invånare, €				
	Yhteensä Totalt		Muutos% Förändr.%				Yhteensä Totalt		Muutos% Förändr.%																			
	2011	2012	11-12	2012	2012	2012	2011	2012	11-12	2012	2012	2012	2012	2012	2012	2012	2012	2012	2012									
<b>MAASEUTUMAISET KUNNAT LANDSBYGDSKOMMUNER</b>	<b>630</b>	<b>630</b>	<b>0</b>	<b>551</b>	<b>202</b>	<b>82</b>	<b>1 272</b>	<b>1 279</b>	<b>1</b>	<b>1 170</b>	<b>76</b>	<b>32</b>	<b>2 029</b>	<b>71</b>														
litti	232	242	4	211	86	23	449	479	7	431	39	10	1 981	69														
Miehikkälä	106	91	-14	76	35	18	197	182	-8	164	11	7	2 002	84														
Pyhtää	121	138	14	134	35	6	249	291	17	277	12	2	2 112	54														
Virolahti	171	159	-7	130	46	35	378	325	-14	299	13	14	2 047	93														
<b>ETELÄ-KARJALA SÖDRA KARELEN</b>	<b>6 450</b>	<b>6 164</b>	<b>-4</b>	<b>5 518</b>	<b>2 518</b>	<b>765</b>	<b>13 823</b>	<b>13 735</b>	<b>-1</b>	<b>12 451</b>	<b>870</b>	<b>414</b>	<b>2 228</b>	<b>103</b>														
<b>KAUPUNKIMAISET KUNNAT URBANA KOMMUNER</b>	<b>5 493</b>	<b>5 168</b>	<b>-6</b>	<b>4 677</b>	<b>2 184</b>	<b>621</b>	<b>12 093</b>	<b>11 918</b>	<b>-1</b>	<b>10 857</b>	<b>726</b>	<b>335</b>	<b>2 306</b>	<b>118</b>														
Imatra	1 398	1 301	-7	1 206	287	178	2 524	2 524	0	2 371	78	75	1 940	89														
Lappeenranta	4 095	3 867	-6	3 471	1 897	443	9 645	9 394	-3	8 486	648	260	2 429	130														
<b>MAASEUTUMAISET KUNNAT LANDSBYGDSKOMMUNER</b>	<b>957</b>	<b>996</b>	<b>4</b>	<b>841</b>	<b>334</b>	<b>144</b>	<b>1 730</b>	<b>1 817</b>	<b>5</b>	<b>1 594</b>	<b>144</b>	<b>79</b>	<b>1 824</b>	<b>56</b>														
Lemi	73	82	12	72	29	10	134	165	23	146	9	10	2 010	54														
Luumäki	143	146	2	116	43	26	228	250	10	220	16	15	1 712	50														
Parikkala	178	193	8	162	56	42	304	338	11	297	24	17	1 750	60														
Rautjärvi	119	125	5	98	45	21	187	212	13	184	18	10	1 700	56														
Ruokolahti	139	144	4	127	43	14	225	192	-15	173	11	7	1 331	34														
Savitaipale	127	111	-13	100	41	12	204	221	8	186	27	7	1 987	59														
Suomenniemi	20	23	15	18	7	3	25	18	-28	13	3	1	778	24														
Taipalsaari	158	172	9	148	70	16	422	422	0	374	37	11	2 452	87														
<b>ETELÄ-SAVO SÖDRA SAVOLAX</b>	<b>6 808</b>	<b>6 584</b>	<b>-3</b>	<b>6 082</b>	<b>2 147</b>	<b>783</b>	<b>13 333</b>	<b>13 651</b>	<b>2</b>	<b>12 407</b>	<b>889</b>	<b>354</b>	<b>2 073</b>	<b>89</b>														
<b>KAUPUNKIMAISET KUNNAT URBANA KOMMUNER</b>	<b>3 473</b>	<b>3 472</b>	<b>0</b>	<b>3 252</b>	<b>1 134</b>	<b>242</b>	<b>6 923</b>	<b>7 111</b>	<b>3</b>	<b>6 555</b>	<b>447</b>	<b>109</b>	<b>2 048</b>	<b>93</b>														
Mikkeli	2 120	2 126	0	1 970	871	145	4 209	4 516	7	4 087	368	61	2 124	92														
Savonlinna	1 353	1 346	-1	1 282	263	97	2 714	2 594	-4	2 467	79	48	1 927	95														

Maakunta/ kuntaryhmä/ kunta	Toimeentulotukea saaneet kotitaloudet yhteensä			Kotitaloudet, jotka saaneet perus- toimeen- tulotukea			täyden- tävää tukea			muuta toimeen- tulotukea			Toimeentulotuen bruttomeno yhteensä, 1 000 € (käypiin hintoihin)			Bruttomenot, 1 000 € perus- toimeen- tulotuessa			täyden- tävää tuessa			muussa toimeen- tulotuessa			Brutto- menot/ kotitalous, €		Brutto- menot/ asukas, €	
	Hushåll som fått utkomststöd totalt			Hushåll som fått grund- läggande utkomststöd			komplet- terande utkomst- stöd			annat utkomst- stöd			Utkomststödets bruttoutgifter totalt, 1 000 € (till löpande priser)			Bruttoutgifter, 1000 € för grund- läggande utkomst- stöd			komplet- terande utkomst- stöd			Brutto- utgifter/ hushåll, €		Brutto- utgifter/ invånare, €				
	Yhteensä Totalt		Muutos% Förändr.%							Yhteensä Totalt			Muutos% Förändr.%															
	2011	2012	11-12	2012	2012	2012	2011	2012	11-12	2012	2012	2012	2012	2012	2012	2012	2012	2012	2012									
<b>TAAJAAN ASUTUT KUNNAT TÄTORTSKOMMUNER</b>	<b>1 222</b>	<b>1 199</b>	<b>-2</b>	<b>1 121</b>	<b>236</b>	<b>208</b>	<b>2 223</b>	<b>2 398</b>	<b>8</b>	<b>2 221</b>	<b>88</b>	<b>89</b>	<b>2 000</b>	<b>93</b>														
Mäntyharju	227	200	-12	186	61	16	415	386	-7	356	24	6	1 930	61														
Pieksämäki	995	999	0	935	175	192	1 808	2 012	11	1 865	64	83	2 014	104														
<b>MAASEUTUMAISET KUNNAT LANDSBYGDSKOMMUNER</b>	<b>2 113</b>	<b>1 913</b>	<b>-9</b>	<b>1 709</b>	<b>777</b>	<b>333</b>	<b>4 187</b>	<b>4 142</b>	<b>-1</b>	<b>3 632</b>	<b>354</b>	<b>156</b>	<b>2 165</b>	<b>82</b>														
Enonkoski	47	41	-13	36	10	9	90	83	-8	74	7	2	2 022	54														
Heinävesi	263	241	-8	224	138	74	556	587	6	488	68	31	2 438	157														
Hirvensalmi	101	83	-18	70	49	3	232	194	-16	153	30	11	2 340	82														
Joroinen	229	218	-5	191	76	50	429	461	7	420	29	12	2 117	87														
Juva	228	217	-5	188	93	45	428	488	14	432	37	18	2 247	72														
Kangasniemi	248	224	-10	192	66	38	432	430	0	399	18	13	1 921	74														
Kerimäki	154	158	3	154	42	16	319	350	10	314	14	21	2 213	63														
Pertunmaa	67	60	-10	58	21	8	110	119	8	100	9	10	1 990	64														
Punkaharju	125	105	-16	88	30	7	239	170	-29	154	13	3	1 622	47														
Puumala	99	106	7	94	42	11	180	173	-4	151	18	4	1 628	73														
Rantasalmi	164	155	-5	145	70	24	316	350	11	323	18	8	2 255	89														
Ristiina	274	200	-27	173	102	20	578	453	-22	376	66	12	2 267	95														
Sulkava	114	105	-8	96	38	28	278	283	2	247	26	11	2 699	100														
<b>POHJOIS-SAVO NORRA SAVOLAX</b>	<b>14 989</b>	<b>14 038</b>	<b>-6</b>	<b>12 825</b>	<b>5 829</b>	<b>1 921</b>	<b>33 438</b>	<b>36 834</b>	<b>10</b>	<b>29 271</b>	<b>6 755</b>	<b>808</b>	<b>2 624</b>	<b>148</b>														
<b>KAUPUNKIMAISET KUNNAT URBANA KOMMUNER</b>	<b>9 994</b>	<b>9 735</b>	<b>-5</b>	<b>8 995</b>	<b>4 176</b>	<b>1 395</b>	<b>24 822</b>	<b>27 854</b>	<b>12</b>	<b>21 236</b>	<b>6 059</b>	<b>559</b>	<b>2 861</b>	<b>195</b>														
Iisalmi	1 386	1 275	-8	1 171	493	125	2 715	2 736	1	2 347	340	49	2 145	124														
Kuopio	7 189	6 978	-3	6 455	3 127	1 082	19 216	21 957	14	15 998	5 529	430	3 147	223														
Varkaus	1 419	1 482	4	1 369	556	188	2 892	3 161	9	2 891	190	80	2 133	142														
<b>TAAJAAN ASUTUT KUNNAT TÄTORTSKOMMUNER</b>	<b>1 036</b>	<b>1 085</b>	<b>5</b>	<b>990</b>	<b>424</b>	<b>137</b>	<b>2 227</b>	<b>2 442</b>	<b>10</b>	<b>2 186</b>	<b>188</b>	<b>69</b>	<b>2 251</b>	<b>84</b>														
Siilinjärvi	673	715	6	654	280	108	1 433	1 591	11	1 401	134	56	2 226	74														
Suonenjoki	363	370	2	336	144	29	794	851	7	785	53	13	2 300	114														

Maakunta/ kuntaryhmä/ kunta	Toimeentulotukea saaneet kotitaloudet yhteensä			Kotitaloudet, jotka saaneet perus- toimeen- tulotukea			Toimeentulotuen bruttomenot yhteensä, 1 000 € (käypiin hintoihin)			Bruttomenot, 1 000 € perus- toimeen- tulotuessa			Brutto- menot/ kotitalous, €	Brutto- menot/ asukas, €
	muussa toimeen- tulotuessa	täydentä- vässä tuessa	perus- toimeen- tulotuessa	muuta toimeen- tulotukea	täyden- tävää tukea	perus- toimeen- tulotukea	Utkomststödets bruttoutgifter totalt, 1 000 € (till löpande priser)	muussa toimeen- tulotuessa	täydentä- vässä tuessa	perus- toimeen- tulotuessa	Bruttoutgifter, 1000 € för grund- läggande utkomststöd	Bruttoutgifter, 1000 € för komplet- terande utkomststöd		
	Yhteensä Totalt	Muutos% Förändr.%					Yhteensä Totalt	Muutos% Förändr.%						
	2011	2012	11-12	2012	2012	2012	2011	2012	11-12	2012	2012	2012	2012	2012
<b>MAASEUTUMAISET KUNNAT LANDSBYGDSKOMMUNER</b>	<b>3 359</b>	<b>3 218</b>	<b>-4</b>	<b>2 840</b>	<b>1 229</b>	<b>389</b>	<b>6 389</b>	<b>6 538</b>	<b>2</b>	<b>5 849</b>	<b>509</b>	<b>180</b>	<b>2 032</b>	<b>86</b>
Juankoski	249	216	-13	201	57	37	519	491	-5	465	13	12	2 274	96
Kaavi	170	187	10	167	38	23	301	366	22	339	13	15	1 958	110
Keitele	109	109	0	80	41	39	183	183	0	154	18	11	1 677	74
Kiuruvesi	359	374	4	327	130	30	611	609	0	545	53	11	1 629	68
Lapinlahti	523	508	-3	449	271	29	1 061	1 051	-1	928	110	14	2 070	102
Leppävirta	440	427	-3	383	203	33	960	966	1	856	85	25	2 263	94
Maaninka	129	138	7	126	60	17	207	248	20	211	24	13	1 798	65
Nilsjä	247	245	-1	223	69	45	611	709	16	656	26	26	2 893	109
Pielavesi	252	225	-11	186	73	26	494	466	-6	403	49	14	2 071	95
Rautalampi	172	150	-13	133	40	12	262	272	4	255	12	6	1 816	79
Rautavaara	87	82	-6	68	35	22	165	165	0	138	15	11	2 010	91
Sonkajärvi	176	158	-10	154	28	10	299	322	8	297	20	4	2 036	72
Tervo	56	59	5	48	33	6	115	106	-8	93	12	1	1 805	62
Tuusniemi	140	122	-13	107	59	29	217	211	-3	182	21	8	1 731	76
Vesanto	105	94	-10	75	56	20	163	171	5	144	21	6	1 820	73
Vieremä	139	124	-11	113	36	11	216	200	-7	181	16	3	1 614	51
<b>POHJOIS-KARJALA NORRA KARELEN</b>	<b>11 015</b>	<b>10 716</b>	<b>-3</b>	<b>9 600</b>	<b>4 681</b>	<b>1 239</b>	<b>25 018</b>	<b>27 116</b>	<b>8</b>	<b>24 139</b>	<b>2 379</b>	<b>598</b>	<b>2 530</b>	<b>164</b>
<b>KAUPUNKIMAISET KUNNAT URBANA KOMMUNER</b>	<b>5 948</b>	<b>5 864</b>	<b>-1</b>	<b>5 312</b>	<b>2 645</b>	<b>686</b>	<b>13 741</b>	<b>15 087</b>	<b>10</b>	<b>13 461</b>	<b>1 339</b>	<b>287</b>	<b>2 573</b>	<b>203</b>
Joensuu	5 948	5 864	-1	5 312	2 645	686	13 741	15 087	10	13 461	1 339	287	2 573	203
<b>TAAJAAN ASUTUT KUNNAT TÄTORTSKOMMUNER</b>	<b>2 527</b>	<b>2 478</b>	<b>-2</b>	<b>2 179</b>	<b>1 019</b>	<b>292</b>	<b>6 279</b>	<b>6 747</b>	<b>7</b>	<b>5 998</b>	<b>594</b>	<b>155</b>	<b>2 723</b>	<b>160</b>
Kontiolahti	481	525	9	465	238	96	1 110	1 201	8	1 074	89	38	2 287	84
Lieksa	1 031	983	-5	821	426	112	3 457	3 457	0	3 026	346	85	3 516	279
Nurmes	438	420	-4	382	128	29	817	906	11	817	76	12	2 156	109
Outokumpu	577	550	-5	511	227	55	1 181	1 184	0	1 082	82	21	2 153	161

Maakunta/ kuntaryhmä/ kunta	Toimeentulotukea saaneet kotitaloudet yhteensä			Kotitaloudet, jotka saaneet perus- toimeen- tulotukea			täyden- tävää tukea			muuta toimeen- tulotukea			Toimeentulotuen bruttomenot yhteensä, 1 000 € (käypiin hintoihin)			Bruttomenot, 1 000 € perus- toimeen- tulotuessa			täyden- tävässä tuessa			muussa toimeen- tulotuessa			Brutto- menot/ kotitalous, €		Brutto- menot/ asukas, €	
	Hushåll som fått utkomststöd totalt			Hushåll som fått grund- läggande utkomststöd			komplet- terande utkomst- stöd			annat utkomst- stöd			Utkomststödets bruttoutgifter totalt, 1 000 € (till löpande priser)			Bruttoutgifter, 1000 € för grund- läggande utkomst- stöd			komplet- terande utkomst- stöd			Brutto- utgifter/ hushåll, €		Brutto- utgifter/ invånare, €				
	Yhteensä Totalt		Muutos% Förändr.%	Yhteensä Totalt		Muutos% Förändr.%	Yhteensä Totalt		Muutos% Förändr.%	Yhteensä Totalt		Muutos% Förändr.%	Yhteensä Totalt		Muutos% Förändr.%	Yhteensä Totalt		Muutos% Förändr.%	Yhteensä Totalt		Muutos% Förändr.%	Yhteensä Totalt		Muutos% Förändr.%				
	2011	2012	11-12	2012	2012	2012	2011	2012	11-12	2012	2012	2012	2011	2012	11-12	2012	2012	2012	2012	2012	2012	2012	2012					
<b>MAASEUTUMAISET KUNNAT LANDSBYGD SKOMMUNER</b>	<b>2 540</b>	<b>2 374</b>	<b>-7</b>	<b>2 109</b>	<b>1 017</b>	<b>261</b>	<b>4 999</b>	<b>5 282</b>	<b>6</b>	<b>4 679</b>	<b>447</b>	<b>155</b>				<b>2 225</b>	<b>107</b>											
Ilomantsi	293	272	-7	254	123	28	692	723	4	660	52	10				<b>2 658</b>	<b>127</b>											
Juuka	321	309	-4	271	82	61	636	689	8	600	46	43				<b>2 229</b>	<b>129</b>											
Kesälahti	113	106	-6	92	43	9	218	231	6	214	15	2				2 176	99											
Kitee	434	401	-8	368	126	35	731	762	4	693	50	19				1 899	84											
Liperi	579	564	-3	495	323	34	1 335	1 413	6	1 259	129	25				2 505	114											
Polvijärvi	304	226	-26	213	74	11	421	472	12	424	31	17				2 091	100											
Rääkkylä	134	160	19	121	89	33	239	317	33	242	58	17				1 979	127											
Tohmajärvi	273	250	-8	226	115	20	562	519	-8	470	43	6				2 074	106											
Valtimo	89	86	-3	69	42	30	163	157	-4	119	22	16				1 827	65											
<b>KESKI-SUOMI MELLERSTA FINLAND</b>	<b>14 655</b>	<b>14 460</b>	<b>-1</b>	<b>13 278</b>	<b>5 414</b>	<b>2 169</b>	<b>31 496</b>	<b>32 807</b>	<b>4</b>	<b>29 246</b>	<b>2 251</b>	<b>1 310</b>				<b>2 269</b>	<b>119</b>											
<b>KAUPUNKIMAISET KUNNAT URBANA KOMMUNER</b>	<b>8 069</b>	<b>8 121</b>	<b>1</b>	<b>7 544</b>	<b>2 885</b>	<b>1 448</b>	<b>18 819</b>	<b>19 993</b>	<b>6</b>	<b>17 783</b>	<b>1 191</b>	<b>1 019</b>				<b>2 462</b>	<b>150</b>											
Jyväskylä	8 069	8 121	1	7 544	2 885	1 448	18 819	19 993	6	17 783	1 191	1 019				<b>2 462</b>	<b>150</b>											
<b>TAAJAAN ASUTUT KUNNAT TÄTORTSKOMMUNER</b>	<b>3 996</b>	<b>3 847</b>	<b>-4</b>	<b>3 506</b>	<b>1 674</b>	<b>418</b>	<b>7 961</b>	<b>8 154</b>	<b>2</b>	<b>7 323</b>	<b>670</b>	<b>161</b>				2 120	100											
Jämsä	1 201	1 160	-3	1 076	500	74	2 608	2 686	3	2 394	257	35				2 315	120											
Keuruu	536	528	-1	441	295	91	911	975	7	835	108	32				1 846	93											
Laukaa	684	617	-10	571	225	74	1 309	1 283	-2	1 139	105	39				2 080	69											
Muurame	317	312	-2	275	81	86	584	608	4	555	23	31				1 949	64											
Äänekoski	1 258	1 230	-2	1 143	573	93	2 548	2 602	2	2 400	178	24				2 116	128											
<b>MAASEUTUMAISET KUNNAT LANDSBYGD SKOMMUNER</b>	<b>2 590</b>	<b>2 492</b>	<b>-4</b>	<b>2 228</b>	<b>855</b>	<b>303</b>	<b>4 717</b>	<b>4 660</b>	<b>-1</b>	<b>4 141</b>	<b>389</b>	<b>130</b>				1 870	77											
Hankasalmi	328	299	-9	274	101	76	791	701	-11	616	57	27				2 343	128											
Joutsa	225	214	-5	182	107	20	399	424	6	365	52	7				1 982	87											
Kannonkoski	51	44	-14	32	20	20	79	71	-10	63	5	3				1 609	46											
Karstula	125	130	4	108	61	17	177	182	3	156	20	7				1 404	42											
Kinnula	65	63	-3	57	23	6	107	132	23	113	16	3				2 089	75											



Maakunta/ kuntaryhmä/ kunta	Toimeentulotukea saaneet kotitaloudet yhteensä			Kotitaloudet, jotka saaneet perus- toimeen- tulotukea			täyden- tävää tukea			muuta toimeen- tulotukea			Toimeentulotuen bruttomeno yhteensä, 1 000 € (käypiin hintoihin)			Bruttomenot, 1 000 € perus- toimeen- tulotuessa			täyden- vässä tuessa			muussa toimeen- tulotuessa			Brutto- menot/ kotitalous, €		Brutto- menot/ asukas, €	
	Hushåll som fått utkomststöd totalt			Hushåll som fått grund- läggande utkomststöd			komplet- terande utkomststöd			annat utkomst- stöd			Utkomststödets bruttoutgifter totalt, 1 000 € (till löpande priser)			Bruttoutgifter, 1000 € för grund- läggande utkomststöd			komplet- terande utkomst- stöd			Brutto- utgifter/ hushåll, €		Brutto- utgifter/ invånare, €				
	Yhteensä Totalt		Muutos% Förändr.%	2011		2012		2011		2012		2011		2012		2011		2012		2011		2012		2011		2012		
Jalasjärvi	317	253	-20	217	62	36	525	513	-2	466	26	22	2 027	64														
Karjoki	64	74	16	54	35	11	127	141	11	115	22	3	1 899	93														
Kuortane	71	71	0	58	45	9	83	116	40	89	23	3	1 635	30														
Lappajärvi	79	82	4	68	32	16	124	121	-2	99	16	6	1 476	36														
Soini	72	75	4	63	24	22	91	108	19	86	14	8	1 437	46														
Teuva	237	246	4	211	106	41	421	486	15	425	40	21	1 977	84														
Töysä	153	167	9	151	64	13	347	385	11	355	27	3	2 306	123														
Vimpeli	163	138	-15	111	71	32	256	242	-5	208	22	11	1 750	75														
Ähtäri	234	241	3	228	58	24	349	463	33	422	22	19	1 922	73														
<b>POHJANMAA ÖSTERBOTTEN</b>	<b>5 407</b>	<b>5 174</b>	<b>-4</b>	<b>4 739</b>	<b>2 131</b>	<b>506</b>	<b>13 411</b>	<b>13 281</b>	<b>-1</b>	<b>11 807</b>	<b>1 241</b>	<b>233</b>	<b>2 567</b>	<b>74</b>														
<b>KAUPUNKIMAISET KUNNAT URBANA KOMMUNER</b>	<b>3 671</b>	<b>3 463</b>	<b>-6</b>	<b>3 206</b>	<b>1 471</b>	<b>260</b>	<b>10 192</b>	<b>9 622</b>	<b>-6</b>	<b>8 630</b>	<b>882</b>	<b>110</b>	<b>2 779</b>	<b>117</b>														
Kaskinen	34	37	9	33	10	9	50	58	16	53	2	4	1 577	42														
Pietarsaari	576	570	-1	541	204	65	1 348	1 393	3	1 253	97	43	2 444	71														
Vaasa	3 061	2 856	-7	2 632	1 257	186	8 793	8 171	-7	7 324	783	63	2 861	134														
<b>TAAJAAN ASUTUT KUNNAT TÄTORTSKOMMUNER</b>	<b>495</b>	<b>470</b>	<b>-5</b>	<b>413</b>	<b>253</b>	<b>45</b>	<b>951</b>	<b>1 161</b>	<b>22</b>	<b>975</b>	<b>163</b>	<b>23</b>	<b>2 470</b>	<b>43</b>														
Laihia	265	256	-3	229	158	34	546	661	21	534	116	10	2 581	83														
Mustasaari	230	214	-7	184	95	11	404	500	24	441	47	12	2 337	26														
<b>MAASEUTUMAISET KUNNAT LANDSBYGDSKOMMUNER</b>	<b>1 241</b>	<b>1 241</b>	<b>0</b>	<b>1 120</b>	<b>407</b>	<b>201</b>	<b>2 269</b>	<b>2 498</b>	<b>10</b>	<b>2 202</b>	<b>196</b>	<b>100</b>	<b>2 013</b>	<b>35</b>														
Isokyrö	181	158	-13	142	64	11	348	354	2	321	19	13	2 239	72														
Korsnäs	44	44	0	42	6	3	88	110	25	106	4	1	2 502	49														
Kristiinankaupunki	150	75	-50	59	43	14	217	206	-5	184	15	7	2 744	29														
Kruunupyä	58	57	-2	48	7	23	98	109	11	97	4	9	1 920	16														
Luoto	51	33	-35	31	15	4	75	81	8	70	8	3	2 440	16														
Maalahti	112	137	22	118	37	70	224	262	17	232	7	22	1 909	47														
Närpiö	200	187	-7	185	15	4	321	342	7	325	5	13	1 831	37														
Pedersöre	85	77	-9	67	37	16	143	169	18	145	15	9	2 201	15														







Maakunta/ kuntaryhmä/ kunta	Toimeentulotukea saaneet kotitaloudet yhteensä			Kotitaloudet, jotka saaneet perus- toimeen- tulotukea			Toimeentulotuen bruttomenot yhteensä, 1 000 € (käypiin hintoihin)			Bruttomenot, 1 000 € perus- toimeen- tulotuessa			Brutto- menot/ kotitalous, €	Brutto- menot/ asukas, €
	muussa toimeen- tulotuessa	täydentä- vässä tuessa	perus- toimeen- tulotuessa	muuta toimeen- tulotukea	täyden- tävää tukea	perus- toimeen- tulotukea	Utkomststödets bruttoutgifter totalt, 1 000 € (till löpande priser)	muussa toimeen- tulotuessa	täydentä- vässä tuessa	perus- toimeen- tulotuessa	Bruttoutgifter, 1000 € för grund- läggande utkomststöd	Bruttoutgifter, 1000 € för grund- läggande utkomststöd		
	Yhteensä Totalt	Muutos% Förändr.%					Yhteensä Totalt	Muutos% Förändr.%						
	2011	2012	11-12	2012	2012	2012	2011	2012	11-12	2012	2012	2012	2012	2012
<b>KAINUU</b>	4 147	3 999	-4	3 528	1 855	681	8 341	8 220	-1	6 847	998	375	2 056	102
<b>KAJANALAND</b>				1 836	931	327								
<b>KAUPUNKIMAISET KUNNAT URBANA KOMMUNER</b>	2 117	2 040	-4	1 836	931	327	4 387	4 338	-1	3 665	500	173	2 126	114
Kajaani	2 117	2 040	-4	1 836	931	327	4 387	4 338	-1	3 665	500	173	2 126	114
<b>TAAJAAN ASUTUT KUNNAT TÄTORTSKOMMUNER</b>	865	827	-4	708	397	140	1 704	1 662	-2	1 363	217	82	2 010	92
Kuhmo	424	419	-1	382	171	54	731	753	3	657	69	27	1 798	82
Suomussalmi	441	408	-7	326	226	86	973	909	-7	707	148	54	2 228	103
<b>MAASEUTUMAISET KUNNAT LANDSBYGDSKOMMUNER</b>	1 165	1 132	-3	984	527	214	2 250	2 220	-1	1 819	281	120	1 961	90
Hyrnsalmi	147	132	-10	118	59	35	260	227	-13	183	29	15	1 723	87
Paltamo	230	185	-20	160	86	30	381	362	-5	283	58	21	1 956	97
Puolanka	185	166	-10	143	91	12	342	320	-6	257	57	6	1 928	109
Ristijärvi	65	58	-11	44	36	15	115	101	-12	78	15	9	1 739	70
Sotkamo	373	395	6	353	147	100	741	831	12	702	72	57	2 104	78
Vaala	192	196	2	166	108	22	411	379	-8	317	51	12	1 933	117
<b>LAPPI</b>	10 503	9 936	-5	9 111	3 526	1 026	21 245	22 071	4	19 765	1 561	746	2 221	121
<b>LAPPLAND</b>														
<b>KAUPUNKIMAISET KUNNAT URBANA KOMMUNER</b>	6 950	6 560	-6	6 105	2 488	494	14 814	15 402	4	13 882	1 061	459	2 348	146
Kemi	1 861	1 726	-7	1 615	623	32	4 080	4 235	4	3 798	214	222	2 454	190
Rovaniemi	3 774	3 595	-5	3 389	1 279	347	7 861	8 313	6	7 575	556	181	2 312	137
Tornio	1 315	1 239	-6	1 101	586	115	2 872	2 854	-1	2 508	291	56	2 304	127
<b>TAAJAAN ASUTUT KUNNAT TÄTORTSKOMMUNER</b>	849	759	-11	722	137	77	1 692	1 643	-3	1 559	41	43	2 165	99
Kemijärvi	484	410	-15	398	59	35	881	825	-6	784	22	19	2 012	102
Keminmaa	365	349	-4	324	78	42	811	818	1	775	20	24	2 345	95
<b>MAASEUTUMAISET KUNNAT</b>	2 704	2 617	-3	2 284	901	455	4 739	5 025	6	4 324	458	244	1 920	83

Maakunta/ kuntaryhmä/ kunta	Toimeentulotukea saaneet kotitaloudet yhteensä			Kotitaloudet, jotka saaneet perus- toimeen- tulotukea			Toimeentulotuen bruttomeno yhteensä, 1 000 € (käyjiin hintoihin)			Bruttomenot, 1 000 € perus- toimeen- tulotuessa			Brutto- menot/ kotitalous, €	Brutto- menot/ asukas, €
	Hushåll som fått utkomststöd totalt			Hushåll som fått grund- läggande utkomststöd			Utkomststödets bruttoutgifter totalt, 1 000 € (till löpande priser)			Bruttoutgifter, 1000 € för grund- läggande utkomststöd				
	Yhteensä Totalt	Muutos% Förändr.%		2012	2012	2012	Yhteensä Totalt	Muutos% Förändr.%		2012	2012	2012		
<b>LANDSBYGDSKOMMUNER</b>														
Enontekiö	114	109	-4	93	32	30	216	187	-13	156	13	17	1 711	99
Inari	310	316	2	275	103	22	487	518	6	468	35	15	1 638	77
Kittilä	234	243	4	213	86	42	360	426	18	348	57	21	1 753	67
Kolari	196	184	-6	154	95	33	291	283	-3	220	48	15	1 535	73
Muonio	41	48	17	36	21	12	35	67	91	49	11	7	1 398	28
Pelkosenniemi	60	50	-17	40	15	23	69	70	1	60	4	5	1 395	72
Pello	180	155	-14	117	99	11	319	286	-10	220	54	11	1 845	75
Posio	172	144	-16	130	71	26	285	302	6	254	39	9	2 098	81
Ranua	215	201	-7	167	47	108	462	511	11	415	23	72	2 541	121
Salla	163	171	5	151	77	19	302	336	11	289	38	9	1 965	84
Savukoski	41	45	10	43	8	7	67	54	-19	49	2	2	1 206	48
Simo	88	60	-32	47	10	19	60	47	-22	42	3	3	783	14
Sodankylä	552	564	2	521	146	72	1 264	1 342	6	1 200	93	49	2 379	152
Tervola	88	92	5	88	5	7	128	142	11	137	1	5	1 547	43
Utsjoki	71	59	-17	48	28	20	97	117	21	100	13	4	1 989	91
Ylitornio	179	176	-2	161	58	4	297	339	14	317	21	1	1 924	74
<b>AHVENANMAA</b>	<b>534</b>	<b>554</b>	<b>4</b>				<b>965</b>	<b>1 261</b>	<b>31</b>				<b>2 277</b>	<b>44</b>
<b>ÅLAND</b>														
<b>KAUPUNKIMAISET KUNNAT</b>	<b>270</b>	<b>290</b>	<b>7</b>				<b>368</b>	<b>644</b>	<b>75</b>				<b>2 220</b>	<b>57</b>
<b>URBANA KOMMUNER</b>														
Mariehamn	270	290	7				368	644	75				2 220	57
<b>MAASEUTUMAISET KUNNAT</b>							<b>597</b>	<b>618</b>	<b>4</b>				<b>2 339</b>	<b>36</b>
<b>LANDSBYGDSKOMMUNER</b>	<b>264</b>	<b>264</b>	<b>0</b>											
Brändö	5	...	...				...	...	...				...	...
Eckerö	15	13	-13				45	69	53				5 290	72
Finström	53	55	4				198	155	-22				2 824	61
Föglö	7	8	14				16	27	69				3 353	46
Geta	6	13	117				7	18	157				1 417	37
Hammarland	44	36	-18				66	82	24				2 286	54

Maakunta/ kuntaryhmä/ kunta	Toimeentulotukea saaneet kotitaloudet yhteensä			Kotitaloudet, jotka saaneet perus- täyden- muuta toimeen- tävää toimeen- tulotukea			Toimeentulotuen bruttomenot yhteensä, 1 000 € (käypiin hintoihin)			Bruttomenot, 1 000 € perus- täyden- muussa toimeen- tulotuessa tuessa toimeen- tulotuessa			Brutto- menot/ kotitalous, €	Brutto- menot/ asukas, €
	Hushäll som fått utkomststöd totalt			Hushäll som fått grund- komplet- annat utkomst- utkomststöd utkomststöd stöd			Utkomststödets bruttoutgifter totalt, 1 000 € (till löpande priser)			Bruttoutgifter, 1000 € för grund- komplet- annat utkomst- utkomststöd utkomststöd stöd				
	Yhteensä		Muutos%				Yhteensä		Muutos%					
	Totalt		Förändr.%				Totalt		Förändr.%					
	2011	2012	11-12	2012	2012	2012	2011	2012	11-12	2012	2012	2012	2012	2012
Jomala	52	59	13				118	128	8				2 177	29
Kumlinge	...	...	...				...	...	...				...	...
Kökar	...	...	...				...	...	...				...	...
Lemland	27	21	-22				62	56	-10				2 648	30
Lumparland	-	...	...				-	...	...				...	...
Saltvik	34	34	0				47	40	-15				1 188	22
Sottunga	-	-	-				-	-	-				-	-
Sund	13	14	8				23	16	-30				1 162	16
Vårdö	...	...	...				...	...	...				...	...

Taulussa käytetyt symbolit - Symboler som har använts i tabell:

Tapauksia alle 5 - Mindre än 5 fall

Ei tapauksia / menoja - Inget finns att redovisa / inga utgifter -

# Laatuseloste (SVT)

## Toimeentulotuen menot

### Tilastotietojen relevanssi

Toimeentulotuen menotilasto sisältää tiedot toimeentulotuen bruttomenoista ja arviot toimeentulotukea saaneiden kotitalouksien määrästä kunnittain, maakunnittain ja aluehallintovirastoalueittain. Menot esitetään myös kotitalouskohtaisina, jolloin toimeentulotuen bruttomenot jaetaan vertailtavan alueen asiakaskotitalouksien määrällä, jolle on myönnetty toimeentulotukea ja näin saadaan kotitalouskohtainen tunnusluku. Lisäksi menot esitetään asukaskohtaisina, jolloin toimeentulotuen bruttomenot jaetaan raportointivuoden viimeisen päivän mukaisella väestömäärällä ja näin saadaan asukaskohtainen tunnusluku. Tiedot kerätään kuntakohtaisesti summatietoina. Tiedot koskevat koko vuotta.

Menotiedot ovat kuntakohtaisesti lopullisia, sen sijaan kotitalousmäärien osalta tiedot ovat arvioita, jotka tarkennetaan valtakunnallisten henkilötilastojen pohjalta. Kotitalouksia koskevat lopulliset tiedot julkaistaan syksyllä erillisenä toimeentulotuen vuositilastona.

Toimeentulotuki on yksi indikaattori osallisuuden lisääntymisen ja syrjäytymisen vähentämisen seurannassa. Raportin tietoja voi hyödyntää kunnan ja valtion toiminnan suunnittelussa ja budjetoinnissa sekä toteuman seurannassa.

Käytetyt käsitteet ja määritelmät on esitetty tilastoraportin tekstiosassa.

Toimeentulotuen menotietojen keruu perustuu lakiin Terveiden ja hyvinvoinnin laitoksesta (668/2008) ja Sosiaali- ja terveysalan tutkimus- ja kehittämiskeskukseen (Stakes) tilastotoimesta annettuun lakiin (409/2001).

### Tilastotutkimuksen menetelmäkuvaus

Tilaston perusjoukko muodostuu Suomen kaikista kunnista. Kunnat saavat kunkin vuoden joulukuussa tilastoaineiston keruuohjeet ja muun tiedonkeruussa tarvittavan materiaalin. Kunnat toimittavat vastauksensa kyselyyn toimeentulotuen menoista, joka tulee palauttaa määräaikaan mennessä. Niille kunnille, jotka eivät vastaa määräaikaan mennessä, lähetetään muistutus. Tilaston kattavuus on ollut viime vuodet 100 prosenttia kunnista.

Vuoden 2012 kysely toteutettiin sähköisesti kuntien kirjaamoille lähetetyillä sähköpostiviestillä.

### Tietojen oikeellisuus ja tarkkuus

Tiedot ovat oikeita, jos tiedonantajat ovat antaneet ne oikein. Kuntien ennen ennakkotietoina ilmoittamien toimeentulotuen bruttomenojen yhteenlaskettu määrä vastasi hyvin Tilastokeskuksen kuntien talous- ja toimintatilaston yhteydessä vuoteen 2005 asti keräämiä toimeentulotuen bruttomenotietoja. Vuodesta 2006 alkaen toimeentulotuen bruttomenotiedot on kerätty kuntakohtaisena summatietona vain Stakesin ja vuoden 2010 alusta THL:n toimesta.

Menotilastossa kotitalouksien kunta- ja maakuntakohtaiset lukumäärätiedot sisältävät päällekkäisiä tapauksia, koska muuttoliikkeen seurauksena asiakas on voinut asioida useammassa kunnassa tarkasteltuna ajanjaksona. Päällekkäisyyksiä tiedetään olevan vajaa 10 prosenttia. Marraskuussa ilmestyvästä toimeentulotuen vuositilastosta päällekkäisyydet on poistettu.

Valtakunnallisella tasolla kotitalouksien kokonaismäärän arviosta on poistettu useasta kunnasta tukea saaneiden arvioitu osuus. Tähän arvioon tukeutuen on myös esitetty laskennallinen arvio toimeentulotukea saaneiden

henkilöiden kokonaismäärästä kertomalla tukea saaneiden kotitalouksien määrä kertoimella, joka muodostuu edellisen toimeentulotuen vuositilaston tukea saaneiden kotitalouksien keskimääräisestä henkilömäärästä.

Toimeentulotuen menot -tilastoraportissa bruttomenojen euromäärien yhteenlasku tehdään alueittain. Kuntakohtaiset yhteenlaskut tehdään tuhanteen euroon pyöristetyistä arvoista, mikä saattaa laskennallisesti aiheuttaa maksimissaan 3000 euron eron maakuntakohtaisissa bruttomenotiedoissa.

Yksittäisten kuntien toimeentulotuen menoissa ja kotitalousmäärissä tapahtuneita prosentuaalisia muutoksia on hyvä verrata muutosten perustana oleviin edellisvuoden tietoihin. Erityisesti pienissä kunnissa suuretkin prosenttimuutokset saattavat selittyä suhteellisen pienillä muutoksilla esimerkiksi toimeentulotuen euromäärissä.

### **Julkaistujen tietojen ajantasaisuus ja oikea-aikaisuus**

Toimeentulotuen menotilasto ilmestyy kerran vuodessa toukokuussa. Menotiedot ovat kuntakohtaisesti lopullisia, sen sijaan kotitalousmäärien osalta tiedot ovat arvioita, jotka tarkennetaan valtakunnallisen vuositilaston pohjalta.

Toimeentulotuen vuositilasto ilmestyy kerran vuodessa joulukuussa. Vuositilasto on asiakastilasto, jossa tilastoyksikkönä on kotitalous.

### **Tietojen saatavuus ja läpinäkyvyys / selkeys**

Tieto toimeentulotuen menotietojen julkaisemisesta toimitetaan sähköpostilla kaikkien kuntien virallisiin sähköpostiosoitteisiin. Raportit ovat vapaasti nähtävissä ja tulostettavissa THL:n verkkosivulla. Joitain toimeentulotuen menotilastojen aluetietoja voi poimia myös SOTKANet -verkkopalvelusta.

SOTKANet -verkkopalvelussa tiedot on ilmoitettu nykyisellä, ei tilastovuoden mukaisella kunta- ja aluejaoilla. Indikaattorit saa näkyviin esimerkiksi asiasanoilla toimeentulo, toimeentulotuki, toimeentuloturva.

### **Tilastojen vertailukelpoisuus**

Toimeentulotuen menotilastoja alettiin tehdä Toimeentulotuen ennakkotilasto -nimellä vuonna 1992. Vuoden 2006 alusta varsinainen toimeentulotuki jaettiin kahteen osaan: perustoimeentulotukeen ja täydentävään toimeentulotukeen. Jako ei koskenut Ahvenanmaata. Manner-Suomen osalta molemmista toimeentulotuen muodoista on kerätty tietoa tästä lähtien.

### **Selkeys ja eheys / yhtenäisyys**

Tilastoraportti sisältää koko maan kattavasti viralliset tiedot toimeentulotuen bruttomenoista ja arviotiedot toimeentulotukea saaneista kotitalouksista. Tiedoista tuotettava tilasto ja raportointi sisältävät siten koko maan kattavat toimeentulotuen menotiedot.

Vuoden 2006 toimeentulotuki uudistus ja toimeentulotuen jako perustoimeentulotukeen ja täydentävään toimeentulotukeen ei koskenut Ahvenanmaata. Näin ollen Ahvenanmaan toimeentulotuen tiedoissa ei ole jaottelua perustoimeentulotukeen, täydentävään toimeentulotukeen ja muuhun toimeentulotukeen. Ahvenanmaan osalta toimeentulotukitiedot pyydetään vain kotitalouksien ja bruttomenojen yhteissummasta.

### **Vuoden 2012 tilaston erityiskysymykset**

Vuonna 2012 kaikki Suomen 336 kuntaa vastasivat kyselyyn ja vain yhdessä kunnassa ei ollut lainkaan toimeentulotukiasiakkaita.

**Liitteet:**

Liitetaulukko 1: Toimeentulotuki 1970–2012 ja muutos edelliseen vuoteen verrattuna

Liitetaulukko 2: Toimeentulotuen menotilasto 1.1.–31.12.2012, tilastolliset kuntaryhmittelyt, maakunnat ja AVIt.

Liitetaulukko 3: Toimeentulotuen menotilasto 1.1.–31.12.2012, kunnat.

**Symbolit.** Kuntataulukossa (Liitetaulukko 3) on käytetty seuraavia symboleita (kohdistuen toimeentulotukea kunnassa saavien kotitalouksien kokonaismääriin):

... Tapauksia alle 5

- Ei tapauksia

# Utgifter för utkomststödet 2012

21.5.2013

År 2012 uppgick de sammanlagda bruttoutgifterna för utkomststödet i hela landet till 703,3 miljoner euro. Utgifterna för utkomststödet ökade reellt med 5,6 procent.

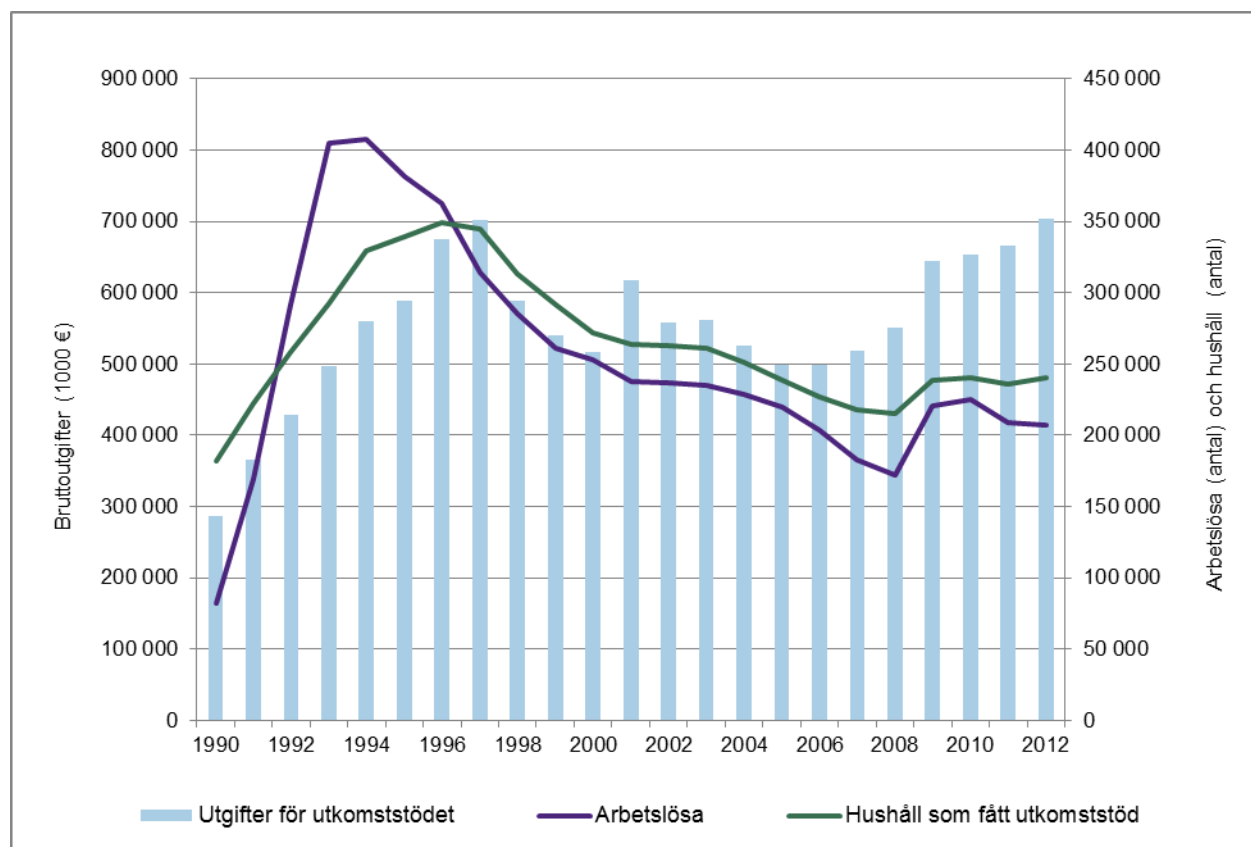
De största orsakerna till att utgifterna ökade under år 2012 var att utkomststödet grunddel höjdes med sex procent i början av året och att grunddelen för ensamboende vuxna började betalas förhöjd med tio procent till ensamförsörjare.

Höjningarna av grunddelen verkar inte ha minskat utgifterna för det kompletterande utkomststödet och annat utkomststöd. Trots att utgifterna för det grundläggande utkomststödet ökade med cirka 9 procent i Fastlandsfinland ökade också utgifterna för det kompletterande utkomststödet med 8 procent och utgifterna för annat utkomststöd med 3 procent.

Antalet hushåll som fick utkomststöd var nästan detsamma år 2012 som år 2011. Enligt de summauppgifter som insamlats från varje kommun utbetalades utkomststöd till uppskattningsvis 240 200 hushåll i hela landet år 2012.<sup>1</sup>

Antalet personer som får utkomststöd korrelerar med antalet arbetslösa. Ingen nämnvärd förändring har skett i den registrerade arbetslösheten mellan åren 2011 och 2012. År 2012 var 207 000 personer arbetslösa (7,7 %), och år 2011 var antalet arbetslösa 209 000 (7,8 %).<sup>2</sup>

**Diagram 1. Utgifter för utkomststödet (enligt priserna år 2012), hushåll som fått utkomststöd\* och årsmedeltalet för antalet arbetslösa\*\* i hela landet åren 1990–2012**



\* Uppskattad preliminär uppgift.

\*\* Källa: Arbetskraftsundersökning 2012. Statistikcentralen.

<sup>1</sup> Hushållet har fått stöd åtminstone en gång under året. Talet är en preliminär uppskattning. I uppskattningen har andelen hushåll som fått stöd från flera kommuner beaktats. År 2011 var andelen hushåll som fått stöd från flera kommuner 8,22 %.

<sup>2</sup> Arbetskraftsundersökning 2012. Statistikcentralen.

## Bruttoutgifter för utkomststödet

Statistiken över utgifterna för utkomststödet innehåller preliminära summauppgifter om antalet hushåll som fått utkomststöd och bruttoutgifterna för utkomststödet indelat efter olika utkomststödsformer. Denna statistik innehåller inga uppgifter om vem som fått utkomststöd.

År 2012 uppgick bruttoutgifterna för utkomststödet i hela landet till sammanlagt 703,3 miljoner euro. Bruttoutgifterna för utkomststödet ökade med 8,6 procent jämfört med år 2011. Utgifterna för utkomststödet ökade reellt med 5,6 procent.

En orsak till att utgifterna ökade var att utkomststödet grunddel höjdes med 6 procent i början av år 2012. Dessutom började grunddelen för ensamboende vuxna betalas förhöjd med 10 procent till ensamförsörjare.<sup>3</sup>

År 2011 uppgick Finlands sociala utgifter till 56,7 miljarder euro och utgifterna för utkomststödet till 703,3 miljoner euro, dvs. 1,2 procent av denna summa.<sup>4</sup> I relation till hela befolkningen var utgifterna för utkomststödet 130 euro/invånare. De totala sociala utgifterna uppgick till 10 520 euro/invånare.<sup>5</sup>

Utgående från landskapen var utgifterna för utkomststödet per invånare störst i Nyland (183 euro/invånare), Norra Karelen (164 euro/invånare) och Norra Savolax (148 euro/invånare). Lägst var utgifterna på Åland (44 euro/invånare), i Mellersta Österbotten (58 euro/invånare) och i Österbotten (74 euro/invånare). (Bilagetabellerna 2 och 3)

På landskapsnivå ökade utgifterna mest på Åland (31 %), i Nyland och i Kymmenedalen (12 %). Utgifterna minskade eller hölls på samma nivå som året innan endast i tre landskap: Österbotten och Södra Karelen (-1 %) samt i Satakunta (0 %). (Bilagetabell 2)

I relation till kommunernas invånarantal varierar utgifterna för utkomststödet avsevärt mellan olika regioner. År 2012 ökade utgifterna med tio procent i urbana kommuner, med sex procent i landsbygdskommuner och med tre procent i tätortskommuner.

I urbana kommuner var utgifterna för utkomststödet per invånare år 2012 mer än dubbelt så höga (153 euro/invånare) jämfört med landsbygdskommuner (70 euro/invånare). (Bilagetabellerna 2 och 3)

## Hushåll som fått utkomststöd

Sammanlagt 261 713 hushåll fick utkomststöd år 2012 om man räknar med de hushåll som fick stöd från flera kommuner, medan motsvarande siffra för år 2011 var 260 629 hushåll.<sup>6</sup> Antalet hushåll som fick utkomststöd ökade med en procent i urbana kommuner och minskade med tre procent i tätorts- och landsbygdskommuner.

Antalet hushåll som fick utkomststöd ökade mest i Mellersta Österbotten (6 %), Kymmenedalen (5 %), Nyland och på Åland (4 %). Antalet hushåll som fick utkomststöd minskade med fem procent i Satakunta och Lappland och med fyra procent i Södra Karelen, Österbotten och Kajanaland. (Bilagetabell 2)

Utifrån de kommunvisa summauppgifterna kan man endast uppskatta summan av det genomsnittliga årliga stödbelopp som utbetalats till ett hushåll som fått utkomststöd, eftersom flyttningsrörelsen kan medföra att ett hushåll har fått stöd från flera kommuner. År 2012 erhöll varje hushåll som fick utkomststöd i genomsnitt 2 687 euro. Det genomsnittliga stödbeloppet per hushåll ökade med 201 euro från året innan. (Bilagetabellerna 1 och 2)

<sup>3</sup> År 2011 fick 28 441 ensamförsörjarfamiljer utkomststöd.

<sup>4</sup> Sociala utgifter och deras finansiering 2011, THL. <http://www.thl.fi/statistik/utgifterforskyddet>

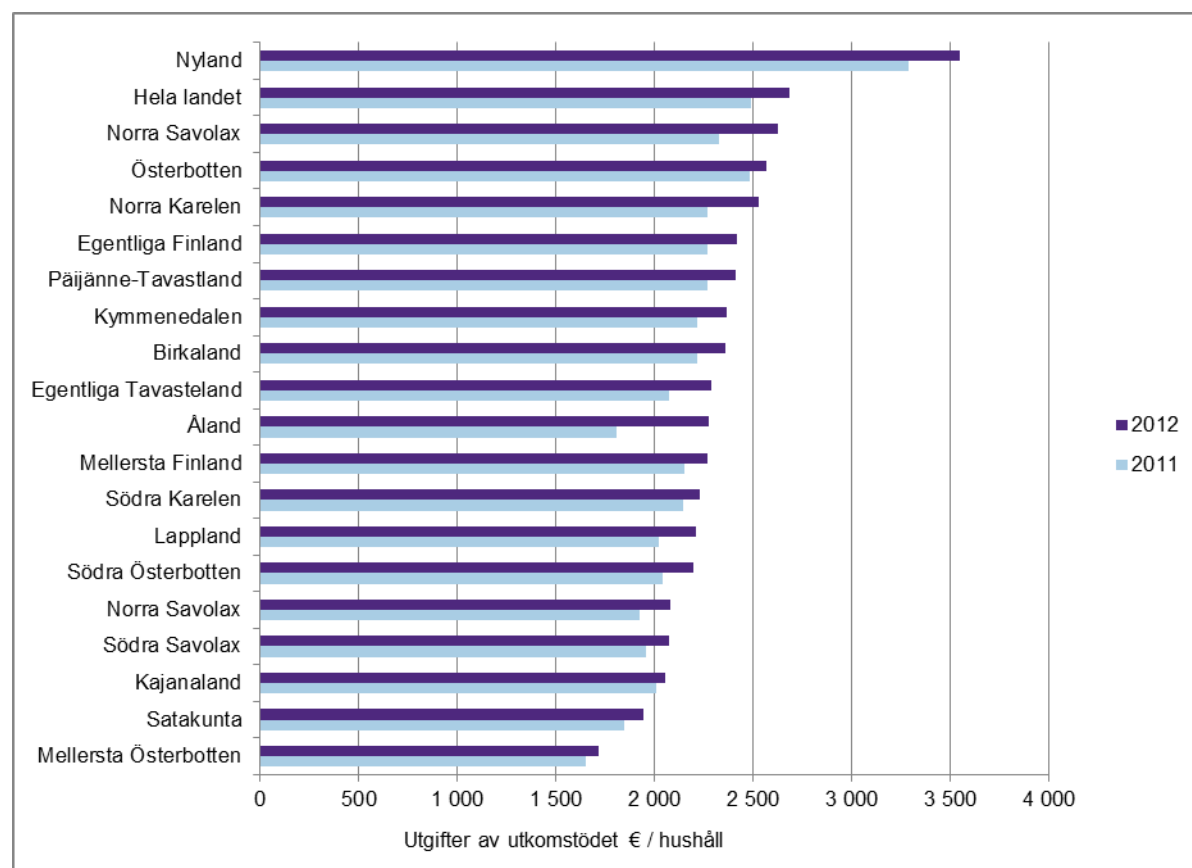
<sup>5</sup> De sociala utgifterna innefattar också utgifterna för hälso- och sjukvård.

<sup>6</sup> I dessa siffror har andelen hushåll som fått stöd från flera kommuner inte beaktats. Då man från antalet hushåll som fått utkomststöd år 2012 avdrar andelen hushåll som år 2011 fått stöd från flera kommuner, 8,22 %, får man det preliminära talet 240 200.



De kommunspecifika uppgifterna visar att det beviljade genomsnittliga utkomststödet till hushåll är klart störst i Nyland (3 548 euro). I de övriga landskapen var det genomsnittliga utkomststödet per hushåll lägre än genomsnittet för hushållen i hela landet (2 687 euro). Minst utkomststöd fick hushållen i Mellersta Österbotten (1 717 euro) och Satakunta (1 944 euro). (Bilagetabell 2)

**Diagram 2. Årligt stödbelopp som betalats till de hushåll som fått utkomststöd (enligt gängse priser, €/hushåll), i hela landet och per landskap 2011–2012**



### Utkomststödet olika former

Utkomststödet uppdelas i grundläggande utkomststöd, kompletterande utkomststöd och förebyggande utkomststöd. I denna rapport hittas det förebyggande utkomststödet och stödet för deltagande i arbetsverksamhet i rehabiliteringssyfte under "annat utkomststöd". Ett enskilt hushåll kan ha fått alla ovan nämnda stödformer under årets lopp. Indelningen i grundläggande utkomststöd, kompletterande utkomststöd och annat utkomststöd gäller inte Åland.

År 2012 fick sammanlagt 241 237 hushåll grundläggande utkomststöd åtminstone en gång under året. Kompletterande utkomststöd betalades till 102 971 hushåll och annat utkomststöd till 34 851 hushåll. År 2012 bestod cirka 89 procent av bruttoutgifterna för utkomststöd av grundläggande utkomststöd och omkring 8 procent av kompletterande utkomststöd. Andelen annat utkomststöd som beviljades var cirka 3 procent. Av alla hushåll som fått utkomststöd hade sammanlagt 92 procent fått grundläggande utkomststöd, 39 procent kompletterande utkomststöd och 13 procent annat utkomststöd. (Bilagetabell 2)

Staten ersätter hälften av kommunens utgifter för det grundläggande utkomststödet via det kostnadsbaserade statsandelssystemet. Utgifterna för det kompletterande utkomststödet och annat utkomststöd betalas däremot av kommunen, och staten deltar i utgifterna via det allmänna statsandelssystemet. Höjningarna av grunddelen verkar inte ha minskat utgifterna för det kompletterande utkomststödet och annat utkomststöd. I Fastlandsfinland ökade utgifterna för det grundläggande utkomststödet med cirka 9 procent, utgifterna för det kompletterande utkomststödet med 8 procent och utgifterna för annat utkomststöd med 3 procent. (Tabell 1)

**Tabell 1. Förändring i utgifterna för utkomststödet per regionförvaltningsverk 2011–2012, 1 000 €**

Regionförvaltningsverk	Grundläggande			Kompletterande			Annat		
	2011	2012	Förändring %	2011	2012	Förändring %	2011	2012	Förändring %
Södra Finlands	294 264	328 491	11,6	26 209	28 538	8,9	10 387	10 469	0,8
Sydvästra Finlands	54 829	57 246	4,4	3 830	3 890	1,6	2 105	1 932	-8,2
Östra Finlands	62 196	65 817	5,8	7 890	10 024	27,0	1 703	1 760	3,3
Västra och Inre Finlands	108 728	115 432	6,2	9 033	8 951	-0,9	3 434	3 897	13,5
Norra Finlands	35 987	38 478	6,9	3 674	3 512	-4,4	1 398	1 555	11,2
Lapplands	18 942	19 765	4,3	1 590	1 561	-1,8	713	746	4,6
<b>Totalt</b>	<b>574 946</b>	<b>625 229</b>	<b>8,7</b>	<b>52 226</b>	<b>56 476</b>	<b>8,1</b>	<b>19 740</b>	<b>20 359</b>	<b>3,1</b>

Åland har inte uppdelat information om grundläggande, kompletterande och annat utkomststöd.

## Begrepp och definitioner

Med **utkomststöd** avses enligt 1 § i lagen om utkomststöd (1412/1997) ett ekonomiskt stöd inom den kommunala socialvården. Stödet beviljas ett hushåll i sista hand i de fall då sedvanliga inkomster eller förmåner som tryggar utkomsten inte finns eller då de inte räcker till att trygga minst den oundgängliga utkomst som en person och familj behöver för ett människovärdigt liv.

Utkomststöd innefattar grundläggande utkomststöd, kompletterande utkomststöd och förebyggande utkomststöd samt sysselsättningspenning och reseersättning som betalas till personer som deltar i arbetsverksamhet i rehabiliteringssyfte. I den kommunspecifika utgiftsstatistiken har det förebyggande utkomststödet och utgifterna för arbetsverksamhet i rehabiliteringssyfte slagits samman under rubriken "annat utkomststöd".

För Ålands del är uppgifterna om utkomststödet inte indelade i grundläggande utkomststöd, kompletterande utkomststöd och annat utkomststöd, eftersom 2006 års utkomststödsreform och indelningen i grundläggande utkomststöd och kompletterande utkomststöd inte gällde Åland.

Utkomststöd som beviljats till flyktingar, återflyttare och asylsökande ingår inte i denna statistik till de delar som stödet helt ersätts av staten.

Arbetsmarknadsstödet kommunandelar inbegrips inte i utgifterna för utkomststödet, och inte heller löner som betalats till sysselsatta.

Ett **hushåll** består av en ensamboende person eller familjemedlemmar som bor tillsammans. Samboförhållande och registrerat partnerskap likställs med äktenskap. En stödtagare som fyllt 18 år utgör ett eget hushåll, även i det fallet att personen bor hos sina föräldrar. I antalet hushåll ingår inte sådana klienthushåll som inte beviljats utkomststöd.

Med **bruttoutgifterna för utkomststödet** avses de totala utgifterna för utkomststödet som kommunerna betalat och från vilka man inte dragit av återindrivna förmåner. Bruttoutgifterna har beräknats både enligt gängse priser och enligt priserna år 2012, dvs. realpriser.

### Realpris

Pris som räknats utgående från priserna under ett visst basår och där effekterna av förändringarna i prisnivån har avlägsnats. Med realpris avses vanligen det nominella priset deflaterat med konsumentprisindexet. Enligt Statistikcentralens levnadskostnadsindex utgjorde inflationen år 2012 i genomsnitt 2,8 procent.

**Bruttoutgifter/hushåll.** Nyckeltalet har beräknats så att de regionala bruttoutgifterna för utkomststödet har ställts i relation till det antal hushåll som beviljats utkomststöd.

**Bruttoutgifter/invånare.** Nyckeltalet har beräknats så att bruttoutgifterna för utkomststödet har ställts i relation till invånarantalet i regionen den 31 december 2012.

**Kommungrupp.** Uppgifterna i statistiken har samlats in med beaktande av de kommunsammanslagningar som trädde i kraft den 1 januari 2012. I statistiken används Statistikcentralens gruppering för 2012, enligt vilken kommunerna indelas på grundval av tätortsbefolkningens andel och den största tätortens invånarantal i *urbana kommuner* (minst 90 procent av befolkningen bor i tätorter eller den största tätortens invånarantal är minst 15 000), *tätortskommuner* (60–90 procent av befolkningen bor i tätorter och antalet invånare i den största tätorten är 4 000–15 000) och *landsbygdskommuner* (mindre än 60 procent av befolkningen bor i tätorter och invånarantalet i den största tätorten understiger 15 000, eller minst 60 procent men mindre än 90 procent av invånarna bor i tätorter och invånarantalet i den största tätorten understiger 4 000. År 2012 bodde fler än två av tre finländare i urbana kommuner och nästan var sjätte antingen i tätortskommuner eller i landsbygdskommuner.

**Landskap.** I statistiken används Statistikcentralens gruppering år 2012.

#### **Källor:**

Statistikcentralen (2013): *Arbetskraftsundersökning 2012*  
[http://www.stat.fi/til/tyti/2012/13/tyti\\_2012\\_13\\_2013-03-05\\_fi.pdf](http://www.stat.fi/til/tyti/2012/13/tyti_2012_13_2013-03-05_fi.pdf) [23.4.2013]

Statistikcentralen (2013): *Levnadskostnadsindex (2012)*.  
[http://www.stat.fi/til/khi/2013/03/khi\\_2013\\_03\\_2013-04-15\\_tau\\_002\\_fi.html](http://www.stat.fi/til/khi/2013/03/khi_2013_03_2013-04-15_tau_002_fi.html) [23.4.2013]

THL (2013): *Utkomststöd 2011*. <http://www.thl.fi/statistik/utkomststod> [23.4.2013]

THL (2013): *Sociala utgifter och deras finansiering 2011*. <http://www.thl.fi/statistik/utgifterforskyddet> [23.4.2013]

## Kvalitetsbeskrivning (FOS)

### Utgifter för utkomststödet

#### Statistikuppgifternas relevans

Utgiftsstatistiken över utkomststödet innehåller uppgifter om bruttoutgifterna för utkomststödet samt uppskattningar över antalet hushåll som fått utkomststöd enligt kommun, landskap och regionförvaltningsverk. Hushållens utgifter presenteras också så att de regionala bruttoutgifterna för utkomststödet ställs i relation till det antal klienthushåll som beviljats utkomststöd. Vidare presenteras bruttoutgifterna också så att bruttoutgifterna för utkomststödet ställs i relation till antalet invånare i regionen. Uppgifterna samlas in kommunvis som summauppgifter och de gäller hela året.

De kommunvisa uppgifterna om utgifterna är slutgiltiga. Uppgifterna om antalet hushåll är däremot uppskattningar som preciseras utifrån den nationella befolkningsstatistiken. De slutgiltiga uppgifterna om hushållen offentliggörs under hösten i form av en separat årsstatistik över utkomststödet.

Utkomststödet är en indikator som beskriver hur delaktigheten ökar och utslagningen minskar i samhället. Uppgifterna i rapporten kan användas i planeringen och budgeteringen av kommunernas och statens verksamhet samt i uppföljningen av utfallet.

De begrepp och definitioner som används i statistikrapporten finns förklarade i rapportens textdel. Insamlingen av uppgifter om utgifterna för utkomststödet bygger på lagen om Institutet för hälsa och välfärd (668/2008) och lagen om statistikväsendet vid forsknings- och utvecklingscentralen för social- och hälsovården (Stakes) (409/2001).

#### Metodbeskrivning för den statistiska forskningen

Statistikpopulationen utgörs av alla kommuner i Finland. Kommunerna får varje år i december anvisningar för hur statistikmaterialet ska samlas in samt annat material som behövs vid datainsamlingen. Kommunerna ska besvara en förfrågan om utgifterna för utkomststödet och återsända den inom en viss tidsfrist. De kommuner som inte svarar inom tidsfristen får en påminnelse. Statistiken har under de senaste åren täckt 100 procent av kommunerna.

År 2012 sändes förfrågan per e-post till kommunernas registraturer.

#### Uppgifternas riktighet och exakthet

Uppgifterna är riktiga, om de lämnats in korrekt av uppgiftslämnarna. Det sammanräknade beloppet av de bruttoutgifter för utkomststödet som kommunerna lämnat in som preliminära uppgifter har motsvarat väl de uppgifter om bruttoutgifter för utkomststödet som Statistikcentralen samlade in fram till år 2005 i anslutning till statistiken över kommunernas ekonomi och verksamhet. Från och med år 2006 har bruttoutgifterna för utkomststödet sammanställts endast av Stakes och från och med år 2010 av THL som en kommunspecifik summauppgift.

I utgiftsstatistiken innehåller antalet hushåll per kommun och landskap överlappningar, eftersom flyttningsrörelsen kan medföra att en person har varit klient i flera kommuner under den granskade perioden. Överlappningarna utgör knappt 10 procent. I årsstatistiken över utkomststödet, som utkommer i november, har överlappningarna eliminerats.

På nationell nivå har man från det uppskattade totala antalet hushåll dragit av den uppskattade andel som fått utkomststöd från flera kommuner. Utifrån denna uppskattning har man också beräknat det totala antalet personer som fått utkomststöd genom att multiplicera antalet hushåll som fått utkomststöd med en koefficient, som bygger på det genomsnittliga antalet personer i hushåll som fått utkomststöd enligt föregående årsstatistik över utkomststödet.

I statistikrapporten om utgifterna för utkomststödet summeras bruttoutgiftsbeloppen regionvis. Uppgifterna för de enskilda kommunerna summeras med värden som avrundats till närmaste tusen euro, vilket kan orsaka en kalkylmässig skillnad på maximalt 3 000 euro i uppgifterna om de landskapsspecifika bruttoutgifterna.

De procentuella förändringar som skett i enskilda kommuners utgifter för utkomststödet och antalet hushåll ska med fördel ställas i relation till statistiken för föregående år, som ligger till grund för förändringarna. Framför allt i små kommuner kan även stora procentuella förändringar förklaras med relativt små förändringar i till exempel utkomststödsbeloppen i euro.

### **De publicerade uppgifternas aktualitet och punktlighet**

Utgiftsstatistiken över utkomststödet utkommer en gång per år i maj. De kommunvisa uppgifterna om utgifterna är slutgiltiga. Uppgifterna om antalet hushåll är däremot uppskattningar som preciseras utifrån den nationella årsstatistiken.

Årsstatistiken över utkomststödet utkommer en gång per år i december. Årsstatistiken är klientstatistik vars statistikobjekt är hushåll.

### **Uppgifternas tillgänglighet och transparens/tydlighet**

Alla kommuner informeras om publiceringen av statistiken över utgifterna för utkomststödet genom ett meddelande som sänds till kommunernas officiella e-postadresser. Rapporterna kan läsas och skrivas ut på THL:s webbplats. Även webbtjänsten SOTKANet innehåller i viss mån regional statistik över utgifterna för utkomststödet.

I SOTKANet presenteras uppgifterna enligt den nuvarande kommun- och regionindelningen, inte enligt den indelning som gällde under statistikåret. Indikatorerna kan sökas till exempel med referensorden utkomst, utkomststöd, utkomstskydd.

### **Uppgifternas jämförbarhet**

Man började sammanställa utgiftsstatistik över utkomststödet år 1992, först under namnet preliminär statistik över utkomststödet. I början av år 2006 delades det egentliga utkomststödet i två delar: grundläggande utkomststöd och kompletterande utkomststöd. Indelningen gällde inte Åland. För Fastlandsfinlands del har man samlat in uppgifter om bägge utkomststödsformerna från och med år 2006.

### **Tydlighet och enhetlighet/överensstämmelse**

Statistikrapporten innehåller officiella uppgifter på nationell nivå om bruttoutgifterna för utkomststödet och uppskattningar över antalet hushåll som fått utkomststöd. Statistiken och rapporten innehåller således landstäckande uppgifter om utgifterna för utkomststödet.

Den utkomststödsreform och indelning i grundläggande utkomststöd och kompletterande utkomststöd som genomfördes år 2006 gällde inte Åland. För Ålands del är uppgifterna om utkomststödet således inte indelade i grundläggande utkomststöd, kompletterande utkomststöd och annat utkomststöd, utan uppgifterna insamlas endast i form av summerade uppgifter om hushållen och bruttoutgifterna.

### **Skärskilda frågor i 2012 års statistikrapport**

År 2012 besvarade alla 336 kommuner i Finland förfrågan, och endast en kommun saknade helt och hållet utkomststöds klienter.

### **Bilagor:**

Tabellbilaga 1: Utkomststödet 1970–2012 och förändringen från föregående år

Tabellbilaga 2: Utgiftsstatistik över utkomststödet 1.1–31.12.2012, statistiska kommungrupper, landskapen och regionförvaltningsverken

Tabellbilaga 3: Utgiftsstatistik över utkomststödet 1.1–31.12.2012, kommunerna.

### **Symboler:**

I kommuntabellen (Tabellbilaga 3) används följande symboler (gällande de totala antalen hushåll som fått utkomststöd i kommunen):

... Färre än 5 fall  
- Inga fall