

Kriisistä kriisiin: lapsiperheiden toimeentulo 1995–2009

HANNELE SAULI & MINNA SALMI & JOHANNA LAMMI-TASKULA

Lasten hyvinvointi ja lapsiperheiden asema on ollut julkisen keskustelun kohteena Suomessa koko 2000-luvun ajan. Lapsiperheiden taloudellinen asema on heikentynyt ja lapsiköyhyys kolminkertaistunut viimeksi kuluneiden viidentoista vuoden aikana. Jyrki Kataisen hallituksen ohjelma ei lupaa kohennusta lapsiperheiden toimeentuloon. Analysoimme tässä kirjoituksessa Tilastokeskuksen tuoreimpien tulonjakotilastojen pohjalta lapsiperheiden toimeentulon kehitystä vuosina 1995–2009 sekä sitä, millaisissa perheissä lapsiköyhyyttä esiintyy.

Lapsiperheet ja yleinen tulokehitys

Lapsiperheiden taloudellinen asema on heikentynyt viimeksi kuluneen runsaan kymmenen vuoden kuluessa. Suuri osa lapsiperheistä sijoittuu edelleen keskituloisiin tuloluokkiin, mutta pidemmällä aikajaksolla lapsiperheiden keskituloisuus on hitaasti vähentynyt.¹ Suurituloisuus on lapsiperheiden joukossa keskimääräistä vähäisempää. Pienituloisuus on ollut 2000-luvulla sa-

maa tasoa kuin keskimäärin väestössä, mutta selvästi lisääntynyt 1990-luvun puolivälin jälkeen.

Kun keskituloisiksi määritellään ne, joiden tulo olivat yli 80 prosenttia, mutta alle 120 prosenttia mediaanituloista (kuvio 1, tummennettu osa), keskituloisten lapsiperheiden osuus kaikista lapsiperheistä väheni 50:stä 42 prosenttiin. Keskituloisuus väheni myös koko väestössä. Sekä lapsiperheiden että koko väestön tulojakauma on painottunut aikaisempaa enemmän jakauman pienituloisempaan osaan. Köyhien ja köyhyysrajan läheisyyteen sijoittuvien osuudet kohosivat. Suurituloisten lapsiperheiden osuus kasvoi keskimääräistä hitaammin.

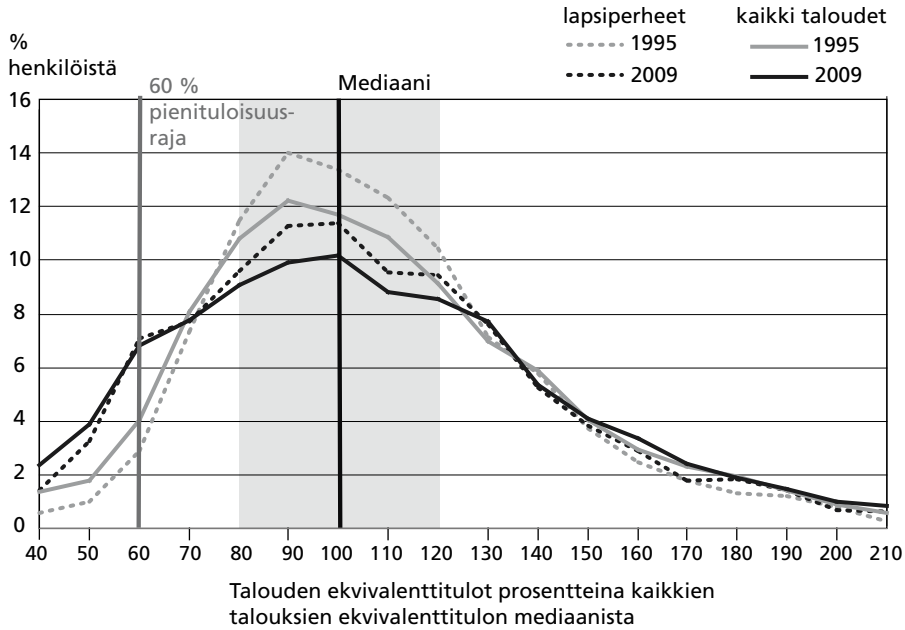
Kehityksen taustalla on yleinen kotitalouksien välisten tuloerojen merkittävä kasvu vuodesta 1995 alkaen. Lapsiperheissä tuloerojen kasvu on merkinnyt sitä, että tulohaitarin keskeltä on tapahtunut siirtymää lähinnä pienituloisten suuntaan.

Suhteelliset pienituloisuusmittarit eivät kerro absoluuttisesta toimeentulon tasosta, vaan pieni- ja keskituloisten välisestä tuloerosta. Tuloeroja on syytä tarkastella myös reaalisten tulojen tasolla kuvaamalla tulotasojen avulla mitattuja elintasoeroja tulohaitarin eri kohdissa – useinhan kysytään, mitä haittaa tuloeroista on, jos köyhimpienkin tulot kuitenkin kasvavat. Vaikka suhteellinen köyhyys on lisääntynyt, myös pienituloisten reaalitulojen taso on noussut.

Tuloerojen kasvu on kuitenkin merkinnyt toimeentulon tasolla sitä, että pienituloisimman vä-

¹ Kuvaamme lapsiperheiden toimeentuloa Tilastokeskuksen tulonjakotilastojen valossa. Väestön tulotasoa laskettaessa tuloihin lasketaan kaikkien kotitalouden jäsenen ansaitsemat palkka-, yrittäjä- ja pääomatulot, kaikki saadut tulonsiirrot niin kotitaloussektorin ulkopuolelta kuin toisilta kotitalouksiltakin. Tulojen summasta vähennetään verot ja veroluonteiset maksut. Näin saadaan tieto kotitalouden käytettävissä olevista tuloista. Erikokoisten talouksien tulot muutetaan keskenään vertailukelpoiksi kulutusyksiköiden avulla. Yhden henkilön taloudessa on yksi kulutusyksikkö, kahden 14 vuotta täyttäneen henkilön taloudessa 1,5 kulutusyksikköä, alle 14-vuotias lapsi on 0,3 kulutusyksikköä. Kahden vanhemman ja kahden alle 14-vuotiaan lapsen perheessä on siis 2,1 kulutusyksikköä, yksinhuoltajan ja kahden alle 14-vuotiaan perheessä on 1,6 kulutusyksikköä. Yleisemmin ks. http://tilastokeskus.fi/tilltjt/2009/02/tjt_2009_02_2011-01-26_tau_001.fi.html.

Kirjoitus on osa lasten ja lapsiperheiden asemaa nyky-Suomessa käsittelevää lukua (Salmi & al. 2012), joka ilmestyy teoksessa Söderholm, Annlis & Kivittie-Kallio, Satu (toim.): *Lapsen kaltoinkohtelu* Kustannus Oy Duodecim julkaisemana vuonna 2012.



Kuvio 1. Lapsiperheisiin ja kaikkiin talouksiin kuuluvien henkilöiden sijoittuminen tulojakaumalle 1995 ja 2009. Lähde: Tilastokeskus, tulonjakotilaston aikasarja-aineisto

estönsä tulotaso on noussut vähiten ja tulojen kasvu on ollut sitä suurempaa, mitä korkeammalle tulotasolle siirrytään (taulukko 1). Väestön alimmassa tulokymmenyksessä reaalin tulotaso on noussut noin 22 prosenttia, mutta ylimässä kymmenyksessä 57 prosenttia vuodesta 1995 vuoteen 2009. Sen lisäksi lapsiperheiden tulot ovat kaikissa tuloryhmissä, niin pienituloisissa kuin keski- ja suurituloisissakin perheissä, kasvaneet vähemmän kuin kotitalouksien tulot keskimäärin.

Koko väestössä suurituloisimman kymmenesosan tulo-osuus oli vuonna 2009 jo yli viisi kertaa niin suuri kuin pienituloisimman kymmenesosan, kun vuonna 1995 suurituloisten tulo-osuus oli neljä kertaa suurempi kuin pienituloisten. Lapsiperheiden sisäiset tuloerot kasvoivat vastaavasti kolminkertaisista viisinkertaisiksi.

Mitä pienemmät tulot, sitä vaikeampaa on ylläpitää nyky-yhteiskunnassa normaalia elintasoja ja elämäntapaa. Elintason noustessa nousevat myös vaatimukset sen suhteen, mitä yhteiskunnassa katsotaan tarvittavan normaaliin elämään. Pienituloisuus johtaa jossakin vaiheessa absoluuttiseen kyvyttömyyteen osallistua tavanomaisiksi katsottuihin toimintoihin. On kuitenkin hyvin vaikea havaita kiistattomasti, milloin

pienituloisuus muuttuu tällä tavalla määritellyksi köyhyydeksi.

Tuloerot kasvoivat Suomessa vuosina 1995–2005 huomattavasti nopeammin kuin useimmissa OECD-maissa. Tähän on useita syitä: tuloerojen kasvuun ovat vaikuttaneet usein selityksenä käytetyn osinkotulojen ja myyntivoittojen huomattavan kasvun lisäksi myös poliittiset ratkaisut verotuksen progression lieventämisessä ja pääomatulojen verotuksen muuttamisessa (Ruotsalainen 2011). Vuoden 2005 jälkeen Suomen tuloerojen kasvu hidastui ja kääntyi talouskriisin vuosina 2008–2009 pienoiseen laskuun. Vaikka tuloerot eivät juuri kasvaneet vuosina 2005–2009, köyhien määrä kuitenkin kasvoi.

Uudempia vertailutietoja OECD-maista ei ole saatavana, mutta Euroopan unionin jäsenmaihin verrattuna Suomen tuloerojen kasvu ei vuosina 2004–2009 ollut enää kaikkien nopeinta. Huomattavasti nopeampaa kasvua havaittiin muun muassa muissa Pohjoismaissa Norjaa lukuun ottamatta. Tuloerot laskivat 15 Euroopan unionin jäsenmaassa ja kasvoivat 11 maassa. (Tilastokeskus, tulonjakotilasto 2009.)

Taulukko 1. Käytettävissä olevien tulojen muutos lapsiperheissä ja kaikissa kotitalouksissa vuodesta 1995 vuoteen 2009. Lähde: Tilastokeskus, tulonjakotilaston aikasarja*

	Käytettävissä olevien ekvivalenttitulojen muutokset:			
	€ kulutusyksikköä kohden vuodessa		Muutos	
	1995	2009	€	%
Lapsiperheet				
Pienituloisin (alin) tulokymmenys	10 138	12 081	1 943	19,2
5. tulokymmenys	15 923	22 406	6 483	40,7
Suurituloisin (ylin) tulokymmenys	29 125	44 389	15 264	52,4
Keskimäärin	16 538	23 394	6 856	41,5
Kaikki kotitaloudet				
Pienituloisin (alin) tulokymmenys	9 257	11 318	2 061	22,3
5. tulokymmenys	15 925	22 591	6 666	41,9
Suurituloisin (ylin) tulokymmenys	31 030	48 674	17 644	56,9
Keskimäärin	16 639	23 712	7 073	42,5

*Tulokymmenykset on muodostettu erikseen kaikille kotitalouksille ja lapsiperheille käyttäen henkilöpainotusta. Laskelmia varten eri vuosien tulot on muokattu kuluttajahintaindeksin avulla vuoden 2009 rahan arvoon, joten muutoksesta on puhdistettu inflaation vaikutus.

Lapsiköyhyys

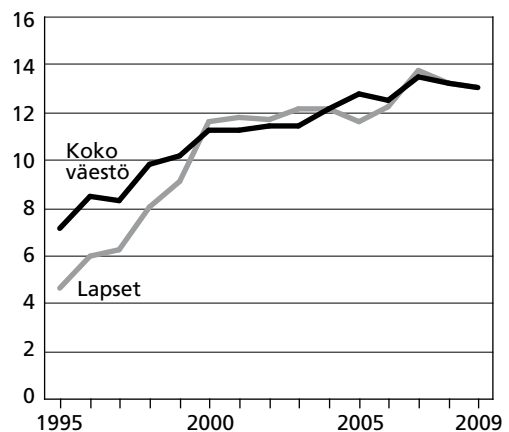
Lapsiköyhyys² (köyhiin kotitalouksiin kuuluvien alle 18-vuotiaiden lasten osuus kaikista alle 18-vuotiaista) aleni Suomessa 1970-luvun alusta lähtien melko tasaisesti aina vuoteen 1994 saakka. Sen jälkeen lapsiköyhyys nousi jyrkästi ja oli vuonna 2007 korkeimmillaan 13,9 prosenttia eli kolminkertainen verrattuna vuoteen 1990. Vuosina 2008 ja 2009 lapsiköyhyys on hieman alentunut, mutta on edelleen 13,2 prosenttia. Lasten köyhyysaste nousi 2000-luvun vuosina koko väestön köyhyysasteen tasolle oltuaan vielä 1990-luvulla selvästi keskimääräistä matalampi (kuvio 2).

Köyhiä lapsiperheitä oli vuonna 2009 kaikkiaan 68 800 (pareja, joilla lapsia 46 400, yksinhuoltajaperheitä 22 400). Köyhissä lapsiperheissä eli noin 143 000 lasta. Lukumäärät ovat hieman laskeneet huippuluvuista vuonna 2007, jolloin köyhiä perheitä oli 73 000 ja niissä lapsia

2 Suhteellista köyhyyttä kuvaava köyhyysraja on tilastoissa yleisimmin määritelty niin, että köyhyysrajan alapuolelle jää, jos käytettävissä olevat tulot ovat vähemmän kuin 60 % koko väestön tulojen mediaanista eli suurusjärjestyksessä keskimmäisestä tulosta. Tämä tuloraja oli Suomessa vuonna 2009 1 183 euroa kulutusyksikköä kohden. Nelihenkisessä perheessä, jossa on kaksi alle 14-vuotiasta lasta, köyhyysrajan alapuolelle päädyttiin vuonna 2009 alle 2 485 euron kuukausituloilla, yksiläpisesessä yksinhuoltajaperheessä alle 1 538 euron tuloilla. Vuositilastoissa tuloraja lasketaan vuosittain.

151 000. Kun vuonna 1995 köyhyysrajan alapuolella oli 52 000 alle 18-vuotiasta lasta, heidän lukumääränsä on siis kuitenkin edelleen lähes kolminkertainen ja myös suurempi kuin vuonna 1976, jolloin köyhiä lapsia oli 140 400. Lapsiköyhyys on Suomessa moninkertaistunut, ja tämä on tapahtunut hyvän taloudellisen kasvun vuosina ja myös sellaisina vuosina, jolloin tuloerot ovat muuten kaventuneet.

Lapsiköyhyys on Suomessa kansainvälisesti vertaillen vähäisempää kuin monessa muussa maassa: Euroopan unionin maissa lapsiväestöstä



Kuvio 2. Lasten ja koko väestön köyhyysaste 1995–2009. Lähde: Tilastokeskus, tulonjakotilaston aikasarja

köyhyysrajan alapuolella eli 20 prosenttia vuonna 2009. Vain viidessä EU-maassa on matalampi lasten köyhyysriski kuin Suomessa (Islanti, Norja, Tanska, Slovenia, Kypros).

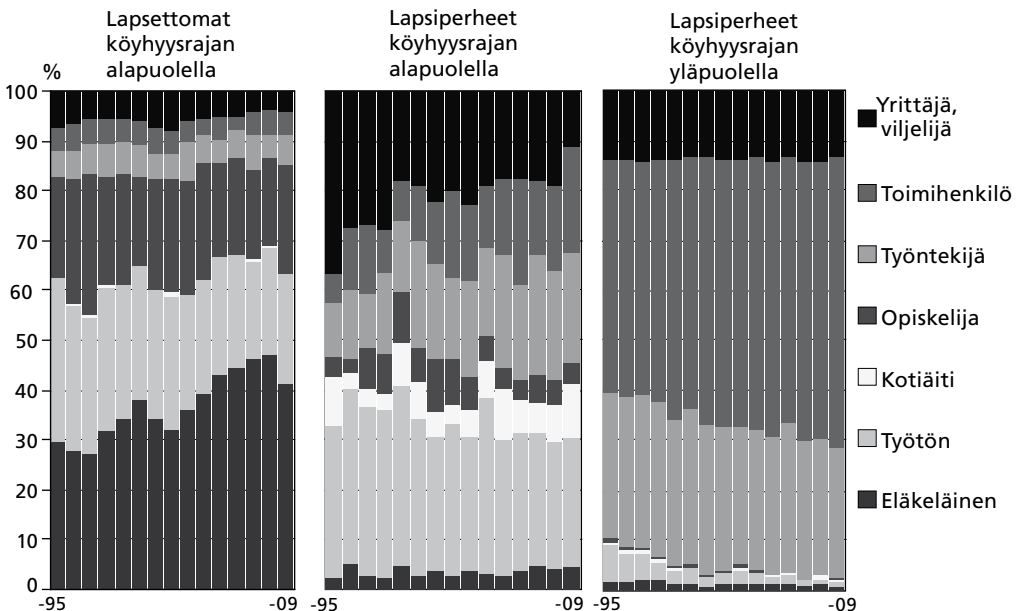
Tilastoaineistojen parantuessa on voitu alkaa seurata myös lapsiköyhyyden pitkittymistä vuotta pitemmälle ajalle. Pitkittyneeksi köyhyydeksi katsotaan tilanteet, jolloin lapsen perheen tulot ovat jääneet köyhyysrajan alapuolelle vähintään kolmena vuotena neljästä. Toistaiseksi 21 Euroopan maassa on tuotettu tietoa neljän vuoden seurannan perusteella. Suomen pitkittynyt lapsiköyhyysaste oli 4,3 prosenttia vuonna 2008. Tätä alhaisempia pitkittyneen lapsiköyhyyden tunnuslukuja oli Kyproksella, Norjassa, Sloveniasa, Tanskassa ja Islannissa. Esimerkiksi Italiassa, Bulgariassa ja Latviassa pitkittyneesti köyhiä lapsia oli noin 25 prosenttia.

Millaisissa lapsiperheissä köyhyyttä?

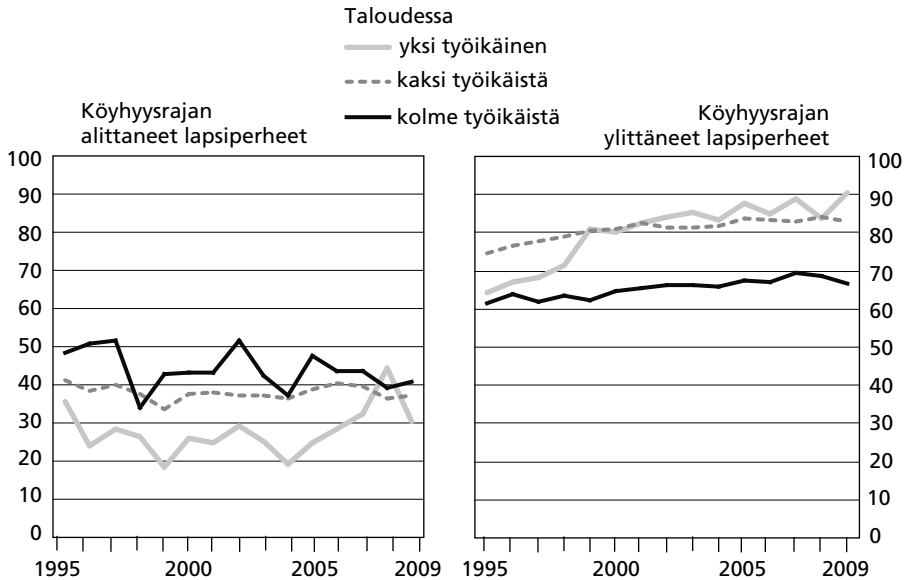
Köyhyys lapsiperheissä on ilmiönä hieman erilainen kuin muissa köyhissä kotitalouksissa. Köyhyyttä selitetään yleensä työttömyydellä. Myös köyhissä lapsiperheissä on selvästi muita lapsiperheitä useammin työtön huoltaja. Työttömyys on köyhyyden merkittävä selittäjä, mutta ei kuitenkaan ainoa.

Työssäkäynnin yleisyys erottelee selvästi köyhiä ja ei-köyhiä lapsiperheitä, sillä köyhyysrajan yläpuolella olevissa lapsiperheissä huoltaja on lähes aina työllinen. Toisaalta köyhät lapsiperheet poikkeavat köyhistä lapsettomista kotitalouksista siinä, että noin joka toisessa köyhässä lapsiperheessä huoltaja käy työssä, kun sen sijaan lapsettomissa köyhissä kotitalouksissa on sangen vähän työssä käyviä (kuvio 3). Köyhyys työssäkäynnistä huolimatta on siis nimenomaan lapsiperheiden todellisuutta. 1990-luvun laman jälkeen köyhissä lapsiperheissä jäi kuitenkin pysyväksi se, että niistä noin puolessa ei kukaan ole ansiotyössä. Samoin alhaiselle tasolle jäi se, että perheen molemmat huoltajat ovat töissä. Köyhien lapsiperheiden huoltajien suhde työmarkkinoihin on lisäksi usein sirpaleinen: vanhemmat tekevät lyhyitä työsuhteita tai osa-aikatyötä useammin kuin muissa lapsiperheissä. (Sauli 2007; Salmi & al. 2009.) Näin ollen vuoden aikana kertyvä kokonaistulo jää pieneksi.

Jos tarkastellaan perheen työmarkkinoille osallistumista sillä perusteella, mikä osuus perheen työikäisistä henkilöistä on työllisiä (kuvio 4), todetaan, että köyhissä lapsiperheissä työllisyys on vuosina 1995–2009 ollut perheen koosta riippumatta oleellisesti alhaisemmalla tasolla kuin muissa perheissä, eikä työllisyyden tasossa ole



Kuvio 3. Kotitalouden viitehenkilön sosioekonominen asema köyhyysrajan alittavissa lapsiperheissä ja lapsettomissa kotitalouksissa sekä muissa lapsiperheissä 1995–2009. Lähde: Tilastokeskus, tulonjakotilasto



Kuvio 4. Työllisten osuus talouden työikäisistä köyhyysrajan alittaneissa ja ylittäneissä lapsiperheissä talouden työikäisten lukumäärän mukaan. Lähde: Tilastokeskus, tulonjakotilasto

selvää muutossuuntaa tarkastelujakson aikana. Köyhyysrajan ylittäneiden lapsiperheiden työllisyydessä sen sijaan on selvä nouseva suunta niin yksinhuoltaja- kuin muissakin perheissä.³

Lapsiperheiden köyhyiden taustalla on paitsi työttömyyttä, myös pätkätöiden, osa-aikaisuuden ja matalapalkkaisuuden yhdistelmä. Se puolestaan selittyy alhaisella koulutustasolla sekä työelämän ja itse työn muutoksilla. Köyhien lapsiperheiden huoltajissa on enemmän vailla peruskoulun jälkeistä tutkintoa olevia muihin lapsiperheisiin verrattuna (kuvio 5). Näille vanhemmille ei välttämättä löydy työtä nykypäivän työmarkkinoilta. Toisaalta köyhissä lapsiperheissä on koko ajan ollut myös noin 15 prosentin joukko huoltajia, joilla on korkeakoulutasoinen koulutus. Lapsiperheiden köyhyys ei siis selity millään yhdellä selityksellä.

Myös perherakenne on köyhissä lapsiperheissä erilainen kuin keskivertoperheissä. Niissä on kolme tai sitä enemmän lapsia selvästi useammin (lähes 50 prosentissa) kuin keskituloisissa lapsiperheissä (30 prosentissa). Kolmen tai useamman

lapsen perheiden köyhyysaste on myös noussut selvästi muita nopeammin (kuvio 6). Köyhät lapsiperheet ovat myös useammin pikkulapsiperheitä: niissä on alle 3- ja 3–6-vuotiaita lapsia selvästi useammin kuin muissa lapsiperheissä.

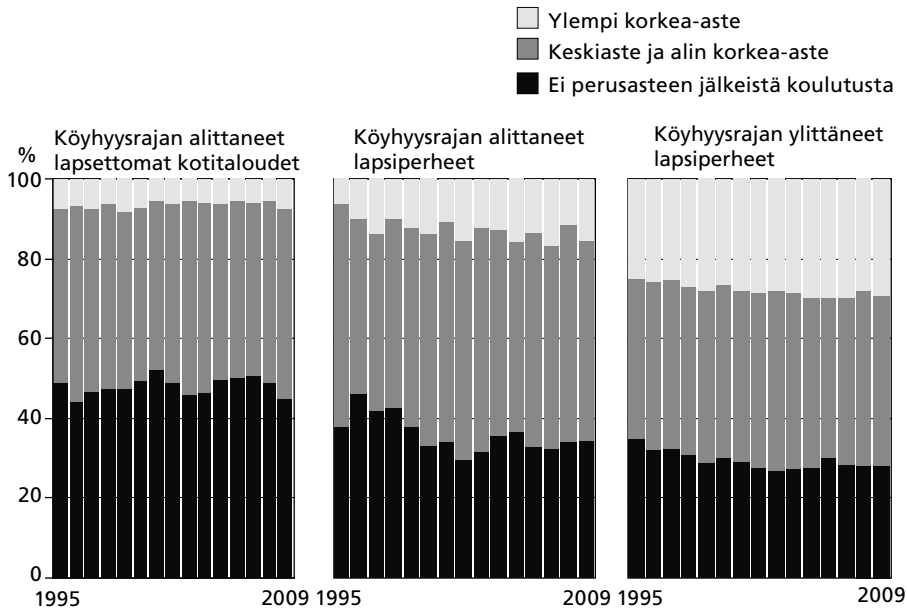
Tulokehitys on ollut erityisen huono yksinhuoltajaperheissä (kuvio 7). Yksinhuoltajaperhe on kaksi–kolme kertaa useammin köyhä kuin muut lapsiperheet.

Kaikkien edellä kuvattujen syiden vuoksi köyhät lapsiperheet ovat pitkälle riippuvaisia sosiaaliturvasta. Tulonsiirtojen osuus köyhien lapsiperheiden käytettävissä olevista tuloista on noin kolminkertainen muihin lapsiperheisiin verrattuna. Toisin sanoen köyhiä lapsiperheitä on koskettanut selvästi muita perheitä merkittävämminkin se, että lapsilisät, vanhempainpäivärahat ja kotihoidon tuet ovat reaaliarvoltaan alentuneet huomattavasti.

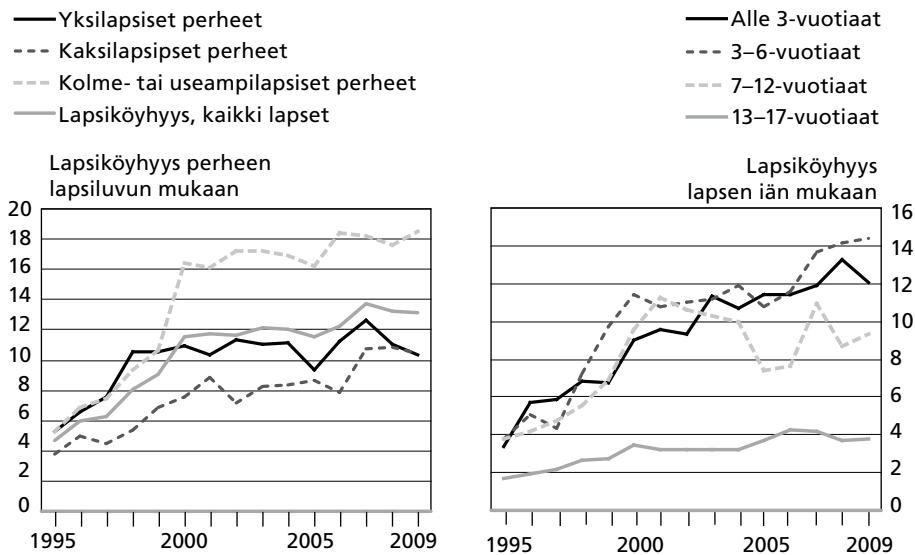
Toimeentulo, velat ja asuminen

Perheiden toimeentulon tasoon vaikuttavat muutkin seikat kuin vuoden aikana kertyvät tulot: perhe voi elää säästöillä, velaksi tai sillä voi olla toimeentuloa helpottavaa varallisuutta. Hyvätuloisenkin perhe voi olla toimeentulovaikeuksissa suurten menojen takia. Varsinkin asumisen rahoitus vaikuttaa perheen toimeentuloon tulo-

3 Kuviossa 4 esitetään työmarkkinoille osallistuminen siten, että perheen työikäisten määrä on vakioitu. Työllisyys ilmaistaan keskimääräisenä työllisten osuutena työikäisistä: näin ollen yhden työikäisen perheessä työllisyysosuus voi olla nolla tai sata prosenttia, kahden työikäisen perheessä nolla, 50 tai 100 prosenttia jne.



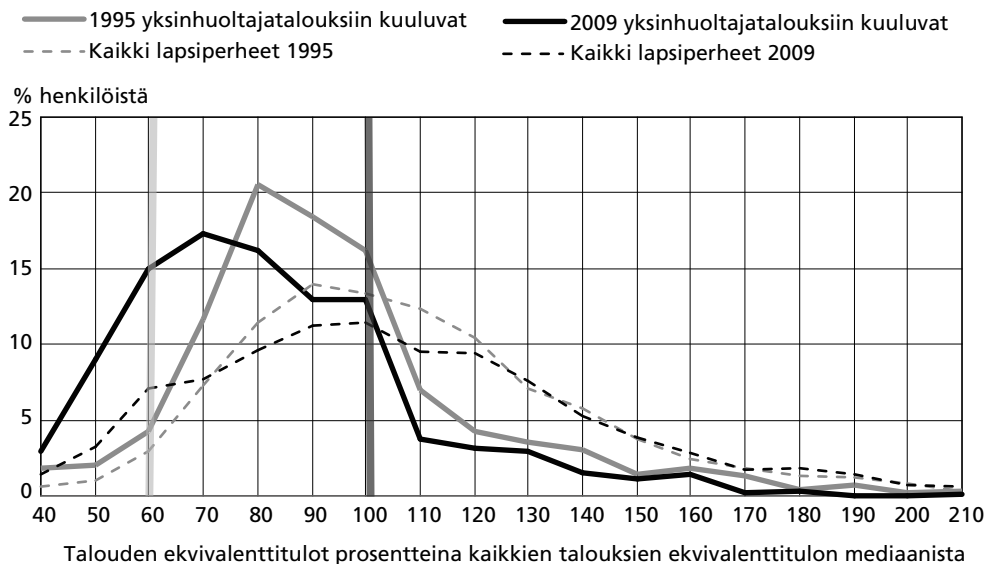
Kuvio 5. Viitehenkilön koulutusaste köyhyysrajan alittavissa lapsiperheissä ja lapsettomissa kotitalouksissa sekä muissa lapsiperheissä 1995–2009. Lähde: Tilastokeskus, tulonjakotilasto



Kuvio 6. Lapsiköyhyysaste perheen lapsiluvun ja lapsen iän mukaan. Lähde: Tilastokeskus, tulonjakotilasto

jen ohella. Jos perhe asuu velattomassa omistus-asunnossa, sillä on enemmän rahaa käytettävissä muuhun kulutukseen kuin vastaavantuloisella, vuokralla tai velkaisessa omistus-asunnossa asuvalla perheellä. Nuorten lapsiperheiden asunnot ovat kuitenkin yleensä velkaisia, jolloin omistus-asumisesta aiheutuva menorasitus vähentää käytettävissä olevien tulojen määrää.

Lapsiperheiden velkaisuusaste on 2000-luvulla noussut. Vuonna 2002 75 prosentilla lapsiperheistä oli velkaa, vuonna 2009 jo 85 prosentilla. Lapsiperheissä asuntovelat muodostavat veloista valtaosan, noin kolme neljännestä. Velkaisuusaste on noussut myös muussa väestössä, mutta muulla väestöllä asuntovelkojen osuus on noin puolet kaikista veloista.



Kuvio 7. Yksinhuoltajaperheiden sijoittuminen tulojakaumalle 1995 ja 2009. Lähde: Tilastokeskus, tulonjakotilaston aikasarja

Kahden huoltajan lapsiperheistä 82 prosenttia asui omistusasunnoissa ja 70 prosentilla oli asuntovelkaa keskimäärin 109 000 euroa. Yksinhuoltajaperheistä 48 prosenttia asui omistusasunnossa, ja 37 prosentilla yksinhuoltajista oli asuntovelkaa keskimäärin 74 000 euroa. Lapsiperheiden keskimääräinen asuntovelka ylitti vuonna 2009 vuotuiset käytettävissä olevat tulot noin kolmanneksella, kun vuonna 2002 lapsiperheiden asuntovelka oli vain noin puolet niiden vuotuisista käytettävissä olevista tuloista. Lapsiperheiden kaikki velat olivat vuonna 2009 noin 70 prosenttia suuremmat kuin tulot, vuonna 2002 velkasumma jäi noin 70 prosenttiin vuoden tuloista.

Muutokset asumismenojen verokohtelussa ja korkotasossa voivat siis olla riski lapsiperheiden toimeentulolle.

Vuokralla asuminen on tyypillinen asunnon hallintamuoto pienituloisissa talouksissa. Vuokralla asuvien lapsiperheiden vuokrien reaalinousu on ollut tulokehitystä nopeampaa koko 2000-luvun. Kahdessa alimmassa tuloviidenneksessä vuokrat nousivat noin 30 prosenttia, mutta tulot noin 20 prosenttia. Muissa tuloviidenneksissä tulot nousivat vuokria nopeammin.

Yhteiskunnan tuki lapsiperheille

Yhteiskunnan perheisiin sijoittama taloudellinen panostus ei ole juurikaan kasvanut verrattuna vuoteen 1992. Suuri rakenteellinen muutos tehtiin vuonna 1994, jolloin lapsiperheiden verovähennykset poistettiin. Tuolloin kompensatona korotettiin lapsilisää, mutta korotusta alennettiin heti seuraavana vuonna, eniten menettivät monilapsiset perheet. Yksinhuoltajakorotus lapsilisään tuli vuonna 1994, eikä sitä alennettu myöhemmin, mutta ei korotettukaan yli vuosikymmeneen. Sen sijaan pienten lasten perheille tärkeitä vanhempainpäivärahoja ja kotihoiton tukea alennettiin 1992 ja 1993. Niiden tasoa alettiin nostaa vasta vuodesta 2004 alkaen, jolloin myös lapsilisä ensimmäisestä lapsesta nousi kymmenellä eurolla. Perhepoliittisen tuen kokonaiskehitys saavutti 1990-luvun lamaa edeltävän euromääräisen tason vasta vuonna 2005. Perhepoliittiset menot ovat painottuneet palveluihin: 1990-luvun ainoat merkittävät uudistukset eli subjektiivinen päivähoito-oikeus ja esikoulu ovat menoerinä kasvaneet, samoin lasten ja nuorten laitoshuolto. (Tietonurkka 1, Lammi-Taskula & al. 2009, 35.) Voidaan sanoa, että lapsiperheet ovat itse maksaneet päivähoito-oikeuden laajene-

misen ja esikoulun, kun rahat siirrettiin verövähennyksistä ja tulonsiirroista niihin kokonaispanostuksen pysyessä samana. Tämän totesi myös silloinen peruspalveluministeri Osmo Soininvaara marraskuussa 2001 vastatessaan välikysymyksen lasten ja lapsiperheiden aseman parantamisesta: ”Tietoisien politiikan seurauksena varoja on siirretty tulonsiirroista palveluihin. ... Kaikkiaan yhteiskunnan tuki lapsiperheille on reaalisesti suunnilleen samalla tasolla kuin vuonna 1995. Mikä tulonsiirroista on säästetty, on siirretty palveluihin.” (Vastaus lasten... 2001). Tuolloin oli eletty jo useita vuosia taloudellisen kasvun aikaa.

Lapsiperheiden tulonsiirtoihin on tehty pieniä korotuksia viime vuosina. Lapsilisiä nostettiin kymmenellä eurolla vuonna 2008 yksinhuoltajille ja vuonna 2009 monilapsisille perheille. Myös kotihoidon tukea on korotettu hieman (7 %) ja vanhempainrahan vähimmäistasoa merkittävästikin (45 %), kun se nostettiin vastamaan vähimmäistyöttömyysturvaa. Nämä korotukset eivät kuitenkaan kata vuosien varrella syntyneitä jälkeenjääneisyyttä (Lammi-Taskula & Salmi 2010). Lisäksi lapsilisien korotukset ovat koskeneet vain osaa lapsiperheistä, yhden tai kahden lapsen perheet ovat jääneet niitä paitsi.

Lapsiperheiden toimeentulo jatkuva säästökohde?

Viime vuosina tehdyt korotukset eivät muuta sitä, että tulonsiirrot lapsiperheille ovat reaaliarvoltaan pienentyneet ja jääneet jälkeen ansioiden ja elinkustannusten kehityksestä 20–25 prosenttia. Tärkeimmät lapsiperheiden tulonsiirrot, kuten lapsilisiä tai kotihoidon tuki, eivät ole olleet indeksiin sidottuja. Ne sidottiin kansaneläkeindeksiin maaliskuun 2011 alusta lukien. Mutta kun sitä ennen ei tehty kuoppakorotuksia, indeksiin sitominen ei poista epäsuhtaa tulonsiirtojen tason ja ansiotason sekä elinkustannusten nousun väliltä.

Kaikkiaan lapsille ja perheille suunnattujen menojen osuus sosiaalimenoista alentui kahdella prosenttiyksiköllä vuodesta 1995 vuoteen 2006 ja on sen jälkeen pysytellyt samalla noin 11 prosentin tasolla. Samoin niiden osuus bruttokansantuotteesta alentui samana aikana runsaalla prosenttiyksiköllä 4,1:stä 2,9 prosenttiin ja oli vuonna 2009 hieman yli kolmen prosentin tasolla. (Sosiaalimenot ja rahoitus 2009.) Kasvun vuosien Suomessa ei siis priorisoitu lapsia ja lapsiperheitä.

1990-luvun lamavuosista lähtien valtio ja kunnat ovat säästäneet lapsiperheiden tulonsiirroissa ja myös lasten palveluissa (Salmi 2008; Salmi & al. 2012). Näin on tehty riippumatta siitä, millainen taloudellinen tilanne maassa on ollut. Jyrki Kataisen kesäkuussa 2011 nimitetyn hallituksen ohjelmassa köyhyden, eriarvoisuuden ja epätasa-arvon vähentäminen on asetettu yhdeksi painopistealueeksi, ja tässä yhteydessä on mainittu myös perheiden hyvinvoinnin lisääminen. Hallitusohjelma sisältää useita mainintoja lasten ja lapsiperheiden aseman kohentamisesta. Sen sijaan konkreettisia toimia lapsiperheiden tulonsiirtojen parantamiseksi ei esitetä lainkaan. Esimerkiksi vanhempainrahan vähimmäismäärää ei koroteta, kuten työmarkkinatukea, vaan se jää noin 20 prosenttia alhaisemmaksi eli ei enää vastaa vähimmäistyöttömyysturvaa. Myös useat lasten ja lapsiperheiden palvelujen kehittämistavoitteet joutuvat outoon valoon, kun samalla konkreettiset säästöpäätökset kohdistuvat muun muassa kuntien valtionosuuksiin, perusopetuksen hankkeisiin, oppisopimuskoulutukseen, lukioverkkoon ja toisen asteen opintojen tukiaikaan sekä kansallisen sosiaali- ja terveydenhuollon kehittämisohjelman (KASTE II) rahoitukseen, jossa painopisteiksi määritellään nimenomaan syrjäytymisen ehkäisy ja yleinen palvelujen kehittäminen. Hallitusohjelma asettaa siis ratkaistavaksi vaikean yhtälön: miten lapsiperheiden toimeentuloa ja palveluja parannetaan jatkuvien säästöjen ja leikkausten oloissa?

TIIVISTELMÄ

Hannele Sauli & Minna Salmi & Johanna Lammi-Taskula: Kriisistä kriisiin: lapsiperheiden toimeentulo 1995–2009

Artikkelissa analysoidaan Tilastokeskuksen tuoreimpien tulonjakotilastojen pohjalta lapsiperheiden toimeentulon kehitystä vuosina 1995–2009 sekä sitä millaisissa perheissä lapsiköyhyyttä esiintyy. Lasten hyvinvointi ja lapsiperheiden asema on ollut julkisen keskustelun kohteena Suomessa koko 2000-luvun ajan. Tästä huolimatta lapsiperheiden taloudellinen asema on heikentynyt ja lapsiköyhyys kolminkertaistunut viimeksi kuluneiden viidentoista vuoden aikana.

Keskituloisten lapsiperheiden osuus lapsiperheistä on vähentynyt ja pienituloisten osuus lisääntynyt. Kehitys on osa tuloerojen kasvua, joka Suomessa oli jyrkintä OECD-maista vuosina 1995–2005. Vaikka tuloerojen kasvu Suomessa tämän jälkeen hidastui, kaikkiaan vuosina 1995–2009 pienituloisimman väestöosan tulotaso on noussut vähiten, ja tulojen kasvu on ollut sitä suurempaa mitä korkeammalle tulotasolle siirrytään. Lapsiperheiden tulot ovat kaikissa tuloryhmissä kasvaneet vähemmän kuin kotitalouksissa keskimäärin.

Lapsiköyhyys eli köyhiin kotitalouksiin kuuluvien lasten osuus kaikista alle 18-vuotiaista alkoi nousta jyrkästi vuonna 1994 laskettauaan sitä ennen 1970-luvun alusta lähtien. Lapsiköyhyys oli korkeimmillaan 13,9 prosenttia vuonna 2007, jolloin se oli kolminkertainen verrattuna vuoteen 1990. Vuosina 2008 ja 2009 lapsiköyhyys alentui hieman, mutta on edelleen 13,2 prosenttia ja lukumääräisesti laajempaa kuin 1970-luvun puolivälissä. Vaikka lapsiköyhyys on Suomessa vähäisempää kuin muualla muualla, hälyttävää on sen moninkertaistuminen hyvän taloudellisen kasvun vuosina.

Artikkelissa kuvataan lapsiperheiden köyhyyden moniulotteisuutta. Köyhyys työssäkäynnistä huolimatta on juuri lapsiperheiden todellisuutta – noin puolessa köyhistä lapsiperheistä huoltaja käy työssä. Työttömyys jäi kuitenkin köyhissä lapsiperheissä tavalliseksi 1990-luvun laman jälkeen, samoin vanhem-

pien sirpaleinen suhde työmarkkinoihin. Köyhyyden osatekijä lapsiperheissä on se, että köyhissä lapsiperheissä huoltajat ovat keskimäärin vähemmän koulutettuja kuin muissa lapsiperheissä. Ero vailla peruskoulun jälkeistä koulutusta olevien huoltajien osuudessa on kuitenkin viime vuosina tasaontunut, ja toisaalta köyhissä lapsiperheissä on myös noin 15 prosentin joukko huoltajia, joilla on korkeakoulutasoinen koulutus. Työelämän muutokset, itse työn muuttuminen ja vähän koulutusta edellyttävän palkkatyön väheneminen ovat osaltaan lapsiköyhyyden taustalla. Myös perherakenne on köyhissä lapsiperheissä erilainen kuin lapsiperheissä keskimäärin: köyhät lapsiperheet ovat useammin monilapsisia, pikkulapsiperheitä ja yksinhuoltajaperheitä. Kaikista näistä syistä tulonsiirroilla on suuri merkitys köyhien lapsiperheiden taloudessa.

Lapsiperheiden köyhyyden lisääntymistä selittääkin myös niille suunnattujen tulonsiirtojen reaaliarvon aleneminen 1990-luvun talouskriisin jälkeen. Tuolloin leikattiin muun muassa pienten lasten perheille tärkeitä vanhempainpäivärahoja ja kotihoidon tukea, ja niiden tasoa nostettiin vasta vuonna 2004. Vuonna 1994 lapsiperheitä poistettuja verovähennyksiä kompensoimaan tarkoitettua lapsilisän korotusta alennettiin jo seuraavana vuonna, ja lapsilisiinkin on saatu pieniä korotuksia vasta vuodesta 2004 alkaen. Tietoisin poliittisin ratkaisuin perhepoliittisia menoja painotettiin palveluihin, mutta käytännössä lapsiperheet maksoivat itse palvelujen lisäkulut tulonsiirtojen reaaliarvon alenemisenä. Lapsiperheiden tulonsiirtoihin viime vuosina tehdyt pienet korotukset eivät kata yli 15 vuoden aikana syntynyttä jälkeenjääneisyyttä. Lapsille ja perheille suunnattujen menojen osuus sosiaalimenoista ja bruttokansantuotteesta aleni vuosina 1995–2006; kasvun vuosien Suomessa ei siis priorisoitu lapsia. Kesäkuussa nimitetyn Jyrki Kataisen hallituksen ohjelman painopistealueena on köyhyyden ja syrjäytymisen vähentäminen, mutta konkreettisia toimia lapsiperheiden tulonsiirtojen parantamiseksi se ei sisällä.

KIRJALLISUUS

- Lammi-Taskula, Johanna & Karvonen, Sakari & Ahlström, Salme (toim.): *Lapsiperheiden hyvinvointi*. Helsinki: THL, 2009
- Lammi-Taskula, Johanna & Salmi, Minna: *Lapsiperheiden toimeentulo lamasta lamaan*. Teoksessa: Moisis, Pasi & al. (toim.): *Suomalaisten hyvinvointi 2010*. Helsinki: THL, 2010
- Ruusalainen, Pekka: Jäävätkö tuloerot pysyvästi suuri? *Hyvinvointikatsaus* 22 (2011): 1, 9–15
- Salmi, Minna: Rakenteellinen välinpitämättömyys riski lasten tulevaisuudelle. *Futura* 27 (2008): 4, 37–47
- Salmi, Minna & Sauli, Hannele & Lammi-Taskula, Johanna: *Lapsiperheiden toimeentulo*. Teoksessa: Lammi-Taskula, Johanna & al. (toim.): *Lapsiperheiden hyvinvointi*. Helsinki: THL, 2009
- Salmi, Minna & Sauli, Hannele & Lammi-Taskula, Johanna: *Lasten ja lapsiperheiden asema nyky-Suomessa*. Teoksessa: Söderholm, Annlis & Kivitie-Kallio, Satu (toim.): *Lapsen kaltoinkohtelu*.

- Helsinki: Kustannus Oy Duodecim, 2012
- Sauli, Hannele: *Lasten ja lapsiperheiden toimeentulo*. Teoksessa: *Suomalainen lapsi 2007*. Helsinki: Tilastokeskus, Stakes, 2007
- Sosiaalimenot ja rahoitus 2009. SVT: Sosiaaliturva 2011 Tilastoraportti 8/2011. Helsinki: THL, 2011
- Tilastokeskus, tulonjakotilasto 2009: ”Tulonjaon muutokset Euroopassa vuosina 2005–2009”. http://tilastokeskus.fi/til/tjt/2009/tjt_2009_2011-05-20_kat_005_fi.html (20.5.2011)
- Tilastokeskus, tulonjakotilasto 2009: *Pienituloisuus*. http://www.stat.fi/til/tjt/2009/02/tjt_2009_02_2011-01-26_fi.pdf (26.1.2011)
- Vastaus lasten ja lapsiperheiden aseman parantamista koskevaan välikysymykseen 3/2001 vp (Tanja Karpela/kesk ym.) 27.11.2001. Valtioneuvosto. www.valtioneuvosto.fi/toiminta/valikysymykset/valikysymysvastaukset/fi.jsp?oid=130217.