

Ikäihmisten yksinasuminen Suomessa vuosina 1970–2000

ELINA NIHTILÄ – PEKKA MARTIKAINEN

Johdanto

Yksin asuvien osuus yli 65-vuotiaista on Suomessa kasvanut dramaattisesti toisen maailmansodan jälkeen. Kun vuonna 1950 yksin asui 18 prosenttia yli 65-vuotiaista, oli vastaava luku vuonna 2000 noussut jo 37 prosenttiin (Sundström 1994, 20; Perheet 2000, 62 & 69). Yksin asuvien osuuden nopea kasvu ikäihmisillä ei ole ollut ainoastaan Suomessa havaittava ilmiö, vaan vastaavalaista kehitystä on tapahtunut muissakin läntisissä teollisuusmaissa (Sundström 1994). Yksin asuvien osuuden kasvu ei liity myöskään ainoastaan ikäihmisiin, vaan myös nuorilla oman yhden hengen asuntokunnan perustaminen on lisääntynyt.

Yli 65-vuotiaiden yksinasumisen tutkimista voidaan kuitenkin pitää erityisen keskeisenä, sillä yli 65-vuotiaan väestön määrä ja osuus väestöstä kasvavat koko ajan. Vuonna 1970 oli 65 vuotta täyttäneiden osuus Suomen väestöstä 9 prosenttia, vuonna 2000 15 prosenttia ja vuoteen 2030 mennessä sen on ennustettu kasvavan 26 prosenttiin (Suomen tilastollinen vuosikirja 2002). Vanhuväestön määrän ja yksin asuvien osuuden samanaikainen kasvu on johtanut siihen, että yksin asuvien ikäihmistien määrä on moninkertaistunut. Kun Suomessa oli vuonna 1970 noin 114 000 yksin asuvaa yli 65-vuotiaista, oli heitä vuonna 2000 jo noin 291 000 (Väestölaskenta 1970, 56; Perheet 2000, 69). Vaikka yksin elävien osuus yli 65-vuotiaista ei enää kasvaisi vaan pysyisi ennallaan, voidaan yli 65-vuotiaan yksin elävän väestön määrän ennustaa kasvavan yli 500 000 henkilöön vuoteen 2030 mennessä.

Kiitämme Tilastokeskusta aineiston käyttöluvasta (TK 53–883–03) ja Suomen Akatemiaa (no 70631, 48600). Tämä tutkimus on osa EU:n rahoittamaa hanketta "Future of Elderly Living Conditions in Europe".

Väestön ikääntyminen on herättänyt keskustelua ikäihmistien sosiaali- ja terveyspalveluiden järjestämisestä. Aikaisemmassa kansainvälisessä keskustelussa on usein esitetty, että nykyään perheet ovat vähemmän kykeneviä huolehtimaan ikäihmisistä, sillä ikäihmisiä on suhteessa nuorempiin ikäpolviin aikaisempaa enemmän (esim. OECD, 1994, 9). Ikäihmisistä huolehtimisen jakautuminen perheen, yksityisesti ostettujen palveluiden ja julkisten palveluiden välillä on seuraavien 30 vuoden aikana merkittävä sosiaalipoliittinen kysymys. Samanaikaisesti myös ikäihmistien yksinasumisen yleistymisen ja yksin asuvien määrän kasvu ovat asettaneet sosiaali- ja terveyspalvelut uudenlaisen haasteen eteen. Koska yksin asuvilla ikäihmisillä ei ole asuinkumppaneita, jotka voisivat tarvittaessa auttaa, on julkisen sektorin kyettävä viime kädessä turvaamaan yksin asuville ne sosiaali- ja terveyspalvelut, jotka mahdollistavat kotona asumisen mahdollisimman pitkään.

Yksinasumisesta voi olla ikäihmisille niin etuja kuin haittojakin. Yksinasuminen edustaa oman elämän muokkaamisen ihannetta ja itsenäistä elämäntapaa, jota ikääntyneet voi itse täydentää erilaisilla ihmissuhteilla, joiden luonne, laajuus ja kesto riippuvat yksilön omista toiveista. (De Jong Gierveld & Beekink 1993, 321). Toisaalta luonnolliset vanhenemismuutokset ja vanhuuteen liittyvät sairaudet saattavat, erityisesti yksinäisillä ikäihmisillä, aiheuttaa toimintakyvyn esteitä ja vaikeuksia päivittäisistä tehtävistä suoriutumisessa. Asuinkumppaneiden puuttuminen saattaa vaikeuttaa avun ja tuen saantia, sillä samassa asuntokunnassa asuvat muut henkilöt toimivat lähes poikkeuksetta apua tarvitsevan ikäihmistien pääasiallisina hoivan antajina. Aikaisemmissa tutkimuksissa on havaittu, että esimerkiksi Britanniasa 90 prosenttia naimisissa olevista sairaista ikäihmisistä saa puolisoiltaan apua arkipäivän askareis-

saan ja itsestään huolehtimisessa (Evandrou & al. 1986, sit. Arber & Gilbert 1989, 77). Myös muiden asuinkumppaneiden on havaittu auttavan ikäihmistä, kun hän tarvitsee apua (Arber & Gilbert 1989). Ikäihmisten yksinasumisen on lukuisissa aikaisemmissa tutkimuksissa todettu olevan myös laitoshoitoon siirtymisen riskitekijä (Branch & Jette 1982; Anttila 1989; Greene & Ondrich 1990; Grundy 1992). Ikäihmisillä yksinasuminen lisää myös yksinäisyyden tunnetta (Routasalo & al. 2003), jonka on puolestaan havaittu olevan yhteydessä masennukseen (esim. Cohen 2000).

Ikäihmisten asumistapojen muutos

Samanaikaisesti kun yksin asuvien osuus on ikäihmisillä toisen maailmansodan jälkeen kasvanut huomattavasti, aikuisten lasten kanssa asuvien osuus on laskenut. Kun vuonna 1950 yli 65-vuotiaista vielä 55 prosenttia asui lastensa kanssa, niin vuoteen 1987 mennessä osuus oli laskenut 14 prosenttiin. Lastensa kanssa asuvien osuuden väheneminen on ollut samansuuntaista myös useimmissa muissa läntisissä teollisuusmaissa. (Sundström 1994.) Osa ikäihmisistä asuu nykyään omasta tahdostaan yksin, sillä heidän ei enää elintason ja varallisuuden kohoamisen ansiosta tarvitse asua lastensa kanssa. Aikaisemmissa tutkimuksissa onkin havaittu, että mitä korkeampi sosioekonominen asema avioliiton ulkopuolella elävällä ikäihmisellä on, sitä todennäköisemmin hän asuu yksin (esim. Ruggles 1996). Toisaalta yksinasuminen ei aina ole avioliiton ulkopuolella eläville ikäihmisille tietoinen valinta, vaan siitä on saattanut tulla ainoa vaihtoehto, jos lasten kanssa asuminen ei jostain syystä enää ole ollut mahdollista. Nykyään ikäihmisillä saattaa olla vähemmän aikuisia lapsia kuin aikaisemmillä sukupolvilla ja lapset saattavat asua entistä kauempana.

Läntisissä teollisuusmaissa yhä suurempi osuus ikäihmisistä on nykyään naimisissa ja elää yhdessä puolisonsa kanssa, kun eliniän kohotessa puolisonkin säilyy hengissä pidempään (OECD, 1994). Myös Suomessa naimisissa olevien osuus yli 65-vuotiaista on kasvanut vuosina 1970–2000: naisilla 28 prosentista 35 prosenttiin ja samanikäisillä miehillä 69 prosentista 70 prosenttiin (Väestönmuutokset 1970; Väestönmuutokset 2000). Yksin asuvien osuus ikäihmisistä olisi luultavimmin kasvanut havaittua enemmän, jos naimisissa olevien osuus ei olisi noussut. Naimisissa olevien osuuden kasvun voi ajatella merkitsevän huolenpidon kannalta vastakkaista kehitystä kuin yksin

asuvien osuuden kasvun. Puolison tuki auttaa usein ikäihmistä selviytymään arkipäiväisistä askareistaan terveyden ja toimintakyvyn heiketessä. Vaikka sairaan puolison pitkäaikainen hoitaminen kuormittaa usein hoitavaa puolisoa niin henkisesti kuin fyysisestikin, se mahdollistaa sairaan puolison kotona asumisen pitkittämisen. Naimisissa ololla on useissa tutkimuksissa havaittu olevan laitoshoitoon siirtymistä estävä vaikutus (esim. Cohen & al. 1988; Grundy & Glaser 1997).

Yksin asuvien osuus on kasvanut niin iäkkäillä miehillä kuin naisillakin. Yksin asuvien osuus iäkkäistä naisista on kuitenkin suurempi kuin yksin asuvien osuus iäkkäistä miehistä. Tämä johtuu pääasiassa siitä, että naiset elävät keskimäärin pidempään kuin miehet ja ovat naimisissa itseään vanhempien miesten kanssa; heillä on siten suurempi todennäköisyys jäädä leskeksi. Leskien osuus onkin huomattavasti suurempi yli 65-vuotiailla naisilla kuin samanikäisillä miehillä. Iäkkäät naiset myös avioituvat uudelleen miehiä harvemmin. (Väestönmuutokset 1970, 52; Ritamies 1989, 31; Väestönmuutokset 2000.)

Tämän tutkimuksen tarkoitus

Suomessa vanhusväestön asumistapojen yleisyydestä ja sen kehityksestä ei ole olemassa tuoretta tutkimustietoa. Tässä tutkimuksessa analysoitiin Tilastokeskuksen rekisteriaineiston avulla yksin asuvien osuuden kehitystä erikseen 65–74-vuotiailla ja yli 75-vuotiailla miehillä ja naisilla vuosina 1970–2000. Koska yksin asuvien osuus on kiinteästi sidoksissa muiden asumistapojen osuuteen, kuvailtiin tutkimuksessa myös puolison kanssa asuvien, puolison ja perheettömän lapsen kanssa asuvien, perheettömän lapsen kanssa asuvien ja muiden kanssa asuvien osuuden kehitystä. Tutkimuksessa tarkasteltiin erikseen yksin asuvien yli 65-vuotiaiden lukumäärää ja yksin asuvien osuutta iän mukaan vuosina 1970 ja 2000. Tutkimuksessa analysoitiin myös yksin asuvien osuuden kehitystä siviilisäädyn ja sosioekonomisen aseman mukaan.

Tutkimusaineisto ja menetelmät

Aineisto

Tutkimusasetelmana on toistettu poikkileikkaustutkimus, jossa perusjoukkoina ovat vähintään 65-vuotiaat henkilöt vuosilta 1970, 1975, 1980, 1985, 1990, 1995 ja 2000. Tutkimusaineisto pe-

rustuu Tilastokeskuksen tekemään väestölaskentojen pitkittäisaineistoon. Aineisto on 5-vuositainen yksilötason aineisto, jossa on yhdistetty vuosien 1970, 1975, 1980, 1985, 1990, 1995 ja 2000 väestölaskentatietoja. Tässä tutkimuksessa käytettiin pitkittäisaineistosta poimittuja noin 11 prosentin tunnisteettomia satunnaisotoksia tutkimusvuosilta. Otokset on muodostettu ottamalla tutkimusaineistoon mukaan 1.–10. tammi-kuuta, huhtikuuta, heinäkuuta ja lokakuuta syntyneet. Yhteensä tutkimusaineistossa on 486 482 yli 65-vuotiaista henkilöä seitsemältä eri väestölaskentavuodelta. Aineistossa on 47 882 henkilöä vuodelta 1970, 57 240 henkilöä vuodelta 1975, 65 774 henkilöä vuodelta 1980, 70 010 henkilöä vuodelta 1985, 75 797 henkilöä vuodelta 1990, 82 452 henkilöä vuodelta 1995 ja 87 327 henkilöä vuodelta 2000. Tilastokeskus on myöntänyt tutkimusta varten käyttöluvan aineistoon (TK 53-883-03).

Muuttajat

Tutkimuksen keskeisimpänä muuttujana – vastemuuttujana – on asumistapa, jota on mitattu kaikilta tutkimusvuosilta. Asumistapa on määritelty tutkimushenkilön asuntokunnan perusteella. Asuntokunnalla tarkoitetaan samassa asuinhuoneistossa vakinaisesti asuvia henkilöitä. Myös esimerkiksi alivuokralainen kuuluu samaan asuntokuntaan muiden asunnossa asuvien kanssa (Ritamies 1988, 82).

Tätä tutkimusta varten muodostettiin asumistapa-muuttuja, jossa on seuraavat luokat: 1) asuu yksin, 2) asuu avio- tai avopuolison kanssa, 3) asuu avio- tai avopuolison ja perheettömän lapsen kanssa, 4) asuu perheettömän lapsen kanssa, 5) asuu muiden (kuin edellä mainittujen henkilöiden) kanssa, 6) muu asumistapa (esim. laitoksessa tai asunnoton). Edellä luetellut asumistapaluokat on muodostettu silmällä pitäen ikäihmisen mahdollisuutta saada tarvitessaan apua ja tukea asuinkumppaneiltaan. (Kuviot 4 ja 5.)

Tässä luokituksessa lapsella tarkoitettiin yhtä tai useampaa omaa tai puolison täysi-ikäistä tai alaikäistä lasta, jolla ei itsellään ollut samassa asuntokunnassa asuvia jälkeläisiä tai puolisoa. Ne, jotka asuivat lapsensa kanssa, jolla on itsellään lapsia tai aviopuoliso samassa asuntokunnassa, sijoittuivat muiden kanssa asuvien luokkaan. Aineisto ei mahdollistanut usean sukupolven perheiden paikallistamista, sillä Tilastokeskuksen määritelmän mukaan perheessä voi olla enintään kaksi perät-

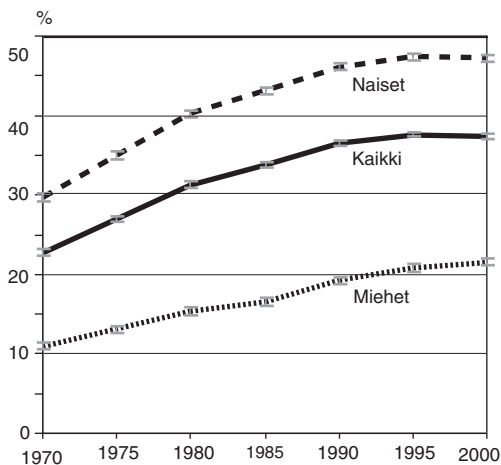
täistä sukupolvea. Jos asuntokunnassa oli useampia sukupolvia, perhe on muodostettu nuorimmasta sukupolvesta lähtien. (Väestö- ja asuntolaskenta 1980; Perheet 2000.) Koska vuosilta 1970 ja 1980 ei ollut tietoja avoliitossa ilman lapsia olevista, nämä osuudet on arvioitu käyttäen apuna avoliitossa ilman lapsia olevien osuuksia vuosilta 1975 ja 1985. Vuoden 1970 avoliitossa ilman lapsia olevien osuudeksi on otettu vuoden 1975 osuus ja vuoden 1980 osuudeksi vuosien 1975 ja 1985 osuuksien keskiarvot.

Siviilisäätystä kuvaava muuttuja on 4-luokkainen: 1) naimisissa, 2) leski, 3) naimaton ja 4) eronnut. Kun tässä tutkimuksessa puhutaan einaimisissa olevista, tarkoitetaan leskiä, naimattomia ja eronneita. Sosioekonominen asema on 3-luokkainen: 1) toimihenkilö, 2) työntekijä ja 3) maatalousyrittäjä. Ne, joiden sosioekonominen asema ei ole mikään edellä mainituista, on rajattu kyseisestä analyysistä pois (8,2 %). Analyysistä on rajattu pois mm. yrittäjät, sillä ikäihmisistä vain varsin pieni osuus kuuluu tähän luokkaan, mikä olisi aiheuttanut analyysiin satunnaisuutta. Henkilön sosioekonomisen aseman määrittämiseksi on käytetty tietoa henkilön pääasiallisesta toiminnasta, ammattiasemasta, ammatista ja toimialasta (Luokituspalvelut, 2002). Pääasialliselta toiminnaltaan kotitaloustyötä tekevät on luokiteltu joko kotitalouden päämiehen tai perheen päämiehen mukaan. Niille, joilla ei ollut tarkkaa tietoa sosioekonomisesta asemasta, on etsitty tarkautuvasti tietoa sosioekonomisesta asemasta edellisiltä väestölaskentavuosilta. Lähes kaikki tämän tutkimuksen yli 65-vuotiaista on käytännössä luokiteltu viimeisen taloudellisesti aktiivin vaiheen perusteella.

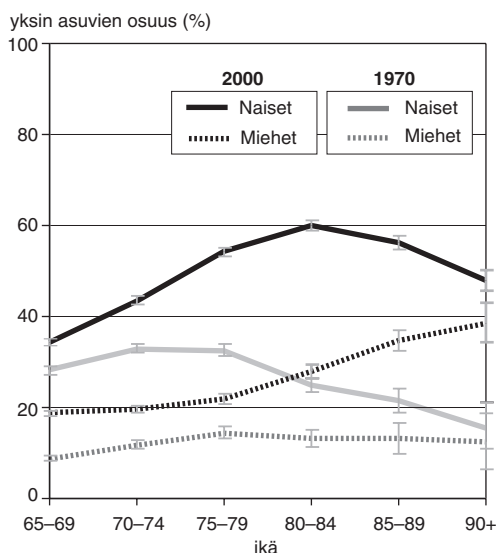
Menetelmät

Yksin asuvien osuuden kehitystä tarkasteltiin prosenttiosuuksien ja ikävakioidujen prosenttiosuuksien sekä niiden 95 %:n luottamusvälien avulla. Ikävakioiduissa käytettiin suoraa ikävakiointia, joka tehtiin 1-vuotisikäryhmittäin. Vakioväestönä käytettiin vuosien 1970, 1975, 1980, 1985, 1990, 1995 ja 2000 keskimääräistä väestöä. Ikävakioidujen prosenttiosuuksien avulla voitiin tarkastella muiden muuttujien yhteyttä yksinasumiseen siten, että erilaiset ikäjakaumat eivät sekoitaneet analyysia. Yksin asuvien ikävakioidua osuutta kutsuttiin tutkimuksessa yksinasumisalttiudeksi. Tarkasteltaessa yksin asuvien ikäihmisten lukumääriä iän mukaan 11 prosentin otoksesta

Kuvio 1. Yksin asuvien yli 65-vuotiaiden osuus (%) sukupuolen mukaan 1970–2000 ja 95 %:n luottamusvälit



Kuvio 2. Yksin asuvien yli 65-vuotiaiden miesten ja naisten osuus (%) iän mukaan vuosina 1970 ja 2000 ja 95 %:n luottamusvälit



saadut luvut kerrottiin 9,09090909:llä, jotta saataisiin arvio lukumääristä väestötasolla.

Tulokset

Yksin asuvien osuus vuosina 1970–2000 sukupuolen mukaan

Yksin asuvien osuus yli 65-vuotiaista on kasvanut vuodesta 1970 vuoteen 2000 sekä miehillä että

naisilla (kuvio 1). Vuonna 1970 iäkkäistä naisista 30 prosenttia asui yksin, kun vastaava osuus vuonna 2000 oli jo 47 prosenttia. Miehillä yksin asuvien osuus on puolestaan kasvanut 11 prosentista 22 prosenttiin. Yksin asuvien osuuden absoluuttinen kasvu on ollut suurempaa naisilla kuin miehillä. Naisilla yksin asuvien osuus on kasvanut noin 17 prosenttiyksikköä ja miehillä 11 prosenttiyksikköä. Toisaalta iäkkäillä naisilla yksin asuvien osuus oli huomattavasti suurempi kuin miehillä jo vuonna 1970. Miehillä yksin asuvien osuus suhteessa lähtötasoon onkin kasvanut naisia nopeammin.

Iäkkäillä naisilla yksin asuvien osuuden kasvu on pysähtynyt 1990-luvun lopulla. Iäkkäillä miehillä puolestaan yksin asuvien osuuden kasvu on jatkunut varsin tasaisena vuodesta toiseen eikä näytä pysähtyneen. Naisilla yksin asuvien osuuden kasvun pysähtyminen liittyy osittain siihen, että naimisissa olevien osuus iäkkäistä naisista on kasvanut varsin voimakkaasti vielä viime vuosinakin. Vuonna 1970 28 prosenttia yli 65-vuotiaista naisista oli naimisissa, vuonna 1995 33 prosenttia ja vuonna 2000 35 prosenttia (Väestömuutokset 1970; Väestömuutokset 2000).

Yksin asuvien osuus ja lukumäärä iän mukaan 1970 ja 2000

Yksin asuvien osuus vaihteli iän mukaan eri lailla iäkkäillä miehillä ja naisilla (kuvio 2). Yli 65-vuotiailla naisilla yksin asuvien osuus kasvoi 80–84 ikävuoteen asti vuonna 2000 (70–74 ikävuoteen vuonna 1970), jonka jälkeen se alkoi selkeästi laskea. Miehillä samansuuntaista yksin asuvien osuuden laskua kaikkein vanhimpien ryhmässä ei ollut havaittavissa. Vuonna 1970 iäkkäillä miehillä yksin asuvien osuus kasvoi hitaasti 75–79 ikävuoteen asti, minkä jälkeen osuus vakiintui. Vuonna 2000 yksin asuvien osuuden kasvu ei miehillä enää pysähtynytäkään, kun ikää tuli lisää, vaan kasvoi jopa yli 90-vuotiaaksi asti. Vuonna 2000 yksin asuvia yli 65-vuotiaita naisia oli noin 226 000 ja miehiä 65 000 (Perheet 2000).

Yksin asuvien osuus vaihtelee iän mukaan eri lailla miehillä ja naisilla osittain sen tähden, että suuremmalla osalla tietyn iän saavuttaneista naisista (samanikäisiin miehiin verrattuna) on jo puoliso kuollut ja yksin asuvien osuuden lasku aivan vanhimmissa ikäryhmissä liittyy laitoshoittoon siirtymiseen. Aikaisemmissa tutkimuksissa onkin esitetty, että laitoshoittoon siirtyminen on suurempaa iäkkäillä naisilla kuin miehillä, sillä he

ovat miehiä harvemmin naimisissa (esim. Grundy 1992). Osa ikääntyneistä yksin asuvista naisista saattaa siirtyä myös asumaan aikuisten lastensa kanssa terveyden heiketessä.

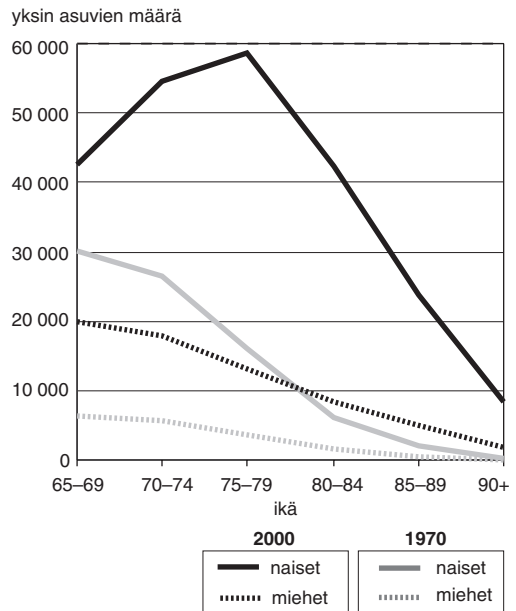
Yksin asuvien lukumäärä vaihteli iän mukaan eri lailla kuin yksin asuvien osuus (kuvio 3). Yksin asuvien lukumäärä laski lähes poikkeuksetta iän mukana niin miehillä kuin naisillakin vuonna 1970 ja 2000. Tämä johtuu pääasiassa ikääntymiseen liittyvän kuolemanvaaran kasvun aiheuttamasta iäkkäiden määrän vähenemisestä. Poikkeuksena näyttäisivät olleen iäkkäät naiset vuonna 2000: yksin asuvien naisten lukumäärä nousi reilusta 40 000:sta lähes 60 000:een ikävuosien 65 ja 79 välillä, minkä jälkeen se alkoi vasta laskea. Tämä poikkeus liittyy sekä naisten suhteellisen alhaiseen kuolemanvaaraan vuonna 2000 että iän jyrkästi yksin asuvien osuutta lisäävään vaikutukseen aina 80 vuoden ikään asti.

Asumistapojen osuudet ikäryhmittäin 1970–2000

Iäkkäiden miesten ja naisten yleisimmät asumistavat poikkesivat huomattavasti toisistaan (kuviot 4 ja 5). Yli 65-vuotiailla miehillä yleisin asumistapa oli avio- tai avopuolison kanssa ilman lapsia asuminen, kun taas yli 65-vuotiailla naisilla yksinasuminen oli yleisin asumistapa aina 1990-luvulle asti. Vuonna 2000 avio- tai avopuolison kanssa ilman lapsia asuminen nousi kuitenkin selkeästi – yksinasumisen ohi – yleisimmäksi asumistavaksi myös 65–74-vuotiailla naisilla. Yli 75-vuotiailla naisilla yksinasuminen oli selkeästi yleisin asumistapa koko tarkasteluajanjakson ajan.

Yksin asuvien osuus on vuodesta 1970 vuoteen 2000 noussut eniten yli 75-vuotiailla naisilla; 29 prosentista 56 prosenttiin. Yli 75-vuotiaiden naisten yksinasumisalttiuden dramaattinen kasvu liittyy ”muiden kanssa asuvien” osuuden huomattavaan laskuun. Käytettävän aineiston perusteella ei voida sanoa, keitä nämä ”muut”, joiden kanssa yli 75-vuotiaat naiset aiemmin useammin asuivat, tarkalleen ottaen ovat. Ikäihmiset asuivat aiemmin useammin aikuisten lasten kanssa (Sundström 1994), joten todennäköisesti suuri osa ”muiden” kanssa asuvista iäkkäistä naisista asui ennen useammin perheellisten lasten kanssa. Myös perheettömien lasten kanssa asuvien osuus yli 75-vuotiaista naisista on laskenut samanaikaisesti kun yksin asuvien osuus on noussut. Yli 75-vuotiailla naisilla yksin asuvien osuus on noussut vuosina 1970–2000 siitä huolimatta, että myös

Kuvio 3. Yksin asuvien yli 65-vuotiaiden miesten ja naisten määrä iän mukaan vuosina 1970 ja 2000



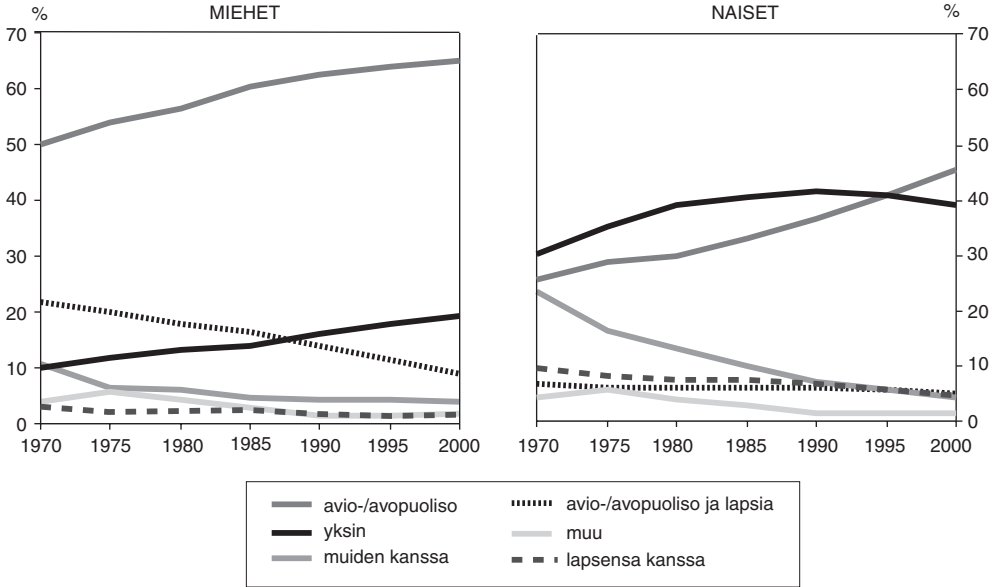
avio- ja avopuolison kanssa asuvien osuus on hieman noussut. Yli 75-vuotiailla naisilla yksin asuvien osuuden kasvu näyttää kuitenkin laantuneen 1990-luvun puolivälin jälkeen.

Yksin asuvien osuuden kasvu 65–74-vuotiailla naisilla vuosina 1970–2000 ei ole ollut yhtä suurta kuin miehillä ja kaikkein iäkkäimmillä naisilla. Yksin asuvien osuuden kasvu 65–74-vuotiailla naisilla hidastui jo 1980-luvulla ja kääntyi laskuun 1990-luvun alussa. Yksin asuvien osuuden kasvun laantuminen liittyy siihen, että 65–74-vuotiailla naisilla avio- tai avopuolison kanssa asuvien osuus on noussut huomattavasti. Samanikäisillä miehillä vastaavanlaista kehitystä ei ole tapahtunut; 65–74-vuotiailla miehillä avio- tai avopuolison kanssa asuvien osuus kääntyi laskuun 1990-luvun alussa (ainoastaan puolison kanssa ilman lapsia asuvien osuus nousi) ja yksin asuvien osuus on kasvanut tasaisesti vielä viime vuosinkin. Yli 75-vuotiailla miehillä yksin asuvien osuuden kasvu on puolestaan pysähtynyt 1990-luvun lopulla.

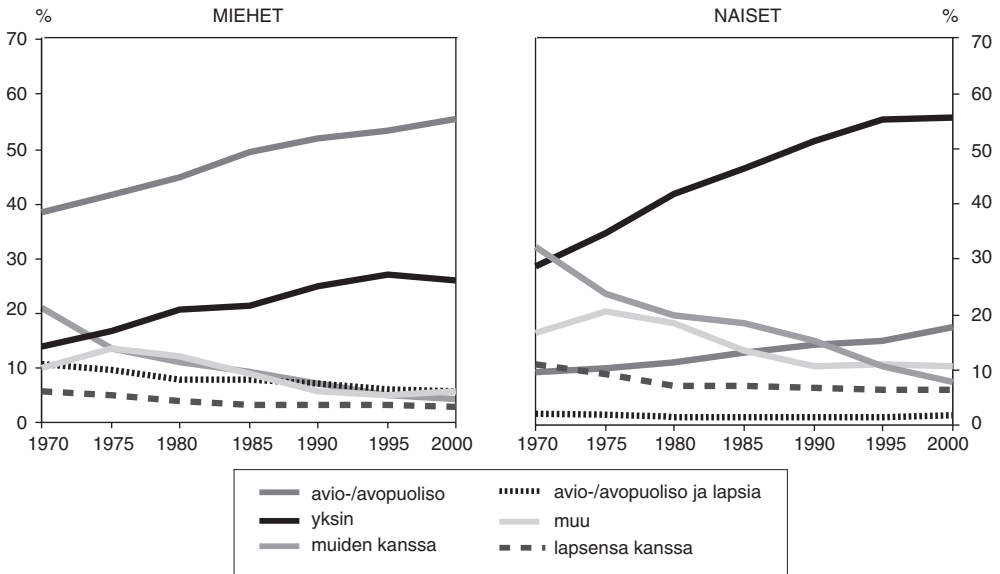
Yksinasumisalttiuden kehitys siviilisäätyryhmittäin

Yksin asuvien ikävakioitu osuus vaihteli siviilisäädyn mukaan niin iäkkäillä miehillä kuin naisilla (kuvio 6). Siviilisäätyryhmien väliset erot yksin

Kuvio 4. Yksin asuvien ja muulla tavalla asuvien 65–74-vuotiaiden osuus (%) sukupuolen mukaan 1970–2000



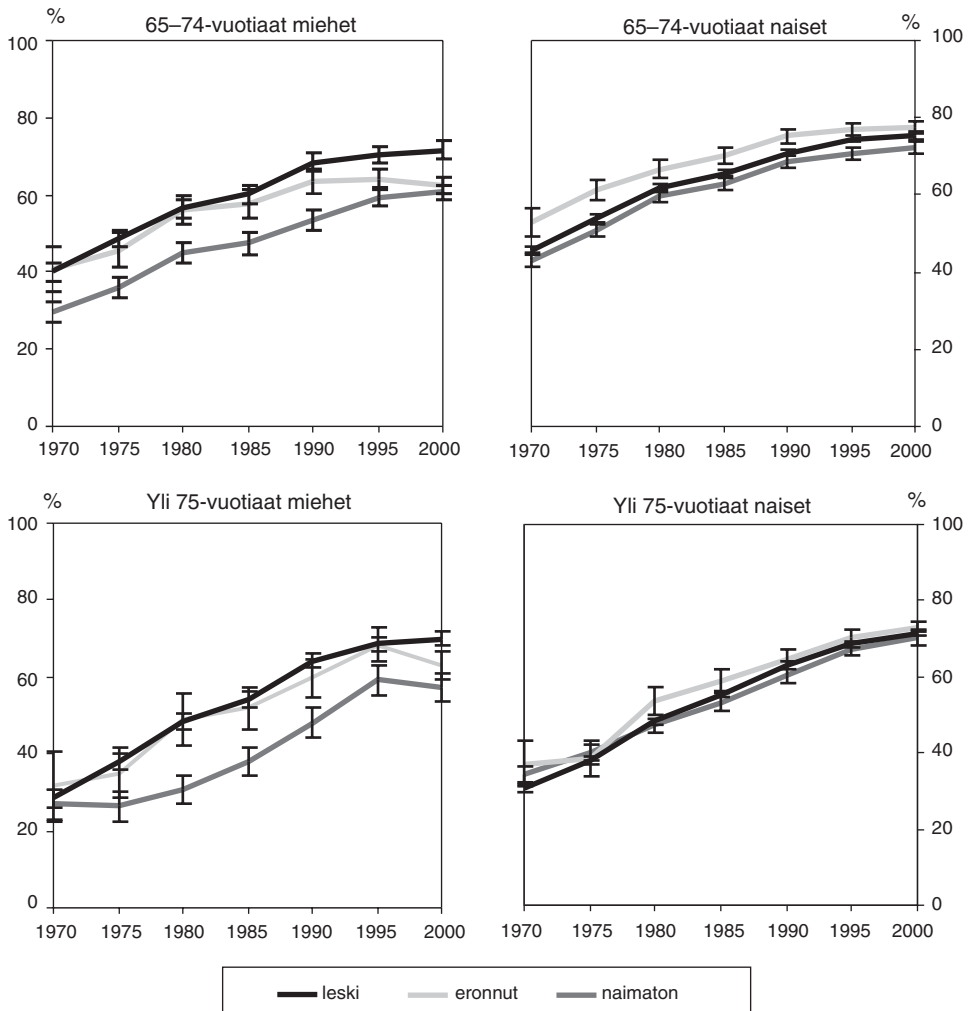
Kuvio 5. Yksin asuvien ja muulla tavalla asuvien yli 75-vuotiaiden osuus (%) sukupuolen mukaan 1970–2000



sinasumisessa olivat miehillä suuremmat kuin naisilla – ja erilaiset. Miehillä naimattomien yksinasumisalttius oli vuosina 1970–2000 paljon pienempää kuin eronneiden ja leskien. Miehillä leskien yksinasumisalttius näytti 1980-luvun puolivälin jälkeen olevan suurempaa kuin muiden siviilisäätiryhmien. Iäkkäillä naisilla yksin asuvien

osuus oli puolestaan suurinta eronneilla, toiseksi suurinta leskillä ja pienintä naimattomilla. Siviilisäätiryhmien väliset erot olivat naisilla selviä 65–74-vuotiaiden ikäryhmässä; yli 75-vuotiaiden ikäryhmässä erot olivat hyvin pieniä. Naisilla naimattomien yksinasumisalttius ei eronnut leskien ja eronneiden yksinasumisalttiudesta yhtä paljon

Kuvio 6. Yksin asuvien ikävakioidu osuus (%) siviilisäädyn* mukaan 1970–2000, miehillä ja naisilla kahdessa ikäryhmässä ja 95 %:n luottamusvälit



*Naimisissa olevilla iäkkäillä miehillä yksin asuvien ikävakioidu osuus kasvoi 1,2 prosentista 2,6 prosenttiin ja naimisissa olevilla naisilla 1,9 prosentista 2,9 prosenttiin 1970–2000.

kuin miehillä. Yksin asuvien osuus naimisissa olevista iäkkäisistä oli niin pientä (noin 2 % vuosina 1970–2000), ettei sitä tässä tutkimuksessa erikseen käsitelty.

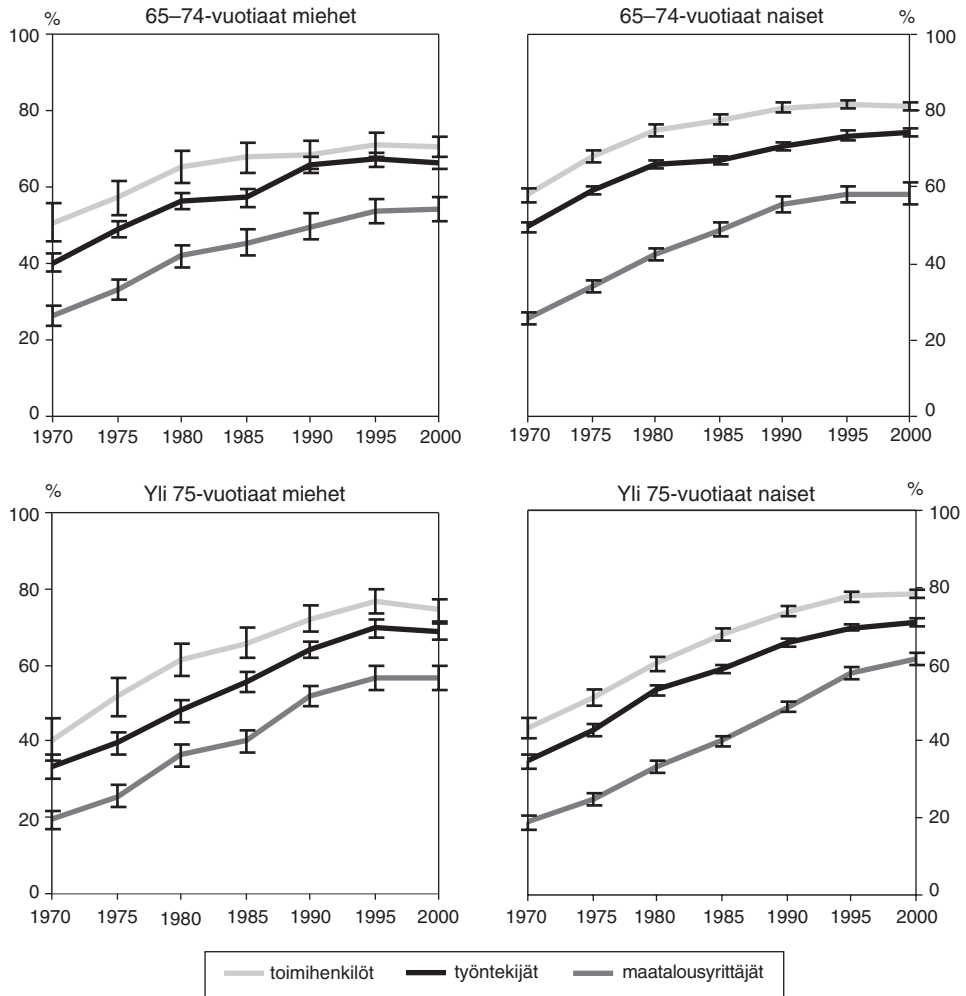
Yksinasumisalttius kasvoi huomattavasti kaikissa siviilisäätiryhmissä vuosina 1970–1995. Yksinasumisalttius kasvoi 65–74-vuotiailla suhteellisesti kaikkein eniten naimattomilla miehillä, joiden yksinasumisalttius kaksinkertaistui 25 vuodessa. Yksinasumisalttisuuden kasvu kuitenkin lähes pysähtyi 65–74-vuotiailla ja pysähtyi yli 75-vuotiailla ei-naimisissa olevilla miehillä 1990-luvun lopussa (kuvio 6). Selkeimmin tämä näkyy eron-

neiden miesten ja yli 75-vuotiaiden naimattomien miesten yksinasumisalttisuuden kääntymisessä laskuun. Naisilla yksinasumisalttisuus on lähes poikkeuksetta hieman kasvanut vielä viime vuosinakin kaikissa siviilisäätiryhmissä ja molemmissa ikäryhmissä. Toisaalta myös ei-naimisissa olevien naisten yksinasumisalttisuuden kasvuvauhti on hidastunut.

Yksinasumisalttisuuden kehitys sosioekonomisen aseman mukaan

Sosioekonomisen aseman yhteys yksinasumisalttuteen oli samansuuntainen ei-naimisissa olevil-

Kuvio 7. Yksin asuvien ikävakioitu osuus (%) sosioekonomisen aseman mukaan 1970–2000, ei-naimisissa olevilla miehillä ja naisilla kahdessa ikäryhmässä ja 95 %:n luottamusvälit



la miehillä ja naisilla. Toimihenkilöiden yksinasumisalttius oli suurempaa kuin työntekijöiden, joiden yksinasumisalttius oli suurempaa kuin maatalousyrittäjien. Tämä päti niin 65–74-vuotiaiden kuin yli 75-vuotiaidenkin ikäryhmässä (kuvio 7).

Yksin asuvien ikävakioitu osuus kasvoi varsin tasaisesti ei-naimisissa olevilla toimihenkilöillä, työntekijöillä ja maatalousyrittäjillä vuosina 1970–1995. Yksin asuvien osuus kasvoi suhteellisesti eniten maatalousyrittäjillä, joiden yksinasuminen oli vielä vuonna 1970 varsin pientä. Yli 75-vuotiailla ei-naimisissa olevilla maatalousyrittäjillä yksinasumisalttius noin kolminkertaistui vuosina 1970–1995. Yksinasumisalttiuden kasvu näyttää kuitenkin hidastuneen, pysähtyneen tai

jopa kääntyneen laskuun 1990-luvun jälkipuoliskolla niin ei-naimisissa olevilla toimihenkilöillä ja työntekijöillä kuin maatalousyrittäjilläkin. Tämä näkyy selkeimmin yli 75-vuotiailla ei-naimisissa olevilla miehillä, joiden yksinasumisalttius on laskenut kaikissa sosiaaliryhmissä. Yksin asuvien osuus on vuosina 1995–2000 laskenut eniten yli 75-vuotiailla toimihenkilömiehillä.

Pohdinta

Yksin asuvien osuus yli 65-vuotiaista miehistä ja naisista nousi huomattavasti vuosina 1970–1995. Naisilla yksin asuvien osuuden kasvu pysähtyi kuitenkin 1990-luvun lopulla, kun taas miehillä

yksin asuvien osuuden kasvu ei näytä ainakaan toistaiseksi pysähtyneen. Vuosina 1970–1995 yksin asuvien osuuden kasvu oli erityisen suurta yli 75-vuotiailla naisilla. Yksin asuvien osuuden kasvu liittyi ”muiden kanssa” asuvien ja osittain myös perheettömän lapsen kanssa asuvien osuuden laskuun. Naisilla yksin asuvien osuuden kasvun taituminen liittyy puolestaan siihen, että puolison kanssa asuvien osuus naisista on noussut.

Yksinasumisen yleisyydessä oli eroja sosioekonomisen aseman mukaan vuosina 1970–2000. Ei-naimisissa olevilla ikäihmisillä yksin asuvien ikävakioitu osuus oli suurinta toimihenkilöillä, toiseksi suurinta työntekijöillä ja pienintä maatalousyrittäjillä. Vuosina 1970–2000 yksin asuvien osuus kasvoi suhteellisesti eniten maatalousyrittäjillä. Siviilisäätiryhmien väliset erot yksinasumisessa olivat hieman erilaiset iäkkäillä miehillä ja naisilla. Miehillä naimattomien yksinasumisalttius oli vuosina 1970–2000 lähes poikkeuksetta huomattavasti pienempää kuin eronneiden ja leskien. Miehillä leskien yksinasumisalttius näytti myös olevan suurempaa kuin muiden siviilisäätiryhmien. Iäkkäillä naisilla yksin asuvien osuus oli suurinta eronneilla, toiseksi suurinta leskillä ja pienintä naimattomilla. Naisilla naimattomien yksinasumisalttius ei eronnut leskien ja eronneiden yksinasumisalttiudesta yhtä paljon kuin miehillä. Naimisissa olevien yksinasuminen oli sekä iäkkäillä miehillä että naisilla varsin marginaalista. Yksin asuvien osuus kasvoi vuosina 1970–1995 kaikissa siviilisäätiryhmissä. 1990-luvun lopulla ei-naimisissa olevien yksinasumisalttiuden kasvu kuitenkin lähes pysähtyi miehillä ja hidastui naisilla. Iäkkäiden eronneiden miesten yksinasumisalttius kääntyi jopa laskuun 1990-luvun lopulla.

Yksinasumisalttiuden kasvuun vaikuttaneista syistä on ollut aikaisemmissa tutkimuksissa jonkin verran erimielisyyksiä. Useat tutkijat ovat esittäneet, että avioliiton ulkopuolella elävien ikäihmistien yksinasumisalttiuden kasvuun on vaikuttanut kaikkein merkittävimmin tulojen nousu (Michael & al. 1980; Ruggles 1996). Tulojen nousu on lisännyt yksityisyyden ja autonomian kysyntää asuinjärjestelyissä, mikä on lisännyt yksinasumista. Tämän näkemyksen mukaan ei-naimisissa olevat ikäihmiset ovat aina halunneet asua yksin, mutta vasta tulotason nousu on tehnyt sen yhä useammalle taloudellisesti mahdolliseksi. Toiset tutkijat ovat puolestaan esittäneet, että yksin asuvien osuus olisi kasvanut, vaikka tulot eivät

olisikaan nousseet, sillä ihmisten arvot ovat muuttuneet (Pampel 1983). Arvojen muuttumisesta puhuttaessa korostetaan usein yhteiskunnan individualisoitumista ja sen mahdollisia vaikutuksia ikäihmistien yksinasumiseen (De Jong Gierveld & Beekink 1993, 321; Kramarow 1995).

Myös aiemmissa suomalaisissa tutkimuksissa on havaittu, että tulojen nousu oli yhteydessä ei-naimisissa olevien ikäihmistien yksinasumisalttiuden kasvuun vuosina 1985–1995 (Nihtilä 2003). Tulojen nousu on saattanut mahdollistaa paremmin yksityisyyden toiveiden toteutumisen suomalaisten ikäihmistien asumisessa. Tulojen nousun yhteys yksinasumisalttiuden kasvuun on tosin saattanut välittyä osittain myös terveyden parantumisen kautta. Tulojen tiedetään lisäävän terveyttä (Robine & Ritchie 1991; Rahkonen & al. 2000) ja hyvä terveys on puolestaan lisännyt ei-naimisissa olevien mahdollisuutta asua yksin. Toisaalta tuntuisi epätodennäköiseltä, että koko ikäihmistien yksinasumisalttiuden kasvu selittyisi terveyden ja toimintakyvyn parantumisesta. Terveet ja toimintakykyiset elinvuodet ovat mitä luultavimmin lisääntyneet hitaammin kuin yksinasumisalttius (Sihvonen & al. 2003).

Vaikka yksin asuvien osuuden kasvu ikäihmisillä on ollut toisen maailmansodan jälkeen varsin huomattavaa, on se Suomessa hidastunut tai pysähtynyt 1990-luvun loppupuolella. Selkeimmin yksin asuvien osuuden kasvun pysähtyminen näkyy 65–74-vuotiailla naisilla ja yli 75-vuotiailla miehillä. Ikäihmistien yksinasumisalttiuden kasvun hidastumiselle ei juuri ole esitetty teoreettisia selitysmalleja. Tämä johtunee siitä, että yksinasumisalttiuden kasvu on ollut aikaisemmin niin huomattavaa, että on ollut keskeisempää etsiä selitysmalleja kasvuille kuin sen hidastumiselle. Toistaiseksi yksin asuvien osuuden kasvun pysähtyminen ikäihmisillä ei ole myöskään välttämättä kaikkia läntisiä teollisuusmaita yhdistävä piirre, niin kuin yksin asuvien osuuden kasvu on ollut.

Suomalaisessa kontekstissa yksin asuvien osuuden pysähtymiseen voidaan esittää ainakin kaksi syytä. Ensiksi, eliniän piteneminen on johtanut leskien osuuden vähenemiseen. Leskien osuuden väheneminen ja toisaalta avio- tai avopuolison kanssa asuvien osuuden lisääntyminen ovat olleet erityisen selviä juuri 65–74-vuotiailla naisilla ja yli 75-vuotiailla miehillä (Väestönmuutokset 1970; Väestönmuutokset 2000). Näissä ryhmissä yksin asuvien osuuden kasvu onkin pysähtynyt kaikkein selvimmän. Toiseksi, saattaa olla, että elinta-

son ja terveyden paraneminen ei enää heijastukaan yhä suurempana yksin asuvien osuutena. Yksin asuvien osuus on jo nyt ei-naimisissa olevilla ikäihmisillä niin suuri, ettei se enää välttämättä kasva tulojen noustessa.

Ei-naimisissa olevien keskuudessa toimihenkilöiden yksinasumisalttius oli suurempaa kuin työntekijöiden, joiden yksinasumisalttius on suurempaa kuin maatalousyrittäjien. Tämä liittyy osittain siihen, että korkea sosioekonominen asema lisää tuloja, mikä puolestaan mahdollistaa paremmin yksityisyyden hankkimisen asumisessa (Michael & al. 1980). Toimihenkilöillä on keskimäärin suuremmat tulot kuin työntekijöillä, mikä vuoksi heillä on paremmat taloudelliset mahdollisuudet asua yksin. Toisaalta myös toimihenkilöiden terveys – kuolleisuudella mitattuna – on keskimäärin parempi kuin työntekijöiden (Martelin 1993, 63–65), mikä osaltaan helpottaa itsenäistä asumista. Maatalousyrittäjien muita sosiaaliryhmiä pienempi yksinasumisalttius ei liity yhtä selkeästi tuloihin ja terveyteen, vaan pikemminkin siihen, että maatalousyrittäjät asuvat useammin maaseudulla, jossa taas asutaan harvemmin yksin kuin kaupungeissa. Kaupungeissa asuvien suurempi yksinasumisalttius saattaa puolestaan liittyä siihen, että palvelut, kuten kotiapu, kauppa ja pankit, ovat kaupungissa suhteellisen lähellä (Karjalainen 1980, 32). Kaupungissa aikuisten lasten asunnoissa on myös harvemmin tilaa useammalle sukupolvelle.

Naimattomien miesten ja naisten yksinasumisalttius oli pienempää kuin leskien tai eronneiden. Tämä on jossain määrin vastoin ennakkoletuksia, sillä naimattomilla ikäihmisillä on vä-

hemmän aikuisia lapsia, joiden luona he voisivat sairastuessaan asua. Naimattomien pienempi yksinasumisalttius johtuu mahdollisesti siitä, että naimattomilla ikäihmisillä on vanhetessaan suurempi riski siirtyä laitoshoitoon kuin leskillä tai eronneilla (esim. Grundy & Glaser 1997). Lapsilta saatavan avun ja tuen puuttuminen nopeuttaa naimattomien ikäihmisten laitoshoitoon siirtymistä. Iäkkäillä naisilla yksinasumisalttius oli suurempaa eronneilla kuin leskillä. Tämä saattaa liittyä siihen, että eronneet asuvat leskiä useammin kaupungeissa, joissa yksinasuminen on yleisempää kuin maaseudulla. Toisaalta taas miehillä yksinasumisalttius näytti olevan suurempaa leskillä kuin eronneilla. Näiden erojen taustatekijöiden arvioiminen vaatisi jatkotutkimuksia.

Yksin asuvien osuuden kasvu ikäihmisillä on juuri nyt saavuttanut jonkinlaisen svantovaiheen. Yksinasumisen yleistymiseen on kuitenkin nuoremmissa syntymäkohorteissa selvä mahdollisuus, sillä seuraavien vuosikymmenien aikana yli 65 vuoden iän saavuttavat nuoremmat kohortit, joista yhä suurempi osa on eronneita yksin asuvia miehiä ja naisia. Vaikka yksin asuvien osuus ikäihmisistä ei enää tulevaisuudessa kasvaisikaan, yksin asuvien ikäihmisten määrä tulee todennäköisesti kasvamaan huomattavasti väestön ikääntyessä. Erityisesti kaikkein vanhimpien yksin elävien määrän voidaan olettaa kasvavan voimakkaasti. Tämän vuoksi olisi keskeistä kehittää yksin asuvien ikäihmisten kotona asumista tukevia palveluja, jotta heikkokuntoisten vanhainkotiin tai palveluasuntoon siirtyminen voitaisiin siirtää mahdollisimman myöhäiselle iälle tai kokonaan välttää.

KIRJALLISUUS

- ANTTILA, SARI: Maaseudun ikäihmisten terveydentila, sosiaali- ja terveyspalvelujen käyttö ja kuolleisuus. Acta Universitatis Tamperensis 277. Tampere: Tampereen yliopisto, 1989
- ARBER, SARA & GILBERT, G. NIGEL: Transitions in Care: Gender, Life Course and the Care of the Elderly. P. 72–92. In: Bytheway, Bill & Keil, Teresa & Allatt, Patricia & Bryman, Alan (eds.): Becoming and Being Old. Sociological Approaches to Later Life. London & Newbury Park & New Delhi: Sage Publications, 1989
- BRANCH, L. G. & JETTE, A. M.: A Prospective Study of long term care institutionalization among the aged. American Journal on Public Health 72 (1982), 1373–1379

- COHEN, GENE D.: Loneliness in Later Life. American Journal of Geriatric Psychiatry 8 (2000): 4, 273–275
- COHEN, MARC & TELL, EILEEN J. & WALLACK, STANLEY: The Risk Factors of Nursing Home Entry Among Elderly Residents of Six Continuing Care Retirement Communities. Journal of Gerontology, Social Science 43 (1988), S15–S21
- DE JONG GIERVELD, JENNY & BEEKINK, ERIK: Changing living arrangements of the elderly in Europe: demographic and socio-cultural determinants. P. 309–329. In: Blum, Alain & Rallu, Jean-Louis (eds.): European Population. Vol. 2. Demographic dynamics. Paris: Libbey, 1993
- GREENE, VERNON L. & ONDRICH, JAN I.: Risk factors for nursing home admissions and exits: A discrete-

- time hazard function approach. *Journal of Gerontology* 45 (1990): 6, S250–S258
- GRUNDY, EMILY: Socio-Demographic Variations in Rates of Movement into Institutions among elderly People in England and Wales: An Analysis of Linked Census and Mortality Data 1971–1985. *Population Studies* 46 (1992), 65–84
- GRUNDY, EMILY & GLASER, KAREN: Trends in, and transitions to, institutional residence among older people in England and Wales. *Journal of Epidemiology and Community Health* 51 (1997), 531–540
- KARJALAINEN, PIRKKO: Vanhusten asumisolot. SVT. Sosiaalisia erikoistutkimuksia XXXII: 67. Helsinki: Sosiaali- ja terveystieteiden ministeriö, 1980
- KRAMAROW, ELLEN A.: The Elderly Who Live Alone in United States: Historical Perspective on Household Change. *Demography* 32 (1995): 3, 335–352
- LUOKITUSPALVELUT. Sosioekonomisen aseman luokitukset. Tilastokeskus, 2002 http://www.tilastokeskus.fi/tk/tt/luokitukset/index_henkilö_keh.html
- MARTELIN, TUIJA: The elderly population. P. 55–67. In: Valkonen, Tapani & Martelin, Tuija & Rimpelä, Arja & Notkola, Veijo & Savola, Soili: Socio-economic mortality differences in Finland 1981–90. SVT. Väestö 1993: 1. Helsinki: Tilastokeskus, 1993
- MICHAEL, ROBERT T. & FUNCH, VICTOR R. & SCOTT, SHARON R.: Changes in the propensity to live alone: 1950–1976. *Demography* 17 (1980): 1, 39–53
- NIHTILÄ, ELINA: Yli 65-vuotiaiden yksinasumisen kehitys Suomessa vuosina 1970–1995. Pro gradu -työ. Helsingin yliopiston sosiologian laitos, 2003
- OECD: Introduction and Summary. P. 7–14. In: Caring for frail elderly people. New Directions in Care. OECD Social Policy Studies No. 4. Paris: OECD, 1994
- PAMPEL, FRED C.: Changes in the propensity to live alone: Evidence from consecutive cross-sectional surveys, 1960–76. *Demography* 20 (1983): 4, 433–447
- PERHEET 2000. SVT. Väestö 2001: 12. Helsinki: Tilastokeskus, 2001
- RAHKONEN, OSSI & ARBER, SARA & LAHELMA, EERO & MARTIKAINEN, PEKKA & SILVENTOINEN, KARRI: Understanding income inequalities in health among men and women in Britain and Finland. *International Journal of Health Services* 30 (2000): 1, 27–47
- RITAMIES, MARKETTA: Yksin olevat. Ei naimisissa olevien ja yksin asuvien tarkastelua. Väestöntutkimuslaitoksen julkaisusarja D 23. Helsinki: Väestöntutkimuslaitos, Väestöliitto, 1988
- RITAMIES, MARKETTA: Persons living alone in Finland. P. 29–40. In: Yearbook of Population Research in Finland, 27. Helsinki: Väestöntutkimuslaitos, Väestöliitto, 1989
- ROBINE, JEAN MARIE & RITCHIE, KAREN: Healthy life expectancy: evaluation of global indicator of change in population health. *British Medical Journal* 302 (1991): 23, 457–460
- ROUTASALO, PIRKKO & PITKÄLÄ, KAISU & SAVIKKO, NIINA & TILVIS, REIJO: Ikääntyneiden yksinäisyys. Kyselytutkimuksen tuloksia. Geriatrisen kuntoutuksen tutkimus- ja kehittämishanke. Tutkimusraportti 3. Helsinki: Vanhustyön keskusliitto, 2003
- RUGGLES, STEVEN: Living arrangements of the elderly in America, 1880–1980. P. 254–271. In: Hareven, Tamara K. (ed.): Aging and Generational Relations over the Life Course: Historical and Cross-cultural Perspectives. Berlin – New York: Walter de Gruyter, 1996
- SIHVONEN, ARI-PEKKA & MARTELIN, TUIJA & KOSKINEN, SEPPÖ & SAINIO, PÄIVI & AROMAA, ARPO: Sairastavuus ja toimintakykyinen elinaika. S. 48–59. Teoksessa: Heikkinen, Eino & Rantanen, Taina (toim.): Gerontologia. Helsinki: Duodecim, 2003
- SUNDSTRÖM, GERDT: Care by families: An overview of trends. P. 15–48. In: Caring for frail elderly people. New Directions in Care. OECD Social Policy Studies No. 4. Paris: OECD, 1994
- SUOMEN TILASTOLLINEN VUOSIKIRJA 2002. SVT. Helsinki: Tilastokeskus, 2002
- VÄESTÖ- JA ASUNTOLASKENTA 1980. Osa VII. Asuntokunnat ja perheet. SVT VI: 106. Helsinki: Tilastokeskus, 1982
- VÄESTÖLASKENTA 1970. Osa VI. Ruokakuntien rakenne. SVT VI C: 104, Helsinki: Tilastokeskus, 1974
- VÄESTÖNMUUTOKSET 1970. SVT VI A: 132. Helsinki: Tilastokeskus, 1973
- VÄESTÖNMUUTOKSET 2000. SVT Väestö 2001: 13. Helsinki: Tilastokeskus, 2001.

ENGLISH SUMMARY

Elina Nihtilä & Pekka Martikainen: Trends in living alone among the elderly in Finland in 1970–2000 (Ikäihmisten yksinasuminen Suomessa vuosina 1970–2000)

Living alone has increased dramatically among the elderly in Western industrialised countries after the Second World War. At the same time, living with adult children has decreased. The purpose of this study was to analyse trends in living alone among Finns aged over 65 in 1970–2000. Our specific aims were to: 1) de-

scribe changes in the proportions of people living alone and other living arrangements among the elderly by age and sex, 2) estimate the number of elderly living alone by age and sex, and 3) assess changes in the propensity to live alone among the elderly by marital and socio-economic status.

We used 11% individual level samples from seven Finnish censuses, or 47,882 persons aged 65 and over in 1970, 57,240 persons in 1975, 65,774 in 1980, 70,010 in 1985, 75,797 in 1990, 82,452 in 1995, and 87,327 in 2000. We calculated direct age-standardised

proportions of living alone and their 95% confidence intervals.

The proportion of living alone increased and co-residence with other persons than the spouse decreased among older men and women in Finland in 1970–2000. Among men over 65, the proportion of living alone increased from 11% to 22%, and among women from 30% to 47%. However, the sharp increase in living alone among the elderly started to slow down in the late 1990s, and the proportion of living alone declined among women aged 65–74 and men over 75 from 1995 to 2000.

Marital status differences in living alone were slightly different for older men and women. Among men, marital status differences were larger, with single men showing a substantially lower propensity to live alone than widowed and divorced men. In addition, among men those who had been widowed seemed to have the highest propensity to live alone of all marital status groups. Among older women, divorcees had the highest propensity to live alone, followed by widows and single women in that order. The propensity to live alone was about 2% among the married elderly. The propensity to live alone increased in every marital status group from 1970 to 1995, particularly among the non-married elderly.

Socio-economic differences in living alone were substantial among the non-married elderly in 1970–2000. White-collar employees had the highest propensity to live alone, followed by workers and farmers in that order. The order of the occupational classes was the same in every census year for both sexes. From 1970 to 2000, the relative increase in living alone was largest among farmers.

These data show that the proportion of living alone among the elderly increased steadily from the early 1970s to the late 1990s, until the increase started to slow down towards the end of the century. To explain the increase in the propensity to live alone, researchers have usually focused on the influence of increasing income, or have alternatively suggested that norms and tastes have become more supportive for individualistic living. However, the slowdown in the increase of living alone seems to be associated with increasing longevity and the associated increase in living as a married couple. The number of elderly people living alone can be expected to increase rapidly with population ageing.

KEY WORDS

Living alone, living arrangements, elderly, marital status, socio-economic status, trends, Finland