



# StrateGIS – kartbaserad metod som stöd för planering av bostadsområden

## CENTRALA RÖN

- Med hjälp av den kartbaserade StrateGIS-metoden kan man strukturera informationen om trivselsefaktorer i bostadsområdet som stöd för stadsplaneringen.
- Metoden synliggör värdevalen i anslutning till planeringen.
- Arbete i workshop och diskussion mellan deltagare från olika branscher är en central del av metoden.
- Metoden ställer upp utvecklingsmål och tillsammans identifierar man viktiga trivselsefaktorer för det planeringsområde som förts in på kartan.
- Målen och kartvisualiseringarna kan utnyttjas som utgångspunkt för utvecklingen av området.
- De sakkunniga upplevde att metoden är till störst nytta för diskussioner med kollegor som representerar olika sektorer samt för att identifiera faktorer som påverkar trivseln.
- Med metoden kan man utöver de sakkunnigas synpunkter även kartlägga de boendes och andra aktörers synpunkter på utvecklingen av ett visst område.

En trivsam boendemiljö som stöder människornas välbefinnande bygger på många olika faktorer, såsom fungerande och högklassiga tjänster, utomhusutrymmen, gångtrafikleder och grönområden. Synpunkterna på en trivsam boendemiljö kan dock variera både bland de boende och bland stadsplanerarna. En del av de faktorer som påverkar de boendes trivsel och välbefinnande kan utifrån undersökningar identifieras som viktigare än andra (Bird m.fl. 2018). Oftast omfattar beaktandet av olika faktorer i planeringen dock värdeval. Värdevalen har en stor roll när man planerar funktioner i området, såsom olika typer av boende, arbetsplatser, tjänster, rutter eller grönska- och rekreationsområden. I synnerhet i växande städer är det utmanande att samordna funktionerna, eftersom det finns begränsat utrymme och konkurrensen om markanvändningen är hård.

Stadsplaneringen förutsätter både utnyttjande av forskningsdata och platsbunden praktisk information och en öppen dialog mellan aktörer för att informationen och olika synvinklar, inklusive de boendes synvinklar, ska kunna beaktas i stor utsträckning (Frantzeskaki & Kabisch 2016). Eftersom det finns många faktorer som påverkar trivselsnivån i boendemiljöerna finns det ett behov av att strukturera informationen i en form som är lätt att utnyttjas för att den ska kunna utnyttjas i utvecklingen av ett område.

En bra förort: I forskningsprojektet Geografisk information och invånarupplevelser vid utvärdering och utveckling av trivsel och livskraft (HYVIÖ) tillämpades StrateGIS-metoden som utvecklats vid Finlands miljöcentral (SYKE) för att identifiera och strukturera information om trivselsefaktorer i bostadsområden på kartan (Tiitu m.fl. 2021). Inom projektet identifierade och värderade sakkunniga som arbetar med att utveckla bostadsområdena i Gamlas i Helsingfors, Björkby i Vanda och Korsnäset i Vasa trivselsefaktorer i boendemiljöerna. Slutresultatet blev en gemensam uppfattning om en trivsam boendemiljö enligt de sakkunniga i områdena i fråga. I den här publikationen presenterar vi StrateGIS-metoden och lärdomarna från workshopparna som kan tillämpas i kommunernas och stadsregionernas planering.

## Mål och mätare för en trivsam boendemiljö

I workshopparna som ordnades separat för varje bostadsområde ställde de sakkunniga först upp ett allmänt utvecklingsmål för området för att öka trivseln. Därefter valde deltagarna trivselsefaktorer som sammanställdes på basis av forskningslitteratur eller som framkommit av regionernas egna behov och som påverkar utvecklingsmålet, och dessa sammanställdes som ett värdeval (figur 1). De sakkunniga delade in värdevalens trivselsefaktorer enligt tema, till exempel under rubrikerna "stadsbild" eller "säkerhet och trivsel". För varje tema uppställdes ännu egna delmål. I målen för alla tre bostadsområden nämndes förbättring av områdets dragningskraft, lättillgängliga tjänster, högklassiga grönområden och andra offentliga platser samt minskning av ojämlikheten bland de boendena.

## Så här gjordes undersökningen:

Trivselfaktorerna i boendemiljön identifierades och utvärderades i workshoppar som leddes av forskare vid SYKE tillsammans med sakkunniga från bostadsområdena i Gamlas i Helsingfors, Björkby i Vanda och Korsnäståget i Vasa. I workshopparna deltog aktörer från kommunernas olika sektorer, såsom planläggning, social- och hälsovårdstjänster, boende och ungdomsarbete.

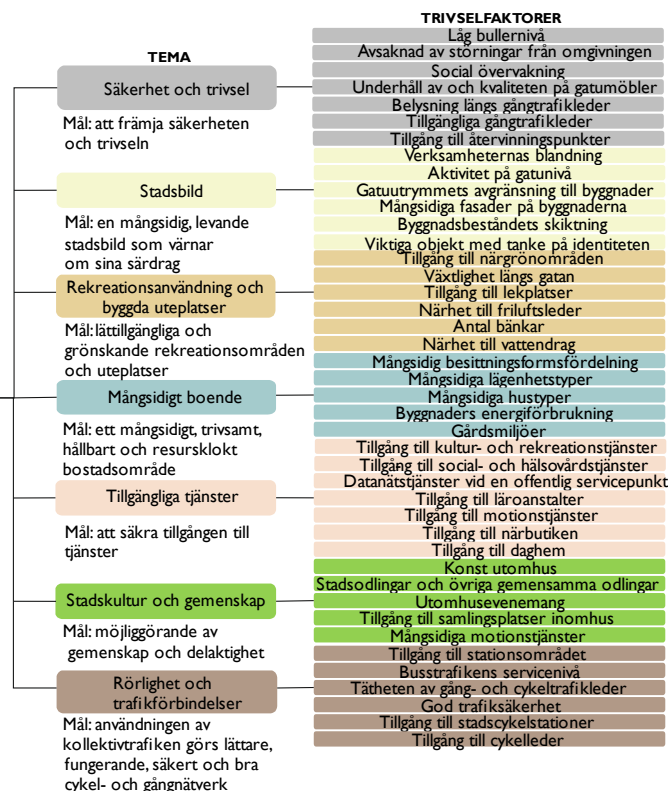
För varje forskningsområde ordnades 3 till 4 distansworkshoppar, där man först ställde upp ett övergripande mål för utvecklingen av området och enligt de sakkunnigas synpunkter delade in i de för området viktiga trivselfaktorerna i värdeträdet och mål. Därefter fattades beslut om geografisk information som beskriver varje trivselfaktor samt dess verkningsområde på kartan. Som material utnyttjades såväl riksomfattande, städernas egna som kvalitativ geografisk information som baserar sig på terrängobservationer. Materialets regionala noggrannhet var 5 meter.

Efter workshopparna värderade de sakkunniga trivselfaktorerna självständigt genom att dela ut 100 poäng mellan trivselfaktorerna i varje tema. Bland de poäng som alla aktörer i samma område gav räknades medianen och de kombinerades med geografisk information som motsvarade varje trivselfaktor.

De poängsatta trivselfaktorerna staplades på varandra och summerades till slutgiltiga kartor, varvid de områden som fått höga poäng framhävs som områden med högre trivselpotential.

### DET ÖVERGRIPANDE MÅLET

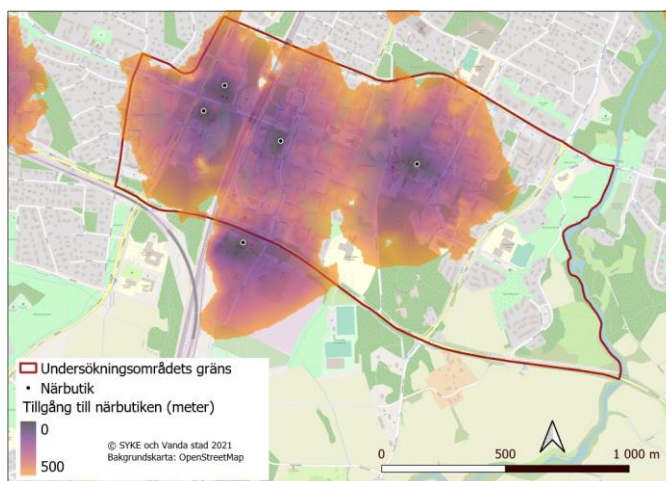
Björkby utvecklas till ett gemenskapsbaserat, attraktivt och säkert område, som erbjuder mångsidiga boendeformer och lättillgängliga grönområden, trivsamma allmänna uteplatser samt tjänster för boenden av olika åldrar. Samtidigt bevaras områdets särdrag, miljön ger ett bättre intryck och de boendes välbefinnande ökar.



Figur 1. Värdeträdet som utarbetats av aktörerna i Björkby i Vanda, där målen för utvecklingen av området och de faktorer som mäter dem har samlats.

## Beskrivning av trivselfaktorer som kartor

I samarbete med stödpersonerna valde städernas sakkunniga för varje trivselfaktor i värdeträdet en geografisk datamängd som beskriver det och som gjorde det möjligt att presentera trivselfaktorn på kartan. Det visuella presentationssättet gjorde det lättare för de sakkunniga att uppfatta vad en enskild trivselfaktor består av och besluta vilket område som påverkas av varje trivselfaktor på kartan (figur 2). Typiska exempel på detta är tillgången till olika tjänster; planerarna måste fundera på vilket gångavstånd som är godtagbart för varje tjänst.



Figur 2. Tillgången till närbutiker på kartan i Björkby i Vanda. Verkningsområdet fastställdes på högst 500 meters avstånd från dagligvarubutikerna längs vägnätet. Den här trivselfaktorns styrka är störst ju närmare en butik man är.

## Exempel på tillämpningen av metoden

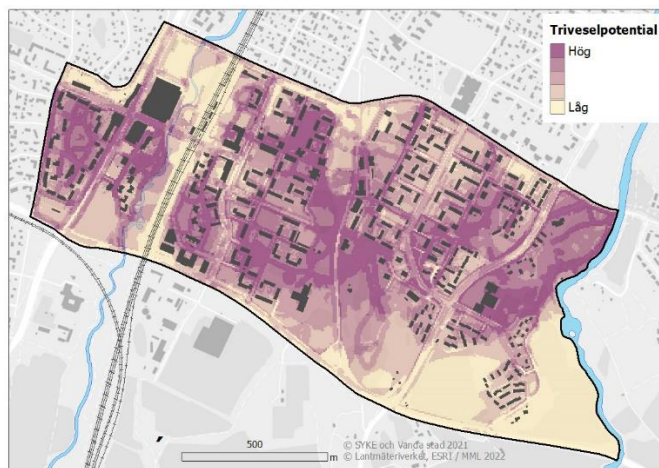
### Kvarters-/grannskapsskala:

- Utveckling av trivseln i bostadsområdena
- Utveckling av kvaliteten på stadsrummet och rutterna
- Planering av kompletterande byggnad
- Planering av grönstruktur

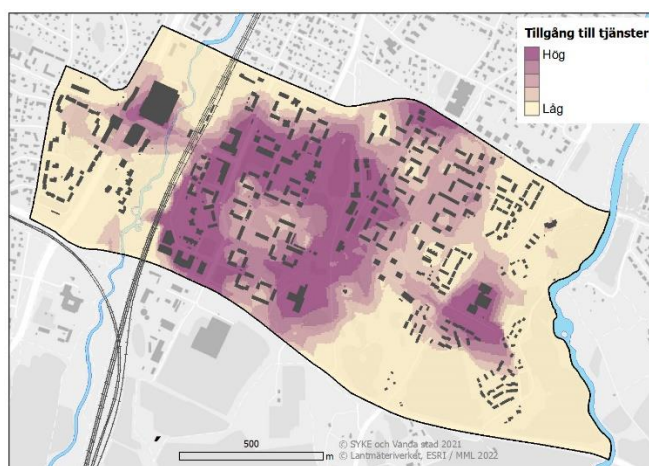
### Kommun- /stadsregionsskala:

- Valfärdsplanering
- Boendeplanering, t.ex. ur olika befolkningsgruppers synvinkel
- Planering av kompletterande byggnad
- Planering av grönstruktur
- Planering av servicenätet

Varje deltagare poängsätte var och en trivselsefaktors betydelse i förhållande till andra trivselsefaktorer inom samma tema och det uppställda målet. Med hjälp av deltagarnas sammanlagda poängsättning placerades trivselsefaktorerna i prioritetsordning och av dem producerades kartor som beskrev olika aktörers gemensamma syn på den regionala fördelningen av trivselsefaktorerna. Av de enskilda trivselsefaktorerna fick bland annat områdenas renhet, avsaknad av störningar, boendets mångsidighet, social- och hälsovårdstjänster, närbutiker, kollektivtrafik, grönområden och underhåll av rutterna de högsta poängen. Utöver kartan över alla trivselsefaktorer i värdeområdet (figur 3) utarbetades också visualiseringar för varje tema, till exempel trivselsefaktorerna i temat "tillgängliga tjänster" (figur 4). Städernas experter bedömer att de temainriktade kartorna är de mest nyttiga med tanke på utvecklingen av området.



Figur 3. Fördelningen av trivselsefaktorer som identifierats av sakkunniga i Björkby i Vanda på kartan. De rödaktiga färgerna beskriver de mest trivsamma områdena enligt de kartanalyser som SYKE och Vanda stads aktörer har utvecklat tillsammans. På kartan har man summerat förekomsten av sammanlagt 42 olika trivselsefaktorer och den grundar sig på en stor mängd geografiska datamängd som samlats in från olika källor.



Figur 4. Fördelningen av de trivselsefaktorer som identifierats till temat "tillgängliga tjänster" på kartan i Björkby i Vanda. De rödaktiga färgerna beskriver de områden som är mest gynnsamma med tanke på uppnåendet av temat och som har korta avstånd till de tjänster som granskades.

## Förortsprogrammet 2020–2022

I regeringens förortsprogram 2020–2022 ställdes som mål främjandet av de boendes välbefinnande och livskraft i förorterna genom att trygga en god nivå på tjänsterna och på boendet (Miljöministeriet 2022).

Man ville särskilt ingripa i differentieringen av områdena och stärka delaktigheten hos de boende i förorterna, bostadsområdenas särprägel och sociala identitet. I förortsprogrammet ville man stöda övergripande och tväradministrativa utvecklingsplaner samt stärka kunskapsunderlaget.

## Diskussion över sektorsgränserna

Enligt en enkät riktad till de sakkunniga som deltog i workshopparna var den viktigaste nyttan från workshopparna diskussionen med kolleger från olika förvaltningar. Den näst viktigaste nyttan var identifierandet av faktorer som påverkar trivselen, vilket möjliggjordes av StrateGIS-metoden. Att presentera trivselsefaktorer för värderådet som kartor upplevdes ha gjort det lättare att förstå dem.

## Utnyttjande av metoden

StrateGIS-metoden är flexibel och anpassningsbar och kan därför anpassas till många olika slags planeringsbehov. Förutom sakkunniga kan även de boende delta i metoden. Inom HYVIÖ-projektet samlades de boendes synpunkter på en trivsam boendemiljö in genom separata enkäter.

I HYVIÖ-projektet gjorde SYKEs forskare de rumsliga analyser som ingår i metoden, men metoden har tidigare också tillämpats så att sakkunniga på geoinformatik inom kommunerna gör analyserna själva. För detta ändamål har en utbildningsrapport utarbetats om metoden. I rapporten finns exempel på välfärdsplanering på kommun- och stadsregionnivå (Tiitu m.fl. 2020).

---

## Källor

Bird E. L., Ige J. O., Pilkington P., Pinto A., Petrokofsky C. & Burgess-Allen J. 2018. Built and natural environment planning principles for promoting health: an umbrella review. BMC Public Health 18(1): 930. <https://doi.org/10.1186/s12889-018-5870-2>

Frantzeskaki N. & Kabisch N. 2016. Designing a knowledge co-production operating space for urban environmental governance – lessons from Rotterdam, Netherlands and Berlin, Germany. Environmental Science and Policy, 62 (2016), 90-98, <https://doi.org/10.1016/j.envsci.2016.01.010>

Tiitu M., Viinikka A., Nieminen H. & Strandell A. 2020. Tillämpning av StrateGIS-metoden på välfärdsplaneringen. Finlands miljöcentral, HYMY-projektet. [https://www.syke.fi/fi-FI/Tutkimus\\_kehittaminen/Tutkimus\\_ja\\_kehittamishankkeet/Hankkeet/Paikkatietopohjainen\\_menetelma\\_ympariston\\_hyvinvointitekijoiden\\_tunnistamiseen\\_StrateGIS](https://www.syke.fi/fi-FI/Tutkimus_kehittaminen/Tutkimus_ja_kehittamishankkeet/Hankkeet/Paikkatietopohjainen_menetelma_ympariston_hyvinvointitekijoiden_tunnistamiseen_StrateGIS)

Tiitu M., Viinikka A., Ojanen M. & Saarikoski 2021. Transcending sectoral boundaries? Discovering built-environment indicators through knowledge co-production for enhanced planning for well-being in Finnish cities. Environmental Science & Policy 126, 177–188. <https://doi.org/10.1016/j.envsci.2021.09.028>

Miljöministeriet (2022). Förortsprogrammet 2020–2022 <https://ym.fi/lahioiden-kehittaminen>

**Maija Tiitu, Arto Viinikka, Elina Nyberg, Kati Vierikko, Vuokko Heikinheimo**  
Finlands miljöcentral

**Jaana I. Halonen, Tytti Pasanen**  
Institutet för hälsa och välfärd

**Denna publikations referens:**

Tiitu M., Viinikka A, Nyberg E., Vierikko K., Heikinheimo V., Halonen J. I. & Pasanen, T. (2022). StrateGIS – kartbaserad metod som stöd för planering av bostadsområden. Forskning i korthet 4/2023. Institutet för hälsa och välfärd, Helsingfors.

**HYVIÖ-projektet är en del av Förortsprogrammet 2020–2022 som finansieras av miljöministeriet.**



**Institutet för hälsa och välfärd**

ISBN 978-952-408-030-9 (webbversion)

ISSN 2323-5179 (nätpublikation)

<http://urn.fi/URN:ISBN:978-952-408-030-9>