

14.9.2004

Hammashuolto terveyskeskuksissa vuonna 2003

Tandvården på hälsovårdcentralerna 2003

Hannu Rintanen
+358 9 3967 2456

Sanna-Mari Saukkonen
+358 9 3967 2363

Hanna Eronen
+358 9 3967 2346

S-posti:
etunimi.sukunimi@stakes.fi

Telefax
+358 9 3967 2459

Sosiaali- ja terveysalan tutkimus-
ja kehittämiskeskus

Forsknings- och utvecklings- cent-
ralen för social- och hälsovården

National Research and Develop-
ment Centre for Welfare and
Health

Puhelin (09) 39 671
Telefon +358 9 396 71
Phone +358 9 396 71

Telefaksi (09) 3967 2459
Telefax +358 9 3967 2459

www.stakes.fi

ISSN 1459-2355 (Internet)
ISSN 1459-2347

(painettu - printed)

Terveyskeskuksissa hoidettiin vuonna 2003 noin 1,8 miljoonaa asiakasta ja hammashuoltokäyntien määrä jäi hieman alle viiden miljoonan käynnin, vähennystä tapahtui vuoteen 2002 verrattuna noin prosentin verran. Odotuksista huolimatta asiakkaiden ja käyntien lisääntymistä ei ole tapahtunut johtuen ainakin osaksi terveyskeskusten potemasta resurssipulasta. Pieni kasvu ostopalveluissa ei korvannut terveyskeskuksissa tapahtunutta pientä käynti- ja asiakasmäärien laskua.

Ammattiryhmien sisällä tapahtui pientä hoidon painopisteen siirtymistä hammaslääkäreiltä hammashuoltajille, joiden luokse tehdyt käynnit lisääntyivät noin 5 %. Kaikista terveyskeskusten hammashuollon käynneistä 83 % tehtiin kuitenkin edelleen hammaslääkäreiden luokse.

Käynti- ja asiakasmäärien vähenemistä tapahtui erityisesti lasten ja nuorten osalta. Lapset ja nuoret kävivät hammaslääkärin vastaanotolla kuitenkin edelleen 1,7 kertaa ikäryhmänsä väestöä kohden, yli 55-vuotiaat kävivät hammaslääkärin vastaanotolla vain 0,4 kertaa väestöosuuttaan kohden.

Hammashuollon käyntimäärien erot maan eri osissa väestöön suhteutettuna ovat suhteellisen pienet. Alueelliset erot ovat pysyneet suurin piirtein ennallaan, ehkä osittain vähän pienentyneet. Terveyskeskus- ja kuntakohteisesti on kuitenkin suuria eroja. Hammashuollon käyntien lukumäärä asukasta kohden vaihteli vuonna 2003 kunnittain 0,3 käynnistä asukasta kohden 1,9 käyntiin asukasta kohden (kun ei huomioida kuntia, jotka ostavat kaiken palvelun). Koko väestöön suhteutettujen terveyskeskuskäyntien määrä näyttää edelleen olevan varsin suorassa suhteessa kunnan kokoon, vaikka erot ovat ehkä hieman tasoittumassakin, ainakin vanhimman ikäryhmän osalta.

14.9.2004

Tandvården på hälsovårdcentralerna 2003

Hannu Rintanen
+358 9 3967 2456

Sanna-Mari Saukkonen
+358 9 3967 2363

Hanna Eronen
+358 9 3967 2346

E-post:
fornamn.efternamn@stakes.fi

Telefax
+358 9 3967 2459

År 2003 hade hälsovårdcentralerna cirka 1,8 miljoner tandvårdspatienter. Antalet tandvårdsbesök var lite under fem miljoner och hade minskat med ungefär en procent jämfört med år 2002. Trots förväntningarna ökade inte antalet klienter och besök, vilket åtminstone delvis berodde på hälsovårdcentralernas resursbrist. En liten ökning av de köpta tjänsterna uppvägde inte den lilla minskningen av antalet besök och patienter vid hälsovårdcentralerna.

Inom yrkesgrupperna skedde en liten förskjutning av vårdens tyngdpunkt från tandläkarna till tandhygienisterna. Besöken hos tandhygienisterna ökade med cirka 5 procent. Av alla tandvårdsbesök på hälsovårdcentralerna var dock 83 procent fortfarande tandläkarbesök.

Antalet besök och patienter minskade särskilt för barnens och ungdomarnas del. Trots det var antalet tandläkarbesök ännu 1,7 per person i barnens och ungdomarnas åldersgrupp. De som var över 55 år besökte tandläkarmottagningen endast 0,4 gånger i relation till sin befolkningsandel.

Skillnaderna mellan antalet tandvårdsbesök i olika delar av landet i relation till befolkningsandelen var rätt små. De regionala skillnaderna var i stort sett oförändrade, men de hade eventuellt minskat lite. Skillnaderna mellan enskilda hälsovårdcentraler och enskilda kommuner var emellertid stora. År 2003 varierade antalet tandvårdsbesök per invånare från 0,3 besök per invånare till 1,9 besök per invånare efter kommun (när inte kommuner som köper alla tjänster beaktas). I relation till hela befolkningen verkade antalet besök på hälsovårdcentralerna att ännu vara i mycket direkt relation till kommunens storlek, även om skillnaderna kanske höll på att utjämnas, åtminstone i den äldsta åldersgruppen.

Sosiaali- ja terveystieteiden tutkimus- ja kehittämiskeskus

Forsknings- och utvecklings- centralen för social- och hälsovården

National Research and Development Centre for Welfare and Health

Puhelin (09) 39 671
Telefon +358 9 396 71
Phone +358 9 396 71

Telefaksi (09) 3967 2459
Telefax +358 9 3967 2459

www.stakes.fi

ISSN 1459-2355 (Internet)
ISSN 1459-2347

(painettu - printed)

1 Sisällysluettelo

1 Sisällysluettelo	3
2 Perusterveydenhuollon hammashuollon toiminta vuonna 2003	4
3 Alueelliset erot hammashuollon palvelujen käytössä	7
4 Ostetut ja myydyt käynnit vuonna 2003	14
5 Kuntien kommentteja hammashuollon suoritettujen muutosten syistä.....	17
6 Ohjeet, käsitteet ja määritelmät.....	18
7 Liitteet -7 Bilagor.....	20
Tiedonkeruun toteutus.....	20
Sairaanhoitopiirikohtaiset taulukot	20
Terveyskeskus- ja kuntakohtaiset taulukot	20
8 Viitteet.....	21

2 Perusterveydenhuollon hammashuollon toiminta vuonna 2003

Terveyskeskusten hammashoitopalveluja käytti vuonna 2003 noin 1,8 miljoonaa suomalaista (taulukko 1). Asiakkaiden määrä väheni vuoteen 2002 verrattuna 0,8 %. Hammashuollon palveluja käyttäneet kävivät hammashuollon vastaanotolla edelleen keskimäärin 2,7 kertaa vuodessa.

Taulukko 1. Terveyskeskusten hammashuollon palveluja käyttäneiden asiakkaiden määrät vuonna 2003 ja muutos vuoteen 2002 verrattuna –

Tabell 1. Antal klienter som utnyttjat hälsovårdscentralernas tandvårdstjänster 2003 samt ändring från 2002

Ikäryhmä – Åldersgrupp	Asiakkaat – Klienter 2003	Käyntejä / 100 asiakasta – Besök / 100 klienter 2003	Muutos vuodesta 2002 vuoteen 2003 – Ändring från 2002 till 2003	
			Asiakkaat – Klienter	Muutos (%) – Ändring (%)
0-17-vuotiaat – 0–17 år	856 791	276	-27 015	-3,2
18 vuotta täyttäneet – 18 år och över	943 667	271	11 941	1,3
siitä 18-55 -vuotiaat* – därav 18–55 år*	712 547	267	540	0,1
siitä 56 vuotta täyttäneet** – därav 56 år och över**	231 120	285	11 401	4,9
Kaikki asiakkaat – Alla klienter	1 800 458	274	-15 074	-0,8

Vuonna 2002 aikuisten ikäryhmät rajattiin seuraavasti: –

År 2002 avgränsades åldersgrupperna för de vuxna enligt följande:

* 18+ -vuotiaat ja 1946 ja jälkeen syntyneet – * 18+ år samt 1946 och därefter födda

** ennen vuotta 1946 syntyneet – ** före 1946 födda

Hammashuoltokäyntien kokonaismäärä jäi edelleen vuonna 2003 hieman alle viiden miljoonan käynnin. Kun huomioidaan kaikki ammattiryhmät, vähentyivät hammashuollon käynnit vuoteen 2002 verrattuna 31 400 käynnillä eli 0,9 % (taulukko 2 ja 3). Käyntien kasvua tapahtui nyt, niin kuin myös vuonna 2002 vain hammashuoltajakäyntien osalta (+ 5 %). Hammaslääkärikäynnit vähenivät vajaan kahden prosenttiyksikön verran ja hammashoitajakäynnit vähenivät yli 3 %.

Taulukko 2. Terveyskeskusten hammashuollon käynnit ammattiryhmittäin vuonna 2003 ja muutos verrattuna vuoteen 2002 –

Tabell 2. Tandvårdsbesök på hälsovårdscentraler efter yrkesgrupp 2003 samt ändring från 2002

Hammashuollon käynnit terveyskeskuksissa vuonna 2003 – Tandvårdsbesök på hälsovårdscentraler 2003				
Ikäryhmä – Åldersgrupp	Hammaslääkäri – Tandläkare	Hammashuoltaja – Tandhygienist	Hammashoitaja – Tandskötare	Yhteensä – Totalt
0-17-vuotiaat –				
0–17 år	1 849 805	404 163	109 101	2 363 069
Kaikki 18 vuotta täyttäneet yht. –				
Alla 18 år och över totalt	2 221 883	303 831	36 156	2 561 870
siitä 18-55 -vuotiaat –				
därav 18–55 år	1 666 492	211 607	25 884	1 903 983
siitä 56 vuotta täyttäneet –				
därav 56 år och över	555 391	92 224	10 272	657 887
Kaikki käynnit –				
Alla besök	4 071 688	707 994	145 257	4 924 939
Muutos vuodesta 2002 vuoteen 2003, lukumäärät – Ändring från 2002 till 2003, antal				
0-17-vuotiaat –				
0–17 år	-60 401	11 637	-4 998	-53 762
Kaikki 18 vuotta täyttäneet yht. –				
Alla 18 år och över totalt	-1 732	23 843	230	22 341
siitä 18-55 -vuotiaat* –				
därav 18–55 år*	-45 126	10 479	-1 704	-36 351
siitä 56 vuotta täyttäneet** –				
därav 56 år och över**	43 394	13 364	1 934	58 692
Kaikki käynnit –				
Alla besök	-62 133	35 480	-4 768	-31 421

Vuonna 2002 aikuisten ikäryhmät rajattiin seuraavasti: –

År 2002 avgränsades åldersgrupperna för de vuxna enligt följande:

* 18+ -vuotiaat ja 1946 ja jälkeen syntyneet – * 18+ år samt 1946 och därefter födda

** ennen vuotta 1946 syntyneet – ** före 1946 födda

Taulukko 3. Hammashuollon käynnit terveyskeskuksissa väestön tuhatta ko. ikäryhmän asukasta kohden vuonna 2003 ja väestöön suhteutettujen käyntien muutos vuosina 2002–2003 –
Tabell 3. Tandvårdsbesök på hälsovårdscentraler per 1 000 invånare i samma åldersgrupp 2003 samt ändring av antalet besök i förhållande till befolkningen 2002–2003

Ikäryhmä – Åldersgrupp	Hammaslääkäri – Tandläkare	Hammashuoltaja – Tandhygienist	Hammashoitaja – Tandskötare	Yhteensä – Totalt
Hammashuollon käynnit terveyskeskuksissa vuonna 2003 tuhatta asukasta kohden – Tandvårdsbesök på hälsovårdscentraler 2003 per 1 000 invånare				
0-17-vuotiaat –				
0–17 år	1 677	366	99	2 142
kaikki 18 vuotta täyttäneet yht. –				
Alla 18 år och över totalt	543	74	9	626
siitä 18-55 -vuotiaat –				
därav 18–55 år*	615	78	10	703
siitä 56 vuotta täyttäneet –				
därav 56 år och över	402	67	7	477
Kaikki käynnit –				
Alla besök	784	136	28	948
Väestöön suhteutettujen käyntien muutos vuodesta 2002 vuoteen 2003, % – Ändring av antalet besök i förhållande till befolkningen från 2002 till 2003, %				
0-17-vuotiaat –				
0–17 år	-2,6	3,6	-3,8	-1,6
kaikki 18 vuotta täyttäneet yht. –				
Alla 18 år och över totalt	-0,6	8	0,2	0,4
siitä 18-55 -vuotiaat* –				
därav 18–55 år*	1,2	9,4	-2,5	2
siitä 56 vuotta täyttäneet** –				
därav 56 år och över**	-1,5	6,2	11,8	-0,3
Kaikki käynnit –				
Alla besök	-1,8	5	-3,4	-0,9

Vuonna 2002 aikuisten ikäryhmät rajattiin seuraavasti: –

År 2002 avgränsades åldersgrupperna för de vuxna enligt följande:

* 18+ -vuotiaat ja 1946 ja jälkeen syntyneet – * 18+ år samt 1946 och därefter födda

** ennen vuotta 1946 syntyneet – ** före 1946 födda

Kaikkiaan hammashuollon käyntejä oli vuonna 2003 lähes tuhat (948) tuhatta asukasta kohden. Näistä oli hammashoitajan luo tehtyjä käyntejä 28, hammashuoltajakäyntejä 136 ja hammaslääkärikäyntejä 784 eli koko väestö kävi hammaslääkärivastaanotolla keskimäärin 0,8 kertaa vuodessa. Eniten kävivät vastaanotolla lapset ja nuoret eli keskimäärin 1,7 kertaa vuodessa (taulukko 3). Tältä osin vuosien 2002 ja 2003 välillä väestöosuudet eivät ole merkittävästi muuttuneet.

Väestöosuuksiin suhteutettujen hammashuollon käyntien vähenemistä tapahtui erityisesti lasten ja nuorten käyntien osalta (vähennys 1,6 %), kun sen sijaan aikuisten (kaikkien 18 vuotta täyttäneiden) käyntien määrä nousi hieman vuoteen 2002 verrattuna. Lasten käynnit hammashoitajalla vähenivät suhteessa hieman enemmän kuin hammaslääkärikäynnit, lasten ja nuorten hammashuoltajakäynnit sen sijaan lisääntyivät 3,6 %. Kaikkien 18 vuotta täyttäneiden hammashuoltajakäyntien määrä kasvoi 8 % (taulukko 3).

Kaikista terveyskeskusten hammashuollon käynneistä 83 % tehtiin hammaslääkäreille, 14 % hammashuoltajille ja 3 % hammashoitajille. Alle 18-vuotiaiden käynneistä hammaslääkäriin luokse tehtiin 78 % ja muiden käynneistä 87 %.

Koko väestöstä sekä vuonna 2002 että 2003 kävi hammashuollon vastaanotolla vähintään kerran 35 % (taulukko 4). 0–17-vuotiaista suomalaisista käytti terveyskeskusten hammashuollon palveluja

neljä viidestä, osuus pieneni hieman vuoteen 2002 verrattuna. Väestöosuksiin suhteutettuna yli 55-vuotiaiden hammashuoltoa käyttäneiden osuus oli kaikkein pienin (17 % vuonna 2003).

Taulukko 4. Vähintään kerran vuoden aikana hammashuollon vastaanotolla käyneiden osuus (%) ko. ikäryhmän väestöstä vuosina 2002 ja 2003 – *Tabell 4. Andel personer som besökt tandvårdsmottagningen minst en gång under året (%) av befolkningen i samma åldersgrupp 2002 och 2003*

Ikäryhmä – Åldersgrupp	2002	2003
0-17-vuotiaat – 0–17 år	80	78
kaikki 18 vuotta täyttäneet yhteensä – Alla 18 år och över totalt	23	23
siitä 18-55 -vuotiaat – därav 18–55 år*	25	26
siitä 56 vuotta täyttäneet – därav 56 år och över	18	17
Kaikki asiakkaat – Alla klienter	35	35

3 Alueelliset erot hammashuollon palvelujen käytössä

Väestöön suhteutetut hammashuollon käyntimäärät vaihtelivat jonkun verran maan eri osissa. Eniten hammashuollon käyntejä (kaikkien ammattiryhmien käynnit yhteensä) oli vuonna 2003 Etelä- ja Keski-Pohjanmaan sairaanhoitopiirien terveyskeskuksissa ja kunnissa, n. 1 120 käyntiä tuhatta asukasta kohden (taulukko 5 ja 6). Näillä alueilla oli noin 1,3 - 1,4 kertaa enemmän käyntejä kuin Helsingin ja Uudenmaan alueella (809 käyntiä /1 000 as.) ja Etelä-Karjalassa. Hammashuoltokäyntien kokonaismäärä lisääntyi noin neljä prosenttia Pohjois-Pohjanmaan ja Kymenlaakson terveyskeskuksissa. Alueelliset erot ovat pysyneet lähes samana edelliseen vuoteen verrattuna, vuonna 2002 käyntejä oli eniten Keski-Suomen sairaanhoitopiirin alueella.

Alle 18-vuotiaiden hammashuollon käyntejä oli vuonna 2003 eniten Kainuun sairaanhoitopiirin terveyskeskuksissa, 2 584 käyntiä tuhatta alle 18-vuotiasta kohden. Ero muihin sairaanhoitopiirialueisiin on hieman kasvanut (v. 2002 Kainuussa 2509 käyntiä/1000 as., kasvua +3 %). Eniten lasten ja nuorten hammashuollon käynnit suhteessa samanikäiseen väestöön lisääntyivät Kymenlaaksossa, jossa käyntejä oli toiseksi vähiten vuonna 2002. Voimakkaimmin käynnit vähenivät Etelä-Savon ja Vaasan sairaanhoitopiireissä (-7–8 %). Vähiten lapsia ja nuoria hoidettiin kuitenkin edelleen Helsingin-Uudenmaan sairaanhoitopiirin (HUS-piirin) terveyskeskuksissa.

Hammaslääkärikäyntien osalta suurten ja pienten käyntimäärien alueet olivat suurelta osin samoja kuin hammashuollon kaikkien käyntien osalta, koska hammaslääkärikäynnit muodostavat valtaosan hammashuollon käynneistä (ks. taulukko 6 ja liitetaulukko 1). Eniten hammaslääkärikäyntiä käytiin Pohjois-Pohjanmaan, Keski-Pohjanmaan ja Vaasan sairaanhoitopiirien terveyskeskuksissa. Vaasan sairaanhoitopiirissä oli Satakunnan ohella eniten myös lasten ja nuorten hammaslääkärikäyntejä. Vaihtelu edelliseen vuoteen verrattuna oli piirien välillä melko suurta. Käynnit vähenivät noin kymmenenprosentilla Itä-Savon, Pohjois-Karjalan ja Etelä-Karjalan sairaanhoitopiirien terveyskeskuksissa. Merkittävää kasvua sen sijaan tapahtui Päijät-Hämeen ja Pohjois-Pohjanmaan alueilla.

Taulukko 5. Käynnit terveyskeskusten hammashuollon vastaanotolla vuosina 2003 ja 2002; kaikki käynnit ja 0-17-vuotiaiden käynnit –
Tabell 5. Besök på hälsovårdscentralernas tandvårdsmottagningar 2003 och 2002; alla besök och 0–17-åringarnas besök.

Sairaanhoitopiiri – Sjukvårdsdistrikt	Käynnit lkm – Besök, antal 2003		Käynnit/1000 as – Besök/1 000 inv.			Muutos (%) – Ändring (%)
	0–17 -vuotiaat – 0–17 år	Kaikki – Alla	0–17 -vuotiaat – 0–17 år 2003	Kaikki – Alla 2003	Kaikki – Alla 2002	
Varsinais-Suomen shp – <i>Egentliga Finlands svd</i>	203 115	420 425	2 197	918	933	0,00
Satakunnan shp – <i>Satakunta svd</i>	109 409	237 180	2 395	1 040	1 063	-1,40
Kanta-Hämeen shp – <i>Egentliga Tavastlands svd</i>	78 014	182 438	2 213	1 095	1 086	2,00
Pirkanmaan shp – <i>Birkalands svd</i>	219 469	433 869	2 348	946	962	-1,50
Päijät-Hämeen shp – <i>Päijänne-Tavastlands svd</i>	102 551	206 046	2 422	992	959	1,90
Kymenlaakson shp – <i>Kymmenedals svd</i>	74 781	160 803	2 116	887	876	3,90
Etelä-Karjalan shp – <i>Södra Karelens svd</i>	57 269	107 318	2 301	831	828	-5,70
Etelä-Savon shp – <i>Södra Savolax svd</i>	42 257	102 377	2 081	979	1 047	-4,50
Itä-Savon shp – <i>Östra Savolax svd</i>	26 857	70 802	2 197	1 093	1 108	-7,70
Pohjois-Karjalan shp – <i>Norra Karelens svd</i>	72 132	167 117	2 039	978	1 029	-6,80
Pohjois-Savon shp – <i>Norra Savolax svd</i>	109 151	235 381	2 103	942	975	-2,20
Keski-Suomen shp – <i>Mellersta Finlands svd</i>	119 692	295 996	2 118	1 112	1 156	-2,80
Etelä-Pohjanmaan shp – <i>Södra Österbottens svd</i>	106 228	217 378	2 472	1 121	1 112	-0,50
Vaasan shp – <i>Vasa svd</i>	82 719	178 507	2 261	1 073	1 076	-0,50
Keski-Pohjanmaan shp – <i>Mellersta Österbottens svd</i>	40 101	81 513	2 177	1 053	1 111	-2,70
Pohjois-Pohjanmaan shp – <i>Norra Österbottens svd</i>	218 168	420 906	2 309	1 120	1 110	4,30
Kainuun shp – <i>Kajanalands svd</i>	44 150	84 531	2 584	1 022	953	-1,00
Länsi-Pohjan shp – <i>Länsi-Pohja svd</i>	30 380	58 878	2 082	880	850	2,10
Lapin shp – <i>Lapplands svd</i>	56 513	110 723	2 212	923	952	-3,60
HUS – <i>HNS</i>	570 113	1 152 751	1 854	809	811	1,40
Koko maa yhteensä – <i>Hela landet totalt</i>	2 363 069	4 924 939	2 142	948	957	-0,40

Hammashuoltaja- ja hammashoitajakäyntien osalta erot eri alueiden välillä ovat huomattavasti suuremmat kuin hammaslääkärikäyntien osalta. Yhteensä näitä käyntejä oli vuonna 2003 niin kuin myös vuonna 2002 eniten Keski-Suomen sairaanhoitopiirin alueella (295 käyntiä/1000 as.) ja vähi-

ten Keski-Pohjanmaalla (97 käyntiä/1000 as.) (taulukko 7 ja liitetaulukko 2). Kun koko maassa hammaslääkärikäyntien osuus kaikkien ammattiryhmien kaikista käynneistä oli 83 %, oli se Keski-Suomessa kymmenen prosenttiyksikköä pienempi (taulukko 7 ja liitetaulukko 3). Hammashuoltaja- ja hammashoitajakäyntien osuus oli pienin Keski-Pohjanmaalla (9 % eli hammaslääkärikäyntien osuus yli 90 %).

Hoidettuja asiakkaita väestöön suhteutettuna oli eniten Itä-Savon alueella, jossa 44 % väestöstä oli vuoden aikana käynyt jollain hammashuollon vastaanotolla. Seuraavana tulivat Etelä-Pohjanmaa ja Keski-Suomi. HUS -piirissä ja Etelä-Karjalassa vajaa 30 % väestöstä oli käyttänyt terveyskeskusten hammashuoltopalveluja (taulukko 8 ja liitetaulukko 4). Lapsia oli kattavimmin hoidettu Kainuun ja Lapin alueella, vähiten HUS -alueella ja Etelä-Savossa.

Kuntakohtaiset vaihtelut

Kaikkien terveyskeskusten hammashuollon käyntien lukumäärä asukasta kohden vaihteli vuonna 2003 kunnittain 0,3 käynnistä asukasta kohden 1,9 käyntiin asukasta kohden (kun ei huomioida kuntia, jotka ostivat kaiken palvelun). Koko väestöön suhteutettujen käyntien määrä näyttää edelleen olevan varsin suorassa suhteessa kunnan kokoon (kuviot 1). Suomen viidessä suurimmassa kunnassa väestö käytti terveyskeskusten hammashuollon palveluja asukasta kohden keskimäärin 0,73 kertaa vuonna 2003. Näiden kuntien väestö oli yhteensä yli 1,34 miljoonaa. Alle 5 000 asukkaan kuntia oli Suomessa 213. Näiden väestömäärä oli yhteensä 0,58 miljoonaa, hammashuollon palveluja he käyttivät 1,21 kertaa vuodessa asukasta kohden. Muiden kuviossa esitettyjen kuntaryhmien väestö vaihteli vajaasta 0,8 miljoonasta (5 000–10 000 asukkaan ryhmä) runsaaseen 0,5 miljoonaan (20 000 - 30 000 asukkaan ryhmä).

Kuten edellisenäkin vuonna hammashuollon käynnit olivat hieman lisääntyneet suurissa kaupungeissa ja vähentyneet pienissä kunnissa; käyntimäärien kuntien kokoon liittyvät erot ovat siis edelleen hieman tasoittuneet.

Taulukko 6. Sairaanhoidopiirit, joissa on ollut eniten ja vähiten hammashuollon- ja hammaslääkäri-käyntejä vuonna 2003 sekä suurimman suhdeluvun suhde pienimpään suhdeluukuun –
Tabell 6. Sjukvårdsdistrikt med mest och med minst tandvårds- och tandläkarbesök 2003 samt största relationstalet i förhållande till minsta relationstalet

Ikäryhmä – Åldersgrupp	Suurimman suhdeluvun sairaanhoidopiirit – Sjukvårdsdistrikt med stort relationstal	Pienimmän suhdeluvun sairaanhoidopiirit – Sjukvårdsdistrikt med litet relationstal	Suurin/ pienin – Största/ minsta		
Kaikki hammashuollon käynnit / 1000 as. – Alla tandvårdsbesök/1 000 inv.					
0-17-vuotiaat – 0-17 år	Kainuun shp – <i>Kajanalands svd</i>	2 584	Pohjois-Karjalan shp – <i>Norra Kare lens svd</i>	2 039	1,39
	Etelä-Pohjanmaan shp – <i>Södra Österbottens svd</i>	2 472	HUS – <i>HNS</i>	1 854	
18-55-vuotiaat – 18-55 år	Itä-Savon shp – <i>Östra Savolax svd</i>	923	HUS – <i>HNS</i>	580	1,73
	Keski-Suomen shp – <i>Mellersta Finlands dvs</i>	907	Etelä-Karjalan shp – <i>Södra Kare lens svd</i>	533	
56-vuotiaat ja vanhemmat – 56 år och över	Keski-Suomen shp – <i>Mellersta Finlands dvs</i>	716	Lapin shp – <i>Lapplands svd</i>	289	2,55
	Itä-Savon shp – <i>Östra Savolax svd</i>	715	Länsi-Pohjan shp – <i>Länsi-Pohja svd</i>	241	
Kaikki – <i>Alla</i>	Etelä-Pohjanmaan shp – <i>Södra Österbottens svd</i>	1 121	Länsi-Pohjan shp – <i>Länsi-Pohja svd</i>	880	1,38
	Pohjois-Pohjanmaan shp – <i>Norra Österbottens svd</i>	1 120	Etelä-Karjalan shp – <i>Södra Kare lens svd</i>	831	
	Keski-Suomen shp – <i>Mellersta Finlands dvs</i>	1 112	HUS – <i>HNS</i>	809	
Muutos vuodesta 2002 vuoteen 2003 prosentteina* – Procentuell* ändring från 2002 till 2003					
0-17-vuotiaat – 0-17 år	Kymenlaakson shp – <i>Kymmenedals svd</i>	3,50	Vaasan shp – <i>Vasa svd</i>	-7,70	
	Kainuun shp – <i>Kajanalands svd</i>	3,00	Etelä-Savon shp – <i>Södra Savolax svd</i>	-7,90	
Kaikki	Pohjois-Pohjanmaan shp – <i>Norra Österbottens svd</i>	4,30	Etelä-Karjalan shp – <i>Södra kare lens svd</i>	-5,70	
	Kymenlaakson shp – <i>Kymmenedals svd</i>	3,90	Itä-Savon shp – <i>Östra Savolax svd</i>	-6,80	
	Länsi-Pohjan shp – <i>Länsi-Pohja svd</i>	2,10	Kainuun shp – <i>Kajanalands svd</i>	-7,70	
Hammaslääkärikäynnit/1000 as – Tandläkarbesök/1 000 inv.					
0-17-vuotiaat – 0-17 år	Satakunnan shp – <i>Satakunta svd</i>	1 983	HUS – <i>HNS</i>	1 464	1,47
	Vaasan shp – <i>Vasa svd</i>	1 965	Keski-Suomen shp – <i>Mellersta Finlands svd</i>	1 347	
18-55-vuotiaat – 18-55 år	Itä-Savon shp – <i>Östra Savolax svd</i>	804	HUS – <i>HNS</i>	500	1,8
	Keski-Pohjanmaan shp – <i>Mellersta Österbottens svd</i>	801	Etelä-Karjalan shp – <i>Södra Kare lens svd</i>	447	
56-vuotiaat ja vanhemmat – 56 år och över	Itä-Savon shp – <i>Östra Savolax svd</i>	605	Lapin shp – <i>Lapplands svd</i>	289	2,51
	Kanta-Hämeen shp – <i>Egentliga Tavastlands svd</i>	590	Länsi-Pohjan shp – <i>Länsi-Pohja svd</i>	241	
Kaikki – <i>Alla</i>	Pohjois-Pohjanmaan shp – <i>Norra Österbottens svd</i>	963	Länsi-Pohjan shp – <i>Länsi-Pohja svd</i>	724	1,49
	Keski-Pohjanmaan shp – <i>Mellersta Österbottens svd</i>	957	HUS – <i>HNS</i>	668	
	Vaasan shp – <i>Vasa svd</i>	954	Etelä-Karjalan shp – <i>Södra Kare lens svd</i>	648	
Muutos vuodesta 2002 vuoteen 2003 prosentteina* – Procentuell* ändring från 2002 till 2003					
0-17-vuotiaat – 0-17 år	Kymenlaakson shp – <i>Kymmenedals svd</i>	3,8	Etelä-Savon shp – <i>Södra Savolax svd</i>	-9,2	
	Pohjois-Pohjanmaan shp – <i>Norra Österbottens svd</i>	2,7	Pohjois-Karjalan shp – <i>Norra Kare lens svd</i>	-12,8	
Kaikki – <i>Alla</i>	Päijät-Hämeen shp – <i>Päijänne-Tavastlands svd</i>	5,6	Etelä-Karjalan shp – <i>Södra Kare lens svd</i>	-9,8	
	Pohjois-Pohjanmaan shp – <i>Norra Österbottens svd</i>	4,3	Pohjois-Karjalan shp – <i>Norra Kare lens svd</i>	-10,6	
	Kymenlaakson shp – <i>Kymmenedals svd</i>	0,7	Itä-Savon shp – <i>Östra Savolax svd</i>	-12,9	

*Muutos laskettu väestöosuksiin suhteutetuista käynneistä –

*Ändringen beräknad med utgångspunkt i antalet besök i förhållande till befolkningsandelarna.

Taulukko 7. Sairaanhoidopiirit, joissa on ollut eniten ja vähiten hammashuoltajan ja hammashoitajan käyntejä vuonna 2003 sekä suurimman suhdeluvun suhde pienimpään suhdelukuun –
 Tabell 7. Sjukvårdsdistrikt med mest och med minst tandhygienist- och tandskötarbesök 2003 samt största relationstalet i förhållande till minsta relationstalet

Ikäryhmä – Åldersgrupp	Suurimman suhdeluvun sairaanhoidopiirit – Sjukvårdsdistrikt med stort relationstal	Pienimmän suhdeluvun sairaanhoidopiirit – Sjukvårdsdistrikt med litet relationstal	Suurin/ pienin – Största/ minsta		
Hammashuoltaja- ja hoitajakäynnit /1000 as. – Tandvårdshygienist- och tandvårdsskötarbesök/1 000 inv					
0-17-vuotiaat – 0–17 år	Keski-Suomen shp – Mellersta Finlands svd	771	Vaasan shp – Vasa svd	297	
	Kainuun shp – Kajanalands svd	727	Keski-Pohjanmaan shp – Mellersta Österbottens svd	289	2,67
18-55-vuotiaat – 18–55 år	Keski-Suomen shp – Mellersta Finlands svd	171	Lapin shp – Lapplands svd	65	
	Itä-Savon shp – Östra Savolax svd	119	Keski-Pohjanmaan shp – Mellersta Österbottens svd	36	4,72
56-vuotiaat ja vanhemmat – 56 år och över	Keski-Suomen shp – Mellersta Finlands svd	160	Keski-Pohjanmaan shp – Mellersta Österbottens svd	38	
	Itä-Savon shp – Östra Savolax svd	111	Lapin shp – Lapplands svd	31	5,22
Kaikki – Alla	Keski-Suomen shp – Mellersta Finlands svd	295	Lapin shp – Lapplands svd	137	
	Kainuun shp – Kajanalands svd	208	Vaasan shp – Vasa svd	120	
	Etelä-Pohjanmaan shp – Södra Österbottens svd	203	Keski-Pohjanmaan shp – Mellersta Österbottens svd	97	3,05
Muutos vuodesta 2002 vuoteen 2003 prosentteina* – Procentuell* ändring från 2002 till 2003					
0-17-vuotiaat – 0–17 år	Pohjois-Karjalan shp – Norra Karelen svd	16,2	Päijät-Hämeen shp – Päijänne-Tavastlands svd	-12,1	
	Kainuun shp – Kajanalands svd	15,9	Keski-Pohjanmaan shp – Mellersta Österbottens svd	-21,5	
Kaikki – Alla	Itä-Savon shp – Östra Savolax svd	28,1	Keski-Pohjanmaan shp – Mellersta Österbottens svd	1,4	
	Pohjois-Savon shp – Norra Savolax svd	27,5	Lapin shp – Lapplands svd	-0,5	
	Kymenlaakson shp – Kymmenedalens svd	24,3	Päijät-Hämeen shp – Päijänne-Tavastlands svd	-10,4	
Hammashuoltajan ja -hoitajan käyntien osuus – Andel tandhygienist- och tandskötarbesök					
0-17-vuotiaat – 0–17 år	Keski-Suomen shp – Mellersta Finlands svd	36,0	Keski-Pohjanmaan shp – Mellersta Österbottens svd	13,0	
	Pohjois-Savon shp – Norra Savolax svd	28,0	Vaasan shp – Vasa svd	13,0	2,78
18-55-vuotiaat – 18–55 år	Keski-Suomen shp – Mellersta Finlands svd	19,0	Vaasan shp – Vasa svd	9,0	
	Etelä-Karjalan shp – Södra Karelen svd	16,0	Keski-Pohjanmaan shp – Mellersta Österbottens svd	4,0	4,35
56-vuotiaat ja vanhemmat – 56 år och över	Keski-Suomen shp – Mellersta Finlands svd	22,0	Lapin shp – Lapplands svd	10,0	
	Etelä-Karjalan shp – Södra Karelen svd	22,0	Keski-Pohjanmaan shp – Mellersta Österbottens svd	8,0	2,72
Kaikki – Alla	Keski-Suomen shp – Mellersta Finlands svd	27,0	Pohjois-Pohjanmaan shp – Norra Österbottens svd	14,0	
	Etelä-Karjalan shp – Södra Karelen svd	22,0	Lapin shp – Lapplands svd	15,0	
	Päijät-Hämeen shp – Päijänne-Tavastlands svd	20,0	Keski-Pohjanmaan shp – Mellersta Österbottens svd	9,0	2,89

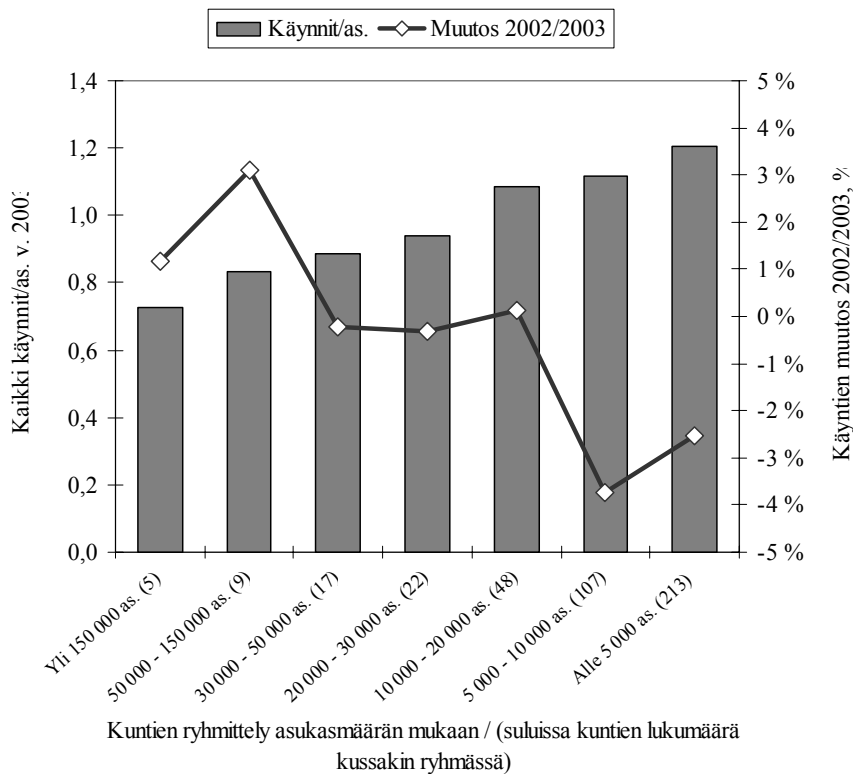
*Muutos laskettu väestöosuksiin suhteutetuista käynneistä – *Ändringen beräknad med utgångspunkt i antalet besök i förhållande till befolkningsandelarna.

Taulukko 8. Sairaanhoidopiirit, joissa on ollut eniten ja vähiten asiakkaita ja käyntejä/asiakas vuonna 2003 sekä suurimman suhdeluvun suhde pienimpään suhdelukuun –
 Tabell 8. Sjukvårdsdistrikt med mest och med minst klienter och besök/invånare 2003 samt största relationstalet i förhållande till minsta relationstalet

Ikäryhmä – Aldersgrupp	Suurimman suhdeluvun sairaanhoidopiirit – Sjukvårdsdistrikt med stort relationstal	Pienimmän suhdeluvun sairaanhoidopiirit – Sjukvårdsdistrikt med litet relationstal	Suurin/ pienin – Största/ minsta		
<i>Potilaat / 1000 as. – Patienter/1 000 inv.</i>					
0-17-vuotiaat – 0-17 år	Kainuun shp – <i>Kajanalands svd</i>	900	Etelä-Savon shp – Södra Savolax svd	703	
	Lapin shp – <i>Lapplands svd</i>	878	HUS – HNS	682	1,32
18-55-vuotiaat – 18-55 år	Itä-Savon shp – <i>Östra Savolax svd</i>	393	HUS – HNS	214	
	Etelä-Pohjanmaan shp – <i>Södra Österbottens svd</i>	360	Etelä-Karjalan shp – <i>Södra Kare lens svd</i>	203	1,94
56-vuotiaat ja vanhemmat – 56 år och över	Itä-Savon shp – <i>Östra Savolax svd</i>	277	HUS – HNS	124	
	Keski-Suomen shp – <i>Mellersta Finlands svd</i>	261	Länsi-Pohjan shp – <i>Länsi-Pohja svd</i>	99	2,8
Kaikki – Alla	Itä-Savon shp – <i>Östra Savolax svd</i>	436	Länsi-Pohjan shp – <i>Länsi-Pohja svd</i>	329	
	Etelä-Pohjanmaan shp – <i>Södra Österbottens svd</i>	426	Etelä-Karjalan shp – <i>Södra Kare lens svd</i>	297	
	Keski-Suomen shp – <i>Mellersta Finlands svd</i>	415	HUS – HNS	295	1,48
<i>Muutos vuodesta 2002 vuoteen 2003 prosentteina* – Procentuell* ändring från 2002 till 2003</i>					
0-17-vuotiaat – 0-17 år	Kainuun shp – <i>Kajanalands svd</i>	2,1	Kymenlaakson shp – <i>Kymmenedalens svd</i>	-6,0	
	Pohjois-Savon shp – <i>Norra Savolax svd</i>	1,6	Länsi-Pohjan shp – <i>Länsi-Pohja svd</i>	-18,2	
Kaikki – Alla	Etelä-Pohjanmaan shp – <i>Södra Österbottens svd</i>	8,4	Itä-Savon shp – <i>Östra Savolax svd</i>	-6,7	
	Vaasan shp – <i>Vasa svd</i>	6,6	Pohjois-Karjalan shp – <i>Norra Kare lens svd</i>	-6,8	
	Pohjois-Savon shp – <i>Norra Savolax svd</i>	3,2	Länsi-Pohjan shp – <i>Länsi-Pohja svd</i>	-11,5	
<i>Käyntejä/ 1 000 potilasta – Besök/ 1 000 patienter</i>					
0-17-vuotiaat – 0-17 år	Etelä-Karjalan shp – <i>Södra Kare lens svd</i>	303	Pohjois-Karjalan shp – <i>Norra Kare lens svd</i>	261	
	Etelä-Savon shp – <i>Södra Savolax svd</i>	296	Länsi-Pohjan shp – <i>Länsi-Pohja svd</i>	258	
	Pohjois-Pohjanmaan shp – <i>Norra Österbottens svd</i>	290	Lapin shp – <i>Lapplands svd</i>	252	1,2
18-55-vuotiaat – 18-55 år	Kanta-Hämeen shp – <i>Egentliga Tavastlands svd</i>	290	Kymenlaakson shp – <i>Kymmenedalens svd</i>	243	
	Pohjois-Pohjanmaan shp – <i>Norra Österbottens svd</i>	282	Itä-Savon shp – <i>Östra Savolax svd</i>	235	1,23
56-vuotiaat ja vanhemmat – 56 år och över	Kanta-Hämeen shp – <i>Egentliga Tavastlands svd</i>	332	Pohjois-Karjalan shp – <i>Norra Kare lens svd</i>	240	
	Varsinais-Suomen shp – <i>Egentliga Finland svd</i>	327	Lapin shp – <i>Lapplands svd</i>	235	1,41
Kaikki – Alla	Kanta-Hämeen shp – <i>Egentliga Tavastlands svd</i>	289	Pohjois-Karjalan shp – <i>Norra Kare lens svd</i>	253	
	Pohjois-Pohjanmaan shp – <i>Norra Österbottens svd</i>	286	Lapin shp – <i>Lapplands svd</i>	251	
	Päijät-Hämeen shp – <i>Päijänne-Tavastlands svd</i>	283	Itä-Savon shp – <i>Östra Savolax svd</i>	251	1,15

*Muutos laskettu väestöosuksiin suhteutetuista käynneistä –

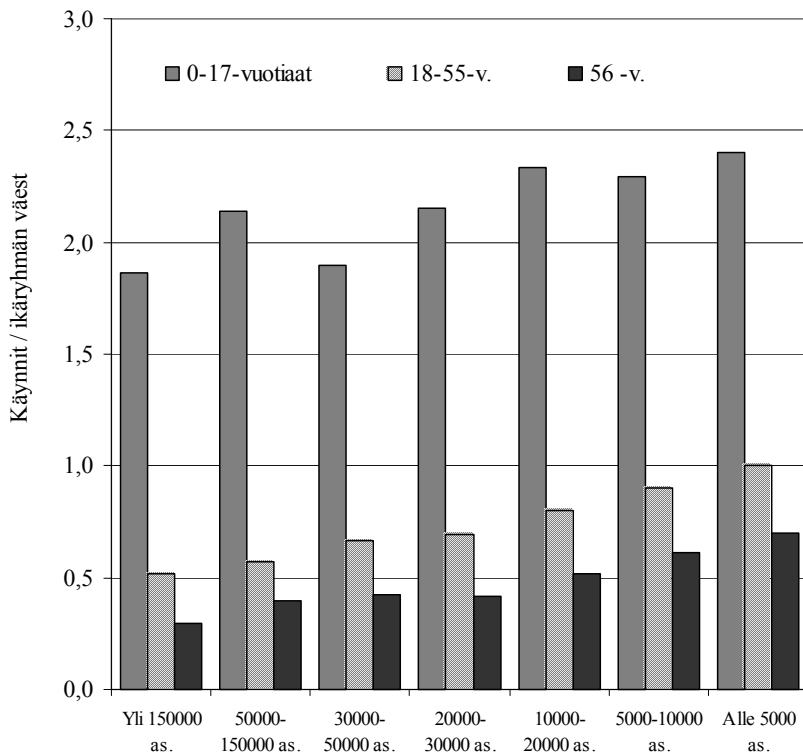
*Ändringen beräknad med utgångspunkt i antalet besök i förhållande till befolkningsandelarna.



Kuvio 1. Kaikki hammashuollon käynnit asukasta kohden vuonna 2003 Suomen kunnissa sekä asukasmäärään suhteutettujen käyntien muutos vuodesta 2002 vuoteen 2003

(Mukana ovat vain terveyskeskusten omien kuntien väestölle tuottamat palvelut. Mukana ei ole niitä kuntia, jotka ostavat kaikki palvelunsa eikä Ahvenmaan kuntia.)

Kuntien kokoon liittyviä hammashuollon omien palvelutuotantojen eroja ei selitä se, että suurissa kunnissa ostettaisiin enemmän palveluja yksityissektorilta. Käyntimäärien eroja selittänee kuitenkin se, miten kunnissa on väestön omassa käytössä yksityishammaslääkäripalveluja sekä väestön ikärakenne. Eroja on kuitenkin kaikissa ikäryhmissä, mutta lasten ja nuorten osalta palvelujen käyttöerot ovat merkittävästi pienemmät kuin muissa ikäryhmissä (kuvio 2). Suurimmissa kaupungeissa yli 55-vuotiaat kävivät hammashuollon työntekijöiden vastaanotolla 0,30 kertaa ja alle 5 000 asukkaan kunnissa 0,70 kertaa vuoden 2003 aikana. Kuitenkin suurimmissa kaupungeissa vanhimman ikäryhmän palvelujen käyttö oli lisääntynyt merkittävästi jääden silti alhaiselle tasolle.



Kuvio 2. Kaikki terveyskeskusten hammashuollon käynnit asukasta kohden vuonna 2003 eri ikäryhmissä kuntien asukasmäärän mukaan muodostetuissa ryhmissä

Kaikkien ammattiryhmien yhteenlaskettujen käyntimäärien erot kuvastavat eniten hammaslääkärisäkäyntejä. Kuntakoryhmittelyn mukaiset erot ovat kuitenkin samansuuntaisia myös hammashuoltajakäynneissä, tosin yhteys ei näytä olevan aivan niin "suoraviivainen" kuin hammaslääkärikäynneissä.

Viidessä suurimmassa kunnassa 66 % alle 0-17-vuotiaista oli käyttänyt hammashuollon palveluja vähintään kerran vuoden 2003 aikana, alle 10 000 asukkaan kunnissa 87 %. Yli 55-vuotiaista suurten kuntien asukkaista vain 9 % oli käynyt vuoden aikana jonkun hammashuollon työntekijän vastaanotolla, alle 5000 asukkaan kunnissa sen sijaan joka neljäs.

Yli 50 000 asukkaan kunnista eniten terveyskeskuksen hammashuollon palveluja käyttivät oululaiset, vantaalaiset ja vaasalaiset (0,93 käyntiä/as) ja vähiten turkulaiset (0,61 käyntiä/as.) Yli 20 000 asukkaan kunnissa oli vuonna 2003 vain yksi kunta, jossa käyntien väestöosuus ylitti 1,2:n; alle 10 000 asukkaan kunnissa näitä kuntia oli 142 eli lähes puolet tämänkokoisista kunnista. Kuntakohtaiset tiedot löytyvät liitetaulukoista 5–9.

4 Ostetut ja myydyt käynnit vuonna 2003

Väestöosuuksiin suhteutettuna kunnallisten hammashuollon ostopalvelujen osuus kokonaistarjonnasta pysyi hyvin vähäisenä. Tilanne on tietenkin erilainen niiden kuntien osalta, jotka ostavat kaiken palvelun toiselta terveyskeskukselta.

Myytyjä käyntejä ilmoitettiin vuonna 2003 yli 58 000 käyntiä, missä on lisäystä edelliseen vuoteen verrattuna noin 12 % (taulukko 9).

Taulukko 9. Hammashuollon ostopalvelut vuonna 2003 ja muutos vuoteen 2002 –
 Tabell 9. Köpta tjänster inom tandvården 2003 samt ändring från 2002

Hammashuollon palvelut – Tandvårdstjänster	Kaikki käynnit – Alla besök 2003	Muutos – Ändring 2002–2003 lukumäärä – antal	%
Kunnan itse tuottamat palvelut – <i>Tjänster som kommunen producerat</i>	4 924 939	-31 421	-0,6
Siitä myydyt palvelut – <i>därav sålda tjänster</i>	58 144	6 089	11,7
Valtiolta ostetut palvelut – <i>Tjänster man köpt av staten</i>	41	-10 099	
Kunnilta ostetut palvelut – <i>Tjänster man köpt av kommuner</i>	35 673	3 252	10,0
Kuntayhteisöiltä ostetut palvelut – <i>Tjänster man köpt av samkommuner</i>	6 831	-1 134	-14,2
Muilta ostetut palvelut – <i>Tjänster man köpt av andra</i>	79 507	22 153	38,6
KAIKKI HAMMASHUOLLON KÄYNNIT – ALLA TANDVÅRDSBESÖK	5 046 991	-17 249	-0,3
Kunnilta/kuntayhtymiltä ostetut palvelut – <i>Tjänster man köpt av kommuner/samkommuner</i>	42 504	2 118	5,2
KAIKKI ostetut palvelut – ALLA köpta tjänster	122 052	14 172	13,1

Eniten hammashuollon palvelujaan myi muille vuonna 2003 (kuten myös vuonna 2002) Mikkelin terveyskeskus, palvelut myytiin Hirvensalmen ja Ristiinan terveyskeskuksille (taulukko 10 ja 11). Runsaat 50 terveyskeskusta ei ilmoittanut lainkaan myytyjä käyntejä.

Taulukko 10. Terveyskeskukset, jotka myivät eniten (lukumääräisesti) käyntejä vuonna 2003 –
 Tabell 10. Hälsovårdscentraler som sålt (antalsmässigt) mest besök 2003

Terveyskeskus – Hälsovårdscentral	Lukumäärä – Antal	Myytyjen käyntien osuus kaikista käynneistä (%) – Andel sålda besök av alla besök (%)
Mikkelin terveyskeskus – S:t Michel hälsovårdscentral	7 425	17
Haminan seudun terveyskeskus – Regionen Fredrikshamns hälsovårdscentral	4 743	21
Limingan terveyskeskus – Limingo hälsovårdscentral	2 594	24
Kiimingin terveyskeskus – Kiiminki hälsovårdscentral	2 315	17
Helsingin terveyskeskus – Helsingfors hälsovårdscentral	2 302	1
Lohjan terveyskeskus – Lojo hälsovårdscentral	2 254	5
Hämeenlinnan seudun terveyskeskus – Regionen Tavastehus hälsovårdscentral	2 064	3
Kaarinan-Piikkiön terveyskeskus – S:t Karins-Pikis hälsovårdscentral	1 646	5
Haapaveden terveyskeskus – Haapavesi hälsovårdscentral	1 564	15
Oulun terveyskeskus – Uleåborg hälsovårdscentral	1 364	1
Savitaipaleen terveyskeskus – Savitaipale hälsovårdscentral	1 059	15

Terveyskeskukset ostivat ilmoituksensa mukaan vuonna 2003 toisilta kunnilta tai kuntayhtymiltä yli 40 000 käyntiä, lisäystä vuoteen 2002 oli 5 %, eniten palveluja osti Ristiinan terveyskeskus (taulukko 9 ja 11).

Taulukko 11. Terveyskeskukset, jotka ostivat eniten palveluja toisilta kunnilta tai kuntayhtymiltä vuonna 2003 – *Tabell 11. Hälsovårdscentraler som köpt mest tjänster av andra kommuner eller samkommuner 2003*

Ostava terveyskeskus – <i>Köpande hälsovårdscentral</i>	Ostetut käynnit – <i>Köpta besök</i>	Myyvä terveyskeskus – <i>Säljande hälsovårdscentral</i>
Ristiinan terveyskeskustoiminta* – <i>Ristiina hälsovårdscentralverksamhet*</i>	4 382	Mikkelin tk – <i>S:t Michel hvc</i>
Hirvensalmen terveyskeskustoiminta* – <i>Hirvensalmi hälsovårdscentralverksamhet*</i>	3 001	Mikkelin tk – <i>S:t Michel hvc</i>
Lumijoen terveyskeskus* – <i>Lumijoki hälsovårdscentral*</i>	2 594	Limingan tk – <i>Limingo hvc</i>
Sammatin terveyskeskus* – <i>Sammatti hälsovårdscentral*</i>	1 623	Lohjan tk – <i>Lojo hvc</i>
Härkätien terveyskeskus – <i>Härkätie hälsovårdscentral</i>	1 616	
Piippolan terveyskeskus* – <i>Piippola hälsovårdscentral*</i>	1 403	Haapaveden tk – <i>Haapavesi hvc</i>
Haukiputaan terveyskeskus – <i>Haukipudas hälsovårdscentral</i>	1 351	
Suomenniemen terveyskeskus* – <i>Suomenniemi hälsovårdscentral*</i>	1 059	Savitaipaleen tk – <i>Savitaipale hvc</i>
Särkisalon terveyskeskus* – <i>Särkisalo hälsovårdscentral*</i>	869	Perniön tk – <i>Björnå hvc</i>

Taulukossa 11 tähdellä (*) merkityt terveyskeskukset ostivat kaiken hammashuollon toiminnan toiselta terveyskeskukselta. Lisäksi Värtsilä osti hammashuollon käynnit Tohmajärveltä ja Iniö Vehmassalolta. Velkua osti kaikki palvelunsa yksityiseltä palveluntuottajalta (ks. myös liitetaulukko 5).

Osa terveyskeskuksista ostaa toisilta kunnilta tai kuntayhtymiltä kaikki palvelunsa (esim. sen jälkeen, kun aikaisempi kuntayhtymä oli hajonnut) ja osa terveyskeskuksista on tehnyt ostosopimuksia lähinnä vain kouluhammashuollon osalta.

Muilta kuin kunnilta tai kuntayhteisöiltä (eli lähinnä yksityiseltä) ostetut käynnit ovat lisääntyneet vuoteen 2002 verrattuna lähes 40 % ja vuoteen 2001 verrattuna ostokäyntien määrä on yli kaksinkertaistunut. Käyntejä osti vuonna 2003 eniten Helsinki eli 34 480 käyntiä (31 083 käyntiä v. 2002). Tampere osti yksityissektorilta 15 953 käyntiä (4649 käyntiä v. 2002) ja Rovaniemi 4 326 käyntiä (4 560 käyntiä v. 2002). 1000 – 3000 käyntiä ostivat Järvenpään, Mäntsälän, Pohjan ja Pieksämäen seudun terveyskeskukset.

Kaikkiaan kunnat ja kuntayhtymät ostivat oman kuntansa tai kuntayhtymänsä ulkopuolelta lähes 122 000 käyntiä, mikä on kaikista hammashuollon käynneistä 2,4 %. Vuoteen 2001 verrattuna palvelujen ostaminen on lisääntynyt 35 %.

5 Kuntien kommentteja hammashuollon suoritetietojen muutosten syistä

Useassa terveyskeskuksessa hammashuollon henkilöstöpula pakottaa edelleen jollain lailla priorisoimaan potilaita. Asiakasmäärät ja käyntikerrat kertovat tällöin suhteellisen huonosti siitä, miten vaikuttavasti hammashuolto toimii ja lisääntyykö terveys. Terveyskeskusten kommentteja hoitoon pääsyn ongelmista yms. käsiteltiin tarkemmin edellisessä hammashuollon raportissa [2].

Yli kaksikymmentä terveyskeskusta ilmoitti jälleen, että ne olivat vuoden aikana kärsineet ainakin jonkinasteisesta henkilökuntapulasta. Osassa terveyskeskuksista avoimeen virkaan ei ole ollut hakijaa ja monessa paikassa ei ole saatu sijaisia, kun hammaslääkäri on ollut poissa sairauden, koulutuksen, osa-aikaeläkkeelle siirtymisen tai muun syyn vuoksi. Muutama terveyskeskus ilmoitti kärsineensä myös hoitajapulasta. Resurssiongelmiaan valittelevat terveyskeskukset olivat pääosin eri terveyskeskuksia kuin vuonna 2002.

Myös eräillä ostopalvelutoimintojen ja muiden yhteistyökuvioiden muutoksilla on ollut vaikutusta eräiden hammashuollon yksikköjen toimintaan.

Ostopalvelujen kasvu on joidenkin kuntien osalta johtunut hammaslääkäripalvelujen puutteesta ja joidenkin kuntien välillä ostopalveluiden lisääminen on ollut tietoinen perusratkaisu palvelujen tarjonnan lisäämiseen.

6 Ohjeet, käsitteet ja määritelmät

Tilastoinnin ohjeet olivat edelleen pääpiirtein samat kuin Kuntaliiton vuoden 2001 tiedonkeruun ohjeet, jotka perustuivat tilastoinnista vuonna 1997 annettuihin ohjeisiin. Kuitenkin erityisesti hammashuollon osalta vuosien 2002 ja 2003 tiedonkeruun sisältöjä ja ohjeistusta on jouduttu jonkun verran muuttamaan johtuen mm. seuraavista lakimuutoksista:

Eduskunnan 4.12.2000 hyväksymien sairausvakuutuslain (1202/2000) ja kansanterveyslain (1219/2000) muutosten perusteella koko väestö tuli julkisen vallan tukeman hammashoidon piiriin. Kunta tai kuntayhtymä saattoi kuitenkin toteuttaa hammashoidon laajennuksen porrastetusti seuraavasti:

- 1.4.2001 lukien hoito tuli järjestää kaikille vuonna 1956 ja sen jälkeen syntyneille,
- 1.1.2002 lukien hoito tuli järjestää kaikille vuonna 1946 ja sen jälkeen syntyneille,
- 1.12.2002 lukien hoito tuli järjestää ilman ikärajoja.

Lisäksi vuonna 2001 muutettiin sosiaali- ja terveydenhuollon asiakasmaksuista annetun lain 5 §:ää siten, että terveyskeskuslääkärin vastaanottokäynnit ja hammashoito säädettiin maksuttomiksi alle 18-vuotiaille vuodesta 2002 lähtien. Aikaisemmin hammashuolto oli ollut maksutonta alle 19-vuotiaille.

StakesTiedosta on konsultoitu hammashuollon asiantuntijoita tiedonkeruun sisällön muutoksista. Saatujen kommenttien perusteella tiedonkeruun ikäryhmät muutettiin ensin sellaisiksi, että tilastoilla voitaisiin myös vuoden 2002 osalta kuvata ns. järjestelmällisen hammashuollon piiriin kuuluneitten palvelujen käyttöä. Koska joulukuussa 2002 poistettiin kaikki syntymävuosiin perustuvat hammashuollon järjestämisen ikäraajat, muutettiin tiedonkeruuta jälleen hieman vuoden 2003 osalta.

Käsitteet ja määritelmät

Asiakaspalvelujen ostot: Oman terveyskeskuksen ulkopuolelta, esimerkiksi yksityiseltä tai toiselta julkiselta palvelujen tuottajalta, hankitut palvelut. Asiakaspalvelut ovat ns. lopputuotepalveluja, jotka kunta on ostanut kuntalaiselle joltain muulta palvelun tuottajalta sen sijaan, että olisi tuottanut palvelun itse. Asiakaspalveluita eivät ole sellaiset palvelut, jotka kunta ostaa "itselleen" (ei siis suoraan kuntalaiselle) käyttääkseen niitä tuotannontekijänä omassa palvelutuotannossaan, esimerkiksi keikkalääkärin palvelut.

Asiakkaiden/potilaiden lukumäärä: Asiakkaiden/potilaiden ikäryhmittäiset lukumäärät muodostuvat vuoden aikana lääkärin palvelujen piirissä olleiden henkilöiden lukumäärästä. Yksi asiakas/potilas = yksi henkilötunnus.

Avohoitokäynti: Asiakkaan/potilaan terveyden- ja sairaanhoitokäynti vastaanotolla tai terveydenhuollon ammattihenkilön suorittama käynti asiakkaan/potilaan luona. Avohoitokäyntejä ovat erilaiset vastaanottokäynnit, terveystarkastus-, rokotus- ja seulontakäynnit sekä käynnit, jotka liittyvät terveydentilan selvittämiseen (esimerkiksi lääkärintodistukset). Tässä tilastossa avohoitokäynteihin ei oteta mukaan laboratorio- ja radiologian yksikköön tehtyjä käyntejä.

Hammashuollon käynti: Käynti hammaslääkärin, hammashuoltajan/suuhygienistin ja hammashoitajan luona. Hammashuollon käynnit eritellään ikäryhmittäin 0–17 -vuotiaisiin, 18–55 -vuotiaisiin ja 56 ja yli 56 -vuotiaisiin potilaan/asiakkaan kulloisenkin iän mukaan.

Itse tuotetut palvelut: Kaikki kunnan/kuntayhtymän omien toimintayksiköiden tuottamat palvelut. Itse tuotetut palvelut sisältävät sekä oman kunnan/kuntayhtymän asukkaille tuotetut että ulkopuolisille tuotetut (=myytyt) palvelut, mutta ei muilta palveluntuottajalta ostettuja asiakaspalveluja.

Ryhmäkäynti: Ryhmään osallistuvan henkilön yksi osallistumiskerta. Ryhmäkäyntejä kertyy sama määrä kuin ryhmässä on osallistujia. Ryhmällä ei tässä tarkoiteta yleisöluentoja, omatoimista harjoittelua ryhmätilassa tai vastaavia tilaisuuksia, joissa ohjaajalla ei ole henkilökohtaista kontaktia ryhmän jäseniin tai joissa osallistujia ei pystytä identifioimaan.

Ulkokuntalaisten käynnit: Kunnat tuottavat palveluja pääasiassa oman kuntansa asukkaille, mutta usein osan palveluista käyttävät ulkokuntalaiset. Kun itse tuotetuista palveluista vähennetään myytyt palvelut, jäljelle jää kunnan kuntalaisille tuottamien palvelujen määrä. Kuntayhtymä ei tuota palveluja siinä mielessä itselleen kuin kunta tuottaa (kuntalaisille) vaan kuntayhtymä myy kaikki itse tuottamansa palvelut. Jokainen ostettu palvelu on aina jonkin toisen tuottajan itse tuottama ja myymä. Myyty palvelu on aina itse tuotettu ja joltain toiselta laskutettu.

Yhteispäivystys: Kun kaksi tai useampi kunta järjestää yhteispäivystyksen ja kunnan asiakkaat hoidetaan toisen kunnan/kuntayhtymän terveysasemalla, päivystyksen järjestävä kunta kirjaa nämä käynnit itse tuotetuiksi, myytyiksi palveluiksi ja ulkokuntalaisten käynneiksi. Potilaan kotikunta kirjaa nämä käynnit ostoiksi.

Tiedonkeruun tarkempi ohjeistus ja lomakepohjat löytyvät osoitteesta <http://www.stakes.info/6/1/tilastot.asp>

7 Liitteet - 7 Bilagor

Tiedonkeruun toteutus

Liitteessä 1: Tiedonkeruun toteutus ja luotettavuus, on käsitelty tiedonkeruun etenemisen vaiheita sekä terveyskeskuksissa ja kunnissa vuonna 2003 tapahtuneet muutokset.

Sairaanhoitopiiriikohtaiset taulukot - *Tabeller med indelning efter sjukvårdsdistrikt*

Käynnit terveyskeskusten hammashuollon vastaanotolla sairaanhoitopiirialuejaon mukaan vuosina 2003 ja 2002; kaikkien käyntien ja 0–17-vuotiaiden käyntien lukumäärä ja käynnit tuhatta asukasta kohden sekä kaikkien käyntien muutos vuodesta 2002 vuoteen 2003 (%) - *Besök på hälsovårdscentralernas tandläkarmottagningar efter sjukvårdsdistrikt åren 2003 och 2002; alla besök, 0–17-åringarnas besök, besök per 1 000 invånare och ändringarna från 2002 till 2003 för alla besök (%)*

- Liitetaulukko 1. Käynnit terveyskeskusten hammaslääkäreiden vastaanotolla sairaanhoitopiireittäin vuosina 2003 ja 2002; kaikki käynnit ja 0–17-vuotiaiden käynnit – *Tabell 1. Besök på hälsovårdscentralernas tandläkarmottagningar efter sjukvårdsdistrikt 2003 och 2002; alla besök och 0–17-åringarnas besök*
- Liitetaulukko 2. Käynnit terveyskeskusten hammashoitajien ja hammashuoltajien vastaanotoilla sairaanhoitopiireittäin vuosina 2003 ja 2002; kaikki käynnit ja 0–17-vuotiaiden käynnit – *Tabell 2. Besök på hälsovårdscentralernas tandskötar- och tandhygienistmottagningar efter sjukvårdsdistrikt 2003 och 2002; alla besök och 0–17-åringarnas besök*
- Liitetaulukko 3. Terveyskeskusten hammashoitajien ja hammashuoltajien vastaanotoilla tehtyjen käyntien osuus (%) kaikista käynneistä sairaanhoitopiireittäin ja ikäryhmittäin vuosina 2003 ja 2002 – *Tabell 3. Andelen besök på hälsovårdscentralernas tandskötar- och tandhygienistmottagningar (%) av alla besök efter sjukvårdsdistrikt och åldersgrupp 2003 och 2002*
- Liitetaulukko 4. Terveyskeskusten kaikki hammashuollon asiakkaat sairaanhoitopiireittäin ja ikäryhmittäin vuosina 2003 ja 2002 – *Tabell 4. Hälsovårdscentralernas alla tandvårds-klienter efter sjukvårdsdistrikt och åldersgrupp 2003 och 2002*

Terveyskeskus- ja kuntakohtaiset taulukot - *Tabeller med indelning efter hälsovårdscentral och kommun*

Hammashuollon toimintatilastot terveyskeskuksittain ja kunnittain vuonna 2003 (vertailu vuoteen 2002). Seuraavat taulukot julkaistaan vain internetissä, <http://www.stakes.info/2/8/2,8,1.asp> - *Tandvårdens verksamhetsstatistik efter hälsovårdscentral och kommun 2003 (jämförelse med 2002). Tabellerna nedan publiceras endast på Internet (<http://www.stakes.info/2/8/2,8,1.asp>).*

- Liitetaulukko 5. Hammashuollon käynnit vuonna 2003 (ja 2002) ammattiryhmittäin ja kunnittain. – *Tabell 5. Tandvårdsbesök 2003 (och 2002) efter yrkesgrupp och kommun*
- Liitetaulukko 6. Hammaslääkärikäynnit vuonna 2003 (ja 2002) terveyskeskuksittain ja kunnittain – *Tabell 6. Tandläkarbesök 2003 (och 2002) efter hälsovårdscentral och kommun*
- Liitetaulukko 7. Hammashoitajakäynnit vuonna 2003 (ja 2002) terveyskeskuksittain ja kunnittain – *Tabell 7. Tandskötarbesök 2003 (och 2002) efter hälsovårdscentral och kommun*
- Liitetaulukko 8. Hammashuoltajakäynnit vuonna 2003 (ja 2002) terveyskeskuksittain ja kunnittain – *Tabell 8. Tandhygienistbesök 2003 (och 2002) efter hälsovårdscentral och kommun*
- Liitetaulukko 9. Kaikki hammashuollon asiakkaat vuonna 2003 (ja 2002) terveyskeskuksittain ja kunnittain – *Tabell 9. Alla klienter inom tandvården 2003 (och 2002) efter hälsovårdscentral och kommun*

8 Viitteet

1. Rintanen H., Saukkonen S.-M., *Terveyskeskuskäynnit vuosina 1985–2002. Perusterveydenhuollon toimintatilasto -aikasarja 1985–2002*. 2004: <http://www.stakes.info/2/8/2,8,5.asp>.
2. Rintanen H., Saukkonen S.-M., *Hammashuollon käynnit terveyskeskuksissa 2002. Perusterveydenhuollon toimintatilasto 2002*. 2003, Stakes: <http://www.stakes.info/2/8/Hammashuolto.asp>.
3. Saukkonen S.-M. ym., *Terveyskeskusten lääkärikäynnit ja käynnit muun ammattihenkilökunnan luona. Perusterveydenhuollon toimintatilasto 2002*. 2003, Stakes: http://www.stakes.info/files/pdf/Tilastotiedotteet/Tt29_03.pdf.

Liite 1: Tiedonkeruun toteutus ja luotettavuus

Terveydenhuollon avohoidon tilastointi siirtyi vuoden 2002 tiedoista alkaen Suomen Kuntaliitolta Stakesille. Stakes toteutti terveystiedonkeruun vuonna 2003 uudella sähköisellä internet-lomakkeella. Monipuolisen tietojen tarkistusvaiheen jälkeen julkaistiin loppuvuonna Stakesin ensimmäiset perusterveydenhuoltoa koskevat tilastotiedotteet koskien vuotta 2002 sekä aikasarjoja vuodesta 1985 lähtien[1-3].

Tiedonkeruu toteutettiin edelleen kahden lomakepohjan avulla: Perusterveydenhuollon avohoitokäynnit, toimintavuosi 2003 ja Perusterveydenhuollon myydyt ja ostetut käynnit 2003. Käyntien osalta tiedot kerättiin terveystietokeskuksista ja terveystietokeskuskuntayhtymistä kuntakohtaisina sekä ulkopaikkakuntalaisten käyntien osuus terveystietokeskuksittain yhteenlaskettuna.

Varsinainen tiedonkeruu käynnistyi 15.1.2004, jolloin yhdyshenkilöille lähetettiin sähköpostitse tiedote tiedonkeruun alkamisesta ja tarkempia ohjeita tietojen toimittamisesta. Tiedot pyydettiin toimittamaan 15.3.2004 mennessä. Määräaikaan mennessä suurin osa lomakkeista oli tallentunut tietokantaan. Notitia-tiedonkeruusovellus internetissä suljettiin toukokuun alussa, johon mennessä myös suurin osa puuttuvista tiedoista oli tullut.

Lomakkeiden tietojen tarkistaminen aloitettiin heti tiedonkeruun päätyttyä. Pariinkymmeneen terveystietokeskukseen otettiin tämän jälkeen yhteyttä lisätarkennusten saamiseksi. Ennakkotaulukot julkaistiin internetissä Stakesin sivuilla 12.7.2004. Tästä tiedotettiin yhdyshenkilöille sähköpostitse. Ennakkotaulukoiden julkaisun jälkeen saatiin vielä lähes kymmenen terveystietokeskuksen osalta korjauksia ja täydennyksiä ilmoitettuihin lukuihin. Nämä korjatut luvut on päivitetty tähän raporttiin.

Internet-lomakkeilla olleiden lisätietoja-kenttien kautta saatiin paljon tarkentavaa tietoa siitä, mitä ilmiöitä lukujen merkittävien muutosten takana on. Selvityksiä saatiin myös siitä, miksi osa terveystietokeskuksista ei pystynyt toimittamaan tietoja pyydetyllä tavalla. Jos tietojen puutteisiin tai merkittäviin muutoksiin ei saatu selvityksiä, jouduttiin vielä tekemään lisätarkistuspyyntöjä. Niiden osalta, jotka tietoja eivät kaikilta osin pystyneet toimittamaan, on jouduttu tekemään tiettyjä edellisiin vuosiin perustuvia laskennallisia korjauksia ja täydennyksiä. Näiden terveystietokeskusten kohdalle on laitettu *-merkki liitetäulukoihin 5-9.

Viime vuoden tapaan on edelleen joissakin terveystietokeskuksissa tietojärjestelmiin liittyviä ongelmia tietojen toimittamisessa. Ongelmia ovat aiheuttaneet mm. tietojärjestelmien vaihtoon liittyvät ongelmat. Jos terveystietokeskus ei tämän takia ole voinut toimittaa oikeaa tietoa asiakasmääristä (esim. kuinka paljon ikäryhmittäin yhteensä on eri henkilötunnuksia), on tiedot arvioitu aikaisempien vuosien käyntisuhdelukujen avulla.

Tilastokeskusta varten kerättävien ostettujen ja myytyjen käyntien kirjaamisessa on edelleen jonkun verran epäselvyyksiä. Sitä eivät kaikki ole huomioineet, että Perusterveydenhuollon avohoitokäynnit -lomakkeilla ilmoitettujen eri kuntien ja ulkopuolisten käyntien yhteissumman pitäisi olla sama kuin Perusterveydenhuollon myydyt ja ostetut käynnit -lomakkeella omana toimintana ilmoitetut käynnit. Oman toiminnan käynteihin sisältyvät myös myydyt käynnit. Stakesissa on jouduttu tekemään saatuihin ilmoituksiin jonkun verran täydennyksiä ja korjauksia, jotta luvut vastaisivat toisiaan. Joidenkin kuntien kohdalle tilastoihin on saattanut tulla tällöin hieman todellisuutta pienempi luku, jos omana toimintana ei ole ilmoitettu myytyjä palveluja.

Tiedonkeruun eri vaiheissa on tullut joitakin pienehköjä korjauksia myös vuoden 2002 tietoihin. Näitä ei ole kuitenkaan ryhdytty korjaamaan aikaisempiin tietokantoihin.

Kuntien yhdistymiset ja muut muutokset kunta- ja terveyskeskusjaoissa vaikuttavat tilastointiin:

1.1.2003 on lakannut olemasta Vehkalahden kunta, joka liittynyt Haminaan.

1.1.2003 Pattijoki liittynyt Raahen ja Raahen seudun terveyskeskukseen.

Vuonna 2003 Suomessa oli 446 kuntaa, joista 16 Ahvenanmaalla. Perusterveydenhuollon tilastoissa käsittelemme täten 430 kunnan tietoja.

Terveyskeskusjaoissa tapahtui lisäksi vuonna 2003 seuraavat muutokset:

- Kirkkonummen-Siuntion terveyskeskus hajosi Kirkkonummen terveyskeskukseksi ja Siuntion terveyskeskukseksi.
- Isojoki erosi Kristiinanseudun terveyskeskuksesta muodostaen oman Isojoen terveyskeskuksen. Kristiinanseudun terveyskeskus on muuttanut nimensä Kristiinankaupungin-Karijoen terveyskeskukseksi.
- Kuntaliitoksen tapahtuessa entinen Haminan seudun terveyskeskus on muuttanut nimensä Haminan kaupungin terveyskeskukseksi. Virolahti erosi omaksi terveyskeskukseksi, käynnit ilmoitettiin edelleen Haminan terveyskeskuksen osana.

Terveyskeskuksia Suomessa vuonna 2003 oli 280; yhden kunnan terveyskeskuksia näistä oli 209 ja kuntayhtymäterveyskeskuksia 71, joissa on yhteensä 237 kuntaa (mukana myös Ahvenanmaan kunnat). Kun Ahvenanmaa jätetään huomiotta, niin tilastoissamme käsitellään 279 terveyskeskuksen tietoja.

Liitetaulukko 1. Käynnit terveyskeskusten hammaslääkäreiden vastaanotolla sairaanhoitopiireittäin vuosina 2003 ja 2002; kaikki käynnit ja 0-17-vuotiaiden käynnit –
Tabell 1. Besök på hälsovårdscentralernas tandläkarmottagningar efter sjukvårdsdistrikt 2003 och 2002; alla besök och 0–17-åringarnas besök

Sairaanhoitopiiri – <i>Sjukvårdsdistrikt</i>	Käynnit 2003 – <i>Besök 2003</i>		Käynnit/1000 as – <i>Besök/1 000 inv.</i>			Muutos (%) – <i>Ändring (%)</i>
	0-17-vuotiaat – <i>0–17 år</i>	Kaikki – <i>Alla</i>	0-17-vuotiaat 2003 – <i>0–17 år 2003</i>	Kaikki 2003 – <i>Alla 2003</i>	Kaikki 2002 – <i>Alla 2002</i>	2002 – 2003
Varsinais-Suomen shp – <i>Egentliga Finlands svd</i>	164 142	351 398	1 776	768	783	-1,2
Satakunnan shp – <i>Satakunta svd</i>	90 608	203 537	1 983	892	923	-4,3
Kanta-Hämeen shp – <i>Egentliga Tavastlands</i>	60 883	151 722	1 727	910	914	0,5
Pirkanmaan shp – <i>Birkalands svd</i>	178 125	365 707	1 906	797	817	-4,3
Päijät-Hämeen shp – <i>Päijänne-Tavastlands svd</i>	77 475	164 339	1 830	791	754	5,6
Kymenlaakson shp – <i>Kymmenedalens svd</i>	60 329	134 268	1 707	741	737	0,7
Etelä-Karjalan shp – <i>Södra Karelen svd</i>	42 692	83 691	1 716	648	664	-9,8
Etelä-Savon shp – <i>Södra Savolax svd</i>	33 437	85 522	1 646	818	896	-7,7
Itä-Savon shp – <i>Östra Savolax svd</i>	20 488	58 350	1 676	901	930	-12,9
Pohjois-Karjalan shp – <i>Norra Karelen svd</i>	53 138	136 668	1 502	800	873	-10,6
Pohjois-Savon shp – <i>Norra Savolax svd</i>	78 210	185 004	1 507	741	788	-8,1
Keski-Suomen shp – <i>Mellersta Finlands svd</i>	76 107	217 455	1 347	817	871	-5,8
Etelä-Pohjanmaan shp – <i>Södra Österbottens svd</i>	79 462	178 098	1 849	918	921	-3,9
Vaasan shp – <i>Vasa svd</i>	71 868	158 596	1 965	954	955	-0,9
Keski-Pohjanmaan shp – <i>Mellersta Österbottens</i>	34 782	74 032	1 889	957	994	-3,1
Pohjois-Pohjanmaan shp – <i>Norra Österbottens svd</i>	177 718	361 949	1 881	963	950	4,3
Kainuun shp – <i>Kajanalands svd</i>	31 732	67 287	1 857	813	768	-5,1
Länsi-Pohjan shp – <i>Länsi-Pohja svd</i>	23 105	48 434	1 583	724	715	0,6
Lapin shp – <i>Lapplands svd</i>	45 077	94 254	1 765	785	815	-4,1
HUS – <i>HNS</i>	450 427	951 377	1 464	668	673	-0,4
Koko maa yhteensä – <i>Hela landet totalt</i>	1 849 805	4 071 688	1 677	784	798	-2,4

Liitetaulukko 2. Käynnit terveystieteiden hammashoitajien ja hammashuoltajien vastaanotoilla sairaanhoitopiireittäin vuosina 2003 ja 2002; kaikki käynnit ja 0-17-vuotiaiden käynnit – *Tabell 2. Besök på hälsovårdscentralernas tandskötar- och tandhygienistmottagningar efter sjukvårdsdistrikt 2003 och 2002; alla besök och 0–17-åringarnas besök*

Sairaanhoitopiiri – <i>Sjukvårdsdistrikt</i>	Käynnit 2003 – <i>Besök 2003</i>		Käynnit/1000 as – <i>Besök/1 000 inv.</i>			Muutos (%) – <i>Ändring (%)</i>
	0-17-vuotiaat – 0–17 år	Kaikki – <i>Alla</i>	0-17-vuotiaat – 0–17 år	Kaikki – <i>Alla</i>	Kaikki 2002 – <i>Alla 2002</i>	2002 – 2003
Varsinais-Suomen shp – <i>Egentliga Finlands svd</i>	38 973	69 027	422	151	150	6,3
Satakunnan shp – <i>Satakunta svd</i>	18 801	33 643	411	147	141	20,8
Kanta-Hämeen shp – <i>Egentliga Tavastlands svd</i>	17 131	30 716	486	184	172	9,8
Pirkanmaan shp – <i>Birkalands svd</i>	41 344	68 162	442	149	145	16,8
Päijät-Hämeen shp – <i>Päijänne-Tavastlands svd</i>	25 076	41 707	592	201	205	-10,4
Kymenlaakson shp – <i>Kymmenedals svd</i>	14 452	26 535	409	146	138	24,3
Etelä-Karjalan shp – <i>Södra Karelen svd</i>	14 577	23 627	586	183	164	12,8
Etelä-Savon shp – <i>Södra Savolax svd</i>	8 820	16 855	434	161	152	15,6
Itä-Savon shp – <i>Östra Savolax svd</i>	6 369	12 452	521	192	178	28,1
Pohjois-Karjalan shp – <i>Norra Karelen svd</i>	18 994	30 449	537	178	156	15,3
Pohjois-Savon shp – <i>Norra Savolax svd</i>	30 941	50 377	596	202	187	27,5
Keski-Suomen shp – <i>Mellersta Finlands svd</i>	43 585	78 541	771	295	285	6,4
Etelä-Pohjanmaan shp – <i>Södra Österbottens svd</i>	26 766	39 280	623	203	191	18,8
Vaasan shp – <i>Vasa svd</i>	10 851	19 911	297	120	121	3,1
Keski-Pohjanmaan shp – <i>Mellersta Österbottens svd</i>	5 319	7 481	289	97	117	1,4
Pohjois-Pohjanmaan shp – <i>Norra Österbottens svd</i>	40 450	58 957	428	157	160	4,4
Kainuun shp – <i>Kajanalands svd</i>	12 418	17 244	727	208	185	19,2
Länsi-Pohjan shp – <i>Länsi-Pohja svd</i>	7 275	10 444	498	156	136	9,6
Lapin shp – <i>Lapplands svd</i>	11 436	16 469	448	137	137	-0,5
HUS – <i>HNS</i>	119 686	201 374	389	141	137	10,8
Koko maa yhteensä – <i>Hela landet totalt</i>	513 264	853 251	465	164	159	10,7

Liitetaulukko 3. Terveyskeskusten hammashoitajien ja hammashuoltajien vastaanotoilla tehtyjen käyntien osuus (%) kaikista käynneistä sairaanhoitopiireittäin ja ikäryhmittäin vuosina 2003 ja 2002 – Tabell 3. Andelen besök på hälsovårdscentralernas tandskötar- och tandhygienistmottagningar (%) av alla besök efter sjukvårdsdistrikt och åldersgrupp 2003 och 2002

Sairaanhoitopiiri – Sjukvårdsdistrikt	2003			Kaikki – Alla	2002 Kaikki – Alla
	0-17 -vuotiaat – 0–17 år	18-55 -vuotiaat – 18–55 år	Yli 55-vuotiaat – Över 55 år		
Varsinais-Suomen shp – <i>Egentliga Finlands svd</i>	19	13	15	16	16
Satakunnan shp – <i>Satakunta svd</i>	17	10	14	14	13
Kanta-Hämeen shp – <i>Egentliga Tavastlands svd</i>	22	12	15	17	16
Pirkanmaan shp – <i>Birkalands svd</i>	19	12	13	16	15
Päijät-Hämeen shp – <i>Päijänne-Tavastlands svd</i>	24	15	19	20	21
Kymenlaakson shp – <i>Kymmenedalens svd</i>	19	13	16	17	16
Etelä-Karjalan shp – <i>Södra Karelens svd</i>	25	16	22	22	20
Etelä-Savon shp – <i>Södra Savolax svd</i>	21	11	18	16	14
Itä-Savon shp – <i>Östra Savolax svd</i>	24	13	15	18	16
Pohjois-Karjalan shp – <i>Norra Karelens svd</i>	26	11	15	18	15
Pohjois-Savon shp – <i>Norra Savolax svd</i>	28	14	19	21	19
Keski-Suomen shp – <i>Mellersta Finlands svd</i>	36	19	22	27	25
Etelä-Pohjanmaan shp – <i>Södra Österbottens svd</i>	25	10	14	18	17
Vaasan shp – <i>Vasa svd</i>	13	9	12	11	11
Keski-Pohjanmaan shp – <i>Mellersta Österbottens svd</i>	13	4	8	9	11
Pohjois-Pohjanmaan shp – <i>Norra Österbottens svd</i>	19	9	11	14	14
Kainuun shp – <i>Kajanalands svd</i>	28	11	15	20	19
Länsi-Pohjan shp – <i>Länsi-Pohja svd</i>	24	10	14	18	16
Lapin shp – <i>Lapplands svd</i>	20	9	10	15	14
HUS – <i>HNS</i>	21	14	15	17	17
Koko maa yhteensä – <i>Hela landet totalt</i>	22	12	16	17	17

Liitetaulukko 4. Terveyskeskusten kaikki hammashuollon asiakkaat sairaanhoitopiireittäin ja ikäryhmittäin vuosina 2003 ja 2002 –

Tabell 4. Hälsovårdscentralernas alla tandvårdsklienter efter sjukvårdsdistrikt och åldersgrupp 2003 och 2002

Sairaanhoitopiiri – <i>Sjukvårdsdistrikt</i>	Asiakkaat 2003 – <i>Klienter 2003</i>		Asiakkaat/1000 as – <i>Klienter/1 000 inv</i>			Muutos (%) – <i>Ändring (%)</i>
	0-17-vuotiaat – 0–17 år	Kaikki – Alla	0-17-vuotiaat – 0–17 år	Kaikki – Alla	Kaikki 2002 – Alla 2002	
	Varsinais-Suomen shp – <i>Egentliga Finlands svd</i>	75 000	151 545	811	331	
Satakunnan shp – <i>Satakunta svd</i>	38 122	84 431	834	370	362	2,5
Kanta-Hämeen shp – <i>Egentliga Tavastlands svd</i>	28 570	63 103	811	379	384	0,0
Pirkanmaan shp – <i>Birkalands svd</i>	77 553	154 720	830	337	337	1,4
Päijät-Hämeen shp – <i>Päijänne-Tavastlands svd</i>	35 710	72 759	843	350	341	2,6
Kymenlaakson shp – <i>Kymmenedalens svd</i>	28 245	62 815	799	347	368	1,8
Etelä-Karjalan shp – <i>Södra Kare lens svd</i>	18 891	38 281	759	297	298	-3,2
Etelä-Savon shp – <i>Södra Savolax svd</i>	14 288	36 216	703	346	357	-3,6
Itä-Savon shp – <i>Östra Savolax svd</i>	10 182	28 261	833	436	432	-6,7
Pohjois-Karjalan shp – <i>Norra Kare lens svd</i>	27 611	65 985	780	386	389	-6,8
Pohjois-Savon shp – <i>Norra Savolax svd</i>	41 624	90 334	802	362	353	3,2
Keski-Suomen shp – <i>Mellersta Finlands svd</i>	43 802	110 383	775	415	417	-2,5
Etelä-Pohjanmaan shp – <i>Södra Österbottens svd</i>	37 705	82 659	877	426	420	8,4
Vaasan shp – <i>Vasa svd</i>	30 519	64 476	834	388	371	6,6
Keski-Pohjanmaan shp – <i>Mellersta Österbottens svd</i>	14 255	30 861	774	399	406	-3,7
Pohjois-Pohjanmaan shp – <i>Norra Österbottens svd</i>	75 301	147 091	797	391	394	1,0
Kainuun shp – <i>Kajanalands svd</i>	15 371	30 562	900	369	344	0,5
Länsi-Pohjan shp – <i>Länsi-Pohja svd</i>	11 767	21 988	806	329	386	-11,5
Lapin shp – <i>Lapplands svd</i>	22 440	44 098	878	367	372	2,1
HUS – <i>HNS</i>	209 835	419 890	682	295	308	1,1
Koko maa yhteensä – <i>Hela landet totalt</i>	856 791	1 800 458	777	347	350	0,0