

# Hur använder du ditt läkemedel rätt?

Läkemedelskunskap för grundskolornas undervisning



[www.tervekoululainen.fi/tervekoululainen/laaekasvatusyhteisty](http://www.tervekoululainen.fi/tervekoululainen/laaekasvatusyhteisty)

fimea

Lääkealan turvallisuus- ja kehittämiskeskus

Säkerhets- och utvecklingscentret  
för läkemedelsområdet

Finnish Medicines Agency

# Hur använder du ditt läkemedel rätt?

Du håller i din hand informationshäftet "Hur använder du ditt läkemedel rätt?" som publicerats av Säkerhets- och utvecklingscentret för läkemedelsområdet Fimea. Informationshäftet innehåller grundläggande information om att använda läkemedel rätt, om vad fel användning av läkemedel kan innebära och var man kan söka efter tillförlitlig information om läkemedlen. Detta är viktig information för alla som använder läkemedel.

En omfattande bakgrundsinformation stöder också läraren när han eller hon lär ut hur man använder läkemedel rätt. Avsikten är inte att man ska undervisa eleverna om allt det som ingår i häftet. De centrala delarna av innehållet i informationshäftena har tagits upp i materialet om läkemedelsfostran på webbplatsen Frisk skolelev. Materialet finns på finska och svenska samt mer begränsat på engelska.

## Vad innehåller materialet om läkemedelsfostran?

Materialet om läkemedelsfostran erbjuder mångsidigt med läromedel för lärare och för elever i grundskolan och vilket kan användas för att lära ut grundreglerna för rätt användning av läkemedel:

- **ett övergripande informationspaket** om läkemedel och deras olika användningsändamål, rätt användning av läkemedel samt tillförlitliga källor till läkemedelsinformation.
- **uppgifter.** Eleven kan utföra största delen av uppgifterna själv med vilken enhet som helst som har internetuppkoppling.
- **timplaner** för ämnen i anknytning till läkemedel som lämpar sig för olika årskurser
- **beskrivningar av typiska barnsjukdomar**, deras symtom och behandlingsprinciper. Utöver läkemedelsbehandlingarna finns det beskrivningar om läkemedelsfria behandlingar. Dessutom ges information om vilken betydelse idrott och motion har för att förebygga och behandla vissa sjukdomar eller symtom.

I denna del finns också saker som läraren speciellt bör observera; vad man bör beakta då man har att göra med en elev som lider av någon sjukdom.

## Målen med läkemedelsfostran

Läkemedelsfostran är att lära barn att använda läkemedel på rätt sätt. Huvudmålet är att lära barnen att använda läkemedel utifrån tillförlitlig information, diskutera läkemedelsrelaterade frågor på läkarmottagningen och apoteket samt vid behov söka information om läkemedel och bedöma informationens tillförlitlighet. Syftet är däremot inte att barnen som allt yngre ska lära sig använda läkemedel på egen hand eller att använda mera läkemedel.

# Innehållsförteckning

## Hur använder du ditt läkemedel rätt?

### Rätt användning av läkemedel.....4

Resumé ..... 4

Passar läkemedlet mig? ..... 5

Hur ska jag dosera läkemedlet? ..... 5

Hur ska jag ta läkemedlet? ..... 6

Vilken tid på dagen ska jag ta läkemedlet? .. 6

Ska jag ta läkemedlet med eller utan mat?.. 7

Hur länge ska jag ta läkemedlet? ..... 8

Vad annat ska jag ta i beaktande när jag använder ett läkemedel? ..... 8

På vilket sätt ska jag observera mig själv under medicineringen?..... 9

Mer information ..... 9

### Fel användning av läkemedel .....10

Resumé ..... 10

Underanvändning av läkemedel ..... 11

Överanvändning av läkemedel ..... 11

Onödig användning av läkemedel ..... 12

Användning av fel läkemedel..... 12

Överlappande användning av läkemedel .. 13

Missbruk av läkemedel ..... 13

Blandbruk av läkemedel och alkohol ..... 14

Egenvårdsläkemedel i blandbruk..... 14

Doping..... 15

Mer information ..... 15

### Var hittar jag information om läkemedel? .....16

Resumé ..... 16

Läkemedelsförpackningen..... 17

Bipacksedeln ..... 18

Hälso- och sjukvårdspersonal ..... 19

Internet ..... 19

Mer information ..... 20

### Risksituationer i samband med läkemedel ..... 21

Resumé ..... 21

Läkemedel som hittas på marken ..... 21

Läkemedelsspruta eller injektionsnål som ligger på marken ..... 21

En annan persons läkemedel ..... 22

### Läkemedelsförgiftningar ..... 23

Resumé ..... 23

Läkemedelsförgiftningar ..... 23

Mer information ..... 24

### Förvaring av läkemedel ..... 25

Resumé ..... 25

Förvaring av läkemedel ..... 25

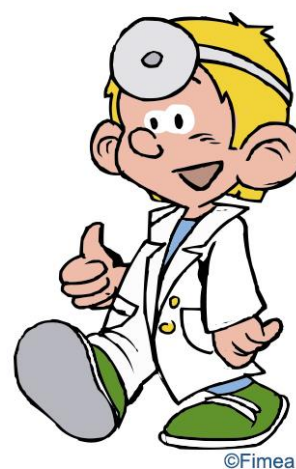
Mer information ..... 26

### Förstöring av läkemedel ..... 27

Resumé ..... 27

Förstöring av läkemedel ..... 27

Mer information ..... 27



**Materialet har uppdaterats den 28 november 2023.**

# Rätt användning av läkemedel

Rätt användning av läkemedel består av flera faktorer. Innan man inleder användningen av ett läkemedel ska man ta reda på vilka saker som är viktiga i användningen av just det läkemedlet.

## Resumé

### Passar läkemedlet mig?

- Är läkemedlet avsett för besväret?
- Finns det något hinder för användningen av läkemedlet, exempelvis läkemedelsallergi, annan medicinering eller långvarig sjukdom? Särskilt lever- och njursjukdomar samt vissa sällsynta eller ärftliga sjukdomar kan vara ett hinder för användningen av vissa läkemedel.

### Hur ska jag dosera läkemedlet?

- En för låg dos ger inte önskad effekt. En alltför stor dos däremot kan orsaka biverkningar.
- Läkaren ordinerar en individuell bruksanvisning för receptbelagda läkemedel.
- Bruksanvisningen för ett receptfritt egenvårdsläkemedel finns i förpackningen.
- Doseringen för barn fastställs utifrån barnets ålder, och eventuellt också vikt.

### Hur ska jag ta läkemedlet?

- Oftast tas läkemedlet via munnen, men det finns också läkemedel, som doseras till exempel i ögat, i örat eller på huden.
- Även i samband med en enkel tablettmedicinering kan det finnas saker som ska beaktas. Det finns till exempel tabletter som man inte får halvera, krossa eller tugga.
- Det lönar sig att alltid kontrollera rätt användningssätt i läkemedlets bipacksedel.

### Vilken tid på dagen ska jag ta läkemedlet?

- I allmänhet kan du själv välja när du ska ta läkemedlet.
- Läkemedelskurer och läkemedel för långvarigt bruk ska dock tas samma tidpunkt varje dag.
- Om du har ett läkemedel som ska tas flera gånger om dagen är det bäst att kontrollera om du ska ta det med jämna mellanrum. Till exempel en antibiotikatablett tre gånger om dagen betyder att du ska ta en tablett med åtta timmars mellanrum.
- Läkemedel som tas vid behov tas då symtomet stör. Ibland är lönar det sig att ta läkemedlet genast efter att de första symtomen upptäckts, till exempel i migrän.
- Vissa läkemedel ska tas en viss tid på dygnet. Till exempel många kolesterolläkemedel ska tas på kvällen eftersom kroppen bildar de största mängderna kolesterol under natten.

### Ska jag ta läkemedlet med eller utan mat?

- Måltider kan bidra till, minska eller inte alls inverka på absorberingen av läkemedlet.
- I allmänhet spelar måltiderna ingen betydelse för när man tar läkemedlet med tanke på läkemedlets effekt. På tom mage betyder att läkemedlet ska tas minst en timme före en måltid eller 2–3 timmar efter att du har ätit.
- Med ett läkemedel som ska tas i samband med måltider räcker det att måltiden är till exempel en smörgås.

- Läkemedel som tas före måltiden tas 15–30 minuter före måltid.

### Hur länge ska jag ta läkemedlet?

- Läkemedel som tas vid behov är exempelvis antiinflammatoriska medel som tas mot huvudvärk. Om du är tvungen att fortgående ta ett läkemedel som är avsett att användas vid behov, ska du vända dig till en läkare för undersökning av symtomen.
- Antibiotika används i allmänhet som kur.
- Långtidsmedicinering är avsedd att användas under hela sjukdomstiden. Till exempel patienter med diabetes typ 1 använder livslång insulinbehandling.

### Vad annat ska jag ta i beaktande när jag använder ett läkemedel?

- Om det finns något särskilt att beakta vid användningen av läkemedlet, nämns det i bipacksedeln.
- Man kan exempelvis inte äta mjölkprodukter eller vistas i solen när man tar vissa läkemedel.
- Alla läkemedel kan inte förvaras i rumstemperatur, utan en del ska förvaras t.ex. i kylskåp.

### På vilket sätt ska jag observera mig själv under medicineringen?

- Under pågående medicinering är det en god idé att följa upp om läkemedlet har önskad effekt och om det uppstår biverkningar.

---

## Passar läkemedlet mig?

Innan du börjar använda ett läkemedel ska du kontrollera att det valda läkemedlet passar för ändamålet. Detta är särskilt viktigt när du använder egenvårdsläkemedel.

Olika hinder för användning finns i samband med alla läkemedel. En person kan vara allergisk mot ett läkemedel eller hjälpmedel, till exempel en penicillinallergiker kan inte använda penicillin (t.ex. fenoximetylpenicillin) och inte heller vissa andra antibiotika. Olika långtidssjukdomar kan också vara orsaken till att alla läkemedel inte är lämpliga. Speciellt lever- och njursjukdomar ska beaktas i samband med användningen av många läkemedel eftersom läkemedlen lämnar kroppen alltså avsöndras via levern eller njurarna. Läkemedel som redan används kan i vissa fall förhindra intagandet av ett nytt läkemedel eftersom vissa läkemedel inte kan användas samtidigt.

Gravida och ammande mödrar utgör en specialgrupp vad gäller användning av läkemedel. Huvudregeln är att det alltid ska finnas en tydlig orsak för medicinering under graviditet och amning. Man ska inte

låta bli att använda medicinering som är viktig för mammans vård under graviditeten, eftersom en försämring av sjukdomen till följd av att en långvarig medicinering avbryts kan utgöra en risk för mammans eller barnets hälsa. Medicineringen under graviditet och amning ska alltid bedömas från fall till fall tillsammans med läkaren.

Medicinering av barn är även förenad med vissa särskilda omständigheter som ska beaktas innan medicinering inleds. Hinder för användningen av ett läkemedel nämns alltid i bipacksedeln.

## Hur ska jag dosera läkemedlet?

Önskad effekt med ett läkemedel kan inte uppnås om inte dosen är tillräckligt stor, å andra sidan kan alltför stora doser orsaka biverkningar, till och med förgiftningar. Doseringen av receptbelagda läkemedel är alltid individuell. I förpackningen för ett egenvårdsläkemedel finns en bruksanvisning av vilken framgår hur mycket du kan ta av läkemedlet på en gång och hur stor den maximala dygnsdosen är. För barn fastställs exakta doser utifrån ålder och eventuellt även vikt.

Med engångsdos avses den mängd av läkemedlet som tas på en gång. Av läkemedlet ska tas den mängd som läkaren har ordinerat eller den engångsdos som antecknats på egenvårdläkemedlets förpackning. Ibland kan engångsdosen variera. Av ett luftrörsvidgande astmaläkemedel kan du vid behov ta en eller flera doser enligt symtomen – du får dock inte glömma den maximala dygnsdosen. I antibiotikakurer kan engångsdosen vara två tablett om dagen och därefter en tablett om dagen.

Antalet gånger som läkemedlet ska tas är olika beroende på läkemedlet. Vissa läkemedels effekt räcker ett helt dygn och då räcker det med en dos om dagen. Med andra läkemedel är det mycket viktigt att de tas flera gånger om dygnet i syfte att säkerställa att läkemedlets effekt håller i sig under hela dygnet. Av vissa antibiotika ska du ta en engångsdos till och med 3–4 gånger om dygnet. Engångsdosen och antalet gånger som läkemedlet ska tas anger dygnsdosen, med andra ord hur mycket du antingen ska eller kan ta av läkemedlet under ett dygn.

### **Exempel: 1–2 tablett 3–4 gånger om dygnet/dagen.**

Det här kan vara anvisningen exempelvis för ett smärtstillande medel. Det lönar sig att börja med att först ta en tablett. Om smärtan lindras är engångsdosen tillräcklig. Enligt anvisningen kan engångsdosen även ökas till två tablett om symtomen inte lindras med en tablett. Du kan ta en engångsdos, det vill säga en eller två tablett, tre gånger om dygnet om smärtan inte lindras. Du kan vid behov ta av läkemedlet även fyra gånger om dygnet. I detta fall är det största antalet tablett under ett dygn 8, dock inte alla på en gång.

## **Hur ska jag ta läkemedlet?**

Läkemedelsformen avgör hur du ska ta det. Tablett tas via munnen, ögondroppar droppas i ögonen och suppositorier förs in i ändtarmen. En läkare kan även ordinera ett

läkemedel för något annat ändamål än det ursprungliga användningssyftet.

Det kan finnas olika omständigheter som ska tas i beaktande även i samband med enkel tablettmedicinering. Det finns många tablett som inte får delas, tuggas eller krossas och kapslar som inte får öppnas. Om en tablett krossas, upplöses läkemedlet för tidigt och kan förlora sin effekt eller ge upphov till biverkningar på slemhinnan i magen.

I allmänhet ska man dricka vatten tillsammans med läkemedel som tas via munnen. På detta sätt förhindrar man att läkemedlet fastnar i matstrupen och får det att transporteras snabbt till magsäcken. Till exempel i fråga om vissa antibiotika är det mycket viktigt att man dricker vatten och står upprätt när man tar dem för att tablett inte ska fastna i matstrupen. Om läkemedlet fastnar i matstrupen kan det orsaka frätskador på slemhinnan i matstrupen. Ett glas vatten är en lämplig vätskemängd, i anvisningarna uttrycks detta ofta som "tas med en riklig mängd vätska".

Användningen av alla läkemedelsformer är förknippad med specifika detaljer, exempelvis hur en ögondroppe ska droppas, en kräm bredas ut eller ett vagitorium föras in. Läs alltid i bipacksedeln om hur du ska ta ditt läkemedel innan du börjar använda läkemedlet. Vissa läkemedel tas med hjälp av en särskild doserare. Till dessa hör exempelvis astmaläkemedel som inhaleras och insulin som injiceras under huden. I dylika fall får du först öva dig på att ta läkemedlet under handledning av en läkare eller sjukskötare. Senare kan du diskutera frågor om hur du ska ta läkemedlet även på apoteket. Till exempel astmapatienter ska med jämna mellanrum kontrollera appliceringstekniken för läkemedel som inhaleras i lungorna.

## **Vilken tid på dagen ska jag ta läkemedlet?**

I allmänhet kan du själv välja när du vill ta läkemedlet så att det passar in i din livsrytm



så bra som möjligt. Om du utgår från din egen dagsrytm när du tar läkemedlet så är det lättare för dig att komma ihåg det. Läkemedel som tas vid behov är inte bundna till någon viss tid på dygnet utan de tas när du känner av symtomen. Du kan ta ett smärtstillande medel till exempel när smärtan ökar och ett astmaläkemedel som vidgar luftrören ska du ta när du får en astmaattack. Den dagliga maximala dosen enligt anvisningen får dock inte överskridas.

För vissa läkemedel fastställs tidpunkten för när de intas mycket exakt, till exempel om kroppens funktioner varierar enligt tiden på dygnet. Dessa rytmer beaktas i medicineringen så att den anpassas att stöda kroppens funktion så väl som möjligt. Exempelvis kortisonpiller ska tas på morgonen för att inte störa kroppens egen hormonproduktion.

Vissa läkemedel bör tas på en viss tid av dagen för att undvika biverkningar. Till exempel vätskedrivande medel, dvs. diuretika (t.ex. hydroklortiazid), som i enlighet med sitt namn driver vätska ur kroppen och ökar behovet att urinera, bör tas på morgonen för att toalettbesöken inte ska störa nattsömnen. Ta läkemedel som gör dig trött på kvällen eftersom den tröttande effekten kan gynna dig då.

#### Exempel:

**1 tablett 3 gånger om dygnet/dagen.** Om det handlar om antibiotika ska du försöka ta läkemedlet med 8 timmars mellanrum dygnet runt. Anpassa intaget av läkemedlet så att du inte behöver stiga upp på natten, ta det till exempel klockan 7 på morgonen, klockan 15 på eftermiddagen och klockan 23 på kvällen. När du tar läkemedlet med så regelbundna mellanrum som möjligt hålls läkemedelshalten i kroppen jämn och förhindrar att bakterierna börjar växa på nytt.

**1 tablett en gång om dygnet/dagen.** Om det handlar om ett kolesterolläkemedel ska det tas på kvällen eftersom kroppen producerar kolesterol under natten. Om det handlar exempelvis om antibiotika eller e-

piller, kan du ta läkemedlet när du vill under dagen. Det viktigaste är att du tar läkemedlet samma tid varje dag.

## Ska jag ta läkemedlet med eller utan mat?

Måltider kan bidra till, minska eller inte alls inverka på absorberingen av läkemedlet. Läkemedel upptas i allmänhet snabbare om du tar dem på fastande mage. För de flesta läkemedel har tidpunkten för intaget av läkemedlet i förhållande till måltiden dock inte någon inverkan på läkemedlets effekt. Det lönar sig att ta ett läkemedel i samband med en måltid om det förhindrar biverkningar, exempelvis irritation av magen som en del antibiotika orsakar.

Vissa läkemedel används för behandling av problem i anslutning till matintag och då är tiden för när de ska tas noggrant fastställd i förhållande till måltiderna. Till exempel sukralfat som tas mot halsbränna ska intas en timme innan du äter om halsbrännan orsakas av magsår eller tolvfingertarmsår, och en timme efter måltiden om halsbrännan orsakas av en inflammation i matstrupen.

Förhållandet mellan läkemedel och måltider beskrivs med många olika termer:

**På tom mage** betyder att du tar läkemedlet en timme före en måltid varvid det hinner absorberas från den tomma magsäcken innan du äter. Om du tar läkemedlet först efter att du har ätit ska du vänta 2–3 timmar efter måltiden för att maten ska hinna gå vidare från magsäcken.

**Innan måltid** innebär att du ska ta läkemedlet ungefär 15–30 minuter före en måltid. Till exempel måltidsinsuliner hör till dessa.

**I samband med en måltid** betyder att du äter till exempel en smörgås i samband med att du tar läkemedlet. Med andra ord behöver du inte alltid äta en stor måltid.

## Hur länge ska jag ta läkemedlet?

Längden på medicineringen är beroende av vilken sjukdom som behandlas med läkemedlet. Det är viktigt att ta reda på om du själv kan avgöra längden på medicineringen, om läkemedlet är avsett att tas som en kur, hur snabbt du kan upphöra med medicineringen efter att symtomen har försvunnit och om det handlar om en långvarig, kanske livslång läkemedelsbehandling.

Läkemedel som tas vid behov ska användas tillfälligt och ofta är en läkemedelsdos tillräcklig för att lindra symtomet, exempelvis smärtstillande medel mot huvudvärk. Det finns även läkemedel som tas vid behov som du ska ta under en bestämd period för att uppnå önskad verkan. Exempelvis vissa läkemedel mot halsbränna kräver en vårdperiod på minst en vecka för att uppnå en effektiv verkan.

Den rekommenderade behandlingstiden anges i bipacksedeln. I de flesta fall ger även läkaren anvisningar om längden på behandlingsperioden. När du tar ett läkemedel vid behov är det viktigt att du inte överskrider den maximala dygnsdosen.

Antibiotika tas i allmänhet i kurer. En läkemedelskur innebär att till exempel antibiotika ska tas under den period som läkaren anger. Läkaren skriver ofta "tills kuren är slut" på receptet för att påminna om saken. Om du lämnar en antibiotikakur på hälft kan det leda till att en del av bakterierna överlever i stället för att förstöras. Då uppstår det en risk för att antibiotikaresistenta bakterier utvecklas.

Behovet av medicinering upphör nödvändigtvis inte även om symtomen lättar. En sådan sjukdom är exempelvis depression där medicineringen får patienten att känna sig bättre efter några veckor. Det är dock viktigt att fortsätta behandlingen under hela den behandlingsperiod som läkaren och patienten kommit överens om eftersom

depressionen lätt bryter ut på nytt om patienten avbryter medicineringen.

Å andra sidan är det viktigt att en behandling som avsetts vara kortvarig inte fortsätter för länge, eftersom överanvändning av läkemedel, beroende på medlet, kan ge upphov till lindriga eller allvarigare biverkningar eller leda till att kroppen vänjer sig vid läkemedlet. Till exempel långvarig användning av sömnmedel som avsetts för tillfälligt bruk kan leda till läkemedelsberoende.

Långtidsmedicinering är avsedd att tas så länge som sjukdomen är kvar. Bland annat astma och högt blodtryck är sjukdomar som kräver långtidsmedicinering. Du ska inte på eget bevåg upphöra med att använda läkemedel som är avsedda för långtidsanvändning utan att diskutera med din läkare eftersom ett plötsligt avbrott i användningen av vissa läkemedel kan förvärra sjukdomen.

Ibland hjälper ändringar i levnadssättet att uppnå målet med behandlingen till och med i sådan utsträckning att det blir möjligt att upphöra med långtidsmedicinering. Detta kan inträffa till exempel om en person med högt blodtryck bantar och får på sätt blodtrycket att sjunka tillbaka till normal nivå.

## Vad annat ska jag ta i beaktande när jag använder ett läkemedel?

Det finns en del läkemedel vars användning kräver att vissa omständigheter ska beaktas. Ytterligare anvisningar ges i allmänhet när det är möjligt att uppnå bättre effekt eller undvika biverkningar genom att handla på ett visst sätt. Det kan till exempel handla om att undvika mjölk eller ta i beaktande läkemedlets samverkan bland annat med alkohol eller andra läkemedel. Även samverkan av sol och vissa läkemedel kan ge upphov till biverkningar, i allmänhet ökar risken för att huden brinner i solen. Det lönar sig också att ta reda på vad som bör göras om du glömmer att ta ditt läkemedel.



Ibland ska du beakta vissa omständigheter i förvaringen av ett läkemedel. Rätt förvaring av läkemedel är en garanti för att de behåller sin verkan och utgör en grund för rätt användning av ett läkemedel. Vanligtvis förvaras läkemedlen i rumstemperatur (18–25°C). En del läkemedel ska förvaras i kylskåp (+2–+8°C). Förvaringsplatsen varierar beroende på läkemedlet och den uppges i läkemedlets bipacksedel och på förpackningen till läkemedel som kräver särskild förvaring. Om inga särskilda förvaringsanvisningar nämns på förpackningen och i bipacksedeln, kräver preparatet inga särskilda förvaringsförhållanden och ska alltså förvaras i rumstemperatur.

## På vilket sätt ska jag observera mig själv under medicineringen?

Under pågående medicinering är det en god idé att följa upp om läkemedlet har önskad effekt. Det är bra att veta om verkningarna hos läkemedlet som du tar är sådana som du själv kan upptäcka eller om det är nödvändigt att följa upp läkemedlets effekt till exempel genom laboratorieprover. Vidare är det bra att ta reda på hur snabbt läkemedlet är avsett att börja verka. Du bör i fråga om varje läkemedel du använder veta varför du använder det och vilket målet för läkemedelsbehandlingen är. Du kan fråga om det här och diskutera med läkaren.

Utöver effekten är det bra att följa upp förekomsten av eventuella biverkningar. Biverkningarna kan ha samband med inledningen av medicineringen och vara förbigående. Vissa biverkningar uppträder dock först efter att behandlingen pågått en längre tid. Vissa läkemedel har ofarliga biverkningar som kan kännas skrämmande om man inte känner till dem. Till dessa hör bland annat att urinen eller avföringen färgas röd. Vissa biverkningar kräver att man upphör med medicineringen helt och hållet.

Ta gärna reda på vilka biverkningar din medicinering kan ha, vilka av dem är förbigående och om läkemedlet har sådana biverkningar som gör att du måste upphöra med att ta läkemedlet eller vända dig till en läkare.

## Mer information

Hälsobibliotekets artikel Graviditet, amning och läkemedel (på finska) ([www.terveyskirjasto.fi/dlk00945/raskaus-imetys-ja-laakkeet](http://www.terveyskirjasto.fi/dlk00945/raskaus-imetys-ja-laakkeet))

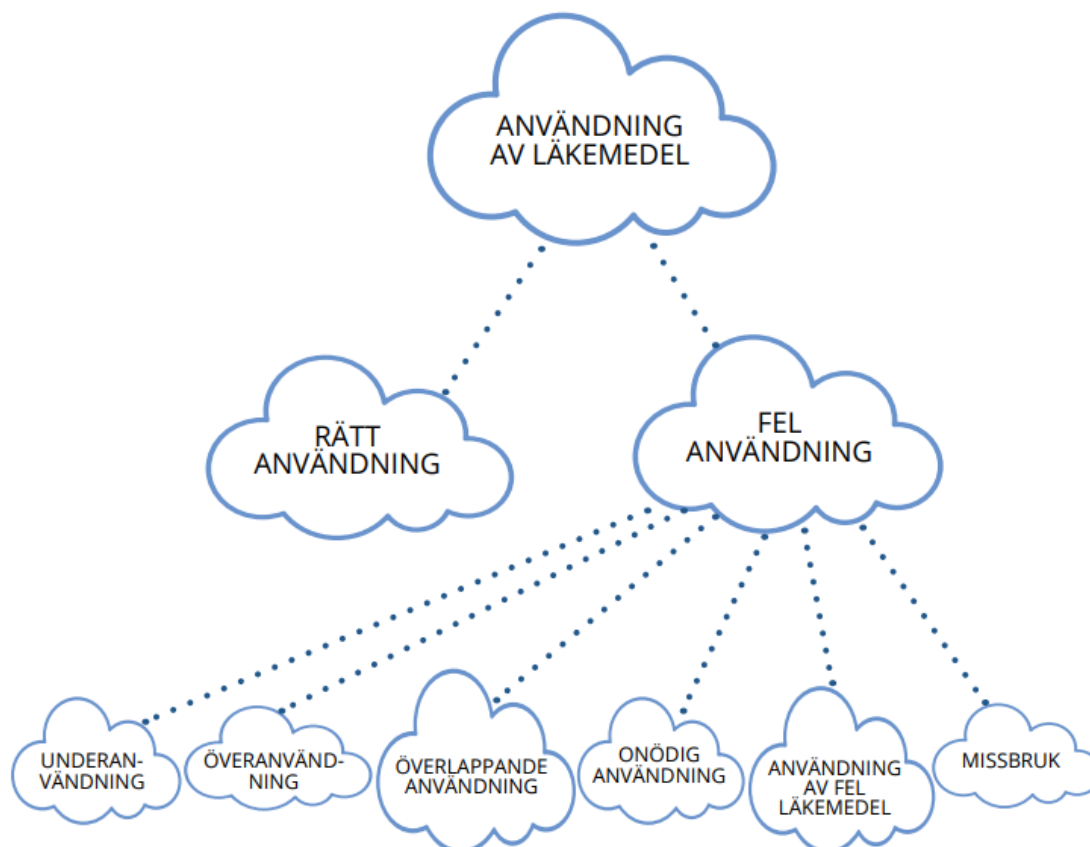
I Fimeas läkemedelssökning ([https://fimea.fi/sv/soktjanster\\_och\\_forteckningar/lakemedelsoktjanst](https://fimea.fi/sv/soktjanster_och_forteckningar/lakemedelsoktjanst)) kan man söka ett visst läkemedel eller en viss läkemedelssubstans, eller skapa listor med önskade närmare sökvillkor.

FPA:s läkemedelssökning ([www.kela.fi/samarbetspartner-lakemedelsersattningar-soktjansten-for-lakemedel](http://www.kela.fi/samarbetspartner-lakemedelsersattningar-soktjansten-for-lakemedel)) ger också information om läkemedlets pris och ersättningsbarhet.



# Fel användning av läkemedel

Fel användning av läkemedel är en mångfasetterad fråga. Läkemedel används ofta fel av misstag. Det händer också att läkemedel används fel på avsikt.



## Resumé

### Underanvändning av läkemedel

- Ett läkemedel används i för små doser, för sällan eller oregelbundet eller patienten upphör att använda det för tidigt.
- Om ett vårdande astmaläkemedel används i för små doser kan det leda till att astmasymtomen förvärras.

### Överanvändning av läkemedel

- Ett läkemedel används i för stora doser, för ofta eller patienten fortsätter att ta det under en längre period än nödvändigt.

- Om till exempel ett smärtstillande medel som är avsett för tillfällig användning används i för långa perioder, kan det leda till smärtor i övre delen av magen och halsbränna.

### Onödig användning av läkemedel

- Läkemedel används i situationer där de inte är nödvändiga.
- Antibiotika används för behandling av virussjukdomar trots att antibiotika inverkar endast på bakterier. I sådana fall påskyndar antibiotikabehandlingen inte tillfrisknandet.

### Användning av fel läkemedel

- En läkemedelsbehandling är nödvändig, men patienten använder ett olämpligt läkemedel.
- Allergisk snuva till exempel behandlas med en nässpray som används vid förkylning och den underlättar inte de allergiska symtomen. Långvarig användning av en nässpray kan dessutom skada slemhinnorna.

### Överlappande användning av läkemedel

- Flera olika läkemedel används för samma besvär.
- Flera olika antiinflammatoriska medel används mot smärta och följden kan

vara smärtor i den övre delen av magen, halsbränna och i värsta fall blödningar i mag-tarmkanalen.

### Missbruk av läkemedel

- Ett läkemedel används avsiktligt för något annat än ett medicinskt ändamål.
- Ungdomar kan prova på blandbruk av läkemedel och alkohol. Ungdomar har dock felaktiga uppfattningar om hur läkemedel verkar tillsammans med alkohol. Smärtstillande medel som kan köpas utan recept ökar till exempel inte inverkan av alkohol.
- Idrottare använder ibland läkemedel för att förbättra sin prestation.

---

## Underanvändning av läkemedel

Med underanvändning av läkemedel avses att en person tar mindre doser eller använder mer sällan eller oregelbundet av ett ordinerat läkemedel än avsett. Med underanvändning avses även att patienten "håller ledigt från läkemedelsbehandlingen", avslutar behandlingen för tidigt eller låter helt och hållet bli att använda läkemedlet även om det med tanke på sjukdomen och behandlingen skulle vara nödvändigt att använda det.

Det finns många orsaker till underanvändning. En orsak kan vara okunskap om att läkemedlet är nödvändigt. Det är kanske inte klart för patienten att regelbunden och långvarig användning av exempelvis vårdande läkemedel för astma är nödvändig. Människor kan ha olika rädslor för läkemedel eller deras biverkningar, de kan till exempel oroas över att astmaläkemedel med kortison påverkar ett barns tillväxt.

Underanvändning kan även bero på fel sätt att ta läkemedlet. Om du inte känner till hur du ska inhalera ditt astmaläkemedel på rätt sätt kan det leda till att läkemedelsmängden i lungorna blir för liten.

Ibland kan missförstånd av bruksanvisningen eller läkemedlets syfte och även priset på läkemedlet vara orsaken till att läkemedlet inte används på rätt sätt. Beroende på läkemedlet och sjukdomen kan underanvändning av ett läkemedel ha många olika följder. Försummelse av läkemedelsbehandling av högt blodtryck och kolesterol ökar risken för kalkbildning i blodådrorna och hjärtattack. Till följd av underanvändningen misslyckas behandlingen vilket kan leda till onödiga byten av medicineringen trots att det ursprungligen ordinerade läkemedlet skulle ha gett ett bra resultat om det hade använts på rätt sätt.

Om en antibiotikakur lämnas på hälft kan det leda till att bakterierna som orsakat inflammationen överlever och samma antibiotika har inte någon effekt när patienten insjuknar nästa gång. Underanvändning kan även leda till att oanvända läkemedel blir kvar i hemmet. Överlopps läkemedel i hemmet kan ge upphov till onödiga missförstånd.

## Överanvändning av läkemedel

Med överanvändning av läkemedel avses att patienten tar ett i och för sig nödvändigt läkemedel i för stora engångs- eller

dygnsdoser, alltför ofta eller fortsätter med läkemedelsbehandling längre än nödvändigt. Orsaken till överanvändning kan vara ett missförstånd eller avsiktlig överskridning av doseringen. Det är även möjligt att läkemedlet har ordinerats för en längre period än nödvändigt, läkemedelsmängden kan vara för stor i relation till besvären eller patienten förnyar receptet även om behandlingen inte längre är nödvändig.

Det finns många orsaker till överanvändning. Den som använder läkemedlet upplever kanske att hon eller han inte mår bättre och tar därför mer av det. Patienten fortsätter med en läkemedelsbehandling som skulle vara kortvarig även om det inte längre finns något behov för medicinering. En orsak till att patienten fortsätter läkemedelsbehandlingen i onödan kan vara att användaren tror att hon eller han inte klarar sig utan läkemedlet. En person som lider av sömnlöshet kan använda fortgående ett sömnmedel som är avsett för tillfälligt bruk eftersom hon eller han inte tror sig kunna somna utan det. Missförstånd av bruksanvisningen kan även vara en orsak till överanvändning av ett läkemedel.

Beroende på läkemedlet och sjukdomen kan underanvändning av ett läkemedel ha många olika följder. Följden kan vara antingen lindriga eller allvarliga biverkningar. Till allvarliga biverkningar hör bland annat skador på levern eller njurarna eftersom dessa organ belastas lätt av läkemedel och andra främmande ämnen om överanvändningen fortgår länge.

En större dos smärtstillande medel lindrar nödvändigtvis inte smärtan desto bättre än dosen enligt anvisningen. Däremot ökar risken för irritation av magen och blödningar i mag-tarmkanalen. Överanvändning av vissa medel som påverkar det centrala nervsystemet kan orsaka beroende.

## Onödig användning av läkemedel

Med onödig användning av läkemedel avses att läkemedel används i situationer där de inte alls behövs. En vanlig form av onödig användning är vanemässigt bruk då en person använder ett läkemedel bara av vana utan att dosen ökar eller det uppstår fysiskt beroende.

Det finns många orsaker till onödig användning av läkemedel. En person kan tolka sina symtom fel. Resultatet kan vara läkemedelsbehandling även om besväret kunde behandlas med egenvård utan läkemedel. Även okunskap om rätt användning av läkemedel och deras verkningar kan leda till onödig användning. Som exempel kan nämnas slemlösande hostmedicinering som i allmänhet är onödiga eftersom hostan skulle bli bättre av sig själv eller genom att patienten dricker mycket vätska. Behandling av virusinfektioner med antibiotika utgör också onödig användning av läkemedel.

Onödig användning av läkemedel kan ha många olika följder. Den rätta diagnosen blir fördröjd eller det blir svårare att göra den. Onödig användning av smärtstillande medel kan ge upphov till biverkningar, till exempel irritation av magen och i värsta fall magsår. Vanemässigt bruk av laxermedel kan minska tarmens reaktion på normal stimulus orsakad av avföring och tarmen slutar fungera normalt utan laxermedel.

Onödig användning av läkemedel orsakar onödiga läkemedelskostnader för såväl individen som samhället.

## Användning av fel läkemedel

Med användning av fel läkemedel avses att medicinering behövs men fel läkemedel väljs för behandlingen.

Feltolkning av symtomen eller missförstånd kan leda till användning av fel läkemedel. Det händer att ett läkemedel som inte lämpar sig för sjukdomen väljs på grund av

att symtomen är oklara. Allergisk snuva tolkas ofta som förkylningssnuva och läkemedlet väljs utifrån det. I stället för en allergimedicin väljs ett läkemedelspreparat som drar ihop slemhinnorna i näsan vilket kan ge en temporär lindring av tilltäppligheten men hjälper inte mot allergin. Det händer att man använder gamla mediciner som finns hemma utan att man kommer ihåg för vilket ändamål de ursprungligen har köpts eller ordinerats.

Användning av fel läkemedel kan ha många olika följder. Med fel läkemedel uppnår man inte önskat behandlingsresultat. Symtomen kan bli otydliga varvid den rätta behandlingen fördröjs och sjukdomen kan förvärras. Natthosta i samband med astma kanske behandlas med hostmedicin och då uppskjuts den rätta behandlingen. Beroende på läkemedlet kan följderna även vara fullständigt oväntade. Om du tar ett tröttande läkemedel i misstag kan det orsaka en risk i trafiken.

## Överlappande användning av läkemedel

Med överlappande användning av läkemedel avses att patienten samtidigt använder flera läkemedel som innehåller antingen samma eller olika verksamma ämnen.

Ändamålsenlig överlappande användning av läkemedel är typisk för behandlingen av flera sjukdomar. Till exempel kan smärta eller blodtrycksläkemedel behandlas med flera olika preparat samtidigt, varvid effekten effektiveras. Läkaren eller apoteket ger anvisningar för dessa situationer.

Oändamålsenlig överlappande användning beror ofta på missförstånd. Det händer ibland att speciellt äldre personer samtidigt använder flera preparat för samma besvär. Orsaken kan vara till exempel att läkaren har bytt läkemedlet av vårdorsaker eller att läkemedlet har bytts ut mot ett synonympreparat på apoteket och därför kan det finnas av både det gamla och det nya läkemedlet hemma.

Oändamålsenlig överlappande användning kan även bero på att symtomen inte går bort med ett läkemedel. Om ett smärtstillande medel som läkaren ordinerat inte lindrar smärtan händer det att patienten samtidigt tar ett annat smärtstillande medel mot samma besvär. Överlappande användning kan även uppstå om patienten besöker flera läkare och inte tar upp till diskussion de läkemedel som hon eller han använder.

Följden av oändamålsenlig överlappande användning av läkemedel kan vara en överdos. Det är sannolikt att det uppstår biverkningar. Till exempel överlappande användning av antiinflammatoriska medel ger inte någon nytta vad beträffar lindring av smärta, men flerfaldigar risken för blödningar i mag-tarmkanalen. Både användaren och samhället orsakas onödiga läkemedelskostnader av oändamålsenlig överlappande användning.

## Missbruk av läkemedel

Missbruk av läkemedel innebär avsiktlig användning av läkemedel för något annat än ett medicinskt ändamål. Det är möjligt att läkemedel används avsiktligt i berusningssyfte och även som dopningsmedel i syfte att förbättra en idrottsprestation.

Sömnmedel, lugnande medel samt smärtstillande medel och hostmedicin som påverkar det centrala nervsystemet missbrukas oftast i berusningssyfte.

Inget läkemedel är riskfritt och särskilt om flera medel som påverkar det centrala nervsystemet blandas ihop kan följderna vara oförutsägbara, till exempel andningsförslamning, medvetlöshet eller till och med döden.

Det gäller att förhålla sig mycket kritiskt till diskussioner och tips om missbruk av läkemedel som finns på internet eftersom de som ger eller läser tipsen inte vet tillräckligt för att kunna förstå de invecklade

effekterna av läkemedel och ibland till och med livsfarliga följderna för kroppen.

## Blandbruk av läkemedel och alkohol

Med blandbruk avses ofta att rusmedel används samtidigt eller efter varandra. I Finland är den vanligaste kombinationen alkohol och läkemedel. Syftet med avsiktligt blandbruk är att öka berusningstillståndet.

Eftersom alkohol inverkar förlamande på det centrala nervsystemet har den samverkningar bland annat med läkemedel som också förlamar det centrala nervsystemet. Till dessa hör bland annat sömnmedel, lugnande medel och vissa smärtstillande medel samt allergi- och hostmediciner. I allmänhet leder blandbruk till att alkoholen upplevs ha en osedvanligt stark inverkan, minnesförluster och beteendestörningar samt förlamning av hjärnverksamheten och försvagade livsfunktioner. Blandbruk kan även leda till medvetslöshet och i värsta fall till risk att dö. Till följd av beteendestörning som orsakas av blandbruk kan användaren även vara till fara för andra människor.

Bruk av alkohol och lugnande medel leder till att toleransen av läkemedel växer snabbt och kan leda till beroende. Beroende av blandbruk är svårare att behandla än enbart alkoholberoende. Abstinenssymtom orsakade av läkemedel är mycket långvarigare än de som orsakas av alkohol. I allmänhet börjar abstinenssymtomen som orsakas av läkemedel först i det skedet när abstinenssymtomen efter alkohol tar slut. Medvetslöshets- och krampanfall kan förekomma ännu flera veckor senare.

## Egenvårdsläkemedel i blandbruk

Inverkan av receptfria läkemedel på kroppen förmedlas i allmänhet via andra kanaler än det centrala nervsystemet. Av den orsaken är de tryggare att använda och kan säljas utan läkarordination. Detta

innebär dock inte att de är mindre farliga än receptbelagda läkemedel om de används fel.

Ungdomar provar på att blanda alla möjliga läkemedel med andra läkemedel eller alkohol. I allmänhet hämtas idéerna till blandbruk på internet. Till de läkemedelsgrupper som prövas i blandbruk hör åtminstone smärtstillande medel, medel mot åksjuka och hostmediciner.

### Smärtstillande läkemedel

Samtidig användning av receptfria smärtstillande medel och alkohol gör inte fyllan starkare. Däremot kan samtidig användning av dessa medel med alkohol orsaka även allvarliga biverkningar. Det är till exempel en missuppfattning att paracetamolpreparat har en berusande effekt. Det är farligt att kombinera paracetamol med alkohol och det ökar avsevärt risken för skador på levern. Samtidig användning är särskilt farlig på grund av att följderna uppkommer först efter några dagar.

Om du upptäcker samtidig användning av alkohol och paracetamol ska du kontakta en läkare och ta reda på mängden paracetamol som har använts även om personen som har tagit läkemedlet inte ännu har några symtom. Om mängden paracetamol är så stor att den orsakar skador på levern är det möjligt att använda ett motgift. Samtidig användning av paracetamol och alkohol ger upphov till bestående leverskador som kan leda till döden.

Användning av andra receptfria antiinflammatoriska medel, ibuprofen, ketoprofen och naproxen eller acetylsalicylsyra, tillsammans med alkohol ökar bland annat skador på mag-tarmkanalen, exempelvis risken för blödningar eller magsår.

### Åksjukemedel

Åksjukemedel kan öka inverkan av alkohol och andra medel som förlamar det centrala nervsystemet (t.ex. sömnmedel och lugnande medel) eftersom de också



påverkar det centrala nervsystemet. Följden kan vara trötthet, sänkt synförmåga och vid större doser hallucinationer och till och med andningsstopp.

### Hostmediciner

De verksamma ämnena i hostmediciner kan påverka det centrala nervsystemet om doserna är tillräckligt stora. Överdoser kan exempelvis leda till desorientering, trötthet, sänkt medvetandetilstånd, orolighet och nedsatt andningsförmåga. Hostmediciner innehåller mycket sorbitol som orsakar magsmärter och häftig diarré om man intar stora mängder av medlet.

### Doping

Det internationella organet för antidoping WADA fastställer bland annat vilka läkemedel som en idrottare använder eller som ges till idrottaren för att förbättra prestationen utgör doping.

Läkemedel i många läkemedelsgrupper räknas som dopningsmedel. Till exempel testosteron och anabola steroider som härletts från testosteron kan användas för att behandla hormonbristsjukdomar och osteoporos.

Om ett läkemedel används avsiktligt för något annat än ett medicinskt ändamål kan det ha allvarliga följder. Användningen av exempelvis anabola steroider kan leda till förändringar i huden, onormalt beteende, förändringar i hjärtat och blodkärlen, för tidig död, infertilitet och ökad risk för att insjukna i levercancer och prostatacancer.

Ett läkemedel som använts i dopningsyfte kan även stanna kvar i kroppen och inverka efter att användningen upphört varvid de skadliga effekterna kan vara både långvariga och överraskande.

Ibland kan en idrottare behöva långvarig behandling med läkemedel till exempel av astma. I sådana fall behöver idrottaren ett specialtillstånd för att använda läkemedlen eftersom de ingår i förteckningen över förbjudna medel. Finlands centrum för etik

inom idrotten FCEI rf upprätthåller en förteckning med "Förbjudna läkemedel och metoder inom idrotten". Det lönar sig för idrottare att kontrollera i förteckningen vilka läkemedel hen använder, eftersom idrottaren själv ansvarar för de ämnen hen använder.

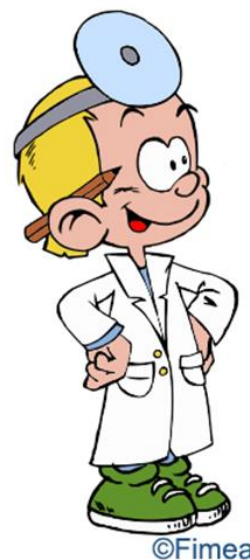
Vidare är det bra att komma ihåg att även om kosttillskott inte tas upp på förteckningen ingår det kan till exempel ginsengpreparat innehålla efedrin som är ett förbjudet ämne inom idrotten. Kosttillskott som köps från utlandet kan även innehålla läkemedel.

### Mer information

I Fimeas läkemedelssökning ([https://fimea.fi/sv/soktjanster\\_och\\_forteckningar/lakemedelsoktjanst](https://fimea.fi/sv/soktjanster_och_forteckningar/lakemedelsoktjanst)) kan man söka ett visst läkemedel eller en viss läkemedelssubstans, eller skapa listor med önskade närmare sökvillkor.

FPA:s läkemedelssökning ([www.kela.fi/samarbetspartner-lakemedelsersattningar-soktjansten-for-lakemedel](http://www.kela.fi/samarbetspartner-lakemedelsersattningar-soktjansten-for-lakemedel)) ger också information om läkemedlets pris och ersättningsbarhet.

Finlands centrum för etik inom idrotten FCEI rf:s webbplats har en aktuell lista över ämnen och metoder som är förbjudna inom idrotten (<https://suek.fi/sv/>).



# Var hittar jag information om läkemedel?

## Resumé

### Läkemedelsförpackningen

- På läkemedelsförpackningen står skrivet bland annat läkemedlets namn, det verksamma ämnet och läkemedlets styrka och om läkemedlet är en tablett, lösning eller salva.
- På förpackningen till receptfria egenvårdsläkemedel står läkemedlets användningssyfte och bruksanvisning.
- På förpackningen till receptbelagda läkemedel fäster apoteket en etikett med bruksanvisningen som läkaren skrivit på receptet.
- Det är viktigt att kontrollera utgångsdatumet och eventuella anvisningar om förvaring på läkemedelsförpackningen.
- Uppgifterna på läkemedelsförpackningen har sammanställts av läkemedelsföretaget och godkänts av myndigheterna.

### Bipacksedeln

- Läs igenom bipacksedeln som finns inne i förpackningen innan du börjar använda läkemedlet och förvara den om du senare behöver få svar på någon fråga.
- Det är särskilt viktigt att läsa läkemedlets användningssyfte, bruksanvisning och övriga faktorer som ska beaktas vid användningen, till exempel eventuella hinder för användning av läkemedlet.
- En del av de biverkningar som räknas upp på bipacksedeln är sällsynta och uppstår endast hos ett fåtal användare.
- På bipacksedeln uppges även om det är möjligt att förebygga biverkningarna på något sätt.
- Läkemedelsföretaget har skrivit bipacksedeln och därför kan det förekomma små skillnader i bipacksedlarna för läkemedel som innehåller samma ämnen.

- Texterna på bipacksedeln har också godkänts av myndigheterna.

### Hälso- och sjukvårdspersonal

- När ett receptbelagt läkemedel ordineras diskuterar patienten med läkaren om hur läkemedelsbehandlingen ska genomföras.
- En sjukskötare som har begränsad rätt att ordinera läkemedel ger för sin del anvisningar till de patienter som hon eller han vårdar.
- På apoteket ger farmaceuten eller provisorerna råd och handledning om rätt och säker användning av läkemedlet.
- Också sjukskötare ger råd och handledning till patienter om användning av läkemedlet.
- I fall av läkemedelsförgiftning ska du ta kontakt med Giftinformationscentralen. Om du har frågor om användning av läkemedel under graviditeten ska du vända dig till telefonrådgivningen Teratologisk information.
- Hälso- och sjukvårdspersonalen har behörig utbildning och tillförlitliga informationskällor utgående från vilka de kan ge tillförlitlig och objektiv information om läkemedel.

### Internet

- På internet hittar du tillförlitlig och saklig information, men även tvivelaktig information.
- På patientorganisationernas webbplatser finns tydlig och lättförståelig information om sjukdomar och behandlingen av dem.
- På läkemedelsföretagens sidor hittar du specifik information om olika läkemedelspreparat.

- Information om läkemedel finns även på myndigheternas, exempelvis Säkerhets- och utvecklingscentret för läkemedelsområdet Fimeas och FPA:s, webbplatser.
- När du bedömer webbplatsernas läsbarhet ska du gärna fästa uppmärksamhet vid följande faktorer:
  - Vem administrerar webbplatsen?
  - När har webbplatsen uppdaterats?
  - På vad baserar sig den information som presenteras på webbplatsen?
  - Baserar sig informationen på forskning eller motsvarande tillförlitlig evidens eller kanske på en privatpersons egna erfarenheter?
- Du kan bedöma informationens tillförlitlighet även med hjälp av kontrollistan KATSE som finns på Fimeas webbplats.

---

## Läkemedelsförpackningen

På läkemedelsförpackningen finns mycket information om läkemedlet. Med ett snabbt ögonkast hittar du läkemedlets handelsnamn, styrka, läkemedelsform och den som innehar läkemedlets försäljningstillstånd/registrering. En noggrannare granskning av förpackningen berättar också bland annat läkemedlets förvaringsanvisningar, utgångsdatum och förpackningsstorlek. Läkemedelspreparatets namn har också skrivits i punktskrift på förpackningen. Vid behov finns också styrkan och läkemedelsformen i punktskrift, om det också finns andra styrkor av samma preparat. Läkemedlets styrka finns i anslutning till handelsnamnet. På läkemedelsförpackningen står utöver det verksamma ämnet även vissa hjälpämnen, till exempel laktos, som använts i läkemedelspreparatet.

På egenvårdsläkemedlens förpackningar står även läkemedlets användningssyfte och bruksanvisning av vilken framgår hur mycket och på vilket sätt läkemedlet ska användas och i vilka åldrar läkemedlet lämpar sig. De viktigaste uppgifterna som du ska kontrollera på förpackningen till egenvårdsläkemedel är läkemedlets styrka, användningssyfte och bruksanvisning.

Vissa läkemedelsförpackningar är försedda med en röd triangel. Triangeln är en varning för att läkemedlet kan sänka prestationsförmågan i trafiken och i

användningen av maskiner och apparater som kräver speciell noggrannhet. Triangeln är av betydelse också gällande barns användning av läkemedel eftersom triangelmediciner kan ge upphov till exempelvis obestämd irritation eller rastlöshet hos barn. Alla läkemedelsförpackningar är även försedda med varningen "Förvaras utom syn- och räckhåll för barn". Även om det är fråga om ett läkemedel som är avsett för barn kan för stora doser ge upphov till överdos eller förgiftning. Därför ska alla läkemedel helst förvaras i ett låsbart medicinskåp varifrån små barn inte i misstag kan plocka åt sig läkemedel utan att föräldrarna ser det.

En viktig sak i samband med rätt användning av läkemedel är att känna till hur länge läkemedlet håller. Särskilt när du tar läkemedel avsedda för tillfälligt bruk som du har hemma är det en god idé att kontrollera hållbarheten från förpackningen innan du tar läkemedlet. Exempelvis betyder markeringarna "EXP 12-2025" och "Utg. dat. 12-2025" att du kan använda läkemedlet till och med utgången av december 2025.

Vissa läkemedel håller en kortare tid efter att förpackningen har öppnats. Förvaringsanvisningarna är även utskrivna på förpackningen om läkemedlet behöver förvaras i särskilda förhållanden. Genom att följa förvaringsanvisningarna säkerställer du att läkemedlets effekt håller i sig till och med

den sista användningsdagen. Läkemedel vars utgångsdatum har blivit gammalt eller som har förvarats på fel sätt ska föras till apoteket för att förstöras.

På läkemedelsförpackningarna finns också anteckningar om identifiering som är avsedda för yrkesutbildade personer. Varje läkemedelspreparat har bland annat ett nordiskt, sexsiffrigt Vnr-nummer utifrån vilket det är möjligt att identifiera läkemedelspreparatet och en bestämd förpackningsstorlek av det. På varje läkemedelsförpackning står även ett partinummer som gör det möjligt att vid behov spåra läkemedelsförpackningar som tillverkats vid samma tidpunkt. Partinumret står i allmänhet bredvid utgångsdatumet.

Systemet för verifiering av läkemedel togs i bruk 2019, vilket innebär att man på receptbelagda läkemedelsförpackningar måste lägga till säkerhetsegenskaper som består av en förpackningsspecifik individuell identifikation och en mekanism som avslöjar om någon fiffelat med förpackningen.

## Bipacksedeln

Bipacksedeln är ett för användaren avsett meddelande om läkemedlet och rätt användning av det. Det lönar sig att läsa igenom den innan du börjar använda ett läkemedel eftersom den innehåller mycket information och förvara den om du senare behöver få svar på någon fråga. Texterna i bipacksedlarna har upprättats av innehavaren av försäljningstillståndet/registreringen och godkänts av Fimea. Olika läkemedelsföretag kan betona olika saker och därför kan det finnas något varierande information om läkemedlet i bipacksedeln till preparat som innehåller samma verksamma ämne. Uppgifterna ska grunda sig på undersökningar och därför kan bipacksedeln betraktas som en tillförlitlig källa till grundläggande information.

Viktiga frågor med tanke på rätt användning av ett läkemedel är för vilket syfte du använder läkemedlet, vad du ska känna till

innan du tar läkemedlet och hur du ska ta det. När du kontrollerar dessa saker, får du redan en god uppfattning om för vilket ändamål läkemedlet är avsett, hur du ska använda det och om användningen är förknippad med särskilda anvisningar.

Innan du inleder användningen ska du också läsa i bipacksedeln om eventuella hinder för användningen och om läkemedlet har någon samverkan med andra läkemedel eller något födoämne. Samverkningar eller hinder för användning av läkemedlet utgör inte alltid absoluta hinder för användning av det. Det är dock viktigt att du beaktar dem och försäkras dig om att du tryggt kan använda läkemedlet. Lever- och njursjukdomar nämns ofta som hinder för användning. I dylika fall är det viktigt att läkaren känner till den grundläggande sjukdomen och tar den i beaktande i doseringen av läkemedlet.

Alla bipacksedlar informerar även om läkemedlets eventuella biverkningar. Möjliga biverkningar är som namnet anger sådana som hos de flesta användare av läkemedlet inte alls förekommer. Om den som använder läkemedlet kan vidta åtgärder för att undvika biverkningen, nämns detta i bipacksedeln. Vidare nämns i bipacksedeln även sådana biverkningar som är ett tecken på att det är nödvändigt att ta kontakt med läkaren.

i bipacksedeln för vissa läkemedel finns en svart triangelspets och texten " Detta läkemedel är föremål för utökad övervakning." Dessa är läkemedel som det finns mindre information om än andra läkemedel, till exempel för att de är nya. Om ett läkemedel som har den här markeringen orsakar misstanke om biverkningar lönar det sig att göra en anmälan om biverkningar till Fimea.

I den uppges även om läkemedlet kan användas under graviditet eller amning. Det är också lätt att kontrollera hur läkemedlet påverkar körförmågan och maskinanvändningsförmågan. I bipacksedeln uppges även ofta hur

läkemedlet verkar i kroppen. Bipacksedeln innehåller i allmänhet anvisningar om vad du ska göra om du av misstag har tagit för mycket av läkemedlet eller har glömt att ta det.

Bipacksedeln innehåller även mycket annan information. Om du vill kan du enkelt kontrollera kontaktinformationen för innehavaren av försäljningstillståndet/registreringen och tillverkaren. Vidare uppges vilka hjälpämnen och tillsatser som utöver det verksamma ämnet ingår i preparatet. Förvaringsanvisningar och eventuella anvisningar för destruktion av läkemedlet finns också i bipacksedeln.

## Hälso- och sjukvårdspersonal

Yrkesutbildade personer inom hälso- och sjukvården är skyldiga att ge så opartisk och tillförlitlig information om läkemedel som möjligt. De kan med stöd av sin utbildning bedöma tillförlitligheten hos informationskällorna och förstår texterna om läkemedlen bättre än en lekman. Yrkesutbildade personer inom hälso- och sjukvården är skyldiga att skaffa och bedöma aktuell information som ska basera sig på tillförlitliga vetenskapliga undersökningar.

När ett receptbelagt läkemedel ordineras ska du gärna diskutera med läkaren om hur du genomför läkemedelsbehandlingen hemma. Du kan kontakta läkaren i ett senare skede om det uppstår problem i behandlingen som du inte själv kan lösa.

Du kan kontakta apoteket om du har problem med receptbelagda läkemedel eller egenvårdsläkemedel. Du kan diskutera med en farmaceut eller provisor huruvida du behöver vända dig till en läkare på grund av problemet.

Hälso- och sjukvårdspersonal svarar även via telefontjänster på frågor som läkemedelsanvändarna har. Riksomfattande telefontjänster erbjuds av Universitetsapotekets läkemedelsrådgivning

och kundtjänst, Giftinformationscentralen och Teratologiska informationstjänsten.

Universitetsapotekets läkemedelsrådgivning och kundtjänst svarar på alla slags frågor om användningen av läkemedel.

Giftinformationscentralen hjälper snabbt om du misstänker läkemedels- eller annan förgiftning. Teratologiska informationstjänsten ger information om läkemedel som är lämpliga att användas under graviditeten.

## Internet

Du kan hitta aktuell och tillförlitlig information om läkemedel på internet, men det händer också lätt att du hamnar in på en webbplats som administreras av en privatperson eller organisation. Vem som helst kan administrera en webbplats om läkemedel på internet och de påståenden som privatpersoner eller organisationer lägger ut på sidorna grundar sig inte nödvändigtvis på tillförlitlig vetenskaplig forskning. Privatpersoner kan till exempel berätta om sina egna erfarenheter av läkemedel.

På patientorganisationernas webbplatser hittar du stora mängder tillförlitlig information om respektive sjukdom och behandlingen av den. Skribenterna är experter inom de olika specialområdena. Sjukdomarna behandlas mycket ingående på sidorna och även läkemedelsbehandling och andra vårdformer går igenom i stor utsträckning. Sidorna är avsedda för lekmän och de är skrivna på ett lättförståeligt språk. Patientorganisationernas verksamhet stöds ofta av läkemedelsföretag.

Även läkemedelsföretagen administrerar webbplatser om sjukdomar och läkemedelsbehandling av dem. Skribenterna är ofta specialister och andra experter. Informationen om egenvårdsläkemedel begränsar sig till läkemedelsföretagets egna preparat vilket bör beaktas när du bedömer informationen. Läkemedelsföretagen delar även ut rikligt med information om sjukdomar och de behandlingsalternativ

som står till buds. Det här kallas hälsouppllysning. På en webbplats som räknas som hälsouppllysning ska ett läkemedelsföretag beskriva alla behandlingsalternativ för en viss sjukdom jämlikt, inklusive behandling med läkemedel. Man får inte göra reklam för receptbelagda läkemedel direkt till konsumenterna.

Var kritisk mot all information som du hittar på internet. När du letar efter information ska du börja med att kontrollera vem som administrerar sidorna och utifrån det bedöma hur tillförlitlig informationen är. Om du inte hittar tydlig information om webbplatsens administratör är informationskällans tillförlitlighet tveklaktig. Däremot är webbplatser som administreras till exempel av en myndighet, forskningsgrupper vid universitet eller patientorganisationer i allmänhet tillförlitliga. Dessa är icke-vinstdrivande parter vars primära mål är att producera tillförlitlig information om läkemedel.

## Mer information

Fimea har utarbetat en KATSE-kontrollista ([https://fimea.fi/sv/for\\_allmanhet/tillforlitlig\\_lakemedelsinformation/hur-bedomer-man-lakemedelsinformationens-tillforlitlighet-](https://fimea.fi/sv/for_allmanhet/tillforlitlig_lakemedelsinformation/hur-bedomer-man-lakemedelsinformationens-tillforlitlighet-)) om bedömningskriterierna för tillförlitlig läkemedelsinformation. KATSE består av de finskspråkiga orden Kirjoittaja (Skrivare), Ajankohtaisuus (Aktuell), Tarkoitus (Syfte),

Sponsorointi (Sponsorering) och Evidenssi (Evidens).

På Finska Läkarföreningen Duodecims webbplats finns God medicinsk praxis-rekommendationerna, även versioner för patienterna ([www.kaypahoito.fi/sv/for-patienter](http://www.kaypahoito.fi/sv/for-patienter)).

En förteckning över tillförlitliga källor för läkemedelsinformation finns på Fimeas webbplats Läkemedelsinformation för medborgare ([https://fimea.fi/sv/for\\_allmanhet/tillforlitlig\\_lakemedelsinformation](https://fimea.fi/sv/for_allmanhet/tillforlitlig_lakemedelsinformation)).

På Facebook finns en sida som underhålls gemensamt av aktörer inom läkemedelsbranschen och patientorganisationerna och som ger tillförlitlig information om läkemedel (<https://fi-fi.facebook.com/tunnelaakkeesi/>).





# Risksituationer i samband med läkemedel

## Resumé

### Varför är ett läkemedel som du hittar på marken eller som någon erbjuder dig farligt?

- Ett läkemedel som du hittar på marken kan innehålla vilken som helst läkemedelssubstans, drog eller gift.
- Inte ens den som ger läkemedlet vet med säkerhet vad läkemedlet innehåller och känner inte heller till den säkra dosen.

### Vad ska jag göra om jag hittar en spruta eller nål?

- Lär barnen att de inte får röra vid nålar eller sprutor som de hittar utan att de i stället ska berätta om dem för en vuxen.
- Det säkraste sättet att förstöra sprutor och nålar är att föra dem till apoteket, hälsocentralen eller ett insamlingsställe.

- Innan du slänger nålarna i en soptunna ska du lägga dem i en plastflaska eller saftburk så att avfallshanteraren inte sticker sig på dem.

### Varför ska man inte ta andras läkemedel?

- Läkemedel avsedda för vuxna kan vara farliga för barn eftersom barnets kropp fungerar annorlunda än en vuxens kropp.
- Läkemedelsdoserna är individuella och de kan ha fastställts till exempel utifrån patientens vikt eller hälsotillstånd.
- Det kan uppstå en farlig situation för den riktiga användaren av läkemedlet om denne inte hittar läkemedlet på den vanliga platsen.

---

## Läkemedel som hittas på marken

Du ska inte ta läkemedel som du hittar på marken eller som någon utomstående ger till dig. En tablett som du hittar på marken kan innehålla vilket som helst läkemedel, en drog eller ett gift. Läkemedlet ges kanske i syfte att droga dig. Inte ens den som ger läkemedlet vet med säkerhet vad läkemedlet innehåller och känner inte heller till den säkra dosen. Följden kan vara en livsfarlig överdos som kan leda till bestående skador i kroppen eller döden.

## Läkemedelsspruta eller injektionsnål som ligger på marken

Om du hittar sprutor eller nålar på marken ska du lägga dem i en plastflaska eller saftburk innan du slänger dem i en soptunna (eller för dem till apoteket för att förstöras) så att de inte längre utgör en fara för människor. Om du slänger en spruta och nål i soptunnan utan något skydd kan någon sticka sig på dem senare. Detta kan inträffa om någon till exempel gräver i soptunnan, när soptunnan töms eller även på avstjälpningsplatsen. Lägg inte sprutor och nålar i en glasflaska eftersom den kan gå sönder varvid nålen igen blir en risk för omgivningen.

Om man sticker sig på en smutsig nål blir man i värsta fall utsatt för HIV-, B- eller C-

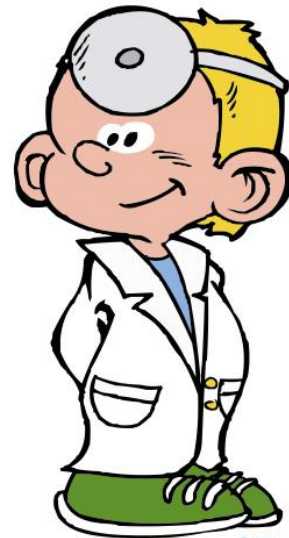
hepatitsmitta. Om du sticker dig på en nål ska du omedelbart desinficera såret och gå till en läkare för kontroll. Om du hittar endast en doseringsspruta på marken utgör den sannolikt inte en risk för omgivningen, men du ska för säkerhets skull följa anvisningarna ovan.

Kommunerna har olika sätt att förstöra sprutor och nålar. En del kommuner har insamlingsställen till vilka man kan föra dem medan andra har koncentrerat destruktionen av sprutor och nålar till apoteken eller hälsocentralerna. Du kan fråga råd om inlämningen av sprutor och nålar på apoteket, hälsocentralen eller av personen som svarar för avfallshanteringen i kommunen.

### En annan persons läkemedel

Läkemedel som är avsedda för vuxna kan vara farliga för barn, eftersom kroppen fungerar annorlunda och ännu inte klarar av att hantera alla ämnen på samma sätt som en vuxen. Läkemedelsdoserna är individuella och de kan ha fastställts till

exempel utifrån patientens vikt eller övriga hälsotillstånd. Det kan uppstå en farlig situation för den riktiga användaren av läkemedlet, om denne inte hittar sina läkemedel. Detta kan inträffa om ett barn har lekt med dem och lagt dem på ett ställe där de inte hittas då de behövs. Även vanliga läkemedel kan vara livsfarliga, om de används på fel sätt.



# Läkemedelsförgiftningar

## Resumé

### Hur uppstår en förgiftning?

- Den uppstår snabbt om man tagit en för stor engångsdos.
- Den uppstår småningom om man under en lång tid tagit för mycket av ett läkemedel.

### Vad kan vara orsaken till en förgiftning?

- Patienten kan ha hört fel eller missförstått bruksanvisningen.
- Patienten tar i misstag läkemedel ur fel burk.
- Patienten glömmer att hon eller han redan tagit dagens läkemedelsdos och tar den på nytt.
- Patienten tar med avsikt en för stor dos.

### Vilken är den rätta behandlingen?

- Det är alltid viktigt att kontakta läkaren eller giftinformationscentralen för att kunna bedöma vårdbehovet och rätta första hjälpen-åtgärder.
- Medicinskt kol lämpar sig som hemvård vid de flesta läkemedelsförgiftningar.
- För bästa effekt tas medicinskt kol så snabbt som möjligt i form av kolgranulat eller krossade tabletter.

### Var kan jag fråga råd?

- Av jourhavande läkare
- Från giftinformationscentralen, telefon 0800 147 111 (avgiftsfritt)

---

## Läkemedelsförgiftningar

Om läkemedel intas i större doser än en normal dos kan de störa de känsliga vitala funktionerna och orsaka organskador. I sådana fall har läkemedel samma inverkan som gift. Läkemedelsförgiftning kan uppstå snabbt om patienten tagit en stor engångsdos av läkemedlet, eller småningom om överdoseringen har pågått under en längre tid.

Läkemedelsförgiftningar sker i allmänhet av misstag. Förgiftningen kan uppkomma oavsiktligt så att patienten har missuppfattat eller missförstått bruksanvisningen, tar läkemedlet av misstag från fel burk eller glömmer att hon eller han redan har tagit dagens läkemedelsdos och tar den på nytt. Ibland inträffar det även avsiktligt orsakade läkemedelsförgiftningar, till exempel i självmordsförsök.

I fall av läkemedelsförgiftning ska du inte bli och vänta på eventuella symtom utan i

stället bedöma situationen och vidta nödvändiga åtgärder så snabbt som möjligt. Förgiftningssymtomen för vissa läkemedel uppstår ibland med dröjsmål och det kan vara för sent att behandla förgiftningen i det skedet när symtomen är tydliga. Ett sådant läkemedel är paracetamol. Om du känner dig osäker kan du fråga råd av jourhavande läkaren eller den riksomfattande Giftinformationscentralen i Helsingfors och Nylands sjukvårdsdistrikt.

I de flesta läkemedelsförgiftningsfall är medicinskt kol tillräcklig första hjälp i hemmet. Medicinskt kol binder effektivt läkemedlet som finns i magsäcken och tarmkanalen så att det inte kan absorberas i blodcirkulationen. Det är viktigt att medicinskt kol ges så snabbt som möjligt efter intaget av läkemedlet för att det ska hinna binda så mycket som möjligt av läkemedlet innan detta absorberas. Det är också viktigt att medicinskt kol ges som

granulat eller krossade tabletter blandat med någon vätska. Hela koltabletter är inte till någon nytta.

Medicinskt kol lämpar sig inte för alla situationer. Innan du ger läkemedelskol lönar det sig att ringa giftinformationscentralen för ytterligare råd.

Om förgiftningspatienten är medvetslös, mycket omtöcknad eller har kramper får ingenting ges via munnen. Du ska inte heller försöka få patienten att kräkas eller tömma magen på något annat sätt. Det viktigaste är att snabbt få ambulanstransport till det jourhavande sjukhuset och att hålla luftvägarna öppna om patienten kräks.

Det är till stor hjälp om du skickar läkemedelsförpackningarna med patienten till sjukhuset eftersom det underlättar planeringen av förgiftningspatientens behandling på sjukhuset. Det kan också vara viktigt att berätta om patienten druckit alkohol och i så fall hur stora mängder.

## Mer information

I Fimeas läkemedelssökning ([https://fimea.fi/sv/soktjanster\\_och\\_forteckn](https://fimea.fi/sv/soktjanster_och_forteckn)

[ingar/lakemedelsoktjanst](#)) kan man söka ett visst läkemedel eller en viss läkemedelssubstans, eller skapa listor med önskade närmare sökvillkor.

FPA:s läkemedelssökning ([www.kela.fi/samarbetspartner-lakemedelsersattningar-soktjansten-for-lakemedel](http://www.kela.fi/samarbetspartner-lakemedelsersattningar-soktjansten-for-lakemedel)) ger också information om läkemedlets pris och ersättningsbarhet.

Giftinformationscentralen: telefon 0800 147 111 (avgiftsfritt)



# Förvaring av läkemedel

## Resumé

### Var hittar jag anvisningar om förvaring av läkemedel?

- Anvisningar finns på läkemedelsförpackningens sida och i bipacksedeln.
- På förpackningen står läkemedlets utgångsdatum. Till exempel markeringarna "Utg. dat. 12-2025" och "EXP 12-2025" innebär att läkemedlet kan användas fram till slutet av december 2025.

### I vilken temperatur ska läkemedlet förvaras?

- I allmänhet förvaras läkemedel i rumstemperatur (under 25 °C).
- En del läkemedel ska förvaras i kylskåp (+2–+8°C).
- Om inga särskilda förvaringsanvisningar nämns på förpackningen och i bipacksedeln, kräver preparatet inga särskilda förvaringsförhållanden.

### Hur inverkar fukt på läkemedlet?

- Fukt påskyndar upplösningen av läkemedelssubstanserna.
- Fukt inverkar på läkemedlets utseende.
- Fukt inverkar på läkemedlets konsistens.

### På vilket sätt kan solens UV-strålar inverka på ett läkemedel?

- UV-strålarna kan upplösa läkemedelssubstansen.
- UV-strålarna kan få läkemedelssubstansen att reagera med en annan substans.

### Förvara läkemedel i rätt temperatur, skyddade från ljus och på ett torrt ställe.

- Det bästa förvaringsstället är i allmänhet ett låst medicinskåp som placeras till exempel i de vuxnas sovrum.

---

## Förvaring av läkemedel

För att förvara läkemedel på rätt sätt ska du beakta temperatur, fukt och ljus.

Förvaringsanvisningarna finns på läkemedelsförpackningen och i bipacksedeln. Det rekommenderas att läkemedlen alltid förvaras i sin originalförpackning för att säkerställa hållbarheten och identifieringen av läkemedlet. Detta gäller även sådana läkemedel som inte kräver särskilda förvaringsförhållanden.

Rätt förvaring förutsätter även att läkemedel vars utgångsdatum har blivit gammalt ska tas ur användning eftersom deras effekt kan ändras. Vissa läkemedel, exempelvis tetracyklin, blir giftiga när de blir gamla. Använd inte läkemedel efter

utgångsdatumet. Läkemedlets giltighetstid anges alltid på förpackningen.

Temperaturen har en stor inverkan på läkemedel. De flesta läkemedel ska förvaras i rumstemperatur (under 25°C), vissa under +30°C i läkemedlets egen förpackning. Du ska också se till att de läkemedel som du transporterar med dig inte utsätts länge för alltför hög värme eftersom till exempel suppositorier kan smälta i sin förpackning.

Läkemedel tål inte heller nedfrysning eller stora temperaturväxlingar. Till exempel insuliner blir oanvändbara om de fryser. Läkemedel som övervintrat på sommarstugan ska helst föras till apoteket för att förstöras. På flygresor ska

läkemedlen också helst förvaras i handbagaget för att de inte ska frysa i lastrummet.

Det finns även läkemedel som i stället för i rumstemperatur ska förvaras i kylskåpet (+2–+8°C). Bland annat antibiotikamixturer för barn, många ögondroppar och -salvor, vacciner och insuliner ska förvaras i kylskåpet. Dessa preparat förstörs snabbt om de förvaras i rumstemperatur. Du kan använda en termometer för att kontrollera temperaturen i olika delar av kylskåpet.

Fukt påskyndar nedsöndringen av läkemedelssubstanser och påverkar läkemedlens utseende och konsistens. Därför ska läkemedelsskåpet inte placeras i badrummet eller något annat fuktigt utrymme. Det uppstår kondens även i kylskåpet och därför ska endast sådana läkemedel som kräver kylskåpsförvaring (+2–+8°C) förvaras i kylskåpet. Det lönar sig alltså inte att lägga till exempel salvor eller hostmedicin i kylskåpet "för säkerhets skull", utan kontrollera förvaringsanvisningarna för varje preparat och följ dem.

Förpackningarna skyddar läkemedlen mot fukt och därför ska de tas ur förpackningen strax innan de intas. En del läkemedelsförpackningar är försedda med en torkmedelsbehållare som binder fukt för att skydda läkemedel som är mycket känsliga för fukt.

Ljus, solens UV-strålar, kan nedbryta en läkemedelssubstans eller få den att reagera med ett annat ämne. Läkemedel ska förvaras alltid skyddade mot ljus. Vissa läkemedelsförpackningar, till exempel bruna medicinflaskor, ogenomskinlig plast eller pappfodralet kring folieförpackningen skyddar läkemedlet mot ljusets inverkan. Det bästa förvaringsstället för läkemedel är dock ett läkemedelsskåp.

## Mer information

I Fimeas läkemedelssökning ([https://fimea.fi/sv/soktjanster\\_och\\_forteckningar/lakemedelsoktjanst](https://fimea.fi/sv/soktjanster_och_forteckningar/lakemedelsoktjanst)) kan man söka ett visst läkemedel eller en viss läkemedelssubstans, eller skapa listor med önskade närmare sökvillkor.

FPA:s läkemedelssökning ([www.kela.fi/samarbetspartner-lakemedelsersattningar-soktjansten-for-lakemedel](http://www.kela.fi/samarbetspartner-lakemedelsersattningar-soktjansten-for-lakemedel)) ger också information om läkemedlets pris och ersättningsbarhet.





# Förstöring av läkemedel

## Resumé

### Vilka läkemedel ska förstöras?

- Läkemedel som blivit gamla.
- Läkemedel som inte har använts.

### Hur ska läkemedel förstöras?

- Läkemedel ska föras till apoteket eller något annat samlingsställe för läkemedel eftersom läkemedel är

problemavfall och kräver särskild destruktion.

- Febertermometrar som innehåller kvicksilver, jod och brom ska hållas separat från övriga läkemedelsrester eftersom de försvårar hanteringen av de övriga läkemedelsresterna på problemavfallsanläggningen.
- Läkemedel får inte slängas tillsammans med hushållsavfall.

---

## Förstöring av läkemedel

Läkemedel som har blivit gamla eller inte har använts utgör problemavfall och därför får de inte slängas tillsammans med hushållsavfall. Apoteken och de övriga samlingsställena skickar läkemedel som ska förstöras till en problemavfallsanläggning där läkemedlen förstörs på ett ändamålsenligt sätt utan att skada miljön.

### Anvisningar för förstöring av läkemedel:

1. Föråldrade och oanvända läkemedel förs till apoteket. Apoteken har olika förfaranden för förpackning av läkemedel som inlämnas för att förstöras. Apoteket på din ort ger närmare anvisningar. Du kan föra tomma glasburkar till glasinsamlingen och tomma plastburkar till plastinsamlingen.
2. Läkemedel som innehåller jod och brom lämnas in separat från andra läkemedel, eftersom de kräver separat behandling i en problemavfallsanläggning. Även en relativt liten mängd jod eller brom i fel destruktionsparti orsakar problem.
3. Febertermometrar som innehåller kvicksilver ska återlämnas till apoteket. De förpackas separat eftersom även kvicksilver bland läkemedelsavfall skadar

behandlingsprocessen för läkemedel på problemavfallsanläggningen. En kvicksilvertermometer som gått sönder ska förpackas tätt så att kvicksilvret inte kan förångas och orsaka problem. Kvicksilver är en så kallad tungmetall och ett allvarligt miljögift.

4. Kommunerna har olika sätt att förstöra sprutor och nålar. Du kan fråga råd om inlämningen av sprutor och nålar bland annat på apoteket, hälsocentralen eller av personen som svarar för avfallshanteringen i kommunen.

Apoteken tar inte emot kemikalier, lösningsmedel eller annat problemavfall från hushållen. Kosttillskott eller vitaminer som du köpt på apoteket är inte problemavfall utan ska läggas i blandavfallet. Tomma läkemedels- och glasförpackningar kan slängas i återvinningskärl.

## Mer information

Mer information om förstöring av läkemedel finns på Fimeas webbplats (<https://fimea.fi/sv/framsida>) i Avsnittet För allmänhet, under Rätt användning av läkemedel, Förstöring av läkemedel.