

## **Työeläkkeiden kustannustenjako vuonna 2022**

Henna Iire  
Anne Laitinen  
Sari Toro



Eläketurvakeskuksen raportteja 04/2023

## **Työeläkkeiden kustannustenjako vuonna 2022**

Henna Iire  
Anne Laitinen  
Sari Toro

**Eläketurvakeskus**

00065 ELÄKETURVAKESKUS

Puhelin: 029 411 20

Sähköposti: etunimi.sukunimi@etk.fi

**Pensionsskyddscentralen**

00065 PENSIONSSKYDDSCENTRALEN

Telefon: 029 411 20

E-post: förnamn.efternamn@etk.fi

**Finnish Centre for Pensions**

FI-00065 ELÄKETURVAKESKUS, FINLAND

Phone: +358 29 411 20

E-mail: firstname.surname@etk.fi

Helsinki 2023

ISSN 1798-7490 (verkojulkaisu)

## Saate

Suomessa lakisääteisten työeläkkeiden toimeenpano on hajautettu useammalle eläkelaitokselle ja Eläketurvakeskukselle on laissa asetettu eläkejärjestelmän yhteisiä tehtäviä. Lakisääteiset työeläkkeet ovat Suomessa osittain rahastoituja. Tämä tarkoittaa, että osa maksetuista eläkkeistä katetaan aiempien vuosien vakuutusmaksuista kerätyillä varoilla ja loppuosa kyseisen vuoden vakuutusmaksuilla. Osittainen rahastointi, hajautettu toimeenpano ja viimeisen laitoksen periaate edellyttävät eläkelaitosten välistä kustannustenjakoa. Eläketurvakeskus hoitaa kustannustenjaon.

Tässä raportissa on kuvattu kustannustenjaon kulkua vuonna 2022.

Vuoden 2022 aikana kustannustenjakoon sisältyi kolme eri vaiheessa olevaa kustannustenjakovuotta.

- Selvitettiin vuoden 2021 lopulliset kustannukset.
- Maksettiin vuoden 2022 kustannusten ennakoita.
- Valmistauduttiin vuoden 2023 kustannustenjakoon ja määrättiin ennakoita vuodelle 2023.

Työeläkkeiden kustannustenjaossa työeläkevaroja siirtyi Eläketurvakeskuksen kautta vuonna 2022 yhteensä 1,4 miljardia euroa toimijalta toiselle. Tämän raportin tavoitteena on kertoa, miten kustannustenjako on käytännössä järjestetty ja mitä erityistä vuonna 2022 tehdyissä selvittelyissä tapahtui.

# Sisältö

<b>1</b>	<b>Yhteenveto</b> .....	7
<b>2</b>	<b>Johdanto</b> .....	8
<b>3</b>	<b>Vuoden 2021 lopulliset selvittelyt</b> .....	10
3.1	Selvittelyjen tiedot.....	10
3.2	Kertoimet ja rahoitusosuudet.....	10
3.3	Eläketurvakeskuksen päätökset.....	12
3.4	Ennakoiden osuvuus.....	13
3.5	Muita huomioita.....	15
<b>4</b>	<b>Vuoden 2022 selvittelyjen kulku</b> .....	16
<b>5</b>	<b>Vuoteen 2023 valmistautuminen</b> .....	18
<b>6</b>	<b>Muita huomioita</b> .....	19
6.1	Eläkeosien tarkastus.....	19
6.2	EU-siirrot.....	19
6.3	Liikennepalvelualueiden Eläkekassa Viabekin konkurssi.....	19
6.4	Laskuperusteiden yhteys kustannustenjakoon.....	20
<b>7</b>	<b>Kustannustenjako käytännössä</b> .....	22
7.1	Muutosten valmistelu.....	22
7.2	Ennakot ja niiden tarkentaminen.....	22
7.3	Lopullinen selvittely.....	23
7.4	Kustannustenjaon toimeenpanon organisointi.....	25
<b>Liitteet</b> .....		26
Liite 1.	Kustannustenjaon kuvia.....	26
Liite 2.	Kustannustenjaon kertoimia ja osuuksia vuodesta 2010 alkaen.....	30
Liite 3.	Kustannustenjakoon osallistuneet eläkelaitokset.....	33
Liite 4.	Kustannustenjaon säädökset, perusteet ja ohjeistus.....	34
Liite 5.	Eläketurvakeskuksen Työeläkkeiden rahoitus -tilastot tilastotietokannassa.....	36

## 1 Yhteenveto

Eläketurvakeskus jakaa työeläkkeiden kustannukset vuosittain. Vuonna 2022 työeläkkeiden kustannustenjakoon osallistui 27 työeläkelaitosta, Työllisyysrahasto ja valtio. Kustannustenjaon kautta kulki työeläkevaroja yhteensä 1,4 miljardia euroa. Pääosa rahaliikenteestä koski kustannustenjakovuoden 2022 ennakoeriä. Lisäksi tehtiin kustannustenjakovuoden 2021 lopullinen selvittely.

Vuonna 2021 työeläkkeitä maksettiin yhteensä 30,5 miljardia euroa. Työeläkejärjestelmän toimintakulut olivat 0,5 miljardia euroa. Kustannukset katettiin kuluvan vuoden vakuutusmaksuilla, aiempien vuosien vakuutusmaksuista kertyneillä varoilla ja erillisillä rahoitusosuuksilla.

Kustannustenjaossa selvitetystä rahoitusosuuksista YEL:n valtionosuuden määrä vuonna 2021 oli 377 miljoonaa euroa. VEKL:n valtion osuuden määrä oli 13 miljoonaa euroa. Työllisyysrahaston osuus työeläkekustannuksista (TR-osuus) kustannustenjakoon oli 798 miljoonaa euroa ja Eläketurvakeskukselle työeläkevakuutusmaksusta menevä kustannusosuus 37 miljoonaa euroa.

Vuonna 2022 Liikennepalvelualojen Eläkekassa Viabekin konkurssipesästä realisoituneita saatavia jaettiin kustannustenjaon ennakoerinä TyEL-eläkelaitoksille ja Merimieseläkekassalle yhteensä 9 miljoonaa euroa. Viabekin vuosien 2020 ja 2021 kustannustenjaon tarkistuserien summa 0,4 miljoonaa euroa tilitettiin TyEL-eläkelaitoksille ja Merimieseläkekassalle vuoden 2021 TyEL-MEL-VILMA-selvittelyn tarkistuserien yhteydessä.

Työeläkkeiden kustannustenjakovo tehdään eläkelaitosten Eläketurvakeskukselle toimittamista tiedoista. Vuonna 2022 eläkelaitokset toimittivat tiedot kustannustenjaon ennakoita ja lopullisia selvittelyitä varten. Kustannustenjakovuoden 2021 lopullisten selvittelyiden tietojen oikeellisuutta tarkastettiin Eläketurvakeskuksessa. Kustannustenjaon vuoden 2021 lopullinen selvittely tehtiin ensimmäistä kertaa uudella aikataululla jo heinäkuussa, kun aiempina vuosina lopullinen selvittely tehtiin joulukuussa. Kustannustenjakovo suoritettiin kustannustenjakoperusteiden mukaisesti sekä ennakoiden että lopullisten selvittelyiden osalta.

Kustannustenjakotietoihin tehtävistä tarkastusrutiineista huolimatta aikaisempien vuosien tietoihin tulee vuosittain korjauksia. Virheitä havaitaan eri yhteyksissä ja ne korjataan sovittujen periaatteiden mukaisesti. Vuoden 2021 kustannustenjakovo sisältyi aikaisempien vuosien kustannustenjakoihin kohdistuvia korjauksia yhteensä reilut 0,2 miljoonaa euroa.

## 2 Johdanto

Työeläkkeiden kustannuksia jaetaan Eläketurvakeskuksen toimesta työeläkelaitosten, valtion ja Työllisyysrahaston kesken. Jako tehdään laissa säädettyjen periaatteiden mukaisesti. Kustannustenjakoa koskevat lait ja alemman asteiset säädökset on lueteltu liitteessä 4. Eläketurvakeskuksen esittämässä ja sosiaali- ja terveysministeriön vahvistamissa kustannustenjaon perusteissa on tarkemmat säännökset kustannustenjaolle.

Ajantasaiset säädökset, asetukset, perusteet perusteluineen ja perustekertoimien laskentamuistiot löytyvät Eläketurvakeskuksen verkkopalvelusta [www.saadospalvelu.fi](http://www.saadospalvelu.fi). Verkkopalvelussa [www.tyoelakelakipalvelu.fi](http://www.tyoelakelakipalvelu.fi) on Eläketurvakeskuksen kirjoittamia soveltamisohjeita, esimerkkejä ja perustekertoimien aikasarjoja.

Työeläkkeiden kustannustenjako jaetaan kuuteen eri osaan:

1. TyEL-MEL-VILMA-eläkeselvittelyssä jaetaan eläkelaitosten kesken eläkkeensaajille maksettujen TyEL:n, MEL:n ja TEL-lisäeläketurvan mukaan karttuneiden sekä eläkelaitosten toistensa puolesta maksamien eri työeläkelakien mukaisten eläkkeiden kustannukset.
2. YEL-eläkkeiden kustannustenjaossa jaetaan eläkelaitosten ja valtion kesken eläkkeensaajille maksettujen YEL:n mukaan karttuneiden eläkkeiden kustannukset.
3. Palkattomilta ajoilta karttuneiden eläkkeen osien kustannustenjaossa jaetaan eläkelaitosten kesken eläkkeensaajille maksettujen palkattomien aikojen mukaan karttuneiden eläkkeiden kustannukset.
4. TR-osuuden hyvityksen jaossa eläkelaitoksille hyvitetään Työllisyysrahaston maksama osuus ansiosidonnaisten sosiaalietuusaikojen perusteella karttuvan eläketurvan kuluista.
5. VEKL-selvittelyssä eläkelaitoksille hyvitetään ja valtiolle kohdistetaan eläkkeensaajille maksettujen opiskelu- ja lastenhoitoajalta karttuneiden eläkkeiden kustannukset.
6. ETK:n kustannusosuuksien selvittelyssä jaetaan Eläketurvakeskuksen kustannuksia eläkelaitosten kesken.

Tarkempaa tietoa kustannustenjaosta saa Eläketurvakeskuksen verkkosivuilta [www.etk.fi/kustannustenjako](http://www.etk.fi/kustannustenjako) sekä käsikirjasta [Työeläkkeiden kustannustenjako](#).

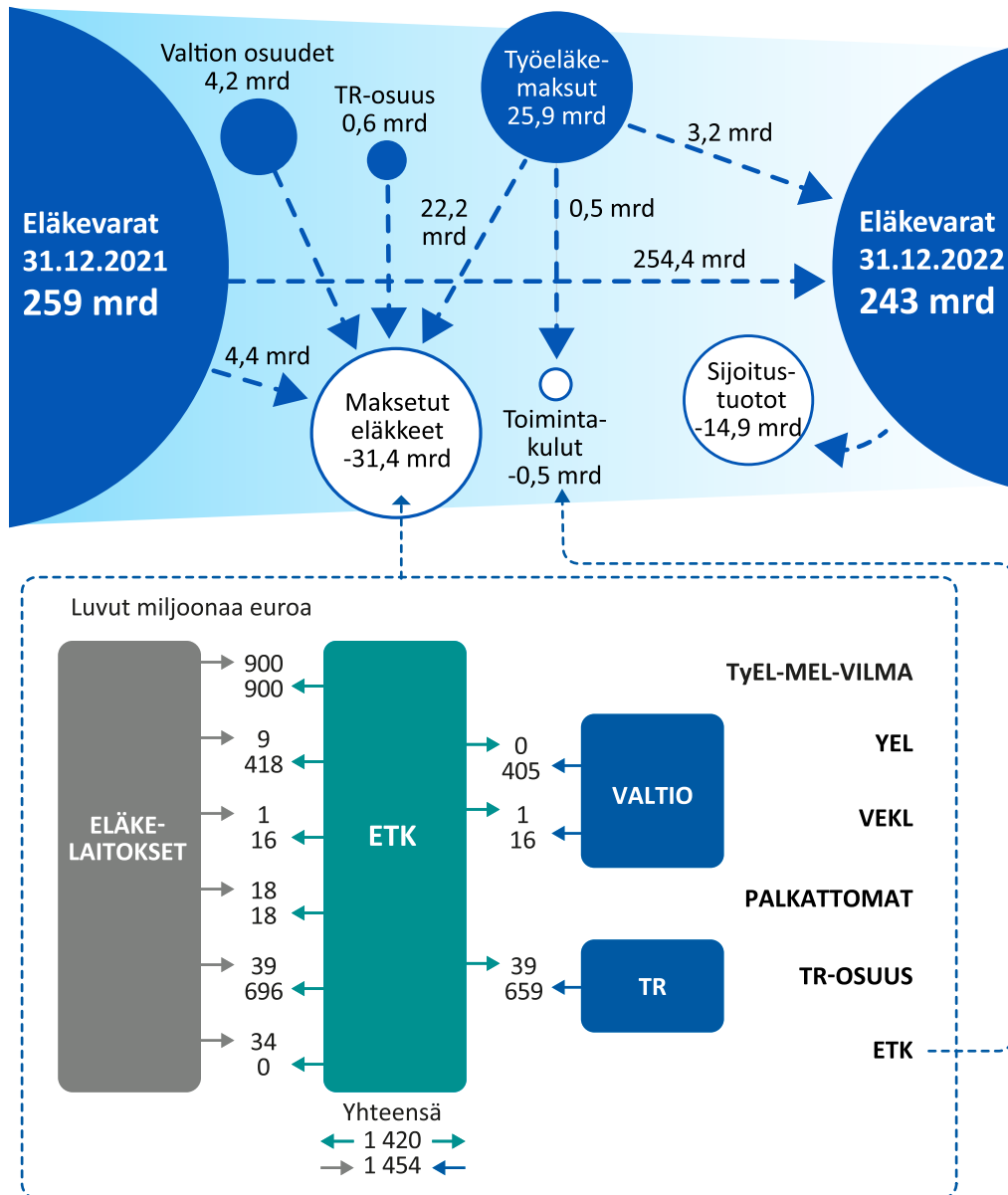
Eläketurvakeskus antoi vuonna 2022 noin 340 eri päätöstä liitteineen eläkelaitoksille. Päätöksen liitteellä on tarvittavat tiedot eläkelaitokselle kustannustenjakoerän laskennan tarkistamista varten.

Eläkelaitokset toimittavat tietoja kustannustenjakoa varten muun muassa maksetuista eläkkeistä. Kustannustenjaon tiedoista yhdessä työeläkelaitosten tilinpäätöstietojen kanssa tuotetaan myös tilastoja. Kuviossa 2.1 esitetään vuonna 2022 liikkuneet työeläkevarat mukaan lukien kustannustenjaon rahaliikenne. Luvut työeläkkeiden rahavirroista ovat alustavia.



Kuvio 2.1.

Vuonna 2022 liikkuneet työeläkevarat. Luvut ovat alustavia.



Kustannustenjaon selvittely muodostuu eri vaiheista. Yhden kalenterivuoden aikana toimeenpannaan kolme eri kustannustenjakovuotta. Luvuissa 3–5 kuvataan eri vaiheissa olevien kustannustenjakojen kulku vuoden 2022 aikana. Luvussa 6 kuvataan muuta työeläkkeiden rahoituksessa vuonna 2022 tapahtunutta. Luvussa 7 kuvataan, miten kustannustenjaon toimeenpano on järjestetty. Liitteissä on muun muassa tilasto-kuvia kustannustenjaosta.

## **3 Vuoden 2021 lopulliset selvittelyt**

### **3.1 Selvittelyjen tiedot**

Vuonna 2022 tehtiin lopulliset selvittelyt edellisen vuoden kustannustenjaosta. Eläkelaitokset toimittivat lopulliseen selvittelyyn tarvittavat tiedot Tiedot kustannustenjakoon -sovelluksella.

Toimitettuja tietoja tarkastettiin automaattisin tarkastuksin Tiedot kustannustenjakoon -sovelluksella. Lisäksi tietoja tarkastettiin manuaalisesti kustannustenjaon toimittamisen jälkeen kesällä ja syksyllä. Vakuutuskantatiedoissa ei ilmennyt virheitä manuaalisessa tarkastuksessa. Eläkemenotiedoista löytyneet virheet on sovittu korjattavaksi seuraavan vuoden eläkemenotiedoissa. Tiedot kustannustenjakoon -sovelluksen tarkastusrutiineja kehitetään jatkossa tarpeen mukaan.

Lopullisen selvittelyn yhteydessä korjattiin myös aikaisempien vuosien kustannustenjakoa.

Perintätietoihin sisältyi aikaisempiin kustannustenjakovuosiin kohdistuvia henkilötasolla eriteltyjä korjauksia yhteensä noin 250 000 euroa. Näissä jokaisen yksittäisen tapauksen korjaus oli pieni ja ne hoidettiin suoraviivaisesti. Korjauskäytäntöjä on kuvattu lisää kohdassa 7.3.3.

Tarkemmin laskettavia aikaisempiin kustannustenjakovuosiin kohdistuneita korjauksia oli 0,2 miljoonaa euroa. Korjauksia oli kaksi tapausta.

### **3.2 Kertoimet ja rahoitusosuudet**

Kesällä 2022 sosiaali- ja terveysministeriö vahvisti Eläketurvakeskuksen esityksestä kustannustenjaossa tarvittavat tasauskertoimet, valtion osuudet YEL:n ja VEKL:n osalta sekä TR-osuuden.

Taulukoissa 3.1–3.6 on keskeisimpiä summia eri selvittelyistä.

**Taulukko 3.1.**

Vuoden 2021 lopullisen TyEL-MEL-VILMA-eläkeselvittelyn keskeisimpiä lukuja per 1.7.2021. Luvut ovat miljoonia euroja lukuun ottamatta prosentteina esitettäviä tasauskertoimia.

<b>TyEL-MEL-eläkeselvittely</b>	<b>Milj. euroa</b>
TyEL-MEL-järjestelmän yhteisesti kustannettavat vanhuuseläkkeet	11 058
TyEL-MEL-järjestelmän tasausmaksutulo	12 239
TyEL-MEL-järjestelmän tasauksen eläkevarat	8 874
TyEL-MEL-järjestelmän vanhuuseläkkeiden tasauserroin q <sup>a</sup>	52,4 %
TyEL-MEL-järjestelmän yhteisesti kustannettavat muut etuudet	1 746
TyEL-MEL-järjestelmän muut yhteisesti kustannettavat menot	57
TyEL-MEL-järjestelmän muut tulot	76
TyEL-MEL-järjestelmän palkkasumma	64 103
TyEL-MEL-järjestelmän muiden etuuksien tasauserroin q <sup>b</sup>	2,7 %
TyEL-MEL-VILMA-eläkeselvittelyn perittävät eläkkeet	1 365

**Taulukko 3.2.**

Vuoden 2021 lopullisen YEL-kustannustenjaon keskeisimpiä lukuja per 1.7.2021.

<b>YEL-kustannustenjakko</b>	<b>Milj. euroa</b>
YEL-järjestelmän kustannettavat etuudet	1 392
YEL-järjestelmän kustannettavat muut kulut	57
YEL-järjestelmän maksutulo	1 072
Valtion osuus YEL-järjestelmälle	377

**Taulukko 3.3.**

Vuoden 2021 lopullisen palkattomilta ajoilta karttuneiden eläkkeen osien kustannustenjaon keskeisimpiä lukuja per 1.7.2021. Luvut ovat miljoonia euroja lukuun ottamatta prosentteina esitettävää tasauserrointa.

<b>Palkattomilta ajoilta karttuneiden eläkkeen osien kustannustenjakko</b>	<b>Milj. euroa</b>
Työeläkejärjestelmän yhteisesti kustannettavat palkattomilta ajoilta karttuneet eläkkeen osat	237
Työeläkejärjestelmän työtulosumma	96 689
Työeläkejärjestelmän palkattomilta ajoilta karttuneiden eläkkeen osien tasauserroin q <sup>s</sup>	0,2 %

**Taulukko 3.4.**

Vuoden 2021 lopullisen TR-osuuden keskeisimpiä lukuja per 1.7.2021. Luvut ovat miljoonia euroja lukuun ottamatta prosentteina esitettävää jakokerrointa.

<b>TR-osuuden hyvityksen jako</b>	<b>Milj. euroa</b>
Työllisyysrahaston osuuden hyvitys työeläkejärjestelmälle	798
Maksun jaossa mukana oleva palkkasumma	84 452
Työllisyysrahaston osuuden hyvityksen jakokerroin q <sup>TR</sup>	0,9 %

**Taulukko 3.5.**

Vuoden 2021 lopullisen VEKL-selvittelyn keskeisimpiä lukuja per 1.7.2021.

VEKL-selvittely	Milj. euroa
VEKL-järjestelyn mukaiset etuudet	12,96
VEKL-järjestelyn muut kulut	0,04
Valtion osuus VEKL-järjestelystä	13,00

**Taulukko 3.6.**

Vuoden 2021 lopullisen Eläketurvakeskuksen kustannusosuuksien selvittelyn keskeisimpiä lukuja.

ETK:n kustannusosuuksien selvittely	Milj. euroa
ETK:n kustannusosuuksien ylite ennen selvittelyä	10,4
ETK:n tuotot kustannusosuuksista	35,3
ETK:n muut tuotot	1,3
ETK:n kulut	-38,2
ETK:n kustannusosuuksien ylite selvittelyn jälkeen	8,8

Eläketurvakeskuksen kustannusosuudet määrätään etukäteen vahvistetuilla kustannusosuuskertoimilla. Kertoimien arvioissa otetaan huomioon toteutunut kustannusosuuksien ylite siten, että Eläketurvakeskuksen varat riittävät kattamaan tehtävistä ja toiminnasta aiheutuvat menot ja ylläpitämään riittävän maksuvalmiuden.

### 3.3 Eläketurvakeskuksen päätökset

Eläketurvakeskus lähetti eläkelaitoksille päätökset vuoden 2021 lopullisten selvittelyiden tarkistuseristä kesäkuussa 2022. Samassa yhteydessä eläkelaitoksille lähetettiin uudelleen vuoden 2022 ennakoiden päätökset sekä uudet YEL-kustannustenjaon tarkennettujen ennakoiden päätökset. Näiden päätösten yhdistelmälaskelmalla tarkistuserä ja heinäkuun ennako oli yhdistetty yhdeksi suorituksiksi, jonka rahaliikenne tapahtui heinäkuun alussa.

Lopullisessa kustannustenjaossa käytettävät tasauskertoimet pyöristetään kuuden desimaalin tarkkuuteen. Pyöristyksestä seuraa, että kustannustenjaon maksut ja hyvitykset eivät täsmää keskenään, vaan Eläketurvakeskukseen jää rahaliikenteestä ylitettä tai alitetta. Yksittäisen kertoimen pyöristyksestä johtuva ylite tai alite voi enimmillään olla 50 000 euroa. Eri kertoimista aiheutuvat ylitteet ja alitteet ovat satunnaisia ja usein kompensoivat toisiaan. Pieniä ylitteitä tai alitteita syntyy myös siitä, että kustannustenjaon eriä pyöristetään. Taulukossa 3.7 on eriteltyä vuoden 2022 aikana kustannustenjaosta Eläketurvakeskukselle jääneet alitteet per 31.12.2022.

**Taulukko 3.7.**

Vuoden 2022 lopussa kustannustenjaon selvittelyistä Eläketurvakeskukselle jäänyt alite per 31.12.2022. Taulukko ei sisällä Eläketurvakeskuksen kustannusosuuksista jäänyttä ylitettä.

Kustannustenjako	1 000 euroa
TyEL-MEL-VILMA-eläkeselvittely	0
YEL-kustannustenjako	0
Palkattomien kustannustenjako	10
TR-osuuden hyvityksen jako	24
VEKL-selvittely	0
<b>Yhteensä</b>	<b>34</b>

**3.4 Ennakoiden osuvuus**

Kustannustenjaon ennakot määrätään arvioiden perusteella. Lopullisissa selvittelyissä ennakkoerien poikkeuma toteumaan sovitetaan tarkistuserillä. Jos esimerkiksi eläkelaitoksen maksamien ennakoiden yhteismäärä on lopullista erää suurempi, on eläkelaitoksen tarkistuserä positiivinen ja se saa liikaa maksetun osuuden korkoineen takaisin kustannustenjaosta.

Taulukossa 3.8 on esitetty rahoitusosuuksien arviot eri ennakkoerissä sekä niiden lopulliset erät. Kuviossa 3.1 on eläkelaitosten TyEL-MEL-VILMA-eläkeselvittelyn tarkistuserien määrät suhteessa kustannustenjaon lopullisen selvittelyn hyvityssuureisiin vuonna 2021 ja keskimäärin vuosina 2016–2020. Suurin osa tarkistuserien suhteesta hyvityssuureisiin vuonna 2021 ja näiden keskimääräisestä suhteesta vuosina 2016–2020 on poikennut nolasta korkeintaan noin 2 prosenttiyksikön verran. Kaikkina kuviossa 3.1 mukana olevina vuosina positiivisia tarkistuseriä on ollut lukumääräisesti enemmän kuin negatiivisia tarkistuseriä. Kustannustenjaon tavoitteena on, että ennakkoerät olisivat mahdollisimman hyvin kohdalleen eli tarkistuserät olisivat lähellä nollaa.

TyEL-MEL-VILMA-eläkeselvittelyn tarkistuserissä maksavien eläkelaitosten osuus oli yhteensä noin 23 miljoonaa euroa. Tarkistuserien yhdistelmästä valtio ja Työllisyysrahasto mukaan lukien vastaava summa oli noin 49 miljoonaa euroa.

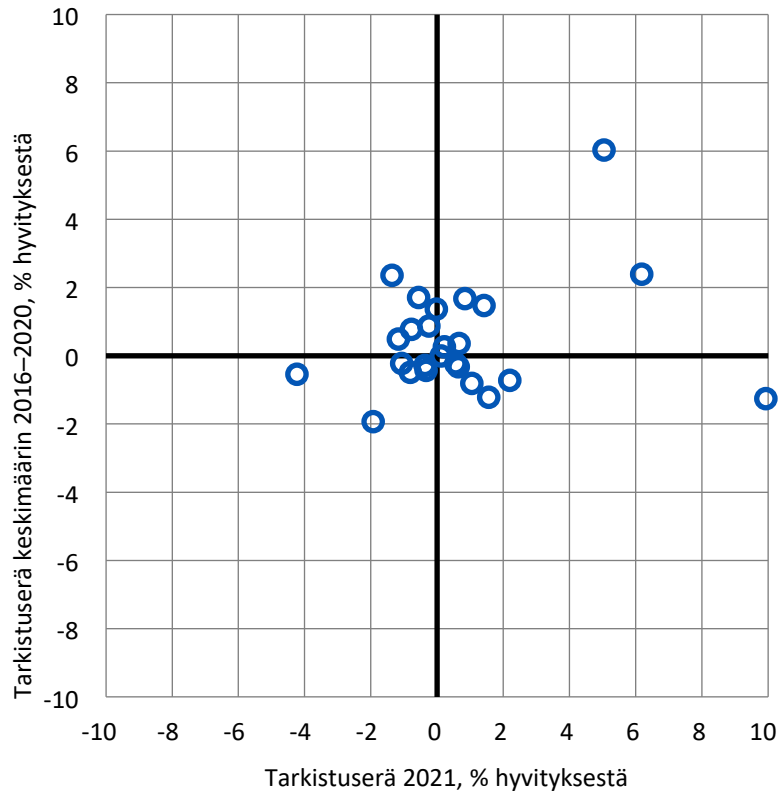
**Taulukko 3.8.**

Kustannustenjakovuoden 2021 rahoitusosuuksien ennako- ja lopulliset erät hetkellä 1.7.2021. Luvut ovat miljoonia euroja.

Rahoitusosuus / ajankohta	Alkuvuoden arvio	Kesän tarkennettu arvio	Syksyn tarkennettu arvio	Joulukuun tarkennettu arvio	Lopullinen määrä
TR-osuus	895	.	850	836	798
YEL:n valtion osuus	418	390	.	381	377
VEKL:n valtion osuus	13,9	.	.	.	13,3
Eläkelaitosten ETK:n kustannusosuus	33,5	.	.	.	34,9

**Kuvio 3.1.**

TyEL-MEL-VILMA-eläkeselvittelyn tarkistuserien määrät suhteessa hyvityssuureisiin eläkelaitoksittain vuosina 2016–2021. Positiivinen tarkistuserä on eläkelaitokselle saamista kustannustenjaosta ja negatiivinen maksettavaa kustannustenjakoon.



Tarkistuserien suuruuteen vaikuttaa koron lisäksi ennakoiden tarkkuus. Ennakoiden laskenta perustuu ennustettuihin suureisiin. Ihannetapauksessa ennakot vastaavat täysin lopullista erää ja tarkistuserä on nolla.

### 3.5 Muita huomioita

Kustannustenjakovoiton lopullisten selvittelyjen aikataulua aikaistettiin vuoden 2021 selvittelyistä alkaen. Aikataulun aikaistaminen sujui suunnitelmien mukaisesti: Eläketurvakeskus teki vuoden 2021 lopullista selvittelyä varten tarvittavat esitykset kertoimista, valtion osuuksista ja TR-osuudesta sosiaali- ja terveysministeriölle 15.5.2022 mennessä ja antoi päätökset eläkelaitoksille tarkistuseristä 10.6.2022 mennessä. Tarkistuserien rahaliikenne hoidettiin heinäkuun alussa. Aiempiä vuosina Eläketurvakeskus teki lopulliseen selvittelyyn tarvittavat esitykset sosiaali- ja terveysministeriölle kustannustenjakovuotta seuraavan syyskuun loppuun mennessä ja tarkistuserien rahaliikenne hoidettiin joulukuun alussa.

TyEL-eläkelaitosten Valtion Eläkerahastoon suorittama siirtymämaksu vuonna 2021 oli 12,6 miljoonaa euroa. Valtion eläkerahastoon tilitetty siirtymämaksu oli seurausta valtion liikelaitoksissa tapahtuneista yhtiöittämisistä.

Lopullisissa selvittelyissä huomioitiin kolme koko TyEL-vakuutuskannan siirtoa eläkelaitosten välillä.

Vuoden 2021 TyEL-MEL-VILMA-selvittelyssä otettiin huomioon Liikennepalvelualueiden Eläkekassa Viabekin (Viabek) konkurssiin liittyvät kustannustenjakoperusteen poikkeussäännöt. Näiden poikkeussääntöjen mukaisista eristä kerrotaan tarkemmin kohdassa 6.3.

## 4 Vuoden 2022 selvittelyjen kulku

Sosiaali- ja terveystieteiden ministeriö vahvisti joulukuussa 2021 kustannustenjakoperusteet vuodelle 2022. Perustemuutokset ja niihin liittyvät perustelut löytyvät verkkopalvelusta [www.saadospalvelu.fi](http://www.saadospalvelu.fi).

Vuoden 2022 kustannustenjaon ennakoiden alkuvuoden rahaliikenne perustui marraskuussa 2021 annettuihin päätöksiin. Kesällä YEL:n valtion osuutta tarkistettiin ja samalla YEL-eläkelaitosten ennakkoerät muuttuivat. Lokakuussa TyEL-MEL-VILMA-eläkeselvittelyn ja TR-osuuden ennakkoerien suuruutta tarkistettiin. Joulukuussa YEL:n ennakkoerät tarkistettiin toistamiseen. Näiden lisäksi Viabekin konkurssipesästä realisoitui 9 miljoonaa euroa, joka tilitettiin TyEL-MEL-VILMA-eläkeselvittelyn ennakoina TyEL- ja MEL-eläkelaitoksille maaliskuussa 2022.

Taulukossa 4.1 on eri rahoitusosuuksien arvioita ja taulukossa 4.2 on Eläketurvakeskuksen välityksellä kuukausittain siirtyneet ennakkoerät ja tarkistuserät.

### Taulukko 4.1.

Kustannustenjakovuoden 2022 rahoitusosuuksien ennakkoerät. Luvut ovat miljoonia euroja.

Rahoitusosuus / ajankohta	Alkuvuoden arvio	Kesän tarkennettu arvio	Syksyn tarkennettu arvio	Joulukuun tarkennettu arvio
TR-osuus	810	.	659	.
YEL:n valtion osuus	424	415	.	409
VEKL:n valtion osuus	15,5	.	.	.
Eläkelaitosten ETK:n kustannusosuus	33,2	.	.	.

### Taulukko 4.2.

Eläketurvakeskuksen välityksellä vuonna 2022 kuukausittain siirtyneet kustannustenjaon erät, miljoonaa euroa. Vuoden 2021 lopullisen kustannustenjaon tarkistuserät sisältyvät heinäkuun eriin. Maaliskuussa 2022 TyEL- ja MEL-eläkelaitoksille maksetut Viabekin konkurssipesästä realisoituneen erän ennakot, 9 miljoonaa euroa, eivät sisälly taulukon lukuihin.

Ajankohta	Milj. euroa
Tammi–kesäkuu	135
Heinäkuu	137
Elo-syyskuu	134
Loka-marraskuu	70
Joulukuu	67



Ennakkoerien tarkennukset tehtiin suunnitelman mukaisesti. Eläkelaitokset toimittivat Eläketurvakeskukseen omia arviotietoja. Sosiaali- ja terveysministeriö vahvisti tarvittavat arviot maksuosuuksista ja Eläketurvakeskus toimitti ennakkoerien päätökset eläkelaitoksiin ajallaan. Kustannustenjaon heinäkuun ennakoit yhdistettiin maksettavaksi vuoden 2021 lopullisten kustannustenjaon tarkistuserien kanssa. Yhdistämisen tarkoituksena oli vähentää rahasiirtojen määrää.

## 5 Vuoteen 2023 valmistautuminen

Vuodelle 2023 ei vahvistettu muutoksia kustannustenjakoperusteisiin eikä perusteisiin valtion varoista suoritettavasta eläkkeen korvaamisesta alle kolmivuotiaan lapsen hoidon tai opiskelun ajalta (VEKL-perusteet).

Eläkelaitokset toimittivat Eläketurvakeskukselle loka-marraskuussa 2022 vuoden 2023 kustannustenjaon ennakoita varten tarvittavat tiedot. Samoihin aikoihin sosiaali- ja terveysministeriö vahvisti YEL:n valtion osuuden, VEKL:n valtion osuuden ja TR-osuuden ennakot vuodelle 2023 sekä Eläketurvakeskuksen kustannusten korvaamiseen liittyvien kertoimien arvot vuodelle 2023. Vuoden 2023 rahoitusosuuksien ennakot eritellään taulukossa 5.1. Eläketurvakeskus antoi eläkelaitoksille päätökset alkuvuoden 2023 ennakoista marraskuussa 2022.

### Taulukko 5.1.

Vuoden 2023 rahoitusosuuksien ennakot miljoonina euroina. YEL-kustannustenjaon ja TR-osuuden ennakoiden määriä tarkennetaan vuoden 2023 aikana.

Rahoitusosuus	Milj. euroa
YEL:n valtion osuus	487,5
VEKL:n valtion osuus	18,7
TR-osuus	624,0
ETK-kustannusosuudet	34,4

## 6 Muita huomioita

### 6.1 Eläkeosien tarkastus

Vuonna 2022 Eläketurvakeskuksessa ja eläkelaitosten yhteistyönä tarkastettiin erikseen vuonna 2021 myönnettyjen uusien työkyvyttömyyseläkkeiden laskentaa. Tarkastuksessa selvitettiin koneellisesti noin 4 300 TyEL:n ja MEL:n mukaisen työkyvyttömyysetuuden jakamista rahastoituun ja yhteisesti kustannettavaan osaan. Näistä 49 kappaletta tarkastettiin manuaalisesti eläkelaitoksissa, joista 29 kappaletta johti lopulta korjaaviin toimenpiteisiin.

### 6.2 EU-siirrot

Tietyillä EU-toimielimien virkamiehillä on oikeus siirtää Suomen lakisääteiseen eläkejärjestelmään karttunut eläkeoikeus EU:n eläkejärjestelmään. Aikaisemmin EU:n eläkejärjestelmään siirretty eläkeoikeus ja siirron jälkeinen karttuma EU:ssa on mahdollista siirtää takaisin Suomeen. Vuoden 2022 alusta tuli lisäksi mahdolliseksi siirtää eläkeoikeus EU:sta Suomen työeläkejärjestelmään myös sellaisille EU-virkamiehille, jotka eivät olleet aikaisemmin siirtäneet eläkeoikeuttaan Suomesta EU:hun. Näille siirroille on kuitenkin ehtona se, että ennen siirtoa henkilölle on Suomessa karttunut eläkettä enemmän kuin kertasuoritusrajan määrä (30,02 €/kk vuonna 2022). Eläkeoikeuksien siirtoja Suomesta EU:hun on viime vuosina ollut noin kymmenen tapaus vuosittain. Ne hoidetaan Eläketurvakeskuksen välityksellä ja otetaan huomioon kustannustenjaossa.

#### Taulukko 6.1.

EU-virkamiesten eläkeoikeuksien siirtotilasto.

Vuosi	Hakemuksia vireille	Siirtopäätöksiä virkamiehille	Siirretty määrä korkoineen	Hakemuksia rauetettu	Eläkeoikeuden siirtoja Suomeen
2022	10	6	0,6 milj. euroa	0	20

### 6.3 Liikennepalvelualojen Eläkekassa Viabekin konkurssi

Vuoden 2021 TyEL-MEL-VILMA-selvittelyssä sovellettiin Liikennepalvelualojen Eläkekassa Viabekin konkurssiin liittyviä kustannustenjakoperusteiden poikkeussääntöjä. Konkurssissa olleen Liikennepalvelualojen Eläkekassa Viabekin vastuu siirrettiin työeläkeyhtiöille 30.6.2021. TyEL:n mukaan TyEL-eläkelaitokset ja Merimieseläkekassa turvaavat eläkkeitä eläkelaitoksen konkurssissa. Tämä yhteisvastuu realisoitui Viabekin vastuunsiirron yhteydessä, kun kaikilta TyEL-eläkelaitoksilta ja Merimieseläkekassalta kerättiin konkurssista aiheutuva yhteisvastuusaaminen kustannustenjaon kautta.

Arvioitu kerättävä summa jaettiin vastuuta vastaanottaneille eläkelaitoksille ennakoina 30.6.2021. Summa tarkentui lopulliseksi 57,1 miljoonaan euroon vuoden 2021 lopullisen TyEL-MEL-VILMA-selvittelyn yhteydessä kesällä 2022. Samassa yhteydessä yhteisvastuusaamiseen liittyvä eläkelaitosten maksuosuuksien jako tarkentui lopulliseksi ja Viabekin vuosien 2020 ja 2021 kustannustenjaon tarkistuserien summa 0,4 miljoonaa euroa tilitettiin TyEL-eläkelaitoksille ja Merimieseläkekassalle.

Vastuunsiirron jälkeen Liikennepalvelualueen Eläkekassa Viabekin konkurssipesään jäi eläkevaroja. Vuonna 2021 sosiaali- ja terveysministeriö vahvisti kustannustenjakoperusteisiin vuodesta 2022 alkaen sovellettavan Viabekin konkurssipesän omaisuuden realisoinnista saatavien erien jaon TyEL- ja MEL-eläkelaitoksille. Kustannustenjakoperusteiden mukaan konkurssipesä maksaa jäljelle jääneitä saamia Eläketurvakeskukselle sitä mukaa kun varoja realisoituu. Eläketurvakeskus maksaa konkurssipesän tilittämät varat TyEL-eläkelaitoksille ja Merimieseläkekassalle vastaavalla menettelyllä kuin se maksaa Eläke-Kansasta ja Garantiasta realisoituvia varoja. Maaliskuussa 2022 TyEL-eläkelaitoksille ja Merimieseläkekassalle maksettiin Viabekin konkurssipesästä realisoituneen erän ennakoina yhteensä 9 miljoonaa euroa.

## 6.4 Laskuperusteiden yhteys kustannustenjakoon

Työeläkkeiden vakuuttamista varten on olemassa laskuperusteita. Yksityisen puolen työeläkelaitokset joko hakevat sosiaali- ja terveysministeriöltä tarvittavat laskuperusteet tai sitten ministeriö antaa ne asetuksella. Vakuutusmaksut ja eläkelaitosten vastuuvelat lasketaan laskuperusteiden mukaisesti. Laskuperusteissa on suureita, jotka vaikuttavat kustannustenjakoon ja päinvastoin.

Laskuperusteiden ja kustannustenjakoperusteiden tulee siis olla yhteensopivia keskenään. Muun muassa tämän takia Eläketurvakeskus on mukana valmistelemissa laskuperustemuutoksia eläkelaitosten kanssa. Laskuperusteita ja laskuperustehakemusten perusteluita löytyy Eläketurvakeskuksen verkkopalvelusta [www.saadospalvelu.fi](http://www.saadospalvelu.fi).

Yksityisten alojen palkansaajien TyEL-maksu oli keskimäärin arviolta 24,85 prosenttia palkoista vuonna 2022. Työeläkeyhtiöt hakivat tarvittavat laskuperustemuutokset vuoden 2023 vakuutusmaksujen ja vastuuvelan laskentaa varten. Vuodelle 2023 vahvistettujen perustemuutosten arvioidaan johtavan palkkoihin suhteutettuna keskimäärin 24,84 prosentin maksutasoon. Taulukossa 6.2 arvioitu maksutaso on eritelty maksuosien mukaan vuosille 2023 ja 2022. Vuoden 2023 tasausosaan sisältyy 0,44 prosenttiyksikön suuruinen takaisinmaksu. Se on seurausta vuoden 2020 korona-alennuksesta. Alennusta maksetaan takaisin vuosina 2022–2025.

Vuoden 2023 maksussa on ensimmäistä kertaa mukana työeläkeyhtiökohtainen hoitokustannusosa. Pienten vakuutusten hoitaminen on suhteellisesti kalliimpaa, joten niiden maksua kohtuullistetaan jatkossa kattamalla hoitokuluja osittain tasausvastuusta.

**Taulukko 6.2.**

Vuosien 2023 ja 2022 esitetty maksutaso muodostuu komponenteittain keskimäärin seuraavaksi, prosenttia palkkasummasta.

TyEL-maksun osa	Vuosi 2023	Vuosi 2022
Vanhuuseläkeosa	3,6	3,6
Työkyvyttömyyseläkeosa	0,9	1,1
Tasausosa	20,57	20,35
Muut osat	0,37	0,6
Hyvitykset	-0,6	-0,8
<b>Yhteensä</b>	<b>24,84</b>	<b>24,85</b>

Työeläkeyhtiöiden yleisten laskuperusteiden työkyvyttömyysmalli parametrisoitiin uudelleen ja alkaneiden työkyvyttömyyseläkkeiden uudet pääoma-arvokertoimet tulivat käyttöön 1.1.2022 alkaen. Pääoma-arvokertoimien uudistus vaikutti työkyvyttömyyseläkevastuiden määräytymiseen. Vanhojen työkyvyttömyyseläkkeiden vastuu kasvoi laskettaessa uusilla pääoma-arvokertoimilla ja uusien pieneni. Tämän vuoksi tunnettujen alkaneiden työkyvyttömyyseläkkeiden vastuita oli täydennettävä, kun taas tuntemattomia työkyvyttömyyseläkkeitä varten tehdyistä varauksista vapautui vastuita. Työkyvyttömyyseläkevastuiden arvioitiin pienenevän hetkelle 1.1.2022 laskettuna yhteensä noin 100 miljoonaa euroa ja tämä vastuiden muutos siirrettiin tasausvastuuseen. Kustannustenjaossa tämä tasausvastuun muutos otetaan huomioon vuotta 2022 koskevassa TyEL-MEL-VILMA-eläkeselvittelyssä eläkelaitoksen maksun ja tasauskertoimen  $q^a$  kautta.

Täydennys- ja osaketuottokerroin säätelevät TyEL-MEL-eläkejärjestelmässä sijoitustuottojen käyttöä. Täydennyskerroin toimii järjestelmän yhteisenä mekanismina työeläkelaitosten vakavaraisuuspääoman ja vastuuvelan välillä. Osaketuottokerroin siirtää osakeriskiä eläkelaitosten omalta vastuulta järjestelmälle. Kertoimien laskenta perustuu eläkejärjestelmän keskimääräisiin suureisiin. Eläketurvakeskus laskee kertoimien arvoja eläkelaitosten toimittamien tietojen perusteella. Vuoden 2023 alusta alkaen täydennyskertoimen laskentaa muutettiin siten, että se voi saada myös negatiivisia arvoja. Tämä mahdollistaa vanhuuseläkevastuiden joustamisen myös alaspäin sellaisessa heikossa sijoitusmarkkinatilanteessa, jossa eläkelaitosten keskimääräinen vakavaraisuus on merkittävästi heikentynyt. Vuonna 2023 osaketuottokerroin ja täydennyskerroin lasketaan kuukausittain aikaisemman kvartaaleittain tehtävän laskennan sijaan. Tällöin rahastoonsiirtovelvoite reagoi nopeammin mahdollisiin äkkinäisiin muutoksiin eläkevarojen sijoitusympäristössä. Vuoden 2022 lopussa Eläketurvakeskus ja TyEL-MEL-eläkelaitokset valmistautuivat yhdessä kuukausittaiseen laskentaan kahden harjoituslaskennan avulla.

## 7 Kustannustenjako käytännössä

### 7.1 Muutosten valmistelu

Työeläkejärjestelmässä tapahtuu muutoksia ja myös kustannustenjakoa on ollut tarpeen muuttaa vuosittain. Muutosten tavoitteena on virheetön ja tehokkaasti järjestetty kustannusten selvittely. Esimerkiksi tietojärjestelmämuutosten yhteydessä toimintaa voi mahdollisesti tehostaa. Lakimuutosten seurauksena voi esimerkiksi tulla uusia eläketapauksia.

Kustannustenjaon perustemuutoksia valmistellaan Eläketurvakeskuksessa yhdessä eläkelaitosten ja sosiaali- ja terveysministeriön kanssa. Perusteiden valmistelu tapahtuu Eläketurvakeskuksen kustannustenjakoryhmässä.

Kustannustenjakovuotta edeltäneen vuoden aikana päivitetään eläkelaitosten toimitamien kustannustenjakotietojen sisältö ja toimittamisohjeet. Tarvittaessa päivitetään kustannustenjaon soveltamisohjeita ja esimerkkejä.

Eläkemenotiedot saadaan kustannustenjakoon eläkelaitosten omista maksantajärjestelmistä. Eläkemenotietojen sisältömuutoksia valmistellaan kustannustenjakoryhmän alaisessa eläkemenoryhmässä yhdessä eläkelaitosten edustajien kanssa.

### 7.2 Ennakot ja niiden tarkentaminen

Kustannustenjakovuotta edeltäneen marraskuun lopussa Eläketurvakeskus antaa päätökset eläkelaitoksille ennakkoeristä. Ennen ennakkopäätöksiä eläkelaitokset toimittavat Eläketurvakeskukselle arviotietoja omista vakuutuskannoistaan. Eläketurvakeskus selvittää arviot sosiaali- ja terveysministeriölle tulevan vuoden valtion kustantamista osuuksista YEL- ja VEKL-selvittelyyn. Selvityksen pohjalta sosiaali- ja terveysministeriö määrää valtion osuuksien ennakoiden määrät. Lisäksi Eläketurvakeskus esittää yhdessä Työllisyysrahaston kanssa sosiaali- ja terveysministeriölle vahvistettavaksi TR-osuuden hyvityksen ennakon.

Kustannustenjakovuonna eläkelaitokset, valtio, Työllisyysrahasto ja Eläketurvakeskus osallistuvat kuukausittain ennakkoeriin. Eläketurvakeskus välittää ennakkoerät maksavilta eläkelaitoksilta saaville. Kesällä tarkennetaan YEL:n mukaisia ennakkoeriä. Syksyllä tarkennetaan TyEL-MEL-VILMA-eläkeselvittelyn ja tarvittaessa myös TR-osuuden hyvityksen ennakkoeriä. Joulukuussa tarkennetaan vielä toistamiseen YEL:n ja tarvittaessa TR-osuuden hyvityksen mukaisia ennakkoeriä.

Myös ennakkoerien tarkennukset perustuvat eläkelaitosten arvioihin omasta vakuutuskannasta ja Eläketurvakeskuksen arvioihin YEL:n valtion osuuden ja TR-osuuden hyvityksen määrästä.

## 7.3 Lopullinen selvittely

Kustannustenjakovuoden lopullinen selvittely tapahtuu seuraavan vuoden aikana. Vuoden alkupuolella eläkelaitokset toimittavat Eläketurvakeskukselle eläkemeno- ja vakuutuskantatietoja. Eläketurvakeskus arvioi vastaanotettujen tietojen järjestyttä muun muassa automaattisin tarkastuksin Tiedot Kustannustenjakoon -sovelluksessa. Toukokuussa Eläketurvakeskus laskee ja esittää sosiaali- ja terveysministeriölle kustannustenjakoon tarvittavat kertoimet ja maksuosuudet. Esityksen vahvistuttua eläkelaitoksille annetaan päätös lopullisen selvittelyn tarkistuserästä. Heinäkuun alussa suoritetaan tarvittava rahaliikenne toimijoiden kesken. Lopullisten selvittelyiden jälkeen Eläketurvakeskus selvittää tarvittaessa eläkemeno- ja vakuutuskantatietojen sisältöä eläkelaitosten kanssa ja mahdolliset korjaukset tehdään seuraavana vuonna tapahtuvaan selvittelyyn.

### 7.3.1 Lopullisen selvittelyn tiedot

Eläkelaitokset toimittavat Eläketurvakeskukselle lopullista selvittelyä varten tietoja maksamistaan eläkkeistä sekä tietoja omasta vakuutuskannastaan. Eläkemenotiedot sisältävät tarvittavin erittelyin eläkelaitoksen kustannustenjakovuonna maksettujen eläkkeiden yhteissummat. Lisäksi eläkelaitokset toimittavat erikseen tietyistä toisten eläkelaitosten puolesta maksetuista eläkkeistä henkilötasolla eriteltyt tiedot eläkkeiden perintätiedoston muodossa. Eläketurvakeskus välittää perintätiedot toisille eläkelaitoksille sen mukaan, minkä eläkelaitoksen vastuulla kukin henkilötasolla saatu eläkkeen osa on.

Eläkelaitokset toimittavat Eläketurvakeskukseen tietoja vakuutuskannoistaan yhteisesti jaettavia kustannuksia varten. Vakuutuskantatietoja kerätään TyEL- ja MEL-eläkelaitoksilta sekä YEL- ja MYEL-eläkelaitoksilta. Muiden eläkelaitosten osalta vakuutuskantatietona tarvitaan vain palkkasumma ja se saadaan eläkemenotietojen yhteydessä. Vakuutuskantatietoihin sisältyy palkkasumman lisäksi tietoja muun muassa vastuuvelan määrästä ja maksutulosta.

Eläkelaitokset ovat toimittaneet lopullisen selvittelyn tiedot Eläketurvakeskukselle vuodesta 2021 lähtien Tiedot kustannustenjakoon -sovelluksella lukuun ottamatta perintätiedostoa ja vakuutuskantatietojen liitteitä, jotka lähetetään edelleen sähköpostilla. Tiedot kustannustenjakoon -sovelluksessa tehdään automatisoituja tarkastusrutiineja ja siellä myös allekirjoitetaan toimitettavat tiedot. Eläkemenotiedot sekä YEL- ja MYEL-vakuutuskantatiedot toimitetaan maaliskuun loppuun mennessä. Muut vakuutuskantatiedot toimitetaan viimeistään 25. huhtikuuta.

Kustannustenjaon tiedot kootaan eläkelaitoksissa niiden omista tietojärjestelmistä. Tietojen sisällöistä ja toimittamisesta sovitaan hyvissä ajoin yhdessä eläkelaitosten kanssa kustannustenjakoryhmässä ja eläkemenoryhmässä, jotta tietojen kokoaminen olisi mahdollisimman sujuvaa ja jotta muutoksiin on riittävästi aikaa valmistautua.

### 7.3.2 Tietojen tarkastuskäytännöt

Eläketurvakeskuksessa tehtävät tarkastusrutiinit on automatisoitu kustannustenjaon Tiedot kustannustenjakoon -sovellukseen. Tiedot kustannustenjakoon -sovellukseen on määritelty tarkastusrutiineja, jotka tietyin ehdoin huomauttavat ilmoitettujen tietojen sisällöstä. Tarkastusrutiinien tavoitteena on tehokkaasti varmistaa, että lopullinen kustannustenjako lasketaan tarkoituksenmukaisista tiedoista. Tarkastusta tehdään kaavatarkastuksena sekä muutos- ja rekisteritietovertailuna. Tarkastusmenettelyssä esiin nousseet tapaukset selvitetään tarvittaessa yhdessä asiaa koskevan eläkelaitoksen kanssa.

Edellä olevien tarkastuskäytäntöjen lisäksi eläkelaitokset tarkastavat heille toimitetut perintätiedot. Perintätietoja selvitetään tarvittaessa tarkemmin kyseisten eläkelaitosten ja Eläketurvakeskuksen kesken.

Tarkastuskäytännöt eivät ole aukottomia. Suhteellisesti pienet vuosittain toistuvat virheet ovat vaikeita havaita. Tarkastusrutiineja pyritäänkin kehittämään mahdollisuuksien mukaan.

Kustannustenjakoon toimitettujen tietojen lisäksi Eläketurvakeskus tarkistaa eläkepää-tösrekisteristä vuosittain myönnettyjen työkyvyttömyysetuuksien jakamista kustannustenjaon mukaisiin osiin yhdessä eläkelaitosten kanssa. Tämän tarkastuksen tavoitteena on varmistaa, että eläkkeiden myöntöprosesseihin ei sisälly systemaattisia virheitä kustannustenjaon kannalta.

### 7.3.3 Korjauskäytännöt

Tarkastusrutiineista huolimatta aikaisempien vuosien kustannustenjakojen tietoihin tulee vuosittain korjauksia. Virheitä havaitaan eri asiayhteyksissä ja ne korjataan sovit-tujen periaatteiden mukaisesti.

Aikaisempien vuosien korjauskäytännöistä on sovittu yhdessä eläkelaitosten kanssa. Käytänteistä on kirjoitettu muistio verkkosivulle [www.etk.fi/kustannustenjako](http://www.etk.fi/kustannustenjako). Muis-tioon sisältyy myös esimerkkejä erilaisista korjaustapauksista. Tavoitteena on, että korjaukset hoidetaan tehokkaasti ja menettelyt ovat etukäteen mietittyjä. Korjaus voi kohdistua monen vuoden taakse ja tällöin koron käsittelyllä on merkitystä.

Korjauskäytäntö vaihtelee virheen suuruuden mukaan. Tarkat rajamäärät sovitaan kustannustenjakoryhmässä, mutta periaatteena on, että

- virheitä ei korjata, jos korjauksesta aiheutuvat toimeenpanokustannukset ylittävät virheen määrän
- virheet korjataan suoraviivaisesti ilman korkoutusta, jos koron osuus on pienempi kuin korjauksen toimeenpanon kulut
- virheet korjataan mahdollisimman tarkasti, jos korjauksesta aiheutuvan koron osuus on merkittävä.



## 7.4 Kustannustenjaon toimeenpanon organisointi

Kustannustenjaon toimeenpanoa koordinoi Eläketurvakeskuksen suunnitteluosaston vakuutusmatemaattinen yksikkö, jossa on noin kymmenen henkilöä. Kustannustenjaon lisäksi yksikkö osallistuu laskuperusteiden valmisteluun, tilastopalveluihin sekä eläketurvan arviointiin ja kehittämiseen. Yksikön työntekijät ovat pääasiassa matemaatikoita.

Kustannustenjaon päätökset ja esitykset allekirjoittaa suunnitteluosaston osastopäällikkö yhdessä vakuutusmatemaattisen yksikön aktuaaripäällikön kanssa. Kustannustenjaon rahaliikenne hoidetaan Eläketurvakeskuksen hallinto-osaston talousyksikössä.

Kustannustenjakoon osallistuu koko vakuutusmatemaattinen yksikkö. Jokaiselle henkilölle on nimetty oma vastuualueensa ja kullekin vastuualueelle on nimetty varahenkilö. Näin vältetään liiallisilta henkilöriskeiltä.

Eläkelaitokset toimittavat kustannustenjaon lähtötiedot Eläketurvakeskukselle Tiedot Kustannustenjakoon -sovellukseen, josta Eläketurvakeskus hakee ne SAS-sovellukseen kustannustenjaon selvittämistä varten. SAS-sovellus on tehty vakuutusmatemaattisessa yksikössä ja sitä ylläpidetään ja kehitetään itsenäisesti. Sovellus lukee eläkelaitosten toimittamat tiedot omiin tietokantoihin sekä laskee tarvittavat kertoimet, maksuosuudet ja eläkelaitosten kustannustenjakokerät. Sovellukseen on rakennettu automatiikka kustannustenjaon päätösten tuottamiseksi.

Kustannustenjaon sovelluksen toiminnasta vastaa kaksi henkilöä. Kustannustenjakojen vastuuhenkilöt suorittavat laskentaa tarkistusmielessä myös Excel-tiedostoissa. Lisäksi vastuualueiden varahenkilöt käyvät itsenäisesti läpi lopullisten kertoimien ja rahoitusosuuksien laskennan ennen niiden esittämistä sosiaali- ja terveysministeriölle.

Eläketurvakeskuksessa tehdään lyhyen aikavälin ennusteita muun muassa kustannustenjaon ennakoita varten. Ennusteisiin sisältyy arvioita eläkemenoista, maksutuloista, vastuuveloista sekä valtion ja Työllisyysrahaston maksuosuuksista. Lisäksi ennusteisiin sisältyy suhdanne-ennuste.

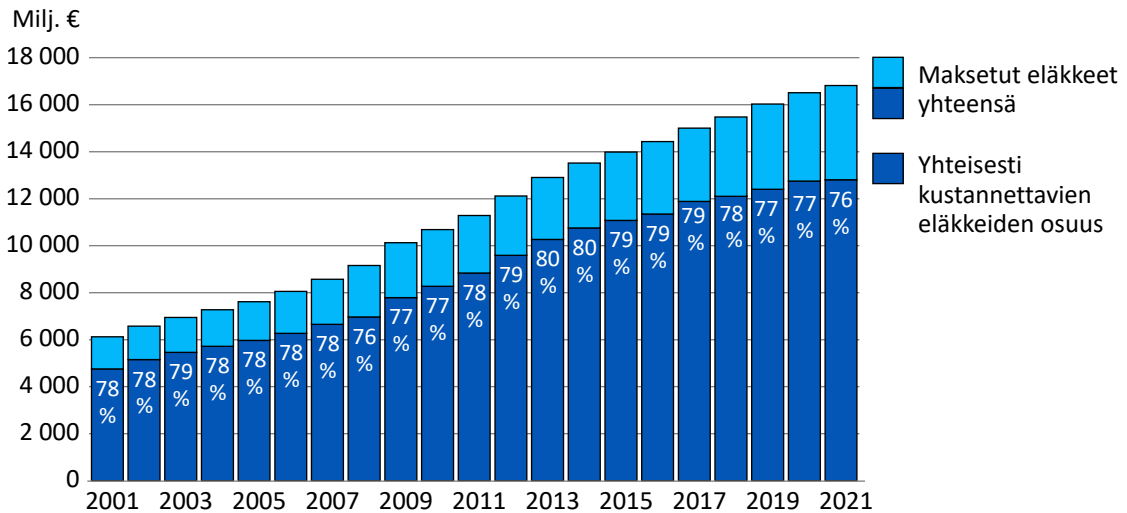
Työeläkejärjestelmän kustannustenjaon toimeenpano perustuu yhteistyöhön eri toimijoiden välillä. Kustannustenjaon aikataulut ovat toisinaan tiukkoja, joten toimeenpanon prosessit hiotaan toimiviksi ennen varsinaista selvittelyä. Jokaisen toimijan tulee sitoutua omalta osaltaan kustannustenjaon toimeenpanoon. Laki ja alemman asteiset säädökset varmistavat selvittelyn sujuvuutta, mutta tarkemmista menettelyistä on tarpeen sopia yhteisesti työryhmissä.

## Liitteet

### Liite 1. Kustannustenjaon kuvia

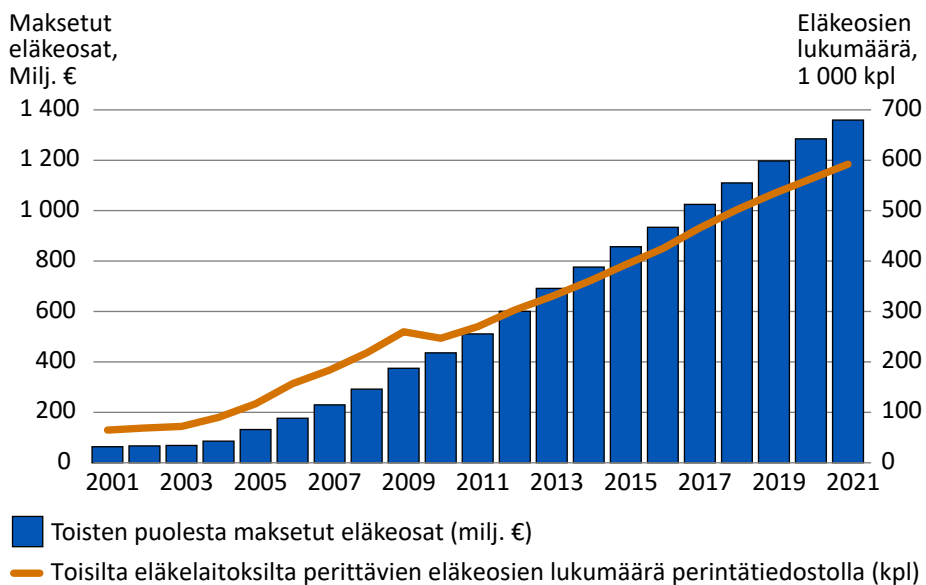
**Kuvio L1.1.**

Maksetut TyEL- ja MEL-eläkkeet (sis. MEL-ylitteen) sekä yhteisesti kustannettavat TyEL- ja MEL-eläkkeet ja niiden osuus maksetuista TyEL- ja MEL-eläkkeistä vuosina 2001–2021 per 1.7.v. Luvut sisältävät TEL-lisäeläketurvan. Luvut eivät sisällä edellisiin vuosiin kohdistuvia korjauksia eivätkä palkattomilta ajoilta karttuneita eläkkeen osia.



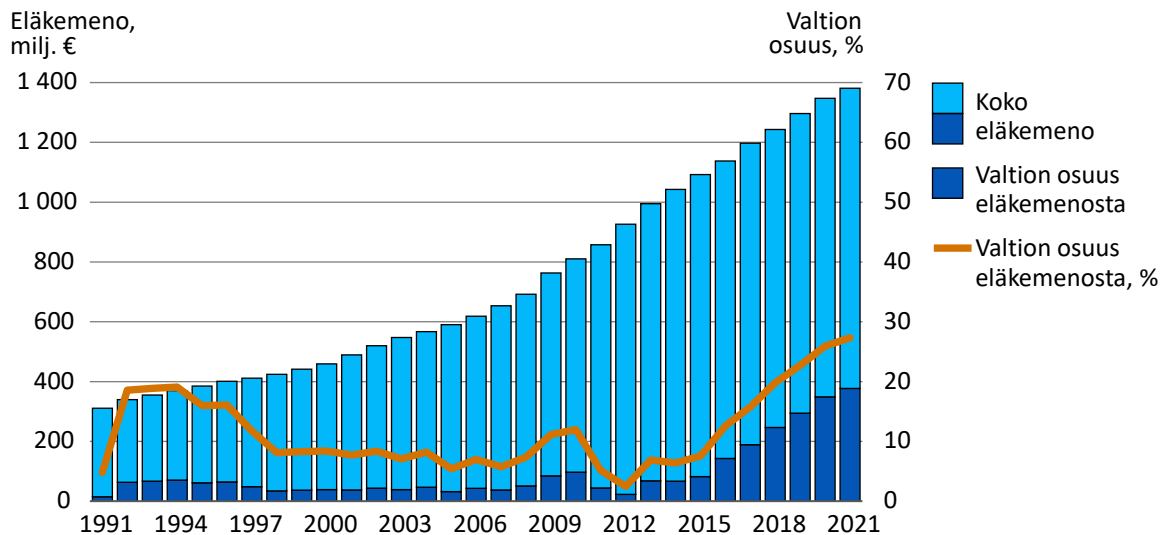
**Kuvio L1.2.**

Toisten puolesta maksetut eläkkeet vuosina 2001–2021 per 1.7.v. Toisten puolesta maksettujen eläkkeiden yhteismäärän asteikko on kuvion vasemmalla akselilla ja eläkkeiden perintätiedostolla perittävien eläkeosien lukumäärän asteikko oikealla. Julkisten alojen eläkelaitosten mukaantulo VILMA-periaatteeseen kasvattaa toisten puolesta maksettujen eläkkeiden määrää vuodesta 2004 alkaen ja uusi työkyvyttömyyseläkkeiden kustannustenjakomalli vuodesta 2006 alkaen. TEL- ja YEL-lisäeläketurvan eläkkeiden selvittelyn muutos vuonna 2010 pienentää toisten puolesta maksettujen eläkkeiden lukumäärää.

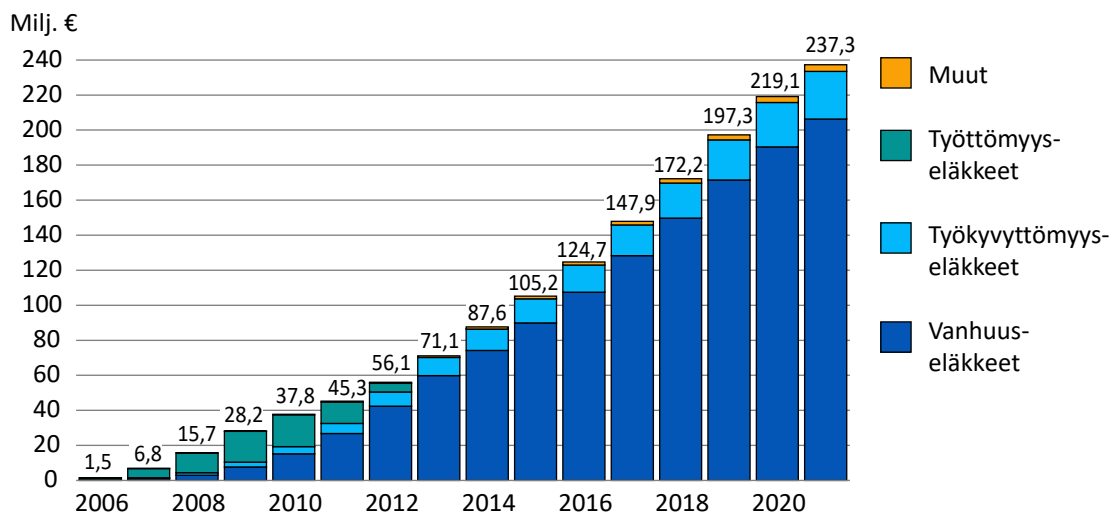


**Kuvio L1.3.**

YEL:n mukainen eläkemeno ja YEL:n valtion osuuden määrä sekä osuus eläkemenosta vuosina 1991–2021 per 1.7.v. Luvut eivät sisällä palkattomilta ajoilta karttuneita eläkkeen osia. Luvut sisältävät edellisiin vuosiin kohdistuvat korjaukset. Vuodesta 2010 alkaen eläkemenoon sisältyy YEL-lisäeläketurvan selvittely. Vuodesta 2011 alkaen valtion osuutta pienensi yrittäjän määritelmän laajentumisesta seurannut vakuutusmaksutulon kasvu.

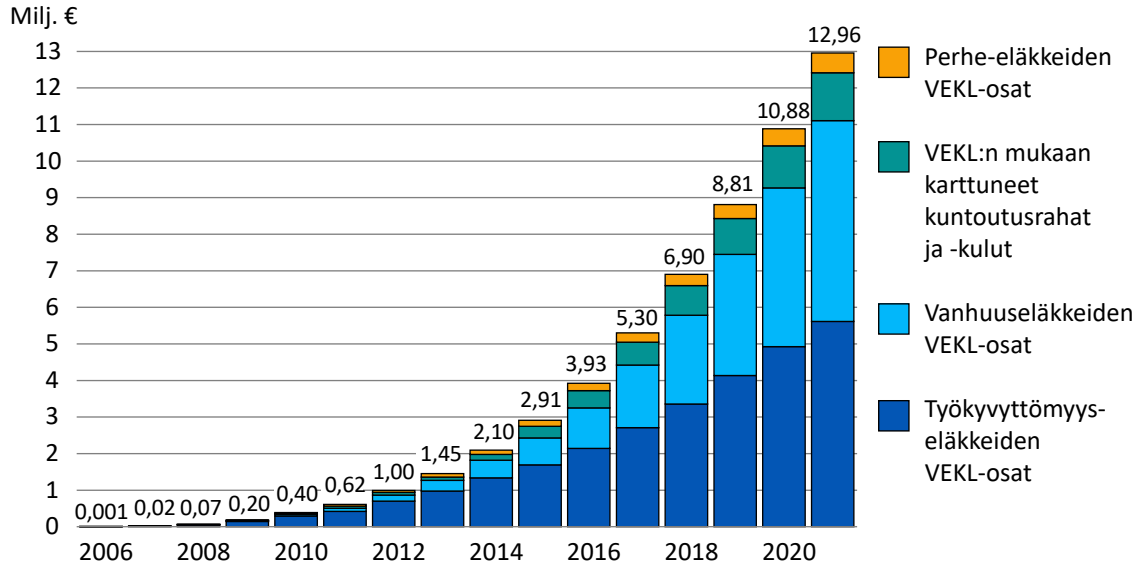
**Kuvio L1.4.**

Palkattomien aikojen perusteella karttuneet maksetut eläkkeen osat eläkelajeittain vuosina 2006–2021 per 1.7.v (sis. EU-siirtomäärät). Palkattomien aikojen kustannustenjako tehtiin ensimmäistä kertaa vuonna 2006.

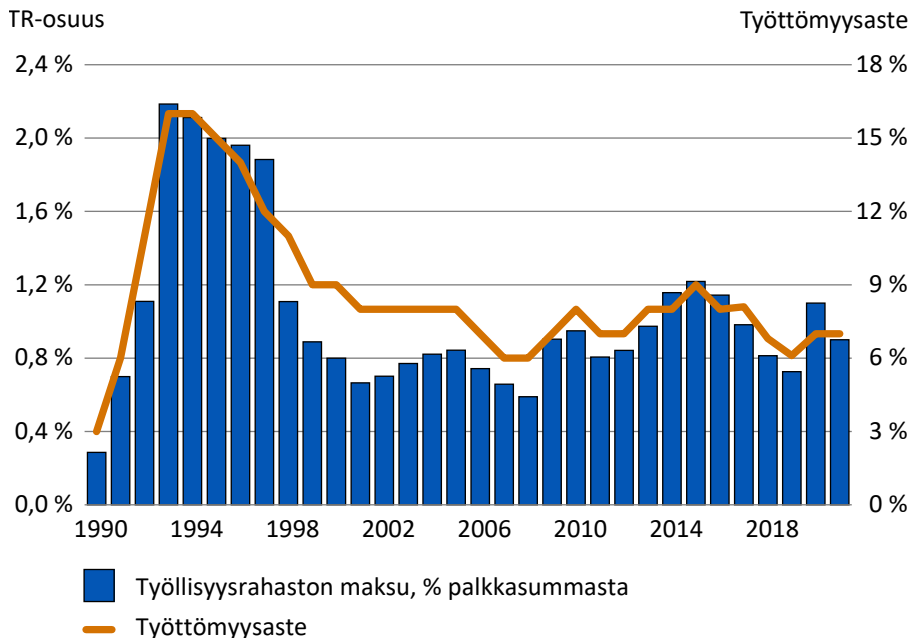


**Kuvio L1.5.**

VEKL:n mukaan karttuneet maksetut etuudet eläkelajeittain vuosina 2006–2021 per 1.7.v. VEKL:n perusteella karttuneita etuuksia oli maksussa ensimmäistä kertaa vuonna 2006.

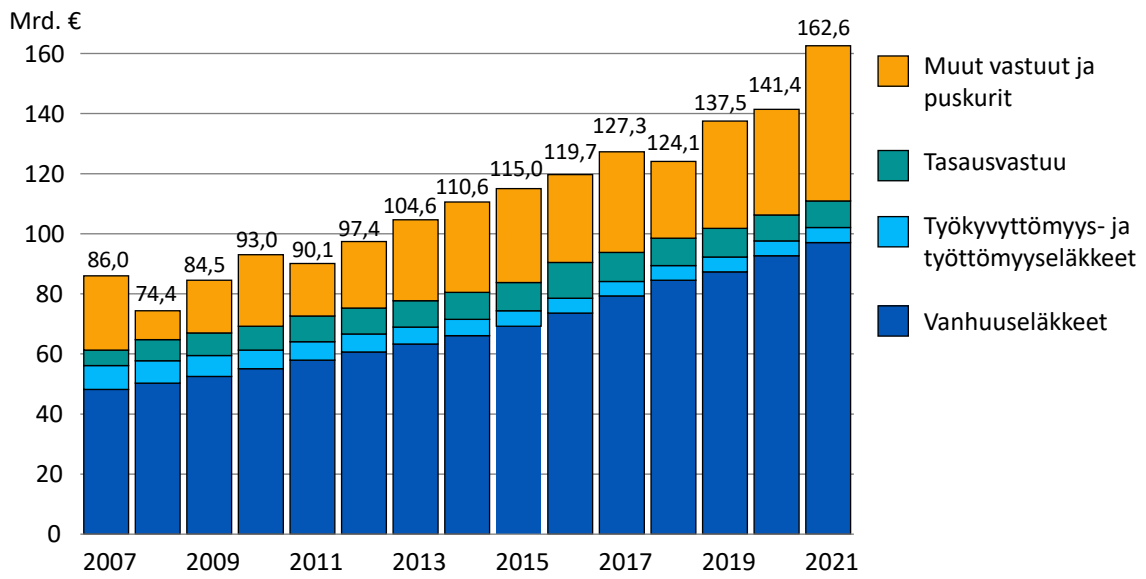
**Kuvio L1.6.**

TR-osuus (aikaisemmin TVR-maksu) suhteessa vakuutettuun palkkasummaan ja työttömyysaste vuosina 1990–2021. Eniten TR-osuuden määrään vaikuttavat maksetut ansiosidonnaiset työttömyysetuudet.



Kuvio L1.7.

TyöEL- ja MEL-eläkevarat vastuuosittain vuosina 2007–2021, 31.12.



## Liite 2. Kustannustenjaon kertoimia ja osuuksia vuodesta 2010 alkaen

Taulukko L2.1.

Kustannustenjaon q-kertoimet.

Vuosi	q <sup>a</sup>	q <sup>b</sup>	q <sup>s</sup>	q <sup>TR(j)</sup>	q <sup>TR(y)</sup>	q <sup>TR(m)</sup>	q <sup>y</sup>
2021	0,523721	0,026941	0,002454	0,009441	0,009436	0,009437	1,0000
2020	0,527564	0,027591	0,002374	0,011414	0,011420	0,011421	1,0000
2019	0,494908	0,027381	0,002134	0,007259	0,007255	0,007257	1,0000
2018	0,478704	0,028184	0,001929	0,008135	0,008129	0,008132	1,0000
2017	0,435316	0,030294	0,001722	0,009824	0,009816	0,009820	1,0000
2016	0,467094	0,031841	0,001476	0,011447	0,011437	0,011442	1,0000
2015	0,469081	0,033548	0,001260	0,012192	0,012180	0,012186	1,0000
2014	0,465953	0,034734	0,001055	0,011568	0,011555	0,011561	1,0000
2013	0,448517	0,035496	0,000857	0,009736	0,009727	0,009732	1,0000
2012	0,419195	0,036034	0,000683	0,008421	0,008414	0,008417	1,0000
2011	0,403097	0,036947	0,000569	0,008056	0,008046	0,008051	1,0000
2010	0,398117	0,039303	0,000497	0,009481	0,009467	0,009474	1,0000

q<sup>a</sup> TyEL- ja MEL-eläkelaitosten vastuulla oleva yhteisesti kustannettava vanhuuseläkemeno suhteessa näiden eläkelaitosten tasausmaksutulojen ja tasausvastuiden yhteismäärään.

q<sup>b</sup> TyEL- ja MEL-eläkelaitosten vastuulla oleva muiden kuin vanhuuseläkkeiden yhteisesti kustannettava eläkemeno suhteessa näiden eläkelaitosten palkkasummiin.

q<sup>s</sup> Eläkelaitosten vastuulla oleva palkattomilta ajoilta karttunut eläkemeno suhteessa eläkelaitosten palkka- ja työtulosummien yhteismäärään.

q<sup>TR(j)</sup> Kevalle, Kirkon keskusrahastolle ja Kansaneläkelaitoksille sekä Suomen Pankille ja Ortodoksisen kirkon papiston eläkekassalle hyvitetävän TR-osuuden määrä suhteessa näiden eläkelaitosten palkkasummiin.

q<sup>TR(y)</sup> TyEL-eläkelaitoksille hyvitetävän TR-osuuden määrä suhteessa TyEL-eläkelaitosten palkkasummiin.

q<sup>TR(m)</sup> MEK:lle hyvitetävän TR-osuuden määrä suhteessa MEL-ansioihin.

q<sup>y</sup> YEL-eläkelaitosten vastuulla oleva yhteisesti kustannettava eläkemeno suhteessa YEL-eläkkeiden kustannustenjaon perusteena olevaan vakuutusmaksuvastuuseen. Jos suhde on suurempi kuin 1, määritellään että q<sup>y</sup> = 1.

**Taulukko L2.2.**ETK:n kustannusosuuskertoimet <sup>1</sup>e, <sup>2</sup>e, g<sup>j</sup> ja g<sup>m</sup>

Vuosi	<sup>1</sup> e	<sup>2</sup> e	g <sup>j</sup>	g <sup>m</sup>
2023	0,00024	0,00035	-	9/10
2022	0,00027	0,00035	-	9/10
2021	0,00026	0,00039	-	9/10
2020	0,00029	0,00016	-	9/10
2019	0,00039	0,00042	3/4	9/10
2018	0,00037	0,00042	2/3	9/10
2017	0,00041	0,00047	2/3	9/10
2016	0,00043	0,00048	2/3	9/10
2015	0,00046	0,00053	2/3	9/10
2014	0,00053	0,00060	2/3	9/10
2013	0,00047	0,00054	2/3	9/10
2012	0,00038	0,00044	2/3	9/10
2011	0,00055	0,00063	2/3	9/10
2010	0,00064	0,00073	2/3	9/10

Taulukossa esitettyjen kertoimien perusteella määritellään eläkelaitosten osuudet Eläketurva-keskuksen kustannuksista. Eläkelaitokset osallistuvat ETK:n kustannuksiin siltä osin kuin ETK:n saamat toimintokohtaiset palvelumaksut ja muut tuotot eivät niihin riitä. Kustannukset jaetaan eläkelaitosten kesken lakisääteisen toiminnan laajuuden suhteessa. Vuodesta 2020 alkaen Merimieseläkekassan ja Maatalousyrittäjien eläkelaitoksen kustannusosuus määräytyy <sup>2</sup>e-kertoimen mukaisesti ja laskennassa otetaan huomioon g<sup>m</sup>-kertoimen mukainen määrä vakuutetuista työansioista. Kerroin g<sup>j</sup> ei ole käytössä vuoden 2019 jälkeen.

**Taulukko L2.3.**

Vanhuuseläkkeiden rahastoitujen osien korotuskerron.

Vuosi	$(1 + i_v)$
2022	1,1120
2021	1,0394
2020	1,0582
2019	1,0172
2018	1,0637
2017 <sup>1</sup>	1,0722
2016 <sup>1</sup>	1,0000
2015 <sup>2</sup>	1,0357
2014 <sup>2</sup>	1,0278
2013 <sup>2</sup>	1,0247
2012 <sup>2</sup>	1,0256
2011 <sup>2</sup>	1,0307
2010 <sup>2</sup>	1,0227

1) Vuonna 2016 vanhuuseläkkeiden rahastoitujen osien korotukset jätettiin tekemättä kuolevuusperusteen muutoksesta johtuvan vanhuuseläkerahastojen täydennyksen vuoksi. Vuoden 2016 korotukset tehtiin kuitenkin vuoden viiveellä vuoden 2017 lopussa.

2) Korotus 31.12.2010–31.12.2015 tehtiin 55 vuotta täyttäneiden henkilöiden vanhuuseläkkeiden rahastoiuihin osiin.

**Taulukko L2.4.**

Siirtymämaksun g-kerron.

Vuosi	g
2022	0,0032
2021	0,0032
2020	0,0032
2019	0,0031
2018	0,0181
2017	0,0106
2016	0,0000
2015	0,0032
2014	0,0032
2013	0,0068*

Siirtymämaksu on 10 vuoden ajan 80 prosenttia siirtyneiden henkilöiden tasausmaksusta.

Siirtymämaksulain 4 §:n mukaan maksussa otetaan huomioon TyEL 174 § 1 momentin kohtien 2) ja 3) mukaiset rahastosiirot. Nämä otetaan maksussa huomioon g-kertoimen avulla.

\* Vuodesta 2013 alkaen g-kertoimen arvossa tulee huomioida  ${}^2i_v$  - ja  ${}^3i_v$  -korotukset sekä niihin rinnastettavat muut rahastotäydennykset sellaisina kuin ne ovat keskimäärin järjestelmässä.



### Liite 3. Kustannustenjakoon osallistuneet eläkelaitokset

#### Taulukko L3.1.

Eläkelaitosten (yhteensä 27) osallistuminen kustannustenjakoon vuonna 2022. Hetkellä 31.12.2022 toiminnaa oli 25 eläkelaitosta.

	TyEL-MEL- VILMA- eläke- selvittely	YEL- eläkkeiden kustannusten- jako	ETK- kustannus- osuuksien selvittely	TR- osuuden hyvitys	Palkattomien aikojen kustannusten- jako	VEKL- etuuksien selvittely
TyEL-eläke- laitokset (18 kpl) <sup>1</sup>	x	x	x	x	x	x
YEL-eläke- laitokset (6 kpl) <sup>2</sup>	x	x	x		x	x
Merimies- eläkekassa	x	x	x	x	x	x
Maatalous- yrittäjien eläkelaitos	x	x	x		x	x
Keva / Valtio	x	x	x		x	x
Keva / Jäsenyhteisöt	x	x	x	x	x	x
Keva / Kirkon eläkerahasto	x	x	x	x	x	x
Keva / Kansan- eläkelaitos	x	x	x	x	x	x
Keva / Suomen Pankki			x	x	x	x
Ortodoksisen kirkon papiston eläkekassa			x	x	x	x
Ahvenanmaan maakunta- hallitus					x	x

1) TyEL-eläkelaitoksia oli 4 eläkeyhtiötä, 10 eläkesäätiötä ja 4 eläkekassaa.

2) TyEL-eläkelaitoksista 4 eläkeyhtiötä ja 2 eläkekassaa harjoitti myös YEL-toimintaa.

## Liite 4. Kustannustenjaon säädökset, perusteet ja ohjeistus

### Työeläkelainsäädäntö

Kustannustenjako eläkelaitosten kesken:

TyEL 173–180 §, MEL 153–154 §, MEL 156–159 §, MEL 161 §, YEL 138–139 §, YEL 141 §, MYEL 135–136 §, STM:n asetus 963/2016

Kustannusten selvittely ja päätös kustannusten jakamisesta:

TyEL 183–185 §, MEL 161 §, YEL 142 §, MYEL 137 §

Vastuu Eläketurvakeskuksen kustannuksista: ETKL 5 §

Viimeisen eläkelaitoksen kustannukset julkisille eläkelaitoksille: JuEL 122 §

Valtion osuus työeläkelainsäädännössä:

MEL 152 §, MEA 4 §, YEL 140 §, YEA 3 §, MYEL 135 §, MYEL 135 a §, MYEA 5 §

Työllisyysrahaston osuus työeläkekustannuksista: TyEL 182 §

EU-eläkkeet: EosL

### Lapsenhoidon tai opiskelun ajalta karttuneen eläkkeen korvaus

VEKL 8 §

Tasavallan presidentin asetus 1487/2007

### Kustannustenjakoperusteet

[www.saadospalvelu.fi](http://www.saadospalvelu.fi) → Perusteet → Kustannustenjaon perusteet

### Laskuperusteet

[www.saadospalvelu.fi](http://www.saadospalvelu.fi) → Perusteet → Laskuperusteet

### EU-siirtolain erityisperusteet

[www.saadospalvelu.fi](http://www.saadospalvelu.fi) → Perusteet → Laskuperusteet → EY-siirtolain erityisperusteet

### Kustannustenjakoperusteiden soveltamisohjeet

[www.tyoelakelakipalvelu.fi](http://www.tyoelakelakipalvelu.fi) → Rahoitus ja kustannustenjako

### EU-eläkejärjestelmään siirrettyjen eläkeoikeuksien kustannustenjako

[www.tyoelakelakipalvelu.fi](http://www.tyoelakelakipalvelu.fi) → Rahoitus ja kustannustenjako

## **Eläkelaitosten välinen vakuutustoiminnan luovuttaminen kustannustenjaossa**

[www.tyoelakelakipalvelu.fi](http://www.tyoelakelakipalvelu.fi) → Rahoitus ja kustannustenjakko

## **Tietoa työeläkkeiden rahoituksesta ja kustannustenjakoon liittyviä käytännön ohjeita**

[www.etk.fi](http://www.etk.fi) → Palvelut asiantuntijoille → Vakuutusmatemaattiset palvelut

[www.etk.fi](http://www.etk.fi) → Suomen eläkejärjestelmä → Rahoitus ja sijoitustoiminta

## **Kirjallisuutta**

Lahti, S. & Toro, S. (2018) [Pääoma-arvokertoimet](#). Eläketurvakeskuksen käsikirjoja 01/2018.

Mäkinen, H. (2018) [Työeläkkeiden kustannustenjakko](#). Eläketurvakeskuksen käsikirjoja 02/2018.

## Liite 5. Eläketurvakeskuksen Työeläkkeiden rahoitus -tilastot tilastotietokannassa

Eläketurvakeskus kokoaa aikasarjoja eläkelaitosten tilinpäätöksistä. Eläkelaitokset ilmoittavat myös tietoja eläkkeiden kustannustenjakoa varten. Eläkkeiden rahoitukseen liittyviä tilastotietoja esitetään [Eläketurvakeskuksen tilastoja](#) -julkaisusarjassa sekä julkaisuina että pdf-muodossa. Seuraavat työeläkkeiden rahoitukseen liittyvät taulukot julkaistaan vuosittain Eläketurvakeskuksen [Tilastotietokannassa](#):

### Työeläkkeiden rahoitus

- **Rahavirta**-taulukot sisältävät rahavirtatilaston useimpien eläkelakien osalta eläkevaroista ja vuoden aikana liikkuneista rahavirroista sekä vastaavan tarkemman taulukon TyEL-MEL-eläkejärjestelmän rahavirroista.
- **Tilinpäätöslukuja**-taulukot sisältävät eläkelaitosten tilinpäätöslukuja vuodesta 2007 alkaen muun muassa maksutulosta, sijoitustoiminnasta, maksetuista eläkkeistä, hoitokuluista ja vakavaraisuudesta.
- **Kustannustenjaon lukuja** -taulukot sisältävät eläkelaitosten kustannustenjakolukuja vuodesta 2007 alkaen maksetuista eläkkeistä ja vastuuelästä.
- **Yritysten työeläkemaksut** -taulukot sisältävät tietoja yritysten maksamista työntekijän eläkelain mukaisista toteutuneista työeläkemaksuista vuodesta 2008 alkaen.
- **Työeläkelakikohtainen palkkasumma** -taulukko on kuukausitilasto, joka sisältää tuoreimman tiedon palkansaajien työeläkevakuutettujen palkkasummien kehityksestä työeläkesektorin ja työeläkelain mukaan vuodesta 2019 alkaen.
- **Aikasarjat**-taulukot sisältävät lukuja eläkelaitosten maksetuista eläkkeistä, maksutulosta, varoista, palkka- ja työtulosummista sekä eläkelaitosten lukumääristä vuodesta 1962 alkaen.
- **Pääoma-arvokertoimet** -taulukot sisältävät työeläkejärjestelmän eri jaotteluilla tarvitsemia laskentakertoimia, kun lasketaan pääoma-arvoja.
- **YEL-työtulot**-taulukot sisältävät lukuja eläkeyhtiöiden ja -kassojen yrittäjäeläkevakuutusten lukumääristä, vahvistetuista työtuloista sekä työtuloon liittyvistä joustoista. Tiedot on jaoteltu sukupuolen ja ikäryhmän sekä työtulon mukaan. Tilasto ”YEL-vakuutetut iän mukaan” on vuodesta 2005 lähtien ja työtulon mukaan jaoteltuna vuodesta 2013 lähtien hetkellä 31.12.
- **Indeksiluvut**-taulukot sisältävät eläkejärjestelmässä käytössä olevia indeksilukuja ja kertoimia sekä niiden muutosprosentteja.





Eläketurvakeskuksen  
raportteja

## Työeläkkeiden kustannustenjako vuonna 2022

Työeläkevaroja siirtyi Eläketurvakeskuksen kautta vuonna 2022 yhteensä 1,4 miljardia euroa toimijalta toiselle. Raportissa on kuvattu, miten kustannustenjako on käytännössä järjestetty ja mitä erityistä vuonna 2022 tehdyissä selvittelyissä tapahtui. Tarkasteluvuonna työn alla oli kolme eri vaiheessa olevaa kustannustenjakovuotta.

### Eläketurvakeskuksen raportteja

Eläketurvakeskus on lakisääteinen työeläketurvan kehittäjä, asiantuntija ja yhteisten palvelujen tuottaja. Raportteja-sarjassa julkaistaan eläketurvan arviointia ja kehittämistä palvelevia katsauksia, selvityksiä ja laskelmia.



**Eläketurvakeskus**  
PENSIONSSKYDDSCENTRALEN