

## **Työeläkkeiden kustannustenjako vuonna 2021**

Henna Iire  
Anne Laitinen  
Sari Toro



Eläketurvakeskuksen raportteja 03/2022

## **Työeläkkeiden kustannustenjako vuonna 2021**

Henna Iire  
Anne Laitinen  
Sari Toro

**Eläketurvakeskus**

00065 ELÄKETURVAKESKUS

Puhelin: 029 411 20

Sähköposti: etunimi.sukunimi@etk.fi

**Pensionsskyddscentralen**

00065 PENSIONSSKYDDSCENTRALEN

Telefon: 029 411 20

E-post: förnamn.efternamn@etk.fi

**Finnish Centre for Pensions**

FI-00065 ELÄKETURVAKESKUS, FINLAND

Phone: +358 29 411 20

E-mail: firstname.surname@etk.fi

Helsinki 2022

ISSN 1798-7490 (verkojulkaisu)

## Saate

Suomessa lakisääteisten työeläkkeiden toimeenpano on hajautettu useammalle eläkelaitokselle ja Eläketurvakeskukselle on laissa asetettu eläkejärjestelmän yhteisiä tehtäviä. Lakisääteiset työeläkkeet ovat Suomessa osittain rahastoituja. Tämä tarkoittaa, että osa maksetuista eläkkeistä katetaan aiempien vuosien vakuutusmaksuista kerätyillä varoilla ja loppuosa kyseisen vuoden vakuutusmaksuilla. Osittainen rahastointi, hajautettu toimeenpano ja viimeisen laitoksen periaate edellyttävät eläkelaitosten välistä kustannustenjakoa. Eläketurvakeskus hoitaa kustannustenjaon.

Tässä raportissa on kuvattu kustannustenjaon kulkua vuonna 2021.

Vuoden 2021 aikana kustannustenjakoon sisältyi kolme eri vaiheessa olevaa kustannustenjakovuotta.

- Selvitettiin vuoden 2020 lopulliset kustannukset.
- Maksettiin vuoden 2021 kustannuksien ennakoita.
- Valmistauduttiin vuoden 2022 kustannustenjakoon ja määrättiin ennakoita vuodelle 2022.

Työeläkkeiden kustannustenjaossa työeläkevaroja siirtyi Eläketurvakeskuksen kautta vuonna 2021 yhteensä 1,6 miljardia euroa toimijalta toiselle. Tämän raportin tavoitteena on kertoa, miten kustannustenjako on käytännössä järjestetty ja mitä erityistä vuonna 2021 tehdyissä selvittelyissä tapahtui.



# Sisältö

<b>1</b>	<b>Yhteenveto</b>	9
<b>2</b>	<b>Johdanto</b>	10
<b>3</b>	<b>Vuoden 2020 lopulliset selvittelyt</b>	12
3.1	Selvittelyjen tiedot	12
3.2	Kertoimet ja rahoitusosuudet	12
3.3	Eläketurvakeskuksen päätökset	14
3.4	Ennakoiden osuvuus	15
3.5	Muita huomioita	17
<b>4</b>	<b>Vuoden 2021 selvittelyjen kulku</b>	18
<b>5</b>	<b>Vuoteen 2022 valmistautuminen</b>	20
<b>6</b>	<b>Muita huomioita</b>	21
6.1	Eläkeosien tarkastus	21
6.2	EU-siirrot	21
6.3	Liikennepalvelualueen Eläkekassa Viabekin konkurssi	22
6.4	Reaaliaikaisempi kustannustenjaon selvittely	22
6.5	Kustannustenjakoon ilmoitettavien tietojen tarkastaminen	22
6.6	Laskuperusteiden yhteys kustannustenjakoon	23
<b>7</b>	<b>Kustannustenjako käytännössä</b>	25
7.1	Muutosten valmistelu	25
7.2	Ennakot ja niiden tarkentaminen	25
7.3	Lopullinen selvittely	26
7.4	Kustannustenjaon toimeenpanon organisointi	28
<b>Liitteet</b>		29
Liite 1.	Kustannustenjaon kuvia	29
Liite 2.	Kustannustenjaon kertoimia ja osuuksia vuodesta 2010 alkaen	34
Liite 3.	Kustannustenjakoon osallistuneet eläkelaitokset	37
Liite 4.	Kustannustenjaon säädökset, perusteet ja ohjeistus	38
Liite 5.	Eläketurvakeskuksen Työeläkkeiden rahoitus -tilastot tilastotietokannassa	40





## 1 Yhteenveto

Eläketurvakeskus jakaa työeläkkeiden kustannukset vuosittain. Vuonna 2021 työeläkkeiden kustannustenjakoon osallistui 31 työeläkelaitosta, Työllisyysrahasto ja valtio. Kustannustenjaon kautta kulki työeläkevaroja yhteensä 1,6 miljardia euroa. Pääosa rahaliikenteestä koski kustannustenjakovuoden 2021 ennakkoeriä. Lisäksi tehtiin kustannustenjakovuoden 2020 lopullinen selvittely.

Vuonna 2020 työeläkkeitä maksettiin yhteensä 29,7 miljardia euroa. Työeläkejärjestelmän toimintakulut olivat 0,4 miljardia euroa. Kustannukset katettiin kuluvan vuoden vakuutusmaksuilla, aiempien vuosien vakuutusmaksuista kertyneillä varoilla ja erillisillä rahoitusosuuksilla.

Kustannustenjaossa selvitettyistä rahoitusosuuksista YEL:n valtionosuuden määrä vuonna 2020 oli 349 miljoonaa euroa. VEKL:n valtion osuuden määrä oli 11 miljoonaa euroa. Työllisyysrahaston osuus työeläkekustannuksista (TR-osuus) kustannustenjakoon oli 917 miljoonaa euroa ja Eläketurvakeskukselle työeläkevakuutusmaksusta menevä kustannusosuus 39 miljoonaa euroa.

Työeläkkeiden kustannustenjakovo tehdään eläkelaitosten Eläketurvakeskukselle toimittamista tiedoista. Vuonna 2021 eläkelaitokset toimittivat tiedot kustannustenjaon ennakoita ja lopullisia selvittelyitä varten. Kustannustenjakovuoden 2020 lopullisten selvittelyiden tietojen oikeellisuutta tarkistettiin Eläketurvakeskuksessa. Lopullisten selvittelyiden tiedot toimitettiin ja tarkastettiin ensimmäistä kertaa Tiedot kustannustenjakoon -sovelluksella. Kustannustenjaon selvittelyt tehtiin kustannustenjakoperusteiden mukaisesti suunnitellussa aikataulussaan.

Kustannustenjakotietoihin tehtävistä tarkastusrutiineista huolimatta aikaisempien vuosien tietoihin tulee vuosittain korjauksia. Virheitä havaitaan eri yhteyksissä ja ne korjataan sovittujen periaatteiden mukaisesti. Vuoden 2020 kustannustenjakoon sisältyi aikaisempien vuosien kustannustenjakoihin kohdistuvia korjauksia yhteensä reilut 1,5 miljoonaa euroa.

Vuonna 2021 sosiaali- ja terveysministeriö vahvisti kustannustenjakoperusteisiin vuodelle 2021 Liikennepalveluajojen Eläkekassa Viabekin konkurssiin liittyvän poikkeussäännöksen sekä vuodesta 2022 alkaen sovellettavan Viabekin konkurssipesän omaisuuden realisoinnista saatavien erien jaon TyEL- ja MEL-eläkelaitoksille. Lisäksi sosiaali- ja terveysministeriö vahvisti kustannustenjakoperusteisiin vuodelle 2022 aikataulumuutoksia aikaistetun kustannustenjaon sujuvuuden varmistamiseksi sekä työkyvyttömyyseläkkeiden vastuun muutoksesta johtuvan poikkeussäännön.

## 2 Johdanto

Työeläkkeiden kustannuksia jaetaan Eläketurvakeskuksen toimesta työeläkelaitosten, valtion ja Työllisyysrahaston kesken. Jako tehdään laissa säädettyjen periaatteiden mukaisesti. Kustannustenjakoa koskevat lait ja alemman asteiset säädökset on lueteltu liitteessä 4. Eläketurvakeskuksen esittämissä ja sosiaali- ja terveysministeriön vahvistamissa kustannustenjaon perusteissa on tarkemmat säännökset kustannustenjaolle.

Ajantasaiset säädökset, asetukset, perusteet perusteluineen ja perustekertoimien laskentamuistioita löytyvät Eläketurvakeskuksen verkkopalvelusta [www.saadospalvelu.fi](http://www.saadospalvelu.fi). Verkkopalvelussa [www.tyoelakelakipalvelu.fi](http://www.tyoelakelakipalvelu.fi) on Eläketurvakeskuksen kirjoittamia soveltamisohjeita, esimerkkejä ja perustekertoimien aikasarjoja.

Työeläkkeiden kustannustenjako jaetaan kuuteen eri osaan:

1. TyEL-MEL-VILMA-eläkeselvittelyssä jaetaan eläkelaitosten kesken eläkkeensaajille maksettujen TyEL:n, MEL:n ja TEL-lisäeläketurvan mukaan karttuneiden sekä eläkelaitosten toistensa puolesta maksamien eri työeläkelakien mukaisten eläkkeiden kustannukset.
2. YEL-eläkkeiden kustannustenjaossa jaetaan eläkelaitosten ja valtion kesken eläkkeensaajille maksettujen YEL:n mukaan karttuneiden eläkkeiden kustannukset.
3. Palkattomilta ajoilta karttuneiden eläkkeen osien kustannustenjaossa jaetaan eläkelaitosten kesken eläkkeensaajille maksettujen palkattomien aikojen mukaan karttuneiden eläkkeiden kustannukset.
4. TR-osuuden hyvityksen jaossa eläkelaitoksille hyvitetään Työllisyysrahaston maksama osuus ansiosidonnaisten sosiaalietuusaikojen perusteella karttuvan eläketurvan kuluista.
5. VEKL-selvittelyssä eläkelaitoksille hyvitetään ja valtiolle kohdistetaan eläkkeensaajille maksettujen opiskelu- ja lastenhoitoajalta karttuneiden eläkkeiden kustannukset.
6. ETK:n kustannusosuuksien selvittelyssä jaetaan Eläketurvakeskuksen kustannuksia eläkelaitosten kesken.

Tarkempaa tietoa kustannustenjaosta saa Eläketurvakeskuksen verkkosivuilta [www.etk.fi/kustannustenjako](http://www.etk.fi/kustannustenjako) sekä käsikirjasta [Työeläkkeiden kustannustenjako](#).

Eläketurvakeskus antoi vuonna 2021 noin 430 eri päätöstä liitteineen eläkelaitoksille. Päätöksen liitteellä on tarvittavat tiedot eläkelaitokselle kustannustenjakoerän laskennan tarkistamista varten.

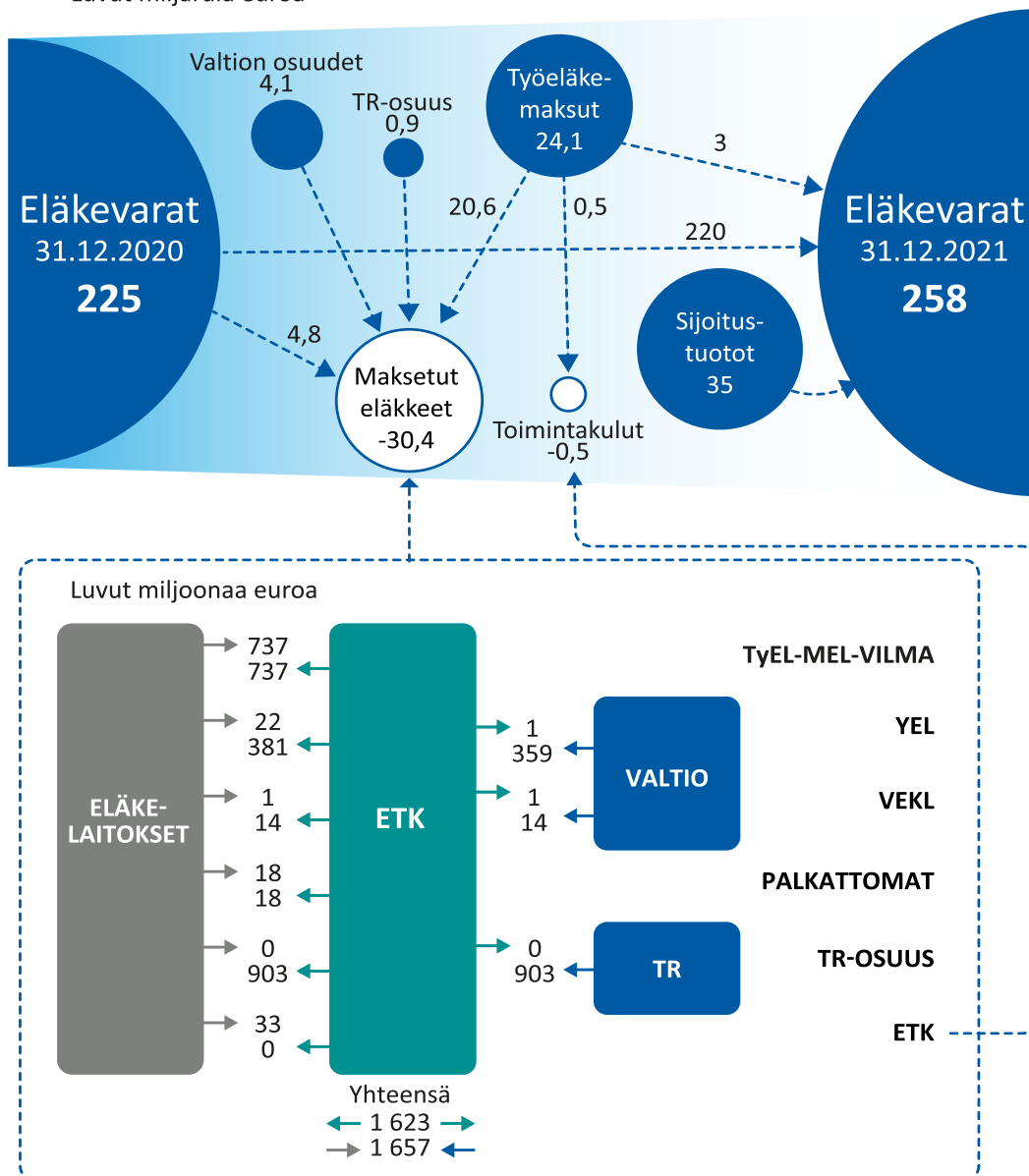
Eläkelaitokset toimittavat tietoja kustannustenjakoa varten muun muassa maksetuista eläkkeistä. Kustannustenjaon tiedoista yhdessä työeläkelaitosten tilinpäätöstietojen kanssa tuotetaan myös tilastoja. Seuraavassa kuviossa on esitetty vuonna 2021 liuku-

neet työeläkevarat mukaan lukien kustannustenjaon rahaliikenne. Luvut työeläkkeiden rahavirroista ovat alustavia.

### Kuvio 2.1.

Vuonna 2021 liikkuneet työeläkevarat. Luvut ovat alustavia.

Luvut miljardia euroa



Kustannustenjaon selvittely muodostuu eri vaiheista. Yhden kalenterivuoden aikana toimeenpannaan kolmea eri kustannustenjakovuotta. Luvuissa 3–5 kuvataan eri vaiheissa olevien kustannustenjakojen kulku vuoden 2021 aikana. Luvussa 6 kuvataan muuta työeläkkeiden rahoituksessa vuonna 2021 tapahtunutta. Luvussa 7 kuvataan, miten kustannustenjaon toimeenpano on järjestetty. Liitteissä on muun muassa tilastokuvia kustannustenjaosta.

## 3 Vuoden 2020 lopulliset selvittelyt

### 3.1 Selvittelyjen tiedot

Vuonna 2021 tehtiin lopulliset selvittelyt edellisen vuoden kustannustenjaosta. Eläkelaitokset toimittivat lopulliseen selvittelyyn tarvittavat tiedot aikataulun mukaisesti ja tiedoille tehtiin sovitut tarkastusrutiinit. Tietojen toimitus tehtiin ensimmäistä kertaa Tiedot kustannustenjakoon -sovelluksen kautta.

Toimitettuja tietoja tarkastettiin automaattisin tarkastuksin Tiedot kustannustenjakoon -sovelluksella ja lisäksi tarkemmin kevään ja kesän aikana samaan tapaan kuin aiempina vuosina. Tarkastuksessa ilmeni neljällä eläkelaitoksella virheitä ja eläkelaitokset toimittivat korjatut tiedot ennen lopullista selvittelyä. Eläkemenotiedoista löytyneet virheet on sovittu korjattavaksi seuraavan vuoden eläkemenotiedoissa. Tiedot kustannustenjakoon -sovelluksen tarkastusrutiineja kehitetään jatkossa tarpeen mukaan.

Lopullisen selvittelyn yhteydessä korjattiin myös aikaisempien vuosien kustannustenjakoja.

Perintätietoihin sisältyi aikaisempiin kustannustenjakovuosiin kohdistuvia henkilöillä eriteltyjä korjauksia yhteensä noin 305 000 euroa. Näissä jokaisen yksittäisen tapauksen korjaus oli pieni ja ne hoidettiin suoraviivaisesti. Korjauskäytäntöjä on kuvattu lisää kohdassa 7.3.3.

Tarkemmin laskettavia aikaisempiin kustannustenjakovuosiin kohdistuneita korjauksia oli 1,5 miljoonaa euroa. Korjauksia oli seitsemän tapausta, joista yksi oli euromääräisesti merkittävin. Siinä eläkelaitoksen vuoden 2019 vanhuuseläkevastuut oli laskettu virheellisesti.

Vuoden 2020 lopullisessa TYEL-MEL-VILMA-eläkeselvittelyssä otettiin huomioon Eläke-Kansan konkurssipesältä saatu 6,0 miljoonan ja Garantialta 0,3 miljoonan euron ennakkoerät, jotka oli maksettu TyEL-eläkelaitoksille elokuussa 2020.

### 3.2 Kertoimet ja rahoitusosuudet

Syksyllä 2021 sosiaali- ja terveysministeriö vahvisti Eläketurvakeskuksen esityksestä kustannustenjaossa tarvittavat tasauskertoimet, valtion osuudet YEL:n ja VEKL:n osalta sekä TR-osuuden.

Taulukoissa 3.1–3.6 on keskeisimpiä summia eri selvittelyistä.

**Taulukko 3.1.**

Vuoden 2020 lopullisen TyEL-MEL-VILMA-eläkeselvittelyn keskeisimpiä lukuja per 1.7.2020. Luvut ovat miljoonia euroja lukuun ottamatta prosentteina esitettäviä tasauskertoimia.

TyEL-MEL-eläkeselvittelyn luku	Milj. euroa
TyEL-MEL-järjestelmän yhteisesti kustannettavat vanhuuseläkkeet	10 983
TyEL-MEL-järjestelmän tasausmaksutulo	11 039
TyEL-MEL-järjestelmän tasauksen eläkevarat	9 780
TyEL-MEL-järjestelmän vanhuuseläkkeiden tasauskerroin q <sup>a</sup>	52,8 %
TyEL-MEL-järjestelmän yhteisesti kustannettavat muut etuudet	1 762
TyEL-MEL-järjestelmän muut tulot	83
TyEL-MEL-järjestelmän palkkasumma	60 843
TyEL-MEL-järjestelmän muiden etuuksien tasauskerroin q <sup>b</sup>	2,8 %
TyEL-MEL-VILMA-eläkeselvittelyn perittävät eläkkeet	1 291

**Taulukko 3.2.**

Vuoden 2020 lopullisen YEL-kustannustenjaon keskeisimpiä lukuja per 1.7.2020.

YEL-kustannustenjaon luku	Milj. euroa
YEL-järjestelmän kustannettavat etuudet	1 358
YEL-järjestelmän kustannettavat muut kulut	58
YEL-järjestelmän maksutulo	1 067
Valtion osuus YEL-järjestelmälle	349

**Taulukko 3.3.**

Vuoden 2020 lopullisen palkattomilta ajoilta karttuneiden eläkeosien kustannustenjaon keskeisimpiä lukuja per 1.7.2020. Luvut ovat miljoonia euroja lukuun ottamatta prosentteina esitettävää tasauskerrointa.

Palkattomilta ajoilta karttuneiden eläkeosien kustannustenjaon luku	Milj. euroa
Työeläkejärjestelmän yhteisesti kustannettavat palkattomilta ajoilta karttuneet eläkkeen osat	219
Työeläkejärjestelmän työtulosumma	92 291
Työeläkejärjestelmän palkattomilta ajoilta karttuneiden eläkkeen osien tasauskerroin q <sup>s</sup>	0,2 %

**Taulukko 3.4.**

Vuoden 2020 lopullisen TR-osuuden keskeisimpiä lukuja per 1.7.2020. Luvut ovat miljoonia euroja lukuun ottamatta prosentteina esitettävää jakokerrointa.

TR-osuuden hyvityksen jaon luku	Milj. euroa
Työllisyysrahaston osuuden hyvitys työeläkejärjestelmälle	917
Maksun jaossa mukana oleva palkkasumma	80 215
Työllisyysrahaston osuuden hyvityksen jakokerroin q <sup>TR</sup>	1,1 %

**Taulukko 3.5.**

Vuoden 2020 lopullisen VEKL-selvittelyn keskeisimpiä lukuja per 1.7.2020.

VEKL-selvittelyn luku	Milj. euroa
VEKL-järjestelyn mukaiset etuudet	10,88
VEKL-järjestelyn muut kulut	0,16
Valtion osuus VEKL-järjestelystä	11,05

**Taulukko 3.6.**

Vuoden 2020 lopullisen Eläketurvakeskuksen kustannusosuuksien selvittelyn keskeisimpiä lukuja.

ETK:n kustannusosuuksien selvittelyn luku	Milj. euroa
ETK:n kustannusosuuksien ylite ennen selvittelyä	30,5
ETK:n tuotot kustannusosuuksista	18,8
ETK:n muut tuotot	1,5
ETK:n kulut	-40,4
ETK:n kustannusosuuksien ylite selvittelyn jälkeen	10,4

Eläketurvakeskuksen kustannusosuuksien ylite laski vuonna 2020 merkittävästi, koska Eläketurvakeskus myi Pasilan toimitilansa ja muutti vuokralle Kalasatamaan. Toimitilan myynnistä vapautuneet varat siirtyivät kustannustenjaon kautta eläkemenojen katteeksi ja Eläketurvakeskuksen taseen loppusumma aleni. Kustannusosuudet määrätään etukäteen vahvistetuilla kustannusosuuskertoimilla. Kertoimien arvioissa otetaan huomioon toteutunut kustannusosuuksien ylite siten, että Eläketurvakeskuksen varat riittävät kattamaan tehtävistä ja toiminnasta aiheutuvat menot ja ylläpitämään riittävän maksuvalmiuden.

### 3.3 Eläketurvakeskuksen päätökset

Eläketurvakeskus lähetti lokakuussa eläkelaitoksille päätökset lopullisten selvittelyiden tarkistuseristä. Marraskuussa eläkelaitoksille lähetettiin uudelleen tarkistuserien päätökset ja joulukuun ennakkoiden päätökset. Näiden päätösten yhdistelmä laskelmalla tarkistuserä ja ennakko oli yhdistetty yhdeksi suoritukseksi, jonka rahaliikenne tapahtui joulukuun alussa.

Lopullisessa kustannustenjaossa käytettävät tasauskertoimet pyöristetään kuuden desimaalin tarkkuuteen. Pyörityksestä seuraa, että kustannustenjaon maksut ja hyvitykset eivät täsmää keskenään, vaan Eläketurvakeskukseen jää rahaliikenteestä ylitettä tai alitetta. Yksittäisen kertoimen pyörityksestä johtuva ylite voi enimmillään olla 50 000 euroa. Eri kertoimista aiheutuvat ylitteet ja alitteet ovat satunnaisia ja usein kompensoivat toisiaan. Pieniä ylitteitä tai alitteita syntyy myös siitä, että kustannustenjaon eriä pyöristetään. Taulukossa 3.7 on eriteltyä vuoden 2021 aikana kustannustenjaosta Eläketurvakeskukselle jääneet alitteet per 31.12.2021.

**Taulukko 3.7.**

Vuoden 2021 lopussa kustannustenjaon selvittelyistä Eläketurvakeskukselle jäänyt alite per 31.12.2021. Taulukko ei sisällä Eläketurvakeskuksen kustannusosuusvelkaa.

Kustannustenjako	1 000 euroa
TyEL-MEL-VILMA-eläkeselvittely	21
YEL-kustannustenjako	0
Palkattomien kustannustenjako	25
TR-osuuden hyvityksen jako	31
VEKL-selvittely	0
Yhteensä	77

### 3.4 Ennakoiden osuvuus

Kustannustenjaon ennakot määrätään arvioiden perusteella. Lopullisissa selvittelyissä ennakkoerien poikkeuma toteumaan sovitetaan tarkistuserillä. Jos esimerkiksi eläkelaitoksen ennakoiden yhteismäärä on lopullista erää suurempi, on eläkelaitoksen tarkistuserä positiivinen ja se saa kustannustenjaosta liikaa maksetun osuuden takaisin korkoineen.

Taulukossa 3.8 on esitetty rahoitusosuuksien arviot eri ennakkoerissä sekä niiden lopulliset erät. Kuviossa 3.1 on eläkelaitosten TyEL-MEL-VILMA-eläkeselvittelyn tarkistuserien määrät suhteessa kustannustenjaon lopullisen selvittelyn hyvityssuureisiin vuonna 2020 ja keskimäärin vuosina 2015–2019. Suurin osa tarkistuserien suhteesta hyvityssuureisiin vuonna 2020 ja näiden keskimääräisestä suhteesta vuosina 2015–2019 on poikennut nollassa korkeintaan noin 2 prosenttiyksikön verran. Useimpina kuviossa 3.1 mukana olevina vuosina positiivisia tarkistuseriä on ollut lukumääräisesti enemmän kuin negatiivisia tarkistuseriä. Kustannustenjaon tavoitteena on, että ennakoerät osuisivat mahdollisimman hyvin kohdalleen eli tarkistuserät olisivat lähellä nollassa.

TyEL-MEL-VILMA-eläkeselvittelyn tarkistuserissä maksavien eläkelaitosten osuus oli yhteensä noin 53 miljoonaa euroa. Tarkistuserien yhdistelmästä valtio ja Työllisyysrahasto mukaan lukien vastaava summa oli noin 99 miljoonaa euroa.

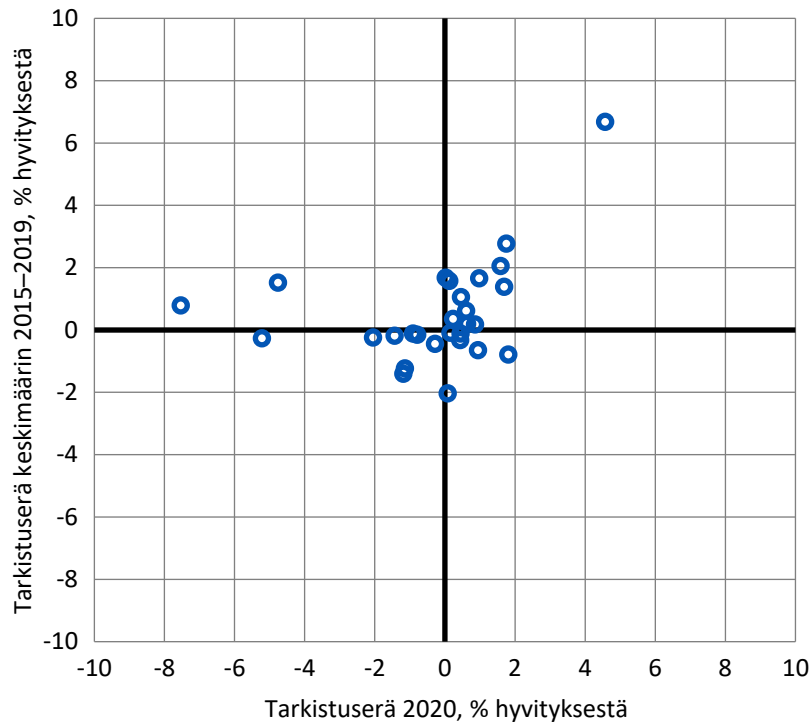
**Taulukko 3.8.**

Kustannustenjakovuoden 2020 rahoitusosuuksien ennakko- ja lopulliset erät hetkellä 1.7.2020. Luvut ovat miljoonia euroja.

Rahoitusosuus/ ajankohta	Alkuvuoden arvio	Kesän tarkennettu arvio	Syksyn tarkennettu arvio	Joulun tarkennettu arvio	Lopullinen määrä
TR-osuus	580	.	849	.	917
YEL:n valtion osuus	329	389	.	370	349
VEKL:n valtion osuus	11,7	.	.	.	11,0
Eläkelaitosten ETK:n kustannusosuus	18,4	.	.	.	18,0

**Kuvio 3.1.**

TyEL-MEL-VILMA-eläkeselvittelyn tarkistuserien määrät suhteessa hyvityssuureisiin eläkelaitok-  
sittain vuosina 2015–2020. Positiivinen tarkistuserä tarkoittaa, että eläkelaitos on maksanut lii-  
kaa kustannustenjaon ennakoita ja negatiivinen tarkistuserä päinvastoin.



Tarkistuserien suuruuteen vaikuttaa koron lisäksi ennakoiden tarkkuus. Ennakoiden laskenta perustuu ennustettuihin suureisiin. Ihannetapauksessa ennakot vastaavat täysin lopullista erää ja tarkistuserä on nolla.



### 3.5 Muita huomioita

TyEL-eläkelaitosten Valtion Eläkerahastoon suorittama siirtymämaksu oli 14,6 miljoonaa euroa. Valtion eläkerahastoon tilitetty siirtymämaksu oli seurausta valtion liikelaitoksissa tapahtuneista yhtiöittämisistä.

Lopullisissa selvittelyissä huomioitiin kolme koko TyEL-vakuutuskannan siirtoa eläkelaitosten välillä.

## 4 Vuoden 2021 selvittelyjen kulku

Sosiaali- ja terveysministeriö vahvisti marraskuussa 2020 kustannustenjakoperusteet vuodelle 2021. Lisäksi sosiaali- ja terveysministeriö vahvisti huhtikuussa 2021 poikkeussäännöksen vuodelle 2021 liittyen Liikennepalvelualojen Eläkekassa Viabekin konkurssista aiheutuneeseen yhteisvastuusaamiseen. Perustemuutokset ja niihin liittyvät perustelut löytyvät verkkopalvelusta [www.saadospalvelu.fi](http://www.saadospalvelu.fi).

Vuoden 2021 kustannustenjaon ennakkoiden alkuvuoden rahaliikenne perustui marraskuussa 2020 annettuihin päätöksiin. Kesällä YEL:n valtion osuutta tarkistettiin ja samalla YEL-eläkelaitosten ennakkoerät muuttuivat. Lokakuussa TyEL-MEL-VILMA-eläkeselvittelyn ja TR-osuuden ennakkoerien suuruutta tarkistettiin. Joulukuussa YEL:n ennakkoeriä ja TR-osuuden ennakkoeriä tarkistettiin toistamiseen.

Vuonna 2021 selviteltiin myös Liikennepalvelualojen Eläkekassa Viabekin konkurssista aiheutuneeseen yhteisvastuusaamiseen liittyvää kustannustenjakoa. Kesällä Eläketurvakeskus määräsi yhteisvastuusaamiseen liittyvistä suureista ennakon TyEL-eläkelaitoksille ja MEK:lle näiden palkkasummien suhteessa. Viabek ilmoitti Eläketurvakeskukselle vastuunsiirron jälkeen yhteisvastuuseen liittyvien suureiden lopulliset arvot ja Eläketurvakeskus otti ne huomioon määrätessään vuoden 2021 tarkennettuja ennakoita.

Taulukossa 4.1 on eri rahoitusosuuksien arviota ja taulukossa 4.2 on Eläketurvakeskuksen välityksellä kuukausittain siirtyneet ennakkoerät ja tarkistuserät.

### Taulukko 4.1.

Kustannustenjakovuoden 2021 rahoitusosuuksien ennakkoerät. Luvut ovat miljoonia euroja.

Rahoitusosuus/ ajankohta	Alkuvuoden arvio	Kesän tarkennettu arvio	Syksyn tarkennettu arvio	Joulun tarkennettu arvio
TR-osuus	894	.	849	835
YEL:n valtion osuus	418	390	.	380
VEKL:n valtion osuus	13,9	.	.	.
Eläkelaitosten ETK:n kustannusosuus	32,9	.	.	.

### Taulukko 4.2.

Eläketurvakeskuksen välityksellä vuonna 2021 kuukausittain siirtyneet kustannustenjaon erät, miljoonaa euroa. Vuoden 2020 lopullisen kustannustenjaon tarkistuserät sisältyvät joulukuun eriin. Liikennepalvelualojen Eläkekassa Viabekin konkurssista aiheutuneen yhteisvastuusaamisen ennakoina 30.6.2021 siirtyneet erät, noin 3 miljoonaa euroa, eivät sisälly taulukon lukuihin.

Tammi–kesäkuu	Heinä–syyskuu	Loka–marraskuu	Joulukuu
137	134	130	137

Ennakkoerien tarkennukset tehtiin suunnitelman mukaisesti. Eläkelaitokset toimittivat Eläketurvakeskukseen omia arviotietoja. Sosiaali- ja terveysministeriö vahvisti tarvittavat arviot maksuosuuksista ja Eläketurvakeskus toimitti ennakkoerien päätökset eläkelaitoksiin ajallaan. Kustannustenjaon joulukuun ennakot yhdistettiin maksettavaksi vuoden 2020 lopullisten kustannustenjaon tarkistuserien kanssa. Yhdistämisen tarkoituksena oli vähentää rahasiirtojen määrää.

## 5 Vuoteen 2022 valmistautuminen

Vuoden 2021 joulukuussa sosiaali- ja terveysministeriö vahvisti kustannustenjaon perustemuutoksia Eläketurvakeskuksen esityksestä. Lopullisten selvittelyjen aikataulua tarkistettiin aikaisemmasta siten, että Eläketurvakeskus tekee tarvittavat esitykset ker-toimista, valtion osuuksista ja TR-osuudesta sosiaali- ja terveysministeriölle 15.5.v+1 mennessä ja päätökset eläkelaitoksille tarkistuseristä 10.6.v+1 mennessä. Tarkistus-erien rahaliikenne hoidetaan heinäkuun alussa.

Samat muutokset vahvistettiin myös perusteisiin valtion varoista suoritettavasta eläkkeen korvaamisesta alle kolmivuotiaan lapsen hoidon tai opiskelun ajalta (VEKL-perusteet).

Vuoden 2021 huhtikuussa sosiaali- ja terveysministeriö vahvisti kustannustenjako-perusteeseen muutokset Viabekin konkurssipesästä realisoituvien varojen jakoa varten.

Eläkelaitokset toimittivat Eläketurvakeskukselle loka-marraskuussa 2021 vuoden 2022 kustannustenjaon ennakoita varten tarvittavat tiedot. Samoihin aikoihin sosiaali- ja terveysministeriö vahvisti YEL:n valtion osuuden, VEKL:n valtion osuuden ja TR-osuuden ennakot vuodelle 2022 sekä Eläketurvakeskuksen kustannusten korvaamiseen liittyvien kertoimien arvot vuodelle 2022. Vuoden 2022 rahoitusosuuksien ennakot eritellään taulukossa 5.1. Eläketurvakeskus antoi eläkelaitoksille päätökset alkuvuoden 2022 ennakoista marraskuussa 2021.

### Taulukko 5.1.

Vuoden 2022 rahoitusosuuksien ennakot miljoonina euroina. YEL-kustannustenjaon ja TR-osuuden ennakoiden määriä tarkennetaan vuoden 2022 aikana.

Rahoitusosuus	Milj. euroa
YEL:n valtion osuus	424,4
VEKL:n valtion osuus	15,5
TR-osuus	810,0
ETK-kustannusosuudet	33,4

## 6 Muita huomioita

### 6.1 Eläkeosien tarkastus

Vuonna 2021 Eläketurvakeskuksessa ja eläkelaitosten yhteistyönä tarkastettiin erikseen vuonna 2020 myönnettyjen uusien työkyvyttömyyseläkkeiden laskentaa. Tarkastuksessa selvitettiin koneellisesti noin 4 900 TyEL:n ja MEL:n mukaisen työkyvyttömyysetuuden jakamista rahastoituun ja yhteisesti kustannettavaan osaan. Näistä 47 kappaletta tarkastettiin manuaalisesti eläkelaitoksissa, joista 16 kappaletta johti lopulta korjaaviin toimenpiteisiin.

### 6.2 EU-siirrot

Tietyillä EU-toimielimien virkamiehillä on oikeus siirtää Suomen lakisääteiseen eläkejärjestelmään karttunut eläkeoikeus EU:n eläkejärjestelmään. Lisäksi aikaisemmin EU:n eläkejärjestelmään siirretty eläkeoikeus ja siirron jälkeinen karttuma EU:ssa on mahdollista siirtää takaisin Suomeen. Vuoden 2022 alusta tuli mahdolliseksi siirtää eläkeoikeus EU:sta Suomen työeläkejärjestelmään myös sellaisille EU-virkamiehille, jotka eivät olleet aikaisemmin siirtäneet eläkeoikeuttaan Suomesta EU:hun. Näille siirroille on kuitenkin ehtona se, että ennen siirtoa henkilölle on Suomessa karttunut eläkettä enemmän kuin kertasuoritusrajan määrä (30,02 €/kk vuonna 2022). Eläkeoikeuksien siirtoja Suomesta EU:hun on viime vuosina ollut noin kymmenen tapaus vuosittain. Ne hoidetaan Eläketurvakeskuksen välityksellä ja otetaan huomioon kustannustenjaossa.

Vuoden 2022 EU-eläkesiirtolain perusteen pääoma-arvokertoimien laskentaan tehtiin päivityksiä. Muutokset johtuivat perhe-eläkeuudistuksesta ja työeläkeyhtiöiden yleisten laskuperusteiden työkyvyttömyysmallin uudelleen parametrisoinnista. Myös lakimuutos eläkeoikeuden siirtämisestä Suomeen huomioitiin EU-eläkesiirtolain perusteessa. Lisäksi siirtomäärien laskentaan sisältyy oletus elinajan odotteiden kehityksestä ja siitä seuraavat tulevien vuosien elinaikakertoimet sekä alimmat vanhuuseläkeiät. Sosiaali- ja terveysministeriö vahvisti uuden EU-eläkesiirtolain perusteen joulukuussa 2021. Uusi EU-eläkesiirtolain peruste koskee hakemuksia, jotka ovat tulleet vireille 1.1.2022 tai sen jälkeen.

#### Taulukko 6.1.

EU-virkamiesten eläkeoikeuksien siirtotilasto.

Vuosi	Hakemuksia vireille	Siirtopäätöksiä virkamiehille	Siirretty määrä korkoineen	Hakemuksia rauetettu	Eläkeoikeuden palautuksia
2021	11	6	0,6 milj. euroa	3	1

### 6.3 Liikennepalvelualuejen Eläkekassa Viabekin konkurssi

Konkurssissa olleen Liikennepalvelualuejen Eläkekassa Viabekin vastuu siirrettiin työ-eläkeyhtiöille 30.6.2021. TyEL:n mukaan TyEL-eläkelaitokset ja Merimieseläkekassa turvaavat eläkkeitä eläkelaitoksen konkurssissa. Tämä yhteisvastuu realisoitui Viabekin vastuunsiirron yhteydessä, kun kaikilta TyEL-eläkelaitoksilta ja Merimieseläkekassalta kerättiin konkurssista aiheutuva yhteisvastuusaaminen kustannustenjaon kautta. Arvioitu kerättävä summa 57,9 miljoonaa euroa jaettiin vastuuta vastaanottaneille eläkelaitoksille ennakoina 30.6.2021. Summa tarkentui lopulliseksi 57,0 miljoonaan euroon vastuunsiirron jälkeen TyEL-MEL-VILMA-selvittelyn tarkennettujen ennakoiden yhteydessä. Eläkelaitosten maksuosuuksien jako tarkentuu lopulliseksi, kun vuoden 2021 kustannustenjako tehdään vuoden 2022 kesällä.

Vastuunsiirron jälkeen Liikennepalvelualuejen Eläkekassa Viabekin konkurssipesään jää eläkevaroja. Konkurssipesä maksaa jäljelle jääviä saamia Eläketurvakeskukselle sitä mukaa kun varoja realisoituu. Eläketurvakeskus maksaa konkurssipesän tilittämät varat TyEL-eläkelaitoksille ja Merimieseläkekassalle vastaavalla menettelyllä kuin se maksaa Eläke-Kansasta ja Garantiasta realisoituvia varoja. Kustannustenjakoperusteisiin tehtyjen poikkeussääntöjen mukaisesti realisoituvana eränä pidetään myös Viabekin vuoden 2020 kustannustenjakojen tarkistuseriä. Viabekin vuoden 2020 tarkistuserien summa oli Viabekilta kustannustenjakoon maksettavaa 0,1 miljoonaa euroa ja summa kerätään TyEL-eläkelaitoksilta ja Merimieseläkekassalta kesällä 2022 vuoden 2021 tarkistuserien yhteydessä. Samassa yhteydessä TyEL-eläkelaitoksille ja Merimieseläkekassalle jaetaan Viabekin vuoden 2021 kustannustenjaon tarkistuserien summa.

### 6.4 Reaaliaikaisempi kustannustenjaon selvittely

Kustannustenjakoryhmä selvitti mahdollisuutta toteuttaa kustannustenjakoa reaaliaikaisemmin, kuukausittain. Tämän myötä kustannustenjakoprosessia olisi kevennetty ja laskentatapoja mahdollisesti muutettu. Reaaliaikaisempi kustannustenjako vaatisi automatisoinnin lisäämistä sekä muutoksia laskuperusteisiin. Lisäksi se vaatisi eläkelaitoksilta tarvittavien tietojen toimittamista Eläketurvakeskukselle useammin. Tulorekisterin myötä palkkasumman seuraaminen reaaliaikaisemmin olisi mahdollista.

Kustannustenjakoryhmä totesi, että reaaliaikaisempaan kustannustenjakoon siirtyminen ei ole tällä hetkellä kannattavaa. Kustannustenjako toimii nykyisellä vuosittaisella laskennalla sujuvasti ja reaaliaikaisemman kustannustenjakoprosessin luominen vaatisi huomattavasti resursseja.

### 6.5 Kustannustenjakoon ilmoitettavien tietojen tarkastaminen

Vuonna 2021 eläkelaitokset toimittivat tiedot kustannustenjakoa varten ensimmäistä kertaa Tiedot kustannustenjakoon -sovelluksen kautta. Sovellukseen on ohjelmoitu tietojen automaattisia tarkastusrutiineja. Keväällä ja kesällä 2021 saatujen kokemusten perusteella sovelluksen automaattisia tarkastusrutiineja kehitettiin vuonna 2022 toimitettavien tietojen tarkastusta varten. Sovelluksen tarkastusrutiinit ovat tarpeellisia

erityisesti sen vuoksi, että lopullinen kustannustenjakoon toimitetaan vuodesta 2022 alkaen aiempia vuosia aikaisemmalla aikataululla eikä lopullista kustannustenjakoa varten ilmoitettuja tietoja enää tarkisteta edellisten vuosien tapaan manuaalisesti ennen kyseisen vuoden kustannustenjaon toimittamista. Mikäli tiedoissa havaitaan korjattavaa lopullisen kustannustenjaon toimittamisen jälkeen, korjaukset otetaan huomioon tulevien vuosien kustannustenjaossa.

## 6.6 Laskuperusteiden yhteys kustannustenjakoon

Työeläkkeiden vakuuttamista varten on olemassa laskuperusteita. Yksityisen puolen työeläkelaitokset joko hakevat sosiaali- ja terveysministeriöltä tarvittavat laskuperusteet tai sitten ministeriö antaa ne asetuksella. Vakuutusmaksut ja eläkelaitosten vastuuvelat lasketaan laskuperusteiden mukaisesti. Laskuperusteissa on suureita, jotka vaikuttavat kustannustenjakoon ja päinvastoin.

Laskuperusteiden ja kustannustenjakoperusteiden tulee siis olla yhteensopivia keskenään. Muun muassa tämän takia Eläketurvakeskus on mukana valmistelemaan laskuperustemuutoksia eläkelaitosten kanssa. Laskuperusteita ja laskuperustehakemusten perusteluita löytyy Eläketurvakeskuksen verkkopalvelusta [www.saadospalvelu.fi](http://www.saadospalvelu.fi).

Yksityisten alojen palkansaajien TyEL-maksu oli keskimäärin arviolta 24,4 prosenttia palkoista vuonna 2021. Työeläkeyhtiöt hakivat tarvittavat laskuperustemuutokset vuoden 2022 vakuutusmaksujen ja vastuuvelan laskentaa varten. Vuodelle 2022 vahvistettujen perustemuutosten arvioidaan johtavan palkkoihin suhteutettuna keskimäärin 24,85 prosentin maksutasoon. Taulukossa 6.2 arvioitu maksutaso on eritelty maksuosien mukaan vuosille 2022 ja 2021. Vuoden 2022 tasausosaan sisältyy 0,45 prosenttiyksikön suuruinen takaisinmaksu. Se on seurausta vuoden 2020 korona-alennuksesta. Alennusta maksetaan takaisin vuosina 2022–2025.

### Taulukko 6.2.

Vuosien 2022 ja 2021 esitetty maksutaso muodostuu komponenteittain keskimäärin seuraavaksi, prosenttia palkkasummasta.

TyEL-maksun osa	Vuosi 2022	Vuosi 2021
Vanhuuseläkeosa	3,6	3,5
Työkyvyttömyyseläkeosa	1,1	1,2
Tasausosa	20,35	19,1
Muut osat	0,6	0,8
Hyvitykset	-0,8	-0,2
<b>Yhteensä</b>	<b>24,85</b>	<b>24,4</b>

Työeläkeyhtiöiden yleisten laskuperusteiden työkyvyttömyysmalli parametrisoitiin uudelleen ja alkaneiden työkyvyttömyyseläkkeiden uudet pääoma-arvokertoimet tulivat käyttöön 1.1.2022 alkaen. Pääoma-arvokertoimien uudistus vaikutti työkyvyttömyyseläkevastuiden määräytymiseen. Vanhojen työkyvyttömyyseläkkeiden vastuu kasvoi laskettaessa uusilla pääoma-arvokertoimilla ja uusien pieneni. Tämän vuoksi

tunnettujen alkaneiden työkyvyttömyyseläkkeiden vastuita oli täydennettävä, kun taas tuntemattomia työkyvyttömyyseläkkeitä varten tehdyistä varauksista vapautui vastuita. Työkyvyttömyyseläkevastuiden arvioitiin pienenevän hetkelle 1.1.2022 laskettuna yhteensä noin 100 miljoonaa euroa ja tämä vastuiden muutos siirrettiin tasausvastuuseen. Kustannustenjaossa tämä tasausvastuun muutos otetaan huomioon vuotta 2022 koskevassa TyEL-MEL-VILMA-eläkeselvittelyssä eläkelaitoksen maksun ja tasauskertoimen  $q^a$  kautta.

Täydennys- ja osaketuottokerroin säätelevät TyEL-MEL-eläkejärjestelmässä sijoitustuottojen käyttöä. Täydennyskerroin toimii järjestelmän yhteisenä mekanismina työeläkelaitosten vakavaraisuuspääoman ja vastuuvelan välillä. Osaketuottokerroin siirtää osakeriskiä eläkelaitosten omalta vastuulta järjestelmälle. Kertoimien laskenta perustuu eläkejärjestelmän keskimääräisiin suureisiin. Eläketurvakeskus laskee kertoimien arvoja eläkelaitosten toimittamien tietojen perusteella. Vuoden 2021 kolmannesta kvartaalista lähtien täydennyskertoimen laskennassa alettiin soveltaa lähtötietojen korjausrajaa: eläkelaitokset ilmoittavat tietojensa korjaustarpeesta Eläketurvakeskukselle vain, mikäli korjauksen vaikutus eläkelaitoksen täydennysperusteeseen on korjausrajaa suurempi.



## 7 Kustannustenjakoa käytännössä

### 7.1 Muutosten valmistelu

Työeläkejärjestelmässä tapahtuu muutoksia ja myös kustannustenjakoa on ollut tarpeen muuttaa vuosittain. Muutosten tavoitteena on virheetön ja tehokkaasti järjestetty kustannusten selvittely. Esimerkiksi tietojärjestelmämuutosten yhteydessä toimintaa voi mahdollisesti tehostaa. Lakimuutosten seurauksena voi esimerkiksi tulla uusia eläketapauksia.

Kustannustenjaon perustemuutoksia valmistellaan Eläketurvakeskuksessa yhdessä eläkelaitosten ja sosiaali- ja terveysministeriön kanssa. Perusteiden valmistelu tapahtuu Eläketurvakeskuksen kustannustenjakoryhmässä.

Kustannustenjakovuotta edeltäneen vuoden aikana päivitetään eläkelaitosten toimitamien kustannustenjakotietojen sisältö ja toimittamisohjeet. Tarvittaessa päivitetään kustannustenjaon soveltamisohjeita ja esimerkkejä.

Eläkemenotiedot saadaan kustannustenjakoon eläkelaitosten omista maksatusjärjestelmistä. Eläkemenotietojen sisältömuutoksia valmistellaan kustannustenjakoryhmän alaisessa eläkemenoryhmässä yhdessä eläkelaitosten edustajien kanssa.

### 7.2 Ennakot ja niiden tarkentaminen

Kustannustenjakovuotta edeltäneen marraskuun lopussa Eläketurvakeskus antaa päätökset eläkelaitoksille ennakkoeristä. Ennen ennakkopäätöksiä eläkelaitokset toimittavat Eläketurvakeskukselle arviotietoja omista vakuutuskannoistaan. Eläketurvakeskus selvittää arviot sosiaali- ja terveysministeriölle tulevan vuoden valtion kustantamista osuuksista YEL- ja VEKL-selvittelyyn. Selvityksen pohjalta sosiaali- ja terveysministeriö määrää valtion osuuksien ennakoiden määrät. Lisäksi Eläketurvakeskus esittää yhdessä Työllisyysrahaston kanssa sosiaali- ja terveysministeriölle vahvistettavaksi TR-osuuden hyvityksen ennakon.

Kustannustenjakovuonna eläkelaitokset, valtio, Työllisyysrahasto ja Eläketurvakeskus osallistuvat kuukausittain ennakkoeriin. Eläketurvakeskus välittää ennakkoerät maksavilta eläkelaitoksilta saaville. Kesällä tarkennetaan YEL:n mukaisia ennakkoeriä. Syksyllä tarkennetaan TyEL-MEL-VILMA-eläkeselvittelyn ja tarvittaessa myös TR-osuuden hyvityksen ennakkoeriä. Joulukuussa tarkennetaan vielä toistamiseen YEL:n ja tarvittaessa TR-osuuden hyvityksen mukaisia ennakkoeriä.

Myös ennakkoerien tarkennukset perustuvat eläkelaitosten arvioihin omasta vakuutuskannasta ja Eläketurvakeskuksen arvioihin YEL:n valtion osuuden ja TR-osuuden hyvityksen määrästä.

### 7.3 Lopullinen selvittely

Kustannustenjakovuoden lopullinen selvittely tapahtuu seuraavan vuoden aikana. Vuoden 2021 alkupuolella eläkelaitokset toimittivat Eläketurvakeskukselle eläkemeno- ja vakuutuskantatietoja. Tämän jälkeen Eläketurvakeskus arvioi vastaanotettujen tietojen järkevyyttä tarkastuskäytännöin ja selvitti tarvittaessa tietojen sisältöä eläkelaitosten kanssa. Syksyllä Eläketurvakeskus laski ja esitti sosiaali- ja terveysministeriölle kustannustenjakoon tarvittavat kertoimet ja maksuosuudet. Esityksen vahvistuttua eläkelaitoksille annettiin päätös lopullisen selvittelyn tarkistuserästä. Joulukuun alussa suoritettiin tarvittava rahaliikenne toimijoiden kesken.

Vuonna 2022 toimitettavan kustannustenjaon lopulliset selvittelyt aikaistuvat syksystä kevääseen: Alkuvuonna eläkelaitokset toimittavat Eläketurvakeskukselle eläkemeno- ja vakuutuskantatietoja. Tämän jälkeen Eläketurvakeskus laskee ja esittää sosiaali- ja terveysministeriölle kustannustenjakoon tarvittavat kertoimet ja maksuosuudet. Esityksen vahvistuttua Eläketurvakeskus antaa eläkelaitoksille kesäkuussa päätökset lopullisen selvittelyn tarkistuseristä. Heinäkuun alussa suoritetaan tarvittava rahaliikenne toimijoiden kesken. Lopullisten selvittelyiden jälkeen Eläketurvakeskus selvittää tarvittaessa tietojen sisältöä eläkelaitosten kanssa ennen seuraavana vuonna tapahtuvaa selvittelyä.

#### 7.3.1 Lopullisen selvittelyn tiedot

Eläkelaitokset toimittavat Eläketurvakeskukselle lopullista selvittelyä varten tietoja maksamistaan eläkkeistä sekä tietoja omasta vakuutuskannastaan. Eläkemenotiedot sisältävät tarvittavin erittelyin eläkelaitoksen kustannustenjakovuonna maksettujen eläkkeiden yhteisummat. Lisäksi eläkelaitokset toimittavat erikseen tietyistä toisten eläkelaitosten puolesta maksetuista eläkkeistä henkilötasolla eriteltyt tiedot eläkkeiden perintätiedoston muodossa. Eläketurvakeskus välittää perintätiedot toisille eläkelaitoksille sen mukaan, minkä eläkelaitoksen vastuulla kukin henkilötasolla saatu eläkkeen osa on.

Eläkelaitokset toimittavat Eläketurvakeskukseen tietoja vakuutuskannoistaan yhteisesti jaettavia kustannuksia varten. Vakuutuskantatietoja kerätään TyEL- ja MEL-eläkelaitoksilta sekä YEL- ja MYEL-eläkelaitoksilta. Muiden eläkelaitosten osalta vakuutuskantatietona tarvitaan vain palkkasumma ja se saadaan eläkemenotietojen yhteydessä. Vakuutuskantatietoihin sisältyy palkkasumman lisäksi tietoja muun muassa vastuuelan määrästä ja maksutulosta.

Eläkelaitokset ovat toimittaneet lopullisen selvittelyn tiedot Eläketurvakeskukselle vuodesta 2021 lähtien Tiedot kustannustenjakoon -sovelluksella lukuun ottamatta perintätiedostoa ja vakuutuskantatietojen liitteitä, jotka lähetetään edelleen sähköpostilla. Tietojen luku Tiedot kustannustenjakoon -sovellukseen tehdään samanlaisella tekstitiedostolla kuin mitä eläkelaitokset lähettivät Eläketurvakeskukselle sähköpostitse ennen vuotta 2021. Tiedot kustannustenjakoon -sovelluksessa tehdään automatisoituja tarkastusrutiineja ja siellä myös allekirjoitetaan toimitettavat tiedot. Eläkemenotiedot sekä YEL- ja MYEL-vakuutuskantatiedot toimitetaan maaliskuun loppuun mennessä. Muut vakuutuskantatiedot toimitettiin vuonna 2021 kesäkuun loppuun mennessä, vuodesta 2022 alkaen viimeistään 25. huhtikuuta.

Kustannustenjaon tiedot kootaan eläkelaitoksissa niiden omista tietojärjestelmistä. Tietojen sisällöistä ja toimittamisesta sovitaan hyvissä ajoin yhdessä eläkelaitosten kanssa kustannustenjakoryhmässä ja eläkemenoryhmässä, jotta tietojen kokoaminen olisi mahdollisimman sujuvaa ja jotta muutoksiin on riittävästi aikaa valmistautua.

### 7.3.2 Tietojen tarkastuskäytännöt

Eläketurvakeskuksessa tehtävät tarkastusrutiinit on automatisoitu kustannustenjaon Tiedot kustannustenjakoon -sovellukseen. Tiedot kustannustenjakoon -sovellukseen on määritelty tarkastusrutiineja, jotka tietyin ehdoin huomauttavat ilmoitettujen tietojen sisällöstä. Tarkastusrutiinien tavoitteena on tehokkaasti varmistaa, että lopullinen kustannustenjako lasketaan tarkoituksenmukaisista tiedoista. Tarkastusta tehdään kaavatarkastuksena sekä muutos- ja rekisteritietovertailuna. Tarkastusmenettelyssä esiin nousseet tapaukset selvitetään tarvittaessa yhdessä asiaa koskevan eläkelaitoksen kanssa. Tarkastusmenettelyistä on kirjoitettu muistio verkkosivuille [www.etk.fi/kustannustenjako](http://www.etk.fi/kustannustenjako).

Edellä olevien tarkastuskäytäntöjen lisäksi eläkelaitokset tarkastavat heille toimitetut perintätiedot. Perintätietoja selvitetään tarvittaessa tarkemmin kyseisten eläkelaitosten ja Eläketurvakeskuksen kesken.

Tarkastuskäytännöt eivät ole aukottomia. Suhteellisesti pienet vuosittain toistuvat virheet ovat vaikeita havaita. Tarkastusrutiineja pyritäänkin kehittämään mahdollisuuksien mukaan.

Kustannustenjakoon toimitettujen tietojen lisäksi Eläketurvakeskus tarkistaa eläkepäätösrekisteristä vuosittain myönnettyjen työkyvyttömyysetuuksien jakamista kustannustenjaon mukaisesti osiin yhdessä eläkelaitosten kanssa. Tämän tarkastuksen tavoitteena on varmistaa, että eläkkeiden myöntöprosesseihin ei sisälly systemaattisia virheitä kustannustenjaon kannalta.

### 7.3.3 Korjauskäytännöt

Tarkastusrutiineista huolimatta aikaisempien vuosien kustannustenjakojen tietoihin tulee vuosittain korjauksia. Virheitä havaitaan eri asiayhteyksissä ja ne korjataan sovitujen periaatteiden mukaisesti.

Aikaisempien vuosien korjauskäytännöistä on sovittu yhdessä eläkelaitosten kanssa. Käytänteistä on kirjoitettu muistio verkkosivulle [www.etk.fi/kustannustenjako](http://www.etk.fi/kustannustenjako). Muistioon sisältyy myös esimerkkejä erilaisista korjaustapauksista. Tavoitteena on, että korjaukset hoidetaan tehokkaasti ja menettelyt ovat etukäteen mietittyjä. Korjaus voi kohdistua monen vuoden taakse ja tällöin koron käsittelyllä on merkitystä.

Korjauskäytäntö vaihtelee virheen suuruuden mukaan. Tarkat rajamäärät sovitaan kustannustenjakoryhmässä, mutta periaatteena on, että

- virheitä ei korjata, jos korjauksesta aiheutuvat toimeenpanokustannukset ylittävät virheen määrän,

- virheet korjataan suoraviivaisesti ilman korkoutusta, jos koron osuus on pienempi kuin korjauksen toimeenpanon kulut,
- virheet korjataan mahdollisimman tarkasti, jos korjauksesta aiheutuvan koron osuus on merkittävä.

## 7.4 Kustannustenjaon toimeenpanon organisointi

Kustannustenjaon toimeenpanoa koordinoi Eläketurvakeskuksen suunnitteluosaston vakuutusmatemaattinen yksikkö. Yksikössä on noin kymmenen henkilöä ja kustannustenjaon lisäksi yksikkö osallistuu laskuperusteiden valmisteluun, tilastopalveluihin sekä eläketurvan arviointiin ja kehittämiseen. Yksikön työntekijät ovat pääasiassa matemaatikoita.

Kustannustenjaon päätökset ja esitykset allekirjoittaa suunnitteluosaston osastopäällikkö yhdessä vakuutusmatemaattisen yksikön aktuaaripäällikön kanssa. Kustannustenjaon rahaliikenne hoidetaan Eläketurvakeskuksen hallinto-osaston talousyksikössä.

Kustannustenjakoon osallistuu koko vakuutusmatemaattinen yksikkö. Jokaiselle henkilölle on nimetty oma vastuualueensa ja kullekin vastuualueelle on nimetty varahenkilö. Näin välttyään liiallisilta henkilöriskeiltä.

Eläketurvakeskuksessa on SAS-sovellus kustannustenjaon selvittämistä varten. Sovellus on tehty vakuutusmatemaattisessa yksikössä ja sitä ylläpidetään ja kehitetään itsenäisesti. Sovellus lukee eläkelaitosten toimittamat tiedot omiin tietokantoihin sekä laskee tarvittavat kertoimet, maksuosuudet ja eläkelaitosten kustannustenjakoerät. Sovellukseen on rakennettu automatiikka kustannustenjaon päätösten tuottamiseksi sekä tarkastusrutiineille.

Kustannustenjaon sovellusta ylläpitää kaksi henkilöä. Sovelluksen lisäksi kustannustenjaon laskentaa suoritetaan tarkistusmielessä myös Excel-tiedostoissa. Sovelluksesta vastaavat henkilöt eivät tee Excel-laskentaa. Lisäksi vastuualueiden varahenkilöt käyvät itsenäisesti läpi lopullisten selvittelyiden laskennan ennen kertoimien ja osuuksien esittämistä sosiaali- ja terveystieteiden ministeriölle.

Eläketurvakeskuksessa tehdään lyhyen aikavälin ennusteita muun muassa kustannustenjaon ennakoita varten. Ennusteisiin sisältyy arvioita eläkemenosta, maksutuloista, vastuuveloista sekä valtion ja Työllisyysrahaston maksuosuuksista. Lisäksi ennusteisiin sisältyy suhdanne-ennuste.

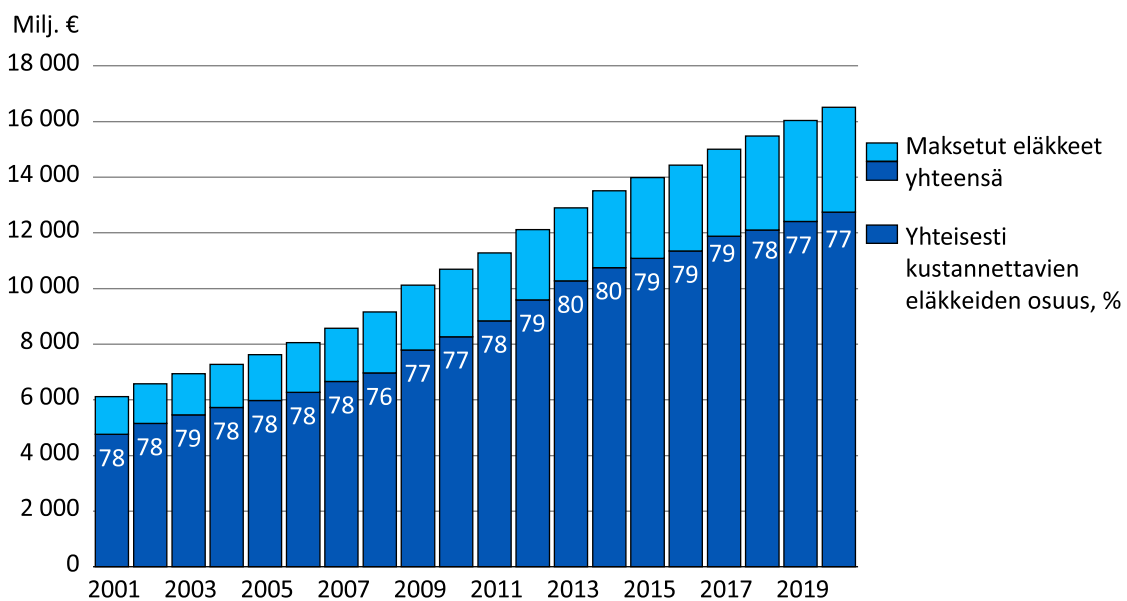
Työeläkejärjestelmän kustannustenjaon toimeenpano perustuu yhteistyöhön eri toimijoiden välillä. Kustannustenjaon aikataulut ovat toisinaan tiukkoja, joten toimeenpanon prosessit hiotaan toimiviksi ennen varsinaista selvittelyä. Jokaisen toimijan tulee sitoutua omalta osaltaan kustannustenjaon toimeenpanoon. Laki ja alemman asteiset säädökset varmistavat selvittelyn sujuvuutta, mutta tarkemmista menettelyistä on tarpeen sopia yhteisesti työryhmissä.

## Liitteet

### Liite 1. Kustannustenjaon kuvia

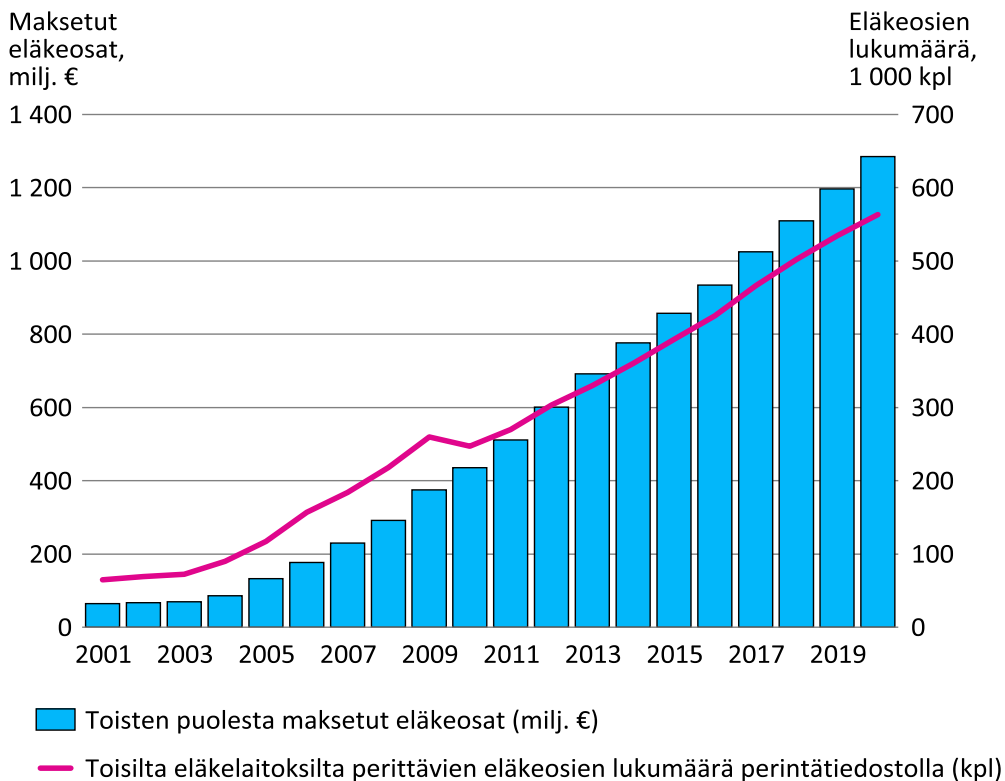
Kuvio L1.1.

Maksetut TyEL- ja MEL-eläkkeet (sis. MEL-ylitteen) sekä yhteisesti kustannettavat TyEL- ja MEL-eläkkeet ja niiden osuus maksetuista TyEL- ja MEL-eläkkeistä vuosina 2001–2020 per 1.7.v. Luvut sisältävät TEL-lisäeläketurvan. Luvut eivät sisällä edellisiin vuosiin kohdistuvia korjauksia eivätkä palkattomilta ajoilta karttuneita eläkkeen osia.



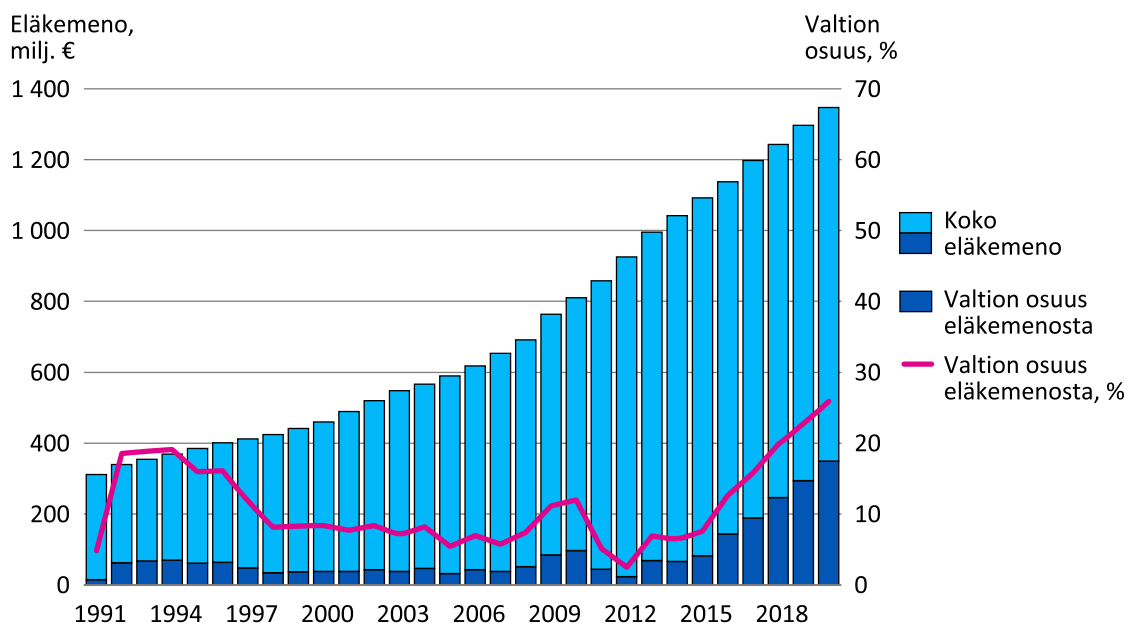
**Kuvio L1.2.**

Toisten puolesta maksetut eläkkeet vuosina 2001–2020 per 1.7.v. Toisten puolesta maksettujen eläkkeiden yhteismäärän asteikko on kuvion vasemmalla akselilla ja eläkkeiden perintätiedostolla perittävien eläkeosien lukumäärän asteikko oikealla. Julkisten alojen eläkelaitosten muukaantulo VILMA-periaatteeseen kasvattaa toisten puolesta maksettujen eläkkeiden määrää vuodesta 2004 alkaen ja uusi työkyvyttömyyseläkkeiden kustannustenjakomalli vuodesta 2006 alkaen. TEL- ja YEL-lisäeläketurvan eläkkeiden selvittelyn muutos vuonna 2010 pienentää toisten puolesta maksettujen eläkkeiden lukumäärää.

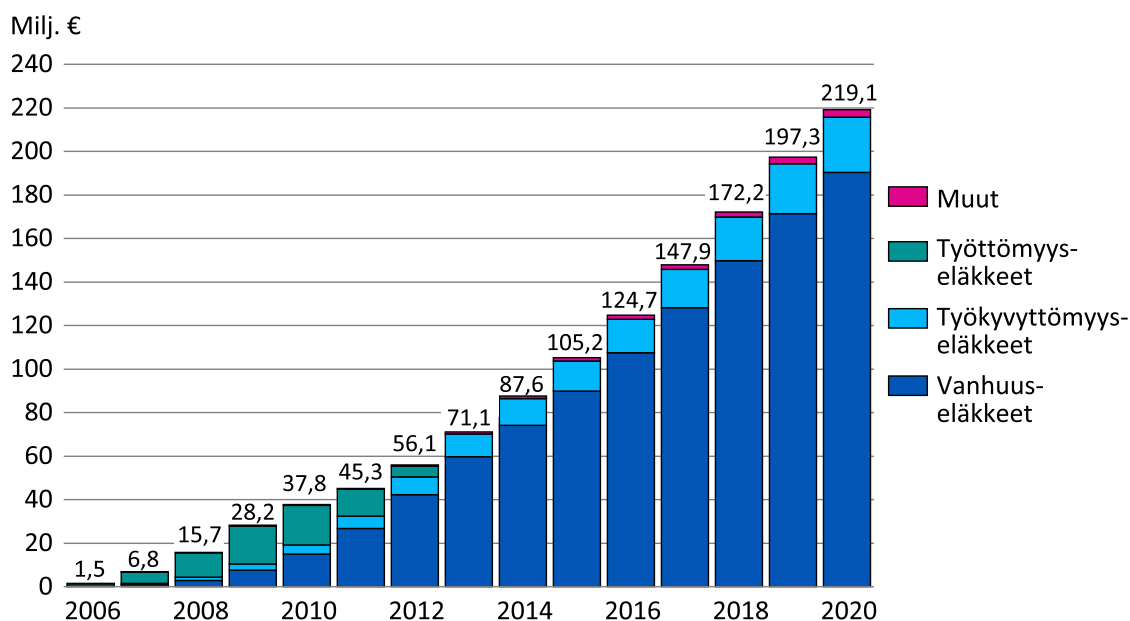


**Kuvio L1.3.**

YEL:n mukainen eläkemeno ja YEL:n valtion osuuden määrä sekä osuus eläkemenosta vuosina 1991–2020 per 1.7.v. Luvut eivät sisällä palkattomilta ajoilta karttuneita eläkkeen osia. Luvut sisältävät edellisiin vuosiin kohdistuvat korjaukset. Vuodesta 2010 alkaen eläkemenoon sisältyy YEL-lisäeläketurvan selvittely. Vuodesta 2011 alkaen valtion osuutta pienensi yrittäjän määritelmän laajentumisesta seurannut vakuutusmaksutulon kasvu.

**Kuvio L1.4.**

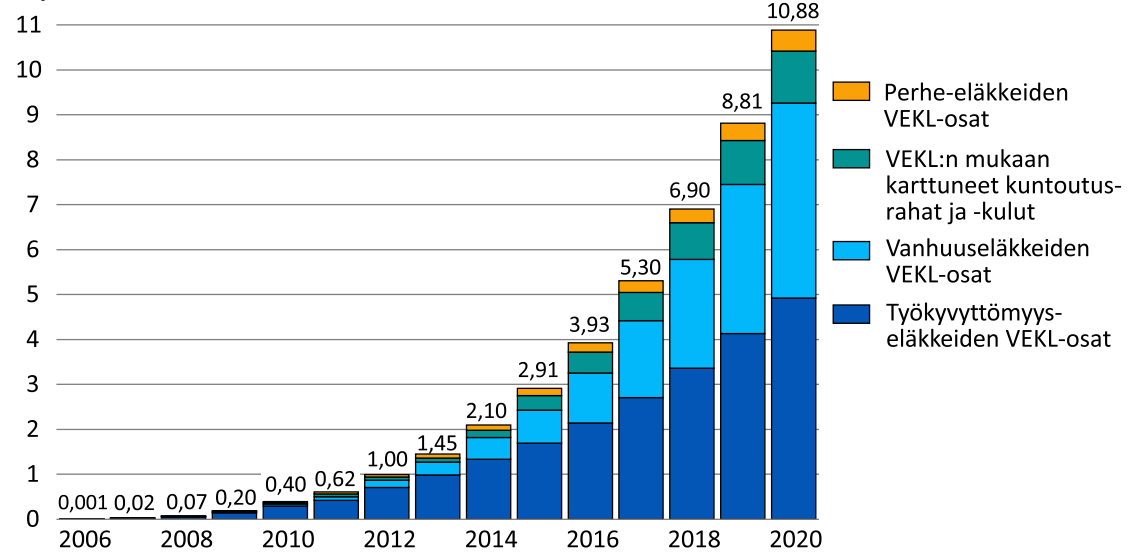
Palkattomien aikojen perusteella karttuneet maksetut eläkkeen osat eläkelajeittain vuosina 2006–2020 per 1.7.v (sis. EU-siirtomäärät). Palkattomien aikojen kustannustenjako tehtiin ensimmäistä kertaa vuonna 2006.



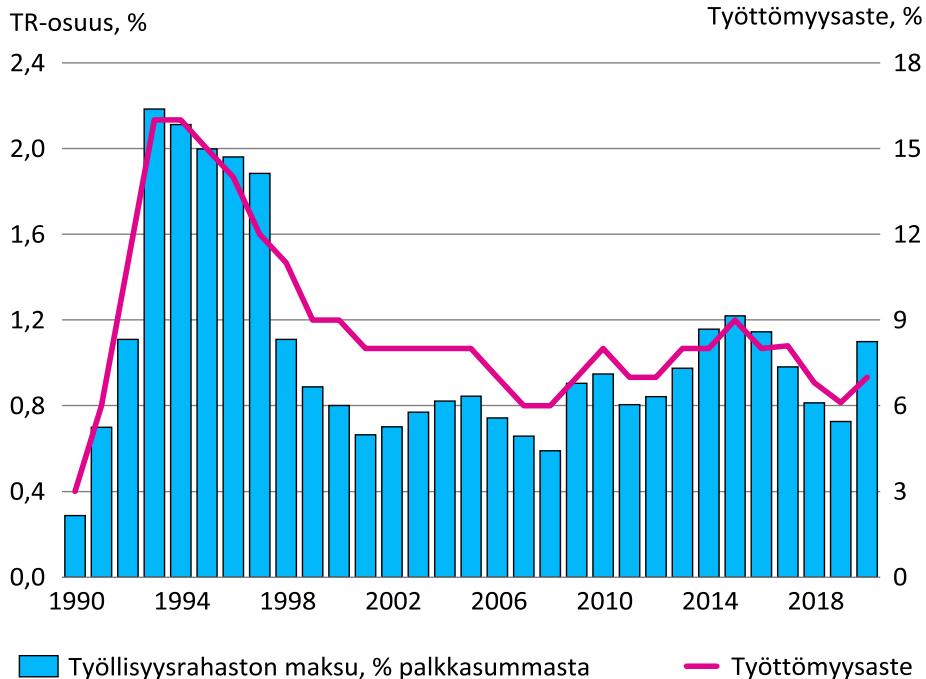
**Kuvio L1.5.**

VEKL:n mukaan karttuneet maksetut etuudet eläkelajeittain vuosina 2006–2020 per 1.7.v. VEKL:n perusteella karttuneita etuuksia oli maksussa ensimmäistä kertaa vuonna 2006.

Milj. €

**Kuvio L1.6.**

TR-osuus (aikaisemmin TVR-maksu) suhteessa vakuutettuun palkkasummaan ja työttömyysaste vuosina 1990–2020. Eniten TR-osuuden määrään vaikuttavat maksetut ansiosidonnaiset työttömyysetuudet.

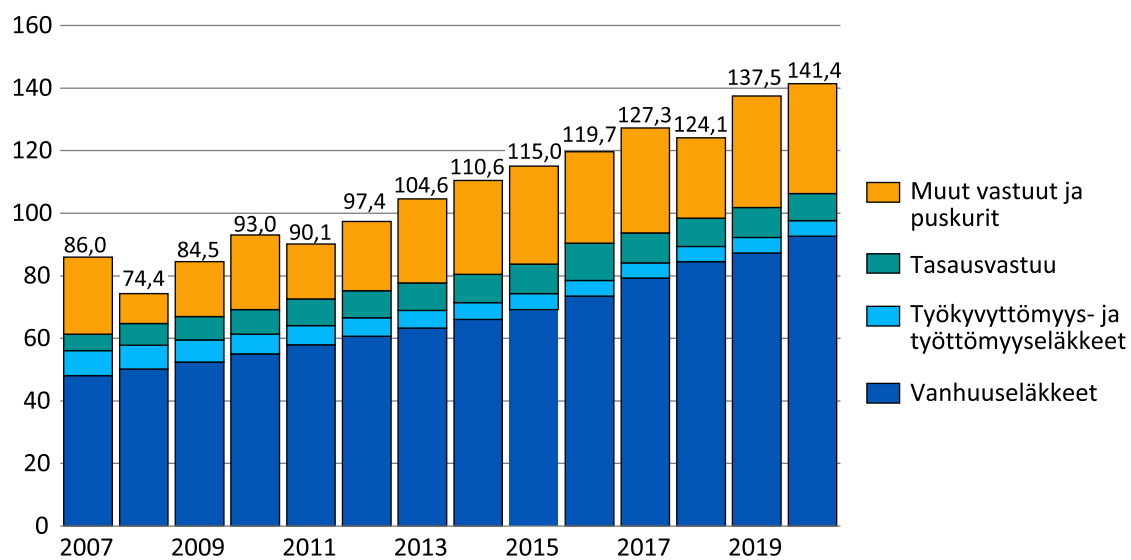




**Kuvio L1.7.**

TyEL- ja MEL-eläkevarat vastuuosittain vuosina 2007–2020, 31.12.

Mrd. €



## Liite 2. Kustannustenjaon kertoimia ja osuuksia vuodesta 2010 alkaen

Taulukko L2.1.

Kustannustenjaon q-kertoimet.

Vuosi	q <sup>a</sup>	q <sup>b</sup>	q <sup>s</sup>	q <sup>TR(i)</sup>	q <sup>TR(y)</sup>	q <sup>TR(m)</sup>	q <sup>y</sup>
2020	0,527564	0,027591	0,002374	0,011414	0,011420	0,011421	1,0000
2019	0,494908	0,027381	0,002134	0,007259	0,007255	0,007257	1,0000
2018	0,478704	0,028184	0,001929	0,008135	0,008129	0,008132	1,0000
2017	0,435316	0,030294	0,001722	0,009824	0,009816	0,009820	1,0000
2016	0,467094	0,031841	0,001476	0,011447	0,011437	0,011442	1,0000
2015	0,469081	0,033548	0,001260	0,012192	0,012180	0,012186	1,0000
2014	0,465953	0,034734	0,001055	0,011568	0,011555	0,011561	1,0000
2013	0,448517	0,035496	0,000857	0,009736	0,009727	0,009732	1,0000
2012	0,419195	0,036034	0,000683	0,008421	0,008414	0,008417	1,0000
2011	0,403097	0,036947	0,000569	0,008056	0,008046	0,008051	1,0000
2010	0,398117	0,039303	0,000497	0,009481	0,009467	0,009474	1,0000

q<sup>a</sup> TyEL- ja MEL-eläkelaitosten vastuulla oleva yhteisesti kustannettava vanhuuseläkemeno suhteessa näiden eläkelaitosten tasausmaksutulojen ja tasausvastuiden yhteismäärään.

q<sup>b</sup> TyEL- ja MEL-eläkelaitosten vastuulla oleva muiden kuin vanhuuseläkkeiden yhteisesti kustannettava eläkemeno suhteessa näiden eläkelaitosten palkkasummiin.

q<sup>s</sup> Eläkelaitosten vastuulla oleva palkattomilta ajoilta karttunut eläkemeno suhteessa eläkelaitosten palkka- ja työtulosummien yhteismäärään.

q<sup>TR(i)</sup> Kevalle, Kirkon keskusrahastolle ja Kansaneläkelaitoksille sekä Suomen Pankille ja Ortodoksisen kirkon papiston eläkekassalle hyvitetävän TR-osuuden määrä suhteessa näiden eläkelaitosten palkkasummiin. Vuoteen 2019 asti q<sup>TR(i)</sup>.

q<sup>TR(y)</sup> TyEL-eläkelaitoksille hyvitetävän TR-osuuden määrä suhteessa TyEL-eläkelaitosten palkkasummiin. Vuoteen 2019 asti q<sup>TR(y)</sup>.

q<sup>TR(m)</sup> MEK:lle hyvitetävän TR-osuuden määrä suhteessa MEL-ansioihin. Vuoteen 2019 asti q<sup>TR(m)</sup>.

q<sup>y</sup> YEL-eläkelaitosten vastuulla oleva yhteisesti kustannettava eläkemeno suhteessa YEL-eläkkeiden kustannustenjaon perusteena olevaan vakuutusmaksuvastuuseen. Jos suhde on suurempi kuin 1, määritellään että q<sup>y</sup> = 1.

**Taulukko L2.2.**ETK:n kustannusosuuskertoimet <sup>1</sup>e, <sup>2</sup>e, g<sup>j</sup> ja g<sup>m</sup>.

Vuosi	<sup>1</sup> e	<sup>2</sup> e	g <sup>j</sup>	g <sup>m</sup>
2022	0,00027	0,00035	-	9/10
2021	0,00026	0,00039	-	9/10
2020	0,00029	0,00016	-	9/10
2019	0,00039	0,00042	3/4	9/10
2018	0,00037	0,00042	2/3	9/10
2017	0,00041	0,00047	2/3	9/10
2016	0,00043	0,00048	2/3	9/10
2015	0,00046	0,00053	2/3	9/10
2014	0,00053	0,00060	2/3	9/10
2013	0,00047	0,00054	2/3	9/10
2012	0,00038	0,00044	2/3	9/10
2011	0,00055	0,00063	2/3	9/10
2010	0,00064	0,00073	2/3	9/10

Taulukossa esitettyjen kertoimien perusteella määritellään eläkelaitosten osuudet Eläketurva-keskuksen kustannuksista. Eläkelaitokset osallistuvat ETK:n kustannuksiin siltä osin kuin ETK:n saamat toimintokohtaiset palvelumaksut ja muut tuotot eivät niihin riitä. Kustannukset jaetaan eläkelaitosten kesken lakisääteisen toiminnan laajuuden suhteessa. Vuodesta 2020 alkaen Merimieseläkekassan ja Maatalousyrittäjien eläkelaitoksen kustannusosuus määräytyy <sup>2</sup>e-kertoimen mukaisesti ja laskennassa otetaan huomioon g<sup>m</sup>-kertoimen mukainen määrä vakuutetuista työansioista. Kerroin g<sup>j</sup> ei ole käytössä vuoden 2019 jälkeen.

**Taulukko L2.3.**

Vanhuuseläkkeiden rahastoitujen osien korotuskerron.

Vuosi	$(1 + i_v)$
2021	0,0394
2020	0,0582
2019	0,0172
2018	0,0637
2017 <sup>1</sup>	0,0722
2016 <sup>1</sup>	0,0000
2015 <sup>2</sup>	0,0357
2014 <sup>2</sup>	1,0278
2013 <sup>2</sup>	1,0247
2012 <sup>2</sup>	1,0256
2011 <sup>2</sup>	1,0307
2010 <sup>2</sup>	1,0227

1) Vuonna 2016 vanhuuseläkkeiden rahastoitujen osien korotukset jätettiin tekemättä kuolevuusperusteen muutoksesta johtuvan vanhuuseläkerahastojen täydennyksen vuoksi. Vuoden 2016 korotukset tehtiin kuitenkin vuoden viiveellä vuoden 2017 lopussa.

2) Korotus 31.12.2010–31.12.2015 tehtiin 55 vuotta täyttäneiden henkilöiden vanhuuseläkkeiden rahastoihiin osiin.

**Taulukko L2.4.**

Siirtymämaksun g-kerron.

Vuosi	g
2021	0,0032
2020	0,0032
2019	0,0031
2018	0,0181
2017	0,0106
2016	0,0000
2015	0,0032
2014	0,0032
2013*	0,0068

Siirtymämaksu on 10 vuoden ajan 80 prosenttia siirtyneiden henkilöiden tasausmaksusta. Siirtymämaksulain 4 §:n mukaan maksussa otetaan huomioon TyEL 174 § 1 momentin kohtien 2) ja 3) mukaiset rahastosiirrot. Nämä otetaan maksussa huomioon g-kertoimen avulla.

\* Vuodesta 2013 alkaen g-kertoimen arvossa tulee huomioida  ${}^2i_v$ - ja  ${}^3i_v$ -korotukset sekä niihin rinnastettavat muut rahastotäydennykset sellaisina, kun ne ovat keskimäärin järjestelmässä.

### Liite 3. Kustannustenjakoon osallistuneet eläkelaitokset

#### Taulukko L3.1.

Eläkelaitosten (yhteensä 31) osallistuminen kustannustenjakoihin vuonna 2021. Hetkellä 31.12.2021 toiminnassa oli 27 eläkelaitosta.

	TyEL-MEL-VILMA-eläke-selvittely	YEL-eläkkeiden kustannus-tenjako	ETK-kus-tannus-osuuksien selvittely	TR-osuuden hyvitys	Palkattomien aikojen kustannus-tenjako	VEKL-etuuksien selvittely
TyEL-eläkelaitokset (22 kpl) <sup>1</sup>	x	x	x	x	x	x
YEL-eläkelaitokset (7 kpl) <sup>2</sup>	x	x	x		x	x
Merimieseläkekassa	x	x	x	x	x	x
Maatalousyrittäjien eläkelaitos	x	x	x		x	x
Keva / Valtio	x	x	x		x	x
Keva / Jäsenyhteisöt	x	x	x	x	x	x
Keva / Kirkon eläke-rahasto	x	x	x	x	x	x
Keva / Kansaneläke-laitos	x	x	x	x	x	x
Keva / Suomen Pankki			x	x	x	x
Ortodoksisen kirkon papiston eläkekassa			x	x	x	x
Ahvenanmaan maa-kuntahallitus					x	x

1) TyEL-eläkelaitoksia oli 4 eläkeyhtiötä, 12 eläkesäätiötä ja 6 eläkekassaa.

2) TyEL-eläkelaitoksista 4 eläkeyhtiötä ja 3 eläkekassaa harjoitti myös YEL-toimintaa.

## **Liite 4. Kustannustenjaon säädökset, perusteet ja ohjeistus**

### **Työeläkelainsäädäntö**

Kustannustenjako eläkelaitosten kesken:

TyEL 173–180 §, MEL 153–154 §, MEL 156–159 §, MEL 161 §, YEL 138–139 §, YEL 141 §, MYEL 135–136 §, STM:n asetus 963/2016

Kustannusten selvittely ja päätös kustannusten jakamisesta:

TyEL 183–185 §, MEL 161 §, YEL 142 §, MYEL 137 §

Vastuu Eläketurvakeskuksen kustannuksista: ETKL 5 §

Viimeisen eläkelaitoksen kustannukset julkisille eläkelaitoksille: JuEL 122 §

Valtion osuus työeläkelainsäädännössä:

MEL 152 §, MEA 4 §, YEL 140 §, YEA 3 §, MYEL 135 §, MYEL 135 a §, MYEA 5 §

Työllisyysrahaston osuus työeläkekustannuksista: TyEL 182 §

EU-eläkkeet: EosL

### **Lapsenhoidon tai opiskelun ajalta karttuneen eläkkeen korvaus**

VEKL 8 §

Tasavallan presidentin asetus 1487/2007

### **Kustannustenjakoperusteet**

[www.saadospalvelu.fi](http://www.saadospalvelu.fi) → Perusteet → Kustannustenjaon perusteet

### **Laskuperusteet**

[www.saadospalvelu.fi](http://www.saadospalvelu.fi) → Perusteet → Laskuperusteet

### **EU-siirtolain erityisperusteet**

[www.saadospalvelu.fi](http://www.saadospalvelu.fi) → Perusteet → Laskuperusteet → EY-siirtolain erityisperusteet

### **Kustannustenjakoperusteiden soveltamisohjeet**

[www.tyoelakelakipalvelu.fi](http://www.tyoelakelakipalvelu.fi) → Rahoitus ja kustannustenjako

### **EU-eläkejärjestelmään siirrettyjen eläkeoikeuksien kustannustenjako**

[www.tyoelakelakipalvelu.fi](http://www.tyoelakelakipalvelu.fi) → Rahoitus ja kustannustenjako

## Eläkelaitosten välinen vakuutustoiminnan luovuttaminen kustannustenjaossa

[www.tyoelakelakipalvelu.fi](http://www.tyoelakelakipalvelu.fi) → Rahoitus ja kustannustenjako

### Kirjallisuutta

Hägele, M & Kesälä, M. (2021) [Työeläkkeiden rahoitus vuonna 2020](#). Eläketurvakeskuksen raportteja 9/2021.

Lahti, S. & Toro, S. (2018) [Pääoma-arvokertoimet](#). Eläketurvakeskuksen käsikirjoja 01/2018.

Mäkinen, H. (2018) [Työeläkkeiden kustannustenjako](#). Eläketurvakeskuksen käsikirjoja 02/2018.

## Liite 5. Eläketurvakeskuksen Työeläkkeiden rahoitus -tilastot tilastotietokannassa

Eläketurvakeskus kokoaa aikasarjoja eläkelaitosten tilinpäätöksistä. Eläkelaitokset ilmoittavat myös tietoja eläkkeiden kustannustenjakoa varten. Eläkkeiden rahoitukseen liittyviä tilastotietoja esitetään [Eläketurvakeskuksen tilastoja](#) -julkaisusarjassa sekä julkaisuina että pdf-muodossa. Seuraavat työeläkkeiden rahoitukseen liittyvät taulukot julkaistaan vuosittain Eläketurvakeskuksen [Tilastotietokannassa](#):

### Työeläkkeiden rahoitus

- **Rahavirta**-taulukot sisältävät rahavirtatilaston useimpien eläkelakien osalta eläkevaroista ja vuoden aikana liikkuneista rahavirroista sekä vastaavan tarkemman taulukon TyEL-MEL-eläkejärjestelmän rahavirroista.
- **Tilinpäätöslukuja**-taulukot sisältävät eläkelaitosten tilinpäätöslukuja vuodesta 2007 alkaen muun muassa maksutulosta, sijoitustoiminnasta, maksetuista eläkkeistä, hoitokuluista ja vakavaraisuudesta.
- **Kustannustenjaon lukuja** -taulukot sisältävät eläkelaitosten kustannustenjakolukuja vuodesta 2007 alkaen maksetuista eläkkeistä ja vastuuelasta.
- **Yritysten työeläkemaksut** -taulukot sisältävät tietoja yritysten maksamista työntekijän eläkelain mukaisista toteutuneista työeläkemaksuista vuodesta 2008 alkaen.
- **Työeläkelakikohtainen palkkasumma** -taulukko on kuukausitilasto, joka sisältää tuoreimman tiedon palkansaajien työeläkevakuutettujen palkkasummien kehityksestä työeläkesektorin ja työeläkelain mukaan vuodesta 2019 alkaen.
- **Aikasarjat**-taulukot sisältävät lukuja eläkelaitosten maksetuista eläkkeistä, maksutulosta, varoista, palkka- ja työtulosummista sekä eläkelaitosten lukumääristä vuodesta 1962 alkaen.
- **Pääoma-arvokertoimet**-taulukot sisältävät työeläkejärjestelmän eri jaotteluilla tarvitsemia laskentakertoimia, kun lasketaan pääoma-arvoja.
- **YEL-työtulot**-taulukot sisältävät lukuja eläkeyhtiöiden ja -kassojen yrittäjäeläkevakuutusten lukumääristä, vahvistetuista työtuloista sekä työtuloon liittyvistä joustoista. Tiedot on jaoteltu sukupuolen ja ikäryhmän sekä työtulon mukaan. Tilasto ”YEL-vakuutetut iän mukaan” on vuodesta 2005 lähtien ja työtulon mukaan jaoteltuna vuodesta 2013 lähtien hetkellä 31.12.
- **Indeksiluvut**-taulukot sisältävät eläkejärjestelmässä käytössä olevia indeksilukuja ja kertoimia sekä niiden muutosprosentteja.







Eläketurvakeskuksen  
raportteja

## Työeläkkeiden kustannustenjako vuonna 2021

Työeläkevaroja siirtyi Eläketurvakeskuksen kautta vuonna 2021 yhteensä 1,6 miljardia euroa toimijalta toiselle. Raportissa on kuvattu, miten kustannustenjako on käytännössä järjestetty ja mitä erityistä vuonna 2021 tehdyissä selvittelyissä tapahtui. Tarkasteluvuonna työn alla oli kolme eri vaiheessa olevaa kustannustenjakovuotta.

### Eläketurvakeskuksen raportteja

Eläketurvakeskus on lakisääteinen työeläketurvan kehittäjä, asiantuntija ja yhteisten palvelujen tuottaja. Raportteja-sarjassa julkaistaan eläketurvan arviointia ja kehittämistä palvelevia katsauksia, selvityksiä ja laskelmia.



**Eläketurvakeskus**  
PENSIONSSKYDDSCENTRALEN